

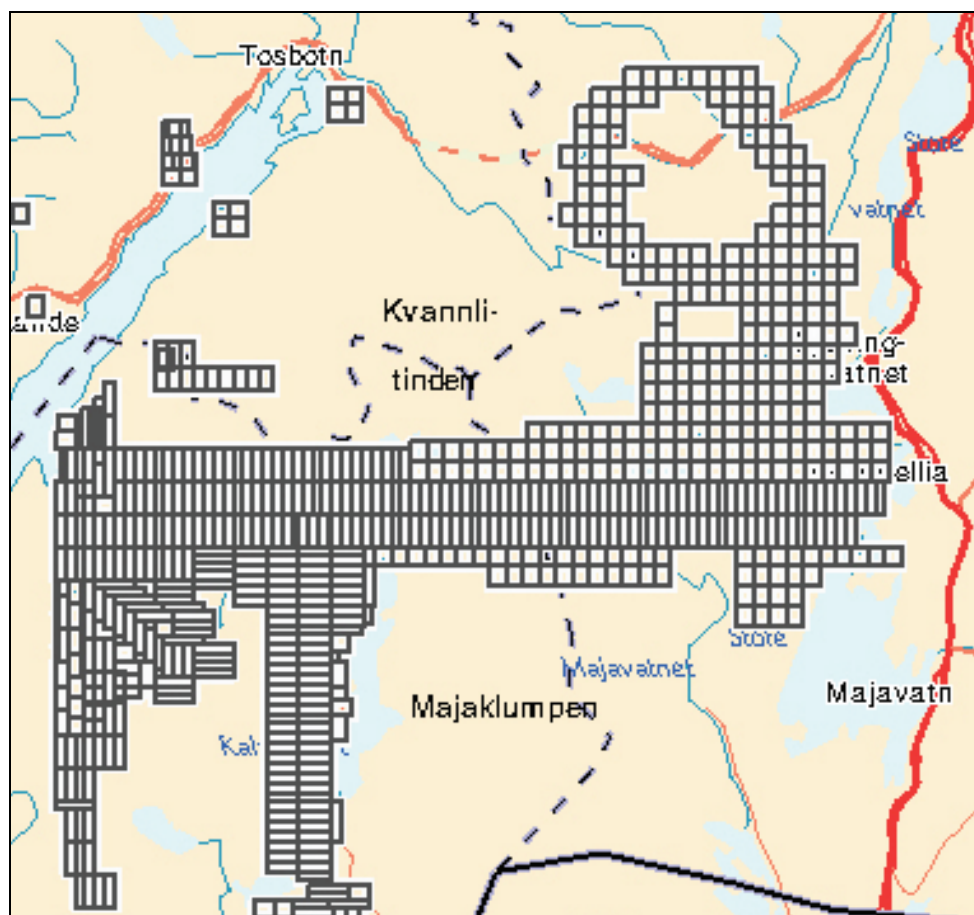


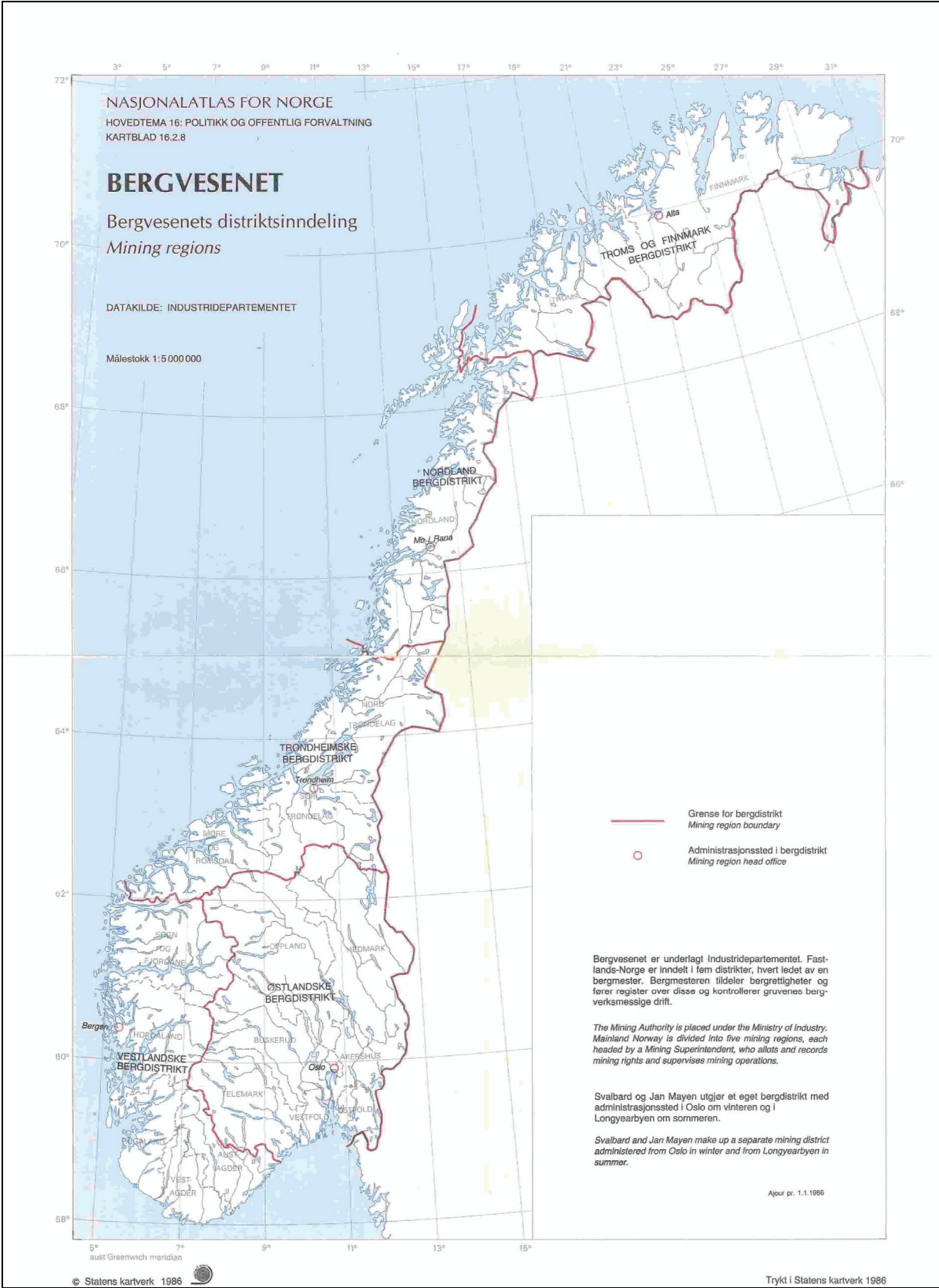
BERGVESENET

MED BERGMESTEREN FOR SVALBARD

ÅRSRAPPORT

2007





Bergvesenet med Bergmesteren for Svalbard

ÅRSRAPPORT 2007

INNHold

1.	BERGVESENET MED BERGMESTEREN FOR SVALBARD	5	4.4	Hjemfalte gruveområder i statens eie	16
1.1	Generelt om etaten	5	4.4.1	Knaben	16
1.2	Virksomhetsidé, hovedmålsettinger og styringsparametre	5	4.5	Gruvesikringsregister	16
2.	ADMINISTRASJON	8	5.	TILTAK MOT FORURENSNING	17
2.1	Administrasjon og lokalisering	8	5.1	Avrenning fra nedlagte gruver	17
2.2	Budsjett/økonomi	9	5.2	Sulitjelma	17
2.3	Dokument og informasjonsforvaltning	9	5.3	Løkken	17
2.3.1	Bergvesenets databaser	9	5.4	Folldal verk	18
2.3.2	Rapport- og kartarkivet	9	5.5	Nordgruvefeltet Røros	18
2.3.3	Bergverksstatistikk	9	5.6	Søve Gruver	18
2.3.4	Internasjonale studiegrupper for metaller	10			
2.4	Norge digitalt	10	6.	MINERALNÆRINGEN I 2007	19
2.5	Bergvesenets hjemmeside og Prospekteringsportalen	10	6.1	Produksjonsdata fra mineralnæringen	19
2.6	Samiske forhold	10	6.2	Malmgruver	19
			6.2.1	Rana Gruber AS	19
			6.2.2	Titania AS	19
3.	FORVALTNING OG SAKSBEHANDLING	11	6.3	Industrimineraler	19
3.1	Rettigheter etter bergverksloven	11	6.4	Bygnings- og monumentstein	20
3.1.1	Mutinger	11	6.5	Byggeråstoffene sand, grus og pukk	20
3.1.2	Utmål	12			
3.1.3	Gullvasketillatelser	12	7.	OVERSIKTER	21
3.2	Ikke-mutbare mineraler	12	7.1	Bergvesenets personale	21
3.2.1	Rettigheter etter kalksteinsloven	12	7.2	Forvaltning og saksbehandling	21
3.2.2	Rettigheter etter kvartsloven	12	7.2.1	Forvaltning og saksbehandling 2003-2007	21
3.2.3	Håndgivelse av statens bergrettigheter	13	7.3	Bergrettigheter	22
3.3	Forvaltning som hører inn under annet lovverk	13	7.3.1	Prisutviklingen på edel- og basemetaller	22
3.3.1	Konsesjonsloven av 2003	13	7.3.2	De 10 største mutingstildelinger i 2007	22
3.3.2	Kap VII-a plan – og bygningsloven	13	7.3.3	De største mutingsinnehaverne pr. utgang 2007	23
3.4	Driftsplaner og tilsyn	13	7.3.4	Bergrettigheter Østlandske bergdistrikt pr. 31.12.07	23
3.4.1	Driftsplaner	13	7.3.5	Bergrettigheter Vestlandske bergdistrikt pr. 31.12.07	24
3.4.2	Tilsyn	14	7.3.6	Bergrettigheter Trondheimske bergdistrikt pr. 31.12.07	24
3.4.3	Kontroll av dammer og betongplugg	14	7.3.7	Bergrettigheter Nordlandske bergdistrikt pr. 31.12.07	24
4.	SIKRING AV NEDLAGTE GRUVER	15	7.3.8	Bergrettigheter Troms og Finnmark bergdistrikt pr. 31.12.07	25
4.1	Statens sikringsansvar	15			
4.2	Sikring av nedlagte gruver	15			
4.3	Utførte sikringsarbeider i 2007	16			

7.4	Saksbehandling etter kap VII-a pbl.	25	9.1	Oversikt over funnpunkt	28
7.4.1	KU ferdigbehandlet i 2007	25	9.2	Oversikt over utmål	30
			9.3	Forvaltning saksbehandling Svalbard 2003-2007	32
8.	BERGVERKSDRIFTEN PÅ SVALBARD	26	10	PROSPEKTERINGSSTØTTEN 1990-2000	33
8.1	Virksomheten på Svalbard 2007	26	10.1	Bergindustrien i perioden 1990-2006	33
8.2	Kullproduksjon	26	10.2	Prospektering	33
8.2.1	Store Norske Spitsbergen Grube- kompani AS	26	10.3	Bakgrunn for støtteordningen	33
8.2.2	Trust Arktikugol	27	10.4	Forutsetninger for støtten	33
8.3	Petroleumsvirksomheten	27	10.5	Oversikt over ordningen i perioden 1990-2000	34
8.4	Funnpunktanmeldelser og utmål	27			
9.	SVALBARD OVERSIKTER	28			

1. BERGVESENET MED BERGMESTEREN FOR SVALBARD

1.1 Generelt om etaten

Bergvesenet er statens sentrale fagetat for forvaltning og utnyttelse av mineralske ressurser og er direkte underlagt Nærings- og handelsdepartementet (NHD).

Grunnleggende lovreguleringer for virksomheten er bergverksloven som regulerer leting og drift på metaller, lovene om erverv av kalksteins- og kvartsføremøster, lov om avståing av grunn til ikke mutbare føremøster og industrikonsesjonsloven.

Bergverksvirksomheten på Svalbard administreres i henhold til "Bergverksordningen for Svalbard". I tillegg til denne er det utarbeidet utfyllende regler for petroleumsvirksomhet.

Bergmesteren for Svalbards distrikt omfatter både Svalbard og Jan Mayen. På Jan Mayen gjelder bergverksloven for fastlandet.

I tillegg administrerer Bergvesenet miljøtiltak og sikringsarbeider ved gamle gruver der staten har et forvalteransvar.

1.2 Virksomhetsidé, hovedmålsettinger og styringsparametre

Nærings- og handelsdepartementet har i tildelingsbrevet for 2007 satt følgende hovedprioriteringer med resultatmål og krav.

Virksomhetsidé:

Det er fastsatt følgende virksomhetsidé for etaten:

"Bergvesenet med Bergmesteren for Svalbard (Bergvesenet) skal arbeide for at Norges mineralske ressurser forvaltes og utnyttes til beste for samfunnet".

Målsettinger:

- effektivt forvalte gitte fullmakter og være et sakkyndig organ i saker som angår mineralnæringen.
- arbeide for å redusere de miljømessige konsekvenser av mineraluttak og bidra til en balansert miljøforvaltning.
- arbeide for økt verdiskapning innen mineralnæringen.
- arbeide for økt forståelse av mineralnæringens betydning i samfunnet.

Etaten skal være serviceorientert med vekt på rask saksbehandling av god kvalitet, samt gi informasjon og veiledning til enkeltpersoner, bedrifter, kommuner mv. om saker som berører undersøkelse, utvinning og foredling av mineralske ressurser.

Saksbehandlingstid

Bergvesenet skal utføre enkeltsaksbehandlingen slik at saksbehandlingstiden ligger innenfor fastsatte mål, slik de fremkommer i etatens serviceerklæring, og at sakene behandles i tråd med reglene om saksbehandlingstid i forvaltningslovens § 11a.

Kompetanse om samiske forhold

For å utføre sine oppgaver etter de nye reglene i bergverksloven for Finnmark fylke skal Bergvesenet arbeide med å videreutvikle dialogen og samarbeidet med berørte samiske organer/organisasjoner. I tillegg til å opparbeide kompetanse i egen etat for å behandle mineralsaker med samiske interesser skal etaten bidra til å utvikle mineralkompetanse i samiske miljøer knyttet til mineralaktivitet.

Oppfølging av forvaltningsansvaret for NHD's hjemfalte eiendommer

Nærings- og handelsdepartementet har gitt Bergvesenet fullmakt til å utføre oppgaver på vegne av departementet knyttet til forvaltning av gruveeiendommer som er hjemfalt til staten iht. bestemmelser i tidligere bergverkskonsesjoner.

Etaten bes om å ferdigstille arbeidet med å kartlegge bygningsmassen og vedlikeholdsbehovet på eiendommene i løpet av 2007. Samtidig skal det lages en plan for det videre arbeidet med eiendommene. Dette skal inkludere NHD's oppfølging av prosjektet statens kulturhistoriske eiendommer. Planen skal ha et tidsperspektiv med gjennomføring over flere år.

Arbeide for å redusere de miljømessige konsekvensene av mineraluttak og bidra til en balansert miljøforvaltning.

Bergvesenet skal kartlegge avrenning av tungmetaller og utføre tiltak for å forhindre avrenning fra nedlagte gruver i samsvar med

krav fra forurensningsmyndighetene, og sikre farlige gruveåpninger der staten står som eier eller har et forvalteransvar. Videre skal Bergvesenet arbeide for at miljøsyn ivaretas under planlegging og drift av mineraluttak.

Forurensningstiltak

Departementet forutsetter som tidligere at Bergvesenet skal kartlegge og gjennomføre tiltak for å hindre avrenning/forurensning fra nedlagte gruver der staten har eier- eller forvalteransvar.

Etatens brede kompetanse på dette område skal videreutvikles. Departementet legger til grunn at etaten holder god kontakt med relevante fagmiljøer både i Norge og i utlandet i den grad dette er nødvendig.

Sikringstiltak

Bergvesenet skal ivareta en forsvarlig og varig sikring av farlige gruveåpninger der staten har eier- eller har påtatt seg sikringsansvar på annet grunnlag.

Arbeide for økt verdiskapning innen mineralnæringen

Bergvesenet skal bidra til å gi mineralnæringen i Norge hensiktsmessige rammevilkår. I den forbindelse er det en viktig målsetting å sikre at uttak skjer på en bergmessig forsvarlig måte gjennom godkjenning av driftsplaner og ved å føre tilsyn med driften.

Tilsynsvirksomhet

For å sikre at hensynet til forsvarlig ressurs- og miljøforvaltning blir ivaretatt, skal Bergvesenet gjennom tilsyn påse at undersøkel-sesarbeider og uttak av mineralske ressurser gjennomføres i henhold til godkjente driftsplaner.

Tilsynsaktiviteten skal tilpasses virksomhetens omfang og kompleksitet. Antallet tilsyn skal vurderes fortløpende og holdes på et faglig forsvarlig nivå. Etaten skal fortsette arbeidet med å forenkle og effektivisere tilsynet for bedriftene bl.a. gjennom å videreføre samarbeidet med Direktoratet for samfunns-sikkerhet og beredskap.

Internasjonale studiegrupper

Bergvesenet skal på vegne av departementet delta på årsmøtene i gruppene og på andre viktige møter i de internasjonale studie-

gruppene for bly/sink og nikkel. Målet for deltakelsen er å bidra med kunnskap om norsk industri og utvikle etatens faglige kompetanse på internasjonale forhold til beste for norsk industri, herunder bidra med kunnskapsoverføring.

Prospekteringsportalen

Bergvesenet skal videreutvikle etatens og NGU's felles internettportal www.prospekting.no. Etaten skal bidra til at portalen styrkes kvalitativt.

Arbeide for økt forståelse av mineralnæringens betydning i samfunnet.

Bergvesenet skal fortsatt være et kompetansesenter innenfor mineralområdet. Etaten skal utvikle kontaktnettet mellom næringen og offentlige etater, arbeide for at mineralressursene blir ivaretatt i plansammenheng og delta i utvalg, komiteer, undervisning osv. Arbeidet under dette hovedmålet ivaretas til dels gjennom etatens arbeid under de andre hovedmålene.

Målsetningen er å få frem betydningen av og bruken av mineraler i et moderne samfunn, sysselsettings- og verdiskapingspotensiale i næringen og behovet for samfunnsmessig styring for å sikre en forsvarlig ressursutnyttelse av ikke-fornybare ressurser.

Bergverksstatistikken (inklusive bergverksberetningen)

Bergvesenet skal i samarbeid med NGU utarbeide en felles statistikk for bergverksbransjen. Statistikken skal gjenspeile etatens, andre offentlige myndigheters og næringens informasjonsbehov. Det skal arbeides for en forenkling og betydelig lettelse i statistikkbyrden for de næringsdrivende.

Statistikken skal publiseres elektronisk og ferdigstilles betydelig raskere enn det som er tilfelle med dagens bergverksstatistikk-/bergverksberetningen.

Skjemaene som ligger til grunn for statistikken skal tilbys i elektronisk form, og skal senest i løpet av 2008 være tilgjengelige via Altinn.

Særlig om etatens virksomhet på Svalbard

Svalbards geologiske ressurser skal forvaltes og utnyttes best mulig til nytte for samfunnet.

De forvaltningsoppgaver som er tillagt Bergvesenet i henhold til Bergverksordningen på Svalbard og Svalbardmiljøloven med forskrifter, skal ivaretas i tråd med dette overordnede prinsippet.

Tilsynsvirksomheten skal fortsatt prioriteres for å sikre at det ved undersøkelsesarbeider og uttak av mineralske ressurser blir tatt hensyn til en forsvarlig ressurs- og miljøforvaltning. Det

legges til grunn at det etablerte samarbeidet med Arbeidstilsynet fortsetter. Departementet forutsetter at etaten legger vekt på å foreta en forsvarlig og varig sikring av farlige gruve-åpninger.

2. ADMINISTRASJON



Bergvesenets ansatte i ferd med å gå gjennom en driftsplan

2.1 Administrasjon og lokalisering

Bergvesenet er lokalisert i samme bygningskompleks som Norges geologiske undersøkelse (NGU) på Lade i Trondheim.

Etaten har også et kontor i Longyearbyen på Svalbard.

Ved utgangen av 2007 hadde etaten 18 stillingshjemler. Av disse er 5 knyttet til kontorsiden, de øvrige er saksbehandlingsstillinger. Kontorstillingene og en saksbehand-

lingsstilling er besatt av kvinner. I tillegg har Bergvesenet siden primo juni 2006 hatt en kvinnelig student fra NTNU som i hovedsak har arbeidet med forurensningsproblematikken på Løkken og Folldal.

Etatens medarbeidere har en allsidig fagsammensetning som er dekkende for etatens arbeidsoppgaver.

2.2 Budsjett/økonomi

REGNSKAPSOVERSIKT

	Utgifter i 1000 kr	
	2006	2007
Lønn og godtgjørelser	7 442	7 436
Varer og tjenester	3 837	4 423
Sikringstiltak	428	1 033
Tiltak mot avrenning fra nedlagte gruver	5 411	7 130
Prospekteringsstøtte	0	
Sum utgifter	17 118	20 022

	Inntekter i 1000 kr	
	2006	2007
Produksjonsavgifter m.v	1 400	1 295
Årsavgifter, mutingsgebyr	3 241	7 530
Sum inntekter	4 641	8 825

2.3 Dokument og informasjonsforvaltning

I forbindelse med innføring av elektronisk saksbehandling tok Bergvesenet i bruk modulene saksbehandler og arkiv i systemet Public 360 fra og med årsskiftet 2005/06. Systemet er et elektronisk saksbehandlings og et journal- og arkivsystem som ivaretar kravene i NOARK. Det er fortsatt noen mindre mangler med systemet, men innføringen og bruken av systemet har gått over all forventning.

2.3.1 Bergvesenets databaser

Bergvesenet har etablert en rekke forskjellige interne registre/databaser til bruk i egen saksbehandling. De viktigste databasene er relasjonsdatabasen "Tilsyn" som består av delregistrene: "besøksobjekter", "rettigheter med eiendommer", "driftsplaner", "befaring" og "befaringsrapporter". I tillegg er det etablert et "Kommuneplanregister" med oversikt over områder for råstoffuttak og et sikringsregister. Arbeidet med å oppdatere og utbygge registrene videreføres i 2008.

2.3.2 Rapport- og kartarkivet

Bergvesenet har i sitt arkiv en rekke bergfaglige rapporter som inneholder verdifull informasjon. Rapportene er hovedsakelig knyttet

til rapporteringsplikten som fremgår av lov av 30. juni 1972 nr. 70 om Bergverk.

Rapportarkivet benyttes internt i Bergvesenets saksbehandling, eksempelvis i forbindelse med behandling av areal- og verneplaner. Imidlertid er en stor del av rapportene tilgjengelige for publikum. Staten har i 2007 registrert en stor økning i interessen for rapporter fra selskaper og privatpersoner.

På grunn av økt mutingsaktivitet har Bergvesenet også registrert en økt interesse for rapportarkivet.

Det pågår et kontinuerlig arbeid med å registrere innkomne rapporter i en intern relasjonsdatabase. I 2007 ble det innregistrert 807 nye rapporter slik at registeret nå omfatter til sammen 6.135 rapporter. Arbeidet videreføres i 2008.

I tillegg til rapportarkivet har Bergvesenet et omfattende kartarkiv. Her ble det i løpet av året registrert ca. 1.500 nye kart slik at det totale antallet registrerte kart er 13.620. Utenom kommer et eget kartarkiv for Sulitjelma hvor det er registrert 860 kart.

2.3.3 Bergverksstatistikk

I samarbeid med SSB, bransjen og NGU er det utarbeidet nye skjema for innhenting av tall til statistikken. Skjemaene var klare for

utsendelse primo 2007 og ble også gjort tilgjengelige på nettet.

Til sammen var det ca. 670 bedrifter som sendte inn data. Statistikken for 2006 forelå ferdig trykt primo juli 2007.

For å unngå diskontinuitet i statistikkserien er statistikken Norges bergverksdrift 2005 utarbeidet. Statistikken for 2005 forelå medio desember 2007. Denne er ikke trykt opp, men foreligger som pdf-fil.

I tillegg til bergverksstatistikken har Bergvesenet fra og med juli 2007 utarbeidet en månedlig oversikt over bl.a prisutvikling for utvalgte metaller, valutakurser, renter og energi.

I kapittel 6 er det gitt en kort oversikt over mineralnæringen i Norge i 2007.

2.3.4 Internasjonale studiegrupper for metaller

Bergvesenet har deltatt på vårens og høstens møter i de internasjonale studiegruppene for bly/sink og nikkell. Per Zakken Brekke ble gjenvalgt som formann i nikkellgruppa og Bård Dagestad ble gjenvalgt til formann i miljø- og økonomi- komiteen i bly/sink-gruppa.

Forsøket med felles miljømøte som startet våren 2006 er kommet for å bli og samler en rekke deltakere. Bård Dagestad har vært møteleder ved disse møtene som avholdes i forbindelse med møter i de tre gruppene, vår og høst.

2.4 Norge digitalt

Statens kartverk som representant for Norge digitalt samarbeidet, har akseptert NGU og Bergvesenet som en part.

Partsavtalen har en varighet på ett år og selv om kostnadene ble betydelig redusert ved at NGU og Bergvesenet er en part økte allikevel kostnadene med ca. 50% for Bergvesenets vedkommende fra 2006 til 2007.

2.5 Bergvesenets hjemmeside og prospekteringsportalen

Bergvesenets nettsted , www.bergvesenet.no, gir informasjon om Bergvesenet som etat samt opplysninger om bergindustrien og virksomhet knyttet til denne. Videre gir nettstedet opplysninger om gjeldende regelverk og har linker til aktuelt lovverk. Tilsvarende har nettstedet også opplysninger om bergverksdriften på Svalbard og det regelverk som knytter seg til denne. Nettstedet hadde til sammen 15.038 besøk i 2007. Dette er en tredobling siden 2004 da det bare var 5.102 besøk.

Nettportalen www.prospecting.no som er et samarbeid mellom NGU og Bergvesenet ble åpnet i april 2005.

Det ble registrert 3.100 treff på portalen i 2007 mot 1.900 i 2006.

2.6 Samiske forhold

I 2007 har Bergvesenet holdt innlegg på en konferanse i Alta hvor temaet var reindrift og arealbruk. Bergvesenet deltok også med innlegg samt som paneldeltaker på folkemøte om mutinger og undersøkelsesarbeider i Karasjok.

3. FORVALTNING OG SAKSBEHANDLING



Fra befaring i Lødingen våren 2007

Grunnlaget for Bergvesenets virksomhet er det årlige tildelingsbrevet fra Nærings- og handelsdepartementet og Bergvesenets virksomhetsplan. I tillegg kommer en rekke oppgaver som er tildelt Bergvesenet fra mai 1993 og senere. Hovedoppgavene knytter seg til forvaltning av mineralressursene med grunnlag i bergverksloven, Bergverksordningen for Svalbard, kalksteinsloven og kvartsløven for å nevne noen. I tillegg knytter Bergvesenets saksbehandling seg også til annet lovverk som f.eks plan- og bygningsloven.

3.1 Rettigheter etter bergverksloven

Den norske lovgivningen skiller mellom mutbare og ikke-mutbare mineraler. Mutbare mineraler tilhører staten som følge av det såkalte bergregale. Mutbare mineraler er definert i lov av 30. juni 1972 nr. 70 om bergverk (bergverksloven), og omfatter metaller med egenvekt høyere enn 5 og malmer av slike metaller samt metallene titan og arsen og malmer av disse. Magnetkis og svovelkis er også mutbare. I loven er det gjort unntak fra mutbarheten for myr- og sjømalme og alluvialt gull.

Nettportalen www.prospecting.no som er et samarbeid mellom Bergvesenet og Norges geologiske undersøkelse (NGU) viser opprettholdte bergrettigheter. Det går imidlertid ikke frem hvilke søknader som er under behandling

og som har alder i felt. Bergrettighetene oppdateres hver uke.

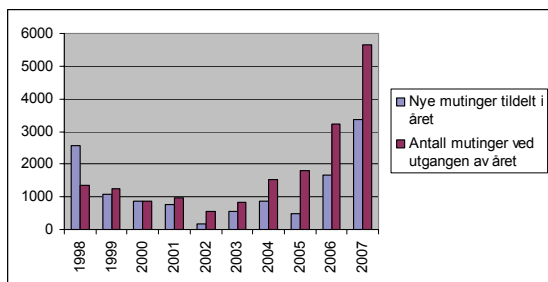
3.1.1 Mutinger

Interessen for nye mutinger har økt betydelig i forhold til fjoråret. Det ble behandlet 3.378 mutingssøknader i løpet av året, mot 1.743 i 2006. Dette er det største antall mutingssøknader på ett år siden Bergvesenet ble opprettet. De mest interessante metallene er nikkel, gull, kobber, molybden, jern og thorium.

Finnmarksloven som trådte i kraft 1. juli 2006 medførte endringer i bergverksloven. Dette innebærer blant annet at alle mutingssøknader i Finnmark skal sendes på høring. Det var en nedgang i antall mutingssøknader i Finnmark sammenlignet med 2006 fra 674 til 235 søknader.

Behandlingen av mutingssøknader i Finnmark er en tidkrevende prosess da det utarbeides et notat for hver høringssak i tillegg til at høringsinstansene har klageadgang. I 2007 mottok Bergvesenet 9 klager i forbindelse med mutingssøknader. Av disse ble 7 behandlet. De øvrige ble avslått på grunn av at tidsfristen var gått ut.

Totalt var det 5.815 opprettholdte bergrettigheter i Norge (utenom Svalbard) pr. utgang 2007. Herav 99 flateut mål og 64 lengdeut mål.



Figur 3.1 Mutingsaktiviteten i perioden 1998 – 2007 (antall mutinger).

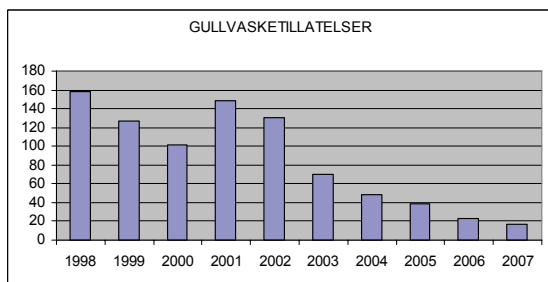
Årets aktivitet har hovedsakelig foregått i Østlandsområdet og Nord-Norge. Oversiktene 7.3.2 – 7.3.3 gir nærmere opplysninger om undersøkelsesaktiviteten og hvilke elementer som det er mutet på.

3.1.2 Utmål

Det er avholdt en utmålsforretning hvor det ble tildelt 4 utmål, på Knaben. Opplysninger om opprettholdte utmål går frem av oversiktene 7.3.4-7.3.8, Når det gjelder Svalbard vises til kap. 8 og 9.

3.1.3 Gullvasketillatelse

I henhold til bergverksloven § 1 jf. forskrifter nr. 1474 av 21. desember 2001 utsteder Bergvesenet også tillatelse til å lete etter gull i løsmasser (alluvialt gull) på statsgrunn. For Finnmark sin del ble dette endret ved Finnmarkslovens ikrafttredelse 1. juli 2007, da det fra dette tidspunkt er grunneieren FeFo som utsteder tillatelsen. Utstedelse av gullvasketillatelse har siden 2001 vist en avtakende tendens. I 2007 ble det utstedt 17 gullvasketillatelse.



Figur 3.2 Oversikt over utstedte gullvasketillatelse 1998 – 2007 (antall).

3.2 Ikke-mutbare mineraler

Mineralske råstoffer som ikke faller inn under bergverksloven, de såkalte ikke-mutbare mineraler, tilhører som hovedregel grunneier. Undersøkelser etter og drift på slike mineraler må

således enten gjøres av grunneier selv eller av andre etter avtale med grunneier.

Erverv av forekomster med ikke-mutbare mineraler omfattes stort sett av konsesjonsloven av 2003 som regulerer erverv av fast eiendom. Erverv av eiendoms- eller bruksrett til kalk- og kvartsforkomster reguleres av henholdsvis kalksteinsloven og kvartsløven. For utvinning av alluvialt gull på statsgrunn gjelder egne regler.

3.2.1 Rettigheter etter kalksteinsloven

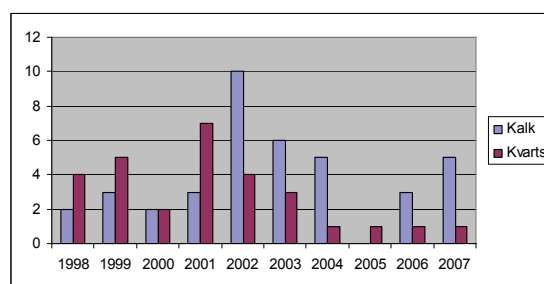
Erverv av kalksteinsforekomster reguleres av lov av 3. juli 1914 nr 5 om erverv av kalksteinsforekomster (kalksteinsloven). Det kreves konsesjon dersom det totale uttaket fra en eller flere forekomster innenfor samme kommune overskrider 100.000 tonn.

Tilsvarende for aksjerverv i selskaper som har kalksteinsrettigheter. Dersom eierandelen blir større enn 20 % av aksjene så skal aksjervervet behandles etter kalksteinsloven.

Videre kreves det konsesjon for leveranseavtaler på kalkstein dersom avtalen omfatter et tidsrom på mer enn 5 år. Som kalkstein regnes også marmor og dolomitt. Det er i 2006 meddelt 3 konsesjoner etter denne loven.

I 2007 ble det meddelt 5 konsesjoner etter kalksteinsloven. 2 av disse gjaldt originært erverv av kalkrettigheter og 3 gjaldt aksjeoverdragelser.

Figur 3.3 viser antall gitte kalksteins- og kvartskonsesjoner gjennom de siste 5 år.



Figur 3.3 Oversikt over meddelte kalksteins- og kvartskonsesjoner 1998 – 2007 (antall).

3.2.2 Rettigheter etter kvartsløven

Erverv av kvartsforkomster reguleres av lov av 17. juni 1949 om erverv av kvartsforkomster (kvartsløven). Der er ingen nedre grense for volum når det kreves kvartskonsesjon.

Tilsvarende for aksjerverv i selskaper som har kvartsrrettigheter. Dersom eierandelen blir

større enn 20 % av aksjene så skal aksjeervertet behandles etter kvartsloven.

I likhet med kalksteinsloven kreves det konsesjon for leveranseavtaler på kvarts. For kvarts kreves det konsesjon dersom avtalen omfatter et tidsrom på mer enn 2 år. Som kvarts regnes også kvartsitt og krystallkvarts.

I 2007 ble det meddelt en konsesjon etter denne loven. Konsesjonen gjaldt aksjeervert i selskap med kvartsrettigheter.

Figur 3.3 viser antall gitte kalksteins- og kvartskonsesjoner gjennom de siste 5 år.

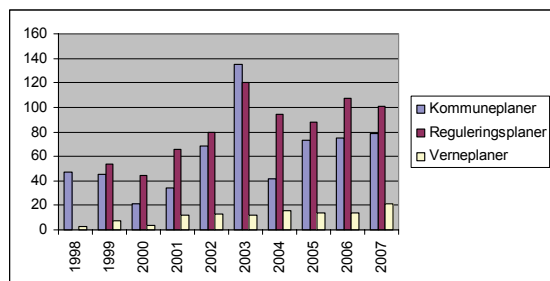
3.2.3 Håndgivelse av statens bergrettigheter

Bergvesenet har inngått en avtale om håndgivelse av statens bergrettigheter i Ballangen kommune.

3.3 Forvaltning som hører inn under annet lovverk

Saksbehandling etter annet lovverk omfatter hovedsakelig høringsuttalelser. Dette gjelder bl.a. høringsuttalelser i forbindelse med reguleringsplaner, konsesjoner etter konsesjonsloven av 2003 etc.

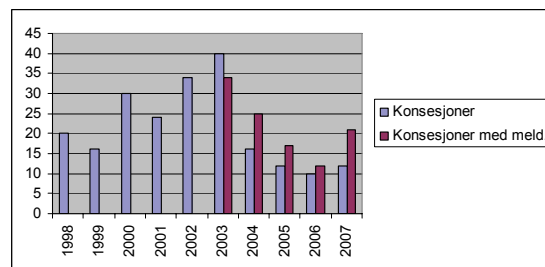
Saksmengden de senere år går frem av 7.2.1 Forvaltning og saksbehandling 2003 – 2007.



Figur 3.4 Oversikt over kommune-, regulerings- og verneplaner 1998-2007 (antall).

3.3.1 Konsesjonsloven av 2003

Ervert av rett til uttak av mineraler deriblant byggeråstoffene pukk og grus reguleres av Lov 2003-11-28 nr. 98: Lov om konsesjon ved ervert av fast eiendom (konsesjonsloven) mv. Loven trådte i kraft 1. januar 2004. Konsesjonsmyndighet er fylkeslandbruksstyret eller kommunen. Bergvesenet har i samarbeid med Landbruksdepartementet utarbeidet et sett med standardvilkår som Bergvesenet ber om blir tatt med i konsesjonsvilkårene. Standardvilkårene omfatter bl.a. krav til utarbeidelse av driftsplan, rapportering samt tilsyn.



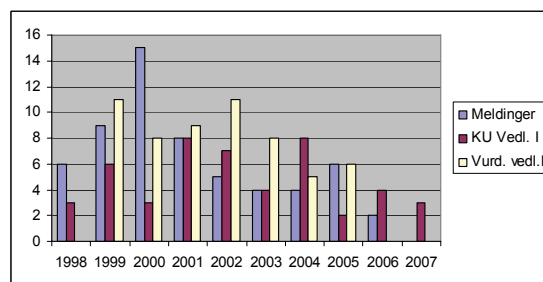
Figur 3.5 Oversikt over høringsuttalelser i forbindelse med konsesjonssaker 1998-2007.

3.3.2. Kap. VII-a plan- og bygningsloven

Fra 1. april 2005 trådte det i kraft ny forskrift for konsekvensutredninger. Forskriften innebærer at Bergvesenets rolle som ansvarlig myndighet etter hvert vil opphøre. Bergvesenet registrerte 14 saker som ville bli behandlet i henhold til de gamle forskriftene. Det gjensto ved utgangen av 2007 7 saker. Forskriften av 1. april 2005 fastslår i § 7 at for reguleringsplaner og kommuneplaner som omfatter masseuttak, skal programmet forelegges Bergvesenet til uttalelse før fastsetting. I 2007 hadde Bergvesenet 10 slike foreleggelses som alle er behandlet innenfor fristen, mot 7 året før.

I 2007 behandlet Bergvesenet 3 konsekvensutredninger etter Vedlegg I i den gamle forskriften.

Nærmere opplysninger om meldinger og konsekvensutredninger går frem av oversikten 7.4.1.

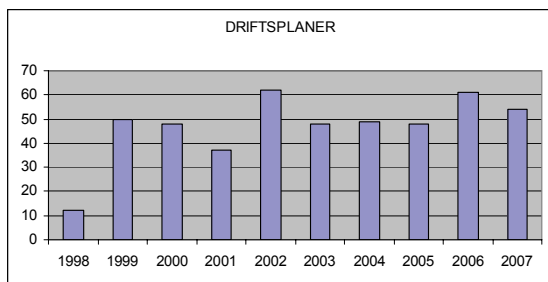


Figur 3.6 Antall saker etter pbl. kap. VII-a i tidsrommer 1998 - 2007.

3.4 Driftsplaner og tilsyn

3.4.1 Driftsplaner

Bergvesenet godkjente 54 driftsplaner i 2007. Antall godkjente driftsplaner er litt lavere enn i 2006 hvor det ble godkjent 61 driftsplaner. Figur 3.7 gir en oversikt over antall godkjente driftsplaner de senere år.



Figur 3.7 Oversikt over godkjente driftsplaner 1998 – 2007 (antall).

Bergvesenet har utarbeidet krav om hva som skal inngå i en driftsplan. Kravene er tilgjengelige på Bergvesenets hjemmeside www.bergvesenet.no.

3.4.2 Tilsyn

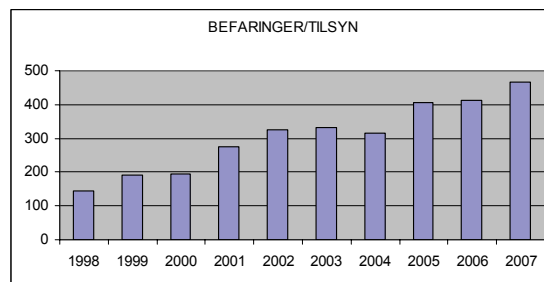
Befarings- og tilsynsaktiviteten ligger på omtrent samme nivå som for fjoråret. I 2007 ble 467 tilsynsobjekter, dvs. områder hvor det foregår uttak, sikring, forurensningstiltak eller undersøkelse, befart mot 412 i 2006.

Hensikten med befaringene er flere, men de viktigste er å påse at driften av tiltakene skjer innenfor rammen av fastlagte reguleringsplaner og i henhold til godkjente driftsplaner. Videre gir befaringene en god anledning til gjensidig kontakt med bransjen.

Figur 3.8 gir en oversikt over befaringer/tilsyn i perioden 1998-2007.

Samarbeidet som er etablert med Direktoratet for samfunnssikkerhet og beredskap (DSB) fortsetter.

Tilsynet Bergvesenet utfører for DSB skjer i dag bare i de bedrifter hvor Bergvesenet har en selvstendig tilsynshjemmel.



Figur 3.8 Oversikt befaringer/tilsyn 1998 – 2007 (antall)

3.4.3 Kontroll av dammer og betongplugger

Nærings- og handelsdepartementet eier flere hjemfalte områder og gruver. Ved noen av disse gruvene, er det anlagt dammer i tilknytning til avgangsdeponering og betongplugger for å sikre at gruvene blir holdt under vann.

Tilsynsområdet er underlagt krav etter forskrift med hjemmel i vassdragsloven. Kontrollen skal foretas av vassdragsteknisk ansvarlig (VTA). Ultimo juni 2006 ble Arve Haugen i Bergvesenet godkjent som VTA.

NHD har pålagt Bergvesenet å sørge for at nødvendig kontroll og oppfølging av tiltak ved blant annet dammene på Løkken og Knaben, og betongpluggene ved Skorovas og Joma.

Da Sira-Kvina sa opp sin VTA-avtale med NHD vedrørende dammen på Knaben overtok Bergvesenet VTA-ansvaret gjeldende fra 11. mai 2007. For Skorovas og Joma overtok Bergvesenet VTA-ansvaret 1. juli 2007.

På Knaben er det gjennomført en beregning av magasinvolumet med henblikk på et eventuelt pålegg om å gjennomføre dambølgeberegning. Fyllingsdammen er ryddet for vegetasjon.

4. SIKRING AV NEDLAGTE GRUVER



Gruveganger ved Gaulstad Steinkjer kommune

4.1 Statens sikringsansvar

Flere steder i landet finnes det åpninger, stoller og sjakter fra tidligere gruvedrift. Noen av disse kan være kulturminner.

Staten har påtatt seg en betydelig del av kostnadene ved å rydde opp og sikre gamle gruver på mutbare mineraler. Dekningen av utgiftene har bygget på at staten har hatt et ansvar som eier pga. hjemfall eller som driver gjennom statsselskap. I tillegg har staten i noen tilfeller dekket kostnader til rydding og sikringstiltak der et slikt tilknytningsforhold ikke kan påvises, noe som har sin bakgrunn i at staten i medhold av bergverksloven og ervervssystemet har åpnet for at gruveiere og malmlere har adgang til å benytte andres grunn i sin virksomhet. På denne bakgrunn er det urimelig at en grunneier som kan ha blitt påtvunget gruvevirksomhet, skal betale for opprydding og sikring.

Gruveåpninger som sikres av staten er derfor gruveåpninger hvor det ikke lenger finnes noen gjeldende bergrettigheter. Dersom utmål eller

konsesjon gjelder for området, er det utmåls- eller konsesjonsinnehaveren som er ansvarlig for sikring og opprydding ved driftens opphør.

4.2 Sikring av nedlagte gruver

Hvert år bevilges det penger over statsbudsjettet til sikring av farlige gruveåpninger etter malmbergverk (drift på mutbare mineraler). Det er Bergvesenet som forvalter midlene og sørger for å få gjennomført sikringstiltak.

Det rapporteres stadig inn til Bergvesenet om gamle gruveåpninger som ikke tidligere er sikret. I tillegg finnes lokaliteter som tidligere er sikret, men hvor standarden må oppgraderes.

Økt aktivitet rundt gamle gruveåpninger i form av geoturisme og kulturarrangementer har ført til større behov for vurdering av sikringstiltak i nye områder.

Sikring av farlige gruveåpninger gjennomføres etter en prioriteringsliste satt opp på bakgrunn av registrerte og innrapporterte gruveåpninger samt farlighetsgraden. Omfan-

get av sikringsarbeidene har en årlig kostnadsramme på ca. 1 mill. kroner.

I tidsrommet 1950 - 2007 er det totalt bevilget ca. 38 mill. kroner til sikring av farlige gruveåpninger etter malmbergverk.

Det er til nå gjennomført sikringsarbeider i til sammen 370 gruveområder. Sikringsarbeidene som er utført omfatter oppsetting av gjerder, gjenstøping av sjaktåpninger, gjenmuring av stoller, samt gjenfylling av åpninger (sjakter/dagstrosser). Inngjerding av åpninger omfatter til sammen ca. 73.000 meter gjerde.

I tillegg kommer 17.000 m gjerde ved Kongsberg Sølvgruver.

4.3 Utførte sikringsarbeider i 2007

Det er utført sikringsarbeider i 2 gruveområder på Bømlo og 2 gruveområder i Modum. To åpninger er gjenstøpte og det er til sammen satt opp ca. 800 m med gjerde.

4.4 Hjemfalte gruveområder i statens eie

Staten har med bakgrunn i lovbestemmelser om hjemfall i industrikonsesjonsloven av 1917 fått eiendomsretten til en rekke gruveområder. Dette gjelder områder ved Løkken, Folldal, Vigsnes, Knaben, Skorovas og Raudsand. I tillegg eier staten en rekke gruverom ved andre nedlagte bergverk. På de hjemfalte områdene ligger det bygninger som har behov for både vedlikehold og sikring.

Bergvesenet fikk i januar 2006 fullmakt fra Nærings- og handelsdepartementet til å utføre forvaltningsoppgaver for hjemfalte gruveiendommer tilhørende staten.

Bergvesenet har tillatt Orkla Industri-museum å oppføre et nybygg ved adkomsten til Gamlegruva på Løkken.

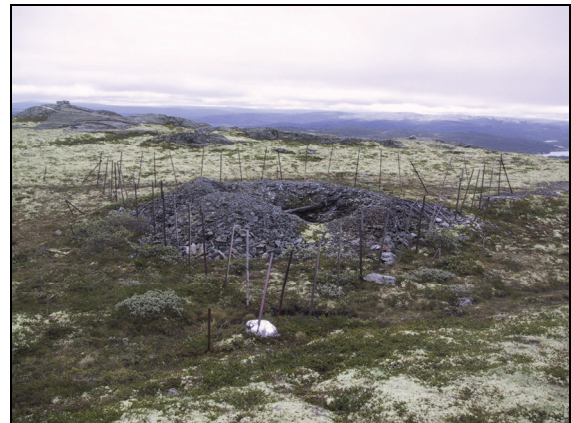
Bergvesenet har i løpet av året fullført et arbeid som ble startet av Nærings- og handelsdepartementet i forbindelse med en kartforretning på del av industriområde Løkken.

4.4.1 Knaben

Det er gjennomført rehabilitering av sjakttårnet på Knaben i Kvinesdal kommune. Store deler av bygningsmassen på Knaben er utleid til et firma som benytter den til produksjonslokale i forbindelse med gjenopptakelse av driften i liten skala.

4.5 Gruvesikringsregister

I 2005 igangsatte Bergvesenet et prosjekt for å innhente informasjon om områder hvor det har vært drevet uttak av mutbare mineraler, særlig med henblikk på å registrere åpninger og hvilket sikrings-/vedlikeholdsbehov som er knyttet til disse. Befaringene av disse områdene vil bl.a. bidra til at vi får etablert en prioritetsliste for sikringstiltak.



Figur. 4.1 Sikringsobjekt på Røstvangen Tynset kommune.

I 2005 – 2006 ble områder som ikke tidligere er sikret, samt områder hvor det er mer enn 20 år siden det har vært registrert befaring prioritert.

Dette arbeidet fortsatte i 2007 og det utarbeides kontinuerlig oversikt over sikringsbehov.

I databasen finnes det nå registrert i alt 471 gruveområder. Av disse ble 29 områder med til sammen 141 registrerte åpninger befart i 2007. Arbeidet vil bli videreført i 2008.

5. TILTAK MOT FORURENSNING



Fagerlivann ved Løkken

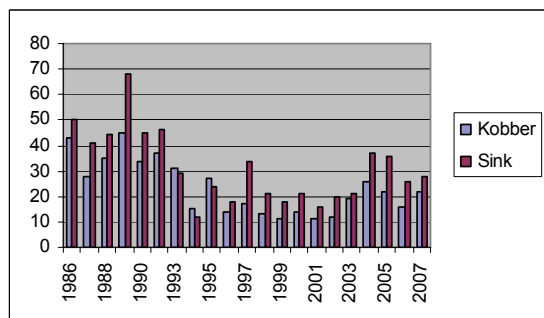
5.1 Avrenning fra nedlagte gruver

Statens forurensningstilsyn (SFT) fastsatte i 1988 handlingsplaner i forbindelse med sur avrenning fra gamle gruveområder med fokus på kobber og sink.

Siden 1996 har den totale avrenningen stort sett vært uendret. Variasjoner skyldes driftsforstyrrelser og nedbørsvariasjoner.

5.2 Sulitjelma

I Sulitjelmavassdraget har den årlige tungmetallavrenningen fra Langvann vært relativt stabil de siste årene.



Figur 5.1 Årsstransport for kobber og sink (tonn) ved utløpet av Langvann i perioden 1986-2007.

NIVA gjennomførte analyse av tre fisk fra Langvann og konkluderte med at metallverdiene for filéprøvene ligger innenfor det som antas å være bakgrunnaverdien, dvs. verdier fra fisk i lite påvirkede områder.

Det ble gjennomført et oppfølgingsprogram med tilleggsprøver av såkalte diffuse kilder rundt Langvann hvor det ble funnet til dels høye metallverdier, men små vannmengder, slik at det totale metallinnholdet synes å være beskjedent.

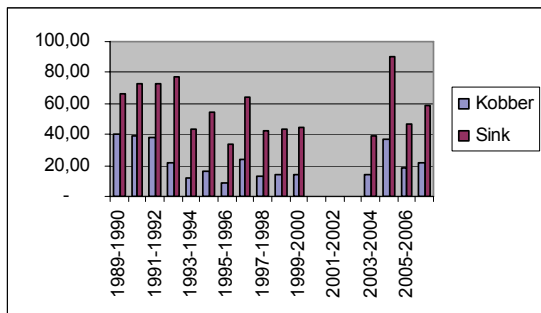
I løpet av 2007 er det lagt nye rør på Jakobsbakken slik at kloakk fra boligfeltet og vann fra gruva nå er adskilt. Det er også gjennomført forbedringer og opprensning i utløpet fra gruva.

5.3 Løkken

Konsekvensutredning av forurensning på Løkken ble ferdig i februar. Den ble sendt ut på høring fra SFT. Det ble arrangert både fagmøte og folkemøte på Løkken i juni med deltakelse av både departementet og Bergvesenet.

Metalltransporten fra Løkken gruveområde økte noe siste år, delvis på grunn av naturlige årsaker som følge av økt nedbør og derav økt utvasking fra gruveavfall i dagen på Løkken-siden, men også som følge av økte tilførsler fra Bjørnlivatsiden

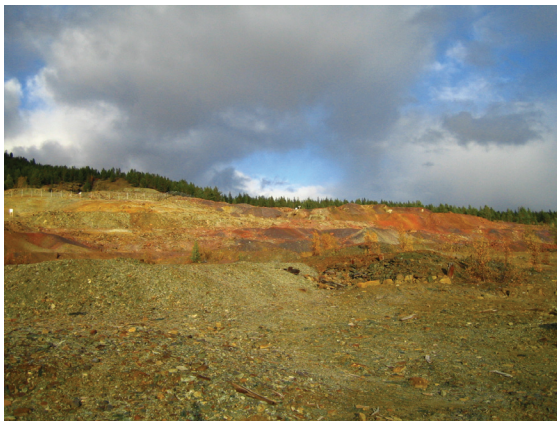
Etter 1989 finnes det bortsett fra tre årsperioder datagrunnlag for å beregne samlet transport av metaller fra Løkken gruveområde til Orkla. Målingene skjer ved Vormstad. Årstransporten av kobber og sink går frem av fig. 5.2.



Figur 5.2 Årstransport av kobber og sink (tonn) fra Løkken gruveområde til Orkla. Hydrologisk år.

5.4 Folldal Verk

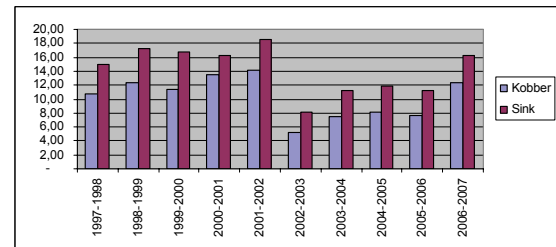
Målingene i Folldal viser økende metalltransport sammenlignet med 2005 og 2006. Dette tyder på at arbeidet med å samle avrenningen fra gruveområdet var vellykket.



Figur 5.3 Tyskholet ved Folldal

Våtmark som ble etablert som pilotforsøk i 2006 har etter hvert vist seg å ha noen problemer som må rettes opp.

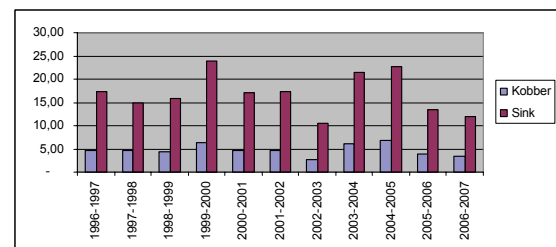
Arbeide med optimalisering av vannstrømmene i gruveområdet som ble påbegynt i 2006 ble ferdigstilt.



Figur 5.4 Årstransport av kobber og sink (tonn) i Folla. Hydrologisk år.

5.5 Nordgruvefeltet Røros

Fullskala våtmark renseanlegg på Kongens gruve Røros, ble prosjektert i 2005 og gjennomført i 2006. Fullskala våtark rensepark på Røros er dimensjonert for vannmengder mellom 80 – 110 l/min, eller 42.000 – 57.000 m³ /år., og består av 2 parallelle systemer á 4 bassenger. Gruvevann ble satt på anlegget 31. oktober 2006. Så langt er det ingen merkbar reduksjon av tungmetallavrenningen utover de sesongmessige variasjonene.



Figur 5.5 Årstransport av kobber og sink (tonn) i Orva. Hydrologisk år.

5.6 Søve gruver

Ved Søve gruver er det gjennomført stabilitetsanalyser av slagghaugen.

6. MINERALNÆRINGEN I 2007

6.1 Produksjonsdata fra mineralnæringen

Som nevnt under pkt. 2.3.3 samler Bergvesenet i samarbeid med Norges geologiske undersøkelse inn produksjonsdata fra Bergverksindustrien.

På grunnlag av innsamlede data er det utarbeidet oversikter som viser utviklingen i bergindustrien gjennom de siste 10 år.

I 2007 ble det solgt til sammen ca. 85 mill. tonn mineralske råstoffer i Norge, til en verdi av 10,4 milliarder kr. Mineralnæringen hadde ca. 4750 årsverk fordelt på 750 bedrifter. Målt etter omsetningsverdi er Møre og Romsdal, Rogaland, Nordland, vestfold og Finnmark Norges viktigste bergverksfylker.

6.2 Malmgruver

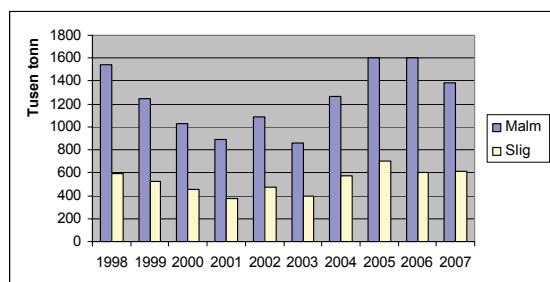
Etter siste verdenskrig har det i alt vært drift i 34 malmbergverk i Norge. Siden utgangen av 2002 har bare Rana Gruber AS i Rana kommune og Titania AS i Sokndal kommune vært i drift.

Høsten 2007 ble det satt i gang småskala produksjon av molybdenmalm på Knaben forekomsten i Vest-Agder.

I 2007 var omsetningen på 783 mill. kr, mens den i 2006 var på 1120 mill. kr. Det ble produsert til sammen 1,52 mill. tonn konsentrater, og malmgruvene sysselsatte 444 personer.

6.2.1 Rana Gruber AS

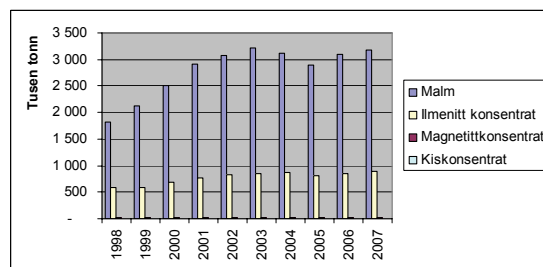
Selskapet gikk over til underjordsdrift i 2000. All malmen kommer nå fra underjordsgruve. På grunn av gode priser på jernmalm har interessen for oppkjøp av Rana Gruber AS vært stor og ny eier er Leonhard Nilsen & Sønner AS. Produksjonen har gått som normalt i 2007 og produksjonsutviklingen for tiårsperioden 1998 – 2007 går frem av figur 6.1.



Figur 6.1 Produksjon ved Rana Gruber AS 1998 – 2007.

6.2.2 Titania AS

Titania AS i Sokndal i Rogaland er Europas største produsent av ilmenitt (jern-titan oksyd) som etter videreforedling benyttes som hvitt pigment i maling, plast og papir. I tillegg produserer bedriften et nikkelkonsentrat og magnetitt. Hovedtyngden av driften foregår nå i den østlige delen av bruddet. Diamantboringene på Tellnes øst er videreført for å kartlegge malmen mot dypet. I året er det foretatt ytterligere avdekning og klargjøring for produksjon av den østlige delen av forekomsten.



Figur 6.2 Produksjon ved Titania AS 1998-2007.

6.3 Industrimineraler

De viktigste industrimineralene som utvinnes i Norge i dag er kalkstein, dolomitt, kvarts, olivin, feltspat, nefelin, grafitt og anorthositt. Kalkstein, som bl.a. benyttes til sement, i kjemiske og metallurgiske prosesser som fyllstoff i papir, plast, gummi, asfalt etc., er den mest anvendte bergarten, og utvinnes en rekke steder i landet. Olivinproduksjonen på Nordvestlandet er også stor og utgjør over halvparten av produksjonen av olivin i verden (den delen av produksjonen som eksporteres). Dette mineralet har i likhet med kalkstein en rekke anvendelsesområder, bl.a. benyttes det som slaggdanner i råjernsverkene, som blåsesand og i ildfaste materialer.

Produksjonen av nefelinsyenitt på Stjernøy i Finnmark, er også betydelig. Av andre mineraler med vesentlig produksjon kan nevnes ilmenitt, dolomitt, kvarts, talk og grafitt. Markedsmessig skiller industrimineraler seg fra metalliske mineraler ved at prisene er mer stabile.

De viktigste fortrinn for Norge som mineralprodusent er det rike utvalget av krystalline bergarter som ikke er lett tilgjengelig på kontinentet, gode utskipningsforhold fra forekomster som ligger nært til sjø, samt høyt teknisk nivå og FoU-miljø. Disse fortrinnene gir gode muligheter for fortsatt

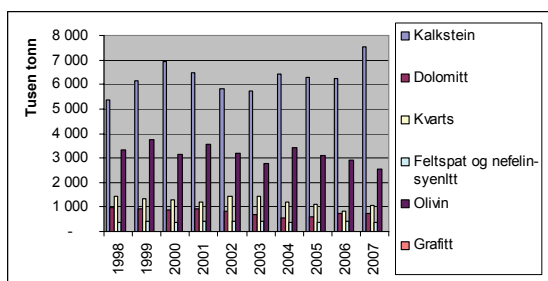
ekspansjon innenfor industrimineralproduksjon i Norge.



Figur 6.3 Dagåpning Trælen Skaland Graphite AS.

I 2007 ble det omsatt industrimineraler for 2,8 milliarder kr, med et uttak på 12,3 mill. tonn. 1034 personer var i 2007 ansatt i bransjen. Det meste av den norske produksjonen eksporteres, hvor kalksteinslurry, olivin og nefelinsyenitt er de viktigste produktene. I følge bedriftene var eksportverdien på 2,46 milliarder kr. I 2007.

Figur 6.5 viser produksjonen av industrimineraler i Norge i tidsrommet 1998 – 2007.



Figur 6.5 Produksjon av industrimineraler i Norge 1998 – 2007.

6.4 Bygnings- og monumentstein

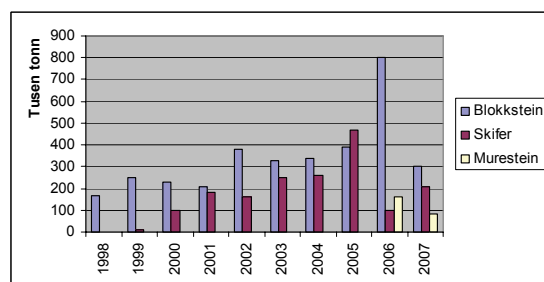
Det er vanlig å skille mellom to hovedgrupper naturstein; blokkstein og skifer. Massivsteinen (blokkstein) brytes i store blokker som sages opp i plater og emner. Skifer er bergarter som kan spaltes opp i tynne plater etter naturlige, plane sjikt. Skiferaktige bergarter benyttes også til tørrmurestein.

Norsk blokkstein omfatter harde bergarter som larvikitt, granitt og gneis, og myke bergarter som marmor, serpentinit og kleber-

stein. Skiferproduksjonen knytter seg til kvartsittskifer, fylittskifer og glimmerskifer.

De fleste natursteinprodusentene er små bedrifter med mindre enn 20 ansatte, og driften er begrenset til uttaksvirksomhet. Norge har en rekke forekomster av bergarter som kan være interessante for verdensmarkedet. Grønn kvartsitt fra Kautokeino og anorthositt med fargespill fra Rogaland er slike eksempler.

I 2007 ble det omsatt naturstein (blokkstein, murestein og skifer) for 966 mill. kr. Uttaket var på 590 000 tonn. Antall sysselsatte var 685.



Figur 6.6 Produksjon av blokkstein, skifer og murestein i perioden 1998 – 2007.

6.5 Byggeråstoffene sand, grus, pukk og leire

Pukk og grus nyttes til bygge- og anleggsformål. Råstoffene tas ut fra fjell ved sprengning, eller fra naturlige grusavsetninger. Materialene sorteres til bruk i bygg, vei og anlegg.

Under innsamlingen av produksjonstall for 2007 har etatene mottatt svar fra 337 grusprodusenter og 310 pukkprodusenter.

Totalt ble det i 2007 solgt ca. 52 millioner tonn pukk og ca. 15 millioner tonn grus. I tillegg kommer ca. 320 000 tonn leire. Salgsverdien av disse råstoffene utgjør ca. 3,85 milliarder kroner

Det finnes ca. 20 store pukkverk langs kysten av sør og vest-Norge. I 2007 ble det eksportert 13,4 mill. tonn pukk og 0,2 mill tonn sand og grus til en verdi av 660 mill. kr. Det meste eksporteres til Tyskland, Danmark, Storbritannia, Nederland og Polen. I tillegg ble det produsert 3 mill. tonn pukk til offshoreformål på norsk og britisk/nederlandsk kontinentalsokkel.

Flere av produsentene er i ferd med å øke ressursgrunnlaget for å sikre fremtidig drift. Samtidig øker også kravene til kvalitet og kompetanse hos ansatte.

7. OVERSIKTER

7.1 Bergvesenets personale

Følgende personale var ansatt i Bergvesenet ved utgangen av 2007

Per Zakken Brekke	Bergmester	Trondheim/Svalbard
Bård Dagestad	Underdirektør	Trondheim
Peter J. Brugmans	Senioringeniør	Trondheim
Børre Fiva	Senioringeniør	Trondheim
Stein Erik Hansen	Senioringeniør	Trondheim
Arve Haugen	Senioringeniør	Trondheim
Torfinn Kjærnet	Senioringeniør	Svalbard
Bjarne Lieungh	Senioringeniør	Trondheim
Steinar Nilssen	Senioringeniør	Trondheim
Stig Åke Eriksen	Overingeniør	Trondheim
Henriette Indine Kleppe	Overingeniør	Trondheim
Heidi Beate Wennberg	Kontorleder	Trondheim
Anne Marit Kvernød	Førstekonsulent	Trondheim
Else Skjetne	Førstesekretær	Trondheim
Anita Sletten	Førstesekretær	Trondheim
Brit Kaasbøll	Sekretær	Trondheim

7.2 Forvaltning og saksbehandling

I tabell 8.2.1 er det gitt en oversikt over utviklingen i antall saker innefor de forskjellige kategorier i perioden 2003 - 2007.

7.2.1 Forvaltning og saksbehandling 2003 – 2007

SAKSTYPE	2003	2004	2005	2006	2007
Mineralrettigheter (tildelte):					
- mutinger	550	877	496	1.675	3.378
- utmål	-	1	-	30	4
- gullvasketillatelse	70	48	39	23	17
- kalksteinskonsesjoner	6	5	0	3	5
- kvartskonsesjoner	3	1	1	1	1
Saker etter plan- og bygningsloven kap. VII-a					
- meldinger vedlegg I	4	4	5	2	-
- konsekvensutredninger vedlegg I	4	8	2	4	3
- Vurdering vedlegg II	8	5	5	-	-
- Planprogram forelegging	-	-	-	7	10
Driftsplaner og tilsyn					
- godkjente driftsplaner	48	49	48	61	54
- befaringer og tilsyn	331	316	406	412	467
Høringssaker med mer:					
- kommuneplaner	135	42	73	75	79
- reguleringsplaner	120	94	88	107	101
- verneplaner	12	16	14	14	21
- konsesjoner	40	16	12	10	12
- meldinger i henhold til Pbl.	16	11	9	9	-
- konsesjoner med melding eller KU	34	25	17	12	21
- konsekvensutredninger	34	16	10	5	5
- diverse saker	14	-	-	-	-

7.3 Bergrettigheter.

Prospekteringsaktiviteten har sammenheng med metallprisene. I tabell 7.3.1 er det satt opp en oversikt over prisene for de viktigste edel- og basemetaller pr. utgang av året (31.12.07). Prisene er oppgitt i norske kr. For gull, sølv og platina er prisene oppgitt pr. kg. For de øvrige metallene er prisene oppgitt pr. tonn. Prisene baserer seg på noteringer ved London Bullion market (Au og Ag), Johnson Matthey for Pt og London Metal Exchange for Cu, Pb, Ni og Zn. Omregningskursene som er benyttet er hentet fra Norges bank. Som det går frem av oversikten har det vært økninger i edelmetallprisene med unntak for sølv som ligger på omtrent samme nivå som fjoråret. Videre har det vært en nedgang i prisene for kobber, nikkel og sink, mens bly har hatt en svak oppgang i 2007.

7.3.1 Prisutviklingen på en del edel- og basemetaller 2003-2007

	2003	2004	2005	2006	2007
Gull	89.742	85.224	111.638	127.343	145.846
Sølv	1.263	1.326	1.922	2.587	2.573
Platina	175.076	165.077	209.784	226.543	267.980
Kobber	15.493	19.804	31.031	39.282	36.124
Bly	4.936	6.377	7.446	11.072	13.695
Nikkel	111.139	91.817	90.565	213.924	139.604
Sink	6.798	7.669	12.962	27.085	12.364

7.3.2 De 10 største mutingstildelinger i 2007

Selskap/muter	Kommune	Ant. mutinger	Mutet på
MoMin AS	Alstadhaug, Hemnes, Rana	1314	Pb,Cu,Zn,Au,Ag, Ni
Kaare Kvase	Bindal, Brønnøy, Fauske, Grane, Namsskogan, Rana	710	Ag,Au,Cu,Ni,Pt, Pb,Th,W,As
Store Norske Gull AS	Berg, Karasjok, Torsken	209	Au,Ni,Cu,PGE
IGE Nordic AB	Holtålen, Kautokeino, Namsskogan	208	Cu,Au,Ni
Intex Resources ASA	Bjerkreim, Dovre, Eigersund, Holtålen, Hurdal, Hå, Meråker, Røros	158	Mo,Zn,Cu,Ni
Western Highlands ApS	Bardu, Salangen	100	Cu,Ni,PGE,Au, Zn,Pb,Ag,Fe,U
Bergmesteren Raudsand AS	Neset	83	Au
Thoriumpower Holding AS	Bamble, Bømlo, Dovre, Evje og Hornnes, Følldal, Grue, Hemnes, Hurum, Kongsberg, Kvinnherad, Meløy, Modum, Narvik, Nedre Eiker, Neset, Odda, Porsanger, Røyken, Sauda, Tinn, Tynset, Tysvær, Ullensvang, Verdalen, Ørskog	70	U,Mo,Cu,Zn,Pb, Fe,Ag,Au,PGE, Ti,Bi,Mn,As, REE,Sb,Ta
Jan Fjelltvedt	Sandnes, Ullensvang	63	Th,U,Fe,Ti,Au, Ag,Mo,Pb
Plahtes Eiendommer	Bindal, Brønnøy	55	Au,Ag,W

7.3.3 De største mutingsinnhaverne pr. utgang 2007

Selskap/muter	Kommune	Ant. mutinger	Mutet på
Sulfidmalm AS	Arendal, Bamble, Birkenes, Evje og Hornnes, Flesberg, Froland, Gausdal, Gjerstad, Iveland, Kragerø, Modum, Osterøy, Ringerike, Risør, Sigdal, Sør-Fron, Tvedestrand, Tynset, Vegårshei, Verdal, Åmli	1469	Ni, Cu, Co, PGM
MoMin AS	Alstadhaug, Hemnes, Rana	1194	Pb, Cu, Zn, Au, Ag, Ni, Fe
Store Norske Gull AS	Berg, Karasjøk, Kautokeino, Porsanger, Torsken	689	Au, Ni, Cu, PGE
IGE Nordic AB	Grong, Holtålen, Kautokeino, Namsskogan, Nordreisa, Rana, Røyrvik	410	Cu, Au, Ni, Zn
Intex Resources ASA	Andebu, Bjerkreim, Dovre, Eigersund, Holtålen, Hurdal, Hå, Lardal, Larvik, Meråker, Re, Røros, Seljord, Tynset, Østre Toten	249	Mo, Zn, Cu, Ni, Au, REE
Scanor Mining AS	Sør-Varanger	156	Au
Kaare Kvase	Bindal, Brønnøy, Fauske, Grane	124	Ag, Au, Ni, Pt, Pb, Th, W, Cu
Råna ApS	Ballangen, Narvik	116	Ni, Cu, PGE
Western Highlands ApS	Bardu, Salangen	100	Cu, Ni, PGE, Au, Zn, Pb, Ag, Fe, U
Bindal Gruver AS	Bindal, Brønnøy	92	Au, Ag

7.3.4 Bergrettigheter Østlandske bergdistrikt pr. 31.12.07

	Bergrettigheter Pr. 31.12.2006		Tilgang 2007		Avgang 2007		Bergrettigheter pr. 31.12.2007	
	Staten	Private	Staten	Private	Staten	Private	Staten	Private
Mutinger		1.532		129		10		1651
Gamle utmål:								
Lengdeutmål								
Flateutmål								
Nye utmål								
Lengdeutmål								
Flateutmål	10	10					10	10
	10	1.542		129		10	10	1661
	1.552		129		10		1671	

7.3.5 Bergrettigheter Vestlandske bergdistrikt pr. 31.12.07

	Bergrettigheter Pr. 31.12.2006		Tilgang 2007		Avgang 2007		Bergrettigheter pr. 31.12.2007	
	Staten	Private	Staten	Private	Staten	Private	Staten	Private
Mutinger		131		210		51		290
Gamle utmål:								
Lengdeutmål								
Flateutmål								
Nye utmål								
Lengdeutmål								
Flateutmål		29		4				33
		160		214		51		323
		160		214		51		323

7.3.6 Bergrettigheter Trondheimske bergdistrikt pr. 31.12.07

	Bergrettigheter Pr. 31.12.2006		Tilgang 2007		Avgang 2007		Bergrettigheter pr. 31.12.2007	
	Staten	Private	Staten	Private	Staten	Private	Staten	Private
Mutinger		180		223		43		360
Gamle utmål:								
Lengdeutmål	15						15	
Flateutmål								
Nye utmål								
Lengdeutmål								
Flateutmål	5	4					5	4
	20	184		223		43	20	364
	204			223		43		384

7.3.7 Bergrettigheter Nordlandske bergdistrikt pr. 31.12.07

	Bergrettigheter Pr. 31.12.2006		Tilgang 2007		Avgang 2007		Bergrettigheter pr. 31.12.2007	
	Staten	Private	Staten	Private	Staten	Private	Staten	Private
Mutinger		327		2368		789		1906
Gamle utmål:								
Lengdeutmål								
Flateutmål								
Nye utmål								
Lengdeutmål								
Flateutmål	13	12					13	12
	13	339		2368		789	13	1918
	352			2368		789		1931

7.3.8 Bergrettigheter Troms og Finnmark bergdistrikt pr. 31.12.07

	Bergrettigheter Pr. 31.12.2006		Tilgang 2007		Avgang 2007		Bergrettigheter pr. 31.12.2007	
	Staten	Private	Staten	Private	Staten	Private	Staten	Private
Mutinger		1.051		442		48		1445
Gamle utmål:								
Lengdeutmål		49						49
Flateutmål								
Nye utmål								
Lengdeutmål								
Flateutmål		12						12
		1.112		442		48		1506
	1.112		442		48		1506	

7.4 Saksbehandling etter kap. VII-a pbl**7.4.1 Konsekvensutredninger som er ferdigbehandlet i 2007**

Firma	Kommune	Råstoff	Areal (daa)	Volum (mill m ³)	Merknad
Forsand Sandkompani AS	Forsand	Grus	138	3,0	
Barntjernmoen Grus AS (US)	Ullensaker	Grus	1.145	9,8	
Maxit Group	Enebakk	Leire	513	5,5	

8. BERETNING OM BERGVERKSVIRKSOMHETEN PÅ SVALBARD

8.1 Virksomheten på Svalbard i 2007

Til sammen 35 befaringer fordelt på 25 tilsynsobjekter er gjennomført. Befaringene omfatter kulltippen i Barentsburg og forurensning i Pyramiden og Longyearbyen.

Bergvesenet har hatt en rekke saker av ulik karakter til høring. Disse omfatter bl.a. globalt sikkerhetshvelv for frølager, miljøfond for Svalbard, verneforskrifter og arealplaner, i alt 9 høringer.

Bergvesenet har en samarbeidsavtale med Arbeidstilsynet i forbindelse med kontroll av bergverksaktiviteter på Svalbard. Denne avtalen ble fornyet i 2007. Det er gjennomført to befaringer hvorav en i gruva. I tillegg er det gjennomført en gjennomgang av driften i Svea med etterfølgende befaring.

Utover dette har det vært gjennomført en ukes feltarbeid i forbindelse med ressursgeologiske forskningsprosjekter. Bergvesenets ansatte på Svalbard har også deltatt sammen med Store Norske i en uke som kjentmann i forbindelse med geologisk feltarbeid.

Bergvesenet deltar sammen med andre aktuelle etater i en gruppe som skal utarbeide regler for fredning av fossiler på Svalbard.

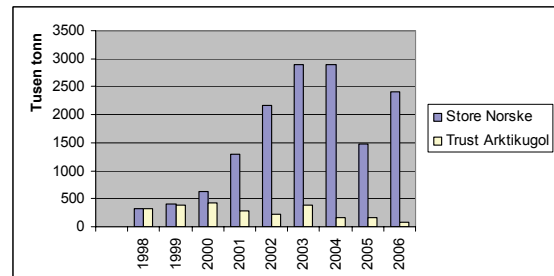
8.2 Kullproduksjon

Verdens kjente drivverdige kullreserver vil med dagens produksjon vare i 147 år, mens tilsvarende tall for olje og gass er henholdsvis 41 og 63 år med nåværende produksjonsnivå. Kull er påvist i drivverdige forekomster i omtrent 70 land. Verdens steinkullproduksjon økte med 8,8 % i løpet av 2006. Det vil si en økning på 92 % over de siste 25 år. Ny renseteknologi som tas i bruk fører til renere forbrenning av kull.

Verdensforbruket av kull øker sterkt og ligger nå på over 5,37 milliarder tonn pr. år (2006).

På Svalbard foregår kullproduksjonen nå i Barentsburg, Gruve 7 i Longyearbyen og Svea Nord.

Figur 7.1 viser utviklingen i samlet kullproduksjon på øygruppen gjennom de siste 10 år.



Figur 7.1 Samlet kullproduksjon på Svalbard i perioden 1998-2007.

8.2.1 Store Norske Spitsbergen Grube-kompani AS

I 2007 ble det til sammen produsert 4.144.489 tonn kull, som fordeler seg med 4.068.599 tonn på Svea Nord og 75.890 tonn på gruve 7. For første gang siden Svea Nord ble åpnet ble det gjennomført strossedrift hele sommeren.



Figur 7.2 Lasting av kullbil ved gruve 7

Det ble solgt 3,2 mill. tonn kull til en verdi av 1,9 milliarder kr. Med 396 ansatte i norsk virksomhet.

Ca. 30 % av Svalbardkullene går til metallurgisk industri og resten benyttes til produksjon av energi og sement. Mottakerland for kull fra Svalbard er Tyskland, Danmark, Finland, Storbritannia, Frankrike, Norge, Sverige og Island.

Selskapet er i gang med å lete etter nye kullforekomster som kan utnyttes og er i gang med planlegging av en ny gruve i Lunckefjell, nord for Svea Nord.

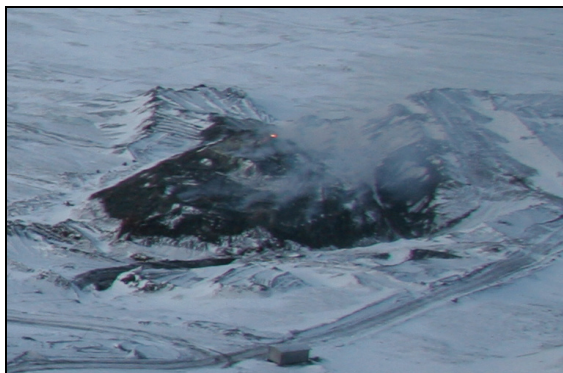
Selskapet sa ikke fra seg utmål i 2007. Ved utgangen av året hadde SNSG 127 utmål og morselskapet Store Norske Spitsbergen Kulkompani AS 189 utmål som samlet dekket et areal på 2.978 km².

8.2.2 Trust Arktikugol

Produksjonen foregår etter samme prinsipper og retningslinjer som tidligere. En strosse er i drift, en parallell strosse oppfares og et nytt område er under oppfaring dypere ned i gruva.

Bergvesenet har ikke mottatt noen oppgave over produksjonen i 2007, men virksomheten ligger på samme nivå som tidligere med 430-440 personer totalt, hvorav 230-250 i gruva.

I Pyramiden foregår det fremdeles sporadiske oppryddingsarbeider etter at gruvedriften ble nedlagt i 1998.



Figur 7.3 Brennende steintipp Barentsburg nov. 2006. Foto T. Kjærnet

Arbeidet med å slukke brannen i en steintipp i Barentsburg har fortsatt gjennom året. Det ser imidlertid ut til at russerne nå har kontroll etter å ha satt inn nytt utstyr.

Selskapet sa ikke fra seg utmål i 2006 og det ble heller ikke søkt om nye utmål. Pr. 1.1.2006 hadde selskapet 50 utmål som dekker et areal på 474 km². Selskapet har ikke anmeldt funnpunkter i løpet av året.

8.3 Petroleumsvirksomheten

Oljeselskapene har i 2007 ikke hatt aktivitet på Svalbard utover ekspedisjoner i opplærings- og forskningsøyemed.

8.4 Funnpunktanmeldelser og utmål

Det er i løpet av 2007 kommet inn anmeldelse av 6 funnpunkter knyttet til olje, 3 i Linnédalen og 3 ved Blåhuken.

I september 2006 ble det avholdt utmålsforretning i Trondheim. Forretningen gjaldt søknad om 6 utmål i Bellsund. Det ble ved forretningen tildelt 3 utmål. Forretningen ble fortsatt i Trondheim 26.04.2007. Da Bergvesenet sammen med sakkyndig fant at de fremlagte opplysninger ikke sannsynliggjorde strukturer med petroleum ble søknaden avslått.

Det er ikke gått ut noen utmål i løpet av 2007 9.1 - 9.3 gir oversikter over behandlede saker med tilknytning til Svalbard samt funnpunkt og utmål på Svalbard.

9. SVALBARD OVERSIKTER

9.1 Oversikt over funnpunkter på Svalbard à jour 31. desember 2007

FORKLARING TIL FUNNPUNKTLISTEN:

Lnr.: - ”løpenummer” - nummer som brukes ved internt saksbehandling hos Bergvesenet med Bergmesteren for Svalbard og som identifikasjon ved plotting av funnpunktene på kart.

Koordinater/område: - koordinater oppgitt i UTM-systemet, som grader, minutter og sekunder, eller bare navn på området. Kartdatum som er brukt er ED 50 eller WGS 84.

Eier: - selskap/person som eier funnpunktet. Navnene er forkortet slik:

NO – Northlight Oil A/S, Hatlen 1, 6240 ØRSKOG

NOX – NOX Polaris DA, Postboks 555, 9171 LONGYEARBYEN

SNSG – Store Norske Spitsbergen Grubekompani A/S, Postboks 613, 9171 LONGYEARBYEN

SNSK – Store Norske Spitsbergen Kulkompani A/S, Postboks 613, 9171 LONGYEARBYEN

SNG – Store Norske Gull A/S, Postboks 613, 9171 LONGYEARBYEN

SVO – Svalbard Oil Company AS, Hatlen 1, 6240 ØRSKOG

Merket: - funnpunktanmelderens nummer på funnpunkmerket.

Dato og tidspunkt: - Merkedato (dd.mm.år) samt klokkeslett.

Kart: - Kartblad i Norsk Polarinstitutt 1:100 000 serie som funnpunktet ligger på.

***:** - Funnpunkt som det er begjært utmål på.

Prøve: - Funnpunktprøve.

Geol.ind = Geologiske indikasjoner på petroleum

Foss.ba. = fossilførende bergart

<u>Lnr.</u>	<u>Koordinater/område:</u>	<u>Eier:</u>	<u>Merket:</u>	<u>Dato:</u>	<u>Tid:</u>	<u>Kart:</u>	<u>Prøve:</u>
8442	Bellsund	SVO	153	14.05.04	13.55	B9	Geol.ind.
8443	Bellsund	SVO	154	14.05.04	13.55	B9	Geol.ind.
8444	Bellsund	SVO	155	14.05.04	13.55	B9	Geol.ind.
8445	Bellsund	SVO	156	14.05.04	13.55	B9	Geol.ind.
8446	Bellsund	SVO	157	14.05.04	13.55	B9	Geol.ind.
8447	Bellsund	SVO	158	14.05.04	13.55	B9	Geol.ind.
8448	Bellsund	SVO	159	14.05.04	13.55	B9	Geol.ind.
8449	Bellsund	SVO	160	14.05.04	13.55	B9	Geol.ind.
8452	Bellsund	SVO	163	14.05.04	13.55	B9	Geol.ind.
8453	Bellsund	SVO	164	14.05.04	13.55	B9	Geol.ind.
8454	Bellsund	SVO	165	14.05.04	13.55	B9	Geol.ind.
8455	Bellsund	SVO	166	14.05.04	13.55	B9	Geol.ind.
8457	Bellsund	SVO	168	14.05.04	13.55	B9	Geol.ind.
8458	Bellsund	SVO	169	14.05.04	13.55	B9	Geol.ind.
8459	Bellsund	SVO	170	14.05.04	13.55	B9	Geol.ind.
8461	Bellsund	SVO	172	14.05.04	13.55	B9	Geol.ind.
8462	Bellsund	SVO	173	14.05.04	13.55	B9	Geol.ind.
8463	Bellsund	SVO	174	14.05.04	13.55	B9	Geol.ind.
8464	Bellsund	SVO	175	14.05.04	13.55	B9	Geol.ind.
8467	Bellsund	SVO	178	14.05.04	13.55	B9	Geol.ind.
8468	Bellsund	SVO	179	14.05.04	13.55	B9	Geol.ind.
8469	Bellsund	SVO	180	14.05.04	13.55	B9	Geol.ind.

Lnr.	Koordinater/område:	Eier:	Merket:	Dato:	Tid:	Kart:	Prøve:
8470	St. Jonsfjorden	SNG	10-2002	19.06.04	16.15	B8	Kobberkis.
8471	St. Jonsfjorden	SNG	11-2003	20.09.04	16.30	B8	Sulfider
8472	St. Jonsfjorden	SNG	09-2002	19.06.04	16.40	B8	Listvenitt
8473	Isfjorden	SVO	1	28.09.05	14.07	B9	Geol.ind.
8474	Isfjorden	SVO	2	28.09.05	14.19	B9	Geol.ind.
8475	Isfjorden	SVO	3	28.09.05	14.30	B9	Geol.ind.
8476	Billefjorden	NO	1	27.09.05	15.21	C8	Geol.ind.
8477	Billefjorden	NO	2	27.09.05	15.21	C8	Geol.ind.
8478	Billefjorden	NO	3	27.09.05	15.21	C8	Geol.ind.
8479	Billefjorden	NO	4	27.09.05	15.21	C8	Geol.ind.
8480	Billefjorden	NO	5	27.09.05	15.21	C8	Geol.ind.
8481	Billefjorden	NO	6	27.09.05	15.21	C8	Geol.ind.
8482	Billefjorden	NO	7	27.09.05	15.21	C8	Geol.ind.
8483	Billefjorden	NO	8	27.09.05	15.21	C8	Geol.ind.
8484	Billefjorden	NO	9	27.09.05	15.21	C8	Geol.ind.
8485	Billefjorden	NO	10	27.09.05	15.21	C8	Geol.ind.
8486	Billefjorden	NO	11	27.09.05	15.21	C8	Geol.ind.
8487	Billefjorden	NO	12	27.09.05	15.21	C8	Geol.ind.
8488	Billefjorden	NO	13	27.09.05	15.21	C8	Geol.ind.
8489	Billefjorden	NO	14	27.09.05	15.21	C8	Geol.ind.
8490	Billefjorden	NO	15	27.09.05	15.21	C8	Geol.ind.
8491	Billefjorden	NO	16	27.09.05	15.21	C8	Geol.ind.
8492	Billefjorden	NO	17	27.09.05	15.21	C8	Geol.ind.
8493	Billefjorden	NO	18	27.09.05	15.21	C8	Geol.ind.
8494	Billefjorden	NO	19	27.09.05	15.21	C8	Geol.ind.
8495	Billefjorden	NO	20	27.09.05	15.21	C8	Geol.ind.
8496	Billefjorden	NO	21	27.09.05	15.21	C8	Geol.ind.
8497	Billefjorden	NO	22	27.09.05	15.21	C8	Geol.ind.
8498	Billefjorden	NO	23	27.09.05	15.21	C8	Geol.ind.
8499	Billefjorden	NO	24	27.09.05	15.21	C8	Geol.ind.
8500	Billefjorden	NO	25	27.09.05	15.21	C8	Geol.ind.
8501	Billefjorden	NO	26	27.09.05	15.21	C8	Geol.ind.
8502	Reaumurfjellet	SNSK	SNSK01-2006	22.09.06	09.30	FP1-2006	Kull
8503	Reaumurfjellet	SNSK	SNSK02-2006	22.09.06	15.21	FP2-2006	Kull
8504	Linnédalen	SVO	1	10.07.07	20.25	B9	Geol.ind.
8505	Linnédalen	SVO	2	10.07.07	20.35	B9	Geol.ind.
8506	Linnédalen	SVO	3	10.07.07	20.45	B9	Geol.ind.
8507	Blåhuken	SVO	1	10.11.07	20.15	B10	Geol.ind.
8508	Blåhuken	SVO	2	10.11.07	20.15	B10	Geol.ind.
8509	Blåhuken	SVO	3	10.11.07	20.15	B10	Geol.ind.

Trondheim 31.12.2007

9.2 OVERSIKT OVER UTMÅL PÅ SVALBARD PR. 31 DESEMBER 2007

Utmålshaver		antall	areal km ²
Store Norske Spitsbergen Kulkompani A/S (SNSK)		189	2.978,07
Store Norske Spitsbergen Grubekompani A/S (SNSG)		127	
Trust Arktikugol (TA)		50	474,25
Northlight Oil AS (NO)		9	89,69
Nox Polaris DA (NP)		1	9,8
Reistad Consult AS (RC)		2	19,88
Svalbard Mineral AS (SM)		1	10,00
Svalbard Oil Co AS (SOC)		3	30,00
		382	3.611,66

I. OKKUPANTUTMÅL FRI FOR ÅRSAVGIFT. JFR. BVO § 35 - 3. I alt 161 utmål.

Ma. nr.	Traktateiendommens navn:	Nåværende eier:	Utmål nr.	Tildelt datum:	Endelig datum:	Arbeids plikt
12	Indre Lågfjord	SNSG	1-5	25.07.34	08.04.35	01.10.40
12	Indre Lågfjord	SNSG	6-62	20.09.37	16.04.38	01.10.43
17	Grønfjordbotn	SNSK	1-8	23.08.37	07.04.38	01.10.43
18	Grøndal	SNSK	1-26	18.07.39	11.04.40	01.10.45
19	Barentsburg	TA	1-6	04.10.37	16.04.38	01.10.43
20	Colesbukta	SNSK	1-4	16.10.39	20.05.40	01.10.45
21	Grumant	TA	1-8	05.10.37	16.04.38	01.10.43
22	Longyeardal	SNSK	1-20	07.07.39	11.04.40	01.10.45
23	Adventdal	SNSK	1-13	14.01.38	26.07.38	01.10.43
23	Adventdal	SNSG	14-22	14.01.38	26.07.38	01.10.43
30	Pyramiden	TA	1-5	06.10.37	16.04.38	01.10.43

II. ALMINNELIGE UTMÅL PÅ EGEN GRUNN. I alt 77 utmål.

Ma. nr.	Traktateiendommens navn:	Nåværende eier:	Utmål nr.	Tildelt datum:	Endelig datum:	Arbeids plikt
12	Indre Lågfjord	SNSG	63-81	13.08.62	26.03.63	01.10.68
17	Grønfjordbotn	SNSK	9-10	13.08.62	26.03.63	01.10.68
18	Grøndal	SNSK	28-39	13.08.62	26.03.63	01.10.68
20	Colesbukta	SNSK	5	13.08.62	26.03.63	01.10.68
22	Longyeardal	SNSK	21-30	13.08.62	26.03.63	01.10.68
25	Saksedal	SNSK	1-29	13.08.62	26.03.63	01.10.68
32	Bohemanflya	TA	4-7	08.07.71	08.06.72	01.10.77

III. ALMINNELIGE UTMÅL, IKKE EGEN GRUNN. I alt 121 utmål.

Benevnelse	Nåværende eier:	Utmål nr.	Tildelt datum:	Endelig datum:	Arbeids plikt:
Reindalen	SNSG	1-8	14.08.62	26.03.63	01.10.68
Stemmevatnet	TA	1	12.06.64	14.04.65	01.10.70
Kaldbukta	TA	6-8	23.08.65	24.03.66	01.10.71
Indre Adventdalen	SNSK	1-6	20.08.69	08.04.70	01.10.75
Pyramiden	TA	6	13.07.70	29.04.71	01.10.76
Longyeardal	SNSK	31-35	15.07.70	29.04.71	01.10.76
Bjørnøya	SNSK	1-5	06.08.71	08.06.72	01.10.77
Reindalen	SNSG	9-11	13.05.75	04.04.76	01.10.81
Sinkholmen	SNSK	1-2	01.09.75	04.04.76	01.10.81
Gipshuken	SNSK	1-6	01.09.75	04.04.76	01.10.81
Kapp Mineral	SNSK	1-2	01.09.75	04.04.76	01.10.81
Tunheim	SNSK	1-8	09.08.76	14.04.77	01.10.82
Kongressvatnet	TA	1	09.08.78	14.04.79	01.10.84
Bjørnøya	SNSK	6-11	17.09.81	29.07.82	01.10.87

Benevnelse	Nåværende eier:	Utmål nr.	Tildelt datum:	Endelig datum:	Arbeids plikt:
Øvre Reindalen	SNSG	1-7,20-21	17.09.81	29.07.82	01.10.87
Petuniabukta	TA	1	24.08.87	30.05.88	01.10.93
Kvadehuken	SNSK	1-3	05.09.89	05.04.90	01.10.95
Slaknosa	SNSG	1	04.09.90	24.03.91	01.10.96
Svansen	SNSK	1-3	15.08.95	01.03.96	01.10.01
Blåhuken	NO	1-3	17.09.96	30.03.97	01.10.02
Kapp Laila	SNSK	1-11	19.08.97	28.02.98	01.10.03
Ebbadalen	TA	1-3	19.08.97	28.02.98	01.10.03
Svansen	SNSK	4-6	25.08.98	29.03.99	01.10.04
Zeipeldalen	TA	1-2	25.08.98	29.03.99	01.10.04
Ridderborgen	SM	1	07.04.99	23.10.99	01.10.04
Billefjorden	TA	1-15	22.11.99	03.06.00	01.10.05
Deltanaset	RC	1-2	02.08.00	05.03.01	01.10.06
Hopen	NO	1-3	23.09.03	01.04.04	01.10.09
Carolinedalen	NP	1	23.09.03	01.04.04	01.10.09
Hopen	NO	4-6	02.12.03	09.06.04	01.10.09
Lågneset	SOC	1-3	04.09.06	26.09.07	01.10.12

IV. TIDLIGERE OKKUPANTUTMÅL, NÅ ALMINNELIGE UTMÅL M/ÅRSAVGIFT. I alt 20 utmål.

Ma. Traktateiendommens nr. navn:	Nåværende eier:	Utmål nr.	Tildelt datum:	Endelig datum:	Arbeids plikt
10 Søre Lågfjord	SNSG	1-3	27.10.37	17.05.38	01.10.43
13 Nordre Lågfjord	"	1-13	20.05.38	09.12.38	01.10.43
14 Kolfjellet	SNSK	1-4	10.11.37	17.05.38	01.10.43

SAMMENDRAG

Okkupantutmål uten årsavgift	161	utmål
Alminnelige utmål m/årsavgift:		
a) grunneier	77)	
b) ikke grunneier	124)	221 utmål
c) tidl. okkupantutmål	20)	
<u>Ialt:</u>	<u>382</u>	<u>utmål</u>

Trondheim 31 desember 2007

9.3 Forvaltning og saksbehandling Svalbard 2003– 2007

SAKSTYPE	2003	2004	2005	2006	2007
Bergrettigheter:					
- anmeldte funnpunkt	38	90	3	2	6
- tildelte utmål	7	0	0	3	0
Konsekvensutredninger etc					
- konsekvensutredninger	1	-	-	-	-
Høringssaker					
- arealplaner	-	6	4	5	3
- verneplaner	-	1	1		2
- annet	-	-	-	1	3
Tilsyn					
- tilsyn	26	37	10	20	32

10. PROSPEKTERINGSSTØTTEN 1990-2000

10.1 Bergindustrien i perioden 1990 – 2006

Etter siste verdenskrig har det til sammen vært i drift 34 malmbergverk i Norge. Perioden etter 1960 har vist en avtakende trend i antall malmbergverk i drift. Dette skyldes blant annet at flere av kisgruvene ble faset ut på grunn av prisfall på svovel, og at forekomstene ble utdrevet. Utviklingen førte til en nedgang i antall malmbergverk. I 1990 var det 9 malmbergverk i drift. I dag er det to malmbergverk i drift.

Samtidig som malmbergverkene er faset ut har det skjedd en økning i antall industri-mineralbedrifter og i produksjon av industri-mineraler.

10.2 Prospektering

Prospektering er leting etter forekomst av drivverdig mineral. Et leteprogram i tradisjonell forstand er normalt delt inn i en regional del, og en detaljoppfølging av enkelte områder (anomalier eller påvisninger). Regionale undersøkelser var ikke berettiget til støtte fra den statlige prospekteringsordningen.

Detaljoppfølging som samtalking av geologi, geofysikk og geokjemi og diamantboring var imidlertid berettiget til prospekteringsstøtte dersom enkelte kriterier ble innfridd.

10.3 Bakgrunn for støtteordningen

Leting etter mineralressurser er en meget langsiktig virksomhet. Det går lang tid fra investeringene gjøres og til avkastningen fra driften kommer. Bergindustrien er en konjunkturutsatt næring. I vanskelige tider reduseres industriens evne til å investere i prospektering. Det er samfunnsmessig ønskelig å ha stabil innsats innen prospektering, både for å sikre fremtiden for industrien og for å beholde og utvikle vår ekspertise innen mineralleting.

Det overordnede målet for den statlige prospekteringsstøtteordningen var å bidra til og styrke verdiskapning og sysselsetting i Norge gjennom å legge til rette for en god utnytting av økonomisk lønnsomme mineralforekomster. Det går imidlertid som regel lang tid fra undersøkelser blir gjennomført til drift kan settes i gang. Dette beror på en rekke forhold som for eksempel krav til mer detaljerte kunnskaper om forekomsten, markedsundersøkelser og ikke minst nødvendige offentlige

tillatelser som reguleringsplan, utslippstillatelse etc.

Næringsdepartementet informerer:

STØTTE TIL PROSPEKTERING I HELE LANDET

Det er etablert en støtteordning for prospektering etter forekomster av malm, mineraler og bygningsstein, for hele landet.

Det gis støtte til de mer detaljerte undersøkelser som er nødvendig for å bestemme mengde og kvalitet av en forekomst som på forhånd er registrert ved regionale eller andre innledende undersøkelser. Det kan ikke påregnes støtte til undersøkelser som faller under pågående drift.

Støtten gis med inntil 50% av de støtteberettigede kostnader. Søker skal ha de nødvendige tekniske, økonomiske og merkantile forutsetninger for å få satt i gang drift på forekomsten.

Nærmere opplysninger om støtteordningen kan fås ved henvendelse til Næringsdepartementet v/byråsjef Brekke, tlf. (02) 34 66 61.

Søknad om støtte til planlagte undersøkelser i 1990 sendes i 2 eksemplarer og vedlagt alle relevante opplysninger til:

Næringsdepartementet
Næringsøkonomisk avdeling, Postboks 8014 Dep.,
0030 Oslo 1, med kopi til de respektive bergmestrene
innen 5. mars 1990

18/90

Fig.1 Annonse om prospekteringsstøtte for hele landet.

Fra og med 1991 ble ordningen forvaltet av Bergvesenet.

10.4 Forutsetning for støtten

Følgende retningslinjer gjaldt ved fordeling av støtten:

1. Støtteordningen gjaldt for hele landet.
2. Støtten ble gitt til undersøkelser etter forekomster av malm, mineraler og bygningsstein. Det ble krevd et konkret prosjekt, at aktivitetene tilhørte de mer detaljerte undersøkelser, så som geologiske-, geofysiske-, kjemiske og andre undersøkelser som er nødvendige for å bestemme mengde og kvalitet av en forekomst som på forhånd er registrert ved regionale eller andre innledende undersøkelser.

3. Søker måtte ha de nødvendige tekniske, økonomiske og merkantile forutsetninger for å få satt i gang drift på forekomsten. Det kunne gis støtte til søker som selv ikke fylte disse krav, men som kunne dokumentere samarbeid med bedrift som hadde de nødvendige forutsetninger.
4. Støtten ble gitt med inntil 50 % av de støtteberettigede kostnader.
5. Utenlandske selskaper som ikke var registrert i EØS kunne ikke få støtte.
6. Overføring av tilsagn fra et år til det neste ville normalt ikke kunne skje.
7. Det kunne ikke påregnes støtte til undersøkelser som naturlig falt inn under pågående drift.
8. Midlene det var gitt tilsagn om, ble utbetalt etterskuddsvis på bakgrunn av

revisorgodkjent regnskap for prosjektet. Det skulle sendes inn rapport om undersøkelsen til Bergvesenet.

9. Bergvesenets vedtak kunne påklages til Nærings- og handelsdepartementet.

Retningslinjene for ordningen var stort sett de samme gjennom hele perioden ordningen eksisterte. Noen endringer skjedde underveis. Ordningen ble som tidligere nevnt gjort landsdekkende fra 1990.

10.5 Oversikt over ordningen i perioden 1990 – 2000

Tabell 10.1 gir en oversikt over antall prosjekter som fikk innvilget og utbetalt prospekterings-støtte i perioden, fordelt på prosjekttype og fylke.

Tabell 10.1 Utbetalt Prospekteringsstøtte i perioden 1990-2000

	Gjennomførte prosjekter					UTBETALT PROSPEKTERINGSSTØTTE (1.000,- Kr.)				
	Malm	Ind.min.	Bygn.st.	Bygg.råst.	Sum	Malm	Ind.min.	Bygn.st.	Bygg.råst.	Sum
02 Akershus	1				1	700				700
04 Hedmark	3	1	6		10	1 107	308	1 173		2 589
05 Oppland	3	-	5		8	509		908		1 417
06 Buskerud	2				2	70				70
08 Telemark		1			1		8			8
09 Aust-Agder		4	-		4		55	664		719
10 Vest-Agder				1	1				90	90
11 Rogaland			1		1			135		135
12 Hordaland			9	2	11			338	133	471
14 Sogn og Fjordane	2	6	6		14	520	1 302	646		2 468
15 Møre og Romsdal	1	4		1	6	353	575		23	950
16 Sør Trøndelag	1	1	5		7	260	258	661		1 180
17 Nord Trøndelag	9	2	3		14	2 163	452	312		2 927
18 Nordland	3	23	5		31	813	6 326	690		7 829
19 Troms		1	9		10		550	1 030		1 580
20 Finnmark	9	4	6		19	3 692	1 329	1 703		6 724
Sum	34	47	55	4	140	10 186	11 164	8 260	246	29 856

Som det går frem av tabellen er det betalt ut støtte til 140 prosjekter i perioden 1990 - 2000.

Til sammen er det utbetalt ca. 30 mill. kr. Utbetalingene fordeler seg med 34 % til

malmundersøkelser, 37 % til undersøkelse av industrimineralforekomster, 28 % til undersøkelse av forekomster av bygningsstein og ca.

1 % gått med til undersøkelse av forekomster av byggeråstoff.

Av tabellen går det videre frem at 54 % av støtten har gått til Nordland, Troms og Finnmark.

Medvirkning av prospekteringsstøtten har resultert i at 28 prosjekter har satt i gang drift eller fått forlenget driften. Prosjektene omfatter hovedsakelig industrimineraler og bygningsstein.

Prospekteringsstøtten har blant annet bidratt til at det er satt i gang drift på kalksteinsforekomstene i Brønnøy kommune og på grafittforekomsten på Trælen i Berg kommune.

Tabell 10.2 gir en oversikt over prosjekter som har fått støtte og hvor det er satt i gang drift.

Tabell 10.2 Oversikt over prosjekter med støtte hvor det er igangsatt drift

	Antall tildelinger				Sum	TILDELT PROSPEKTERINGSSTØTTE (1.000,- Kr.)				
	Malm	Ind.min	Bygn.st	Bygg.råst		Malm	Ind.min.	Bygn.st.	Bygg.råst.	Sum
05 Oppland	-	-	5	-	5	-	-	908	-	908
11 Rogaland	-	-	1	-	1	-	-	135	-	135
12 Hordaland	-	-	2	1	3	-	-	42	73	115
14 Sogn og Fjordane	-	-	2	-	2	-	-	210	-	210
15 Møre og Romsdal	-	-	-	1	1	-	-	-	23	23
16 Sør-Trøndelag	-	-	3	-	3	-	-	469	-	469
17 Nord-Trøndelag	1	1	1	-	3	106	300	160	-	566
18 Nordland	-	4	1	-	5	-	1 442	69	-	1 510
19 Troms	-	1	2	-	3	-	550	171	-	721
20 Finnmark	-	1	1	-	2	-	230	443	-	673
Sum	1	7	18	2	28	106	2 522	2 606	96	5 331



Fig. 2 Klart for påhugg i Trælen sommeren 2006.

I tillegg til det som går frem av tabellen ovenfor kan nevnes at flere av forekomstene som har fått prospekteringsstøtte fortsatt vurderes som interessante. På noen av disse foregår det fortsatt undersøkelser, og andre vurderes drift på et senere tidspunkt.

Av forekomster som har mottatt prospekteringsstøtte og som kan bli gjenstand for drift i fremtiden kan nevnes:

- Nordbøfeltet Glamsland, Vest-Agder (industrimineral)
- Løkraåsen, Nord-Trøndelag (industrimineral)
- Hyttemalmen, Finnmark (blokkstein)

Prospektering og undersøkelser etter nye forekomster er et langsiktig arbeide og at det sjelden kan ventes resultater umiddelbart. I den forbindelse kan nevnes at forekomsten på Trælen første gang fikk prospekteringsstøtte under tildelingene midt på 1980-tallet. Etter supplerende undersøkelser i perioden 1990-2000 er forekomsten nå (2006) under klargjøring for drift.

