

## REFORMARBEIDET I 2007

Det samlede omstillingsarbeidet i Arbeids- og velferdsetaten har vært omfattende og krevende i 2007, og har dreid seg om arbeid med NAV-reformen, helsereformen og pensjonsreformen. Fokus har i stor grad dreid seg om etablering av NAV-kontor og andre enheter. Etaten har til tross for dette holdt avtalt fremdrift på omstillingen i 2007.

### NAV-REFORMEN

- Målkravet i 2007 har vært å etablere minst 110 NAV-kontor, og vi har etablert 121. Ved utgangen av 2007 finnes det 146 NAV-kontor i 140 kommuner (noen bydelskontorer).
- Flere tusen medarbeidere har gjennomført omstillingssamtaler for å avklare fremtidige arbeidsoppgaver og arbeidssted. Enkelte fylker begynte oppbemanningen av og driften ved forvaltningsenhetene allerede høsten 2007, for hele eller deler av fylket.
- Det har vært et meget godt samarbeidsår mellom etaten og de kommunene som er i etableringsfasen. Vi opplever også samarbeidet med egne tillitsvalgte, KS, Helsedirektoratet (tidligere SHdir) og brukerorganisasjonene som meget godt.
- Fylkesvise forvaltningsenheter skal fatte vedtak i brukernes krav om økonomiske ytelser. Det er utarbeidet en konkretisering av arbeidsoppgaver og ansvarsdeling mellom NAV-kontor og forvaltningsenhet.
- Det er opprettet seks nye forvaltningsenheter, NAV Klage og anke er omstrukturert og det er gjort et stort arbeid for å fastlegge hensiktsmessige grensesnitt mellom oppgaver i spesialenhetene og andre enheter i etaten.
- En rekke oppgaver og årsverk er flyttet fra NAV-kontor til NAV Helsetjenesteforvaltning.
- I fem fylker betjener kundesentrene både arbeidsmarkeds- og trygdesiden i etaten i takt med utrulling av NAV-kontorene.
- Det er utarbeidet kompetanseplaner for NAV-kontorene og spesialenhetene samt en overordnet plan for etaten sett under ett. Det legges vekt på læring i arbeidssituasjonen gjennom skulder ved skulder-opplæring, samt konsentrerte kurs og samlinger gjennomført med interne ressurser.

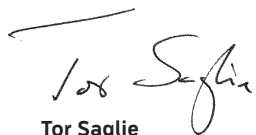
### HOVEDGREPENE I NAV-REFORMEN

- Sammenslåing av trygdeetaten og Aetat
- NAV-kontor i alle kommuner i partnerskap med kommunene
- Kommunene plikter å bringe inn tjenester knyttet til økonomisk sosialhjelp, men ut over det er det betydelig frihet rundt hvilke sosiale tjenester som skal inngå i kontoret
- Endringer i virkemidler og kompetanseheving av ansatte.

## 2007- I ETABLERINGENS TEGN

**// LEDER //** 2007 var et både hektisk og innholdsrikt NAV-år. Det ble etablert 121 NAV-kontor. Det ble i tillegg etablert seks nye forvaltningsenheter. Parallelt med etableringen av NAV leverer vi gode resultater på de viktigste områdene våre. Saksbehandlingstiden på de fleste stønader var i fjor under eller i nærheten av etatens egne krav. Det gode arbeidsmarkedet har gjort det lettere for NAV å bistå slik at flere kommer i arbeid, og flere yrkeshemmede enn noen gang tidligere kom i jobb i 2007. Nettstedet vårt, [www.nav.no](http://www.nav.no), er Norges største offentlige nettsted. Nav.no har en mengde informasjon og tjenester som gjør brukerne i stand til å hjelpe seg selv. Vi jobber med å få enda flere til å bruke tjenestene på nettsiden slik at de ansatte ved NAV-kontorene kan ha større fokus på å følge opp brukere med størst behov.

2007 sto i etableringens tegn og var krevende for både medarbeidere og brukere, og det gjenstår fortsatt mye arbeid før vi er i mål med reformen. NAV møter mange mennesker når de er på sitt mest sårbare. Dette stiller store krav til medarbeiderne, som både skal være dyktige fagmennesker og medmennesker i møtet med brukerne. Kompleksiteten i faget vårt mener jeg gjør NAV til en av landets mest utfordrende og stimulerende arbeidsplasser. Nå i 2008 fortsetter vi etableringen av NAV, og når sommeren kommer vil vi være nesten halvveis i dette etableringsløpet. Samtidig er vi nå i gang med å fylle NAV med nytt innhold. Det nye innholdet viser seg blant annet gjennom Kvalifiseringsprogrammet, som er regjeringens viktigste tiltak mot fattigdom og vår viktigste arbeidsoppgave i 2008. Dette året blir minst like krevende som 2007. Vi skal sikre fortsatt høy måloppnåelse og vi skal blant annet få til en tettere oppfølging av sykmeldte enn vi har klart så langt.



**Tor Saglie**  
Arbeids- og velferdsdirektør



### **HELSEREFUSJONSREFORMEN**

NAVs førstelinje skal bidra til at flere kommer i arbeid og aktivitet. Et viktig utgangspunkt for å flytte forvaltningsansvaret for helserefusjoner i 2009, er at NAV-kontorene skal ha et sterkere arbeidsfokus. Reformen gir en mulighet for å rendyrke helserefusjonsområdet.

Programmet har i 2007 ferdigstilt de detaljerte målbildene innenfor tjenester, prosesser og IKT for overføring av helserefusjonsområdet fra NAV til Helsedirektoratet.

### **PENSJONSREFORMEN**

Pensjonsprogrammet skal forberede etaten for iverksettelse av pensjonsreformen fra 2010. Programmet er delt i tre faser med forprosjektet, fase 2 (realisering av nytt IKT-system med dagens regelverk) og fase 3 (utredning og realisering av IKT-systemet med nytt regelverk.)

Pensjonsprogrammet passerte en vesentlig milepæl da «Rekrutten», en pensjonskalkulator som vil bli videreutviklet i takt med nytt regelverk, ble produksjonssatt desember 2007.

### **OM NAV**

Arbeids- og velferdsetaten ble etablert 1. juli 2006. Sosialtjenesten i kommunene og etaten vil sammen utgjøre Arbeids- og velferdsforvaltningen (NAV). Dette er en av de største forvaltningsreformene i nyere tid. NAVs overordnede mål er å gi mennesker muligheter til arbeid og aktivitet, og samtidig sikre rettigheter til velferdsytelser. For å nå dette målet skal vi bygge en sterk og mangfoldig organisasjon, finne bedre måter å jobbe på og utvikle nye tjenester for brukerne.



## REFORMARBEIDET I 2008

- Overføre ansvar for sosialområdet til Arbeids- og velferdsetaten
- Fokus på Kvalifiseringsprogrammet, som skal hjelpe langtids sosialhjelpsmottakere tilbake i arbeid
- Forberede arbeidet med overføring av NAV Helsetjenesteforvaltning
- Etablere 37 forvaltningsenheter i fylkeslinjen
- Pensjonsprogrammet fortsetter utvikling og produksjonssetter «Kjempen»
- Etablere ca. 140 NAV-kontor
- Etablere 23 forvaltningsenheter og 13 avdelingskontor for trygdeytelser
- Opprette fem nye nasjonale pensjonsenheter

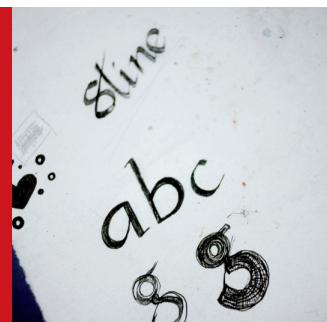
## REFORMARBEIDET I 2009

- Direktoratet har i 2007 laget en strategi for kundesentre. Foreløpig legges det til grunn at det vil kunne være aktuelt å knytte alle NAV-kontor til kundesentre i 2009
- Overføring av forvaltningsenheter til spesialenhetslinjen
- Overføring av helserefusjoner til Helsedirektoratet
- Det planlegges for innføring av arbeidsavklaringspenger, tentativt mai 2009
- Det planlegges etablering av ca. 180 NAV-kontor

## VED REFORMENS SLUTT I 2010

I 2010 vil det være etablert 465 NAV-kontor og 37 forvaltningsenheter. I tillegg vil trolig alle kontorer være tilknyttet kundesentre. Etaten vil ha IKT-støtte som gjør det mulig å utføre oppgavene tilfredsstillende. Medarbeidere vil ha fått opplæring i forhold til nye roller og oppgaver.

Det vil imidlertid gjenstå betydelige utviklingsoppgaver på automatisering av saksbehandling og selvbetjeningsløsninger. Slike tiltak forventes å gi store effektiviseringsgevinster og frigjøre ressurser til økt oppfølging av bruker med sikte på deltakelse i arbeid og samfunn.



## ARBEIDS- OG VELFERDSETATENS 5 HOVEDMÅL:

**Flere i arbeid  
og aktivitet,  
færre på stønad**

**Et velfungerende  
arbeidsmarked**

**Rett tjeneste og  
stønad til rett tid**

**God service  
tilpasset brukernes  
forutsetninger og  
behov**

**En helhetlig og  
effektiv arbeids-  
og velferds-  
forvaltning**

## NØKKELTALL 2007

### HVOR GIKK PENGENE ■ ■ ■ ■

- Arbeids- og velferdsetaten forvaltet 283 milliarder kroner
- 1,2 milliarder kroner til NAV-reformen og pensjonsreformen
- 7,8 milliarder kroner til drift av Arbeids- og velferdsetaten
- 4,8 milliarder kroner til arbeidsmarkedstiltak
- 162 milliarder kroner til varig inntektssikring:
  - alderspensjon 97 mrd.
  - uførepensjon 45 mrd.
  - barnetrygd 14 mrd.
  - etterlatte 2,4 mrd.
  - AFP 1 mrd.
- 72 milliarder kroner til midlertidig inntektssikring:
  - sykepenger 28 mrd.
  - attføring 11 mrd.
  - foreldrepenger 11 mrd.
  - rehabilitering 8,3 mrd.
  - tidsbegrenset uførestønad 6,3 mrd.
  - dagpenger 4,4 mrd
  - enslig forsørger 3,8 mrd.
- 19,5 milliarder kroner til stønader knyttet til helsetjenester
- 2,56 milliarder kroner til hjelpemidler

- 1 295 344 personer har stønader fra folketrygden og andre ordninger som administreres av NAV

### BRUKERKONTAKT ■ ■ ■ ■

- 10,4 millioner telefonhenvendelser totalt
  - Av disse var 1,7 millioner henvendelser til kundesenter, og
  - 250.000 henvendelser gikk til NAV Servicesenter
  - Kundesentre og NAV Servicesenter har fått 77 000 henvendelser på e-post
- Flere millioner kontorbesøk
- Rundt 1,1 millioner unike brukere på nav.no pr måned
  - 37 857 599 stillingssøk foretatt, 49 406 586 stillinger åpnet
  - 1 446 287 ganger ble en cv åpnet av arbeidsgivere
  - 72 prosent av de arbeidssøkende registrerte seg selv
  - 62 prosent sendte meldekort elektronisk
  - 69 prosent av «tilmeldte» stillinger ble registrert av arbeidsgiver
- Drøyt 42 millioner utsendinger
- 4 750 000 saker ble behandlet

### MEDARBEIDERE ■ ■ ■ ■

- Ca 14.600 medarbeidere ved utgangen av året
- 1001 nye kommunale medarbeidere kom inn i NAV i 2007, i tillegg til 1815 nye statsansatte



## ARBEID ■ ■ ■ ■

### ■ Arbeidsledighet

- Laveste ledighetsnivå på 20 år (gjennomsnittlig 1,9 prosent, 46 062 personer)
- 41 000 ledige ved utgangen av året (gjennomsnittlig nedgang på 27 prosent)
- 7800 langtidsledige ved utgangen av året (nedgang på 40 prosent)

### ■ Arbeidsmarked

- Høy overgang til arbeid , og positiv utvikling for innvandrere og yrkeshemmede
- Positiv utvikling for innvandreres og yrkeshemmedes overgang til arbeid
- Nøytral utvikling for overgang til arbeid fra helse relaterte ytelser
- Mer enn 75 000 arbeidstillatelser ble gitt til borgere fra de nye EU-landene (38 prosent økning)
- Økning i yrkesdeltakelsen blant aldersgruppene over 55 år tilførte arbeidsmarkedet ca. 20 000 personer
- Det er vanskelig å finne aktuelle kandidater for utlyste stillinger i et godt marked
- Spesielt vanskelig innen industri, bygg og anlegg, samt transportmedarbeidere og ingeniører og sivilingeniører
- Tjenester på nav.no bidro til et mer gjennomsiktig arbeidsmarked
- Totalt 399 525 utlyste stillinger

- 32 084 personer på dagpenger (årgjennomsnitt)

- 1 338 foretak signerte IA-avtale

### ■ Rekruttering fra utlandet

- 11 000 arbeidsgivere vært i kontakt med/fått bistand fra NAV EURES
- 38 500 EØS-arbeidssøkere vært i kontakt/fått bistand
- NAV EURES har deltatt på 80 rekrutteringsmesser

### ■ Oppfølging

- Økt andel arbeidssøkere får oppfølging (77 prosent)
- utfordringer med de store gruppene innen helse relaterte ytelser

### ■ Arbeidsmarkedstiltak

- Spesielt fokus på arbeidsmarkedstiltak for yrkeshemmede
- Økt satsing innen områder som psykisk helse og tiltaksplan mot fattigdom
- 35 prosent av deltakere på ordinære tiltak kom fra ikke-OECD land

## HELSE RELATERT ■ ■ ■ ■

### ■ Sykefravær

- Det totale sykefraværet var på 6,9 prosent i 4. kvartal
- Det legemeldte fraværet utgjorde 5,9 prosent, mens det egenmeldte utgjorde 1 prosent
- 121 491 personer på sykepenger (30.06)
- 48 300 personer brukte opp sine sykepengerrettigheter i 2007



#### ■ Uføre

- 333 544 personer på uføreytelser
- Av disse mottok 38 694 personer tidsbegrenset uførestønad, og 294 850 personer mottok varig uførepensjon

#### ■ Rehabiliteringspenger

- 47 056 personer mottok rehabiliteringspenger

#### ■ Yrkeshemmede

- 80 768 personer registrert som yrkeshemmede
- Av disse mottok 57 469 personer atføringpenger (markant reduksjon)

#### ■ Hjelpemidler

- 152 416 personer mottok ett eller flere hjelpemidler
- 89 prosent av lagervarene leveres innen 3 uker

#### ■ Annet helsereelatert

- 130 897 personer på grunnstønad
- 85 765 personer på hjelpstønad
- 336 387 personer byttet fastlege
- 563 030 helsetrygdkort ble bestilt. Andelen som bestiller via elektroniske kanaler er økende
- 156 357 søknader på legemidler

## PENSJON OG FAMILIE ■ ■ ■ ■ ■

#### ■ Pensjon

- Økt antall mottakere av pensjon og ytelser i utlandet
- Økende antall pensjonister – forventet pensjonsalder 63,9 år
- 639 255 personer med alderspensjon
- 44 251 personer med avtalefestet pensjon
- 23 310 personer med gjenlevende pensjon
- 13 786 barnepensjonister

#### ■ Familie

- 34 249 enslige forsørgere
- 624 951 personer mottok barnetrygd
- 45 528 personer mottok kontantstøtte
- 103 741 personer var bidragsmottakere

## MISBRUK ■ ■ ■ ■ ■

- 1449 anmeldelser
- 180 millioner kroner anmeldt beløp

Alle variable tall er pr 31.12. med mindre noe annet er oppgitt.

# NAV // 2007

REFORMARBEIDET ■■■■■ HOVEDMÅL ■■■■■ NØKKELTALL

