

Årsmelding 2007

Norsk institutt for naturforskning



LAGSPILL

ENTUSIASME

INTEGRITET

KVALITET

NINA i godt driv

Året 2007 var eit spennande år for NINA, med mange faglege høgdepunkt, god prosjektilgang og særst høg vitenskapelig produksjon.

Avgjerda om at NINA sin forskingsstasjon på lms fekk tilskot frå staten til drifta betydde mykje. Stasjonen representerer ein bærebjelke i arbeidet med å framskaffe kunnskap til lakseforvaltninga. Driftstilskottet inneber at NINA no kan vidareutvikle sin sterke posisjon som internasjonalt leiande innafor lakseforskning.

Av faglege høgdepunkt vel eg i år å trekkje fram to store prosjekt som rettar seg mot sentrale politikkområde i samfunnet:

- Fjellreven er utrydningstruga, og miljøforvaltninga har sett i verk fleire tiltak for å berge arten. NINA har ansvaret for avlsprosjektet, og i 2007 vart 20 fjellrevkvalpar fødd her. 16 av kvalpane vart sett ut på Dovrefjell, medan fire vart sett ut på Oppdal for å inngå i avlsprogrammet. Med yngling i fangenskap og utsetjing i naturen, vart enno ein milepæl i prosjektet nådd. Neste mål er å få revane til å overleve og yngle i naturen. Vi veit no at dei fleste revane har overlevd vinteren, og spenninga er stor med tanke på yngling i det fri alleireie første år.
- I 2007 vart SEAPOP utvida til den sørlige delen av Norskehavet. Frå før har programmet omfatta Lofoten – Barentshavet, men det langsiktige målet har heile tida vore nasjonal skala. Kartlegging og overvåking av sjøfugl samt målretta

forskning på utvalte miljøspørsmål er formålet til SEAPOP. Programmet er òg eit godt døme på samarbeid mellom industri, forvaltning, frivillige organisasjonar og forskning.

Vitenskapelig publisering er ei viktig kvalitetssikring av den faglege aktiviteten vår. I 2007 hadde NINA heile 20 % fleire publikasjonar med referee enn i 2006. I 2006 var òg auken om lag 20 % samanlikna med året før.

Satsinga på EU sitt sjuande rammeprogram gav god uttelling. I oppstartsåret til rammeprogrammet er vi med på 5 nye EU-prosjekt på sentrale område for NINA. Ei utfordring er å sikre tilfredsstillande finansiering av prosjekta, sidan løyva frå EU ikkje dekkjer det prisnivået som norske forskingsinstitusjonar ligg på. Dette er eit viktig tema i det forskingsstrategiske arbeidet nasjonalt.

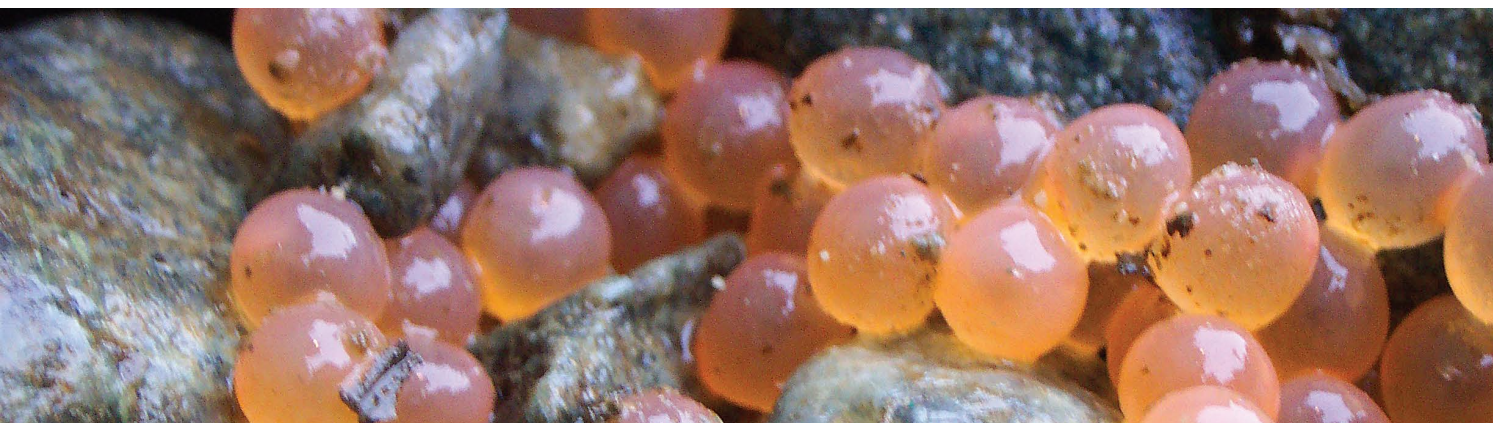
Vi er no inne i ein periode med stor oppdragsmengde, og dette gir godt grunnlag for vekst og utvikling. Det er stor fokus på miljøspørsmål blant anna knytt til klimaendringar, miljøvenlege energiformer og biologisk mangfald. Vi skal vidareutvikle posisjonen vår som oppdragsinstitutt, og skape ein god balanse mellom oppdragsforskning og reine forskingsprosjekt. Vi skal òg være synlege med forskinga vår, og bidra til at kunnskapen vi produserer blir teke i bruk. Eg ynskjer at omverda skal leggje merke til NINA, og at dei skal tenkje på kvalitet, relevans og profesjonalitet når dei høyrer og ser oss.



Vi har framleis raude tal for drifta i NINA. Tilskotet til lms og prosessen for å redusere pensjonskostnadane våre vil bøte på dette. Utfordringa no er å betre rammevilkåra til dei private forskingsinstitutta. I dag er skilnaden mellom dei private og dei statlege institutta urimeleg stor. Eg vågar påstanden om at samfunnet vil få mykje meir ut at forskingskronene, dersom ein ny og heilsapeleg instituttpolitikk kjem på plass.

Den positive utviklinga for NINA er avhengig av den enkeltes kompetanse og vilje, og vår eigen bedriftskultur. Eg vil takke alle tilsette, oppdragsgivarar, samarbeidspartnarar og styret for samarbeidet i året som har gått.

Norunn S. Myklebust
Adm. direktør



Samarbeid og kunnskap for framtidens miljøløsninger

Norsk institutt for naturforskning (NINA) primære aktivitet er å drive anvendt forskning. Viktig i vårt arbeide er kvalitet og relevans, samarbeid med andre institusjoner, tverrfaglighet, økosystemtilnærming og resultatorientering. Vårt fokus er å levere rett produkt til rett tid. Nasjonal og internasjonal offentlig forvaltning, næringsliv og industri samt Norges forskningsråd og EU er blant NINAs oppdragsgivere.

NINAs virksomhet er hovedsakelig rettet mot forskning på natur og samfunn og utføres av et bredt spekter av høyt kvalifiserte forskere innen naturfag og samfunnsfag. Vi leverer ulike tjenester og produkt gjennom forskningsprosjekter, miljøovervå-

king, utredninger og rådgiving. Eksempler på dette er oppgaver knyttet til bevaring av biologisk mangfold, vann- og vindkraft, naturforvaltning, rovdyr, villaks, fiskeoppdrett, miljødatabaser, bærekraftig bruk av naturressurser, konsekvensanalyser og konfliktløsning, økologiske effekter av klimaendringer og økonomiske konsekvenser av naturbruk. Instituttet drifter også flere nasjonale overvåkingsprogram, og bygger opp og forvalter store databaser med ulike typer naturdata.

I tillegg til utbredt prosjektvirksomhet i Norge samarbeider NINAs høyt kvalifiserte stab med institusjoner i mer enn 30 land i Europa, Afrika, Asia og Amerika.

NINAs overordna mål er å være en livskraftig kunnskapsbedrift og en aktiv samfunnsaktør

NINAs viktigste aktivitetesområder:

- Arealbruk og landskapsanalyser
- Nærings- og samfunnsutvikling basert på naturressurser
- Forvaltning av biologiske ressurser
- Høsting og bærekraftig bruk av fiske- og viltbestander
- Analyser av konflikter mellom menneskelig aktivitet og naturlige plante- og dyrebestander
- Miljøkonsekvenser av menneskelig aktivitet og naturinngrep
- Vegetasjonsundersøkelser
- Overvåking og analyser av tidsserier vedrørende endringer i naturen
- Utvikling og drifting av miljødatabaser
- Overvåking av rødlistearter og bevaring av biologisk mangfold

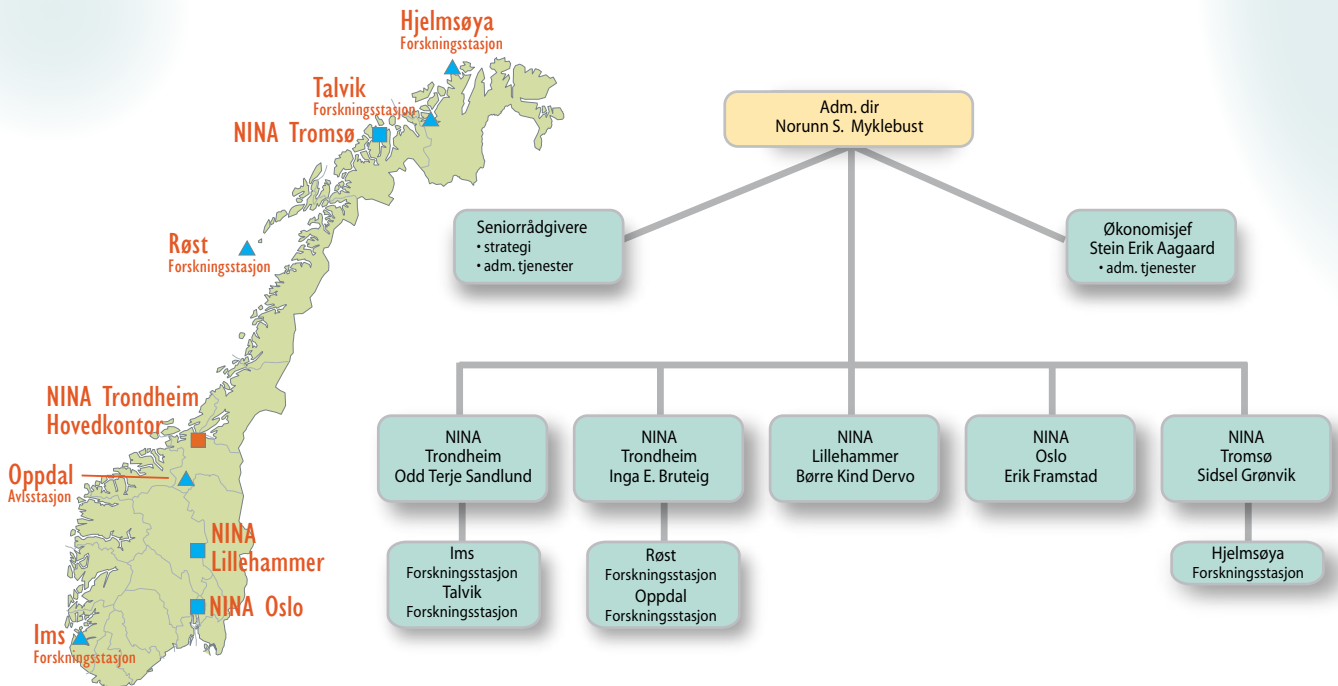
NINAs tjenester:

- Forskning og utredning
- Miljøovervåking
- Rådgivning og evaluering
- Dialog og formidling

NINAs nøkkeltall for 2007:

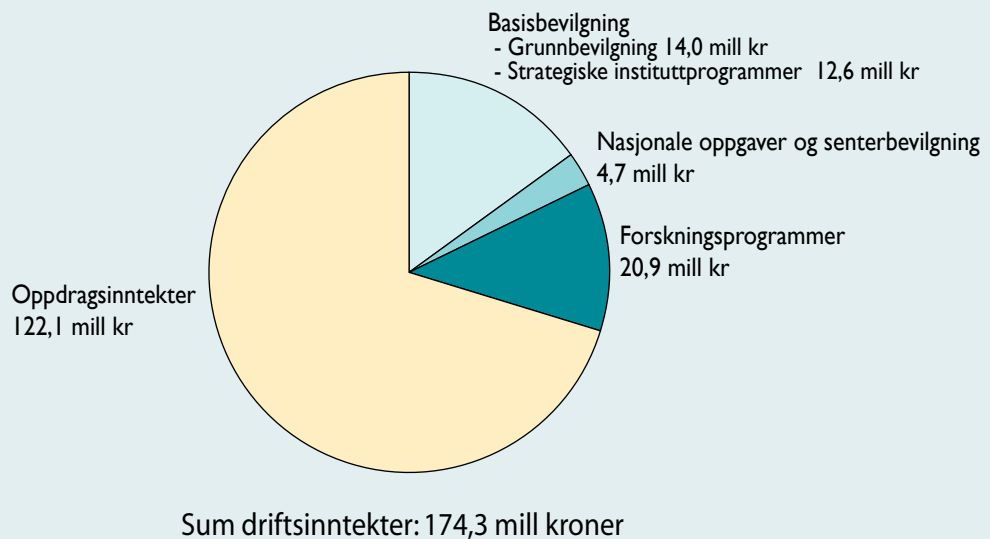
Antall ansatte:	161
Bruto omsetning:	174 mill kroner
Antall publikasjoner:	139 i vitenskapelige tidsskrift 115 i egen rapportserie 198 andre skriftlige publikasjoner

NINAs organisasjon



NINA ble etablert i 1988. Hovedkontoret ligger i Trondheim, og vi har avdelingskontorer i Oslo, Lillehammer og Tromsø. I tillegg eier og driver NINA forskningsstasjoner for fisk på Ims og Talvik, for sjøfugl på Røst og Hjelmsøya samt avlsstasjon for fjellrev på Oppdal.

NINAs omsetning i 2007



Stiftelsen NINA

Styrets årsberetning 2007

I 1988 ble forskning og forvaltning atskilt, og Norsk institutt for naturforskning etablert som uavhengig stiftelse. Stiftelsen er et nasjonalt og internasjonalt forskningsinstitutt innenfor naturforskning.

NINA har hovedadministrasjon i Trondheim, med enheter i Oslo, Lillehammer, Tromsø samt Forskningsstasjonen på lms i Rogaland.



Styret i Norsk institutt for naturforskning. Fra venstre: Kjersti Sandvik, Randi E. Reinertsen, Gunnar Sand, Inger Britt Falk-Petersen, Asbjørn Mathisen (styreleder), Torbjørn Forseth, Norunn S. Myklebust (adm. dir), Lars Petter Hansen.

NINAs aktivitet

NINAs overordnede mål er å være en livskraftig kunnskapsbedrift og en aktiv samfunnsaktør.

NINAs primære aktivitet er å drive anvendt forskning. Stikkord for forskningen er kvalitet og relevans, samarbeid med andre institusjoner, tverrfaglighet og økosystemtilnærming. Offentlig forvaltning, næringsliv og industri samt Norges

forskningsråd og EU er blant NINAs oppdragsgivere og finansieringskilder.

NINAs virksomhet er hovedsakelig retta mot forskning på natur og samfunn. NINA leverer et bredt spekter av tjenester gjennom forskningsprosjekter, miljøovervåking, utredninger og rådgiving. Eksempler på dette er problemstillinger knytta til bevaring av biologisk mangfold, vilt- og fis-

keforvaltning, rovdyr og rovdyrkonflikter, restaurering av naturinngrep og økologiske effekter av klimaendringer. Instituttet drifter også flere nasjonale overvåkingsprogram for blant annet bestandsutvikling hos sjøfugl, rovvilt og hjortevilt.

NINAs visjon er "Samarbeid og kunnskap for framtidens miljøløsninger".

Sentrale aktiviteter i 2007

NINA opplever for tida stor fokus på miljøspørsmål blant annet knytta til effekter av klimaendringer, miljøvennlige energiformer og biologisk mangfold. Instituttet er derfor inne i en periode med god oppdragsmengde og vekst i antall ansatte.

NINA har et mål om å øke sin internasjonale portefølje, og med særlig vekt på EU-forskning. Etter første tildeling fra 7. rammeprogram deltar NINA nå sammen

med andre samarbeidspartnere på 5 EU-prosjekter.

Det nye forskningsprogrammet Miljø 2015 ble etablert i 2007. NINA fikk god uttelling på søknader på flere av NINAs sentrale fagområder. Også på programmet NORKLIMA fikk NINA god uttelling i 2007. Forskningsrådsprosjekter og basisbevilgningen representerer viktige verktøy for å videreutvikle kompetansen i NINA.

Det har vært arbeidet målrettet for å sikre videre drift på NINA Forskningsstasjon lms. Fra 2008 mottar NINA tilskudd til driften gjennom en øremerket bevilgning til infrastrukturtiltak over statsbudsjettet.

Den faglige aktiviteten i NINA har vært god med 20 % økning i vitenskapelig publisering med referee sammenlignet med 2006.

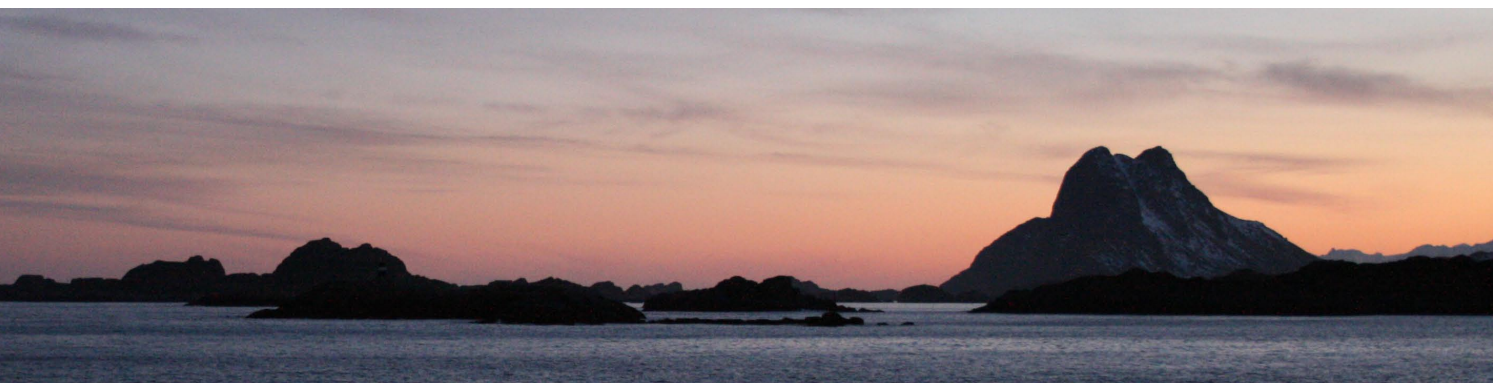


Foto: O. T. Sandlund, NINA

Kunnskapsformidling

NINA har som prioritert mål å styrke sin rolle som samfunnsaktør. Vi har godt tilslag på våre saker i ulike typer media og en rekke større forskningsrapporter har fått bred dekning i riksmidia – både som nyheter og i natur- og forskningsprogrammer på TV. I 2007 hadde NINAs medarbeidere 450 opptredener enten som foredragsholdere eller innslag i radio/TV. Formidling av forskningsresultater og kompetanse er viktig for å lykkes både i

oppdragsmarkedet, for å sette fokus på kunnskapsbehov overfor bevilgende myndigheter og for å fylle vår samfunnsrolle.

NINAs skriftlige produksjon var omfattende også i 2007. Av internasjonale publikasjoner i NINA var 139 publisert i tidsskrifter og bøker med referee-behandling i 2007 mot 115 i 2006. I NINAs egne rapportserier ble det utgitt 115 rapporter mot 126 i 2006.

Personale, organisasjon og likestilling

I NINA ble det i 2007 utført 148,5 årsverk (143 i 2006). Antall ansatte pr. 31.12.2007 var 161 (159 i 2006). Kvinneandelen i instituttet var ved utgangen av beretningsåret på 31,1 % (29,6 % i 2006). Andelen kvinner i vitenskapelige stillinger har vært lav i NINA. Erfaringene fra siste års rekrutteringsprosesser tyder imidlertid på at

balansen mellom kjønnene vil bedres i årene som kommer. Den er nå på 21,7 % (20,9 % i 2006).

I ledelsen er det 3 kvinner og 4 menn. Styret består også av 3 kvinner og 4 menn. Andelen kvinnelige stipendiater er 60 % (55,5 % i 2006).

Lokaler, helse, miljø og sikkerhet

Det er ikke innrapportert arbeidsuhell med alvorlige skader i stiftelsen i løpet av året. Det er heller ikke kommet meldinger fra verneombudene om brudd på sikkerhetsrutiner eller andre hendelser vedrørende helse, miljø og sikkerhet.

Det gjennomsnittlige sykefraværet i 2007 var på 2,7 %, en nedgang på 1,6 prosentpoeng fra foregående år.

Papir og papp samles inn og tas hånd om med henblikk på resirkulering. Det legges vekt på at firmaet bruker miljøvennlige kontor- og renholdsprodukter. Farlig avfall behandles i tråd med offentlige retningslinjer. Vi er ikke kjent med at stiftelsens virksomhet fører til forurensning av det ytre miljø.

Økonomi

Stiftelsen fikk et underskudd på 2,940 mill kroner. Underskuddet kom fra et driftsunderskudd på 6,600 mill kroner og netto finansinntekter på 3,660 mill kroner. Hovedårsaken til driftsunderskuddet er økning i pensjonskostnader på 7,6 mill kr fra 2006.

Til sammenligning hadde fjoråret et samlet underskudd på 0,146 mill kroner, fordelt med et driftsunderskudd på 2,608 mill kroner og netto finansinntekter på 2,462 mill kroner.

Brutto omsetning utgjorde 174,3 mill kroner, en økning på 11,9 prosent fra fjoråret. Netto omsetning, som er brutto omset-

ning fratrukket direkte prosjekterelaterte kostnader, var på 119,1 mill kroner, en økning på 11,4 prosent fra fjoråret.

Antall ansatte ved årets slutt var 161, mot 159 året før.

Stiftelsens eiendeler er bokført til en samlet verdi av 145,8 mill kroner. Egenkapitalen, 50,9 mill kroner, utgjør 34,9 % av totalkapitalen. Stiftelsen har ikke langsiktig gjeld utover pensjonsforpliktelser og har god likviditet. Økonomien vurderes totalt sett som meget god, og utfordringene fremover vil være å oppnå stabil lønnsomhet i driften.

Årsregnskapet er avlagt under forutsetning av fortsatt drift, og det bekreftes at forutsetningene er til stede. Det bekreftes også at det ikke har inntrådt hendelser etter balansedato som påvirker regnskapet per 31. desember 07.

Årets underskudd dekkes inn slik:

Dekket av fri egenkapital	2 940 kkr
Sum inndekket underskudd	2 940 kkr

Risiko og utfordringer

Vår viktigste utfordring er å videreutvikle kompetansen i tråd med samfunnets behov for kunnskap. Dyktige medarbeidere og solid bedriftskultur vil bidra til dette. NINA har samtidig behov for å øke kapasiteten. Det er imidlertid en utfordring å rekruttere kvalifisert arbeidskraft på enkelte fagområder i NINA. NINA arbeider målbevisst med å rekruttere master og Phd studenter i samarbeid med universitets- og høyskolesektoren for å møte denne utfordringen.

Pensjonskostnadene i NINA er høye og har vært stigende. En hovedutfordring for 2008 er å få redusert pensjonskostnadene slik at NINA får et positivt driftsresultat.

Det tas sikte på å avklare framtidig lokalisering av NINAs hovedkontor i Trondheim innen utgangen av 2008.

Styret og ledelsen i NINA vil takke de ansatte for innsatsen i året som gikk.

Trondheim 13. mars 2008,
i styret for Stiftelsen NINA:

Asbjørn Mathisen
Styreleder

Kjersti Sandvik

Gunnar Sand

Torbjørn Forseth

Randi E. Reinertsen

Inger Britt Falk-Petersen

Lars Petter Hansen

Norunn S. Myklebust
Adm. dir.

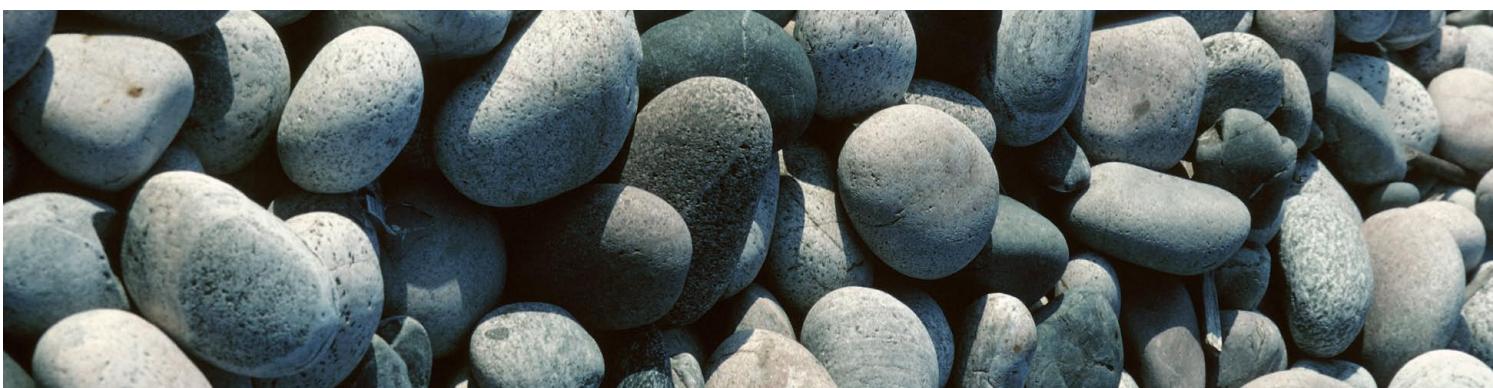


Foto: Image library

NINA finansregnskap for 2007

1 Resultatregnskap for perioden 1 jan til 31 des:			2. Balanseregnskap pr 31 desember				
Note	2007 (Tall i kkr)	2006 (Tall i kkr)	Note	2007 (Tall i kkr)	2006 (Tall i kkr)		
Driftsinntekter:			EIENDELER				
2	Basisbevilgninger	26 580	25 610	5	Bygninger	4 613	5 232
2	Andre tilskudd	4 735	4 735	5	Maskiner og inventar	469	583
	Prosjektinntekter	141 209	123 400		Sum varige driftsmidler	5 082	5 815
	Andre driftsinntekter	1 788	2 062	1, 6	Aksjer og andeler	199	74
1, 2	Sum driftsinntekter	174 312	155 807		Innskudd Tungasletta	20 000	20 000
	Direkte prosjektkostnader	-55 237	-48 894		Sum finansielle anleggsmidler	20 199	20 074
	Netto driftsinntekter	119 075	106 913		SUM ANLEGGSMIDLER	25 281	25 889
Driftskostnader:			Pensjonsmidler				
3	Lønn og arbeidsgiveravgift	77 242	68 566	4			6 613
3, 4	Netto pensjonskostnader inkl arbeidsgiveravgift	19 669	12 012	1	Kundefordringer	16 691	12 646
5	Ordinære avskrivninger	850	867	1	Utført, ikke fakturert arbeid	8 041	6 802
	Avsetning til tap på fordringer	868	900		Andre kortsiktige fordringer	660	2 079
	Andre driftskostnader	27 046	27 176		Sum kortsiktige fordringer	25 392	21 527
	Sum driftskostnader	125 675	109 521	7	Innestående bank, kontanter mv	95 114	75 975
	Driftsresultat	-6 600	-2 608		SUM OMLØPSMIDLER	120 506	97 502
Finansinntekter og -kostnader:			EIENDELER TOTALT				
	Renteinntekter	3 902	2 642			145 787	130 004
	Rentekostnader	-78	-111	GJELD OG EGENKAPITAL			
	Andre finansinntekter	4	18		Grunnkapital	30 000	30 000
	Andre finanskostnader	-168	-87		Sum innskutt egenkapital	30 000	30 000
	Netto finansinntekter	3 660	2 462		Annen fri egenkapital	23 810	23 956
9	Årets resultat	-2 940	-146		Årets resultat	-2 940	-146
	Som dekkes slik:				Sum fri egenkapital	20 870	23 810
	Dekkes av fri egenkapital	-2 940	-146	9	SUM EGENKAPITAL	50 870	53 810
				4	Pensjonsforpliktelse		366
					Leverandørgjeld	6 775	7 668
					Skatte-, mva, pensjons- og andre offentlige trekk	10 790	8 999
					Feriepengeavsetning	7 608	6 836
				1	Forskuddsinnbetalinger på prosjekter mv	66 152	49 663
				1	Annen kortsiktig gjeld	3 226	3 028
					Sum kortsiktig gjeld	94 551	76 194
					SUM GJELD	94 551	76 194
					GJELD OG EGENKAPITAL TOTALT	145 787	130 004

3. Kontantstrømoppstilling

Note	2007 (Tall i kkr)	2006 (Tall i kkr)
Kontantstrøm fra drift:		
Årets driftsunderskudd	-6 600	-2 608
Ordinære avskrivninger	850	867
Reduksjon / økning i varige driftsmidler	-117	-1 061
Avgang i varige driftsmidler	0	20
Økning i pensjonsforpliktelser	6 979	1 155
Økning i kundefordringer	-4 045	-1 933
Økning i utført, ikke fakturert arbeid	-1 239	2 242
Reduksjon / økning i andre kortsiktige fordringer	1 419	-48
Reduksjon i leverandørgjeld	-893	-826
Økning i offentlige trekk mv	1 791	699
Økning i feriepengeavsetning	772	13
Økning i forskuddsinnbetalinger på prosjekter	16 489	10 934
Økning i annen kortsiktig gjeld	198	519
(a) Netto kontantstrøm fra drift	15 604	9 973
Kontantstrøm fra investeringsaktivitet:		
Årets netto finansinntekter	3 660	2 462
Økning i aksjer og andeler	-125	-39
(b) Netto kontantstrøm fra investeringsaktivitet	3 535	2 423
(a+b) Netto endring i bank og kontantekvivalenter	19 139	12 396
Beholdning i bank og kontantekvivalenter pr 01.01	75 975	63 579
Beholdning i bank og kontantekvivalenter pr 31.12	95 114	75 975

Utdrag av noter til regnskap for 2007

I Regnskapsprinsipper

Årsregnskapet er satt opp i samsvar med regnskapsloven av 1998 og god regnskapsskikk.

Hovedregel for vurdering og klassifisering av eiendeler og gjeld

Eiendeler bestemt til varig eie eller bruk er klassifisert som anleggsmidler. Andre eiendeler er klassifisert som omløpsmidler. Fordringer som skal tilbakebetales innen ett år er uansett klassifisert som omløpsmidler. Ved klassifisering av gjeld er analoge kriterier lagt til grunn.

Anleggsmidler vurderes til anskaffelseskost, men nedskrives til virkelig verdi når verdifallet ikke forventes å være forbigående. Anleggsmidler med begrenset økonomisk levetid avskrives planmessig.

Omløpsmidler vurderes til laveste av anskaffelseskost og virkelig verdi. Kortsiktig gjeld balanseføres til nominelt beløp på etableringstidspunktet. Enkelte poster er i samsvar med regnskapsloven vurdert etter spesielle vurderingsregler. Det redegjøres nærmere for disse nedenfor.

Valuta

Pengeposter i utenlandsk valuta er ført opp til balansedagens kurs.

Varige driftsmidler

Varige driftsmidler avskrives over forventet økonomisk levetid. Avskrivningene er fordelt lineært over antatt økonomisk levetid.

Andre anleggsaksjer og andeler

Anleggsaksjer og investeringer i ansvarlige selskaper hvor NINA ikke har betydelig innflytelse balanseføres til anskaffelseskost. Investeringene blir nedskrevet til virkelig verdi dersom verdifallet ikke er forbigående.

Fordringer

Kundefordringer og andre fordringer oppføres til pålydende etter fradrag for avsetning til forventet tap. Avsetning til tap gjøres på grunnlag av en individuell vurdering av de enkelte fordringene. I tillegg gjøres det for øvrige kundefordringer en uspesifisert avsetning for å dekke antatt tap.

Pensjoner

Ved regnskapsføring av pensjon er lagt til grunn lineær opptjeningsprofil og forventet sluttlønn som opptjeningsgrunnlag. Planendringer amortiseres over forventet gjenværende opptjenings-tid. Det samme gjelder estimatavvik i den grad de overstiger 10 % av den største av pensjonsforpliktelsene og pensjonsmidlene (korridor). Se for øvrig under note 4.

Vurderingsprinsipp for prosjekter

Inntekter er bokført i henhold til vilkår for fakturering eller betalingsløfte i bevilgningsbrev eller kontrakt. For ikke avsluttede prosjekter har vi vurdert forventet total kostnad av gjenstående aktivitet opp mot total inntektsramme for prosjektet.

Dekningsbidrag for utført arbeid blir godskrevet arbeidsåret, med mindre gjenstående aktivitet koster mer enn det som da blir tilgjengelig av midler. I slike tilfeller belastes forventet underdekning første arbeidsår. Usikkerhet i forbindelse med enkeltprosjekter er for øvrig tatt hensyn til under inntektsføringen av prosjektene.

Under omløpsmidler inngår posten utført, ikke fakturert arbeid med 8 041 kkr. Under kortsiktig gjeld inngår posten forskuddsinnbetalinger fra kunder med 66 152 kkr. Beløpene er overført til 2008 etter vurdering av økonomisk og faglig fremdrift i hvert enkelt prosjekt og aktivitet.

2 Salgsinntekter

Offentlige tilskudd

Basisbevilgningene fra Norges forskningsråd er delt inn i følgende poster:

	2007	2006
	(Tall i kkr)	(Tall i kkr)
Grunnbevilgning	13 980	13 000
Instituttprogrammer (SIP'er)	12 600	12 610
Brukerfinansiering EU- prosjekter		
SUM basisbevilgninger	26 580	25 610

Andre tilskudd fra miljøforvaltningen:

	2007	2006
	(Tall i kkr)	(Tall i kkr)
Polarmiljø- senteret	1 785	1 785
Nasjonale oppgaver	2 950	2 950
SUM andre tilskudd	4 735	4 735

Geografisk fordeling:

	2007	2006
	(Tall kkr)	(Tall kkr)
Norge	170 812	152 707
Utlandet	3 500	3 100
SUM Brutto omsetning	174 312	155 807

3 Lønnskostnader, antall årsverk, godtgjørelser med mer

Lønnskostnader, godtgjørelser med mer	2007	2006
	(Tall kkr)	(Tall kkr)
Lønninger	69 503	63 669
Lønnsrefusjoner	-1 522	-2 065
Arbeidsgiveravgift lønn	9 261	8 516
Pensjonskostnader, inkl arbeidsgiveravgift	19 669	10 458
SUM	96 911	80 578

Når det gjelder økning i netto pensjonskostnader er dette kommentert i note 4.

Antall årsverk	148,5	143
Ytelser til:	Daglig leder	Styre
Lønn / honorarer	743 000	151 000
Pensjon, 18,8 %	14 000	

Revisor

Kostnads- førte ordinære revisjonshonorarer for 2007 utgjør kr 65 000. I tillegg er det kostnadsført kr 6 000 i andre tjenester:

4 Pensjons- kostnader, -midler og -forpliktelse

Foretaket er pliktig til å ha tjenstepensjonsordning etter lov om tjenstepensjon. Foretaket har en etablert ordning i tråd med loven.

Stiftelsen har pensjonsordninger som omfatter i alt 159 personer. Dette gjelder tjenstepensjonsordning i Statens Pensjonskasse. Ordningene gir rett til definerte fremtidige ytelser. Disse er i hovedsak avhengig av antall opptjeningsår, lønnsnivå ved oppnådd pensjonsalder og størrelsen på ytelsene fra Folketrygden. I tillegg har stiftelsen en tariff- festet AFP- ordning. Beregningene under omfatter begge ordningene samlet.

	2007	2006
	(Tall i kkr)	(Tall i kkr)
Nåverdi av årets pensjons- opptjening	8 404	6 743
Rentekostnad av pensjonsforpliktelsen	9 157	6 687
Brutto pensjonskostnad	17 561	13 430
Forventet avkastning av pensjonsmidler	-5 951	-6 162
Administrasjonskostnader	176	174
Resultatført pensjonsplanendring - knekkpunkt	374	374
Resultatførte estimatendringer og -avvik	5 078	2 854
Netto pensjonskostnad før arbeidsgiveravgift	17 238	10 670
Periodisert arbeidsgiveravgift	2 431	1 342
Netto pensjonskostnad etter arbeidsgiveravgift	19 669	12 012
Beregnete pensjonsforpliktelse (PBO)	189 041	146 425
Arbeidsgiveravgift	9 304	0
Brutto påløpt pensjonsforpliktelse, inkl arb g avgift	198 345	146 425
Pensjonsmidler ("fiktivt fond")	-123 059	-112 784
Netto påløpt pensjonsforpliktelse	75 285	33 641
Ikke resultatført virkning av estimatendringer og avvik	-748	-1 122
Ikke resultatført virkning av planendring - knekkpunkt	-74 172	-39 132
Balanseført netto pensjonsforpliktelse -midler etter aga	366	-6 613
Økonomiske forutsetninger:		
Forventet avkastning på fondsmidler	5,25 %	6,0 %
Diskonteringsrente	5,30 %	5,0 %
Forventet lønnsregulering/pensjonsøkning/G-regulering	4,50 %	3,0 %
Årlig G-regulering	4,25 %	2,9 %
Frivillig avgang	3,00 %	0,0 %
Uttaks- tilbøyelighet på AFP	20,0 %	20,0 %

Som aktuariemessige forutsetninger for demografiske faktorer og avgang er det lagt til grunn vanlig benyttede forutsetninger innen forsikring.

Kostnadene på kkr 5 077 vedrørende opphevelsen av knekkpunktet på 8G fra 01.mai 2000 er fordelt over 10 år.

9 Avstemming egenkapital

Egenkapital per 1. januar 2007	kkr	53 810
Underskudd 2007	kkr	- 2 940
Egenkapital per 31. desember 2007	kkr	50 870

Norsk institutt for naturforskning

Hovedkontor Trondheim

Postadresse: 7485 TRONDHEIM

Besøks/leveringsadresse:

Tungasletta 2

7047 TRONDHEIM

Telefon: 73 80 14 00

Telefaks: 73 80 14 01

NINA Lillehammer

Post- og besøks/leveringsadresse:

Fakkeltgården

2624 LILLEHAMMER

Telefon: 73 80 14 00

Telefaks: 61 22 22 15

NINA Oslo

Post- og besøks/leveringsadresse:

Gaustadalléen 21, 0349 OSLO

Telefon: 73 80 14 00

Telefaks: 22 60 04 24

NINA Tromsø

Postadresse: Polarmiljøsenteret

9296 TROMSØ

Besøks/leveringsadresse:

Polarmiljøsenteret

Hjalmar Johansens gate 14, 9007 TROMSØ

Telefon: 77 75 04 00

Telefaks: 77 75 04 01

NINA Forskningsstasjon Ims

4308 SANDNES

Telefon: 51 67 24 70

Telefaks: 51 67 24 71

ISSN 0809-8794

Redaktør: T. F. Næsje, NINA
Omslagsfoto: P. Jordhøy, J. Thomassen, E. B. Thorstad, NINA
T. Aarvak, B. Løken/Samfoto
Grafisk utforming: K. Sivertsen, NINA