

ÅRSRAPPORT 2007

Landets offisielle tinglygingsmyndighet

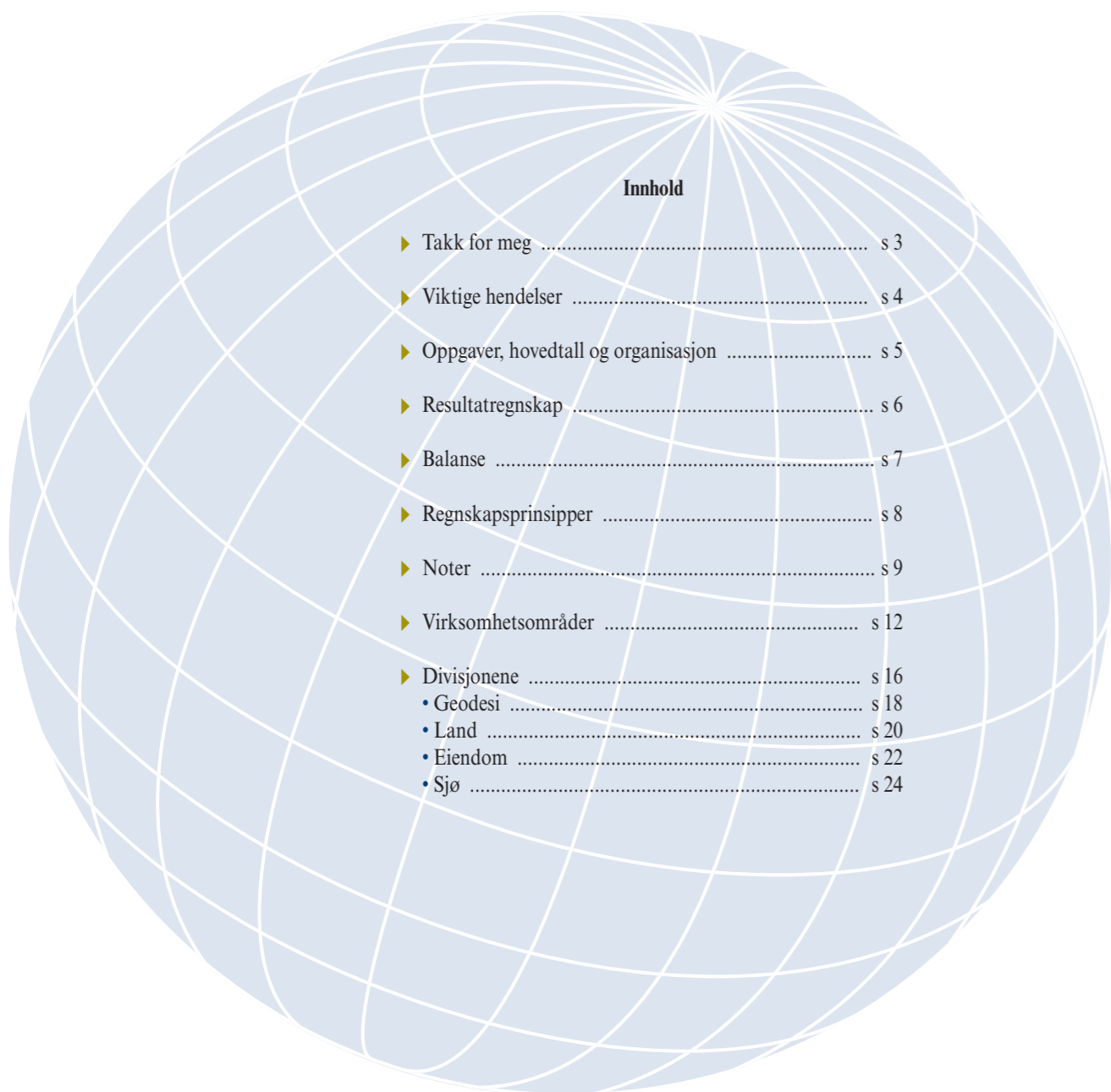


STATENS KARTVERK



STATENS KARTVERK

# Takk for meg



**Innhold**

- ▶ Takk for meg ..... s 3
- ▶ Viktige hendelser ..... s 4
- ▶ Oppgaver, hovedtall og organisasjon ..... s 5
- ▶ Resultatregnskap ..... s 6
- ▶ Balanse ..... s 7
- ▶ Regnskapsprinsipper ..... s 8
- ▶ Noter ..... s 9
- ▶ Virksomhetsområder ..... s 12
- ▶ Divisjonene ..... s 16
  - Geodesi ..... s 18
  - Land ..... s 20
  - Eiendom ..... s 22
  - Sjø ..... s 24

2007 har vært et spennende og begivenhetsrikt år med høyt aktivitetnivå. Dette fremkommer også i selve årsmeldingen.

1. april 2008 fikk Statens kartverk en ny kartverksjef, Anne Cathrine Frøstrup, og jeg benytter denne anledningen til å ønske henne lykke til med jobben og mange utfordringer. Samtidig ønsker jeg å bruke denne årsmeldingen til et tilbakeblikk.

Det har vært tolv fantastiske år som kartverksjef; med kollegaer av første klasse, med en teknologisk framgang som nesten kan ta pusten fra en og i en bransje i rivende utvikling. Høydepunktene har vært mange. Så mange at jeg selv synes har vært de viktigste.

I mai 1996 startet i realiteten arbeidet for å få overført tinglysingen fra tingrettene til Statens kartverk. En lang og til dels frustrerende, men høyst lærerik prosess som til slutt endte med at Kartverket offisielt ble erklært som tinglysingsmyndighet 26. oktober 2007. Etter min mening, den viktigste dagen i Statens kartverks nyere historie. At vi også ble tildelt ansvaret for å tinglyse andeler i borettslag, var en tilleggsbonus.

I slutten av 90-årene startet vi også utviklingen av et nytt matrikkelssystem til erstatning for dagens GAB og DEK. Matrikkelen rulles nå ut i alle landets kommuner. Dermed har vi tatt et viktig steg videre for å realisere visjonen om å etablere ett integrert offisielt nasjonalt eiendomsinformasjonssystem med all informasjon innbyggerne trenger for å kjøpe/belåne eiendom. Det være seg arealplaner, verdivurderinger, infrastrukturopplysninger, informasjon om offentligrettslige forhold mv.

I 1998 presenterte vi første gang ideen om å «samle hele det offisielle Geodata-Norge til ett rike». En idé som har modnet over flere år og som vi i dag kjenner som Norge digitalt. Det mest omfattende europeiske forvaltningssamarbeidet innenfor en fagsektor. Nærmere 600 parter har inngått avtale med Norge digitalt hvor Statens kartverk har en sentral rolle i. Uten å ta munnen for full tør jeg påstå at dette er en formidabel suksess.

Samme året startet Statens kartverk Sjø programmet med å sjømåle hele Norges kyst på nytt og å produsere nye sjøkart;

elektroniske og papir. Dette etter at Stortinget hadde øremerket nybevilgete 400 millioner kroner til et slikt forseringsprogram. Forseringen avsluttes til sommeren, og da er alle hoved- og bileder dekket med papirkart og elektroniske sjøkart basert på moderne målinger. Resultatet er økt sikkerhet for skipsfarten.

1998 var også året da vi skilte ut Electronic Chart Centre (ECC) fra å være en divisjon i Statens kartverk til å bli et aksjeselskap heleid av Nærings- og handelsdepartementet. Dette ble første skritt i å etablere verdens første elektroniske sjøkartcenter – Primar. Et senter som i dag representerer det fremste i sitt slag

i verden og som kanskje bidrar mest til økt sjøsikkerhet. I samarbeid med et tilsvarende, men langt mindre teknologisk avansert senter i England, leverer Primar i dag data for 36 sjøkartverk. Blant disse finner vi USA, Russland, Japan, Canada og andre store nasjoner. Over 600 000 elektroniske sjøkart er i operativ bruk og holdes kontinuerlig oppdatert. Dette representerer cirka 25 prosent av det totale globale markedet. Antall skip som nytter tjenesten, er sterkt økende og forventes å passere 3 500 i løpet av året. Dette er vi stolte av.



På det geodetiske området er vi i ferd med å nå en rekke mål. Euref 89 er nå innført i langt mer enn 50 prosent av landets kommuner, og de resterende kommer i løpet av året og første halvår 2009. En viktig milepæl er nå nådd. Posisjonstjenestene og i særdeleshet Cpos har utviklet seg svært positivt. Snart har vi Cpos i nær sagt alle tettbygde strøk i landet. Spesielt viktig å merke seg er at den brukergruppen som øker mest, er entreprenører som bruker tjenesten til maskinstyring.

Mye har skjedd, men det er ikke derved mangel på utfordringer også framover. Jeg er takknemlig for å ha vært fått lov til å lede Statens kartverk i hele tolv år og abdiserer med tungt hjerte.



**Knut Ole Flåthen**  
Kartverksjef

# Viktige hendelser

## ►Landets tinglysingsmyndighet

Den 26. oktober 2007 ble ansvaret for tinglysing i fast eiendom overført til Statens kartverk fra den siste tingretten. Dermed var en omfattende reform kommet til veis ende og all tinglysing i fast eiendom er nå samlet i Hønefoss. De første overføringsene startet våren 2004 og i løpet av perioden er det bygget opp en tinglysingsorganisasjon med 240 nye medarbeidere. Dette omfatter



også virksomheten i Ullensvang hvor tinglysing boret finner sted og hvor det også er etablert et kundesenter for tinglysingen.

## ►Opstart for matrikkelføring

Mandag 19. november var en merkedag for Kommune-Norge og Statens kartverk. Da ble de første føringene i det nye matrikkelsystemet utført. Etter seks–sju års utviklingsarbeid kunne innføringen av landets nye offisielle register over fast eiendom starte. Dette skjer puljevis for grupper av kommuner fram til februar 2009. Fram til årsskiftet hadde oppstarten i de aktuelle kommunene gått smertefritt.

## ►Internasjonal heder til geonorge.no

Den nasjonale portalen for geografisk informasjon, geonorge.no som Statens kartverk drifter, kom til fina-

len i European eGovernments Award 2007 som EU arrangerte i Lisboa. Her ble prisen for de beste europeiske løsningene innen elektronisk forvaltning delt ut. Nettstedet vakte stor oppmerksomhet og ble også tildelt "Good Practice Label 2007", en viktig anerkjennelse fra EU til arbeidet med portalen.

## ►Norge digitalt en suksess

Ved slutten av 2007 var det nærmere 600 parter som hadde tegnet avtale med forvaltningssamarbeidet Norge digitalt. Nesten alle landets kommuner hadde inngått avtale. Politiet og det nyopprettede Direktoratet for forvaltning og IKT (DIFI) meldte på slutten av året at de ville inngå avtale på nyåret.

## ►Troms dekket med Cpos

Senhøstes var Cpos-tjenesten tilgjengelig i hele Troms. Fylket er dekket med 15 gps/Glonass-mottakere. Det betyr at signaler fra både det amerikanske satellittsystemet gps og det russiske Glonass, er tilgjengelig for Cpos-brukere i området. I 2008 starter utbyggingen i Nordland.

## ►Inspire-direktivet får følger for Norge

Våren 2007 vedtok EU Inspire-direktivet, et direktiv om å etablere en infrastruktur av geografisk informasjon. Som følge av Norges EØS-tilknytning til EU, får direktivet også konsekvenser for Norge. Gjennom Norge digitalt-samarbeidet er vi imidlertid godt forberedt, men på enkelte områder går Inspire lengre enn de krav vi i dag har i Norge digitalt.

## ►Nytt grunnlag for satellittmåling

To store nasjonale prosjekter som gir viktige grunnlag for nøyaktig stedfesting, både horisontalt og vertikalt, ble avsluttet sommeren 2007. Begge prosjektene er viktige forutsetninger for å dekke dagens krav

fra profesjonelle brukere til nøyaktig satellittbasert stedfesting. Det ene prosjektet dreide seg om å skaffe Norge et nytt horisontalt grunnlag, landsnettet. Nordkjosbotn i Troms fylke var stedet for de avsluttende målingene. Det andre var et over 25 år langt måleprogram for et nytt nivellementsnett. Dette er grunnlaget for å kunne starte arbeidet med å beregne et nytt og mer nøyaktig høydedatum (høydesystem).

## ►Nykartleggingen av kysten snart i mål

Nykartleggingen av norskekysten har også i 2006 hatt en god framdrift. Sjømålingen har vært konsentrert til Troms og Finnmark. 88 prosent av norskekysten er nå dekket med moderne elektroniske sjøkart. Etter planen skal nykartleggingen være ferdig i løpet av sommeren 2008.

## ►Sterk vekst for Primar

Den internasjonale elektroniske sjøkarttjenesten Primar hadde også i 2007 en sterk vekst. Flere nye og



viktige nasjoner inngikk avtale om distribusjon av elektroniske sjøkart over sine farvann gjennom Primar. 35 land har hittil inngått avtale med Primar. Mer enn 2 500 skip over hele verden er nå brukere av sjøkarttjenesten, mer enn en dobling fra 2006.

# Oppgaver, hovedtall og organisasjon

Statens kartverk er den nasjonale kartinstitusjonen og ivaretar Norges behov for landsdekkende geografisk informasjon og offentlig eiendomsinformasjon. Kartverket er statens fagmyndighet innen kart- og geodataområdet. Ansvarsområdet omfatter Norges land-, kyst- og havområder inkludert kysten rundt Svalbard og Jan Mayen.

Statens kartverk er også landets tinglysingsmyndighet.

Kartverket er en forvaltningsbedrift under Miljøvern-departementet.

## ►En nasjonal infrastruktur

Kartverkets viktigste oppgave er å etablere og forvalte en nasjonal infrastruktur av geografisk informasjon og offentlig eiendomsinformasjon. Dette skjer i nært samarbeid med kommuner og store offentlige geodataprodusenter og -brukere gjennom forvaltningssamarbeidet Norge digitalt. Statens kartverk organiserer og leder dette samarbeidet.

Kartverkets ansvar omfatter:

- nasjonalt geodetiske grunnlag
- tjenester for nøyaktig, satellittbasert posisjonsbestemmelse
- produksjon og forvaltning av landsdekkende digitale kartserier
- produksjon av nasjonale trykte kartserier (land og sjø) og publikasjoner (sjø)
- det nasjonale registeret for offentlig eiendomsinformasjon
- tinglysing i fast eiendom og andeler i borettslag
- nasjonale standarder for kart og geografisk informasjon
- samordning av offentlig kartvirksomhet og enkelte forvaltningsoppgaver, herunder lede forvaltningssamarbeidet Norge digitalt
- drift av den internasjonale elektroniske sjøkarttjenesten Primar
- forvaltning og formidling av data over Internett på vegne av Norge digitalt

## ►Økonomi

Kartverkets virksomhet finansieres i hovedsak over statsbudsjettet ved Miljøverndepartementet og gjennom samfinansiering med andre offentlige virksomheter. Det genereres også inntekter gjennom salg av kart, kartdata og eiendomsinformasjon, dels gjennom Primar og dels gjennom Norsk Eiendomsinformasjon as.

Drift av tinglysing i fast eiendom og borettslagsandeler finansieres over Justisdepartementets budsjett.

## ►Bemanning

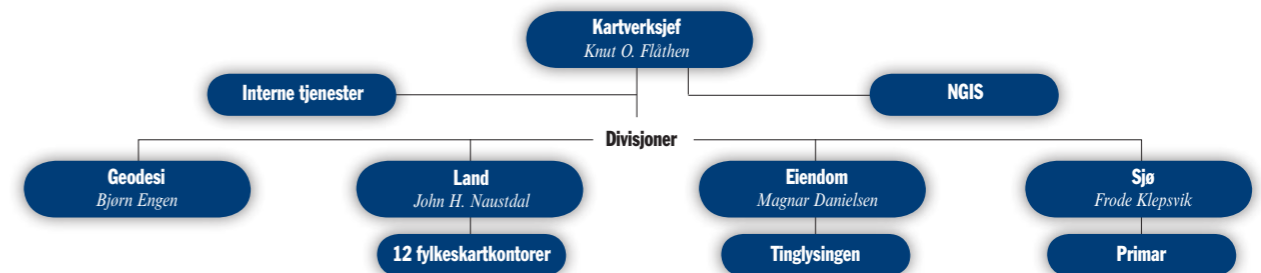
Etter en sterk reduksjon av antall ansatte og årsverk i 2004 som følge av omstillingen, har bemanningen økt sterkt. Dette skyldes i det vesentlige oppbyggingen av tinglysingen. Ved utgangen av 2007 var det registrert 820 ansatte som utgjorde 750 årsverk. Dette er en økning med 235 årsverk siden 2004.

## ►Helse, miljø og sikkerhet

Kartverket følger forskriftene om internkontroll. Arbeidsmiljøet anses som godt. Kartverket driver ikke virksomhet som forurenser det ytre miljøet.

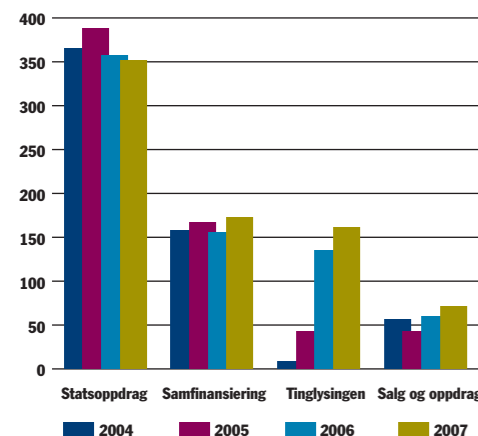
## ►Hovedtall

Millioner kroner	2007	2006	2005	2004
Inntekter	757,1	707,6	597,9	579,1
Kostnader	759,9	714,3	598,6	602,3
Resultat	0	-6,7	0,7	-23,2
Resultatgrad (av salg og oppdrag)	0	-11,2	-1,6	-41,2
Investeringer	6,6	7,1	9,9	7,4
Lønnsandel (eks. samfinansiering)	60,3	53,7	60,3	60,3
Antall årsverk	750	690	587	515
Sykefravær, prosent	5,4	5,1	5,4	4,6
Gjennomsnitt for staten	6,8	6,1	6,1	5,3

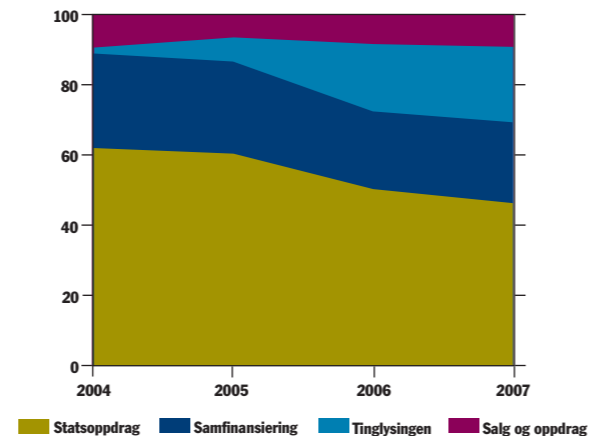


# Resultatregnskap

1 000 kroner	Noter	2007	2006
Statsoppdrag		351 436	356 788
Samfinansiering	7	334 016	156 022
Belastningsfullmakter	7	0	134 724
Salg og oppdrag	1	71 691	60 090
<b>Sum driftsinntekter</b>		<b>757 143</b>	<b>707 624</b>
Lønn	2, 14	352 507	296 085
Materialforbruk		660	555
Kjøp av tjenester	3	243 079	235 357
Avskrivninger	4	8 750	9 676
Øvrige kostnader	5	154 959	172 477
<b>Sum driftskostnader</b>		<b>759 955</b>	<b>714 150</b>
<b>Driftsresultat</b>		<b>-2 812</b>	<b>-6 526</b>
Renteinntekter/-kostnader	6	2 821	140
<b>Resultat før ekstraordinære poster</b>		<b>9</b>	<b>-6 666</b>
Ekstraordinære inntekter/kostnader		0	0
<b>Resultat etter ekstraordinære poster</b>		<b>9</b>	<b>-6 666</b>



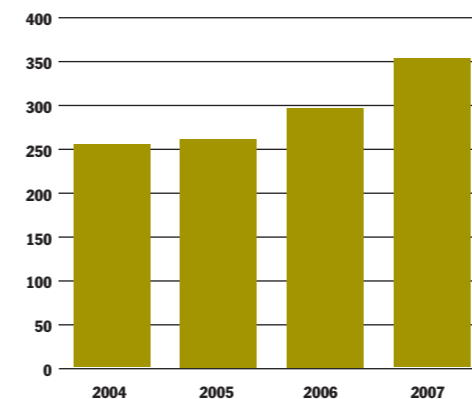
Driftsinntekter 2004-2007 – millioner kroner



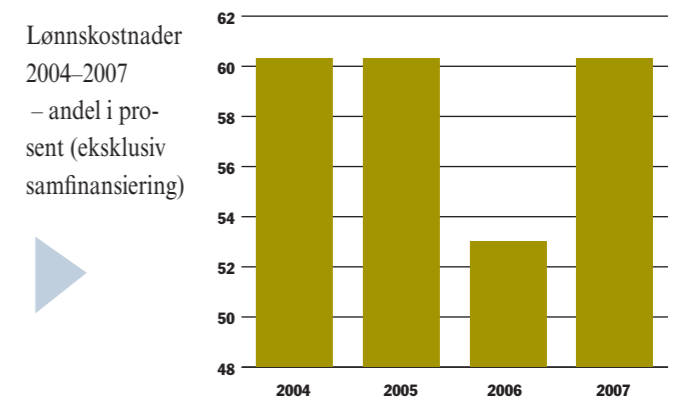
Driftsinntekter 2004-2007 – andel i prosent

# Balanse (31.12.)

1 000 kr	Noter	2007	2006
Varige driftsmidler	4	34 999	37 307
Aksjer		14	14
<b>Sum driftsmidler</b>		<b>35 013</b>	<b>37 321</b>
Ferdigvarer		2 802	2 559
Varer i arbeid	12	298	1 964
Råvarer		0	340
<b>Sum lager</b>		<b>3 100</b>	<b>4 863</b>
Kundefordringer	13	196 433	152 535
Andre kortsiktige fordringer	8	50 063	45 886
Bankinnskudd/kontanter		15	-20
<b>Sum kortsiktige fordringer</b>		<b>246 511</b>	<b>198 401</b>
<b>Sum omløpsmidler</b>		<b>249 611</b>	<b>203 264</b>
<b>Sum eiendeler</b>		<b>284 624</b>	<b>240 585</b>
Egenkapital		-45 998	-39 606
Årets resultat		9	-6 666
Reguleringsfond	11	156 913	108 825
<b>Sum egenkapital</b>		<b>110 924</b>	<b>62 553</b>
Statens rentebærende kapital	9	40 978	43 029
<b>Sum langsiktig gjeld</b>		<b>40 978</b>	<b>43 029</b>
Leverandørgjeld		26 438	28 252
Øvrig kortsiktig gjeld	10	106 284	106 751
<b>Sum kortsiktig gjeld</b>		<b>132 722</b>	<b>135 003</b>
<b>Sum gjeld og egenkapital</b>		<b>284 624</b>	<b>240 585</b>



Lønnskostnader 2004-2007 – millioner kroner



Lønnskostnader 2004-2007 – andel i prosent (eksklusiv samfinansiering)

# Regnskapsprinsipper

## Generelt

Kartverkets interne rapportering følger bedriftsøkonomiske prinsipper. Som statlig forvaltningsbedrift inngår Kartverket i statsregnskapet og avlegger regnskap til Finansdepartementet etter kontantprinsippet. Resultatregnskapet som rapportert til statsregnskapet, er vist i note 11.

I det bedriftsøkonomiske totalregnskapet er interne transaksjoner mellom enhetene fjernet. Disse interne transaksjonene er med i divisjonenes regnskapstall lenger bak i årsrapporten.

Kartverkets økonomimodell er basert på bidragsmetoden.

## Driftsinntekter

Basisproduksjonen finansieres av statsoppdraget og samfinansiering med andre offentlige virksomheter. Denne delen av virksomheten skal i prinsippet verken gå med over- eller underskudd.

Kartverkets resultat kommer i utgangspunktet fra salgs- og tjenestevirksomheten.

Varer i arbeid benyttes kun for salgs- og tjenestevirksomheten. Som avregningsmetode benyttes fullført kontrakt med unntak av enkelte, større prosjekter hvor det benyttes løpende avregning med fortjeneste.

## Kundefordringer

I 2007 er det kostnadsført et tap på kundefordringer på 643 000 kroner. Pr. 31.12.2007 er det avsatt 248 000 kroner for tap på kundefordringer.

## Varebeholdninger

Råvarer verdsettes til anskaffelseskost. Varer i arbeid verdsettes til minimumskost som inkluderer alle direkte kostnader. Innkjøpte ferdigvarer verdsettes til laveste anskaffelseskost og virkelig verdi. Egenproduserte ferdigvarer settes til minimumskost.

## Varige driftsmidler

Varige driftsmidler aktiveres og avskrives dersom antatt levetid er over fire år og kostprisen overstiger 200 000 kroner.

## Periodisering

Beløpsgrensen for periodisering er 50 000 kroner.

## Valuta

Pengeposter er oppført til dagens valuta. Ved endelig betaling tas gevinster/tap.

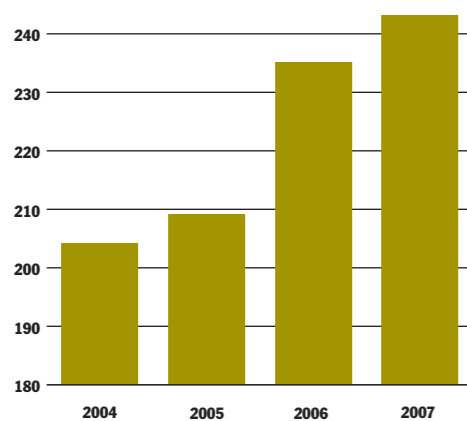
## Aksjeinteresser

Statens kartverk har aksjer i Polarmiljøsentret i Tromsø til sammen pålydende 14 000 kroner. Dette er 11,67 prosent av samlet aksjekapital.

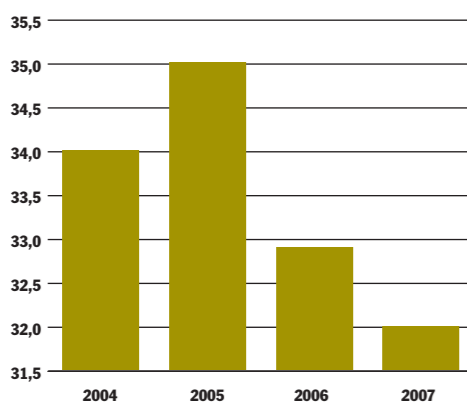
## Omstilling

Det er i 2007 regnskapsført omstillingskostnader på 4,2 millioner kroner (sluttpakker, ventelønn etc.).

Kjøp av tjenester 2004-2007 – millioner kroner



Kjøp av tjenester 2004-2007 – andel i prosent



# Noter

## 1 Salg og oppdrag

1 000 kroner	2007	2006
Salg av analoge produkter	10 044	11 310
Salg av digitale produkter	24 587	20 257
Oppdrag	37 060	28 523
Sum	71 691	60 090

## 2 Lønn

Lønn er inkludert arbeidsgiveravgift (41,4 millioner kroner) og pensjonspremie (21 millioner kroner).

## 3 Kjøp av tjenester

Kjøp av tjenester inneholder alle kjøp av tjenester, inkludert IT-kostnader i form av vedlikeholdsavtaler, lisenser med videre. IT-kostnadene utgjør 41 millioner kroner.

## 4 Varige driftsmidler

1 000 kroner	Data-maskiner, GPS-utstyr	Kontor- og produktjonsutstyr	Biler, Satref-stasjoner, konstr.sj.-maskiner	Landmålerutstyr	Ny-Ålesund (ekskl. bygn)	Målestasjoner (inkl. bygn i Ny-Ålesund)	Boliger	Anlegg under utførelse	Total
Anskaffelsesverdi pr. 01.01.	70 724	6 590	16 718	1 080	11 506	9 666	1 300	7 162	124 746
Tilgang	-1 456	0	0	0	0	0	0	8 090	6 634
Avgang anskaffelsesverdi *1	20 741	508	1 549	0	0	0	0	0	22 798
Overført fra anlegg under utførelse	4 221	753	0	0	4 461	0	0	-9 435	0
Anskaffelsesverdi pr. 31.12.	52 749	6 834	15 169	1 080	15 967	9 666	1 300	5 818	108 582
Akkumulerte avskrivninger pr 01.01.	58 703	6 503	12 722	1 308	4 921	3 282	0	0	87 439
Avgang akkumulerte avskrivninger	20 741	508	1 549	0	0	0	0	0	22 798
Årets avskrivninger *2	5 701	36	1 587	244	1 063	312	0	0	8 942
Akkumulerte avskrivninger pr 31.12.	43 663	6 030	12 760	1 553	5 984	3 594	0	0	73 583
Bokført verdi pr. 01.01.	12 021	87	3 996	-229	6 586	6 384	1 300	7 162	37 307
Bokført verdi pr. 31.12.	9 085	804	2 409	-473	9 984	6 072	1 300	5 818	34 999
Avskrivningssatser, prosent	25	20	12,5	10	6,67	5	0		

\*1 Avgang anskaffelsesverdi  
Blant annet gps-mottakere, utstyr Vbase-bil, utstyr Satref, servere, skanner, digitaliseringsbord, plottere.

\*2 Avskrivningsmetode  
Kartverket benytter lineær avskrivning over driftsmiddelets økonomiske levetid. Oppstart for avskrivning er måneden etter at investeringen er sluttført.

### 5 Øvrige kostnader

1 000 kroner	2007	2006
Solgte varers kost	2 510	2 668
Frakt	1 316	1 196
Kostnader lokaler	43 640	46 898
Kjøp av datautstyr	10 940	11 100
Annet utstyr/inventar	9 922	9 295
Vedlikehold	7 380	6 224
Diverse kontorkostnader	6 544	4 285
Telekostnader	8 985	8 195
Reiser	20 874	19 060
Markedsføring	2 503	1 790
Endring produksjon til lager	-2 754	-2 707
Endring verdi varer i arbeid	1 666	-1 749
Diverse varelagerkostnader	668	988
Porto	12 450	7 129
Drift egne transportmidler (biler, båter)	4 671	6 048
Lisenskostnader og royalties	10 247	7 535
Refusjon saksomkostninger boret	2 023	32 446
Diverse kostnader	11 376	12 073
<b>Sum</b>	<b>154 959</b>	<b>172 477</b>

### 6 Renteinntekter/-kostnader

Posten er et nettoresultat som består av følgende poster:

1 000 kroner	2007	2006
Renter av statens kapital	-1 848	-2 272
Andre rentekostnader	-626	-281
Andre renteinntekter	5 295	2 413
<b>Sum</b>	<b>2 821</b>	<b>-140</b>

### 7 Belastningsfullmakt

Overføringen av tinglysning i fast eiendom fra tingrettene til Statens kartverk startet opp i 2004 og ble avsluttet i 2007. Finansieringen skjer over Justisdepartementets budsjett. I 2006 fikk Kartverket belastningsfullmakt fra Justisdepartementet. I 2007 har vi fakturert Justisdepartementet for tilsvarende kostnader (disse er regnskapsført som samfinansiering).

Den 26. oktober 2007 var den første dagen Statens kartverk var tinglysingsmyndighet i fast eiendom og boret for hele landet.

Ved utgangen av 2007 var det 268 årsverk i Tinglysingsavdelingen, en økning på 94 årsverk i løpet av året. Av disse var 54 årsverk knyttet til seksjonen i Ullensvang, en økning på 21 årsverk i løpet av året.

### 8 Andre kortsiktige fordringer

Andre kortsiktige fordringer inneholder diverse periodiseringer som forskuddsbetalt husleie og øvrige forskuddsbetalte kostnader, påløpte refusjonskrav og inntekter.

### 9 Statens rentebærende kapital

Statens rentebærende kapital består av fem lån som tilsvare kostpris på anleggsmidler med fradrag for avskrivninger. Avskrivningene beregnes etter statens prinsipper, dvs. at de starter året etter at investeringen er foretatt. Dette er årsaken til at statens rentebærende kapital ikke er lik verdien av varige driftsmidler. Beregnet kapital er grunnlaget for beregning av renter som Statens kartverk kostnadsfører, jf. note 6.

### 10 Øvrig kortsiktig gjeld

1 000 kroner	2007	2006
Skyldig mva.	750	255
Skyldige lønnsposter	51 698	44 616
Forskudd fra kunder	189 947	152 756
Diverse periodiseringer	40 318	36 249
Mellomværende med statskassen	-176 429	-127 125
<b>Sum</b>	<b>106 284</b>	<b>106 751</b>

### 11 Statsregnskapet/kontantregnskapet

1 000 kroner	2007	2006
Driftsinntekter	801 117	739 182
Driftsutgifter	742 420	694 515
Avskrivninger	8 723	10 054
Renter	1 887	2 234
<b>Sum utgifter</b>	<b>753 030</b>	<b>706 803</b>
<b>Overskudd</b>	<b>48 087</b>	<b>32 379</b>
Til statskassen	0	0
Til reguleringsfond	48 087	32 379

### 12 Varer i arbeid

I utgangspunktet verdsettes varer i arbeid til minimumskost som inkluderer alle direkte kostnader. Det en divisjon utfører av arbeid for andre divisjoner, blir avregnet med administrativt påslag. I den grad disse avregningene er med i kostnadsgrunnlaget for oppdrag som legges til varer i arbeid, vil deler av administrative kostnader i divisjoner som er underleverandører, aktiveres som varer i arbeid.

### 13 Kundefordringer

Den store økningen i kundefordringer skyldes at Tinglysingsavdelingen ved Statens kartverk gikk over fra forskuddsvis til etter-skuddsvis betaling for gebyr og avgifter 11.04.05. Omfanget av tinglyste rettsstiftelser har økt vesentlig i 2007.

### 14 Antall ansatte

Antallet ansatte i gjennomsnitt i regnskapsåret 2007 var 796 (hel-tid og deltid). Kvinneandelen i 2007 var 52,5 prosent (49 prosent i 2006). Andel kvinnelige ledere var 22 prosent (18 prosent i 2006).

### 15 Ytelser til øverste leder

Lønn og godtgjørelse til kartverksjefen utgjorde 924 678 kroner. Kartverket har ikke noe ordinært styre.

Riksrevisjonen utfører revisjonen og Kartverket betaler derfor ikke honorar til revisor.

### 16 Forskning og utvikling

Det er ikke aktivert kostnader til forskning og utvikling i 2007.

### 17 Skattekostnad

Som statlig forvaltningsbedrift, betaler Statens kartverk ikke skatt.

### 18 Sammenhengen mellom bedriftsøkonomisk prinsipp og kontantprinsippet

1 000 kr	2007	2006
Bedriftsøkonomisk resultat	9	-6 666
Beholdningsendringer	70 657	92 509
Bedriftsøkonomiske avskrivninger	-13 856	-43 410
Miljøverndepartementets avskrivninger	-8 723	-10 054
Til reguleringsfond	-48 087	-32 379
Kontantresultat	0	0

# Virksomhetsområder

## Forkortelser

- **Satref** - Satellittbasert referanse-system
- **GAB** - Nasjonale registeret over grunneiendommer, adresser og bygninger
- **DEK** - Digitalt eiendomskartverk
- **GPS** - Global Positioning System
- **SSR** - Sentralt stedsnavnregister
- **FKB** - Felles kartdatabase (A-C er datasett med ulik nøyaktighetsgrad)
- **Mpos, Dpos og Cpos** - posisjons-tjeneste på henholdsvis meter-, desimeter og centimernivå
- **Euref89** - geodetisk datum
- **ENC** - Electronic Navigational Chart
- **Geovekst** - formalisert samarbeid om felles kartlegging

og utvikling av samarbeidet i dialog med Referansegruppa for Norge digitalt. Kartverket har også ansvaret for den nasjonale nettportalen for geografisk informasjon, geonorge.no. Portalen er en del av Norge digitalt-samarbeidet og formidler data mellom partene over Internett. I 2007 ble det åpnet en ny og forbedret versjon av geonorge.no. Kartverket har også etablert et eget nettsted for Norge digitalt-samarbeidet, www.norgedigitalt.no, med relevant informasjon om samarbeidet.

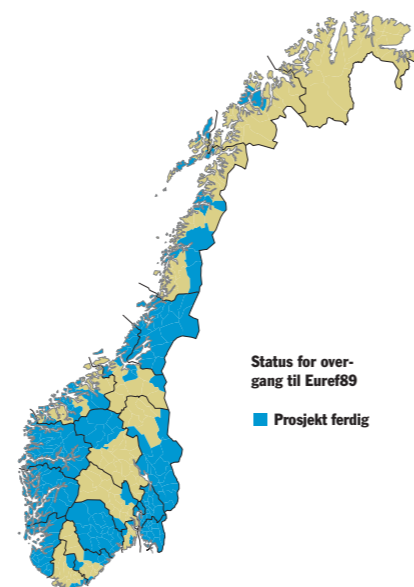


egne produksjons- og forvaltningsopp-gaver. Disse er definert av Miljøvern-departementet gjennom statsoppdraget i de årlige budsjettproposisjonene.

De geodetiske oppgavene, kartleggingen av norskekysten og sjøområdene og forvalt-ningsoppgavene er finansiert fullt ut over statsbudsjettet (statsoppdraget). Arbeidet med å etablere og forvalte basis geodata over landområdene skjer i stor grad ved samfinansiering og samarbeid med kom-muner og andre store offentlige kartbru-kere gjennom Geovekst-samarbeidet.

De sentrale Geovekst-partene er kom-munene, Statens vegvesen, Telenor, energi-bedriftene, landbruk og Statens kartverk. Mer enn 400 kommuner deltar i dette samarbeidet, som er en meget viktig data-leverandør til Norge digitalt. I 2007 var investeringene i Geovekst-prosjekter 132 millioner kroner.

## Geodetisk grunnlag og posisjonsbestemmelse



Kartverket etablerer et nytt og mer nøy-aktig horisontalt og vertikalt geodetisk grunnlag tilpasset bruk av satellittbasert posisjonsbestemmelse, oppmåling og

navigasjon. I 2007 ble de siste målingene for nytt horisontalt grunnlag (landsnet-tet) ferdigstilt i Nordkjosbotn i Troms. Det gjenstår noe beregningsarbeid og overgang til Euref89 for de resterende kommunene for hele Norge er dekket av et moderne horisontalt grunnlag. I 2007 ble også måleprogrammet for hovednettet til det nye høydegrunnlaget avsluttet. Her gjenstår fortetting for å få det ut i kommu-nene, beregningsarbeid og konvertering til NN200 (nytt høydegrunnlag).

Kartverkets nasjonale system for nøy-aktig satellittbasert posisjonsbestemmelse, Satref, leverer tjenester slik at brukerne kan bestemme posisjon med henholdsvis meters (Mpos), desimeters (Dpos) og centimeters (Cpos) nøyaktighet i sann tid. Mpos og Dpos er landsdekkende. Cpos er avhengig av brukerfinansiering og bygges ut etter behov. Cpos-tjenesten har i dag dekning i det sentrale Østlandsområdet, tettbefol-kete områder langs kysten fra svenskegren-sen til Trøndelag samt Troms. I 2007 ble Troms dekket. Nå står Nord-land for tur.



Sammen med andre land bidrar Kart-verket til å bestemme en ensartet global referanseramme, blant annet gjennom det geodetiske observatoriet i Ny-Ålesund. Observatoriet leverer data som bidrar til å overvåke landheving, endringer i havnivå og endringer i Golfstrømmen. Det registre-rer variasjoner i jordens rotasjon som skyl-des plutselige endringer i massebevegelser i jordskorpen forårsaket blant annet av jordskjelv, vulkanutbrudd og endringer over tid som følge av isavsmelting. Og data fra observatoriet bidrar til nøyaktig beregning av gps-satellittenes baner og dermed bedre posisjonsnøyaktighet for gps-brukere.

## Langsiktige mål

- 1 Nytt horisontalt grunnlag skal være ferdig i 2008.
- 2 Nytt nasjonalt høydegrunnlag skal være ferdig i 2015.

## Mål og resultater 2007

	Resultat	Mål
Ferdigmålt landsnett, prosent kommuner	100%	100%
Overgang til Euref89, nye kommuner	122	100
Overgang til Euref89, prosent kommuner	60%	55%
Nytt vertikalt grunnlag, km målt	485	350
Ferdigmålt nytt vertikalt grunnlag	100%	100%

- I 2007 ble Troms fylke dekket med Cpos. Det er nå Cpos-dekning fra Hal-den til Trøndelag samt i Troms.
- Antall Cpos-brukere økte med 60 prosent i 2007 og ved årsskiftet var det i alt 337 brukere.
- Data fra de permanente gps-måle-stasjonene har bidratt til å bestemme globale og regionale nett.
- Det europeiske navigasjonssystemet Egnos er kontinuerlig overvåket over Norges fastland for å teste ytelsen av systemet over nordområdene.
- Etter flere år på sparebluss ble det geodetiske observatoriet i Ny-Ålesund bemannet opp i 2007. Det er gjennom-ført 80 målekampanjer.

## Etablering og ajourhold av primærdata

Kartverket etablerer og ajourholder lands-dekkende primærdata over landområdene; bygninger, eiendommer, grenser, veier, adresser, høyder, vann- og kystkontur og dybder. Dette er detaljerte datasett med høy kvalitet og nøyaktighet. For land-

områdene skjer dette i stor grad gjennom Geovekst-samarbeidet. Primærdataene er grunnlaget for digitale og trykte kartserier og andre produkter.

Sjøområdene har også i 2007 hatt høyeste prioritet. Måleprogrammet med å dekke norskekysten med moderne sjømålingsdata ble ferdigstilt i 2007. Medio 2008 vil de resterende kartene bli utgitt. Sjømålt areal ved Svalbard var en del mer enn planlagt, men her gjenstår store områder med dårlig eller ingen kartdekning.



For landområdene har produksjonsre-sultatene vært vesentlig bedre enn plan-lagt. Særlig gjaldt det etablering av FKB A-C-data og etablering av ortofoto. For omløpsfotograferingen ble det derimot bare fotografert 42 prosent av bestilt areal på grunn av vanskelige værforhold. På grunn av store forsinkelser i Statens veg-vesens NVDB-prosjekt (Nasjonal vegdata-bank) ble Kartverkets vegdatabase også i 2007 ajourført i vesentlig færre kommu-ner enn planlagt.

I 2007 var det nye matrikkelsystemet som integrerer GAB og DEK i et felles system, ferdig utviklet. Implementeringen i de før-ste kommunene startet på slutten av året og skal etter planen være fullført tidlig i 2009.

## Stor tilslutning til Norge digitalt

Norge digitalt er et bredt samarbeid mel-lom virksomheter som har ansvar for å fremskaffe stedfestet informasjon og/eller er store brukere av slik informasjon. Sam-arbeidet har sin forankring i Stortingsmel-ding nr. 30 (2002-2003), «Norge digitalt - et felles fundament for verdiskaping».

Partene i Norge digitalt, får tilgang til et bredt spekter av geografiske data og tjenester, både basis geodata og tematiske geodata. Data kan lastes ned eller kobles opp via Internett. Norge digitalt legger vekt på at partene både tilbyr og bruker de Internett-tjenestene som er tilgjengelige for å sikre bruk av de mest oppdaterte data.

Statens kartverk er sekretariatet for sam-arbeidet både nasjonalt og på fylkesnivå, og er ansvarlig for den samlede nasjonale organiseringen, herunder å følge opp avtaler om deltagelse, andelsfinansieringen

2007 har vært preget av stor tilslutning av nye parter. Ved utgangen av året var det registrert 587 parter. Særlig positivt var det at 426 av landets 431 kommuner nå har sluttet seg til Norge digitalt. Alle fylkeskommunene er på plass og de fleste aktuelle nasjonale partene. Det var også positivt at Politiet har meldt sin delta-gelse fra 2008. Det samme har DIFI, det nyopprettede Direktoratet for forvaltning og IKT.

## Statsoppdrag og samfinansiering

Norge digitalt vil framover være en vik-tig overbygning for store deler av Kart-verkets virksomhet. Men hovedoppgaven for Statens kartverk er likevel å ivareta

**Langsiktige mål**

- 1 Norskekysten skal dekkes med papirkart og elektroniske kart basert på moderne sjømålingsdata i løpet av 2008.
- 2 De fleste primærdataseriene over landområdene skal være landsdekkende i løpet av 2010.

**Mål og resultater 2007**

	Resultat	Mål
Etablert primærdatabaser, FKB A-C, km <sup>2</sup>	17 500	15 000
Ajourført veidatabasen, kommuner	91	431
Etablert ortofoto, km <sup>2</sup>	23 000	14 500
Omløpsfoto-grafert, km <sup>2</sup>	40 450	75 000
Nye stedsnavn i SSR, antall	40 902	43 000
Sjømålt norskekysten, randsone, km <sup>2</sup>	995 (ferdig)	990
Sjømålt kyst ved Svalbard, km <sup>2</sup>	686	500

**►Digitale og trykte landkart**

Landområdene dekkes av nasjonale, digitale kartdatabaser i følgende målestokker: 1:5 000, 1:50 000, 1:250 000, 1:500 000, 1:1 million og 1:2 millioner. Kartdata i målestokk 1:5 000 er under etablering og dekningen varierer. De øvrige kartdatabasene er etablert og landsdekkende. Den viktigste nasjonale trykte kartserien er Norge 1:50 000.

**Langsiktige mål**

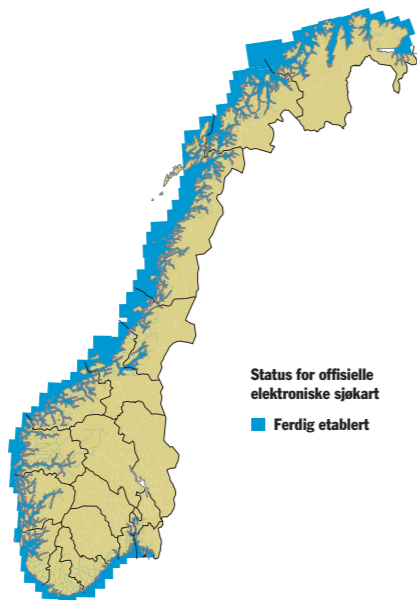
- 1 Kartdatabaser i målestokk 1:50 000 og mindre skal utgis i årsversjoner.
- 2 Det skal årlig ajourføres 100 kartblad i hovedkartserien Norge 1:50 000.

**Mål og resultater 2007**

	Resultat	Mål
Utgitt N50-N5 000 Kartdata (versjon 2007)	100%	100%
Utgitt N50-N5 000 Raster (versjon 2007)	100%	100%
Ajourført Norge 1:50 000, kartblad	100	100
Norge 1:50 000 med utvidet sjøinnhold, kartblad	22	22

**►Elektroniske og trykte sjøkart**

Sjøområdene dekkes av trykte kartserier og elektroniske sjøkart (ENC-er). I forbindelse med nymålingen av norskekysten utgis stadig nye kart. Nesten hele kysten



er nå dekket med elektroniske sjøkart (ENC – Electronic Navigation Charts) og papirkart basert på moderne målinger. De resterende kartene er i produksjon og vil være ferdige medio 2008. Den eksterne produksjonen av ENC-er og papirkart har gått som planlagt, men den interne produksjonen har vært mindre enn planlagt på grunn av problemer med produksjonssystemene.

**Langsiktig mål**

Alle viktige farleder langs norskekysten skal være dekket med offisielle papirkart og elektronisk kart (ENCer) basert på moderne målinger i løpet av 2008.

**Mål og resultater 2007**

	Resultat	Mål
Utgitt elektroniske sjøkart, ENC-er, kyst, D-celler	32,25	35,75
Utgitt nye sjøkart i hovedkartserien	14	19
Oppdatert sjøkart i hovedkartserien	86	115
Utgitt Etterretninger for sjøfarende, utgaver	24	24

**►Tematiske geodata**

Statens kartverk har ansvaret for å organisere og koordinere arbeidet med tematiske geodata under Norge digitalt, både nasjonalt og i fylkene. Målet er å gjøre tematiske geodata tilgjengelig på tvers av sektorer og forvaltningsnivåer. Kartverket har tett kontakt med alle nasjonale samarbeidspartener som stiller temadata til rådighet gjennom Norge digitalt-samarbeidet. I fylkene skjer denne koordinering gjennom et felles samordningsutvalg for Norge digitalt.

Plandata og satellittdata skal også inngå i Norge digitalt. Det å tilrettelegge en



forvaltningsløsning for plandata er derfor en viktig oppgave. Det er også det å bygge opp og drifte en forvaltningsløsning for digitale flybilder og satellittdata.

**Langsiktige mål**

Tematiske geodata, satellittdata og plandata skal være lett tilgjengelig for brukere i hele Norge gjennom [www.geonorge.no](http://www.geonorge.no).

**Resultater 2007**

- Tematiske geodata fra Norge digitalt-partene er fortløpende lagt til rette for innsyn og nedlasting via nettstedet [geonorge.no](http://geonorge.no).
- Kartverket har i 2007 hatt flere aktiviteter på gang med sikte på å få realisert at planinformasjon inngår som datainnhold i Norge digitalt. Det er blant annet etablert en egen arbeidsgruppe som skal utrede et avtalekonsept og det er gjennomført flere fagsamlinger.
- Nettstedet [norgedigitalt.no](http://norgedigitalt.no) med omfattende informasjon om forvaltningssamarbeidet, har fått nytt utseende og struktur.
- Det er arbeidet videre med en forvaltningsløsning for satellittdata, men responsen hos aktuelle samarbeidspartener er mangelfull og Kartverket vil ikke prioritere oppfølging på kort sikt.
- Det ble i 2006 utviklet en portal på Internett med viktig tilgjengelighetsinformasjon for personer med nedsatt funksjonsevne. Informasjon for Oslo ble integrert i en kartløsning i portalen. I 2007 ble det arbeidet med tilsvarende kartløsninger for andre kommuner, blant annet Tromsø og Bergen.
- Kartverket har også i 2007 samarbeidet nært med Mattilsynet om utviklingen av en bredbåndsbasert gis-teknologi for bruk i beredskaps-/katastrofehåndtering (Smartrap-prosjektet).

**►Nasjonalt fagorgan**

Kartverket er statens fagorgan innen kart og geografisk informasjon. De viktigste oppgavene er samordning av kart- og geodatavirksomheten, standardisering, ansvaret for lov om stadnamn, delingsloven og administrative grenser. Kartverket deltar også i internasjonalt samarbeid og prosjekter innen fagområdet og er fagsenter for Norad innen kart og geodata, miljø- og ressurskartlegging.



Samordningsarbeidet er knyttet opp gjennom Norge digitalt og har vist seg å være svært arbeids- og tidkrevende. Et omfattende avtaleverk og formelt dokumentunderlag er utarbeidet og det har vært en utstrakt møtevirksomhet med og oppfølging av sentrale parter i samarbeidet. En annen viktig oppgave er å etablere og drifte netjtjenester (wms-tjenester) for å forvalte og gjøre datasettene i Norge digitalt tilgjengelig overfor samarbeidspartene.

**Resultater 2007**

- Innen Norge digitalt var det ved utgangen av 2007 inngått avtale med hele 587 parter. Dette fordelte seg på 38 landsdekkende parter, 17 fylkeskommuner, 426 kommuner og 106 energibedrifter.
- I 2007 ble avtalesystemet revidert og betydelig forenklet med virkning fra 2008. Man gikk over fra årlige avtaler til at de gjelder inntil de sies opp.
- Det er fortløpende lagt til rette nye datasett fra partene i Norge digitalt i nettstedet [geonorge.no](http://geonorge.no).
- Wms-tjenestene i [geonorge.no](http://geonorge.no) hadde i 2007 i gjennomsnitt 54 000 nedlastinger av kart pr. dag.
- Kartverket har også i 2007 ledet arbeidet med å utvikle og revidere nasjonale bransjestandarder i nært samarbeid med brukerne. Standardene er tilgjengelig for brukerne på Kartverkets nettsted.
- Det har vært arbeidet med å harmonisere nasjonale standarder med ISO-standardene.
- Kartverket hadde formannskapet i den tekniske komiteen for geografisk informasjon/geomatikk i ISO og ledet en av arbeidsgruppene.
- Kartverket har ivarettatt ledelse av og sekretariatsfunksjonen i Geovekstforum.
- Kartverket er utpekt som norsk koordineringsorgan overfor Inspire.
- Statens kartverk har vært representert i flere av arbeidsgruppene som forbereder iverksettingen av Inspire-direktivet.
- Kartverket har hatt bistandsrelatert aktivitet i Angola, Indonesia, Kina, Kosovo, Kroatia, Laos, Madagaskar, Mauritius, Mosambik, Moldova, Serbia, Sør-Afrika og Vietnam.
- Under EØS-ordningene har Kartverket hatt kontakt med Bulgaria, Polen, Romania, Slovenia og Ungarn.





## Divisjonene



**Statens kartverk Geodesi har ansvaret for det nasjonale geodetiske grunnlaget. Det er grunnlaget for posisjonsbestemmelse, oppmåling og kartlegging. Divisjonen driver de nasjonale tjenestene for satellittbasert posisjonsbestemmelse, Mpos, Dpos og Cpos. Virksomheten omfatter også målinger og bestemmelse av nasjonale referanserammer, geoide og høydereferanseflater, høydegrunnlaget og landheving.**

**Statens kartverk Land har ansvaret for å etablere og forvalte kartdata og annen geografisk informasjon over landområdene. Dette skjer i samarbeid med kommuner og andre offentlige virksomheter. Fylkeskartkontorene ivaretar samarbeidet i de respektive fylkene. Divisjonen ivaretar forvaltningsoppgavene knyttet til lov om stadnamn, Nasjonalt register over luftfartshindre og administrative grenser, og tar vare på historisk kart- og flyfotomateriale. Divisjonen ivaretar arbeidet med å lede forvaltningssamarbeidet Norge digitalt på vegne av hele Statens kartverk.**

**Statens kartverk Eiendom har ansvaret for å etablere og forvalte en nasjonal infrastruktur av offentlig eiendomsinformasjon. Fram til nå har dette omfattet GAB-registeret og digitalt eiendomskart (DEK), det siste i nært samarbeid med kommunene. Et nytt dataregister, matrikkelen, er utviklet og innføres nå. Foruten GAB og DEK vil matrikkelen inneholde opplysninger om offentlige pålegg, restriksjoner, forurenset grunn, kulturminner og offentlige arealplaner. Divisjonen har også ansvaret for tinglysing i fast eiendom og andeler i borettslag og med det også forvaltningsansvaret for Grunnboken. Under divisjonen er det opprettet et internasjonalt senter for eiendomsrettigheter og utvikling.**

**Statens kartverk Sjø har ansvaret for å måle opp norskekysten, inkludert polare farvann og å utarbeide og oppdatere sjøkart og beskrivelser over disse farvannene. Virksomheten omfatter også undersøkelser av tidevann og strøm og utgivelse av tidevannstabeller. Sjøkartverket har operatøransvaret for den internasjonale elektroniske sjøkarttjenesten Primar.**

# Geodesi

– rask vekst i antall Cpos-brukere



Øverst: Gullfaks A © Øyvind Hagen/StatoilHydro  
 Under: Unesco © Nigel Swann  
 Øvrige bilder: Eget arkiv

Utbyggingen av Cpos-tjenesten fortsatte i stort tempo i 2007 og antallet brukere økte sterkt. I 2007 ble hele Troms fylke dekket med nye stasjoner og dekningsområdet i Trøndelags- og Agder-fylkene ble utvidet. Ved utgangen av 2007 var det 337 Cpos-abonnenter, en økning på 60 prosent fra 2006. Økningen skyldes ikke bare at Cpos

er bygget ut i nye områder, men også at brukere som fram til nå har operert med egne basestasjoner, går over til Cpos når utstyret skal fornyes. På grunn av den sterke økningen kunne også abonnementsavgiften reduseres. Cpos har utviklet seg til å bli en viktig del av infrastrukturen.

Måleprogrammet for det nye horisontale nettet (landsnettet) ble avsluttet i 2007. De siste målingene ble gjennomført i Troms. De siste beregningene vil være ferdig medio 2008. Da vil Norge for første gang ha et landsdekkende homogent horisontalt nett som tilfredsstill brukernes behov. I 2007 ble også målingene til et nytt 1. ordens nivellementsnett fullført. Det andre var et over 25 år langt måleprogram for et nytt nivellementsnett. Dette er grunnlaget for å kunne starte arbeidet med å beregne et nytt og mer nøyaktig høydedatum (høydesystem). Det ble også startet et arbeid med å fremføre

presisjonsnivellement til områder med utilstrekkelig høydegrunnlag. I løpet av andre halvår ble Geodesiobservatoriet i Ny-Ålesund tilbakeført til normal drift. Det internasjonale VLBI-samarbeidet setter krav til oppgradering av utstyret i Ny-Ålesund. Utredningsarbeidet rundt dette har startet, men fortsetter inn i 2008.

Divisjonen har i 2007 bistått Utenriksdepartementet i grenseavtaler til havs, spesielt rettet mot grensene mot Russland i Barentshavet. Utenriksdepartementet ga ros til Kartverket for dette arbeidet.

## Viktige resultater

- ▶ Cpos ble utvidet med flere stasjoner i Agder og Trøndelag og hele Troms ble dekket i 2007. Antallet nye abonnenter var 129, totalt 337.
- ▶ Det ble gjennomført landsnettmålinger i de seks siste kommunene og ferdigstilt beregninger i 19 kommuner. Ved utgangen av 2007 var landsnettet ferdig etablert i 425 kommuner (98 prosent ferdig).
- ▶ Det ble målt 508 kilometer presisjonsnivellement av et nytt høydegrunnlag. Med dette er 1. ordens nivellementsnettet fullført.
- ▶ Divisjonen utgir lokale transformasjonsrutiner (kommuneformler) som kommunene benytter når de skal transformere sine data til nytt geodetisk datum Euref89. I 2007 ble det utgitt slike formler for 139 kommuner. Årsaken til det høye antallet er en forsering av overgang til Euref89.
- ▶ Det er ble startet et arbeid med en strategi for innføring av nytt vertikalt datum i Norge.
- ▶ Divisjonen har bistått Utenriksdepartementet i grenseavtaler til havs mellom Norge og naboland. Den har også bidratt til å utarbeide en norsk rapport til FNs kontinentalsokkelkommissjon om utvidelse av norsk kontinentalsokkel.
- ▶ På oppdrag for ConocoPhillips, BP og Statoil overvåket divisjonen også i 2007 stabiliteten av havbunnen som en følge av olje- og gassproduksjonen. Overvåkingen skjedde ved kontinuerlig innsamling av gps-data fra 15 plattformer.
- ▶ Divisjonen har ledet forskningsprosjektet Octas, finansiert av Norges forskningsråd. Prosjektet skal blant annet bestemme den midlere havoverflate og geoiden for å registrere endringer i blant annet havnivå og havstrømmer. Prosjektet ble formelt avsluttet i 2007.

- ▶ Divisjonen ble tildelt tre pilotprosjekter fra Norges forskningsråd i samarbeid med henholdsvis Japan, Kina og USA. Disse ble fullført i 2007.
- ▶ Divisjonen leder og koordinerer arbeidet med det EU-finansierte programmet European Sea Level Service (Eseas). Den er også bidragsyter i EU-prosjektet Transfer som skal bidra til et fremtidig varslingsystem for flodbølger.
- ▶ Divisjonen har gjennomført kontinuerlig overvåking av navigasjonssystemet Egnos ytelse på nordlige breddegrader. Som en følge av tidligere overvåking, ble det etablert to nye stasjoner (Jan Mayen og Svalbard) som grunnlag for Egnos-tjenesten.
- ▶ Divisjonen har beregnet nye oppdaterte koordinater for alle referansestasjonene i navigasjonssystemet Egnos under kontrakt med Thales.

## Regnskap – millioner kroner

	2007	2006
Statsoppdrag	35,2	33,5
Samfinansiering	3,9	6,9
Salg og oppdrag	13,4	9,0
Øvrige inntekter	2,8	2,1
<i>Sum driftsinntekter</i>	<i>55,3</i>	<i>51,5</i>
Lønn	24,3	21,7
Øvrige kostnader	31,0	29,8
<i>Sum driftskostnader</i>	<i>55,3</i>	<i>51,5</i>
<i>Driftsresultat</i>	<i>0</i>	<i>0</i>

# Land

## – Stor oppslutning om Norge digitalt



Statens kartverk Land leder og koordinerer arbeidet i Norge digitalt-samarbeidet. Divisjonen har også ansvaret for fylkeskartkontorene som koordinerer Norge digitalt-samarbeidet i fylkene.

I 2007 har det vært en svært positiv utvikling med tilslutning av mange nye parter, ikke minst når det gjaldt lokale parter, og ved utgangen av året var 587 parter tilsluttet Norge digitalt. Bare fem av landets 430 kommuner og en fylkeskommune har så langt ikke inngått avtale med Norge digitalt. Blant energi-bedriftene har de fleste sluttet seg til. Antallet landsdekkende parter økte fra 29 til 38.

Viktige nye parter i 2007 er blant annet utdanningssektoren og helseforetakene. Førstnevnte vil sikre et godt fundament for økt fremtidig bruk av geografisk informasjon. Helseforetakene er viktige fordi de vil være en særdeles kritisk kravstiller til kvaliteten på data og tjenester fra Norge digitalt.

Antallet datasett, tjenester og applikasjoner som partene har tilrettelagt via Internett for bruk innenfor samarbeidet, har et betydelig omfang. Det er nå tilgjengelig mer enn 120 karttjenester på Internett (wms-tjenester), omkring 130 nedlastbare datasett og over 40 ulike applikasjoner.

For å møte de utfordringene Kartverket står overfor knyttet til Norge digitalt og oppfølgingen av Inspire-direktivet, må Kartverket henge med kompetansemessig. I 2007 ble det derfor startet et omfattende kompetanseprogram i Statens kartverk Land. Kompetanseprogrammet er rettet mot teknologiområdet og hensikten er å styrke Kartverkets gjennomføringsevne på tre områder; som nasjonalt fagorgan, som part i Norge digitalt og som sekretariat for Norge digitalt.

Den landsdekkende kartserien Norge 1:50 000 ble i 2006 «ferskere» ved at antallet oppdaterte kartblad økte fra 60 i 2005 til 90 i 2006. I 2007 har antall oppdaterte kart økt ytterligere til 100. Med samme oppdateringstakt fremover vil de 727 kartbladene i gjennomsnitt bli oppdatert nesten hvert syvende år. Ved slutten av 2007 ble det klart at Cappelen kartforlag overtar salget av kartserien. Norsk Eiendomsinformasjon as har ansvaret for trykking og formidling av kartserien på vegne av Kartverket og har fremforhandlet avtalen med Cappelen etter anbudskonkurranse.

### Viktige resultater

- ▶ Det ble etablert primærdata (FKB A-C) for 17 500 km<sup>2</sup> (planlagt 15 000 km<sup>2</sup>) og ortofoto for 23 000 km<sup>2</sup> (planlagt 14 500 km<sup>2</sup>) gjennom Geovekstprosjekter.
- ▶ Det er etablert vedlikeholdsavtaler for primærdata med ni nye kommuner. Det er nå vedlikeholdsavtaler med til sammen 372 kommuner, og det er stort fokus på kontinuerlig ajourhold.
- ▶ Verdien av arbeidet over utgjorde om lag 133 millioner kroner, finansiert ved 3 millioner tilbakeført fra formidling til det kommersielle markedet gjennom Norsk Eiendomsinformasjon as, 12 millioner fra Norge digitalt-parter, 23 millioner fra Kartverkets statsoppdrag og samfinansiering fra de øvrige Geovekst-partene på 95 millioner kroner.
- ▶ Det er omløpsfotografert (flybilder) 40 450 km<sup>2</sup>.
- ▶ N50 Kartdata er ajourført i alle landets kommuner, og N50–N5 000 Kartdata og N50–N5 000 raster utgitt i 2007-versjon.
- ▶ 257 kommuner har gått over til Euref89 (135 i 2006)
- ▶ Det ble for første gang ajourført 100 kartblad i serien Norge 1:50 000. 22 av kartbladene hadde utvidet sjøinnhold.
- ▶ Oppgraderingen av 57 kartblad i Norge 1:50 000-serien for Troms og Finnmark ble avsluttet. Prosjektet har pågått siden 2001.

- ▶ Det ble inngått et samarbeid med Den Norske Turistforening om forvaltning av sti- og hytteinformasjon.
- ▶ I samarbeid med en rekke offentlige etater ble det gjennomført et forprosjekt for å se nærmere på hvordan terrengdata forvaltes i dag og hvordan man kan tenke seg å forvalte slike data i framtiden. Forprosjektrapporten og en høring av denne danner grunnlaget for forbedringstiltak av den digitale terrengmodellen (DTM 25\*25) de nærmeste årene.

### Regnskap – millioner kroner

	2007	2006
Statsoppdrag	92,5	88,4
Samfinansiering	131,1	109,9
Salg og oppdrag	2,6	2,8
Øvrige inntekter	30,1	28,5
<i>Sum driftsinntekter</i>	<i>256,3</i>	<i>229,6</i>
Lønn	97,0	88,3
Øvrige kostnader	159,3	142,7
<i>Sum driftskostnader</i>	<i>256,3</i>	<i>231,0</i>
<i>Driftsresultat</i>	<i>0</i>	<i>-1,4</i>

# Eiendom

– Statens kartverk er landets tinglysingsmyndighet

over 1,3 millioner  
over 1,3 millioner rettsstiftelser tinglyst



ScanStockPhoto

ScanStockPhoto

400 000 telefoner til kundesenteret

400 000

26. oktober 2007 var en stor dag for Statens kartverk. Da ble ansvaret for tinglysing i fast eiendom overført fra siste tingrett til Kartverket. En omfattende reform var kommet til veis ende og all tinglysing i fast eiendom var samlet ved Kartverkets hovedkontor i Hønefoss. Fra denne dato var Statens kartverk formelt sett landets tinglysingsmyndighet.

Det var i 2002 Stortinget vedtok at tinglysing i fast eiendom skulle overføres fra domstolene til Statens kartverk. De første overføringene fant sted våren 2004 og det har vært en omfattende og krevende prosess. Det er blant annet overført arkivmateriale fra 83 tingretter, 240 medarbeidere er tilsatt og lært opp, kontorlokaler og pantebokarkiv er klargjort, data er konvertert fra ulike databaser inn i et utviklet tinglysingsystem og det er innført et system for etterskuddsfakturering. I Ullensvang er det etablert et kundesenter

og det er utviklet et nettsted med publikumsinformasjon. En ekstra utfordring i perioden var at Kartverket også ble tildelt ansvaret for å registrere andeler i borettslag, en aktivitet som ble lagt til kundesenteret i Ullensvang.

19. november var en annen merkedag for Statens kartverk, men også for Kommune-Norge. Da tok de første kommunene i bruk matrikkelen, landets nye offisielle register over fast eiendom. Etter 6–7 års utviklingsarbeid skal matrikkelen gradvis tas i bruk i kommunene. Dette skjer puljevis for grupper av kommuner. Siste gruppe driftsettes februar 2009. Ved utgangen av 2007 var matrikkelen satt i drift i 25 kommuner.

Matrikkelen vil avløse det nasjonale registeret over grunneiendommer, adresser og bygninger (GAB) og digitalt eiendomskart (DEK)

som nå samles i et felles system. Den vil gjøre eiendomsinformasjon lettere tilgjengelig for kommunale saksbehandlere og kommunal publikumsservice. Den vil også bidra til bedre kvalitet på eiendomsinformasjonen.

Det internasjonale senteret for eiendomsrettigheter og utvikling hadde også i 2007 en omfattende virksomhet. Senteret var engasjert i flere prosjekter i Kroatia, Kosovo, Serbia og Moldova på oppdrag

## Viktige resultater

- ▶ 26. oktober 2007 ble ansvaret for tinglysing i fast eiendom overført fra den siste tingretten. Dermed var Statens kartverk formelt landets tinglysingsmyndighet.
- ▶ I 2007 ble det tinglyst i alt 1 080 000 rettsstiftelser (611 000 i 2006) knyttet til fast eiendom.
- ▶ Innen borett ble det tinglyst i alt 274 000 rettsstiftelser. Dette var dobbelt så mye som estimert og skapte store utfordringer første halvår i form av betydelige restanser i saksbehandlingen.
- ▶ Antallet telefoner til kundesenteret i Ullensvang var 400 000 (258 000 telefoner i 2006). For å bedre servicen ble det tatt i bruk et nytt telefonsystem med tilbakeringsfunksjon.
- ▶ I april ble det startet elektronisk skanning av innkomne dokumenter og i juni startet prøvedrift med elektronisk tinglysing.
- ▶ Det ble innført Internett-bestilling av grunnboksutskrifter med betalingsløsning.
- ▶ Matrikkelen ble satt i drift i de første kommunene 19. november. Ved utgangen av 2007 var matrikkelen satt i drift i 25 kommuner.
- ▶ Det er gjennomført opplæring for alle medarbeidere i kommunene som skal føre i matrikkelen.
- ▶ Det ble satt i gang et omfattende arbeid i kommunene med å heve kvaliteten på datagrunnlaget i GAB og DEK før konvertering til matrikkelen.
- ▶ Det er etablert en driftsorganisasjon for matrikkelen
- ▶ Det er utført en betydelig faglig bistand til Miljøverndepartementet i utarbeidelse av forskrifter og veiledningsmaterieill til den nye loven om eiendomsregistrering.
- ▶ Det internasjonale senteret for eiendomsrettigheter og utvikling har vært inne i tre prosjekter i Kroatia støttet av Utenriksdepartementet. Det ene har vært

fra Utenriksdepartementet. Dette omfattet prosjekter knyttet til eiendomskart og eiendomsregistrering, men også til utvikling av informasjonssystemer for forvaltning av nasjonalparker og etablering av stedsnavnsregistre. Kartverkets internasjonale virksomhet innen eiendomsregistrering har vakt stor oppmerksomhet ute; i 2007 hadde divisjonen besøk av ti utenlandske delegasjoner som ønsket å lære mer om hvordan vi arbeider på dette fagområdet i Norge.

knyttet til videreutvikling av informasjonssystemer ved Croatian Mine Action Centre. Det andre har dreid seg om videreutvikling av informasjonssystemer for vern og forvaltning av nasjonalparker, og det tredje har omfattet etablering av en stedsnavnsdatabase.

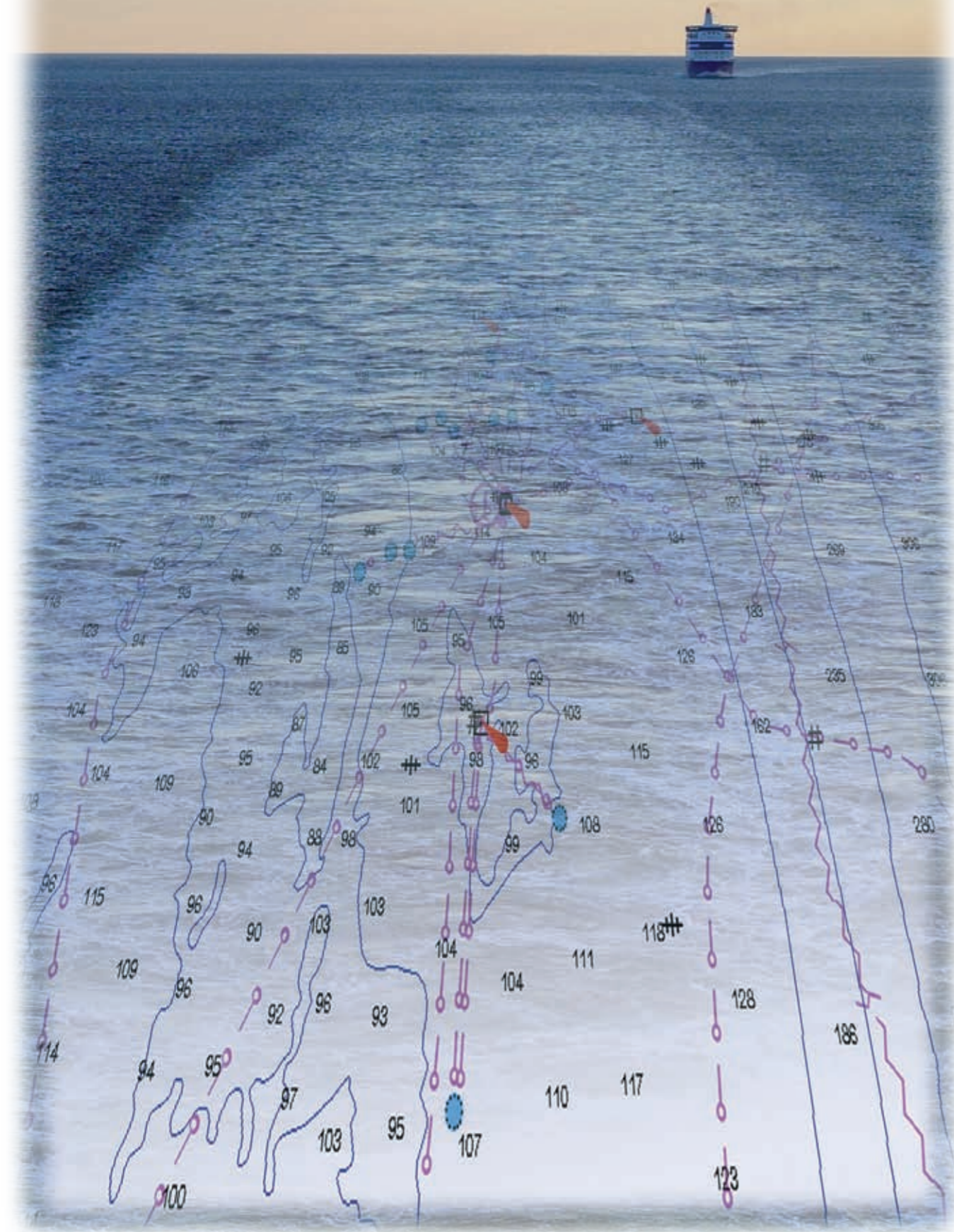
- ▶ I Kosovo og Serbia har det internasjonale senteret ytt bistand i å etablere digitale eiendomskartverk. Disse prosjektene er også støttet av Utenriksdepartementet.
- ▶ I Moldova har senteret vært involvert i en forundersøkelse av behovet for ortofoto i Moldova (33 000 km<sup>2</sup>). På bakgrunn av forundersøkelsen bevilget Utenriksdepartementet økonomisk støtte til selve produksjonen, som i det alt vesentlige ble utført i 2007 basert på internasjonalt anbud.

## Regnskap - millioner kroner

	2007	2006
Statsoppdrag	56,0	48,4
Samfinansiering	30,6	31,8
Belastningsfullmakter	160,9	134,7
Salg og oppdrag	0	0,1
Øvrige inntekter	0,1	0,2
<i>Sum driftsinntekter</i>	<i>247,6</i>	<i>215,2</i>
Lønn	121,9	78,0
Øvrige kostnader	128,6	149,3
<i>Sum driftskostnader</i>	<i>250,5</i>	<i>227,3</i>
<i>Driftsresultat</i>	<i>-2,9</i>	<i>-12,1</i>

# Sjø

–norskekysten nymålt



Høsten 2007 ble de siste sjømålingene i det omfattende nymålingsprogrammet for norskekysten gjennomført. Dermed er alle hoved- og bileder dekket med gode sjømålingsdata. Nykartlegging av norskekysten har vært et politisk mål og hatt høyeste prioritet i Statens kartverk siden tusenårsskiftet. Derfor har det også vært øremerket betydelige ekstramidler til dette kartleggingsprogrammet. Nesten hele kysten er også dekket med elektroniske sjøkart (ENC – Electronic Navigation Charts) og papirkart basert på moderne målinger. De resterende kartene er i produksjon og vil være ferdige medio 2008.

Ved Svalbard ble sjømålingene også i 2007 konsentrert til vestkysten, i tråd med de største brukerbehovene. Det ble målt mer enn planlagt, men det er svært langt igjen før farvannene rundt Svalbard har en tilfredsstillende kartdekning. Store områder har ikke kartdekning, er oppmålt uten systematiske metoder eller er basert på eldre målinger. Dette er bekymringsfullt fordi det er en betydelig økning i skipstrafikken og konsekvensene av en ulykke kan bli meget store, både for mennesker og miljø.

## Viktige resultater

- ▶ Det ble sjømålt i grunne områder i Nord-Norge med egne ressurser 804 km<sup>2</sup> mot planlagt 750 km<sup>2</sup>.
- ▶ Sjømåling utført av eksterne firmaer utgjorde 191 km<sup>2</sup> i Nord-Norge som planlagt.
- ▶ Ved Svalbard ble det sjømålt 685,5 km<sup>2</sup> mot planlagt 500 km<sup>2</sup>.
- ▶ For Mareano-prosjektet er det sjømålt 2 910 km<sup>2</sup> mot planlagt 13 000 km<sup>2</sup>.
- ▶ Det er utgitt 33 ENC d-celler for norskekysten som planlagt. I tillegg er det produsert seks havnekartceller som planlagt og rekonstruert ni kart i hovedkartserien.
- ▶ Det ble utgitt 16 papirkart i hovedkartserien som planlagt og 86 kart er oppdatert og nytrykt. Dessuten ble sju kart konvertert til formatet i det nye kartproduksjonssystemet. Ved årsskiftet var 138 av samlet kartportefølje på 247 kart produsert digitalt.
- ▶ Sjøkartverket har videreutviklet den operative Internett-tjenesten for dybde data til ikke-navigasjonsbrukere.
- ▶ Det er fortløpende levert måledata for vannstand fra alle målestasjonene til det EU-finansierte programmet European Sea Level Service (Eseas).
- ▶ Ved utgangen av 2007 leverte Primar ENC-er fra mer enn 35 land. Viktige nye nasjoner som ble inngått

I Mareano-prosjektet, en omfattende kartlegging av marine ressurser og etablering av en marin arealdatabase for norskehavet, har Statens kartverk Sjø ansvar for å samle inn, forvalte og formidle dybde data. Det tyske firmaet Fugro OSAE er valgt som leverandør av sjømålingstjenester etter en internasjonal anbudskonkurranse. Kontrakten som for 2007 inkluderte blant annet sjømåling, prosessering og leveranse av kvalitetskontrollerte multistråle data tilsvarende ca. 13 600 km<sup>2</sup>. De prioriterte områdene ligger i Troms II og Nordland VII, innenfor avgrensningen til Mareano-området. Noen leveranser er forsinket og de siste dataene vil bli levert i løpet av første halvår 2008.

Den elektroniske sjøkarttjenesten, Primar, fortsatte å ha en sterk vekst i 2007. Flere nye og viktige nasjoner inngikk avtale om distribusjon av elektroniske sjøkart over sine farvann med Primar. Ved utløpet av året leverte Primar ENC-er til internasjonal skipsfart på vegne av 35 nasjoner. Det var 7 500 ENC-er i databasen, en økning på 2 000 fra foregående år. Nærmere 2 600 skip over hele verden var knyttet opp Primars ENC-tjeneste, mer enn en fordobling fra 2006.

- avtale med, var Kroatia og Mosambik.
- ▶ Primar har nå 7 450 ENC-er i sin database, en økning på omkring 2 000 siden 2006. 893 ENC-er var over norske farvann.
- ▶ Mer enn 2 550 skip over hele verden var ved utgangen av 2007 knyttet opp mot Primars ENC-tjeneste, en mer enn en fordobling siden 2006.
- ▶ Sjøkartverket har også i 2006 bistått Kroatia med å bygge opp et nasjonalt sjøkartverk

## Regnskap – millioner kroner

	2007	2006
Statsoppdrag	134,7	144,1
Samfinansiering	2,8	2,8
Salg og oppdrag	45,0	39,2
Øvrige inntekter	1,2	1,2
<i>Sum driftsinntekter</i>	<i>183,7</i>	<i>187,3</i>
Lønn	65,2	66,8
Øvrige kostnader	118,5	120,5
<i>Sum driftskostnader</i>	<i>183,7</i>	<i>187,3</i>
<i>Driftsresultat</i>	<i>0,0</i>	<i>0,0</i>