

# ÅRSMELDING OG REGNSKAP 2007



Pensjonstrygden for sjømenn



Denne årsmeldigen med regnskap er godkjent av styret i Pensjonstrygden for sjømenn 25. februar 2008. Målgruppen for årsmeldingen er først og fremst Arbeids- og inkluderingsdepartementet, andre sentrale offentlige virksomheter, samt rederienes og sjømennenes hovedorganisasjoner.

Årsmeldingen kan også ha interesse for NAV-kontor, rederier, andre samarbeidspartnere, våre pensjonister, samt aktive og tidligere sjømenn.

Nærmere informasjon om Pensjonstrygdens regelverk o.a. finnes på våre hjemmesider på Internett [www.pts.no](http://www.pts.no)



#### **Pensjonstrygden for sjømenn**

Postadresse: Postboks 8143 Dep, 0033 Oslo

Kontoradresse: Københavngt. 10

Telefon: 22 35 89 00, Telefaks: 22 35 89 99

E-post: [post@pts.no](mailto:post@pts.no), Internett: [www.pts.no](http://www.pts.no)

# INNHOOLD

Kapittel 1	OVERSIKT	4
Kapittel 2	NØKKELTALL	7
Kapittel 3	STYRETS BERETNING	8
Kapittel 4	REGNSKAP	14
Kapittel 5	REVISJON	18
Kapittel 6	ADMINISTRASJON	19
Kapittel 7	PTS I STØPESKJEEN	28
Kapittel 8	STATISTIKK	30

# OVERSIKT

## 1.1 ORDNINGENS OPPRETTELSE OG FORMÅL

Pensjonstrygden for sjømenn er en offentlig tjenstepensjonsordning etablert ved lov av 3.12.1948.

Trygden har nå vært i virksomhet i 59 år. I løpet av denne tiden er ordningen endret på vesentlige punkter. Den er tilpasset folketrygden og har som hovedformål å yte sjømannspensjon (alderspensjon) mellom 60 og 67 år til dem som har opptjent minst 150 pensjongs-givende fartsmåneder. Sjømenn som ikke har nok fartstid for rett til pensjon, men som har innbetalt pensjonsavgift for minst 36 måneder, kan på visse vilkår i stedet få utbetalt et engangsbeløp.

## 1.2 OMFANG

Pensjonsordningen omfatter som hovedregel sjømenn som er norske statsborgere eller har fast bopel i Norge, og som gjør tjeneste på norske skip. Fra 01.01.94 kom også statsborgere fra andre EU/EØS-land inn under ordningen og fra 01.09.2004 tredje lands statsborgere bosatt i et annet nordisk land.

I 2007 omfattet pensjonsordningen ca. 27 500 yrkesaktive på 2 177 skip og ca. 20 500 pensjonister.

## 1.3 FINANSIERING

Trygden finansieres etter et utligningsprinsipp ved at løpende inntekter av pensjonsavgift fra sjømenn og rederier skal dekke løpende utgifter til pensjoner og administrasjon. Staten finansierer spesielle pensjonsforpliktelser, hvorav krigsfartstillegget er det viktigste. Ordningen har ikke kapitaldekning for sine fremtidige forpliktelser, men er garantert av staten.

Ordningen har hatt underdekning siden 1994. Den viktigste årsaken til dette er at det er færre aktive sjøfolk nå enn i store deler av etterkrigstiden. I henhold til lovens § 14 har den årlige underdekning vært dekket av reguleringsfondet inntil fondet ble brukt opp i 2003. Fra da av har staten gitt store årlige garantitilskudd.

Garantitilskuddet i 2007 var på 466 mill. kroner (505). Det totale tilskudd fra staten for 2007 ble 608 mill. kroner (662). Vi viser til tabell 8.2.4.

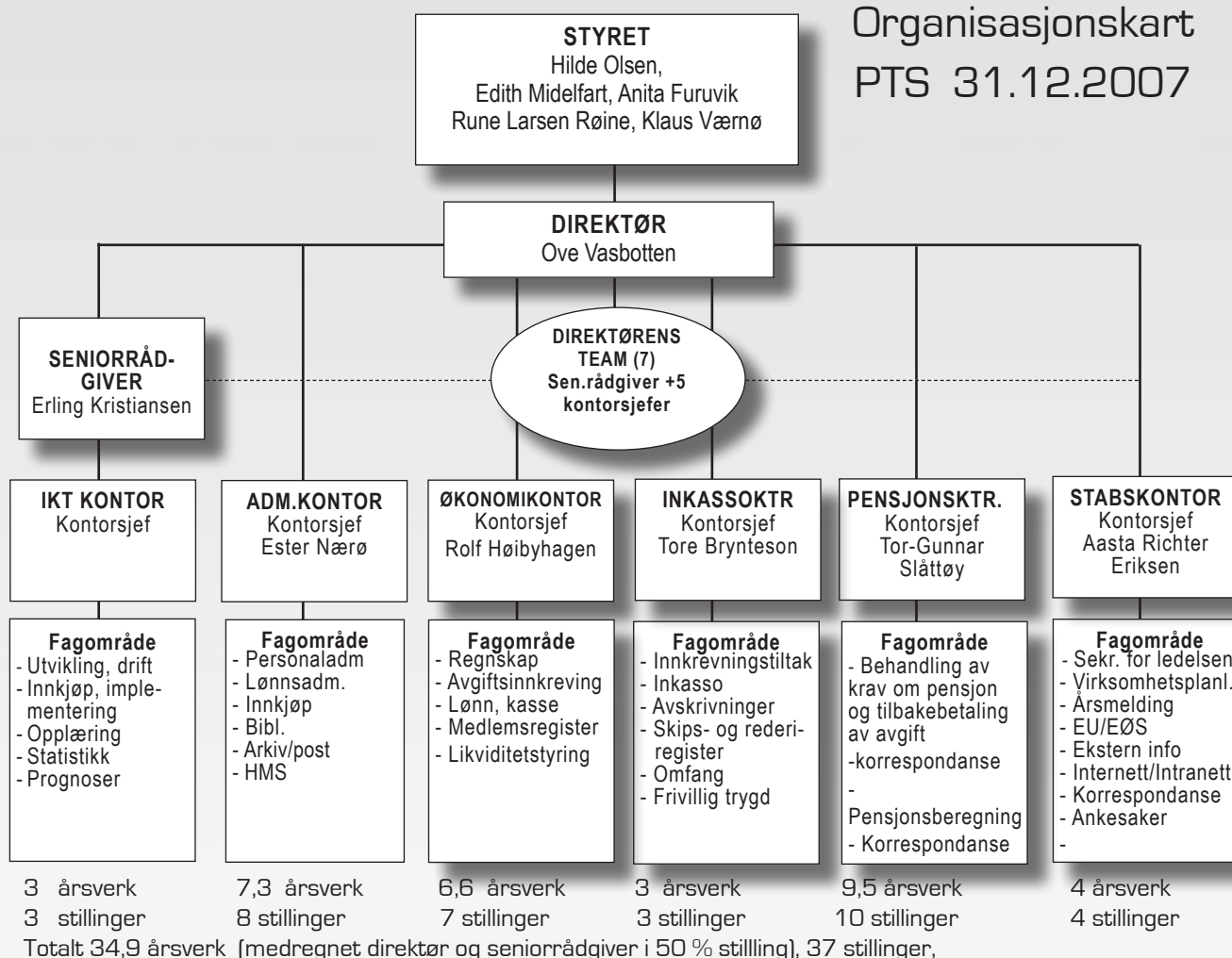
## 1.4 ORGANISERING OG ANSVARFORHOLD

Ordningen ledes av et styre på 5 medlemmer hvorav 4 medlemmer er oppnevnt etter forslag fra rederienes og sjømennenes hovedorganisasjoner. Styrets leder kommer fra offentlig virksomhet. Styret har etter sin instruks fastsatt av Arbeids- og inkluderingsdepartementet (AID) ansvar for å utvikle den overordnede strategien for hele virksomheten. Styret har også det overordnede ansvar for driften innenfor de rammer som er trukket opp av de politiske myndigheter.

Trygdens administrasjon forestår arbeidet med avgiftsinnkreving, behandling av pensjonskrav og informasjon.

Utbetaling av pensjoner til pensjonister bosatt i Norge skjer gjennom de lokale NAV-kontor. Utbetaling til pensjonister i utlandet foretas av NAV Utland. AID fører tilsyn med trygdens virksomhet. Regnskapet revideres av Riksrevisjonen.

# Organisasjonskart PTS 31.12.2007



## 1.5 VIKTIGE SAKER I 2007

Trygdens viktigste ordinære arbeidsoppgaver er å innkreve pensjonsavgifter, behandle pensjonskrav, utbetale pensjoner og informere om virksomheten.

Disse oppgaver er i 2007 utført i samsvar med god offentlig forvaltningsskikk i henhold til regelverk og etablerte rutiner.

De sentrale målstyringsdokumenter for utførelsen av arbeidet er departementets tildelingsbrev, trygdens virksomhetsplan og Pensjonstrygdens serviceerklæring. Nærmere omtale av utførte arbeidsoppgaver finnes dels i kapittel 3, Styrets beretning, som særlig omhandler økonomiske hovedspørsmål. I kapittel 6, Administrasjonens beretning, omtales de mer ordinære arbeidsoppgaver.

I 2007 har Pensjonstrygden måttet prioritere det lovpålagte arbeidet med innføring av et elektronisk saks- og arkivsystem. Dette var mye mer arbeidskrevende enn opprinnelig antatt og medførte en omfattende opplæringsprosess for de ansatte i PTS. Andre IT-tiltak måtte nedprioriteres og forhåndsinformasjon ble ikke sendt ut i 2007. De sjømenn som var aktuelle pensjonsmottakere i første del av 2007 var imidlertid allerede informert i 2006, slik at dette ikke har gått ut over vår service til den enkelte sjømann.

Vi har ellers lagt vekt på løpende analyser av den økonomiske situasjon, godt informasjonsmaterieell og tiltak for de ansatte i PTS, "inkluderende arbeidsliv", herunder gode senior-tiltak.

Nøkkeltallene viser at antall aktive sjømenn har en svak oppadgående tendens fra 2005 til 2007. Antall skip som går inn under trygden har også en svak stigning fra 2005 til 2007.

Pensjonsbeløp som utbetales øker pga. regulering av folketrygdens grunnbeløp og innføring av pensjonstillegg for de som seiler opp mot pensjonsalderen.

Antall årsverk i Pensjonstrygden har gått ned som følge av naturlig avgang kombinert med aktuelle forenklingstiltak. Pensjonstrygden har i de siste år ikke tilsatt nye arbeidstakere etter ansatte som har gått over på pensjon.

Trygden har i 2007 overholdt kravene i serviceerklæringen når det gjelder behandlingstiden for pensjonssaker og ordinær korrespondanse.

Pensjonstrygden har i 2007 også vektlagt arbeid med å forbedre sitt informasjonsmaterieill. Internettssidene er vesentlig oppgradert og PTS har nå to år på rad fått fem stjerner i norge.no's kvalitetsvurdering (rangering fra en til seks stjerner). Alt vårt informasjonsmaterieill og søknadsblanketter m.m. finnes på Internett.

Sjømenn bosatt i Norge får tilsendt informasjon om opptjent fartstid og pensjonsrettigheter i god tid før 60 år. Vi når ikke de som er bosatt i utlandet da vi ikke har adresseopplysninger, men prøver å informere på andre måter ved annonser i aktuelle blad, plakater på norske konsulater m.m.

På den administrative sektor er det i samband med det nye elektroniske saks- og arkivsystemet utarbeidet ny arkivnøkkel og det har vært satset på "seniorpolitikk" pga. trygdens høye alderssammensetning.

## Milepæler i 2007

### OMREGNING

Som følge av økte pensjonssatser fra 1. mai ble ca. 16 400 pensjoner omregnet til pensjonsutbetalingen for august. 457 pensjoner ble kapitalutløst, hovedsakelig pensjoner etter 67 år.

### NYTT ELEKTRONISK ARKIV- OG SAKS-SYSTEM

11. juli ble levering av nytt elektronisk saks- og arkivsystem, Public 360, godkjent. Tilpasningsarbeid og opplæring pågikk ut året. Alle ansatte fikk nytt datatutstyr i forbindelse med innføring av systemet.

### INFORMASJON

I slutten av juli ble det sendt ut informasjon til 6 638 alderspensjonster under 67 år om omregningen og om plikten til å sende melding om endrede ytelser.

### SENIORPOLITISKE TILTAK

Slike tiltak ble vedtatt i styremøte i september.

# NØKKELTALL

	2007	2006	2005
ANTALL SJØMENN (gj.snittstall)	<b>27 500</b>	27 064	26 000
ANTALL REGISTRERTE SKIP I ALT	<b>2 177</b>	2 148	2 096
herav i Norsk Skipsregister (NOR)	<b>1 395</b>	1 394	1 370
herav i Norsk Internasjonalt Skipsregister (NIS)	<b>353</b>	374	376
herav i utenlandsk skipsregister	<b>429</b>	380	350
ANTALL INNKOMNE PENSJONSKRAV	<b>2 242</b>	3 577	3 575
ANTALL PENSJONER I ALT pr. 31.12.	<b>20 534</b>	22 090	23 163
herav alderspensjon før 67 år	<b>7 035</b>	6 981	6 712
herav alderspensjon etter 67 år	<b>6 773</b>	7 862	8 672
herav enke- og barnpensjoner	<b>6 726</b>	7 245	7 735
INNTEKTER I ALT (mill. kr)	<b>1 291</b>	1 261	1 196
herav arbeidstakeravgift	<b>224</b>	206	195
herav rederiavgift	<b>444</b>	385	356
herav statstilskudd	<b>608</b>	662	638
herav finansinntekter	<b>15</b>	9	6
UTGIFTER I ALT (mill. kr)	<b>1 307</b>	1 259	1 187
herav pensjoner	<b>1 258</b>	1 189	1 126
herav tilbakebetaling av avgift	<b>21</b>	43	31
herav administrasjon	<b>26</b>	26	28
RESULTAT (mill. kr) overføres til 2007	<b>-16</b>	3	9
FONDS I ALT (mill. kr)	<b>202</b>	212	209
herav grunnfond	<b>186</b>	186	186
herav reguleringsfond	<b>-</b>	-	-
mellomværende staten og PTS	<b>16</b>	26	23
ANTALL ÅRSVERK pr. 31.12.	<b>34,9</b>	37,2	38,4

# STYRETS BERETNING

## 3.1 STYRETS SAMMENSETNING

Pensjonstrygden for sjømenn har et styre på 5 medlemmer. Styrets medlemmer med personlige varamedlemmer oppnevnes av Arbeids- og inkluderingsdepartementet for fire år om gangen, senest for perioden 01.09.2007-31.08.2011. To medlemmer med varamedlemmer oppnevnes etter forslag fra arbeidstakernes organisasjoner og to medlemmer med varamedlemmer etter forslag fra rederienes organisasjoner. Det femte medlem er styrets leder og kommer fra Arbeids- og velferdsforvaltningen (NAV).

Styret tiltres av to representanter for tjenestemennene når det behandler tilsettingsaker og visse andre saker etter lov om statens tjenestemenn. Slike saker har ikke vært behandlet i 2007.

Pensjonstrygdens daglige leder er direktør Ove Vasbotten med seniorrådgiver Erling Kristiansen som stedfortreder ut året 2007. Daglige leder har rett og plikt til å delta i styremøtene og har stemmerett i de saker hvor representanter for tjenestemennene tiltrer styret.

## 3.2 STYRETS OPPGAVER

Styret leder trygdens totale virksomhet og har overordnet ansvar for strategi og drift. Styrets oppgaver er blant annet å godkjenne virksomhetsplan og budsjett, legge fram årsmelding, kontrollere økonomien og sørge for at trygdens ressurser forvaltes på en forsvarlig måte. Virksomhetsmålene er grunnlaget for Pensjonstrygdens årlige virksomhetsplaner.

Trygdens virksomhetsidé (overordnet mål) er

«RIKTIG SJØMANNSPENSJON TIL ALLE BERETTIGEDE TIL RETT TID».

TRYGDEN HAR FØLGENDE HOVEDMÅL:

Effektiv og korrekt

- behandling av pensjonssaker
- innkreving av pensjonsavgift
- ressurs- og økonomiforvaltning
- publikumsrettet informasjonstjeneste

## 3.3 STYRETS VIRKSOMHET I 2007

### 3.3.1 Generelt

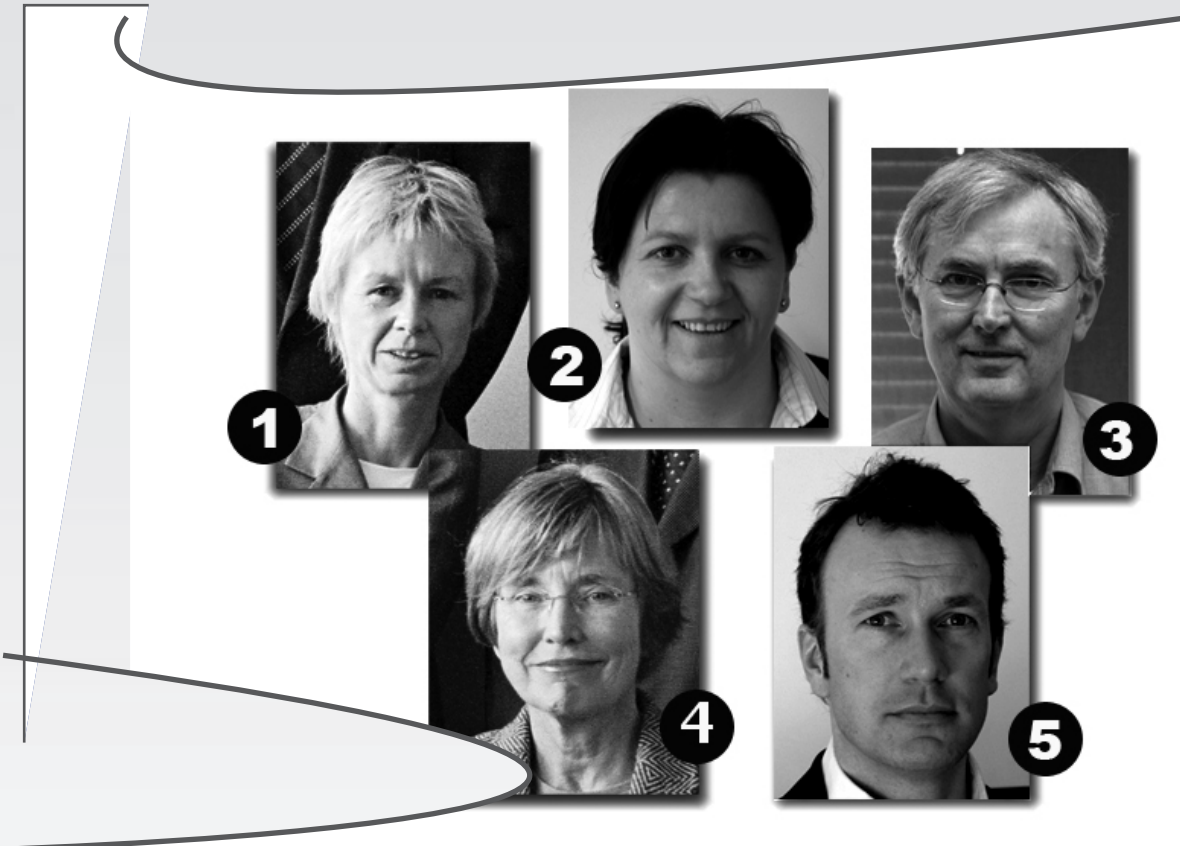
Styret har i 2007 hatt fire møter og behandlet 45 saker. Styrets leder har deltatt i de faste etatstyringsmøtene med Arbeids- og inkluderingsdepartementet (2 møter i 2007).

Styret har ansvar for å utvikle den overordnede strategien for virksomheten. Styret har også det overordnede ansvar for driften innenfor de rammer som er trukket opp av de politiske myndigheter. Styret blir gjennom en særskilt sak til hvert styremøte orientert om all samhandling med departementet. Det orienteres også i en særskilt sak om IT-utviklingen i PTS.

Styret er holdt løpende orientert om alle viktige saker av betydning for virksomheten og har særlig lagt vekt på arbeidet med økonomien og effektivisering av administrasjonen. I tillegg kommer IT-utvikling med fokus på det elektroniske arkivsystem som ble anskaffet 2006/2007. Styret har også vedtatt retningslinjer for trygdens seniorpolitikk, jf. pkt. 6.10.

De lovregulerte utgifter og inntekter har styret liten mulighet til å påvirke.





**Fra 01.01. til 31.08 besto styret av:**

1. Direktør Hilde Olsen som leder med rådgiver Bente Sletbak som personlig varamedlem og nestleder, Arbeids- og velferdsforvaltningen (NAV).
2. Nestleder Rigmund Storøy med forbundssekretær Anita Furuvik som personlig varamedlem, Norsk Sjømannsforbund.
3. Generalsekretær Arnljot Muren, Det norske maskinistforbund, med seniorrådgiver Rune Larsen Røine, Norsk Sjøoffisersforbund, som personlig varamedlem.
4. Advokat Edith Midelfart med advokat Pål Tangen som personlig varamedlem, Norges Rederiforbund.
5. Direktør Jan M. Leinebø med adm. sekretær Marit Torsnes som personlig varamedlem, Rederienes Landsforening.

**Fra 01.09.- 31.12.2007 besto styret av (se bildet over):**

1. Direktør Hilde Olsen som leder med seksjonssjef Anita M. Sivertsen som personlig varamedlem og nestleder, Arbeids- og velferdsforvaltningen (NAV).
2. Forbundssekretær Anita Furuvik med nestleder Rigmund Storøy som personlig varamedlem, Norsk Sjømannsforbund.
3. Seniorrådgiver Rune Larsen Røine, Norsk Sjøoffisersforbund, med personlig varamedlem generalsekretær Arnljot Muren, Det norske maskinistforbund.
4. Advokat Edith Midelfart med advokat Pål Tangen som personlig varamedlem, Norges Rederiforbund.
5. Ass. direktør Klaus Værnø, med personlig varamedlem lønningssjef Janne Husvæg, Rederienes Landsforening,

### 3.3.2 Trygdens fond

Pensjonstrygdens grunnfond og reguleringsfond forvaltes av styret etter pensjonstrygdlovens § 14 og etter regler fastsatt sist ved kgl. res. av 03.11.1995, godkjent ved Stortingets vedtak av 12.12.1995. Dessuten har styret fastsatt nærmere retningslinjer for forvaltningen, senest 25.04.2001.

Grunnfondet, som utgjør fast 186 mill. kroner, kan ikke nyttes til å dekke pensjonstrygdens løpende utgifter. Grunnfondet har siden april 2002 stått på rentebærende konto i Norges Bank som kontolån til statskassen i samsvar med styrets vedtak i møte 27.02.2002. Renten for 1. halvår 2007 var 3,69 % og for 2. halvår 4,53 %.

Mellomregnskapet med departementet pr. 31.12. 2007 utgjorde 10,2 mill. kroner, hvorav kr 0,2 mill. kroner er å betrakte som forskudd på garantitilskuddet for 2008 og 10,0 mill. kroner består av en buffer utlånt av AID som beholdes inntil videre.

Bokførte finansinntekter i 2007 (2006) beløp seg til 14,7 mill. kroner (8,9). Herav utgjorde renter av bankinnskudd 13,9 mill. kroner (8), forsinkelsesrenter av pensjonsavgift 0,7 mill. kroner (0,8) og inkassogebyrer 0,1 mill. kroner (0,1).

### 3.3.3 Fremskrivning av Pensjonstrygdens inntekter og utgifter

Økonomien i Pensjonstrygden for sjømenn er basert på et utligningsprinsipp slik at årets utgifter dekkes av årets inntekter. Pensjonstrygden har således ikke kapitaldekning for sitt pensjonsansvar beregnet etter vanlige forsikringstekniske prinsipper. Trygden er garantert av staten.

Etter pensjonstrygdlovens § 13 skal styret minst hvert fjerde år foreta en forsikringsteknisk beregning av trygdens pensjonsforpliktelser, og beregne inntekter og utgifter i fremtiden. På dette grunnlag skal styret fremme forslag om mulige endringer i trygdens ytelser og hvordan utgiftene skal dekkes.

For å få et best mulig resultatbilde av Pensjonstrygdens fremtidige økonomi, herunder av statens garantiansvar, har trygden foretatt nye beregninger av fremtidige årsresultater som omfatter årene fra og med 2008 til og med 2027, jf. tabell 3.1. Disse beregninger bygger på forutsetninger som har en stor grad av usikkerhet. Valg av forutsetningsknippe vil også påvirke beregningene.

Styret har lagt følgende forutsetninger til grunn for beregningene av de fremtidige pensjonsutbetalinger og avgiftsinnbetalinger:

- Aktuelle data i Pensjonstrygdens pensjonsregister og medlemsregister oppdatert pr. 31.12.2007
- Antall medlemmer øker til 27 500
- Grunnbeløpet i folketrygden og bruttohyrene øker med 3 % pr. år
- Årlig rente forutsettes å være 6 % pr. år (3 % realrente)
- Statens tilskudd etter någjeldende lovgivning opprettholdes

Beregningene på dette grunnlag viser at statens samlede utgifter med ordinært statstilskudd og dekning av trygdens underbalanse vil øke fra ca. 625 mill. kroner i 2008 til ca. 650 mill. kroner i 2010 inntil garantiansvaret vil bortfalle fra 2017. Det ordinære tilskudd til krigsfartstillegget m.m. er beregnet å utgjøre 51 mill. kroner i 2017 og reduseres med 2-6 mill. kroner hvert av de senere år.

**TABELL 3.1 ANSLAG OVER FREMTIDIGE ÅRSREGNSKAP**

Grunnbeløpsøkning: 3 %. Realrente: 3 %.

	2008	2009	2010	2011	2012	2013	2014	2015	2016	2017
<b>UTGIFTER SUM</b>	1 335	1 377	1 402	1 404	1 368	1 286	1 205	1 104	1 006	928
Pensjoner	1 287	1 331	1 357	1 361	1 327	1 250	1 173	1 071	971	891
Tilbakebetalt avgift	20	18	17	16	13	8	5	6	7	10
Administrasjon	28	28	28	28	28	28	28	27	27	27
<b>INNTEKTER SUM</b>	842	853	865	877	890	904	919	936	954	974
Statstilskudd	133	123	113	102	93	84	75	67	59	51
Avgifter	693	714	736	758	781	804	828	853	879	905
Finansinntekter	16	16	16	16	16	16	16	16	16	17
<b>RESULTAT</b>	-492	-524	-537	-527	-478	-382	-286	-168	-52	45
<b>FONDS</b>										
Kapital pr. 01.01	196	196	196	196	196	196	196	196	196	196
Kapital pr. 31.12	196	196	196	196	196	196	196	196	196	241
<b>STATENS GARANTIANSVAR</b>	-492	-524	-537	-527	-478	-382	-286	-168	-52	0

	2018	2019	2020	2021	2022	2023	2024	2025	2026	2027
<b>UTGIFTER SUM</b>	870	833	804	773	742	714	686	657	625	596
Pensjoner	829	786	757	726	696	669	642	613	583	554
Tilbakebetalt avgift	15	20	20	21	20	19	19	19	17	16
Administrasjon	27	27	27	26	26	26	25	25	25	26
<b>INNTEKTER SUM</b>	999	1 030	1 068	1 110	1 159	1 213	1 275	1 343	1 419	1 502
Statstilskudd	45	39	34	29	25	22	19	17	15	13
Avgifter	932	960	989	1 018	1 049	1 080	1 113	1 146	1 181	1 216
Finansinntekter	22	32	45	63	85	111	143	180	223	273
<b>RESULTAT</b>	128	197	264	337	417	499	589	686	794	906
<b>FONDS</b>										
Kapital pr. 01.01.	241	370	567	831	1 168	1 584	2 084	2 672	3 358	4 152
Kapital pr. 31.12.	370	567	831	1 168	1 584	2 084	2 672	3 358	4 152	5 059
<b>STATENS GARANTIANSVAR</b>	0	0	0	0	0	0	0	0	0	0

I tabell 3.2 er det foretatt kontantverdiberegning pr. 01.01.2008 etter samme forutsetninger for årene 2008-2016, men med flere alternativer for realrenten.

Fra 2017 forventes Pensjonstrygden å gå i driftsmessig balanse. Beregningene viser at kontantverdien av statens garantiansvar er vesentlig redusert i forhold til tilsvarende beregninger foretatt pr. 01.01.2007. Årsaken er bl.a. at sysselsettingen til sjøs har økt. Avgiftsinntektene er derfor justert opp med ca. 8 %, mens pensjonsutgiftene er justert ned med ca. 3 %. Reduksjonen i pensjonsutgiftene skyldes i første rekke redusert tilgang av nye alderspensjoner før fylte 62 år pga. fortsatt sjøtjeneste. En annen viktig årsak til kontantverdireduksjonen er at perioden med under-balanse er kortere.

I tabell 8.2.4 er det gitt en oversikt over statens tilskudd til Pensjonstrygden for årene 1998 - 2007.

Det understrekes at beregningsgrunnlaget fortsatt er usikkert. Dette har blant annet sammenheng med usikkerhet om norske rammevilkår for skipsfarten og utviklingen av skipsfarten innen EU/EØS-området.

Endringer i regelverket for pensjonering innen folketrygden og for avtalefestet pensjon kan også innvirke sterkt på Pensjonstrygdens regelverk og økonomi. Det er likevel sikkert at Pensjonstrygden uansett vil trenge store beløp fra staten i flere år fremover for å dekke de lovpålagte forpliktelser.

TABELL 3.2 Kontantverdier pr. 01.01.2008 av statens garantiansvar for årene 2008 - 2016, dvs. til Pensjonstrygden forventes å gå i driftsmessig balanse.

Grunnbeløpsøkning 3 %

Beløp i mill. kroner


	REALRENTE					
	-1 %	0%	1%	2%	3%	4%
UTGIFTER SUM	10 560	10 136	9 736	9 359	9 003	8 667
Pensjoner	10 229	9 818	9 430	9 065	8 719	8 394
Tilbakebetalt avgift	104	101	97	94	91	89
Administrasjon	227	218	209	200	192	185
INNTEKTER SUM	7 254	6 962	6 686	6 427	6 182	5 952
Avgifter	6 423	6 140	5 873	5 623	5 388	5 166
Statsfinansiering	786	758	731	705	681	659
Finansinntekter	45	64	82	98	113	127
RESULTAT/GARANTIANSVAR	-3 306	-3 175	-3 050	-2 932	-2 821	-2 715

Styret 25. februar 2008

  
Hilde Olsen

  
for Anita Furuvik

  
Rune L. Røine

  
Edith Midelfart

  
Klaus Værnø

  
Ove Vasbotten  
direktør

# REGNSKAP

## RESULTATREGNSKAP FOR 2007 (2006)

Om regnskapsprinsipper, se

Note 1)

		2007 kr	2006 1 000 kr	Endring i %
<b>INNTEKTER</b>				
Pensjonsavgift fra arbeidstakere		224 091 808,00	205 699	9
Pensjonsavgift fra rederier		444 198 829,00	384 527	16
Sum pensjonsavgift		668 290 637,00	590 226	13
Tilskudd fra staten	Note 2)	608 000 000,00	662 000	-8
Finansinntekter	Note 3)	14 736 846,55	8 853	66
Innkrevet pensjon/pensjonstillegg	Note 4)	472 261,00	286	65
Sum inntekter		1 291 499 744,55	1 261 365	2
<b>UTGIFTER</b>				
Alderspensjon		1 159 792 161,00	1 088 455	7
Enkepensjon		98 323 909,00	100 640	-2
Barnpensjon		17 420,00	16	9
Tilbakebetaling av avgift (engangsbeløp)		21 313 403,00	42 914	-50
Sum utbetalte ytelser		1 279 446 893,00	1 232 025	4
Avskrevet uerholdelig avgift m.v.	Note 5)	1 432 316,00	764	87
Administrasjonsutgifter	Note 6)	26 145 915,24	25 732	2
Sum utgifter		1 307 025 124,24	1 258 521	4
<b>UNDER-/OVERDEKNING</b>	Note 7)	<b>-15 525 379,69</b>	2 844	-646
<b>DISPONERING:</b>				
Note 11)				
Til mellomregnskap med AID	Note 11)	-15 525 379,69	2 844	
		-15 525 379,69	2 844	

Hilde Olsen,

  
Hilde Olsen,  
leder

Anita Furuvik

  
for Anita Furuvik

Rune L. Røine

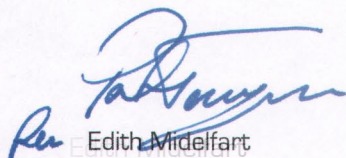
  
Rune L. Røine

## BALANSE PR. 31.12.2007 (2006)

		2007	2006
		kr	1 000 kr
<b>EIENDELER</b>			
Kassabeholdning		4 482,00	4
Bankinnskudd	Note 8)	205 573 520,62	214 026
Avgiftsrestanser	Note 9)	-6 713 601,00	469
Debitorer		228 998,00	168
Sum eiendeler		<b>199 093 399,62</b>	214 667
<b>GJELD OG EGENKAPITAL</b>			
<b>Gjeld</b>			
Kreditorer	Note 10)	2 873 172,12	2 921
Sum gjeld		<b>2 873 172,12</b>	2 921
<b>Egenkapital</b>			
Grunnfond		186 000 000,00	186 000
Reguleringsfond		-	-
Mellomregnskap AID.	Note 11)	10 220 227,50	25 746
Sum egenkapital		<b>196 220 227,50</b>	211 746
Sum gjeld og egenkapital		<b>199 093 399,62</b>	214 667

Oslo, 31. desember 2007

25. februar 2008



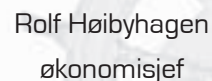
Edith Midelfart



Klaus Værnø



Sveinbjørn Sveinbjørnsson  
direktør



Rolf Høiby  
økonomisjef

**NOTER TIL REGNSKAPET FOR 2007 (2006)****Note 1) Regnskapsprinsipper**

Pensjonstrygden for sjømenn omfattes ikke direkte av statens økonomireglement og heller ikke av regnskapsloven. Ifølge egen økonomiinstruks skal imidlertid Pensjonstrygden for sjømenn følge statens regelverk for økonomistyring så langt det passer. Dette innebærer bl.a. at virksomhetens regnskapsføring i det vesentlige baseres på regnskapsprinsippet i stedet for kontantprinsippet. Regnskapsføring av pensjonsavgifter for 2007 omfatter avgift for 6. termin 2006 (hvor frist for innsending av avgiftsoppgaver og oppgjør var 20.01.2007). Tilsvarende vil avgift for 6. termin 2007 tas med i regnskapet for 2008.

Nåverdien av trygdens/statens totale fremtidige forpliktelser fremgår ikke av selve regnskapet, men anslag over disse forpliktelsene er tatt inn i årmeldingens punkt 3.3.3.

	2007 kr	2006 1000 kr
<b>Note 2) Tilskudd fra staten</b>		
§ 15-1a Krigsfartstillegg	132 465 519,00	139 394
§ 15-1b Enkepensjon, ektefelle sluttet før 1.9.39	18 714,00	25
§ 15-1c Pensjon for utenlandsk hvalfangst	1 337 585,00	1 305
§ 15-2 Fast årlig tilskudd t.o.m år 2006	-	6 250
§ 15-3 Fast årlig tilskudd, varig	8 000 000,00	8 000
Sum tilskudd etter § 15	141 821 818,00	154 974
Tilskudd til veiledningskontoret t.o.m. år 2006	-	1 600
§ 8 Garantitilskudd	466 178 182,00	505 426
<b>Samlet tilskudd (bevilget 707 mill.)</b>	<b>608 000 000,00</b>	<b>662 000</b>
<b>Note 3) Finansinntekter</b>		
Renter av bankinnskudd	13 933 773,55	7 962
Forsinkelsesrenter av pensjonsavgift	736 642,00	812
Inkassogebyr	66 431,00	79
<b>Sum finansinntekter</b>	<b>14 736 846,55</b>	<b>8 853</b>
<b>Note 4) Innkrevet pensjon/pensjonstillegg</b>	<b>472 261,00</b>	<b>286</b>
Gjelder beløp som i 2007 er innkrevet som feilutbetalt pensjonstillegg pga. inntektsprøving med kr 241.223, og feilutbetalte pensjoner med kr 231.038. Restbeløpet som ikke er innbetalt pr. 31.12.2007 er regnskapsført i balansen under debitorer og utgjør	164 034,00	147
<b>Note 5) Avskrivninger</b>		
Avskrevet pensjonsavgift (herunder kr 1.138.767 avskrevet av styret etter underhåndsakkord i Fjord Line AS)	1 206 811,00	498
Avskrevet forsinkelsesrenter av pensjonsavgift	57 322,00	34
Avskrevet utlagte rettsgebyrer	48 799,00	41
Avskrevet inkassogebyr	11 293,00	22
Avskrevet feilutbetalte pensjoner	108 091,00	168
<b>Sum avskrivninger</b>	<b>1 432 316,00</b>	<b>763</b>



**NOTER TIL REGNSKAPET FOR 2007 (2006)**

	2007 kr	2006 1 000 kr
<b>Note 6) Administrasjonsregnskap</b>		
INNTEKTER		
Budsjetttramme (inkl. kr 1,6 mill. til Veiledn.kontoret i 2006)	<b>26 000 000,00</b>	27 000
UTGIFTER		
Personalkostnader	<b>16 936 669,03</b>	16 751
Lokaler og inventar	<b>2 468 272,98</b>	2 548
Kontorrekvisita, tlf, porto mm	<b>876 669,13</b>	1 135
IT-kostnader	<b>1 883 805,76</b>	1 716
Utbetaling av pensjoner	<b>1 667 713,00</b>	1 670
Øvrige administrasjonsutgifter	<b>2 312 785,34</b>	1 912
Sum administrasjonsutgifter	<b>26 145 915,24</b>	25 732
<b>OVER/UNDERFORBRUK</b>	<b>-145 915,24</b>	1 268
<b>Note 7) Underdekning</b>		
Sum inntekter	<b>1 291 499 744,55</b>	1 261 365
- garantitilskudd	<b>-466 178 182,00</b>	-505 426
	<b>825 321 562,55</b>	755 939
Sum utgifter	<b>-1 307 025 124,24</b>	-1 258 521
Underdekning, eks. garantitilskudd	<b>-481 703 561,69</b>	-502 582
<b>Under/overdekning, inkl. garantitilskudd</b>	<b>-15 525 379,69</b>	2 844
<b>Note 8) Bankinnskudd</b>		
Norges Bank - Kto.lån til statskassen - (Grunnfond 186 mill. pluss renter for 2. halvår)	<b>190 247 949,02</b>	188 752
Sparebank1 Nord-Norge - Plasseringskonto	<b>7 394 689,30</b>	15 552
DnBNOR - Pensjonsavgift m.m.	<b>2 636 376,99</b>	544
DnBNOR - Drift	<b>5 294 505,31</b>	9 178
<b>Sum bankinnskudd</b>	<b>205 573 520,62</b>	214 026
<b>Note 9) Avgiftsrestanser</b>		
Restanser vedr. pensjonsavg./forsinkelsesrente/rechtsgebyrer (herav ca. kr 491.000,- i usikre fordringer pr. 31.12.2007, som muligens delvis må avskrives senere etter konkursbehandling/akkord).	<b>3.280.753,00</b>	4.848
- A kontoinnbetalinger (gjelder dels forskudd på avgift som forfaller 20.01.2008)	<b>-9 994 354,00</b>	-4 379
<b>Sum avgiftsrestanser</b>	<b>-6 713 601,00</b>	469

# REVISJON

## NOTER TIL REGNSKAPET FOR 2007 (2006)

	2007 kr	2006 1 000 kr
<b>Note 10) Kreditorer</b>		
Leverandørgjeld	141 241,15	169
Kemneren i Oslo - forskuddstrekk skatt	581 695,00	603
Kemneren i Oslo - arbeidsgiveravgift til folketrygden	346 902,64	341
Statens Pensjonskasse - trekk av pensjonsinnskudd	42 589,90	45
Skyldige feriepenger	1 530 173,01	1 547
Påløpt arbeidsgiveravgift av feriepenger	230 570,42	216
<b>Sum kreditorer</b>	<b>2 873 172,12</b>	<b>2 921</b>
<b>Note 11) Mellomregnskap AID</b>		
Overført garantitilskudd (inkl. buffer på 10 mill. kr)	466 178 182,00	505 426
Belastet for året	-481 703 561,69	-502 582
<b>Differanse tilskudd pr. 31.12.</b>	<b>-15 525 379,69</b>	<b>2 844</b>
<b>Departementets tilgodehavende pr. 01.01.</b>	<b>25 745 607,19</b>	<b>22 902</b>
Differanse tilskudd for året	-15 525 379,69	2 844
<b>Departementets tilgodehavende pr. 31.12.</b>	<b>10 220 227,50</b>	<b>25 746</b>
Herav beholdes som buffer i 2008/2007	10 000 000,00	10 000
Rest beholdes som garantitilskudd for 2008/2007	220 227,50	15 746
Saldo som overføres 2008/2007	10 220 227,50	25 746

## REVISJON

I henhold til lov om Riksrevisjon av 7. mai 2004 er Riksrevisjonen revisor for Pensjonstrygden for sjømenn.

Det følger også av pensjonstrygdlovens § 19 at Pensjonstrygdens regnskap skal revideres av Riksrevisjonen.

Ved avslutning av den årlige revisjonen utsteder Riksrevisjonen et avsluttende revisjonsbrev (beretning) som oppsummerer konklusjonene fra revisjonsarbeidet.

Revisjonsbrevet blir først offentlig når Riksrevisjonen har rapportert om resultatene av revisjonen til Stortinget i oktober/november, jf. lov om Riksrevisjonen § 18.

Styret er orientert om resultatet av årets revisjon i møte 25. februar 2008.



Fra venstre: Direktør Ove Vasbotten, kontorsjef Astrid Øyarhamn, Veiledningskontoret, og seniorrådgiver Erling Kristiansen i forbindelse med at Veiledningskontoret ble lagt ned fra 01.01.2007. Foto: Reidar Mollatt, PTS

## 6.1 ORGANISASJONEN

Veiledningskontoret for krigsrammede etter 2. verdenskrig ble avviklet ved utløpet av 2006. Pensjonstrygden for sjømenn var således i 2007 organisert med 6 kontorer (7) lagt direkte under direktøren. Seniorrådgiver hadde det overordnede ansvar for IT-kontoret og prosjektansvar på IT-området. Lederne for kontorene og seniorrådgiver har deltatt i direktørens ledelsesteam, se organisasjonskartet s. 5.

Pensjonstrygden har fra 1991 - 2007 redusert bemanningen fra 62 til 35 årsverk, dvs. med mer enn 40 %. Pga. en høy gjennomsnittsalder i arbeidsstokken ble det i siste del av 2007 besluttet å satse både på seniortiltak og ny-rekruttering.

Pensjonstrygden har bra kontorlokaler og arbeidsmiljø. Trygden er tilknyttet bedriftshelsetjeneste, og det blir lagt vekt på et godt samarbeid med de ansattes representanter for

tjenestemannsorganisasjonene i aktuelle fora.

Det ble avholdt to etatsstyringsmøter med AID og fire styremøter. 45 saker ble behandlet i styret. Pensjonstrygdens ledelse og nøkkelpersoner har deltatt på flere arrangementer i regi av AID, bl.a. har direktøren vært på to topplederkonferanser og det har vært en rekke møter med Arbeids- og velferdsetaten i forbindelse med felles prosjekter etc.

Pensjonstrygden har rapportert til departementet i samsvar med tildelingsbrevet, og styret er gjennom en særskilt etatsstyringssak til hvert møte orientert om all samhandling

Direktøren sitter som leder for Fiskertrygdens likviditetsfond i Garantikassen for fiskere (GFF) i sin annen periode og kontorsjef i stab er fra 2008 oppnevnt som medlem av det ordinære styret for sin fjerde periode. Etaten har for øvrig et godt faglig samarbeid med GFF og Arbeids- og velferdsforvaltningen (NAV).

## 6.2 RAMMEBETINGELSER

### 6.2.1 Generelt

Trygdens faste rammebetingelser fremgår i det vesentlige av bestemmelser fastsatt i og i medhold av lov av 03.12.1948 om pensjonstrygd for sjømenn. Dertil kommer føringer fastsatt av departementet i det årlige tildelingsbrev som en del av oppfølgingen av statsbudsjettet. Budsjettrammen på administrasjonsutgifter var 26 (27) mill. kroner.

Pensjonstrygdens administrasjon v/direktøren er sekretariat for styret, og sørger for at styrets medlemmer får nødvendig informasjon og materiell til sitt arbeid. Det er også egne Internettsider for trygdens styre. Øvrige rammebetingelser for administrasjonen fremgår ellers av trygdens virksomhetsmål/virksomhetsplaner og den serviceerklæring som gjelder for Pensjonstrygden.

### 6.2.2 Lovendringer

Lov om pensjonstrygd for sjømenn ble endret sist ved lov av 21.04.2006 nr. 10 som trådte i kraft 01.01.2007. Endringen går ut på at betegnelsene "fødselspenger" og "adopsjonspenger" avløses av begrepet "foreldrepenger" i samsvar med ny terminologi i arbeidsmiljø-loven.

Fra 01.08.2007 ble EØS-avtalen utvidet til også å omfatte EU-landene Bulgaria og Romania. Det skal således fra 01.08.2007 svares arbeidstaker- og rederiavgift

for sjømenn som er statsborgere i de nye medlemsland etter vanlige regler.

### 6.2.3 Forskriftsendringer, avtaler m. m.

Det har ikke vært noen forskriftsendringer i perioden.

7. november 2007 ble det i forbindelse med den rumenske presidentens besøk i Norge, inngått en avtale mellom Norge og Romania i henhold til artikkel 17 i Rådsforordning 1408/1 som legger til rette for at rumenske sjøfolk på norske skip på visse vilkår kan beholde medlemskapet i trygdeordninger i hjemlandet, kfr. foran under lovendringer. Avtalen er midlertidig og vil være i kraft en 5-års- periode med mulighet til forlenging. Det gjelder således samme unntaksbestemmelser fra trygden for rumenere som for polakker og latviere.

### 6.2.4 Endring av satsene for sjømannspensjon og pensjonsavgifter

I henhold til lovens bestemmelser økte de ordinære sjømannspensjoner og arbeidstakeravgifter automatisk med 6,23 % fra 01.05.2007 i samsvar med samtidig forhøyelse av folketrygdens grunnbeløp fra kr 62 892 til kr 66 812. Satsene er gjengitt på siste side i denne årsmelding.

### 6.2.5 Høringsuttalelser

PTS har avgitt høringsuttalelser til AID om

- Endring av pensjonstrygdloven som følge av ratifikasjon av ILO-konvensjonen om sjøfolks arbeids- og levevilkår
- Tiltak mot trygdemisbruk
- Ny uførestønad og ny alderspensjon til uføre
- Kartlegging av diskriminering i statlig sektor

## 6.2.6 Serviceerklæring for Pensjonstrygden - utdrag

### Hva kan du forvente av vår saksbehandling ?

- Telefonhenvendelser besvares normalt straks dersom det ikke må innhentes spesielle opplysninger. En saksbehandler vil da ringe deg tilbake etter nærmere avtale.
- Skriftlige henvendelser besvares normalt innen to uker. Dersom vi trenger lengre tid enn to uker på å behandle forespørselen, får du et midlertidig svar.
- Krav om pensjon kan ventes avgjort av oss innen to måneder (etter utsendt forhåndsinformasjon). Det er ikke mulig å si hvor lang tid en søknad om ytelse fra andre EØS-land vil ta, da behandlingstiden i de utenlandske institusjonene varierer.

Hvis du ikke er fornøyd med vår service, ønsker vi at du sier fra til oss slik at vi kan bedre vår saksbehandling.

### Hvordan fremsetter du pensjonskrav?

Alle tidligere sjømenn bosatt i Norge får tilsendt en oversikt over fartstiden med beregning av pensjon/tilbakebetalingsbeløp i god tid før vedkommende skal ha pensjon. Det er viktig å avvente denne informasjon før pensjonskrav fremsettes. Med få unntak skal det ikke legges frem noen dokumentasjon for fartstiden da våre registre i prinsippet inneholder all pensjongivende fartstid for sjømenn født etter 1942.

For personer bosatt i utlandet har vi ikke samme muligheter for å nå fram med informasjon ettersom vi ikke har sikre adresseopplysninger. Vedkommende må da selv ta initiativ til å fremsette pensjonskrav. Hvis noen før pensjonsalderen ønsker å få tilsendt en oversikt over opptjent fartstid, og hvor mye en eventuell pensjon/-tilbakebetaling vil utgjøre, så ta kontakt med PTS.

Kravblankett for pensjon blir sendt sammen med forhåndsinformasjon. Den finnes ellers i vår informasjonsbrosjyre, på våre nettsider, eller kan

## 6.3 GENERELT OM VIRKSOMHETEN

### 6.3.1 Måloppnåelse

Hovedmålsettingene for 2007 er nådd når det gjelder trygdens ordinære arbeidsoppgaver: å innkreve pensjonsavgifter, behandle pensjonskrav, utbetale pensjoner og informere om virksomheten.

Når det gjelder IT- prosjekter, vil vi opplyse følgende:

- **Anskaffelse av et elektronisk saks- og arkivsystem** har gått etter planen, men har medført vesentlig mer arbeid enn planlagt - noe som har forsinket andre prosjekter.
- **Omlagging av rutiner for utbetaling av pensjon gjennom NAV fra desember 2008.**  
Dette prosjekt er meget krevende for PTS og kan først prioriteres fra 2008.
- **Informasjonssikkerhet i PTS.**  
Riksrevisjonen har i brev og møte med PTS tatt opp diverse spørsmål vedrørende informasjonssikkerhet. PTS har ansett sine rutiner som ganske betryggende, men dette er i liten grad nedfelt i særskilte sikkerhetsdokumenter, som kreves av Riksrevisjonen. Oppretting av de mangler som ble påpekt av Riksrevisjonen var forutsatt foretatt i 2007. Styret vedtok høsten 2007 en strategiplan for informasjonssikkerheten i PTS. Planen forutsetter diverse tiltak som av kapasitetshensyn må overføres til 2008.
- **Forhåndsinformasjon til sjømenn** har ikke vært sendt ut i 2007 pga. arbeidet med saks- og arkivsystemet. Slike utsendelser gjenopptas primo 2008.

Administrasjonen har for øvrig i tillegg til de ordinære arbeidsoppgaver og i samsvar med prioriteringene i tildelingsbrevet fra AID, prioritert arbeidet med økonomien, oppfølging av serviceerklæringen og ordinær informasjon til sjøfolk.

### 6.3.2 Elektronisk saks- og arkivsystem

"Public 360" ble godkjent 11.07.2007. Systemet er anskaffet fra Software Innovation ved kontrakt av 18.08.2006 etter offentlig konkurranse med forhandlinger etter forutgående kunngjøring. I 2006 og 2007 var det engasjert en IT-rådgiver fra Statskonsult som bisto i anskaffelsesprosessen, med å utarbeide brukerhåndbok og med undervisning m.m. Systemet ble tatt i bruk av arkivet i juni 2007 og suksessivt av saksbehandlerne. Arbeidet med opplæring og tilpasning var mye mere tidkrevende enn forventet.

Systemet anvendes av saksbehandlerne og fungerer brukbart ultimo 2007, men det vil fortsatt ta en del tid før PTS får den optimale nytte av systemet.

### 6.3.3 Informasjon om fartstid/ pensjonsrett

PTS informerer nå alle tidligere sjømenn bosatt i Norge om opptjent fartstid og pensjonsrett i god tid før fylte 60 år. Det er ikke mulig å informere de som er bosatt i utlandet pga. manglende adresseopplysninger.

Sjømenn bosatt i Norge, som fyller 60 år før juli 2008, ble i 2005/2006 informert om sine rettigheter. På grunn av arbeidet med det nye saks-/arkivsystemet ble det i 2007 ikke sendt ut informasjonsbrev til de som fyller 60 år etter 01.07.2008.

Informasjon til den gruppe som fyller 60 år i siste halvdel av 2008, vil bli sendt ut i februar 2008. PTS vil så snart som mulig fortsette med å sende ut jevnlig direkte informasjon til de kommende årsklasser.

Sjømenn med under 36 måneders fartstid og som også har tid i Pensjonstrygden for fiskere, kan få sjømannspensjon hvis samlet tid i de to pensjonsordninger blir minst 150 måneder. I 2007 ble 50 sjømenn informert om denne muligheten.

## 6.4 BEHANDLING AV PENSJONSAKER M. M.

### 6.4.1 Antall behandlede pensjonskrav

Det var pr. 31.12.2007 registrert 2 242 nye krav. Dette er 1 335 færre krav enn i 2006. Grunnen til dette er dels at forhåndsinformasjon før fylte 60 år nå bare gis til de med rett til pensjon eller tilbakebetaling av avgift, samt at alle mellom 60 og 62 år nå er informert om sine rettigheter.

Av antallet nye krav i 2007 resulterte ca. 43 % (31) i pensjon, 37 % (52) i tilbakebetaling av pensjonsavgift, 20 % (16,5) i foreløpig og endelig avslag. Antall avslag forutsettes redusert til nær null når ordningen med forhåndsinformasjon er fullt utbygget.

Det er i tillegg behandlet 3-400 saker hvor det har vært spørsmål om godskrivning av fartstid på annet EU/EØS-lands skip. I tillegg kommer ordinære pensjonssaker hvor det er aktuelt å ta opp spørsmål relatert til EØS-avtalen.

### 6.4.2 Pensjonsberegning

Folketrygdens grunnbeløp økte fra kr 62 892 til kr 66 812 fra 01.05.2007.

Dette medførte automatisk tilsvarende forhøyelse av satsene for ordinær sjømannspensjon og krigsfartstillegg. Masseomregning som følge av økt grunnbeløp i folketrygden ble gjennomført maskinelt til pensjonsutbetalingen for august 2007. Omkring 210 saker måtte av forskjellige årsaker beregnes manuelt til pensjonsutbetalingen i august og september.

Det ble sendt ut 6 638 informasjonsbrev til alderspensjonister før 67 år som har pensjon med ordinære pensjonssatser. Brevet inneholder bl.a. opplysninger om økt pensjon fra 1. mai 2007 og om plikten til å melde fra om tilståelse av andre pensjonsytelser direkte til Pensjonstrygden for sjømenn.

### 6.4.3 Feilutbetalinger fra NAV

Det ble i 2007 foretatt avskrivning av for mye utbetalt pensjon i 5 pensjonssaker med et samlet beløp på kr 108 091. I alle sakene skyldes feilutbetalingen at NAV lokalt ikke ventet med å utbetale folketrygdytelsen (rehabiliteringspenger/attføringspenger) før det forelå refusjonskrav fra Pensjonstrygden for sjømenn slik gjeldende forskrift foreskriver.

Feilutbetalinger som nevnt ovenfor dekkes ikke lenger av NAV. Pensjonstrygden for sjømenn må selv ta opp spørsmål om eventuell tilbakebetaling direkte med pensjonisten. Det vurderes deretter om det kan foretas avskrivning av det som er for mye utbetalt.

For ytterligere å unngå framtidige feilutbetalinger ble det som nevnt over 27.07.2007 sendt ut et informasjonsbrev til alle under 67 år som mottok alderspensjon fra Pensjonstrygden for sjømenn.

### 6.4.4 Pensjonstillegget

Innføring av pensjonstillegg fra 01.01.2001 har medført økt ressursbruk ved beregning av pensjon. Det har vært flere telefonhenvendelser og mer korrespondanse, samt flere kontrollrutiner. Pensjonstillegg skal stoppes eller settes i gang, det skal foretas trekk i framtidig pensjon eller trekk skal stoppes, inntekt skal kontrolleres mot opplysninger fra Skattedirektoratet med eventuell påfølgende framtidig trekk i pensjon eller etterbetaling av pensjon.

Det er i løpet av 2007 foretatt kontroll av inntektsvilkåret for pensjonstillegg som ble utbetalt i 2006. Kontroll mot Skattedirektoratets opplysninger resulterte i at det i 44 saker ble iverksatt framtidig trekk i pensjon med i alt kr 1 577 859. Til sammenligning var det 28 slike saker i 2006 og 43 i 2005. I 20 saker er det blitt etterbetalt pensjonstillegg for 2007 med i alt kr 616 903. Det var 19 slike saker i 2006 og 17 i 2005. I 3 oppførte saker har pensjonisten tilbakebetalt pensjonstillegget for 2006.

Egenerklæringer for 2008 ble sendt ut 24.09. og 25.10.2007 til 3 052 pensjonister (2 914 for 2007 og 2 725 for 2006). 74 % av egenerklæringene ble returnert innen fristen for å bli med på maskinell beregning til januarutbetalingen 2008, sammenlignet med 77 % i 2006 og 81 % i 2005. Antall pensjonister som mottar pensjonstillegg viser således for andre år på rad en nedadgående tendens i motsetning til alle tidligere år etter at pensjonstillegget ble innført i 2001. Dette stemmer godt overens med signaler vi får om økt pågang fra rederiene for å få pensjonerte sjømenn tilbake i tjeneste.

#### 6.4.5 Fartstidsberegning

Pr. 31.12.2007 var det en ventetid på 4-5 uker før innkommet krav ble tatt til behandling, dvs. innenfor målsettingen i vår serviceerklæring.

Ettersom informasjon om sjømannspensjon de senere år har blitt stadig mer omfattende, får vi nå flere forespørsler om serviceberegninger og forskjellige andre henvendelser. Dette innebærer at mye mer tid går med til å ta imot og behandle slike henvendelser enn det som tidligere var tilfelle.

Antall krav i 2007 var vesentlig færre enn i 2006, se pkt. 6.4.1. Det har imidlertid gått mye tid med til andre oppgaver, blant annet til opplæring i det nye saks- og arkivsystemet.

#### 6.5 INNKREVIING AV PENSJONSAVGIFT/ INKASSO

I løpet av 2007 er det for hver måned gjennomsnittlig innkrevd pensjonsavgift for 27 500 arbeidstakere, jf. Kapittel 8, tabell 8.1.5. Avgift som ikke betales ved forfall, innkreves etter inkassolovens bestemmelser fra de ansvarlige rederier.

Statistikk over antall inkassosaker fremgår av tabell 8.2.2. Ilagte gebyrer grunnet for sent innbetalt pensjonsavgift utgjør i 2007 kr 66.431 (79 559), jf. note 3 til regnskapet.

Antall totale inkassotiltak i 2007 er redusert i forhold til 2006.

#### 6.6 ADMINISTRASJONSUTGIFTER

Administrasjonsutgiftene for 2007 (2006) utgjorde 26 145 915,2 (25,7) mill. kroner og er således i bra samsvar med resultatmålet på 26 mill. kroner (27), jf. note 6 til regnskapet.

#### 6.7 GRØNN STAT

Trygden har et eget utvalg som arbeider med prosesser i tilknytning til "Grønn stat." Utvalget har i 2007 arbeidet med

- miljøbeviste innkjøp.
- avfallshåndtering. Alt trygdens avfall kildesorteres.
- begrensning i papirforbruket.



## 6.8 EKSTERNE INFORMASJONSTILTAK

### 6.8.1 Skriftlig informasjon

Det samlede antall sendinger i 2007 var ca. 20 000 inngående sendinger og 85 000 utgående.

PTS trykker kun hovedbrosjyren om sjømannspensjon, hovedrundskriv om innbetaling av avgift og årsmeldingen. Annet informasjonsmateriell skrives ut fra våre Internettsider hvor de også oppdateres ved enhver endring. Når det gjelder personlige henvendelser, sender vi ut materiell med ordinær post eller e-post avhengig av vedkommendes ønsker.

Reviderte rundskriv i forbindelse med omregningen fra 01.05.2007 ble sendt ut per post og e-post medio juni 2007 til rederier, enkeltpersoner og trygdekontorer.

### 6.8.2 Utsendelse av materiell

Vi har i 2007, som i de to siste år, sendt alle rundskriv til de lokale NAV-kontorene og til ca. 80 % av rederiene med e-post. Rederiene har dessuten fått tilsendt materialet med ordinær post.

"Forhåndsinformasjon" er en omfattende pakke som består av brosjyre, kravblankett og pensjonsberegning tilpasset den enkelte. Dette materiell er det mest hensiktsmessig å sende med ordinær post.

### 6.8.3 Internett

Våre hjemmesider på Internett blir jevnlig vedlikeholdt, og vi har fått mange positive tilbakemeldinger på disse fra brukerne. "Enkle å finne fram i", fremholdes ofte.

Alt vårt informasjonsmateriell kan leses og skrives ut fra Internett, og hjemmesidene våre oppgraderes jevnlig. Både i 2006 og 2007 har sidene fått 5 stjerner i norge.no's kvalitetsvurdering (rangering fra 1 - 6 stjerner). Nytt i 2007 er at sidene er vesentlig forbedret når det gjelder tilgjengelighet og brukertilpasning. Vi mangler imidlertid visse digitale tjenester som vi håper å få på plass i 2008.

Størst antall oppslag har som i tidligere år vår hovedbrosjyre om sjømannspensjon og hovedrundskriv om avgift. Antall oppslag i 2007 var litt i overkant av fjorårets, ca. 51 000 (45 000) og antallet fra engelsktalende land har økt fra ca. 20 % i 2006 til i overkant av 25 % i 2007.

### 6.8.4 Tilgang på relevante elektroniske tjenester

Det er et mål å gjøre relevante elektroniske tjenester tilgjengelig i næringslivsportalen Altinn og innbyggerportalen Minside (norge.no).

PTS' avgiftsblanketter for rederiene er direkte lenket til Altinn. Videre har vi en pensjonskalkulator på Internett. Mer omfattende elektroniske tjenester har måttet utsettes pga. at innføringen av elektronisk saks- og arkivsystem medførte vesentlig mer arbeid enn vi hadde forutsatt.

### 6.9 LIKESTILLING

PTS har utarbeidet rapport om likestillingsarbeidet i 2007. Se tabellen under for kjønnsfordeling på de forskjellige stillinger pr 31.12.2007.

Som det ses er det overvekt av kvinner i de lavere stillinger og overvekt av menn i stillinger f.o.m. rådgivere. PTS har fra 1991 til 2007 redusert bemanningen ved naturlig avgang med 24 stillinger, og i liten grad foretatt nytilsetninger. PTS har således hatt liten mulighet for å påvirke kjønnsfordelingen gjennom nytilsetninger. I 2007 ble det foretatt en midlertidig tilsetting av en mann ved IT-kontoret i 6 måneder fra 30.07.2007. Ved lønnsforhandlingene i 2007 ble det

gitt et kronetillegg t.o.m. lønnstrinn 43 og over det et prosenttillegg. Ved de sentrale justeringsforhandlinger pr. 01.07.2007 gikk alle stillinger til og med førstekonsulent opp et lønnstrinn. Dette medførte lønnsøkning for 15 kvinner og 6 menn.

Ved de lokale lønnsforhandlingene pr. 01.07.2007 fikk ti ansatte ett lønnstrinn opprykk, hvorav to kvinner. Opprykkene tilfalt fem kontorsjefer, og fem rådgivere. Ved de lokale forhandlinger ble det lagt vekt på å rette opp skjevheter som følge av det sentrale oppgjøret.

Det ble også ført forhandlinger på særlig grunnlag etter hovedtariffavtalens pkt. 2.3.4 nr. 1 i 2007. Forhandlingene resulterte i lønnsøkning fra ett til fem lønnstrinn for fire personer (to kvinner og to menn) i stillingskategoriene seniorrådgiver og konsulent.

Alle ansatte blir oppfordret til å øke sin kompetanse gjennom kurs og seminarer. Kursutgifter fordeler seg ganske likt på kvinner og menn. De største utgiftene har gått til kurs/opplæring i forbindelse med innføring av arkiv/saksbehandlingssystemet P360. Dessuten har de ansatte deltatt på kurs i data, arkiv, IT-sikkerhet og regnskap.

I trygdens styre er det full likestilling.

STILLINGER	TOTALT	KVINNER	%	MENN	%
Direktør	1			1	100
Kontorsjefer	5	2	40	3	60
Seniorrådgivere	3	1	33,3	2	66,7
Rådgivere	7			7	100
Førstekonsulenter	10	6	60	4	40
Konsulenter	7	5	71,4	2	29
Førstesekretærer	3	3	100		
Renholdsbetjent	1	1	100		

## 6.10 INKLUDERENDE ARBEIDSLIV

PTS har inngått avtale om et mer inkluderende arbeidsliv med målsetninger om å

- øke den reelle pensjoneringsalder.
- hindre utstøting pga. sykdom.
- redusere sykefraværet.

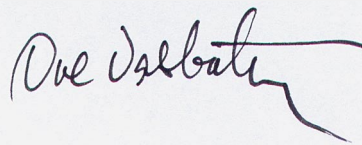
### Sykefravær

PTS har i mange år hatt høyt langtidsfravær. Dette er nå redusert. Gjennomsnittlige sykefravær i 2007 var 5,6 % mot 9,1 % i 2006. Ut fra alderssammensetningen var målsettingen et sykefravær på under 7,5 %. Dette målet er således nådd.

### Seniorpolitikk

Gjennomsnittsalderen i PTS er svært høy (ca 58 år), ikke minst i ledelsen (64 år) og 15 ansatte er over 60 år. Dette er en vesentlig høyere aldersfordeling enn det som ellers gjelder i den offentlige forvaltning (ca. 43 år). Ansatte i trygden behandles imidlertid likt uansett alder og har samme mulighet til avansement og kompetanseutvikling.

Høsten 2007 ble avklart at hele trygdens ledelse kunne slutte i løpet av en to-års periode. For å motivere eldre ansatte til å fortsette i trygden etter 62 år, vedtok styret enkelte seniorpolitiske "strakstiltak". Det ble inngått senioravtaler med bindingstid 2007/2008 for ni ansatte over 62 år i påvente av nye seniortiltak i hovedtariffavtalen i staten fra 01.05.2008.



Ove Vasbotten, direktør

# PENSJONSTRYGDEN FOR SJØMENN I STØPEKJEEN



Direktør Ove Vasbotten. Foto: Reidar Mollatt, PTS

**Arbeidet med å reformere det samlede pensjonssystemet i Norge startet i 2001, da regjeringen nedsatte en pensjonskomisjon for å utrede hovedmål og prinsipper for reformen.**

Kommisjonen la fram sin sluttrapport i januar 2004 med bl.a. forslag om en ny modell for opptjening og uttak av fleksibel alderspensjon fra folketrygden fra 62 år. Saken ble fulgt opp av regjeringen med meldinger til Stortinget i desember 2004 og oktober 2006. På grunnlag av meldingene og forhandlinger inngikk partiene i Stortinget et bredt pensjonsforlik i mai 2005, supplert med et pensjonsforlik i april 2007.

De videre planer for å kunne gjennomføre Stortingets vedtak om ny alderspensjon i folketrygden er at det i januar 2008 sendes på høring et forslag til endring av folketrygdloven. På grunnlag av høringsmaterialet og innkomne uttalelser vil regjeringen i løpet av våren 2008

fremme en lovproposisjon for Stortinget om ny fleksibel alderspensjon i folketrygden fra 62 år fra 2010.

Også folketrygdens regelverk for ytelser til uføre har vært under utredning med etterfølgende høringsrunde i 2007. Målet er at et nytt system for uførestønad skal være på plass i løpet av inneværende stortingsperiode.

Ytterligere viktige utredninger har pågått i 2007 med sikte på å uforme en AFP-ordning for privat sektor som skal tilpasses den nye fleksible alderspensjon i folketrygden fra 62 år. AFP-ordningen forutsettes omgjort til et årlig påslag til alderspensjon fra folketrygden. Det vurderes bl.a. om ytelsen skal opphøre etter et visst antall år eller om den skal være livsvarig.

Utredningsutvalget skal være ferdig med sitt arbeid tidlig i 2008, og et forslag forutsettes å foreligge i god tid før hovedoppgjøret våren 2008.

I statsbudsjettet for 2008 er opplyst at Arbeids- og inkluderingsdepartementet arbeider med tilpasninger i supplerende pensjonsordninger, og vurderer tilpasning av pensjonstrygden for sjømenn til nytt pensjonssystem.

Det er ennå for tidlig å ha noen formening om hvorledes pensjonstrygden for sjømenn vil tilpasses folketrygden og det øvrige pensjonssystemet fra pensjonsreformens ikrafttreden i 2010. De nærmere vurderinger av dette vil først kunne foretas når de mer generelle pensjonsspørsmål er endelig avklart. Det gjelder særlig utforming av folketrygdens lovbestemmelser for fleksibel alderspensjon fra 62 år og regelverket for AFP-pensjon i privat sektor.

Men også reglene for obligatorisk tjenstepensjon og de tariffestede private tilleggspensjonsordninger for sjømenn vil ha betydning. Endelig vil det kunne få avgjørende betydning hvilke konklusjoner myndighetene kommer frem til etter de vurderinger som skal foretas av særaldersgrenser i de offentlige tjenstepensjonsordninger.

Vil staten/storsamfunnet akseptere at sjømenn fortsatt skal ha en så lav pensjonsalder som 60 år i en situasjon hvor det ellers oppfordres til seniorpolitiske tiltak med sikte på å kunne beholde arbeidstakere lengst mulig i arbeid? Uansett hvilke løsninger som velges for den fremtidige sjømananspensjon fra 2010, gjelder det grunnlovfestede prinsipp om vern av allerede opparbeidede rettigheter.

Myndigheter, og de maritime arbeidsgiver/-

arbeidstakerorganisasjoner som forutsettes å bli involvert, har ikke lenger god tid på seg for å kunne foreta grundige vurderinger av de aktuelle problemstillinger med tilpasning av den offentlige sjømannspensjon til folketrygden med virkning fra 2010. Ideelt sett bør partene gjennom en form for forhandlinger komme frem til omforente løsninger for utformingen av pensjonstrygden for sjømenn i løpet av høsten 2008, eventuelt våren 2009, slik at det blir tilstrekkelig tid for departementet og administrasjonen i Pensjonstrygden for sjømenn til å forberede konkrete lovforslag og gjennomføring av nye lovbestemmelser fra 2010.

  
Direktør Ove Vasbotten,

# STATISTIKK

I dette kapittel finnes en del tabeller om Pensjonstrygdens omfang, innkreving av avgifter, antall pensjoner fordelt på pensjonsart, beløp, alder og utbetalingsted. Dessuten oppgis tall over antall saker som er behandlet. Tabell 8.2.4 gir en oversikt over statens tilskudd siste 10 år.

## 8.1 TRYGDENS OMFANG

- 8.1.1 Skip med trygdepliktige arbeidstakere
- 8.1.2 Endringer i trygdens skips- og rederiregister
- 8.1.3 Arbeidstakere fordelt på skipsregister
- 8.1.4 Arbeidstakere fordelt på skipstype og stilling
- 8.1.5 Arbeidstakere trukket for pensjonsavgift
- 8.1.6 Frivillig trygdede arbeidstakere

## 8.2 AVGIFTSINNKREVING

- 8.2.1 Pensjonsavgifter siste 10 år
- 8.2.2 Inkassotiltak
- 8.2.3 Årsregnskapstall 1950-2007
- 8.2.4 Statens tilskudd siste 10 år

## 8.3 ANTALL PENSJONER

- 8.3.1 Utviklingen m/pensjonsart og beløp
- 8.3.2 Antall pensjoner siste 10 år
- 8.3.3 Redusert pga. uttak før pensjonsalderen
- 8.3.4 Med ventetillegg etter overgangsregler
- 8.3.5 Fordelt etter minstekrav til fartstid
- 8.3.6 Fordelt etter alder
- 8.3.7 Fordelt etter størrelsen på pensjonen
- 8.3.8 Fordelt etter fradrag for personskadetrygd
- 8.3.9 Før fylte 67 år m/barnetillegg
- 8.3.10 Med pensjonstillegg
- 8.3.11 Med beløp fordelt på fylker/utlandet

## 8.4 ANTALL SAKER HVOR PENSJONSAVGIFT ER TILBAKEBETALT

## 8.5 INFORMASJON OG SAKSBEHANDLING

- 8.5.1 Direkte informasjon
- 8.5.2 Pensjonskrav behandlet
- 8.5.3 Ankesaker behandlet

Aktuell statistikk, sammenholdt med tidligere års statistikk, viser følgende trender:

- Antall aktive sjømenn som betaler avgift var ganske stabilt i årene 1998-2000 med nærmere 29 000 arbeidstakere. Antallet gikk ned til 28 100 i 2001, og ble ytterligere redusert i 2002/2003/2004. På grunn av dette forhold ble trygdens avgiftsinntekter redusert og statens garantiansvar økte. Antall aktive sjømenn viser en svak oppadgående tendens i 2005, 2006 og 2007 (27 500).
- Det totale antall skip som går inn under trygden viser en svak stigning fra 2006 til 2007.
- Antall løpende pensjoner går ned år for år fordi antall enkepensjoner og alderspensjoner etter 67 år reduseres. I en fremtidig normalsituasjon vil trygden ha 5-6 000 alderspensjoner før 67 år. Tilgangen av alderspensjoner i 2007 var som forventet.
- Til tross for at antall pensjoner reduseres, øker summen av pensjonsbeløpene. Dette skyldes dels G\*-reguleringen av ordinære alderspensjoner før 67 år og av krigsfartstillegg i øvrige pensjoner. Dessuten skyldes det økt antall alderspensjoner før 67 år med høye pensjonssatser og pensjonstillegg.
- Av antall nye krav som ble behandlet i 2007 resulterte ca 44 % i pensjon, 37 % i tilbakebetaling av pensjonsavgift og 19 % i endelig og foreløpig avslag. Avslag vil i det vesentlige falle bort når vi fremover bare informerer før 60 år til de som har rett til ytelse herfra.
- Trygden har hvert år fra og med 1994 hatt betydelig regnskapsmessig underbalanse på grunn av misforhold mellom antall avgiftsbetalende sjømenn og pensjonister. Underbalansen forventes å øke de nærmeste år.
- Antall totale inkassotiltak i 2007 er redusert fra 2006. Det samme gjelder antall konkursaker.

\*G=folketrygdens grunnbeløp

## 8.1 TRYGDENS OMFANG (ANTALL SKIP OG ARBEIDSTAKERE)

### 8.1.1 Skip med trygdepliktige arbeidstakere om bord pr. 31.12.2007/2006

SKIPSTYPE	NOR		NIS		Sum	
	2007	2006	2007	2006	2007	2006
Tankskip (0,1)	34	34	145	159	179	193
Kombinert skip (2)	1	1	29	40	30	41
Bulkskip (3)	81	78	14	15	95	93
Stykkgoods (4)	133	129	77	82	210	211
Passasjer/ ferjer (5)	344	359	5	6	349	365
Fiske/ fangst (6)	432	440	0	0	432	440
Spesialskip/ diverse (7-9, )	328	312	70	61	398	373
Flyttbare boreinnretn. (9G)	8	8	0	1	8	9
Ikke spes. type**	34	33	13	10	47	43
Antall norske skip	1 395	1 394	353	374	1 748	1 768
Utenlandske skip					429	380
AKTUELLE SKIP I PTS MED TRYGDEPLIKTIGE ARBEIDSTAKERE PR. 31.12.07					2 177	2 148

\* Inndelingen følger kodene i norsk skipsregister. \*\* Her er tatt med skip hvor skipstypen ikke er oppgitt.

### 8.1.2 Endringer i trygdens skips- og rederiregister i 2007/2006\*

	2007	2006
NOR	5 209	4 060
NIS	651	783
UTL.	168	247
Sum endr. skip	6 028	5 090
Sum endr. rederier	527	585
TOTALT	6 655	5 675

\*Endringene i skipsregisteret kan gjelde forhold som tilgang, avgang (herunder utflagging), navneskifte, ny tonnasje og eierskifte. I tillegg til endringer i registerne får registeransvarlig i PTS omlag 600 henvendelser i året med informasjon og spørsmål om registrerte forhold.

### 8.1.3 Trygdepliktige arbeidstakere fordelt på skipsregister og stilling i 2007\*

	Underordnet	Overordnet	Sum
NOR	9 563	10 696	20 259
NIS	447	1 933	2 380
UTL.	1 704	2 982	4 686
TOTALT	11 714	15 611	27 325

\* Tabellen er basert på gjennomsnittstall pr. måned t.o.m. termin 5 og omfatter ikke arbeidstakere med trekk av avgift i sykepenger o.l. (ca. 500 i gjennomsnitt til enhver tid).

#### 8.1.4 Trygdepliktige arbeidstakere fordelt på skipstype og stilling i 2007\*

SKIPSTYPE*)	Underordnet	Overordnet	I alt****)
Tankskip (0, 1)	677	1 271	1 948
Kombinert skip (2)	33	126	159
Bulkskip (3)	286	332	618
Stykkogods (4)	685	747	1 432
Passasjerskip/ferjer (5)	3 809	2 120	5 929
Fiske/fangstfartøyer (6)	185	1 554	1 739
Spesialskip/diverse (7, 8 noen 9)	2 967	4 854	7 821
Flyttbare boreinnretninger m.v. (9G-9G4)	1 115	1 127	2 242
Ikke spesifisert type ***)	1 162	2 125	3 287
<b>TOTALT</b>	<b>10 919</b>	<b>14 256</b>	<b>25 175</b>

\* Tabellen er basert på gjennomsnittstall pr. måned t.o.m. termin 5.

\*\*) Inndeling i skipstype følger kodene i norsk skipsregister.

\*\*\*) Her er tatt med skip hvor skipstypen ikke er oppgitt og mannskaper som ambulerer mellom fartøyer av forskjellig type og arbeidstakere medtatt på rederiets kontorliste.

\*\*\*\*) Søket er sortert etter skipstype, fnr, gruppe. Dersom en person har skiftet skip med en annen skipstype eller stilling som medfører gruppeendring, kan vedkommende bli talt flere ganger.

#### 8.1.5 Trygdepliktige arbeidstakere trukket for pensjonsavgift de siste 10 år (gj.snittstall pr. måned)\*

ÅR	Antall
<b>2007</b>	27 500**)
2006	27 064
2005	25 998
2004	25 611
2003	26 282
2002	27 451
2001	28 153
2000	28 798
1999	28 806
1998	28 690

\* Her er også tatt med antall arbeidstakere med trekk av avgift i sykepenges o.l.

\*\* I løpet av 2007 er trekk av avgift foretatt av 160 NAV-kontorer (gj.snitt). Pr. 31.12.2007 var det registrert 984 rederier som innbetaler pensjonsavgift.

#### 8.1.6 Frivillig trygdede arbeidstakere som har innbetalt pensjonsavgift de siste 10 år\*, kr pr. år

ÅR	Antall	Beløp
<b>2007</b>	28	517 878
2006	39	890 310
2005	37	774 166
2004	38	668 624
2003	33	718 547
2002	30	407 960
2001	35	511 720
2000	2	36 198
1999	1	28 836
1998	3	62 586

\* Etter ordningen med frivillig individuell trygd innbetaler arbeidstakeren selv både arbeidstakeravgift og rederiavgift.



## 8.2 AVGIFTSINNKREVIING

8.2.1 Fordeling av innbetalte pensjonsavgifter de siste 10 år, mill. kroner pr. år

Gj.snittlig pensjonsavgift pr. arbeidstaker de siste 10 år, kr pr. måned

ÅR	Arbeidstakere	Rederier	Sum	Arbeidstakere	Rederier	Sum
2007	224	444	668	679	1 371	2 050
2006	206	385	590	633	1 206	1 839
2005	195	356	551	625	1 161	1 786
2004	188	338	526	612	1 122	1 734
2003	185	339	524	586	1 099	1 685
2002	182	338	521	554	1 046	1 600
2001	179	336	515	529	1 014	1 543
2000	174	322	496	503	947	1 450
1999	167	314	482	483	924	1 407
1998	158	288	447	460	851	1 311

### 8.2.2 Antall inkassotiltak i 2007/2006 (jf. pkt. 7.5)

TYPE TILTAK	2007	2006
Purring på manglende innbetaling	2 095	2 300
Tilgang av inkassosaker	201	244
Fordringsanmeldelser i konkursbo	8	9
Fodr. anmeldelser ved tvangssalg	0	1
Begjært utlegg	44	25
Arrest i skip	0	0
Forkynt konkursvarsel	6	8
Begjært konkurs	2	6
Begjært tvangsauksjon	0	0
Forliksklage	0	0
Politianmeldelser	0	0
SUM	2 356	2 593

## 8.2.3 Årsregnskap (hovedtall) i årene 1950-2007, mill. kroner

ÅR	UTGIFTER				INNTEKTER					RESULTAT	FONDS	
	Pensjoner	Tilbakebetalt avgift.	Adm. mv.	SUM	Pensjonsavgifter	Tilskudd fra staten <sup>1)</sup>	Laste fyavg. <sup>1)</sup>	Finansinnt. m.m.	SUM		Reg.fond pr. 31.12 <sup>2)</sup>	Total kap. pr. 31.12 <sup>2)</sup>
1950	12	0	1	13	23	1	1	5	30	17	28	214
1951	14	0	1	15	26	1	1	5	34	19	47	233
1952	19	0	1	19	30	2	1	6	39	20	68	254
1953	25	0	1	25	35	3	2	6	46	20	88	274
1954	29	0	1	30	33	3	2	7	45	15	103	289
1955	34	0	1	35	36	2	2	8	47	12	114	300
1956	40	0	1	41	37	0	2	9	48	7	122	308
1957	47	0	1	48	42	0	2	10	53	5	127	313
1958	55	0	1	56	45	0	2	12	59	3	130	316
1959	60	0	1	61	49	0	2	12	63	3	133	319
1960	61	0	1	62	51	0	2	12	65	3	135	321
1961	62	0	1	63	53	0	3	13	69	6	142	328
1962	73	0	2	75	63	0	4	13	80	5	147	333
1963	92	0	2	94	90	0	5	13	108	13	160	346
1964	113	0	2	115	116	14	4	16	149	33	193	379
1965	112	0	2	114	120	13	4	17	154	40	233	419
1966	112	0	2	115	114	14	4	20	152	37	270	456
1967	115	0	3	118	112	29	4	22	167	49	319	505
1968	133	0	3	136	109	35	5	27	175	39	358	544
1969	141	0	4	146	99	42	8	31	180	34	392	578
1970	147	0	5	152	92	45	7	34	178	26	418	604
1971	184	0	5	190	94	77	8	36	215	26	444	630
1972	194	0	6	200	96	79	8	36	219	19	463	649
1973	197	0	6	204	94	85	8	38	226	22	485	671
1974	211	0	7	218	90	88	8	42	229	11	497	683
1975	250	0	7	257	103	101	8	44	256	-1	496	682
1976	310	0	8	318	160	119	8	43	330	12	507	693
1977	330	0	9	339	186	127	8	47	368	29	536	722
1978	358	0	10	369	187	143	7	53	391	22	558	744
1979	372	0	10	382	183	150	7	55	396	13	572	758
1980	407	0	11	418	202	165	8	60	434	16	587	773
1981	439	0	13	452	230	181	8	66	484	33	620	806
1982	466	0	14	480	255	199	8	76	537	57	677	863
1983	494	0	15	509	264	222	0	91	578	69	745	931
1984	501	0	15	516	265	227	0	97	588	72	817	1 003
1985	513	1	16	529	281	232	0	106	619	90	907	1 093
1986	537	1	17	554	268	240	0	123	631	77	984	1 170
1987	557	1	18	575	245	245	0	140	630	55	1 040	1 226
1988	573	1	18	591	230	245	0	152	626	35	1 075	1 261
1989	597	1	21	618	194	244	0	171	609	-9	1 066	1 252
1990	605	1	24	630	260	245	0	149	654	24	1 090	1 276
1991	619	1	27	647	273	239	0	138	651	4	1 094	1 280
1992	639	1	22	662	289	235	0	144	668	6	1 100	1 286
1993	668	6	23	697	295	228	0	236	759	62	1 162	1 348
1994	671	13	22	706	319	219	0	63	600	-106	1 056	1 242
1995	692	12	23	727	334	214	0	75	622	-104	952	1 138
1996	712	16	23	750	356	208	0	80	644	-106	846	1 032
1997	725	16	23	765	397	204	0	60	661	-104	742	928
1998	765	21	23	809	447	202	0	53	702	-107	635	821
1999	769	22	23	814	482	199	0	55	736	-79	556	742
2000	805	24	24	852	496	194	0	63	753	-99	457	643
2001	900	23	23	945	515	190	0	54	759	-186	271	457
2002	934	26	24	984	521	183	0	43	747	-237	35	221
2003	995	23	25	1 043	524	497	0	14	1 035	-8	27	221
2004	1 070	29	27	1 125	526	580	0	7	1 113	-12	14	200
2005	1 126	31	30	1 187	551	638	0	7	1 196	9	23	209
2006	1 189	43	27	1 258	590	662	0	9	1 261	3	26	212
2007	1 258	21	28	1 307	668	608	0	15	1 291	-16	10	196

<sup>1)</sup> Etter at laste- og fyavgiften falt bort i 1983, har trygden fått et årlig statstilskudd på 8 mill. kroner.

<sup>2)</sup> Totalkapitalen utgjøres av reguleringsfond samt grunnfond på 186 mill. kroner.

<sup>3)</sup> I 2003 ble reguleringsfondet oppbrukt. F.o.m. 2003 gjelder beløpet i denne kolonnen mellomværende mellom staten og PTS. Resultatet for 2006 og 2007 gjelder underdekning inkludert garantitilskudd. Den reelle underdekning eksklusiv garantitilskudd utgjorde 503 mill. kroner i 2006 og 482 mill. kroner i 2007.

## 8.2.4 Statens tilskudd til PTS 1998 - 2007, mill. kroner

ÅR	Krigs- farts- tillegg	Enkepensjon sluttet før 1.9.39	Utenl. hval- fangst	Fast til- skudd	Tilskudd tom 2006	Tilskudd Veil. kontor	Garanti- til- skudd*	TOTALT
2007	132,5	0,02	1,3	8			466,2	608
2006	139,4	0,03	1,3	8	6,25	1,6	505,4	662
2005	151,9	0,1	1,5	8	6,25	1,6	468,7	638
2004	165,7	0,1	1,8	8	6,25	1,6	396,5	580
2003	159,5	0,1	2,3	8	6,25	1,6	319,3	497
2002	163,9	0,1	2,8	8	6,25	1,6		183
2001	172,6	0,1	3,2	8	6,25			190
2000	176,2	0,1	3,6	8	6,25			194
1999	181,1	0,2	3,7	8	6,25			199
1998	183,6	0,2	4,4	8	6,25			202
SUM	1 626,4	1,1	25,9	80	56,3	8,0	2 156,1	3 954

\*Beløpet omfatter også en buffer på 10 mill. kroner som skal tilbakebetales departementet.

## 8.3 ANTALL PENSJONER

### 8.3.1 Utviklingen i 2007 i ant. pensjoner og beløp fordelt på pensjonsart pr. 31.12.2007 (2006)

PENSJONSART	Antall 1.1.07	Tilgang 2007 *)	Avgang 2007 **)	Antall 31.12.07	Sum årlig pensjon (1000 kr) 2007	2006
Alderspensjon før 67 år	6 981	1 205	1 151	7 035	1 065 509	990 445
Alderspensjon etter 67 år	7 862	73	1 162	6 773	79 463	87 767
Enkepensjon	7 245	217	738	6 724	95 442	9 7 281
Barnpensjon	2	0	0	2	18	0
SUM	22 090	1 495	3 051	20 534	1 240 413	1 175 510

\*) I tallet for tilgang er medregnet 216 etterlattepensjoner etter alderspensjonister.

\*\*\*) I tallet for avgang er medregnet 1 457 pensjoner hvor pensjonisten døde, 983 pensjoner hvor pensjonisten fylte 67 år eller ble tilstått 100 % uførepensjon fra folketrygden m.v., 531 pensjoner mindre enn 4 % av folketrygdens grunnbeløp, utløst med kapitalverdien, og 15 pensjoner hvor pensjonisten gjenopptok tjenesten til sjøs.

## 8.3.2 Antall pensjoner pr. 31.12 i de siste 10 år\*

2007	2006	2005	2004	2003	2002	2001	2000	1999	1998
20 534	22 090	23 163	24 154	25 073	26 532	27 957	29 476	30 119	30 679

Antall pensjoner pr. 31.12	2007	2006
8.3.3 redusert pga. uttak før pensjonsalderen	750	838
8.3.4 med ventetillegg etter overgangsregler (som varer livet ut)	15	20

## 8.3.5 Antall alderspensjoner før 67 år fordelt etter minstekrav til fartstid\* pr. 31.12.2007

PENSJONSGIVENDE FARTSMD	150	12	SUM
Antall pr. 31.12.	6 354	681	7 035

\* Hovedkravet for rett til pensjon er 150 måneder. Unntaksvis er det nok med minst 12 måneder her, hvis arbeidstaker også har fartstid i annen ordning slik at summen av fartstid blir minst 150 måneder.

## 8.3.6 Antall pensjoner fordelt etter alder pr. 31.12.2007

Fylt alder	ALDERSPENSJON		ENKEPENSJON	
	Antall	Andel i %	Antall	Andel i %
- 49 år			4	0
50-54			10	0
55-59	90	1	20	0
60-61	1 579	11	15	0
62-64	3 530	26	46	1
65-66	1 836	13	39	1
67-69	206	1	91	1
70-74	1 106	8	325	5
75-79	2 125	15	1 019	15
80-84	1 569	11	2 067	31
85-89	1 321	10	1 977	29
90-	446	3	1 111	17
<b>SUM</b>	<b>13 808</b>	<b>100</b>	<b>6 724</b>	<b>100</b>
<b>Herav:</b>				
før 67 år	7 035	51	134	2
etter 67 år	6 773	49	6 590	98

### 8.3.7 Alderspensjoner før 67 år fordelt etter størrelsen på pensjonen pr. 31.12.2007\*

Pensjoner i alt		Prosentvis fordeling av årlig pensjon kr 1 000													Gj.snitt.
Antall	Beløp	30	40	50	60	70	80	90	100	110	120	130	>130	pensjon kr	
6 993	1 065 484 032	6	2	2	2	4	4	6	6	5	4	4	55	152 364	

\* Tabellen omfatter ikke fastlåste småpensjoner i tilfelle hvor det også ytes 100 % uførepensjon eller lignende etter folketrygdens regelverk.

### 8.3.8 Ant. pensjoner fordelt etter fradrag for pensjon fra personskadetrygd pr. 31.12, kr pr. år\*

ART	TOTALT		KIP		KEP		YSU		YSE	
	Ant.	Fradr.	Ant.	Fradr.	Ant.	Fradr.	Ant.	Fradr.	Ant.	Fradr.
Alderspensjon										
før 67 år	1	18 204	0	0	0	0	1	18 204	0	0
etter 67 år	1 099	21 576 660	1 043	21 557 856	14	1 908	42	16 896	0	0
Enkepensjon	3 013	34 216 776	13	70 296 2 852	32 590 068	3	8 748	145	1 547 664	
SUM	4 113	55 811 640	1 056	21 628 152 2 866	32 591 976	46	4 3848	145	1 547 664	

\* Forkortelsene i tabellen gjelder krigsinvalidpensjon (KIP), krigsenkepensjon (KEP), uførepensjon fra tidligere yrkeskadetrygd (YSU) og enkepensjon fra tidligere yrkesskadetrygd (YSE).

### 8.3.9 Antall alderspensjoner før fylte 67 år med barnetillegg pr. 31.12.2007

PENSJONER MED BARNETILLEGG	252	74	16	4	I alt 346
Antall barn pr. person	1	2	3	4	1,3*
Sum antall barn	252	148	48	16	464

\* Gjennomsnittlig antall barn

### 8.3.10 Alderspensjoner med pensjonstillegg pr. 31.12.\* etter lovens § 6

FØDT	Antall	Antall	Pensjonstillegg pr. 31.12.2007**	
	31.12.2007	31.12.2006	Totalt kr	Gjennomsnitt kr
1939		19		
1940	29	352	1 243 224	42 870
1941	355	351	15 635 256	44 043
1942	421	422	18 638 988	44 273
1943	389	387	14 757 540	37 937
1944	379	359	14 733 396	38 874
1945	349	274	13 300 692	38 111
1946	255	161	8 536 632	33 477
1947	151		5 078 844	33 635
SUM	2 328	2 325	91 924 572	39 487

\* 23 % for årsklassene 1938 - 1942, 20 % for årsklassene 1943 - 1945 og 17 % for årsklassen 1946-1947.

\*\* Samlet utbetaling av pensjonstillegg i 2007 utgjorde 94,1 mill. kroner.

## 8.3.11 Antall pensjoner med beløp fordelt på fylker/utlandet pr. 31.12.2007

FYLKER	Antall	Prosent	Ant. pr. 1000 innbyggere	ÅRLIG PENSJON kr
Hordaland	2 970	14	6	181 281 048
Vestfold	2 449	12	11	109 075 692
Rogaland	2 090	10	5	129 503 124
Møre og Romsdal	1 941	9	8	147 820 092
Nordland	1 302	6	6	100 383 984
Aust-Agder	920	4	9	53 428 572
Vest-Agder	904	4	5	53 377 128
Østfold	815	4	3	41 624 844
Sør-Trøndelag	806	4	3	61 518 228
Troms	771	4	5	59 383 944
Oslo	765	4	1	31 840 992
Akershus	660	3	1	29 074 680
Telemark	560	3	3	29 724 420
Sogn og Fjordane	475	2	4	37 659 648
Buskerud	337	2	1	19 375 416
Finnmark	262	1	4	21 647 772
Nord-Trøndelag	238	1	2	20 076 924
Hedmark	146	1	1	9 359 028
Oppland	114	1	1	7 100 616
TOTALT I NORGE	18 525	90	4	1 143 256 152
Utenfor Norge	2 009	10		97 156 416
TOTALT	20 534	100		1 240 412 568

## 8.4. TILBAKEBETALING VED OPPNÅDD PENSJONSALDER I DE SISTE 10 ÅR, kr pr. år

ÅR	Antall	Tilbakebetalt beløp	Gjennomsnitt
<b>2007</b>	915	21 313 403	23 293
2006	2 081	42 913 863	20 622
2005	1 435	30 615 690	21 335
2004	1 338	28 567 076	21 351
2003	1 149	23 418 989	20 382
2002	1 364	25 992 679	19 056
2001	1 239	22 564 055	18 212
2000	1 275	23 946 392	18 781
1999	1 262	22 259 437	17 638
1998	1 210	21 418 277	17 701

## 8.5 INFORMASJON OG SAKSBEHANDLING

### 8.5.1 Antall personer informert direkte om sine rettigheter i 1998-2007\*

	2007	2006	2005	2004	2003	2002	2001	2000	1999	1998
Personer informert	0	6 151	3 075	1 883	1 314	1 892	3 393	1 790	3 113	501

\*Ordningen med direkte informasjon til de enkelte rettighetshavere før pensjonering, tok til i 1998.

Ordningene omfattet opprinnelig personer over 62 år som ikke selv hadde søkt om pensjon. I perioden 1998-2005 ble slik direkte informasjon gitt til i alt 6 000 personer. F.o.m. 2005 gis informasjon til alle berettigede noen måneder før de fyller 60 år. Sum informerte i perioden 1998 - 31.2.2007: 23 112 personer.

### 8.5.2 Antall pensjonskrav behandlet 2001-2007

ÅR	NYE KRAV	RESULTAT 31.12.2007				
		Ikke ferdig-behandlet	Nye pensjoner	Tilbakebetalt avgift	Foreløpig avslag	Endelig avslag
<b>2007</b>	2 240	382	799	684	129	246
2006	3 584	2	1 115	1 876	222	369
2005	3 577	0	1 201	1 419	299	658
2004	3 623	0	1 311	1 225	373	714
2003	3 243	0	1 123	1 052	445	623
2002	3 366	0	1 078	1 128	445	715
2001	3 701	0	1 210	1 248	316	927

### 8.5.3 Antall ankesaker behandlet i Trygderetten

	2007	2006
Restanser i Trygderetten pr. 1. januar	0	1
Sendt Trygderetten i året	1	0
Avgjort i Trygderetten i året	1*	1
Restanser i Trygderetten pr. 31.12.	0	0

\* PTS' vedtak stadfestet

## SATSER PR. 31.12.2007 (KR)

### 1. PENSJONSAVGIFT, KR. PR. MÅNED

	Arbeidstakeravgift	Rederiavgift fiske/fangst
Fartstid som		
overordnet	688	1 032
underordnet	535	802

Den ordinære rederiavgiften utenom fiske og fangst er 3,3 prosent av bruttoinntekten om bord.

### 2. ORDINÆR SJØMANNSPENSJON 60 - 67 ÅR, KR. PR. ÅR\*

	Pr. fartsmd.	360 md.
Fartstid som		
overordnet	534,88	192 557
underordnet etter 30.4.93	446,72	160 819
underordnet før 1.5.93	382,06	137 542

\*Pensjonen øker med 10% for hvert barn under 18 år som pensjonisten forsørger. Sjømannspensjonist som har opptjent minst 36 pensjongivende farts måneder i løpet av de siste 60 måneder før pensjonen tas ut, eller før oppnådd pensjonsalder, har rett til et pensjonstillegg hvis vedkommende ikke har en årlig pensjongivende inntekt over to ganger folketrygdens grunnbeløp. Tillegget utgjør 20% for pensjonister født i årene 1943-45. Tillegget blir lavere for senere årskull.

Det ytes ikke sjømannspensjon til den som har fulle ytelser etter folketrygdens regelverk som ufør eller som AFP-pensjonist.

