



Reindriften
Boazodoallohállidahas
Báatsoe-burriej reereme



www.reindriften.no

Årsrapport 2008

Innholdsfortegnelse

1. Innledning	1
1.1 Om Reindriftsforvaltningen	1
1.2 Organisasjon	1
1.3 Overordnede mål	2
2. Året som gikk – 2008	3
2.1 Ressursforvaltning	4
2.1.1 Ny reindrifftslov	4
2.1.2 Fastsetting av rammebetingelser	4
2.1.3 Oppfølging av arbeidet med å tilpasse reintallet til beiteressursene	4
2.1.4 Utvikling av kriterier for fastsetting av øvre reintall	5
2.1.5 Overvåkningsprogrammet for lavbeitene i Finnmark	5
2.1.6 Tapsforebyggende tiltak i forhold til rovvilt	5
2.1.7 Dyrevelferd	5
2.1.8 Pramming	5
2.1.9 Grensegjerde mot Finland, Sverige og Russland	5
2.2 Arealvern	6
2.2.1 Oppfølging av reindriftens ekspropriasjonssøknader i Rørosområdet	6
2.2.2 Metode for verdiklassifisering av reindriftens arealer	6
2.2.3 Vindmøller	6
2.2.4 Arbeid med å dokumentere reindriftens arealbruk	6
2.2.5 Endringer av lover og forskrifter og økt kompetanse	7
2.2.6 Kart og kartverktøy	7
2.3 Reindrifftsbasert næringsutvikling	7
2.3.1 Økt verdiskaping	7
2.3.2 Styrke kvinnenes posisjon i reindriften	8
2.3.3 Markedstiltak	8
2.3.4 Gjennomgang av flaskehals	8
2.4 Tilskuddsforvaltning	9
2.4.1 Tilskudd til siidaandeler, tamreinlag og distrikter	9
2.4.2 Gjeterhytter	10
2.4.3 Statens fjellstuer	10
2.4.4 Konfliktforebyggende tiltak	10
2.4.5 Reindrifftsfond	11
2.5 Samhandling – Informasjon	11
2.5.1 Informasjonsvirksomhet	11
2.5.2 Konsultasjoner	12
2.6 Internadministrasjon	13
2.6.1 Kommunikasjon og informasjon	13
2.6.2 Inkluderende og stimulerende personalpolitikk	13
2.6.3 Ligestilling	14
2.6.4 Internkontroll og risikostyring	15
2.6.5 Innkjøp	15
2.6.6 Elektronisk forvaltning ved hjelp av IKT	15
2.6.7 Beredskap og sikkerhet	16
2.6.8 Grønn stat	16
2.6.9 Statlige tjenester - brukerundersøkelse	16
3. Økonomi	17
3.1 Kapittel 1147 - Reindrifftsforvaltningen	17
3.2 Kapittel 1151 – Reindrifftsavtalen	19
4. Reindrifftsstyrets virksomhet i 2008	20
5. Reindriftens Utviklingsfonds virksomhet i 2008	21

1. Innledning

1.1 Om Reindriftsforvaltningen

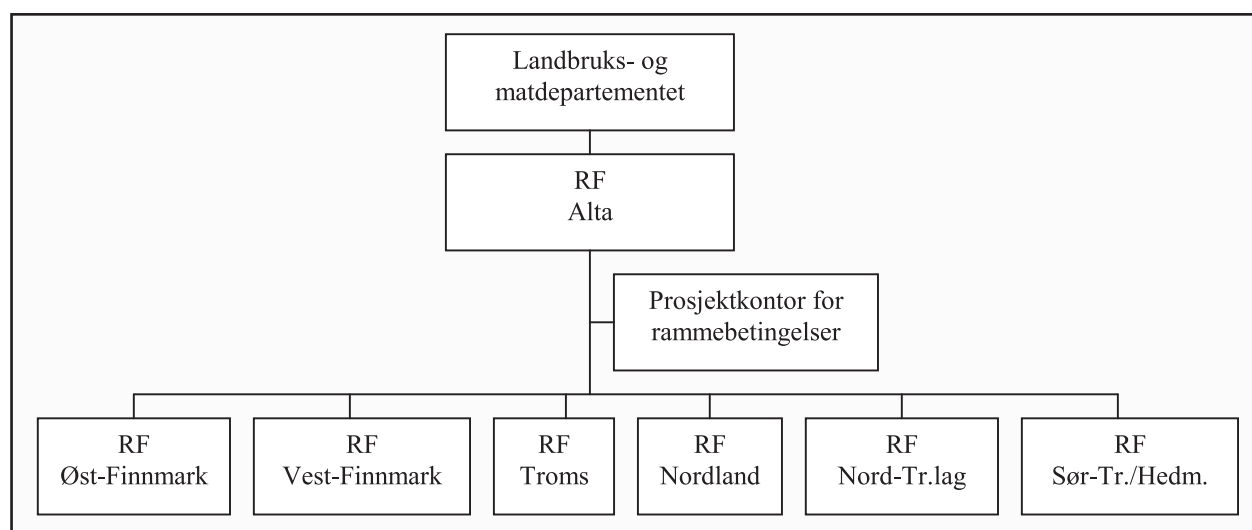
Reindriftsforvaltningen er statens forvaltningsorgan i saker som angår reindrift, er underlagt Landbruks- og matdepartementet og er ansvarlig for administrasjon av tamreindriften i Norge.

Reindriftsforvaltningen fungerer som sekretariat og utøvende organ for Reindriftsstyret og områdestyrene, og har i tillegg en viktig veiledningsrolle i forhold til næringen. Ved siden av disse oppgavene, skal Reindriftsforvaltningen være et støtte- og utredningsorgan for Landbruks- og matdepartementet. Totalt sett innebærer dette at Reindriftsforvaltningens rolle i samfunnet er å være bindeledd mellom reindriftsnæringen og staten. Dette vil også være den viktigste funksjonen for Reindriftsforvaltningen i årene fremover.

Reindriftsforvaltningens hovedoppgaver er arealforvaltning, ressurovervåking, forvaltning av virkemiddelordninger og forskrifter samt vedlikehold av grensegjerder. Videre har Reindriftsforvaltningen ansvar for kontakt med kommuner og andre forvaltningsorganer i saker som angår reindriften. Reindriftsforvaltningen har også driftsansvar for Statens Fjellstuer i Finnmark.

1.2 Organisasjon

Reindriftsforvaltningen er underlagt Landbruks- og matdepartementet. Forvaltningen består av hovedkontor i Alta og seks regionale kontorer – ett for hvert reinbeiteområde. Under kontoret i Sør-Trøndelag/Hedmark sorterer også tamreindriften i Trollheimen og tamreinlagene i Sør-Norge. I tillegg er det et prosjektkontor i Kautokeino som har ansvar for reindriften rammebetingelser. Kontoret avvikles 31.12.08 og arbeidsoppgavene overføres hovedkontoret i Alta.



Organisasjonskart Reindriftsforvaltningen

I 2008 var det til sammen 60 ansatte (58,1 årsverk) i Reindriftsforvaltningen. Ved hovedkontoret i Alta var det 22 ansatte (21,3 årsverk), herav en med kontorsted Prosjektkontoret i Kautokeino og to med kontorsted Øst-Finnmark. Ved prosjektkontoret i Kautokeino var det tre ansatte (3 årsverk). I Øst-Finnmark var det seks ansatte (6 årsverk), i Vest-Finnmark åtte ansatte (8 årsverk), i Troms fem ansatte (4,5 årsverk), i Nordland seks ansatte (6 årsverk), i Nord-Trøndelag seks ansatte (4,3 årsverk) og i Sør-Trøndelag/Hedmark fem ansatte (5 årsverk).

1.3 Overordnede mål

Reindriftsforvaltningens overordnede mål er å bidra til at målene i reindriftspolitikken nås. De mål og retningslinjer som ligger til grunn for reindriftspolitikken fremgår av St.meld. nr 28 (1991-92) – en bærekraftig reindrift, og av Inst. S. nr. 167 (1991-92). I innstillingen konkretiseres ”en bærekraftig reindrift ”gjennom følgende tre mål:

- Økologisk bærekraft.
- Økonomisk bærekraft.
- Kulturell bærekraft.

Disse tre målene står i en innbyrdes sammenheng: økologisk bærekraft gir grunnlag for økonomisk bærekraft, og sammen gir økologisk og økonomisk bærekraft mulighet for å ivareta og utvikle kulturell bærekraft.

Økologisk bærekraft forutsetter at det legges avgjørende vekt på å forvalte beitegrunnlaget slik at beitebalansen sikres. Dette oppnås ved tilpasning av reintallet og ved reduksjon av inngrep i ressursgrunnlaget. *Økonomisk bærekraft* forutsetter at det legges vekt på produktivitet, kostnadseffektivitet, inntektsnivå og inntjeningsevne. Dette betinger et rimelig forhold mellom ressursgrunnlag og antall reindriftsutøvere. Næringen har stor betydning for opprettholdelse og utvikling av et levende samisk samfunn – økonomisk, sosialt og kulturelt. Stabil sysselsetting og klare rammebetingelser for den enkelte næringsutøver bidrar til at næringen kan stå frem som sentral bærer av samisk kultur. Målsettingen om *kulturell bærekraft* forutsetter at reindriftspolitikken, reindriften og forvaltningen av reindriften ses i en samepolitisk sammenheng.

Med utgangspunkt i disse overordnede målene, har Landbruks- og matdepartementet satt opp seks resultatområder for Reindriftsforvaltningen. Disse er ressursforvaltning, arealvern, reindriftsbasert næringsutvikling, tilskuddsforvaltning, samhandling/informasjon og intern-administrasjon.

2. Året som gikk – 2008

I tildelingsbrevet fra Landbruks- og matdepartementet beskrives de av Reindriftsforvaltningens oppgaver som skal ha høyest prioritet. Disse kan oppsummeres i følgende punkter:

- Implementering av ny reindriftslov, herunder legge til rette slik at distriktene får utarbeidet bruksregler.
- Revidering av den treårige planen for oppfølging og fastsetting av rammebetingelser i reindriften.
- Oppfølging av reindriftens ekspropriasjonssøknader i Røros regionen.
- Metode for verdiklassifisering av reindriftens arealer.
- Oppfølging av ny plan- og bygningslov.
- Styrke kvinners posisjon i reindriften.
- Overvåkningsprogrammet for Finnmarksvidda.

Landbruks- og matdepartementet har i forbindelse med tildelingsbrevet for 2008 lagt til grunn følgende prioriterte resultatområder for Reindriftsforvaltningen:

1. Ressursforvaltning.
2. Arealvern.
3. Reindriftsbasert næringsutvikling.
4. Tilskuddsforvaltning.
5. Samhandling – informasjon.
6. Intern-administrasjon.

2.1 Ressursforvaltning

Resultatområdet ressursforvaltning skal bidra til å sikre ressursgrunnet for en bærekraftig reindrift og etablering av forutsigbare rammebetingelser for næringen. Arbeidsoppgavene omfatter blant annet samarbeid med næringen ved utredning og fastsetting av rammebetingelser, drive veiledning og føre kontroll med at rammebetingelsene overholdes. Videre inngår samarbeid med miljøforvaltningen om forebygging av rovvilttap, føre kontroll og kvalitetssikre reintall gjennom offentlige reinteillinger, beitebefaringer, administrering av transport, fornying og vedlikehold av grensegjerder, samt informasjon og veiledning til distriktsstyrer, siidaer og den enkelte reineier. Dette resultatområdet krever betydelige menneskelige og økonomiske ressurser.

2.1.1 Ny reindriftslov

Ny reindriftslov trådte i kraft 1. juli 2007. Reindriftsforvaltningen har i samarbeid med Landbruks- og matdepartementet utarbeidet en plan for implementering av loven. I 2008 har Reindriftsforvaltningen gjennomført informasjonsmøter i alle reinbeiteområdene for reindriftnæringen samt for styringsorganene. Videre er det avholdt informasjonsmøte for reinpolitiet og politijurister i Troms og Finnmark, der det er vektlagt informasjon om lovens bestemmelser, herunder utarbeidelse av bruksregler. Det er også avholdt kurs for ansatte i Reindriftsforvaltningen. Informasjon om loven er også formidlet til næringen via ulike informasjonskanaler. Reindriftsforvaltningen har også bistått Landbruks- og matdepartementet i arbeidet med utarbeidelse av lovforskrifter, og dette arbeidet vil fortsette i 2009. Det er også i 2008 gitt veiledning til flere reinbeitedistrikter i forbindelse med utarbeidelse av bruksregler, og dette arbeidet vil videreføres og styrkes i 2009. Reindriftsforvaltningen har også deltatt i arbeidet med å utarbeide veileder for reintallsfastsetting.

2.1.2 Fastsetting av rammebetingelser

Reindriftsforvaltningen har slutført arbeidet med den treårige prosjektplanen i 2008 med bakgrunn i ny reindriftslov. Det er utarbeidet en statusrapport for de enkelte delprosjektene. Det er også oversendt resultatrapport over de ferdige prosjektene. Det er videre i 2008 laget mandat for gjennomgang av distriktsinndelingen i Varanger, som har vært ute på høring i de berørte distrikter. Arbeidet fortsetter i 2009.

I arbeidet med distriktsinndeling mellom Karasjok og Polmak er det et reinbeiterettsutvalg som har vurdert grensedragningen. Utvalgets arbeid ble lagt frem for reindriftsstyret i september 2008. Endelig fastsetting av grenser fremmes for reindriftsstyret i løpet av første halvdel av 2009.

2.1.3 Oppfølging av arbeidet med å tilpasse reintallet til beiteressursene

Reindriftsforvaltningen gjennomfører løpende veiledning for næringen om betydningen av økt produksjon, herunder økt uttak av kalv.

Det er i 2008 gjennomført tellinger i Øst-Finnmark, Vest-Finnmark og i Sør-Trøndelag/Hedmark for kontroll av reintall. Reindriftsforvaltningen har også holdt Landbruks- og matdepartementet orientert om antall slaktet rein.

2.1.4 Utvikling av kriterier for fastsetting av øvre reintall

I januar 2008 nedsatte Landbruks- og matdepartementet en arbeidsgruppe med representanter fra reindriften, forskning og myndighetene for å utvikle kriterier for fastsettelse av et økologisk bærekraftig reintall. Reindriftsforvaltningen har deltatt i arbeidsgruppen og har formidlet ut rapporten til alle reinbeitedistriktene.

2.1.5 Overvåkningsprogrammet for lavbeitene i Finnmark

De siste 25 årene har det vært sterkt fokus på tilstanden til lavbeitene på Finnmarksvidda. Reindriftsforvaltningen igangsatte i 1998 et overvåkningsprogram for å fremskaffe kunnskapsgrunnlag for den framtidige forvaltningen av lavbeitene. Det ble sist igangsatt undersøkelse i 2006 som ble ferdigstilt i 2007. Denne viste at det generelt har vært en svak økning i lavdekket i forhold til registreringen i 2000.

2.1.6 Tapsforebyggende tiltak i forhold til rovvilt

Reindriftsforvaltningen kvalitetssikrer reintallene som reieneierne oppgir i Melding om reindrift, og oversender dette til Fylkesmannen. Videre vurderer forvaltningen beiteforhold og driftsforhold for den enkelte siida, og påpeker forhold som har hatt betydning for rovvilttapene. Reindriftsforvaltningen arbeider mot rovviltneemdene i fylkene med å fremstille rovdyrproblematikken på en mest mulig tydelig måte for å belyse næringens reelle problemsituasjon.

2.1.7 Dyrevelferd

Det er i reinbeiteområdene opprettet beredskapsutvalg med representanter fra områdestyret, Mattilsynet og en representant fra næringen. Beredskapsutvalgene skal vurdere beitesituasjonen i reinbeiteområdet. Gruppene har utformet mandat og arbeidsplaner, og skal være forberedt på eventuelle henvendelser fra distriktene. I 2008 har de fleste utvalgene i de ulike reinbeiteområdene avholdt møter vedrørende beite-/driftsforhold og vurdert mulige tiltak ved eventuelt behov. Det har i 2008 ikke vært behov for tiltak.

2.1.8 Pramming

Reindriftsforvaltningen i Vest-Finnmark organiserer og administrerer frakt av rein med landgangsfartøy til og fra øy- og ytterdistriktene i Nord-Troms og Finnmark. Det ble i 2008 fraktet ca. 26.000 rein med landgangsfartøy fordelt på ca. tre uker på våren og ca. tre uker om høsten.

2.1.9 Grensegjerde mot Finland, Sverige og Russland

For 2008 er det i Vest-Finnmark gjennomført vedlikehold av grensegjerde mot Finland på ca. 180 km. I Øst-Finnmark reinbeiteområde er det gjennomført vedlikehold på to strekninger mot Finland på til sammen 21,5 km.

Utfordringer fremover

- I områder med fellesbeiter, som vinterbeiter i Finnmark, kan det være utfordringer med å dele beiteresursene ved utarbeidelsene av bruksreglene.

2.2 Arealvern

Resultatområdet omfatter forvaltningens arbeid med å sikre reindriftens arealer og rettigheter. Reindriftsforvaltningen skal derfor arbeide for økt forståelse for reindriftens bruk av arealer, særlig opp mot kommuner og fylkeskommuner. Inngrep og forstyrrelser innenfor reinbeiteområdene har akselerert de siste tiårene. Gjennom FNs miljøprogram UNEP er det dokumentert at vi med dagens utbyggingshastighet kun vil ha små arealer igjen for reindrift i 2050. Dette underbygger et behov for å få et styrket vern av reindriftens arealer, og da særlig de arealene som er avgjørende for en bærekraftig reindrift.

2.2.1 Oppfølging av reindriftens ekspropriasjonssøknader i Rørosområdet

I forbindelse med Landbruks- og matdepartementets arbeid med å tilrettelegge for reindrift i de områder hvor reindriften ikke er tilkjent beiterettigheter i Rørosregionen, har Reindriftsforvaltningen vært holdt løpende orientert av forhandlingsutvalget om fremgangen i prosessen. Reindriftsforvaltningen har på oppdrag fra Landbruks- og matdepartementet utbetalt beiteleie til grunneierne i Aursunden i desember 2008. Arbeidet med oppfølging av avtalen vil fortsette i 2009 med oppføring av gjerde i Aursunden.

2.2.2 Metode for verdiklassifisering av reindriftens arealer

Reindriftsforvaltningen har i 2008 arbeidet videre med å utvikle en metode for verdiklassifisering. Dette har skjedd i regi av en arbeidsgruppe bestående av representanter fra NRL og Reindriftsforvaltningen. Det ble i 2007 fastsatt retningslinjer for etablering av vindkraftanlegg og småkraftverk av OED og MD. Disse retningslinjene setter en del kriterier for hvilke problemstillinger og arealkategorier som er særlig viktige for reindriften. I arbeidet med å utvikle en metodikk for verdiklassifisering har man fulgt opp disse retningslinjene med hensyn til hvilke arealer som er vurdert som mest følsomme for forstyrrelser og dermed også har størst verdi.

Metodikken er i 2008 testet ut i to reinbeitedistrikt, i Nordland og Nord-Trøndelag. Målet var å forsøke å etablere et sterkere arealvern innenfor de mest verdifulle områdene innenfor hvert enkelt reinbeitedistrikt, som kan gi grunnlag for iverksettelse av rikspolitiske bestemmelser eller rikspolitiske retningslinjer. Metoden ble ikke helt ferdigstilt i 2008, noe som har sammenheng med kapasitetsproblemer på grunn av store utskiftninger av ressurspersonell. Dette arbeidet vil videreføres i 2009.

2.2.3 Vindmøller

Norges Vassdrags- og energidirektorat (NVE) har hovedansvaret for at tematiske konfliktvurderinger gjennomføres, og skal derfor varsle Reindriftsforvaltningen om alle nye og konsesjonssøkte prosjekter. I 2008 mottok ikke Reindriftsforvaltningen varsel om nye prosjekter, og har derfor ikke utarbeidet tematiske konfliktvurderinger dette året.

2.2.4 Arbeid med å dokumentere reindriftens arealbruk

Arbeidet med å dokumentere reindriftens arealbruk og sikre reindriftsarealer opptar ca. sju stillinger i etaten. Dette tilsvarer i gjennomsnitt en person per områdekontor. Mye av arbeidet

utføres i løpende prosesser som kommuneplanlegging, reguleringsplanarbeid, konsesjonssaker med mer. Gjennom deltakelse på flere seminarer har Reindrifftsforvaltningen bidratt med innlegg som visualiserer arealbruken og dokumenterer behovet for store og sammenhengende reindrifftsarealer.

2.2.5 Endringer av lover og forskrifter og økt kompetanse

Forskrift om konsekvensutredninger (KU) sikrer reindrifftsaglige utredninger når reindrifftsinteressene tilsier at det er behov for utredning, samt at de utløser krav om KU ved gjerdetiltak i reindrifften som er over 30 km. Reindrifftsforvaltningen i Alta er ansvarlig myndighet for disse gjerdetiltakene. Det er i løpet av 2008 ikke foretatt noen konsekvensutredninger.

2.2.6 Kart og kartverktøy

Reindrifftsforvaltningen ble i 2006 partner i Norge Digitalt, som er et bredt samarbeid mellom virksomheter som har ansvar for å fremskaffe stedfestet informasjon og/eller er store brukere av slik informasjon. Gjennom dette samarbeidet kan Reindrifftsforvaltningen få tilgang til grunnlagskart til bruk i egen kartproduksjon, og kartdata fra andre etater. Samarbeidet sikrer også at Reindrifftsforvaltningens arealbrukskart blir lett tilgjengelig for andre etater. Det pågår et kontinuerlig arbeid med å oppdatere eget kartmateriale for områdene. Reindrifftsforvaltningen sentralt har bidratt med utarbeidelse av kartmateriale både til reinbeitedistrikter samt for andre etter forespørsel.

Utfordringer fremover

- Reindrifftsens arealer har vært presset gjennom flere år. Det vil derfor i forbindelse med verdiklassifisering av reindrifftsens arealer kunne være vanskelig å foreta en prioritering av tilgjengelige arealer.

2.3 Reindrifftsbasert næringsutvikling

2.3.1 Økt verdiskaping

Resultatområdet omfatter forvaltningens medvirkning til økt verdiskaping, herunder etablering av tilleggsnæringer og nisjeproduksjon i reindrifften. Reindrifftsforvaltningen skal bidra til økt verdiskaping og utvikling av tilleggs- og binæringer tuftet på en bærekraftig reindrifft, gjennom samarbeid med næringens organer og andre aktører. Reindrifftsforvaltningens muligheter for å bidra i verdiskapingen er i stor grad avhengig av de rammer som gis gjennom Reindrifftsavtalen.

For 2008 har Reindrifftsens Utviklingsfond innvilget flere aktører tilskudd, samt en avsetning til VSP-rein. Utviklingsfondet har blant annet innvilget tilskudd på kr 2,6 mill. kr til tre ulike prosjekter for ombygging og utvidelse slakterier. Det er også innvilget tre tilskudd på til sammen kr 1,1 mill. kr til innkjøp av transportkasser for rein.

Reindrifftsens Utviklingsfond og styret for VSP-rein har avholdt et felles møte i 2008 for å arbeide med felles strategi for økt verdiskaping i reindrifften.

Resultatet av den støtte som er gitt over Reindriftens Utviklingsfond og VSP-rein, kan ikke måles nøyaktig, men man har siden høsten 2005 registrert en jevn økning i kjøttprisen betalt til reineier. Foreløpige tall viser at gjennomsnittlig kjøttpris til reineier fra 2007 til 2008 har økt med ca. 12 %.

2.3.2 Styrke kvinnes posisjon i reindriften

Formålet med avsetting av midler over reindriftsavtalen til kvinnerettede tiltak, er å sikre og øke kvinners deltagelse i reindriften og reindriftsrelaterte aktiviteter, og legge forholdene til rette for yrkesmessig likeverd mellom menn og kvinner i reindriftnæringen. Videre er formålet å sikre at kvinner bidrar til å styrke og videreutvikle det samiske kulturinnholdet i næringen, og bidra til en synliggjøring av kvinners verdiskaping.

Reindriftsforvaltningen har i 2008 utarbeidet brosjyre for kvinner i reindriften. Denne ferdigstilles i 2009. Arbeidet med remobilisering av kvinnenettverkene er videreført i 2008. Reindriftens Utviklingsfond har videre bevilget midler til prosjekt for bevaring av tradisjonell kunnskap og opplæring i reindriften til kvinnenettverket i Kautokeino i samarbeid med International Centre for Reindeer Husbandry. Strategiplanen for kvinnerettede tiltak skal vurderes på nytt i 2009.

Av øvrige tiltak bidrar Reindriftsforvaltningen, som sekretariat for Økonomisk til å synliggjøre kvinnes arbeid i reindriften gjennom Totalregnskapets kapittel 7 om husholdsinntekter for reindriftsfamilier.

2.3.3 Markedstiltak

Reindriftsforvaltningen har hatt observatørstatus i Kontaktforum for aktørene i kjøttbransjen (KRO), som er opprettet i regi av NRL. En av oppgavene til dette forumet, er å gi råd i forbindelse med markedsføringstiltak. Reindriftsforvaltningen har i 2008 igangsatt og ferdigstilt et arbeid med å revidere strategi for markedsføring av reinkjøtt. KRO har vært involvert i strategiarbeidet. I 2008 har Reindriftsforvaltningen deltatt på ett møte, der det fremkommer at KRO støtter konklusjonene i strategiplanen, og mener det bør igangsettes en statusundersøkelse av reinkjøttmarkedet i begynnelsen av 2009. Det er ikke foretatt generisk markedsføring i 2008 på grunn av markedssituasjonen.

Etterspørselen etter reinkjøtt i markedet synes med utgangspunkt i tilbakemeldinger fra slakterinæringen å være god. Slakteuttaket har vist en svak økning i 2008 i forhold til foregående år, noe som kombinert med stabil etterspørsel, har ført til et noe mindre lager av reinkjøtt i slutten av året. Reindriftsforvaltningen antar at tidligere års markedsføringstiltak har hatt en vesentlig innvirkning på omsetning av reinkjøtt og den positive utvikling i prisbildet.

2.3.4 Gjennomgang av flaskehals

Reindriftsforvaltningen har i 2008 kartlagt slakteri- og videreforedlingsanlegg i Finnmark. Rapporten er oversendt departementet innen fristen 1. mars 2008. I rapporten fremkommer det blant annet oversikt over slakteanlegg, beskrivelse av anlegg, vurderinger samt konklusjon i forbindelse med flaskehals for et størst mulig slakteuttak. Arbeidet med å kartlegge slakteri- og videreforedlingsanlegg sør for Finnmark vil bli gjennomført i første halvdel av 2009.

2.4 Tilskuddsforvaltning

Resultatområdet omfatter forvaltningens medvirkning til å sikre en bærekraftig reindrift i tråd med reindriftspolitikken og økonomiregelverket. Videre skal Reindriftsforvaltningen arbeide for å sikre rask og lik behandling av de enkelte utøverne i de ulike reinbeiteområdene. Reindriftsforvaltningen skal videre medvirke til et enklere og bedre regelverk, og til bedre forståelse av virkemidlenes innhold, samt føre kontroll med tilskuddsutbetalinger.

2.4.1 Tilskudd til siidaandeler, tamreinlag og distrikter

For driftsåret 2007/08 ble meldingene og tilskuddssøknadene for siidaandeler og reinbeitedistrikter behandlet innenfor målsatte frister.

Det ble videre lagt til rette for at flest mulig skulle innlevere søknader om driftstilskudd elektronisk. Omtrent 53 % av siidaandelene leverte elektronisk melding om reindrift og rovvilterstatning i 2008. Dette er omtrent samme andel som året før. Elektroniske tjenester vil bli videreutviklet i 2009 i tråd med Reindriftsforvaltningens IKT-plan.

Det ble innvilget driftstilskudd til 444 av 556 siidaandeler. Resterende siidaandeler (112) hadde ikke søkt eller fikk avslag på grunn av manglende oppfylte vilkår for tilskudd.

For behandlede søknader til Reindriftens Utviklingsfond er fordelingen slik:

Tekst	2007	2008
Tilskudd gjeterhytter ¹	58	36
Klager avslag gjeterhytter ²	0	2
Tilskudd slakteanlegg ²	7	9
Tilskudd gjerder ²	6	7
Tilskudd føring konvensjonsområde ²	6	9
Flytting konvensjonsbeiter/pramming ¹	6	8
Tilskudd kulturformål ²	0	2
Erstatning for tap/tapsforebyggende tiltak ²	1	2
Klager erstatning ²	1	0
Livdyrlån ^{2,1}	18	9
Utdanningsstipend ¹	266	270
Klager utdanningsstipend ²	3	1
Tilskudd barnehager ¹	17	Utgått
Dekning saksomkostninger juridisk bistand ²	3	5
Søknad om ekstraordinær støtte til drift ²	0	0
Innløsning av driftsenhet ^{1,2}	6	8
Forskningssaker ³	43	32
Kvinnetiltak ²	9	11
Refusjon kursavgift - klager	15	21
Avløser ved svangerskap ¹	15	17
Annet ²	34	29
Sum	514	478

¹ Behandlet administrativt ved delegert fullmakt.

² Behandlet i styret.

³ Behandlet av styret for forskningsmidler.

Det er i 2008 innvilget støtte til 17 av 32 forskningsprosjekter, med et samlet beløp på 4,7 mill. kr. Det er innvilget støtte til ulike temaer som drift og produksjon, arealinngrep, verdiskapning og formidling.

Reindriftsforvaltningen har utarbeidet veileder for alle tilskuddsordninger over reindrifftsavtalen, og denne revideres årlig samtidig med avtaleforskriftene. Både avtaleforskrifter og veileder publiseres på Reindriftsforvaltningens internettsider www.reindrift.no, og avtaleforskriftene sendes også ut til alle siidaandelsinnehavere per post.

Telling av rein er et virkemiddel for å føre kontroll med blant annet tilskuddsutbetalinger. Reindriftsforvaltningen i Vest-Finnmark har i 2008 gjennomført telling i distrikt 37 Skårfvåggi, samt administrert og gjennomført reintelling i alle distrikter i Sør-Trøndelag/Hedmark. Resultatene for områdene i Sør-Trøndelag/Hedmark ble gjennomgått i 2008 men ikke ferdigbehandlet, noe som har sammenheng med kapasitetsproblemer på grunn av utskiftninger av ressurspersonell. I distrikt 36 Cohkolat i Vest-Finnmark ble det ikke gjennomført telling på grunn av uheldige værforhold. Videre er det gjennomført telling i distrikt 16 i Øst-Finnmark reinbeiteområde. Telling ble ikke gjennomført i distrikt 14 fordi distriktet ikke fikk tilrettelagt for telling. Resultatet av dette er til vurdering.

Resultatområdet tilskuddsforvaltning ble besluttet risikovurdert i 2008, og det skal ut fra evalueringen settes inn tiltak ved at det utarbeides veileder for utfylling av melding om reindrift og tilskuddsskjema i første kvartal 2009, både for siidaandeler og saksbehandlere. Dette gjøres i løpet av første kvartal 2009 i forbindelse med innføring av nytt saksbehandlingssystem SBS.

2.4.2 Gjeterhytter

Det ble i juli 2006 igangsatt et prosjekt om gjennomgang av gjeterhytter i Vest-Finnmark. Rapporten ble ferdigstilt i mars 2008. Gjennomgangen har ført til overføring av hytter til den yngre generasjon. Det vil fremover gjennomføres en løpende oppfølging.

2.4.3 Statens fjellstuer

Statens fjellstuer består av tre helårsbemannede fjellstuer beliggende mellom Karasjok og Alta. Alle tre er veiløse og er plassert i viktige reindriftsområder på vår- og høstbeite. Reindriften bruker fjellstuen under vår- og høstflyttingen.

Ansvar for bygningsmassen ligger hos Statsbygg. Sammen med Statsbygg Nord har forvaltningen gjennomført en standardheving. I 2008 er det foretatt vanlig vedlikehold på fjellstuen.

2.4.4 Konfliktforebyggende tiltak

Reindriftsforvaltningen er stadig involvert i saker der ulike næringsinteresser er representert. Eksempler fra 2008 er beitefredningssakene fra Alta og Porsanger. For å forebygge konflikter i denne typen saker, har Reindriftsforvaltningen blant annet deltatt på og innkalt til møter, vært representert i ulike arbeids- og utredningsgrupper og gitt informasjon og veiledning via ulike kanaler. Reindriftsforvaltningen har deltatt på flere ulike møter i 2008.

Innovasjon Norge behandler og innvilger midler til konfliktforebyggende tiltak mellom reindrift og jordbruk samt mellom reindrift og annen part. I 2008 er midlene fordelt mellom

16 ulike prosjekter. I disse sakene er Reindrifftsforvaltningens lokalkontorer sterkt involvert i form av dialog med kommuner og de ulike interessene, samt kontroll av oppførte gjerder.

2.4.5 Reindrifftsfond

Reindrifftsforvaltningen har i samarbeid med Landbruks- og matdepartementet foretatt en gjennomgang i forhold til behandling av merverdiavgift i reindrifftsfond med formål å få lik behandling mellom områdene.

Utfordringer fremover:

- Avtalepartene ble enig om et særskilt tilskudd for Vest-Finnmark reinbeiteområde for driftsåret 2009/10 som skal erstatte nåværende kalve- og tidligslaktetilskudd. I forbindelse med innføringen av dette tilskuddet vil det medføre en økning av ressurser til kontroll av reintall.

2.5 Samhandling – Informasjon

2.5.1 Informasjonsvirksomhet

Resultatområdet omfatter forvaltningens medvirkning til å dokumentere reindrifftens arealbruk og rettigheter. Videre omfatter det forvaltningens medvirkning til økt forståelse og tillit mellom forvaltningen og næringens representanter med tanke på nødvendigheten av samarbeid for å nå målet om en bærekraftig reindrift. Reindrifftsforvaltningens hovedmål er en åpen og lett tilgjengelig forvaltning som samarbeider godt.

Samhandling - informasjon

Reindrifftsforvaltningen driver med informasjonsvirksomhet om aktuelle problemstillinger knyttet til reindrift i alle sammenhenger i møte med reindrifftsneringen og offentlige institusjoner.

I 2008 har mye av informasjonen fra Reindrifftsforvaltningen til reindrifftsneringen dreid seg om ny reindrifftslov. Reindrifftsforvaltningen gjennomførte i samarbeid med LMDs reindrifftsseksjon til sammen åtte informasjonsmøter om loven i alle seks reinbeiteområder. Målgruppen for disse møtene var reindrifftsutøvere.

Det ble også laget et informasjonshefte om loven på norsk og samisk. Denne er distribuert til abonnenter av Reindrifftsnytt og ellers delt ut på informasjonsmøtene og andre møter. Heftet er også distribuert til alle siidaandeler i Norge gjennom en usb-minnepenn som siidaandelene har fått tilsendt.

Ellers har det i Reindrifftsnytt vært artikler der ulike grupper som berøres av loven belyser ulike sider ved Reindrifftsloven. Også nettsiden er brukt til å informere om loven.

I tillegg har Reindrifftsforvaltningen hatt informasjonsmøter om loven for politietaten i Finnmark og Troms, herunder Reinpolitiet.

Videre har informasjon som belyser aktuelle problemstillinger knyttet til arealforvaltning, utviklingen i reindriften og de sentrale verdiene som reindriften ivaretar blitt gjennomført på følgende måte i 2008:

Reindriftnytt

Reindriftnytt utgis fire ganger i året, gjennomsnittlig 52 sider per magasin. Magasinet har ca. 1500 abonnenter, der målgruppen er reindriftsutøvere. Også andre, spesielt forvaltning i og rundt reindriftnæringen, er faste abonnenter av Reindriftnytt. Magasinets innhold er artikler knyttet til sentrale problemstillinger i reindriftnæringen og forvaltningen, for eksempel arealforvaltning, rovviltsituasjonen, lov og rett, rammebetingelser og reportasjer fra praktisk reindrift. Det er også viet plass til relevante forskningssaker. Magasinet er tilgjengelig på Reindriftsforvaltningens nettside.

Ressursregnskap for reindriftnæringen

Hvert år utarbeides det et ressursregnskap fra siste driftsår i reindriften. I ressursregnskapet følges utviklingen i næringen områdevis og på distriktsnivå med hensyn til reintall, utøvere, produksjon osv. Ressursregnskapet sendes ut til ca. 1300 mottakere. Ressursregnskapet finnes også på nett.

Totalregnskap for reindriftnæringen

Reindriftsforvaltningen er sekretariat for Økonomisk Utvalg som utarbeider Totalregnskapet. Publikasjonen viser hvilke verdier som skapes i næringen samlet sett ved utnyttelse av produksjonsfaktorene arbeid og kapital. Totalregnskapet sendes ut til ca. 1300 mottakere. Totalregnskapet finnes også på Reindriftsforvaltningens nettsider.

Avisbilag

Reindriftsforvaltningen har ikke prioritert avisbilag i 2008 som del av informasjon om reindrift.

2.5.2. Konsultasjoner

Reindriftsforvaltningen har på grunn av manglende ressurser ikke utarbeidet underveileder i forbindelse med reindrift til konsultasjonsavtalen mellom Staten og Sametinget. Dette arbeidet er prioritert i 2009.

2.6 Internadministrasjon

Resultatområdet omfatter organisasjonsutvikling, personalforvaltning, økonomistyring, informasjon og kommunikasjon, dokumentasjon, IKT og drift. Forvaltningen skal være omstillingsdyktig og formåls effektiv, og ha et kostnadseffektivt rettleidnings- og støtteapparat overfor regionkontorene og den enkelte reindriftsutøver.

Reindriftsforvaltningens mål er å arbeide for at organisasjonen skal være en effektiv organisasjon med gode rutiner og et godt arbeidsmiljø, hvor likestillingsperspektivet skal være en naturlig del av virksomheten.

2.6.1 Kommunikasjon og informasjon

Reindriftsforvaltningens informasjonsvirksomhet drives i samsvar med den statlige informasjonspolitikken. Det legges vekt på at det skal være åpenhet i og om saker som Reindriftsforvaltningen og forvaltningsorganer jobber med. I forbindelse med Reindriftsforvaltningens rolle som sekretær for områdestyrene og Reindriftsstyret, er kravet om meroffentlighet noe som vurderes i aktuelle saker.

Reindriftsforvaltningen har i 2008 startet en organisasjons- og lederutviklingsprosess. Informasjonsledelse er ikke en del av denne prosessen, men det forutsettes at plan for opplæring av ledere og medarbeidere innen informasjon og da spesielt opplæring knyttet til krisekommunikasjon vil bli gjennomført i 2009. Informasjonsrådgiver har deltatt på en øvelse i krisekommunikasjon i regi av Landbruks- og matdepartementet. Reindriftsforvaltningen har også bidratt til Mattilsynets krisekommunikasjonsøvelse. Ellers er fokus på elektronisk informasjon noe som samtlige medarbeidere har deltatt på gjennom personalsamling.

For øvrig er kommunikasjon mellom Reindriftsforvaltningen og Landbruks- og Matdepartementets informasjonsavdeling noe som prioriteres. I 2008 er det blitt en bedre informasjonsutveksling mellom enhetene gjennom to månedlige telefonmøter, og en informasjonsamling for å drøfte felles utfordringer.

Nettside

Reindriftsforvaltningens nettside oppdateres daglig med aktuelle reindriftsrelaterte saker. I tillegg til nyhetssaker finnes publikasjoner, virkemidler, søknadsskjemaer osv. fra Reindriftsforvaltningen på nett, både på norsk og nordsamisk. Også elektronisk reinmerkeregister og reindriftskart ligger på www.reindrift.no. I 2008 har det vært problemer med overgang til ny reindriftskartløsning. Merkerregisteret har også vært noe ustabil i perioder. Det betyr at brukerne har opplevd at de nettbaserte tjenestene ikke har fungert optimalt. Det er planlagt etablert en ny nettside i 2009.

2.6.2 Inkluderende og stimulerende personalpolitikk

Reindriftsforvaltningen har i 2008 igangsatt arbeid med organisasjons- og ledelsesutvikling. Dette er en prosess som også vil fortsette i 2009. I 2008 er arbeidet konsentrert om innføring av mål- og resultatstyring og lederutvikling. Dette arbeidet vil fortsette i 2009 og implementeres i etaten i løpet av siste halvdel av 2009. Videre inneholder programmet temaer som medarbeiderutvikling, teamkompetanse, medarbeidersamtaler, samhandling og miljø samt styrking av en samlet forvaltning. Videre har det i 2008 vært avholdt faste møter mellom regionale ledere for områdekantorene og sentral ledelse. I dette forum tas det tak i ulike

problemstillinger som er viktige for å utvikle organisasjonen videre, samt fokus på reindriftsfaglige utfordringer.

Reindrifftsforvaltningen har også i 2008 hatt fokus på intern kompetanseutvikling. Det var også for året 2008 avsatt midler til dette formål. Ansatte på de ulike områdekontorer og sentralt har gjennomført både interne og eksterne kurs. Det er gjennomført kurs på ulike områder etter behov. Dette gjelder kurs i GIS, for ledere, for tillitsmenn, sekretærer, arkiv og om ny planlov.

Opplæring av ansatte i samisk språk har ikke vært prioritert i 2008, men det er ansatt en person med samisk bakgrunn i 2008.

Sykefraværet i Reindrifftsforvaltningen har gått ned i 2008 i forhold til 2007, fra 6,02 % til 5,79 %. I løpet av 2008 var det sju ansatte som fratradte sine stillinger. Dette innebærer en turnover på 11,7 prosent. Ingen gikk av med pensjon i 2008.

Arbeidet med HMS er påbegynt og skal ferdigstilles i løpet av 2009. Det er i 2008 også vedtatt lokal lønnspolitikk. Videre er det inngått avtale om bedriftshelsetjeneste i hele etaten. Arbeidet med personalpolitikk skal påbegynnes i 2009. Arbeidet med etablering av felles post- og arkivfunksjon fortsetter i 2009.

2.6.3 Likestilling

Alle arbeidsgivere skal i henhold til likestillingslovens § 1a rapportere i forbindelse med aktiviteter og redegjørelse for likestilling i etaten. Aktivitetsplikten innebærer at virksomheten skal arbeide aktivt, planmessig og målrettet med likestilling.

Fordeling av kvinner og menn i Reindrifftsforvaltningen

Kjønnsfordelingen blant de 60 ansatte i Reindrifftsforvaltningen i 2008 er 40 % kvinner og 60 % menn. Tilsvarende fordeling for 2007 var 45 % kvinner og 55 % menn.

Kjønnsfordelingen mellom ansatte i ulike stillingskategorier.

For lederstillingene, har kvinneandelen økt fra 17 % i 2007 til 18 % i 2008, selv om antallet kvinner i lederstillinger fortsatt er to. Dette skyldes at en mann som fungerte som utredningsleder i 2007 gikk over til en stilling som seniorrådgiver i 2008, slik at det totale antallet lederstillinger gikk ned fra 12 i 2007 til 11 i 2008. For seniorrådgivere/rådgivere, førstekonsulenter/konsulenter og seniorsekretærer/sekretærer er kvinneandelen lavere i 2008 enn i 2007.

Kjønnsfordelingen for nytilsatte.

Det er i 2008 gjort sju nytilsetninger i Reindrifftsforvaltningen, hvorav en er kvinne. Fire av nytilsettingene gjelder faste stillinger og tre gjelder midlertidige stillinger. I tillegg er en av de midlertidige stillingene endret til en fast stilling i løpet av 2008. Kvinnen er tilsatt i en av de faste stillingene.

2.6.4 Internkontroll og risikostyring

Reindriftsforvaltningen har startet innføring av mål- og resultatstyring i 2008. Dette sees i sammenheng med prosjektet om organisasjonsutvikling og skal være implementert i etaten i løpet av 2009.

Risikostyring er et verktøy eller en metode som skal bidra til en bedre virksomhetsstyring. Reindriftsforvaltningen har startet arbeidet med implementering av risikostyring i mål- og resultatstyringen. Arbeidet har fortsatt i 2008 med utarbeidelse av strategi for implementering av risikostyring.

Strategien beskriver hvordan og når risikostyring skal være innført i etaten som en naturlig del av mål- og resultatstyringen. Videre har Reindriftsforvaltningen for 2008 valgt ut to områder som er risikovurdert opp mot fastsatte mål. Risikovurdering av tilskuddsforvaltningen og offentlige anskaffelser er gjennomført i 2008. For tilskuddsforvaltningen er resultatet av risikovurderingen at det blant annet bør foretas en gjennomgang av rutineene for å utelukke mulige feil i saksbehandlingen. Dette spesielt i forhold til innføring av nytt saksbehandlingssystem SBS. For offentlige innkjøp er det vurdert at det ikke vil være behov for tiltak. Arbeidet med risikostyring fortsetter i 2009 sammen med innføring av mål- og resultatstyring.

Resultater av innføring av risikostyring vil for eksempel være å hindre at hendelser påvirker måloppnåelse negativt, tydeliggjøre sammenheng mellom mål/risiko og aktiviteter/tiltak, bidra til bedre prioritering og ressursstyring, bidra til en mer proaktiv styring, effektivisere internkontrollen og bedre kommunikasjon om risiko som kan hindre måloppnåelse.

Kompetansen om risikostyring er styrket sentralt, og skal ytterligere styrkes ved kurs for alle regionale ledere i 2009.

2.6.5 Innkjøp

Reindriftsforvaltningen har også i 2008 hatt særlig fokus på offentlige anskaffelser. Det er innarbeidet rutinebeskrivelser i Reindriftsforvaltningens interne økonomiske instruks. Videre er det utarbeidet maler for konkurransegrunnlag, anskaffelsesprotokoller samt kontrakter for de fleste områder. Reindriftsforvaltningen sentralt har ansvar for at regelverket for offentlige anskaffelser også følges ved alle områdekontorene ved at alle innkjøp over kr 50.000,- eks. mva. skal gjøres i samarbeid med innkjøpsansvarlig sentralt.

Reindriftsforvaltningen vil arbeide videre med innføring av e-handel i 2009.

Det har også i 2008 vært fokus på miljøkrav for innkjøp i hele etaten.

2.6.6 Elektronisk forvaltning ved hjelp av IKT

Reindriftsforvaltningen igangsatte i 2007 et utviklingsprosjekt for en database som kalles Grunnmur. Denne skal inneholde alle data angående reindriften. I tillegg er det startet opp design av nytt saksbehandlingsverktøy (SBS) som skal erstatte dagens applikasjon BASIS. Dette arbeidet slutføres i første kvartal 2009. Det er også i 2008 arbeidet med størst mulig sikkerhet for Reindriftsforvaltningens IKT-løsninger ved at det blant annet er installert to brannmurer i sikkerhetssystemet.

Altinn har startet oppgradering og vil være ferdig med dette arbeidet i slutten av 2009. Reindriftsforvaltningen skal derfor i løpet av første kvartal 2010 legge til rette for å bruke

Altinn som en bedre påloggingservice for brukerne samt tilby sikrere tjenester, i tillegg til å bidra til den samordningen av offentlig tjenester som Altinn legger til rette for.

Oppdateringen av LMDs tjenestekatalog er påbegynt. Dette arbeidet skal slutføres i løpet av første kvartal 2009.

2.6.7 Beredskap og sikkerhet

Reindriftsforvaltningen har opprettet beredskapsutvalg for vurdering av beiteforhold i alle reinbeiteområder. Disse gruppene samarbeider med Mattilsynet lokalt. Videre er det opprettet en beredskapsgruppe i samarbeid med Statens Strålevern for radioaktivitet.

Arbeidet med beredskap og sikkerhet vil fortsette i 2009.

2.6.8 Grønn stat

Målet med innføring av grønn stat er å spare miljøbelastningen i egen virksomhet. Reindriftsforvaltningens miljøplan omfatter miljøstrategi, kartlegging av ytre miljø samt miljøhandlingsplan der det fremkommer mål, gjennomførte tiltak og fremtidige tiltak. Miljøplanen revideres hvert år. Statlige virksomheter skal rapportere til sitt fagdepartement i henhold til fire indikatorer. Ut fra indikatorene har Reindriftsforvaltningen satt fire mål i miljøplanen. Disse gjelder innkjøp, avfall, transport og energi.

I 2008 er det foretatt en kartlegging av hele etatens ytre miljø. Ut fra denne kartleggingen er det for 2009 fastsatt nye mål for etaten. Det skal ses på flere muligheter for kildesortering av avfall, prioritere innkjøp av produkter som er miljømerket eller miljøsertifisert, øke antall telefonmøter for å redusere antall reiser og fortsatt ha et mål om å redusere papirforbruket i hele etaten.

2.6.9 Statlige tjenester - brukerundersøkelse

I forbindelse med prosjektet med organisasjons- og lederutvikling skal det i løpet av 2009 gjennomføres en brukerundersøkelse for å kartlegge kvaliteten og utformingen på Reindriftsforvaltningens tjenester.

3. Økonomi

3.1 Kapittel 1147 - Reindriftsforvaltningen

Utgifter

1147.01	Budsjett 2008	Regnskap 2008
Overført fra 2007	316 000	
Tildeling	39 042 000	
Lønnskompensasjon	988 000	
Sum tilførsel av midler	40 346 000	
Lønnsutgifter	26 017 000	-22 794 934
Driftsutgifter	14 329 000	-18 918 015
Sum utgifter	40 346 000	-41 712 949
Merforbruk		-1 366 949

I tillegg til vedtatt utgiftsramme for 2008 på 39 mill. kr, ble det overført 0,3 mill. kr fra 2007, og Reindriftsforvaltningen ble tildelt kr. 988.000. for lønnsoppgjøret. Dette innebærer en total tildeling for 2008 på 40,3 mill. kr. Lønnsutgiftene utgjorde 22,8 mill. kr og driftsutgiftene utgjorde 18,9 mill. kr, slik at det totale forbruket var 41,7 mill. kr. Dette tilsier et merforbruk på 1.3 mill. kr for 2008.

Inntekter

4147	Budsjett 2008	Regnskap 2008
Tildeling	-33.000	
Refusjon sykepenger		738 813
Andre refusjoner		294 080
Sum	-33.000	1 032 893
Merinntekt		999 893

Vedtatt inntektsramme for 2008 var 33.000 kr. Refusjon av sykepenger utgjorde 0,7 mill. kr og andre refusjoner utgjorde 0,3 mill. kr, slik at de totale inntektene var 1 mill. kr. Dette innebærer en merutgift på 0,36 mill. kr. Andre refusjoner gjelder refusjon av lønn fra Reindriftens utviklingsfond, Fylkesmannen og andre.

Store utstyrskjøp og vedlikehold (grensegjerde)

1147.45	Budsjett 2008	Regnskap 2008
Overført fra 2007	5 959 000	
Bevilgning 2008	6 508 000	
Prp: p59/07-08 i 270/07-8	2 000 000	
Sum tilførsel av midler	14 467 000	
Store utstyrskjøp og vedlikehold		-5 657 058
Utbetalt vedr. Aursunden		-1 814 832
Sum	14 467 000	-7 471 890
Mindreforbruk overføres til 2009	0	6 995 110

Fjellstuer

1147.70	Budsjett 2008	Regnskap 2008
Tildeling	680.000	
Sum utgifter	680.000	-684 695
Merforbruk	0	-4 695

Omstillingstiltak i Indre Finnmark

1147.71	Budsjett 2008	Regnskap 2008
Overført fra 2007	7 262 000	
Tildeling 2008	9 870 000	
Prp: p59/07-08 i270/07-08	-2 000 000	
Prp: p63/07-8 i 319/07-08	-4 000 000	
Sum tilførsel av midler	11 132 000	
Utbetalt av Reindriftsforvaltningen		-7 098 035
Utbetalt av NAV		-1 351 656
Sum utgifter	11 132 000	-8 449 691
Mindreforbruk overføres til 2009	0	2 682 309

Reintallstilpasning

Reintelling	Budsjett 2008	Regnskap 2008
Vest-Finnmark	1 000 000	-1 212 577
Øst-Finnmark	1 000 000	-703 036
Sør Trøndelag	800 000	-1 067 929
Sum	2 800 000	-2 983 542

Radioaktivitet

1147.82	Tekst	Bevilgning 2008	Regnskap 2008
1147.82	Radioaktivitet	3.000.000	-1 236 280
	Mindreforbruk overføres 2009		1 763 720

3.2 Kapittel 1151 – Reindrifftsavtalen

Kostnadssenkende og direkte tilskudd

1151.75	Tekst	Bevilgning 2008	Regnskap 2008	Saldo 2008
	Overført fra 2007	180 000		180000
1151.75.11	Frakttilskudd	2.500.000	2 091 632	408 368
1151.75.13	Distriktstilskudd	8.500.000	7 900 488	599 512
1151.75.18	Tidligslaktetilskudd	5.000.000	6 394 510	-1 394 510
1151.75.21	Kalvetilskudd	5.200.000	7 589 384	-2 389 384
1151.75.22	Produksjonspremie	19.000.000	23 381 091	-4 381 091
1151.75.23	Driftstilskudd	6.200.000	6 485 708	-285 708
1151.75.24	Ektefelle tillegg	2 800 000	2 940 000	-140 000
	Sum	49 380 000	56 782 813	-7 402 813

4. Reindrifststyrets virksomhet i 2008

Reindrifststyret har i henhold til sin instruks en todelt oppgave. De har både en faglig rådgiverfunksjon i forhold til forvaltningen av reindrifsnæringen og i arbeidet med reinforskning og veiledning, og en rekke forvaltningsmessige oppgaver gitt i, eller med hjemmel i *lov om reindrift*. Blant annet kan Reindrifststyret fatte vedtak om distriktsinndeling, beitetider, godkjenne høyeste reintall i distrikt m.m. I tillegg er Reindrifststyret tillagt oppgaver i tilknytning til forvaltning av Reindrifstavtalen. Reindrifststyret er overordnet myndighet for områdestyrene, og behandler således klager på vedtak i områdestyret. Reindrifstforvaltningen er sekretariat for Reindrifststyret.

Ordinære styremøter

Styret hadde seks møter i 2008. Møtene ble avholdt i Alta, Fauske, Lakselv og Oslo. Det ble også avholdt to telefonmøter. Styret behandlet i 2008 til sammen 78 saker, hvorav 38 ble avgjort ved delegert fullmakt. De ulike sakene som har vært til behandling grupperer seg som følger:

Tekst	2007	2008
Gjeterhyttegodkjenninger (adm.)	23	38
Gjerdesaker	7	5
Klager reinmerker	11	2
Andre klagesaker og saker fra områdestyrene	7	10
Overprøving av vedtak gjort i områdestyrene	1	0
Andre saker ¹	15	23
Sum	64	78

1. Herunder bl.a. slutføring av arbeidet med rammebetingelser for reindrifsnæringen.

I tilknytning til behandlingen av sakene og for å holde seg orientert har Reindrifststyret/Reindrifstforvaltningen hatt fellesmøter og møtt følgende institusjoner og enkeltpersoner:

Møte med Områdestyret for Nordland – 02.06.08.

Deltakelse på Norske Reindriftssamers Landsforbunds landsmøte i juni 2008.

Møte med John Odden, NINA – 18.09.08.

Møte med statssekretær Heidi Sørensen i MD – september 08.

Møte med Landbruks- og matminister Lars Peder Brekk – 04.12.08.

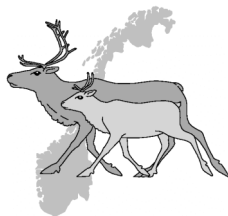
5. Reindriftens Utviklingsfonds virksomhet i 2008

Styret for Reindriftens Utviklingsfond hadde i 2008 i alt fem møter og behandlet til sammen 78 saker. En sak ble behandlet ved sirkulærprotokoll.

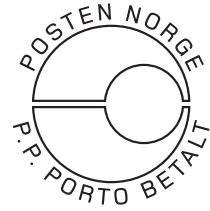
Det ble behandlet 339 saker administrativt ved delegert fullmakt. Styret behandlet 136 saker og styret for forskningsmidler behandlet 32 saker.

Reindriftens Utviklingsfond hadde i 2008 et budsjett 44,6 mill. kr. Av budsjettet var ca. 20,1 mill. kr allerede bundet opp av partene ved Reindrifftsforhandlingene.

Til løpende ordninger som reinpramming, utdanningsstipend, avviklingslønn og tidligpensjon, drift av Økonomisk Utvalg, avløserordning ved svangerskap, tiltak konvensjonsbeiter m.v. hadde man til fordeling ca. 8,3 mill. kr. Dette innebar at fondet hadde 16,2 mill. kr i frie midler til søknader om tilskudd til gjerder og anlegg, gjeterhytter, livdyrlån, kurs/etterutdanning for reindrifftsutøvere og transport til konvensjonsbeiter m.v.



B ØKONOMI
ÉCONOMIQUE



Returadresse:
REINDRIFTSFORVALTNINGEN
Postboks 1104, 9504 Áltá

Máhcahanadreassa:
BOAZODOALLOHÁLDDAHUS
Poastaboksa 1104, 9504 Áltá

