

# ÅRSMELDING 2008



**NILF**

Norsk institutt for  
landbruksøkonomisk forskning

NILF IN 2008 – A BRIEF SUMMARY	SIDE 3
KORT OM NILF	SIDE 4
NILFS STYRE	SIDE 5
ÅRSREGNSKAP 2008	
RESULTATREGNSKAP	SIDE 8
BALANSE	SIDE 9
NOTER TIL REGNSKAPET	SIDE 10
DIREKTØREN HAR ORDET	SIDE 12
AKTIVITETEN I 2008	
AVDELING FOR ADMINISTRASJON	SIDE 14
AVDELING FOR FORSKNING	SIDE 16
AVDELING FOR UTREDNING	SIDE 18
AVDELING FOR STATISTIKK OG ANALYSE	SIDE 20
PROSJEKTER 31.12.2008	SIDE 22
DIVERSE	
PERSONALET	SIDE 32
NILFS PUBLIKASJONER OG MATERIELL	SIDE 35
ADRESSER	SIDE 36



O I

NILF IN 2008

# A brief summary

## *General information*

The Norwegian Agricultural Economics Research Institute, NILF, is an independent research institute. NILF is owned by the Ministry of Agriculture and Food. Our board is appointed by the Ministry. NILF's mission is to develop and disseminate knowledge about the economic management of agricultural and food resources. The activity is organized in three professional departments, the Research Department, the Department of Analysis and the Department of Statistics and Documentation. The three are supported by our department for administration.

Our headquarter is in Oslo with regional offices in Bergen, Trondheim and Bodø. As of 31st of December 2008, the institute had 71 employees in fulltime and part-time positions. Gross turnover in 2008 was NOK 47.3 million, and the financial statement shows a surplus of NOK 465,000.

## *Research*

Following a strategic decision to focus on scientific research, the number of researchers holding a doctor's degree has doubled in a few years. The number of articles in internationally refereed journals has also increased. Collaboration with other research institutions, nationally and in-

ternationally, often on a multidisciplinary basis, is an important part of our strategy to ensure the quality and relevance of research results to policymakers, public administration and food processing industries.

In 2008, NILF completed its participation in an EU project on multifunctional agriculture ("Towards a Policy Model of Multifunctional Agriculture and Rural Development - TOP-MARD"). Other important projects have been "Legitimacy and compliance in Norwegian offshore fisheries", "Reasons for opting out of certified organic production in Norway", and "Income supported farming: The economic behaviour of farmer households", all financed by the Research Council of Norway. Many of these projects draw on data from NILF's agricultural data base.

## *Analysis*

The Department of Analysis is performing a variety of mostly smaller studies and consulting projects for a broad range of private and public clients. In 2008 the studies have been related to e.g. competitiveness in the food industry, the value chain for food production, national and international agricultural policy and rural development. Studies have covered both the agricultural and marine sectors.

## *Statistics and documentation*

The Department of Statistics and Documentation is responsible for the "Account Statistics for Agriculture and Forestry" which included approximately 902 family farms and 32 agricultural companies (joint operation) last year. The department also works as secretariat for the Budget Committee for Agriculture who prepares the statistical background for the annual negotiations between the government and the farmers' unions. A total account and budget for the agricultural sector are compiled. A range of smaller studies has been performed for rationalised flows and processing of economic information in Norwegian agriculture. NILF is project manager for a dataflow project which runs until autumn 2010.

## *Publications*

Members of the NILF staff presented 35 papers/posters at seminars and conferences in 2008. In addition 16 articles were published in international, peer-reviewed journals.

In NILF's own series a total of 28 reports and working papers were published, in addition to a number of regular reports and other surveys.

FOTO: ©ANNE BENTE ELLEVOLD

# O 2

INSTITUTTET

## Kort om NILF

Norsk institutt for landbruksøkonomisk forskning (NILF) er et frittstående og uavhengig statlig forskningsinstitutt som arbeider med økonomiske spørsmål innen landbruks- og matvaresektoren. Instituttet utfører en rekke faste oppgaver og påtar seg i stor utstrekning også forsknings- og utredningsoppdrag for bl.a. forvaltning, organisasjoner og næringslivet.

NILF er organisert som statlig forvaltningsorgan med særskilte fullmakter. Instituttet ledes av et styre som består av syv medlemmer, oppnevnt av Landbruks- og matdepartementet. Styret tilsetter direktør som er daglig leder.

Internt er NILF organisert i fire avdelinger:

Avdeling for forskning (AF) ivaretar forskning angående matvaresektoren, herunder verdikjedeanalyse, nasjonal og internasjonal landbrukspolitikk, matvaretrygghet og foretaksøkonomi i landbruket.

Avdeling for utredning (AU) har det faglige ansvar for store deler av NILFs utredningsoppgaver og tilbyr og utfører utredninger og analyser om økonomiske og politiske rammebetingelser og utviklingstrekk i matvareindustri og landbruk.

Avdeling for statistikk og analyse (ASA) utvikler og formidler foretaks- og sektorøkonomisk dokumentasjon og analyser for matvareindustri, landbruk og for nærings- og bygdeutvikling. Avdelingen er også sekretariat for Budsjettnemnda for jordbruket.

Avdeling for administrasjon (ADM) har ansvaret for de interne administrative funksjonene, herunder personale, IKT, arkiv samt det daglige arbeidet med NILFs regnskap.

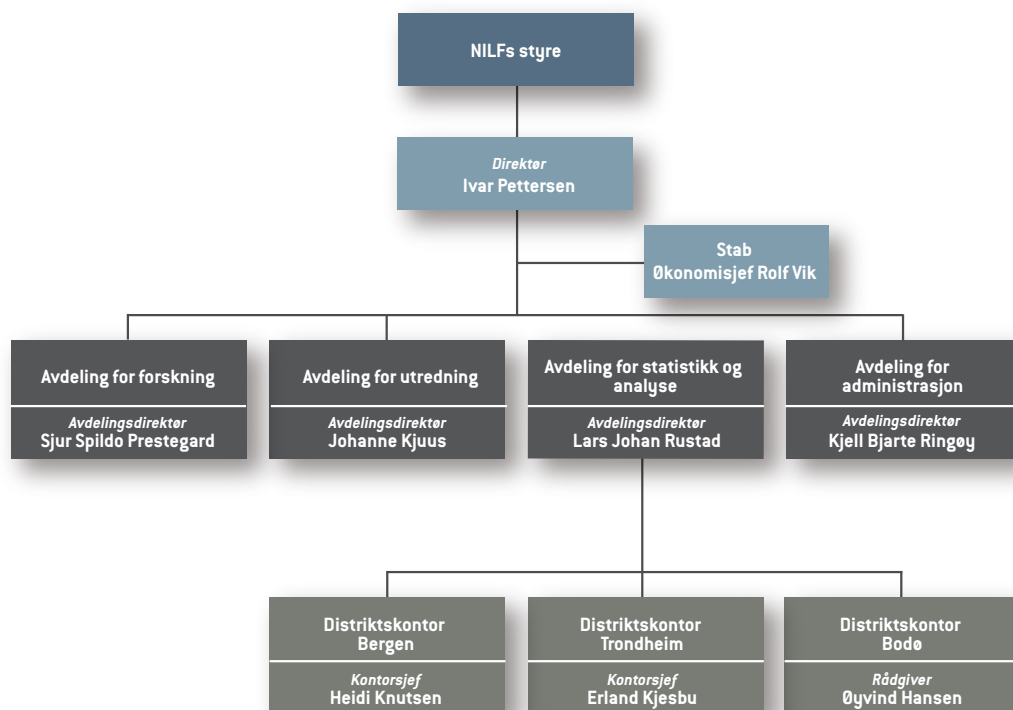
Det er tilsatt en økonomisjef i stab som har det faglige ansvaret for økonomifunksjonen.

NILF har hovedkontor i Oslo og tre distriktskontorer: Bergen, Trondheim og Bodø.

Distriktskontorene er kontaktpunkt til landbruksnæringen, matvareindustrien, organisasjoner og myndigheter i sitt distrikt. De er sentrale i arbeidet med bl.a. driftsgranskingene og arbeider også med prosjekter, ofte med forankring i regionen.

NILF hadde pr. 31. desember 2008 i alt 71 medarbeidere i heltids- og deltidsstillinger.

### Organisasjonskart pr. 31.12.2008



# 03

INSTITUTTET

# NILFs

# styre



Bak fra venstre: Marit S. Haugen, Ivar Pettersen (direktør), Bjørn Eidem (styreleder), Sigurd Rysstad, Håkon Mageli  
Foran fra venstre: Åse M. Vaag, Heidi Knutsen, Irene Grønningsæter

## *Nye medlemmer i styret fra 2009*



Ny styreleder  
Gudbrand Kvaal, administrerende direktør i Norges Skogeierforbund



Nytt styremedlem  
Odd Magne Harstad, professor ved Universitetet for miljø- og biovitenskap

## *Styret i 2008*

Styret har i 2008 bestått av følgende medlemmer:

- Leder: Bjørn Eidem. Landbruksråd  
Varamedlem: Hanne Refsholt. Konsernsjef i TINE BA
- Nestleder: Åse M. Vaag. Underdirektør ved Fylkesmannen i Hordaland  
Varamedlem: Lars Martin Julseth. Landbruksdirektør ved Fylkesmannen i Oslo og Akershus
- Medlem: Håkon Mageli. Direktør i Orkla Foods  
Varamedlem: Roald Gulbrandsen. Direktør i Næringsmiddelbedriftenes Landsforening
- Medlem: Marit S. Haugen. Forskningsleder ved Norsk senter for bygdeforskning  
Varamedlem: Rolf Jens Brunstad. Professor ved Norges Handelshøyskole
- Medlem: Sigurd Rysstad. Førsteamanuensis ved Institutt for økonomi og ressursforvaltning, Universitetet for miljø- og biovitenskap  
Varamedlem: Gro Ladegård. Førsteamanuensis ved Institutt for økonomi og ressursforvaltning, Universitetet for miljø- og biovitenskap
- Medlem: Heidi Knutsen. Kontorsjef ved NILFs distriktskontor i Bergen. Representant for de tilsatte  
Varamedlem: Guro Ådnegard Skarstad. Forsker ved NILFs hovedkontor
- Medlem: Irene Grønningsæter. Førstekonsulent ved NILFs distriktskontor i Bergen. Representant for de tilsatte  
Varamedlem: Karen Refsgaard. Forsker ved NILFs hovedkontor

# Styrets beretning for 2008

*Instituttets sekstiende arbeidsår har vært preget av skiftninger i internasjonale markedsforhold og usikkerhet om fremtidige rammebetingelser. NILF skal se landbruk, landbrukspolitikk og matsektoren i et samfunnsperspektiv og forstå samspillet i verdikjedene for matvarer. Utviklingen har vist at strategien er riktig. Instituttet sto ved utgangen av 2008 godt rustet til å utvikle og formidle kunnskap om en mat- og landbrukssektor i rask endring.*

## *Utvikle og formidle kunnskap om forvaltning av landbruks- og matressurser*

NILFs oppgave er å utvikle og formidle kunnskap om forvaltningen av landbruks- og matressurser. I løpet av året har både tradisjonelle og nye temaer preget arbeidsområdet. Klimautfordringene er blitt et viktig arbeidsområde. En tilpasset forvaltning av landbrukets ressurser kan være et avgjørende bidrag til løsning av vår tids antakelig viktigste utfordring.

Horisonten for arbeidet med markedsutvikling og prisforhold, er utvidet. Norsk matsektor merker en sterkere sammenknytning med omskiftelige internasjonale markedsforhold. NILF følger løpende med på internasjonal markedsutvikling.

På den hjemlige arenaen er instituttet involvert i et bredt og voksende spekter av landbruksbasert verdiskaping. NILF har en omfattende, kompetansebyggende og langsiktig satsing på kjerneområdet produktivitet i matproduksjon. Arbeidet trekker inn nye aspekter, blant annet blir miljøet rundt, og samhandlingen mellom bøndene studert som en forutsetning for produktivitet og lønnsomhet. Forskning om økologiske produksjonsmetoder, verdien av landskapskvaliteter og temaet helse og matkonsum er videreført. I løpet av året er et prosjekt om utnyttelse av gårdsressurser til offentlig tjenesteyting startet opp.

Styret har vektlagt at nettverket rundt virksomheten er styrket. Mange av instituttets prosjekter drives med betydelig brukermedvirkning. Satsingen på effektivisering og styrking av driftsøkonomisk informasjonsflyt i hele landbruksnæringa, går videre med god fremdrift. Her bidrar næringsorganisasjoner, landbruksnæringsvirksomhet, finansnæringsvirksomhet og forsikring, samt myndigheter, på en konstruktiv måte. Et annet prosjekt om miljøvennlig distribusjon av meieri-produkter favner hele dagligvarehandelen og meierisektoren.

## *Organisasjonen*

Prosjektarbeidet i NILF utføres i tre avdelinger; avdeling for forskning, avdeling for statistikk og analyse og avdeling for utredning. Avdelingene beskjeftiget ved utløpet av 2008 henholdsvis 25, 28 og 6 personer. En betydelig del av staben arbeider med prosjekter på tvers av

avdelingene. Administrative oppgaver ivaretas av ledelsen og administrasjonsavdelingen med totalt 10 personer.

Organisasjonen gikk inn i 2008 med nye faglige oppgaver, stramme bevilgninger og behov for å gjennomdrøfte strategi og drift på flere områder. Fagforeninger og ansatte har sammen med ledelsen nedlagt et stort arbeid for å gjennomtenke strategigjennomføringen.

NILFs evne til å utnytte ressurser på tvers av forvaltnings-, forsknings- og utredningsområdet er viktig for strategigjennomføringen. Det samme gjelder samarbeidet med andre miljøer. Styret vedtok høsten 2008 å utrede en videreutvikling av relasjoner og samarbeidsformer med Norsk senter for bygdeforskning i Trondheim (Bygdeforskning). På sitt møte i desember konstaterte styret at en utredning av nærmere samarbeid med Bygdeforskning i tråd med tidligere vedtatt mandat var uaktuelt.

## *Forskningsvirksomheten*

Forskningsvirksomheten har vært preget av endringer i prosjektporteføljen. En stor strategisk satsing på risikohåndtering i landbruk og akvakultur ble, sammen med de flerårige EU-prosjektene, avsluttet i 2008, og en ny stor satsing på produktivitet og konkurransevne i jordbruket ble startet opp. Den langsiktige satsingen på studier av entreprenørskap i landbruket fortsatte.

TOP-MARD, som studerte regionale effekter av landbruk og landbrukspolitikk i en rekke EØS-land, har, sammen med et annet stort EU-prosjekt om dyrevelferd, styrket NILFs relasjoner til et stort antall forskningsmiljøer internasjonalt. Det internasjonale nettverket er også styrket ved at NILF har knyttet til seg flere anerkjente, internasjonale forskere. Forskningsavdelingen arbeider nå for å opprettholde forskning med internasjonal finansiering. Ved slutten av året ble det samarbeidet nært med EU-kommisjonen om en drøfting av landbrukspolitikken i EU, Sveits og Norge. NILFs arbeid med internasjonale sammenhengende studier av landbrukspolitikk, var til stor nytte. NILFs oppdaterte modeller som kan belyse konsekvenser av endringer i nasjonale og internasjonale rammebetingelser for norsk landbruk, blir etterspurt av våre samarbeidspartnere.

I alt ble det i 2008 arbeidet med over

50 forskningsprosjekter og en rekke aktiviteter finansiert av grunnbevilgningen fra Norges forskningsråd. Av prosjekter som ble avsluttet i 2008, kan blant annet nevnes et prosjekt om hvorfor enkelte bønder slutter med økologisk drift og et prosjekt om hvordan landskapsvern påvirker jordbruksdriften. I et annet avsluttet prosjekt så en på forhold som påvirker etterspørselen etter matvarer med ulike helseeffekter.

Styret mener at forskningskompetansen ved NILF må styrkes videre for å kunne leve opp til visjonen om å være det ledende norske kunnskapsmiljøet innen landbruks- og matvareøkonomi. Det blir derfor lagt stor vekt på forskerutdanning, kompetanseutvikling, nettverksbygging og meritterende forskning. En stipendiat disputerte høsten 2008 for doktorgrad, mens tre arbeider videre med sine avhandlinger. I løpet av året har en av forskerne hatt studieopphold i utlandet. Antall presentasjoner på internasjonale konferanser holder fortsatt høyt nivå og samarbeidet med ulike forskningsmiljøer i Norge er videreført. Forskningsvirksomheten skjer i et godt nettverk hvor mange sentrale samfunns- og naturvitenskapelige forskningsmiljøer deltar. NILFs forskere er attraktive samarbeidspartnere.

Forskerne er hovedsakelig tilknyttet hovedkontoret i Oslo, men det sitter også viktig forskningskompetanse ved kontorene i Trondheim og Bergen. I tillegg har NILF blant annet knyttet til seg to norske og to utenlandske profesorer i bistillinger, noe som har styrket NILF som forskningsinstitutt. Styret legger vekt på målbevisst arbeid for å styrke konkret prosjektsamarbeid mellom forskere ved NILF og andre forskningsmiljøer.

## *Forvaltningsoppgaver, statistikk, dokumentasjon og kurs*

Forvaltningsoppgavene omfatter de årlige driftsgranskningene for jord- og skogbruk, sekretariatet for Budsjettnemnda for jordbruket, annen dokumentasjon av næringsøkonomi og matmarked, driftsøkonomisk veiledning og styring og enkelte utredninger for sentral forvaltning. Arbeidet med forvaltningsoppgaver, statistikk og dokumentasjon er fordelt på alle fire kontorer; Oslo, Trondheim, Bergen og Bodø.

Driftsgranskningene ble startet i 1911. Driftsgranskningene omfattet siste år 902 enkeltbruk og 32 samdrifter i melkeproduksjon. NILF legger fortsatt stor vekt på å dekke nye driftsformer som samdrifter og økologisk produksjon. Arbeidet med skatteregler og tilleggsnæringer er videreført.

Sekretariatet for Budsjettnemnda for jordbruket dokumenterer årlig grunnlaget for jordbruksforhandlingene og formidler dette ved nemndas rapporter, først og fremst i Totalkalkylen for jordbruket og Resultatkontrollen. I 2008 var det jordbruksforhandlinger mellom staten og bøndene i flere omganger, og nemndas sekretariat ved NILF utførte en del ekstraberegninger av jordbrukets kostnader til handelsgjødsel og kraftfor.

Annent regelmessig dokumentasjon er Utsyn over norsk landbruk og Handbok for driftsplanlegging. Planleggingsprogrammet NORKAP og diverse hjelpemateriell for regnskapsføringen er oppdatert. Kursvirksomheten for regnskapsførere er videreført.

Avdeling for statistikk og analyse har også hatt økende utredningsvirksomhet. Distriktskontorene i Bergen og Trondheim har nå et bredt spekter av aktiviteter som dekker forskning, utredning, statistikk og formidling. Avdelingen for statistikk og analyse har hatt over 15 registrerte utredningsprosjekter og en stor mengde enkeltaktiviteter i tilknytning til driftsgranskningene og Budsjett-nemnda.

#### Utredningsvirksomheten

NILFs utredningsvirksomhet har relativt få medarbeidere, men tilfører et utvidet spekter av problemstillinger, mange kontakter og samarbeidsrelasjoner. Styret anser det som en strategisk oppgave å utvide hele spekteret av markedsrettet utredning i NILF. Virksomheten foregår dels ved utredningsavdelingen, men også ved utredninger som i økende grad gjennomføres av forskningsavdelingen og ved distriktskontorene.

I 2008 har utredningsavdelingen arbeidet med 20 egne prosjekter. I tillegg bidro avdelingen på prosjekter for andre avdelinger. Arbeidet med årlige oversikter over utviklingen i matindustrien er videreført i nært samarbeid med en rekke virksomheter og næringsorganisasjoner. I 2007 ble frukt- og grøntsektoren innlemmet i de sektorvise studiene og i 2008 bakeribransjen. Flere store evalueringer av virkemiddelbruken for nyskaping og omstilling, er også igangsatt.

#### Publisering og formidling

Det ble publisert seks artikler i internasjonale vitenskapelige tidsskrifter i 2008. I tillegg ble antologien «Making Fisheries Management Work: Implementation of Policies for Sustainable Fishing» utgitt på Springer forlag i 2008. Boken er redigert av forsker Stig S. Gezelius ved NILF i samarbeid med Jesper Raakjær

ved Aalborg Universitet. I alt sto NILFs forskere for sju bidrag til antologier.

Pressedekningen i 2008 omfatter 791 registrerte presseklipp med referanser til NILFs arbeid. Seminaraktiviteten har vært høy. I alt ble det gjennomført 14 seminarer. Det er utgitt 31 rapporter og notater i egne serier, samt en rekke rapporter til oppdragsgivere direkte. I tillegg kommer faste, årlige publikasjoner, andre årlige rapporter bl.a. med resultater fra driftsgranskningene for jordbruket og arbeidet i Budsjettnemnda for jordbruket.

#### Økonomi

NILF er organisert som et forvaltningsorgan med særskilte fullmakter og nettobudsjettering tilknyttet Landbruks- og matdepartementet. Regnskapet for 2008 viser et overskudd på kr 465 386. Resultatet er, i tråd med styrets forventning ved årets begynnelse, noe svakere enn de foregående årene. Egenkapitalen utgjorde ved årsskiftet kr 15 025 639.

#### Arbeidsmiljø og likestilling

Sykefraværet var i 2008 2,5 %, mot 2,4 % i 2007 og 3,5 % i 2006. Styret er tilfreds med det lave sykefraværet NILF har hatt de siste årene. NILF er med i ordningen Inkluderende Arbeidsliv. Det er ikke registrert yrkesskader ved virksomheten siste år.

Det er lagt ned et betydelig arbeid med å videreutvikle personalpolitikken i NILF. Dette omfatter bl.a. arbeid med rutiner for varsling, kompetanseutvikling, lederutvikling, nytt personalreglement og revisjon av NILFs lønnspolitikk. Det ble høsten 2008 gjennomført en større arbeidsmiljøundersøkelse blant alle ansatte. NILF har for tiden én medarbeider med innvandrerbakgrunn.

Arbeidet med likestilling i NILF har fortsatt som tidligere, både når det gjelder tilsetninger, lønnsjusteringer, permisjonsordninger, avansementsmuligheter og kompetanseutvikling. Ved slutten av 2008 hadde instituttet 69 ansatte hvorav 26 var kvinner. I ledergruppa var det fire menn og to kvinner fram til november da ledergruppa på grunn av intern omorganisering, ble redusert til fire menn og en kvinne. NILFs styre besto i 2008 av syv medlemmer hvorav fire kvinner

#### Utsiktene for 2009

De senere årene har vært preget av begrensninger i arbeidskapasitet. Det er derfor lagt stor vekt på rekruttering, samtidig som strammere rammer for forvaltningsoppgavene krever at produktiviteten øker. På bakgrunn av tilfredsstillende økonomiske resultater de foregående årene, legger styret opp til at den faglige staben skal utvikles selv om det innebærer noe økt risiko. Resultatene vil avhenge av prosjektinngang og, som vanlig, av effektivitet i prosjektgjennomføringen. For 2009 forventer styret et økonomisk resultat på linje med resultatet for 2008.

En økende del av aktiviteten finansi-

eres i et konkurranseutsatt marked hvor relasjoner til næringsutøvere og brukere av forskning og utredning har stor betydning. Også basisbevilgningen til langsiktig kompetansebygging blir nå gradvis mer konkurranseutsatt. Styret mener at NILF har et godt grunnlag i faglig dyktige medarbeidere for å møte nye utfordringer. Distriktskontorenes fagmiljøer gir nærhet til det regionale virkemiddelapparatet og næringsmiljøene, og NILF nyter godt av faglig samspill med sentrale næringsorganisasjoner, forvaltning, næringsmiddelindustri og dagligvarehandel.

#### Styrets arbeid i 2008

Styret har i alt holdt fire ordinære og ett ekstraordinært styremøte i 2008. Styret har behandlet 46 saker. Styringsdialogen med Landbruks- og matdepartementet er fulgt opp. Her ble det uttrykt tilfredshet både med instituttets stilling som akademisk institusjon og driften ved NILF. Fra 2009 har Landbruks- og matdepartementet oppnevnt ny styreleder og ett nytt styremedlem.

Styret takker medarbeiderne i NILF for arbeidet som er utført i 2008.

Grobrand Kvaal

Åse M. V

Håkan M. J. et.

Janit S. Jansen

Per L. Jansen

Håvard Knutsen

Ine Gjønningrød

04

INSTITUTTET

# Årsregnskap 2008



FOTO: ©SVENN ARNE LIE

## Resultatregnskap 2008

	NOTE NR.	2008	2007
<i><b>Driftsinntekter</b></i>			
Grunnbevilgning		6 100 000	5 900 000
Strategiske instituttprogrammer		2 130 000	3 318 000
Driftsøkonomiske analyser m.m.		22 697 000	22 720 000
Prosjektinntekter		15 396 000	14 336 000
Salg av publikasjoner m.m.		517 000	729 000
Andre driftsinntekter		500 000	463 000
<b>Sum driftsinntekter</b>	<b>10</b>	<b>47 340 000</b>	<b>47 466 000</b>
<i><b>Driftskostnader</b></i>			
Lønn og personalkostnader	7,8,9	35 900 000	35 063 000
Avskrivning på varige driftsmidler		758 000	712 000
Andre driftskostnader		10 217 000	9 999 000
<b>Sum driftskostnader</b>		<b>46 875 000</b>	<b>45 774 000</b>
<b>Driftsresultat</b>		<b>465 000</b>	<b>1 692 000</b>
<b>Årsresultat</b>		<b>465 000</b>	<b>1 692 000</b>



# Balanse 31.12.2008

	NOTE NR.	2008	2007
<b>Eiendeler</b>			
<b>ANLEGGSMIDLER</b>			
Kontorutstyr, inventar m.m.	1	936 000	817 000
IT-utstyr	1	1 080 000	778 000
Aksjer	2	1 000	1 000
<b>Sum anleggsmidler</b>		<b>2 017 000</b>	<b>1 596 000</b>
<b>OMLØPSMIDLER</b>			
Kundefordringer	3	2 014 000	1 433 000
Opptjent, ikke fakturert arbeid		3 164 000	6 312 000
Andre kortsiktige fordringer		108 000	473 000
Kontanter og bankinnskudd		23 954 000	20 261 000
<b>Sum omløpsmidler</b>		<b>29 240 000</b>	<b>28 479 000</b>
<b>Sum eiendeler</b>		<b>31 257 000</b>	<b>30 075 000</b>

## Egenkapital og gjeld

<b>EGENKAPITAL</b>	4	15 026 000	14 560 000
<b>LANGSIKTIGE FORPLIKTELSER</b>			
Langsiktige forpliktelser lokaler	5	1 962 000	2 053 000
<b>KORTSIKTIG GJELD</b>			
Leverandørgjeld		472 000	991 000
Fakturert, ikke utført arbeid		5 870 000	4 626 000
Skyldig skattetrekk	11	1 325 000	1 425 000
Skyldig arbeidsgiveravgift	11	767 000	824 000
Skyldig Statens pensjonskasse		455 000	463 000
Skyldig merverdiavgift	11	274 000	228 000
Skyldig feriepenger	8	3 957 000	4 328 000
Annen kortsiktig gjeld	6	1 149 000	577 000
<b>Sum kortsiktig gjeld</b>		<b>14 269 000</b>	<b>13 462 000</b>
<b>Sum egenkapital og gjeld</b>		<b>31 257 000</b>	<b>30 075 000</b>

# Noter til regnskapet

## REGNSKAPSPRINSIPPER

Årsregnskapet er utarbeidet i samsvar med regnskapslovens bestemmelser og i overensstemmelse med god regnskapskikk der hvor det er vesentlig i forhold til NILFs aktiviteter. Dette er i henhold til hovedinstruksen for økonomiforvaltningen i NILF.

Grunnbevilgning fra Norges forskningsråd og bevilgning fra Landbruks- og matdepartementet er inntektsført i sin helhet.

Inntektsføring skjer på leveringstidspunktet ved salg av publikasjoner og på ytelsestidspunktet ved prosjekterrettet arbeid, det vil si at prosjekter inntektsføres etter prinsippet løpende

avregning med fortjeneste. Når vurdering av en kontrakt viser at den vil gi tap, gjøres det avsetning for hele det forventede tapet uavhengig av fullføringsgraden.

Inntekt på vegne av samarbeidspartnere blir som hovedprinsipp nettoført mot kostnaden.

Utført, ikke fakturert arbeid ved årsskiftet er inntektsført og aktivert under posten «opptjente, ikke fakturerte inntekter». Forskudd som er mottatt, er vist som «fakturert, ikke utført arbeid» i balansen.

Kundefordringer og andre fordringer oppføres til pålydende etter fradrag for avsetning til forventet tap.

Eiendeler og gjeld knyttet til NILFs driftsaktiviteter, er klassifisert som omløpsmidler og kortsiktig gjeld. Andre kortsiktige eiendeler og annen kortsiktig gjeld er klassifisert som kortsiktige poster i den grad de forfaller innen ett år etter tidspunktet for regnskapsavslutningen. Øvrige eiendeler er klassifisert som anleggsmidler.

Varige driftsmidler er oppført til opprinnelig anskaffelseskost med fradrag for akkumulerte ordinære avskrivninger. Ordinære avskrivninger beregnes lineært over driftsmidlenes antatte økonomiske levetid.

Leieinntekter knyttet til fremleie av lokaler reduserer andre driftskostnader.

## Note 1 – Varige driftsmidler

	KONTORUTSTYR	IT-UTSTYR
Anskaffelseskost pr. 1.1.	1 995 000	3 287 000
+ Tilgang i året	448 000	731 000
– Avgang	248 000	68 000
Anskaffelseskost 31.12.	2 195 000	3 950 000
– Samlede avskrivninger 31.12.	1 259 000	2 869 000
Bokført verdi 31.12.	936 000	1 081 000
Årets ordinære avskrivninger	330 000	428 000
Prosentstans for ordinære avskrivninger	20/25 %	20/25 %

## Note 2 – Aksjer

Aksjer i Bioparken:	Antall: 10	Pålydende pr. aksje: 2 500	Bokført verdi: 500
Aksjer i Instrumenttjenesten:	Antall: 50	Pålydende pr. aksje: 1 000	Bokført verdi: 500
		Bokført verdi pr. 31.12.:	1 000

Ut fra en markedsverdivurdering ble aksjene tidligere nedskrevet til samlet kr 1 000. Basert på en totalvurdering er nedskrevet beløp videreført.

## Note 3 – Kundefordringer

Kundefordringene er oppført til pålydende etter fradrag for avsetning til mulige tap på kr 60 000.

## Note 4 – Egenkapital

	2008	2007
Egenkapital 1.1.	14 560 000	12 868 000
Årets overskudd	466 000	1 692 000
Egenkapital 31.12.	15 026 000	14 560 000

## Note 5 – Langsiktige forpliktelser

Langsiktige forpliktelser er mottatt husleiekompensasjon og rabatt for husleie for de fire første årene vedrørende hovedkontoret i Oslo. Forpliktelsene blir periodisert over hele leieperioden.

## Note 6 – Annen kortsiktig gjeld

Annen kortsiktig gjeld består av periodisering av påløpne kostnader, herunder reisekostnader og felleskostnader vedrørende lokaler.

## Note 7 – Lønnskostnader

Lønnskostnader består av følgende:

	2008	2007
Lønn	28 430 000	27 744 000
Arbeidsgiveravgift	4 261 000	4 109 000
Pensjonskostnader Statens pensjonskasse 10,33 %	2 159 000	2 205 000
Andre ytelser	1 050 000	1 005 000
<b>Sum</b>	<b>35 900 000</b>	<b>35 063 000</b>

De fast ansatte trekkes 2 % lønn til Statens pensjonskasse, i alt trukket ca. kr 518 000.

Det var gjennomsnittlig 73 ansatte i 2008.

## Note 8 – Avsetning for feriepenger

Det er avsatt for feriepenger opptjent i 2008 samt feriepenger overført fra tidligere år. Avsetning for feriepenger overført fra tidligere år inkludert arbeidsgiveravgift utgjør kr 784 000.

## Note 9 – Ytelser til ledende personer

Det er utbetalt kr 256 000 i styrehonorar. Til direktøren er det for 2008 utbetalt kr 905 000 i lønn og andre godtgjørelser.

## Note 10 – Samarbeidspartnere, prinsipp for inntektsføring

Inntekter fra samarbeidspartnere er ikke resultatført. Kostnadene er redusert tilsvarende.

Samarbeidspartnere utgjør følgende beløp:

	2008	2007
Strategiske instituttprogrammer	1 250 000	3 037 000
Prosjekter	2 440 000	1 456 000
<b>Totalt</b>	<b>3 690 000</b>	<b>4 493 000</b>

## Note 11 – Skyldig skattetrekk, arbeidsgiveravgift og merverdiavgift

Skyldig merverdiavgift er for november og desember. Skyldig skattetrekk er for november og desember. Skyldig arbeidsgiveravgift er for november og desember.

5

IVAR PETTERSEN

«Kampen  
om hylle-  
plassen»



IVAR PETTERSEN  
direktør



Ivar Pettersen

## «Kampen om «hylleplassen»: Mat, mennesker, finans og miljø»

I 1997, for 12 år siden, avviste det amerikanske senatet Kyoto-protokollen om klimagassutslipp fordi «utslippsreduksjonene kunne resultere i alvorlig skade for den amerikanske økonomien», skriver Jeffrey D. Sachs i «Common Wealth, economics for a crowded planet». Denne prioriteringen av risikofaktorene for amerikansk økonomi var seiglivet, men konkursen i Lehman Brothers 15. september 2008 ga kraftig omrokking. Risikoen for forstyrrelser fra utslippskutt viste seg å være liten i forhold til sprengkraften i oppblåste finansielle størrelser, dårlig foretaksstyring og regulerings-svikt overfor finansnæringen.

Alt minner om professor Victor Normanns analyse av faktorene bak datidens skipsfartskrise med omfattende statlig innsprøyting fra tidlig på 1970-tallet, eller analyser av de nordiske bankkrisene ved overgangen mellom 80- og 90-tallet.

Faren for matkrisen, som foreløpig varte vel et års tid i 2007 og 2008, lå i velkjente forhold. Det var ingen grunn til å overse FAOs fremskrivninger av verdens matkonsum, veksten i utviklingsland, utbredte politiske ambisjoner om å ta matressurser i bruk for energiformål, samt en villet utvikling i retning av lavere matvarelagre. Vi i NILF kunne formidle et fremtidsbilde til inspirasjon i arbeidet med strategier for bygdeutvikling og norsk landbruksbasert næringsutvikling. Viktig nok, men på trygg avstand fra beslutningene som snart førte ytterligere 200 millioner av verdens 6,7 milliarder medborgere ut i sult.

«Limits to growth» ble publisert ved MIT i 1972, med den norske forskeren Jørgen Randers på forfatterlisten. Boken illustrerte konsekvensene av befolkningsvekst, industrialisering, forurensing, voksende matproduksjon og uttømming av ressurser. Arbeidet er etterprøvd og oppdatert etter både 20 og 30 år. Forskergruppen tok ikke feil, men prioriteringen av handlekraft ble

*Velkjente ubalanser i verdenssamfunnet kommer til syne som vekslende, krisepregede symptomer. Det er symptomene, og neppe de langsiktige ubalansene, som vinner oppmerksomhet. Det er naivt å tro at de som finansierer forskningen, eller forskerne, unngår å bli dirigert av symptomer framfor underliggende drivkrefter. Men forskningen har selvstendighet og frihet til å avdekke og sette langsiktige ubalanser og tilpasningsbehov på agendaen. Krisene bør minne oss om at prioritering og effektiv formidling kan være vel så viktig som størrelsen på forskningsressursene.*

nepe i tråd med innsikten. Verden kan ha hatt innsikt nok til å forstå de fleste risikofaktorene, lenge før de ga seg utslag i matkrise, finanskriser, klimakriser og befolkningskriser.

Vi har noe å lære av den mye omtalte kampen om dagligvarekjedenes hylleplass. Kampen gjelder vår oppmerksomhet. Det er to knappe goder i konsumvaremarkedet, skrev Judith og Marcel Corstjens i «Store wars» i 1995; hylleplass og forbrukeropmerksomhet. Vi ser stadig konsekvensene i matmarkedet; leverandørene må yte mer for å disponere stadig knappere plass til å kapre kundenes oppmerksomhet. Jeg har hørt at en gjennomsnittsforsbruker blir utsett for mellom 500 og 3 000 kommersielle budskap daglig. I tillegg har vi nyhetsstoffet, og blant alle sakene, indikasjoner om noen grunnleggende ubalanser i global samfunnsutvikling.

Årsaken til vedvarende mangelfull håndtering av fundamentale ubalanser kan skyldes feil prioritering mer enn manglende innsikt og forskning. Prioritering avhenger av hvordan vi bruker vår oppmerksomhet, av hylleplassen.

Samfunnsforskningen må både forstå hvordan hyllene blir disponert, bidra til å holde orden i hyllene og løse problemer både på øverste hylle og andre hyller.

Og emballasjen må tilpasses hylleplassen. Om vi forstår drivkreftene for endringer i knappheten på mat i verden, er det nyttig om verdens sultproblemer kan omregnes til et antall ekstra forbrukerkroner for en norsk familie på fire. Knekker vi koden for matproduksjonens bidrag til klimaproblemet, bør innsikten serveres som kg utslipp, eller «karbon-fotavtrykk», på tallerkenretter med hvite, røde eller grønne matvarer.

Kampen om hylleplassen gjør utviklingen av en langsiktig forvaltning av mat- og landbruksressurser mer avhengig av forskning. Men forskningen blir også mer risikoutsatt. I tillegg til risikoen for utilstrekkelige metoder og data, kan iherdig formidling bli både kraftløs og villedende. Verdens matvaresikkerhet kan for lett bli et spørsmål om norsk prisstigning, norske jordbruksforhandlinger og vårt importvern. Innsikt om klima og mat kan lede oppmerksomheten mot forbrukermoral framfor valget mellom konsekvent politikk kontra minste motstands vei.

Kampen om hylleplassen kan føre forskerne over til deres egne, eksklusive arenaer for formidling og kvalitetstesting. Der møter vi i det minste likesinnede, spesialiserte kunnskapsutviklere som deler vår standard for aktualitet, originalitet og pålitelighet.

Den største risikoen er imidlertid at øyeblikkets agenda får bestemme prioriteringen av forskningsressursene. Øyeblikkets agenda er sannsynligvis villedende, den viser gårsdagens problemer. Det skal være forskjell på forskere og kriseteam selv om det er kø av kriser. For den alvorligste krisen samfunnet og matsektoren står overfor, kan være sviktende evne til å sette rett dagsorden.

Foran oss har vi på global basis antagelig tiltagende klimaforstyrrelser, nær femti prosent vekst i jordas befolkning, press på jordarealer, urørt skog og natur som må gi tapt for aggressiv satsing på bioenergi, samt vedvarende fordelingsproblemer. Her hjemme ser vi konturene av strammere rammer for vår nasjonale forvaltning av mat og landbruksressurser. Det skal utvikles nasjonale institusjoner som forener nasjonal handling med globale prioriteringer. Norge skal være en del av den globale løsningen. Vi må tilpasse støtteformer, reguleringsregimer og, ikke minst, næringsstrukturer og konkurransestrategier i matsektoren.

Det er nærliggende, spesielt for ledere av forskningsinstitutter, å konkludere at forskningsressursene må økes. Men den viktigste utfordringen, også for forskere, er modig og langsiktig prioritering. Det brukes antagelig rundt 1,5 milliarder kroner årlig på mat-, landbruks- og fiskeri- og dyrerelatert forskning i den norske instituttsektoren. I tillegg kommer aktiviteten ved høyskoler, universiteter og i store og små, norske bioforetak.

Ansvar for å skape rett prioritet i forskningen må vi ta inn over oss selv. Det er forskernes erfaring og kompetanse som gir innsyn i et raskt voksende kunnskapstilfang på globalt plan. Forskere fra ulike verdenshjørner har stort sett et felles språk og deler verdier som uavhengighet, akademisk frihet og integritet. Vi snakker om samfunnets viktigste basis for å skjære igjennom øyeblikkets prioriteringer og rette oppmerksomheten mot langsiktige kunnskapsbehov. Vi trenger også mot og vilje til å sette en annerledes dagsorden.

# 6

AKTIVITETEN I 2008

## Avdeling for administrasjon



KJELL BJARTE  
RINGØY  
avdelingsdirektør



### *Ny organisering av Avdeling for administrasjon*

I 2008 ble Avdeling for økonomi lagt inn i Avdeling for administrasjon. Det faglege ansvaret for økonomifunksjonen er lagt til ein økonomisjef i stab. NILF innførte EFB (elektronisk fakturabehandling) i 2008.

### *Inkluderande og stimulerande personalpolitikk*

*Varslingsrutinar* for NILF er utarbeidde og er drøfta med dei tillitsvalde, behandla i NILFs styre og informert om til alle tilsette på informasjonsmøte. Rutinane er tilgjengeleg for alle.

*Etiske retningslinjer for NILF* er utarbeidde, drøfta med dei tillitsvalde, behandla i NILFs styre og informert om til alle på informasjonsmøte. Retningslinjene ligg tilgjengeleg for alle.

Då NILF er ei *LA-bedrift* er det utarbeidd mål og tiltak for arbeidet med inkluderande arbeidsliv i tråd med samarbeidsavtalen som er inngått mellom regjeringa og partane i arbeidslivet. I alle utlysingar blir det opplyst om at arbeidstilhøva vil bli lagt til rette for yrkeshemma. Avtalen om inkluderande arbeidsliv skal gjennomgåast i 2009.

NILF legg til rette for å bruka *hospitering* som eit ledd i kompetanseutvikling. To tilsette nytta dette i 2008. Vidare kan tilsette som har vore i NILF i minst

eitt år og som ynskjer det, få inntil eitt års permisjon for å arbeida i ein annan organisasjon. Fire tilsette fikk innvilga eitt års permisjon i 2008.

Alle avdelingsleiarar og kontorsjefar skal gjennomgå DIFIs leiarprogram «Ny som leder i staten». I 2008 fullførte ein person dette programmet. Leiargruppa har saman med ekstern konsulent gjennomført eit leiarkollokvium i 2008, og planlegg ytterlegare kollokvium i 2009.

Det blei i 2008 halde fire møte i Utval for medbestemmelse i tråd med NILFs tilpassingsavtale. I dette utvalet møter leiinga, tillitsvalde og verneombod, og dei behandlar saker i tråd med reglane om medbestemmelse i Hovudavtalen i staten.

I 2008 ble det utarbeidd nytt personalreglement for NILF, m.a. på grunnlag av nye vedtekter, og det blei i 2008 sett i gang arbeid med å laga ny lønnspolitikk for NILF. Ny tilpassingsavtale skal utarbeidast i 2009.

Det blei både i 2007 og 2008 gjennomført arbeidsmiljøgranskning i NILF. Granskninga i 2008 blei gjennomført av ekstern konsulent. Resultata vil i løpet av hausten 2008 og etterjulsvinteren 2009 bli gjennomgått i leiargruppa, i avdelingane, i fagforeiningane, i Utval for medbestemmelse og i NILFs styre.

NILF hadde per 01.01.2008 éin tilsett (1,3 % av tal tilsette) med *minori-*

## Lønnsversikt pr. 31. desember 2008

tetsbakgrunn og det same per 01.01.2009 (1,4 % av tal tilsette).

For å i møtekomme statens ynskje om likestilling og mangfald, inneheld alle NILF sine utlysingar ei oppmoding til personar med minoritetsbakgrunn om å søkje. Er det med personar med minoritetsbakgrunn blant søkerane, skal minst ein innkallast til intervju så sant vedkommende oppfyller kvalifikasjonskrava.

I 2008 søkte 17 personar med minoritetsbakgrunn arbeid i NILF, fem blei innkalla til intervju, tre blei innstilte og to fikk tilbod om stilling, ein takka ja og ein takka nei.

NILF vil i 2009 arbeide vidare med planer og tiltak for å auke rekrutteringa av personar med minoritetsbakgrunn.

### Likestilling

#### Kjønnsfordeling

Ved slutten av 2008 hadde NILF totalt 71 tilsette, derav 26 kvinner og 45 menn. I Avdeling for administrasjon var det i alt 7 kvinner og 3 menn. I Avdeling for forskning 5 kvinner og 20 menn medrekna 4 forskarar med professorkompetanse i 20 % stilling. I Avdeling for utredning 2 kvinner og 4 menn, og i Avdeling for statistikk og analyse medrekna distriktskontora var det 12 kvinner og 16 menn.

NILFs styre har bestått av 7 medlemmer, 4 menn og 3 kvinner. Leiargruppa i NILF besto ved slutten av 2008 av 4 menn og 1 kvinne.

#### Alder og etatsansiennitet

Gjennomsnittsalderen for kvinner og menn i NILF var 44 år. Gjennomsnittleg tenesteansiennitet var 19 år for kvinner og 26 år for menn.

#### Arbeidstid og tilsetjingsvilkår

I 2008 hadde 6 kvinner og 5 menn deltidstilling. I tillegg var 4 menn med professorkompetanse i 20 % stilling.

#### Rekruttering

I 2008 blei det rekruttert 11 personar, derav 5 kvinner og 6 menn. Dei siste 4 åra er det rekruttert 37 personar, derav 19 kvinner og 18 menn.

#### Sjukefråvær

NILF er IA-bedrift. Gjennomsnittleg sjukefråvær for heile institusjonen var 2,5 % i 2008. For kvinner var sjukefråværet noko høgare enn for menn.

#### Tiltak

- Ved utlysing av alle ledige stillingar blir det underrepresenterte kjønn oppmoda om å søkje.
- Tilsetjingar skjer etter kvalifikasjonar, men under elles like tilhøve gjev ein tilbod til søkerar frå det underrepresenterte kjønn.
- For å imøtekomme statens ynskje

	Kvinner		Menn	
	Tal	Gj.snitt lønstrinn	Tal	Gj.snitt lønstrinn
1062 Direktør			1	90
1060 Avdelingsdirektør	1	68	3	71
1054 Kontorsjef, 1056 Økonomisjef	1	61	2	64
1183 Forskar			6	79
1109 Forskar	2	63	9	64
1108 Forskar	2	53	2	50
1017 Stipendiat			2	49
1364 Seniorrådgjevar	1	60	5	61
1434 Rådgjevar	8	51	13	50
1408 Førstekonsulent	7	46	1	43
1063 Førstesekretær, 1064 Konsulent	4	39	1	36

om likestilling og mangfald, inneheld alle NILF sine utlysingar ei oppmoding til personar med minoritetsbakgrunn om å søkje. Er det med personar med minoritetsbakgrunn blant søkerane, skal minst ein innkallast til intervju så sant vedkommende oppfyller kvalifikasjonskrava.

- Då NILF er ei IA-bedrift, blir det opplyst i alle utlysingar at arbeidstilhøva vil bli lagt til rette for yrkeshemma.
- Det vert arbeida kontinuerleg for å sørge for at det blir gitt lik lønn for likt arbeid. Ved dei lokale lønsettingane i 2008 gikk 38 % av forhandlingspotten til kvinner medan kvinners del av lønsmassen var 36 %.
- Alle tilsette har mogelegheit for etterutdanning og kompetanseutvikling.
- Det er lagt til rette for tilfredsstillande arbeidstilhøve for begge kjønn, både for deltidstillingar, heimekontor og spesielle arbeidstidsordningar.
- Begge kjønn har formell rett til permisjonar (for eksempel fødselspermisjon). Ved behandling av permisjonssøknader blir det ikkje gjort forskjell.

#### Intern kontroll og risikostyring

NILF innførte systematisk gjennomgang av risiko og vesentlegheit i løpet av 2007. Gjennomgangen blei utarbeida etter opplegget til Statens senter for økonomistyring (SSØ) og består i ein gjennomgang av risikofaktorar, mogelege konsekvensar av negative utfall og ei bedømming av sannsynlegheit. Faktorar med høg sannsynlegheit og stor konsekvens blei identifisert.

I løpet av 2008 er arbeidet videreført. Vi har hatt samtaler med Riksrevisjonen om vår risikooppfølging og har også samanfatta vår interne vurdering av risiko og vesentlegheit i Riksrevisjonen sitt skjematisk rammeverk. Vidare er risikofaktorane drøfta

i styringsdialogen med Landbruks- og matdepartementet. Resultata frå vurderingane er vist i handlingsplanen for 2009.

#### Innkjøp

NILF fylgjer regelverket for offentlege innkjøp som blei sett i verk frå 01.01.2007.

Dei fleste innkjøp, spesielt av IKT-utstyr og rekvisita, foregår i dag elektronisk.

#### IKT

NILF har i 2008 kjøpt nytt publiseringssystem for nettsida og også sett i gang arbeid med utvikling av ny visuell profil. I tillegg til å omstrukturera innhald for å komma i møte nye behov både for NILF og brukarane, er det i dette arbeidet lagt vekt på kriteria i kvalitetsvurderinga av offentlege nettsider som blir gjort av norge.no med omsyn til tilgjengeligheit, brukartilpassing og nyttig innhald.

NILF har i 2008 oppdatert Landbruks- og matdepartementet sin tenestekatalog.

Utvikling av to IT-prosjekt som blei starta i 2008, er basert på universell utforming og tilrådingar for IT-standarder i offentleg sektor.

#### Grøn stat

NILF har utarbeidd miljøhandlingsplan for fire miljøområde:

- Avfall, mål: redusera papirbruk og avfallsmengde generelt og sortere avfallet.
- Transport, mål: redusera tal reiser, velja mest mogeleg miljøvennleg transport og auke bruken av telefonmøte.
- Energi, mål: redusera energibruken til eit optimalt nivå.
- Innkjøp, mål: leverandørar skal så sant mogeleg vera miljøsertifisert og/eller produkta vi kjøper, skal vere miljømerka.

For kvart av desse miljøområda er det utarbeida tiltaksplan.

# 7

AKTIVITETEN I 2008

## Avdeling for forsk- ning



SJUR SPILDO  
PRESTEGARD  
avdelingsdirektor



### *Kompetanse og kvalitet i forskinga*

Forskningsaktiviteten i NILF har dei seinare åra auka både i omfang og kvalitet. Etter ein gradvis auke i talet på publiserte artiklar i internasjonale vitenskaplege tidsskrift til heile 18 i rekordåret 2007, fekk vi ein nedgang i 2008. Dette skuldast delvis naturlege svingingar frå eitt år til neste, men også at forskarar ved NILF no i større grad enn før satsar på publisering i bøker. I 2008 vart antologien «Making Fisheries Management Work: Implementation of Policies for Sustainable Fishing» gjeve ut på Springer forlag. Boka er redigert av Stig S. Gezelius ved NILF og Jesper Raakjær ved forskingssenteret «Innovative Fisheries Management» (IFM) ved Aalborg Universitet i Danmark, og er eit resultat av prosjektet «Implementation of total allowable catches in the Atlantic Fisheries» som vart avslutta i 2008. Boka tar for seg problem og løysingar knytt til effektiv implementering av politiske tiltak for å sikra bærekraftig fiskeri, og ho omhandlar rettslege, administrative og politiske utfordringar knytt til dette.

Forskarar ved NILF hadde 38 presentasjonar på nasjonale og internasjonale seminar og konferansar i 2008. I tillegg vart det utgjeve fleire forskingsrapportar og -notat i NILF sine seriar. Den populærvitenskaplege formidlinga var også stor i

2008 med mange aviskronikkar, intervju og foredrag.

Styrking og vidareutvikling av forskningskompetanse og -kvalitet er sentralt for å kunna leva opp til visjonen vår om å vera det leiande norske kunnskapsmiljøet innan landbruks- og matvareøkonomi. Det vert difor lagt stor vekt på forskarutdanning, kompetanseutvikling, nettverksbygging og meritterande forskning. Eit høgdepunkt for NILF i 2008 var at Ole Jakob Bergfjord vart tildelt doktorgrad av Syddansk Universitet Esbjerg. Doktorgradsavhandlinga hans består av fire essay som handlar om økonomisk risiko og risikostyring innan fiskeoppdrett.

NILF hadde 12 forskarar med doktorgradskompetanse og to med profesorkompetanse ved utgangen av 2008. Ytterlegare ein forskar vart mot slutten av 2008 tilsett i ei post.doc-stilling i 60 % stilling med oppstart i 2009. I tillegg var ein inne i sluttfasen av ein tilsetjingsprosess av ein ny forskar innanfor matvareøkonomi. NILF er eit lite forskingsinstitutt. Det er difor viktig å ha god kontakt og samarbeid med andre forskingsmiljø i Noreg og i utlandet for å utfylla eigen kompetanse. Professor Subal C. Kumbhakar ved Binghamton University starta i januar 2008 i ei 20 %-stilling ved NILF. Subal C. Kumbhakar er ein internasjonalt anerkjent professor innan





FOTO: ©KJERSTI NORDSKOG

produktivtetsanalysar. I september 2008 byrja professor emeritus John Bryden frå Aberdeen University i Skottland i ei 20 %-stilling ved NILF. NILF har vidare knytt til seg ein professor ved Universitetet for miljø- og biovitenskap og ein professor ved Universitetet i Stavanger i 20 %-stillinger. Stipendiat Arnstein Øvrum avslutta sommaren 2008 eit eittårig studieopphald ved Iowa State University.

#### *Nærmare om forskningsaktiviteten i 2008*

I 2008 vart det arbeidd på over 50 forskingsprosjekt i avdelinga. Problemstillingane gjeld heile verdikjeda frå jord og fjord til bord. Eit nytt strategisk instituttprogram om produktivitet og konkurransevne i jordbruket, finansiert av Noregs forskingsråd, starta opp i 2008. Vi har der knytt til oss internasjonal kompetanse på svært høgt nivå, mellom anna den før nemnde professor Kumbhakar.

Noregs forskingsråd har saman med Styret for forskingsmidlar over jordbruksavtalen og for forskingsavgift på landbruksprodukt finansiert eit prosjekt om helse, ernæring og matvareetterspørsel der formålet har vore å sjå på kva faktorar som påverkar etterspørselen etter ulike typar sunne og usunne matvarer. Eit av funna frå prosjektet som vart avslutta ved utgangen av 2008, er at ei fjerning av

momsen på grønnsaker vil ha små helsemessige effektar. Ei fjerning av momsen vil medføra at dei som allereie et mykje grønnsaker vil auka sitt forbruk, men det vil ikkje ha nokon effekt på dei som et lite grønnsaker. Eit anna funn er at nedgangen i mjølkeforbruket dei siste tretti åra i stor grad kan forklarast med at yngre generasjonar med lågt mjølkeforbruk kontinuerleg erstattar eldre generasjonar med høgt mjølkeforbruk, og i mindre grad av pris- og inntektsendringar.

Dei siste åra har nesten like mange slutta med Debio-godkjent økologisk drift som dei som har starta opp. I eit prosjekt i samarbeid med Bioforsk Økologisk har NILF gjennomført ei spørjeundersøking mellom tidlegare og noverande økologiske bønder for å finna årsaker til at enkelte sluttar med økologisk drift medan andre held fram. Mange av dei utmelde er framleis bønder. Det kom fram at hovudårsaker til å melda seg ut var problem med regelverk og byråkrati og økonomiske tilhøve. Prosjektet var finansiert av Noregs forskingsråd.

Bruk og vern av norske jordbruksareal er eit omdiskutert tema. Stadig fleire bønder vert berørt av landskapsvern. Korleis vert bondens driftsmåte og inntekt påverka av landskapsvern? Dette var eit av spørsmåla i eit nyleg avslutta prosjekt finansiert av Noregs forskings-

råd og utført i samarbeid mellom Skog og landskap og NILF. Analysen viser at vi ikkje kan påvisa nokon systematisk skilnad mellom gardsbruk innafor eit landskapsvernområde og ei kontrollgruppe bestående av bruk utanfor landskapsvernområde, når det gjeld utviklinga i arealbruk og husdyrhald for dei fire første åra etter opprettinga av verneområdet. Resultata av denne analysen vart stadfesta i ei spørjeundersøking som vart gjennomført mellom alle grunneigarane med jordbruksareal i eit landskapsvernområde i 2005. Over halvparten av dei som returnerte skjemaet, svarte at opprettinga av landskapsvern ikkje hadde ført til endringar for deira jordbruksdrift. Mellom dei som hadde observert endringar, svarte ein tredjedel at endringane berre i liten grad hadde vorte utløyst av verneområdet.

I eit brukarstyrt innovasjonsprosjekt finansiert i fellesskap av Marine Harvest ASA og Noregs forskingsråd, og som vart avslutta hausten 2008, er det utvikla ein handelsmodell for laks og aure.

NILF har vore partner i eit stort EU-finansiert forskingsprosjekt der det har vore arbeidd med problemstillingar knytt til multifunksjonelt jordbruk og bygdeutvikling med Hordaland fylke som studieområde i Noreg. Dette EU-prosjektet vart avslutta i 2008.

# 8

AKTIVITETEN I 2008

## Avdeling for utredning



JOHANNE KJUUS  
avdelingsdirektør



Avdeling for utredning har ansvaret for en stor del av den markedsrettede utredningen i NILF. Vi sammenstiller kunnskap om konkrete problemstillinger i nært samarbeid med private og offentlige virksomheter innenfor landbruk og annen matrelatert næring. Utredningene er underlag for alt fra investeringsbeslutninger og strategivalg i enkeltbedrifter til politikktutforming og regulering.

Ved utgangen av 2008 besto avdelingen av 7 medarbeidere som i løpet av året hadde ansvar for om lag 20 større og mindre oppdrag. I tillegg har vi hatt en del foredragsvirksomhet.

### *Verdikjeden for mat*

Utredningsavdelingen har i flere år arbeidet med å se hele verdikjeden for matproduksjonen i sammenheng og jobber systematisk sammen med aktører som dekker verdikjeden for mat, fra jord og fjord til bord. NILFs studier av matsektoren omfatter både marin og landbruksbasert verdiskaping. Vi har bl.a. et godt samarbeid med store deler av matvareindustrien om den årlige rapporten «Mat og industri». Her presenteres årlig ferske tall over utviklingen i matvareindustrien sammen med aktuelle temaartikler. I 2008 har vi også spesielt sett på konkurransesituasjonen for norsk bakervarebransje samt at vi har avsluttet

et flerårig prosjekt om kjøtt- og fjørfeindustriens konkurransekraft. Etter å ha fulgt med på konkurransesituasjonen i norsk melkesektor gjennom Etterkontrollen av prisutjevningsordningen for melk siden 2000, ble den siste kontrollen avsluttet i 2008 i forbindelse med endringen i markedsordningen. Det ble i 2008 også publisert en rapport «Dagligvarehandel og mat 2008» som synliggjør dagligvarehandelens funksjoner og handelens bidrag til verdiskapingen i matsektoren.

### *Nærings- og bygdeutvikling*

Et av målene for landbrukspolitikken er å bidra til et allsidig og lønnsomt næringsliv på bygdene og verdiskaping i hele verdikjeden for mat. NILF fikk i 2008 i oppdrag fra Innovasjon Norge å evaluere to av de viktigste virkemidlene, Verdiskapingsprogrammet for matproduksjon og de fylkesvise bygdeutviklingsmidlene. Evalueringene vil bli avsluttet i 2009. Like muligheter og reell likestilling mellom kvinner og menn er også et sentralt mål for næringsutvikling og verdiskaping i landbrukssektoren. I en tilknytning har vi på oppdrag fra Landbruks- og matdepartementet i 2008 sett nærmere på hvilken påvirkning samdrifter har for likestillingen i landbrukssektoren. NILF startet i 2008



FOTO: ©TERJE HAUG

opp et prosjekt for å se på hvilke økonomiske konsekvenser kommunene har av å benytte Inn på tunet-tjenester for kommunal tjenesteyting som vil gå ut 2009.

#### *Internasjonale perspektiv*

Norsk landbruksnæring er i økende grad opptatt av både internasjonal markedsutvikling, og spesielt råvareprisutviklingen som har vært på det internasjonale markedet det siste året. Dette har ført til at vi har hatt flere prosjekter knyttet opp mot internasjonal råvareprisutvikling og vurdert betydningen for norsk matsektor. Dette er også et tema som vi kommer til å følge i året som kommer. Det er stadig debatt om Norges framtidige forhold til EU, og NILF får ofte forespørsler om sammenlignbare tallstørrelser for landbrukssektoren i Norge og andre europeiske land. Det ble i 2008 publisert en rapport som beskriver status og utviklingstrekk for matsektoren i Norge og EU-landene, og som er en oppdatering av tilsvarende statusrapport fra 2004.

#### *Avdelingen*

Bemanningen i avdelingen er under oppbygging som et resultat av NILFs strategivalg for 2007–2009. Johanne Kjuus er avdelingsleder for avdelingen. Ellen Marie Forsberg fungerte som avdelingsleder på begynnelsen av året mens Kjuus var i permisjon.

# 9

AKTIVITETEN I 2008

## Avdeling for statistikk og analyse



LARS JOHAN RUSTAD  
avdelingsdirektør

Avdeling for statistikk og analyse (ASA) har bl.a. hovedansvaret for de faste oppgavene fra Landbruks- og matdepartementet. Aktiviteten i avdelingen er organisert i tre fagområder: Foretaksøkonomisk dokumentasjon inkludert regnskapsundersøkelser i jord- og skogbruk, næringsøkonomisk dokumentasjon inkludert sekretariatsarbeid for Budsjettnemnda for jordbruket og driftsøkonomisk veiledning og styring inkludert kursvirksomhet.

### *Driftsgranskinger*

Driftsgranskningene i jord- og skogbruk ble i år publisert for 97. gang. Grunnlagsmaterialet er brukerfamiliens skatteregnskap som omarbeides av NILF til driftsregnskap. Statistikken for regnskapsåret 2007 omfatter 902 bruk. Av disse er gardsskogbruket gransket på 155 bruk. I tillegg omfatter materialet også 32 samdrifter med to eller flere aktive partnere der næringsaktiviteten er analysert.

De to siste regnskapsårene er det lagt vekt på å få en spesielt grundig analyse av tilleggsnæringene, og resultatet fra årets undersøkelse ble presentert som det siste notatet i 2008-serien. I samme notat ble det også publisert resultater fra en annen undersøkelse NILF har gjort om næringsaktivitet på landbruks-

eiendommer.

Økologisk landbruk er et tema som er vektlagt de siste årene. I 2008 kom notatet «Det krever sin bonde! En undersøkelse av motiver og økonomi i økologisk melkeproduksjon». Også samdriftene er gransket spesielt de siste årene, og i notatet «Samdrifter i melkeproduksjon – regnskapsresultater 2006» ble resultatene presentert.

### *Spesialundersøkelser og andre prosjektoppdrag*

Driftsgranskningene viser bare tall for hovedproduksjonene i landbruket. I tillegg til driftsgranskningene utfører NILF også spesialgranskinger med driftsøkonomiske analyser av spesielle driftsformer og andre forhold i landbruket. En granskning av sjølkost for grovfôr på melkeproduksjonsbruk og en granskning av økonomien i ulike frukt-sorter ble begge sluttført i 2008.

Hvert år utfører ASA flere eksternt finansierte prosjektoppdrag. Verdiskaping og sysselsetting i jordbruket i Agder var en av utredningene i 2008 med eksternt finansiering. Ellers hadde vi prosjekter blant annet om ammoniakkslipp fra jordbruket, pelsdyrholdet i Norge, økonomiske utslag av større fødebinge for gris og vurdering av produksjon av eple til industri.



FOTO: ©KJERSTI NORDSKOG

### *Budsjettnemnda*

En viktig del av NILFs faste oppdrag er å være sekretariat for Budsjettnemnda for jordbruket (BFJ). Budsjettnemnda er en partssammensatt fagnemnd med oppgave å fremskaffe grunnlagsmateriale til de årlige jordbruksforhandlingene. Hvert år utarbeider Budsjettnemnda tre faste publikasjoner hvorav Totalkalkylen for jordbruket er den mest omfattende. Mens driftsgranskningene bygger på resultater for det enkelte bruk, viser Totalkalkylen de totalverdier som skapes i jordbruket ved utnyttelse av jordbrukets produksjonsfaktorer. Data fra Totalkalkylen brukes bl.a. også som kilde for statistikk til internasjonale organisasjoner og til forskningsformål.

BFJs to andre publikasjoner er Referansebruksberegninger som blant annet utarbeides for å vise inntektsutviklingen og å beregne virkninger av endringer som følge av jordbruksoppkjørene og Resultatkontroll for gjennomføring av landbrukspolitikken. Referansebruksberegningene er bygd på driftsgranskningene. Resultatkontrollen viser data som belyser i hvilken grad mål og retningslinjer Stortinget har for landbrukspolitikken nås.

Budsjettnemnda utgir hver vår tre utredninger i forkant av jordbruksfor-

handlingene med tilsvarende innhold som de omtalte publikasjonene, men uten at resultatet av inneværende års avtale er innarbeidet. Den viktigste oppgaven for Budsjettnemnda høsten 2008 var ekstraberegninger av gjødsel- og kraftfôrkostnader som resulterte i en utredning om dette i november og en oppdatering om gjødsel i desember.

### *Utsynet*

Hvert år utgir NILF rapporten Utsyn over norsk landbruk som gir en kortfattet og lett tilgjengelig oversikt over tilstand og utvikling i norsk landbruk. Målgruppen for rapporten er politikere, journalister, studenter og andre som er interessert i landbruket.

### *Driftsøkonomisk veiledning og planlegging*

NILF utarbeider flere hjelpemidler til bruk både i driftsøkonomisk veiledning og planlegging. Handboka for driftsplanlegging kommer ut i ny utgave hvert år og inneholder blant annet ajourførte opplysninger om priser, tilskuddsordninger, produksjonstall og kalkyleeksempler for de mest vanlige produksjonene. I de regionale dekningsbidragskalkyleheftene legges det vekt på de regionale forskjellene i produksjoner, avlingsnivå osv. Plan-

leggingsprogrammet NORKAP er et edb-program som brukes ved utarbeiding av driftsplaner for gårdsbruk med eventuelle tilleggsnæringer. NILF utgir også hjelpemateriell for regnskapsføringen slik som kontoplan og merverdiavgiftsnøkkel.

NILF har den koordinerende rollen i prosjektet «Dataflyt og beslutningsgrunnlag for norsk landbruk». Et forprosjekt for å kartlegge behov og muligheter for å målrette og effektivisere dataflyten og gi sentrale aktører i norsk landbruk et bedre beslutningsgrunnlag ble avsluttet våren 2008. Forprosjektet konkluderer med at det er et behov for bedre beslutningsstøtte både hos bonden, rådgivningstjenesten, finansieringsinstitusjoner og FoU. Hovedprosjektet startet høsten 2008 med mål om blant annet å utvikle standarder for føringspraksis og rapporter for driftsregnskap, utrede infrastrukturlosning for organisering av elektronisk bilagsflyt og utvikle prototyper på tekniske og faglige standarder.

I 2008 ble det avholdt to kurs for regnskapsførere. Kurset har en del med bedriftsøkonomi og rådgivning og en del som omhandler skatt, avgift og regnskap. I tillegg ble det også arrangert to kurs i bruk av planleggingsverktøyet NORKAP.

# IO

AKTIVITETEN I 2008

## Prosjekter 31.12.2008



### *Prosjekter 31.12.2008*

Tittel, oppdragsgiver, varighet og prosjektleder.

#### *Foretaksøkonomi*

Beregning av erstatningssatser for tap på grunn av rovdyrskade. Direktoratet for naturforvaltning. Løpende. Svein Olav Holien.

Samdrifter. Landbruks- og matdepartementet. Løpende. Svein Olav Holien.

Mer og bedre grovfôr. Norges forskningsråd. NILF er samarbeidspartner til Institutt for husdyr- og akvakulturvitenskap, UMB. 2005–2009. Ola Flaten.

Income supported farming: The economic behaviour of farmer households. Norges forskningsråd og styret for forskningsmidler over jordbruksavtalen. 2006–2009. Gudbrand Lien.

Effektiv kjøttproduksjon med ammekyr. Norges forskningsråd. Brukerstyrt innovasjonsprosjekt med Gilde Norsk Kjøtt, Felleskjøpet Fôrutvikling og Norsk Kjøttfeavlslag. 2006–2009. Helge Bonesmo.

Reasons for opting out of certified organic production in Norway. Norges forsk-

ningsråd og styret for forskningsmidler over jordbruksavtalen. NILF er samarbeidspartner til Bioforsk Økologisk. 2007–2008. Gudbrand Lien.

Farming systems for sustainable agriculture in mountainous areas. Norges forskningsråd. NILF er samarbeidspartner til Bioforsk Øst Løken. 2007–2011. Leif Jarle Asheim.

Feral sheep in coastal heaths – developing a sustainable local industry in vulnerable cultural landscapes. Norges forskningsråd. NILF er samarbeidspartner til Bioforsk Midt-Norge Kvithamar. 2007–2010. Agnar Hegrenes.

Tilpassing på norske mjølkebruk – konsekvenser for mjølke-, kjøtt-, korn- og kraftfôrproduksjon, arealbruk og sysselsetting. Norges forskningsråd. Brukerstyrt innovasjonsprosjekt med Geno. 2007–2009. Agnar Hegrenes.

Dataflyt og beslutningsgrunnlag i norsk landbruk. Sentrale BU-midler, Innovasjon Norge, Nortura, Tine, Felleskjøpet, Sparebank 1, Landkreditt, Landbruks- og matdepartementet og Gjensidige. 2008–2010. Erland Kjesbu.

Økologiske bruk i driftsgranskingene. Landbruks- og matdepartementet.

Løpende. Ole Kristian Stornes.

Spesialgransking Slaktekylling – økonomi og arbeidsforbruk. Landbruks- og matdepartementet. 2007–2008. Svein Olav Holien.

Spesialgransking Store melkebruk. Landbruks- og matdepartementet. 2007–2010. Erland Kjesbu.

Productivity and competitiveness in the agri-food sector: Comparing Norway and Finland. Norges forskningsråd. Strategisk instituttprogram. 2008–2011. Agnar Hegrenes.

#### *Bygde- og næringsutvikling*

Farm entrepreneurship: the potential and challenges of farm-based new venturing. Norges forskningsråd. Strategisk instituttprogram. Samarbeid med Nordlandsforskning. 2005–2010. Ola Flaten.

Recreational consumption as a market for farm based food and tourism businesses. Norges forskningsråd og styret for forskningsmidler over jordbruksavtalen. NILF er samarbeidspartner til Statens institutt for forbruksforskning. 2007–2009. Asbjørn Veidal.

Evaluering av fylkesvise BU-midler. Innovasjon Norge. 2008–2009. Ivar Pettersen.

Likestilling i landbruket – med fokus på kvinners deltakelse i samdrifter. Landbruks- og matdepartementet og Innovasjon Norge. 2008–2009. Ellen Marie Forsberg.

Evalueringsprosjekt i Verdiskapingsprogrammet for matproduksjon og Nettverksprogrammet. Innovasjon Norge. 2008–2009. Johanne Kjuus.

Landbruket på Innherred – eit internettprosjekt for å profilera verdien av landbruket i samkommunen. Innherred landbruksforum. 2008–2014. Narve Brattenborg.

Innlandsfiske. Landbruks- og matdepartementet. NILF er samarbeidspartner til NINA. 2008–2009. Siv Karin Paulsen Rye.

#### *Matvareindustri og -marked*

Mat og industri 2009. NHO Mat og Drikke, Norsk Nærings- og Nytelsesmiddelarbeiderforbund, Norsk Landbrukssamvirke, NHO Mat og Bio, Innovasjon Norge og Statens landbruksforvaltning. Anders Nordlund.

Konkurransesituasjonen for norske RÅK-varer 2009. ORKLA ASA. Johanne Kjuus.

Konkurranseskraft i kjøtt- og fjørfeindustrien. NHO Mat og Bio. 2004–2009. Ivar Pettersen.

Health, Nutrition and Food Demand – Effects of Information and the Substitution between Good Foods and Bad Foods. Norges forskningsråd, Fondet for forskningsavgift på landbruksprodukter og styret for forskningsmidler over jordbruksavtalen. 2006–2008. Kyrre Rickertsen.

Optimal helse, velferd og mattrygghet for kvalitetsprodukter fra norsk geiteproduksjon. Norges forskningsråd. Brukerstyrt innovasjonsprosjekt med Helsetjenesten for Geit. 2006–2010. Leif Jarle Asheim.

Quality labelling and consumer responses in the Norwegian food sector. Norges forskningsråd og Styret for forskningsmidler over jordbruksavtalen. 2007–2009. Maria L. Loureiro.

Dr.gradsstipendiat til prosjekt 173388 Health, Nutrition and Food Demand: Effects of Information and the Substitution between Good Foods and Bad Foods. Norges forskningsråd. 2007–2010. Kyrre Rickertsen.

Norsk produsert økologisk frukt til forbrukarane. Noregs forskingsråd. Brukarstyrt innovasjonsprosjekt med AL Gartnerhallen, BAMA, Sognefrukt, Telefrukt, Hardanger Fjordfrukt, Oikos, Landbrukets forsøksringer,

FMLA Hordaland, FMLA Sogn og Fjordane og FMLA Telemark. 2007–2011. Torbjørn Haukås.

Matvareforbruksberegninger. Helse- og matdepartementet. Løpende. Mads Svennerud.

Lifestyle Choices and Health: Participation in the Norwegian Monitor Survey 2007. Norges forskningsråd. 2008–2010. Kyrre Rickertsen.

Bidrag til Matprogrammets scenariorprosjekt. Norges forskningsråd. 2008–2009. Ivar Pettersen.

Analyseverktøy for Spesialitet-merket. KSL Matmerk. 2008. Ann-Christin Sørensen.

Miljøvennlig distribusjon av ferske meierivarer. Forskningsmidler over jordbruksavtalen og Fondet for forskningsavgift på landbruksprodukter. 2008–2009. Ivar Pettersen.

Strukturendringer i fjørfeindustrien ved innføring av «Slaktedirektivet». Mattilsynet. 2008–2009. Ivar Pettersen.

Konkurransedyktig norsk bakervarebransje. Baker- og konditorbransjens landsforening. 2008–2009. Jakob Utgård.

#### *Nasjonal og internasjonal politikk*

Markedsadgang for norsk sjømat; betydningen av handelspolitiske virkemidler i mellomstatlig konflikt og samarbeid. Norges forskningsråd. 2005–2009. Frode Veggeland.

Changing cultural landscapes: stakeholders' preferences, values and priorities. Norges forskningsråd. 2006–2009. Maria L. Loureiro.

Landscape protection as a management tool – does it fulfil its aims? Norges forskningsråd og styret for forskningsmidler over jordbruksavtalen. NILF er samarbeidspartner til Norsk institutt for skog og landskap. 2006–2008. Klaus Mittenzwei.

New fish in a new environment. Challenges to a holistic management of different natures. Norges forskningsråd. 2006–2010. Guro Ådnegard Skarstad.

DISC – Dynamics of International Executives. A Comparative Study of the European Commission, the OECD Secretariat and the WTO Secretariat. Norges forskningsråd. Samarbeidsprosjekt mellom Høgskolen i Agder, NILF, Universitetet i København og Universitetet i Stockholm. 2006–2008. Frode Veggeland.

Næringsaktivitet og ressursgrunnlag på ulike typer landbrukseiendommer. Landbruks- og matdepartementet. 2007–2008. Heidi Knutsen.

The optimal choice and timing of agricultural policies in the presence of uncertainty. Norges forskningsråd. 2007–2009. Klaus Mittenzwei.

Agriculture and Fisheries Policy between International Regimes on Trade and Environment. Norges forskningsråd. NILF er samarbeidspartner til The Fridtjof Nansen Institute. 2007–2009. Klaus Mittenzwei.

Socio-economic and environmental impacts of organic farming. Norges forskningsråd og styret for forskningsmidler over jordbruksavtalen. 2007–2010. Karen Refsgaard.

Utvikling og tilpassing av rammevilkår for arealektensive driftsformer i Vestland jordbruket for å ivareta eit ope jordbrukslandskap. Norges forskningsråd og styret for forskningsmidler over jordbruksavtalen. Brukerstyrt innovasjonsprosjekt med Samarbeidsrådet for landbruksorganisasjonane i Hordaland og Sogn og Fjordane m.fl. 2007–2010. Leif Jarle Asheim.

Designing sustainable livestock production systems delivering cultural landscapes with public goods and ecosystem services. Norges forskningsråd. NILF er samarbeidspartner til Bioforsk Midt-Norge Kvithamar. 2007–2010. Agnar Hegrenes.

Regeloverholdelse i Sør-Afrikansk fiske. Universitetet i Cape Town. 2006–2008. Stig Gezelius.

Markedsadgang for norsk sjømat. Erfaringer, suksesskriterier, og mal for avtaler mv. på SPS- og TBT-området. Fiskeri- og kystdepartementet. 2008–2009. Frode Veggeland.

Utredning om klimagassutslipp fra jordbruket. Landbruks- og matdepartementet. 2008. Helge Bonesmo.

Arbeid med modell for beregning av klimagassutslipp fra landbruket. Statens landbruksforvaltning. 2008. Helge Bonesmo.

Increased value creation in food production through characterizing and mitigating emissions of greenhouse gases (GHG) from agriculture in Norway. Norges forskningsråd. 2008. Helge Bonesmo.

Avsluttende etterkontroll av prisutjevningssystemet for melk 1. halvår 2007. Statens landbruksforvaltning. 2008–2009. Anders Nordlund.



FOTO: ©IVAR PETERSEN

## Nye prosjekter pr. 1.1.2009

Nutrition, Health and Changing Consumer Preferences. Norges forskningsråd, Fondet for forskningsavgift på landbruksprodukter og styret for forskningsmidler over jordbruksavtalen. 2009–2011. Kyrre Rickertsen.

Developing robust and economically viable models for cow-calf suckling in organic dairy systems, fulfilling high standards for animal health. Matfondavtale. NILF er samarbeidspartner til Veterinærinstituttet. 2009–2012. Leif Jarle Asheim.

Conservation Covenants in Norway – moderating conflicts, reducing biodiversity loss and improving resource management? Norges forskningsråd. NILF er samarbeidspartner til Norsk institutt for naturforskning. 2009–2011. Karen Refsgaard.

Inn på tunet-økonomien – sett fra kommunene. Forskningsmidler over jordbruksavtalen. 2009. Ellen Marie Forsberg.

## Publisering og formidling

*Artikler i internasjonale vitenskapelige tidsskrifter med referee*

Bergfjord, O.J. Prediction markets as a tool for management of political risk. *The Journal of Prediction Markets* 2(2): 1–12.

Gezelius, S.S. Management Responses to the Problem of Incidental Catch in Fishing: A Comparative Analysis of the EU, Norway, and the Faeroe Islands. *Marine Policy* 32(3): 360–368.

Koesling, M., O. Flaten & G. Lien. Factors influencing the conversion to or-

ganic farming in Norway. *International Journal of Agricultural Resources, Governance and Ecology* 7(1–2): 78–95.

Kumbhakar, S.C., G. Lien, O. Flaten & R. Tveterås. Impacts of Norwegian milk quotas on output growth: A modified distance function approach. *Journal of Agricultural Economics* 59(2): 350–369.

Skarstad, G.Å. Balancing Fish: A Meeting between Food Safety and Nutrition in an Assessment of Benefits and Risks. *Distinktion : Scandinavian Journal of Social Theory* No. 16 (2008).

Størdal, S., G. Lien, & S. Baardsen. Analyzing determinants of forest owners' decision-making using a sample selection framework. *Journal of Forest Economics* 14: 159–176.

### Antologier

Gezelius, S.S. & J. Raakjær (red.). *Making Fisheries Management Work: Implementation of Policies for Sustainable Fishing*. Springer, Dordrecht.

### Antologibidrag

Gezelius, S.S. The Problem of Implementing Policies for Sustainable Fishing. I Gezelius, S.S. & J. Raakjær (red.). *Making Fisheries Management Work: Implementation of Policies for Sustainable Fishing*. Springer, Dordrecht, 1–26.

Gezelius, S.S. The Arrival of Modern Fisheries Management in the North Atlantic: A Historical Overview. I Gezelius, S.S. & J. Raakjær (red.). *Making Fisheries Management Work: Implementation of Policies for Sustainable Fishing*. Springer, Dordrecht, 27–40.

Gezelius, S.S. Implementation of Resource Conservation Policies in the Norwegian Fisheries: A Historical Outline. I Gezelius, S.S. & J. Raakjær (red.). *Making Fis-*

*heries Management Work: Implementation of Policies for Sustainable Fishing*, Springer, Dordrecht, 41–98.

Gezelius, S.S. From Catch Quotas to Effort Regulation: Politics and Implementation in the Faeroese Fisheries. I Gezelius, S.S. & J. Raakjær (red.). *Making Fisheries Management Work: Implementation of Policies for Sustainable Fishing*, Springer, Dordrecht, 99–130.

Gezelius, S.S., T.J. Hegland, H. Palevsky & J. Raakjær. The Politics of Implementation in Resource Conservation: Comparing the EU/Denmark and Norway. I Gezelius, S.S. & J. Raakjær (red.). *Making Fisheries Management Work: Implementation of Policies for Sustainable Fishing*, Springer, Dordrecht, 207–229.

Skarstad, G.Å. Å setje pris på dyr. Om dyrevelferd, matprisar og forbrukarrettinga av norsk landbruk. I Asdal, K. & I. Moser (red.): *Ekspertise og brukermakt*. Unipub, Oslo, 69–91.

Ugland, T. og F. Veggeland. Intergovernmentalism Transcended: Deep Transformation and Integration in European Food Safety. I Sverdrup, U. & J. Trondal (red.): *The Organizational Dimension of Politics*. Fagbokforlaget, 331–348.

### Fagbøker, lærebøker eller andre selvstendige utgivelser

Deblitz, C., J. Minihuber, D. Brüggemann, E. Reyes, A. Kinsella, P. Sarzeaud, F. Becherel, M. Topliff, H. Bonesmo, K. deRoest, C. Montanari, P. Salevid, M. Switlyk, A. Wilczynski, K. Szabo, C. Borbely, J. Richardson, B. Herbst, K. Klein, D.L. Roy, B. Ostrowski, C. Ras, C.A. Gomez, S. deZen, T. Carvalho, A. Moncada, J. Wang, D. Wang, P.U. Hadi, N. Nair, L. Davies, P. Taljaard & A. Jooste. *Beef Report 2008. Benchmarking Farming Systems Worldwide*. vTI Braunschweig, Tyskland.



### *Kapitler eller artikler i bøker, lærebøker, konferanserapporter*

Bryden, J. & K. Refsgaard. Does all innovation, creativity and growth happen in Cities? I Tanvig, H.W. (red.). *Innovation Systems and Rural Development*. Proceedings from 10th Annual Conference, Nordic-Scottish University for Rural and Regional Development. Forest and Landscape Working Papers 27/2008, 6–14.

Flaten, O. & B.G. Hansen. Norway – Country report. I Hemme, T. et al.: *IFCN Dairy Report 2008*. International Farm Comparison Network, IFCN Dairy Research Center, Kiel, 124.

Flaten, O. & G. Lien. Organic Dairy Farming in Norway Under the 100% Organically Produced Feed Requirement. I Ghosh, S. (red.). *Organic Farming: A Global Perspective*. The Icfai University Press, Hyderabad, India, 105–119.

Koesling, M., A.-K. Løes, O. Flaten & G. Lien. Structural changes in organic farming in Norway, and farmers' reasons for opting out. I Śarapatka, B. & P. Samsonová (red.): *Bioacademy 2008 – Proceedings. New Developments in Science and Research on Organic Agriculture, 3.–5.9.2008*, Lednice na Morave, Tsjekia, 110–113.

Løes, A.-K., M. Koesling, O. Flaten & G. Lien. Dropping organic certification – effects on organic farming in Norway. I Neuhoft, D., N. Halberg, T. Alföldi, W. Lockeretz, A. Thommen, I.A. Rasmussen, J. Hermansen, M. Vaarst, L. Lueck, F. Caporali, H.H. Jensen, P. Migliorini & H. Willer, H. (red.): *Cultivating the Future Based on Science. Volume 2 – Livestock, Socio-economy and Cross disciplinary Research in Organic Agriculture. Proceedings of the Second Scientific Conference of the International Society of Organic Agriculture Research (ISOAR), held at the 16th IFOAM Organic World Congress in Cooperation with the International Federation of Organic Agriculture Movements (IFOAM)*.

### *Rapporter i ekstern rapportserie*

Austrheim, G., L.J. Asheim, G. Bjarnason, J. Feilberg, A.M. Fosaa, Ø. Holand, K. Høegh, I.S. Jónsdóttir, B. Magnússon, L.É. Mortensen, A. Mysterud, E. Olson, A. Skonhoft, G. Steinheim & A.G. Thórhallsdóttir. *Sheep grazing in the North-Atlantic region – A long term perspective on management, resource economy and ecology*. Rapport zoologisk serie 2008–3. Norges teknisk-naturvitenskapelige universitet. Vitenskapsmuseet.

Haukås, T., R. Ommedal & E. Vangdal. *Vurdering av produksjon av eple til industri*. Bioforsk Rapport Vol. 3 nr. 75. <http://www.bioforsk.no/ViewPPP.aspx?view=publication&id=11640&viewLan瓜age=NorwegianBokmaal>.

Ørum, J.E., A. Veidal, L.N. Jørgensen, L. Gravesen, L. Eriksson & T. Söderberg. *Mulighederne for driftsøkonomiske analyser af en reduceret pesticid anvendelse i de nordiske lande – en beskrivelse af nuværende modeller, data og samarbejds muligheder*. Nordisk Ministerråd. TemaNord 2008:589. <http://norden.org/pub/sk/showpub.asp?pubnr=2008:589&lang=1>.

### *Rapporter til oppdragsgivere*

Asheim, L.J., B. McCarl, Ø. Myrland, R. Nystøl, J. Richardson, R. Tveterås, & T.A. Vang. *Salmon Price and trade model. End report*. Norges forskningsråd.

Bertolini P., M. Montanari & V. Peragine. (Refsgaard K. var National Correspondent og medlem av Scientific Committee). *Poverty and Social Exclusion in Rural Areas. Final Study Report*. The European Commission. Directorate-General for Employment, Social Affairs and Equal Opportunities, Unit E2. [http://ec.europa.eu/employment\\_social/spsi/studies\\_en.htm#povertyruralareas](http://ec.europa.eu/employment_social/spsi/studies_en.htm#povertyruralareas).

Bryden J.M. (red.). *Towards a Policy Model of Multifunctional Agriculture and Rural Development (TOP-MARD) Contract no. 501749*. TOP-MARD Publishable Final Activity Report (Deliverable Number: 15/ WP Number 1). The European Commission DG Research.

Bryden, J., T. Johnson, K. Refsgaard, T. Dax & A. Arandia. Annex B: Final Scientific Report, chapter 3 Scientific approach. I Bryden, J. (red.). *Towards a Policy Model of Multifunctional Agriculture and Rural Development (TOP-MARD) Contract no. 501749*. TOP-MARD Publishable Final Activity Report (Deliverable Number: 15/ WP Number 1). The European Commission DG Research.

Ferenczi, T., K. Fodor, A. Jambor & K. Refsgaard. Annex B: Final Scientific Report, chapter 5 European analysis of survey results. I Bryden, J. (red.). *Towards a Policy Model of Multifunctional Agriculture and Rural Development (TOP-MARD) Contract no. 501749*. TOP-MARD Publishable Final Activity Report (Deliverable Number: 15/ WP Number 1). The European Commission DG Research.

Haukås, T., R. Ommedal & E. Vangdal. *Vurdering av produksjon av eple til industri*. Statens landbruksforvaltning.

Refsgaard, K. *Poverty and Social Exclusion in Rural Areas. Final Report. Annex I Country Studies, Norway*. European Commission. Directorate-General for Employment, Social Affairs and Equal Opportunities, Unit E2. [http://ec.europa.eu/employment\\_social/spsi/docs/social\\_inclusion/2008/rural\\_poverty\\_annex\\_nw\\_en.pdf](http://ec.europa.eu/employment_social/spsi/docs/social_inclusion/2008/rural_poverty_annex_nw_en.pdf).

Spissøy, A & K. Refsgaard. Annex B: Final Scientific Report, chapter 4 Comparison of Study Areas. I Bryden, J. (red.). *Towards a Policy Model of Multifunctional Agriculture and Rural Development (TOP-MARD) Contract no. 501749*. TOP-MARD Publishable Final Activity Report (Deliverable Number: 15/ WP Number 1). The European Commission DG Research.

Det er også utarbeidet seks rapporter som ikke er offentlige.

### *Paper- og posterpresentasjoner*

Asheim, L.J., A.M. Grøndahl, Ø. Havrevoll & E. Øvren. *Economy of Natural Suckling in a Dairy and Meat Production System*. The 10th World Conference on Agricultural Production, Cape Town, Sør-Afrika, 24.–28.11.

Bergfjord, O.J. *Regulations, risk, and rent seeking behaviour*. FIBE, NHH, 4.1.

Bergfjord, O.J. *Regulations, risk, and rent seeking behaviour*. IIFET, Nha Trong, Vietnam, 23.7.

Bergfjord, O.J. *Regulations, risk, and rent seeking behaviour*. Research seminar, School of Agricultural and Resource Economics, UWA, Perth, Australia, 3.10.

Fjellstad, W., K. Mittenzwei, W. Dramstad & E. Øvren. *Farming in Protected Landscapes*. Impact Assessment of Land Use Changes. International Conference, Humboldt University, Berlin, Tyskland, 6.–9.4.

Flaten, O., G. Lien & R. Tveterås. *A comparison of risk exposure in aquaculture and agricultural businesses*. XII Congress of the European Association of Agricultural Economists, Gent, Belgia, 26.–29.8.

Gezelius, S., T. Hegland & J. Raakjær. *The Fisheries Management Discourse from 1945 to the Present*. Kyst og Fisk Conference, Roskilde, Danmark, 11.–12.11.

Gezelius, S.S. *How can enforcement ensure compliance?* Baltic Sea 2020 Workshop, Helsinki, Finland, 3.–4.4.

Gustavsen, G.W. & K. Rickertsen. *Censored Quantile Regression and Purchases of Ice Cream*. Det 30. forskermøtet for økonomer, Oslo, 7.–8.1.

Gustavsen, G.W. & K. Rickertsen. *Censored Quantile Regression and Purchases of Ice Cream*. American Agricultural Economics Association Annual Meeting, Orlando, Florida, USA, 27.–29.7.

Gustavsen, G.W. & K. Rickertsen. *Consumer Cohorts and Milk Purchases*. XII Congress of the European Association of Agricultural Economists, Gent, Belgia, 26.–29.8.

- Hardaker, J.B., E. Fleming & G. Lien. *Risk in public policy-making: a neglected issue in Australia*. Australian Agricultural and Resource Economics Society's 52nd Annual Conference, Canberra, Australia, 5.-8.2.
- Hardaker, J.B., G. Lien, M.A.P.M. van Asseldonk, J.W. Richardson & A. Hegrenes. *Risk programming and sparse data: How to get more reliable results*. XII Congress of the European Association of Agricultural Economists, Gent, Belgium, 26.-29.8.
- Hegland, T., S. Gezelius & J. Raakjær. *Comparing Implementation of Conservation Policies in Norway and Denmark*. Kyst og Fisk Conference, Roskilde, Denmark, 11.-12.11.
- Hoveid, Ø. *Fuzzy post-stratification*. 22nd Nordic Conference on Mathematical Statistics (NORDSTAT), Vilnius, Litauen, 16.-19.6.
- Hoveid, Ø. & A. Raknerud. *Effects of off-farm activities on household farm investments*. Modelling Agricultural and Rural Development Policies, 107th European Association of Agricultural Economists (EAAE) Seminar, Sevilla, Spania, 30.1.-1.2.
- Hoveid, Ø. & A. Raknerud. *Dynamics of income, wealth and capital in Danish and Norwegian farm household accounts: A state-space model*. Fødevareøkonomisk institut, København, Danmark, 6.3.
- Hoveid, Ø. & A. Raknerud. *Modeling dynamic farmer behavior when separability does not hold*. USDA and AIEA2 International Conference, Bologna, Italia, 19.-21.6.
- Hoveid, Ø. & A. Raknerud. *Dynamics of income, wealth and capital in Norwegian farm household accounts: A state-space model*. XIIth Congress of EAAE, Gent, Belgium, 26.-29.8.
- Hoveid, Ø. & A. Raknerud. *Approaching the temporary non-separable behavior of farming households: State-space models*. Economic Research Service USDA, Washington, D.C., USA, 12.11.
- Huffman, W.E., S.K. Huffman, K. Rickertsen & A. Tegene. *Over-Nutrition and Changing Health Status in High Income Countries*. Health Economics Seminar, Erasmus University Rotterdam, Nederland, 22.1.
- Huffman, W.E., S.K. Huffman, K. Rickertsen & A. Tegene. *Over-Nutrition and Changing Health Status in High Income Countries*. Micro Economics Seminar, Department of Economics, Tilburg University, Tilburg, Nederland, 28.1.
- Huffman, W.E., S.K. Huffman, K. Rickertsen & A. Tegene. *Over-Nutrition and Changing Health Status in High Income Countries*. Economics and Statistics Seminar, Middlesex University Business School, Storbritannia, 26.2.
- Johnson, T.G., K. Refsgaard & S.A. Lizarraga. *A Systems Dynamics Model of Agriculture and Rural Development: The TOP-MARD Core Model*. Modelling Agricultural and Rural Development Policies, 107th European Association of Agricultural Economists (EAAE) Seminar, Sevilla, Spania, 30.1.-1.2.
- Kjesbu, E., E. Øvren & T. Haukås. *Exchange of farm level data in Norway and consequences for Norwegian FADN*. Pacioli 16 Workshop, Zagreb, 8.-11.6.
- Koesling, M., A.-K. Løes, O. Flaten & G. Lien. *Structural changes in organic farming in Norway, and farmers' reasons for opting out*. Bioacademy 2008. New Developments in Science and Research on Organic Agriculture, Lednice na Morave, Tsjekia, 3.-5.9.
- Lien, G., S. Kumbhakar & J.B. Hardaker. *Determinants of part-time farming and its effect on farm productivity and efficiency*. Modelling Agricultural and Rural Development Policies, 107th European Association of Agricultural Economists (EAAE) Seminar, Sevilla, Spania, 30.1.-1.2.
- Lien, G., S.C. Kumbhakar & J.B. Hardaker. *Determinants of part-time farming and its effect on productivity and efficiency*. Fagkonferanse i bedriftsøkonomiske emner FIBE XXV, Norges Handelshøyskole, Bergen, 3.-4.1.
- Lien, G., S.C. Kumbhakar & J.B. Hardaker. *Determinants of part-time farming and its effect on productivity and efficiency*. Dynamics, Risk and Firm Heterogeneity, 2nd Hall Workshop on Efficiency and Productivity Analysis, the Leibniz-Institute of Agricultural Development in Central and Eastern Europe (IAMO), Halle, Tyskland, 26.-27.5.
- Lien, G., S.C. Kumbhakar & J.B. Hardaker. *Determinants of part-time farming and its effect on productivity and efficiency*. USDA and AIEA2 International Conference, Bologna, Italia, 19.-21.6.
- Lien, G., S.C. Kumbhakar & J.B. Hardaker. *Determinants of part-time farming and its effect on productivity and efficiency*. North American Productivity Workshop V (NAPW V), Stern School of Business, New York University, New York, USA, 24.-27.6.
- Løes, A.-K., M. Koesling, O. Flaten & G. Lien. *Dropping organic certification - effects on organic farming in Norway*. 2nd Scientific Conference of the International Society of Organic Agriculture Research (ISO FAR), the 16th IFOAM Organic World Congress, Modena, Italia, 16.-20.6.
- Macagno, G., M. Loureiro, P.A.L.D. Nunes & R.J.S. Tol. *Assessing the Impact of Biodiversity on Tourism Flows: A Model for Tourist Behaviour and Its Policy Implications*. Konferansen BIOECON, University of Cambridge, Storbritannia, 28.-30.9.
- Refsgaard, K. *Multifunctional Agriculture and Rural Development - a story from Norway*. Landscape, Heritage, and Conservation: Farming Issues in the European Union, konferanse, University of Pittsburgh, USA, 27.-30.3.
- Refsgaard, K. & S.S. Prestegard. *Modelling Policies for Multifunctional Agriculture and Rural Development - a Norwegian Approach*. Modelling Agricultural and Rural Development Policies, 107th European Association of Agricultural Economists (EAAE) Seminar, Sevilla, Spania, 30.1.-1.2.
- Refsgaard, K., S.S. Prestegard & A. Spissøy. *Modelling Policies for Multifunctional Agriculture and Rural Development - a Norwegian Approach*. Sluttkonferanse TOP-MARD, Brussel, Belgia, 7.5.
- Tveterås, R., O. Flaten & G. Lien. *Production risk in multi-output industries: estimates from Norwegian dairy farms*. XII Congress of the European Association of Agricultural Economists, Gent, Belgia, 26.-29.8.
- Veidal, A. *The effects of entrepreneurial orientation and market orientation on performance of small scale food producers - Empirical study of producers at Farmers market*. 15th Nordic Conference on Small Business Research, Tallinn, Estland, 21.-23.5.
- Populærvitenskapelige artikler**
- Flaten, O. Hva skjer i internasjonal mjølkeproduksjon? *Buskap* 3/08: 58.
- Flaten, O. Dairy Report 2008: Voksende mjølkeforbruk. *Buskap* 8/08: 30-31.
- Forsberg, E.M & A.M. Lyng. Det krever sin bonde - økonomi og arbeidsforbruk i mjølkeproduksjon. *Økologisk landbruk* 1/08: 34-37.
- Hegrenes, A. Utvikling i internasjonal kornproduksjon. *Buskap* 2/08: 44-45.
- Mikkelsen, L.K., J. Grande & O. Flaten. Hvordan lykkes med småskalaforedling av mjølk? *Buskap* 8/08: 50-51.
- Veggeland, F. Norsk «seier» over EU i laksesaken i WTO: hva innebærer det? *EksportAktuelt* 2/08 (<http://www.eksportaktuelt.no/>).

*Ledere, kommentarer, anmeldelser, kronikker o.l. publisert i tidsskrifter og dagspresse*

Flaten, O. Frihandel fyller ikke risbol- len. *Dagsavisen* 10.6. og *Bondebladet* 19.6.

Flaten, O. Er prisstøtte avleggs? *Natio- nen* 16.6.

Flaten, O. Mer enn billige landskap. *Nationen* 7.7.

Flaten, O. Intet bondeparadoks. *Natio- nen* 29.10.

Flaten, O. & A. Veidal. Myter om entre- prenrørskap. *Nationen* 24.7.

Gezelius, S.S. Utkastforbud og EU. *Fiskeribladet Fiskaren* 27.8.

Hegrenes, A., S.O. Holien, J. Kjuus og L.J. Asheim. Om sauer og løsninger. *Nationen* 1.7.

Løes, A.-K., M. Koesling, O. Flaten & G. Lien. Framtid for økolandbruket? *Nationen* 7.5.

Løes, A.-K., M. Koesling, O. Flaten & G. Lien. Økobonden og byråkratiet. *Nationen* 8.8.

Løes, A.-K., M. Koesling, O. Flaten & G. Lien. Økobonden: Inspirert av miljø – lei av kontroll. *Bonde og Småbruker* nr. 7, 25.8.

Mittenzwei, K. Optimal landbruks- politikk? *Nationen* 5.10.

Mittenzwei, K. Heller strengere kon- troll. *Aftenposten* 13.10.

Refsgaard, K. News from the ESEE board. *Newsletter, European Society for Ecological Economics*, autumn.

*NILF-rapport*

2008–1

Dagligvarehandel og mat 2008. Ivar Pettersen (red.), 143 s.

2008–2

Spill om næring: Strategier for omstil- ling i matindustrien. Ivar Pettersen, Johanne Kjuus, 128 s.

2008–3

Dokumentasjon av Jordmod: Modellbe- skrivelse og analyser. Klaus Mittenzwei, Ivar Gaasland, 58 s.

2008–4

Risikoeksponering og risikobehandling i matproduksjon. Sammenligning av havbruk og jordbruk. Agnar Hegrenes, Gudbrand Lien, Ole Jakob Bergfjord, Ola Flaten, Ragnar Tveterås, Leif Jarle Asheim, 84 s.

2008–5

Matsektoren i Norge og EU. Status og utviklingstrekk. Lars Johan Rustad (red.), 162 s.

2008–6

Skatt og merverdiavgift i jordbruket. Finn G. Andersen (red.), 203 s.

*Notat*

2008–1

Ammoniakkutslipp fra jordbruket. Ulike måter å spre husdyrgjødsel på. Ole Kristian Stornes, 23 s.

2008–2

Det krever sin bonde! En undersøkelse av motiver og økonomi i økologisk mel- keproduksjon. Ane Margrethe Lyng, Ellen Marie Forsberg, Ola Flaten, 43 s.

2008–3

Eple eller pærer? Aroma eller Graven- stein? – spesialgransking på tre bruk i Hardanger. Rune Ommedal, Torbjørn Haukås, Heidi Knutsen, Jon Sværen, 66 s.

2008–4

Melding om årsveksten 2007. Normal- årsavlinger og registrerte avlinger. Ola Wågbo, Oddmund Hjukse, 16 s.

2008–5

En evaluering av rådgivningsprosjektet Blinken. Ole Kristian Stornes, 25 s.

2008–6

Økonomien i jordbruket på Vestlandet. Trendar og økonomisk utvikling siste ti- året, 1997–2006. Økonomi og arbeids- forbruk på sortsnivå i fruktdyrkinga. Økologisk mjølkeproduksjon. Torbjørn Haukås, Ane Margrethe Lyng, Anasta- sia Olsen, Rune Ommedal, Jon Sværen, 90 s.

2008–7

Økonomien i jordbruket i Rogaland og Agder-fylka. Trendar og økonomisk utvikling siste tiåret, 1997–2006. Tabell- samling 2002–2006. Samdrifter, økolo- gisk mjølkeproduksjon og skatt. Irene Grønningsæter, Heidi Knutsen, Ane Margrethe Lyng, Anastasia Olsen, 93 s.

2008–8

Hva koster grovføret? Sjølkostberegning for grovfør på melkeproduksjonsbruk. Øyvind Hansen, 21 s.

2008–9

Økonomien i landbruket på Østlandet. Utviklingstrekk 2002–2006. Tabellsam- ling 2002–2006. Terje Haug, 90 s.

2008–10

Større og færre, men hvilke konsekven- ser? Strukturutvikling og jordbrukspo- litiske målsettinger. Sveinn Arne Lie, Klaus Mittenzwei, 86 s.

2008–11

Verdiskaping i jordbruket i Aust- og Vest-Agder. Ane Margrethe Lyng, Torbjørn Haukås, Rune Ommedal, 66 s.

2008–12

Auka prisar på jordbruksråvarer. Årsaker, framtidutsikter og vegval for matsektoren i Noreg. Jakob Utgård, Ivar Petter- sen, 47 s.

2008–13

Dataflyt og beslutningsgrunnlag for norsk landbruk. Behovskartlegging, situasjonsanalyse og kost-/nyttevurde- ringar. Erland Kjesbu, Kjell Staven, Knut Andresen, Siri Lutnæs Enget, Fredrik Mork Håskjold, Harald Moskvil, 97 s.

Working paper 2008–14



FOTO: ©SVENN ARNE LIE

Raising Cooperative Capital. Incentives in the European Dairy Cooperative Top 20. Onno-Frank van Bekkum, Svein Ole Borgen, 83 pp.

2008–15

Samdrifter i melkeproduksjon. Regn- skapsresultater 2006. Svein Olav Holien, Kjell Staven, Agnar Hegrenes, 37 s.

2008–16

Spesialproduksjoner i salgssamvirker – alternative organisasjonsformer. Svein Ole Borgen, Ann-Christin Sørensen, 32 s.

2008–17

Større fødebinger til purker – økono- misk utslag. Ola Wågbo, 17 s.

2008–18

Pelsdyrholdet i Norge – utvalgte emner. Ivar Hovland, 17 s.

2008–19

WTO og praktisering av safeguards på landbruksområdet. Frode Veggeland, 52 s.

2008–20

Marginer i egg- og kjøttsektoren – ut- vikling i priser fra bonde til butikk. Nils Øyvind Bergset, Mads Svennerud, Ivar Pettersen, Johanne Kjuus, 62 s.



FOTO: ©SIRI FAUSKE

2008–21

Karbon i norsk plante- og husdyrproduksjon. Helge Bonesmo, Otto Sjelmo, 22 s.

2008–22

Perspektiver for norsk kjøttindustri: Sammenligning av struktur i Norden. Johanne Kjuus, Jakob Utgård, Sigrud Melhuus, Mads Svennerud, 156 s.

2008–23

Vurdering av produksjon av eple til industri. Eivind Vangdal, Torbjørn Haukås, Rune Ommedal, 35 s.

2008–24

Økonomien i jordbruket i Nord-Norge. Driftsgranskingene i jord- og skogbruk 2007. Aktuelle artikler og tabellsamling 2003–2007. Øyvind Hansen, 87 s.

#### *Andre NILF-serier*

Utsyn over norsk landbruk. Tilstand og utviklingstrekk 2008. Heidi Knutsen (red.), 184 s.

Norwegian Agriculture. Status and Trends 2007. Heidi Knutsen (red.), 166 s.

Mat og industri 2008. Status og utvikling i norsk matvareindustri. Anders R. Nordlund (red.), 160 s.

Driftsgranskinger i jord- og skogbruk. Regnskapsresultater 2007, Oslo 2008, 235 s.

Handbok for driftsplanlegging 2008/2009, Oslo 2008, 238 s.

#### *Discussion papers*

(publisert elektronisk på <http://www.nilf.no/Publikasjoner/DP/En/DP-Contents.shtml>)

2008-1

Gudbrand Lien, Ola Flaten, Matthias Koesling og Anne-Kristin Løes. Utmelding av norske øko-bønder – hva er årsakene? Resultater fra en spørreundersøkelse høsten 2007.

2008-2

Onno-Frank van Bekkum & Svein Ole Borgen. A Dual Signal Approach to Cooperative Performance Measurement - Rethinking Prices and Profits in the European Dairy Industry.

2008-3

Leif Jarle Asheim. An Excel Based Stochastic LP Model for a Dairy and Meat Farm.

2008-4

Ole Jakob Bergfjord, Gudbrand Lien & Øyvind Hoveid. Bondehusholdenes økonomi – Resultater fra en spørreundersøkelse våren 2008.

#### *Publikasjoner fra Budsjettnemnda for jordbruket*

Resultatkontroll for gjennomføringen av landbrukspolitikken. Avgitt april 2008, 260 s.

Totalkalkylen for jordbruket. Jordbrukets totalregnskap 2006 og 2007 og budsjett 2008. Totale inntekter, kostnader og vederlag til arbeid og egenkapital i jordbruket. Avgitt juni 2008, 230 s.

Referansebruksberegninger. Regnskaps-tall for 2006. Framregnede tall for 2007 og 2008. Avgitt juni 2008, 66 s.

Budsjettnemnda utarbeider grunnlagsmateriale for jordbruksoppjøret. I 2008 bestod dette av fire utredninger:

1. Jordbrukets totalregnskap 2006 og 2007. Jordbrukets totalbudsjett 2008. Registrerte og normaliserte tall.
2. Referansebruksberegninger 2008. Beregninger basert på driftsgranskingene.
3. Resultatkontroll for gjennomføring av landbrukspolitikken.
4. Jordbruksforhandlingene 2008. Ekstraberegning av gjødsel og kraftfôrkostnader.

Utredningene ble oversendt partene i jordbruksoppjøret og er publisert på NILFs hjemmeside (<http://www.nilf.no/Politikk/Okonomi/Bm/BF/materiale.shtml>).

### Foredrag

Bonesmo, H. *Kjøttfe og økonomi*. «Storfe i vekst», Kjøttfedag i Sør-Trøndelag, arr. Fylkesmannen i Sør-Trøndelag, 30.1.

Bonesmo, H., A. Svendsen & E. Klufften. *Country report*. Agri Benchmark Beef Conference, Brasilia, Brasil, 20.–25.6.

Flaten, O. *Struktur og produksjonskostnader i mjølkesektoren*. Tenkeloftsamling og råds-møte, Nordnorsk landbruksråd, Tromsø, 2.12.

Flaten, O. & G. Lien. *Hva motiverer for å drive økologisk, og hva er de viktigste årsakene til å slutte med Debio-sertifisert produksjon?* Sluttsseminar «Hvorfor melder økobønder seg ut av Debio?», Statens landbruksforvaltning, Oslo, 18.11.

Forsberg, E.M. *Inn på tunet-økonomien sett fra kommunene*. Møtearena for Inn på tunet, Innovasjon Norge, 28.2.

Forsberg, E.M. *Inn på tunet-gårdbrukerens økonomi og erfaring – og veien videre*. Workshop, Universitetet for miljø- og biovitenskap, Ås, 13.5.

Gustavsen, G.W. & K. Rickertsen. *The effects of consumer cohorts on purchases of healthy and less healthy foods*. Food consumption and health – Economic research in consumer behaviour, seminar, Universitetet for miljø- og biovitenskap, Ås, 8.5.

Gustavsen, G.W. & K. Rickertsen. *The effects of taxes and subsidies on purchases of healthy and less healthy foods*. Food consumption and health – Economic research in consumer behaviour, seminar, Universitetet for miljø- og biovitenskap, Ås, 8.5.

Hansen, Ø. *Økonomisk resultat og utvikling på gårdsbruk i Nord-Norge*. Årsmøte, Finnmark Bondelag, Alta, 5.3.

Hansen, Ø. *Økonomisk resultat og utvikling på gårdsbruk i Nord-Norge*. Seminar, Fylkesmannen i Nordland, Bodø, 7.3.

Hansen, Ø. *Økonomisk resultat og utvikling på gårdsbruk i Nord-Norge*. Landbrukspolitisk møte, Kirkenes, 11.4.

Haukås, T. *Landbruket i Nordhordland*. Nordhordlandsrådet, 29.2.

Haukås, T. *Gjeldsundersøkelse i landbruket*. Landkreditt bank, 5.3.

Haukås, T. *Hest i næring*. Hestemøte, Stavanger, 22.10.

Haukås, T. *Økonomiske kalkylar i økologisk fruktdyrking*. Møte i «Økologisk frukt til forbruker», Utne, 25.11. og Gvarv, 26.11.

Haukås, T. & E. Øvren. *Driftsgranskningane 2007*. Seminar, Statens landbruksforvaltning, Oslo, 11.12.



FOTO: ©VICTORIA FORSBERG

Kjuus, J. & J. Utgård. *Internasjonale råvarepriser: Hva skjer med kjøtt?* KLF bransjetreff på Furuset AS, Ullensaker, 22.4.

Kjuus, J. & J. Utgård. *Mat og industri 2008 – status og utvikling i norsk mat-industri*. Statens landbruksforvaltning, Oslo, 15.5.

Mittenzwei, K. & I. Pettersen. *Jordbrukspolitikk i Europa*. Lunsjseminar, Finansdepartementet, 29.9.

Ommedal, R. & T. Haukås. *Økonomien i ulike fruktsorter*. Fruktdagene i Ulvik, 1.–2.2.

Pettersen, I. *Kunnskap om verdiskaping: Nye temaer og problemstillinger*. Kontaktutvalget for matforskningen, Norges forskningsråd, 5.2.

Pettersen, I. *Norsk landbruk i 2020 – hva gjør vi da?* Samling for ringledere i Norges Landbruksrådgivning, Gardermoen, 10.12.

Pettersen, I. *Internasjonale råvarepriser; utvikling og utfordringer*. Presentasjon av RÅK-rapporten 2008. Orkla Brands, Oslo Fredssenter, 26.3.

Pettersen, I. *Kostbart karbon: Landbruket bidrar med problemer og løsninger*. Landbruksgruppa i Senterpartiets stortingsgruppe, Stortinget, 13.3.

Pettersen, I. *«Jo færre, jo bedre?» Større og færre, men hvilke konsekvenser? Struktur-utvikling og jordbrukspolitiske målsettinger*. Konferansen «Tradisjonelt landbruk – en ny hverdag», Fylkesmannen i Buskerud, 11.11.

Pettersen, I. *Råvarepriser i matsektoren, makro-perspektiv og konsekvenser for norsk landbruk*. Tenkeloft Trøndersk Landbruk, 12.2.

Pettersen, I. *Utsikter for landbruksbasert verdiskaping i Oslofjord-regionen*. Prosessgruppen for regionale strategier for landbruksrelatert næringsutvikling i Vestfold, Holmestrand, 17.1.

- Pettersen, I. *Ved et lite verdensatt veiskille: Strategier for omstilling i norsk matsektor*. Rådet for norsk landbrukssamvirke, Gardermoen, 26.5.
- Pettersen, I. *Norsk landbruk: internasjonale utfordringer og norske løsninger*. DnB NORs landbruksseminar, Viul, 10.3.
- Pettersen, I. *Internasjonale råvarepriser; perspektiver, usikkerhet og mulige konsekvenser*. Lunsjmøte, Finansdepartementet, 26.5.
- Pettersen, I. *Hvor mye har matvareprisene steget og hvorfor?* FK-konferansen, Oslo, 4.8.
- Pettersen, I. *Endret klima: Norsk fjørføring er også del av «karbonøkonomien»*. Fagmøte i norsk avdeling av World's Poultry Science Association (WPSA), Gardermoen, 15.5.
- Pettersen, I. *Sviktende avlinger – økt etterspørsel fra Asia – økte priser – hva betyr dette for den internasjonale råvaresituasjonen framover?* Norgesgruppen/Askos kunde- og leverandørtreff, Kiel-fergen, 24.1.
- Pettersen, I. *Samvirkebedriftenes/foredlingsbedriftenes utfordringer, behov for omstilling og vekst i tida framover. Må vi og klarer vi?* Samvirkekonferansen, Samarbeidsrådet for landbruksorganisasjonene i Rogaland, Sola, 10.1.
- Pettersen, I. *Landbruket i Agder: Landbrukets verdiskaping i Agder – status og utfordringer*. Samling for ledere fylker, kommuner og næring, Norges Bondelag Agderkontoret, Kristiansand, 11.9.
- Pettersen, I. *Strategisk bruk av BU-midler*. Regionstyret, Innovasjon Norge, Hedmark, Hamar, 24.9.
- Pettersen, I. *Agricultural Reform Challenges in a Globalised Economy*. Seminar arrangert av Europakommisjonens delegasjon til Norge og Island, Oslo, 8.12.
- Pettersen, I. *Situasjonen for landbruksbasert verdiskaping i Oslo/Akershus og Østfold. Resultater og utfordringer vurdert ut fra spørreundersøkelse blant bondene*. Oppsummeringsmøte for «Landbruksstrategier i Oslofjordregionen», Fylkesmannens landbruksavdeling, Oslo, 2.2.
- Rickertsen, K. *Økonomiske virkemidler i ernæringspolitikken*. Den interdepartementale koordineringsgruppen for oppfølging av Handlingsplan for bedre kosthold, Helsedirektoratet, Oslo, 30.5.
- Rustad, L.J. *EAA. Prices*. Møte i nordisk kontaktforum for landbruksstatistikk, Jönköping, 15.1.
- Sjelmo, O. *Utviklinga i økonomien i landbruket med vekt på melkeproduksjon*. Fagmøte landbruksøkonomi, Selbu, 12.2.
- Sjelmo, O. *Morgendagens melkeproduksjon – hvordan tjene penger*. Smakebiter på økonomien i ulike driftsopplegg. Agrisjä, Stjørdal, 15.8.
- Spissøy, A. *Evaluering av Bergen matfest 2007*. Ledergruppemøte, Bergen Matfest, Bergen, 11.1.
- Spissøy, A. *Evaluering av Bergen matfest 2007*. Ledergruppemøte, Fylkesmannen i Hordaland, Bergen, 28.1.
- Utgård, J. *Mat og industri 2008 – status og utvikling i norsk matindustri*. Norsk Nærings- og Nytelsesmiddelarbeiderforbund, Ski, 7.11.
- Veggeland, F. *Mat og politikk: fra nasjonal til internasjonal styring – statsvitenskapens bidrag*. Åpen dag, Universitetet i Oslo, 6.3.
- Veggeland, F. *WTO og handel med mat – utfordringer i dagens situasjon*. Innledning på Forskningsrådets globaliseringsprosjekt – Workshop 3: «Matvaresikkerhet – hvilke effekter får klimaendringer og handelspolitikk». En forskningspolitisk workshop, Oslo, 3.9.
- Undervisning, hovedoppgaveveiledning og sensoroppgaver*  
Økonomi og ressursforvaltning. Høgskolen i Bergen. LOJ211 Økonomi og ressursforvaltning. A. Lyng.
- Totalregnskapet i jordbruket. Institutt for økonomi og ressursforvaltning, Universitetet for miljø- og biovitenskap. Gjestetforelesning i kurset ECN360 Landbrukspolitikk og ressursforvaltning, 1.10. L.J. Rustad.
- Økonomiske forhold ved økologisk gardsdrift. Institutt for plante- og miljøvitenskap, Universitetet for miljø- og biovitenskap. PØL100 Økologisk landbruk. O. Flaten.
- International Food Regulation. WTO and EU. Norges veterinærhøgskole. Risk-Based Food Inspection (Master of Food Safety Course). F. Veggeland.
- Norsk landbruk og landbrukspolitikk. Høgskolen i Lillehammer. Landbruksøkonomi, internasjonal handel og entreprenørskap. A. Hegrenes.
- Analyse av virkemiddelbruk, internasjonale rammebetingelser og landbrukspolitikk i andre land. Høgskolen i Lillehammer. Landbruksøkonomi, internasjonal handel og entreprenørskap. K. Mittenzwei.
- Economic issues related to sustainable sanitation. Universitetet for miljø- og biovitenskap. Summer course: Sustainable sanitation – decentralized, natural and ecological wastewater treatment. K. Refsgaard.
- Decentralized, and Ecological Sanitation – Environmental, Social and Economic Issues. ICRPS Summer School, University of Missouri – Columbia, USA. Institute for Comparative Rural Policy. Summer School. K. Refsgaard.
- Multifunksjonalitet og distriktsutvikling. Institutt for økonomi og ressursforvaltning, Universitetet for miljø- og biovitenskap. BUS370 Næringsutvikling og entreprenørskap. K. Refsgaard.
- WTO og norsk landbruk – OECDs PSE-uttrekninger. Institutt for økonomi og ressursforvaltning, Universitetet for miljø- og biovitenskap. Gjestetforelesning i kurset ECN360 Landbrukspolitikk og ressursforvaltning. S.S. Prestegard.
- Jordbrukspolitikk i Europa. Institutt for økonomi og ressursforvaltning, Universitetet for miljø- og biovitenskap. Gjestetforelesning i kurset ECN360 Landbrukspolitikk og ressursforvaltning, 9.10. K. Mittenzwei.
- Entreprenørskap i landbruket og Bondens marked. Institutt for økonomi og ressursforvaltning, Universitetet for miljø- og biovitenskap. BUS370 Næringsutvikling og entreprenørskap. A. Veidal.
- Rural competitiveness. Institutt for økonomi og ressursforvaltning, Universitetet for miljø- og biovitenskap. BUS370 Næringsutvikling og entreprenørskap. J. Bryden.
- Rural Tourism. Institutt for naturforvaltning, Universitetet for miljø- og biovitenskap. NATF350 Community Based Natural Resource Management. J. Bryden.
- Risk management, ca. 20 timer med forelesninger. ARE/UWA, Perth, Australia. Project and Risk Management. O.J. Bergsjord.
- Europeanization of Food Safety Policies. Universitetet i Agder. ST 408 European Union and Domestic Public Administration. F. Veggeland.
- Ti forelesninger. Institutt for statsvitenskap, Universitetet i Oslo. STV 1400 Offentlig politikk og administrasjon. F. Veggeland.
- Biveileder for to masterstudenter, Institutt for statsvitenskap, Universitetet i Oslo, F. Veggeland.
- Biveileder for to masterstudenter, Avdeling for samfunnskunnskap, Høgskolen i Lillehammer. G. Lien.
- Opponent, dr. scient.-disputas for Per Kristian Rørstad, Institutt for økonomi og res-

- sursforvaltning, Universitetet for miljø- og biovitenskap. G. Lien.
- Sensor, mastergradsoppgave, Administrasjon og organisasjonsvitenskap, Universitetet i Bergen. F. Veggeland.
- Sensor, STV 1400 Offentlig politikk og administrasjon, Institutt for statsvitenskap, Universitetet i Oslo. F. Veggeland.
- Sensor, ST 408 European Union and Domestic Public Administration, Universitetet i Agder. F. Veggeland.
- Kurs arrangert av NILF*  
Kurs i NORKAP, NILF i samarbeid med Skjetlein Ressursenter. Trondheim, 5.–6.5. S.O. Holien og O.K. Stornes.
- Kurs i NORKAP. Kurset ble finansiert av Innovasjon Norge. Vadsø, 25.–26.11., T. Haug og K. Staven.
- Kurs for regnskapsførere i landbruket. Økonomisk rådgivning, skatterett/avgiftsrett, rettslære. Trondheim, 28.–29.10. og Gol, 18.–19.11. A.B. Ellevold, T. Haug, F. Andersen og L.J. Rustad.
- Seminarer i regi av NILFs seminarkomiteé*  
Seminarkomiteen 2008 har bestått av K. Refsgaard, leder, E.M. Forsberg, A.M. Lyng (til og med august), S.A. Lie og E. Øvren (fra september).
- By og land: Hand i hand eller mann mot mann? A. Moslätten, musiker og tekstforfatter i Hellbillies, F. Aarebrot, Universitetet i Bergen og P. Huseby, Nationen (seminaret ble holdt i Ås), 25.1.
- Landbrukspolitikken i USA og EU: Siste utvikling og framtidige perspektiv. D. Bullock, University of Illinois, K. Salhofer, Technische Universität München og J. Kola, Universitetet i Helsingfors, 28.2.
- Matsektoren i Norge og EU - status og utviklingstrekk. L.J. Rustad, R. Kongsvoll og S.A. Lie, NILF, 11.3.
- Bondens marked og alternative markedskanaler: Betydning for bonde, landbruk og forbruker. A. Veidal, NILF, A. Spissøy, NILF og E. Røhr, Nortura, 12.3.
- Er dagens jordbruk en drivkraft for distriktsutvikling? J.M. Bryden, UHI Millennium Institute, Skottland, S.A. Lie og K. Refsgaard, NILF, 5.5.
- Nutrition, Obesity, and Health: Policies and Economic Research Challenges. R. Nayga jr., Texas A&M University, 7.5.
- Risk in Public Policy-Making: A Neglected Issue? J.B. Hardaker, University of New England, Australia, 4.6.
- Economies of Scope: what is it, how to analyse it and some empirical results (also for Norway). E. Flemming, University of New England, Australia, 23.9.
- Landbruk, handel og utvikling – er WTO på rett spor? N.K. Nersten, Orkla, M. Sundfør, LMD, H. Hveem, UiO og H. Bank, For velferdsstaten, 14.10.
- Mat, vann og avfall – ressurser i krise! Matproduksjon, forbruk og fordeling – globalt, A. Nærstad, Utviklingsfondet. Tilgang til og fordeling av vannressurser til landbruk (og forbruk), J. Deelstra, Bioforsk. Internasjonal matvaresikkerhet, konsekvenser for norsk politikk, C.A. Smedshaug, Norges Bondelag. Fattigdomsreduksjon og likestilling gjennom landbruket, E. Villanger, Chr. Michelsens Institutt (CMI). Utvikling av teknologiske løsninger for gode kretsløp og lokalsamfunn, P. Jenssen, Universitetet for miljø- og biovitenskap. Institusjonelle og bærekraftige løsninger for lokalsamfunn og distriktsutvikling, J. Bryden, NILF, 28.11.
- Hvordan ble økonomien for norske bønder i 2007? Hva forteller Driftsgranskingene oss? E. Øvren og T. Haukås, NILF, 3.12.
- Andre seminarer*  
Driftsøkonomien i landbruket – status og utviklingstrekk. NILF i samarbeid med Fylkesmannens landbruksavdeling i Nord-Trøndelag, Steinkjer, 29.1. E. Kjesbu og K. Stokke.
- Driftsøkonomien i landbruket – status og utviklingstrekk. NILF i samarbeid med Fylkesmannens landbruksavdeling i Sør-Trøndelag. Trondheim, 26.3. E. Kjesbu, S.K.P. Rye og O. Sjelmo.
- Næring for verdiskaping: Status for norsk matsektor. J. Kjuus, NILF, A. Nordlund, NILF, I. Pettersen, NILF, A. Monsrud, KIFF, S. Leiro, Norgesgruppen, K. Rickertsen, NILF og UMB, A. Dulsrud, SIFO og L. Forsell, LMD, 22.4. Seminaret ble holdt hos Landbruks- og matdepartementet.
- Food consumption and health: economic research in consumer behavior. R.M. Nayga, jr., Texas A&M University, USA, G. Gustavsen, NILF, K. Rickertsen, UMB og NILF, W.E. Huffman, Iowa State University, USA, J.F. Shogren, University of Wyoming. Seminaret ble arrangert av IØR ved UMB og NILF i fellesskap, Ås, 8.5.
- «Gammel næring – ny oppskrift». The role of policies in ensuring sustainable agriculture in the future: – an OECD perspective ved W. Legg, OECD, Paris. Food Safety Economics: What Have We Learned? What Do We Need to Know? L. Unnevehr, US Department of Agriculture, Washington, 10.9. Norsk matproduksjon i et globalt perspektiv, panelinnlegg fra E. Kjesbu, J. Kjuus og F. Veggeland. Jubileumsseminar – NILF 60 år.
- Landskapsvern som forvaltningsverktøy. W. Dramstad og W. Fjellstad, Skog og landskap og Klaus Mittenzwei, NILF. Seminaret ble arrangert av Skog og landskap og NILF, Ås, 25.11.
- Verv i utvalg, råd og nemnder*  
Member of the International Advisory Board, The Polson Institute, Cornell University, USA. J.M. Bryden.
- Leder, International Rural Network. J.M. Bryden.
- Medlemmer, Prognoseutvalget for melk, kjøtt og egg, Norsk Landbruksamvirke/Nortura. To fra NILF på hvert møte. G. Gustavsen, O. Hjukse, I. Hovland, G. Lindstad og L.J. Rustad.
- Landrepresentant, Arbeidsgruppen for Agricultural accounts and prices, Eurostat. O. Hjukse.
- Varamedlem, Økonomisk utvalg for reindrift. J. Kjuus.
- Medlem, Tilsynsutvalget for Omsetningsrådet. J. Kjuus.
- Styremedlem og kasserer, European Society for Ecological Economics. K. Refsgaard.
- Medlem, Rådgivende utvalg for jordbruksstatistikk, SSB. L.J. Rustad.
- Medlem, Statistikkrådet, SSB, L.J. Rustad.
- Medlem, Nordisk kontaktnett for jord- og skogbruksstatistikk, SSB. L.J. Rustad.
- Bedømmelsesoppgaver (tidsskrifter)*  
Medarbeidere i NILF har hatt oppgaver for følgende tidsskrifter:
- Agricultural Systems. G. Lien.  
Australian Journal of Agricultural and Resource Economics. G. Lien.  
Ecological Economics. A. Hegrenes og K. Refsgaard.  
European Review of Agricultural Economics. G. Lien.  
Food Economics. G. Lien, O. Flaten og A. Hegrenes.  
Journal of Agricultural and Applied Economics. G.W. Gustavsen.  
Journal of Dairy Research. O. Flaten.  
Journal of Environmental Management. K. Refsgaard.  
Journal of Rural Community Development. J.M. Bryden.  
Journal of Rural Studies. J.M. Bryden.  
Regional Studies. J.M. Bryden.  
Universitetsforlaget, vurdering av bokmanus. A. Hegrenes.

# II

DIVERSE

## Perso- nalet pr. 31.12.2008



### *Hovedkontoret*

Pettersen, Ivar, direktør  
Vik, Rolf, økonomisjef (stab)

### *Avdeling for administrasjon*

Ringøy, Kjell Bjarte, avd.direktør  
Fauske, Siri, førstekonsulent  
Hultin, Gerd, førstekonsulent  
Røine, Anne, seniorrådgiver  
Skøien, Silje, rådgiver (50 %)  
Stadheim, Siw, førstekonsulent (50 %)  
Teigen, Mai-Britt, rådgiver  
Tronstad, Erik, seniorrådgiver  
Wien, Hans, seniorrådgiver  
Wood, Ingunn, rådgiver (permisjon)

### *Avdeling for forskning*

Prestegard, Sjur Spildo, avd.direktør  
Asheim, Leif Jarle, forsker  
Bonesmo, Helge Sverre, forsker  
(kontor plass i Trondheim)  
Borgen, Svein Ole, forsker (permisjon)  
Bryden, John, forsker (20 %)  
Flaten, Ola, forsker  
Gezelius, Stig Strandli, forsker  
Grimsrud, Berit, konsulent (80 %)  
Gustavsen, Geir Wæhler, forsker  
Hegrenes, Agnar, forsker  
Hoveid, Øyvind, forsker  
Kumbhakar, Subal, forsker (25 %)  
Lie, Sverre Arne, forsker (20 %)  
Lien, Gudbrand, forsker  
Loureiro, Maria, forsker (30 %)  
Mittenzwei, Klaus, forsker  
Refsgaard, Karen, forsker

Rickertsen, Kyrre, forsker (20 %)  
Skarstad, Guro, forsker (permisjon)  
Spissøy, Arild, forsker  
(kontor plass i Bergen)  
Sørensen, Ann-Christin,  
forsker (permisjon)  
Tveterås, Ragnar, forsker (20 %)  
Veggeland, Frode, forsker  
Veidal, Asbjørn, stipendiat  
Øvrum, Arnstein, stipendiat

### *Avdeling for utredning*

Kjuus, Johanne, avd.direktør  
Eriksen, Lars Øystein, rådgiver  
Forsberg, Ellen Marie, rådgiver  
Nordlund, Anders, senior-  
rådgiver (60 %)  
Svennerud, Mads, rådgiver  
Utgård, Jakob, rådgiver





FOTO: ©VICTORIA FORSBERG

### *Avdeling for statistikk og analyse*

Rustad, Lars Johan, avd.direktør  
Bøe, Erik, rådgiver  
Ellevold, Anne Bente, førstekonsulent  
Haug, Terje, rådgiver (40 %)  
Hjukse, Oddmund, rådgiver  
Hovland, Ivar, rådgiver (70 %)  
Kristiansen, Berit, rådgiver (75 %)  
Lindstad, Gudbrand, førstekonsulent  
Skarsem, Knut, rådgiver (permisjon)  
Wågbø, Ola, rådgiver  
Wårum, Laila, konsulent  
Øvren, Eva, rådgiver

### *Distriktskontorene*

#### *Bergen*

Knutsen, Heidi, kontorsjef  
Brattenborg, Narve, rådgiver  
Grønningsæter, Irene, førstekonsulent (95 %)  
Haukås, Torbjørn, seniorrådgiver  
Lyng, Ane Margrethe, rådgiver (permisjon)  
Olsen, Anastasia Tyrina, konsulent  
Sværen, Jon, førstesekretær

#### *Trondheim*

Kjesbu, Erland, kontorsjef  
Holien, Svein Olav, rådgiver  
Hunstad, Therese, konsulent  
Rye, Siv Karin Paulsen, førstekonsulent (70 %)  
Staven, Kjell, seniorrådgiver  
Stokke, Kristin, rådgiver (permisjon)

#### *Bodø*

Hansen, Øyvind, rådgiver  
Stornes, Ole Kristian, rådgiver



FOTO: ©OLA FLATEN

## *Begynt/sluttet*

### *Begynt 2008*

Brattenborg, Narve  
Bryden, John  
Hilde, Lars Arne  
Kongsvoll, Ragnhild  
Kumbhakar, Subal  
Stadheim, Siw  
Vik, Rolf

### *Tilsatt i 2008, men begynner i 2009*

Andersen, Kari Skolbekken  
Bjørnsen, Hild Marte  
Krokann, Knut  
Melting, Jonny  
Trondsen, Berit

### *Sluttet 2008*

Bergford, Ole Jakob  
Dæhlen, Guro  
Haugtomt, Sigrid  
Hilde, Lars Arne  
Kongsvoll, Ragnhild  
Ledsaak, Andreas  
Melhuus, Sigrid  
Nymoens, Charlotte  
Ommedal, Rune  
Rekdal, Inger Lise  
Rye, Rolf  
Sjelmo, Otto (pensjonist)  
Sørensen, Thomas  
Thorsen, Hanne Mari

# I 2

DIVERSE

## Publika- sjoner og materiell



FOTO: ©OLA FLATEN

**Resultater fra forskning og utredninger utgis i tre serier**

«NILF-rapport»

– en serie for publisering av forskningsrapporter og resultater fra større utredninger.

«Notat»

– en serie for publisering av arbeidsnotater, delrapporter, foredrag m.m. samt sluttrapporter fra mindre prosjekter.

«Discussion paper» – en serie for publisering av foreløpige resultater (bare internettpublisering).

**Faste årlige publikasjoner**

«Driftsgranskingar i jord- og skogbruk»

«Handbok for driftsplanlegging»

«Utsyn over norsk landbruk. Tilstand og utviklingstrekk»

«Mat og industri. Status og utvikling i norsk matvareindustri».

**NILF er sekretariat for Budsjettnemnda for jordbruket som årlig gir ut:**

«Totalkalkylen for jordbruket» (Jordbrukets totalregnskap og budsjett)

«Referansebruksberegninger»

«Resultatkontroll for gjennomføringen av landbrukspolitikken»

«Volum- og prisindeksar for jordbruket» som ligger på: <http://www.nilf.no/PolitikkOkonomi/Nn/VolumPrisIndeksar.shtml>

**NILF gir også ut:**

«Merverdiavgiftsnøkkel for landbruket»

«Kontoplan for landbruksregnskap tilpasset NS 4102»

Regionale dekningsbidragskalkyler.

---

## ADRESSE HOVEDKONTORET

Postadresse:	Kontoradresse:	Telefon: 22 36 72 00
Postboks 8024 Dep	Storgata 2-4-6	Telefaks: 22 36 72 99
0030 OSLO		E-post: <a href="mailto:postmottak@nilf.no">postmottak@nilf.no</a>
		Internett: <a href="http://www.nilf.no">www.nilf.no</a>

---

## ADRESSE DISTRIKTSKONTORENE

Bergen	Postadresse:	Postboks 7317, 5020 BERGEN
	Telefon:	55 57 24 97
	Telefaks:	55 57 24 96
	E-post:	<a href="mailto:postmottak@nilf-ho.no">postmottak@nilf-ho.no</a>
Trondheim	Postadresse:	Statens hus, 7468 TRONDHEIM
	Telefon:	73 19 94 10
	Telefaks:	73 19 94 11
	E-post:	<a href="mailto:postmottak@nilf.fmst.no">postmottak@nilf.fmst.no</a>
Bodø	Postadresse:	Statens hus, Moloveien 10, 8002 BODØ
	Telefon:	75 53 15 40
	Telefaks:	75 53 15 49
	E-post:	<a href="mailto:postmottak@nilf-nn.no">postmottak@nilf-nn.no</a>

---



**NILF**

Norsk institutt for  
landbruksøkonomisk forskning