

Årsmelding 2008





Årsmelding 2008

Innleiing av rektor

I 2008 feira NIH sitt 40-årsjubileum. Som vitenskapleg høgskule har vi stabile kjerneoppgåver: studiar, forskning og formidling. Fagprofilen har vore og er utprega tverr- og fleirfagleg, og idrettsforståinga har vore og er brei. På NIH studerar vi organisert idrett, kroppspøving, dans, friluftsliv, mosjon og trening i alle former.

Dermed blir studieporteføljen omfattande med fem bachelorløp, fire årsstudiar og fire masterprogram. I 2007 vedtok høgskulen ein studierevisjon for lågare grad med mål om å styrka studieprogramma og gjere dei meir tydelege. I 2008 vart revisjonane gjennomført. Søkartala har vore stabilt høge, og gjennomstrøyminga er tilfredsstillande. Det er særleg gledeleg med betre gjennomstrøyming på masterstudia.

Året 2008 har vore eit godt år for forskinga. Vi har registrert 93 vitenskaplege publikasjonar mot 81 i 2007. NIH sin score på publikasjonspoeng per fagleg vitenskapleg tilsett er mellom dei høgaste i sektoren, og stadig fleire tilsette publiserar. Vi har også registrert ein auke av publikasjonar i dei beste vitenskaplege tidsskrifta. I 2008 såg ei ny forskningsatsing dagens lys. Med god støtte frå Kultur- og kyrkjedepartementet oppretta vi Forskningscenter for trening og prestasjon. Slik ønskjer vi å realisera eit viktig, strategisk mål: å styrka den aktivitetssentretre forskinga.

Doktorgradsprogrammet til NIH er i jamn utvikling. Ved utgangen av 2008 hadde vi vel 50 doktorgradsstudentar. I 2008 har vi hatt seks disputasar. I tillegg leverte tre kandidatar avhandlingane sine. Vi har ikkje nådd måлтаlet om 10 disputasar, men ventar godt over måлтаlet i 2009.

NIH ønskjer å vera ei tydeleg idrettsfagleg røyst i det offentlege rommet. Vi har på mange måtar ei takksam oppgåve fordi delar av vårt felt får stor offentleg merksemd. Men ikkje alle tema fangar overskrifter. Vi arbeidar systematisk for å styrkja formidlinga av kunnskap om verdien av kroppspøving i skulen og av fysisk aktivitet gjennom livsløpet.

Undervisning, forskning og formidling krev ressursar og god infrastruktur. Vår avgjerande ressurs er menneskeleg kompetanse. I 2008 er det tilsett ei rekkje nye medarbeidarar på NIH, både på fagleg og administrativ side. Det er ei særskild utfordring å engasjere internasjonal spisskompetanse på fagsida. Vi ferdast i stadig større grad på den internasjonale marknaden i så måte.

NIH er ein ung institusjon, men på eitt punkt er det faktisk slik at alderen tyngar. Våre vakre anlegg er i ferd med å bli nedslitt. Etter godt samarbeid med Kunnskapsdepartementet, har Statsbygg i 2008 starta prosjekteringa av ei storstilt rehabilitering. Vi ser fram til progresjon og eit rehabilitert anlegg til glede både for studentar, fagtilsette og idretten.

Gode søkartal, gode resultat og lågt sjukefråver tyder på at NIH er ein god stad å vera. Vi er privilegerte som får studera eit felt vi brenn for og som har stor, samfunnmessig verdi. Vår 40-årige historie er prega av glød, entusiasme og stor utvikling. Det er ein arv vi skal ta vare på i tida som kjem.



Om Norges idrettshøgskole

Som vitenskapleg høgskule har NIH eit særleg nasjonalt ansvar for forskning og utdanning i idrettsvitenskap. Ved NIH definerar vi idrett i vid forstand som ulike former for menneskeleg rørsleaktivitet: organisert idrett, kroppspøving, friluftsliv, leik, dans, trening og mosjon.

NIH driv forskning basert på eit breitt spekter av disiplinær, fag og aktivitetsorienterte tilnærmingar. Forskinga støttar NIH sine studieprogram som skal dekkja samfunnet sitt behov for kompetanse innan feltet. Studieprogramma utdannar til arbeid innan skuleverk, helsevesen, offentleg forvaltning, privat og frivillig sektor, og til forskning. NIH har vidare ansvar for formidling av relevant kunnskap til idretten og samfunnet elles.

Alle NIH sine bygg og idrettsanlegg er lokalisert ved Sognsvann, med Nordmarka som næraste nabo. Lokaliseringa gir gode rammer for utøving av fysisk aktivitet i samband med studiar og forskning.



Hovudtal frå NIH si verksemd



	2004	2005	2006	2007	2008
Tilsette, årsverk¹					
• tal årsverk	176,6	186,4	190,1	195,3	196,8
• kvinneandel	36,3%	38,7%	39,5%	40,9%	41,3%
Omsetning, mill. kr	142,0	159,2	163,1	163,6	187,1

¹Fast og mellombels tilsette

Kjelde: Database for høyere utdanning, Norsk samfunnsvitenskapelig datatjeneste

Studiar

Norges idrettshøgskole har fem 3-årige program som fører til bachelorgrad; Faglærerutdanning i kroppsøving og idrettsfag, Fysisk aktivitet og helse, Idrettsbiologi, Sport Management og Trenarrolla. Studierevisjon for bachelorprogramma vart implementert hausten 2008. Studierevisjonen vil vera ferdig implementert hausten 2009 med opptak til det nye 3. året.

På masternivå vert fagområda ført vidare gjennom 11 ulike fagemne. I tillegg hadde NIH i 2008 masterprogram innafor fagfelte idrettsfysioterapi, tilpassa fysisk aktivitet og fysisk aktivitet og helse. Masterprogrammet i idrettsfysioterapi var finansiert av Fondet for etter- og vidareutdanning av fysioterapeutar. Frå og med studieåret 2009-2010 vil dette programmet inngå i NIH si ordinære studieportefølje. Dei to sistnemnde masterprogramma er felleseuropeiske program, der studentane dels får undervisning ved NIH, dels ved andre universitet i Europa. NIH har òg ulike 1. årige program og eit breitt tilbod innafor vidareutdanning, med kurs frå 5-30 studiepoeng.

Søkinga til studia ved NIH var òg i 2008 generelt god. Det var ei auke i tal registrerte studentar, både eigen- og eksterntfinansierte, frå 2007 til 2008. Sjølv om NIH har mange

søkarar til dei fleste studieprogramma, må vi framleis halde fokus på den stadig sterkare nasjonale konkurransesituasjonen.

NIH arrangerte i april 2008 ein "jentedag" for kvinnelege søkjarar til basisår i idrettsvitenskap. Dette var eit tiltak for å auke talet på jenter på basisåret. Føremålet med jentedagen var å førebu kvinnelege søkjarar på opptaksprøva. Tiltaket var positivt og fekk gode tilbakemeldingar. Talet på jenter på basisår i idrettsvitenskap auka frå 29 % i 2007 til 44 % ved studiestart hausten 2008.

Studentmobiliteten var på 29 inn- og utreisande studentar i 2008. Dette var ei nedgang på 17 studentar i forhold til 2007. NIH skal i 2009 gjennomføra ein strategiprosess for å auke studentmobiliteten.

Studiepoengsproduksjonen per student synte nedgang i forhold til 2007 med 8,5 studiepoeng til 50,3. Nedgangen var venta ettersom 2007-talet var unormalt høgt grunna dei mange tidlegare hovudfagsstudentane som nytta siste høve til å avslutte hovudoppgåva våren 2007. Ein studiepoengproduksjon på i overkant av 50 SP per student er eit tilfredsstillande nivå.



Forskning

NIH arbeidar målretta med å spisse og styrka prioriterte område av vår forskning sentralt og i dei fem fagseksjonane. Eit døme på dette er etablering av Senter for trening og prestasjonsutvikling i 2008. Senteret skal bidra til å styrka og vidareutvikla den aktivitetsetta forskinga innan trening og prestasjonsutvikling.

Vi meiner at resultatet av tiltaka våre kan lesast i ei positiv utvikling i forskingsproduksjonen. Det har aldri før vorte produsert så mange vitenskaplege artiklar med forskarar frå NIH som forfattarar eller medforfattarar som i 2008. Det er særleg gledeleg at andelen av artiklar i dei ledande publiseringskanalane (nivå 2) har auka frå 2007 til 2008.

	2006	2007	2008
Tal vitenskaplege publikasjonar	89	81	97
• Nivå 1	60	63	66
• Nivå 2	29	18	31
Tidsskriftartiklar	77	66	88
Antologiartiklar	12	15	9

NIH er framleis mellom dei institusjonane i universitets- og høgskulesektoren som produserer flest vitenskaplege artiklar per professor- og førsteamanuensisstillingar. Høgskulen har eit omfattande internasjonalt forskingssamarbeid som spenner over eit mangfold av disiplinlar og prosjekt. Ut over gjennomføring av seminar med internasjonal deltaking, går prosjekta ut på samarbeid mellom enkeltforskarar om til dømes vegleiing, metode- og modellutvikling og publisering. Mange av NIH sine forskarar deltar òg i internasjonale fora, grupper, komitéar og nettverk.

Sidan 2001 har det vore ikkje langt i frå ei dobling av tal på kandidatar i doktorgradsprogrammet. Per i dag er det 60 doktorgradsstudentar teke opp på NIH. Ca halvdel av dei er eigenfinansierte stipendiatstillingar. Seks kandidatar disputerte i løpet av 2008, eit tal som ikkje er tilfredsstillande. Måltalet var 10 disputasar. Som konsekvens av dette har vi sett i gong ei rekkje tiltak for å styrke doktorgradsprogrammet.

I 2008 har NIH oppretta eit eige etikuttval. Etikuttvalet skal handsama og uttale seg i forskningsetiske enkeltsaker som har utspring i påstand om brot på vitenskapleg uærligdom. Utvalet kan òg tilrå iverksetjing av tiltak dersom ein meiner at det etiske nivået på forskinga ikkje er forsvarleg.

Samla omsetning på oppdrags- og bistandsprosjekt i 2008 var kr. 17,8 mill, som tilsvarar ein vekst på 3 % frå føregåande år.



Fagleg fokus

Inndelinga i fem fagseksjonar syner ei strategisk satsing på dei fagfelte vi meiner er høgskulen sitt nasjonale hovudansvar både kva gjeld forskning og utdanning. Seksjonane har følgjande faglege fokus:

- Seksjon for fysisk prestasjonsevne studerar dei avgjerande faktorane for fysisk prestasjonsevne og effekt av trening. Seksjonane har eit særleg ansvar for eitt av NIH sine satsingsområder innafor aktivitetssentrert forskning: trening og rørslelære med hovudvekt på skiidrett.
- Seksjon for coaching og psykologi har sine faglege tyngdepunkt innan coaching og idrettspsykologi, med hovudinnretningane mestringspsykologi og helsepsykologi. Seksjonen har eit særskilt ansvar for eitt av NIH sine satsingsområde innan rørslesentrert forskning: coaching med hovudvekt på ballspel.
- Seksjon for kroppsøving og pedagogikk har ansvar for utdanning av kroppsøvingslærarar, spesialpedagogar i tilpassa fysisk aktivitet og vegleiarar i friluftsliv. Pedagogikk er det sentrale fagområdet. Friluftsliv, leik og dans er tyngdepunkt på aktivitetssida.
- Seksjon for idrettsmedisinske fag studerar korleis fysisk aktivitet kan bidra til utvikling av fysisk og psykisk helse, førebyggje sjukdom og auke livskvalitet hos personar med ulike typar lidningar. Forskinga fokuserer på førebygging av idrettsskader; kvinner, trening og helse; fysisk aktivitet og helse; overvåking av fysisk aktivitet og fysisk form; og aktiv rehabilitering av muskel- og /skjelettlidningar.
- Seksjon for kultur og samfunn har sitt faglege tyndepunkt innan idrettsosjologi, idrettshistorie, idrettsfilosofi og sport management. Seksjonen driv undervisning og forskning ut frå samfunnsvitenskaplege og humanistiske perspektiv på tema som idrett og identitet, idrett og kjønn, idrett og verdiar og sport management.



Innovasjon

I 2007 byrja NIH eit samarbeid med Birkeland Innovasjon og har sidan gjennomført ei rekkje tiltak for å motivere dei vitenskaplege tilsette for innovasjon og kommersialisering. I 2008 er det gjennomført idéscreeningar med utvalde medarbeidarar, og vi har gjennomført ein idékonkurranse. Til denne konkurransen var det påmeldt fire idéar som spente frå dataanimering av treningsøvingar, treningsutstyr, konseptutvikling til kurs. Minst to av idéane er vurdert til å kunne føra til utvikling av nye produkt eller tenestar.

Det å tenke kommersialisering er framleis nytt for dei tilsette hos NIH. Vi har derfor ikkje venta at det i 2008 skulle vorte etablert selskap eller gjeve løyve til eksisteringande næringsliv.

Formidling og populærvitenskapleg verksemd

Norges idrettshøgskole arbeidar for å ha ein offensiv kommunikasjon mot media og interessentane våre. Høgskulen ønskjer å ha ei tydeleg og uttalt samfunnsrolle.

Vi publiserer jamt nytt om forskning og forskingsresultat på NIH sine nettsider. Gjennom nyhetsbrev forsøker vi å nå breitt ut til publikum og høgskulen sine målgruppe. Høgskulen er medlem av forskning.no der vi stadig publiserer forskningsstoff. Vi arbeidar aktivt mot media/ fagpresse for å få omtale av forskingsprosjekt og forskingsresultat. I 2008 inviterte høgskulen til tre opne fagseminar: *Skikulturell konferanse* i høve Skiforeningen sitt hundreårsjubileum, *På vei til Beijing* i samarbeid med NUPI og Raftostiftelsen, og eit seminar der pulikum fekk presentert ny forskning ved NIH.

Forskningscenter for trening og prestasjon som opna september 2008 og Senter for idrettsskadeforskning arbeidar målretta med formidling av kompetanse og forskningsresultat.

All etterutdanning er eksternt finansiert og er retta mot tilsette i skuleverket, trenarar og leiarar innan idretten, samt tilsette i fitnessbransjen.

Biblioteket på NIH er det største idrettsbiblioteket i landet. Boksamlinga har primært idrettsfaglege emner og eit utlån på vel 15.000 i året. Tilbodet og bruken av elektroniske tidsskrift aukar. Biblioteket har 18 pc'ar til bruk for studentane. Etableringa av det institusjonelle arkivet Brage var ei viktig oppgåve for biblioteket i 2008.

Økonomisk stilling

NIH er i det vesentlege finansiert av statleg grunnløyve. I tillegg mottar høgskulen enkelte øyremerka offentlege tildelingar, kursavgifter til delvis inndeknig av kostnader som er forbunde med høgskulen sine etter- og vidareutdanningsaktivitetar, leigeinntekter frå eksterne brukarar av anlegget til høgskulen, samt inntekter frå eksterne oppdragsgjevarar for forskings- og utgreiingsoppdrag NIH påtar seg.

Verdien av høgskulen sine eigedelar, verksemdskapital og gjeld går fram av balansen. Anleggsmidlar og immatrielle eigedelar med verdi over 30.000 kr og som varer i minst tre år, skal aktiverast i balansen og avskrivast over den venta levetida til eigedelen.

NIH har i 2008 gjennomført statsoppdraget på ein god og sikker måte samstundes som planlagde investeringar er gjennomført.



Regnskap 2008



RESULTAT	2008	2007
Inntekt frå løyvingar	154 696	129 002
Tilskot og overføringer fra andre	16 364	21 742
Gevinst ved sal av eigedom, anlegg og maskinar	250	
Sals- og leigeinntekter	15 778	13 805
Sum driftsinntekter	187 088	164 549
Lønn og sosiale kostnader	120 963	108 940
Andre driftskostnader	52 070	42 468
Avskrivningar	17 618	16 481
Sum driftskostnader	190 651	167 889
Ordinært driftsresultat	-3 563	(3 340)
Finansinntekter		1
Finanskostnader	7	9
Sum finansinntekter og finanskostnader	(7)	(8)
Resultat av ordinære aktivitetar	-3 570	(3 348)
Avregning statleg og bidragsfinansiert aktivitet (nettobudsjetterte)	3 319	4 169
Sum avregningar	3 319	4 169
Resultat for perioden	-251	821
Disponeringar		821
Tilført annan opptent verksemdskapital		821
Annan opptent verksemdskapital nytta til dekning av kostnader i løyvingfinansiert aktivitet	251	

BALANSE	2008	2007
EIGEDELAR		
Sum immaterielle egedelar	1 414	1 360
Bygg, tomter og annan fast eigedom	414 972	407 953
Maskinar og transportmidlar	1 742	1 911
Driftsluasøyre, inventar, verktøy og liknande	16 995	14 370
Anlegg under utføring		16 573
Sum varige driftsmidlar	433 709	440 807
Sum finansielle anleggsmidlar	-	-
Sum anleggsmidlar	435 123	442 167
Sum varelager og forskot til leverandørar	-	-
Kundefordringar	4 807	5 223
Andre fordringar	2 779	2 368
Opptente, ikkje fakturerte inntekter	169	497
Sum fordringar	7 755	8 088
Bankinnskot	45 363	42 685
Sum kasse og bank	45 363	42 685
Sum omløpsmidlar	53 118	50 773
Sum egedelar	488 241	492 940

BALANSE	2008	2007
VERKSEMDSKAPITAL OG GJELD		
Sum innskot virksomhetskaper	-	-
Opptent verksemdskapital	6 117	6 368
Sum opptent verksemdskapital	6 117	6 368
Sum verksemdskapital	6 117	6 368
Ikkje inntektsført løyve knytta til anleggsmidlar	434 426	441 070
Sum avsetning for langsiktige forpliktingar	434 426	441 070
Annan langsiktig gjeld	697	1 097
Sum annen langsiktig gjeld	697	1 097
Leverandørgjeld	3 326	3 174
Skuldig skattetrekk	4 735	4 417
Skuldige offentlege avgifter	6 710	6 146
Avsatte feriepengar	9 735	8 567
Forskuddsbetalte, ikkje opptente inntekter	2 026	2 149
Anna kortsiktig gjeld	8 666	4 830
Sum kortsiktig gjeld	35 198	29 283
Sum avregningar	11 803	15 122
Sum gjeld	482 124	486 572
Sum verksemdskapital og gjeld	488 241	492 940

Helse, miljø og sikkerhet

Sjuefråveret var 4,12 % i 2008. Dette er det lågaste sjuefråveret sidan IA-avtalen vart innført i 2005. Nedgangen i 2008 skuldast i stor grad eit målretta arbeid for å få ned fråveret hjå reinhaldarane, der fråveret har gått vesentleg ned. Høgskulen har fokus på oppfølgingsamtalar med sjukemeldte, og arbeidet med å legge til rette for at sjukemeldte kjem tilbake i jobb skal halde fram i 2009.

Vi gjennomfører møter i avdelingane/seksjonane med alle tilsette. HMS er tema på nokre av desse møtene. NIH har vedtatt HMS-politikk, og har etablert eit fungerande arbeidsmiljøutval og ein verneombudsordning. Høgskulen arbeidar kontinuerleg for å betra arbeidsmiljøet både for tilsette og studentar. I 2008 er alle planlagte vernerundar gjennomført.

Ytre miljø

Verksemda til NIH forureinar ikkje det ytre miljøet utover det som må ventast. Vi har teke omsyn til miljøet som ein integrert del av drift og undervisning ved høgskulen.

Grønt NIH legg vekt på innkjøp, avfall, transport og energi.

- Energiforbruket er dei seinare åra redusert vesentleg grunna effektive ENØK-tiltak, og arbeidet held fram fortløpande.
- Driftsavfallet vert sortert i alle fraksjonar. I 2008 har vi hatt større oppryddingar og sorteringa då oppryddingane ikkje er vorte godt nok ivarettatt i henhold til sortering av øvrig avfall.
- Innføring av tingingssystemet Visma Proceedo i 2009 vil leggje til rette for fleire rammeavtalar og auka krav om miljømerka produkt.

Anlegg

NIH vart etablert med første byggetrinn i 1966. Siste byggetrinn vart gjennomført i 2007 og teke i bruk i januar 2008. Totalt utgjer no bygd areal 34 797 m². Tomta er på 144 mål, der 19 500 m² er bygd og 95 er idrettsanlegg og park. NIH forvaltar sin eigen eigedomsmasse.

NIH sine bygg og anlegg er primært nytta til undervisning og forskning. Den faglege profilen til NIH-studiane har stort innslag av aktivitetfag der ein kan spesialisere seg innan mange idrettar, og krev dermed store areal og varierte anlegg. Omlegging av studiar i tråd med Kvalitetsreforma har styrka kravet til funksjonelle anlegg ytterlegare.

Med utgangspunkt i ny kontoretasje i 2007 og mange små ombyggingar, vart stipendiatbrakka på 262 m² og to hovudfagsbrakker på totalt 278 m² fjerna. Dette har gjort det mogleg å samla fagmiljøa, inkludert stipendiatane, og masterstudentane har fått gode lese plassar i den permanente bygningsmassen.

Likevel har NIH framleis store utfordringar knytt til bygningsmassen med eit synleg etterslep på over 200 mill kr ("Statsbygg rapporten"). Vi er derfor svært glade for at Statsbygg no har fått midlar til å gjennomføre prosjektering med føremål å totalrehabiliterer heile den gamle bygningsmassen. Ei slik totalrehabilitering vil føre til eit betra inneklima for tilsette og studentar, og reduserte driftskonstader både grunna det vi kan spare av energi og knytta til utskifting av tekniske installasjonar som i dag har store avvik. Ikkje minst vil vi kunne tilpassa bygningsareala våre til noverande og framtidig undervisning og forskning.

Vi har eit rettmessig håp om at byggstart vil kunne skje i 2010 dersom byggemidlar vert stilt til vår disposisjon.



Styre og leiing ved NIH

Styret

Rektor og styreleiar

Sigmund Loland
Professor

Vitskapleg tilsette

Kari fasting
Professor

Eystein Enoksen
1. amanuensis

Solveig Straume
stipendiat

Teknisk og
administrativt tilsette

Hege Underturn
Leiar biblioteket

Studentar

Karoline Steinbekken
Jørgen Flåtane

Eksterne medlemmer

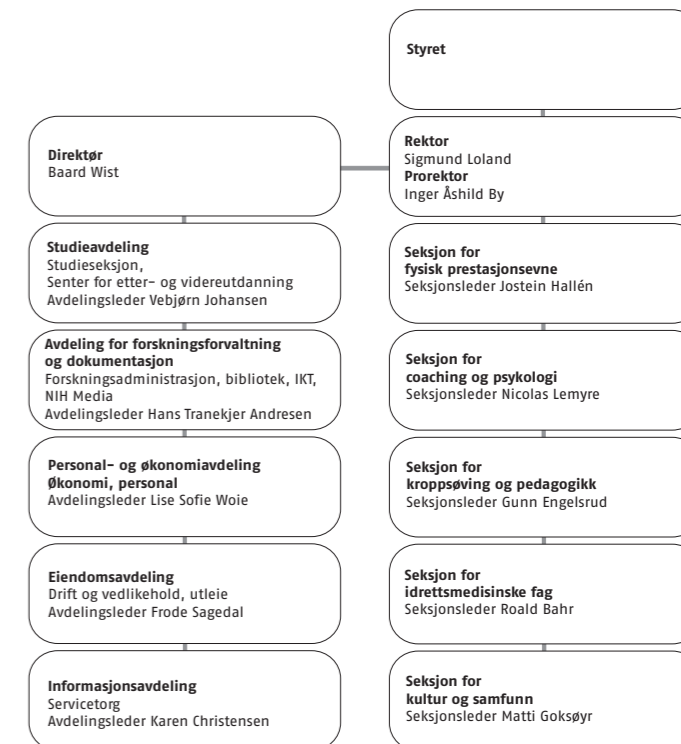
Magnhild Sundli Brennvall
Administrasjonssjef,
Fylkesmannen i Oslo og
Akershus

Niels R. Kjær
Partner. Advokatfirmaet
Rime & Co

Sven Mollekleiv
Direktør for
samfunnskontakt i
Det norske Veritas

Wenche Nystad
Seniorforskar,
Folkehelseinstituttet

Organisasjonskart





Norges idrettshøgskole
Norwegian School
of Sport Science

Postadresse:
Postboks 4014 – Ullevål Stadion
NO-0806 Oslo

Besøksadresse:
Sognsveien 220

www.nih.no
Tel.: (+47) 23 26 20 00
e-post: postmottak@nih.no