

Sámi allaskuvla
Sámi University College

RAPPORT OG PLANER (2008-2009)

ÅRSRAPPORT 2008

ÅRSPLAN 2009

RISIKOVURDERING 2009

VEDTATT AV HØGSKOLESTYRET 03.03.2009

INNHOLDSFORTEGNELSE

1. INNLEDNING	3
2. RESULTATRAPPORTERING FOR 2008	5
1. UTDANNINGSKVALITET	5
2. FORSKNINGS- OG UTVIKLINGSAKTIVITET	13
3. EVNE TIL Å MØTE SAMFUNNETS BEHOV	16
4. PERSONAL- OG ØKONOMIFORVALTNING	18
5. ANDRE FORHOLD	21
3. PLANER FOR 2009.....	23
3.1 PLAN FOR VIRKSOMHETEN I 2009.....	23
3.2 PLAN FOR TILDELT BEVILGNING FOR 2009.....	36
VEDLEGG: Risikovurdering 2009	38

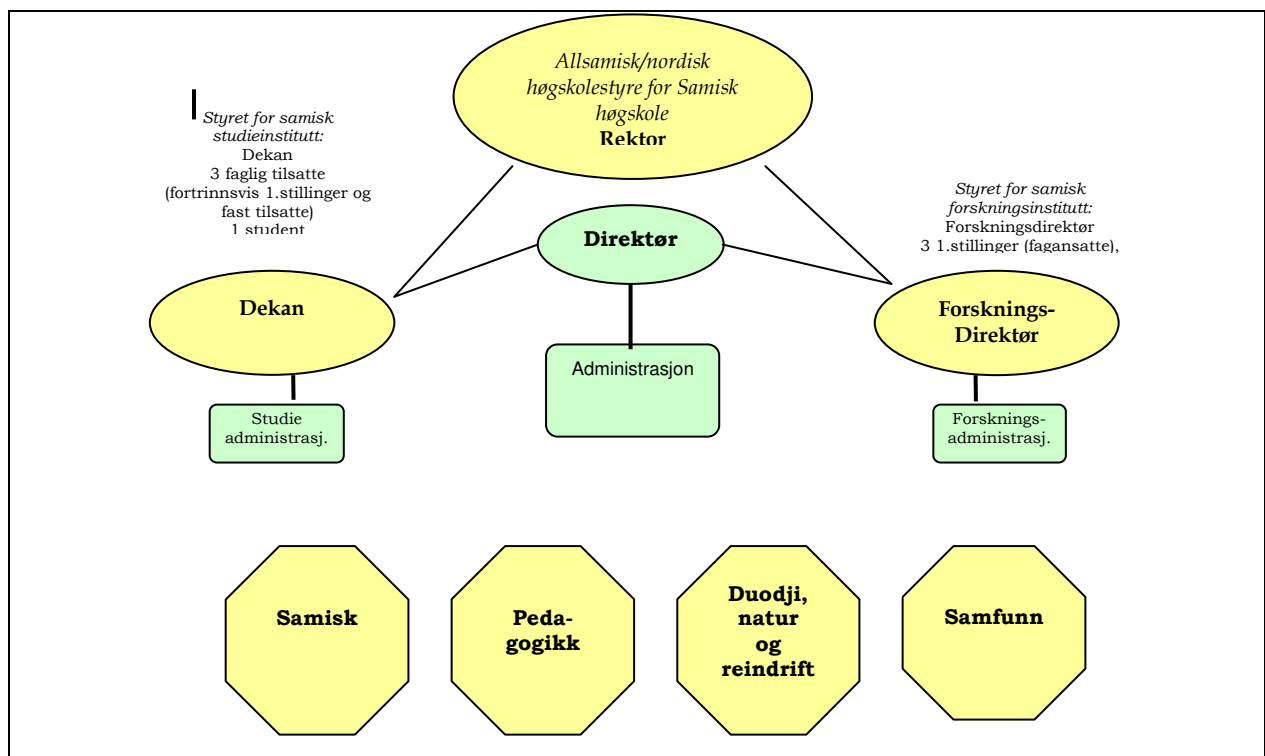
1. INNLEDNING

Sámi allaskuvla Sámi University College er en ledende institusjon for urfolksforskning og høyere utdanning, som bevarer og utvikler samisk språk, kultur og samfunnsliv. Muntlig tradisjon, en naturbasert verdensforståelse og tradisjonelle skikker er forutsetninger for vår åndelige arv og levesett. Vitenskap og tradisjonell kunnskap hånd i hånd for fremtidige generasjoner.

Med bakgrunn i visjonen slik den fremkommer i *Strategiplan for Samisk høgskole og Nordisk Samisk Institutt for perioden 2006-2011*, utfører Sámi allaskuvla / Samisk høgskole forskning og faglig-kunstnerisk utviklingsarbeid av høy internasjonal kvalitet. Samisk høgskole tilbyr derfor utdanning som er basert på det fremste innen samisk- og urfolksforskning.

Samisk høgskole ledes av et nordisk styre. Et studieinstitutt ledes av dekan og et forskningsinstitutt ledes av forskningsdirektøren. I tillegg til dette har Sámi allaskuvla fire fagenheter, *goahti*, som er oppdelt etter fagområdene; samisk, samfunn, pedagogikk og duodji, natur og reindrift. Hver *goahti* koordineres av eamit/isit (enhetsleder) med 25 % stillingsressurs.

Nevnte organisering er illustrert i kartet nedenfor:



Grunnlaget for Sámi allaskuvla / Samisk høgskoles mål og strategier er det samiske samfunnets behov og forventninger. I 2008 ble Samisk høgskole akkreditert som en urfolksinstitusjon av WINHEC (*World Indigenous Nations Higher Education Consortium*). WINHEC akkrediterer institusjoner og studieprogrammer som har urfolksperspektiv og kriteriene er at institusjonene underviser på urfolksspråk og bygger virksomheten på urfolks kultur, religion og tradisjonell kunnskap. Dette skal speiles og viderføres i studieprogrammer og undervisningsmetoder.

Styret har videre vedtatt å prioritere akkreditering som vitenskapelig høgskole og arbeide for å bli et Samisk universitet. Disse perspektivene er sentrale i utviklingen av institusjonen.

Samisks høgskole arbeider for å styrke samiske samfunn, næringer, viten og kompetanse samt språk og kultur. Dette arbeidet baseres på det samiske språket og samisk tradisjonsbasert kunnskap. Det gjøres blant annet ved å utvikle tilpassede kompetansetiltak i samisk språk og kultur for offentlig sektor og næringslivet. Samisk høgskole vektlegger også å samarbeide med urfolk spesielt i nordområdene i forbindelse med høtere utdanning, dette gjennom nettverksoppbygging med verdens urfolksinstitusjoner og andre fag- og vitenskapsinstitusjoner.

2. RESULTATRAPPORTERING FOR 2008

1. UTDANNINGSKVALITET

Sektormål 1

Samisk høgskole skal tilby utdanning av høy internasjonal kvalitet som er basert på det fremste innen forskning, faglig og kunstnerisk utviklingsarbeid og erfaringskunnskap.

Samisk høgskole har som mål å oppgraderes til vitenskapelig høgskole, og det er høgskolens profil og målsetning å tilby studietilbud som utvikler og styrker samiske ferdigheter, kompetanse, språk, samfunn og kultur. Det allsamiske perspektivet skal vektlegges i Samisk høgskoles studietilbud.

Videreutviklingen av kvalitetssikringssystemet, og systemets forankring i fagmiljøene.

Samisk høgskoles kvalitetssikringssystem ble godkjent av NOKUTs styre 16.06.2008. Evalueringskomiteen konkluderte med at Samisk høgskole nå har et svært godt kvalitetssystem. Kvalitetssikringssystemet ble i første omgang ikke godkjent av NOKUTs styre, og Samisk høgskole satte derfor betydelige ressurser i revidering av systemet, samt oppfølging av NOKUTs merknader. I denne prosessen ble hele institusjonen involvert i arbeidet med utviklingen av systemet, og systemet er derfor godt forankret også i fagmiljøene.

Samisk høgskole er en urfolksinstitusjon, og dette perspektivet skal være en del av institusjonens kvalitetssikringssystem. Kvalitet i forhold til urfolksperspektivet skal ligge til grunn for all virksomhet ved høgskolen.

For Samisk høgskole som urfolksinstitusjon er det viktig å bli anerkjent av andre urfolk. Samisk høgskole har derfor siden 2006 vært i en akkrediteringsprosess med WINHEC (World Indigenous Nations Higher Education Consortium). WINHEC er en uavhengig organisasjon som arbeider for å styrke og fremme høyere utdanningsinstitusjoner med urfolksperspektiv.

WINHECs akkrediteringsorgans funksjon er å styrke og godkjenne urfolksinstitusjoners utdanningsprogram i henhold til de standarder og prosedyrer utviklet og iverksatt av WINHECs medlemsinstitusjoner. Kriterier for vurdering av institusjoner er basert på integrering av urfolksspråk, kultur, tro og tradisjoner i studieprogrammer og undervisningsmetoder. Samisk høgskole ble i desember 2008 akkreditert for 10 år som urfolksinstitusjon.

Samisk høgskoles urfolksperspektiv medfører at høgskolen har to målsetninger i forhold kvalitetssikringssystemet; å oppfylle NOKUTs krav til kvalitetssikring, samt å oppfylle WINHECs krav. Utviklingen av ett kvalitetssikringssystem ut fra to ulike utgangspunkt fører med seg både utfordringer og muligheter, og legger til rette for en virksomhet der vi arbeider i forhold til to perspektiver; majoritetssamfunnets perspektiv og målestokker og våre egne perspektiver og målestokker ut fra at vi er en samisk urfolksinstitusjon. Samisk høgskole anser denne samordningen som en styrke for kvalitetsarbeidet.

Strategisk bruk av kvalitetssikringssystemene i arbeidet med å øke kvaliteten i utdanningen.

Se kapittel 1.2.

Samisk høgskoles strategi for utvikling av fagporteføljen og faglig profil

Samisk høgskoles mål er å bli akkreditert som vitenskapelig høgskole, og deretter som Samisk universitet. Disse målene er sentrale i utviklingen av høgskolens studietilbud og undervisning.

Styret for Samisk høgskole vedtok 10.06.2008 en langtidsplan for studier 2008 – 2017. Grunnlaget for denne planen er Samisk høgskoles strategiplan for perioden 2006 – 2011, samt ledelsens og høgskolestyrets prioriteringer. Planen var gjenstand for intern høring, der både *fágagoahtiene* (fagavdelingene) og studentene fikk muligheten til å komme med innspill og uttalelser.

Langtidsplanen danner grunnlaget for utviklingen av høgskolens fagportefølje og faglige profil. Høgskolens hovedmål er å tilby studier på samisk, med samisk perspektiv. Samisk høgskole har derfor prioritert å opprette nye studieprogrammer med en tydelig samisk profil, som for eksempel reindriftstudier, duodji og samisk språk. Samisk høgskole vil også prioritere studietilbud som møter behovene i det samiske samfunnet, som for eksempel videreutdanningstilbud for lærere

Undervisningsspråket ved de fleste studietilbudene er samisk, og krever kompetanse i samisk språk. Dette medfører at rekrutteringsgrunnlaget for Samisk høgskole er mindre enn for andre høyere utdanningsinstitusjoner i Norge. Samisk språk er i en utsatt situasjon, og det er derfor viktig fortsatt å fokusere på språkbevarende og språkutviklende tiltak. Samiskspråklige studietilbud er viktige i denne sammenheng, og det er nødvendig å styrke både språkvitaliseringstiltak (se under delmål 1.1) og andre motivasjonsfaktorer for å øke rekrutteringsgrunnlaget til studier ved Samisk høgskole.

Det er også et klart behov for å styrke samisk språk utover de rene språkmodulene i lærerutdanningene og journalistutdanninga. Blant annet går det klart fram av målsetningene for Kunnskapsløftet at språkundervisning og språkfremmende tiltak i skolen skal gjelde alle fag. Dette innebærer at både muntlig og skriftlig bruk av samisk språk i skolen er alle læreres ansvar, ikke kun de som underviser i faget samisk språk. Dette i tillegg til en målsetting om å gjøre utdanningen mer profesjonsrelevant (jfr. bla. Stortingsmelding nr. 11) gjør det nødvendig med en enda sterkere satsing på samisk som undervisnings- og formidlingsspråk i utdanningene.

Strategi for arbeidet med internasjonalisering,

Se kapittel 1.3

Virksomhetsmål 1.1.

Internasjonal undervisningskvalitet

Høgskolen skal utdanne kandidater med høy kompetanse med relevans for samfunnets behov

Med grunnlag i høgskolens langtidsplan for studier 2008 – 2017 arbeider Samisk høgskole med å opprette flere bachelor- og masterprogrammer. Grunnlaget for utdanningene er samisk språk, samisk kunnskap og samisk forståelse.

Samisk høgskole tilbyr fra høsten 2008 to nye bachelorprogram, med en tydelig samisk profil; Bachelor i Reindriftsstudier og Bachelor i Duodji (samisk håndverk).

I januar 2008 godkjente NOKUT Samisk høgskoles masterprogram i samisk språk og litteratur (oppstart januar 2009). Høgskolen arbeider dessuten med å utvikle masterprogrammer i duodji, urfolkskunnskap og urfolkjournalistikk.

Samisk høgskole arbeider for å øke rekrutteringen til lærerutdanningene, da det er et stort behov for allmenn- og førskolelærere med kompetanse i samisk språk, kultur og samfunn. Samisk høgskole har i de senere årene hatt en nedgang i både søker- og studenttallet for lærerutdanningene.

Et prioritert område for Samisk høgskole er å utvide høgskolens rekrutteringsgrunnlag. Mange samer har på grunn av fornorskningen mistet det samiske språket, og oppfyller derfor ikke opptakskravene for studier ved Samisk høgskole. Høgskolen har derfor arbeidet for å tilby kompetansehevingsstudier i samisk språk på regelmessig basis, som gir språkkompetanse for å bli tatt opp som student ved de øvrige studietilbudene ved Samisk høgskole. Samisk høgskole har i flere år gitt begynnerekurs og semesteremne i samisk språk, men det har ikke vært mulig å tilby disse kursene med den nødvendige kontinuitet og dimensjon. Samisk høgskole inngikk i desember 2008 en avtale med Sametinget om utvikling og gjennomføring av et 5-årig voksenopplæringsprogram i alle samiske språkområder i Norge. Målgruppen for programmet vil være alle ikke-samisktalende samer i et bredt geografisk område. Tiltakene vil spesielt bli satt inn der fornorskningspolitikken har gjort størst skade. Alle samiske språkmiljøer skal inkluderes i arbeidet. Samisk høgskole ønsker å samarbeide med språksentrene og andre aktører om den praktiske gjennomføringen av opplæringsprogrammet.

Registrerte studenter

Samisk høgskole hadde høstsemesteret 2008 102,5 registrerte egenfinansierte studenter. Dette er en nedgang i forhold til tidligere år (se tabell nedenfor). Nedgangen er størst for de historisk-filosofiske fagene og pedagogiske fag. Denne nedgangen var forventet, da Samisk høgskole har færre studietilbud enn vanlig på grunn av byggingen av nytt vitenskapsbygg.

Studium	2004	2005	2006	2007	2008
	Totalt	Totalt	Totalt	Totalt	Totalt
Allmennlærerutdanning	23	17	13	18	9
Annet	36	1	6	11	7
Førskolelærerutdanning	9	5	11	8	8
Historisk-filosofiske fag	51	48	77	92	55
Journalist-/fotoutdanning	15	14	1	1	-
Matematisk-naturvitenskapelige fag	-	-	1	1	-
Pedagogiske fag	23	22	41	46	6
Praktisk-pedagogisk utdanning	-	-	9	-	-
Samfunnsvitenskap	-	2	14	1	17,5
Sum	157	108	173	178	102,5

Registrerte studenter høsten 2008, fordelt fakultet/ utdanning og studienivå (egenfinansiert andel). Kilde: Database for statistikk om høgre utdanning (DBH).

Primær søker

I 2008 var det ett studium som hadde opptak gjennom Samordna opptak: Bachelor i reindriftstudier. Til sammen var det lyst ut 25 studieplasser gjennom Samordna opptak, og av søkerne var det 6 primær søker. Kun en av disse var kvalifisert for studier ved Samisk høgskole.

Samisk høgskole prioriterer lokalt opptak på grunn av at en relativt stor del av søkerne kommer fra samiske områder utenfor Norge.

Uteksaminerte kandidater

I tabellen nedenfor går det frem antall uteksaminerte kandidater ved Samisk høgskole har gått ned sammenlignet med tidligere år. En viktig årsak til dette er at det ikke tatt opp studenter til alle kandidatutdanningene under byggeperioden for vitenskapsbygget. Samisk høgskole har opptak til lærerutdanningene annet hvert år, og dette vil gjøre seg gjeldende også i statistikken over uteksaminerte kandidater. Samisk høgskole hadde i 2005 opptak til både førskole- og allmennlærerutdanningen. De fleste av førskolelærerstudentene som ble tatt, gikk over til allmennlærerutdanningen etter første semester (Samisk høgskole har felles første semester for lærerutdanningene). Derfor er det i 2008 kun blitt uteksaminert allmennlærere. Dette er studenter som har fullført utdanningen på kortere tid enn normalt, eller som er forsinket i forhold til normalt tid. Samisk høgskole har ikke tatt opp studenter til journalistutdanningen under byggeperioden.

Resultatindikator	Resultat				Resultatmål 2008
	2005	2006	2007	2008	
Antall primær søker per studieplass ¹	0,32	0,08	0,17	0,24	5 søkere til 25 studieplasser som lyses ut gjennom Samordna opptak
Antall uteksaminerte kandidater fordelt på utvalgte områder ²	Totalt: 14 8 Allmennlærerutd. 6 Førskolelærerutd.	Totalt: 20 8 Allmennlærerutd. 2 Førskolelærerutd. 8 Journalistutd. 2 Bachelor i journalistutd.	Totalt: 7 2 Førskolelærerutd. 2 Journalistutd. 3 Bachelor i journalistutdanning	Totalt: 5 5 allmennlærerutd.	7

Virksomhetsmål 1.2

Studiemiljø

Høgskolen skal tilby et godt læringsmiljø med undervisnings- og vurderingsformer som sikrer faglig innhold, læringsutbytte og god gjennomstrømning.

¹ Primær søker er personer som på grunnlag av fullført videregående opplæring søker på høyere utdanning via Samordna opptak. Antall studieplasser er studieplasser innmeldt til Samordna opptak.

² Dette er personer som har gjennomført en vitnemålsgivende utdanning med utgangspunkt i godkjente kandidatbenevnelser gitt av departementet på grunnlag av forskrift av 11.10 2002 om grader og yrkesutdanninger. I tillegg skal personer som fullfører praktisk-pedagogisk utdanning rapporteres.

Samisk høgskole skal tilby relevante og aktuelle forskningsbaserte utdanninger av god kvalitet.

I studentevalueringen som ble gjennomført i 2008 kom det fram at de fleste studentene mener at undervisningen ved Samisk høgskole er av god kvalitet, og at det svarte til studentenes forventninger.

Strategisk bruk av kvalitetssikringssystemene i arbeidet med å øke kvaliteten i utdanningen.

Samisk høgskole har strukturert kvalitetssikringssystemet i fem deler: inntakskvalitet, studiekvalitet, eksamenskvalitet, forskningskvalitet og rammekvalitet.

Arbeidet med kvalitetsutvikling og korrigerende avvik skal bidra til å identifisere hvilke områder det må settes inn ekstra ressurser på, samt hvilke områder som kan være gjenstand for omprioritering av ressurser. Konkrete mål for de ulike kvalitetene ovenfor fremgår i de respektive kapitlene i håndboka, som er elektronisk og ligger på Samisk høgskoles nettsider. Kvalitetssikringssystemet er gjenstand for jevnlig revidering.

Samisk høgskoles årlige kvalitetsrapport til høgskolestyret, gir et bilde av institusjonens studiekvalitet og oppsummerer andre tiltak som hører til kvalitetsarbeidet. Kvalitetsrapporten presenterer og vurderer måloppnåelse, avvik, og igangsatte tiltak, og på det grunnlag foreslås tiltak for å opprettholde og forbedre kvaliteten.

En viktig del av kvalitetssikringssystemet er evalueringen av studiene. Ved slutten av studiet skriver fagkoordinator en rapport basert på egne og studenters evalueringer. Fagkoordinator foreslår forbedringstiltak på grunnlag av fagrapporten.

Studentevalueringer er en fast del av høgskolens kvalitetssikring, og et viktig virkemiddel for å forbedre og opprettholde studiekvaliteten ved Samisk høgskole. Med dette vil man sikre at også studentene aktivt medvirker til å vurdere institusjonens kvalitet. Samisk høgskole har opprettet et nettbasert system for studentevalueringene, der studentene hvert semester har muligheten til å få frem sine egne meninger om undervisning og infrastruktur. Det at evalueringene nå er nettbaserte forenkler en systematisk behandling og analyse av studentevalueringene.

Samisk høgskoles kvalitetssikringssystem har avvikssystemet som en viktig kilde for å identifisere hvor kvalitetsnivået ikke er høyt nok eller hvor det kan bli bedre. Formålet med avvikssystemet er å sikre avvikene korrekt behandling, og unngå at avvikene skjer igjen. For å sikre en systematisk behandling og oppfølging av avvik, har Samisk høgskole opprettet et nettbasert system for avviksmeldinger.

Videreutvikling av kvalitetssikringssystemene

Samisk høgskole arbeider systematisk med forbedring og videreutvikling av system for kvalitetssikring av utdanningen. I 2008 har det vært fokusert på følgende områder:

- Generell revisjon og videreutvikling av system for kvalitetssikring
- Læringsmiljøutvalgets mandat og arbeidsoppgaver
- Utarbeidelse av et felles studentevalueringssystem
- System for oppfølging av fagrapporter og studieevalueringer
- Forbedring av avvikssystemet
- System for årlig kvalitetsrapport til styret

Rapportering av kvantitative styringsparametre fastsatt av Kunnskapsdepartementet:

Resultatindikator	Resultat				Resultatmål 2008
	2005	2006	2007	2008	
Nye studiepoeng per egenfinansiert student per år ³	110,6	108,7	97,6	66,6	90
Studenter per undervisnings- forsknings- og formidlingsstilling	4,0	5,4	4,5	2,8	5,4

Nye studiepoeng per egenfinansiert student

I tabellen ovenfor fremkommer det at det er det blitt produsert færre studiepoeng per egenfinansiert student enn resultatmålet. Samtidig er det en nedgang i forhold til tidligere år. I forbindelse med oppføring av nytt vitenskapsbygg, har gamle bygg blitt nedrevet, og pga. redusert infrastruktur og romkapasitet har Samisk høgskole valgt å tilby færre studietilbud under hele byggeprosessen, noe som påvirker studiepoengproduksjonen. Studietilbud og studiepoengproduksjonen ventes igjen økt fra høsten 2009, når nytt vitenskapsbygg står klart.

Studenter per undervisnings- forsknings og formidlingsstilling

I tabellen ovenfor er det færre studenter per undervisnings-, forsknings og formidlingsstilling enn målet var. Dette skyldes blant annet at flere av de planlagte studietilbudene ikke ble igangsatt på grunn av redusert infrastruktur, manglende finansiering eller manglende faglig ressurs i enkeltfag.

Virksomhetsmål 1.3**Internasjonalt studiesamarbeid**

Høgskolen skal ha internasjonalt utdanningsamarbeid av høy kvalitet, som både bidrar til økt utdanningskvalitet og sikrer kvalifiserte kandidater til samfunns- og næringsliv.

Strategi for arbeidet med internasjonalisering.

Samisk høgskole prioriterer å samarbeide med urfolk i nordområdene, og ellers styrke kontakter og nettverk med andre urfolksinstitusjoner. Samarbeidet i WINHEC og Uarctic er spesielt viktige arenaer for internasjonaliseringsarbeidet ved Samisk høgskole.

Som medlem av WINHEC (World Indigenous Nations Higher Education Consortium) overtok Samisk høgskole ledervervet og dermed ansvaret for WINHECs hovedkontor fra desember 2008. Samisk høgskole arbeider nå med å skaffe ekstern finansiering for driften av hovedkontoret.

Samisk høgskole leder et av Uarctics tematiske nettverk: *Indigenous Teacher Education Thematic Network*. Det tematiske nettverket har som mål å styrke det internasjonale samarbeidet

³ Med "nye" studiepoeng menes beståtte eksamener av kandidater som består eksamen i et gitt emne for første gang. Kun eksamensdata fra studenter med studierett skal rapporteres. Det må tas hensyn til eventuell faglig overlapping for emner som tidligere er bestått slik at det kun er studentens netto tilvekst av nye studiepoeng som rapporteres. Egenfinansierte (KD-finansierte) studenter er studenter med studierett som har møtt til studiet og betalt semesteravgift. Når en student har en utdanningsplan, skal denne være bekreftet før studenten er å betrakte som registrert student. Det er tall fra høstsemesteret som skal rapporteres

mellom institusjoner som tilbyr lærerutdanninger med urfolksperspektiv. Samisk høgskole og Nunavut Arctic College i Canada har opprettet utvekslingsprogrammet *Verdde* hvor som muliggjør kortere utvekslinger av både studenter og ansatte. Samisk høgskole hadde i 2008 en utreisende student gjennom Verdde-programmet.

Samarbeidet med utdanningsinstitusjonene i nettverkene WINHEC og Uarctic bidrar til utvikling av den faglige virksomheten og kvaliteten i utdanningene, både gjennom muligheten for utveksling av erfaringer og kompetanse, og ved at Samisk høgskole på denne måten har muligheter for å tilby fag/studier som ikke dekkes gjennom høgskolens ordinære fagportefølje. Ett eksempel på dette er at høgskolen har hentet inn undervisningspersonale til engelskfaget gjennom Uarctic-nettverkene.

Rapportering av kvantitative styringsparametre fastsatt av Kunnskapsdepartementet:

Resultatindikator	Resultat				Resultatmål 2008
	2005	2006	2007	2008	
Antall utvekslingsstudenter (ut/innreisende)	13	1	2	1 innkommende kvotestudent 1 north2north student i praksis	- 1 kvotestudent - 1 north2north student i praksis
Antall fremmedspråklige utdanningstilbud	-	-	1 (Impact Assessment with Indigenous Perspectives)	-	-

Samisk høgskole har studenter fra hele Sápmi, både Norge, Sverige, Finland og Russland. Nordiske samiske studenter blir i følge Kunnskapsdepartementet ikke kategorisert som internasjonale studenter, da de ikke er knyttet til utvekslingsavtaler. Til sammen hadde Samisk høgskole 23 studenter fra samiske områder utenfor Norge i 2008.

I 2008 var 7 studenter ved Samisk høgskole tilknyttet utvekslingsprogrammer, 1 innkommende gjennom kvoteordningen og 5 gjennom Barentsplus programmet. Samisk høgskole hadde 1 utreisende student gjennom North2North programmet. Oppholdene på Barentsplus og North2North var på mellom 1 til 1,5 måned.

Samisk høgskole har godkjent bachelorprogrammer som det er mulig å innpasse internasjonale fordypningsfag, som Impact Assessment with Indigenous Perspectives, Urfolkskunnskap 1 og 2 og engelsk. I tillegg planlegger Samisk høgskole å tilby et engelskspråklig studium rettet mot internasjonale studenter.

Virksomhetsmål 1.4 Bibliotek

Biblioteket i Samisk høgskole skal være en integrert del i studie- og forskningsmiljøet ved Samisk høgskole/institutt, og bibliotekvirksomheten skal som et minimum holde det kvalitetsnivået som NOKUT og WINHEC krever.

Planlegging av og forberedelser i forbindelse med flytting til nye lokaler, har krevd ekstra ressurser i 2008. Biblioteket har abonnert på elektroniske databaser og elektroniske referanseverktøy. Kursing i bruken av disse er pga uforutsette omstendigheter blitt noe forsinket, og utsatt til 2009. Det er igangsatt kartlegging av Bergslandsamlingas tekniske stand og i hvilken

utstrekning reparasjon må foretas. Det er i år 2008 blitt gjort en ekstrasatsing innenfor finskspråklig litteratur. Biblioteket har vært i dialog med Goahti-ledelsene vedrørende samlingsoppbygging og informasjonsflyt mellom biblioteket og fagmiljøene. Biblioteket ønsker å videreføre en slik dialog. Midlertidig bibliotekfullmektigstilling har blitt opprettholdt gjennom året for å få tilstrekkelig samlet kapasitet til å ivareta oppgavene som ligger i avdelingen. Studentvakt har vært benyttet ved kveldsåpent bibliotek. Høgskolen har tatt i bruk nytt web-redigeringsverktøy, noe som skal gjøre oppdatering av hjemmesidene enklere.

2. FORSKNINGS- OG UTVIKLINGSAKTIVITET

Sektormål 2

Samisk høgskole skal oppnå resultater av høy internasjonal kvalitet i forskning, faglig og kunstnerisk utviklingsarbeid. Samisk høgskole har ansvar for utvikling av praktisk rettet forskning og utviklingsarbeid på sine fagområder.

Sámi allaskuvla (SÁ) har under 2008 arbeidet for å forbedre kommunikasjonen med det samiske samhället for å gjøre en forskning som er mer tydelig knyttet til kunnskapsbehovene i det samiske samhället. Flere forskningsprosjekt ble derfor initiert i samarbeid med lokalbefolkningen på ulike måter i Sápmi: blant annet i Guovdageaidnu (Kautokeino), Divttasvuotna (Tysfjord), Snoase (Snåsa), Porsángu (Porsanger). Høgskolen har også under året arrangert workshops i finske Enare og svenske Umeå. For å nå ut med informasjon har forskerne ved SÁ aktivt brukt lokal radio i Kautokeino, NRK Sámi Radio og ulike tidninger for faglige innlegg og kronikker. Et eksempel på hvordan SÁ:s forskere har effektivt formidlet informasjon om sin forskning til det omgivende samiske samhället er den tidning som ble publisert i forbindelse med Forskningsdagene 19-28 augusti 2008.

Virksomhetsmål 2.1

Samisk høgskole skal medvirke til profesjonsrettet forskning, utviklingsarbeid, kompetanseutvikling og nyskapende virksomhet i regionene.

Under 2008 har vi hatt 30 forskningsprosjekt på Sámi allaskuvla, og 13 av disse har vært fullstendig eller delvis eksternt finansiert. 17 av våre 30 forskningsprosjekt er ulike doktorandprosjekt, og disse 17 fordeles på tre grupper vedrørende finansiering. Den første gruppen er de internt finansierede (hører til høgskolens grunnbudsjett, blant annet finansiert av Nordisk ministerråd) med seks doktorandprosjekt. I den andre gruppen finnes fire doktorander i *EALÁT*-prosjektet. Den tredje gruppen inneholder ni doktorandprosjekt som er eksternt finansierede, hovedsakelig fra Norges forskningsråd (NFR).

Våre prosjekter gjennomføres innen områdene som filosofi, historie, juridikk, pedagogikk, sosiologi og språkvitenskap, men SÁ har under 2008 også hatt enkelte prosjekter innen arkitektur (en post-doc., finansiert av NFR), biologi, duodji og statistikk. Vi har dessuten tverrvitenskapelige prosjekter som for eksempel *EALÁT*, som med et bredt internasjonalt perspektiv ser på renskötselens sårbarhet i klimaförändringarnas tid.

Sámi allaskuvlas vitenskapelige produksjon i påvirkende publiseringskanaler har under 2008 vært noe lavere enn den var i 2007. År 2007 var etterfulgt av sammenslåingen av NSI og Sámi allaskuvla et rekordår som gjelder den publiseringsstatistikken som årlig gjøres for å beskrive relasjonen mellom antall vitenskapelige publikasjoner og antall fagansatte. Det fantes da bare en institusjon blant alle Norges institusjoner for høyere utdanning som publiserte mer enn vi per fagansatt. År 2008 har våre forskere gitt ut fire monografier i vår skriftserie *Diedut*. Som et resultat av to omfattende flerårige forskningsprosjekt publiserte vi under året også rapporter: den ene om samisk statistikk i Norge og den andre om forskningsetikk i samisk og urfolkforskning. Det henvises for øvrig til registrert siffermateriale i *Database for statistikk om høyere utdanning* (DBH).

Verksamheten är inne i en kontinuerlig process med syftet att säkra hög kvalitet i forskningen och resultaten visar på hög aktivitet inom forskning.

Det hänvisas för övrigt till särskild rapportering till Nordiskt ministerråd för 2008.

Resultatindikator	Resultat				Resultatmål 2008
	2005	2006	2007	2008	
Publikationspoäng per undervisnings-, forsknings och förmedlingsställning	8	16,2	33,9 0,98 per årsverk	Klart i mars 09	13
NFR-tilldelning per undervisnings-, forsknings- och förmedlingsställning			9 615 000:- Totalt 289 434,- pr. fagstilling	5 317 000,- Totalt 127 506,- pr. fagstilling	258 000:-
EU-tilldelning per undervisnings-, forsknings- och förmedlingsställning				-	13 500:-
Utväxling av ansatta via programavtal			1	1	0

Organisering

Reorganiseringsarbetet på högskolan har fortsatt och diskuterades bland annat under personaldagarna i Kiruna i november 2008. Alla våra fagansatte har under 2008 varit knutna till någon av de fyra fágagoahtierna/fagenheterna: 1) samiska språket, 2) pedagogik, 3) duodji, natur och rendrift, och 4) samhällsfag (med rättshistoria och journalistik/media).

Dataarkiv

Under år 2008 igångsattes ett arbete med att organisera ett dataarkiv för förvaring av tidigare och nyare dokumenterat material. Detta skedde i samarbete med Samisk arkiv. I 2008 initierade forskningsadministrationen vid SÁ ett arbete med en *Open Access-lösning*, för att förbättra förmedlingen av vetenskaplig produktion.

Samisk traditionsbaserad kunskap

För kartläggning av samisk traditionsbaserad kunskap har SÁ under 2008 satt igång pilotprojektet Árbiediehtu, som syftar till att kartlägga, dokumentera och bevara samiska traditionella kunskaper. Pilotprojektet fick delfinansiering ur statsbudgeten via Arbeids- og inkluderingsdepartementet. Projektet involverar fyra samiska institutioner i Norge: Sámi allaskuvla, Árran – julvesáme guovdásj (lulesamisk senter), Mearrasámi Diehtoguoovddáš (Sjøsamisk Kompetansesenter), och Ridduduottarmuseat (Kustfjällmuséerna), Saemien sijte (Snoase, Snåsa) och kunskapsinstitutionerna Gáldu, Universitetet i Tromsø v/Fávllis. Sámi allaskuvla har ledar- och koordineringsansvar.

Forskningsetik

Arbetsgruppen för utveckling av interna forskningsetiska rättningslinjer blev utnämnd och har begynt med sitt arbete. Ett förslag till rättningslinjer kommer till intern höring i loppet av vårterminen 2009.

Nya doktorandställningar

Sámi allaskuvla fick 2008 två nya doktorandställningar. En av dem blev tillsatt i samisk historia av Katri Somby. Hon blev upptagen i ett organiserat doktorandprogram vid Universitetet i Tromsø. Den andra doktorandställningen, som är i entreprenörskap och innovation, fick sin betygskommitté tillsatt under hösten 2008 och tillsättningen sker våren 2009. I tillägg till dessa doktorandställningar fick högskolan ytterligare fyra doktorander i externt finansierade projekt: Inger Johansen, Eli Ristin Nergård, Ellen Inga Turi och Anna Degteva.

Samisk utbildning och pedagogik i Sápmi

Det blev under hösten 2008 igångsatt ett planläggningsarbete för utveckling av ett större forsknings- och utvecklingsprojekt inom samisk utbildning och pedagogik i Sápmi. En doktorandställning i samiska och urfolkspedagogik med fokus på urfolksmetodologi och självbestämmande i upplärning och undervisning blev utlyst på hösten 2008, och kandidaten blir tillsatt på vårterminen 2009. SÁ initierade en seminarierie *Čálagieđat* som påverkade vår forskningsaktivitet inom samiska och urfolkspedagogik på ett positivt sätt, och ska resultera i vetenskapliga artiklar som ska publiceras under 2009. 13 forskare deltog i seminarierien (de flesta från SÁ, men också forskare från Uleåborgs universitet och Luleå tekniska universitet).

Forskningsdagarna

Sámi allaskuvla deltog aktivt i Norges forskningsråds Forskningsdagarna, genom att arrangera workshops och föreläsningar på olika håll i Sápmi: i Norge – Guovdageaidnu (Kautokeino), Snoase (Snåsa), Jáhkovuotna (Kokelv), Billávuotna (Indre Billefjord) – och i Finland: Anár (Enare). Temana var traditionell kunskap, renskötselns anpassningsmöjligheter efter klimatförändringar och samiskt företagande. Sámi allaskuvla gav också ut en egen 16-sidig bilaga till dagstidningen Ávvir. Det stora flertalet av högskolans forskare bidrog till arbetet med Forskningstidningen genom att skriva korta artiklar om sin forskning. Krönikor och andra artiklar i forskningstidningen var på samiska (nord- lule- och sydsamiska), norska och engelska

Samiska som vetenskapsspråk

Ett stort språksymposium *Sámegiela, sámi girjjálašvuoda ja sámi gielladiliid symposia* (Symposium om samiska språket, samisk litteratur och samisk språksituation) med brett internationellt deltagande, delfinansierat av NFR, anordnades i Guovdageaidnu (Kautokeino) i november 2008. En vetenskaplig artikelsamling baserad på symposiepresentationerna kommer under 2009.

Sámi dieđalaš áigečála är en vetenskaplig rent samiskspråkig tidskrift med referee-ordning som ges ut genom ett samarbete mellan SDI/Sámi allaskuvla och Senter for samiske studier vid Universitetet i Tromsø. Redaktionen är sammansatt av forskare vid SDI/Sámi allaskuvla och forskare vid Universitetet i Tromsø, redaktionen leds av forskningsdirektören vid SDI. Under 2008 har två nummer av *Sámi dieđalaš áigečála* givits ut. I första numret publicerades fyra artiklar och två bokrecensioner. De teman som berördes var språk, samisk samhällsforskning samt våld mot kvinnor. Författarna var dels forskare vid Samisk högskole men även forskare vid universitetet i Oulu, Universitet i Toronto samt Universitetet i Helsinki. Det andra numret utgjordes av fyra artiklar på temana: språk och renskötsel. Författarna var forskare vid Samisk högskole, Universitetet i Tromsø samt Universitetet i Oulu.

Halvparten av de fyra monografier i skriftserien *Dieđut* som gavs ut 2008 kom på samiska: en inom namnforskning och en inom pedagogik. De andra två böckerna utgavs på ryska respektive norska på temana historisk etnografi respektive rättshistoria.

Publikationspris för forskare

I december 2008 delade SDI ut publikationspriser i två klasser, såsom vi också gjorde 2007. Den som vann pris för bästa vetenskapliga publikation var Jelena Porsanger med sin samiskspråkiga vetenskapliga monografi *Bassejoga čáhci – gáldut nuortasámiid eamioskkoldaga birra álgoálbmotmetodologijaid olis* (Källor till östsamisk religion inom urfolksmetodologi) och den som vann priset för bästa populärvetenskapliga publikation är prof. Jon Todal med *Samisk språk i Svahken Sijte – Sørsamisk vitalisering gjennom barnehage og skule*.

Virksomhetsmål 2.2

Høgskoler med forskerutdanning skal gjennom nasjonalt og internasjonalt samarbeid tilby forskerutdanning av høy kvalitet, som er innrettet og dimensjonert til å ivareta behovene i sektoren og i samfunnet for øvrig. Høgskoler som tildeles stipendiatstillinger skal sørge for god gjennomføring av forskerutdanningen.

Inom EALÁT-projektet byggs ett stort internasjonelt nettverk. Under 2008 höll EALÁT flera internationella seminarier och konferenser, bland annat i Guovdageaidnu (Kautokeino) och Enare (Finland).

Samarbetet med Nordvästrysland ledde till utveckling av ett projekt inom sociolingvistik och metodologi för samisk språkundervisning, som ämnar till att styrka kildinsamiskan och fick delfinansiering. Sámi allaskuvla söker nu om mer stöd för projektet. Planlägningsarbete för ett seminarium i Lujaavr (på Kolahalvön i Ryssland) och en artikelsamling inom östsamisk forskning blev igångsatt hösten 2008. Projektet genomförs i regi av Østsamisk forskernettverk.

I samband med det redan nämnda språksymposiumet i november 2008 fick vi hit många av de internationellt framstående forskarna inom samisk språkvetenskap. Vi planerar att fortsätta på samma sätt under år 2009, som under 2008, med samarbete i de fyra länder där Sápmi ligger, samt på en större internationell arena.

Gästforskare

I förbindelse med ett gemensamt forskningsprojekt ”Linguistic Diversity in Higher Education in Northern Europe (DY-LINE)” vistades en gästforskare (post.doc.) från Swedish School of Social Science, University of Helsinki, vid Institutet i över en månad.

Som en del av institutionens närområdes- och Rysslandssatsning var en rysk historieforskare engagerad för att utveckla ett samarbetsprojekt om historisk demografi i Sápmi, tillsammans med forskare från universiteten i Umeå, Uleåborg och Cambridge. Det ska sökas om finansiering till detta projektet genom EU:s 7th program. Forskaren från Institute of Anthropology and Ethnology of the Russian Academy of Science i Moskva, som var anställd vid SDI under 2007 och disputerade i Moskva, publicerade sin bok, baserad på PhD-avhandlingen, i skriftserien *Diedut* (2008 nr 2), på ryska. Det söks om finansiering för översättning till engelska och publicering.

3. EVNE TIL Å MØTE SAMFUNNETS BEHOV

Sektormål 3

Samisk høgskole skal medvirke til å spre og formidle resultater fra forskning og faglig og kunstnerlig utviklingsarbeid, og medvirke til innovasjon og verdiskapning basert på disse resultatene. Samisk høgskole skal også legge til rette for at tilsatte og studenter kan delta i samfunnsdebatten.

Virksomhetsmål 3.1

Høgskolene skal gjennom formidling og deltakelse i offentlig debatt tilføre samfunnet resultatene fra FoU-virksomheten.

Som ovan syns (under både ”Sektormål 2” och ”Virksomhetsmål 2.1 Forskningsdagarna”) har Sámi allaskuvla i samband med Forskningsdagarna haft workshops på flera olika håll i Sápmi: i norska Guovdageaidnu (Kautokeino), Divttasvuotna (Tysfjord), Snoase (Snåsa) och i Porsánju (Porsanger), likaväl som i finska Anár (Enare) och svenska Ubmi (Umeå). SÁ gav också ut en egen 16-sidig bilaga till dagstidningen *Ávvir*. En stor del av högskolans forskare bidrog till arbetet med Forskningstidningen genom att skriva korta artiklar och krönikor på samiska (nordlule- och sydsamiska), norska och engelska.

För att ytterligare nå ut med information till allmänheten har forskarna vid SÁ aktivt använt lokal radio i Kautokeino, NRK Sámi Radio och olika tidningar för fagliga inlägg och krönikor. Vi skickar dessutom pressmeddelanden till berörda tidningar i Finland, Norge, Ryssland och Sverige i samband med bokutgivning och andra arrangemang såsom stipendieutdelningar och seminarier.

Våra publikationer i serierna *Diedut* – under 2008 två på samiska, en på norska och en på ryska – och i serien *Raporttat/Rapporter* – på samiska respektive på samiska och engelska – visar på en stor språklig spridning av våra forskningsresultat. Våra vetenskapliga resultat presenteras även på ”ren” samiska i *Sámi dieđalaš áigečála*, som har kommit med två nummer under året.

Virksomhetsmål 3.2

Høgskolene skal medvirke til samfunns- og næringsutvikling gjennom innovasjon og verdiskapning.

Samisk høgskole har også samarbeid med ulike aktører i næringslivet. Det er inngått samarbeid med Statoil med formål å etablere et langsiktig samarbeid. Dette betyr at Statoil vil støtte aktivt opp under høgskolens utvikling, blant annet gjennom finansiering. Sparebank 1 Nord-Norge har gjennom sitt gavefond støttet Samisk høgskole med finansiering av en doktorgradsstipendiatstilling knyttet til ”IPY-EALAT – reindrift i et klima under endring”. Det vises forøvrig til rapporteringen for virksomhetsmål 1.4 og Sektormål 2.

I Sámi allaskuvlas strategiplan (Strategiplan 2006-2011) framgår att forskningen vid högskolan ska svara till höga kvalitetskrav och fagligt genomtänkt och kritisk belysa samhällsområden som är viktiga i Sápmi och som innebär utmaningar. Forskningen ska också förhålla sig till och ha relevans i ett allsamiskt och ett urfolksperspektiv. Det samiska språket ska utvecklas som vetenskapsspråk inom Sámi allaskuvlas fagområden. Samisk traditionsbaserad kunskap och vetenskap ska dokumenteras och akademiseras efter behov, och detta gärna i samarbete med andra urfolk. Projekten *EALÁT* och *Samisk språkoverføring i ulike kontekster* är så kallade IPY-projekt (International Polar Year-projekt).

4. PERSONAL- OG ØKONOMIFORVALTNING

Sektormål 4

Høgskolene skal ha en personal- og økonomiforvaltning som sikrer effektiv utnytting av ressursene

Virksomhetsmål 4.1

Samisk høgskole skal føre en aktiv arbeidsgiverpolitikk som bidrar til å rekruttere og utvikle kompetanse som reflekterer institusjonens oppgaver og ansvarsområder

Styringsparameter	Resultat				Resultatmål		
	2005	2006	2007	2008	2009		
Andel førstestillinger av totalt antall undervisnings-, forsker- og formidlingsstillinger	Departementet henter tall fra DBH				<u>Førstestillinger:</u> Professor 10,55% Professor II 2,11% 1.amanuensis 10,55% 1.lektor 10,55% Seniorforsk. II 0,84% Resultatmålet for totalt antall er 47,4 stillinger for undervisnings-, forsker og formidlings-stillinger. Resultatmålet andel førstestillinger av totalt antall undervisnings-, forsker og formidlingst. vil for 2009 være 34,6%	<u>%</u>	<u>Ant stillinger omgjort til hele stillinger:</u> 5 1 5 5 0,4
Antall dr.gr.stip. som har disputert	0	0	1 ans.	1 ans.	2 ans.		
Egenutvikl.andel/FOU som ansatte benytter for å arbeide med dr.gr.prg.			6 ans.	9 ans.	8 ans.		
Opptjent særskiltpermisjon som ansatte benytter for å arbeide med dr.gr.prg.			1,5 årsverk	1,4 årsverk	2 årsverk		
Opptjent særskiltpermisjon som ansatte benytter for øvrig forskning			0,5 årsverk	0,5 årsverk	0,5 årsverk		

Totalt antall undervisnings-, forsker- og formidlingsstillinger ved Samisk høgskole er 46,4. Dette tallet inkluderer også II-stillinger på 1.stillingsnivå og 2 stipendiatstillinger som er under tilsetning. II-stillinger er omgjort til årsverk.

Samisk høgskole søker til enhver tid å tilpasse administrativ og faglig kapasitet i henhold til strategiske mål og eksisterende økonomiske ressurser. Styret har i denne forbindelse satt i gang et internt utredningsarbeid med målsetting om optimal organisering av faglige og administrative ressurser. En nyorganisering vil besluttes i 2009.

Samisk høgskole har i 2008 styrket fagkompetansen bl.a gjennom at to professorstillinger er etablert innen samisk språk. Den ene er fast og den andre som kvalifiseringsstilling med oppstart i 2009. Videre er det opprettet tre nye dr.gradsstipendiatstillinger. En er finansiert via Norges forskningsråd, en via Sparebanken Nord-Norge og en stilling er finansiert av høyskolens rammebudsjett. I tillegg er det i løpet av 2008 funnet sted ett opprykk til stilling som førsteamanuensis og ett opprykk til høyskolelektor.

Samisk høgskole har avsatt midler for kr 42.795 mill. til utsatt virksomhet. Dette er midler fra eksternt finansiert virksomhet og som gjelder både forsknings- og undervisningsprosjekter som går over flere år. Til strategiske mål er det avsatt midler for kr. 4.839 mill. som disponeres i 2009.

Samisk høgskole følger etiske retningslinjer for statsansatte. I tillegg er institusjonen i ferd med å fastsette etiske retningslinjer for forskning.

Samisk høgskole hadde ingen randsoneprojekter i 2008.

Virksomhetsmål 4.2

Samisk høgskole skal gjennom sin personalpolitikk medvirke til et godt arbeidsmiljø og en mindre kjønnsdelt arbeidsliv.

Styringsparameter	Resultat				Resultatmål	
	2005	2006	2007	2008	2009	
Andel kvinner, totalt og etter stillingskategorier	Departementet henter tall fra DBH				<u>U/F-stillinger:</u>	
					Professor	20%
					Professor II	20%
					1.amanuensis	80%
					1.lektor	20%
					Høgskolelektor	67-75%
					Stipendiat	64-82%
					Høgskolelærer	67%
					Forsker	20-60%
					Seniorforsker	0%
					<u>Støttestillinger:</u>	
					Bibliotekstilling	100%
					T/A-stilling	50%
					biblioteket	

Resultatmål 2009 er regnet ut fra faktisk situasjon ifht antall stillinger høgskolen har idag og slik stillingene er besatt pr febr 2009. 2 stipendiatstillinger er under tilsetning, slik at det er vanskelig å vite om stillingene blir besatt av kvinner. 1 ny høgskolelektorstilling vil bli lyst ut. Likeledes er antallet på forskerstillinger planlagt økt i forhold til 2008.

Som en oppfølging av Samisk høgskoles HMS-plan er det i 2008 bl.a gjennomført arbeidsmiljøundersøkelse blant ansatte, utviklet prosedyrer for konflikthåndtering, oppdatert beredskapsplanen samt gjennomført støyundersøkelse i utdanningsadministrasjonen.

Samisk høgskole er en IA-virksomhet. I handlingsplanen for 2008 var det en målsetting om sykefravær under 5%. For 2008 hadde Samisk høgskole et sykefravær på 3,97%.

Virksomhetsmål 4.3 Økonomiforvaltning

Høgskolen skal ivareta høy kvalitet i økonomiforvaltningen med fokus på god intern kontroll og effektiv ressursforvaltning som tar hensyn til institusjonens strategiske prioriteringer.

Styringsparameter	Resultat				Ambisjonsnivå 2009
	2005	2006	2007	2008	
Resultat EFV	Departementet henter tall fra DBH				
Evt styringsparametere fastsatt av høgskolen	81000	58000	0	1000000	1500000

Permisjoner med påfølgende omdisponering av administrative ressurser har medført utfordringer på økonomisiden. Samisk høgskole har i 2008 ansatt en controller som skal bidra til å sikre bedre kvalitet i økonomiforvaltningen.

Samisk høgskole følger de til enhver tid gjeldende regelverk på økonomisiden. Dette gjelder også for anskaffelser og forvaltning av bidragsprosjekter og oppdragsprosjekter. Samisk høgskole har i oktober 2008 tilpasset retningslinjer for eksternt finansiert virksomhet etter rundskriv F 20-07 "Reglement om statlige universiteter og høgskolers forpliktene samarbeid og erverv av aksjer". Det er i 2008 vedtatt ny instruks for kjøp av varer og tjenester samt intern instruks for eksternt finansiert virksomhet.

Administrasjonen har fra og med 2008 innført fast fellesmøte for kvalitetssikring i begynnelsen av hvert semester. Møtet ledes av direktøren. Høgskolens kvalitetssikringssystem oppdateres jevnlig elektronisk.

Virksomhetsmål 4.4 Infrastruktur

Samisk høgskole skal øke kvaliteten og fleksibiliteten av IT-tjenester i organisasjonen.

Planlegging av innflytting i Diehtosiida har skapt særskilte utfordringer og ressursbruk innen IT. Arbeidet har bl.a omfattet planlegging og vurdering av nødvendig investeringer. Det er gjennomført tiltak etter sårbarhetsanalyse for dataløsninger i 2007.

Virksomhetsmål 4.5 Diehtosiida – nye lokaler

Samisk høgskole har koordinert byggeprosjektet på brukerinstitutionenes vegne. Samisk høgskole har representert brukerne på prosjekteringsmøter, byggemøter, brukermøter og utsmykkingsutvalget.

Samisk høgskole har i samarbeid med de andre brukerinstitutionene planlagt investering av brukerutstyr i forhold til behov, rammene for utstyrbevilgingene og i henhold til regelverk om offentlig anskaffelser. I dette arbeidet har vi fått eksternt bistand fra ZINC AS, Rambøll og Statsbygg.

5. ANDRE FORHOLD

Rapportering om styrets arbeid

Allaskuvla styret er høgskolens øverste styringsorgan og har det overordnede ansvaret for at allaskuvla når de til enhver tid gjeldende kvalitetsmål. Rektor er styrets leder, og har på vegne av styret, et overordnet ansvar for og ledelse av, og tilsyn med institusjonens virksomhet. Underliggende styrer og råd skal årlig rapportere til styret om status i kvalitetssikringsarbeidet. Arbeidsområdet styring og ledelse angår alle aktiviteter på allaskuvla.

Styret for Samisk høyskole har vedtatt at høyskolestyret fra og med 1. august 2007 endres til et allsamisk/nordisk styre for hele den samlede virksomheten. Et av eksterne medlemmer er fra finsk side av Sápmi. Utdannings- og forskningsvirksomheten styres gjennom to styreoppnevnte fagstyrer; Sámi dutkaninstituhta stivra (styret for forskningsinstituttet) for forskningsdelen og Sámi oahppoinstituhta stivra (styret for studieinstituttet) for studiedelen. De to instituttene ledes daglig av instituttledere som rapporterer til rektor i faglige spørsmål og høgskoledirektør i administrative/økonomiske spørsmål. Samisk spesialpedagogisk støtte er en egen organisatorisk enhet ved høgskolen

Styret godkjenner budsjettet for virksomheten hvert år og tildeler økonomiske og personellmessige ressurser til allaskuvlas forskjellige enheter og aktiviteter. Allaskuvla styret har det overordnede ansvaret for utdannings- og forskningskvaliteten, kvalitetsarbeidet og at høgskolen har et godkjent kvalitetssystem. Styret har ansvaret for at den dokumentasjon som kvalitetssystemet frambringer benyttes i styringen av institusjonen og i det strategiske arbeidet.

Kollegiale råd og utvalg er vedtatt av styret og ut i fra krav om slike organ i lov og regelverk fra sentrale myndigheter. Styrets overordna styringsverktøy er planer og budsjettmidler som gir rammene for styrets arbeid.

Styrets arbeid fungerer tilfredsstillende. Sammensetningen av styret på nordisk basis styrker samarbeidet over landegrensene og institusjonens allasamiske-/nordiske profil. Samisk høgskoles strategi- og planarbeide samt risikovurdering forelegges styret til behandling og godkjenning.

Rapportering av om styreforankring av risikostyring

Det foretas årlig risikovurdering av fremtidig virksomhet som en del av årsplanen. Planen forelegges høyskolestyret for behandling og beslutning.

Tverrdepartementale fellesføringer

Samisk høgskole følger opp tverrdepartementale fellesføringer på ulike områder. Her nevnes:

- tilfredsstillende beredskapssituasjon - beredskapsplan
- helse-, miljø- og sikkerhetsarbeid (HMS) - herunder oppfølging av avtale om Inkluderende arbeidsliv IA-avtalen.
- tiltak for å fremme likestilling

Rapportering om forvaltning av fullmakter

Aksjer i Barentsinstituttet

I henhold til Den ekstraordinære generalforsamlingen i Barentsinstituttet AS 14.10.2008 har Samisk høgskole overført aksjene til Universitetet i Tromsø. Overdragelsen skjer teknisk i januar 2009. Etter dette forvalter Høyskolen ingen aksjer i andre selskap.

3. PLANER FOR 2009

3.1 PLAN FOR VIRKSOMHETEN I 2009

Årsplan for Sámi allaskuvla er utformet iht. ”Orientering om forslag til statsbudsjettet 2009 for universiteter og høyskoler” fra Kunnskapsdepartementet og tildelingsbrev 2009 kap. 275 for Samisk høyskole. Regelverket for økonomistyring i staten stiller krav om risikostyring og intern kontroll i statlige virksomheter. Det er utformet en vurdering av risiko tilknyttet høyskolens årsplan.

Sektormål 1

Samisk høyskole skal tilby utdanning av høy internasjonal kvalitet som er basert på det fremste innen forskning, faglig og kunstnerisk utviklingsarbeid og erfaringskunnskap.

Samisk høyskoles mål er å fremme og styrke samiske samfunn og kompetanse, språk og kultur. Samisk høyskole skal tjene hele det samiske samfunnet. Samisk høyskole skal også styrke samarbeidet og nettverket med andre urfolk i forbindelse med høyere utdanning og forskning.

Samisk høyskole har som mål å bli en vitenskapelig høyskole og etter hvert også et Samisk universitet. For å oppnå dette, skal høyskolen tilby både bachelor-, master- og forskningsutdanning med høy kvalitet.

I 2009 tilbys profesjonsstudier og studier på bachelor- og masternivå, halvårs- og årstudier, samt videreutdanning.

Virksomhetsmål 1.1

Samisk høyskole skal utdanne kandidater med høy kompetanse med relevans for samfunnets behov.

Kvalitative styringsparametre

1. Samisk høyskole skal tilby både lavere og høyere grads studier som har samisk perspektiv spesielt /urfolksperspektiv generelt og som skal dekke samiske samfunns og studenters behov og interesser.
2. Samisk høyskole skal sikre at studietilbudene har tilstrekkelige faglige ressurser til å dekke utdanningsbehovene.
3. Samisk høyskole skal øke rekrutteringen til lærerutdanningene

Kvantitative styringsparametre	Mål 2009
Antall primærøskere per studieplass	20 søkere til 80 studieplasser som lyses ut gjennom Samordna opptak
Studietilbud i samarbeid med andre institusjoner	1. (Masterstudier i spesialpedagogikk i samarbeid med Høyskolen i Finnmark.
Antall registrerte studenter ved de ulike studietilbudene*	Inntil 150 studenter og 113 studieekvivalenter

* Det henvises for øvrig til Samisk høyskoles styresak om studentrekruttering i S 58/08 og rekrutteringsplan 2009-10.

Virksomhetsmål 1.2

Samisk høgskole skal tilby et godt læringsmiljø med undervisnings- og vurderingsformer som sikrer faglig innhold, læringsutbytte og god gjennomstrømning.

Kvalitative styringsparametre:

1. Samisk høgskole skal sikre at studietilbudene holder høy faglig kvalitet.
2. Samisk høgskole skal sikre at støttetiltakene og læringsmiljøet holder høy kvalitet.
3. Samisk høgskole skal arbeide for at flest mulig studenter skal oppnå gode faglige resultater og gjennomføre studiene innenfor normert studietid.
4. Samisk høgskole skal motivere til bruk av fleksible opplæringsmetoder, IKT og tradisjonell kunnskap i undervisningen.
5. LMU brukes aktivt for å sikre et godt arbeidsmiljø.
6. Samisk høgskole skal bruke kvalitetssikringssystemet aktivt for å sikre kvalitetsutvikling. Samisk høgskole skal arbeide for at både studenter og ansatte er kjent med kvalitetssikringssystemet.
7. Samisk høgskole skal sikre at kvalitetsikringssystemet oppfyller både NOKUTs krav til kvalitetssikring, samt WINHECs krav.

Kvantitative styringsparametre	Status 2008	Mål 2009
Nye studiepoeng per egenfinansierte student per år.	66.6	90
Studenter per undervisnings,- forsknings- og formidlingsstilling (årsverk)	2,8	Studenter/årsverk: 3,6 (Studenter: 150 Årsverk: 41,7)

Virksomhetsmål 1.3

Samisk høgskole skal ha et utstrakt internasjonalt utdannings samarbeid av høy kvalitet, som bidrar til økt utdanningskvalitet.

Kvalitative styringsparametre:

1. Samisk høgskole skal ta i mot og sende ut utvekslingsstudenter og ansatte spesielt til arktiske institusjoner og urfolksinstitusjoner.
2. Samisk høgskole skal styrke og videreutvikle samarbeidet med WINHEC.
3. Samisk høgskole skal videreutvikle samarbeidet med University of the Arctic (Uarctic).
4. Opprette flere engelskspråklige studietilbud

Kvantitative styringsparametre	Status 2008	Mål 2009
Antall utvekslingsstudenter (ut/inn)	Totalt: 8 <u>Inn:</u> 1 kvotestudent 1 Nordområde-stipendstudent 5 Barentsplus <u>Ut:</u> 1 North2North	Totalt: 18 <u>Inn</u> 1 kvotestudent 3 Nordområde-stipendstudent 6 Barentsplus 2 North2North 1 Erasmus <u>Ut</u> 5 north2north
Antall fremmedspråklige studietilbud	Samisk høgskole hadde ingen fremmedspråklig studietilbud	Ingen. Forutsetter eksternt finansiering.
Studietilbud i samarbeid med utenlandske institusjoner (Joint Degree)	Ingen	Ingen

Virksomhetsmål 1.4

Biblioteket ved Samisk høgskole skal være en integrert del i studie- og forskningsmiljøet ved Samisk høgskole/institutt, og bibliotekvirksomheten skal som et minimum holde det kvalitetsnivået som NOKUT og WINHEC krever.

Kvalitative styringsparametre

1. Biblioteket skal bygge, drive og utvikle en samling som er tilpasset den faglige profilen og virksomheten til Samisk høgskole/institutt.
2. Biblioteket skal tilby gode biblioteklokaler med arbeidsplasser, kvalifisert personale og aktuelle tjenester som informasjonssøkende trenger.

Sektormål 2

Universiteter og høyskoler skal oppnå resultat av høy internasjonal kvalitet i forskning, faglig og kunstnerisk utviklingsarbeid.

Forsknings- og utviklingsaktivitet er et prioritert område. Resultatene av internasjonal urfolksforskning skal brukes aktivt til å stimulere videreutvikling av samisk forskning.

Det er et mål å arbeide for å opprettholde den høye andel av vitenskapelig publisering ved Samisk Høgskole. Til nå er internasjonal publisering vektlagt når Samisk høgskoles forskning har vært evaluert. Høgskolen vil arbeide for at forskning som oppfyller det samiske samfunnets egne krav, har samme verdi som det formidles internasjonalt.

Prosjekter knyttet til samisk tradisjonell kunnskap og viten skal prioriteres. Formål er bl.a. å utvikle metodiske tilnæringer på grunnlag av tradisjonelle og vitenskapelige metoder, gjerne i nært samarbeid med lokale samiske samfunn, samt med lokale og internasjonale forskningsmiljøer. Andre prioriteringsområder er: utvikling av samisk teoretisk tenking rund pedagogikk, videreutvikling av samisk som vitenskapsspråk innen Sámi allaskuvlas fagområder og forskning på samisk språk. Også forskning på *duodji* skal styrkes og forskningsresultatene skal formidles aktivt bl.a. gjennom kunstnerisk arbeid, både lokalt, regionalt og internasjonalt. Forskningsvirksomheten er knyttet til institusjonens fagenheter innen (1) språk, (2) pedagogikk, (3) duodji, natur og reindrift samt (4) samfunn.

Virksomhetsmål 2.1

De statlige høyskolene skal medvirke til profesjonsrettet forskning, utviklingsarbeid, kompetanseutvikling og nyskapende virksomhet i regionene.

Sámi allaskuvla skal gjennomføre forskning som holder et høyt nivå, dekker samfunnsbehov, videreutvikler samisk akademisk tenkning, produserer ny kunnskap, er til hjelp for lokal og regional innovasjon og styrke samisk identitet og det samiske mangfold. Forskningsresultater skal støtte utdanning som Sámi allaskuvla tilbyr for å tiltrekke nye studenter og gi studentene kunnskap som er nyttig for samfunnet. Forskningsvirksomheten skal videreutvikles for å tiltrekke nye forskere og faglærere, samt være inspirerende og produktiv for nye PhD-studenter. Forskningsvirksomhet skal ta hensyn til forskningsbehovene som finnes lokalt og regionalt i de samiske samfunnene.

Institusjonen skal ved hjelp av forskning og høyere utdanning tjene det samiske samfunnet i et allsamisk perspektiv. Forskningen ved Sámi allaskuvla må derfor bidra til faglig velfundert og

kritisk belysning av viktige samiske samfunnsområder og utfordringer, i lys av forskningsbehov innen de fagområder som er strategisk prioritert. Forskning på innovasjon er en ny retning i institusjonens portefølje fra slutten av 2008, og skal bringe nyskapende tenking innen innovasjon, bl.a som resultat av et PhD-prosjekt ved SA.

Kvalitative styringsparametre

Forskningen skal ha relevans og interesse i et allsamisk-, nordisk- og i et urfolksperspektiv. Sámi allaskuvla ønsker å videreutvikle samarbeid på russisk side i samiskrelatert urfolkforskning. Det er viktig å samarbeide med andre urfolk i nordområdene i forbindelse med høyere utdanning og forskning. Dette gjelder særlig forskning om klimaendringer og industriell utnyttning av arktiske områder. Forskningsvirksomheten ved Sámi allaskuvla skal være av nordisk nytte, styrke kontakter og nettverk med urfolksinstitusjoner for forskning og utdanning samt andre fag- og vitenskapsinstitusjoner.

Institusjonen har etablert en tradisjon med å arrangere en større fagkonferanse hvert år. Til høsten 2009 planlegges det en fagkonferanse i samfunnsforskning, som skal sette fokus på utvikling av nye metodologiske løsninger, og skal bl.a. belyse de nyeste resultater fra forskning på samisk historie. Fagkonferanse skal holdes på et internasjonalt nivå, med inviterte forelesere fra samiske og andre forskningsmiljøer i de nordiske land, Nordvest-Russland og andre land. Det planlegges en publikasjon i 2010 som er basert på konferansens presentasjoner.

Sámi allaskuvla vil synliggjøre internasjonale regelverk som verner og styrker samiske og andre urfolks rettigheter til egne åndsverk og tradisjonsbasert viten. Rettslige spørsmål knyttet til samiske tradisjonelle kunnskaper skal grundig evalueres ved hjelp av juridiske eksperter, både internt ved høyskolen og ved engasjement av eksterne eksperter. Nært samarbeid med Gáldu (Kompetansesenter for urfolksrettigheter) står sentralt i dette arbeidet. Høsten 2009 planlegger Gáldu workshop om samisk selvbestemmelse innen opplæring og forskning.

Arbeidet for å sikre at forskere ved SA er etisk bevisste, både i forhold til generelle forskningsetiske retningslinjer, og til de kravene som stilles innen urfolkforskning i forhold til samiske samfunn, skal videreføres. Et forslag på forskningsetiske retningslinjer skal fremmes av en arbeidsgruppa til intern høring ved SA i februar 2009. Det ligger også utfordringer i å etablere klare etiske retningslinjer for anvendelse av samisk tradisjonell kunnskap.

En del av forskningsaktiviteten ved institusjonen vil i 2009 omfatte prosjekter knyttet til samiske tradisjonell kunnskap og sårbarhet i forbindelse klimaendringer. Prosjektet *Ealát* er en oppfølging av Arktisk råds klimarapport ACIA (Arctic Climate Impact Assessment), er i hovedsak finansiert av NFR. Prosjektet er et IPY-prosjekt (The International Polar Year). Dette prosjektet startet i 2007 og er en flerårig, flerfaglig og flerkulturell undersøkelse som fokuserer på sårbarhet i forbindelse med klimaendringer og reindrift.

Pilotprosjektet *Árbediehtu* (Kartlegging, dokumentasjon og bevaring av samisk tradisjonell kunnskap) startet høsten 2008, og skal vare i to og halvt år, med en betydelig ekstern finansiering. Pilotprosjektet legger stor vekt på bruk av samiske tradisjonelle kunnskaper i forskningssammenheng og utvikling av metode for kartlegging og bevaring av tradisjonelle kunnskaper. Metodologien baseres på en partnerskapsmodell og er inspirert av aksjonsforskning. Dette betyr aktiv inkludering av lokale tradisjonsbærere. Etske og rettslige sider ved prosjektet skal vurderes.

Det samiske spørksosilogiprojektet *Samisk språkoverføring i ulike kontekster* startet i 2007. Det inkluderer tre doktorgradsprojekter som er finansiert av NFR. Også dette er et IPY-prosjekt.

Forskning på barnespråk og språkutvikling er et av de viktige fagområdene i samisk språkforskning ved SA.

Arbeidet med utvikling av samisk statistikk videreføres og utvikles i 2009. Det arbeides mot å etablere en permanent enhet kalt *Samisk statistikkenhet i Norge / Sámi statistihkkaovttadat Norggas* ved Sámi allaskuvla. Enheten skal kombinere forsknings- og analyseoppgaver med utviklings- og koordinatoroppgaver, inkludert statistikkrelatert samhandling med SSB og Sametinget.

Arbeids- og inkluderingsdepartementet og Sametinget i Norge etablerte i 2007 *Faglig analysegruppe for samisk statistikk*, med sekretariatsfunksjon lagt til Sámi allaskuvla. Arbeidet skal videreføres i 2009. Gruppen skal legge fram en årlig rapport med oversikt over situasjon og utviklingstrekk i det samiske samfunn, basert på foreliggende statistikk og andre relevante data. I 2009 blir den andre utgaven av årlig rapport om samisk statistikk i Norge utgitt.

En betydelig del av forskningsvirksomheten ved Sámi allaskuvla vil også for 2009 skje via en rekke doktorgradsprosjekter. Bl.a. omfatter nye, allerede igangsatte og/eller utlyste doktorgradsprosjekter i 2009 historie, samisk/urfolkspedagogikk og innovasjon. Andre nye forskningsfelt for nye prosjekter på doktorgradsnivå er forskning på *luohti* (joik tradisjon), på samiske ungdommenes helse, og på utvikling av en fleksibel undervisningsmodell (innen Ealát-prosjektet) på nettet. Samisk rettsforskning og spesielt rettshistorisk forskning (på svensk side) skal videreføres i 2009. Nye doktorgradstillinger som skal utlyses i 2009 skal omfatte tre følgende fagområder: historie, duodji, samisk tradisjonskunnskap og samfunnsforskning.

Samisk skal videreutvikles som vitenskapsspråk innen institusjonens fagområder gjennom skrivekurs på PhD-nivå, faglige seminarer, konferanser og vitenskapelig publisering. Til våren 2009 skal et kurs i samisk vitenskapelig skriving gjennomføres ved SA, i samarbeid med Universitetet i Tromsø. Kurset blir poenggivende, og skal tilbys samiskspråklige doktorgradsstipendiater ved SA samt fra Universitetene i Oulu, Tromsø og Luleå. Doktorgradsprosjektene ved SA gjennomføres og skrives på samisk. Dette anses av SA som en styrke og et vesentlig bidrag til utvikling av samisk terminologi.

Arbeidet om videreutvikling av samisk teoretisk paradigme i pedagogikk og opplæring, som ble initiert og startet i 2008, skal videreføres. Det skal resulteres i en rekke vitenskapelige artikler på samisk, skrevet av en forskergruppe innen Čálagiedat-seminarrekke. Artiklene skal tilbys det samiskspråklige vitenskapelige tidsskriftet *Sámi dieđalaš áigečála* (SDÁ). Artiklene blir vurdert for publisering i et temanummer om samisk pedagogikk i 2009.

For å sikre en fullverdig utvikling av samisk som vitenskapelig språk, er det helt nødvendig at det etableres et eget program for finansiering av forskning utført på samisk. Samisk høgskole vil arbeide aktivt for å virkeliggjøre dette.

FoU ressursene tildeles fagansatte etter søknad og i henhold til vitenskapelig produksjon, institusjonens strategier og mål for forskning og utdanning. Denne tildelingen innebærer en betydelig FOU-innsats fra høgskolens side.

Det er også lagt inn budsjettdekning for frikjøp av ressurser for utforming av søknader til større forskningsprosjekter. Spesielt satses det på å få til nordiske samarbeidsprosjekter med deltakelse fra Nordvest-Russland. Søknadene til NFR, EU 7-program og andre aktuelle finansieringskilder skal prioriteres. I samarbeid med Høgskolen i Finnmark er det søkt om ekstern finansiering av hver sin prosjektkonsulentstilling for å jobbe med EU-søknader fra 2009.

For å styrke den allsamiske profil i forskningsvirksomheten, er det igangsatt et arbeid for å få ressurser for en prosjektkonsulent med kunnskap i russisk. Per i dag er det ved SA over 10 ulike forsknings-, undervisnings- og utviklingsprosjekter, som er knyttet til det nordlige Russland.

Samisk høgskole vil delta i opprettelsen av et U-Artic institutt i samarbeid med ICR og WRH. Samtidig vil oppstart av et prosjekt om sjøsamisk fiskeri finne sted i 2009.

I 2009 skal samordning av den samlede utdannings- forskningsvirksomheten ved Sámi allaskuvla fortsette. Det vil medføre betydelig bruk av ressurser for å skaffe klare og velfungerende rutiner og internt regelverk for å administrere, støtte, videreutvikle og motivere, øke antall vitenskapelig publisering og utvikle et velfungerende system for å følge med forskningsetiske spørsmål.

Kvantitative styringsparameter

- I løpet av 2009 skal det ved Sámi allaskuvla utvikles strategi for datalagring /arkivering og oppbevaring av tidligere og nyere dokumentert forskningsmateriale. Prosjektene Ealát og Árbiediehtu vil gjennom samarbeid bidra faglig til utforming av strategi for håndtering av innsamlet data.
- Samisk tradisjonsbasert kunnskap og viten skal kartlegges og dokumenteres.
- I løpet av 2009 skal arbeidet med forskningsetiske retningslinjer videreføres. Spesielt skal etiske og rettslige forhold knyttet til tradisjonell kunnskap vurderes. Etikkdagene (Forskningsdagene i etikk) planlegges våren 2009.
- Nye dr.gradsprosjeKter omfatter historie, samisk og urfolks pedagogikk (som skal utlyses i årsskifte 2008–2009), samt doktorgradsstillinger i duodji, samiske tradisjonelle kunnskaper, og i samfunnsfag, med utlysning i løpet av 2009. I løpet av 2009 skal det utarbeides en liste over hvordan høyskolen vil prioritere dr.gradsprosjeKter fremover.
- Valgforskningsprosjektet startes i 2009 med hovedfinansiering fra NFR. Innen prosjektet skal det utlyses to mastergradsstipend. Det er avsatt en delstilling knyttet til dette arbeidet.
- I samarbeid med Senter for samisk helseforskning (UiT) skal et prosjekt om samisk etnisitet og levekår settes i gang, og det er avsatt en delstilling til dette arbeidet.
- I løpet av 2009 planlegges en fagkonferanse innen samfunnsforskning.
- I samarbeid med Universitetet i Umeå, Senter for samiske studier, søkes det om ekstern finansiering til forskningsprosjekt om samisk historisk demografi.
- Østsamisk forskernettverk skal styrkes (etablert i 2007 og ledet av SA) gjennom et fagseminar i Lujaavvr på Kola til sommeren 2009, under forutsetning av ekstern finansiering.
- Det vurderes ansettelse av en prosjektkoordinator og en toerstilling i forbindelse med forskning om sjøsamisk næringsvirksomhet.
- Institusjonen skal være en aktiv deltager i de årlige forskningsdagene arrangert av Norges Forskningsråd. Det gjennomføres desentraliserte arrangement i det samiske området i samarbeide med etablerte forskningsmiljøer og lokale aktører. Fordi samisk forskning er grenseoverskridende, er det strategisk viktig å utvide arrangementet til samiske områder utenfor Norges landsgrenser.

Publikasjonspoeng per undervisnings-, - forsknings og formidlingsstilling.

Resultatmål: 2009: 0,3 poeng. (16 poeng/41,7 ansatte)

NFR-tildeling per undervisnings-, - forsknings og formidlingsstilling:

Resultatmål: 2009: Ca. kr. 150.000. (6 mill./41,7 ansatte)

EU-tildeling per undervisnings-, forsknings- og formidlingsstilling: 0

Resultatmål: 2009: Ca. kr. 10.000 (500.000/41,7 ansatte)

Resultatindikatorer fastsatt av høyskolen:

- Gjennomføring og videreføring av forskningsprosjekter innen samisk språk, rettsforskning og samfunnsforskning.
- Utvikle forskning i pedagogikk, tradisjonelle kunnskaper, lokal/regional innovasjon og historie med dr.gradsprosjekter
- Videreføre og utvide forskning innen samisk statistikk og historie
- Sette i gang med et valgforskningsprosjekt
- Det skal utgis opptil 4 utgaver i skriftserien Diedut (nivå 1) og to utgaver av samiskspråklige Sámi diedalaš áigečála (finansiert fra NFR) (nivå 1).
- Utdeling av *publiseringspris* ved institusjonen for å motivere til økt vitenskapelig og populærvitenskapelig produksjon, videreføres.

Virksomhetsmål 2.2

Høyskoler med forskerutdanning skal gjennom nasjonalt og internasjonalt samarbeid tilby forskerutdanning av høy kvalitet, som er innrettet og dimensjonert for å ivareta behovene i sektoren og i samfunnet for øvrig.

Sámi allaskuvla tilbyr ikke forskerutdanning alene. Institusjonen skaper likevel gjennom samarbeid og samarbeidsavtaler med internasjonale og nasjonale institusjoner, myndigheter, potensial for et internasjonalt kunnskapstilfang. Det skal i 2009 tilbys et poenggivende kurs i samisk vitenskapelig skriving på PhD-nivå samt gjennomføres kurs i flerkulturell pedagogikk i samarbeid med Høgskolen i Finnmark. Gjennom forskningsprosjektene Ealát og Árbodiehtu, samarbeidsprosjektet med Nordvest-Russland, det planlagte samarbeidsprosjektet om historisk demografi og andre grenseoverskridende forskningsprosjekter er det etablert samarbeid med urfolk og forskningsmiljøer med spesielt fokus på Barentsregionen og det Arktiske området. Med bakgrunn i dette kunnskapstilfanget skal institusjonen gjennomføres kurs og utdanning for studenter, forskere og fagansatte.

Kvalitative styringsparametre

Forskning og utdanning skal gjensidig styrke og utvikle hverandres virksomhet. Videreutdanning av fag- og administrativt personale er vesentlig. En vil øke kunnskap i nyere urfolksforskning og internasjonal forskning i de fagområder som er strategisk prioritert, samt å legge til rette for utvikling av forskerutdanning som fokuserer spesielt på behovene som eksisterer i samiske akademiske miljø.

Institusjonen vil videreføre prosjektet: *Russland – Bilateralt samarbeid om samisk relatert forskning med institusjoner i Nordvest-Russland*. Gjennom det planlagte seminaret på Kola tar SA sikte på å motivere samiske studenter på russisk side til forskning. Rekruttering av russiske samiske studenter til SA er et viktig grunnlag for utvikling av tettere samarbeid i Barentsregionen.

Kvantitative styringsparametre

Resultatindikatorer fastsatt av høyskolen:

- Sámi allaskuvla vil tilby kurs innen samisk forskerutdanning (skrivekurs) i løpet av 2009.
- Kompetanseheving vil skje gjennom gjesteforelesninger og seminarer med eksterne fagfolk i følgende temaer: forskningsetikk og vitenskapelig ydmykhet; internasjonal urfolksforskning med fokus på kanadiske erfaringer.
- Årets fagkonferanse i samisk samfunnsforskning (grenseoverskridende).

- Det gjennomføres masterkurs i pedagogiske fag i samarbeid med HIF.

Sektormål 3

Høgskolene skal medvirke til å spre og formidle resultater fra forskning, faglig og kunstnerisk utviklingsarbeid, og medvirke til innovasjon og verdiskapning basert på disse resultatene. Høgskolene skal også legge til rette for at tilsatte og studenter kan delta i samfunnsdebatten.

Virksomhetsmål 3.1

Høgskolene skal gjennom formidling og deltakelse i offentlig debatt tilføre samfunnet resultatene fra FoU-virksomheten.

Høgskolen skal formidle forskningsbaserte kunnskap og innsikt til det samiske samfunnet. Høgskolen skal være aktuell og synlig som institusjon og fagmiljø i det samiske samfunnsbildet, og delta i samfunnsdebatten med forskningsbasert kunnskap.

Vitenskapelig formidling skal motiveres og gjennomføres gjennom publisering i institusjonens skriftserie Diedut, samt gjennom andre vitenskapelige skriftserier og tidsskrifter.

Forskningsformidling på samisk motiveres og gjennomføres gjennom det samiskspråklige tidsskriftet Sámi diedalaš áigečala. Resultatene fra FoU-virksomheten skal også formidles gjennom faglige kronikker i media, og deltakelse i radio- og TV debatter.

Kvalitative styringsparametere

- Samisk høgskole skal legge til rette for god tilgjengelighet av forskningsresultater for allmennhet og samfunn.
- Samisk høgskole skal være en aktiv deltager i de årlige forskningsdagene arrangert av Norges Forskningsråd. Det arrangeres desentraliserte arrangement i det samiske området i samarbeid med etablerte forskningsmiljøer og lokale aktører.
- For å motivere til økt forskningsformidling tildeles en publikasjonspris for beste populærvitenskaplige artikkel blant institusjonens fagansatte/ forskere.
- I tillegg arbeider institusjonens ledelse aktiv med å øke eksterne inntekter.

Virksomhetsmål 3.2

Høgskolene skal medvirke til samfunns- og næringsutvikling gjennom innovasjon og verdiskapning.

Samisk høgskole skal gjennom studietilbud og forskning medvirke til samfunns- og næringsutvikling gjennom innovasjon og verdiskapning. Høgskolen har etablert en doktorgradsstilling innen innovasjon og entreprenørskap fra og med 2009. I tillegg er et doktorgradsarbeid om næringsentreprenørskap i distriktene i gang ved høgskolen. Høgskolen deltar i Reiselivsarena Finnmark og er også invitert til å være med i andre fora innen feltet.

Samisk høgskole har en unik kompetanse i samisk språk og kultur. Dette fortrinnet utvikles i innovativ sammenheng, og høgskolen vil initiere et arbeid med den målsetting at institusjonene blir det ledende kunnskapssenter på dette området.

Forskningsvirksomheten skal følge med aktuelle forskningsbehov i de samiske samfunnene. Virksomheten skal initiere oppdragsforskningsprosjekter etter samfunnets behov. Samisk

høgskole bruker betydelige ressurser på å utforme søknader om støtte til ekstern finansiering av prosjekter. Samisk høgskole søker å tilpasse kurstilbud til interessentenes behov og vil søke om ekstern finansiering til planlagte undervisningsprosjekter som ikke er finansiert av rammen.

Samisk høgskole tilbyr etter- og videreutdanning ifl. etterspørsel. Det betyr at søker foreslår innhold og finansierer studietilbudet. Samisk høgskole søker også finansiering av studietilbud som fagmiljøet foreslår. Eksterne studieforespørsler følges opp og tilpasses høgskolens ressursituasjon og strategiske formål. Samisk høgskole utvikler og tilbyr bl.a. kurs i samisk språk, kultur og historie til ulike interessenter og etater. Høgskolen har innledet samarbeid med bl.a. Helsedirektoratet om utvikling av tilpassede kurs. I 2009 vil fokus særlig bli satt på etter- og videreutdanning av lærere.

Kvantitative styringsparametere

Omfang av eksternt finansiert virksomhet (kun EFV oppdrag).

Resultatmål: 2009: 3.000.000

Mottatt forretningsideer.

Resultatmål 2009: Ikke aktuelt for Samisk høgskole i inneværende strategiperiode.

Nyopprettede selskaper basert av mottatt forretningsideer.

Resultatmål 2009: Ikke aktuelt for Samisk høgskole i inneværende strategiperiode.

Sektormål 4

Universiteter og høyskoler skal organisere og drive sin virksomhet på en slik måte at samfunnsoppdraget blir best mulig ivaretatt innenfor rammen av disponible ressurser.

Virksomhetsmål 4.1

Høgskolene skal sikre en god og effektiv forvaltning av ressursene.

Kvalitative styringsparametere

Faglige mål, strategier og ambisjoner ligger til grunn for økonomisk prioritering og rekruttering ved Samisk høgskole. Dette tilsier at en faglige veivalg, faglige resultater og rekruttering innen forskning og utdanning er styrende for virksomheten. Dette avspeiles i strategidokumenter og årlige budsjetter.

Styret for Samisk høgskole vedtar langsiktige mål gjennom strategiplanen for virksomheten, samt flerårige undervisningsplaner. Planene konkretiseres gjennom budsjettarbeidet.

I 2007 ble høgskolestyret endret til et allsamisk/nordisk styre for hele den samlede virksomheten. Utdannings- og forskningsvirksomheten styres gjennom to styreoppnevnte fagstyrer; Sámi dutkaninstituhta stivra (styret for forskningsinstituttet) for forskningsdelen og Sámi oahppoinstituhta stivra (styret for studieinstituttet) for studiedelen. De to instituttene ledes daglig av instituttledere som rapporterer til rektor i faglige spørsmål og høgskoledirektør i administrative/økonomiske spørsmål. Samisk spesialpedagogisk støtte (SEAD) er en egen organisatorisk enhet ved høgskolen.

En nyorganisering med enda sterkere kobling mellom forskning og undervisning er under utredning, og skal gjennomføres fra og med høstsemesteret 2009.

Arbeidet med ny strategisk plan for Samisk høgskole settes i gang i 2009.

Eventuell tilknytning av Gáldu- *Kompetansesenteret for urfolks rettigheter* til Samisk høgskole er under utredning. Utredningen forelegges Samisk høgskoles styre for oppfølging.

Kvantitative styringsparametere

Driftsutgifter eks. husleie, per avlagte 60-studiepoengsenhet	Ca. 440.000 kr. (50 mill./113 ekvivalenter)
Driftsutgifter eks. husleie, per publikasjonspoeng	Ca. 3.1 mill. (50 mill./16 poeng)
Forholdet mellom vitenskaplige og administrativt ansatte	41,7 vitenskaplige ansatte 50,5 administrativt ansatte (inkl. faglig-administrative lederstillinger)

Virksomhetsmål 4.2

Samisk høgskole skal gjennom sin personalpolitikk medvirke til et høyt kompetansenivå, godt arbeidsmiljø og et mindre kjønnsdelt arbeidsliv.

Kvalitative styringsparametere

I de årvise budsjetter legges det inn økonomiske ressurser for at fagansatte og administrativt personale kan ta videreutdanning og relevante kurs.

Å skaffe adekvate faglige og administrative personalressurser til virksomheten er en daglig utfordring. Det nyttes betydelige midler til annonsering og rekruttering.

Institusjonens doktorgradsstillinger er rekrutteringsstillinger som skal ha en langsiktig virkning for kompetanseoppbyggingen ved høgskolen. SA oppfordrer unge forskere til å søke på nye doktorgradsstillinger, og vil gjennomføre en prosess for å vurdere en øvre aldersgrense for dr.gradsstipendiater.

Arbeidsinnholdet for høgskolens dr.gradsstillinger skal løpende vurderes ved forlengelse av og ved nye arbeidsavtaler. Dette med fokus på forskningsveiledning.

Høgskolen har ikke tidligere kunne tilby optimal fysisk infrastruktur for ansatte og studenter. Et felles vitenskapsbygg – *Diehtosiida* - er under oppføring i Kautokeino. Når bygget står ferdig medio 2009, vil dette tilføre rammekvaliteten for Samisk høgskole en ny og positiv dimensjon. Bedret fysisk infrastruktur vil ventelig bedre rammevilkårene for høgskolen faglig og administrativt.

Diehtosiida har som målsetting å bli et enda viktigere internasjonalt kunnskapssenter for samer og urfolk. Samisk høgskole skal foreta investering av brukerstyr i forhold til brukernes behov og i henhold til regelverk om offentlig anskaffelser. Brukerne skal planlegge og investere løst inventar og innredning til de nye lokalene. Samisk høgskole koordinerer investering av brukerstyr i fellesarealer og høgskolens arealer. Investeringene foretas i 2009, og den forbindelse gjennomføres 6 anbudsrunder og innkjøp via rammeavtaler. Anskaffelsene skal gjennomføres i henhold til Lov 16.juli 1999 nr.69 om offentlige anskaffelser, forskrift om offentlige anskaffelser, og interne reglement.

Samisk høgskole skal se til at ansattes arbeidsmiljø og studentenes studiemiljø ivaretas i byggeperioden. Samtidig ligger det utfordringer i å sikre rekruttering i ulike stillingskategorier. Gjennom dialog med ansatte skal arbeidet med seniorpolitikk samt rekrutteringsplan og rekrutteringstiltak ved Samisk høgskole utvikles.

I 2009 vil det utarbeides en HMS-plan for nye lokaler i Diehtosiida. Det gjennomføres omdømmeundersøkelser ved Samisk høgskole. IA-avtalen forlenges ut 2009.

Samisk høgskole skal medvirke til samarbeid mellom leietakerne i forhold til fellesfunksjoner og sambruk i Diehtosiida, og på den måten påvirke til at leie og driftskostnadene holdes på et lavest mulig nivå.

Kvantitative styringsparametere:

	Resultat 2008		Resultatmål 2009	
Andel førstestillinger av totalt antall undervisnings-, forsker- og formidlingsstillinger	33,3%		34,6%	
Andel kvinner, totalt og etter stillingskategori	Andel kvinner totalt:	56%	Andel kvinner Totalt:	51%
	Andel kvinner etter stillingskategori:			
	Professor	33%	1 av 5 ans.	
	Professor II	20%	1 av 5 ans.	
	1.amanuensis	41%	4 av 5 ans.	
	1.lektor	38%	1 av 5 ans.	
	Høgskolelektor	64%	8 eller 9 av 12 ans.	
	Høgskolelærer	86%	2 av 3 ans.	
	Forsker	60%	1 eller flere av 5 ans.	
	Seniorforsker	0%	ans.	
	Stipendiat	61%	0 av 2 ans.	
			7 eller flere av 11 ans.	
Andel undervisningspersonale som har kompetanse for å undervise på samisk	98%		95%	
Andel forskningspersonale som kan bruke og videreutvikle samisk som vitenskapelig språk	90%		90%	

Alle prosentene er forhøyet for å unngå desimaler.

Virksomhetsmål 4.3

Høgskolen skal ivareta høy kvalitet i økonomiforvaltningen. God intern kontroll og effektiv ressursforvaltning skal tas hensyn til institusjonens strategiske prioriteringer.

Kvalitative styringsparametere

Økonomiforvaltningen ved Samisk høgskole gjennomføres i henhold til økonomireglene i staten og høgskolens internreglement. En relativ liten økonomiavdeling er sårbar ved ferie, permisjoner mv. Dette kompenseres imidlertid med korttidsengasjementer og kjøp av ekstern kompetanse. Det er imidlertid et mål å redusere korttidsengasjementer og ekstern konsulentbistand.

Styret for Samisk høgskole har i 2008 vedtatt *Retningslinjer for eksternt finansiert virksomhet ved Sámi allaskuvla* samt *Instruks for kjøp av varer og tjenester*.

Samisk høgskole har arbeidet systematisk med å bygge opp et system for kvalitetssikring. Dette systemet har som formål å sikre tilfredsstillende kvalitet i studietilbudene høgskolen tilbyr.

Høgskolens formål for kvalitetssikring er nedfelt i strategiplanen for 2006-2011 hvor det fremkommer at høgskolens hovedmål er at institusjonen akkrediteres som Samisk vitenskaplig høgskole i strategiperioden. Solid forsknings- og undervisningskompetanse- og kvalitet er viktige forutsetninger for dette. Samisk høgskoles system for kvalitetssikring er godkjent av NOKUT i 2008.

Kvalitetssystemet vil utvikles videre i 2009 spesielt med fokus på håndtering og rask oppfølging av meldte avvik.

Samisk høgskole vil styrke kontrollrutinene og effektivisere innkjøpspraksisen i 1. kvartal 2009, ved bl.a å vurdere innføring av rekvisisjonsordning ved innkjøp.

Kvantitative styringsparametere:

Likviditetsgrad (omløpsmidler/kortsiktig gjeld)	3,0 (Reduseres i forhold til 2008 pga. investeringer i Diehtosiida i 2009)
Avregninger (viser hvor stor tilgang/avgang det er i avsetninger)	15 millioner (42 mill. (2008) minus 27 mill. tilknyttet Diehtosiida)

Virksomhetsmål 4.4

Samisk høgskole skal øke kvaliteten og fleksibiliteten av IT-tjenester i organisasjonen.

Kvalitative styringsparametere

Samisk høgskole skal i 2009 flytte inn i nye lokaler (Diehtosiida) og det blir da ett nytt datasystem for institusjonen. Det blir innkjøpt nye system både for servere, nettverk trådløst nettverk og kopimaskiner. Det opprettes en ny stilling som AV-konsulent som skal serve utstyret i Diehtosiida i samarbeid med øvrige institusjoner.

Virksomhetsmål 4.5 DIEHTOSIIDA - NYE LOKALER

Samisk høgskole skal flytte inn og ta i bruk nye lokaler i Diehtosiida. Diehtosiida vil bli et viktig internasjonalt kunnskapssenter for samer og urfolk

4.5.1. Samisk høgskole skal koordinere brukerinstitusjonenes behov, krav og interesser i forhold til slutfasen i byggeprosjektet og koordinere flytting av institusjonene av Diehtosiida

4.5.2 Samisk høgskole skal foreta planlagt investering av brukerstyr i forhold til brukernes behov og i henhold til regelverk om offentlig anskaffelser.

De fleste investeringene foretas i 2009, og det gjennomføres offentlige anbudsrunder i forhold til kravene og i henhold til Lov 16.juli 1999 nr.69 om offentlige anskaffelser, forskrift om offentlige anskaffelser, og interne reglement.

4.5.3 Investeringene skal gjennomføres innenfor rammen av utstyrsbevilgningene for KD institusjonene, jmf. tildelingsbrev for 2006 og tildelingsbrev 2007 pr.21.12.06.

Samisk høgskoles bevilgning gjelder for alle institusjonene som hører under KD: KD har understreket i eget brev at investeringene skal planlegges innenfor rammen. Brukerne skal både planlegge og prioritere investeringene. I den forbindelse er det viktig at de ulike fagfeltene definerer behovene, og deltar i planleggingen.

4.5.4 Samisk høgskole skal se til at ansattes arbeidsmiljø og studentenes studiemiljø ivaretas i flytteperioden. Innflyttingen til Diehtosiida skjer i to etapper, de første flytter inn i april og resten i juni. Undervisningslokalene taes i bruk i september 2009. I innflyttingsperioden kan det være både støy, støv og andre forstyrrelser fra anleggsarbeid i bygget. Det leies eksternt hjelp til flytting fra SSO.

4.5.5 Samisk høgskole skal medvirke til samarbeid mellom leietakerne i forhold til fellesfunksjoner og sambruk i Diehtosiida, og på den måten påvirke til at leie og driftskostnadene holdes på et lavest mulig nivå. I Diehtosiida planlegges det fellesfunksjoner hvor kostnadene deles. Disse funksjonene planlegges til beste for brukerinstitutionene og publikum.

4.5.6 Åpningen av det nye vitenskapsbygget danner en god kommunikasjonsanledning for at Samisk høgskole skal definere hvordan man skal nå sine milepæler. Strategisk kommunikasjon er i så måte et effektivt verktøy for å realisere målsettinger. Samisk høgskole har engasjert Geelmuyden Kiese til å lede en prosess for strategisk kommunikasjon, og dette er også tema for personalseminar våren 2009.

Diehtosiida åpnes offisielt 3. november 2009. I den forbindelse vil også årets fagseminar avholdes.

3.2 PLAN FOR TILDELTE BEVILGNING FOR 2009

Iflg. styrevedtak 09.12.08, sak S-58/08 Årsplan og budsjett 2009 og Styresak S-7/09 Årsregnskap 2008.

Gollobáiki/kosted	Budsjett 2009			
	Rámma	Inv.budsj SVB	olggob. ramma	Sum 2009
				0
KD tildeling	55 097 000			55 097 000
KD tildeling SDI andel	4 800 000			4 800 000
EFV studier			502 000	502 000
EFV -FOU			5 600 000	5 600 000
EVF Annet			12 283 000	12 283 000
KD ekstra tildeling pr. 27.11.08	463 000			463 000
SDI tildeling fra NMR, SF, S (NOK), Mindreforbruk 2008	4 100 000			4 100 000
Diehtosiida: øverige insti.andel. Felleskostn.		30 800 000		30 800 000
Statped nord tildeling			3 444 000	3 444 000
Eksten finansiering, SEAD			2 200 000	2 200 000
SA mindre-/merforbruk 2008*				0
SUM	64 460 000	30 800 000	24 029 000	119 289 000
101- Faglig ledelse	1 931 000			1 931 000
100, 105-160 Undervisning	11 649 623		502 000	12 151 623
180/190 - Forskning	8 477 798			8 477 798
4080-Ealat	700 000		1 228 3000	12 983 000
191(1012)- SH forskningsveiledning	1 679 269			1 679 269
200 – Administrasjon (inkl. husleie)	22 958 576			22 958 576
210 - Styret	400 000			400 000
230 - Bibliotek	1 800 851			1 800 851
240 - IT	4 908 180			4 908 180
250 - SOI adm	3 460 268			3 460 268
700 - SDI	6 389 138		5 600 000	11 989 138
9001-Vitenskapsbygg Koord		600 000		600 000
900- Diehtosiida Investeringer		30 200 000		30 200 000
102-Strategiske midler	100 000			100 000
301-Uforutsette kostnader	5 297			5 297
600- SEAD			3 444 000	3 444 000
620 - Lohkanguovddaš			2 200 000	2 200 000
Sum	64 460 000	30 800 000	24 029 000	119 289 000

Dette medfører at høgskolestyret nå kan disponere (923.266 + 3.915.734) kr 4.839.000. Men inkludert i dette er allerede tilleggsbevillingen på kr 463.000 som kom inn i desember 2008 og som styret allerede har disponert i 2009 budsjettet. Dessuten er også strategiske midler inkludert med kr 750.000 og en buffer på kr 950.000. Således gjenstår til styrets disposisjon kr 2.676.000.

Styret godkjenner årsrapport og regnskap 2008 under forutsetning av revisors godkjenning av regnskapet. Regnskapsresultatet for 2008 disponeres slik:

Oppfølging av styresak 06/09:

Etablering av Uarctic-instituttet	300.000,- ru.	
<u>Etablering av samisk fiskeriprojekt</u>	<u>300.000,- ru</u>	600.000,-
Økning av rektors strategiske midler		101.577,-
Økning av budsjettbuffer til 1% av totalbudsjett (samlet 1,2 mill.)		250.000,-
Fellesadministrasjonen:		
Økning av husleiemidler		170.000,-
Kjøp konsulenttenester, herunder juridisk bistand		100.000,-
Reiser kompetansehevingstiltak for administrasjonen		100.000,-
SDI (forskning):		
Interne fagseminarer (etikkdager og čálágiedatseminar)		100.000,-
Fagreiser for forskningsadministrasjonen		30.000,-
Styrking av forskningsstøtteordningen		50.000,-
EU-søknad, styrking av tradisjonell kunnskap		150.000
SOI (studier):		
Reindrif og samfunnsfag, tolking til sydsamisk		60.000
Styrking av lærerutdanningene; praksis, sensor, tolking		230.000
Reindrif og naturfag, eksterne forelesere – tradisjonelt perspektiv		230.000
Skolekonferansen 2009, SHs egenandel (arb.gruppens reise)		30.000
Duodjibachelor, snøprosjekt (reisekostnad gjesteprofessor m.m)		30.000
Studieadministrasjonen (innføring av FS, kostnad i 2009)		200.000
Husleie for internasjonale studenter (depositum)		20.000
Studentrekrutteringplanen, økt satsning		50.000
Gymlærerutdanning		148.423
Udisponert		26.000,-
<u>SUM</u>		<u>kr 2.676.000,-</u>

VEDLEGG: Risikovurdering 2009

Innledning

Regelverket for økonomistyring i staten stiller krav om risikostyring og intern kontroll i statlige virksomheter. Risikovurdering er en enkel og strukturert måte for å raskt få oversikt over og vurdere risikoer i ulike beslutningssituasjoner. Identifisering av risiko og oppfølging av tiltak er sentrale verktøy for god styring i virksomheten. Risikovurdering er en prosess som avdelingslederne arbeider med kontinuerlig med oppfølging av tiltak.

System for risikovurdering ved Samisk høgskole

Følgende hovedelementer utgjør grunnlaget for system for risikovurdering ved Samisk høgskole:


- Definisjon av risiko, dens sannsynlighet og konsekvens
- Definisjon for toleranse ved ikke å nå en bestemt målsetting
- Identifikasjon av tiltak og kontrollaktiviteter for å redusere risiko
- Valg av tiltak og kontrollaktiviteter

Definisjon av risiko

Risiko er det som kan true Samisk høgskoles måloppnåelse. Sannsynligheten at den inntreffer og konsekvensen vurderes fra 1 – lav til 10 – høy, og vurderingen gjøres i forhold til det målet den truer oppfyllelsen av.

Definisjon for toleranse ved ikke å nå en bestemt målsetting

Samisk høgskoles risikokart gir en oversikt over når tiltak skal iverksettes for å redusere risiko til et akseptabelt nivå.

Sannsynlighet	Svært stor 9-10				KRITISK	
	Stor 7-8			HØY		
	Moderat 5-6		MODE-RAT			
	Liten 3-4	LAV				
	Meget liten 1-2					
		Ubetydelig 1-2	Lav 3-4	Moderat 5-6	Alvorlig 7-8	Svært alvorlig 9-10
		Konsekvens				

Identifikasjon av tiltak og kontrollaktiviteter for å redusere risiko

For hver risiko identifiseres nødvendige tiltak for å unngå at risikoen inntreffer og med de konsekvenser dette vil ha. Tiltakene skal sikre at risikohåndteringen blir utført på en effektiv måte.

Valg av tiltak og kontrollaktiviteter

Prioritering av nye tiltak og kontrollaktiviteter må gjøres på bakgrunn av den effekten alternative tiltak må antas å ha for å redusere en uønsket risiko, og i hvilken grad tiltakene er gjennomførbare basert på en kost/nytte vurdering.

Sektormål 1

Målsetting – Internasjonalt undervisningskvalitet			
Risiko	Kons.	Sanns.	Tiltak
a. Ikke nok faglige ressurser til undervisningen	5	4	<ul style="list-style-type: none"> - Opprette fagstillinger i de studieretninger hvor det mangler faglige ressurser til å gjennomføre planlagte studier. - Oppnevne koordinatore og planlegge fagansattes arbeidstid i god tid før studieåret begynner. - Rekruttere kvalifiserte lærere utenfor Samisk høgskole i god tid for å dekke ressursbehovene - Slå sammen studier hvor dette er mulig, for eksempel slå sammen støttefagperiodene til de ulike bachelorprogram - Utforme strategi for fleksibel bruk av faglige ressurser
b. Mindre studiepoengproduksjon enn målsettinga/ Studier igangsettes ikke	8	7	<ul style="list-style-type: none"> - Fornye rekrutteringsprinsipper og rekrutteringsplan - Identifisere hvilke type studier som kan øke rekrutteringen av mannlige søkere - Kvalitetssikre studentstatistikker før rapportering til DHB og SSB og sikre i etterkant at registreringen er riktig. - Evaluere og fornye rutinene og retningslinjene for språkstest. - Både studiekatalog, direkte kontakt, Internett, annonser, reiser/besøk og andre/nye rekrutteringsmetoder brukes for å rekke fram til flere. - Utforming av søknadsskjema som kan fylles ut og sendes via Internett skal vurderes.
c. Undervisningen mangler samisk-/urfolksperspektiv	7	2	<ul style="list-style-type: none"> - Sikre at nye fagansatte har samisk- /urfolksperspektiv i studiet eller jobben - Sikre samisk-/ urfolksperspektiv i studieplanen og programplanene. - Systematisere bruk av tradisjonell kunnskap i undervisningen - Søknad om master i Samisk-/ urfolkskunnskap sendes til NOKUT for godkjenning i løpet av våren 2009. - Utvikle masterprogrammer i duodji og i journalistikk
d. Studiet dekker ikke samfunnets behov	7	2	<ul style="list-style-type: none"> - Gjennomføre undersøkelser av hva det samiske samfunn forventer av en samisk institusjon for høyere utdanning - avholde samarbeidsmøter med interesserte, referansegrupper, Sametinget, de tre nordligste fylkesmenn og fylkeskommuner. - Gjennomføre kandidatundersøkelse på tidligere studenter ved Samisk høgskole - Fornye bachelor-/profesjonsprogram - Fornye lære-/fagplaner etter behov

Målsetting - Læremiljø			
Risiko	Kons.	Sanns.	Tiltak
f. Undervisningen har ikke bra nok faglig kvalitet	10	2	<ul style="list-style-type: none"> - Systematisk studentevaluering om undervisningskvaliteten - Avvik følges opp systematisk på ledelsesnivå - Fag-/læreplanmodellen fornyes og tilpasses til det kommende Nasjonale rammeverk for kvalifikasjoner i høyere utdanning. - Lage langtidsplan for praksis i lærerutdanningene - Fornye modellen for Samisk lærerutdanning

			<ul style="list-style-type: none"> - Forbedre rutiner og retningslinjer for sensorer. - Forbedre rutinene til fagrapportene
g. Undervisningen er ikke fleksibel	5	3	<ul style="list-style-type: none"> - Tilby studenter kursing i bruk av IKT utstyr under oppstarts uka. - Stimulere til bruk av fleksible undervisningsmetoder, IKT og tradisjonell kunnskap i undervisningen - Lage veiledninger om hvor stor arbeidsmengde studentene skal ha i forhold til hvert studiepoeng -> sikre at alle studietilbud har omtrent de samme krav til studenter og lærere - Forbedre rutinene for studentoppfølging og tilpasse studier så langt som mulig slik at studentene kan kombinere et par studier samtidig (for eksempel tilpasse samlingene til ulike tidspunkt).

Målsetting – Internasjonalt studiesamarbeid			
Risiko	Kons.	Sanns.	Tiltak
h. Studenter og fagansatte deltar ikke på utvekslinger	3	5	<ul style="list-style-type: none"> - Utforme internasjonaliseringsplan - Lage ett hefte om utvekslingsmulighetene. Ett eget hefte lages på engelsk for innkommende studenter/fagansatte. - Studenter og fagansatte motiveres til å delta på utvekslingsprogrammer.
i. Det tildeles ikke utvekslingsstipend	6	3	<ul style="list-style-type: none"> - Søke stipender i god tid
j. Det er ikke samarbeid med samarbeidsinstitusjonene	7	1	<ul style="list-style-type: none"> - Holde kontakt med samarbeidsinstitusjonene og spre informasjon om Samisk høgskoles virksomhet og planer
k. Samisk høgskole har ikke studietilbud for studenter som kommer inn	5	8	<ul style="list-style-type: none"> - Utforme studietilbud som tilbys til fast(e) tidspunkt, og som passer for internasjonale studenter (slik at vi ikke trenger å finne på ad - hoc tilbud til dem)

Målsetting – Bibliotektilbud av høg kvalitet			
Risiko	Kons.	Sanns.	Tiltak:
l) Bibliotekjenestene er ikke tilgjengelige nok for brukerne.	8	2	<ul style="list-style-type: none"> - Arrangere flere kurs og gjøre brukerne kjent med informasjonsressursene biblioteket har tilgang til - Oppgradere bemanningssituasjonen ved biblioteket for å kunne betjene den økte pågangen som vil komme som følge av samlokalisering med andre institusjoner i det nye Vitenskapsbygget - Fortsette og videreutvikle samarbeidet med forskningsadministrasjonen omkring ForskDok - virksomheten - Resultat av studentenes evalueringer skal danne grunnlag for endrings-/forbedringstiltak ved bibliotekjenestene

Risikokart Sektormål 1

Sannsynlighet	Svært stor 9-10					
	Stor 7-8			k.	b.	
	Moderat 5-6		h.			e.
	Liten 3-4		k.	a., g., i.		
	Meget liten 1-2				c., d., j., l.	f.
	Ubetydelig 1-2	Lav 3-4	Moderat 5-6	Alvorlig 7-8	Svært alvorlig 9-10	
	Konsekvens					

Sektormål 2

Målsetting – Forskning med internasjonal kvalitet og samfunnsrelevans			
Risiko	Kons.	Sanns.	Tiltak
a. Prosjekter/ tiltak blir ikke ferdig i tide	7	4	1. Systematisk intern kontroll, med god planlegging, risikovurdering og faglig oppfølging i forhold til det enkelte prosjekt og tiltak
b. Tiltak blir ikke finansiert fullstendig	3	9	1. Institusjonen prioriterer god og systematisk økonomioppfølging, prioritering og pengesøknader.
c. Bøkene i skriftserien Diedut blir ikke utgitt da man ikke har referee - lesere	8	8	1. Lage ett system der man ved oppnevning av fagfolk garanterer at de har arbeidsressurser til å jobbe med kvalitetssikring av Diedut - bøkene.
d. Doktorgradene blir ikke ferdig innenfor fastsatt frist	9	8	1. Fortsette med krav om årlig rapportering 2. Sikre at veiledningen fungerer og stimulerer til progresjon i doktorgradsarbeidet. 3. Sikre faglige arenaer til de som jobber med doktorgrad og deres veiledere, der man kan legge fram prosjektenes progresjon (seminarer osv.) og gjøre sitt eget prosjekt kjent for medarbeidere (hovedsakelig mellom de som jobber med doktorgrad).
e. Forskningsresultatene er ikke kjent for det samiske samfunn	8	9	1. Kompetanseheving i urfolksforskning, hvor man vektlegger formidling av resultater til samfunnet man har forsket på (<i>reporting back</i>) 2. Lage ett system som sikrer formidling av forskningsresultater.

Risikokart Sektormål 2

Sannsynlighet	Svært stor 9-10		b.		e.	
	Stor 7-8				c.	d.
	Moderat 5-6					
	Liten 3-4				a.	
	Meget liten 1-2					
	Ubetydelig 1-2	Lav 3-4	Moderat 5-6	Alvorlig 7-8	Svært alvorlig 9-10	

Sektormål 3

Målsetting - Ekstern finansiering av etter- og videreutdanning			
Risiko	Kons.	Sanns.	Tiltak
a. Det er ikke mulig å finansiere alle planlagte studieprosjekter	7	5	- Lage kursplan for eksternfinansierte studier/kurs/moduler - Igangsette studier som er relevante for lokale næringer. - Søke om finansiering fra diverse kilder
b. Brukt mer enn budsjettert	5	5	- Forbedre og systematisere internkontrollen - Bedre økonomistyring

Risikokart sektormål 3

Sannsynlighet	Svært stor 9-10					
	Stor 7-8					
	Moderat 5-6			b.	a.	
	Liten 3-4					
	Meget liten 1-2					
	Ubetydelig 1-2	Lav 3-4	Moderat 5-6	Alvorlig 7-8	Svært alvorlig 9-10	
						Konsekvens

Sektormål 4

Mål – Personalpolitikk som fremmer ett godt arbeidsmiljø og likestilt arbeidsliv			
Risiko	Kons.	Sanns.	Tiltak
a. Sykdom øker i arbeidsstokken	8	6	- Bruke aktivt <i>Avtale om inkluderende arbeidsliv</i> som redskap, og slik forebygge sykdomsfravær i 2009. - Institusjonen skal prioritere helse, miljø og sikkerhet. Utvikle arbeidsmiljøet - Ved planlegging av daglig virksomhet skal helse, miljø og sikkerhet vektlegges. For å oppnå dette skal man gjennom regelmessige undersøkelser ha jevnlig tilsyn og oppfølging av arbeidsmiljøet. - Oppfølging av tiltaksplan for sikkerhet og arbeidsmiljø, som finnes i HMS - håndboka). - Oppfølging av IA - avtalen og indikatorer.

Virksomhetsmål 4.4

IKT			
Risiko	Kons.	Sanns.	Tiltak
b) Konfigurering av system drar ut i tid	8	5	- Bra planlegging
c) Systemet er ikke klar til innflytting i Vitenskapsbygget (Diehtosiida)	10	5	- Bra rutiner ved test av alle system.
d) Flytting av data til nye systemet i Vitenskapsbygget (Diehtosiida)	9	3	- Bra planlegging

Risikokart Sektormål 4

Sannsynlighet	Svært stor 9-10			c.		
	Stor 7-8			a.b.		
	Moderat 5-6					
	Liten 3-4		d.			
	Meget liten 1-2					
		Ubetydelig 1-2	Lav 3-4	Moderat 5-6	Alvorlig 7-8	Svært alvorlig 9-10
Konsekvens						