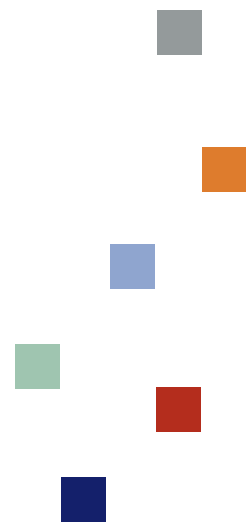


Årsrapport 2008

for Høgskolen i Østfold





Rektor Elin Nesje Vestli (t.v) og studentleder Elin Marie Johannessen foran høyskolebygget på Remmen, Halden

FAKTA OM HØGSKOLEN I ØSTFOLD

	2005	2006	2007	2008
Søkere med HiØ som førstevalg	1.936	1.854	1.829	1.838
Antall studenter	3.702	3.605	3.570	3.728
Etter- /videreutdanning:				
- videreutdanning (høst)	474	339	493	541
- etterutdanning (år)	1.454	3.341	3.184	2.954
Studiepoeng pr student (60-p.enhet)	47,0	46,5	46,7	44,3
Utvexlingsstudenter innreisende/utreisende	71/48	65/43	71/52	80/57
Publikasjonspoeng	23,4	29,2	39,8	37,3
Driftsutgifter pr 60-poengenhet (1000 kr)	-	138	136	144
Driftsutgifter pr publikasjonspoeng (1000 kr)	-	14.653	10.676	11.732
Antall tilsatte totalt	424,4	440,4	443,8	436,2
- undervisnings- og forskning (årsverk)	266,8	272,6	260,5	263,6
- andre funksjoner (årsverk)	157,6	167,8	183,3	172,6
Andel førstekompetente (%)	35,6	34,5	35,7	37,3

INNHOOLD

	Side
PÅ RETT KURS	3
1. UTDANNING	4
1.1 Studieportefølje, søkning og opptak	4
1.2 Gjennomføring av studiene	5
1.3 Internasjonalisering	7
2. FORSKNING OG UTVIKLING	8
2.1 Tilrettelegging	8
2.2 Samarbeid med andre institusjoner	8
2.3 Ekstern finansiering av FoU	8
2.4 Resultater og ressursbruk	9
3. FORMIDLING OG SAMFUNNSKONTAKT	11
3.1 Tilrettelegging	11
3.2 Regionalt samarbeid	11
3.3 Publisering og formidling	12
4. ORGANISERING, KOMPETANSE OG OMSTILLING	13
4.1 Organisasjon og personaltiltak	13
4.2 Bibliotek	13
4.3 IT-drift	13
4.4 Bygninger	14
5. RESSURSBRUK	15
5.1 Økonomi	15
5.2 Personalressurser	16
HØGSKOLESTYRET 2008	19
KILDER	19

Forklaring forkortelser:

UH-sektoren	Universitets- og høyskolesektoren
SH	Statlige høyskoler
HiØ	Høgskolen i Østfold
NSF	Nasjonalt Senter for fremmedspråk i opplæringen
ASK	Akademi for scenekunst
HS	Avdeling for helse- og sosialfag
IT	Avdeling for informasjonsteknologi
IR	Avdeling for ingeniørfag
LU	Avdeling for lærerutdanning
ØSS	Avdeling for økonomi, språk og samfunnsfag
SHP	Strategiske høyskoleprosjekter
NFR	Norges forskningsråd
UFF	Undervisnings-, forsknings- og formidlingsstilling



Elin Nesje Vestli
Rektor



Carl-Morten Gjeldnes
Høgskoledirektør



PÅ RETT KURS

2008 var året da Oslofjordalliansen ble en realitet. Gjennom teknologipiloten åpnet det seg et samarbeid også på andre fagområder, og ved utgangen av året er det enighet om å utvide samarbeidet i mer forpliktende retning, en utvikling som også er mottatt med tilfredshet fra departementets side.

Høgskolens studieportefølje er utviklet videre med sikte på ytterligere samordning og samkjøring av studietilbud, og det er etablert rutiner for systematisk måling og analyse av styringsinformasjon som beslutningsgrunnlag for styret i behandlingen av studieporteføljen.

To nye masterstudier er godkjent: Master i tverrfaglig samarbeid ved Avdeling for helse- og sosialfag der første opptak skjedde høsten 2008 og Master i fremmedspråk i skolen i samarbeid mellom Avdeling for økonomi, språk og samfunnsfag og universitetene i Göteborg og Växjö. Her vil første opptak skje i 2009.

Når det gjelder studentrekruttering, er det positive tegn både innen lærerutdanningene og informatikk. Innenfor mange fagområder leverer høgskolen et tilfredsstillende antall kandidater i forhold til etterspørselen, men vi registrerer fortsatt et betydelig udekket behov både innen helse- og sosialfagene, allmennlærer, ingeniør og IT. Nedgang i søkertall og mindre konkurranse om studieplassene stiller oss overfor nye utfordringer når det gjelder gjennomstrømming, og det er iverksatt tiltak for å redusere frafall i første studieår.

Systematisk evaluering av studiekvaliteten ved de enkelte studieprogram har etter hvert gitt oss et godt grunnlag for å vurdere hvilke undervisnings- og vurderingsformer som er best egnet for å sikre studentenes læringsutbytte og en god gjennomstrømming. Svarprosenten ved undersøkelsene er nå så god at det er tid for å videreutvikle systemene slik at de gode eksemplene synliggjøres og kan tas i bruk i hele høgskolen.

Innen FoU tyder signalene fra avdelingenes FoU-koordinatorer på god aktivitet, og det har vært stor interesse for å etablere forskergrupper. Det er også økende fokus på å skaffe eksterne midler til FoU-prosjekter blant annet gjennom Småforskmidler og SHP-programmet. Selv om den vitenskapelige publiseringen viser en liten nedgang, har vi likevel maktet å opprettholde omtrent det samme nivået som i 2007 da vi hadde en betydelig økning både i antall publikasjoner og publikasjonspoeng. Det er likevel behov for å videreføre arbeidet med å motivere til økt FoU-innsats og publisering.

Gjennom samlokaliseringen av Avdeling for helse- og sosialfag og Avdeling for ingeniørfag i Fredrikstad er det nå lagt et grunnlag for å utvikle en to-campus-modell. Kontrakt er inngått med Værste A/S, og detaljprosjekteringen er påbegynt med sikte på innflytting i nye lokaler 1.1.2010.

Den stramme økonomiske situasjonen som preget 2007 fulgte med oss inn i 2008, men takket være en formidabel innsats i alle enheter viser det økonomiske resultatet nå en positiv utvikling.

Elin Nesje Vestli
Rektor

Carl-Morten Gjeldnes
Høgskoledirektør

1. UTDANNING

1.1 Studieportefølje, søkning og opptak

Studieportefølje

Hovedtyngden av HiØs studieportefølje er basert på profesjonsrettede bachelorutdanninger. En viktig strategisk satsing er å utvikle masterstudier basert på disse utdanningene og HiØ ønsker også å utvikle gradsstudier innenfor fagområder der vi sammen med eksterne aktører besitter spesiell kompetanse. Det muliggjør satsing på unike studietilbud som kan rekruttere studenter også utenfor regionen. Det nye masterstudiet "Fremmedspråk i skolen" som etableres fra studieåret 2009/2010, er et eksempel på en slik satsing. Samarbeidspartnerne i dette studiet er Växjö Universitet og Göteborgs Universitet.

Nye mastertilbud under utvikling:

- Mangfold og inkludering i pedagogisk virksomhet
- Helse- og sosialfaglig yrkespraksis
- Økonomi og administrasjon med profilering i internasjonal bedriftsledelse
- Tverrfaglig masterprogram under Akademi for scenekunst

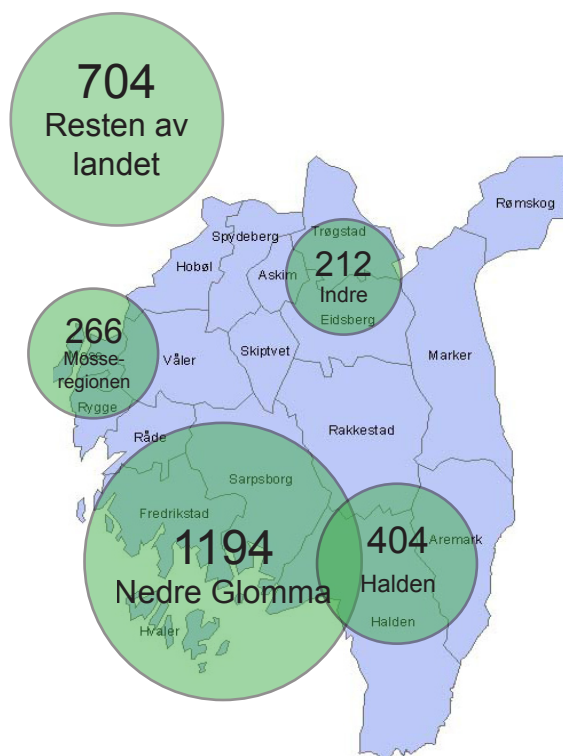
I tillegg arbeider Avdeling for informasjonsteknologi med å utvikle et Ph.d.-studium i anvendt informatikk i samarbeid med institusjonene innenfor Oslofjordalliansen.

Søkning og opptak, noen fakta for 2008

- 11.157 søkte på studier ved HiØ i 2008, en oppgang på 2,2 % siden 2007. 2.863 av disse hadde HiØ-studier som førstevalg (opp 8,7 % siden 2007)
- 1,4 primærsøkere pr studieplass. (1,5 i 2007). Landsgjennomsnittet for 2008 var 1,7
- 74,7 % av søkerne kommer fra Østfold (79,7 % i 2007)
- Fire av ti søkere til de unike studiene kommer fra områder utenfor Østfold. Språkfag som Tysk (88 % ikke-Østfold), Fransk (82 %) og Spansk (29 %) har svært god søking fra områder utenfor fylket. Disse studiene er særlig godt tilrettelagt for fjernundervisning.

Søkertallene fra 2008 viser at HiØ fortsatt er førstevalget når østfoldinger skal velge studiested, og bekrefter høgskolens rolle som en god leverandør av utdanning det er behov for i regionen. Helse- og sosialfagene var i 2008 de mest populære studiene ved HiØ.

Søkernes regionale tilknytning 2008
Tall i sirkel: Antall førsteprioritetssøkere



Karaktersnitt for førsteprioritetssøkere

Avdeling	2007	2008
HS	36,6	36,3
IT	35,5	37,0
IR	40,3	39,9
LU	38,4	38,7
ØSS	38,6	39,1
HiØ totalt	37,6	37,9
SH	39,5	39,7

Som tabellen viser har søkere til studier ved HiØ et noe lavere karaktersnitt enn landsgjennomsnittet. Unntaket er imidlertid søkere til studiene ved Avdeling for ingeniørfag som ligger over gjennomsnittet for statlige høyskoler.

Alle avdelingene ved HiØ hadde et oppmøte ved studiestart som var over eller likt med måltallet for opptaket. Det var imidlertid visse studier ved Avdeling for lærerutdanning (allmennlærer og førskolelærer), Avdeling for økonomi, språk og samfunnsfag (Internasjonal kommunikasjon), Avdeling for informasjonsteknologi (Informasjonssystemer og IT-ledelse, Informatikk og Informatikk årsstudium) og Avdeling for ingeniørfag (Industriell design og

Teknologisk innovasjon og entreprenørskap) som ikke nådde måltallet.

1.2 Gjennomføring av studiene

HiØ hadde høsten 2008 3.728 studenter (egenfinansierte). Tabellen nedenfor viser utviklingen i antall studenter 2005 – 2008 fordelt på avdelinger.

Registrerte studenter (egenfinansierte)

Avdeling	2005	2006	2007	2008
ASK	27	27	31	30
HS	1.155	1.160	1.103	1.134
IT	289	289	292	300
IR	329	328	345	363
LU	1.129	1.072	1.072	1.014
ØSS	761	704	715	885
Uspes.	12	25	12	2
HiØ totalt	3.702	3.605	3.570	3.728

Tallene viser en økning i antall studenter fra 2007 til 2008 med 4,4 %.

Til tross for at HiØ ligger noe under landsgjennomsnittet når det gjelder inntakskvalitet, er gjennomstrømmingen ved høgskolen relativt god.

Nye studiepoeng

Avdeling	2005	2006	2007	2008
ASK	26,0	18,0	23,5	30,7
HS	996,2	988,0	1.015,4	969,7
IT	179,0	182,7	180,8	199,7
IR	288,1	265,8	314,4	277,8
LU	887,8	838,1	819,3	790,3
ØSS	522,9	498,8	428,2	487,2
HiØ totalt	2.900,1	2.791,3	2.781,5	2.755,3

Tallene viser en liten nedgang i produksjonen fra 2007 til 2008, men produksjonen per student ligger fortsatt over gjennomsnittet for statlige høyskoler. Tabellen nedenfor viser produksjon per student for perioden 2005 – 2008 fordelt på avdeling.

Studiepoengsproduksjon pr. student

Avdeling	2005	2006	2007	2008
ASK	57,8	40,0	45,5	61,3
HS	51,7	51,1	55,2	51,3
IT	37,2	37,9	37,1	39,9
IR	52,3	48,6	54,7	45,9
LU	47,2	46,9	45,9	46,8
ØSS	41,2	42,5	35,9	33,0
HiØ totalt	47	46,5	46,7	44,3
SH	44,9	45,0	44,5	43,0

Det er imidlertid viktig å merke seg at utviklingen fra 2007 til 2008 ikke nødvendigvis er så negativ som tallene viser, ettersom beregningen av nøkkeltallet tar utgangspunkt i produksjonen for hele året, men bruker studenttallet per 1.10. Vi hadde en økning i antall studenter på 4,4 % høsten 2008. Siden de fleste studiepoeng avlegges i vårsemesteret, er det derfor naturlig at produksjonen per student midlertidig går ned.

Etter en nedgang i antall uteksaminerte kandidater fra 2006 til 2007 har antallet nå stabilisert seg. Nedgangen ved Avdeling for helse- og sosialfag skyldes i stor grad avvikling av deltid sykepleie og lavere opptakstall på heltidsstudiet.

Ferdige kandidater

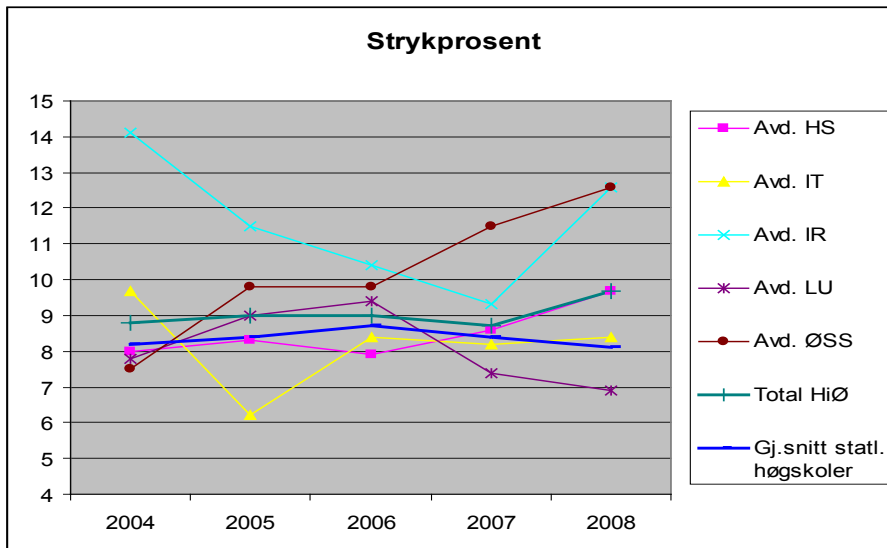
Avdeling	2005	2006	2007	2008
ASK[1]	0	15	12	0
HS	326	313	263	247
IT	66	47	42	57
IR	77	81	61	79
LU	234	232	223	231
ØSS	130	161	118	111
Uspesifisert	0	0	19	11
HiØ totalt	833	849	738	736

[1] Det er ikke opptak til Akademi for scenekunst hvert år noe som også påvirker antall uteksaminerte kandidater.

Det er gledelig at stadig flere studenter ved høgskolen gjennomfører sine studier i henhold til avtalt utdanningsplan, og HiØ ligger over landsgjennomsnittet og kan samtidig vise til en positiv utvikling.

Gjennomføringsprosent ihht plan

Avdeling	2006	2007	2008
ASK	92,3	100	100
HS	86,5	91,4	89,8
IT	72,9	74,8	82,2
IR	82	87,5	78,3
LU	85,9	84,3	87,3
ØSS	80,9	75,9	77,5
HiØ totalt	83,5	84,9	85,1
SH	85,9	84,2	84,5



Strykprosenten ved høyskolen økte fra 2007 til 2008 (9,7 %), og ligger noe over landsgjennomsnittet som er 8,1 %. Som figuren til venstre viser er det til dels store variasjoner mellom avdelingene, og flere avdelinger opplever en økning i strykprosenten i 2008. Dette kan skyldes lave søknadstall tidligere år og dermed lavere inntakskvalitet.

HiØ legger flere faktorer til grunn for iverksetting av tiltak rettet mot bedring av studiekvalitet og læringsmiljø. Disse parameterne er både kvalitative og kvantitative:

1. Kvantitative data fra databaser
2. Evalueringer av studiekvalitet og læringsmiljø
3. Direkte tilbakemeldinger fra studenter via tillitsvalgapparat, studentråd og studentparlament

Våren 2008 gjennomførte Læringsmiljøutvalget (LMU) en evaluering av høyskolens læringsmiljø. Nærmere 700 studenter svarte på undersøkelsen.

I tillegg gjennomførte Studiekvalitetsutvalget en evaluering av studiekvaliteten ved høyskolens studier. Tiltak diskuteres i miljøene våren 2009.

Kvantitative data kombinert med resultater fra studentevalueringer gir et godt grunnlag for å fatte beslutninger på ledernivå, for avdelingene og for høyskolens ledelse. For å kunne muliggjøre enda raskere endringer basert på tilbakemeldinger fra studentene har HiØ arbeidet målrettet og systematisk med å forbedre oss i samspillet med studentdemokratiet.

I 2008 etablerte høyskolen en årlig studentpris: Laurbærbladet. Prisen, som er på kr 5.000 med et spesialdesignet diplom, deles ut av rektor i forbindelse med åpningen av studieåret og skal gå til et studentprosjekt på bachelornivå. Oppgavene vurderes av en jury ut fra faglig kvalitet, nytteverdi for fagfelt og samfunn samt kreativitet. I alt 10 prosjekt ble nominert til prisen i 2008 og det ble kåret to vinnere. Bachelorstudentene i økonomi og administrasjon, Monica Osvold Johansen og Lene Vinge Pedersen, fikk prisen for sin prosjektoppgave med tittelen "Hva er vesentlig finansiell risiko? - En analyse basert på Terra-saken i 2007". Bachelorstudentene i Teknologisk innovasjon og entreprenørskap, Jens Kristian Rostad, Eivind Jacobsen og Kristoffer Østvang, fikk prisen for sin prosjektoppgave med tittelen "Clean energy system based on photovoltaic cells with hydrogen as storage medium".



Monica Osvold Johansen og Lene Vinge Pedersen fikk Laurbærbladet-prisen for sin prosjektoppgave om Terra-skandalen

1.3 Internasjonalisering

HiØ har et stabilt internasjonalt nettverk som er bygget opp over tid. I 2008 ble det inngått nye avtaler med institusjoner i Sør-Afrika og Russland samt avtale med Namibia-foreningen om praksisplasser for helse- og sosialfagstudenter i Namibia.

Målet om 122 utvekslingsstudenter ble nådd med god margin.

Utvekslingsstudenter 3 måneder eller mer

Avdeling	2005	2006	2007	2008
ASK	1	3	4	7
HS	32	14	12	16
IT	1	3	16	11
IR	9	14	7	18
LU	2	2	4	5
ØSS	74	72	80	78
Uspesifisert	0	0	0	2
HiØ totalt	119	108	123	137

Av antall utvekslingsstudenter i 2008 var 11 på individuelle avtaler. I tillegg kommer utvekslinger av kortere varighet der det ble registrert 367 utvekslinger i 2008, en økning fra 239 i 2007. Det er Avdeling for lærerutdanning og Avdeling for helse- og sosialfag som står for hovedtyngden av denne type utveksling.

HiØ ligger noe over gjennomsnittet for statlige høyskoler når det gjelder andel studenter som utveksler: 3,7 % mot 3,3 %.

56 % av utvekslingsstudentene er utreisende, dette er i tråd med gjennomsnittet for de statlige høyskolene. Det er likevel ønskelig å øke andelen innreisende studenter, og høyskolen har derfor i 2008 arbeidet med å øke antall tilbud som undervises på et annet språk enn norsk. I tillegg til Bachelorutdanningene i scenografi og skuespill samt Master i informatikk og årsstudiet International Business Programme som i sin helhet undervises på engelsk, tilbys nå ytterligere 50 emner på et annet språk enn norsk.

Totalt utgjør antall utvekslingsstudenter 3,7 % av høyskolens studentmasse, og for å sikre det internasjonale perspektivet også for studenter som ikke reiser ut har det derfor i 2008 vært fokus på utvikling av et konsept for internasjonalisering hjemme for å kvalifisere studentene til et internasjonalt og flerkulturelt arbeids- og samfunnsliv.



2. FORSKNING OG UTVIKLING

2.1 Tilrettelegging

HiØ har i 2008 lagt vekt på konsolidere organiseringen av FoU-virksomheten, og vi mener vi har fått på plass et stabilt og godt system mellom avdelingene og høyskolens ledelse.

I juni vedtok høgskolestyret ny FoU-strategi (2008-2016) som synliggjør sentrale utfordringer, mål, tiltak og styringsparametere for blant annet måling av forskningskvalitet og kompetansenivå. I strategien fokuseres det på styrking av FoU-virksomheten gjennom heving av kompetansenivå, økning av omfang og videreutvikling av FoU-kultur.

I 2008 har det vært arbeidet aktivt med å motivere forskere til å inngå forskningssamarbeid både på egen institusjon og i samarbeid med andre institusjoner for på den måten å skape mer robuste forskermiljøer og øke mulighetene for ekstern forskningsfinansiering. Det har vært lagt til rette for økt publisering gjennom tildeling av fire publiseringstipend internt i høgskolen, og rammebetingelsene for rekrutteringstipendiatene har vært gjennomgått og forbedret blant annet for å sikre bedre og raskere gjennomstrømming.

2.2 Samarbeid med andre institusjoner

På det institusjonelle området har høgskolen konsentrert seg om å legge til rette for FoU-samarbeid innenfor våre viktigste allianser: Oslofjordalliansen og UNISKA (Universitets-alliansen Indre Skandinavia). I Oslofjordalliansen er det nedsatt ni arbeidsgrupper som skal definere minst ett felles FoU-prosjekt hver. I desember 2008 fikk UNISKA tilslag på et Interreg-prosjekt "UNISKA-universitetet" med en ramme på kr 18 mill.

Avdeling for helse- og sosialfag deltar i EU-prosjektet "KNOWandPOL", der Norge er ett av åtte land i Europa hvor kunnskapsgrunnlaget for beslutningene i skole- og helsepolitikken skal utforskes og sammenlignes.

"Wisstrans" – et EU-intensivprogram i oversettelse og tekstproduksjon ledes av Avdeling for økonomi, språk og samfunnsfag. Flere ansatte ved Avdeling for lærerutdanning har forskning knyttet til internasjonale nettverk, f. eks. nordisk nettverk med forskere og forskerstuderenter; NORDCRIT.

Avdeling for informasjonsteknologi samarbeider med en rekke land bl.a. innen automatisk programmering, sikkerhetskritisk programvare, mobile anvendelser, usability og systemintegrasjon.

Innovasjon og virksomhetsutvikling, plasma- og astrofysikk, fornybar energi og miljø, industriell design og materialteknologi er eksempler på områder hvor Avdeling for ingeniørfag har FoU-samarbeid med ulike land.



2.3 Ekstern finansiering av FoU

Høgskolen arbeider for å øke andelen av eksterne forskningsmidler, ikke minst fra Norges forskningsråd (NFR). I 2008 har det blitt arbeidet med å forberede tre søknader til NFR-programmet "Strategisk høyskoleprogram", som ble sendt i februar 2009.

Ekstern forskningsfinansiering fra Norges forskningsråd og EU

Parameter	2005	2006	2007	2008
NFR-midler (1000 kr)	2.026	1.669	2.194	2.460
NFR-midler per UFF-stilling (1000 kr)				
HiØ	7,59	6,12	8,42	9,32
SH	-	-	24,61	26,98
NFR-midler ift. statstilskudd				
HiØ	0,5	0,4	0,6	0,6
SH	1,4	1,4	2	2,1
EU-midler forskning (1000 kr) 1]	-	-	229	220
EU-midler per UFF-stilling (1000 kr)				
HiØ	-	-	0,88	0,83
SH			0,98	1,03
EU-midler ift. statstilskudd				
HiØ	0,3	0,2	0,3	0,3
SH	0,3	0,3	0,3	0,4

1] Ikke skille mellom forskningsmidler og øvrige midler før 2007

Tildeling fra Norges forskningsråd har økt med henholdsvis 32 % fra 2006-2007 og 12 % fra 2007-2008. Også tildeling per undervisnings-, forsknings- og formidlingsstilling har økt i denne perioden. Likevel har HiØ hatt en svakere utvikling enn de statlige høyskolene samlet sett.

Omfanget av forskningsmidler fra EU har vært stabilt, men utgjør et beskjedent beløp. Her ligger vi imidlertid nær gjennomsnittet for statlige høyskoler og bare 7 høyskoler har i 2008 en høyere andel EU-midler i forhold til statstilskuddet.

Eksterne inntekter til FoU-prosjekter utgjorde i 2008 ca. kr 14 mill., inkludert Norges forskningsråd, andre bidragsprosjekter og eksterne forskningsoppdrag. På grunn av omlegging av regnskapsstandarder fra 2007 til 2008 finnes ikke sammenlignbare tall.

Omfanget er uansett svært lite, bare ca 3 % av samlede driftsinntekter, og høgskolen må derfor intensivere arbeidet med å tilrettelegge for økt grad av ekstern forskningsfinansiering.

2.4 Resultater og ressursbruk

Av grunnbevilgningen ble det brukt kr 33,3 mill. til FoU-aktivitet i 2008. Via høgskolens interne budsjettfordelingsmodell ble det tildelt ca. kr 34,3 mill. Følgelig er det godt samsvar mellom planlagt og reell ressursbruk.

I departementets finansieringsmodell er det tre resultatkriterier knyttet til forskningsmodulen som gir økonomisk uttelling for høgskolen: omfang av NFR- og EU-midler til forskning, se avsnitt 2.3, og publikasjonspoeng basert på registrerte vitenskapelige publikasjoner. Resultatene i 2008 vil få innvirkning på bevilgningen i 2010.

De tellende vitenskapelige publikasjonene er sortert i 2 nivåer der nivå 2 gir høyest økonomisk uttelling. I tabellen nedenfor framgår så vel antall publikasjoner som poeng fordelt på avdelinger for perioden 2005 – 2008. Antall publikasjoner og dermed også poeng viste en meget positiv utvikling fra 2006 til 2007. I 2008 er det en liten nedgang både i antall og poeng, en nedgang som er kommet i Avdeling for helse- og sosialfag og som i stor grad har sammenheng med den store satsingen på kompetanseutvikling som ble avsluttet i 2007. Totalt sett har det likevel vært en positiv utvikling de siste årene.

Antall publikasjoner på nivå 1 og 2 fordelt på avdelinger

Parameter	2005	2006	2007	2008
ASK	0	0	0	1
HS	1	5	11	3
IT	3	3	9	12
IR	0	1	4	5
LU	5	5	6	6
ØSS	11	7	11	12
NSF	0	0	1	0
Uspesifisert	1	1	0	0
HiØ totalt	21	22	42	39

Antall publikasjonspoeng fordelt på avdelinger

Parameter	2005	2006	2007	2008
ASK	0	0	0	0,7
HS	1,0	4,5	13,2	2,7
IT	2,0	2,0	4,2	7,1
IR	0	1,0	5,7	6,4
LU	4,5	10,5	4,7	8,4
ØSS	15,4	10,5	9,0	12,1
Uspes. enhet	0,5	0,7	0	0
NSF	0	0	3,0	0
HiØ totalt	23,4	29,2	39,8	37,3
Publikasjonspoeng per UFF-stilling				
HiØ	0,09	0,11	0,15	0,14
SH	0,17	0,17	0,23	0,25

HiØ har lavere antall publikasjonspoeng per undervisnings-, forsknings- og formidlingsstilling enn det som er gjennomsnittet for statlige høyskoler. I 2007 hadde høgskolen 0,15 mot statlige høyskoler 0,23, i 2008 0,14 mot 0,25. Når det gjelder publikasjonspoeng per førstestilling ligger HiØ på i underkant av 60 % av det som er gjennomsnittet for statlige høyskoler. Fordelingen mellom nivåene vil naturlig svinge fra år til år, men gjennomsnittet i løpet av de siste fire årene viser at HiØs andel på nivå 2 ligger noe høyere enn statlige høyskoler samlet.

Prosentvis andel publikasjoner på nivå 1 og 2

Parameter	2005	2006	2007	2008
Nivå 1				
HiØ	93,2	83,2	84,1	94,1
SH	88,5	90,9	89,7	88,6
Nivå 2				
HiØ	6,8	16,8	15,9	5,9
SH	11,5	9,1	10,3	11,4

Forskningsmodulen i departementets finansieringsmodell inneholder en resultatbasert omfordeling som gjør den økonomiske tildelingen avhengig av resultatutviklingen for samtlige institusjoner i universitets- og høyskolesektoren. Et godt resultat kan altså gi reduksjon i tildeling dersom andre høyskoler er bedre enn oss. Tabellen nedenfor viser utviklingen i beløp via den resultatbaserte omfordelingen.

Resultatbasert omfordeling av forskningsmidler (RBO)

Parameter	2006	2007	2008	2009
RBO HiØ (beløp 1000 kr)	5.658	2.901	1.431	2.296
HiØs andel i prosent av RBO i UH-sektoren	0,47	0,23	0,11	0,17

Selv om HiØ har hatt en positiv utvikling i NFR-midler, publikasjonspoeng og antall publikasjoner på nivå 1 og 2 og totalt tildelt beløp har økt, har vår andel av tildelt RBO likevel gått ned fra 0,47 % i 2005 til 0,17 % i 2008.

HiØ har hatt en positiv utvikling i antall tilsatte stipendiater. Ved utgangen av 2008 var det totalt 18 stipendiater tilsatt. Av disse var 11 kvinner. Målet for 2008 var å ha 15 stipendiater. Det har blitt tilsatt tre nye stipendiater i løpet av 2008.

Hoveddelen av stipendiatene er rekrutteringsstipendiater finansiert gjennom en øremerket tildeling i grunnbevilgningen. HiØ fikk 2 nye stillinger gjennom statsbudsjettet i 2008. Dette utgjorde 3,5 % av totalt antall tildelte stillinger. Høgskolens andel av undervisnings-, forsknings- og formidlingsstillinger er på sin side 4,9 %, og tildelingen er derfor lavere denne andelen skulle tilsi. Dette kan ha sammenheng med at enkelte andre institusjoner blir tildelt flere rekrutteringsstipendiater som følge av god gjennomstrømming.

Høgskolens bevilgning dekker nå i alt 14 hjemler.

Nye stipendiatstillinger

Parameter	2006	2007	2008	2009
Tildelte stipendiatstillinger (med halvårsvirkning) via statsbudsjettet				
HiØ	1	1	0	2
SH	16	34	0	57
Andel HiØ	6,2 %	2,9 %	-	3,5 %



3. FORMIDLING OG SAMFUNNSKONTAKT

3.1 Tilrettelegging

Høgskolestyret vedtok i juni 2008 en temaplan for formidling og samfunnskontakt som synliggjør sentrale utfordringer, mål og tiltak som skal bidra til å styrke publisering og formidling ved høgskolen. Eksempler på målsettinger er å delta og bidra på ulike møteplasser, utvide og utvikle nettverket av relevante samarbeidspartnere og involvere disse i arbeidet med å utvikle relevante studietilbud.

Temaplanen inneholder også en del tiltak hvorav de fleste ble påbegynt i 2008.

3.2 Regionalt samarbeid

For å fylle rollen som aktiv bidragsyter i regional utvikling og innovasjon er høgskolen avhengig av en bred kontakflate mot aktuelle regionale aktører i både offentlig sektor og i næringslivet som kan gi grunnlag for konkrete samarbeidsprosjekter, som f.eks. VRI (Virkemidler for regional FoU og innovasjon) med midler fra Norges forskningsråd.

Det faglige samarbeidet med regionens undervisnings- og forskningsinstitusjoner er viktig for høgskolen. Spesielt har det i 2008 vært brukt mye ressurser på samarbeidet i Oslofjordalliansen. Utdanningssamarbeidet og senere FoU-samarbeidet i alliansen skal også gjøre høgskolen mer synlig som regional aktør og som kunnskapsinstitusjon. I tilknytning til teknologipiloten er det opprettet et såkalt Advisory board med medlemmer fra nærings- og samfunnsliv.

Tre av avdelingene har i 2008 hatt FoU-samarbeid med regionalt næringsliv (Avdeling for informasjonsteknologi, Avdeling for ingeniørfag og Avdeling for økonomi, språk og samfunnsfag). Foruten studentprosjekter har samarbeidet i 2008 skjedd gjennom samarbeidsprosjekter som ARENA (Halden Center of Expertise - Miljøvennlig energi- og råvarehandel) og VRI (Fokus på næringsmiddel- og emballasjeindustri og fornybar energi, gjenvinning og IKT/Energihandel).

politikk.no forsiden

Prestisjepris til Halden Center of Expertise

Kilde: [hlof](#)

Under Den norske Dataforeningens årlige bransjesamling i Oslo Konserthus mandag 17. november overrakte fornyingsminister Heidi Grande Røys Rosingprisen for Grønn IT til Halden Centre of Expertise.

Grønn IT prisen deles ut for første gang i år etter at Fornyingsministeren selv oppfordret bransjen til å innstifte denne prisen.

Høgskolen er prosjekteier til dagens vitensentertilbud i Østfold (<http://www.sciencecenter.no>) som er lokalisert til Avdeling for ingeniørfag, Sarpsborg. Senteret er utviklet i et samarbeid mellom denne avdelingen og Avdeling for lærerutdanning med støtte fra regionale aktører. Vitensenterets hovedoppgave er å stimulere barn og ungdoms naturlige lyst til å utforske og lære gjennom opplevelsbaserte tilbud innen naturvitenskap og teknologi. I 2008 hadde vitensenteret 7.000 elevbesøk og formidlet aktiviteter for ytterligere 3.000 elever (First Lego Leau m.fl.). Gjennom dette samarbeidet bidrar høgskolen til å realisere Regjeringens realfagssatsing. Vi samarbeider med Science Center Østfold AS om realiseringen av Østfolds nye vitensenter ved E6 i Sarpsborg fra 2011.

Avdeling for helse- og sosialfag har samarbeidsavtaler med flere kommuner og med helseforetaket. Avdelingen har i 2008 deltatt aktivt i nettverket av undervisningssykehjem der det er Glemmen sykehjem i Fredrikstad som er utpekt som undervisningssykehjem i Østfold. Avdelingen har også samarbeid med Østfoldforskning i et nettverk ledet av NHO/LO med sikte på å bedre måloppnåelsen i IA-avtalen.

Avdeling for lærerutdanning har i 2008 hatt oppdragsforskning for flere institusjoner, f. eks. arbeid knyttet til SPRÅKFOKUS som omhandler helhetlig, inkluderende språkoppfølging for minoritetsspråklige barn og deres foreldre (Fredrikstad kommune), evaluering av

The screenshot shows the NRK Østfold website interface. The main headline reads: **- Folk flest tar ikke finanskrisa på alvor**. Below the headline is a photograph of Trond-Arne Borgersen, a macroeconomist, sitting at a desk with a laptop. The text below the photo states: **Trond-Arne Borgersen er makroøkonom ved Høgskolen i Østfold.** *Foto: Lotte Olsen/NRK*. At the bottom of the image, there is a caption: **Makroøkonom Trond-Arne Borgersen er ikke overrasket over kollapset i**

Hessdalen X-Files



Forskningens tilstedeværelse har gitt Hessdalingene nytt mot. FOTO: STEIN J. BJØRGE

Et kamera har fanget det mystiske lysfenomenet. Fargefilteret avslører det som kanskje er en fremtidig energirevolusjon.

PP-tjenestene i Våler kommune, og analyse og vurdering av Kalnes videregående skoles ivaretagelse av elever tatt opp på spesielle vilkår (Østfold fylkeskommunes opplæringskontor).

Akademi for scenekunst og Fredrikstad Kommune har gjennom Interregprosjektet Møteplass medborgere gått sammen for å skape et kreativt møtested mellom akademiets studenter, ansatte i kommunen, samt ungdommer fra Glommen videregående skole og den Internasjonale språkskolen i Gamlebyen. Sammen har disse fått i oppgave å utvikle kunstprosjekter rundt omkring i Fredrikstad by som dreier seg om temaer knyttet til bærekraftig utvikling og miljø. Akademiet har også arbeidet aktivt med å etablere nettverk av kulturaktører i grenselandet kultur/næring.

3.3 Publisering og formidling

Høgskolen var aktiv på Forskningsdagene i 2008 med bl.a. følgende arrangementer:

- Utstillinger i regi av Avdeling for helse- og sosialfag og Avdeling for lærerutdanning for å vise frem sine forsknings- og utviklingsarbeider
- Seminar om "Personlig Knowledge Management – fra informasjon til viden via læring" i regi av Avdeling for økonomi, språk og samfunnsfag
- Stands i Fredrikstad om "Sosialt engasjert kunst i det offentlige rom" i regi av Akademi for scenekunst

Antall publikasjoner som er registrert i Forskdok var 668 i 2008, noe som er noe lavere enn i 2007. Fra 2005 til 2007 var det imidlertid en økning på ca. 48 %. Dette kan delvis skyldes økt aktivitet og delvis økt fokus på registrering av aktivitet. Antall publikasjoner inkluderer både vitenskapelig og ikke-vitenskapelig publisering/formidling.

Publisering og formidling 2005 - 2008

Hovedkategori	2005	2006	2007	2008
Tidsskriftpublikasjoner	90	82	65	79
Konferansebidrag/faglig presentasjon	191	326	361	325
Bok	27	58	43	45
Avhandling/rapport/kompendium	43	25	51	46
Del av bok/rapport	84	40	58	74
Mediebidrag	32	36	75	75
Kunst/musikk	3	9	14	4
Produkt	1	7	13	4
Uspesifisert	4	5	22	16
HiØ totalt	475	588	702	668

De siste årene har antall publikasjoner gitt grunnlag for fordeling av budsjettmidler basert på en modell for poengberegning utarbeidet av høgskolens FoU-utvalg. Hittil har ikke kunstnerisk utviklingsarbeid vært inkludert, men dette skal FoU-utvalget jobbe med framover. Hovedtyngden av publisering/formidling skjer i avdelingene, og tabellen nedenfor viser samlet registrert aktivitet fordelt på disse.

Publisering og formidling 2005 - 2008 fordelt på avdelinger

Avdeling	2005	2006	2007	2008
ASK	0	0	20	25
HS	92	69	131	114
IT	43	24	74	49
IR	46	83	102	83
LU	175	216	182	198
ØSS	111	148	164	171
HiØ totalt	467	540	673	640

Den avdelingsvise aktiviteten varierer fra år til år, men samtlige avdelinger har hatt en økt aktivitet fra 2005 til 2008.

4. ORGANISASJON OG STØTTEFUNKSJONER

4.1 Organisasjon og personaltiltak

I 2008 har det særlig vært det økonomiske fokuset som har krevd konkrete tiltak. Særlig aktivt har det vært arbeidet i Avdeling for helse- og sosialfag der både bioingeniørutdanningen og sykepleierutdanningen har påbegynt omfattende omstillingsprosesser, men også øvrige avdelinger har lagt ned et betydelig arbeid for å sikre bedre samsvar mellom tilgjengelige ressurser og aktivitetsnivå, se også avsnitt 5.1.

Den store satsingen på kompetanseutvikling blant undervisnings- og forskningspersonalet ble trappet noe ned i 2008 etter at satsingen for å sikre reakkreditering av sykepleierutdanningen ble fullført i 2007. Det ble likevel tildelt betydelige ressurser blant annet til Avdeling for ingeniørfag og Avdeling for helse- og sosialfag, BSV-utdanningene (barnevern, sosialfag og vernepleier), som forberedelse til akkreditering og som støtte til professoroppykk.

Når det gjaldt organisering, var fokus rettet mot tre prosesser:

- samlokalisering av Avdeling for ingeniørfag og Avdeling for helse- og sosialfag i Fredrikstad og arbeidet med å gjennomgå behovet for ulike støttetjenester
- endring av organiseringen av den markedsrettede etter- og videreutdanningsaktiviteten
- gjennomgang og evaluering av støttetjenestene etter samlokaliseringen i Halden

Alle disse prosessene forventes avsluttet i 2009.

Høgskolens plan for likestilling ble revidert og samtidig vedtok man å endre mandatet for likestillingsutvalget som heretter har betegnelsen likestillings- og diskrimineringsutvalget.

I 2008 er det arbeidet aktivt med å implementere system for risikostyring i tråd med departementets signaler. Styret vedtok en risikopolicy for høgskolen og plan for implementering. Det ble også utviklet et forsøk på et system i forbindelse med utarbeidelsen av Aktivitetsplanen for 2009.

4.2 Bibliotek

Bibliotektjenesten blir mye brukt ved samtlige studiesteder, og også i 2008 kan biblioteket vise til høye utlånstall. Riktignok viser tallene for første gang en liten nedgang, men de er fremdeles svært høye sammenlignet med andre høyskolebibliotek. Årsaken til at veksten flater ut er først og fremst bruk av elektroniske tjenester i stedet for bøker.

Utlån til andre bibliotek er en del av det totale utlånet. Det ble lånt ut totalt 12.142 bøker og artikler til andre bibliotek, mens det ble lånt inn 11.011 bøker og artikler. Biblioteket ved HiØ har gode samlinger og er etablert som et større høgskolebibliotek andre gjerne benytter. Biblioteket har totalt 129.524 bind.

Biblioteket arrangerte fagdag om informasjonskompetanse for ansatte ved HiØ, og har ellers stått for arrangementer og utstillinger i biblioteket.

Det er etablert et samarbeid med studentorganisasjonene, for å sikre en bedre dialog og markedsføring av tjenestene.

Det ble gitt ut

- 7 rapporter i skriftserien Høgskolen i Østfold. Rapport
- 6 rapporter i skriftserien Høgskolen i Østfold. Arbeidsrapport
- 2 rapporter i skriftserien Høgskolen i Østfold. Oppdragsrapport

Biblioteket er også ansvarlig for høgskolens arkiv-, post- og trykkeritjeneste. I trykkeriet ble det i 2008 trykket 3.957 kompendier mot 3.212 i 2007. Arkivet håndterte 8.164 journalposter, og gjennom posten ble det sendt 58.048 brev og 1.030 pakker.

4.3 IT-drift

Også på dette området har Oslofjordalliansen satt sitt preg på fokus. Det er arbeidet med tilrettelegging knyttet til studieadministrativt system og konferansesystem/system for fjernundervisning. Det er også startet samtaler om tilrettelegging for overgang til felles læringsplattform.

I samarbeid med Uninett ble det i 2008 igangsatt arbeid med en sikkerhets- og sårbarhetsanalyse knyttet til datasikkerhet. Foreløpig rapport er utarbeidet og vil bli fulgt opp i 2009.

I forbindelse med samlokaliseringen av Avdeling for helse- og sosialfag og Avdeling for ingeniørfag i Fredrikstad har det vært arbeidet med planlegging av både nybygg og selve flyttingen fra Sarpsborg til Fredrikstad.

Det er startet opp omlegging av kopi- og utskriftstjenestene, og halvparten av utstyret er utskiftet i 2008, resten skiftes ut i 2009.

For øvrig har tjenesten vært preget av en mer ustabil bemanning enn tidligere, og dette har påvirket nivået på tjenesteytingen i noen grad.

4.4 Bygninger

Høgskolen disponerte ved utgangen av 2008 54.235 m² fordelt på fire studiesteder: Halden, Fredrikstad, Sarpsborg og Gamle Fredrikstad.

I 2008 inngikk høgskolen kontrakt med Værste A/S om utbygging av lokalene på Kråkerøy med sikte på samlokalisering av Avdeling for helse- og sosialfag og Avdeling for ingeniørfag. Dette innebærer en netto reduksjon i arealet på ca 4.000 m². Arbeidet med detaljprosjektering av arbeidene ble påbegynt og omfatter nybygg for Avdeling for ingeniørfag samt ombygginger i 5 områder ved Avdeling for helse- og sosialfag: kantine, bibliotek, ekspedisjon, administrasjonskontorer og øvingsavdeling. For øvrig er det utført en del større vedlikeholdsarbeider på eksisterende bygningsmasse.

På Remmen ble de nye lokalene for lokal studieadministrasjon i 1. etasje tatt i bruk for å skape større nærhet til brukerne. Det ble også foretatt ombygginger som ga Avdeling for lærerutdanning 11 nye enkeltkontorer, og Statsbygg har renovert idrettsgang og toaletter. Fra sommeren 2008 inngikk høgskolen en avtale med Halden kommune om parkeringsordning der kommunen nå står for drift og kontroll av alle parkeringsplasser. Utstykkingsprosjektet i regi av KORO (Kunst i Offentlige Rom) er nå fullført.

I Gamlebyen har Fredrikstad kommune utført større vedlikeholdsarbeider blant annet i form av utskifting av vinduer.

Driftsregnskapet for Bygningmessig drift viste et betydelig underskudd for 2008, se også avsnitt 5.1. Dette skyldtes så å si i sin helhet strømkostnadene som økte fra 7,2 mill.kr i 2007 til 11,7 mill.kr i 2008, hovedsakelig som følge av økte strømpriser/nettleie. For å få ned forbruket, ble det på denne bakgrunn iverksatt en rekke energiøkonomiserings tiltak rettet mot så vel holdninger som kjøremønstre. På dette området er det nå et svært godt samarbeid med Statsbygg Øst i Halden som allerede synes å gi resultater.



5. RESSURSBRUK

5.1 Økonomi

Høgskolens negative økonomiske utvikling fra perioden 2005 – 2007 ble i 2008 snudd i positiv retning, og resultatet viser et overskudd på kr 7,4 mill. Av dette gjelder kr 2,8 mill. oppdragsfinansiert aktivitet.

Hovedtall (1000 Kr)

	2006	2007	2008
Driftsinntekter	422.498	421.197	445.278
Lønn	244.525	260.961	265.020
Andre kostnader	183.552	163.918	172.841
Resultat	-5.579	-3.682	7.417
Herav oppdrag	1.054	2.502	2.797

Inntekter

Grunnbevilgningen økte fra 2007 til 2008 med 2,6 % og utgjorde kr 381,6 mill. eller 85,7 % av de totale inntektene. Det er noe mindre enn gjennomsnittet for statlige høyskoler som er 87,2 %.

Andre inntekter (bidrags-, oppdrags- og driftsinntekter) økte med hele 21,6 %, noe som gir en samlet økning i inntektene på 5,7 %. En vesentlig del av dette skyldes økte bidragsinntekter til Nasjonalt senter for fremmedspråk i opplæringen (NSF).

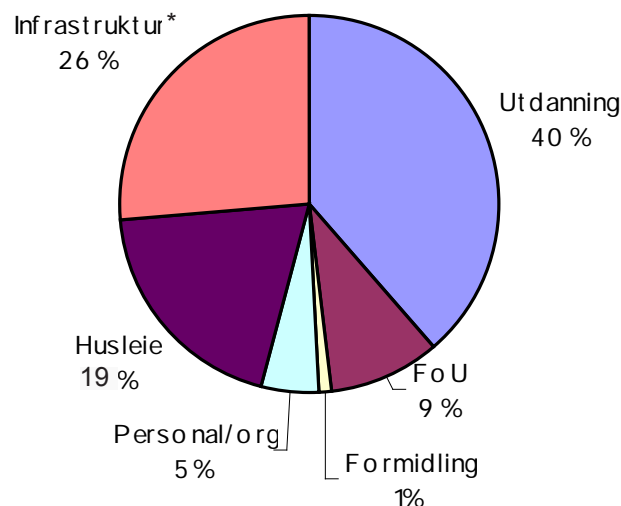
Kostnader

Totalt økte kostnadene med 3 % fra 2007 til 2008.

Den viktigste faktoren for å kontrollere kostnadsutviklingen er netto lønnskostnader, og disse økte med kun 1,6 %, noe som er betydelig lavere enn den generelle lønnsutviklingen. En årsak til dette er en reduksjon i antall årsverk med 8 i forhold til 2007. Totalt utgjorde lønn 60,6 % av de samlede kostnadene i 2008, mens gjennomsnittet for statlige høyskoler var 63,3 %. Andelen lønn er redusert for HiØ fra 61,4 % i 2007, mens den er økt for statlige høyskoler totalt (fra 61,9 %).

Øvrige kostnader økte med ca 7 %, noe som delvis kan skyldes at de innsparingstiltakene som ble iverksatt i 2007 ikke har hatt varig effekt.

Kostnader fordelt på formål



* Infrastruktur omfatter administrasjon, bibliotek, IT-tjenester og bygningsmessige tjenester utenom husleie.

I 2007 utgjorde Utdanning 36,5 % og FoU 8,5 %.

Sammenlikner vi med tildeling via budsjett viser tallene for 2008 at Utdanningskomponenten i budsjettmodellen utgjorde 40,6 % og FoU 9 %. Det er dermed et godt samsvar mellom fordeling og bruk av ressurser.

Resultat

Tabellene nedenfor viser resultatutviklingen totalt for de enkelte driftsenhetene. På grunn av endret definisjon av bevilgnings-, bidrags- og oppdragsfinansiert aktivitet (BFV og OFA) tar vi kun med to regnskapsår.

Resultat bevilgningsfinansiert virksomhet (1000 Kr)

Enhet	2007	2008
Adm.fellestj.	713	680
Bygninger	611	-1.835
Flytteprosjekt		1.760
IT-drift	649	-582
Bibliotek	423	500
Strategimidler	-7.116	-6.109
NSF	-3.444	3.814
IT	-1.515	-66
ØSS	3.401	-1.203
IR	2.306	2.695
LU	-1.607	1.122
HS	-1.529	3.085
ASK	603	757
SUM	-6.505	4.618

Det reelle underskuddet for Bygningsmessig drift er kr 3.772.000. I resultatet ligger inndekning av tidligere underskudd på kr 1.937.000 finansiert av tidligere avsatte midler.

Resultat oppdragsfinansiert aktivitet (1000 Kr)

Enhet	2007	2008
IT	0	216
ØSS	134	504
IR	561	256
LU	1.668	898
HS	139	923
SUM	2.502	2.797

Overskuddet ved Avdeling for lærerutdanning i 2007 er egentlig kr 253.000 høyere, men disse midlene ble benyttet til å dekke underskudd på bevilgningsfinansiert virksomhet.

Tallene er ikke fullt ut sammenliknbare på grunn av tekniske endringer, men innebærer likevel en betydelig forbedring av resultatene både innen BFV og OFA. Hvorvidt dette er permanent vil vi først se utover i 2009.

Avsetninger og kapital

Totalt har høgskolens avsetninger innen BFV økt med kr 8,1 mill. fra 2007 til 2008. Økningen skyldes i stor grad økte bidragsinntekter hvor aktiviteten ennå ikke er utført. Ca kr 35 mill. av avsetningene er vurdert som utsatt aktivitet. Det vil si at kun kr 9 mill. er fritt disponibelt.

Avsetninger bevilgningsfinansiert virksomhet (1000 Kr)

Enhet	2006	2007	2008
Adm.fellestj.	1.859	2.572	3.251
Bygninger	-2.548	-1.937	-3.772
Flytteprosjekt			1.760
IT-drift	2.603	3.252	2.670
Bibliotek	1.592	2.015	2.516
Strategimidler	22.616	15.499	9.390
NSF	3.175	-269	3.545
IT	5.768	4.252	4.187
ØSS	3.498	6.899	5.696
IR	2.113	4.420	7.114
LU	331	-1.025	3.110
HS	678	-780	2.795
ASK	1.035	1.638	2.396
SUM	42.720	36.536	44.658

Virksomhetskapitalen er opptjent via oppdragsfinansiert aktivitet og er fritt disponibel for den enkelte enhet.

Virksomhetskapital (1000 Kr)

Enhet	2006	2007	2008
Adm.fellestj.	50	21	21
IT-drift	7	7	7
Bibliotek	45	45	45
IT	403	403	618
ØSS	947	1.080	1.585
IR	705	1.266	1.522
LU	2.852	4.520	2.405
HS	351	490	923
SUM	5.360	7.833	7.126

Reduksjonen i virksomhetskapitalen skyldes hovedsakelig at Avdeling for lærerutdanning og Avdeling for helse- og sosialfag har benyttet noe av denne til dekning av underskudd på den bevilgningsfinansierte virksomheten.

Nøkkeltall

	2006	2007	2008
Driftsutg. pr 60-p.enhet	138	136	144
Driftsutg. pr publ.poeng	14.653	10.676	11.732
Resultatgrad			
HiØ		-0,9	1,7
SH		1,3	1

Nøkkeltallene tilsvarer to av de gitte styringsparameterne som benyttes av departementet fra 2009.

5.2 Personalressurser

Per 30.9.2008 hadde HiØ i alt 436,2 årsverk. 86,3 årsverk var midlertidige. Både samlet antall årsverk og andel midlertidige er redusert i forhold til 2007. Tabellene nedenfor viser antall årsverk fordelt på henholdsvis stillingsgrupper og driftsenheter.

Antall årsverk 2006 - 2008 stillingsgrupper

Stillingsgruppe	2006	2007	2008
Underv/forskn.	273,6	261,6	264,6
Støttestill.	49,5	50,5	44,7
Drift /vedl.hold	21,8	21,6	20,6
Administrasjon	92,5	108,1	104,3
Annet	3	2	2
SUM	440,4	443,8	436,2

Forskyvningen mellom undervisning/forskning og administrasjon i 2007 skyldes blant annet at studielederstillinger da ble omdefinert til administrative stillinger.

Fra 2009 innfører KD en styringsparameter for forholdet mellom administrative stillinger og undervisnings- og forskningsstillinger. I 2008 var forholdet 0,394 for Høgskolen i Østfold, mens gjennomsnittet for statlige høyskoler lå på 0,425.

Antall årsverk 2006 - 2008 - driftsenheter

Enhet	2006	2007	2008
IT	26,6	29,0	28,1
ØSS	45,0	44,7	47,4
IR	44,4	45,4	44,4
LU	93,4	87,0	90,3
HS	108,2	109,1	102,8
ASK	9,5	8,0	6,7
NSF	3,9	7,4	6,2
Fellestjenestene	109,3	113,2	110,3
SUM	440,4	443,8	436,2

Antall studenter per årsverk har økt fra 14,4 i 2006 til 16,1 i 2008. Gjennomsnittet for statlige høyskoler lå i 2008 på 16,5.

I tillegg til de ordinære stillingsressursene bruker avdelingene betydelige ressurser i form av timelærere, øvingslærere og kjøp av undervisningstjenester. Tabellen nedenfor viser utviklingen 2006 – 2008 fordelt på avdelinger.

Timelærere/kjøp av undervisningsressurser (årsverk)

Enhet	2006	2007	2008
IT	1,5	2,3	0,7
ØSS	4,4	2,6	4,4
IR	3,2	2,6	5,9
LU	9,3	9,0	5,4
HS	8,2	5,1	2,5
ASK	3,9	3,1	3,8
SUM	30,5	24,7	22,7

To avdelinger har økt sin bruk av slike ressurser: Avdeling for økonomi, språk og samfunnsfag og Avdeling for ingeniørfag. For begge disse avdelingene er årsaken problemer med å rekruttere til særskilte fagområder: økonomi og bygg.

Kompetanse

Høgskolen har satset betydelig på kompetanseutvikling av undervisnings- og forskningspersonalet de siste årene gjennom tilførsel av øremerkede strategiske midler. Primært har fokus vært på å øke andelen førstestillinger og sikre at denne andelen er i tråd med akkrediteringsforskriften i alle studieprogram.

Tabellen nedenfor viser utviklingen fra 2006 til 2008.

Utvikling i stillingskategorier - undervisnings- og forskningsstillinger

Kategori	2006	2007	2008
Professor/prof II	7,5	8,2	9,5
Førstestillinger	83,1	78,4	82,3
Høyskolelektor	141,2	136,7	138,3
Amanuensis	6,0	6,0	6,0
Høyskolelærer	26,8	14,9	10,1
Andre	1,0	1,0	1,0
Stipendiater/vit.ass.	7,0	15,3	16,4
SUM	272,6	260,5	263,6

Andelen førstestillinger har økt fra 33,2 % i 2007 til 34,8 % i 2008. Dette er noe under gjennomsnittet for statlige høyskoler som er 35,3 %. Vi ser for øvrig en markant nedgang i antall høyskolelærere.

Alder

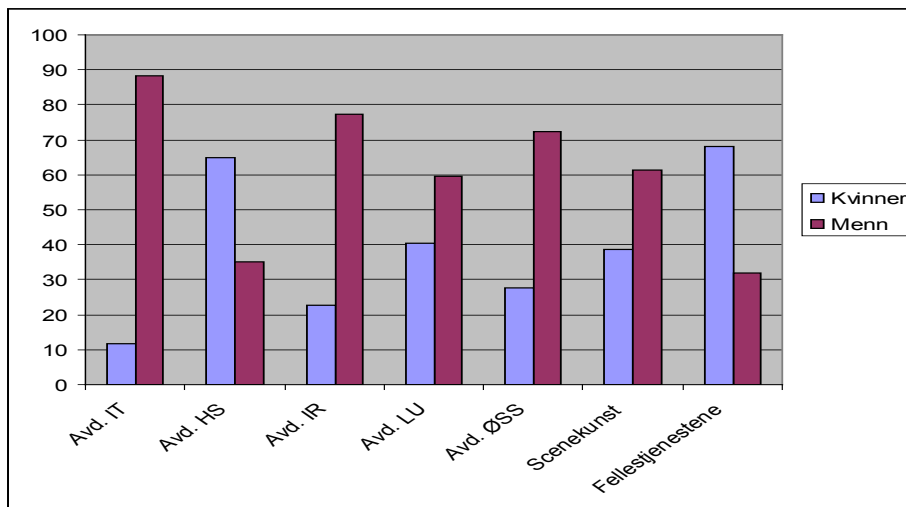
Gjennomsnittsalder uavhengig av stillingskategori er 49,6 år. Denne har vært stabil, men svakt økende. For statlige høyskoler totalt er gjennomsnittsalderen 48,6 år.

Lavest gjennomsnittsalder finner vi blant støttestillingene med 44,7 år, mens personalet innen drift og vedlikehold er eldst med 55,5 år. Gjennomsnittsalderen for undervisnings- og forskningspersonalet er på 50,8 år, men her er det store forskjeller i de ulike stillingskodene. Høyest alder finner vi i de høyeste stillingene med 55,5 år for professor og 55,6 år for førstelektor. Aldersgjennomsnittet her har vært økende de siste fem årene.

Det er relativt små forskjeller mellom de ulike enhetene. Lavest gjennomsnittsalder har Avdeling for informasjonsteknologi med 46,6 år, og høyest alder finner vi i Avdeling for lærerutdanning med 52,7 år.

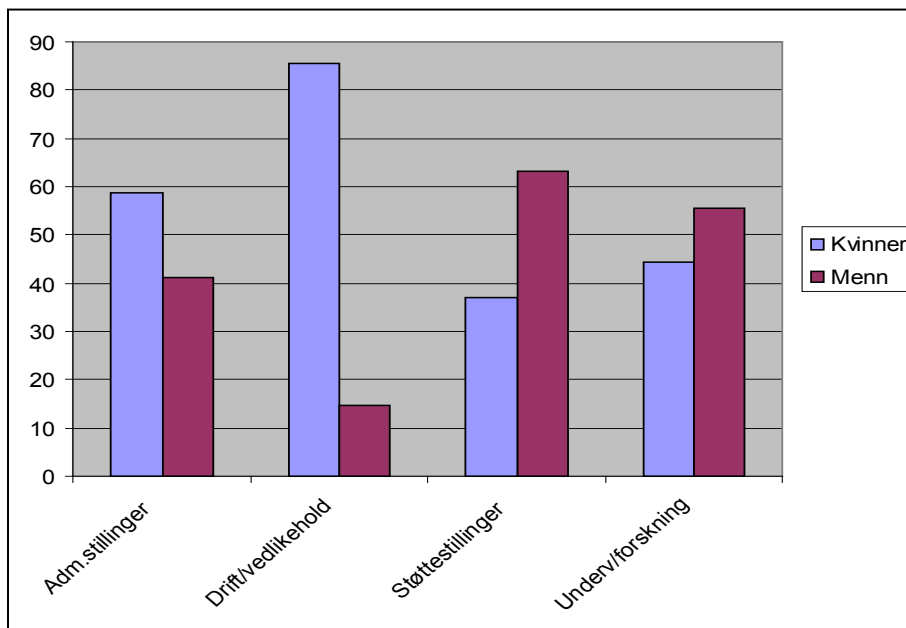
Likestilling

Fordeling kvinner/menn 2008 - enheter



Når det gjelder forholdet mellom kvinner og menn er det store forskjeller både mellom stillingsgrupper og enheter.

Fordeling kvinner/menn 2008 - stillingsgrupper



Også her ligger det en betydelig utfordring når det gjelder førstestillinger. Av professorene utgjør kvinneandelen 23,5 %, mens den er 31 % for andre førstestillinger. For statlige høyskoler er andel kvinner i professorstillinger 21,8 % og i øvrige førstestillinger 39,3 %. Vi ligger altså godt an når det gjelder professorene, men betydelig under gjennomsnittet for øvrig.

HØGSKOLESTYRET 2008



Styremedlemmer

Elin Nesje Vestli, rektor
Hans Andreas Blom, prorektor
Vigdis Abrahamsen Grøndahl, studieleder
Helge Ramsdal, høgskoledosent
Petter Lilleby, overingeniør
Even Granum Øimoen, student
Renee Elisabeth Dalan, student
Boel Henckel, universitetsrådet Karlstad universitet
Mons Hvattum, adjunkt Halden kommune
Toril Mølmen, direktør Innovasjon Norge
Jan Erik Sundby, kirkeverge Sarpsborg kommune

Varamedlemmer

Hans Petter Wille, førsteamanuensis
Catharina Bjørkquist, høgskolelektor
Karin Herft, førstekonsulent
Lene Kristin Wilhelmsen, student
Magnus Hansen, student
Lene Merete Osvik, ass. divisjonsdirektør Sykehuset Østfold
Knut Johansen, adm. dir. Navita Systems AS
Gerd Louise Myhre Molvig, inspektør II Østfold fylkeskommune

Kilder og nyttige lenker:

Tilstandsrapport for høyere utdanningsinstitusjoner 2008. Kunnskapsdepartementet
Rapport og planer 2008-2009. Høgskolen i Østfold
Foreløpig regnskap 2008. Høgskolen i Østfold
Evaluering av det helhetlige studie- og læringsmiljøet ved Høgskolen i Østfold (EVA 1). 2008.
Studentevaluering av undervisning og læringsmiljø ved Høgskolen i Østfold (EVA 2). 2008.
Statistikk for Høgskolen i Østfold
Database for høyere utdanning (DBH)