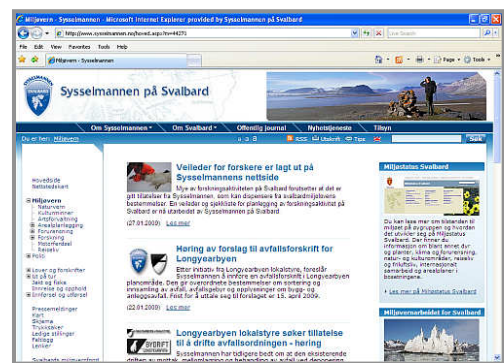




Årsrapport 2008



Innhold

1	utviklingstrekk og hovedprioriteringer	4
2	Håndhevelse av norsk suverenitet.....	6
2.1	Tilstedeværelse, tokt og inspeksjoner	6
2.2	Opprettholdelse av norske samfunn på øygruppa	10
2.3	Andre offentlige oppgaver	11
3	Bevaring av ro og stabilitet (politiet)	12
3.1	Redning og beredskap	12
3.2	Andre politioppgaver	12
4	Miljøvern	15
5	Sysselmannens organisasjon og interne virksomhet	21
5.1	Organisasjon, personell og eiendomsforvaltning	21
5.2	Arkiv	23
5.3	Økonomi	23
6	Regnskap 2008	25

Forsidebilder (fotograf)

Øverst til venstre: fangsthytta Nesungen på Prins Karls forland (Terje Planke og Magnus Wammen)

Øverst til høyre: improvisert redning på Sveabreen (Trond Berg)

I midten til venstre: helikopterløft av utstyr fra MS Nordsysse (Halvard R. Pedersen)

I midten til høyre: aggressiv isbjørn angriper en av hundene ved stasjonen på Hopen (Raimon Akselsen)

Nederst til venstre: stranddrydding ved Biskayerhuken nordvest på Spitsbergen (Halvard R. Pedersen)

Innledning

Årsrapport 2008 fra Sysselmannen på Svalbard er vår årlige rapportering til Justisdepartementet. Rapporten er utarbeidet på grunnlag av de mål og resultatmål som er satt i St.prp. nr. 1 (2007-2008) *Svalbardbudsjettet* og tildelingsbrevet for 2008. Hensikten med årsrapporten er å gi et helhetlig bilde av Sysselmannens virksomhet. Årets rapport har samme hovedstruktur og oppbygging som fjorårets.

Som vedlegg til årsrapporten følger Miljøvernavdelingens årsrapport til Miljøverndepartementet, Sysselmannens årsrapport til statsadvokaten og Sysselmannens direkte rapportering i tildelingsbrevet fra Justisdepartementet.

Kapittel 1 beskriver hvordan Sysselmannen har løst oppgavene innenfor de områdene som er gitt høy prioritet i tildelingsbrevet det siste året. Her skriver vi også om spesielle utviklingstrekk, hovedprioriteringer fra vårt oppdrag og muligheter på øygruppa, slik Sysselmannen ser det.

Kapittel 2-4 er rapportering på de resultatmål som er satt for Sysselmannens virksomhet, blant annet i tildelingsbrevene vi får fra Justisdepartementet og Miljøverndepartementet.

Kapittel 5 og 6 omhandler Sysselmannens interne virksomhet med regnskapet til slutt.

1 UTVIKLINGSTREKK OG HOVEDPRIORITERINGER

Svalbard i fokus, også i regjeringens nordområdepolitikk

Sysselmannen er regjeringens representant på Svalbard. På bakgrunn av regjeringens fokus i Nordområdene med Svalbard, har Sysselmannsbestillingen også i 2008 vært preget av økende fokus og interesse. I tillegg til regjeringens nordområdeprofil, har økt internasjonal interesse for global oppvarming, etablering av Svalbard internasjonale frøhvelv, en verdensomspennende medieeksponering av Svalbard som reisemål, og lansering av Svalbard som potensielt Verdensarvområde, samlet bidratt til økt press på Sysselmannens organisasjon.

Sysselmannen har i 2008 lagt vekt på tilstedeværelse og bidrag i de sammenhenger hvor Svalbard naturlig hører med. Sysselmannens rolle som premissleverandør ved politikktutforming har blitt sterkere synliggjort. Sysselmannen har tett dialog med Polaravdelingen. Sysselmannen har i 2008 deltatt i nesten alle møtene i Polarutvalget, deltatt i møte i nasjonalt Totalforsvarsforum, NorACIA (oppfølging av prosjekt i Arktisk Råd om klimaendring og tilpasninger), Styret for Svalbard internasjonale frøhvelv og samarbeidsfora i tilknytning til internasjonal avtale fra 1973 om bevaring av isbjørn. I tillegg kommer en rekke andre løpende faglige kontakter som underbygger det faktum at Svalbard er en del av kongeriket Norge.

Sysselmannen legger vekt på å synliggjøre Svalbards rolle i regjeringens nordområdepolitikk, for eksempel gjennom våre vertskaps- og informasjonsoppgaver.

Ulykker i Barentsburg og forholdet til Trust Arktikugol

Den russiske bosettingen i Barentsburg har opplevd flere dramatiske forhold i 2008 som har medført særlig tett kontakt mellom Sysselmannen, selskapets ledelse og den russiske generalkonsulen.

Den 30. mars 2008 styrtet det russiske helikopteret på helikopterbasen på Heerodden. Tre mennesker omkom i ulykken. Ulykken ble gransket av den norske havarikommisjonen med deltakelse fra russisk side. I tillegg gjennomførte Sysselmannen med bistand fra Kripos politimessig etterforskning. Påtalemessig ble saken henlagt på grunn av mangel på bevis, da kapteinen i helikopteret døde i ulykken.

Den russiske gruveaktiviteten i Barentsburg stanset den 17. april 2008 på grunn av brann i gruva. To gruvearbeidere omkom i tilknytning til brannen. Gruva ble senere fylt med vann som et slukningstiltak, og gruva er enda ikke tømt. Selskapet har planer om å gjenoppta gruve drift, med dette vil tidligst skje høsten 2009. Saken er påtalemessig avgjort i januar 2009 ved at Trust Artikugol er ilagt et forelegg på foretaksstraff med 500.000 kroner. Selskapet har enda ikke tatt stilling til om forelegget skal vedtas.

Sysselmannen og andre norske myndigheter har agert adekvat ved disse to ulykkene. Flere norske myndighetstilsyn har vært gjennomført i bosettingene, også i Barentsburg. Sysselmannen har løpende og generelt godt samarbeid med Trust Arktikugol, herunder jevnlig møter med generaldirektøren under hans besøk på Svalbard. Selskapet har deltatt positivt ved flere samarbeidsprosjekter. I forbindelse med renoveringsarbeid i Barentsburg og Pyramiden er selskapet gjort kjent med formelle forhold knyttet til godkjenninger etc., etter svalbardmiljøloven. På tilsvarende måte er selskapet gjort tydelig kjent med gjeldende bestemmelser for helikopteraktivitet, herunder landingstillatelser ute i felt. Det er Sysselmannens oppfatning at det russiske gruveselskapet i stigende grad legger vekt på å etterleve norske bestemmelser, både i forhold til helikopterlandingstillatelser og andre formelle forhold. Selskapet har formelt bestridt begrensninger gitt av Luftfartstilsynet i den årlige flygetillatelsen som gjelder helikopterflyging.

Samarbeid med Kystvakten

Sysselmannen har lagt stor vekt på å videreutvikle samarbeidet med Kystvakten og har jevnlig kontakt med skipssjefene på Kystvaktens fartøyer som patruljerer områdene rundt Svalbard. Kystvakten er en viktig ressurs for å bistå Sysselmannen, ikke bare innenfor rednings- og oljevernberedskap, men også for å få til en mest mulig optimal og helhetlig overvåking og forvaltning av Svalbard, spesielt innenfor områdene miljø, fauna og ressursforvaltning. Kystvakten har også i 2008 deltatt i helt avgjørende operasjoner med hensyn til sjøredning. Med bakgrunn i økende sjøturisme, også med små fartøyer, har samarbeidet med Kystvaktens fartøyer synliggjort sin store betydning i farvannet rundt Svalbard. Sysselmannen mener Kystvaktens regelmessige tilstedeværelse i farvannene ved Svalbard er en forutsetning for krise- og redningsberedskapen.

Ny stortingsmelding om Svalbard

Sysselmannen har i 2008 blitt involvert i deler av Justisdepartementets arbeid med ny stortingsmelding om Svalbard. Tilrettelegging, deltakelse ved besøk på Svalbard, utarbeidelse av notater og dokumentasjonsmateriale og andre former for bidrag har vært ressurskrevende, men også stimulerende for organisasjonen. Som regjeringens stedlige representant på Svalbard har Sysselmannen direkte og indirekte spilt en viktig rolle som premissleverandør i departementets arbeid med stortingsmeldingen.

Revisjon av miljøregelverket for Svalbard

Samtidig med utarbeidelsen av ny stortingsmelding, er hele miljøregelverket for Svalbard under revisjon. I tillegg til selve lovteksten har Sysselmannen også gitt innspill til endringer i tilhørende forskrifter om motorferdsel, turisme, høsting (jakt og fiske) og forurensning. I tillegg har vi forberedt innføring av en ny lokal avfallsforskrift for Longyearbyen.

Ressurssituasjon for Sysselmannen

Sterkere involvering og økt arbeidsmengde førte til at Sysselmannen juni 2008 engasjerte et eksternt konsulentfirma med sikte på en organisasjonsmessig gjennomgang, hvor særlig forholdet mellom oppgaver og ressurser ble belyst. Flere interne prosesser ble iverksatt og en sluttrapport er oversendt Justisdepartementet. Visse interne justeringer med hensyn til arbeidsrutiner og prioriteringer er foretatt. Hovedkonklusjonen er at hovedtrekkene i organisasjonen synes å underbygge Sysselmannens mange og til dels komplekse arbeidsoppgaver. Samtidig er det understreket at det er et gap mellom kontorets samlede oppgaver og de tilgjengelige ressurser. Mange forklaringsmodeller ligger til grunn for dette. Et vesentlig forhold knytter seg til det faktum at Sysselmannen er preget av vakt- og beredskap. Sentralt vedtatte tjenestetidsbestemmelser for politiet gjelder også for Sysselmannen. Det er også et særtrekk ved bestillingen at mange arbeidsoperasjoner bare kan utføres i sommerhalvåret. I denne tidsperioden må Sysselmannen også møte store utfordringer knyttet til offisielle besøk. Et stigende antall besøk krever visse sikkerhetsopplegg. I sommersesongen hvor is- og seilingsforhold gjør det mulig, skal også toktvirksomheten ivaretas. I samme tidsperiode har også ansatte krav på ferieavvikling.

Ressurssituasjonen er godt dokumentert, og Sysselmannen forutsetter en tilførsel av ressurser dersom vi også i fremtiden skal ivareta dagens oppgaver.

Longyearbyen 30.1.2009

Per Sefland
sysselmann

2 HÅNDHEVELSE AV NORSK SUVERENITET

Svalbardtraktaten av 9. februar 1920 anerkjente norsk suverenitet over Svalbard og trådte i kraft 14. august 1925. Traktaten er ratifisert av 40 land. Svalbard ble en del av kongeriket gjennom svalbardloven av 17. juli 1925. I tråd med traktatens ordlyd har Norge suverenitet og full rådighet over Svalbard, med mindre annet følger av traktatens bestemmelser. Suvereniteten innebærer at Norge har en eksklusiv rett til å vedta lover og regler for Svalbard og håndheve disse. Norge har enerett til å utøve myndighet overfor alle borgere og selskaper, norske så vel som utenlandske. Myndigheten gjelder for hele territoriet, det vil si Svalbards land-, sjø- og luftterritorium.

2.1 Tilstedeværelse, tokt og inspeksjoner

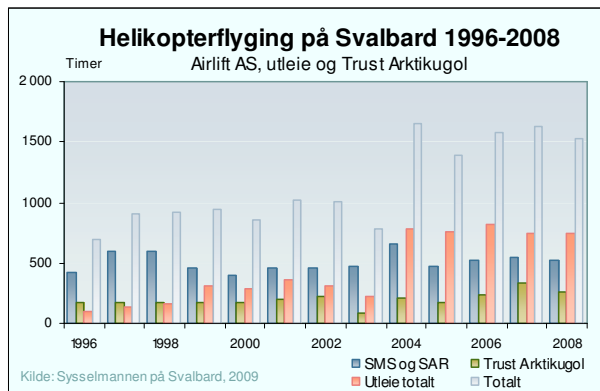
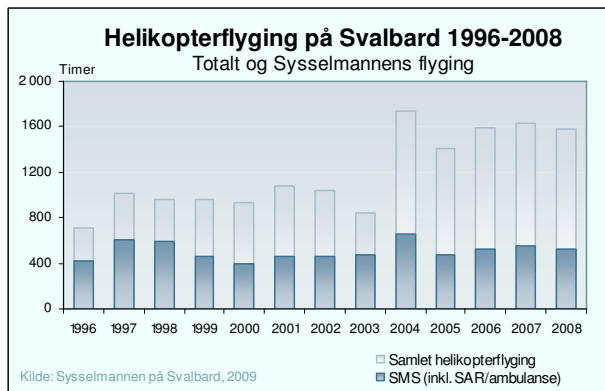
Sysselmannen har i 2008 hatt tokt og inspeksjonstjeneste som planlagt. Toktene går ofte til de delene av øygruppen som ikke så ofte blir besøkt i den vanlige aktiviteten. På tokt gjør vi oppgaver etter fagavdelingenes prioriteringer: oppgradering av fueldepot for redningstjenesten, inspeksjon og reparasjon av tjenestehytter, områdeinspeksjoner, kulturminneregistreringer, telling og registrering av dyr og planter, prøvefiske, søppelregistrering og søppelplukking, ferdselsregistrering og kontroll mv.

2.1.1 Transporttjenesten

Samarbeidet med Airlift AS

Det har også i 2008 vært et godt samarbeid mellom Sysselmannen og Airlift. Kontrakten mellom partene er nå 5 år gammel. Tjenestene som blir levert av Airlift, holder meget høy kvalitet. Både responstid og operasjonell tilgjengelighet er meget tilfredsstillende og vesentlig bedre enn minimumskravene i kontrakten.

Det har i 2008 vært fokus på kvalitet på pålagte treningstimer og på å skjerme Super Pumaen fra kommersielle oppdrag, for å ha en så god redningsberedskap som mulig. Det har vært gjennomført flere uvarslede øvelser med evaluering i løpet av året.



Tabell 1. Helikopterflyging på Svalbard 2005-2008

Flyging	2005	2006	2007	2008
Ambulanse/SAR + trening	237	252	255	249
Sysselmannens egen flyging	233	273	292	273
Utleie (alle helikoptre)	754	818	740	749
Airlift internt	5	8	11	44
Trust Arktikugol (stipulert inntil 2007)	173	235	336	260
Totalt	1 402	1 586	1 634	1 575

Samarbeidet med MS Nordsyssel

2008 var det sjette og siste året av kontrakten med Nordsyssel. Sysselmannen har benyttet seg av sin rett til å innløse opsjon på 2 + 2 år i tillegg til dette, og ny opsjonskontrakt ble signert på slutten av 2008.

2008 ble nok et år med svært høy aktivitet, selv om mye sjøis rundt Svalbard gjorde at sesongen for seiling særlig i nordøst var veldig kort. Båten hadde til sammen 141 seilingsdøgn, ett døgn mer enn i 2007. Av dette ble båten brukt til 14 tokt av flere dagers varighet og etter toktplanen. Båten er også brukt til representasjon i 12 dager. Nordsyssel var en viktig redingsressurs for skipet Antarctic Dream under grunnstøtingen i Hinlopen. Båten og mannskapet fungerer meget godt.

Tabell 2. Leieperiode og seilingsdøgn for MS Nordsyssel i perioden 2005-2008

År	Leieperiode «Nordsyssel»	Seilingsdøgn i perioden
2005	9.5. - 8.12.	140
2006	1.5. - 7.12.	125
2007	23.4. - 7.12.	140
2008	21.4. - 4.12.	141

2.1.2 Statlige tilsyn

Sysselmannen har tilsyn på flere områder med hjemmel i norsk lovgivning og med bistand fra andre etater:

Tilsyn med jordstasjoner for satellitt

Artikkel 9 i Svalbardtraktaten setter et forbud mot å nytte Svalbard i krigsøyemed, mot å opprette eller tillate opprettet noen flåtebase eller anlegge noen befestning. Forbudet er imidlertid ikke til hinder for at Kystvakten og norske orlogsfartøy utøver oppsyn eller besøker øygruppen. Sysselmannen fører tilsyn med at alle jordstasjoner for satellitt på Svalbard overholder de særlige bestemmelsene for Svalbard i forskrift om etablering, drift og bruk av jordstasjon for satellitt. Disse bestemmelsene skal sikre at bruk av jordstasjonene skjer innenfor rammen av Svalbardtraktaten.

Sysselmannen har bistand fra Post- og teletilsynet (PT) og Forsvarets forskningsinstitutt (FFI) ved tilsynsbesøkene. Det har vært gjennomført tilsyn med satellittstasjonene til Svalsat ved Longyearbyen og Kings Bay AS i Ny-Ålesund to ganger i løpet av 2008 og én gang med Telenors stasjon på Platåberget ved Longyearbyen. Det har også vært tilsyn med stasjonene i Hornsund og Barentsburg, men disse har kun skjedd ved vurdering av bilder tatt av stasjonene.

Tilsynene med stasjonene i Hornsund og Barentsburg er avsluttet. Det ble ikke funnet uregelmessigheter ved disse. Det første tilsynet med Kings Bay ble også avsluttet uten negative funn. Første tilsyn med Svalsat er ennå ikke avsluttet på grunn av funn som ble gjort. Rapporten med vurderingene fra PT og FFI etter det siste tilsynet med Svalsat, Kings Bay og Telenor foreligger ennå ikke. Dette tilsynet er derfor ikke avsluttet ennå.

Helserådet på Svalbard

Det har vært helserådtilsyn på den polske forskningsstasjonen i Hornsund, på Isfjord radio og hos Trust Arktikugol i Barentsburg. Alle tilsynene er gjennomført med godt samarbeid og god oppfølging fra de som er blitt kontrollert. Tilsynene i Hornsund og i Barentsburg ble gjennomført uten merknader. Også tilsynet ved Isfjord radio ble avsluttet uten merknader etter at virksomheten ga tilleggsinformasjon i etterkant av tilsynet. Samarbeidet mellom Sysselmannen, Mattilsynet i Tromsø og Longyearbyen sykehus ved lege og sykesøster har fungert utmerket.

Barnevern

Det er Fylkesmannen i Troms som er tilsynsmyndighet for barnevernet på Svalbard. Sysselmannen har ansvar for barnevernssakene utenfor Longyearbyen, men har heller ikke i år behandlet noen barnevernssaker. Sysselmannen har imidlertid som politimyndighet gitt opplysninger til barnevernet ved Longyearbyen lokalstyre i en konkret sak.

Forurensning

Miljøvern avdelingen har i 2008 fulgt opp PCB-aksjonen fra 2006 og 2007 med utvidet satsing på kartlegging og utfasing av PCB fra alle bosetningene. Etter årets runde er det bare i Barentsburg det gjenstår å skifte ut PCB-holdige lysarmaturer. Arbeidet fortsetter i 2009 med hovedsatsing på opprydding i Barentsburg og Pyramiden gjennom prosjektet "Svalbard fritt for lokale PCB-kilder". Statens forurensningstilsyn (SFT) har med bistand fra Sysselmannen i tillegg hatt forurensningstilsyn på Svalbard lufthavn Longyear og befaringer på alle større tankanlegg på øygruppa. Dette er et ledd i kontrollen av at påleggene om sikring og beredskap rundt drivstofflagre over 10 m³ blir etterlevd.

Mattilsyn

Alle bosetningene med hund er besøkt for vaksinasjon av hunder.

Brannsyn

Det er ikke gjennomført brannsyn i 2008 på grunn av manglende arbeidskapasitet/ressurser.

2.1.3 Regjeringens representant på Svalbard - besøk og representasjon

Sysselmannen har mange oppgaver i forbindelse med besøk til øygruppa. Disse besøkene krever i ulik grad bistand fra Sysselmannskontoret. Vi har inndelt besøkene i to grupper fordelt på besøk med helt/delvis programansvar og besøk som bare innebærer en orientering fra Sysselmannen.

Det har de siste årene vært en økning i antall besøk med programansvar. Noen av besøkene har også vært svært ressurskrevende mht. sikringsbehov og materiell fra politiavdelingen. Disse besøkene krever mye ressurser både til planlegging og gjennomføring.



I forbindelse med besøkene ble det avholdt 18 representasjonsmiddager i Sysselmannsgården. De viktigste besøkene med delvis eller helt programansvar i 2008 var:

- Åpning av Svalbard globale frøhvelv 26. februar med besøk av statsminister Jens Stoltenberg, landbruksminister Terje Riis-Johansen og Europakommisjonens president Jose Manuel Barroso
- Workshop i skattegruppa 24.-26. mars m/justisminister Knut Storberget og deltakere fra flere departementer
- Transport og kommunikasjonskomiteen 14.-17. april
- Miljøvernminister Erik Solheim 30. april - 2. mai
- Helse- og omsorgskomiteen 13.-16. mai
- 120 ambassadører til Svalbard 2.-3. juni
- Privat besøk av kronprinsfamilien 15. juni - 5. juli
- De tre nordiske tronarvingene til Longyearbyen og Svalbard 21.-27. juni
- Arctic Expedition med blant annet Jimmy Carter, Ted Turner og George Soros 11.-18. juli
- Forsvarsminister Strøm-Erichsen og justisminister Storberget 18. august
- Nordiske Høyesterettspresidenter 8.-11. september
- Utdannings og forskningskomiteen 10.-12. september
- Kommunal- og forvaltningskomiteen 16.-19. september

2.1.4 Kontakt med de utenlandske bosetningene

Barentsburg og Hornsund regnes til de utenlandske bosetningene på Svalbard. I Barentsburg var det ved utgangen av 2008 ca. 450 innbyggere. I Hornsund er det ni polakker i bosetningen på stasjonen. Se kart over bosetningene og innbyggertall samlet for Svalbard og for de norske bosetningene i kapittel 2.2.

Tolketjenesten og kontakten med Barentsburg

Tendensen til bedring av situasjonen i Barentsburg fra 2007 har fortsatt i 2008. Flere vedlikeholdsprosjekter ble gjennomført i gruvebyen i løpet av året. I første halvdel av 2008 ble imidlertid samfunnet i Barentsburg rammet av tre alvorlige ulykker som krevde til sammen 6 menneskeliv. Det var en helikopterulykke, en gruvebrann og en ulykke i forbindelse med slukking av gruvebrannen. Disse ulykkene preger samfunnet i Barentsburg fortsatt. Brannen førte til at gruva måtte settes under vann, og den har derfor vært stengt for produksjon resten av året. Gruvedriften forventes først gjenopptatt i andre halvdel av 2009.

Sysselmannens kontaktmøter og kontordager i Barentsburg

Kontaktmøtene mellom Sysselmannen og ledelsen i Barentsburg blir normalt avholdt seks ganger i året, tre på hvert sted. Møtene har i 2008 vært gode og vennskapelige, til tross for uenigheter på visse områder. På miljøvernfronten ble det satt i gang positive samarbeid i Barentsburg i 2008. Spesielt kan vi nevne framdriften i PCB-prosjektet og arbeidet med håndtering av farlig avfall. Sysselmannen har også kontordag i Barentsburg hver måned, som et tilbud til lokalbefolkningen om direkte kontakt med norske myndigheter. Antallet klager på forholdene i Barentsburg har vært lavt.

Delegasjonsbesøk i Barentsburg

Større oppmerksomheten mot Svalbard generelt gir også mer oppmerksomhet mot Barentsburg. Både Regjeringsadvokaten, Stortingets regional- og forvaltningskomité og nordiske høyesterettspresidenter besøkte Barentsburg i 2008.

Sysselmannen har ytt aktiv bistand ved tolketjenester og transport i forbindelse med kultur- og idrettsutvekslingen og annet samarbeid mellom det norske samfunnet og Barentsburg. Dette bidrar til bedre forståelse og flere kontakter.

Kontakt med den polske forskningsstasjonen i Hornsund

Sysselmannen og Helserådet på Svalbard gjennomførte helserådtilsyn ved den polske forskningsstasjonen i Hornsund den 9. april. Sysselmannen har behandlet flere forskningssøknader fra stasjonen. I tillegg besøkte Sysselmannen besetningen i forbindelse med den tradisjonelle juleturen i desember.

2.1.5 Informasjonsvirksomhet

Alle som jobber hos Sysselmannen driver informasjonsvirksomhet på ulikt vis, og avdelingene har ansvar for informasjon på sine fagområder. Virksomheten har daglig mediehenvendelser fra inn- og utland, og forholdet til media er godt.

Informasjonsarbeidet hos Sysselmannen har vært høyt prioritert i 2008 og vil være det også neste år. De viktigste tiltakene i år har vært ny informasjonsbrosjyre om Sysselmannen på tre språk og lansering av nye nettsider (www.sysselmannen.no) etter at vi ble med i nettverket for fylkesmennene (Trippelnettet).

Andre satsinger har vært:

- revidert informasjonsstrategi for Sysselmannen
- innføring av Intranett på Sysselmannskontoret
- oppstart av arbeidet med en informasjonspakke for utlandske statsborgere bosatt i Longyearbyen, ferdigstilles første kvartal 2009
- oppstart av arbeidet med en kriseinformasjonsplan for Sysselmannen, ferdigstilles i 2009
- jevn produksjon av nyheter til nettsidene og oppdatering av innholdet



2.2 Opprettholdelse av norske samfunn på øygruppa

På Svalbard er det 4 faste bosetninger, 4 midlertidige bosetninger og fem fangststasjoner i bruk, se kartet til høyre. Folketallet totalt på Svalbard ved utgangen av 2008 var i overkant av 2.510 personer. Av disse var 2077 personer registrert i befolkningsregisteret for Svalbard, og omfatter innbyggere i de norske bosetningene. Det er mer informasjon om kontakten med de utenlandske bosetningene Barentsburg og Hornsund i avsnitt 2.1.4.

Tabell 3. Befolkningen i bosetninger på Svalbard.

Sted	Befolkning
Longyearbyen	2025
Barentsburg	ca. 430
Ny-Ålesund (Kings Bay AS)	36
Hornsund (Polish Polar Station)	9
Sveagruva (pendler til LYB/fastlandet)	(ca. 220)
Pyramiden (vedlikehold og guider)	(3)
Hopen radio	4
Bjørnøya Radio	9
Mushamna	1
Austfjordnes	1
Kapp Wijk	1
Farmhamna	4
Akseløya	1



Bosetninger (røde), midlertidige bosetninger (orange) og fangststasjoner (grå) på Svalbard. Kartgrunnlag: Norsk Polarinstitutt og Sysselmannen

Sysselmannens fylkesmannsoppgaver

I 2007 ble Longyearbyen skole overført til Longyearbyen lokalstyre. Det ble allerede i 2007 reist spørsmål om hvem som skal være tilsynsmyndighet overfor Longyearbyen lokalstyre som skole- og barnehageeier. Justisdepartementet har brev av 18. desember 2007, etter samråd med Sysselmannen, foreslått for Kommunal- og regionaldepartementet at tilsynsansvaret legges til Fylkesmannen i Troms etter nærmere konferanse med Sysselmannen om svalbardfaglige spørsmål. For øvrig antar Sysselmannen, under henvisning til kommuneloven kap. 10A, at samordningen av statlige tilsyn, som på fastlandet er lagt til Fylkesmannen, skal tilligge Sysselmannen på Svalbard.

Samarbeidet med Longyearbyen lokalstyre

Sysselmannen har også i 2008 hatt samarbeidsmøte med arbeidsutvalget i Longyearbyen lokalstyre der formålet var gjensidig informasjonsutveksling og orienteringer om aktuelle saksområder. I forlengelse av møtet var hele lokalstyret invitert ut med Nordsyssel. Sysselmannen har videre et tett og godt samarbeid med Longyearbyen lokalstyre med hensyn til barn og unge. Dette skjer i regi av "forebyggende forum". Sysselmannen har videre gjennomført temakvelder, som "skutermekk for ungdom". Sysselmannen holder også regelmessige foredrag på Longyearbyen skole.

På områdene miljøvern, beredskap, forebyggende barne- og ungdomsarbeid mfl. er det løpende kontakt og samarbeid fra sak til sak på saksbehandlernivå.

Kontakten med de norske bosetningene

Både politi- og miljøvernavdelingen har i 2008 hatt en utstrakt kontakt med de norske bosetningene på øygruppa. Alle fangststasjonene og bosetningene får regelmessig besøk, og vi har jevnlig kontakt med dem i forbindelse med tildeling av fangstkvoter, bistand med transport og ved juleturene dit. Fangstfolkene rapporterer også observert dyreliv, menneskelig ferdsel og annet av interesse.

Sysselmannen og Store Norske har et formalisert samarbeid om sikkerhet og beredskap i forhold til samfunnet i Sveagruva generelt og i gruva Svea Nord spesielt. Sysselmannen har besøkt bosetningen jevnlig i 2008 ved tilsyns-, miljø- og politioppdrag, blant annet i forbindelse med arbeidsulykker,

befaring av tankanlegget og jaging av isbjørn. Vi har ellers hatt god kontakt i viktige miljøsaker som utredningen av ny gruve i Lunckefjell og helårlig turistdrift ved Isfjord radio.

Samarbeidet med Kings Bay AS er godt, og i 2008 har vi sammen laget forvaltningsplan for den fredete bebyggelsen og hatt mye kontakt ved revisjon av arealplanen. Vi har også holdt et eget redningskurs for de ansatte i Kings Bay. Et av de tre feltinspektørlagene var stasjonert i Ny-Ålesund. Sysselmannen har ellers hatt både befaringer, inspeksjoner og tilsyn her. Miljøvernavdelingen har også mye kontakt med forskerne og Kings Bay i forbindelse med forskning, tilsyn og møter i Svalbard Science Forum.

Kontakten med de meteorologiske stasjonene på Hopen og Bjørnøya er god, og vi har lett etter PCB og bistått ved tilsyn der. Det er også godt samarbeid om redning og beredskap med stasjonene. På Bjørnøya har vi i år kartlagt miljøsårbare strender i tilfelle oljeutslipp. På Hopen har vi blant annet gitt råd om isbjørnsikring, og vi har flyttet og avlivet isbjørn her.

2.3 Andre offentlige oppgaver

Sysselmannen har ca. 5000 skrankehenvendelser pr. år. De fleste henvendelsene gjelder spørsmål om registrering av biler/trafikk og refusjon av moms til fastboende som har handlet varer på fastlandet.

Vigslar og skilsmisser

Interessen for å gifte seg på Svalbard øker fra år til år. Sysselmannen gjennomførte i 2008 48 vielser av norske og utenlandske par, mot 41 i 2007. Flere av vigslene er av tilreisende par. I 2008 ble det også gitt bevilling til separasjon i 2 saker og innvilget skilsmisse i én sak.

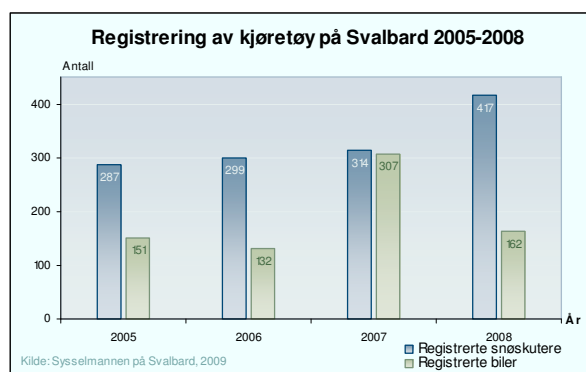
Notarius publicus

Notarialbekreftelser representerer en særlig betryggende bekreftelse på for eksempel at rette person har undertegnet et dokument, eller at en kopi er korrekt. I 2008 utførte Sysselmannen til sammen 11 notarialbekreftelser av ulike slag.

Servicekontor for Statens vegvesen

Trafikkstasjonen på Svalbard er underlagt Tromsø Trafikkstasjon administrativt og faglig, men har selvstendig ansvar for alle nyregistreringer og omregistrering av kjøretøy som kommer fra fastlandet og utlandet. Det er en økning i antall både når det gjelder beltekjøretøy og 4-hjuls kjøretøy. I 2008 ble det registrert 417 snøskutere og 162 biler (nye og bruktimport) ved stasjonen. Videre er det en økning i antall eierskiftemeldinger og førerkort som behandles. Dette er i tråd med en økende befolkningensmengde.

Trafikkstasjonen betjenes hovedsakelig av en fra administrasjonsavdelingen samt en polititjenestemann. Det er en vesentlig arbeidsbelastning ved stasjonen, noe som gjør at samarbeidsavtalen mellom Sysselmannen og Statens vegvesen bør reforhandles i løpet av 2009. Det er også en stor utfordring å holde personellet oppdatert på et svært komplisert regelverk.



Forvaltning av alkoholordningen på Svalbard

Sysselmannen på Svalbard har ansvar for tildeling av skjenkebevillinger utenfor Longyearbyen planområde. I tillegg har vi ansvar for ambulerende skjenkebevillinger, import av alkohol, representasjonskvote og andre kjøpetillatelser. Ansvar for varige skjenkebevillinger innenfor Longyearbyen planområde er delegert til Longyearbyen lokalstyre.

Sysselmannen har også ansvar for utstedelse av alkoholkort til alle i de norske bosetningene som etter alkoholordningen på Svalbard har rett til alkoholkvote.

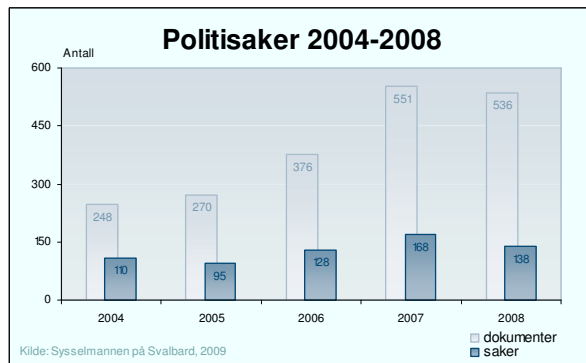
Tabell 4. Arbeidet med alkoholordningen på Svalbard 2006-2008

Alkoholordninger	2006	2007	2008
Alkoholkort	2.447	2.556	2.589
Alkoholsøknader	93	131	132

3 BEVARING AV RO OG STABILITET (POLITIET)

Svalbard utgjør et eget politidistrikt med sysselmannen som politimester og har samme ansvarsområder som ethvert annet politidistrikt på fastlandet. Det løpende politiarbeidet ivaretas av politiavdelingen. Avdelingen har 6 åremålsansatte med politifaglig bakgrunn og en mekaniker. Vaktberedskapen er ivaretatt gjennom reservetjeneste på kveld, natt og i helger, slik at vakthavende alltid er tilgjengelig.

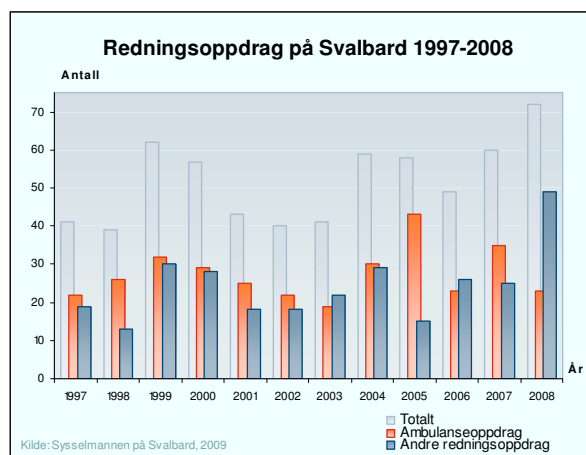
Kriminaliteten på Svalbard er dominert av små vinningssaker, trafikk- og undersøkelsessaker. De største utfordringene for etterforskningen i 2008 har vært knyttet til helikopterstyrt og gruvebrannen i Barentsburg. I tillegg til operative politioppgaver og redningstjeneste, har vi også ansvaret for en del forvaltningsoppgaver med våpen, trafikkstasjon, sivil rettspleie og utlendingsaker. Politiafdelingen forvalter Sysselmannens utstyr og har ansvar for all sikkerhet og sikkerhetsopplæring ved bestillingen.



3.1 Redning og beredskap

3.1.1 Lokal redningstjeneste og beredskap

2008 har vært et travelt år i forhold til redningstjenesten. I løpet av året har Lokal redningsentral (LRS) Svalbard vært involvert i 72 redningsaksjoner, mot 60 i 2007. I dette antallet er også ambulanseoppdrag med helikopter. Økningen skyldes både en økning i antall ambulanseoppdrag med helikopter og en økning i generelle redningsoppdrag. LRS Svalbard har deltatt i eller koordinert til sammen 10 redningsøvelser i løpet av året. Disse omfatter øvelser i snøskred, breredning, heiseøvelser med helikopter og brannøvelser.



Longyearbyen Røde Kors Hjelpekorps er den viktigste frivillige enkeltaktør med høyt aktivitets- og kompetansenivå. Hjelpekorpsset hadde i 2007 tre aktive redningsgrupper: bregruppe, skredgruppe og bilgruppe. I tillegg har de en markør- og friluftsgruppe. Politiet deltar aktivt i bre- og skredgruppene.

Sivil beredskap

Sysselmannens overordnede ansvar for all samfunnsmessig beredskap på Svalbard ble tydeliggjort gjennom den nye "Instruks for samfunnsikkerhet og beredskapsarbeid til fylkesmenn og Sysselmannen på Svalbard" av 18.4.2008. I kjølvannet av denne instruksen er arbeidet med et nytt beredskapsplanverk for Svalbard startet med et oppstartsmøte om prinsipper og strategi. Beredskapsplanen skal bygge på en ny risiko- og sårbarhetsanalyse for Svalbard. Denne skal være ferdig i løpet av 2009.

Oljevernberedskap

Sysselmannen og Kystverket avholdt den årlige oljevernøvelsen for depotstyrken i 2008 i Adventfjorden. Det russiske gruveselskapet Trust Arktikugol deltok med observatører. SFT har stilt krav om sikring og beredskap ved alle tankanlegg på over 10 m³. Arbeidet er ikke ferdigstilt.

3.2 Andre politioppgaver

3.2.1 Etterforskning og påtalearbeid

2008 var et tilnærmet normalår hva angår straffesaker. Det er registrert til sammen 125 straffesaker, fordelt som vist i tabellen på neste side. Helikopterulykken og gruvebrannen i Barentsburg er de store hendelsene som har krevd stor og langvarig innsats. Gruvebrannen medførte også en ny dødsulykke under slukningsarbeidet i tiden etterpå. Dette ble også en arbeidskrevende sak.

Oppklaring av forbrytelser er 36,4 prosent, mot 36,7 prosent i 2007. Gjennomsnittlig saksbehandlingstid er 98 dager. For forseelser blir 84 prosent av sakene oppklart. Saksbehandlingstid for forseelsene er i snitt 42 dager. Restanser er under god kontroll. Forelegg som ikke er vedtatt, er enten under oppfølging eller sendt Tingretten for beramning.

Tabell 5. Oversikt over typer straffesaker og straffereaksjoner på Svalbard 2003-2008

		2003	2004	2005	2006	2007	2008
Straffesaker	Økonomi	5	5	2	3	6	1
	Vinning	46	63	38	26	29	39
	Vold	2	9	3	7	3	6
	Sedelighet	0	0	0	0	2	1
	Seksuallovbrudd	0	1	4	2	0	1
	Narkotika	2	1	1	2	1	2
	Skadeverk	2	9	6	10	1	3
	Miljøvern	5	6	6	10	5	9
	Arbeidsmiljø	2	4	8	4	0	10
	Trafikk	14	12	15	13	18	18
	Annen	12	22	17	27	21	23
	Undersøkelsessaker	10	13	8	10	13	12
	Totalt	100	145	108	114	99	125
	Straffereaksjoner	Forelegg	11	23	24	24	23
Dommer		8	14	6	10	11	10
Konfliktråd						1	3

3.2.2 Ordens- og trafikkteneste

Politiet har gjennomført noe patruljevirkosomhet og en del trafikkkontroller i og rundt Longyearbyen i løpet av året. I samarbeid med Longyearbyen lokalstyre har Sysselmannens politiavdeling laget ny skiltplan for Longyearbyen. Ny skiltplan er også laget for Barentsburg i 2008.

Det er gjennomført trafikkkontroller i snøskuttersesongen gjennom hele året som har avdekket blant annet at de organiserte turene i regi av turoperatørene i byen bør kontrolleres nøyere. Ved promillekontroll forut for at turene ble igangsatt viste det seg at flere av deltakerne hadde promille ved oppmøte. Samarbeidet med turoperatørene har ved disse aksjonene vært svært godt.

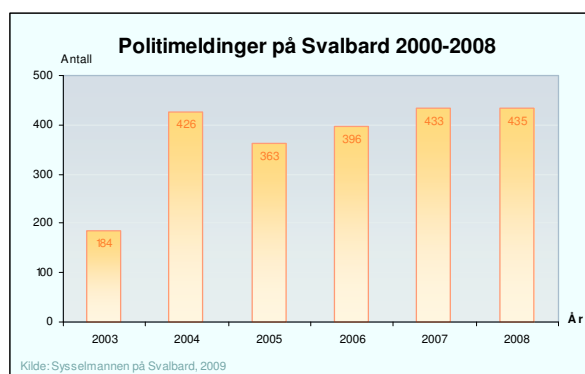
Vi har hatt noen sporadiske kontroller på Svalbard lufthavn som ble åpnet i 2007, spesielt av parkering og trafikkmonsteret, som det har tatt litt tid å innarbeide.

3.2.3 Politiberedskap

Generell politiberedskap

Politivdelingen har normalt ikke aktiv tjeneste i Longyearbyen i helgene, bortsett fra i tilknytning til festivaler, større høytider, julebordsesong og ved større spesielle besøk. Det ble logget 435 meldinger eller hendelser i politiets vaktjournal, mot 433 i 2007 og 396 i 2006. De aller fleste av disse medførte utrykning eller aktiv handling av politiet. I løpet av 2008 har det vært totalt 9 personer innsatt i drukkenskapsarrest.

Det er relativ lav terskel for publikum i Longyearbyen for å henvende seg til politiet. Dette er trolig et uttrykk både for at tilliten til politiet oppfattes som meget god, og at politiet yter god service overfor befolkningen. For politiet er det positivt, da en derved oppnår god kontakt med publikum og får et godt bilde av hva som skjer.



Feltinspektørtjenesten

Dette er en viktig del av Sysselmannens politi- og inspeksjonstjeneste. Inspektørene skal blant annet kontrollere båter og individuelle reisende, i tillegg til å drive informasjon og veiledning. Kontrollene har i første rekke en forebyggende virkning. Dette er et godt virkemiddel for å opprettholde og øke respekten for miljøbestemmelsene, og å kontrollere at ferdelsesrestriksjoner og meldeplikt overholdes.

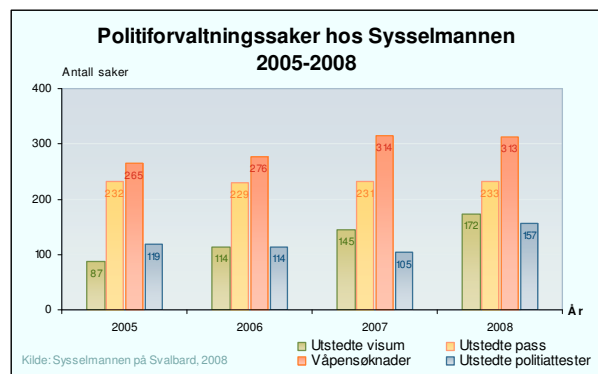
I tråd med erfaringer fra tidligere år ble et av feltinspektørlagene i 2008 lagt til Isfjord-området. De to andre feltinspektørlagene var stasjonert i Ny-Ålesund og Magdalenefjorden.

3.2.4 Politirelaterte forvaltningsgjøremål

Saksbehandlingen knyttet til politirelaterte forvaltningsgjøremål løses i samarbeid mellom administrasjonsavdelingen og politiavdelingen.

I 2008 behandlet Sysselmannen 172 saker om visum.

Dette er en fordobling siden 2005. I tillegg behandlet vi 19 saker om arbeids- og oppholds-tillatelse, mot 5 i 2007. Det kom også inn to søknader om statsborgerskap, mot 1 året før. Den generelle økningen i antall "utlendingssaker" har høyst trolig sammenheng med at det er flere utlendinger som kommer til Svalbard. Den raske økningen i antall saker, samt økt kompleksitet i mange av sakene, gjør at arbeidsmengden er stor. Økningen i antall "utlendingssaker" fra 2007 til 2008 er sammenfallende med økningene fra tidligere år. Vi forventer at denne økningen vil fortsette.



I 2008 utstedte Sysselmannen 233 pass. Antall utstedte pass har vært relativt stabilt de siste årene. Sysselmannen behandlet 313 våpensøknader fra fastboende på Svalbard i 2008. Dette antallet er høyt i forhold til folketallet. Hovedårsaken er at det årlig er stor til- og fraflytting, og nye beboere søker og anskaffer våpen til isbjørnbeskyttelse. Det er ved årsskiftet registrert 1348 våpen på øygruppa.

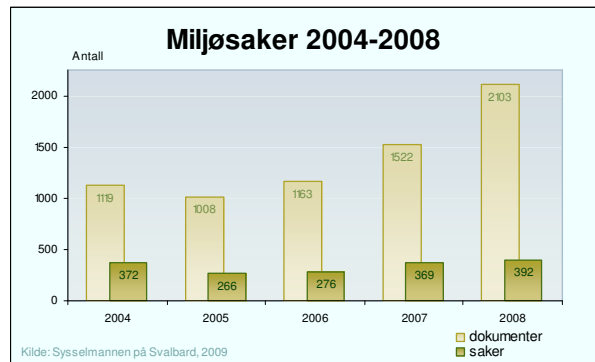
Det er en markant økning i antall politiattester. Hovedårsaken er krav fra Idrettsforbundet om politiattest for personer som utfører oppgaver for idrettslaget som innebærer et tillits- eller ansvarsforhold overfor mindreårige eller utviklingshemmede. Ordningen trer i kraft 1.1.2009.

3.2.5 Sivil rettspleie

I 2008 ble det registrert 88 saker etter tvangsfullbyrdelsesloven, en økning på 8 saker fra i fjor. Det ble registrert 39 forliksklager, en økning på 8 fra 2007. Forkynnelser knyttet til den sivile rettspleien har økt fra 3 i 2007 til 14 i 2008.

4 MILJØVERN

Etter Svalbardtraktaten er Norge forpliktet til å ta vare på Svalbards naturmiljø. Miljøvernoppgavene er mange og sammensatte, og omfanget av oppgaver i avdelingen ble større også i 2008. Økt internasjonalt samarbeid og oppmerksomhet om utfordringene i Arktis preger miljøvernarbeidet hos Sysselmannen. Viktige begivenheter i år har vært åpningen av Svalbard globale frøhvelv, nye forskningsaktiviteter i regi av det internasjonale polaråret (IPY), revisjon av svalbardmiljøloven og utarbeidelsen av en ny stortingsmelding om Svalbard.



Det har vært en mindre økning i antall brudd på svalbardmiljøloven i 2008. Mer tilstedeværelse, tilsyn og kontroll ute i felten er viktig for å kunne fremstå med troverdighet og respekt, og for å ivareta hensynet til rettssikkerheten på miljøvernområdet.

4.1.1 Naturvern

I verneområdene på Svalbard er utfordringen å utvikle robuste strategier for å balansere bruks- og verneinteressene innenfor rammen av verneformålet. Dette gjøres gjennom utviklingen av gode forvaltningsplaner. Arbeidet med disse starter nå og vil måtte følges opp gjennom et eget langsiktig miljøovervåkingsprogram.

4.1.2 Kulturminnevern

Ettersyn og dokumentasjon

Arbeidet med ettersyn av kulturminner er i hovedsak knyttet til Sysselmannens tokt med MS Nordssysel og feltinspektørtjenesten. Hvilke kulturminner som skal inspiseres og eventuelt følges opp, er beskrevet i Kulturminneplan for Svalbard 2000-2010. I løpet av sommersesongen er de fleste kulturminnene blitt ettersett, og mindre reparasjoner er utført i henhold til planen.

Et langsiktig prosjekt for oppmåling og dokumentasjon av fredete fangsthytter ble igangsatt. Et feltnett på to personer ble engasjert. De utførte dokumentasjon av ti hytter på Prins Karls forland i løpet av tre ukers feltarbeid med påfølgende skriving av rapport.

Istandsetting

I 2008 er flere automatisk fredete kulturminner satt i stand, i henhold til Kulturminneplan for Svalbard 2000-2010. De viktigste arbeidene for Sysselmannens restaureringshåndverkere har vært utbedring av fundament og sviller på en boligbrakke på Hiorthhamn. På fangsthytta Bjørnhamna i Sørgattet, nå Sysselmannens tjenestehytte, er det gjort omfattende utbedring av råteskader i vegg og gulv. Videre er det gjort sikringsarbeid og istandsetting av tak på Giæverhuset i Bellsund.

Kulturminner i plan- og byggesaker

Sysselmannen har behandlet flere plan- og byggesaker i Longyearbyen. Sysselmannen ga en omfattende høringsuttalelse til forslag om ny arealplan for Longyearbyen planområde, med flere innsigelser knyttet til natur- og kulturminneinteresser. I den forbindelse ble det også foreslått endrete sikringssoner rundt de automatisk fredete kulturminnene i planområdet.

Klagesak knyttet til godkjent nybygg på Haugen ble avgjort av Justisdepartementet i november. Sysselmannen fikk medhold. Saken avklarer juridiske forhold knyttet til gjeldende arealplan og samarbeidsrutiner mellom Longyearbyen lokalstyre og Sysselmannen som kulturminnemyndighet.

Sysselmannen har hatt et tett samarbeid med Kings Bay AS om utarbeidning av ny arealplan for Ny-Ålesund. Planen var på høring i 2008. Sysselmannen har i all hovedsak sluttet seg til planen, som ivaretar natur- og kulturminneinteresser m.v. på en god måte.

Andre arbeider gjennomført i kulturminnesektoren

Sysselmannen har i samarbeid med Kings Bay AS utarbeidet en forvaltningsplan for den fredete bebyggelsen i Ny-Ålesund. Planen gir detaljerte føringer for vedlikehold av de 29 fredete bygningene i

tettstedet og gir premisser for videre bruk og eventuell modernisering. Forvaltningsplanen vil bli et viktig redskap i den videre forvaltningen og utviklingen av stedet.

Sysselmannen har inngått skriftlige låneavtaler med tre foreninger/lag i Longyearbyen og Velferden i Ny-Ålesund om bruk av i alt 18 hytter i statens eie, 17 av disse er automatisk fredet.

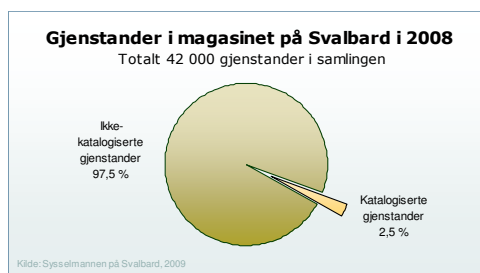
I februar varslet Sysselmannen oppstart av fredningssak for forskningsstasjonen i Kinnvika på Nordaustlandet, oppført i det tredje polaråret 1957.

Kulturhistorisk magasin og konservering

Vi tar imot og bevarer alle fredete gjenstander som blir samlet inn på Svalbard. Alle nyinnkomne gjenstander blir katalogisert og magasinert. Det er ingen kapasitet til behandling/konservering av nyinnkomne gjenstander. Det er heller ikke kapasitet til å arbeide med restansene innen katalogisering og konservering. Dette utgjør henholdsvis 30 og 60 årsverk.

Tabell 6. Gjenstander i det kulturhistoriske magasinet på Svalbard

Gjenstander i magasinet	2006	2007	2008
Tilvekst av gjenstander	15 000	25 000	2 000
Totalt antall gjenstander	15 000	40 000	42 000
Katalogiserte gjenstander	300	0	753
Katalogiserte gjenstander totalt	300	300	1 053
Behandlede gjenstander	100	100	100
Behandlede gjenstander totalt	100	200	300



4.1.3 Artsforvaltning og isbjørnepisoder

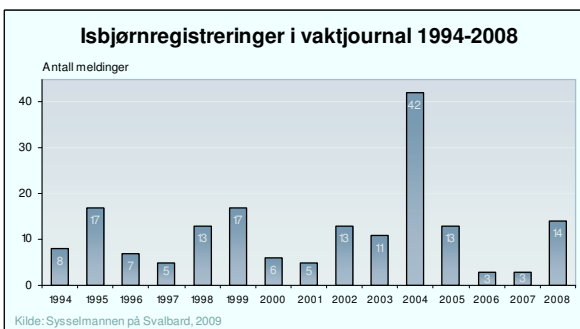
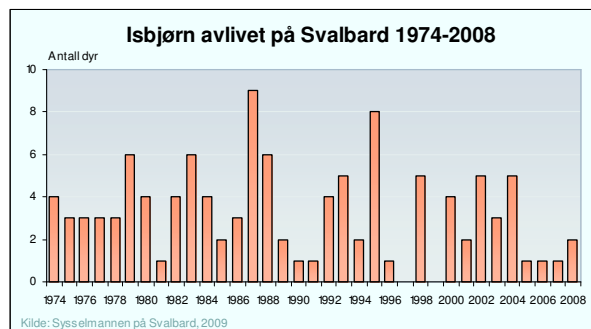
En ny forvaltningsplan for svalbardrein er sendt på høring og vil bli ferdigstilt i 2009. Sysselmannen er også med i arbeidet med ny Rødliste for Svalbard over truede og sårbare arter, ledet av Direktoratet for naturforvaltning. Den nye høstingsforskriften fra august gir strengere og mer omfattende regler for vilt- og fiskeforvaltningen. Rapporteringsrutinene er lagt om, og det forutsettes nå at Sysselmannen skal ha mer kunnskap om bestandsutviklingen før nye tillatelser til fiske og fangst blir gitt.

Isbjørn

Som i 2007 har det vært liten isbjørnaktivitet i Longyearbyens nærområde. Det er avlivet to isbjørner på Svalbard i 2008. Den ene ble avlivet 10. august i nødverge av en russisk forsker på Nordaustlandet, den andre ble avlivet ved stasjonen på Hopen 30. august av Sysselmannen og etter vedtak. Denne siste bjørnen var en utmagret hannbjørn som ble felt som skadebjørn.

Hopen hadde flere innpåslitne isbjørner denne høsten. En merket 18 år gammel binne ble bedøvet av Norsk Polarinstittutt og fløyet av Sysselmannen til Edgeøya i september. Like etter dukket det opp en svært aggressiv hannbjørn ved stasjonen, og etter to uker dro Sysselmannen for å felle denne. Men ved ankomst var bjørnen forsvunnet og viste seg ikke mer. I Svea dukket det opp flere isbjørner i oktober og november, åpenbart tiltrukket av matavfall på avfallsdeponiet. Da Store Norske etter samråd med Sysselmannen fikk orden på avfallet, forsvant også isbjørnene.

Figurene under viser at det er avlivet 114 isbjørn på Svalbard de siste 35 årene. Det gir et snitt på i overkant av 3 dyr i året. Vaktjournalen til politiet omfatter i dette tilfellet hovedsakelig meldinger om isbjørn i nærheten av Longyearbyen.



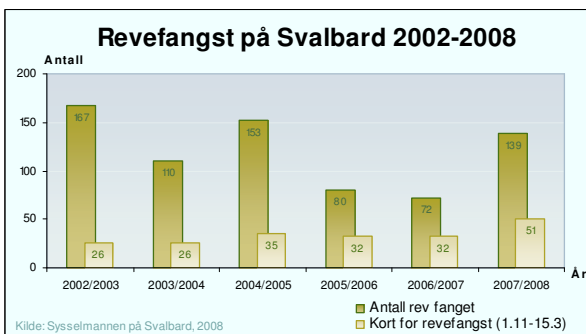
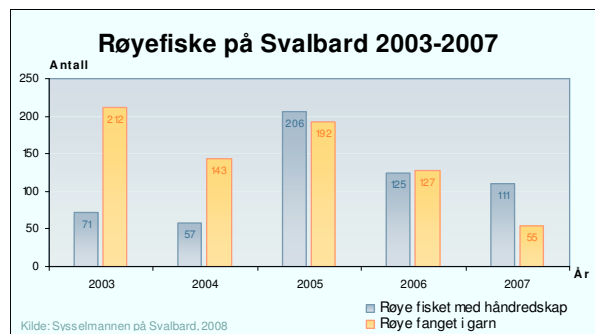
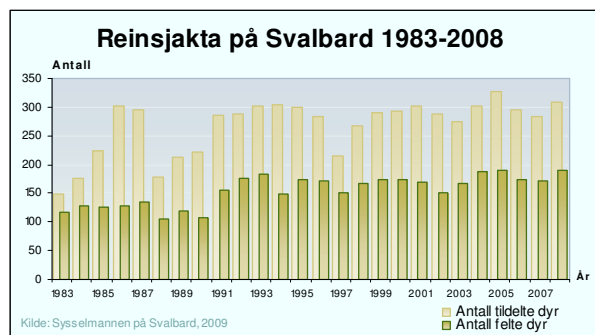
Jakt og fiske

Sysselmannen forvalter høstingen av svalbardrein. Reinsdyrjakt blir tildelt etter søknad på kvoter i de seks jaktområdene som er etablert. Søknadene om fellingstillatelse og trekningen mellom de kvalifiserte søkerne var i år elektronisk. Perioden for jakta var utvidet med 15 dager.

I 2008 ble det skutt 191 reinsdyr. Uttaket av rein på Svalbard har vært svært stabilt siden jakten startet i 1983. Sysselmannen anser ikke uttaket å være større en 3-5 prosent av de lokale bestandene og mener derfor at høstingen er i henhold til svalbardmiljølovens bestemmelser om uvesentlige bestandsmessig inngrep. De fem operative fangststasjonene er tildelt 5 matrein per voksen person. Fire av disse stasjonene har også kommersiell reinskvote på 20 dyr hver. I Longyearbyens nærområde er det felt 10 rein etter tildeling til skole, barnehage, lag og foreninger. Denne fellingen er blant annet brukt til demonstrasjoner og til inntekt for TV-aksjonen.

Antallet småviltkort holder seg stabilt. Mens 2007 var et svært godt rypeår med rekorduttak, ble utbyttet i 2008 nesten halvparten av dette. Vanskelige beiteforhold vinteren 2007-2008 slo antakelig negativt ut på produksjonen av både rein og rype siste sesong. Derimot tok uttaket av rev seg opp til et høyere nivå enn foregående år.

Med revisjon av høstingsforskriften sommeren 2008 ble regimet for fiske etter røye endret. Sysselmannen fastsetter nå årvisse røyefiskeforskrifter der det i tillegg til fiske i sjøen åpnes for fiske i navngitte vassdrag med maksimalkvoter for fisk over 25 cm. I 2008 åpnet vi for fiske i 24 vassdrag, og dette blir videreført i 2009. 145 personer hentet fiskekort for håndsnøre i 2008, hvorav 7 på Bjørnøya. 52 personer løste garnkort, en ordning som er forbeholdt fastboende. Figurene under viser statistikk på uttak av rein, rype, røye og rev på Svalbard de siste årene. For røyefiske er ikke tallene fra 2008 klare.



4.1.4 Arealforvaltning

Økt næringsaktivitet gir flere større prosjekter som skal konsekvensutredes. De største prosjektene som er behandlet er fastsetting av utredningsprogram for utvidelsen av norsk gruvedrift i Lunckefjell og helårs turistdrift ved Isfjord Radio. Sakene har lagt beslag på betydelige ressurser ved avdelingen.

Sysselmannen har også gitt høringsuttalelser til revisjonen av arealplan for Longyearbyen fra 1998, ved oppstart og når planforslaget var på høring. Vi har spilt inn forslag til justerte sikringssoner rundt automatisk fredete kulturminner, og i høringen av planforslaget varslet vi mulige innsigelser på seks punkter. Nytt planforslag skal sendes på høring etter at ny stortingsmelding kommer våren 2009.

Vi har også gitt innspill til flere delplaner i Longyearbyen: utvidelse av brannøvingfeltet, Elvesletta nord - sydlig del, Elvesletta syd - B1 og B2, Haugenområdet, ny vei til Gruve 7, del av Sjøskrenten og reservekraftaggregat.

For Ny-Ålesund har det vært et nært samarbeid med Kings Bay AS om ny arealplan og innskrenkede sikringsoner rundt automatisk fredete kulturminner. Den gamle arealplanen fra 1998 har vært til revisjon, med to høringsrunder. Vedtak om innskrenkede sikringsoner vil bli fattet parallelt med arealplanen tidlig i 2009. Her er det også enighet om å sikre utvalgt etterkrigsbebyggelse som kulturminneområder i arealplanen.

I kontaktmøter med Trust Arktikugol har Sysselmannen signalisert at vi ønsker en konsekvent håndhevelse av svalbardmiljøloven i de russiske bosetningene, herunder meldepliktige tiltak. Trusten vil sende en skriftlig redegjørelse for arbeidet de planlegger i Pyramiden, slik at Sysselmannen kan avklare nødvendige tillatelser og prosesser på et tidlig tidspunkt.

4.1.5 Forurensning

I 2008 har vi hatt en gjennomgang av mulige avsluttende tiltak på lokaliteter med forurenset grunn. I samarbeid med SFT og Norges geologiske undersøkelser (NGU) er det kartlagt mulige kilder til lokal forurensning med PCB fra bygg og anlegg i alle bosetninger på øygruppen. De norske bosetningene er ferdige, og det blir nå gjort en stor opprydding i den russiske bosetningen Barentsburg for å fjerne PCB-holdige produkter og avfall.

Forurensningstillatelser

Det er etter svalbardmiljøloven ikke tillatt å forurense uten at det er gitt tillatelse til det. Sysselmannen har i 2008 gitt tillatelse til brannøvingsfeltet og -aktiviteter i Longyearbyen og godkjent prøvetakingsprogrammet knyttet til avløpstillatelsen i byen. Longyearbyen lokalstyre har søkt om tillatelse til å drifte avfallsordningen i Longyearbyen (renovasjon, mellomlager og deponi). Gjennom arbeidet med konsekvensutredning og søknad om helårs turistdrift ved Isfjord Radio er det også formalisert en forurensningstillatelse.

PCB og farlig avfall

Prosjektet "Svalbard fritt for lokale PCB-kilder" er i 2008 finansiert av Miljøverndepartementet og skal fortsette i 2009. NGU har gjort ferdig kartlegging av mulig PCB i bygg og anlegg i alle bosetningene. Vi har et svært godt samarbeid med det russiske gruveselskapet Trust Arktikugol. De største utfordringene fremover er nok i de russiske bosetningene, men det er allerede levert en stor forsendelse med PCB-kondensatorer til destruksjon. Arbeidet for en bedre avfallshåndtering i Barentsburg er startet, også med innsamling og levering av farlig avfall til Longyearbyen.

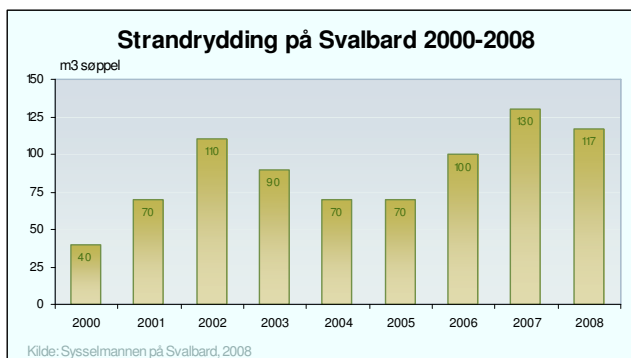


Forurenset grunn og etterlatenskaper

Det er gjort nye miljøtekniske grunnundersøkelser av lokaliteter med forurenset grunn som ikke er avsluttet. Flere undersøkelser og nødvendige tiltak fortsetter neste år. Vi har forventning om at alle sluttarbeidene gjennomføres i 2009 der arbeidet ikke er flerårig.

Strandrydding

For niende gang var frivillige fra Longyearbyen og Ny-Ålesund med på strandrydding. I år plukket vi 117 m³ med strandsøppel på til sammen 64 kilometer strandlinje på Nordvesthjørnet, Biscayerhuken, Breibogen og Reinsdyrflya. Gode søppelplukkere, godt vær og en ekstra plukkedag gjorde årets strandryddingstokt til et av de beste. Siden starten i år 2000 har vi ryddet 797 m³ søppel på 275 km strandlinje.



Strekninger som ble ryddet for strandsøppel i 2008, fordelt på første (lys blå) og siste gruppe (mørk blå).
Kartgrunnlag: Norsk Polarinstitutt og Sysselmannen

Klima

SFT og Sysselmannen har i 2008 hatt ansvaret for å få laget en klimatiltaksanalyse for Svalbard. UNIS og Norsk institutt for luftforskning har fått oppdraget med å sette sammen en detaljert oversikt over alle utslipp til luft fra virksomhet på Svalbard. Analysen skal også foreslå tiltak for å redusere utslippene. UNIS jobber også med å kunne deponere lokalt produsert CO₂ i grunnen.

Sysselmannen har deltatt i flere arbeidsgruppemøter om klima og naturforvaltning, forurensning og lokale tilpasninger i Longyearbyen i den norske oppfølgingen av Arktisk Råds konsekvensutredning av klimaendringer i Arktis, NorACIA. Arbeidet blir ledet av Norsk Polarinstitutt.

4.1.6 Tillatelser til forskning og film

Forskningsaktivitet på Svalbard er søknadspliktig både med hensyn til inngrep, ferdsel og leiropphold. Oppgaven er sterkt økende. Å bidra til reduksjon av miljøbelastningen fra denne aktiviteten gjennom praktisk samarbeid og samordning mellom forskere og universiteter er en stor utfordring.

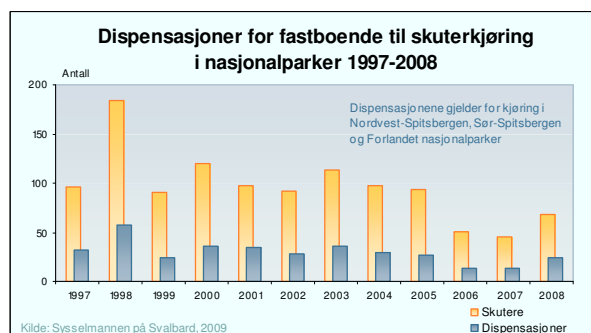
Sysselmannen behandler søknader om forskningsaktiviteter og filmprosjekter som krever dispensasjon fra svalbardmiljøloven og verneforskrifter. Minst 136 forskningssøknader og 12 søknader om filmprosjekter er behandlet i 2008. Reviderte og forenklete rutiner i utarbeidelse av nytt veiledningsmaterieell og innleie av ekstrahjelp har vært nødvendige tiltak for å behandle søknadene for årets feltsesong uten alt for store forsinkelser.



Forskning på Svalbard har de siste årene blitt mer omfattende, og stadig nye aktører kommer til. Interessen for Svalbard fra media er også stor. Sysselmannen forventer derfor at interessen for forskning og filmproduksjon vil øke i omfang og at det blir mer saksbehandling fremover.

4.1.7 Motorferdsel

Antallet søknader om ferdsel med snøskuter i nasjonalparkene har de siste årene gått ned, med en liten økning i 2008. Vi antar dette har sammenheng med seinere førefall enn tidligere vintre. Det er noe flere søknader om dispensasjon for kjøring utenfor område 10 for tilreisende enn tidligere, særlig for kjøring rundt Ny-Ålesund. I 2008 var det dessuten en økning i antall tilreisende som besøkte fangststasjonen på Austfjordnes.

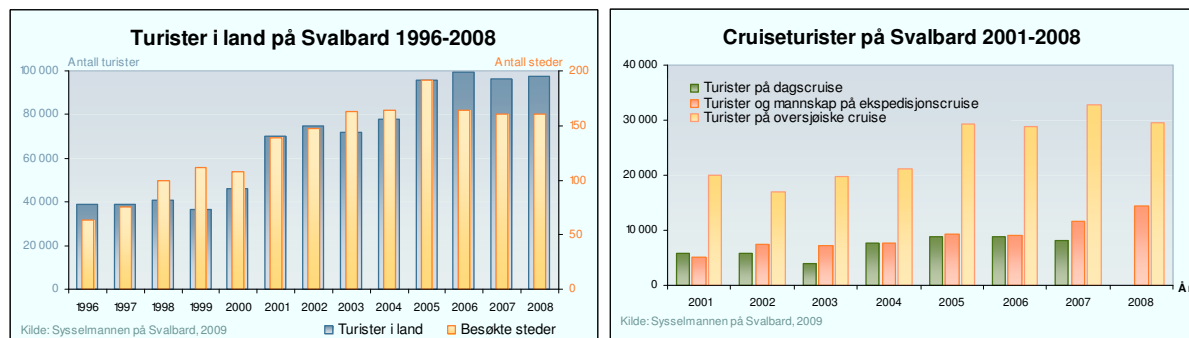


4.1.8 Reiseliv

Oversjøisk- og ekspedisjonscruiseturismen på Svalbard øker stadig, mens vinterturismen er stabil. Turistene i og rundt Longyearbyen benytter seg stadig oftere av organiserte, ikke-motoriserte opplegg. At turistene bruker Longyearbyens nærområde er i samsvar med myndighetenes ønske om turismens utvikling på Svalbard.

Inspeksjoner og befaringer

Sysselmannen har hatt befaringer i sesonetablerte camper i løpet av vinter- og sommersesongen 2008, samt et intensivt oppsyn rettet mot skuterferdsel på østkysten av Svalbard. I tillegg har feltinspektørene brukt mye av sin tid til å informere turister, guider og ekspedisjonsledere. Nytt av året er at Sysselmannen gjennomførte et eget inspeksjonstokt med MS Nordsyssel hvor vi oppsøkte ekspedisjonskruiseskip i de østlige reservatene. Våre erfaringer er, på lik linje med våre inspeksjoner om vinteren, at gjestene blir ledet rundt på Svalbard på en natur- og kulturminnefaglig forsvarlig måte.



Kontakt med reiselivet

Sysselmannen vektlegger kommunikasjon og kontakt med reiselivsnæringen. Ut over prosjektsamarbeid har Sysselmannen kontaktmøter med Svalbard Reiselivsråd to ganger årlig og deltar på AECOs årlige samling. I forbindelse med revisjon av Guide- og turlederutdanningen har Sysselmannen spilt en aktiv rolle for å sikre at myndighetenes uttrykte mål om turisme på Svalbard blir ivarettatt.

Reiselivsnæringen og Sysselmannen har tradisjon for samarbeid, blant annet på områder som statistikk, informasjon, gjesteundersøkelser, feltlogg, redning mm. I forvaltningen av Svalbards natur og kulturminner spiller guider og turledere en sentral rolle. Med den kontakten de har med turistene, har de mulighet til å påvirke turistenes holdninger og handlinger. I tillegg utgjør guider og turledere en ressursgruppe, både i kraft av faglig kompetanse og god kjennskap til lokale forhold.

Clean Up Svalbard er et prosjekt for samarbeid mellom Sysselmannen og de største turoperatørene. Turistene deltar selv i søppelplukking der de går i land på Svalbards strender. 2008 var preget av lang vår og mye drivis i seilingssesongen. Dette førte til at turistene ikke plukket like mye søppel denne sommeren som tidligere år.



4.1.9 Miljøinformasjon

Informasjon om Svalbards unike natur og kultur er en prioritert oppgave. Det er mange informasjonskanaler for de ulike målgruppene. I 2008 lanserte Sysselmannen nye nettsider, fortsatt er det flest miljøsaker her. Svalbardporten er et prioritert samarbeidstiltak mellom Sysselmannen, museet og reiselivet. Sysselmannen involverer seg også i guideopplæring med spesiell vekt på formidling av kultur-, miljøinformasjon, sikkerhet og beredskap. Sammen med Sysselmannens nettsider, er Miljøstatus Svalbard (svalbard.miljostatus.no) vårt viktigste døgnåpne tilbud om miljøinformasjon.

4.1.10 Svalbards miljøvernfond

I 2008 har miljøvernfondet støttet 42 prosjekter med 6,3 millioner kroner.

Det er et stort spenn i søknadene fondet mottar, og prosjektene som har fått støtte så langt, favner et bredt spekter. Eksempler på prosjekter som nå er i gang, er vurdering av miljøeffekter av turisme i Arktis, søppelaksjon utført av en barnehage i Longyearbyen, etablering av ulike nettsider om Svalbards flora og fauna og utvikling av Arktisk Guidestudium.

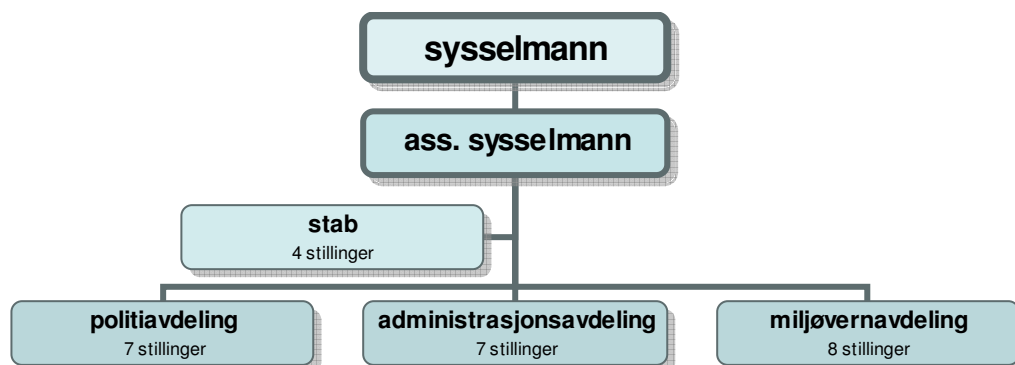


Det kan virke som om prosjektene også har bidratt til å skape et lokalt engasjement om de verdifulle natur- og kulturverdiene Svalbard har å by på. Svalbards miljøvernfond har på kort tid etablert seg som et fond med betydelige muligheter og ressurser, som stadig flere blir oppmerksomme på. Miljøvernfondet er i fortsatt utvikling, og miljøutfordringene og initiativene fra søkerne er en dynamisk prosess som vil påvirke disponeringen av fondsmidlene og videreutviklingen av fondet.

5 SYSSELMANNENS ORGANISASJON OG INTERNE VIRKSOMHET

5.1 Organisasjon, personell og eiendomsforvaltning

Sysselmannen på Svalbard har siden 1997 hatt en avdelingsstruktur med tre avdelinger og en stabsenhet. Organiseringen fremgår av organisasjonskartet under:



Sysselmannen har 28 stillinger. En er fast ansatt, mens resten er åremålsstillinger. Også i 2008 har bemanningen dessuten vært styrket med et engasjement i 100 prosent knyttet til vertskapsfunksjonen, informasjon og publikumsekspedisjon.

I 2008 ble det rekruttert 26 personer til engasjementstillinger som blant annet sysselmannsbetjenter, feltinspektører, vikarer og håndverkere til bevaring av kulturminner. Disse engasjementene utgjør til sammen 7,6 årsverk. Det høye antall engasjementer i 2008 skyldes at vi har vært nødt til å leie inn mer hjelp enn normalt for å komme å jour med saksbehandling, forebygge sykefravær og fylle opp ved vakanser i åremålsstillinger, sykefravær og pappapermisjoner. Turn-over blant de åremålsansatte har vært ca 28 prosent, omtrent det samme som i 2007.

5.1.1 Organisasjonsgjennomgang

Bedriftskompetanse AS har vært engasjert for å bistå med en organisasjonsgjennomgang. Bakgrunnen for dette er at Sysselmannen opplever en svært stor arbeidsmengde og ressursmangel for å få utført de pålagte oppgavene. Hensikten var å få en ekstern vurdering av situasjonen, konsekvensene av ressursituasjonen og forslag til tiltak for å utnytte ressursene mer effektivt. Organisasjonsgjennomgangen ble også satt i gang med bakgrunn i den kommende stortingsmeldingen om Svalbard.

Gjennomgangen viste at mengden og kompleksiteten i sakene som Sysselmannen håndterer, har økt vesentlig de siste årene uten at bestillingen er tilført ressurser for å imøtekomme den økende oppdragsmengden. Dette utfordrer organisasjonen med hensyn til både ytelse og prioriteringer. På bakgrunn av rapporten har Sysselmannen iverksatt tiltak for å utnytte ressursene mer effektivt, samt tilpasse driften til de ressursene som er tilgjengelige. Dette arbeidet vil fortsette i 2009.

5.1.2 Helse, miljø og sikkerhet (HMS)

Sysselmannen har avtale med Longyearbyen sykehus om bedriftshelsetjeneste. Gjennom denne tjenesten får alle nyansatte tilbud om helsesamtale og ergonomisk vurdering og tilpassing av arbeidsplassen det første året de er ansatt. Det har vært gjennomført vernerunder på Sjølageret og i Sysselmannens kulturhistoriske magasin i Forskningsparken.

Sykefraværet i 2008 har vært på 3,4 prosent, en nedgang i forhold til 2007. Det har vært én skademelding med personskader i løpet av året.

Sysselmannen leier Svalbardhallen en time pr uke og gir de ansatte tilbud om å benytte den til fellestrim hver fredag klokken 15-16. Den enkelte ansatte får dessuten dekket inntil kr 825,- pr år til personlig trening.

Vi har en målrettet og systematisk sikkerhetsopplæring av de ansatte for at alle skal ha grunnleggende kunnskaper og ferdigheter ved ferdsel i felt. Formålet med opplæringen er å forebygge skader og ulykker. Politiavdelingen har ansvaret for undervisningen.

I løpet av 2008 er det gjennomført sikkerhetsopplæring etter interne instruksjoner. Vi har hatt 2 grunnkurs av to dagers varighet, med til sammen 8 deltakere. Vi har også hatt en dags skuterkurs og båtkurs, med til sammen 8 deltakere. Intern sikkerhetsopplæring samlet med instruktører har omfattet 32 dagsverk i 2008. I tillegg har vi også en innføringsuke for sommerbetjenter og for feltinspektører der det er brukt ca. 30 dagsverk. Tilbakemeldingene fra deltakerne på kursene er meget gode.

Vi har trivselsundersøkelse blant de ansatte i januar hvert år. Denne er fulgt opp med individuelle medarbeidersamtaler. Arbeidet med HMS-håndbok for Sysselmannen skal gjennomføres i 2009.

5.1.3 Likestilling og mangfold

Samlet er kvinneandelen ved Sysselmannskontoret på 45 prosent ved utgangen av året og ligger på samme nivå som året før. Det ble ansatt tre nye ledere i 2008. Alle disse var menn. Det førte til at kvinneandelen i ledende stillinger hos Sysselmannen ble redusert fra 40 til 20 prosent. Ansettelse i lederstillinger blir foretatt av Justisdepartementet.

Sysselmannen vektlegger hensynet til likestilling ved rekrutteringer. I utlysningen oppfordrer vi kvinner til å søke, og kvalifiserte kvinnelige søkere blir innkalt til intervju.

Sysselmannen har i 2008 ansatt en etnisk russer i stillingen som russisk tolk og har også en etnisk same blant våre ansatte. For øvrig er det ingen ansatte i virksomheten med innvandrerbakgrunn.

Ved utlysning av stillinger oppfordrer vi personer med innvandrerbakgrunn til å søke. Søkere med innvandrerbakgrunn innkalles til intervju forutsatt at de oppfyller minimumskravene til stillingen. Kravet til sikkerhetsklarering for flere av stillingene hos Sysselmannen setter imidlertid visse begrensninger med hensyn til rekruttering av personer som ikke er norske statsborgere.

Rekrutteringen

Det ble i 2008 lyst ut til sammen 22 stillinger, hvorav 6 åremålsstillinger. Antall kvinner, menn og søkere uten norsk statsborgerskap fordeler seg slik:

Tabell 7. Oversikt over søknad og ansettelse ved ledige stillinger hos Sysselmannen i 2008.

Søkere til utlyste stillinger hos Sysselmannen i 2008					Ansettelser i 2008		
Stillings	Totalt	Menn	Kvinner	Uten norsk statsborgerskap	Kvinner	Menn	Uten norsk statsborgerskap
Juridisk rådgiver 1*	24	11	13	1		0	
Miljøvernssjef**	28	18	10	5		0	
Feltins. natur	67	49	18	7	1	2	
Feltins. politi	22	20	2	0		3	
Sommerbetjent	27	20	7	0		3	
Ass. sysselmann	20	13	7	0		1	
Håndverkere	8	8	0	0		2	
Info. Rådgiver	66	30	36	2	1		
Feltarbeidere	100	82	18	13		2	
Mek. sommer	7	7	0	0		1	
Juridisk rådgiver 2	35	23	12	1	1		
Tolk	24	8	16	11	1		
Økonomirådgiver	15	4	11	2	1		
førstesekretær 50 %	21	2	19	3	1		
Totalt	464	295	169	45	6	14	0
Andel	100 %	63,4 %	36,4 %	9,7 %	30 %	70 %	0

* Stillingen ble lyst ut to ganger

** Det er ennå ikke foretatt ansettelse i stillingen

5.1.4 Eiendomsforvaltning

Sysselmannen har ikke nok boliger til alle ansatte. Det er midlertidig løst ved at noen av de ansatte har bolig gjennom ektefellens arbeidsplass.

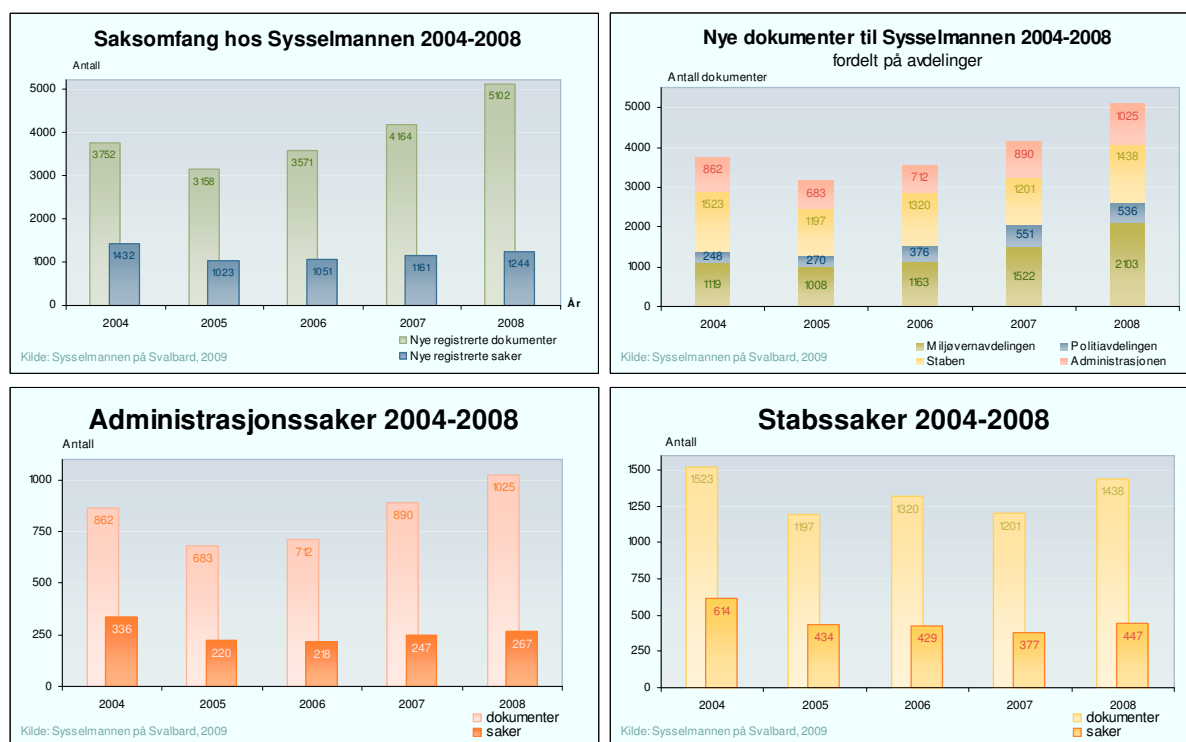
Statsbygg har på oppdrag fra Sysselmannen høsten 2008 fullført byggingen av nytt kaldt lager ved Sjølageret. Sysselmannens materiell og utstyr er nå samlet på ett område. Dette bidrar blant annet til bedret logistikkfunksjon i forbindelse med redningsoppdrag.

5.2 Arkiv

Sysselmannskontoret har brukt DocuLive som arkivsystem siden 2004. En ny arkivperiode startet 1.1.2009, og arkivdelen for 2004-2008 skal nå periodiseres. Periodiseringen betyr også at arkivmaterialet skal deponeres til Riksarkivet i løpet av 2011. Planlegging av dette arbeidet er begynt og vil foregå med støtte fra Politidirektoratet, Politiets data- og materieltjeneste og Riksarkivet. Arbeidet med deponeringen vil være tidkrevende og komme i tillegg til det daglige arkivarbeidet.

Sysselmannen innfører fullelektronisk (papirløst) arkiv fra 1.1.2009. Det medfører at nye saker, bortsett fra personalsaker og kontrakter/avtaler, heretter kun vil finnes elektronisk i DocuLive.

Vi har hatt en gjennomgang av arkivlokalene våre for å se om Sysselmannen oppfyller de generelle kravene som er listet opp i Riksarkivets "Krav til arkivlokaler - En veiledning for offentlige organer". Resultatene av gjennomgangen vil bli fremlagt for Justisdepartementet ved et eget skriv i 2009.



Antall saker og antall dokumenter hos Sysselmannen har økt med henholdsvis 7 og 22 prosent siden 2007. Dette inkluderer 86 saker og 368 dokumenter som gjelder Svalbards miljøvernfond. Når arbeidsbelastningen øker for Sysselmannen som helhet, gir det også mer arbeid for de fleste administrative oppgavene på kontoret. Også i administrasjonsavdelingen og staben er det vekst i saksomfanget. Se ellers figurer med saksomfang for miljøvern-avdelingen og politiavdelingen i kap. 3.2.1 og kap. 4.

5.3 Økonomi

Aktiviteten og oppdragsmengden har som nevnt økt de siste årene uten at det har vært tilført ekstra ressurser for å kompensere dette. 2008 har derfor vært et utfordrende år når det gjelder å holde aktivitetsnivået oppe, samtidig som budsjettammene skal overholdes.

På grunn av stor arbeidsmengde har det vært nødvendig å engasjere mer ekstrapersonell enn planlagt. Flere større straffesaker, bl.a. helikopterulykke og gruveulykke i Barentsburg, har medført økte straffesaksutgifter og økt overtidsbruk i forhold til budsjett. Lønnsoppgjøret ble også dyrere enn budsjettet. Nye arbeidstidsbestemmelser i politiet, endret vaktoppsett for politiet med 2 polititjenestemenn på vakt i helgene og økt representasjonsvirksomhet har medført ekstra kostnader. Sysselmannen satte i verk en rekke tiltak for å komme i balanse ved årets slutt, og endte med et mindre overforbruk på kr 6 181 på kap. 5.

På kap. 6 foreligger det et underforbruk i 2008 blant annet grunnet lavere prisstigning på helikoptertjenesten enn budsjettet og høyere refusjoner enn budsjettet grunnet mye flyvning for statlige etater i forbindelse med Polaråret 2008.

På kap. 9 har store deler av budsjettet gått med til restaurering og vedlikehold av vernede bygninger rundt på øygruppen.

6 REGNSKAP 2008

Underposter kap. 5

Kap. 5 Sysselmannen på Svalbard	Budsjett 2008	Regnskap 2008	Regnskap 2007
3005021 Posteringsfullmakter (refusjoner)	-1 107 405	-4 300 655	-1 174 524
3005161 Refusjoner (fødselspenger)	0	-118 015	0
3005181 Refusjoner (sykepenger)	-75 095	-178 763	-234 958
9005111 Stillinger	15 932 000	16 679 044	14 635 334
9005112 Ekstrahjelp	789 000	1 259 079	1 005 316
9005115 Renholdspersonell	134 000	135 234	87 926
9005116 Sakkyndig bistand	20 000	46 860	18 960
9005121 Maskiner, inventar, utstyr	821 000	770 832	1 875 491
9005122 Forbruksmateriell	318 000	391 330	299 537
9005123 Reiseutgifter m m	2 211 500	2 747 525	2 694 774
9005124 Kontortjenester	1 100 000	2 871 438	1 049 403
9005125 Konsulent tjenester	1 101 296	1 288 250	1 147 170
9005126 Databehandlingstjenester	586 000	444 122	378 537
9005127 Vedl. og drift av maskiner, transp.	845 000	753 796	931 843
9005128 Vedlikehold av bygg og anlegg	30 000	35 288	41 322
9005129 Bygningers drift, lokalleie	3 774 000	3 660 112	3 593 853
Sum kap. 5	26 479 296	26 485 477	26 349 987

Kap. 3005 Sysselmannen på Svalbard	Budsjett 2008	Regnskap 2008	Regnskap 2007
3005011 Diverse inntekter	-250 000	-248 906	-324 172
Sum inntekter	-250 000	- 248 906	-324 172

Underposter kap. 6

Kap 6. Sysselmannens transporttjeneste	Budsjett 2008	Regnskap 2008	Regnskap 2007
3006020 Refusjoner transporttjenesten	0	-1 675 380	-1 129 055
9006127 Transporttjenesten	68 965 081	69 474 203	69 597 484
Sum kap. 6	68 965 081	67 798 823	68 468 429

Kap. 3006 Sysselmannens transporttjeneste	Budsjett 2008	Regnskap 2008	Regnskap 2007
3006010 Inntekter transporttjenesten	-1 100 000	-1 515 755	-2 020 182
Sum inntekter	-1 100 000	- 1 515 755	- 2 020 182

Underposter kap. 9

Kap. 9 Kulturminnevernet	Budsjett 2008	Regnskap 2008	Regnskap 2007
9009111 Stillinger	192 000	368 539	434 898
9009112 Ekstrahjelp	552 000	254 378	92 231
9009121 Maskiner, inventar, utstyr	341 000	248 798	162 887
9009122 Forbruksmateriell	110 000	11 896	96 416
9009123 Reiseutgifter m m	95 000	163 370	21 808
9009124 Kontortjenester	47 827	143 503	30 780
9009125 Konsulent tjenester	260 000	844 946	389 337
9009127 Vedlike og drift av maskiner, trsp m	10 000	1 149	0
9009128 Vedlikehold av bygg og anlegg	500 000	66 015	955 737
Sum utgifter	2 107 827	2 102 593	2 184 094