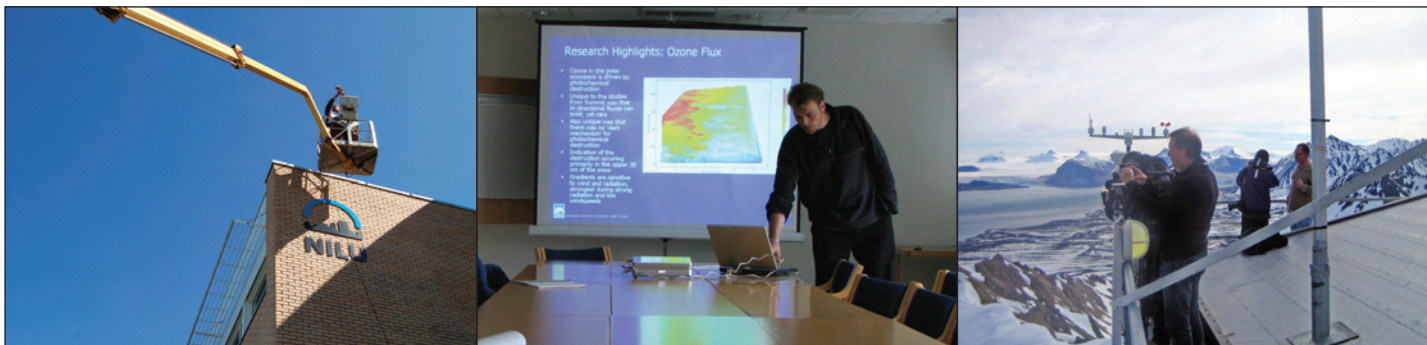


Årsberetning og regnskap



2008





Visjon

NILU fremmer bærekraft og livskvalitet som et internasjonalt ledende kunnskapssenter innenfor klimaendringer, luftforurensning og miljøgifter.

Verdigrunnlag

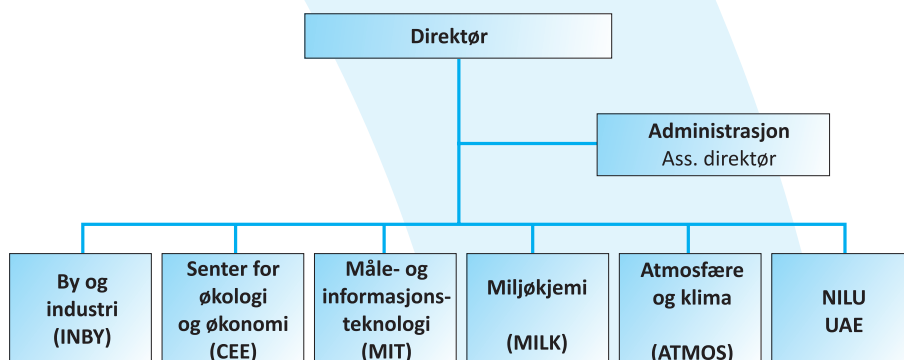
Vi legger vekt på integritet og uavhengighet. Vår kompetanse er vårt fundament, og med nysgjerrighet og engasjement skaper vi løsninger som har betydning for miljøet.

Virksomhetsidé

På basis av instituttets vedtekter kan NILUs virksomhetsidé uttrykkes som:

1. Gjennom forskning øke forståelsen for prosesser og effekter knyttet til klimaendringer, atmosfærens sammensetning, luftkvalitet og miljøgifter.
2. Levere integrerte tjenester og produkter innenfor analyse, overvåking og rådgivning. Overskudd og erfaring fra denne virksomheten skal komme forskningen til gode.
3. Med forskning og kunnskap som grunnlag, opplyse, bevisstgjøre og gi råd til samfunnet om klima og forurensning og konsekvensene av dette.

NILUs organisasjon



Styrets beretning 2008

Virksomhetens art og hvor den drives

Stiftelsen Norsk institutt for luftforskning (NILU) utfører forskning og utredning av tekniske, økonomiske og andre miljømessige spørsmål i forbindelse med luftforurensninger og miljøgifter.

NILUs virksomhet drives fra egne lokaler på Kjeller i Skedsmo kommune og har kontor i Tromsø, CIENS i Oslo, og i det arabiske emiratet Abu Dhabi.

Det nasjonale markedet for forsknings- og utviklingsoppgaver utgjør 67% av omsetningen i 2008, mens 33% av omsetningen hentes fra det internasjonale markedet. Basisbevilgningen fra Norges forskningsråd utgjør vel 9% av instituttets omsetning. Av dette er vel 1/3 av bevilgningen øremerket Strategiske instituttprogrammer (SIP). NILU er sertifisert etter ISO 9001 og akkreditert etter ISO 17025 for måling av luftforurensning og meteorologiske parametere.

Sentrale oppgaver i 2008

NILU har i de siste år hatt god uttelling når det gjelder søknader til Norges forskningsråd. Blant annet deltar NILU i flere prosjekter under det internasjonale polaråret (IPY) og leder et stort prosjekt (POLARCAT) i denne forbindelse.

En stor del av NILUs virksomhet er basert på måling og overvåking av atmosfærens sammensetning. Instituttet disponerer fire strategisk plasserte måleobservatorier i bakgrunnsområder: Ny-Ålesund, Andøya, Birkenes og "Troll" i Antarktis. Det har vært en prioritert satsing å oppgradere dette. I 2007 ble det satt i gang opprusting av måleobservatoriet i Birkenes i Aust-Agder til å bli en såkalt "supersite" i europeisk sammenheng. Arbeidet er på det nærmeste ferdigstilt. Observatoriet vil få bedre infrastruktur og mer avansert instrumentering. Finansieringen er basert på EU-prosjekter og egne investeringer.

Målingene fra Zeppelinobservatoriet ved Ny-Ålesund er av stor vitenskapelig betydning med sin unike beliggenhet med hensyn til fravær av lokal forurensning. Dette er det viktigste observatoriet i Norge i forbindelse med forskning knyttet til måling av klimagasser og globale luftforurensninger og er et av de viktigste internasjonalt.

Et nytt, velutstyrt observatorium er bygget opp ved den norske, helårsbemannede stasjonen "Troll" i Antarktis og hadde sitt første driftsår i 2007. De første dataene har gitt interessante resultater. Observatoriets drift er meget krevende teknisk og økonomisk.

NILUs kjemiske laboratorier er blant de fremste i Europa med hensyn til analyse av superlave konsentrasjoner av miljøgifter i luft og i de fleste andre substanser. En nylig gjennomført evaluering av norsk kjemiforskning rangerte NILU øverst sammen med tre universitetsgrupper.

Virksomheten i Tromsø foregår i et nært samarbeid med de øvrige institusjonene i Polarmiljøsenteret gjennom det felles Senterprogrammet og i tett kontakt med fagmiljøene på Kjeller.

Observatoriene og analysevirksomheten gir NILU et meget godt grunnlag for overvåking av langtransportert luftforurensning og klimagassmålinger. Mye foregår på oppdrag fra SFT. SFT har også gitt NILU i oppgave å være nasjonalt referanselaboratorium for luftkvalitet.

NILU har flere store og langsiktige måleoppdrag for norsk industri i forbindelse med nyanlegg eller utvidelser, spesielt innen olje- og gassindustrien.

I samarbeid med Campus Kjeller AS har NILU mottatt støtte til flere innovasjonsprosjekter.



Internasjonale aktiviteter

NILU spiller en sentral rolle i flere europeiske initiativ knyttet til luftforurensning, blant annet deltakelse i temasenteret for luftkvalitet og klimaendringer (ETC-ACC) under EEA (EUs miljøbyrå), sammen med blant andre Meteorologisk institutt.

En annen rolle er knyttet til å utvikle og administrere mange internasjonale databaser som i hovedsak har forskningsmessige formål. Det er tre hovedgrupper: databaser knyttet til internasjonale utslippskonvensjoner, databaser knyttet til satellittdata og måledatabaser knyttet til EU-prosjekter.

NILU har i nesten 20 år deltatt i EUs rammeprogram for forskning og teknologisk utvikling (FP). I 2008 har NILU deltatt i 18 EU-prosjekter under FP6 og 11 prosjekter under FP7. NILU er sentral partner i et Network of Excellence innenfor luftforurensning som startet 1. mars 2004. Nettverket har fått betegnelsen ACCENT, som står for "Atmospheric Composition Change: an European Network".

I 2005 ble det etablert fast kontor i Abu Dhabi på basis av oppdrag for myndigheter og oljereelatert industri innenfor institusjonsbygging på området AQMS, analyse av luftforurensnings situasjonen i

området, målinger og annen rådgivning og kompetanseoverføring. Det første året i en omfattende 5-årskontrakt med Miljøvernmyndighetene i emiratet er gjennomført i 2008.

Fortsatt drift

Forutsetningen om fortsatt drift er til stede, og årsregnskapet for 2008 er satt opp på dette grunnlaget.

Utsiktene til videre drift anses tilfredsstillende basert på en betydelig kontraktsreserve ved årets utgang i tillegg til den direkte støtten gjennom Basisbevilgningen og en rimelig forventning om nye kontrakter i 2009.

Likestilling

NILU legger vekt på en balansert kjønnsmessig sammensetning av ansatte og i styret. Virksomhetens retningslinjer, lønnsystem osv. er kjønnsnøytrale. Av 181 ansatte er 75 kvinner og 106 menn. Av 7 avdelingsledere er én kvinne. Styret består av 4 kvinner og 3 menn.

Arbeidsmiljø

Instituttet har prosedyrer for HMS-arbeidet, og det er gjennomført revisjoner av systemet i tråd med "Forskrift om intern-

kontroll – helse og sikkerhet".

Det har inntruffet 3 arbeidsulykker, hvorav én som har medført et kortere fravær i 2008.

Det totale sykefraværet sank fra 4,4 % til 3,4 % i 2008. Fraværet er jevnt fordelt på korttids- og langtidssykefravær med 1,7 % for begge kategorier.

Ytre miljø

Virksomheten forurenser i ubetydelig grad det ytre miljø. Det praktiseres kildesortering for ordinært avfall, mens farlig avfall leveres til godkjent mottak.

Dekning av årsresultat

Konsernets samlede driftsinntekter var på 166,6 MNOK (133,4) inkludert 2,6 MNOK (1,9) i NILU Products AS. Tallene i parentes er fra forrige år. Driftsresultat er NOK ÷4.033.940 i NILU og NOK ÷4.290.610 i konsernet, og årsresultat er NOK ÷3.558.405 i NILU som i konsernet.

Underskuddet på kr -3 558 405 dekkes av annen egenkapital.

Styret mener at regnskapet gir et rettvise bilde av selskapets eiendeler og gjeld, finansielle stilling og resultat.

Kjeller, 15. juni 2009

I styret for Norsk institutt for luftforskning



Suzanne Lacasse
Styreleder



Erik Solhjell
Nestleder



Signe Nämndal



Peringe Grennfeldt



Kim Holmén



Mona Johnsrud



Cristina Guerreiro



Gunnar Jordfald
Daglig leder

Revisjonsberetning for regnskapsåret 2008

Jeg har revidert årsregnskapet for stiftelsen Norsk institutt for luftforskning for regnskapsåret 2008 som viser et underskudd på kr 3.558.405,- for både morselskapet og konsernet. Jeg har også revidert opplysningene i årsberetningen om årsregnskapet og forutsetningen om fortsatt drift. Årsregnskapet består av resultatregnskap, balanse, kontantstrømanalyse, noteopplysninger og konsernregnskap. Regnskapslovens regler og god regnskapsskikk i Norge er anvendt ved utarbeidelsen av regnskapet. Årsregnskapet og årsberetningen er avgitt av stiftelsens styre og daglig leder. Min oppgave er å uttale meg om årsregnskapet og øvrige forhold i henhold til revisorlovens og stiftelseslovens krav.

Jeg har utført revisjonen i samsvar med lov, forskrift, god revisjonsskikk i Norge, herunder revisjonsstandarder vedtatt av Den norske Revisorforening. Revisjonsstandardene krever at jeg planlegger og utfører revisjonen for å oppnå betryggende sikkerhet for at årsregnskapet ikke inneholder vesentlig feilinformasjon. Revisjonen omfatter kontroll av utvalgte deler av materialet som underbygger informasjonen i årsregnskapet, vurdering av de benyttede regnskapsprinsippene og vesentlige regnskapsestimer, samt vurdering av innholdet i og presentasjonen av årsregnskapet. I den grad det følger av god revisjonsskikk, omfatter revisjonen også en gjennomgang av stiftelsens formuesforvaltning og regnskaps- og intern kontrollsystemer. Jeg mener at min revisjon gir et forsvarlig grunnlag for min uttalelse.

Jeg mener at

- ♦ årsregnskapet er avgitt i samsvar med lov og forskrifter og gir et rettviseende bilde av stiftelsens og konsernets økonomiske stilling pr. 31. desember 2008 og for resultatet og kontantstrømmene i regnskapsåret i overensstemmelse med god regnskapsskikk i Norge.
- ♦ ledelsen har oppfylt sin plikt til å sørge for ordentlig og oversiktlig registrering og dokumentasjon av regnskapsopplysninger i samsvar med lov og god bokføringskikk i Norge.
- ♦ opplysningene i årsberetningen om årsregnskapet, forutsetningen om fortsatt drift og forslaget til dekning av underskuddet er konsistente med årsregnskapet og er i samsvar med lov og forskrifter.

Jeg har ikke fått kjennskap til noe forhold som tilsier at stiftelsen forvaltning og utdelinger ikke er foretatt i samsvar med lov, stiftelsens formål og vedtektene for øvrig.

Oslo, 5. juni 2009

Helge Thorvik
Statsaut. revisor

Resultatregnskap

(alle beløp i NOK)

Konsern

Morselskap

DRIFTSINNTEKTER	NOTE	2008	2007	2008	2007
Prosjektinntekter	1	146 868 117	115 243 389	146 868 117	115 243 389
Basisbevilgning	2	15 340 000	14 687 000	15 340 000	14 687 000
Salgsinntekter		2 587 482	1 865 540	0	0
Salg av varig driftsmidler		0	817 555	0	817 555
Diverse inntekter		1 835 061	783 463	1 835 061	783 463
Driftsinntekter		166 630 660	133 396 947	164 043 178	131 531 407
DRIFTSKOSTNADER					
Lønn og sosiale kostnader	3	-105 490 583	-83 977 062	-104 660 059	-83 337 101
Direkte prosjektkostnader	1	-27 296 273	-19 846 252	-27 296 273	-19 846 252
Endring prosjekter i arbeid		63 118	3 851 189	63 118	3 851 189
Vareforbruk		-1 587 937	-749 784	0	0
Husleie, lys, brensel o.l.		-5 526 774	-4 598 562	-5 526 774	-4 598 562
Forbruksmatr., drift og vedl.		-15 180 776	-13 880 886	-14 955 085	-13 728 349
Reiser og møter		-2 190 637	-2 386 088	-2 190 637	-2 386 088
Kontorhold		-3 815 368	-3 242 133	-3 815 368	-3 242 133
Andre kostnader		-31 107	-201 464	-31 107	-201 464
Tap på fordring		-3 000 000	0	-3 000 000	0
Avskrivning	4	-6 864 934	-5 610 544	-6 664 934	-5 228 544
Driftskostnader		-170 921 270	-130 641 586	-168 077 118	-128 717 304
DRIFTSRESULTAT		-4 290 610	2 755 361	-4 033 940	2 814 103
FINANSINNTEKTER OG FINANSKOSTNADER					
Inntekt fra investeringer i datterselskapet				236 664	-353 563
Resultat fra investering i tilknyttede selskaper	7	488 206	-311 072		
Renteinntekter		613 775	719 177	595 084	706 077
Kursgevinst		2 172 894	91 414	2 172 894	83 924
Rentekostnader	5	-403 908	-331 097	-403 908	-329 920
Nedskrivning KS-innskudd	7	-1 500 000	0	-1 500 000	0
Kurstap		-638 761	-603 294	-625 198	-603 294
Netto resultat finansposter		732 206	-434 872	475 536	-496 776
ORDINÆRT RESULTAT FØR SKATTEKOSTNAD		-3 558 405	2 320 489	-3 558 405	2 317 327
Skattekostnad på ordinær resultat	6	0	-341 949	0	-338 787
ÅRSUNDERSKUDD (ÅRSOVERSKUDD I 2007)		-3 558 405	1 978 540	-3 558 405	1 978 540
Dekning/disponering av årsresultatet					
Fra/til annen egenkapital	11	-3 558 405	1 978 540	-3 558 405	1 978 540

Balansen

(alle beløp i NOK)

Eiendeler	Note	Konsern		Morselskap	
		31.12.2008	1.12.2007	31.12.2008	31.12.2007
Anleggsmidler					
Immateriell eiendeler					
Aktivert FOU-kostnader	4	0	183 000		
Varige driftsmidler					
Nybygg Kjeller	4	17 529 000	17 865 000	17 529 000	17 865 000
Byggteknisk anlegg	4	1 926 000	612 000	1 926 000	612 000
Nye Birkenes	4	3 228 000	288 000	3 228 000	288 000
Instrumenter/feltutstyr	4	9 199 500	9 305 900	9 199 500	9 305 900
IKT-utstyr	4	1 816 300	1 041 400	1 816 300	1 041 400
Inventar	4	489 150	174 600	489 150	174 600
Biler	4	48 000		48 000	
Varige driftsmidler, NILU Products	4	35 500	32 500	0	0
Sum varige driftsmidler		34 271 450	29 319 400	34 235 950	29 286 900
Finansielle anleggsmidler					
Netto pensjonsmidler	12	442 797	1 116 573	303 434	1 013 507
Investeringer i datterselskap	7	322 414	50 342	1 832 564	1 595 900
Lån til datterselskap	8	0	0	3 220 000	2 140 000
Investeringer i CIENS-bygget, Oslo	7	6 059 130	9 889 281	6 059 130	9 889 281
Investeringer i tilknyttede selskaper	7	1 813 950	1 604 824		
Investeringer i aksjer	7	1 654 222	1 647 022	1 654 222	1 647 022
Deposittum/div. andeler		90 844	90 844	90 844	90 844
Sum finansielle anleggsmidler		10 383 357	14 398 886	13 160 194	16 376 554
Sum anleggsmidler		44 654 807	43 901 286	47 396 144	45 663 454
OMLØPSMIDLER					
Varebeholdning, NILU Products	9	3 391 400	1 872 100	0	0
Oppdrag i arbeid	9	11 096 407	11 033 290	11 096 407	11 033 290
Kundefordringer		14 056 309	12 383 680	13 883 612	12 318 702
Fordring på konsernselskap		0	0	877 700	722 944
Andre kortsiktige fordringer		5 857 916	1 892 674	5 694 616	1 795 061
Bankinnskudd og kassebeholdning	10	28 007 898	25 070 416	27 904 688	24 867 129
Sum omløpsmidler		62 409 931	52 252 160	59 457 024	50 737 126
Sum eiendeler		107 064 738	96 153 446	106 853 168	96 400 580
EGENKAPITAL OG GJELD					
Innbetalt egenkapital					
Grunnkapital		10 000 000	10 000 000	10 000 000	10 000 000
Opptjent egenkapital					
Annen egenkapital	11	44 115 823	47 674 228	44 115 823	47 674 228
Sum egenkapital		54 115 823	57 674 228	54 115 823	57 674 228
GJELD					
Avsetning for forpliktelser					
Pensjonsforpliktelser	12	462 381	0	462 381	0
Utsatt skatt		0	0	0	0
Annen langsiktig gjeld					
Pantelån	13	4 702 500	5 557 500	4 702 500	5 557 500
Sum langsiktig gjeld		5 164 881	5 557 500	5 164 881	5 557 500
KORTSIKTIG GJELD					
Leverandørgjeld		7 411 657	4 598 168	7 256 781	4 449 422
Gjeld til datterselskap		0	0	168 685	558 861
Forskudd fra oppdragsgivere		20 829 965	10 816 163	20 829 965	10 816 163
Forskudd vedr. forvaltingsoppdrag	1	0	115 335	0	115 335
Betalbar skatt	6	331 605	673 551	331 605	670 389
Skyldige offentlige avgifter		7 655 959	6 371 460	7 604 441	6 296 230
Påløpt feriepenge/lønn		9 416 473	7 834 193	9 279 234	7 771 284
Annen kortsiktig gjeld		2 138 375	2 512 848	2 101 753	2 491 168
Sum kortsiktig gjeld		47 784 034	32 921 718	47 572 464	33 168 852
Sum gjeld		52 948 915	38 479 218	52 737 345	38 726 352
SUM EGENKAPITAL OG GJELD		107 064 738	96 153 446	106 853 168	96 400 580

Kontantstrømanalyse

(alle beløp i NOK)

	Konsern		Morselskap	
OPERASJONELLE AKTIVITETER	2008	2007	2008	2007
Ordinært resultat før skattekostnad	-3 558 405	2 320 489	-3 558 405	2 317 327
Periodens betalte skatt	-341 946	-28 615	-338 784	0
Korrigert for ukurans i varebeholdningen	138 607	54 786	0	0
Ordinære avskrivninger	6 864 934	5 610 543	6 664 934	5 228 543
Resultat ved bruk av egenkapmetoden vedr. aksjer	-488 206	311 072	-236 664	353 563
Kurskorreksjon utenlandske aksjer	7 289	-4 137		
Bokførte verdier solgte driftsmidler	0	182 444	0	182 444
Endring i nedskrivninger	4 500 000		4 500 000	
Endring i varelager/prosjektbeholdning	8 177 442	-4 332 980	9 835 349	-3 625 194
Endring i kundefordringer	-4 672 629	1 673 127	-4 564 910	1 391 521
Endring i leverandørgjeld	2 813 489	2 090 190	2 807 359	-2 150 200
Endring i pensjonsforpliktelse	1 136 157	-6 617	1 172 454	0
Endring i gjeld til morselskap	544 932	-28 439		
Endring i andre tidsavgrensninger	-1 517 753	1 302 283	-1 582 541	1 451 717
Netto kontantstrøm fra operasjonelle aktiviteter A	13 603 911	4 963 766	14 698 792	5 149 722
INVESTERINGSAKTIVITETER				
Betalinger ved investeringer i CIENS-bygget, Blindern	1 887 751	513 240	1 887 751	513 240
Utbetaling depositum	0	-12 000	0	-12 000
Utbetaling ved kjøp av aksjer	-281	-578 880	0	0
Utbetaling ved investering i varige driftsmidler	-11 633 984	-5 511 638	-11 613 984	-5 511 638
Netto kontantstrøm fra investeringsaktiviteter B	-9 746 514	-5 589 278	-9 726 233	-5 010 398
FINANSIERINGSAKTIVITETER				
Utbetaling ved nedbetaling av langsiktig gjeld	-855 000	-855 000	-855 000	-855 000
Betaling vedr. lån i datterselskap	-64 915			
Økt lån i datterselskap	0	31 215	-1 080 000	-450 000
Netto kontantstrøm fra finansieringsaktiviteter C	-919 915	-823 785	-1 935 000	-1 305 000
“Netto endring i kontanter og bankinnskudd gjennom året” A+B+C	2 937 482	-1 449 297	3 037 559	-1 165 676
Beh. av kontanter og bankinnskudd 1.1	25 070 416	26 519 713	24 867 129	26 032 805
Beh. av kontanter og bankinnskudd 31.12	28 007 899	25 070 416	27 904 688	24 867 129

Noter til regnskapet 2008

Konsernregnskapet består av morselskapet NILU og det heleide datterselskapet NILU Products AS (NP). Aksjebesittelsen i datterselskapet og alle interne transaksjoner er eliminert.

Kundefordringer og andre fordringer oppføres til pålydende etter fradrag for avsetning til mulige tap. Avsetning til tap gjøres på grunnlag av en individuell vurdering av de enkelte fordringene. I tillegg gjøres en uspesifisert avsetning av kundefordringer for å dekke antatt tap.

I 2008 er det foretatt en nedskrivning på 3 mill. kr på mulige tap på kunder og fordring på datterselskap.

NOTE 1 PROSJEKTINNTEKTER

Forvaltningsprosjektene er, som i tidligere år, trukket ut av resultatregnskapet for å få frem reell omsetning. For 2008 utgjorde forvaltningsprosjektene 11,8 mill. kr og for 2007 15,4 mill. kr. Tilsvarende beløp er tatt ut av direkte prosjektkostnader. Forskudds-innbetaling på forvaltningsprosjektene er satt opp som egen post i balansen for 2008 med kr 0,- og for 2007 med kr 115 335.

NOTE 2 BASISBEVILGNING

		2008	2007	2006	2005
Grunnbevilgning	kap. 1410	10 543 000	9 690 000	9 450 000	8 576 000
Instituttprogram	kap. 1410	4 797 000	4 997 000	4 647 000	3 547 000
SUM		15 340 000	14 687 000	14 097 000	12 123 000

NOTE 3 ANSATTE, GODTGJØRELSE M.M.

Lønnskostnader	2008	2007	2008	2007
	Konsern	Konsern	Morselskap	Morselskap
Lønn	81 392 148	66 994 228	80 779 848	66 483 769
Lønnsavregning NILU Products	-427 322	-177 366	-427 322	-177 366
Arbeidsgiveravgift	9 830 520	9 821 099	9 742 920	9 742 920
Statens Pensjonskasse (SPK)	9 601 692	5 642 005	9 531 626	5 594 741
Bistand fra konsernselskapet	94 536	6 648		
Endring i pensjonsforpliktelse	-36 297	-6 617	0	0
Andre personalkostnader	5 035 306	1 697 065	5 032 987	1 693 037
Sum lønnskostn.	105 490 583	83 977 062	104 660 059	83 337 101

Daglig leder har mottatt en samlet godtgjørelse på:	885 017
Det er utbetalt en samlet godtgjørelse til styret på:	210 100
Gjennomsnittlig antall ansatte	171
Revisorhonorar for konsernet, gjelder kun revisjon	135 850

NOTE 4 VARIGE DRIFTSMIDLER

Varige driftsmidler	Anskaffelses- kostnad	Tilgang i året	Avgang i året	Anskaffelses kostnad	Akkumulerte avskrivn.	Årets ordin. avskrivn.	Tilbakeførte avskrivn.	Akkumulerte avskrivn.	Bokført verdi	Avskrivn.- sats., linæ.
Dato	01.01.2008	31.12.2008	01.01.2008	31.12.2008	31.12.2008					
NILU										
Bygningen, Kjeller	73 297 570	400 247		73 697 817	55 432 570	736 247		56 168 817	17 529 000	1,0 %
Byggteknisk anlegg	722 272	1 540 121		2 262 393	110 272	226 121		336 393	1 926 000	10,0 %
Birkenes observatoriet	320 754	3 302 535		3 623 289	32 754	362 535		395 289	3 228 000	10,0 %
Instrumenter	69 219 426	4 326 937		73 546 363	59 913 526	4 433 337		64 346 863	9 199 500	20,0 %
Datautstyr	14 748 277	1 059 501		15 807 778	13 706 877	729 201		14 436 078	1 371 700	25,0 %
Programvare	0	494 000		494 000	0	49 400		49 400	444 600	10,0 %
Kontorutstyr	5 230 986	427 480		5 658 466	5 056 386	112 930		5 169 316	489 150	12,5 %
Biler i UAE	0	63 163		63 163	0	15 163		15 163	48 000	25,0 %
Sum Morselskap	163 539 285	11 613 984	0	175 153 269	134 252 385	6 664 934	0	140 917 319	34 235 950	
NILU Products As										
FoU-kostnader	1 843 389			1 843 389	1 660 389	183 000		1 843 389	0	20,0 %
Instrumenter	325 661	20 000		345 661	293 161	17 000		310 161	35 500	20,0 %
Sum Konsern	165 708 335	11 633 984	0	177 342 319	136 205 935	6 864 934	0	143 070 869	34 271 450	

NOTE 5 RENTEKOSTNAD

Rentekostnadene gjelder hovedsakelig pantelånet.

NOTE 7 AKSJER

NILU Products AS er heleid med kr 750 000 i aksjekapital. Egenkapital i NILU Products AS var 31.12.2008 kr. 1 832 564 mot kr. 1 595 900 pr. 31.12.2007. Endringen kr. 236 664 er inntektsført i morselskapet.

NILU har pr. 31.12.2007 aksjer i følgende selskaper:

Selskap	Aksjekapital	Antall aksjer eid	Pålydende pr. aksje	Bokført
Campus Kjeller AS	8 830 399	32 856	100	1 602 216
Miljøalliansen AS	150 000	30	1 000	30 000
Diverse mindre aksjeposter				22 006
SUM				1 654 222

NILU har investert via CIENS Eiendom KS en eierandel på 6,5% i CIENS-bygget på Blindern. I 2008 er det foretatt en nedskrivning av KS-innskuddet med 1,5 mill. kr til forventet markedsverdi av andel av bygget.

NILU Products AS har pr. 31.12.2008 aksjer i følgende selskaper:

Tilknyttete selskaper er	Anskaffelsestidspunkt	Forretningskontor	Eierandel	Stemmeandel
NILU Polska Ltd.	2001	Polen	90,0 %	90,0 %
Unilab Analyse AS	1998	Tromsø	49,0 %	49,0 %
EIFair AS	2006/2007	Oslo	40,2 %	40,2 %
uMoya-NILU Consulting (Pty.) Ltd.	2008	Syd-Afrika	34,0%	34,0%

Selskapene er fra og med 1999 regnskapsført etter egenkapitalmetoden, se tabell nedenfor.

	NILU Polska Ltd.	Unilab Analyse AS	EIFair AS	uMoya-NILU Consulting Ltd	SUM
Anskaffelseskost	96 011	1 500 000	763 880	281	2 360 172
Balanseført egenkapital på kjøpstidspunktet	96 011	1 048 078	763 880	281	1 908 250
Goodwill		451 922			451 922
Inngående balanse 1.1.2008	50 342	845 195	759 629		1 655 166
Kurskorrigering av inngående balanse	-7 289				-7 289
Anskaffet i 2008	0	0		281	0
Andel årets resultat	279 361	158 688	35 358	14 799	488 206
Utgående balanse 31.12.2008	322 414	1 003 883	794 987	15 080	2 136 083

NOTE 8 LÅN TIL DATTERSELSKAP

Morselskapet har lånt kr 3 220 000 til NILU Products AS i forbindelse med aksjekjøp og drift.

NOTE 9 OPPDRAG I ARBEID OG VAREBEHOLDNING

Verdien av oppdrag i arbeid består av utført prosjektarbeid som ikke er fakturert. Fakturerbar verdi er nedskrevet med 20 % *en bloc* som i tidligere år. I tillegg er det nedskrevet etter vurdering av hvert enkelt prosjekt med hensyn til risiko for overskridelse. Dette medfører at avsetning fra år til år kan variere noe også prosentvis.

Pr. 31.12.2008 er avsetningen 36 %, som er ca. 5 % lavere enn ved forrige årsskifte. Avsetningen anses forsvarlig etter konkret vurdering av den bokførte fakturerbare verdi for de enkelte oppdrag. Nedskrivning av forhåndsfakturerte analyser er i 2008 redusert med 1 mill. kroner.

Prosjektoppdrag NILU	31.12.2008	31.12.2007	31.12.2006	31.12.2005
Fakturerbar verdi	17 378 315	18 737 612	13 177 626	16 594 627
Avsetning	-6 281 908	-7 704 322	-5 995 525	-6 678 925
Sum oppdrag i arbeid	11 096 407	11 033 290	7 182 101	9 915 702
Avsetning i % av fakturerbar verdi	36%	41%	45%	40%

Varebeholdning i datterselskapet er nedskrevet med 10 %.

NOTE 10 BUNDNE MIDLER

Av bankinnskuddet er kr 3 688 156 bundet i skattetrekkmidler, hvorav kr 3 643 868 i morselskapet.

NOTE 11 ANNEN EGENKAPITAL

	Konsern	Morselskap
Annen egenkapital består av:		
Annen egenkapital pr. 1.1.2008	47 674 228	47 674 228
Årets resultat	-3 558 405	-3 558 405
Annen egenkapital pr. 31.12.2008	44 115 823	44 115 823

NOTE 12 PENSJONSFORPLIKTELSE

Selskapets pensjonsforpliktelse dekkes via Statens Pensjonskasse (SPK) som alle ansatte er medlem i.

I forbindelse med innføring av gjeldende regnskapslov har selskapet beregnet sin netto pensjonsforpliktelse etter ny norsk regnskapsstandard. Aktuærberegningen er utført av Statens Pensjonskasse og bygger på forventet avkastning 5,5 %, diskonteringsrente på 5,5 %, årlig lønnsvekst 4,5 % og årlig G-regulering på 3,5 %.

	Konsern 2008	Konsern 2007	Morselskap 2008	Morselskap 2007
Brutto påløpte pensjonsforpliktelser	-159 536 262	-146 103 226	-157 844 176	-144 988 942
Pensjonsmidler	124 990 552	111 769 848	123 673 727	110 591 277
Ikke resultatførte estimatendringer	34 988 507	35 449 951	34 473 883	35 411 172
Balanseført netto pensjonsmidler	442 797	1 116 573	303 434	1 013 507

De lokalt ansatte NILUs avdeling i Abu Dhabi er ikke med i pensjonsordningen.

I.h.t. lokal avtale er det avsatt et kombinert slutt-/pensjonsvederlag som utbetales ved arbeidsavtalens opphør.

I 2008 er det avsatt kr 462 381.

NOTE 13 PANTSTILLELSER – NEDBETALING AV LÅN

Av selskapets gjeld er kr 4 702 500 sikret med pant i bygningen som pr. 31.12.2008 hadde en bokført verdi på kr 17 529 000. Restlånet nedbetales med halvårlige avdrag frem til 30.06.2014.



Norsk institutt for luftforskning

Postboks 100
2027 Kjeller

Tlf: +47-63898000
Fax: +47-63898050
E-post: nilu@nilu.no