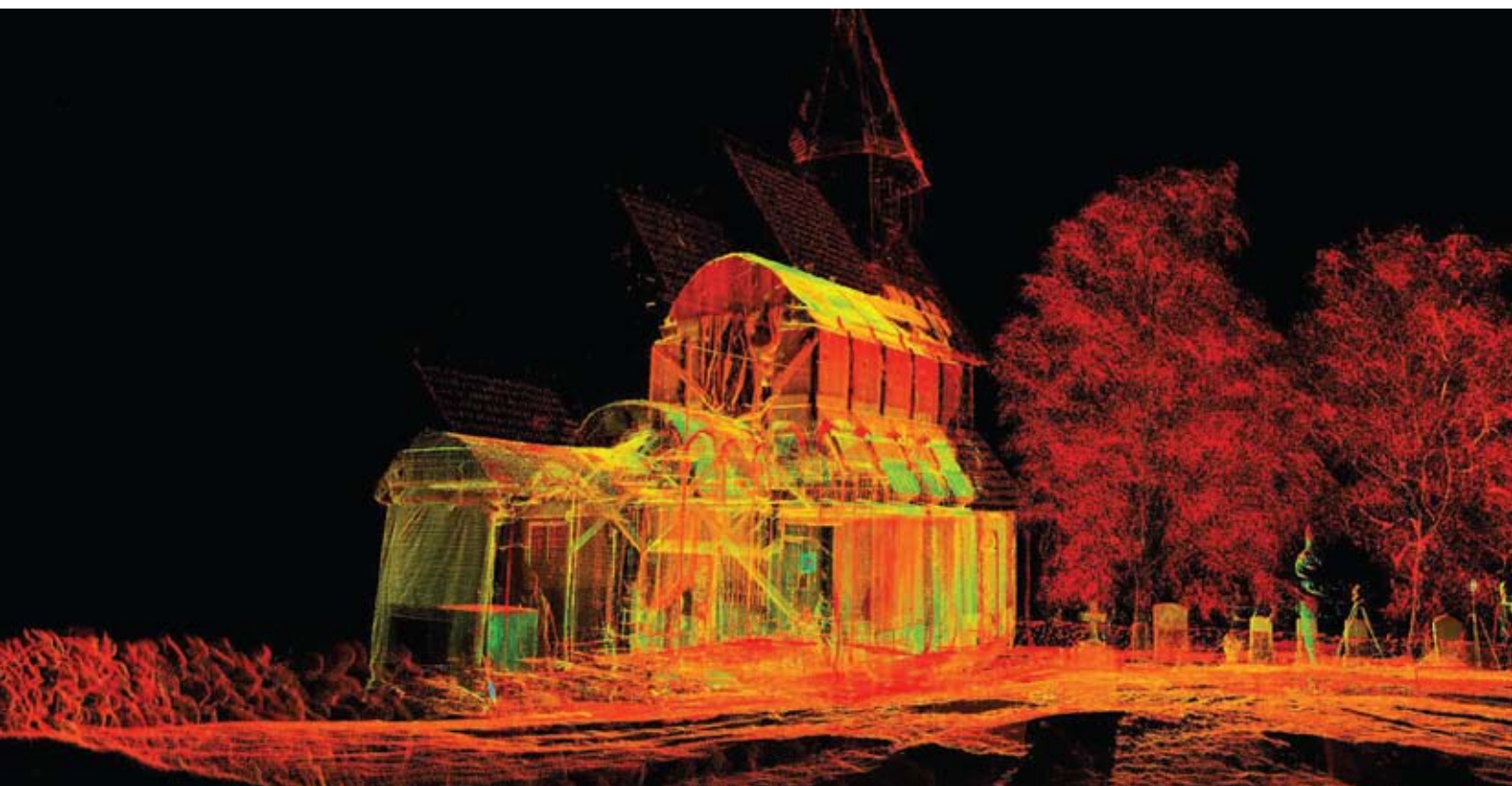


Årsrapport 2008



NIKU - vi holder kulturarven levende



Bilde på forsiden, øverst:

Urnes stavkirke. Foto: Knut Paasche

Bilde på forsiden, nederst:

Bildet viser et elektronisk skann av Urnes stavkirke.

Skannet gjør det mulig å lage nye og nøyaktige tegninger av bygningen og overvåke tilstanden og registrere endringer over tid.

Bilde på siste side:

Behandlingen av Kai Fjells malerier i sentralhallen på Fornebu lufthavn tok til sammen over fire måneder med 14 konservatorer involvert. Foto: Mille Stein



NIKU årsrapport 2008

NIKU

Norsk institutt for
kulturminneforskning

Postadresse: Boks 736 Sentrum, 0105 Oslo

Tlf. 23 35 50 00 – Faks: 23 35 50 01

E-post: niku@niku.no

Internett: www.niku.no

Grafisk tilrettelegging: Vestfjorden Grafisk AS

Foto: NIKU

Innhold

Direktøren har ordet	side 4
Utvalgte prosjekter	side 6
Årsberetning	side 9
Årsregnskap	side 11
Noter	side 14
Publikasjoner og annen formidling	side 18



Direktøren har ordet

NIKU lever som de andre frittstående forskningsinstituttene med et ikke ubetydelig mål av usikkerhet både på inntekts- og på kostnadssiden. Vår inntjening påvirkes eksempelvis av svingninger i antallet av lovregulerte arkeologiske undersøkelser og i antallet av innvilgede søknader om forskningsmidler. Våre utgifter påvirkes spesielt kraftig og uforutsigbart av de årlige beregninger av pensjonskostnader. Til gjengjeld har vi interessante oppdrag og ikke bare mulighet, men faktisk også plikt til hele tiden å utvikle og prøve nye måter å løse dem på.

2008 ble et år med mange og varierte prosjekter. På forskningssiden foregikk de vesentligste aktivitetene innenfor rammene av de tre pågående strategiske instituttprogrammene (SIP). Dessuten deltar NIKU i EU-finansierte prosjekter og COST-aksjoner. NIKU bidrar blant annet i det eneste prosjektet med norsk deltagelse under Social science and humanities i EUs 7. rammeprogram. Prosjektet, som heter CRIC, ledes fra University of Cambridge og handler om rekonstruksjon og konstruksjon av monumenter og erindringssteder etter væpnete konflikter.

At kulturminner skulle være et prioritert område for norsk bistand til Bangladesh, kan kanskje virke overraskende. Ikke desto mindre har NIKU for norsk UD siden 2003 ledet et prosjekt med det mål å lage en bevaringsplan for en viktig nasjonal samling av nyere kunst, samt å bygge konserveringskompetanse i landet. Prosjektet ble presentert ved en internasjonal konferanse i New Delhi høsten 2008. Prosjektet har blitt en stor suksess og ventes å ha nådd alle sine mål ved den formelle slutføringen i 2009.

Nyere kunst kan gi store bevaringsmessige utfordringer. I avgangshallen til den tidligere Fornebu flyplass har NIKU på oppdrag fra IT-Fornebu restaurert Kai Fjells monumentale veggmalerier. Dette var et stort og lærerikt prosjekt som fikk et resultat som både oppdragsgiver og NIKU er fornøyd med.

De viktigste virkemidler vi har ved konserveringsoppgaver er kunnskap, et skarpt blikk og håndlag. Men ikke alt kan ses umiddelbart av konservatorens skarpe blikk. Derfor søkte og fikk NIKU penger fra Forskningsrådet til anskaffelse av mobilt, digitalt røntgenutstyr. I 2007 og 2008 har ansatte i NIKU testet utstyret og utviklet anvendelsen mot nye felt. Det digitale røntgenkameraet har mulighet for å registrere langt mer informasjon, blant annet skjulte skader på gjenstander og bygninger.

Også på andre felt foregår det viktige teknologiske oppgraderinger av metodene for NIKUs arbeid med kulturminner. For arkeologifeltet har vi utviklet en ny database som kobler sammen tekstlig informasjon, bilder og digital oppmåling i et feltarkeologisk geografisk informasjonssystem (GIS). Basen blir fra 2009 brukt ved alle NIKUs utgravnings- og miljøovervåkningsprosjekter. Dette prosjektet går hånd i hånd med et annet prosjekt, Skandok, som er finansiert med egne SIP-midler. I dette prosjektet utvikles skanning som dokumentasjons- og analysemetode for arkeologiske objekter (også i utgravningssituasjonen), verneverdige og fredede bygninger og kulturminner.

Sammen med Bioforsk har NIKU i løpet av 2008 utviklet og perfektionert overvåkingen av arkeologiske kulturlag. Stadig oftere gjennom de senere år velger myndighetene å søke å bevare kulturlagene på stedet (in situ bevaring) fremfor å la dem utgrave. Vi vet i dag for lite om i hvilket omfang og under hvilke forhold en slik strategi fører til de ønskete resultater. Derfor trengs løpende overvåking av bevaring og nedbrytning av kulturlag spesielt i middelalderbyene.

Bevaring av kulturminner handler sjelden om bevaring i et statisk miljø. I vår tid er det et sterkt fokus på klimaendringenes betydning for en rekke samfunnsforhold. Også NIKU arbeider med denne tematikken, og i løpet av året har vi hatt flere prosjekter som belyser effekten av klimaendringer for kulturminner og miljøer. Et større fellesprosjekt (SIP) med miljøinstituttene har blant annet resultert i en hjemmeside, www.klimakommune.no,



hvor kommuner og øvrig forvaltning kan søke informasjon til hjelp i arbeidet med klimatilpasning. Vi har også arrangert en workshop med fokus på nasjonal kunnskapsstatus vedrørende klimaendringers effekt på vår kulturarv, samt utnyttelse av kunnskap basert på tidligere tiders tilpasning til klimarelaterte forhold.

Klimautfordringene innebærer også større satsing på fornybar energi, som for eksempel vindkraft. Vindmøller er store installasjoner i landskapet med visuelle virkninger også for kulturminner og kulturmiljøer. To prosjekter i NIKU har behandlet denne tematikken på ulike måter: Veileder for vurdering av visuell innvirkning og Lista-undersøkelsen.

Klimaendringene er for en viss del menneskeskapt, men fremtrer likevel som naturfenomen som påvirker kulturminnene. Menneskets handlinger påvirker også kulturminnene på en mer direkte måte, både i positiv og negativ retning, for eksempel i måten vi forvalter landbrukets bygninger og landskap på. Ett av virkemidlene for å bedre ivaretagelsen av landbrukets kulturminner, er tilskuddsordningene. NIKU har på oppdrag fra Statens landbruksforvaltning gjennomført en evaluering av disse ordningene, og påvist at tilskuddsordningen for fredete og verneverdige bygninger treffer godt med tiltak som gir god miljøeffekt, selv om det er store fylkesvise og kommunale forskjeller.

Noen av landbrukets fornemste tømmerbygninger finner vi i Telemark. På oppdrag fra fylkeskommunen har NIKU gjennomført et omfattende prosjekt med gjennomgang av teknisk tilstand for fredete hus i Telemark. Også innenfor skogbruket finnes store kulturminneverdier i form av bygninger. NIKU er i gang med registrering av Statskogs bygninger over hele landet, og i forbindelse med dette arbeidet har vi også hatt hovedansvar for å skrive virksomhetshistorien for bedriften.

NIKU legger stor vekt på rollen som institutt for anvendt forskning. Vi ser med stadig større tydelighet at

det koster store ressurser å være oppdatert i forhold til den internasjonale forskningsbaserte utviklingen av nye metoder for å ta vare på kulturminnene. Kulturminneforskningen blir imidlertid aldri et stort felt i den samlede norske forskningsprioritering, og et lite forskningsfelt blir lett oversett når de nasjonale prioriteringer av forskningsmidler blir tatt. For kulturminneforskningen er dette problematisk. Det betyr i praksis at vår forskning skal søkes finansiert via store programmer som egentlig handler om noe annet, slik som klima eller energi. Dermed blir kulturminneforskningen ofte en tilfeldig og liten andel av det som kulturminnesektoren selv ser som sitt behov for forskning og utredning, samtidig som store kunnskapsområder av sentral betydning for fremtidens kulturminneforvaltning blir glemt.

Vi ser også at det er dårlig samsvar mellom EUs programprioriteringer vedrørende kulturminneforskning og de nasjonale prioriteringene og Norges generelle forskningspolitiske kurs. Norsk kulturminneforskning går dermed glipp av en nødvendig nasjonal plattform for å bygge forskningssamarbeid mot Europa, og et grunnlag for å sikre landet en kompetanse på bevaring av kulturminner på nivå med andre land.

Det er et stort ønske for NIKU, som for andre aktører innen kulturminneforskningen, at feltet kommer ut av en posisjon på sidelinjen. Vi vil heller være sentrale på et lite felt med få penger, enn marginale på et stort felt med mange penger.



Carsten Paludan-Müller
Administrerende direktør



Utvalgte prosjekter

Hammerdalen i Larvik – verdiskapingsprosjekt om ny bruk av industriområder

NIKU har som en del av verdiskapingsprosjektet i Hammerdalen utført en kulturmiljøvurdering der vi har sett på hvilke kvaliteter som finnes i området i dag og hvordan disse kan utvikles videre. Industriområdet Hammerdalen strekker seg fra Farrisvannet til Sanden. Utgangspunkt for verdiskapingsprosjektet er en omfattende bruksendring av et industriområde med tradisjoner 600 år tilbake i tid. En grunnleggende premiss i denne transformasjonen er at den skal skje med basis i områdets historie, karakter og kulturminner. Bruksendringen reiser mange utfordringer for grunneiere, politikere, kulturminnevernet, nye aktører i området, offentlige myndigheter og for byens befolkning. NIKUs rapport tar for seg området som helhetlig kultur- og naturmiljø samt dets enkeltelementer. Både bygninger, teknisk infrastruktur, rommet mellom bygningene og områdets tilknytning til omkringliggende byområder er inkludert i vurderingen.

Konservering og restaurering av Kai Fjells malerier på Fornebu

Fornebu lufthavn ble nedlagt i oktober 1998, og i 2001 ble sentralhallen, med de monumentale veggmaleriene av Kai Fjell, erklært verneverdig av Riksantikvaren. Den nye eieren, IT Fornebu AS, tok kontakt med NIKU angående bevaring av maleriene. NIKU har behandlet Avreise og ankomst fra 1968, et 310 kvm stort maleri bestående av 41 lerreter klebet og stiftet til veggen. Lerretene, de største opptil 3 x 3 meter store, ble løsnet fra veggen slik at fuktskader og sprekker i muren kunne utbedres. Løsmaling ble festet, rifter og hull reparert og skadete lerretsdeler forsterket med nye materialer. Lerretene ble så klebet tilbake på veggen, et omfattende arbeid som ble utført i samarbeid med malerfirmaet Klaveness. Vel tilbake på veggen ble maleriet rensert og retusjert og fikk til

slutt et nytt lag med beskyttende ferniss. Behandlingen av Kai Fjells malerier i sentralhallen tok over fire måneder med 14 konservatorer involvert.

Mellom himmel og jord

NIKU startet i 2008 et prosjekt hvor man ser på mulighetene for å bruke elektronisk skanning som overvåkings- og dokumentasjonsmetode på ulike typer kulturminner. NIKU satser nå bredt og bygger kompetanse på høyteknologiske metoder: Kart/GIS, geofysikk og fjernmåling i form av satellittbilder, fly- og bakkeskanning. Dette er metoder som vil gi meget gode resultater for registrering av arkeologiske kulturminner både på og under bakken. En del av kompetansebyggingen retter seg mot objekt-delen av kulturminnevernet, med mulighet for dokumentasjon og overvåking av blant annet hus, stavkirker, ruiner, bergkunst og kunstobjekter. Eksempler på objekter som ble skannet i 2008 er Urnes stavkirke og Hamar domkirkeruin. NIKUs styrke i prosjektet er kombinasjonen av høy kulturfaglig kompetanse og spisskompetanse på skanning og datateknologi. Målet er å oppnå bedre faglige og forvaltningsmessige resultater, samtidig som vi blir mer effektive i felt.

Mobilt røntgenutstyr til undersøkelse av kulturminner

Med økonomisk støtte fra Forskningsrådet kjøpte NIKU i 2007-2008 digitalt røntgenutstyr til å dokumentere og undersøke kunst og kulturminner. Røntgen har lenge vært brukt til slike formål, det nye er at dette utstyret nå er mobilt og digital. Det ene av de to røntgenrørene er batteridrevet og er derfor egnet til feltarbeid og skal testes ut på nye objekttyper. Eksempelvis har NIKU røntgenundersøkt en original gipsskulptur av Vigeland, og vil undersøke skjulte konstruksjoner i bygninger. De digitale billedplatene erstatter analoge filmer. Disse billedplatene er miljøvennlige, fordi de krever kortere eksponeringstid



og kan gjenbrukes, og fordi de ”fremkalles” ved skanning og ikke kjemiske prosesser. Ett og samme opptak kan vise flere fenomen som man med det analoge systemet måtte bruke flere opptak for å få frem. NIKU utvikler kompetanse på feltet gjennom forskningsprosjektet RØK (RØntgen som dokumentasjons- og undersøkelsesmetode av Kulturminner).

Norges Kirker og nettstaden norgeskirker.no

Dokumentasjonen av kyrkjene i Hordaland etter oppdrag frå Kyrkje- og kulturdepartementet vart fullført i 2008 ved at kyrkjene i Odda (med unntak av Røldal) og Vaksdal kommunar vart registrerte. I perioden 2006 til 2008 er 33 kyrkjer i Hardanger og Voss dokumenterte. Arbeidet har omfatta jamt over ti dagsverk for kvar kyrkje. Materialet vert lagt ut på nettstaden norgeskirker.no i mars 2009. Nettstaden inneheld også tidlegare publikasjonar frå Norges Kirker, og det er lagt inn om lag 10 foto for kvar av desse kyrkjene. Arbeidet med kyrkjene i Hardanger og Voss skil seg frå tidlegare publisert arbeid i Norges Kirker ved at det er lagt mindre vekt på dei tidlegare kyrkjene og at forsvunne kyrkjer ikkje er tekne med. Heller ikkje er gjenstandar som er fjerna frå kyrkja, ved at dei er flytta til museum og anna, systematisk gjennomgått. Det er altså lagt vekt på den ståande kyrkja, og i tillegg til den skriftlege dokumentasjonen er det gjennomført ein omfattande fotodokumentasjon med jamt over 100 foto for kvar kyrkje. Arbeidet vil i 2009 halda fram med dokumentasjon av kyrkjene i Indre Sogn prosti.

Om retningslinjer for håndtering og forvaltning av skjelett- og gravfunn fra nyere tid

I følge Maltakonvensjonen, som Norge ratifiserte i 1995, er alle spor etter menneskeheten å betrakte som elementer i den arkeologiske kulturarven, også skjelett- og gravfunn. Konvensjonen forplikter oss til å sikre og forvalte kulturarven på en forsvarlig måte. I Norge er graver og skjeletter fra forhistorisk tid og middelalder automatisk

fredet under kulturminneloven, men skjelett- og gravfunn fra nyere tid mangler et lovmessig vern. I norske museer og samlinger finnes over 2000 skjelettfunn fra nyere tid fra mer enn 200 funnlokalteter, og det fremkommer stadig nye funn. Mangelen på retningslinjer for håndtering og forvaltning av slike funn utgjør et etisk problem, både for forvaltningen og forskerne. I en forskningsrapport fra NIKU gis en grundig gjennomgang av det eksisterende lovmessige grunnlaget for vern. Forvaltningsetikk, forskningsetikk og behovet for retningslinjer diskuteres i forhold til norsk lovverk og internasjonale overenskomster. Rapporten presenterer forslag til retningslinjer for håndtering og forvaltning av skjelett- og gravfunn fra nyere tid, basert på dagens håndtering av automatisk fredet materiale og på retningslinjer som er utformet i andre land, spesielt i England.

Riksrevisjonens gjennomgang av kulturminneforvaltningens arbeid

NIKU utarbeidet i 2008 en rapport i forbindelse med Riksrevisjonens gjennomgang av kulturminneforvaltningens arbeid. NIKUs oppdrag omhandlet nasjonalt resultatmål 3 for kulturminnevernet: Den geografiske, sosiale, etniske, næringsmessige og tidsmessige bredden i de varig vernete kulturminnene og kulturmiljøene skal bli bedre, og et representativt utvalg skal være fredet innen 2020, jf. Stortingsmelding nr. 16 (2004-2005) Leve med kulturminner. Analysen baserte seg i all hovedsak på data hentet fra Riksantikvarens database, Askeladden. NIKUs rapport ble overlevert Riksrevisjonen 10.09.08, og vil bli frigjort for publisering når Riksrevisjonens endelige rapport overleveres Stortinget i løpet av våren 2009.

Veileder om visuell innvirkning på kulturminner og kulturmiljø fra store tekniske inngrep

NIKU har på oppdrag for Norges vassdrags- og energidirektorat (NVE) utformet en veileder for vurdering av visuell innvirkning på kulturminner og kulturmiljø fra store tekniske inngrep som vindparker og kraft-



ledninger. Den direkte effekten av slike utbygginger for kulturminner er begrenset, men de er godt synlige over store avstander. Til nå har vurderinger av innvirkningen i hovedsak vært basert på avstand og synlighet mellom kulturminner og tiltaket. Det har imidlertid vist seg at disse kriteriene ikke har vært tilstrekkelige for å fange konfliktene i slike saker. Prosjektet har resultert i en veileder for vurdering av visuell innvirkning med utdypende forklaringer og illustrasjoner til de ulike kriteriene. Den vil foreligge som en NVE veileder og legges ut på deres nettsider. Veilederen vil bidra til større gjennomsiktighet, forutsigbarhet og etterprøvbarehet i vurderingene.

Samiske helligsteder

NIKU har på oppdrag fra Riksantikvaren utviklet forslag til prinsipper for forvaltning av samiske helligsteder. Utredningen presenterer en metode for hvordan samiske helligsteder kan dokumenteres og avgrenses, og for

vurdering av sårbarhet og tålegrenser i forhold til bruk. Prosjektet har hatt en bred tilnærming til forvaltning av denne typen kulturminner, fordi man her har å gjøre med et abstrakt begrep, hellig, som definerer et fysisk landskap. Det har vært nødvendig å utrede hvordan det abstrakte skal gis en konkret avgrensning i et landskap. Mange helligsteder består av naturformasjoner uten menneskeskapte spor. Størrelsen på disse kulturminnene kan variere fra hele fjell og innsjøer til trær og mindre, jordfaste steiner. Disse stedene er i liten grad registrert og kartfestet. NIKU har foreslått en metodikk for vurdering av om et sted kan forstås som et helligsted og for avgrensning av helligstedet. I tillegg til skriftlige kilder er intervjuer med samiske tradisjonsbærere et bærende element i den foreslåtte metodikken. Kunnskapen om de samiske helligstedene er viktig for den fremtidige forvaltningen av kulturminnene og for personer og grupper i det samiske bosetningsområdet.



Fjellformasjonen Gahpera er et samisk helligsted på grensa mellom Vadsø kommune og Unjárgga gielda/ Nesseby kommune. Gahpera var i følge Knud Lem (1767)

*”et af de fornemste offersteder i landet”. Sett mot vest.
Foto: Elin Rose Myrvoll*

Årsberetning

Faglige og økonomiske resultater i 2008

Faglig sett har NIKU hatt enda et år med mange utfordrende prosjekter. Den faglige staben ble utvidet med ny høy kompetanse og samarbeidet med andre forskningsinstitusjoner nasjonalt og internasjonalt er i fortsatt vekst.

NIKU hadde en meget god etterspørsel og produksjonseffektivitet i 2008. NIKU har etter en omfattende endringsprosess over flere år gjenopprettet et godt økonomisk fundament. De økte pensjonskostnadene, som følge av endrede regnskapsretningslinjer (NRS), utgjør imidlertid fremdeles en betydelig økonomisk risiko som organisasjonen må arbeide aktivt med. Økonomisk sett ble det et driftsunderskudd på 5 760 635 kroner og et årsunderskudd (etter finans) på 4 073 924 kroner i 2008. Mye av årsunderskuddet skyldes en økning i pensjonsforpliktelsen på 3,9 millioner kroner.

Virksomhetens art og lokalisering

Norsk institutt for kulturminneforskning, NIKU, ble opprettet som en selveiende stiftelse av Miljøverndepartementet. NIKU er et uavhengig forskningsinstitutt som utvikler og leverer kunnskap og tjenester til eiere, brukere og forvaltere av kulturminner og kulturlandskap. NIKUs oppgave er å identifisere kulturminneverdi og å levere best mulige løsninger for prioriterte kulturminneverdier. NIKUs oppdragsgivere er blant annet offentlig forvaltning, kommuner, tiltakshavere, eiendomsutviklere og eiere av verdifulle kunstgjenstander. NIKUs målsetting er å være et nasjonalt og internasjonalt kompetansesenter innen anvendt kulturminneforskning. Det legges vekt på tverrfaglighet, både innen institusjonen og gjennom samarbeid med andre institusjoner.

NIKUs virksomhet drives fra hovedkontoret i Oslo og distriktskontorene i Tromsø, Trondheim, Bergen og Tønsberg. De tre sistnevnte kontorene har et spesielt fokus på middelalderarkeologi mens kontoret i Tromsø arbeider med nordområdet og samiske forhold.

NIKUs 67 faste fagansatte er organisert i følgende fire fagavdelinger:

Arkeologiavdelingen

Avdelingens hovedoppgave er gjennom arkeologisk metode å samle inn, ta vare på og utvikle kunnskap om prioriterte verdier i arkeologiske objekter og sammenhenger. Avdelingen hadde 15 ansatte ved utgangen av 2008.

Bygningsavdelingen

Avdelingens oppgaver er å fremskaffe ny kunnskap om eldre bygninger og anlegg, vurdere teknisk tilstand, sårbarhet og potensial for ny bruk, og utvikle ny kunnskap om kulturminners verdi og betydning og hvordan kulturminnene brukes og forvaltes i samfunnet. Avdelingen hadde 17 ansatte ved utgangen av 2008.

Konserveringsavdelingen

Avdelingens hovedoppgave er bevaring av kunst, inventar, dekor og overflater samt gjennomføring av fargearkeologiske undersøkelser av bygninger og fartøy. Avdelingen hadde 16 ansatte ved utgangen av 2008.

Landskapsavdelingen

Avdelingens hovedoppgaver er forskning og utredning for integrering av kulturminner, -miljø og -landskap i arealplanlegging, tjenesteoppdrag mot planer/tiltak på alle nivå, samt metodeutvikling og forslag til tiltak mot uønskete effekter av klima- og sosioøkonomiske endringer. Avdelingen hadde 19 ansatte ved utgangen av 2008.

Personale og organisasjon

I NIKU ble det utført 78 årsverk gjennom hele 2008, hvorav 3,5 årsverk var utført av korttidsengasjert personell. Antall fast ansatte (inkludert ansatte i permisjon) per 31.12. 2008 var 77, mens antallet faste ansatte var 73 ved utgangen av 2007.

Kvinneandelen i stiftelsen var 63,6 % ved utgangen av året mens den for vitenskapelige stillinger var 61 %.



Styrets kvinneandel var 71 %. Gjennomsnittlig årslønn for kvinner var kr 451 000 mens den for menn var kr 497 000.

Stiftelsens styre gjennomførte 5 møter i løpet av 2008.

Lokaler, helse, miljø og sikkerhet

Det er ikke rapportert noen arbeidsuhell med alvorlige skader i 2008. Det gjennomsnittlige sykefraværet var 5,84 %. Stiftelsen har fast avtale med bedriftshelse-tjeneste. Alle stiftelsens kontorsteder har egne verneombud. NIKU fikk status som Inkluderende arbeidslivs-bedrift 1. oktober 2007.

Virksomhetens art medfører verken betydelig foruren-sning eller utslipp som kan være til skade for det ytre miljø. Farlig avfall behandles i tråd med offentlige retningslinjer.

Økonomisk resultat

Stiftelsen fikk et driftsunderskudd på 4 073 924 kroner i 2008. Netto driftsinntekter i 2008 var på 57 millioner kroner, en reduksjon fra 60,4 millioner kroner i 2007. Årsaken til driftsunderskuddet kan i hovedsak tilskrives tilfeldig forskyving av store anleggsrelaterte prosjekter, nedskrivning av prosjekter og økte pensjonsforpliktelse.

Stiftelsens eiendeler er bokført til 44,1 millioner kroner. Grunnkapitalen er 15 millioner kroner og sam-let egenkapital utgjør 14,6 millioner kroner, eller 33,2 % av totalkapitalen. Stiftelsen har for øvrig god likviditet.

Skatteplikt

Styret er kjent med at ligningsmyndighetene vurderer skatteplikt for forskningsinstituttene. Det er styrets opp-fatning at NIKUs aktivitetsprofil tilsier at stiftelsen ikke er skattepliktig. Det er ikke beregnet skatt pr 31.12. 2008.

Fortsatt drift

Forutsetningene for fortsatt drift er til stede og regn-skapet for 2008 er satt opp på dette grunnlaget. Utsikt-ene til den videre drift anses tilfredsstillende ved årets utgang. Dette er basert på bedret konkurransekraft, positive kontraktsutsikter generelt og økning i vedtatte bevilgninger fra det offentlige. Allerede gjennomførte kostnadseffektiviseringer og kapasitetsøkninger under-støtter dette syn.

Årets underskudd:

Årets underskudd på 4 073 924 kroner dekkes av annen egenkapital.

Oslo, 31. mars 2009

I styret for stiftelsen NIKU

Knut Grøholt
styreleder

Elisabeth Platou
nestleder

Arvid Blindheim
styremedlem

Else Grete Broderstad
styremedlem

Hans Jacob Hansteen
styremedlem

Anna Helena Petersén
styremedlem

Ole Risbøl
styremedlem

Carsten Paludan-Müller
administrerende direktør



RESULTATREGNSKAP	NOTE	2008	2007
DRIFTSINNTEKTER			
Prosjektinntekter		65 425 025	69 327 534
DRIFTSKOSTNADER			
Direkte prosjektkostnader		8 438 073	8 952 652
Lønn og sosiale kostnader	4,5	51 027 731	46 597 237
Avskrivninger	2	668 724	371 752
Andre driftskostnader		10 961 132	10 819 670
Sum driftskostnader		71 095 660	66 741 311
Driftsresultat		-5 670 635	2 586 223
FINANSPOSTER			
Renteinntekter		1 616 262	911 276
Rentekostnader		-19 551	-25 585
Sum finansposter		1 596 711	885 691
Årets resultat		-4 073 924	3 471 914
OVERFØRINGER:			
Overført fra/til annen Egenkapital		-4 073 924	3 471 914
Sum Overført		-4 073 924	3 471 914



NIKU BALANSE PR.	Note	31-12-08	31-12-07
Eiendeler			
Anleggsmidler			
Varige driftsmidler	2	1 750 221	917 831
Sum varige anleggsmidler		1 750 221	917 831
Finansielle anleggsmidler			
Aksjer miljøalliansen & Polarmiljøsenderet	3	30 001	30 001
Sum varige anleggsmidler		30 001	30 001
Sum anleggsmidler		1 780 222	947 832
Omløpsmidler			
Fordringer			
Utført, ikke fakturert prosjektarbeid	1	2 691 077	2 085 871
Kundefordringer		8 909 889	10 772 621
Andre kortsiktige fordringer		898 421	716 892
Sum fordringer		12 499 387	13 575 384
Innestående bank	6	29 801 275	29 092 270
Sum omløpsmidler		42 300 662	42 667 654
Sum eiendeler		44 080 884	43 615 485
Egenkapital og gjeld			
Egenkapital			
Grunnkapital		15 000 000	15 000 000
Annen egenkapital		-373 761	3 700 160
Sum egenkapital	7	14 626 239	18 700 160
Gjeld			
Avsetning for forpliktelser			
Pensjonsforpliktelser	5	5 868 872	1 923 893
Sum forpliktelser		5 868 872	1 923 893
Kortsiktig gjeld			
Leverandørgjeld	1	2 517 184	2 541 757
Offentlige avgifter		5 236 216	4 674 659
Forskuddsinnbetalt på prosjekter		10 248 467	10 907 920
Annen kortsiktig gjeld		5 583 906	4 867 093
Sum kortsiktig gjeld		23 585 773	22 991 432
Sum gjeld		29 454 645	24 915 325
Sum egenkapital og gjeld		44 080 884	43 615 485

Oslo, 31. mars 2009



Knut Grøholt
styreleder



Elisabeth Platou
nestleder



Arvid Blindheim
styremedlem



Else Grete Broderstad
styremedlem



Hans Jacob Hansteen
styremedlem



Anna Helena Petersén
styremedlem



Ole Risbøl
styremedlem



Carsten Paludan-Müller
administrerende direktør



NOTER

Note 1

Regnskapsprinsipper

Årsregnskapet er satt opp i samsvar med regnskapsloven av 1998 og god regnskapsskikk. NIKU er stiftet 28. mars 2003 etter en overførsel av eiendeler og gjeld fra NINA-NIKU.

Hovedregel for vurdering og klassifisering av eiendeler og gjeld

Eiendeler bestemt til varig eie eller bruk er klassifisert som anleggsmidler. Andre eiendeler er klassifisert som omløpsmidler. Fordringer som skal tilbakebetales innen et år er uansett klassifisert som omløpsmidler. Ved klassifisering av gjeld er analoge kriterier lagt til grunn. Anleggsmidler vurderes til anskaffelseskost, men nedskrives til virkelig verdi når verdifallet forventes å ikke være forbigående. Anleggsmidler med begrenset økonomisk levetid avskrives planmessig. Langsiktig gjeld balanseføres til nominelt mottatt beløp på etableringstidspunktet. Langsiktig gjeld oppskrives ikke til virkelig verdi som følge av renteendring. Omløpsmidler vurderes til laveste av anskaffelseskost og virkelig verdi. Kortsiktig gjeld balanseføres til nominelt beløp på etableringstidspunktet. Kortsiktig gjeld oppskrives ikke til virkelig verdi som følge av renteendring. Enkelte poster er i samsvar med regnskapsloven vurdert etter andre regler og redegjøres for nedenfor.

Valuta

Pengeposter i utenlandsk valuta omregnes til balansedagens kurs.

Andre anleggsaksjer

Anleggsaksjer hvor NIKU ikke har betydelig innflytelse balanseføres til anskaffelseskost.

Fordringer

Kundefordringer og andre fordringer oppføres til pålydende etter fradrag for avsetning til forventet tap. Avsetning til tap gjøres på grunnlag av en individuell vurdering av de enkelte fordringene. I tillegg gjøres det for øvrige kundefordringer en uspesifisert avsetning for å dekke antatt tap.

Pensjoner

Ved regnskapsføring av pensjon er lineær opptjeningsprofil og forventet sluttlønn som opptjeningsgrunnlag lagt til grunn. Estimativvik og planendringer amortiseres over forventet gjenværende opptjeningsperiode i den grad de overstiger 10 % av den største av pensjonsforpliktelsene og pensjonsmidler (korridor).

Vurderingsprinsipp for prosjekter

Inntekter er bokført i henhold til vilkår for fakturering eller betalingsløfte i bevilgningsbrev eller kontrakt. For ikke avsluttede prosjekter er det beregnet forventet total kostnad av gjenstående aktiviteter. Dekningsbidrag for utført arbeid

blir godskrevet arbeidsåret, med mindre gjenstående aktivitet koster mer enn det som da blir tilgjengelig av midler. I slike tilfeller overføres totalt forventet kostnad slik at forventet underdekning belastes første arbeidsår. Usikkerhet i forbindelse med enkeltprosjekter er for øvrig tatt hensyn til under inntektsføringen av prosjektene. For prosjekter som antas å gi tap, kostnadsføres hele det beregnede tapet umiddelbart. Under kortsiktig gjeld inngår posten forskuddsinnbetalinger fra kunder med 8 909 889 kroner som er overført til 2009 etter vurdering av økonomisk og faglig fremdrift i hvert enkelt prosjekt og aktivitet.

Note 2

Varige driftsmidler

Anleggsmidler 2008					Sum varige driftsmidler
	Maskiner	Inventar	EDB HW	EDB SW	
Anskaffelseskost 01.01	81 573	740 894	445 717	340 464	1 608 648
Tilgang	399 901	138 097	872 355	90 760	1 501 113
Avgang	0	0	0	0	0
Ansaffelseskost 31.12	481 474	878 991	1 318 072	431 224	3 109 761
Akkumulerte av/nedskrivninger 31.12	126 295	486 459	446 855	299 931	1 359 540
Balanseført verdi pr. 31.12	355 179	392 532	871 217	131 293	1 750 221
Årets avskrivninger	44 723	211 408	283 310	129 283	668 724
Årets nedskrivninger	0	0	0	0	0
Forventet økonomisk levetid	3	5	3	3	
Avskrivningsplan	Lineær	Lineær	Lineær	Lineær	

Note 3

Aksjer

Navn på selskap:	Miljøalliansen AS
Eierandel:	16,67 %
Balanseført verdi:	30 001 kr.



Note 4

Lønnskostnader, antall ansatte, godtgjørelser

Lønnskostnader		
	2008	2007
Lønninger	35 827 967	33 275 964
Arbeidsgiveravgift	5 411 953	4 714 785
Pensjonskostnader brutto	9 177 495	8 002 030
Trukket fra ansatte	- 617 299	-511 091
Andre ytelser	1 227 615	1 115 549
SUM	51 027 731	46 597 237

Antall utførende årsverk i 2008 var 78, inkludert korttidsengasjert personell. Tilsvarende tall for 2007 var 76,4 årsverk.

Godtgjørelser daglig leder

Lønn	kr. 886 752
Andre ytelser	kr. 21 711
Betalt pensjonspremie	kr. 16 379

Kostnadsførte revisjonshonorarer for 2008 utgjorde kroner 95 057 eksklusive merverdiavgift. Herav kroner 5 000 i bistand.

Godtgjørelse til styret for 2008 utgjorde kroner 160 000.

Note 5

Pensjonskostnader, -midler og -forpliktelser

Stiftelsen har pensjonsordninger som omfatter i alt 84 personer. Ordningene gir rett til definerte fremtidige ytelser. Disse er i hovedsak avhengig av antall opptjeningsår, lønnsnivå ved oppnådd pensjonsalder og størrelsen på ytelsene fra Folketrygden. Som aktuarmessige forutsetninger for demografiske faktorer og avgang er lagt til grunn vanlige benyttede forutsetninger innen forsikring. Selskapet er forpliktet til å ha tjenstepensjonsordning etter lov om obligatorisk tjenstepensjon. Selskapet har pensjonsordning som oppfyller kravene etter denne loven.



	2008	2007
Nåverdi av årets pensjonsopptjening	6 068 841	5 242 302
+ Rentekostnad av pensjonsforpliktelsen	4 492 301	4 461 356
- Avkastning på pensjonsmidler	3 040 559	3 120 247
+ Administrasjonskostnad	94 374	96 626
+ Resultatført planendring - knekkpunkt	152 552	152 551
+ Resultatført estimatendringer og -avvik	1 409 987	1 817 043
= Netto pensjonskostnad inkl arbeidsgiveravgift	9 177 495	8 649 630
Opptjente pensjonsforpliktelser inkl. AGA	67 809 860	85 203 496
- Pensjonsmidler	61 985 218	56 124 204
= Beregnede pensjonsforpliktelser netto	5 824 642	29 079 292
- Ikke resultatført planendring - knekkpunkt	152 666	267 500
- Ikke resultatført virkning av estimatendringer mv.	-196 895	26 887 899
= Balanseført netto pensjonsforpliktelse	5 868 872	1 923 893
Økonomiske forutsetninger		
Diskonteringsrente	5,30 %	5,30 %
Forventet lønnsregulering/pensjonsøkning	4,50 %	4,50 %
Forventet avkastning på fondsmidler	5,25 %	5,25 %

Note 6

Bundne bankinnskudd

I posten inntående bank, utgjør bundne bankinnskudd kroner 1 869 476

Note 7

Avstemming av egenkapitalen

	Grunnkapital	Annen EK	Sum
Egenkapital 01.01	15 000 000	3 700 160	18 700 160
Årets resultat		-4 073 924	
Egenkapital 31.12	15 000 000	- 373 761	14 626 239



Publikasjoner og annen formidling

NIKUs egne serier (se lenger ned) kan lastes ned som pdf-filer eller bestilles fra www.niku.no.

- 27 Artikler i vitenskapelige tidsskrifter (* = m/referee)
- 4 Fagbøker, lærebøker eller andre selvstendige utgivelser
- 14 Artikler/kapitler i fagbøker/konferanserapporter og lignende
- 105 Vitenskapelige foredrag/forelesninger
- 5 Ledere/kommentarer/anmeldelser o.l.
- 11 Rapporter i NIKU-serier
- 5 Rapporter i eksterne rapportserier

Artikler i vitenskapelige tidsskrifter (* = m/referee)

Barlindhaug, S., Holm-Olsen, I.M., Risan, T., Risbøl, O. & Sollund, M.L.B. 2008. Fortiden sett fra lufta - fjernmålingsmetoder til overvåking av kulturminner og kulturlandskap. - *Kart og Plan* Vol. 2: ss. 106-118.

Brendalsmo, A.J. 2008. Kirkene i Romsdal i middelalderen. En diskusjon av funksjon og status. - ss. 30-67 in Sanden, J.(ed.) *Årbok 2008 (Romsdalsmuseet)*. Romsdalsmuseet, Molde.

*Erikstad, L., Lindblom, I., Jerpåsen, G., Hanssen, M., Bekkeby, T., Stabbetorp, O. & Bakkestuen, V. 2008. Environmental value assessment in a multidisciplinary EIA setting. - *Environmental Impact Assessment Review* 28(2-3): pp. 131-143. Elsevier.

Guttormsen, T.S. 2008. Natural catastrophes and landscape archaeology. Landslide history in the Romerike landscape in south-eastern Norway. - pp. 451-463 in Chilidis, K., Lund, J. & Prescott, C. *Facets of Archaeology. Essays in honour of Lotte Hedeager on her 60th Birthday*. OAS Vol.10. University of Oslo, Oslo.

Haugen, A. & Olstad, T.M. 2008. Kirke, kunst og klima. - *Norske Konserver* (1/2008): ss. 15-18. Medlemsblad for NKF-N.

*Jerpåsen, G., Omland, A. & Lindblom, I. 2008. Chapter 9: Norway. - pp. 205-227 in Fairclough, G. & Grau Møller, P.(eds.) *Landscape as Heritage. The Management and Protection of Landscape in Europe, a summary by the COST A27 project "LANDMARKS"*. Geographica Bernensia (G79). University of Berne.

Krokann Berg, S. & Omland, A. 2008. Bynært friluftsliv - kulturminner som motivasjonsfaktor for nærmiljøaktivitet? - *Tidsskriftet Utmark* 2/2008(2). s. 10.

Molaug, P.B. 2008. Oslo blir by - fra 1000 til 1200. - ss. 73-92 in Andersson, H., Hansen, G. & Øye, I.(eds.) *De første 200 årene*. - nytt blikk på 27 skandinaviske middelalderbyer. UBAS Universitetet i Bergen Arkeologiske Skrifter 5. Universitetet i Bergen.

*Mydland, L. 2008. Fra skolehus til kulturminne. - *Årbok for Norsk Utdanningshistorie* 25. årg.: ss. 276-298. Utgitt av Stiftelsen SKOLEN.

Olstad, T.M. 2008. Konservatorene kommer! Restaureringsarbeidene i Veøy kirke på 1900-tallet. - ss. 276-305 in Sanden, J.(ed.) *Romsdalsmuseets årbok 2008*, Veøy kirke. Romsdalsmuseet. Molde.

Omland, A. 2008. Local resistance in Norway against State ownership of archaeological objects. - pp. 369-383 in Chilidis, K., Julie, L. & Prescott, C. *Facets of archeology. Essays in honour of Lotte Hedeager on her 60th birthday*. Oslo arkeologiske serie OAS Vol.10. University of Oslo, Oslo.

Paludan-Müller, C. 2008. Rome - The Parallaxic Observation of the Empire. - pp. 133-143 in Chilidis, K., Lund, J. & Prescott, C.(eds.) *Facets of Archaeology. Essays in honour of Lotte Hedeager on her 60th Birthday*. Oslo arkeologiske serie OAS Vol.10. University of Oslo, Oslo.

*Paludan-Müller, C. 2008. The need for an archaeology of Europe. - *Archaeological Dialogues* 15(1): pp. 48-51. Cambridge University Press.

*Reed, I. & Martens, V.V. 2008. Preservation Capacity of Urban Archaeological Deposits Beneath Modern Buildings in Norway. - *Geoarchaeological and Bioarchaeological Studies. Preserving Archaeological Remains in situ, Proceedings of the 3rd conference 7-9 December 2006, Amsterdam* (10): pp. 265-272. Vrije Universiteit, Amsterdam.

*Risbøl, O. 2008. Medieval iron production, surplus and subsistence economy - a case study from Østerdalen, East-Norway. - pp. 273-289 in Emanuelsson, M., Johansson, E. & Ekman, A.-K. *Peripheral Communities. Crisis, Continuity and Long-term Survival*. Reports Department of Urban and Rural Development No. 6/2008. SLU - Swedish University of Agricultural Sciences, Uppsala.

*Sellevold, B. & Hommedal, A.T. 2008. Archaeological Bones - The Anatomy of an Abandoned Churchyard. - *Norw. Arch. Review* 41:1: pp. 71-84.

*Simonsen, M.F. & Martens, V.V. (eds.) 2008. Bebyggelse på leirjordene. Arkeologiske utgravninger langs Rv2. - *Varia*. Kulturhistorisk Museum, Universitetet i Oslo. 70. 134 s. Fornminne-seksjonen, Universitetet i Oslo.

*Skår, M., Swensen, G., Dervo, B.K. & Stabbetorp, O. 2008. Diversity in an Agrarian Cultural landscape. Integrating Biodiversity, Cultural and Social Perspectives in landscape management. - *The International Journal of Biodiversity Science and Management* 4:1: pp. 15-31.

*Sollund, M.L.B. 2008. Fornminner i fare - til alle tider. - *Viking*. Norsk arkeologisk årbok 2008(LXXI): ss. 179-192. Oslo.

Sollund, M.L.B. 2008. Jan Henning Larsen, en av hovedpersonene bak standardiseringen av nomenklaturet i Kulturminnedatabasen. - ss. 34-40 in Rudberget, B. & Stylegar, F.-A. *Jernvinna på Agder - Artikler utgitt i anledning Jan Henning Larsens 60-årsdag*. Jernvineseminaret i Sirdal 25-26.10.2007. Rapport (Vest-Agder, Regionalavdelingen) 5. Kulturhistorisk museum, Universitetet i Oslo.

*Stornes, J.M. & Thun, T. 2008. Nye dendrokronologiske dateringer. - *Fortidsminneforeningens årbok* 162/2008: ss. 185-190.



Fortidsminneforeningen, Oslo.

*Storsletten, O. 2008. "til den største Kloche". Tårn, takryttere og himlinger i norske kirker på 1600-tallet. - Fortidsminneforeningens årbok 2008: ss. 79-86. Fortidsminneforeningen, Oslo.

*Storsletten, O. 2008. Bankplassen 3 som bygningsarkeologisk kilde. - Kunst og Kultur Vol. 3/årg. 91: ss. 162-172. Universitetsforlaget, Oslo.

*Swensen, G. & Jerpåsen, G. 2008. Cultural heritage in suburban landscape planning. A case study in southern Norway. - Landscape and Urban Planning 87: pp. 289-300. Elsevier.

*Swensen, G. 2008. Rural Tourism and Processes of Cultural Heritage Manufacture. - pp. 295-305 in Pinda, F.D. & Brebbia, C.A. (eds.) Sustainable Tourism III. Transactions on Ecology and the Environment 115. WIT Press: Ashhurst.

*Swensen, G. 2008. Using the past to build a town's image. - pp. 247-259 in Gospodini, A., Brebbia, C.A. & Tiezzi, E. (eds.) The Sustainable City V. Urban Regeneration and Sustainability. Transactions on Ecology and the Environment 117. WIT Press: Ashhurst.

Ulriksen, E. 2008. Tønsberg - bebyggelse og beboere fra 1000-tall til 1200-tall. - UBAS Universitetet i Bergen Arkeologiske Skrifter. Nordisk (5): ss. 93-108. Bergen: Institutt for arkeologi, historie, kultur- og religionsvitenskap, Det humanistiske fakultet, Universitetet i Bergen.

Fagbøker, lærebøker eller andre selvstendige utgivelser

Eythorsson, E. 2008. Sjøsamene og kampen om fjordressursene. - Cálliid Lágadus/Forfatternes forlag, Karasjok. 240 s. ill.

Hvinden-Haug, L.J. 2008. Den eldre barokken i Norge: bygningenes former og rommenes fordeling 1660-1733. - CON-TEXT, Thesis / The Oslo School of Architecture and Design. 624 s., LX bl. ill. Avhandling (dr.ing.) - Arkitektur- og designhøgskolen i Oslo.

Paludan-Müller, C. & et al. 2008. European Manifesto for Multiple Cultural affiliation. - Council of Europe/Conseil de l'Europe. 61 s.

Storsletten, O. & Havran, J. 2008. Kirker i Norge. Etter reformasjonen: 1600-tallet. Bind 5. - ARFO Forlag for arkitektur og kunst. 293 s.

Artikler/kapitler i fagbøker/konferanse-rapporter og lignende

Eythorsson, E. 2008. Forvaltningssystem og rettighetsforhold i det islandske fisket. - ss. 340-348 in Smith, C. Retten til fiske i havet utenfor Finnmark. Innstilling fra Kystfiskeutvalget for Finnmark. NOU 2008:5. Statens forvaltningstjeneste, Oslo.

Lindblom, I. 2008. Comment on Carys E. Jones: Cultural Heritage in EIA - Practice in North West Europe. - pp. 54-58 in The protection and development of the Dutch archaeological-historical Landscape: THE EUROPEAN DIMENSION. Interactiv Symposium, Lunteren. NWO, Netherlands Organisation for Scientific Research. Humanities.

Mattsson, J. & Flyen, A.C. 2008. Bio-deterioration in buildings in Svalbard (Spitsbergen). - pp. 23-29 + ill. in Barr, S. & Chaplin, P. (eds.) Historical polar bases - preservation and management. Monuments and sites, New series / edited by ICOMOS XIV. The International Polar Heritage Committee. Norway.

Molaug, P.B. 2008. Examples of Luxury and Modest Circumstances in Medieval Oslo. - pp. 667-679 in Gläser, M. (ed.) Luxus und Lifestyle. Lübecker Kolloquium zur Stadtarchäologie im Hanseraum VI. Bereich Archäologie und Denkmalpflege der hansestadt Lübeck.

Myrvoll, M. 2008. Forestillinger og praksiser knyttet til døden. - ss. 273-303 in Evjen, B. & Hansen, L.I. Nordlands kulturelle mangfold. Etniske relasjoner i historisk perspektiv. Pax forlag.

Paludan-Müller, C. 2008. Heritage and cultural dialogue - from national to universally- owned heritage. Ministerial Panel 2: Informal working document as input to debate. - "Intercultural dialogue as a basis for peace and sustainable development in Europe and its neighbouring regions". Council of Europe Conference of Ministers responsible for Culture. Baku 2-3.12.2008.: pp. 2-8.

Paludan-Müller, C. 2008. Cultural heritage and intercultural dialogue - old and new challenges to our minds and hearts. Background document. - pp. 2-7 in The Council of Europe for the First European Heritage Forum on "Heritage and Dialogue". Brussels 22.-24.10.2008.

Paludan-Müller, C. 2008. Europa før under og etter nationalstaten - refleksjoner over identitetspolitikk- og historie. - ss. 290-318 in Jönsson, L.-E., Wallete, A. & Wienberg, J. (eds.) Kanon och kulturarv - Historia och samtid i Danmark og Sverige. Makadam förlag. Centrum för Danmarksstudier.

Risbøl, O. 2008. Airborne laser scanning of cultural features in Norwegian forests: Preliminary results from a pilot project. - pp. 57-70 in Past from the Air. Aerial archaeology and Landscape Studies in Northern Europe. Department of Cultural Heritage, Klaipeda University.

Sellevoid, B. 2008. Vedlegg 7C: Funn av brente menneskebein på Lokalitet R3 (T-22761). - ss. 649-650 in Bjerck, H.B. (ed.) Ormen Lange Nyhamna. NTNU Vitenskapsmuseets arkeologiske undersøkelser. Tapir Akademiske Forlag.

Sellevoid, B. 2008. Vedlegg 7B: Funn av brente menneskebein på Lokalitet R2 (T-23043). - ss. 647-648 in Bjerck, H.B. (ed.) Ormen Lange Nyhamna. NTNU Vitenskapsmuseets arkeologiske undersøkelser. Tapir Akademiske Forlag.

Sellevoid, B. 2008. Vedlegg 7A: Skjelettfunn fra Søre Steghaugen, Lokalitet 50 (T-22754). - ss. 646 in Bjerck, H.B. (ed.) Ormen Lange Nyhamna. NTNU Vitenskapsmuseets arkeologiske undersøkelser. Tapir Akademiske Forlag.

Sellevoid, B. 2008. Child burials and children's status in medieval Norway. - pp. 57-71 in Lewis-Simpson, S. (ed.) Youth and Age in the Medieval North. The Northern World 42. Brill, Leiden and Boston.

Solstad, J.R., Ford, T. & Bacon, A. 2008. Art Conservation: An element in nation building? - pp. 134-140. in ICOM Committee for Conservation. 15th Triennial Conference New Delhi. 22-26 September 2008: Preprints Volume I. New Delhi: Allied Publishers.



Vitenskapelig foredrag/forelesninger

Amundsen, H. & Bergstøl, J. 2008. Erfaringer fra et ensesongprosjekt: Aursjøen 2006. - Forelesning/foredrag, fremleggelse av paper, Riksantikvarens vassdragsseminar 08-09.04.2008. Kulturhistorisk museum.

Amundsen, H. & Finstad, E. 2008. Tilstandsanalyse og miljøovervåking av kulturminner og kulturmiljøer i regulerte vassdrag - hvilke krefter virker? - Forelesning/foredrag, fremleggelse av paper, Riksantikvarens nasjonale vassdragsseminar 08-09.04.2008. Kulturhistorisk museum.

Brænne, J. 2008. Färg- och Byggningsarkeologi, - et sätt att förstå en byggnad. - Forelesning/foredrag, fremleggelse av paper, Konservator- og bygnadsantikvarieutbildningen. Göteborgs Universitet 27.05.2008.

Brænne, J. 2008. Modernismens ytor i arkitekturen. - Forelesning/foredrag, fremleggelse av paper, Konservator- og bygnadsantikvarieutbildningen. Göteborgs Universitet 27.05.2008.

Brænne, J. 2008. Traditionell ytbehandling. Forskningsresultater i praktik. - Forelesning/foredrag, fremleggelse av paper, Seminar for tilsatte og inviterte forelesere. Konservatorsprogrammet, Göteborgs Universitet 27.05.2008.

Brænne, J. 2008. Workshop. Production and application of Rye Flour Paint. - Forelesning/foredrag, fremleggelse av paper, ICWCT. International Course on Wood Conservation Technology. Oslo 20.6.2008.

Brænne, J. 2008. Rye Flour Paint. Production and application. - Forelesning/foredrag, fremleggelse av paper, Praktisk workshop ICWCT. Oslo 21.6.2008.

Brænne, J. 2008. Kommersielt tilgjengelige linoljemalinger. Vurdering av egenskaper og egnethet i kulturminnevernet. - Forelesning/foredrag, fremleggelse av paper, Workshop: Nyere teori og metodebruk i kulturminneforskningen - forskning for økt forståelse og bedre forvaltning av kulturarven. NIKU. 11.12.2008.

Brænne, J. 2008. "Restaurert etter alle kunstens regler". Resultatet etter konservering og restaurering, sett i forhold til ressursbruken og de kvalitetskriteriene som ble lagt til grunn da tiltaket ble gjennomført. - Forelesning/foredrag, fremleggelse av paper, Workshop: Nyere teori og metodebruk i kulturminneforskningen - forskning for økt forståelse og bedre forvaltning av kulturarven. NIKU 11.12.2008.

Brænne, J. 2008. Funksjonalismens første fase. Arkitektur, regulering og farger. - Forelesning/foredrag, fremleggelse av paper, Vandring på Blindern med Riksantikvarens Pensjonistklubb. 11.06.2008.

Brænne, J. 2008. Traditional surface treatments on wooden buildings in Norway. History, methods and materials. - Forelesning/foredrag, fremleggelse av paper, NTNU. Avd. for Arkitekturhistorie. Trondheim 23.09.2008.

Brænne, J. 2008. Traditional surface treatment on wooden buildings in Norway. Recreation and use of pigments and binding medias. - Forelesning/foredrag, fremleggelse av paper, NTNU. Avd. for Arkitekturhistorie. Trondheim 23.09.2008.

Brænne, J. 2008. Architectural Paint Research. Methods, practical work and possibilities. - Forelesning/foredrag, fremleggelse av paper, NTNU. Avd. for Arkitekturhistorie. Trondheim 23.09.2008.

Brænne, J. 2008. Tradisjonell overflatebehandling av bygninger i Norge. Materialer og metoder. - Forelesning/foredrag, fremleggelse av paper, UiO. Konservatorutdannelsen. NIKU. 25.11.2008.

Brænne, J. 2008. Farge- og bygningshistoriske undersøkelser. Kilder og metode. - Forelesning/foredrag, fremleggelse av paper, UiO. Konservatorutdannelsen. NIKU. 25.11.2008.

Brænne, J. 2008. Architectural Paint Research. - Forelesning/foredrag, fremleggelse av paper, ICWCT. International Course on Wood Conservation Technology. Workshop, Aulestad, Oppland. 27.06.2008.

Brænne, J. 2008. Tilstandsvurdering av utvendig overflatebehandling av fredete bygninger. - Forelesning/foredrag, fremleggelse av paper, Workshop. Kurs for håndverkere i Oppland. Starum, Østre Toten 21-25.05.2008.

Brænne, J. 2008. Illusjonsmaleriet i Norge. - Forelesning/foredrag, fremleggelse av paper, Kurs for håndverkere i Oppland. Starum, Østre Toten 21-25.05.2008.

Brænne, J. 2008. Å "lese" en historisk bygning. Hvordan blir man kjent med, daterer, tolker og setter funn og tolkninger i system. - Forelesning/foredrag, fremleggelse av paper, Workshop. Kurs for håndverkere i Oppland. Starum, Østre Toten 21-25.05.2008.

Brænne, J. 2008. Farge- og bygningsarkeologiske undersøkelser. - Forelesning/foredrag, fremleggelse av paper, Workshop. Kurs for håndverkere i Oppland. Starum, Østre Toten 21-25.05.2008.

Brænne, J. 2008. Arkitektur. Tradisjonell Overflatebehandling, Interiør. - Forelesning/foredrag, fremleggelse av paper, Kurs for håndverkere i Oppland. Starum, Østre Toten 21-25.05.2008.

Brænne, J. 2008. Arkitektur. Overflatebehandling, eksteriør. Del 1. Tradisjonsmaling. - Forelesning/foredrag, fremleggelse av paper, Kurs for håndverkere i Oppland. Starum, Østre Toten 21-25.05.2008.

Brænne, J. 2008. Arkitektur. Tradisjonell overflatebehandling, eksteriør. Del 2. - Forelesning/foredrag, fremleggelse av paper, Kurs for håndverkere i Oppland. Starum, Østre Toten 21-25.05.2008.

Brænne, J. 2008. Arkitektur og objekter. Overflatebehandling og farger. Interiør. - Forelesning/foredrag, fremleggelse av paper, Håndverkerdagene, Høgskolen i Sør-Trøndelag, Rørosmuseet, Røros. 25.08.2008.

Brænne, J. 2008. Illusjonsmaleriet i Norge. - Forelesning/foredrag, fremleggelse av paper, Håndverkerdagene på Røros. 20-24.8.2008.

Brænne, J. 2008. Basiskunnskaper for utførelse av praktisk dekorasjonsmaling i den norske tradisjonen. - Forelesning/foredrag, fremleggelse av paper, Håndverkerdagene på Røros. 5 dagers kurs. 20-24.08.2008.

Brænne, J. 2008. Traditional surface treatments on wood. Interior. - Forelesning/foredrag, fremleggelse av paper, ICWCT. International Course on Wood Conservation Technology. Oslo 20.06.2008.

Brænne, J. 2008. APR. Architectural Paint Research. Sources, method and documentation. - Forelesning/foredrag, fremleggelse av paper, ICWCT. International Course on Wood Conservation Technology. Oslo 20.06.2008.



- Brænne, J. 2008. *Traditional paints and surface treatments. Part 1. Research, production and application of rye flour paint.* - Forelesning/foredrag, fremleggelse av paper, ICWCT. International Course on Wood Conservation Technology. Oslo 20.06.2008.
- Brænne, J. 2008. *Wooden buildings. Exterior. Traditional surface treatments.* - Forelesning/foredrag, fremleggelse av paper, ICWCT. International Course on Wood Conservation Technology. Oslo 20.06.2008.
- Brænne, J. 2008. *Timber Buildings and Integrated Polychrome Decorations. Workshop.* - Forelesning/foredrag, fremleggelse av paper, ICWCT. International Course on Wood Conservation Technology. Norsk Folkemuseum, Oslo 21.06.2008.
- Brænne, J. 2008. *Layers of Misunderstanding. En oppsummering og evaluering av "The 3rd. Conference on Architectural Paint Research", New York 2008.* - Forelesning/foredrag, fremleggelse av paper, Seminar for tilsatte og inviterte forelesere. Konservatorsprogrammet, Göteborgs Universitet. Mai 2008.
- Brænne, J. 2008. *Layers of Misunderstanding.* - Forelesning/foredrag, fremleggelse av paper, Third International Architectural Paint Research Conference. New York. Jan. 17-19.01.2008.
- Brendalsmo, A.J. 2008. *"Kirker, sagn og sogn. Middelalderens kirker på Romerike"* - Forelesning/foredrag, fremleggelse av paper, Medlemskurs, Fortidsminneforeningen avd. Romerike 17.09.2008.
- Brendalsmo, A.J. 2008. *Kulturminnevern. Hva, hvorfor, for hvem?* - Forelesning/foredrag, fremleggelse av paper, Dobbeltime på Høyskolen i Vestfold, kurs for grunnfagsstudenter i kulturforståelse. 02.12.2008.
- Brendalsmo, A.J. 2008. *"Gammel og ny kystkultur i Vestfold - arkeologens utgangspunkt"* - Forelesning/foredrag, fremleggelse av paper, Konferanse om kystkultur arrangert av Vestfold Fylkesarkiv og Tjøme Historielag. 29.03.2008.
- Brendalsmo, A.J. 2008. *"Jeg graver altså er jeg! Eller...?"* En lodig presentert beretning om faghistorie, teori & metode i norsk middelalderarkeologi fra 1970-tallet og framover. - Forelesning/foredrag, fremleggelse av paper, MAIN-konferansen (middelalderarkeologi i Norge). 06.03.2008.
- Guttormsen, T.S. 2008. *Kulturarvsanalyse Røros. Verdiskaping med autentisitet: noen sosialkonstruksjonistiske tilnærminger.* - Forelesning/foredrag, fremleggelse av paper, Workshop: "Strategiske instituttprogram (SIP) i NIKU. Nyere teori og metodebruk i kulturminneforskningen - forskning for økt forståelse og bedre forvaltning av kulturarven". NIKU, Oslo 11.12.2008.
- Guttormsen, T.S. 2008. *Narrations of the material cultural heritage of roads. PhD course "Culture and Heritage. The practices of owning the past"* - Forelesning/foredrag, fremleggelse av paper, arranged by the research network Dialogues with the Past, Nordic Graduate School in Archaeology, Alexandria, Egypt, 09-15.03.2008.
- Hole, E. 2008. *Overvåking av domkirkeruinen i vernebygget på Hamar.* - Forelesning/foredrag, fremleggelse av paper, Nordisk ruinseminar, Hamar 30.09.2008.
- Jerpåsen, G. & Swensen, G. 2008. *Kulturarv og arealplanlegging i randsonen - en presentasjon av to norske studier.* - Forelesning/foredrag, fremleggelse av paper, Seminar "Nordic landscapes at the city edge". Sveriges Lantbruksuniversitet, Alnarp 2-3.10.2008.
- Johansen, L.-M.B. 2008. *"Arkeologi & stratigrafi". Kons3031 "Nedbrytning i arkeologisk funnmateriale"* - Forelesning/foredrag, fremleggelse av paper, IAKH, 10.04.2008.
- Johansen, L.-M.B. 2008. *"Arkeologi, stratigrafi og vannavsatte lag". Sjø- og elveavsatte lag fra middelalderen på Sørenga.* - Forelesning/foredrag, fremleggelse av paper, Stratigrafimøtet i Turku, Finland 03.02.2008.
- Knudsen, M. 2008. *Cultural heritage through landscape projects.* - Forelesning/foredrag, fremleggelse av paper, 20th Conference of European Schools of Landscape Architecture 2008, Sveriges lantbruksuniversitet, Alnarp 01.07.2008.
- Lindblom, I. 2008. *Visuelle virkninger fra vindkraftverk (kommentar-innlegg).* - Forelesning/foredrag, fremleggelse av paper, NVE og Enovas vindkraftseminar 2008 Stiklestad, 25-27.01.2008.
- Lindblom, I. 2008. *Cultural Heritage in Norwegian EIA and SEA. Policy and practice. IAIA08 Konferanse in Perth, Australia. The art and Science of Impact Assessment.* - in Session: Cultural Heritage and Impact Assessment. The International Association for Impact Assessment, 01-09.05.2008.
- Lindblom, I. 2008. *Visuell innvirkning på kulturminner og kulturmiljø - Vindkraftanlegg og kraftledninger.* - Forelesning/foredrag, fremleggelse av paper, på intern FoU-dag KTE/KTN, 09.12.2008.
- Lindblom, I., Jerpåsen, G., Larsen, K., Knudsen, M., Berg, E., Tveit, M.S. & Winge, N. 2008. *Kriterier for vurdering av visuell innvirkning på kulturminner og kulturmiljø.* - Forelesning/foredrag, fremleggelse av paper, NIKU workshop, 25.04.2008.
- Martens, V.V. 2008. *Environmental Monitoring of Anthropogenic Deposits.* - Forelesning/foredrag, fremleggelse av paper, Det sjunda nordiska stratigrafimötet (seventh Nordic stratigraphy meeting). Turku, FI. 01.02.2008.
- Martens, V.V. 2008. *Environmental Monitoring of Anthropogenic Deposits.* - Forelesning/foredrag, fremleggelse av paper, Det sjunda nordiska stratigrafimötet (seventh Nordic stratigraphy meeting). Turku, FI, 01.02.2008.
- Martens, V.V. 2008. *Miljøovervåking av kulturlag - fremtidens kunnskapsproduksjon.* - Forelesning/foredrag, fremleggelse av paper, MAiN (middelalderarkeologi i Norge) seminar, Riksantikvaren, Oslo, NO, 06.03.2008.
- Martens, V.V. 2008. *Environmental Monitoring of Cultural Heritage.* - Forelesning/foredrag, fremleggelse av paper, Directorate of the State Cultural Reserve of Vilnius Castles & The Lithuanian National Museum, Vilnius, LT, 12.03.2008.
- Martens, V.V. 2008. *PRECITY workshop. Preparations towards a European Project.* - Forelesning/foredrag, fremleggelse av paper, Directorate of the State Cultural Reserve of Vilnius Castles, Vilnius, LT, 21-23.05.2008.
- Martens, V.V. 2008. *Impacts of the Valletta Convention. In situ preservation of urban archaeological deposits.* - Forelesning/foredrag, fremleggelse av paper, EAA, Malta, MT 20.09.2008.
- Martens, V.V. 2008. *Environmental Monitoring of Archaeological Deposits.* - Forelesning/foredrag, fremleggelse av paper, WAC6, Sixth



World Archaeological Congress, Dublin 03.07.2008.

Martens, V.V. 2008. PRECITY workshop. Preparations towards a European Project. - Forelesning/foredrag, fremleggelse av paper, NIKU, Oslo 15.09.2008.

McLees, C. 2008. Spor etter forhistorisk bosetning i Trondheim bygrunn. Innlegg ved seminaret Bynæreområder i Trondheim. - Forelesning/foredrag, fremleggelse av paper, NIKU distriktskontor, Trondheim 16.04.2008.

Myrvoll, M. 2008. Samiske sentre: Ansvar og forventninger. - Forelesning/foredrag, fremleggelse av paper, Foredrag på Vårdobaiki samiske senters styreseminar, Svolvær 17.10.2008.

Myrvoll, M. 2008. Styrearbeid i praksis. - Forelesning/foredrag, fremleggelse av paper, Foredrag på Vardobaiki samiske senters styreseminar, 17.10.2008 Svolvær.

Myrvoll, M. 2008. Det samiske perspektivet i den nasjonale skolen. - Forelesning/foredrag, fremleggelse av paper, Nasjonalt nettverksmøte i Den kulturelle skolesekken, Tromsø 01.04.2008.

Myrvoll, M. 2008. Gammel tro i dagens samiske samfunn. - Forelesning/foredrag, fremleggelse av paper, Seminar om samisk tro og mytologi, Várjjat Sámi Musea, 22-23.05.2008.

Myrvoll, M. 2008. Tradisjonell forvaltning og moderne vern. - Forelesning/foredrag, fremleggelse av paper, ICOMOS-konferansen Verdensarv og menneskerettigheter: Konflikt eller samspill. Oslo 06.02.2008.

Myrvoll, M. 2008. Våre levedager er talte!. Skjebnetro, dødsvarsler, gjengangere og navneoppkalling. - Forelesning/foredrag, fremleggelse av paper, Seminaret Ståjggo - det samiske Steigen. 16.04.2008.

Myrvoll, M. 2008. "... å skifte ut øverste guderekke". Om samisk virkelighetsforståelse og eksemplet de underjordiske. - Forelesning/foredrag, fremleggelse av paper, Seminar om samisk innhold i Kunnskapsløftet 06, Høgskolen i Bodø, 23-24.04.2008.

Myrvoll, M. 2008. Forestillinger og praksis knyttet til døden - dødsvarsler, gjengangere og navneoppkalling. - Forelesning/foredrag, fremleggelse av paper, Steigen sentralskole, 17.04.2008.

Olstad, T.M. 2008. The Red Coast of North Norway. - Forelesning/foredrag, fremleggelse av paper, Third International Architectural Paint Research Conference, New York 17-19.01.2008.

Olstad, T.M. & Grytli, E. 2008. Norwegian wood. - Forelesning/foredrag, fremleggelse av paper, The 13th International Course on Wood Conservation Technology 2008. 20.6.2008.

Paludan-Müller, C. 2008. Actors and orders: the shaping of landscapes and identities. Conference: "The protection and development of the Dutch archaeological-historical landscape: The European dimension". - Forelesning/foredrag, fremleggelse av paper, Netherlands Organisation for Scientific Research (NWO) and the Netherlands State Antiquarian (BBO) 20.05.2008.

Risbøl, O. 2008. Fjernmåling som grunnlag for bedre forvaltning av kulturminner og -miljøer. Innlegg på workshopen: Nyere teori og metodebruk i kulturminneforskningen - forskning for økt forståelse og bedre forvaltning av kulturarven. - Forelesning/foredrag, fremleggelse av paper, NIKU 11.12.2008.

Risbøl, O. 2008. Flybåren laserskanning - ny tilnærming til

dokumentasjon av kulturminner. Innlegg på NIKUs styremøte. - Forelesning/foredrag, fremleggelse av paper, NIKU 14.04.08.

Risbøl, O. 2008. Flybåren laserskanning - registrering av kulturminner fra lufta. Foredrag for Grunnfarnes Bygdelaag. - Forelesning/foredrag, fremleggelse av paper, Grunnfarnes grendehus 25.06.08.

Risbøl, O. 2008. Flybåren laserskanning - bruk av ny fjernmålingsteknologi i kulturminneforskning og -forvaltning. Foredrag på konferansen: "Computer Application and Quantitative Methods in Archaeology". - Forelesning/foredrag, fremleggelse av paper, CAA Norway, Kulturhistorisk Museum, Oslo 21.10.08.

Risbøl, O. 2008. Bruk av laserdata til registrering av kulturminner. Hvilke kvalitetskrav stilles til laserdata? Foredrag på fagdagen "3D-data - muligheter og begrensninger". - Forelesning/foredrag, fremleggelse av paper, GeoForum Hedmark og Oppland.

Risbøl, O. 2008. Detecting archaeological features in woodland using airborne lidar. - Forelesning/foredrag, fremleggelse av paper, Remote Sensing Archaeology in Cultural Heritage Management, Norwegian Space Centre, Oslo 09.01.08.

Sellevoid, B. 2008. Etikk og gamle skjeletter. - Forelesning/foredrag, fremleggelse av paper, NESH Skjelettutvalget, Oslo 29.01.2008.

Skar, B. 2008. DEMOTEC on World Archaeological Conference. - Forelesning/foredrag, fremleggelse av paper, WAC, Dublin 02.07.2008.

Skar, B. 2008. Kulturhistorien som ressurs - et eksempel fra Vega. - Forelesning/foredrag, fremleggelse av paper, Rotary Tønsberg 20.05.2008.

Skar, B. 2008. Vega- kulturminner som ressurs i lokalsamfunnet. - Forelesning/foredrag, fremleggelse av paper, Workshop Vega 2045 05.06.2008.

Skar, B. 2008. Kulturminneforskning i et miljøforvaltningsperspektiv. - Forelesning/foredrag, fremleggelse av paper, Miniseminar Miljø 2015. NFR, Oslo 08.04.08.

Skar, B., Risan, T. & Fageraas, K. 2008. Kulturarv og verdiskaping i et kyst -innlandsperspektiv. - Forelesning/foredrag, fremleggelse av paper, teoriseinar, NIKUs sip'er og forvaltningen 11.12.2008.

Solberg, K. 2008. Fargeundersøkelse av bygninger. - Forelesning/foredrag, fremleggelse av paper, 3 timer Arkitektthøgskolen i Oslo 04.06.2008.

Sollund, M.L.B. 2008. Monuments at risk - not just a modern phenomenon. Who is responsible for damaging our cultural heritage? The nature and extent of damage inflicted on protected archaeological sites and monuments in Norway. - Forelesning/foredrag, fremleggelse av paper, WAC 2008. Dublin 03.07.2008.

Stornes, J.M. 2008. Oppmåling, Powerpointpresentasjon. - Forelesning/foredrag, fremleggelse av paper, Dacapo Handtverksskole i Mariestad. 19.03.2008.

Stornes, J.M. 2008. Hvordan kan eldre tekniske løsninger brukse for å sikre mot fuktproblemer i verneverdige bygninger? NIKU Powerpoint presentasjon. - Forelesning/foredrag, fremleggelse av paper, Workshop, Klimaendringer og kulturarv, Riksantikvaren 18.12.2008.

Stornes, J.M. 2008. Hva kan vi lære av byggeteknikk fra varmere tidsperioder og områder? NIKU Powerpoint presentasjon. - Forelesning/



foredrag, fremleggelse av paper, Workshop, Klimaendringer og kulturarv, Riksantikvaren 18.12.2008.

Storsletten, O. 2008. Hva kan vi lære av måten eldre bygninger ble plassert på for å kunne motstå vindkrefter?. Møte om klimaendringer og kulturarv. - Forelesning/foredrag, fremleggelse av paper, Riksantikvaren 18.12.2008.

Storsletten, O. 2008. How old are the stave churches? - Forelesning/foredrag, fremleggelse av paper, (Lindsay-Fischer fond) Edinburgh, Skottland 09.06.2008.

Storsletten, O. 2008. How old are the stave churches? - Forelesning/foredrag, fremleggelse av paper, (Lindsay-Fischer fond) Aberdeen, Skottland 10.06.2008.

Storsletten, O. 2008. How old are the stave churches?. - Forelesning/foredrag, fremleggelse av paper, (Lindsay-Fischer fond) Kirkwall, Skottland 11.06.2008.

Storsletten, O. 2008. Manuell oppmåling. - Forelesning/foredrag, fremleggelse av paper, Arkitektur- og designhøgskolen i Oslo 08.09.2008.

Storsletten, O. 2008. Bygningshistorien til Oslo domkirke. - Forelesning/foredrag, fremleggelse av paper, Forum for trekonstruksjoner. Oslo 19.06.2008.

Storsletten, O. 2008. The Norwegian stave church. - Forelesning/foredrag, fremleggelse av paper, Det internasjonale trekurset, Oslo 26.05.2008.

Storsletten, O. 2008. Oppmålingshistorikk i Norge og manuell oppmåling. - Forelesning/foredrag, fremleggelse av paper, AHO 10.04.2008.

Storsletten, O. 2008. Dokumentasjonsformer og metoder. - Forelesning/foredrag, fremleggelse av paper, Arkitektthøgskolen i Oslo 07.02.2008.

Swensen, G. 2008. Using the past to build a town's image. - Forelesning/foredrag, fremleggelse av paper, Konferansen "The Sustainable City", Arr. Wessex Institute of Technology. Skiathos 24-26.09.2008.

Swensen, G. 2008. Forsamlingshusene: demokratiets sikkerhetsventil. - Forelesning/foredrag, fremleggelse av paper, Årsmøtet 2008 for Norske Lagsbruk; Oslo 06.04.2008.

Swensen, G. 2008. Forsamlingshusene: Vår demokratiske kulturarv. - Forelesning/foredrag, fremleggelse av paper, Styremøtet til Norske Lagsbruk; Oslo 24.02.2008.

Swensen, G. 2008. Rural Tourism and Processes of Cultural Heritage Manufacture. - Forelesning/foredrag, fremleggelse av paper, Konferansen "Sustainable Tourism". Arr. Wessex Institute of Technology, Malta 03-05.09.2008.

Swensen, G. 2008. The Location of Culture: The Urban Culturalist Perspective. - Forelesning/foredrag, fremleggelse av paper, Byteoretisk forum NIKU, Oslo 14.11.2008.

Swensen, G. 2008. Kulturarv i byenes randsoner – en studie av kulturminneplaner og lokale verditilskrivelser. - Forelesning/foredrag, fremleggelse av paper, Oppstartskonferansen til Miljø 2015, 18-19.11.2008.

Swensen, G. & Jerpåsen, G. 2008. Kulturarv i byenes randsoner - en studie av kulturminneplaner og lokale verditilskrivelser. - Forelesning/foredrag, fremleggelse av paper, Seminar: Strategiske instituttprogram (SIP) i NIKU. Nyere teori og metodebruk i kulturminneforskningen

- forskning for økt forståelse og bedre forvaltning av kulturarven, 11.12.2008.

Swensen, G. & Jerpåsen, G. 2008. Kulturarv og arealplanlegging i randsonen – en presentasjon av to norske studier. - Forelesning/foredrag, fremleggelse av paper, Seminaret "Nordic landscapes at the city edge: on spatial planning and multi-functionality"; Alnarp 02-03.10.2008.

Swensen, G. & Jerpåsen, G. 2008. Kulturarv i byenes randsoner – en studie av kulturminneplaner og lokale verditilskrivelser. - Forelesning/foredrag, fremleggelse av paper, SIP workshop NIKU, Oslo 11.12.2008.

Wedvik, B. 2008. Om altertavlen fra gamle Ålen kirke. - Forelesning/foredrag, fremleggelse av paper, Hessdalen 20.11.2008.

Winness, M. 2008. Treverk og materialeegenskaper. - Forelesning/foredrag, fremleggelse av paper, Forelesning for mastergradsstudenter ved konserveringsstudiet ved UiO 03.09.2008.

Leder/kommentar/anmeldelse o.l.

Flyen, A.C. 2008. Svalbard. Amundsenvillaen i Ny-Ålesund. Overordnet prosjektplan for restaurering og tilbakeføring. - s. 2 in Amundsen, B. Amundsenvillaen i Ny-Ålesund på Svalbard. Prosjektplan for restaurering og tilbakeføring. (02/2008). Svalbardposten, lokalavis Longyearbyen, Svalbard.

Hagen, D., Flyen, A.C., Vistad, O.I., Eide, N. & Fangel, K. 2008. På sporet av vår egen tid. - s. 2 in Svalbardposten. 32/2008.

Myrvoll, E.R. 2008. Landskap med dramatik og historier. - Nordnorsk Magasin 2008(2) Nordkalottforlaget.

Omland, A. 2008. Mats Burström: Samtidsarkeologi. Introduktion till ett forskningsfält. [bokanmeldelse]. - ss. 171-173 in . Primitive tider 2007/08(10).

Swensen, G. 2008. Et minnested i samtida: Tanum asylmottak. - Aftenposten. Aften Debattinnlegg torsdag 17.07.2008.

Rapporter i NIKU-serier

Grahn, W. 2008. Lokala röster och lokala värden. En studie av Ålgårds kyrkas betydelse för icke-kyrkogångare. - NIKU Rapport (20). 26 s.

Holm-Olsen, I.M. & Thuestad, A. 2008. Fortidens minner i dagens landskap. Status for automatisk fredete kulturminner i Guovdageainnu suohkan / Kautokeino kommune, Finnmark 2006. - NIKU Tema (25). 19 s.

Myrvoll, E.R. 2008. Samiske helligsteder. Tradisjon-registrering-forvaltning. - NIKU Rapport (24). 50 s.

Norsted, T. 2008. Maleriene i Fingalshula, Gravvik i Nærøy. - NIKU Rapport (23). 101 s.

Olstad, T.M. 2008. Alterskapet fra senmiddelalderen i Hadsel kirke – et alterskap attribuert til Lekagruppen. - Undersøkelser og behandling av alterskapet. Oppmåling av fire skap i Lekagruppen. - NIKU Rapport (21). 83 s.

Risbøl, O., Gjertsen, A.K. & Skare, K. 2008. Flybåren laserskanning og registrering av kulturminner i skog. Fase 3. - NIKU Rapport (22). 43 s.

Sollund, M.L.B. 2008. Fortidens minner i dagens landskap. Status for



automatisk fredete kulturminner i Sandnes kommune, Rogaland 2007.
- NIKU Tema (22). 20 s.

Sollund, M.L.B. 2008. Fortidens minner i dagens landskap. Status for automatisk fredete kulturminner i Eidskog kommune, Hedmark 2007.
- NIKU Tema (21). 21 s.

Stein, M. & Andersen, E. 2008. Krusifikset og madonnaskapet i Hedalen stavkirke. Undersøkelse 2006-2008. - NIKU Rapport (25). 84 s.

Thuestad, A. 2008. Fortidens minner i dagens landskap. Status for automatisk fredete kulturminner i Skjåk kommune, Oppland 2007.
- NIKU Tema (24). 20 s.

Thuestad, A. 2008. Fortidens minner i dagens landskap. Status for automatisk fredete kulturminner i Saltdal kommune, Nordland 2007.
- NIKU Tema (23). 20 s.

Rapporter i ekstern rapportserie

Erikstad, L., Andersen, O., Halvorsen, G., Reitan, O., Risan, T. & Stabbetorp, O. 2008. Verma kraftverk. Konsekvenser knyttet til planer for nytt kraftverk i Verma. - NINA Rapport (357). 55 s. Norsk institutt for naturforskning (NINA), Oslo.

Risbøl, O. 2008. Flybåren laserskanning som supplement til arkeologiske § 9-undersøkelser i Setermoen skyte og øvelsesfelt, Bardu kommune, Troms fylke. - Rapport i Forsvarsbyggs rapportserie. 26 s.

Stokke, K.B., Skogheim, R., Vindenes, E., Omland, A. & Skår, M. 2008. Planlegging og forvaltning av urbane friluftsområder i Kristiansand. - Samarbeidsrapport NIBR/NINA/NIKU 2008. 160 s. ill. Norsk institutt for by- og regionforskning (NIBR).

Stornes, J.M., Sørungård, S., Ryen, U. & Espelund, E. 2008. Tilstandsrapport Urnes stavkirke. - Stokk & Stein, Lom. 17 s.

Thomassen, J., Linnell, J., Follestad, A., Bruteig, I.E., Svarstad, H., Skar, B., Risan, T. & Fageraas, K. 2008. Vegas framtid formes nå. Scenarioutviklingsseminar, Vega 23. – 24. september 2008. - NINA Rapport (399). 77 s. Norsk institutt for naturforskning (NINA), Oslo.







NIKU er et uavhengig forskningsinstitutt som utvikler og leverer kunnskap og tjenester til eiere, brukere og forvaltere av kulturminner og kulturlandskap.

Virksomhetsområder:

Kunst og inventar
Eldre bygninger og anlegg
Arkeologiske utgravninger
Kulturminner og forvaltning
Kommuneplan og konsekvensutredninger
Næringsutvikling og verdiskaping
Formidling og opplæring

NIKU

Vi holder kulturarven levende

P.b: 736 Sentrum, 0105 Oslo, Tlf: 23 35 50 00
E-post: niku@niku.no, internett: www.niku.no