

# Årsrapport 2008

Utlendingsdirektoratet

NORSK



# Innhold

Direktørens kommentar	3
UDI i mål og tall	4
Hendingskalender	5
Ett år i UDI	7
Internasjonalt arbeid	8
Utlendingsforvaltninga	9
EFFEKT gir bedre service	10
Brukerne i sentrum	11
Flere asylsøkere	13
Retur av fri vilje	15
Land i fokus	16
Et hektisk år med mottaksetablering	18
Færre kommer, flere blir	20
Familien flytter etter	21
20 år med UDI	23
God kommunikasjon skaper tillit	24
Eit for ope UDI?	25
Attraktiv arbeidsplass	26
Avdelingane i UDI	28
UDIs økonomi	30
Regnskap	31



Tall og fakta, som blir gitt ut sammen med årsrapporten, analyserer migrasjonsbildet og innvandringen til Norge i 2008. Bak i Tall og fakta finnes tabeller og forklaringer på sentrale begreper på migrasjonsfeltet.

# Direktørens kommentar

**Krig, kjærlighet og arbeid er ikke tilfeldig valgte ord på forsiden av årets rapport. Disse ordene er en del av hverdagen i Utlendingsdirektoratet (UDI). Tre av hovedgrunnene til at folk flytter til Norge er nettopp krig, kjærlighet og arbeid.**



200 millioner mennesker bor i et annet land enn de er født i. 16 millioner er i eksil. 26 millioner er flyktninger i eget land. Likevel er ikke krig og konflikt hovedårsaken til at mennesker kommer til Norge. De viktigste grunnene er kjærlighet og arbeid. Totalt fikk 105 000 utenlandske borgere tillatelse til å oppholde seg her i 2008.

## Innvandringen øker

I 2008 var det 20 år siden UDI ble opprettet. I løpet av disse årene har migrasjonsbildet og innvandringsmønsteret til Norge endret seg fullstendig. I 2008 var det kun to kommuner i Norge som ikke hadde innbyggere med annen etnisk bakgrunn enn norsk. Nå kommer de fleste for å jobbe eller for å bli forent med sine nærmeste. Av alle som kom i år fikk om lag én av ti opphold av beskyttelsesgrunner, to av ti fikk familieinnvandringstillatelse og hele syv av ti fikk tillatelse til å arbeide her.

Selv om asylsøkere utgjør en liten del av innvandringen til Norge, økte antallet som søkte om asyl i 2008 til det doblet, sammenliknet med 2007. Den store tilstrømmingen førte til et akutt behov for mange nye mottaksplasser. Sommeren ble preget av debatt om telteleire og kommuner som protesterte mot etablering av asylmottak i rekordfart. I en storstilt nasjonal dugnad ble det opprettet 43 nye asylmottak på ni måneder. Til tross for at mediedekningen kan gi et annet inntrykk, så opplever et stort flertall av kommunene at det er en berikelse å ha et asylmottak i nærmiljøet.

## UDI også i endring

Organisasjonen UDI har endret seg og vokst kraftig siden vi ble opprettet i 1988. Antall medarbeidere har økt fra vel 140 til over 1 000 medarbeidere i dag. Vi ser at den økte innvandringen også gjenspeiler seg i den mangfoldige arbeidsstokken i UDI, slik mangfoldet preger samfunnet for øvrig.

I denne rapporten gir vi et utfyllende bilde av utviklingstrekk på migrasjonsområdet og av UDIs arbeid og organisasjon. Jeg håper årets rapport gir ny innsikt i og forståelse for dette viktige og spennende samfunnsområdet.

Ida Børresen  
direktør

# UDI i mål og tall

UDI er det sentrale og utøvende forvaltningsorganet på innvandrings- og flyktningfeltet i Norge.

Oppdragene får vi hvert år fra Arbeids- og inkluderingsdepartementet (AID). Innenfor disse rammene legger vi til rette for lovlig og ønsket innvandring, og sikrer beskyttelse for de som har krav på det. Samtidig bidrar vi til å hindre ulovlig og uønsket innvandring.

## Service og kontroll

UDI skal vise respekt for brukerne, både som serviceorgan, tilrettelegger

og kontrollør. Det betyr blant annet at vi bør behandle sakene innen rimelig tid, og at søkerne skal få god og forståelig informasjon, både underveis og når vedtaket kommer.

## Sentralt fagorgan

UDI har også en rolle som sentralt fagorgan. I samspill med AID leverer vi premisser for utformingen av politikk og regelverk. Arbeidet vårt bygger på analyser av egne erfaringer, kunnskap fra forsknings- og utviklingsprosjekter og studier av nasjonale og internasjonale utviklingstrekk.

## Åpent direktorat

UDI skal være et åpent direktorat. Det betyr at vi arbeider for å gi brukerne, media og allmennheten innsyn og innsikt i direktoratets virksomhet, og en forståelse av regelverket på utlendingsområdet og for utlendingsforvaltningens arbeid.

## Nøkkel tall 2004–2008

	2004	2005	2006	2007	2008
Budsjett	5 168 mill.	4 650 mill.	1 458 mill.	1 474 mill.	2 173 mill.
Drift av UDI	464 mill.	444 mill.	378 mill.	519 mill.	645 mill.
Drift av asylmottak	1 546 mill.	1 100 mill.	930 mill.	836 mill.	1 377 mill.
<b>Antall behandlede saker (UDI)</b>					
Arbeid og opphold	47 841	46 562	44 075	56 333	55 919
Asyl (realitetsbehandlet)	11 826	6 750	3 707	5 030	7 501
Statsborgerskap*	9 080	13 538	13 016	17 417	12 434
Annet	20 906	20 288	16 723	22 447	19 935
<b>Antall personer som har fått opphold**</b>					
Arbeid	33 013	28 422	40 528	54 913	52 571
Beskyttelse	4 926	3 997	3 198	5 846	3 707
Familiegjenforening	12 750	13 035	13 981	17 913	20 766
Andre	5 909	6 793	7 107	8 044	8 497
<b>Service***</b>					
Antall henvendelser til Opplysningstjenesten	-	154 900	196 300	229 500	263 900
Antall besøkende i Servicesenteret	-	21 300	25 600	33 400	38 400

\* Fram til 1. september 2006 behandlet også fylkesmennene søknader om statsborgerskap.

\*\* Etter vedtak i alle instanser. Førstegangstillatelser, ikke fornyelser.

\*\*\* For 2004 har vi ikke sammenliknbare tall for service.

# Hendingskalender

## Første kvartal

- Det var 20 år sidan UDI blei oppretta.
- IRRINI, eit program for frivillig retur og tilbakevending til Nord-Irak, starta opp.
- Representasjonsavtalane mellom dei nordiske landa blei utvida. 25 svenske, finske og danske utanriksstasjonar
- er no med på å representere Noreg i utlendings saker.

## Andre kvartal

- Nylov-prosjektet starta opp. Det skal sikre at UDI i 2010 set i verk den nye utlendingslova og forskrifta på ein sikker, effektiv og heilskapleg måte.
- Statistisk sentralbyrå og Fafo (Institutt for arbeidsliv- og velferdsforskning) presenterte FoU-rapporten Learning about Illegal Migrants: Issues and Methods. Prosjektet blei utført på oppdrag frå UDI.
- Nettstaden www.UDIregelverk.no blei lansert. Nettstaden offentliggjør UDIs regelverk og praksis.
- UDI arrangerte Eurasil-workshop i Brussel om statslause palestinarar. Eurasil er eit EU-forum som har som føremål å utveksle informasjon og bidra til å harmonisere asylpraksis i Europa.
- UDI arrangerte den årlege vårkonferansen. Temaet var arbeidsinnvandring, og UDIs 20-årsjubileum ble også markert.
- Stortingsmelding nr. 18 (2007–2008) om arbeidsinnvandring blei offentliggjord.
- UDI offentliggjorde ein FoU-rapport om høyring av barn i utlendings saker. Rapporten skal sikre rettane barn har til å bli høyrde (etter artikkel 12 i barnekonvensjonen).
- UDI arrangerte kurs i Sesam for alle driftsoperatørar og asylmottak. Sesam er eit elektronisk system som forenkler og kvalitetssikrar informasjons- og arbeidsflyten mellom UDI og asylmottaka.

## Tredje kvartal

- UDI arrangerte seminar om innvandrarar utan lovleg opphald i samarbeid med General Directors' Immigration Services Conference (GDISC). Internasjonale forskarar og representantar frå europeiske utlendingsforvaltningar diskuterte FoU-rapporten om illegale innvandrarar.
- Regjeringa fremma 13 tiltak for å stramme inn asylpolitikken.
- Førstelinjeprojektet blei oppretta. Prosjektet skal leggje til rette for betre effektivitet, raskare sakshandsaming, betre service og tilfredsstillande kvalitet i politiet, UDI og ved utanriksstasjonane. Prosjektet skal gjennomgå oppgave- og
- ansvarsfordelinga mellom aktorane i utlendingsforvaltninga.
- Brøset kompetansesenter gav ut rapport om vald, trugsmål og ustabil åtferd i norske asylmottak.
- UDI sette i verk tiltak for å betre sikkerheita for kvinner i asylmottak.
- UDI arrangerte konferanse om einslege mindreårige asylsøklarar.

## Fjerde kvartal

- Torshov transittmottak blei opna. Det er eit samarbeid mellom UDI og Politiets utlendingsseining om hurtighandsaming av asylsøknader frå irakiske borgarar som er enkle å avgjere.
- UDI etablerte nye rutinar for å registrere, vurdere og endre identitetsopplysningar i saker etter utlendingslova.
- UDI arrangerte ein konferanse om asylmottak, der UDIs 20-årsjubileum også blei markert.
- UDI arrangerte serviceveke og open dag for første gong.
- Første del av IC-prosjektet blei avslutta. Prosjektet arbeider med å tilpasse International Child Development Programme til norske asylmottak.
- UDI arrangerte ei rekkje seminar og konferansar innan tema tortur og menneskerettar, sikkerheit og trivsel i asylmottak og kommunikasjon og konflikthandtering.
- eSAK, eit felles elektronisk arkivsystem for utgåande dokument i utlendings saker, blei lansert i UDI, IMDi, politiet og UNE.
- Dette er første fase i overgangen til ei full-elektronisk sakshandsaming i utlendingsforvaltninga.
- UDI innførte Websak som elektronisk sakshandsamingssystem for generelle saker.
- Noreg og Russland inngjekk ein gjensidig avtale om ei tilpassing av visumreglane som skal gjere det lettare å reise mellom dei to landa.
- UDI arrangerte Eurasil-workshop i Brussel om identitetsproblematikk.

# “De færreste kommer til Norge på grunn av krig eller konflikt”

IDA BØRRESEN, DIREKTØR

## Ett år i UDI

**I 2008 fattet UDI mer enn 90 000 vedtak. 105 000 mennesker fikk tillatelse til å oppholde seg i Norge.**

For de som leser eller hører om UDI, kan det virke som om vi stort sett jobber med asylsøkere. Men virkeligheten er at asyl bare er en liten del av virksomheten vår. De fleste som har en sak til behandling i UDI venter enten på å få jobbe, å få studere eller å bli gjenforent med et familiemedlem i Norge.

### 68 prosent arbeidere

Av de 105 000 menneskene som fikk oppholdstillatelse, fikk 68 prosent tillatelse til å arbeide. 38 900 personer fikk tillatelse til å arbeide inntil seks måneder, og 32 600 fikk tillatelse til å arbeide lenger enn et halvt år. Stadig flere av de som har tillatelse til å jobbe, er faglærte fra land utenfor EØS-området. I tillegg fikk 8 400 personer tillatelse til å studere i Norge i 2008.

### Flest kvinner

20 800 personer fikk innvilget familieinnvandring, det vil si at de fikk lov til å bli

gjenforent med et familiemedlem i Norge. Det vanligste er at kone/barn søker om å bli gjenforent med ektemann/far. Fire av fem familieinnvandrere i 2008 var kvinner, mens nær halvparten var barn under 18 år. En økende andel av de som kommer til Norge, har søkt familieinnvandringstillatelse med personer som selv er innvandrere – spesielt arbeidsinnvandrere.

### Flere får avslag

I 2008 utgjorde asylsøkere og overføringsflyktninger fire prosent, eller 4 600, av alle oppholdstillatelsene. UDI fattet 9 700 vedtak i asylsaker. 59 prosent fikk avslag, mens det i 41 prosent av sakene ble innvilget enten asyl, opphold på humanitært grunnlag eller annen beskyttelse. Andelen avslag gikk dermed betydelig opp fra 2007, da 42 prosent av asylsøknadene ble avslått. Hovedgrunnen til at flere får avslag, er en ny praksis som gjelder for tsjetsjenere og personer fra Serbia og Kosovo.

### Gjennomsnittsuken i UDI

Arbeid, studier, familie eller asyl. Bak våre 90 000 vedtak står det mange enkeltmennesker. For å tegne et bilde av arbeidsmengden i UDI og pågangen utenfra, presenterer vi her tallene slik de er i en gjennomsnittsuke i UDI.

- 1 700 vedtak per uke, 46 vedtak hver time
- 5 100 henvendelser fra brukere
- 750 besøk på Servicesenteret
- 30 500 besøk på [www.udi.no](http://www.udi.no) og [www.UDIregelverk.no](http://www.UDIregelverk.no)
- 38 pressehenvendelser

### UDIs virksomhetsidé

- UDI skal iverksette og bidra til å utvikle regjeringens innvandrings- og flyktningpolitikk.
- UDI skal utføre sine oppgaver så effektivt som mulig, innenfor rammene av lover, forskrifter, instruksjoner og internasjonale forpliktelser.
- UDI skal være et brukerorientert og åpent direktorat.

### UDIs kjerneverdier

#### Menneskeverd

- Vis respekt for brukerne og deres situasjon.
- Vis respekt for dine kolleger, og bidra til et godt arbeidsmiljø.

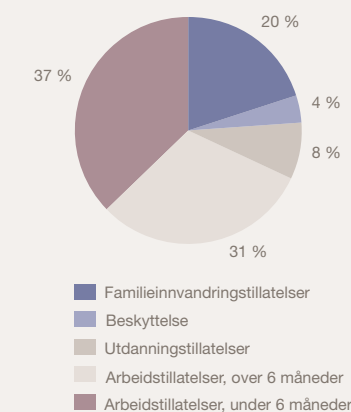
### Profesjonalitet

- Sørg for kvalitet og effektivitet i alt du gjør.
- Vær saklig og objektiv.
- Vis lojalitet mot regelverk, instruksjoner og virksomhetsmål.

### Helhet

- Se helheten i og samspillet mellom våre arbeidsoppgaver.
- Ta et felles ansvar for å skape gode resultater.
- Kommuniser åpent og tydelig.

### Vedtak i 2008



*Totalt 105 000 mennesker fikk tillatelse til å oppholde seg i Norge i 2008.*



# Internasjonalt arbeid

**FN reknar med at over 200 millionar menneske har budd i meir enn eitt år samanhengande utanfor heimlandet sitt. Den aukande migrasjonen skaper globale utfordringar som krev globale løysingar.**

## Samarbeid på Balkan

I 2008 deltok UDI i eit EU-prosjekt der målet var å hjelpe Albania, Makedonia, Montenegro, Serbia og Bosnia-Hercegovina med å byggje opp ei utlendingsforvaltning. Resultatet av prosjektet er at alle landa har fått nasjonale retningslinjer for asyl, migrasjon og visum og regionale retningslinjer for kompetanseoverføring mellom desse landa.

Migrasjon er eit samansett felt som femner om alt frå asylpolitikk, menneskehandel, retur av flyktningar og asylsøklarar til arbeidsinnvandring og samarbeid med opphavslanda til søklarane. Studentar, bygningsarbeidarar, asylsøklarar, direktørar i internasjonale selskap og illegale arbeidsinnvandrarar er alle ein del av det internasjonale migrasjonsarbeidet.

## Samarbeid på migrasjonsfeltet

Migrasjonsstraumane og det internasjonale regelverket er alltid i endring. Sidan UDI forvaltar nasjonale og internasjonale regelverk på migrasjonsfeltet, må vi halde oss oppdaterte. Vedtaka våre og praksisen vår må vere i samsvar med internasjonale forpliktingar. UDI deltek derfor i mange nordiske, europeiske og internasjonale forum for å påverke den internasjonale utviklinga og ta vare på norske interesser.

Eitt eksempel er Nordisk utlendingsutval, som er eit samarbeidsforum for immigrasjonstenestene i Norden. Noko av arbeidet går ut på å diskutere felles nordiske utfordringar og problemstillingar, og å utveksle informasjon om kvarandres praksis og regelverk. Dette er særleg viktig når det gjeld saker som blir handsama i internasjonale fora.

## Europeisk samarbeid

Som EØS-medlem er Noreg med i samarbeidet som skal sikre fri flyt av personar innanfor Europa. Dette samarbeidet omfattar no alle dei 27 EU-landa i tillegg til Noreg, Liechtenstein og Island. Noreg er også med på å utforme den europeiske innvandringspolitikken blant anna gjennom Schengen- og Dublin-samarbeidet, som vi har vore med i sidan 2001.

Schengen-samarbeidet har 25 europeiske medlemsland. Av dei er det 22 EU-land i tillegg til Noreg, Island og Sveits. Landa samarbeider mellom anna om grensekontroll og

visumpolitikk. I tillegg har Noreg eit nært samarbeid med EU når det gjeld ulovleg innvandring og retur.

30 europeiske land er med i Dublin-samarbeidet. Det er ein avtale som regulerer kva land som er ansvarleg for handsaminga av ein asylsøknad. Hovudprinsippet er at asylsøknaden skal handsamast i det første landet personen søkte asyl i eller fekk visum til.

## Samarbeid med UNHCR

UDI samarbeider også med FN's høgkommissær for flyktningar (UNHCR). Denne organisasjonen koordinerer det internasjonale arbeidet med å verne flyktningar og finne varige løysingar på flyktningproblema. UNHCR er ein viktig samarbeidspartnar i spørsmål om internasjonalt vern for flyktningar.

“Den aukande migrasjonen skaper globale utfordringar som krev globale løysingar”

# Utlendingsforvaltninga

**UDI er ein av fleire aktørar som samarbeider om å forvalte flyktning- og innvandringspolitikken til regjeringa. Mykje arbeid blir lagt ned i å finne balansen mellom tilrettelegging og kontroll, og mellom det å leggje til rette for ønskt innvandring og å hindre ulovleg innvandring.**

Arbeids- og inkluderingsdepartementet (AID) har det overordna ansvaret for flyktning-, innvandrings- og integreringspolitikken.

UDI er det sentrale organet i utlendingsforvaltninga. Vi handsamar og gjer vedtak i alle sakstypar etter utlendingslova og statsborgarlova. AID kan ikkje instruere UDI i einskildsaker, med mindre sakene gjeld nasjonal sikkerheit eller utanrikspolitiske omsyn. AID kan derimot instruere UDI i lovtolking og utøving av skjønn, og på den måten påverke den generelle praksisen på utlendingsfeltet.

Klager på vedtak som UDI har gjort, blir handsama av Utlendingsnemnda (UNE), som er eit politisk uavhengig forvaltningsorgan. Den praksisen som kjem til uttrykk gjennom UNE sine vedtak, er retningsgivande for praksisen til UDI. AID kan ikkje instruere UNE i lovtolking, utøving av skjønn eller avgjerder i einskildsaker, bortsett frå i saker som handlar om Noregs sikkerheit eller utanrikspolitiske omsyn. Praksisen må styrast gjennom lover og forskrifter.

Landinfo er ei uavhengig fageining som har som viktigaste oppgåve å hente inn, analysere og formidle generell landkunnskap til aktørane i utlendingsforvaltninga. Landinfo ligg administrativt under UDI, men kan ikkje bli instruert i faglege spørsmål og vurderingar.

## Politiet

Dei 27 politidistrikta i landet tek imot og førebur søknader om opphalds- eller arbeidsløyve, reisedokument, busetjingsløyve og statsborgarskap. I en del sakstypar kan politiet gi løyve når det ikkje er tvil om at vilkåra er oppfylte. Politiets utlendings-eining har ansvaret for å registrere asylsøklarar, undersøkje reiseruta, slå fast identitet og førebu og setje i verk endelege avslag i asylsaker. I tillegg har dei ansvaret for å koordinere og kvalitetssikre alle uttransporteringar frå Noreg av utlendingar med ulovleg opphald. Politiet har også oppgåver knytte til grensekontrollar og generell utlendingskontroll.

## Utanrikstenesta

Utanriksstasjonane er i stor grad den første aktøren utlendingar som ønskjer å besøkje eller flytte til Noreg, møter. Utanriksstasjonane gjer dei fleste vedtaka i visumsaker. Dei førebur også saker for vedtak i UDI og i politiet ved å hente inn og verifisere dokument og opplysningar, i tillegg til å intervju søklarar. Utanriksstasjonane deltek også i arbeidet med å returnere personar utan lovleg opphald.

“UDI er det sentrale organet i utlendingsforvaltninga”

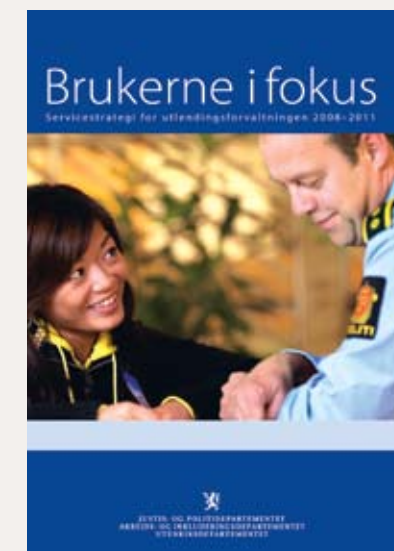


## Brukerservice

Servicestrategien for utlendingsforvaltninga 2008–2011 er eit samarbeid mellom Justis- og politidepartementet, Arbeids- og inkluderingsdepartementet og Utanriksdepartementet.

Det overordna servicemålet er å utvikle ei effektiv og brukarvennleg utlendingsforvaltning. Dei tilsette i utlendingsforvaltninga skal møte brukarane med vennlegheit, openheit og respekt, og oppføre seg slik at brukarane får tillit til at søknadene blir korrekt handsama.

Brukarane av utlendingsforvaltninga er alle som vender seg til dei ulike departementa, etatane og utanriksstasjonane, primært søklarar og søklarane sine fullmektigar eller advokatar, men også referansepersonar, arbeidsgivarar, rekrutteringsselskap, interesseorganisasjonar, universitet og høgskolar, familiemedlemmer og venner av søklarane. I tillegg kjem organisasjonar og andre offentlege etatar som utlendingsforvaltninga samarbeider med.



Servicestrategien for utlendingsforvaltninga 2008–2011.



Stephan Mo er leiar for EFFEKT-sekretariatet i UDI.

## EFFEKT gir betre service

God service, høg kvalitet og rask sakshandsaming skal prege heile utlendingsforvaltninga. Gjennom EFFEKT-programmet, det store utviklingsprogrammet innan IKT i utlendingsforvaltninga, arbeider vi med å nå desse måla.

EFFEKT-programmet skal endre måten utlendingsforvaltninga arbeider på. På Internett vil søkjarane sjølve kunne søkje om arbeids- eller opphaldsløyve når og kor dei vil. Mange vil kunne fornye løyvet via SMS og dei kan få raskare svar på søknaden sin. Dette vil føre til at brukarane får betre service.

– Alle brukarane våre kjem til å merke ei stor forenkling av prosedyrane og ei meir brukarvennleg utlendingsforvaltning, seier Stephan Mo, leiaren for EFFEKT-sekretariatet.

### Elektronisk samhandling

EFFEKT er eit samarbeid mellom UDI, politiet, Utlendingsnemnda, Integrerings- og mangfaldsdirektoratet og Utanriksdepartementet (UD). Det er UDI som har hovudansvaret for utviklinga.

Programmet omfattar tre hovudområde:

- innføring av elektroniske tenester for brukarane
- elektronisk sakshandsaming
- elektronisk samhandling med andre etatar og samarbeidspartnarar

Forvaltninga skal kunne handsame saker uavhengig av kvar søknaden blir levert, og informasjonen kan flyte raskt mellom dei ulike etatane som skal vurdere eller handsame ei sak.

### Visum på nett

I 2008 blei elektronisk sakshandsaming brukt i om lag 6 000 visumsøknader. Dei siste månadene av året blei over halvparten av visumsøknadene som blei leverte til utanriksstasjonane i Moskva, Kiev og London, leverte via Internett.

Å søkje om visum på nettet inneber at ein kan levere søknaden elektronisk, få individuell rettleiing og utføre betaling. I tillegg kan søkjaren sjekke statusen for søknaden sin.

Når UDI og UD i januar 2009 innfører systemet på utanriksstasjonane i Murmansk, St. Petersburg og Baku, får halvparten av dei om lag 130 000 som søkjer om Schengen-visum på norske utanriksstasjonar, høve til å levere søknaden via nettet.

### Utfordringar

Utviklinga av EFFEKT skjer samtidig med at utlendingsforvaltninga førebur seg på å innføre den nye utlendingslova i Noreg, som trer i kraft i 2010. For utlendingsforvaltninga vil dette bety både faglege og teknologiske utfordringar.

– Innføringa av dei nye systema og implementeringa av den nye utlendingslova blir både spennande og krevjande, seier Stephan Mo.

## Brukerne i sentrum

For å være et tilgjengelig og brukervennlig direktorat går UDI i tettere dialog med brukerne. Bedre samarbeid mellom etater og flere møteplasser er viktige nøkkelford i utviklingen av bedre service.

– Vi ønsker alltid å bli bedre på å møte brukerne våre. Å kommunisere tydelig, lytte og vise respekt er derfor noe av det viktigste i vårt arbeid, sier Gro Bjerkvoll, servicekoordinator i UDI.

### Åpen dag

I 2008 arrangerte UDI åpen dag for første gang. Alle interesserte fikk mulighet til å snakke med våre ansatte om regler, tillatelser og karrieremuligheter. I tillegg ble det holdt foredrag om temaer som menneskehandel, mottaksetablering og åpenhet i UDI.

– Åpen dag var en stor suksess. Vi fortsetter derfor med flere åpne dager i 2009, sier Bjerkvoll.

### Felles servicestrategi

Utlendingsforvaltningens felles servicestrategi fra 2008 skal bidra til å skape en mer brukervennlig og effektiv forvaltning.

Utlendingsforvaltningen har mange ulike brukergrupper, blant annet utdanningsinstitusjoner, arbeidsgivere, interesseorganisasjoner og søkere med familier. For

utenlandske søkere representerer utlendingsforvaltningen det første møtet med Norge.

– Helhetlig tenkning i utlendingsforvaltningen gjør Norge til et mer attraktivt land å søke jobb i, bo i eller besøke, sier Bjerkvoll.

### Servicesenteret for utenlandske arbeidstakere

Et eksempel på helhetlig tenkning i utlendingsforvaltningen er Servicesenteret for utenlandske arbeidstakere, som ble opprettet i oktober 2007. Mer enn 60 000 personer har benyttet seg av senteret, som utsteder arbeidstillatelser for faglærte og arbeidstakere fra EU/EØS-området innen fem dager, dersom søknaden er komplett. Servicesenteret er et samarbeid mellom Arbeidstilsynet, politiet, Skatteetaten og UDI.

### Brukerråd

Det siste året har UDI opprettet flere brukerråd, som består av representanter fra ulike organisasjoner. Ved å møtes jevnlig og diskutere alle UDIs fagfelt vil direktoratet kunne utvikle bedre løsninger og forbedre servicen.

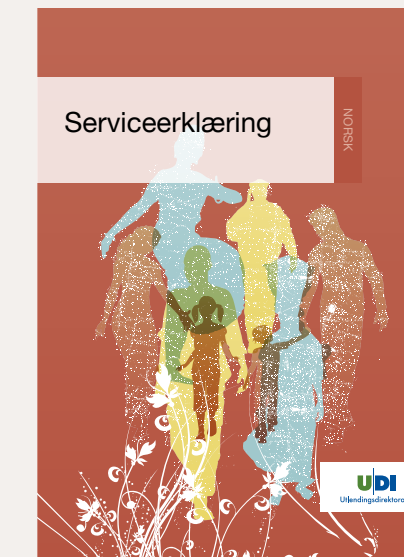
– Det å tilpasse tjenestene våre til brukernes behov handler om respekt. Våre brukere skal merke at vi er her for dem, og at vi gjør det vi kan for å hjelpe dem, sier Bjerkvoll.



Gro Bjerkvoll er servicekoordinator i UDI.

### UDIs serviceerklæring

UDI utviklet i 2008 en egen serviceerklæring. Den forteller brukerne hva de kan forvente når de er i kontakt med oss. Serviceerklæringen forklarer også hva vi forventer av brukerne våre for at søknadene skal bli behandlet så raskt og effektivt som mulig.



UDIs nye serviceerklæring ble utviklet i 2008.

“Alle brukarane våre kjem til å merke ei stor forenkling av prosedyrane og ei meir brukarvennleg utlendingsforvaltning”



# “Flere og flere tar med seg familiene sine til Norge”

IDA BØRRESEN, DIREKTØR

## Flere asylsøkere

**Mer enn dobbelt så mange asylsøkere kom til Norge i 2008 sammenliknet med året før. Økningen var særlig stor for enslige mindreårige asylsøkere.**

I løpet av 2008 kom 14 400 asylsøkere til Norge, mot rundt 6 500 i 2007.

– Dette tilsvarer en økning på 120 prosent, noe som naturlig nok har ført til utfordringer for UDI, sier direktør i Asylavdelingen Hanne Jendal.

Det var ikke bare Norge som opplevde en merkbar økning i antall asylsøkere i 2008. Det samme skjedde i flere andre europeiske land. Bakgrunnen er sammensatt, men hovedgrunnen er ustabile og usikre forhold i søkernes hjem- og naboland.

De fleste asylsøkerne kom fra Irak, Eritrea, Afghanistan, Somalia og Russland. Den største gruppen asylsøkere var menn mellom 18 og 29 år.

### Enslige mindreårige asylsøkere

1 400 av de asylsøkerne som kom til Norge, opplyste at de var enslige barn under 18 år. Dette er tre og en halv gang så mange som i 2007.

– En del av økningen skyldes at det kom langt flere asylsøkere fra Afghanistan og Irak. Søkere fra disse landene har de siste årene utgjort størsteparten av de enslige mindreårige asylsøkerne, forklarer Jendal.

Siden denne gruppen kommer til Norge uten foreldre eller andre foresatte, får de oppnevnt hjelpeverger som skal ivareta deres interesser og bistå dem under asylintervjuet.

Både asylintervjuet og vurderingen av søknaden blir tilpasset alderen til den enslige mindreårige søkeren. Hvis det er tvil om alderen, blir det foretatt en medisinsk aldersundersøkelse.

– Asylvurderingen blir annerledes i disse sakene fordi vi ikke kan forvente at et barn forklarer seg på samme måte som en voksen, understreker avdelingsdirektøren.

– Vi kan dessuten ikke returnere mindreårige tilbake til hjemlandet uten at vi kjenner til deres omsorgspersoner. Det gjør at en enslig mindreårig asylsøker kan få tillatelse i en sak der en annen asylsøker ville fått avslag, forklarer hun.

### Seks av ti fikk avslag

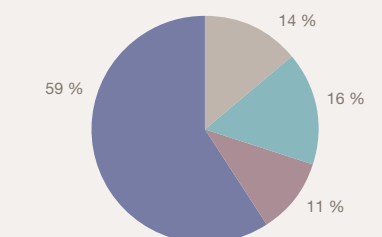
– Det er viktig å påpeke at ikke alle asylsøkerne som kommer, får bli i landet. Det er bare de som har et reelt beskyttelsesbehov, som får opphold. I 2008 fikk rundt 60 prosent av sakene vi behandlet avslag, forteller Jendal.

“Det er bare de som har et reelt beskyttelsesbehov som får opphold”

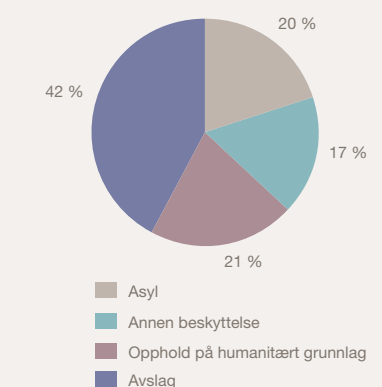


Hanne Jendal er direktør i Asylavdelingen.

### Asylvedtak i UDI i 2008



### Asylvedtak i UDI i 2007



Kun realitetsbehandlede saker.





Petter Sterud Hansen er prosjektleder for Torshov-prosjektet.

### Internasjonale forpliktelser

Personer som blir forfulgt i hjemlandet sitt har rett til å søke asyl i Norge. Ifølge FNs flyktningkonvensjon har Norge plikt til å gi beskyttelse til de som er forfulgt på grunn av religion, nasjonalitet, politisk oppfatning eller medlemskap i en spesiell sosial gruppe.

### Asylsøkere og flyktninger

En asylsøker er en person som på egen hånd og uanmeldt kommer til Norge og ber om beskyttelse og anerkjennelse som flyktning. Hvis søknaden blir innvilget, får asylsøkeren status som flyktning. Det er Integrerings- og mangfoldsdirektoratet som har ansvar for å skaffe bolig til flyktninger som kommer til Norge.

Det er asylintervjuet og søknaden som danner grunnlaget for å vurdere om søkeren har et reelt beskyttelsesbehov. Saksbehandleren skal vurdere hvordan den alminnelige sikkerhetssituasjonen i et land vil påvirke den enkelte søkeren ved en eventuell retur.

Opplysninger om sikkerhetssituasjonen i ulike land innhentes først og fremst fra Landinfo, utlendingsforvaltningens uavhengige fagenhet for landinformasjon. UDI innhenter imidlertid viktig landkunnskap fra FNs høykommissær for flyktninger (UNHCR), ulike menneskerettighetsorganisasjoner og gjennom kunnskapsutveksling med andre land.

### Hurtigbehandling på Torshov

De høye ankomsttallene og den store saksmengden i 2008 gjorde at UDI måtte finne nye måter å effektivisere saksbehandlingen på.

Ett resultat av dette er Torshov-prosjektet, som er et samarbeid mellom UDI og Politiets utlendingsenhet (PU) om hurtigbehandling av irakiske asylsøknader som enten er klare avslagssaker eller klare innvilgelser.

Ved at UDI og PU samordner seg på Torshov transittmottak, skal tiden fra en asylsøknad fremmes hos politiet til UDI fatter vedtak bli så kort som mulig, samtidig som søkerens rettssikkerhet ivaretas. Prosjektleder Petter Sterud Hansen er godt fornøyd med resultatene så langt.

– Vi har kortet ned behandlingstiden på saker med klare utfall til gjennomsnittlig 13 dager, og redusert antall døgn i transittmottak i Norge, forteller han.

Hovedmålet med prosjektet er å redusere antall asyl-ankomster fra Irak.

– Til tross for at det totale antallet asylsøkere flatet ut mot slutten av 2008, har ankomstene av irakiske asylsøkere gått ned siden prosjektstarten i oktober,

opplyser Sterud Hansen.

– Det er likevel for tidlig å konkludere med at dette skyldes Torshov-prosjektet, understreker han.

### For 20 år siden

For 20 år siden var det chilenerne som var den største asylsøkergruppen i Norge. På den tiden var Chile et militærdiktatur under Augusto Pinochet. Totalt 1 940 chilenerne søkte asyl i Norge i 1988. I tiden etter 1990 har det kommet betydelig færre chilenske asylsøkere til Norge. Fra 1989 til 2008 kom det totalt 57 asylsøkere fra Chile.

“ Vi har kortet ned behandlingstiden på saker med klare utfall ”

# Retur av fri vilje

**Frivillig retur i verdighet. Det er målet norske myndigheter har for asylsøkere med endelig avslag på søknaden om beskyttelse i Norge.**

I 2008 valgte 568 personer å returnere frivillig til hjemlandet sitt. Det er 28 prosent flere enn i 2007.

– Det er gledelig at flere velger å returnere frivillig. Tilbakemeldingene vi får, er at mange ønsker å følge norsk lov og reise tilbake uten at politiet følger dem. Ordninger med frivillig retur gir dem denne muligheten, sier direktør Anne Siri Rustad i Region- og mottaksavdelingen.

En av grunnene til at flere brukte muligheten til frivillig retur er en informasjonskampanje som International Organization for Migration (IOM) gjennomførte i første halvdel av 2008. Antallet frivillige returnerer økte med ti prosent etter IOMs kampanje.

### Vellykkede returprogrammer

For å verne om retten til asyl og beskyttelse er det viktig at de som ikke har behov for beskyttelse reiser fra landet frivillig.

For personer fra Nord-Irak og Afghanistan finnes det spesielle returprogrammer som inkluderer støtte til reintegrering i hjemlandet.

Returprogrammet for personer fra Irak startet 1. mars 2008. I løpet av programmets ti første måneder har 97 personer med endelig avslag på asylsøknaden returnert til Irak.

“ 568 personer valgte å returnere frivillig til hjemlandet sitt ”

Irakere uten oppholdstillatelse som returnerer med programmet, mottar 10 000 kroner. I tillegg tilbys de støtte til reintegreringstiltak i hjemlandet verdt inntil 25 000 kroner per person. Det finnes en tilsvarende ordning for personer fra Afghanistan.

### Ønsker flere

Representanter fra UDI var i Nord-Irak i november for å møte en del av de som har benyttet seg av returprogrammet.

– Mange la vekt på hvor viktig det er å returnere med æren i behold og i tillegg å få økonomisk støtte til å etablere seg på nytt. Vi ønsker derfor å utvikle flere liknende programmer, understreker Rustad.

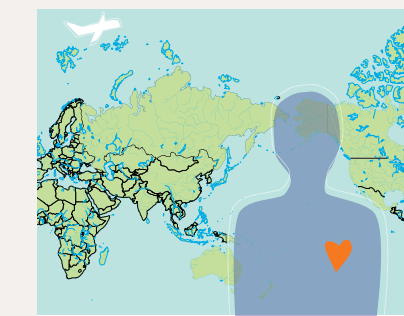
Det er IOM som organiserer frivillig retur på oppdrag fra norske myndigheter. Siden 2002 har organisasjonen hjulpet mer enn 5 400 personer fra 100 forskjellige land å returnere i verdighet.



Anne Siri Rustad er direktør i Region- og mottaksavdelingen.

### Informasjonskampanje

IOM gjennomførte en vellykket informasjonskampanje for frivillig retur, i første halvår av 2008. Dette førte til at flere benyttet seg av frivillig retur i løpet av året.



**CONSIDERING RETURNING HOME? IOM HELPS MIGRANTS! VURDERER DU Å RETURNERE HJEM? IOM HJELPER MIGRANTER!**

Email: RETURN-INFO@iom.int  
Tel: 2310 5335 Fax: 2310 5323

International Organization for Migration (IOM)  
Migrating with Dignity. Helping people move safely and in order.  
Head Office: 48, Victoria Street, Geneva, Switzerland, 1202  
P.O. Box 1400, 1211, Geneva, Switzerland

Informasjonsplakat fra IOM.



# Land i fokus

Mange mennesker søker seg til Norge hvert år. Det er ulike grunner til at de kommer, og det er derfor viktig at UDI har kunnskap om landene de kommer fra. I 2008 har oppmerksomheten blant annet vært rettet mot Polen, Irak, Somalia, Russland og Kina.

## Polen (38 500 000 innbyggere)

Fra å være et land det kom mange asylsøkere fra tidlig på 1990-tallet, er Polen i dag det største opphavslandet for utenlandske arbeidstakere (utenom Norden). Det begynte med sesongarbeidere etter Berlinmurens fall, fortsatte med spesialisttillatelser og skjøt i været med EU-medlemskap i 2004. Av de 94 200 menneskene som hadde gyldige arbeidstillatelser ved årsskiftet, var 40 900 av dem fra Polen.

Med overgangen fra sesong- til helårsarbeid kommer flere polske familier etter arbeidstakeren. I 2008 innvilget UDI 4 700 søknader om familieinnvandring fra Polen, som dermed ble det største landet for tredje år på rad. 90 prosent av familieinnvandringstillatelsene ble gitt til kvinner og barn for gjenforening med polske arbeidstakere.

Nesten halvparten av de polske arbeidsinnvandrerne jobber i bygg- og anleggsindustrien og i bemanningsselskaper. Mange polske arbeidsinnvandrere er nå i gang med å få godkjent utdannelsen sin innenfor yrker som ingeniør, lærer og førskolelærer.

## Irak (28 200 000 innbyggere)

Irak har en lang historie med asylsøkere til Norge, og for fjerde år på rad var landet i 2008 opphavsland til flest asylsøkere til Norge (3 100). Selv om det nå er færre kamphandlinger og sivile ofre, har enkelte områder fortsatt en svært vanskelig humanitær- og sikkerhetssituasjon. Det kurdiske Nord-Irak blir regnet som stabilt.

I oktober startet UDI og Politiets utlendingsenhet et prøveprosjekt med hurtigbehandling av irakiske asylsøknader. Hensikten er å korte ned saksbehandlingstiden for åpenbare avslag og innvilgelser. Flere irakere velger å reise tilbake med det frivillige returprogrammet IRRINI som startet 1. mars 2008.

De siste årene har færre irakere søkt om familieinnvandring. De såkalte MUF-sakene er i sluttfasen. Av de om lag 200 kurderne fra Nord-Irak som fikk innvilget en midlertidig oppholdstillatelse uten mulighet til familiejenforening (MUF), og som måtte få sin sak behandlet på nytt, gjensto rundt 20 saker ved årsskiftet.

## Somalia (9 550 000 innbyggere)

Med unntak av 2007 har Somalia vært blant topp fire på asylsøkerstatistikken siden UDI ble opprettet i 1988. Landet har vært uten en fungerende sentralregjering siden 1991, og det har vært stridigheter mellom ulike grupper. Mens de nordlige områdene har vært regnet som relativt stabile, har Sør-Somalia vært preget av en vanskelig sikkerhetsmessig og humanitær situasjon.

Sør-Somalia er også det området de fleste asylsøkerne sier de kommer fra. Mange av asylsøkerne er enslige mindreårige og kvinner med barn, og innvilgelsesprosenten har lenge vært høy. I 2008 endte 84 prosent av de realitetsbehandlede søknadene med innvilgelse.

Siden Somalia ikke har myndigheter som kan utstede identitetspapirer, er det ofte vanskelig for søkeren å dokumentere identiteten sin. Det gjelder også for familieinnvandring, der Somalia lenge har ligget høyt på grunn av mange innvilgede asylsøknader. I 2008 søkte 1 500 personer fra Somalia om familieinnvandring.

## Russland (140 700 000 innbyggere)

Russland og Norge deler en grense på 196 kilometer. Russiske statsborgere har ofte krysset grensen, og har derfor vært en stor del av UDIs saksportefølje gjennom hele direktoratets levetid.

Når det gjelder besøksvisum, sto russiske borgere i 2008 for fire ganger flere innvilgelser (48 300) enn kinesiske borgere, som var nummer to. Mange krysser også grensen for å jobbe, og i 2008 inngikk Norge og Russland en avtale som gir alle næringene i de tre nordligste fylkene våre mulighet til å ansette ufaglærte fra Barentsregionen i Russland.

Samtidig har Russland lenge vært blant de landene som Norge tar imot flest asylsøkere fra. I 2008 søkte 1 100 russiske borgere om asyl. Over 90 prosent av disse var tsjetsjenere. En praksisendring sommeren 2007 senket innvilgelsesprosenten for tsjetsjenere fra 80 til 20 prosent.

Ekteskap mellom norske menn og russiske kvinner har gjort at kvinner er overrepresentert som familieinnvandrere fra Russland. Mange har kommet til Nord-Norge og da særlig til Finnmark.

## Kina (1 330 000 000 innbyggere)

I august var verdens øyne rettet mot Kina som vertskap for de 29. olympiske sommerleker. Samtidig kom debatten om menneskerettighetssituasjonen i landet. Norge får søknader både om asyl, tillatelser til arbeid og studier og familieinnvandring fra Kina.

80 kinesiske borgere søkte asyl i Norge i 2008. Det er en dobling fra 2007. De fleste asylsøkerne er høyt utdannede uigurer fra den autonome provinsen Xinjiang i Vest-Kina. De oppgir forfølgelse fra myndighetene av politiske årsaker som grunn, og mange sier at forholdene ble forverret i forbindelse med OL.

For UDI utmerker Kina seg likevel først og fremst i arbeidet med studie- og arbeidstillatelser. I 2008, som i 2007, ble flest studenttillatelser gitt til kinesiske borgere, når vi ikke regner med EØS-tillatelsene. Totalt 350 kinesiske studenter fikk studenttillatelse i 2008. Av arbeidstillatelser er det flest spesialisttillatelser.

En utfordring for UDI har vært søknadene fra mange kokker som mangler den formelle utdannelsen som kreves for såkalte nasjonalitetskokker. Disse kokkene jobber på kinesiske restauranter og rekrutteres gjerne via agenter som jobber på oppdrag fra restauranteiere i Norge.



Anne Siri Rustad og Atle Berge fra Region- og mottaksavdelingen.

# Et hektisk år med mottaksetablering

**2008 ble ikke helt som forventet for Region- og mottaksavdelingen. På grunn av den markante økningen i asylkomstene måtte mottakssystemet bygges kraftig opp i løpet av året.**

Ved utgangen av 2008 var det 16 300 mottaksplasser og 104 asylmottak spredt over hele landet. Til sammen 8 500 mottaksplasser og 43 nye mottak ble opprettet i løpet av året. Det ble etablert asylmottak i 37 nye kommuner.

– Det har vært et krevende år for alle som jobber med å opprette asylmottak. Samtidig har mange kommuner lagt forholdene til rette for rask etablering av mottakene. Det bekrefter mitt inntrykk av en samarbeidsvillig kommunesektor, sier direktør Anne Siri Rustad i Region- og og mottaksavdelingen.

Det er imidlertid ikke første gangen UDI har måttet bygge opp mottakssystemet. Utviklingen over tid viser at det er store svingninger i asylkomstene. Dette krever et fleksibelt mottakssystem som kan bygges opp og ned etter behov.

## Bedre informasjon

UDIs informasjonsrutiner overfor kommunene fikk særlig mye oppmerksomhet i mediene i løpet av året som gikk.

– Vi har tydelig erfart kommunenes ønske og behov for tidligst mulig informasjon og involvering i en mottaksetablering i kom-

munen, sier Atle Berge, regiondirektør for UDIs Regionkontor Vest.

I løpet av året har UDI utvidet og forbedret sine informasjonsrutiner overfor kommunene, og vi er i kontakt med kommunene på et tidligere tidspunkt i etableringsprosessen.

– Vi ønsker å ha en god dialog med kommunene både før og etter opprettelsen av asylmottak, for å skape et godt grunnlag for videre samarbeid. De nye rutinene skal blant annet sikre en enhetlig praksis fra hele UDI, forteller Berge.

## Møte med lokalbefolkningen

Det er ikke bare kommunene som har et informasjonsbehov. Ifølge Berge er det et stort behov for kunnskap også i befolkningen generelt, og spesielt i lokalbefolkningen på steder der det blir etablert nye asylmottak.

Regionkontorene avklarer alltid om det er behov for og ønske om informasjonsmøter i en kommune når det etableres et nytt asylmottak.

– De som møter opp har ofte spørsmål om nasjonalitet, antall, helse, traumer og kriminalitet. Vi har da mulighet til å bringe fram faktakunnskap og oppklare misoppfatninger.

Det er viktig at UDI viser forståelse for den usikkerheten mange har, understreker Berge.

Regiondirektøren mener det er fornuftig å bruke både UDIs egne og samarbeidspartneres erfaringer for å nyansere bildet av asylsøkere og mottak. Det har blant annet vært nyttig å trekke fram erfaringer fra politidistriktene som viser at det ikke er mer kriminalitet blant asylsøkere enn blant resten av befolkningen.

– På denne måten kan vi vise at frykten ikke svarer med virkeligheten, poengterer han.

## Positive erfaringer

Både Rustad og Berge er glade for at mange medier, spesielt lokale og regionale aviser, har bidratt til å nyansere bildet av mottak og asylsøkere. Rustad mener den positive omtalen kan skyldes at mye av kritikken forsvinner etter at mottakene blir etablert.

– Tilbakemeldingene UDI får fra kommuner landet over er at mottakene øker omsetningen for det lokale næringslivet, gir flere arbeidsplasser og er en berikelse for kulturlivet i lokalsamfunnet. De vellykkede historiene er langt flere enn de negative, understreker hun og viser til en NRK-undersøkelse, der hele 28 av 34 vertskommuner sier at de opplever asylmottakene som noe positivt.

## Gode framtidsutsikter

Etter norsk lov står UDI ansvarlig for å skaffe asylsøkerne tak over hodet med en gang de kommer til Norge. For å ta dem vel imot er det nødvendig med et godt samarbeid med både kommunene og operatørene som driver asylmottakene.

– Det er 2008 et godt eksempel på, sier Berge.

Han oppsummerer året som et hektisk og spennende år, der regionkontorene har stått på sammen med driftsoperatører og mottaksansatte for å skaffe asylsøkerne et sted å bo.

– Mottaksansatte og driftsoperatører, nye som gamle, har vist et engasjement som lover godt for 2009. Måten kommunene har snudd seg

rundt på og tilrettelagt for vertskommunetjenester, viser Kommune-Norge på sitt beste, legger han til.

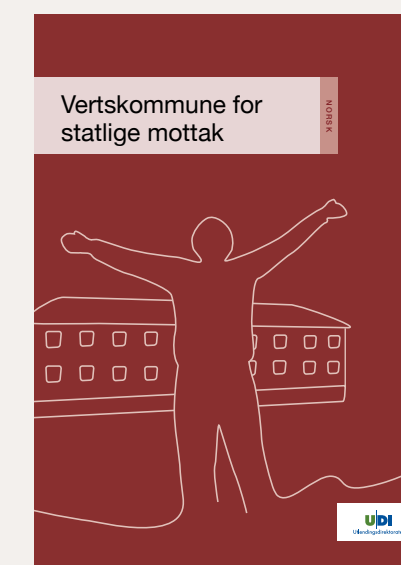
## For 20 år siden

Før 1988 hadde kommunene ansvaret for alle som oppholdt seg i kommunen, noe som også innebar å gi asylsøkere et botilbud. Det var kommunene, i tillegg til Røde Kors og andre frivillige organisasjoner, som drev asylmottakene.

“Vi ønsker å ha en god dialog med kommunene både før og etter opprettelsen av asylmottak”

## Hvordan etableres et asylmottak?

Etableringen av asylmottak er konkurranseutsatt på linje med annen næringsvirksomhet. UDI utlyser mottaksplasser gjennom offentlige anbuds konkurranser. Potensielle driftsoperatører, som kan være private aktører, kommuner og frivillige organisasjoner, kommer deretter med tilbud til UDI. Tilbyderne må selv avklare nødvendige forhold rundt bruken av den bygningsmassen de ønsker å benytte. UDI inngår en avtale med den operatøren som kommer med det beste tilbudet totalt sett. Både pris, beliggenhet, tilbudet til beboere og kommunens innspill inngår i helhetsvurderingen.



UDI har utviklet en ny informasjonsbrosjyre til kommuner der det skal etableres asylmottak.





Christian Seter og Per-Kristian Ljostveit er enhetsledere i Oppholdsavdelingen.

## Færre kommer, flere blir

**I 2008 sank antallet nye arbeidstillatelser med fire prosent sammenliknet med 2007. Likevel var det over 94 000 gyldige arbeidstillatelser ved utgangen av året.**

– De aller fleste arbeidsinnvandrene jobber innen bygg og anlegg, industri eller i servicenæringer som hotell- og restaurantbransjen eller varehandelen. Om sommeren er det mange som arbeider innenfor jordbruket, men denne sektoren er klart underrepresentert i det totale antallet tillatelser med lengre varighet, sier enhetsleder i Oppholdsavdelingen, Christian Seter. De fleste arbeidsinnvandrene kommer fra Polen, Litauen og Tyskland.

Nedgangen i antall gitte arbeidstillatelser var størst i siste kvartal av 2008, og det var bygg- og anleggsvirksomhet som var mest utsatt. Servicesenteret for utenlandske arbeidstakere i Oslo får stadig flere henvendelser om oppsigelser og permitteringer.

– Den økonomiske utviklingen vil bestemme om denne tendensen kommer til å fortsette inn i 2009, sier Seter.

### Flere fra land utenfor EØS

Til tross for nedgangen i tillatelser til personer som kommer fra EØS-området, kom det flere arbeidsinnvandrere fra land utenfor EØS, der hovedkravet normalt er at man må være faglært eller ha særskilte kvalifikasjoner.

– Vi har hatt en økning på 16 prosent sammenliknet med 2007, sier Per-Kristian Ljostveit, fungerende enhetsleder i Oppholdsavdelingen.

India står for klart flest førstegangstillatelser til faglærte fra land utenfor EØS-området. Deretter følger Russland, Kina og Filippinene.

– De faglærte arbeidsinnvandrene jobber innen mange ulike sektorer. Mens mange indiske og kinesiske borgere jobber med IT, sysselsetter verftsindustrien i Nord-Norge mange russere. Mange filippinere er sjømenn, sier Ljostveit.

### Kamp mot sosial dumping

UDI og Arbeidstilsynet har i løpet av 2008 samarbeidet tettere for å bekjempe sosial dumping av utenlandske arbeidstakere.

– Vi har politianmeldt flere saker i 2008 enn noe tidligere år, sier Per Kristian Ljostveit.

Det har vært saker der norske arbeidsgivere har benyttet seg av utenlandske arbeidere uten arbeidstillatelse i Norge, og saker der norske arbeidsgivere ikke har gitt arbeidstakerne de lønns- og arbeidstidsvilkårene de har oppgitt overfor UDI at de skal gi dem.

– Vi vil fortsette å jobbe hardt mot sosial dumping og politianmelde saker der det er klare brudd på lover og regler, sier Christian Seter.

### For 20 år siden

Mange av arbeidstillatelsene som ble gitt i 1988 ble gitt til sesongarbeidere og til ungdommer som jobbet innen landbruket.

## Familien flytter etter

**Stadig flere kommer til Norge for å bo sammen med et familie-medlem. I 2008 ble det gitt 20 800 slike tillatelser, 15 prosent flere enn i 2007.**

– Når flere utenlandske borgere får arbeidstillatelse, asyl eller opphold på humanitært grunnlag, øker gjerne også antallet familieinnvandringstillatelser, sier områdeleder i Oppholdsavdelingen, Snorre Sæther.

### Flest polske borgere

Personer fra Polen utgjør den klart største gruppen, med 4 400 tillatelser. Deretter følger personer fra Tyskland, Thailand, Somalia og Litauen.

De fleste fra Polen, Tyskland og Litauen kommer for å flytte sammen med familie-medlemmer som bor og arbeider i Norge. Thaiandske borgere får i all hovedsak familieinnvandringstillatelse med norske borgere de har stiftet familie med, mens personer fra Somalia gjenforenes med familiemedlemmer som har kommet til Norge som flyktninger eller som selv har fått familiegjenforening.

– Det vanligste er at kone/barn søker om å bli gjenforent med ektemann/far i Norge. Fire av fem familieinnvandrere i 2008 var kvinner, mens nesten halvparten var barn under 18 år, sier Snorre Sæther.

### Proformaekteskap

UDI innvilger mange søknader om familieinnvandring, men det er også noen som prøver å misbruke regelverket. UDI ga i 2008 avslag på 200 søknader om familieinnvandring fordi vi mistenkte at ekteskapet var inngått hovedsakelig for å få arbeids- eller

oppholdstillatelse. Omtrent like mange kvinner som menn får avslag på grunn av mistanke om proformaekteskap.

– Vi jobber aktivt for at et proformaekteskap ikke skal føre til en oppholdstillatelse i Norge, forteller Sæther.

“**Fire av fem familieinnvandrere i 2008 var kvinner**”

Det er vanskelig å bevise at et ekteskap er proforma. UDI gjør alltid en helhetsvurdering der vi blant annet ser på aldersforskjellen mellom ektefellene, hvor godt partene kjenner hverandre, om ekteskapet er atypisk i forhold til ekteskapstradisjoner i hjemlandet, om den som søker har prøvd å få opphold i Norge på annet grunnlag tidligere og om partene kan kommunisere på et felles språk.

### For 20 år siden

De om lag 2 500 personene som kom til Norge med en familieinnvandringstillatelse i 1988, var ektefeller og barn av arbeidsinnvandrene i Norge. Flesteparten kom fra Asia og fra Vest-Europa.



Snorre Sæther er områdeleder i Oppholdsavdelingen.

### Familieinnvandring

Med familieinnvandring menes at et familiemedlem i utlandet kommer til Norge for å bo sammen med familien sin. Tillatelsen gis først og fremst til nære familiemedlemmer og normalt for ett år av gangen.

### Tyrkiske proformasaker

UDI vurderer å trekke tilbake eller avslå opptil hundre oppholdstillatelser, norske statsborgerskap eller søknader om familieinnvandring fra tyrkiske menn. Etter en grundig vurdering har det blitt konkludert med at disse mennene har inngått ekteskap med norske kvinner først og fremst for å få oppholdstillatelse i Norge.

Tyrkiske statsborgere får flest avslag på grunn av mistanke om proforma, fulgt av marokkanske og vietnamesiske statsborgere.



“I dag kommer de fleste til Norge for å jobbe,”

IDA BØRRESEN, DIREKTØR

## 20 år med UDI

**I 2008 var det 20 år siden UDI ble opprettet. På de 20 årene har Norge blitt et mer mangfoldig samfunn, samtidig som den internasjonale migrasjonen har økt. UDI og utlendingsforvaltningen som helhet har endret seg i takt med dette.**

UDI ble opprettet i 1988 på bakgrunn av den økende asyltilstrømmingen til landet. I 1987 kom det 8 700 asylsøkere til Norge, året etter kom det 6 700. I tillegg til kontrollsiden fikk UDI ansvar for bosetting og oppfølging av kommunenes integreringsarbeid, et ansvar vi hadde fram til Integrerings- og mangfoldsdirektoratet (IMDi) ble opprettet og overtok oppgavene i 2006.

### Luftbro

Tallet på asylsøkere fortsatte å øke utover på 1990-tallet, da krigen raste på Balkan og det kom mange flyktninger fra Kosovo og Bosnia.

– Blant de sterkeste inntrykkene fra denne tiden var da regjeringen i 1999 bestemte seg for å ta i mot 6 000 flyktninger fra Kosovo. I samarbeid med luftfartsmyndighetene organiserte vi en luftbro til Norge. For hvert nye fly som kom måtte vi opprette nye asylmottak, forteller UDI-veteranen Erling Kielland, som har jobbet i UDI i 17 år.

### Fra kontroll til service

Utover på 2000-tallet har arbeidsinnvandringen eksplodert, blant annet i forbindelse med utvidelsen av EU. Dette har dermed blitt et av UDIs største ansvarsområder. Flere og flere arbeidsinnvandrere etablerer seg nå fast i Norge, og ofte kommer familien etter.

I 1988 var det innvandringskontroll som utgjorde UDIs viktigste arbeidsfelt. I dag arbeider vi mer med å legge til rette for lovlig og ønsket innvandring.

– Endringene i innvandringsmønsteret i løpet av disse 20 årene har økt bevisstheten om at utlendingsforvaltning ikke bare handler om kontroll. Like viktig er det å sikre næringslivet tilgang til utenlandsk arbeidskraft, og sikre muligheten til et familieliv over landegrensene, sier UDI-direktør Ida Børresen.

### Speilbilde av samfunnet

I takt med den økte innvandringen har UDI endret seg og blitt en større organisasjon. I 1988 hadde vi 141 stillingshemler på én adresse i Oslo og fire regionkontorer.

Ved utgangen av 2008 har UDI vokst til å bli en stor organisasjon med over 1 000 medarbeidere spredt på elleve adresser i Oslo og seks regionkontorer. Halvparten av disse er tilsatt de siste sju årene. Samtidig ble nesten 200 av våre medarbeidere overflyttet til IMDi da det ble opprettet i 2006.

– Organisasjonen vår er som et speilbilde av samfunnet. Vi vil oppleve store endringer også i årene fremover, når hele utlendingsforvaltningen går over til full elektronisk saksbehandling, sier Børresen.



### 20-årsmarkering

20-årsjubileet ble markert på vårkonferansen i mai, på UDIs fagdag i juni og på mottakskonferansen på slutten av året. Det ble også laget to artikkelsamlinger om de 20 årene som har gått.

Både *Asylmottak gjennom 20 år* og *De første 20 årene* kan bestilles via [bestilling@udi.no](mailto:bestilling@udi.no).





Agnar Kaarbø er kommunikasjonsdirektør i UDI.

# God kommunikasjon skaper tillit

**Ein offentlig virksomhet som UDI er avhengig av at brukarane og samfunnet elles har tillit til etaten. På forsommaren blei denne tilliten sett på prøve då behovet for å opprette nye asylmottak skaut fart.**

– Kombinasjonen av stor asyltilstrømming, dramatiske hendingar på to asylmottak og liten kunnskap om asylsøkjjarar og mottaka skapte ei stor kommunikasjonsutfordring i 2008, seier kommunikasjonsdirektør Agnar Kaarbø.

Overskrifter som ”Nabostrid om mottak”, ”Asylfrykt i kommuner” og ”UDI overkøyrer kommunane” talte sitt tydelege språk om at UDI sleit med å få fortalt kvifor det var behov for asylmottak og kva det eigentleg inneber. Den faktiske situasjonen i kommunar og lokalsamfunn var meir nyansert. Det ble stadfesta av overskrifter som ”Topp med asylmottak” og ”Ønsker asylmottak i Molde”.

## Betre informasjon

Etablering av asylmottak blir ofte møtt med skepsis og motstand. Når UDI no har etablert betre informasjonsrutinar knytte til etableringane, går prosessane langt betre. Kritiske førespurnader frå media er likevel ein del av kvardagen i UDI.

– Vi får mykje merksemd og det er bra. Det gir oss høve til å fortelje kva vi arbeider med og korleis vi arbeider, seier Kaarbø.

## Auka interesse

I tillegg til asylfeltet var arbeidsinnvandring og familieinnvandring også synlege tema på migrasjonsfeltet i 2008. Om lag 12 000 medieoppslag indikerer stor merksemd kring arbeidet til UDI.

I det moderne, opne informasjonssamfunnet stiller media krav til omfattande og detaljert informasjon, både om generelle spørsmål og om handsaming i einskildsaker. I tillegg har kommunikasjonsarbeidet blitt meir krevjande på grunn av at fleire nye medium, nettaviser og nyheitskanalar publiserer stoff fortløpande.

– Samanlikna med informasjonsarbeidet for 15–20 år sidan har vi i dag ein langt meir hektisk kvardag, seier Kaarbø, som skildrar kommunikasjonsarbeidet som eit evigvarande folkeopplysningsprosjekt.

– Erfaringa er at jo meir pressa og folk veit om verksemda til UDI, jo meir forståing får vi for arbeidet vårt, seier Kaarbø.

“Jo meir pressa og folk veit om UDIs verksemd, jo meir forståing får vi”

# Eit for ope UDI?

**Måndag 18. august var ikkje ein heilt vanleg dag i UDI. Vi blir ofte kritiserte for å vere for lukka, men under overskrifta ”Asyloppskrift åpent på nettet” i Aftenposten blei vi kritiserte for å vere for opne.**

– Vi skal bidra til ein opplyst debatt om utlendingsfeltet. Når vi legg ut notat som skal vere offentlege, er det spesielt at vi blir kritiserte for å vere for opne, seier assisterande direktør Frode Forfang.

Han oppfatar kritikken som ei stadfesting av at UDI faktisk er blitt meir ope.

## Legg vekt på openheit

Bakgrunnen for artikkelen i Aftenposten er den nye nettstaden til UDI, www.UDIregelverk.no. Portalen blei lansert i april, og er eit viktig ledd i arbeidet med å gi offentlegheita innsyn i korleis vi praktiserer regelverket. Portalen skal bidra til å gi eit betre faktagrunnlag for innvandringsdebatten, og han skal gi dei som har saker inne til handsaming, betre innsyn i saksgangen.

– Innsyn, openheit og aktiv informasjonsformidling er viktige prinsipp i statlege verksemdar, og vi ønskjer å ta desse prin-

sippa på alvor. Dette kjem klart til uttrykk i den overordna strategiplanen vår. Vi ønskjer å leggje større vekt på openheit. Det skal tungtveigande grunnar til for at dokument skal bli haldne utanfor offentlegheita, seier Forfang.

“Vi skal bidra til ein opplyst debatt om utlendingsfeltet”

## Den vanskelege offentlegheita

I einskildsaker med opplysningar det er knytt teieplikt til, har UDI og andre forvaltningsorgan teieplikt overfor offentlegheita. Når vi ikkje utan vidare kan kommentere einskildsaker, kan offentlegheita få inntrykk av at vi er eit lukka direktorat. UDI ønskjer derfor i størst mogleg grad å offentleggjere det som ikkje er omfatta av personvernet.

– Sidan vi som oftast ikkje kan uttale oss om einskildsaker, blir det endå viktigare at dei generelle retningslinjene for sakshandsaminga er tilgjengelege. Då kan pressa, organisasjonar og folk flest få betre føresetnader for å vurdere arbeidet vårt, seier Forfang.



Frode Forfang er assisterande direktør i UDI.

## www.UDIregelverk.no

10. april lanserte UDI nettstaden www.UDIregelverk.no, som viser rettskjeldene vi bruker i sakshandsaminga. Portalen hadde rundt 66 000 treff i 2008, og talet på besøk stig stadig.

– Etableringa av nettstaden www.UDIregelverk.no er eit viktig tiltak for å nå målet vårt om å vere eit ope og tilgjengeleg direktorat, seier Marius Mølmen Moen, redaktør for www.UDIregelverk.no.

I tillegg til UDIs rundskriv, internmeldingar og praksisdokument inneheld nettstaden instruksane frå Arbeids- og inkluderingsdepartementet, høgsterettsdommar, internasjonale rettskjelder, lover og forskrifter.







Azra Avdagich er ny i UDI og jobber i Avdeling for elektronisk forvaltning.

### Ny i UDI

Azra Avdagich, som er informasjonsarkitekt i Avdeling for elektronisk forvaltning, ble ansatt i UDI i 2008.

– Jeg kom som flyktning fra Bosnia i 1993 og fikk en veldig positiv opplevelse av UDI den gang. Nå har UDI vokst mye og fått nye utfordringer. Vi må få bedre struktur på informasjonen, og sørge for en bedre elektronisk informasjonsflyt og samhandling. Da kan vi få en enda mer helhetlig utlendingsforvaltning.

### Hvorfor valgte du å jobbe i UDI?

– Jeg hadde lest en del i media om endringene i UDI, og når store organisasjoner er i endring er det alltid spennende å være med. Jeg følte jeg hadde noe å bidra med.

# Attraktiv arbeidsplass

**UDI tilbyr kurs, opplæring og utvikling til alle medarbeidere. Høyere kompetanse skal gi et bedre tilbud til brukerne og gjøre UDI til en mer attraktiv arbeidsplass.**

UDI har en intern fagskole for kompetanseutvikling av den enkelte medarbeider og organisasjonen som helhet.

– UDI-skolen tilbyr opplæring i utlendings- og forvaltningsloven for nyansatte. For mer erfarne saksbehandlere finnes det andre, videregående kurs, sier direktør Astrid Aksnessæther i Avdeling for administrasjon, service og utvikling.

Et vellykket og populært tiltak har vært et kurs i fagpersonlig veiledning. 140 medarbeidere har fått opplæring i å veilede sine kolleger.

### Intern utvikling

UDI satser på å rekruttere og utvikle flere ledere internt. UDI-skolen har derfor satt i verk et utviklingsprogram for nye ledere.

– Programmet ga oss tid og rom til å dele erfaringer og utfordringer vi møtte i vår nye hverdag, forteller deltaker og assister-

ende underdirektør i Serviceenheten, Stian Molvik.

UDI har også etablert en hospiteringsordning. Den gir medarbeiderne en mulighet til å lære om og høste erfaringer fra arbeidet som blir gjort i andre avdelinger. Det er også mulig å hospitere hos andre instanser i utlendingsforvaltningen.

– Vanligvis er det en eller flere av UDIs medarbeidere som hospiterer i Arbeids- og inkluderingsdepartementet, forteller Aksnessæther.

### Utvikling og debatt

UDI er en organisasjon med stor takhøyde. Derfor legger vi vekt på å skape møtesteder der ansatte kan få nye impulser og innspill.

Faglig forum er et månedlig forum for faglig påfyll. Vi inviterer interne og eksterne personer til å ta for seg aktuelle tema og være en kilde til inspirasjon og debatt.

“UDI ønsker å ha medarbeidere med ulik bakgrunn, både faglig og kulturelt”

På fagdagen samles alle medarbeiderne i UDI. Under fagdagen formidler ledelsen viktige budskap til hele organisasjonen, og setter samtidig det daglige arbeidet inn i en større sammenheng.

### Mangfold

Økning i asyl- og familieinnvandrings-søknader og mange arbeidsinnvandrere førte til at UDI hadde behov for flere ansatte i 2008. Det ble derfor rekruttert nesten 300 nye medarbeidere i løpet av året. UDI ønsker å ha medarbeidere med ulik bakgrunn, både faglig og kulturelt. Det er viktig for å løse oppgavene på utlendingsområdet på en god og profesjonell måte. Ved årets slutt hadde 15 prosent av de ansatte i UDI innvandrebakgrunn.

### Kompetanseheving

UDI arbeider aktivt opp mot universiteter, høyskoler og jobbmesser for å tiltrekke en dyktig og variert arbeidsstyrke.

– Vi har mange gode kandidater til stillinger i UDI, sier Aksnessæther.

UDI gjennomførte i 2008 for første gang en HR-revisjon, der blant annet medarbeidernes tilfredshet og engasjement ble målt. Resultatene viste at de som jobber her

trives og at UDI gjør mye riktig allerede.

“Vi har mange gode kandidater til stillinger i UDI”

– Det å satse på kompetanseheving, seniorpolitikk og tiltak for å holde på medarbeidere med erfaring og kunnskap har blitt godt mottatt, understreker Aksnessæther.

### Mange kvinnelige ledere

I tabellen under finner du sammensetningen av medarbeidere og ledere i UDI fordelt på kjønn. Over halvparten av lederne i UDI er kvinner. Vi lykkes med å få kvinner opp i lederstillinger ved å rekruttere internt og ved å oppfordre kvinner til å søke lederstillinger vi utlyser.

– Vi er stolte av å ha så mange kompetente kvinnelige ledere i UDI, sier Aksnessæther.

### Antall ansatte i arbeid per 31. desember 2008 (unntatt timebetalte)

Stilling	Kvinner	Menn	Totalt
Ledere	57	38	95
Medarbeidere	678	296	974
<b>Totalt i UDI</b>	<b>735</b>	<b>334</b>	<b>1 069</b>



Bjørn Fridtfelt er veteran i UDI og jobber i Region- og mottaksavdelingen.

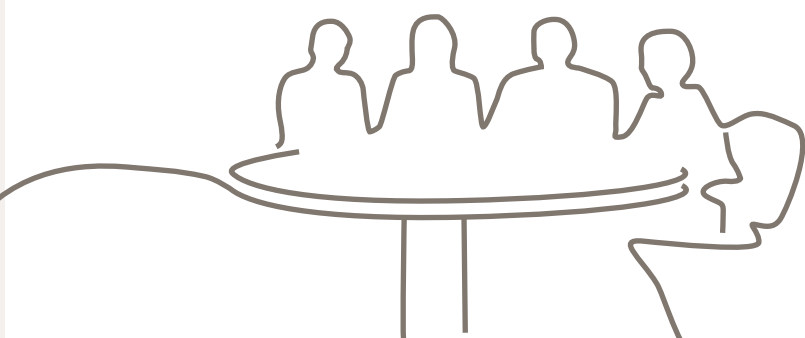
### UDI-veteran

Bjørn Fridtfelt, som er regiondirektør for Regionkontor Nord, har vært ansatt i UDI siden starten i 1988.

– For 20 år siden var UDI i etableringsfasen. Den varte noen år. For de aller fleste var flyktningfeltet helt nytt, og det var enormt mye å lære seg. Vi skulle bygge oss opp faglig og etablere rutiner på alle felt. Samarbeidet mellom det sentrale og det regionale UDI skulle finne sin form, og det var ikke bare enkelt. I dag er de fleste rutinene på plass, samarbeidslinjene fungerer, og vi har utviklet gode datasystemer som har overtatt for de manuelle rutinene.

### Hvorfor jobber du fremdeles i UDI?

– Utfordringene! Det at jeg hele tiden opplever å lære noe nytt, og at jeg har noe å strekke meg etter.





# Avdelingane i UDI

## Stabsfunksjonar

Direktørstaben, Internrevisjonen og Kommunikasjonsstaben er organiserte direkte under UDIs direktør Ida Børresen og assisterande direktør Frode Forfang. Direktørstaben består av sikkerheitssjef og rådgivarar. Internrevisjonen er ein uavhengig funksjon organisert i ein eigen stab og underlagd direktøren.

Kommunikasjonsstaben har ansvaret for kommunikasjonsarbeidet til UDI overfor brukarar, samarbeidspartnarar, media og samfunnet. Kommunikasjonsstaben har også ansvaret for publikasjonane til UDI og har det redaksjonelle ansvaret for [www.udi.no](http://www.udi.no), portalen "Ny i Norge" og UDIs intranett.

– Kommunikasjonsstaben arbeider for eit ope og tilgjengeleg UDI. Då må vi leggje til rette for innsyn i alle delar av verksemda. Vi ønskjer dessutan å bidra til eit meir faktaorientert ordsifte om utlendingsfeltet, seier kommunikasjonsdirektør Agnar Kaarbø.

## Asylavdelinga

Den viktigaste oppgåva til avdelinga er å handsame søknader om asyl på ein forsvarleg og effektiv måte og å utvikle praksisen på feltet.

– Hovudutfordringa for avdelinga er å finne balansen mellom kvantitet og kvalitet i ei tid der vi har svært mange nyttilsette og mange saker til handsaming etter den store asyltilstrøyminga i 2008, seier avdelingsdirektør Hanne Jendal.

## Opphaldsavdelinga

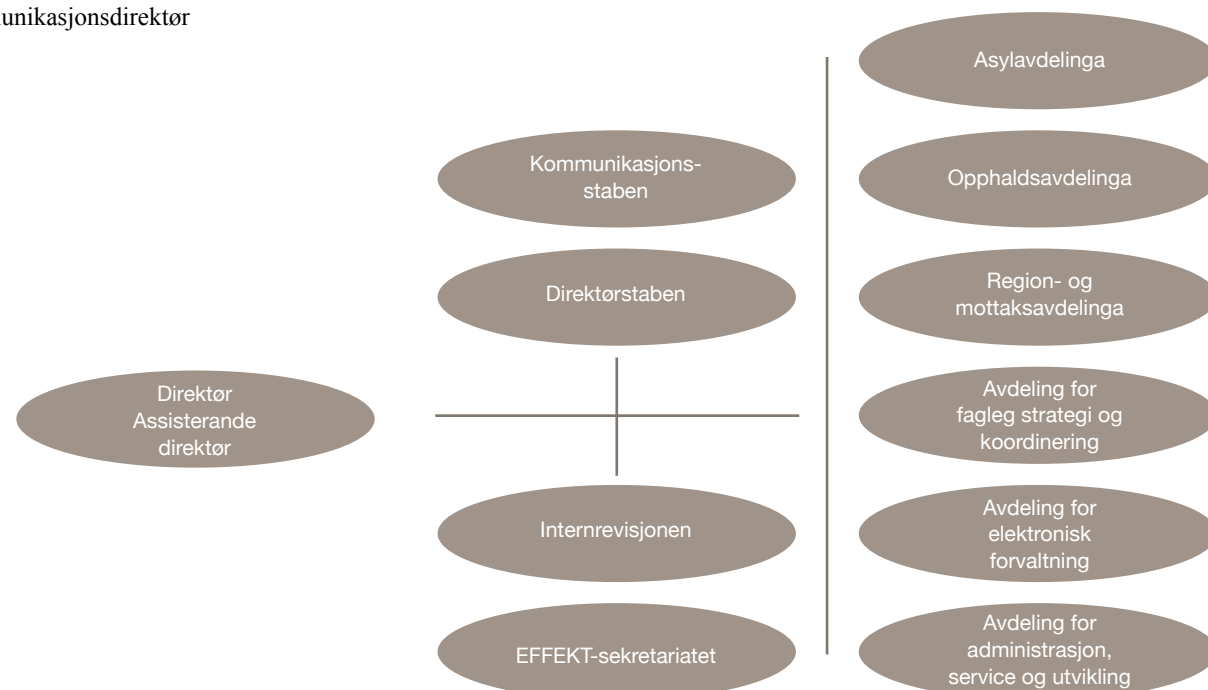
Avdelinga handsamar søknader om opphaldsløyve på grunn av arbeid, familietilknytning eller studiar, og søknader om permanent opphaldsløyve, reisedokument og statsborgarskap. Avdelinga har også ansvaret for å vurdere om brot på straffelova og utlendingslova gir grunnlag for utvising.

– Det er ei konstant og krevjande oppgåve å finne den riktige balansen mellom god brukarservice, høg effektivitet, rettssikkerheit og tilstrekkeleg kontroll med at vilkåra for løyve ligg føre, seier avdelingsdirektør Karl Erik Sjøholt.

## Region- og mottaksavdelinga

Avdelinga har ansvaret for etablering og drift av statlege asylmottak og for utvikling og drift av frivillig returarbeid og returprogram.

– Utfordringa til avdelinga er å følgje opp alle dei nye mottaka vi har etablert. Vi har nye arbeidsrutinar som skal sikre dette. Vi må også planleggje godt for å styrkje informasjonsarbeidet om frivillig retur, seier avdelingsdirektør Anne Siri Rustad.



UDIs direktørgruppe (frå venstre): Anne Siri Rustad, Astrid Aksnessæther, Gry Aalde, Hanne Jendal, Ida Børresen, Frode Forfang, Tore Dæhlin, Karl Erik Sjøholt og Stephan Mo. Agnar Kaarbø var ikkje til stades då biletet vart teke.

## Avdeling for fagleg strategi og koordinering

Avdelinga har ansvaret for ei rekkje felles faglege oppgåver, blant anna utvikling av regelverk, internasjonalt samarbeid, statistikk, utgreiing og analyse. I tillegg formidlar avdelinga informasjon om regelverk og praksis til utlendingsforvaltninga og gir offentlegheita innsyn gjennom [www.UDIregelverk.no](http://www.UDIregelverk.no).

– Ambisjonen til avdelinga er at UDI skal bidra til god fagleg forankring av politikken og praksisen på utlendingsfeltet, og at vår eigen praksis og det allmenne ordsiftet skal vere basert på solid kunnskap og gode analysar, seier avdelingsdirektør Gry Aalde.

## Avdeling for elektronisk forvaltning

Avdelinga har ansvaret for drift, forvaltning og utvikling av informasjons- og sakshandsamingssystema til UDI og utlendingsforvaltninga.

– Vår ambisjon er at UDI og utlendingsforvaltninga ved hjelp av dei systema vi forvaltar, skal gjennomføre samfunnsoppdraget sitt med høg kvalitet og låge kostnader, seier avdelingsdirektør Tore Dæhlin.

## Avdeling for administrasjon, service og utvikling

Avdelinga har ansvaret for Serviceeininga som svarer på spørsmål frå brukarar og søkjarar, og for fellestjenester som arkiv, rekneskap, verksemdstyring, personaladministrasjon, drift av lokala, sentralbord og innkjøp.

– UDIs suksess er avhengig av kompetansen, kunnskapen og engasjementet til leiarane og medarbeidarane våre. Hovudoppgåva vår er å skape gode arbeidsrammer for UDI-tilsette slik at vi kan yte best mogleg service, seier avdelingsdirektør Astrid Aksnessæther.

## EFFEKT-sekretariatet

EFFEKT er utviklingsprogrammet til utlendingsforvaltninga på IKT-området. Det omfattar utviklingsprosjekt innanfor elektroniske brukartenester, elektronisk sakshandsaming og elektronisk samhandling med andre etatar og samarbeidspartnarar.

– EFFEKT-programmet skal bidra til at vi når måla om betre brukarservice og større effektivitet i heile utlendingsforvaltninga, seier leiar for EFFEKT-sekretariatet Stephan Mo.

# UDIs økonomi

## Internregnskap

UDI fører internregnskap for å måle hva de ulike aktivitetene våre koster. Vi har definert totalt 24 aktiviteter i 2008, blant annet vedtak i ulike sakstyper, statistikk- og prognosearbeid og internasjonalt arbeid. I internregnskapet fører vi alle typer kostnader vi har i forbindelse med en aktivitet, med utgangspunkt i kontering i regnskapet og en oversikt fra de ansatte over hvor mange timer de har brukt på de forskjellige aktivitetene.

Internregnskapet viser at kostnaden per vedtak i oppholdssaker har gått opp fra 2007 til 2008. Det kan delvis forklares med at det har vært en større andel kompliserte saker i 2008 enn i 2007, men det kan også forklares ved at produktiviteten har gått noe ned.

For asylsaker har imidlertid antall intervju og vedtak økt vesentlig fra 2007 til 2008, mens kostnadene per vedtak har gått ned i samme periode. Det kan forklares både med stordriftsfordeler ved at faste kostnader blir fordelt på flere enheter, og med at produktiviteten hos saksbehandlerne har gått opp.

Det er Stortinget som hvert år vedtar UDIs budsjett. Formelt stilles budsjettet til disposisjon for UDI gjennom et tildelingsbrev fra Arbeids- og inkluderingsdepartementet (AID). I tillegg til budsjettet for vår egen drift blir det også bevilget penger til drift av asylmottak og enkelte tilskuddsordninger.

Samlet ble det i tildelingsbrevet stilt 1 294 millioner kroner til disposisjon for UDI i 2008. Sammen med overføringer fra 2007, bevilgning i Stortingsproposisjon nr. 59 og 80 (2007–2008) og kompensasjon for lønnsoppgjøret, ble budsjettet på 2 173 millioner kroner. Det er en økning i bevilgningene over vårt budsjett på 879 millioner kroner fra 2007. Hovedgrunnen til økningen er at det i 2008 kom mer enn dobbelt så mange asylsøkere som året før.

## UDIs regnskap

UDI fører regnskap i tråd med det statlige økonomiregelverket. Det innebærer blant annet at vi bruker kontantprinsippet i periodiseringen av inntekter og utgifter. Det betyr igjen at alle utgifter, uavhengig av type, blir regnskapsført det året de påløper. Det blir derfor ikke laget en balanseoversikt for virksomheten i vanlig forstand.

## Drift av UDI

Regnskapet for 2008 viser at det ble brukt 645 millioner kroner til drift av UDI. Regnskapstallet er et nettotall etter at vi har

trukket fra syke- og fødselsrefusjoner og refusjoner fra Integrerings- og mangfoldsdirektoratet (IMDi). UDI driver enkelte administrative funksjoner for IMDi, og refusjonene tilsvarer disse utgiftene.

Lønnsutgiftene utgjorde 400 millioner kroner etter at 20 millioner i refusjoner var trukket fra. Både i 2007 og i 2008 har vi hatt store utgifter til konsulenttjenester på grunn av omfattende IKT-prosjekter. Veksten i de øvrige driftsutgiftene fra 2007 til 2008 henger sammen med at antall ansatte har økt.

## Drift av asylmottak

Både private og kommunale driftsoperatører kan drive asylmottak. UDI setter driften av asylmottak ut på anbud og inngår kontrakt med en operatør etter reglene for offentlige anskaffelser. Alle driftsutgifter og utgifter til nødvendig livsopphold for beboerne blir dekket over UDIs budsjett.

Med flere asylsøkere ble det også flere beboere i mottak gjennom hele 2008, fra 7 606 beboere 1. januar til 13 582 beboere ved årets slutt. Gjennomsnittsprisen per beboer var i 2008 126 000 kroner, mot 115 000 kroner i 2007.

De samlede utgiftene under denne posten utgjorde 1 377 millioner kroner i 2008. Det tilsvarer en økning på 65 prosent fra de 836 millionene som ble brukt i 2007.

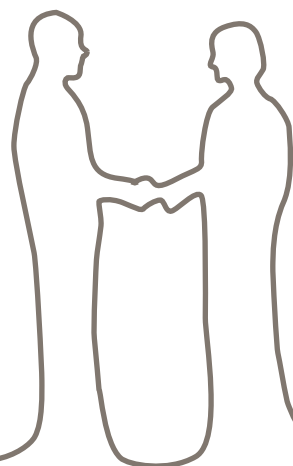
# Regnskap

## Finansregnskap (tall i 1 000 kroner)

	2007	2008
<b>Drift av UDI (fratrullet syke- og fødselsrefusjoner og IMDi-refusjoner)</b>	<b>519 424</b>	<b>645 400</b>
Lønn inkludert trygder og pensjon	298 647	401 742
Maskiner, inventar og utstyr	33 350	21 862
Forbruksmateriell	18 403	25 205
Reiseutgifter med mer	20 536	26 542
Kontortjenester med mer	21 481	24 035
Konsulenttjenester	63 923	68 322
Bygningers drift og lokalleie	63 084	77 693
<b>Spesielle driftsutgifter statlige mottak</b>	<b>835 530</b>	<b>1 376 649</b>
Herav pengestøtte til beboere	194 961	261 774
Herav driftsutgifter til asylmottak	640 569	1 114 875
<b>Spesielle driftsutgifter, tolk og oversettelse</b>	<b>25 159</b>	<b>54 802</b>
<b>Større utstyrsanskaffelser og vedlikehold, utreisесenter</b>	<b>191</b>	<b>8 543</b>
<b>Kunnskapsutvikling migrasjon</b>	<b>6 641</b>	<b>5 046</b>
<b>Retur og tilbakevending for flyktninger</b>	<b>14 203</b>	<b>20 049</b>
Herav individuell støtte	345	600
Herav tilskudd til prosjekter	13 858	19 449
<b>Integreringstilskudd / gjenbosetting av flyktninger, støttetiltak</b>	<b>3 031</b>	<b>3 036</b>
<b>Reiseutgifter for flyktninger til og fra utlandet</b>	<b>9 003</b>	<b>9 257</b>
<b>På vegne av Justis- og politidepartementet</b>	<b>1 180</b>	<b>1 260</b>
<b>Sum</b>	<b>1 411 331</b>	<b>2 124 042</b>

## Internregnskap

Aktivitet	2007		2008	
	Antall	Enhetskostnad	Antall	Enhetskostnad
Oppholdssaker, vedtak	84 537	1 978	79 535	2 339
Asylsaker, intervjuer	4 349	10 784	10 621	7 923
Asylsaker, vedtak	6 449	12 190	9 700	11 144





**Regionkontor Indre Østland**  
Postboks 1253, 2806 Gjøvik

Telefon: 73 89 24 00  
Telefaks: 73 89 24 01

Besøksadresse:  
Storgata 10, Gjøvik

Fylker: Møre og Romsdal,  
Nord-Trøndelag, Sør-Trøndelag

Telefon: 61 14 65 00  
Telefaks: 61 17 08 95  
61 17 57 14

**Regionkontor Sør**  
Postboks 647,  
4666 Kristiansand

Fylker: Buskerud, Hedmark,  
Oppland, Østfold

Besøksadresse:  
Slottsquartalet, Tordenskjoldsgate 9, Kristiansand

**Regionkontor Midt-Norge**  
7005 Trondheim

Telefon: 38 10 60 60  
Telefaks: 38 02 04 80

Besøksadresse:  
Peter Egges plass 2,  
Trondheim

Fylker: Aust-Agder, Telemark,  
Vest-Agder, Vestfold

**Regionkontor Vest**  
Postboks 4048, 5835 Bergen

Telefon: 76 96 58 10  
Telefaks: 76 96 58 39

Besøksadresse:  
Bugården 8, Bergen

Fylker: Finnmark, Nordland,  
Troms

Telefon: 55 30 09 99  
Telefaks: 55 30 09 88

Fylker: Hordaland, Rogaland,  
Sogn og Fjordane

**Regionkontor Nord**  
Postboks 683, 8508 Narvik

**Regionkontor Oslo**  
Postboks 8108 Dep,  
0032 Oslo

Besøksadresse:  
Storgata 32, Oslo

Telefon: 23 35 15 00  
Telefaks: 23 35 15 80

Besøksadresse:  
Havnegaten 28, Narvik

Fylker: Akershus, Oslo