

En gruppe med hest og sleder på vinterveien fra Falun i Sverige til Røros. Røros står på UNESCOs verdensarvliste. Det foreslås at verdensarvområdet utvides til også å inkludere kulturlandskapet rundt bergstaden.. Foto: Stephan Quint

Glimt fra Riksantikvarens virksomhet 2008

Den mangfoldige kulturarven	3
Fagartikler	4
<i>Utvidelse av verdensarvområde</i>	4
<i>De tapte fredningene - Resultater fra prosjektet Fredningsgjennomgangen</i>	6
Internasjonalt samarbeid	8
<i>EØS-midler til kulturminnevern</i>	8
Hvis veggene kunne tale.....	10
<i>Rosemalt skap tilbakeført</i>	10
<i>Halvparten av stavkirkene ferdig istandsatt</i>	11
<i>Tilstandsregistrering av freda bygningar</i>	13
Inn i vår tid	15
<i>Største fredningsprosjekt siden 1920-tallet</i>	15
Forskning og utvikling	17
<i>Miljøovervåking</i>	17
Fartøyvern	19
<i>Ny verneplan</i>	19
Riksantikvaren ønsker velkommen	20
<i>Utviklingsnett</i>	20
By, sted og landskap i endring	22
<i>Innspill til kommunene</i>	22
<i>Utvikling av steder</i>	24
<i>Utvalgte kulturlandskap i jordbruket - Ivaretagelse gjennom bruk og tverrfaglig samarbeid</i>	26
<i>Kulturhistorisk stedsanalyse</i>	29
Informasjon	30
<i>Informasjon fra Riksantikvaren</i>	30
<i>Statistikk fra Riksantikvarens bibliotek</i>	31
<i>Statistikk fra Riksantikvarens arkiv</i>	32



Den mangfoldige kulturarven

Kulturarven er mangfoldig. Når vi nå er inne i Kulturminneåret 2009 ser vi at det folk flest opplever som kulturminner er så mye mer enn laftehus og gravhauger. I denne årsmeldingen unner vi oss et blick tilbake på Riksantikvarens arbeid i 2008. Da ser vi at vårt arbeid også er preget av variasjon og mangfold.

Riksantikvarens oppgaver spenner det internasjonale til det lokale, fra det monumentale til det minimale og fra det overordnede til det detaljerte. Arbeidet i 2008 var preget av store og viktige prosjekter som skal gå over flere år. Disse skal gi oss et godt grunnlag for forvaltningen av kulturminnene i fremtiden.

Norge i verden

Norge er i den heldige posisjon at vi har evne og midler til å bidra til at kulturminner blir tatt vare på i mindre heldig stilte land. Gjennom EØS-midlene bidrar Norge til arbeidet for et solidarisk og trygt Europa. Mange av landene som får nytte godt av disse midlene har valgt å fokusere på kulturarv.

Vi har også kulturminner her hjemme av internasjonal format. Det er laget et forslag om utvidelse av verdensarvområdet Røros bergstad. Bergstaden har stått på Unescos liste og over verdens kultur- og naturarv siden 1980. Nå er det ønske om også å inkludere et kulturlandskap som vil vise hvorfor bergstaden ble anlagt og hvordan den kunne fungere i kaldt klima og med avsides beliggenhet.

Oversikt er viktig

Å ha god oversikt over alle landets kulturminner og deres tilstand er en forutsetning for forvaltningen av disse. En gjennomgang av alle fredninger foregår nå i 15 fylker og denne

Fredningsgjennomgangen begynner å kunne vise til resultater. Arbeidet med å

registrere tilstanden til de fredete bygningene er i ferd med å bli fullført, og gjennom *Stavkirkeprogrammet* settes stadig flere stavkirker i stand.

Landsverneplanarbeidet skal gi staten oversikt over kulturhistoriske eiendommer i statlig eie. Dette er det største fredningsprosjektet i Norge siden 1920-tallet. En ny nasjonal verneplan for fartøy skal sørge for at fartøyvernet blir bedre ivaretatt.

Kulturminner og utvikling

Riksantikvaren samarbeider med kommuner, fylker og private aktører om en forsvarlig utvikling av byer, steder og landskap. I dette arbeidet ønsker vi å ta best mulig vare på kulturminnene, og samtidig legge til rette for en god utvikling av lokalsamfunnet.

Veien videre

Kulturminneåret, som vi nå er inne i, setter et fokus på dagliglivets kulturminner. Det er et håp om at året vil bære frukter i form av økt kunnskap om kulturminnene og hvor viktig det er å ta vare på disse. Da står vi godt rustet til arbeidet med å legge til rette for en god forvaltning for fremtiden.

Nils Marstein
riksantikvar

Fagartikler

Utvidelse av verdensarvområde

Røros ble innskrevet på UNESCOs verdensarvliste i 1980. Den norske stat ved Miljøverndepartementet foreslår nå at verdensarv Røros bergstad får en betydelig utvidelse, og at det etableres en buffersone slik de operasjonelle retningslinjene til verdensarvkonvensjonen krever.



Tog med hester på Siksjøen. I 2003 dro en gruppe med hest og sleder vinterveien fra Falun i Sverige til Røros. Følget var fra utstyrt på gammelt vis og fulgte den gamle transportruta som ble brukt til vintermarkedet Rørosmartnan'. Foto: Stephan Quint

På oppdrag fra departementet har Riksantikvaren utarbeidet nominasjonsdokumentet i samarbeid med kommunene, fylkeskommunene, regionale museer og andre etater og enkeltpersoner med spesialkompetanse innen forskjellige temaer. Nominasjonsdokumentet er nå

levert til UNESCO i Paris, og hvis alt går bra, legges forslaget om utvidelse frem for verdensarvkomiteen i 2010.

Den nye verdensarven: Røros bergstad og Circumferensen.

Hensikten med utvidelsen er å inkludere kulturlandskap som viser hvorfor bergstaden ble anlagt og hvordan den kunne fungere i kaldt klima og med avsides beliggenhet.

Nominasjonsdokumentet understreker at dette er en utvidelse ikke en renominasjon. Videre at utvidelsen består av kulturlandskap, ikke enkeltmonumenter. Kulturlandskapene er både industrielle og agrare. Den ”nye” verdensarven er en serienominasjon som består av tre enheter: To områder og en vintertransportrute. Disse er omgitt av en buffersone som stort sett tilsvarer Circumferensen - privilegieområdet som Christian IV ga til Røros Kobberverk i 1646. Området dannes av en sirkel med sentrum i Gamle Storwartz gruver og med radius på 4 gamle norske mil (45,2 km). Utvidelsen medfører at navnet på verdensarven endres fra Røros bergstad til Røros bergstad og Circumferensen.

Bergstaden med kulturlandskap

Bergstaden med kulturlandskap er et stort kjerneområde som omfatter det eksisterende verdensarvområdet, dvs den gamle trebyen, hele landskapsrommet som Røros ligger i og videre de viktigste gruveområdene, Storwartz og Nordgruvefeltet. Ved siden av byen og gruvene er verdensarvverdiene knyttet til byjordbrukets kulturlandskap med små jordteiger med utløer og med tilhørende setre.

Femundshytta

Femundshytta var i drift 1743-1822. Rundt smeltehytta vokste det frem et lite samfunn. Femundshytta er valgt som representant for de fjerntliggende smeltehyttene som er annet av særtrekkene ved bergverksdriften på Røros.

Vintertransport

Vintertransportruten er en del av en lengre rute mellom Sverige og Røros. I

Tufsingdal kommer den innenfor Circumferensen og går videre over Siksjøen og Korssjøen til Røros. Bergverksdriften i Rørostrakten skapte et enormt behov for transport. Det meste av transporten foregikk med hest og kjøreokse på frosne elver og vann om vinteren. Vintertransportruten fra Tufsingdal til Røros er valgt ut som representant for de mange vintertransportrutene som fantes.

Buffersonen

Buffersonen følger stort sett grensene for Circumferensen. Arealene på den andre siden av svenskegrensen er imidlertid ikke inkludert, dessuten ønsket ikke Tydal at de aktuelle arealene i kommunen skulle inkluderes i buffersonen. I buffersonen ligger kulturminner og kulturlandskap med tilknytning til Røros kobberverk. Disse setter kjerneområdene inn i en større historisk og funksjonell sammenheng.

Nominasjonen inneholder en del forslag som det blir meget interessant å følge gjennom de vurderingene som nå skal gjøres av ICOMOS, IUCN, UNESCOs verdensarvsenter og Verdensarvkomiteen.

Verdensarvstedet Røros har gjennom mange år blitt tilført ressurser til istandsetting.

- Kirken er i dårlig forfatning, og arbeid med istandsetting er påbegynt.
- Uthusprosjektet fortsetter, og drøyt 200 av totalt 400 uthus er nå satt i stand.

- Skjøtsel av kulturlandskapet i Småsetran gjennomføres hvert år for å holde landskapet åpent.

- Det gjennomføres årlig arbeider på eiendommene etter Røros kobberverk. Istandsetting av taubanen mellom Olavsgruva og Storwartz er fullført.

- Det er satt i gang arbeid med ny kommunedelplan for sentrum der verdensarvstatusen vil være sentral.

De tapte fredningene - Resultater fra prosjektet Fredningsgjennomgangen

I den tida *Lov um bygningsfreding* gjaldt, fra 1921 til 1979, ble det i alt fredet ca. 2200 enkeltbygninger. Det er lett å tro at en fredning er evig og vil bevare bygningen uforandret for all framtid, men av de 2200 bygningene er ca. 300, eller 13 prosent ikke lenger regnet som fredet.

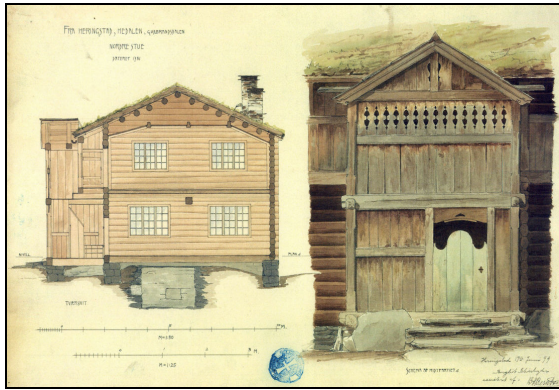


Heringstad gård i Heidalen i Oppland. Gårdsanlegget ble fredet i 1923. Inntunet med sju bygninger brant i 1928. Foto: Herman Major Schirmer © Riksantikvaren

Dette har vi valgt å kalle «tapte fredninger», og som ledd i prosjektet Fredningsgjennomgangen har også disse blitt registrert i Askeladden, både for dokumentasjons- og statistikkformål. Det er mange årsaker til at bygninger har gått tapt som fredet bygning, men de vanligste er at bygningene er revet, har gått tapt i brann, eller at fredningen er opphevet pga. tapt fredningsverdi.

”husa er dårleg skjikka til bustad...”

Lov om bygningsfreding gav ikke noe sikkert vern mot riving. Huseier kunne melde riving til Den antikvariske bygningsnemnd senest tre måneder før tiltaket skulle settes i gang, og dersom huset ikke ble tatt hånd om av det offentlige eller bortflyttet, fikk eier stort sett tillatelse til å rive.



Elever på Tegneskolen i Christiania tegnet 17. juni 1899 gården Heringstad. Under ledelse av Herman Major Schirmer (1845-1913) laget de oppmålingstegninger i Nord-Gudbrandsdalen. Schirmer argumenterte for viktigheten av at arkitektstudentene fikk grundig innsikt i lokal byggeskikk og arkitekturhistorie. Målet var å utdanne arkitekter som kunne utvikle en "nasjonal stil", skriver konservator Kjell Marius Mathisen på Maihaugen. Schirmers studiereiser til Gudbrandsdalen var i 1898 og 1899, 1902 og 1903, og i 1912. I 1911 ble Schirmer landets første riksantikvar.

Ønske om mer moderne hus ble ofte brukt som begrunnelse; *«husa er dårleg skjikka til bustad og je har ikke lyst og kosta noko paa dei, je vil bygge nytt»*, heter det i en sak fra Møre og Romsdal. Resultatet ble opphevet fredning for denne og to nabogårder i et forfallent klyngetun, og flere av bygningene ble senere revet. Flere hus har falt sammen eller forsvunnet på andre måter uten at bygningsnemnda eller Riksantikvaren ble varslet. Fra et sted i Rogaland ble det for noen år tilbake opplyst at *«fredet kvernhus tatt av flommen for mange år siden»*.

Ny lov ga bedre sikring

I de første tiårene etter at loven ble vedtatt, førte mangel på kommunikasjon mellom eier og vernemyndigheter til at nedrevne bygninger ble stående i fredningsregisteret, eller at freda bygninger ble bortflyttet uten at noen var klar over at fredningen fulgte med til nytt sted. Riksantikvaren besto fra starten i 1912 kun av 2-3 personer og var fortsatt på 1940-tallet kun en håndfull ansatte. Ved innføringen av lov om kulturminner i 1979 ble fredete bygninger

sikret bevaring i sine opprinnelige omgivelser. Videre ble både rutiner og dialog med eierne forbedret. Dette ble ytterligere styrket gjennom det regionale kulturminneapparatet, ved omorganiseringen i 1989.

Mye tapt i brann

En tredjedel av alle tapene skyldes brann. Særlig stort var tapet under 2. verdenskrig, da bombeangrep ødela bl.a. handelsanleggene Pareliusgården og Clausengården i Kristiansund, den store hovedbygningen på Midjo i Ogdal og to murbygninger på Onsumgården i Veblungsnes. «Harmonien» i Trondheim, et stort trepalé fra ca. 1770, ble totalskadd i brann i 1942 som følge av hard firing fra okkupasjonsmaktens side. Den store eksplosjonen i Bergen i 1944 med påfølgende branner, la flere fredede anlegg i ruiner. Bryggen ble påført noe skade i selve eksplosjonen, men ble satt i stand, til tross for et stort ønske om riving. Verre gikk det med Bryggen elleve år senere, da nesten halvparten av bygningene gikk opp i flammer.

Større innsikt skal gi bedre forhold

Oversikt over tapene viser at det er to forhold som har vært vesentlige. Det er forfall og brann. Bevaring av fredete bygninger og anlegg er derfor særdeles viktig. Prosjektet

Fredningsgjennomgangen gir sammen med prosjektet Tilstandsregistreringen en enestående oppdatert innsikt i den fredete bygningsmassen i Norge, både når det gjelder anleggenes kvalitet og vedlikeholdssituasjon.

Fredningsgjennomgangen arbeider nå i 15 fylker og gjennomgangen skal være helt ferdig i 2012. Det er Riksantikvarens mål at denne innsikten skal bidra til å bedre forholdene for fredete bygninger og anlegg og deres eiere. **Kontakt:**

fredningsprosjektet@ra.no

Internasjonalt samarbeid

EØS-midler til kulturminnevern

Gjennom EØS-midlene er Norge en aktiv bidragsyter i arbeidet med å skape et solidarisk og trygt Europa. Ett formål med finansieringsordningene er å bidra til å utjevne sosiale og økonomiske forskjeller i det utvidete EØS-området. I tillegg gir EØS-midlene en unik mulighet til å styrke Norges bånd til de nye medlemslandene i EU gjennom økt kontakt og ulike former for prosjektsamarbeid.



Slottet Laupa ligger ved elven Pärnu i Estland. Dagens hovedbygning ble bygget i 1910, men slottet er nevnt i kilder fra 1600-tallet. Foto: Jiri Havran©Riksantikvaren

Mange av mottakerlandene har valgt å prioritere kulturminnevern i bruken av midlene. Dette åpner for stor bredde i prosjektene i de forskjellige land og ofte mulighet for samarbeid med fagmiljøer i Norge. Flere land har signalisert ønske om å etablere prosjektsamarbeid med norske partnere. Riksantikvaren jobber for å stimulere til europeisk nettverksbygging og samarbeid under EØS-ordningene, og bistår norske partnere som vil utvikle

samarbeidsprosjekter med de nye EØS-landene innenfor kulturminnesektoren.

Partnerskap

Dette arbeidet har ført til flere prosjekter hvor det er knyttet partnerskap til norske miljøer. Wallachian friluftsmuseum i Tsjekkia samarbeider med Maihaugen og Norsk handverksutvikling om utveksling av kunnskap og erfaring i bevaring av både materiell og immateriell kulturarv. Norsk

Handverksutvikling, sammen med Drøbak kommune samarbeider også med byen Kuldiga i Latvia om bevaring av trearkitektur. I Slovenia er det samarbeid mellom Hedmark fylkeskommune og regionen Gorenjska om å renovere og revitalisere flere gamle bysentra.

Gjenbruk har vært et viktig stikkord i mange av EØS-prosjektene. Mottakerlandene har valgt ulike prioriteringer og innfallsvinkler både i bruk av EØS-midlene og med hensyn til hvordan de historiske bygningene skal gjenbrukes som en ressurs for samfunnet. Noe av bakgrunnen for enkeltlands prioritering ligger ofte i landets mangfoldige og rike historie.

Estland: restaurering av gods og mindre slott

I vel 200 år ble Estland styrt av Tsar-Russland. Både tyske og russiske adelsfamilier hadde store eiendommer i landet. Da Estland fikk sin selvstendighet i 1920, ble eiendommene beslaglagt og fordelt. Selve herregårdene ble tatt i bruk som skoler. Fortsatt i dag er det 65 slike skoler med til sammen 10 600 elever. Slik skal de fremdeles anvendes. Estland bruker EØS-midlene til å restaurere ni av disse herregårdene som skoler, kultursentre og turiststeder. De ønsker med disse kulturminneprosjektene å fokusere på utdanning og utbygging av skolevesenet, sammen med gjenreising av kulturminner fra den estiske nasjonens fortid.

Kulturmøter 2009

På oppdrag fra Utenriksdepartementet skal Riksantikvaren i Kulturminneåret 2009 bidra til profilering av Norges bidrag til bevaring av den europeiske kulturarven gjennom EØS-midlene. Det skal gjennomføres en rekke kulturarrangement i Norge som har fått fellesnavnet ”Kulturmøter 2009” eller ”Connecting Communities”. Riksantikvaren arbeider også med en bok for Utenriksdepartementet. Boken skal dokumentere hvordan EØS-midlene til kulturminnevern blir brukt i mottakerlandene. Denne er planlagt ferdig våren 2009. Per Egil Hegge er engasjert som forfatter og fotograf Jiri Havran er bilderedaktør.



EØS-finansieringsordningene er rettet mot de 12 nye EU-landene Polen, Tsjekkia, Slovakia, Slovenia, Romania, Bulgaria, Litauen, Latvia, Estland, Ungarn, Malta og Kypros, og mot Hellas, Portugal og Spania. Kartet viser EØS-området, markert med rødt og de aktuelle EU-landene, markert med blått.

Internasjonalt samarbeid om å bevare kulturminne og kulturmiljø skjer gjennom nordiske fora, i norsk-russisk samarbeid, innad i Europarådet, gjennom EØS-samarbeidet og innad i UNESCO. Den nordiske verdensarvsstiftelsen (Nordic World Heritage Foundation) skal støtte gjennomføringa av UNESCOs verdensarvskonvensjon (World Heritage Convention) av 1972, og vere med på å utvikle modellar for berekraftig forvaltning av kulturminne. Riksantikvaren er fagsenter for kulturminneforvaltning i bistandsarbeidet og skal i samarbeid med NORAD syte for at kulturminneinteressene blir tekne vare på i norske bistandsprosjekt.

Hvis veggene kunne tale.....

Rosemalt skap tilbakeført

Etter 20 år på avveie ble et rosemalt hjørneskap i 2008 tilbakeført til sitt opprinnelige hjem i den fredete Kleppenstua i Telemark. Skapet ble på 1980-tallet ulovlig fjernet fra huset og solgt.



Både tak og vegger i i den fredete Kleppenstua i Telemark ble dekorert i 1804 av rosemaleren Ola Hansson. Det faste veggskapet likeså. Etter å ha vært 20 år på avveie kom hjørneskapet i 2008 tilbake på sin rette plass, med tilskudd fra Riksantikvaren. Foto: Roar Fjeld.

Det rosemalte hjørneskapet er en del av et par som hører hjemme i hovedrommet i Kleppenstua i Sauland i Telemark. Huset ble fredet allerede i 1923 og skapet er en del av det faste inventaret som også omfattes av fredningen. Det var derfor ulovlig å fjerne skapet slik det ble gjort på 1980-tallet. Skapet ble videresolgt og var gjennom flere eiere før det i 2006 dukket opp på en auksjon i Oslo.

På auksjon

I september 2008 ble Riksantikvaren gjort oppmerksom på at skapet var solgt for 180 000 kroner på auksjon. Gjennom et godt samarbeid med Blomquist Kunsthandel i Oslo fikk man kontakt med kjøperen.

For å få skapet tilbake til Telemark kjøpte Riksantikvaren det gjennom å gi et tilskudd på 150 000 kroner. Nåværende eier av Kleppenstua stilte med de resterende 30 000. Eiendomsretten til skapet ble i sin helhet overført til eieren av Kleppenstua gjennom tilsagn om tilskudd over statsbudsjettet.

Ulovlig fjerning

Strafferettslig er den ulovlige fjerningen av skapet fra den fredete stua foreldet ettersom handlingen skal ha skjedd på 1980-tallet. Dette er årsaken til at skapet ble kjøpt tilbake. Normalt ville Riksantikvaren ha politianmeldt et slikt forhold og stilt krav til at gjenstanden ble tilbakeført til det fredete huset umiddelbart.

Helhetlig interiør

Hjørneskapet er en integrert del av et helhetlig rosemalt interiør. Både tak og vegger i Kleppenstua er dekorert av maleren Ola Hansson i 1804.

Rosemalingsdekoren har tidstypiske motiver med blomstermønstre og akantusformer med rokokkoslyng. Man kan også finne bibelske skikkelser som for eksempel Samson og løven.

Da skapet ble fjernet etterlot det seg et ”hull” i den rosemalte dekoren. Skapets

dekor henger sammen med den øvrige dekoren i Kleppenstua.

Halvparten av stavkirkene ferdig istandsatt

Stavkirkenes dårlige forfatning var bakgrunnen for at Riksantikvaren startet stavkirkeprogrammet i 2001. På flere av stavkirkene har det blitt gjort viktige utbedringer i 2008.



Reinli stavkirke i Sør-Aurdal er blant stavkirkene som ble utbedret i 2008. Stavkirken hadde råteskader i takroa og i støpulen. Også skiferteningen er reparert. Foto: Sjur Mehlum©Riksantikvaren

Målet med Stavkirkeprogrammet 2001 – 2015 er:

- å sette i stand stavkirkene slik at de kan bevares for ettertiden.
- å konservere dekor og kirkekunst.
- å supplere dokumentasjonen av stavkirkene som grunnlag for forskning og rekonstruksjon av tapte deler.

Stavkirkeprogrammet er nå halvgått, og halvparten av stavkirkene er ferdig istandsatt

Reinli, Grip og Eidsborg

I 2008 ble arbeidene i Reinli, Grip og Eidsborg stavkirker avsluttet. På Reinli er råteskader i taktroa utbedret og skifertekkingen reparert, mens støpulen er utbedret etter store råteskader. Kirkegårdsmuren som var rast ut er

plukket ned og satt opp på nytt. På Grip er skifertaket lagt om, og spiret har fått ny kobbertekking. Istandsettingen av Eidsborg har vært et omfattende og utfordrende arbeid pga grunn av store skader i takets hovedkonstruksjon. Det er derfor lagt en ny bærende takkonstruksjon over den gamle. Kirken har fått ny taktekking av kløyvde spon. I alle tre kirker er kirkekunsten restaurert.

Hopperstad

På Hopperstad pågår det store arbeider med utskifting av takspen med påfølgende tjæring. All spon på kirken blir byttet ut. Arbeidet ble påbegynt i 2007 og skal avsluttes før turistsesongen i 2009.



Forsker og arkitekt Ola Storsletten fra Norsk institutt for kulturminneforskning, NIKU, i Urnes stavkirke. Mens fundamentet under Urnes stavkirke undersøkes, er det mulig å se nærmere på ellers skjulte bygningsdeler. Forskere og andre har undersøkt og dokumentert materialet, blant annet gjennom laserscanning.
Foto: ©Riksantikvaren

Urnes

I 2008 ble det igangsatt et omfattende arbeid på Urnes. Det har lenge vært klart at grunnen og fundamentene under kirken er i bevegelse, og for å få full oversikt over situasjonen ble gulvet i kirken tatt ut. Det planlegges nå nye fundamenter under grunnstokkene og utbedring av grunnmurene under ytterveggene. Dette arbeidet innebærer at kirken står uten

inventar og gulv, og det er derfor mulig å gjøre undersøkelser på bygningsdeler som ellers er skjult. Forskere og andre har vært på stedet og undersøkt og dokumentert dette materialet. Blant annet er det gjennomført laserscanning. For å legge forholdene til rette for publikum er det etablert en utstilling i service-bygget ved kirken, der man kan se deler av kirkens inventar. Det blir her også informert om istandsettingen av kirken, om stavkirkene og om Stavkirkeprogrammet. Denne utstillingen er et samarbeid mellom Fortidsminneforeningen og Stavkirkeprogrammet. Kirken skal etter planen være ferdig i 2009, og utstillingen vil derfor stå også kommende turistsesong. Deler av kirkekunsten er ferdig konserverert, mens flere inventarstykker er til konservering hos NIKU.

Verdensarven Urnes Stavkirke har legalt vern i form av automatisk fredning av kirkebygget og middelalderkirkegården. For stedet Urnes er det en reguleringsplan med verneformål. Fortidsminneforeningen er eier av kirken.

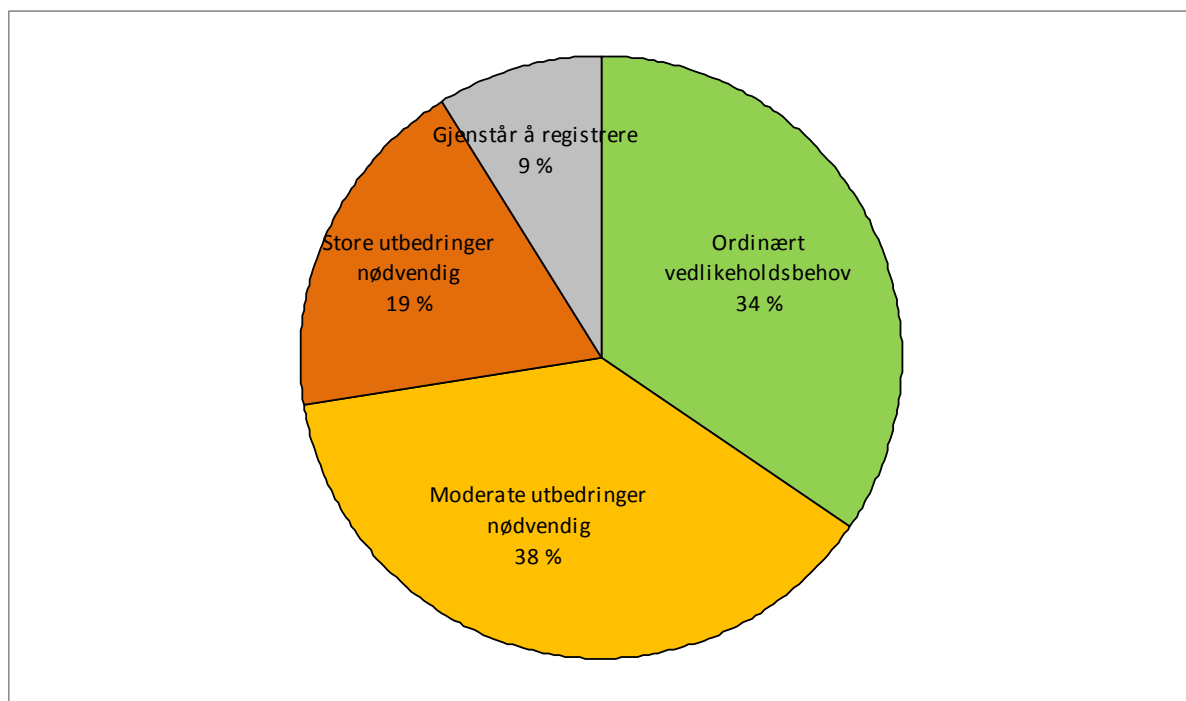
Kaupanger

I Kaupanger har NIKU, på oppdrag fra Stavkirkeprogrammet, gjennomført et stort konserveringsarbeid på innvendig dekor og inventar.

Stavkirkeprogrammet arrangerte sammen med Nidaros Domkirkes Restaureringsarbeider et seminar for håndverkere, der hovedtemaet var håndverkerens rolle i antikvarisk istandsettingsarbeid. I 2008 ble fotodokumentasjonen av stavkirkeloftene avsluttet. Samtlige loft er nå dokumentert. Alle stavkirkene har brannsikringsanlegg. I forbindelse med istandsettingen gjøres det tilpasninger i disse anleggene.

Tilstandsregistrering av freda bygningar

Riksantikvaren er i ferd med å avslutte eit prosjekt for å registrere tilstanden til freda bygningar i privat eige. Undersøkinga viser at ein del bygningar er i god stand, men at mange treng større eller mindre utbetringstiltak.



Totalt skal tilstanden til 2657 bygninger registreres. Diagrammet viser status i midten av februar 2009.

I stortingsmeldinga ”Leve med kulturminner” vart det som slått fast at ”Fredede og fredningsverdige kulturminner og kulturmiljøer skal være sikret og ha ordinært vedlikeholdsnivå innen 2020.” Som grunnlag for å kunne planleggja denne enorme istandsettingsoppgåva vart det i 2005 igangsatt ei tilstandsregistrering av freda hus i privat eige. Ved årsskiftet 2008/2009 var drøyt 90 prosent av tilstandsregistreringene fullført.

Sjølve registreringsarbeidet vart organisert og til dels utført av fylkeskommunane. Nokre tilstandsregistreringer frå åra 1999 til 2004 er og lagt inn. Det er og høve til å registrera ikkje-freda bygningar, noko som er særleg aktuelt for verneverdige bygningar i nær visuell tilknytning til freda bygningar. Parallelt med registreringa av tilstanden på dei privateigde bygningane gjennomfører kommuane, fylkeskommunane og statlege eigarar ei

tilsvarande tilstandsregistrering av freda hus i offentlig eige.

Tilstandsgrader

Registreringene vert utført i samsvar med Norsk Standard NS 3423, ”tilstandsanalyse av fredede og verneverdige bygninger”, utarbeidd i 2004 av representantar for byggenæringa og kulturminneforvaltninga. Konstruksjonsmåte og tilstand til ulike bygningsdelar som fundament, veggkonstruksjon, veggkledning, vindauge, takkonstruksjon, taktekking osv vert skildra og vurdert etter fylgjande 4 tilstandsgrader:

- 0) tiltak ikkje naudsynt,
- 1) ordinær trong for vedlikehald,
- 2) moderate utbetringar naudsynt og
- 3) store utbetringar naudsynt.

Til slutt vert registreringa oppsummert ved at bygningen vert gjeve ein hovud-

tilstandsgrad. I tillegg kan registrator skildra strakstiltak for å forhindre fåresituasjoner eller større utvikling av skadane inntil den ordinære utbetringa kjem i gong.

Ulike skader

Så langt syner tilstandsregistreringa at 37 prosent av dei freda bygningane er i god stand; berre ordinært vedlikehald er naudsynt. 43 prosent treng mindre utbetringstiltak, medan 20 prosent treng større utbetringstiltak. Stikkprøver syner at skadebiletet er mangfaldig. På hus på gardsbruk er det skadar på fundament, veggkonstruksjon, kledning, vindauge og tak som dominerar. Byhus er ofte større og mer komplekse og her er skadebiletet endå meir mangfaldig.

For dei privateigde bygningane er det frivillig å kostnadsrekna dei naudsynte utbetringstiltaka og eventuelle strakstiltak. For dei offentleg eigde bygningane er kostnadsrekninga obligatorisk. Riksantikvaren arbeider med å la storleik og tilstandsgrad på kostnadsrekna bygninger danna grunnlaget for ein total kalkyle av istandsetting av den samla freda bygningsmassen. Denne kalkylen vil bli

lagt til grunn for behovet for istandsettingstilskot i de komande åra.

Registrerast

Fylkeskommunane legg alle tilstandsregistreringer inn i kulturminnebasen "Askeladden", både privateigde og offentleg eigde. I tillegg er det lagt inn nokre fotografi frå registreringa. Arbeidet med å leggja inn fotografi vert vidareført i større omfang når eit betre system er på plass i 2009.

Ved årsskiftet er drøyt 90 prosent av tilstandsregistreringene fullført medan det ved forrige årsskifte var omlag 55 prosent.

Vidare arbeid

Om kort tid vil tilstandsregistreringa gå over i istandsettingsprogrammet og denne overgangen er førebudd i 2008. Etter kvart som bygningar vert sett i stand skal ny tilstand leggast inn i Askeladden. Ein vil då kunne fylgja utviklinga av tilstandsgrad på nasjonal basis, styra arbeidsintensitet og løyvingar slik at fullføringa vert nådd i år 2020. Istandsettingsprogrammet vil då verta det største løftet i historia til norsk kulturminnevern.

Inn i vår tid

Største fredningsprosjekt siden 1920-tallet

Staten har gått sammen for å skaffe seg oversikt over og dokumentasjon av alle sine kulturhistoriske eiendommer og identifisere hvilke eiendommer som er verneverdige. Hver offentlig sektor skal utarbeide en landsverneplan for de eiendommer de eier.



Det gamle regjeringsbygget i Oslo huser nå Finansdepartementet. Dette er et av departementene som har overlevert sin verneplan til Riksantikvaren. Foto: © Riksantikvaren

En landsverneplan består av oversikt over verneverdige eiendommer og en historisk oversikt over en offentlig sektor. Målet er å ta vare på bygninger som viser og representerer bredden i statens virksomhet og som kan bidra til forståelse for det norske samfunnets historie og utvikling. Alle statlige bygninger, mer enn 13 000 eiendommer og seks millioner kvadratmeter, skal vernevurderes av sektorene i samarbeid med kulturminneforvaltningen.

Statens kulturminner

I motsetning til bygninger i kommunalt eller privat eie ble ikke statens bygninger formelt fredet da Norge fikk sin første bygningsfredningslov i 1920. I stedet for en formell fredning var det forutsatt at staten gjennom et statlig administrativt vern skulle ivareta de kulturhistoriske og arkitektoniske verdiene ved sine eiendommer. Et utvalg av statens kulturhistoriske bygninger ble administrativt fredet, og disse ble presentert i Fortidsminneforeningens årbøker i 1933 og 1934.

Forenklet fredningsprosedyre

Det har vist seg å være vanskelig å praktisere administrativt vern i staten. I 2000 ble det innført en ny paragraf i kulturminneloven (kml § 22a) som ga mulighet til å fredde statens eiendommer ved forskrift. Følgene av fredningen er de samme som ved fredning av private og kommunale eiendommer, men fredningsprosedyren er noe forenklet. Dette var et viktig premiss for opprettelsen av prosjektet Statens kulturhistoriske eiendommer i 2003. Prosjektet ble ytterligere forankret gjennom Kongelig resolusjon om forvaltning av statens kulturhistoriske eiendommer fra 2006. Kongelig resolusjon pålegger alle statlige eiere av kulturhistoriske eiendommer å utforme sektorvise landsverneplaner og forvaltningsplaner for sine eiendommer.

Riksantikvarens rolle

Ved overgangen til 2009 ble mange av prosjektet Statens kulturhistoriske eiendommers oppgaver, som siden oppstarten i 2003 har vært underlagt Fornyings- og administrasjonsdepartementet, overtatt av Miljøverndepartementet ved Riksantikvaren. For å møte de nye oppgavene ble det i 2008 opprettet en ny prosjektenhet, som blant annet skal koordinere og følge opp arbeidet med landsverneplan og forvaltningsplan i den enkelte sektor, samt bistå sektorene med kulturminnefaglig kompetanse. Riksantikvaren skal videre utføre forskriftsfredningene av de bygningene som blir fredet gjennom landsverneplanprosessen

Kompetanseheving

En viktig metodikk og målsetning for Riksantikvarens arbeid har vært å sørge for størst mulig grad av involvering fra både eiere og forvaltere, fagansvarlig departement og sektoren for øvrig. Ved å forankre verne vurderingene og verneutvalg hos de statlige eierne/sektoren har man tilstrebet at innholdet i landsverneplanene har vært gjennom grundige vurderinger og drøftninger og at utvalg og omfang er omforent. Dette har vært viktige sider ved prosessen siden store deler av den statlige eiendomsmassen er komplekse bygg og anlegg med avanserte og spesialiserte bygningsmessige løsninger. Det å skulle fredde bygningstyper som fengsler, sykehus, flyplasser, barnevernsinstitusjoner og universiteter gir nye utfordringer.

Nye fredninger

Dette er det største fredningsprosjektet i norsk kulturminneverns historie siden den store fredningsbølgen på 1920-tallet, og man kan se for seg at det sannsynlig vil bli fredet like mange bygninger som de ca 1000 som ble fredet i privat og kommunal eie den gang. De mange og nye fredningene vil resultere i en mer representativ fredningsliste, blant annet med tanke på type bygninger og geografisk spredning. Et særlig løft for en mer representativ fredningspolitikk vil være økningen av fredede bygninger fra 1900-tallet. Denne tilveksten av moderne arkitektur vil måtte tilskrives utviklingen av velferdsstaten Norge, da Staten som byggherre var særlig aktiv.

Kontakt: ske@ra.no

Forskning og utvikling

Miljøovervåking

Kunnskap om kulturminnenes og kulturmiljøenes tilstand, hvordan de utvikler seg og årsaker til endringer, er en grunnleggende forutsetning for en faktabasert politikkutforming og forvaltning. Miljøovervåking (MOV) produserer resultater gjennom systematisk og langsiktig innhenting av data og bidrar dermed til denne kunnskapsutviklingen. MOV skal gi et grunnlag for å vurdere i hvilken grad vi når de nasjonale målene som er satt for kulturminner og kulturmiljøer.



Tilstandsregistrering av helleristning i Gjerpen i Telemark. Helleristningene i Gjerpen vitner om stor aktivitet i området i bronsealderen. Foto: Line Bårdseng © Riksantikvaren

Miljøovervåking ble et arbeidsområde hos Riksantikvaren i 2001, og arbeidet konsentrerte seg om å styrke og utvikle overvåkingsmetoder og indikatorer for å sikre oversikt over og status for kulturminnebestanden. Det er blitt igangsatt langsiktige og landsdekkende overvåkingsprogram, og i løpet av 2009 vil resultatene fra andre omdrev for to av disse programmene foreligge.

Automatisk fredete kulturminner

Etter første omdrev av en undersøkelse i 16 utvalgte kommuner viser det seg at mange

forminner går tapt som følge av brudd på kulturminneloven. Uvitenhet om et kulturminne, manglende bruk av regelverket og forfall er forklaringer på dette. Undersøkelsen viser også at disse kulturminnene er utsatt for tiltak innen jordbruket, og ved utvidelse av boliger og fritidshus. Tilgjengeliggjøring for publikum gjennom skilting og stier gjør også at kulturminnene utsettes for slitasje. Det er også bekymringsfullt at det stadig oftere ikke er mulig å finne igjen kjente forminner. Årsaken kan være gjengroing, men det kan også skyldes

at merkingen på kart ikke har vært nøyaktig nok.

Gamle hus da og nå

I 18 kommuner er det gjennomført kontrollregistreringer for å overvåke tap og endringer av bygninger eldre enn 1900. Første kontrollregistrering (i perioden 2000-2004) viste et samlet tap av bygninger på 16 prosent. Resultatene fra andregangs kontrollundersøkelse viser et gjennomsnittlig årlig tap på 0,9 prosent.

Bygninger som er i aktivt bruk har en lavere prosentdel av tap, men samtidig blir det gjort omfattende ytre, bygningsmessige endringer på disse. Funksjonsendringer, f.eks. ved at bruksbygninger endrer status til fritidshus, kan bidra til at bygninger blir istandsatt og tatt i bruk igjen. Tapet av mangfold i bygningstyper er bekymringsfull.

Middelalderbyene

Tykke kulturlag har oppstått gjennom akkumulasjon av rester etter menneskenes aktiviteter gjennom tidene. Restene etter middelalderbyen ligger gjerne i de samme områdene som dagens sentrale bystrøk, og store deler av dagens bebyggelse står direkte på, eller er fundamentert i kulturlagene. Kulturlagene ble med tiden utsatt for destruktive inngrep i sammenheng med veibygging, teknisk infrastruktur og nybygging av hus.

Siden 2002 overvåkes kulturlagene på Bryggen i Bergen. Resultater viser at Bryggen synker i et faretruende høyt tempo, og at området som er skadet strekker seg mye lengre inn i verdensarvområdet enn først antatt. Det er bl.a. dokumentert at Bredsgården synker med opptil 8 mm pr år. Det må foretas omfattende sikringsarbeid på Bryggen.

Metodeutvikling

En annen viktig aktivitet er å utvikle effektive metoder for miljøovervåking. I dette arbeidet har vi sett på bruk av høyteknologi som satellittdata og laserskanning. Målet er å utvikle forvaltningsverktøy til kartlegging av kjente kulturminner i tillegg til å påvise og dokumentere hittil uregistrerte kulturminner. Det ble også utarbeidet norske standarder for å sikre systematisk datafangst, samt en veileder for overvåking av kulturlag.

Strategi

I 2008 ble det utarbeidet en strategi for miljøovervåking fram til 2020. Det er et strategisk mål at det innen 2020 er igangsatt langsiktige og landsdekkende overvåkingsprogram for et representativt utvalg prioriterte kategorier kulturminner og kulturmiljøer. Å jobbe mot dette målet gir store utfordringer for årene framover. Det er spesiell viktig å videreutvikle effektive metoder. Det skal også settes i gang arbeid med overvåking av større geografiske områder for å fange opp samfunnsmessige endringer.

Fartøyvern

Ny verneplan

Arbeidet med ny nasjonal verneplan for fartøy ble i gangsett juni 2008. Mandatet for verneplanarbeidet er en oppfølging av regjeringens Soria Moria-erklæring, hvor det er nedfelt at fartøyvernet skal ivaretas bedre gjennom økte tilskuddsmidler og utarbeidelse av en ny nasjonal verneplan.

I august arrangerte Riksantikvaren et heldags oppstartseminar for verneplanarbeidet. De vel 30 deltakere representerte Miljøverndepartementet, Sjøfartsdirektoratet, ABM-Utvikling, Statens Vegvesen, fylkeskommuner, de tre nasjonale fartøyvernsentrene, Norsk Forening for Fartøyvern, Forbundet Kysten, spesielt inviterte private verft og ansatte hos Riksantikvaren. Seminaret belyste sentrale problemstillinger knyttet til dagens forvaltningssituasjon, og Riksantikvaren har tatt de mange gode innspillene til etterretning.



D/S *Stavenes* under restaurering juni 2008 ved Dåfjorden slipp på Stord i Hordaland. Dampskipet fra 1904 har sterkt avrundet stevn for å kunne bryte isen i lokalrutene i indre del av Sogn om vinteren. Fotoet er tatt etter grunning av skroget. Nå venter sortmaling over vannlinjen, og rødt til "patenten" (vannlinjen og under).
Foto: Geir Røssland

10 millioner

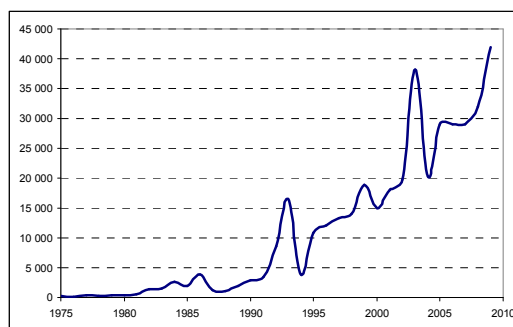
I oktober la regjeringen frem sitt forslag til statsbudsjettet for 2009 hvor det ble foreslått å sette av 10 millioner kroner mer til fartøyvern enn de siste fire årene. Økningen ses fra regjeringens side i

sammenheng med utarbeidningen av den nye fartøyvernplanen, jf St.prp. nr. 1 (2008-2009). Økte bevilgninger er av stor betydning for fartøyvernet.

Rust og råte

Fartøyvern er et kostnadskrevende vernefelt, blant annet på grunn av de uunngåelige rust- og råteskadene på den vernede flåten. I tillegg skal vedlikehold og istandsetting av fartøyene kun gjennomføres ved bruk av autentiske, antikvariske håndverksmetoder.

Forslag til høringsutkast for ny verneplan skal være klart i juni 2009, mens den endelige planen publiseres i løpet av høsten 2009.



Linjediagrammet viser de statlige bevilgningene til fartøyvern siden 1975 (x 1000 kr). Det var først i 1983 at fartøyvern fikk øremerkede midler over statsbudsjettet og således ble en integrert del av det øvrige kulturminnevern.

Riksantikvarens arbeid med fartøyvern gjeld dekte fartøy i flytande tilstand. Om lag 220 fartøy har ei eller anna form for avtale om vern. 86 fartøy har status som verneverdige skip i skipsregisteret, og 2 er freda etter kulturminnelova. Dei fleste kulturhistorisk viktige fartøya er eigde av privatpersonar, stiftelsar eller museum.

Riksantikvaren ønsker velkommen

Utviklingsnett

Utviklingsnett er Riksantikvarens kompetansetilbud til kommuner og andre aktører i kommuner og lokalsamfunn. Dagsseminarene er det mest kjente tilbudet, men det er også samarbeid med flere universitet og høyskoler om etterutdanningskurs innen kulturminnefeltet.



Utviklingsnett markerte 100-årsringen Bergensbanen med togtur til seminar på Ål. Foto: ©Riksantikvaren

I 2008 ble det gjennomført til sammen 6 dagsseminar, og følgende temaer ble satt på dagsorden:

- Kunnskapsløftet, håndverksfagene og det framtidige kulturminnevernet
- Bergensbanen 100 år – i Kulturminneåret 2009
- Gjenreisingsbebyggelsen – hvordan skal vi ta vare på denne delen av vår kulturarv?
- Fartøyvern
- Levende kulturminner – fortellingenes plass og betydning i kulturminnearbeidet
- De globale klimaendringene – utfordringer og konsekvenser for kulturminner og kulturmiljøer

Tre av seminarene i 2008 ble arrangert i Oslo, mens de øvrige fant sted i Bodø, Kristiansand og Ål. Nærmere hundre personer deltar på seminarene i Oslo, mens

oppslutningen om de øvrige seminarene har variert fra 40 til 70 deltakere.

I valg av temaer har det vært en bevisst satsning på fagfelt som både Riksantikvaren og de eksterne miljøene opplever som aktuelle og relevante. Det kan for eksempel være på fagområder der Riksantikvaren er inne i en innledende fase av et prosjekt, og hvor et slikt arrangement kan være et nyttig og verdifullt verktøy eller katalysator i det videre arbeidet.

Viktig møteplass

Seminarene har utviklet seg til å bli en viktig møteplass mellom ulike miljøer – ikke bare mellom sentrale myndigheter og representanter for lokale aktører, men også mellom ulike samfunnssektorer og

fagmiljøer. Både seminaret om håndverksfagenes betydning i kulturminnearbeidet og seminaret om klimautfordringene er eksempler på slike sektorovergrepene arrangementer.

Desentraliseringen av flere av seminarene til ulike deler av landet, har vist seg å være et riktig valg. Ikke bare gjelder det seminar om for eksempel fartøyvern lagt til Kristiansand eller om gjenreisingsbebyggelsen lagt til Bodø, der valg av sted i begge tilfeller nærmest var gitt. Valg av mer lokale temaer er også godt mottatt rundt om i landet. Tilbakemeldinger viser at mange setter pris på at Riksantikvaren er aktiv og synlig rundt om i landet med slike seminartilbud.

By, sted og landskap i endring

Innspill til kommunene

Kulturminneforvaltningens dialog med kommunene om planlegging av arealer er et viktig ledd i arbeidet med å forvalte kulturminneverdiene. Alle kulturminner befinner seg jo i en kommune. Kommunale vedtak om arealer og byggesaker etter plan- og bygningsloven er beslutninger som hyppigst berører kulturminner.



Bjørvika i Oslo er et eksempel på et byområde i forandring. Her forvaltes viktige kulturminneverdier. Foto: Inger Karlberg ©Riksantikvaren

Kulturminneforvaltninga utgjør en kunnskapsbase om kulturminner og kulturmiljø og skal spille inn til kommunens arbeid med avveiningen av interesser i planarbeidet. Når disse avveiningene går på bekostning av vesentlige regionalt eller nasjonalt viktige kulturminneinteresser, har kulturminne-myndighetene ansvar for å reise

innsigelser. Regionale myndigheter har ansvar for å sende saken til vurdering hos Riksantikvaren, dersom regional kulturminneforvaltnings ønske om å fremme innsigelse på grunn av nasjonale interesser ikke følges opp.

Bedre løsning

I saker Riksantikvaren tar til behandling, er vi opptatt av å finne en best mulig forvaltning av de verneverdiene som berøres. En innsigelse er derfor ikke sjelden basert på et ønske om å finne en bedre løsning, heller enn et ønske om å avvise planer om utvikling. Mange saker får også sin løsning gjennom dialog. De som ikke gjør det, avgjøres av Miljøverndepartementet.

Innsigelser

I 2008 har Riksantikvaren reist innsigelse i 13 saker. Fem kommunale vedtak er påklagd, og vi har fått oversendt fire saker som vi ikke gikk inn i. Dette er en liten økning i forhold til 2007, da vi hadde 11 innsigelser og tre klager. Innsigelser som ikke blir løst ved dialog, sendes til Miljøverndepartementet for avgjørelse. Departementet har hatt fire saker som omhandler kulturminner til behandling i 2008. Dette gjelder to innsigelser reist av fylkeskommunen og to av Riksantikvaren direkte.

[Se Miljøverndepartementets innsigelsessaker](#)

Antallet saker som ender i Miljøverndepartementet varierer lite fra år til år. Hovedtyngden av innsigelsene blir løst i dialog med kommunene.

Eksempel på tema for innsigelsene:

- Hotell- og konferanseprosjekt i en skala som Riksantikvaren mener kommer i

konflikt med verneverdier i bymiljøet, Hotell Opera i Kristiansund. Her ønsket utbygger og kommunen å plassere høyhus i det sentrale parkdraget i Kristiansund, i konflikt med gjenreisningsbyens skala og akser og i konflikt med Kirklandet kirkes posisjon som landemerke og signalbygg. Kristiansund kommune vurderer nå andre plasseringer av hotellbygg.

[Les Riksantikvarens pressemelding](#)

- Utviklingsplaner i nedlagt industriområde med industrielle kulturminner av nasjonal verdi: Odda kommune, smelteverkstomta. Her dreide innsigelsen seg om rommet og grensene for utvikling som bør skje i området, uten at det går på bekostning av verneverdiene i bygningene og muligheten til å forstå prosessene som har foregått. I denne saken har Riksantikvaren engasjert seg spesielt i en dialog med kommunen og utbyggings- og verneinteressene om disse grensene. Deler av smelteverket er også under fredning. Reguleringsplanen ble vedtatt av kommunen i tråd med innsigelsen.

[Les Riksantikvarens pressemelding:](#)

- I 2008 har Riksantikvaren også hatt innsigelser i Oslos store utviklingsområde Bjørvika, blant annet til plasseringen av Kulturhistorisk Museum i tilknytning til middelalderbyområdet, og andre saker i konflikt med landskap og automatisk freda kulturminner andre steder i landet, som i Luster kommune.

Utvikling av steder

Stedsutvikling fører gjerne tankene hen på utbygging, men utbygging er kun en del av den utviklingen som skjer i og rundt våre steder.



Unik fargesetting forvandlet Øvre Holmegate i Stavanger fra en død gate til en turistattraksjon. Foto: Cornelis Horn Evensen©Riksantikvaren

Stedsutvikling foregår på mange arenaer og inkluderer ulike fagområder, blant andre sosiologi, psykologi, arealplanlegging, geografi, arkitektur, næring og kulturminnevern. Stedsutvikling er et aktuelt ansvarsområde innenfor flere av sektorene i forvaltningen, både lokalt, regionalt og nasjonalt.

Forum

Forum for stedsutvikling er en faglig møteplass for nasjonale aktører. Ved utgangen av 2008 besto dette forum av deltagere fra Miljøverndepartementet, Kommunal- og regionaldepartementet, Husbanken, Statens Vegvesen Veg-

direktoratet, Norsk Form og Riksantikvaren.

Forumet skal bidra til å utvikle attraktive og miljøvennlige steder gjennom å;

- styrke kompetansen og kvaliteten på stedsutviklingsarbeidet lokalt og regionalt,
- bedre det nasjonale samarbeidet på tvers av sektorer og bidra til en mer effektiv ressursbruk

De viktigste virkemidlene er kunnskapsutvikling og formidling, samt nettverksbygging. Blant tiltakene er regionale konferanser og en nyopprettet nettportal.

Regionale konferanser

I samarbeid med det enkelte fylke og den enkelte vertskommune arrangerer Riksantikvaren sammen med Forum for stedsutvikling konferanser med stedsutvikling som tema tilpasset regionens særlige utfordringer. Det er gjennomført konferanser i nær alle landets fylker. I 2008 ble disse arrangert i Hordaland og Akershus. For fylkene Buskerud, Hedmark og Oppland, ble det arrangert en felles konferanse. Likeså for Vestfold og Telemark.

Ny nettportal

Nettstedet www.stedsutvikling.no skal inspirere og gi gode ideer til å skape attraktive og miljøvennlige steder, som grunnlag for bosetting og næringsutvikling. Nettstedet er utviklet av Miljøvern-departementet i samarbeid med Kommunal- og regionaldepartementet, Statens Vegvesen Vegdirektoratet, Riksantikvaren, Husbanken, Norsk form og fylkeskommunene.

Utvalgte kulturlandskap i jordbruket - Ivaretagelse gjennom bruk og tverrfaglig samarbeid

Myndighetene følger opp det nasjonale målet om at spesielt verdifulle kulturlandskap skal være dokumentert og ha fått en særskilt forvaltning innen 2010.



Steinsletta i Hole og Ringerike kommuner i Buskerud er et variert, fruktbart og aktivt jordbrukslandskap med brukshistorie tilbake til yngre steinalder. Her er blant annet en rekke gravhauger fra jernalderen og verdifulle gårdstun. Foto: Jørn Jensen, Buskerud fylkeskommune

Jordbruk har dannet livsgrunnlaget for mennesker i Norge gjennom 5000 til 6000 år. Ofte i kombinasjon med annen ressursutnyttning, som fiske og skogbruk. Jordbrukets kulturminner, kulturmiljøer og landskap utgjør en viktig del av vår kulturarv. Jordbrukslandskapene er mangfoldige og varierte. De omfatter også store utmarksarealer som var viktige inntil det maskinelle jordbruket satte inn for alvor for 50 år siden.

Forfall og gjengroing

En generell tendens i dagens landbruk er omfattende nedlegging av gårdsbruk,

gjengroing og forfall av bygninger. På 1990-tallet skjedde en landsomfattende kartlegging i prosjektet *Nasjonal registrering av verdifulle kulturlandskap*. Også mange av disse områdene er i dag sterkt truet av gjengroing og forfall. Dette dannet et viktig bakteppe da Landbruks- og matdepartementet (LMD) og Miljøverndepartementet (MD) ga sine underliggende etater i oppdrag å følge opp det nasjonale målet om at spesielt verdifulle kulturlandskap skal være dokumentert og ha fått en særskilt forvaltning innen 2010.

Unikt samarbeid

Oppdraget er blitt et nokså unikt samarbeidsprosjekt, både mellom landbruks- og miljøforvaltningen, innen miljøforvaltningen og mellom ulike forvaltningsnivåer. Sentralt har Statens landbruksforvaltning, Direktoratet for naturforvaltning og Riksantikvaren dannet et felles sekretariat for arbeidet. Regionalt er fylkesmennenes landbruks- og miljøvernavdelinger og fylkeskommunenes og Sametingets kulturminneforvaltning involvert. Arbeidet forutsetter også aktive og deltakende kommuner og ikke minst motiverte og interesserte grunneiere.

Bevaring gjennom bruk

Oppgaven har vært å peke ut verdifulle jordbrukslandskap og sikre at verdiene ivaretas for framtida. To grunnleggende forutsetninger har ligget til grunn for utvalget: Områdene skal ha svært store kulturhistoriske og biologiske verdier, og det skal være realistisk å få til fortsatt og langsiktig drift og bosetning. Ordningen er frivillig. Grunneier eller bruker må ha lyst og vilje til å drive på en måte som ivaretar landskapsverdiene. Ivaretagelsen skal sikres gjennom gjensidig forpliktende avtaler, basert på gode forvaltningsplaner og utbetaling av tilskudd.



Engan-Ørnes ved Leirfjorden i Sørfold kommune er et typisk og godt bevart nordlandsk fjordlandskap med både samisk og norsk bosettingshistorie. Foto: Oskar Puschmann

Utvalgsarbeidet

I 2007 utarbeidet direktoratene en rapport med nærmere kriterier for utvelgelsen. Tidlig i 2008 fikk regionalforvaltningen i oppgave å foreslå områder. I første omgang skal 20 områder velges ut, ett fra hvert fylke. På lengre sikt er planen at utvalget skal omfatte 100 områder. Fylkene gjorde et imponerende arbeid, som til slutt resulterte i et samlet forslag fra sekretariatet til departementene. Sekretariatet har i forslaget tatt hensyn til geografisk og faglig representativitet, slik at variasjonen av jordbrukslandskap skulle bli størst mulig.

Varierte områder

Kort oppsummert kan en si at utvalget inneholder flere av landets flotte seterområder i Midt-Norge, kystlandskaper med viktige kystlyngheier fra Trøndelag til Lista og jordbrukslandskap med inn- og utmarksbruk på øyer på Skagerakkysten, et av de største gjenværende lauvingsområder vi ennå har, et typisk utslåttområde på Vestlandet, et typisk område for dalbygdene i indre Agder, flere husmannsplasser og gode representanter for de "breie bygdene" på Østlandet, samt områder i Nord-Norge med samisk jordbrukshistorie.

Stimulering

Drift, skjøtsel og vedlikehold i områdene skal stimuleres gjennom et nytt tilskudd som er et spleiselag mellom LMD og MD. For 2009 er 8 millioner kroner avsatt. Det forutsettes også at landbruks- og miljøforvaltningens øvrige midler kan brukes i områdene. Riksantikvaren ser fram til videre tverrfaglig samarbeid for å realisere ivaretagelse av disse verdifulle områdene.

[Mer informasjon i rapportene](#)

Fylke	Kommune	Område
Østfold	Aremark	Bøensætre og plasser
Oslo	Oslo	Nordmarks plasser
Akershus	Nannestad	Lyshaug – Nordre Eik
Vestfold	Nøtterøy og Tjøme	Skjærgården øst for Nøtterøy og Tjøme
Hedmark	Os	Vangrøftdalen Kjurrudalen
Oppland	Vågå	Nordherad
Buskerud	Hole og Ringerike	Steinsletta
Telemark	Kragerø	Jomfruland og Stråholmen
Aust-Agder	Valle	Rygnestad og Flateland
Vest-Agder	Farsund	Vest-Lista
Rogaland	Rennesøy	Hodne-Vikevåg, Helland-Bø og Førsvoll
Hordaland	Kvinnherad	Gjuvslandslia
Sogn og Fjordane	Leikanger	Grinde Engjasete
Sogn og Fjordane	Selje	Hoddevik-Liset
Møre og Romsdal	Sunnal	Fjellgardane og seterdalane i Øvre Sunndal
Sør-Trøndelag	Midtre Gauldal	Seterdalene i Budalen
Nord-Trøndelag	Leka	Skei og Skeinesset
Nordland	Sørfold	Engan/Ørnes og Kjelvik
Troms	Kåfjord	Skårfvåggi/Skardalen
Finmark	Vadsø	Makkenes

Sekretariatets forslag til de 20 første områdene i *Utvalgte kulturlandskap i jordbruket*

Kulturhistorisk stedsanalyse

Interessen for byens historie, landskap og arkitektur har de senere år vokst kraftig i store deler av verden. Utviklingsaktører ser i økende grad byens kulturminner og kulturmiljøer som potensielle verdiskapende ressurser.



I større grad enn tradisjonell bevaringsplanlegging, har dette resultert i et voksende behov for planlegging og forvaltning som vektlegger kulturarvens positive muligheter. Det nye analyse-redskapet – DIVE - er spesifikt utviklet for å håndtere kulturmiljøet som faktor i planleggingen.

DIVE

DIVE-analysen er et resultat av at Riksantikvaren for 10 år siden fikk i oppdrag fra Miljøverndepartementet å starte arbeidet med kunnskapsutvikling og veiledning innen utvikling av byer og tettsteder. En av utfordringene var å utvikle en kulturhistorisk stedsanalyse for bruk i praktisk planlegging. Mesteparten av arbeidet har funnet sted gjennom to internasjonale prosjekter begge med partnere i Norge, Sverige og Finland.

Dykke ned i historien

Betegnelsen DIVE er en sammentrekning av hovedtrinnene i analyseprosessen (Describe, Interpret, Valuate og Enable). Samtidig er navnet et bilde på at man i analysen dykker ned i historien, med utgangspunkt i nåtiden.

Gjennom analyseprosessens trinn er det om å gjøre å finne frem til analyseområdets historiske karakter, betydning, begrensninger, muligheter, og til slutt handlingsrommet.



På tvers

Hensikten er å skape en arena for spørrende, kritisk og kreativ tenkning, engasjement på tvers av faglige og sektorielle skillelinjer og aktiv lokal medvirkning. Det legges vekt på pedagogisk og effektiv kommunikasjon og formidling, både av gjennomføring, utvikling av resonnementer, resultater og konklusjoner.

Bruksområde og målgruppe

DIVE-analysen kan brukes som integrert planunderlag eller selvstendig kunnskapsprosess. Tilnærmingen har en fleksibel, systematisk og åpen karakter, som gjør den spesielt egnet for utvikling av balanserte forvaltnings- og utviklingsløsninger. Målgruppen er offentlige og private aktører som arbeider med kulturmiljøtemaet i planlegging og stedsutvikling. For disse er dette et godt og pedagogisk hjelpemiddel. Analysen henter systematikk fra både plan- og kulturhistoriske fag.

Veileder

Analysen er beskrevet i veilederen Kulturhistorisk stedsanalyse: En veileder i bruk av DIVE (januar 2009). Veilederen bygger på Riksantikvarens langsiktige arbeid, erfaringer fra de to internasjonale prosjektenes samarbeid med og DIVE-

relaterte arbeid i Sverige og Finland. I Sverige har samarbeidet vært knyttet til Riksantikvarieämbetets to regjeringsoppdrag: «Stödja länsstyrelser och kommuner i deras arbete med att ta fram planeringsunderlag» och att «Höja offentliga aktörers kompetens att bevara och utveckla kulturhistoriskt värdefull bebyggelse». I Finland inngår DIVE-satsingen i Museiverkets utarbeidelse av håndbøker om bygningsdokumentasjon, vurdering og bærekraftig bruk av kulturarven. Veilederen presenterer DIVE-tenkningen ved utgangen av 2008. Både det teoretiske grunnlaget og videre praksis vil uten tvil utvikle seg over tid. Som integrert planleggings- og forvaltningsverktøy skal DIVE-redskapet være dynamisk og i stand til å tilpasse seg kontinuerlige endringer i byens,

byplanleggingens og kulturminneforvaltningens logikk.



Kontakt hos Riksantikvaren: Dag Arne Reinart dar@ra.no

Informasjon

Informasjon fra Riksantikvaren

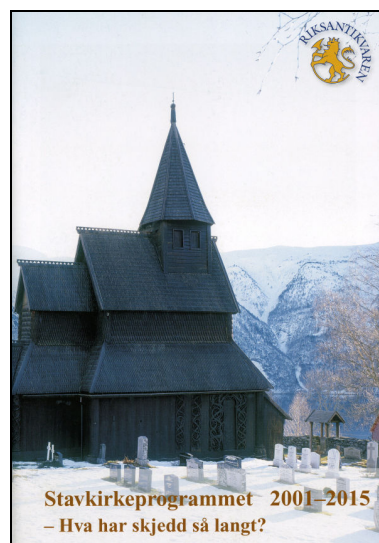
Riksantikvaren utga en rekke publikasjoner i 2008.

I rapporten *Stavkirkeprogrammet 2001-2015. Hva har skjedd så langt?* får leseren en oppsummering av hva som til nå har skjedd i prosjektet og hvor langt arbeidet med de enkelte stavkirkene har kommet.

I oktober kom *Årringer*, som er den årlige publikasjonen rettet mot eiere av fredet bygninger. Bladet satte blant annet fokus på vedlikehold av vinduer, i tillegg til informasjon om de av Riksantikvarens prosjekter som er særlig relevante for eiere av fredete bygninger og anlegg.

Publikasjonen *LÅstå* kom i april og november. I første nummer ble det særlig fokusert på tekniske og industrielle kulturminner, og på marinarkeologi. I

andre nummer sto det kommende Kulturminneåret 2009 sentralt.



I tillegg ble det utgitt faktaark om ulike tema og Riksantikvarens arbeid ble jevnlig

profilert gjennom nettsidene www.riksantikvaren.no

Statistikk fra Riksantikvarens bibliotek

Bibliotekets årsstatistikk for 2008 viser en viss økning i antall henvendelser fra Riksantikvarens ansatte, mens det totale antallet henvendelser er stabilt.

Utlånet fra egne samlinger og innlån fra andre bibliotek har økt med henholdsvis litt over og litt under 20 prosent. Utlån til Riksantikvaren og Norsk Institutt for kulturminneforskning (NIKU) utgjør hver nesten 40 prosent av totalt utlån, med en noe høyere andel utlån til NIKU.

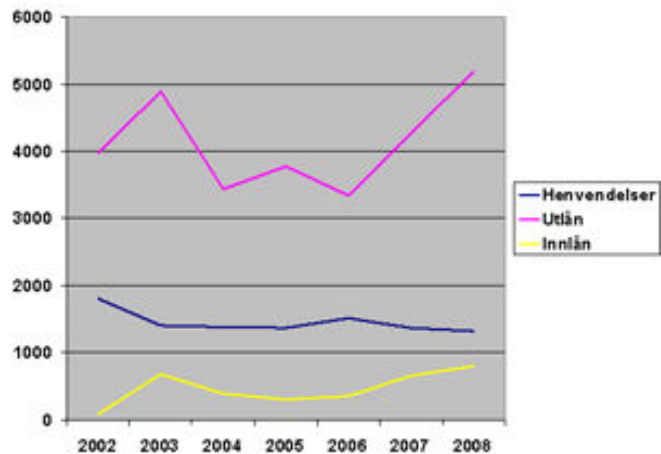
Tall for tilvekst (anskaffelser) viser at samlingens størrelse nå er kommet opp i ca 62 000 bind (bøker og tidsskriftårganger).

I et lengre perspektiv

Sett over et lengre tidsperspektiv (se statistikk for årene 2002-2008 nedenfor), viser aktiviteten i biblioteket en jevn utvikling, selv om tallene for utlån varierer endel fra år til år.

Hovedtendensen er en svak økning i utlån og innlån, mens henvendelsene har en liten nedgang

Statistikk for årene 2002-2008



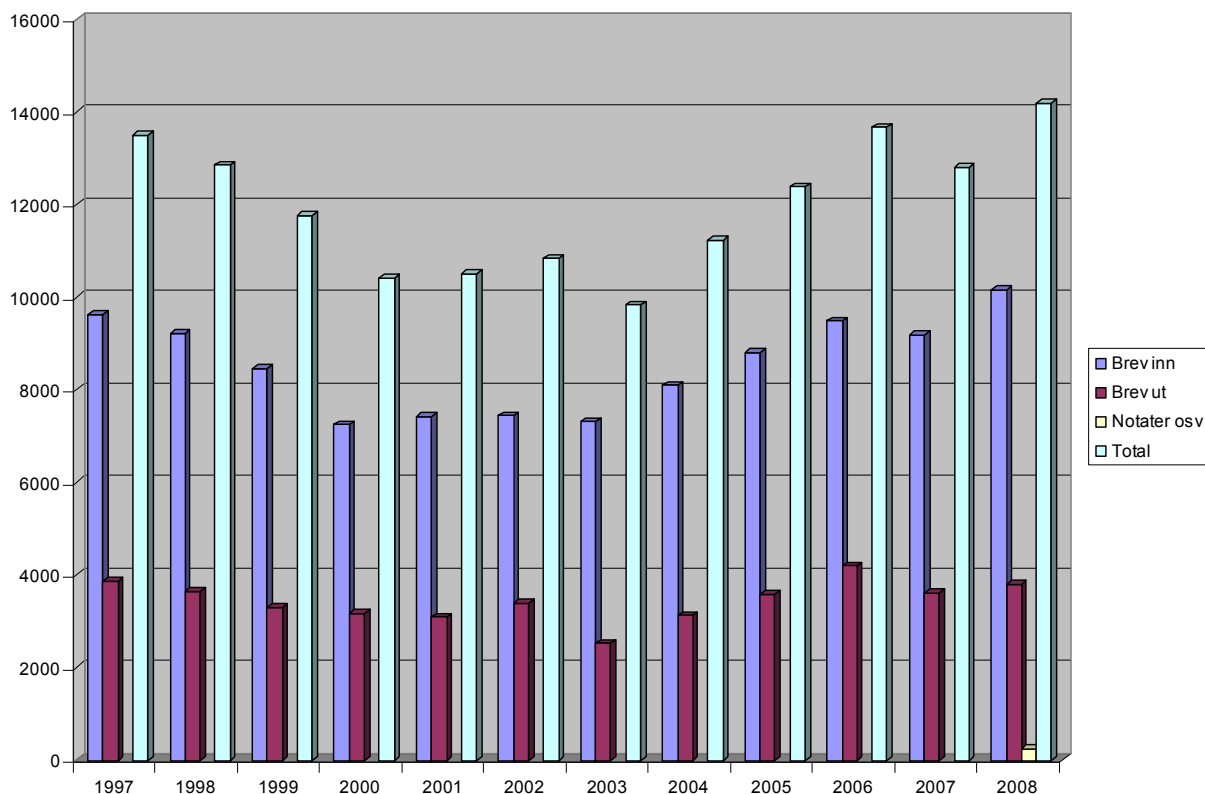
Diagrammet viser utviklingen i bruken av biblioteket i perioden 2002-2008 for tre av bibliotekets tjenester:

- henvendelser til biblioteket (ved besøk, e-post, tlf. eller brev)
 - utlån av bøker, tidsskrifter o.a. fra bibliotekets samlinger (til alle kategorier lånere: RA, NIKU, eksterne)
- innlån fra andre bibliotek (til RAs og NIKUs ansatte)

Statistikk fra Riksantikvarens arkiv

Riksantikvarens arkiv registrerte i 2008 om lag 10 000 brev som kom inn. Nærmere 4000 brev gikk ut fra direktoratet. Det ble også registrert over 5000 e-poster til det sentrale postmottaket. Diagrammene nedenfor viser utviklingen fra 1997 til og med 2008.

Brev og notater



Henvelseler til Riksantikvarens postmottak

