

ÅRSRAPPORT 2008

Norskekysten modernisert





## Innhold

▶ Mitt første år .....	s 2
▶ Viktige hendelser .....	s 4
▶ Oppgaver, hovedtall og organisasjon .....	s 5
▶ Resultatregnskap .....	s 6
▶ Balanse .....	s 7
▶ Regnskapsprinsipper .....	s 8
▶ Noter .....	s 9
▶ Virksomhetsområder .....	s 12
▶ Divisjonene	
• Geodesi .....	s 16
• Land .....	s 18
• Eiendom .....	s 20
• Sjø .....	s 22

## Mitt første år

Det var med både respekt og ydmykhet jeg overtok som kartverksjef etter Knut Ole Flåthen våren 2008. Jeg hadde bakgrunn fra Kartverket ved at jeg i over fire år hadde ansvaret for å bygge opp den nye Tinglysingsavdelingen. Da hadde jeg full oppmerksomhet knyttet til å få til en god tinglygingsorganisasjon.

Som kartverkssjef fra april 2008 har jeg derfor vært opptatt av å bli kjent med alle de viktige og dyktige mennesker som arbeider i Kartverket, samtidig som jeg har brukt tid på å sette meg inn i Kartverkets omfattende virksomhet og oppgaver. Det har vært mye reising for å bli kjent med hele organisasjonen og medarbeideren. Jeg er blitt mektig imponert over den kompetanse og entusiasme som finnes blant Kartverkets medarbeidere over hele landet.

Kartverket har et omfattende nettverk av samarbeidsparter og andre aktører, ikke minst knyttet til Norge digitalt. Det har derfor vært viktig også å bli kjent med dem og sette seg inn i våre relasjoner til de ulike aktørene. Her ligger det mange spennende mulig-



heter og utfordringer for Kartverket, ikke minst når det gjelder framtidig formidling av data.

Endringer i Kartverkets omgivelser og i samfunnet generelt stiller oss også overfor nye utfordringer. Vi har derfor behov for å justere kursen framover og har i 2008 startet en revisjon av våre strategier med siktemål fram mot 2015. Våre hovedoppgaver står imidlertid fast. Vi skal være tydelig i rollen som nasjonalt fagorgan og ha en aktiv rolle i det å lede arbeidet med den nasjonale geografiske infrastrukturen.

Vi har også behov for å se om den organisasjonen vi har i dag er optimal i forhold til dagens oppgaver og den fremtiden vi ser for oss. Vi startet derfor i 2008 en prosess med sikte på å finne den optimale organiseringen av virksomheten i lys av de strategiske føringer. Prosessen skal være inkluderende og sikre bred deltakelse fra hele organisasjonen.

Som det fremgår av denne årsrapporten kan vi i 2008 vise til mange gode resultater og vi har nådd viktige milepæler. Jeg vil spesielt trekke fram at vi har gjennomført den mest omfattende oppgraderingen av kartsituasjonen langs norskekysten gjennom

tidene. Hele kysten er nå dekket av elektroniske sjøkart basert på tidsmessige målinger. Vi har ferdig etablert et nytt moderne landsnett som vil være grunnlaget for all oppmåling i Norge framover. Som tidligere tinglysingsdirektør er jeg også stolt over at vi i 2008 kunne markere det første hele året vi hadde ansvaret for all tinglysing i Norge. Fra årsskiftet 2008/2009 har vi vedtatt å opprette Tinglysingen som egen divisjon.

Ellers var det hyggelig å konstatere at tidligere kartverkssjef Knut Ole Flåthen ble tildelt St. Olavs Orden, ikke minst for sin innsats som sjef for Statens kartverk. Det understreker hans bidrag til at Statens kartverk har en solid posisjon i samfunnet. Jeg ser det som en utfordring å føre denne arven videre og ser fram til mange spennende år som kartverkssjef.

**Anne Cathrine Frøstrup**  
Kartverkssjef

# Viktige hendelser

## ► Ett år i full drift

2008 var det første året Statens kartverk hadde ansvaret for all tinglysning i Norge. I 2008 ble det tinglyst 1,15 millioner rettsstiftelser i fast eiendom og 245 000 rettsstiftelser i boret. Siden våren 2004 da de første overføringene fra domstolene startet, er det bygget opp en tinglysingsorganisasjon med 260 medarbeidere. Fra 1. januar 2009 blir Tinglysingen en egen divisjon i Kartverket.

## ► Landsnettet ferdig

Etter elleve års arbeid er Landsnettet som danner grunnlaget for all oppmåling i Norge, ferdig etablert. Nettet er forutsetningen for å kunne innføre koordinatsystemet Euref89 i hele Norge, og er etablert nettopp for å gå over til dette nye europeiske koordinatsystemet. Landsnettet er også grunnlaget for nøyaktig oppmåling med moderne satellittbaserte målemetoder.

## ► Norskekysten modernisert



I 2008 var Norskekysten endelig dekket med elektroniske sjøkart basert på tidsmessige målinger. Med mer enn 11 000 nymålte kvadratkilometer var dette den mest omfattende oppgraderingen av kartsituasjonen langs kysten gjennom tidene. Milepælen ble markert i oktober om bord på hurtigruten MS Trollfjord i Bergen med statssekretær Heidi Sørensen i Miljøverndepartementet til stede.

## ► Matrikkelen ut i kommunene

Innføringen av matrikkelen, landets nye offisielle register over fast eiendom, har i 2008 gått uten store problemer. Ved utgangen av året var 398 kommuner i full drift. Mer enn 1 600 brukere hadde fått opplæring i å føre



matrikkelen og Kartverket har fått gode tilbakemeldinger på støtteapparat som er etablert.

## ► Norge digitalt en suksess

Ved slutten av 2007 var det nærmere 600 parter som hadde tegnet avtale med forvaltningssamarbeidet Norge digitalt. Nesten alle landets kommuner hadde inngått avtale. Politiet og det nyopprettede Direktoratet for forvaltning og IKT (DIFI) meldte på slutten av året at de ville inngå avtale på nyåret.

## ► Cpos snart Norge rundt

Utbyggingen av Cpos-tjenesten som gir brukere av satellittbasert stedfesting en posisjonsnøyaktighet på centimeter-nivå, fortsatte i stort tempo i 2008. Nordland ble ferdig utbygd og i flere andre fylker ble det etablert nye stasjoner for å bedre dekningen. Målet er landsdekning i 2010. Antall brukere økte fra omkring 330 til 531.

## ► Ny kartverksjef

For første gang i historien ble det tilsatt en kvinnelig kartverksjef i Norge. Dette skjedde da Anne Cathrine Frøstrup ble tilsatt som ny kartverks-

sjef etter Knut Ole Flåthen fra 1. april 2008. Frøstrup kom fra stillingen som tinglysingsdirektør i Statens kartverk.

## ► Sterk vekst for Primar

Den internasjonale elektroniske sjøkarttjenesten Primar hadde også i 2008 en sterk vekst. Flere nye og viktige nasjoner inngikk avtale om distribusjon av elektroniske sjøkart over sine farvann gjennom Primar. 35 land har hittil inngått avtale med Primar. Mer enn 3 800 skip over hele verden benytter nå sjøkarttjenesten, en økning på 1 400 skip fra 2007.

## ► Nytt intranett

En stor dag for alle ansatte i Statens kartverk var da det nye intranettet offisielt ble åpnet på tampen av året. Et moderne intranett har lenge vært et savn. Det nye intranettet vil være Kartverkets viktigste interne informasjonskanal. Intranettet skal gjøre arbeidsdagen enklere og mer effektiv for medarbeiderne, være en kulturbygger på tvers av enhetene og styrke fellesskapet slik at vi utad fremstår som ett Kartverk.

## ► St. Olavs orden til Knut Flåthen



Tidligere kartverkssjef Knut Ole Flåthen ble utnevnt til ridder av 1. klasse av Den Kongelige Norske St. Olavs Orden for sitt samfunnsgavnlige virke. Han fikk utnevnelsen for sin evne til å sette strategiske, langsiktige og fremtidsrettede tanker ut i livet, ikke minst i sine 12 år som sjef for Statens kartverk.

# Oppgaver, hovedtall og organisasjon

Statens kartverk skal sørge for at tidsriktig, stedfestet informasjon fra det offentlige til enhver tid finnes og er lett tilgjengelig for det norske samfunnet. Kartverket er statens fagmyndighet innen kart, geodata og offentlig eiendomsinformasjon. Statens kartverk er også landets tinglygingsmyndighet.

Ansvarsområdet omfatter Norges land-, kyst- og havområder inkludert kysten rundt Svalbard og Jan Mayen.

Kartverket er en forvaltningsbedrift under Miljøvern-departementet.

## ► En nasjonal infrastruktur

Kartverkets viktigste oppgave er å etablere og forvalte en nasjonal infrastruktur av geografisk informasjon og offentlig eiendomsinformasjon. Dette skjer i nært samarbeid med kommuner og store offentlige geodataprodusenter og -brukere gjennom forvaltningssamarbeidet Norge digitalt. Statens kartverk organiserer og leder dette samarbeidet.

Kartverkets ansvar omfatter:

- nasjonalt geodetisk grunnlag
- tjenester for nøyaktig, satellittbasert posisjonsbestemmelse
- produksjon og forvaltning av landsdekkende digitale kartserier
- produksjon av nasjonale trykte kartserier (land og sjø) og publikasjoner (sjø)
- tinglysning i fast eiendom og andeler i borettslag
- drift av de nasjonale registrene for offentlig eiendomsinformasjon, matrikkelen og grunnboken
- nasjonale standarder for kart og geografisk informasjon
- koordinere og lede arbeidet med den nasjonale geodata-infrastrukturen gjennom forvaltningssamarbeidet Norge digitalt
- forvaltning og formidling av data over Internett på vegne av Norge digitalt
- drift av den internasjonale elektroniske sjøkarttjenesten Primar

## ► Økonomi

Kartverkets virksomhet finansieres ved statsoppdrag over Miljøverndepartementets og Justisdepartementets budsjett. I tillegg bidrar Kartverkets samarbeidsparter med betydelige midler gjennom samfinansiering til felles kartlegging med mer.

Kartverket får også inntekter gjennom salg av kart, kartdata og eiendomsinformasjon, dels gjennom Primar og dels gjennom Norsk Eiendomsinformasjon as.

## ► Bemanning

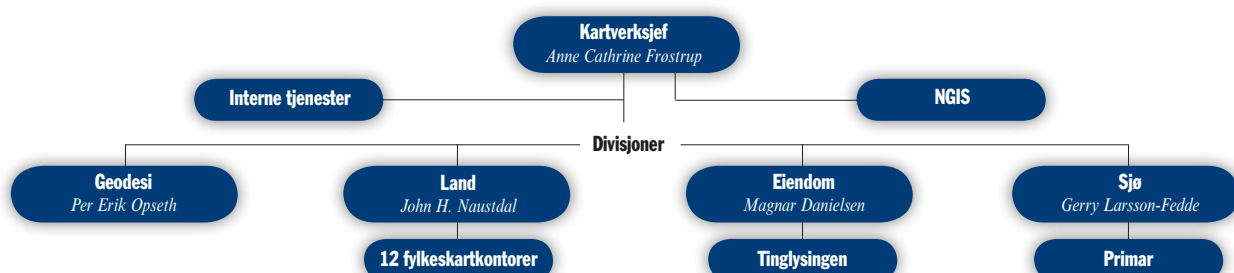
Ved utgangen av 2008 var det registrert 820 ansatte. De utgjorde 750 årsverk. Dette er en økning med 235 årsverk siden 2004.

## ► Helse, miljø og sikkerhet

Kartverket følger forskriftene om internkontroll. Arbeidsmiljøet anses som godt. Kartverket driver ikke virksomhet som forurenser det ytre miljøet.

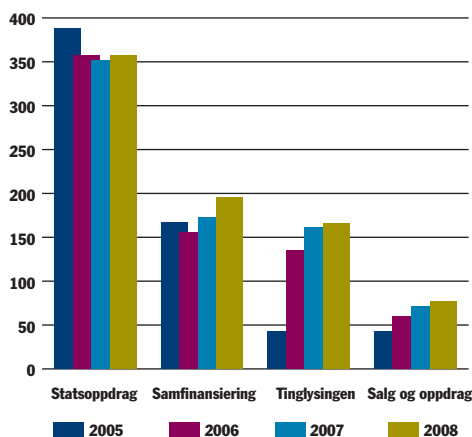
## ► Hovedtall

Millioner kroner	2008	2007	2006	2005
Inntekter	803,7	757,1	707,6	597,9
Kostnader	803,7	759,9	714,3	598,6
Resultat	0	0	-6,7	0,7
Resultatgrad (av salg og oppdrag)	0	0	-11,2	1,6
Investeringer	18,6	6,6	7,1	9,9
Lønnsandel (eks. samfinansiering)	63,7	60,3	53,7	60,3
Antall årsverk	756	750	690	587
Sykefravær, prosent	5,4	5,4	5,1	5,4
Gjennomsnitt Norge	6,9	6,8	6,1	6,1



# Resultatregnskap

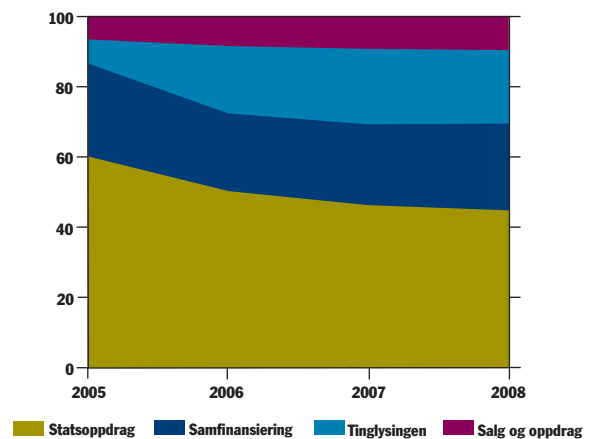
1 000 kroner	Noter	2008	2007
Statsoppdrag		357 459	351 436
Samfinansiering	7	195 982	334 016
Belastningsfullmakter	7	166 271	0
Salg og oppdrag	1	77 204	71 691
<b>Sum driftsinntekter</b>		<b>796 916</b>	<b>757 143</b>
Lønn	2, 14	387 472	352 507
Materialforbruk		419	660
Kjøp av tjenester	3	253 584	243 079
Avskrivninger	4	8 943	8 750
Øvrige kostnader	5	153 258	154 959
<b>Sum driftskostnader</b>		<b>803 676</b>	<b>759 955</b>
<b>Driftsresultat</b>		<b>-6 760</b>	<b>-2 812</b>
Renteinntekter/-kostnader	6	6 760	2 821
<b>Resultat før ekstraordinære poster</b>		<b>0</b>	<b>9</b>
Ekstraordinære inntekter/kostnader		0	0
<b>Resultat etter ekstraordinære poster</b>		<b>0</b>	<b>9</b>



Drifts-  
inntekter  
2005-2008  
– millioner  
kroner



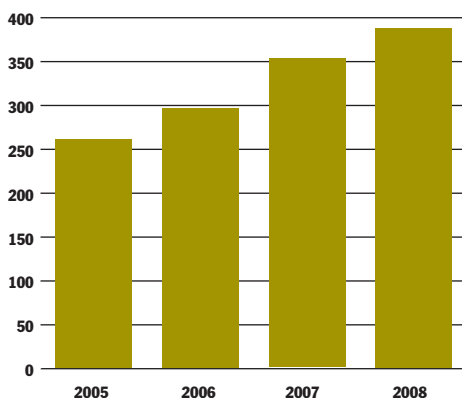
Drifts-  
inntekter  
2005-2008  
– andel i  
prosent



# Balanse

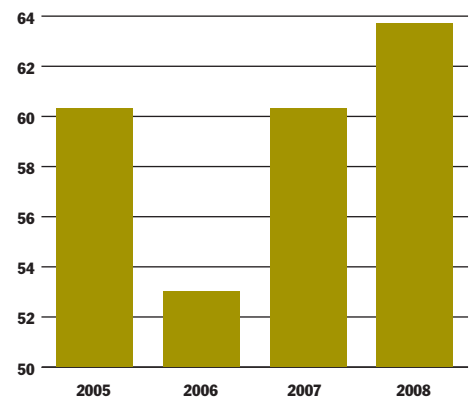
(31.12.)

1 000 kr	Noter	2008	2007
Varige driftsmidler	4	43 367	34 999
Aksjer		14	14
<b>Sum driftsmidler</b>		<b>43 381</b>	<b>35 013</b>
Ferdigvarer		3 000	2 802
Varer i arbeid	12	337	298
Råvarer		0	0
<b>Sum lager</b>		<b>3 337</b>	<b>3 100</b>
Kundefordringer	13	141 759	196 433
Andre kortsiktige fordringer	8	59 296	50 063
Bankinnskudd/kontanter		9	15
<b>Sum kortsiktige fordringer</b>		<b>201 064</b>	<b>246 511</b>
<b>Sum omløpsmidler</b>		<b>204 401</b>	<b>249 611</b>
<b>Sum eiendeler</b>		<b>247 782</b>	<b>284 624</b>
Egenkapital		-102 224	-45 998
Årets resultat		0	9
Reguleringsfond	11	147 483	156 913
<b>Sum egenkapital</b>		<b>45 259</b>	<b>110 924</b>
Statens rentebærende kapital	9	51 973	40 978
<b>Sum langsiktig gjeld</b>		<b>51 973</b>	<b>40 978</b>
Leverandørgjeld		27 947	26 438
Øvrig kortsiktig gjeld	10	122 603	106 284
<b>Sum kortsiktig gjeld</b>		<b>150 550</b>	<b>132 722</b>
<b>Sum gjeld og egenkapital</b>		<b>247 782</b>	<b>284 624</b>



Lønnskostnader  
2005–2008  
– millioner  
kroner

Lønnskostnader  
2005–2008  
– andel i pro-  
sent (eksklusiv  
samfinansiering)



# Regnskapsprinsipper

## Generelt

Kartverkets interne rapportering følger bedriftsøkonomiske prinsipper. Som statlig forvaltningsbedrift inngår Kartverket i statsregnskapet og avlegger regnskap til Finansdepartementet etter kontantprinsippet. Resultatregnskapet som rapportert til statsregnskapet, er vist i note 11.

I det bedriftsøkonomiske totalregnskapet er interne transaksjoner mellom enhetene eliminert. Disse interne transaksjonene er med i divisjonenes regnskapstall lenger bak i årsrapporten.

Kartverkets økonomimodell er basert på bidragsmetoden.

## Driftsinntekter

Basisproduksjonen finansieres av statsoppdraget og samfinansiering med andre offentlige virksomheter. Denne delen av virksomheten skal i prinsippet verken gå med over- eller underskudd.

Kartverkets resultat kommer i utgangspunktet fra salgs- og tjenestevirksomheten.

Varer i arbeid benyttes kun for salgs- og tjenestevirksomheten. Som avregningsmetode benyttes fullført kontrakt med unntak av enkelte, større prosjekter hvor det benyttes løpende avregning med fortjeneste.

## Kundefordringer

I 2008 er det kostnadsført et tap på kundefordringer på 254 246 kroner. Pr. 31.12.2008 er det avsatt 2 554 kroner for tap på kundefordringer.

## Varebeholdninger

Råvarer verdsettes til anskaffelseskost. Varer i arbeid verdsettes til minimumskost som inkluderer alle direkte kostnader. Innkjøpte ferdigvarer verdsettes til laveste anskaffelseskost og virkelig verdi. Egenproduserte ferdigvarer settes til minimumskost.

## Varige driftsmidler

Varige driftsmidler aktiveres og avskrives dersom antatt levetid er over fire år og kostprisen overstiger 200 000 kroner.

## Periodisering

Beløpsgrensen for periodisering er 50 000 kroner.

## Valuta

Pengeposter er oppført til dagens valuta. Ved endelig betaling tas gevinster/tap.

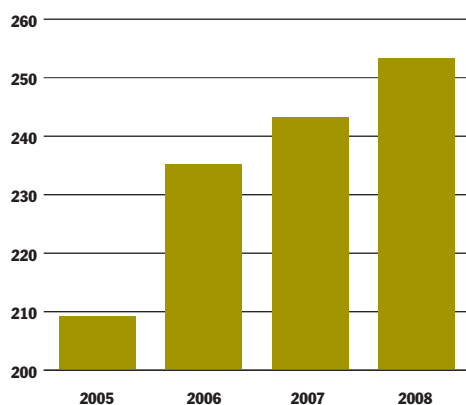
## Aksejnteresser

Statens kartverk har aksjer i Polarmiljøseneteret i Tromsø til sammen pålydende 14 000 kroner. Dette er 11,67 prosent av samlet aksjekapital.

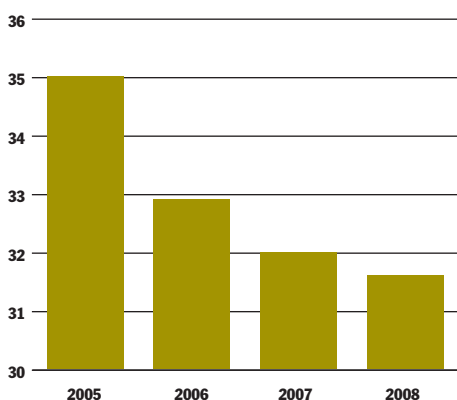
## Omstilling

Kartverket har i 2008 regnskapsført omstillingskostnader på 2,3 millioner kroner (sluttpakker, ventelønn etc.).

Kjøp av tjenester 2005–2008 – millioner kroner



Kjøp av tjenester 2005–2008 – andel i prosent





# Noter

## 1 Salg og oppdrag

1 000 kroner	2008	2007
Salg av analoge produkter	13 206	10 044
Salg av digitale produkter	39 654	24 587
Oppdrag	24 344	37 060
Sum	77 204	71 691

## 2 Lønn

Lønn er inkludert arbeidsgiveravgift (45,7 millioner kroner) og pensjonspremie (32,1 millioner kroner).

## 3 Kjøp av tjenester

Kjøp av tjenester inneholder alle kjøp av tjenester, inkludert IT-kostnader i form av vedlikeholdsavtaler, lisenser med videre. IT-kostnadene utgjør 33 millioner kroner.

## 4 Varige driftsmidler

1 000 kroner	Data-maskiner, GPS-utstyr	Kontor- og produktionsutstyr	Biler, Satref-stasjoner, konstr.sj.-maskiner	Landmålerutstyr	Ny-Ålesund (ekskl. bygn)	Målestasjoner (inkl. bygn i Ny-Ålesund)	Boliger	Anlegg under utførelse	Total
Anskaffelsesverdi pr. 01.01.	52 749	6 834	15 169	1 080	15 967	9 666	1 300	5 818	108 582
Tilgang	861	0	0	0	0	0	4 204	13 545	18 610
Avgang anskaffelsesverdi *1	0	115	499	0	0	0	1 300	0	1 914
Overført fra anlegg under utførelse	10 438	0	0	0	0	0	0	-10 438	0
Anskaffelsesverdi pr 31.12.	64 048	6 719	14 670	1 080	15 967	9 666	4 204	8 924	125 278
Akkumulerte avskrivninger pr 01.01.	43 663	6 030	12 760	1 553	5 984	3 594	0	0	73 583
Avgang akkumulerte avskrivninger	0	115	499	0	0	0	0	0	614
Årets avskrivninger *2	4 743	161	1 503	203	1 335	997	0	0	8 943
Akkumulerte avskrivninger pr 31.12.	48 406	6 076	123 764	1 755	7 319	4 591	0	0	81 912
Bokført verdi pr. 01.01.	9 085	804	2 409	-473	9 984	6 072	1 300	5 818	34 999
Bokført verdi pr. 31.12.	15 642	643	906	-676	8 648	5 075	4 204	8 924	43 367
Avskrivningssatser, prosent	25	20	12,5	10	6,67	5	0		

\*1 Avgang anskaffelsesverdi  
Gps-mottakere, arbeidsbåt og to leiligheter i Stavanger.

\*2 Avskrivningsmetode  
Kartverket benytter lineær avskrivning over driftsmiddelets økonomiske levetid. Oppstart for avskrivning er måneden etter at investeringen er sluttet.

**5 Øvrige kostnader**

1 000 kroner	2008	2007
Solgte varers kost	2 482	2 510
Frakt	2 543	1 316
Kostnader lokaler	40 835	43 640
Kjøp av datautstyr	8 690	10 940
Annet utstyr/inventar	7 876	9 922
Vedlikehold	5 592	7 380
Diverse kontorkostnader	4 179	6 544
Telekostnader	9 247	8 985
Reiser	23 032	20 874
Markedsføring	3 129	2 503
Endring produksjon til lager	-2 486	-2 754
Endring verdi varer i arbeid	-39	1 666
Diverse varelagerkostnader	452	668
Porto	14 020	12 450
Drift egne transportmidler (biler, båter)	5 005	4 671
Lisenskostnader og royalties	12 411	10 247
Refusjon saksomkostninger boret	33	2 023
Diverse kostnader	16 257	11 376
<b>Sum</b>	<b>153 258</b>	<b>154 959</b>

**6 Renteinntekter/-kostnader**

Posten er et nettoresultat som består av følgende poster:

1 000 kroner	2008	2007
Renter av statens kapital	-1 941	-1 848
Andre rentekostnader	-866	-626
Andre renteinntekter	9 567	5 295
<b>Sum</b>	<b>6 760</b>	<b>2 821</b>

**7 Belastningsfullmakt**

Overføringen av tinglysing i fast eiendom fra tingrettene til Statens kartverk startet opp i 2004 og ble avsluttet i 2007. Finansieringen skjer over Justisdepartementets budsjett. I 2008 fikk Kartverket belastningsfullmakt fra Justisdepartementet. I 2007 fakturerte vi Justisdepartementet for tilsvarende kostnader (ble regnskapsført som samfinansiering).

Den 26. oktober 2007 var den første dagen Statens kartverk var tinglysningsmyndighet i fast eiendom og boret for hele landet.

Ved utgangen av 2008 var det 247 årsverk i Tinglysningsavdelingen, en nedgang på 21 årsverk i løpet av året. Av disse var 52 årsverk knyttet til seksjonen i Ullensvang, en nedgang på to årsverk i løpet av året. Årsverkene inkluderer ikke ferievikarer.

**8 Andre kortsiktige fordringer**

Andre kortsiktige fordringer inneholder diverse periodiseringer som forskuddsbetalt husleie og øvrige forskuddsbetalte kostnader, påløpte refusjonskrav og inntekter.

**9 Statens rentebærende kapital**

Statens rentebærende kapital består av fem lån som tilsvarer kostpris på anleggsmidler med fradrag for avskrivninger. Avskrivningene beregnes etter statens prinsipper, dvs. at de starter året etter at investeringen er foretatt. Dette er årsaken til at statens rentebærende kapital ikke er lik verdien av varige driftsmidler. Beregnet kapital er grunnlaget for beregning av renter som Statens kartverk kostnadsfører, jf. note 6.

**10 Øvrig kortsiktig gjeld**

1 000 kroner	2008	2007
Skyldig mva.	450	750
Skyldige lønnsposter	55 423	51 698
Forskudd fra kunder	185 225	189 947
Diverse periodiseringer	49 988	40 318
Mellomværende med statskassen	-168 483	-176 429
<b>Sum</b>	<b>122 603</b>	<b>106 284</b>

**11 Statsregnskapet/kontantregnskapet**

1 000 kroner	2008	2007
Driftsinntekter	804 383	801 117
Driftsutgifter	803 817	742 420
Avskrivninger	8 055	8 723
Renter	1 941	1 887
<b>Sum utgifter</b>	<b>813 813</b>	<b>753 030</b>
<b>Overskudd</b>	<b>-9 430</b>	<b>48 087</b>
Til statskassen	0	0
Til reguleringsfond	-9 430	48 087

**12 Varer i arbeid**

I utgangspunktet verdsettes varer i arbeid til minimumskost som inkluderer alle direkte kostnader. Det en divisjon utfører av arbeid for andre divisjoner, blir avregnet med administrativt påslag. I den grad disse avregningene er med i kostnadsgrunnlaget for oppdrag som legges til varer i arbeid, vil deler av administrative kostnader i divisjoner som er underleverandører, aktiveres som varer i arbeid.

**13 Kundefordringer**

Den store nedgangen i kundefordringer er knyttet til tinglysingen og skyldes nedgang i omsetningen i eiendomsmarkedet mot slutten av 2008.

**14 Antall ansatte**

Antallet ansatte i gjennomsnitt i regnskapsåret 2008 var 824 (hel- og deltid). Kvinneandelen i 2008 var 51,6 prosent (52,5 prosent i 2007). Andel kvinnelige ledere var 22,8 prosent (22 prosent i 2007).

**15 Ytelser til ledende personer**

Anne Cathrine Frøstrup tiltrådte som ny kartverkssjef 01.04.08. Lønn for ny kartverkssjef utgjorde i 2008 770 228 kroner. Lønn til forrige kartverkssjef utgjorde i 2008 235 250 kroner.

Kartverket har ikke noe ordinært styre.

Riksrevisjonen utfører revisjonen og Kartverket betaler derfor ikke honorar til revisor.

**16 Forskning og utvikling**

Det er ikke aktivert kostnader til forskning og utvikling i 2008.

**17 Skattekostnad**

Som statlig forvaltningsbedrift, betaler Statens kartverk ikke skatt.

**18 Sammenhengen mellom bedriftsøkonomisk prinsipp og kontantprinsippet**

1 000 kr	2008	2007
Bedriftsøkonomisk resultat	0	9
Beholdningsendringer	-9 702	70 657
Bedriftsøkonomiske avskrivninger	8 329	-13 856
Miljøverndepartementets avskrivninger	-8 055	-8 723
Til reguleringsfond	9 430	-48 087
Kontantresultat	0	0

# Virksomhetsområder

## Forkortelser

- **Satref** - Satellittbasert referanse-system
- **GAB** - Nasjonale registeret over grunneiendommer, adresser og bygninger
- **DEK** - Digitalt eiendomskartverk
- **GPS** - Global Positioning System
- **SSR** - Sentralt stedsnavnregister
- **FKB** - Felles kartdatabase (A-C er datasett med ulik nøyaktighetsgrad)
- **Mpos, Dpos og Cpos** - posisjons-tjeneste på henholdsvis meter-, desimeter og centimeternivå
- **Euref89** - geodetisk datum
- **ENC** - Electronic Navigational Chart
- **Geovekst** - formalisert samarbeid om felles kartlegging

## ► Produksjonsmålene oppnådd

En hovedoppgave for Statens kartverk er å være tydelig i rollen som nasjonalt fagorgan innen våre fagområder og koordinere og lede arbeidet med den nasjonale geodatainfrastrukturen i regi av Norge digitalt.

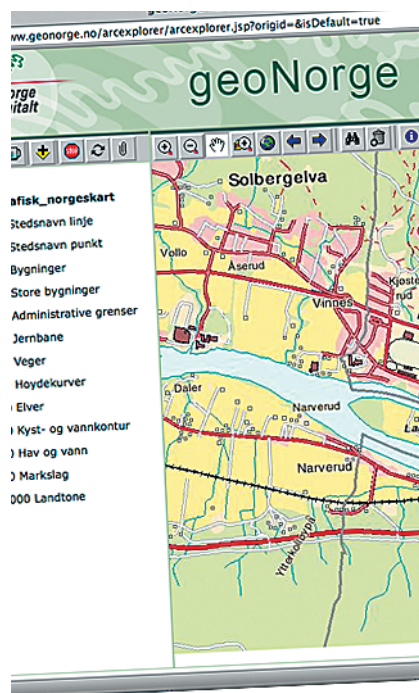
## Norge digitalt

Norge digitalt er et bredt samarbeid mellom virksomheter som har ansvar for å fremskaffe stedfestet informasjon og/eller er store brukere av slik informasjon. Samarbeidet har sin forankring i Stortingsmelding nr. 30 (2002-2003), «Norge digitalt - et felles fundament for verdiskaping». Samarbeidet omfatter i hovedsak offentlige virksomheter som kommuner, fylkeskommuner, energibedrifter og nasjonale virksomheter.

Partene i Norge digitalt bidrar med en årlig sum og egne data til samarbeidet. De har fri tilgang via Internett til alle de øvrige partenes data samt til ulike tjenester som omfattes av samarbeidet.

Statens kartverk koordinerer og leder samarbeidet både nasjonalt og på fylkesnivå. Dette omfatter ansvaret for den samlede nasjonale organiseringen, å følge opp avtaler om deltakelse og andelsfinansiering, samt å videreutvikle samarbeidet i dialog med Referansegruppa for Norge digitalt.

Kartverket har ansvaret for nettportalen geonorge.no som formidler data mellom partene over Internett. Kartverket drifter også nettstedet norgedigitalt.no med oversikt over all aktuell informasjon om samarbeidet.



Ved utgangen av året var det registrert 608 parter. Dermed har nesten alle aktuelle parter sluttet seg til samarbeidet. Særlig positivt er det at 429 av landets 431 kommuner nå er parter i Norge digitalt.

## Statsoppdrag og samfinansiering

Norge digitalt vil framover være en viktig overbygning for store deler av Kartverkets virksomhet. Men det er også en hovedoppgave for Statens kartverk å ivareta egne produksjons- og forvaltningsoppgaver. Disse er definert av Miljøverndepartementet gjennom statsoppdraget i de årlige budsjettproposisjonene.

De geodetiske oppgavene, kartleggingen av norskekysten og sjøområdene og forvaltningsoppgavene er finansiert fullt ut over statsbudsjettet (statsoppdraget). Arbeidet med å etablere og forvalte basis geodata over landområdene skjer i stor grad i samarbeid med kommuner og andre store offentlige kartbrukere gjennom samfinansiering innenfor Geovekst-samarbeidet.

De sentrale Geovekst-partene er kommunene, Statens vegvesen, Telenor, energibedriftene, landbruket og Statens kartverk. Mer enn 400 kommuner deltar i dette samarbeidet, som er en meget viktig dataleverandør til Norge digitalt. I 2008 var investeringene i Geovekst-prosjekter 157 millioner kroner, det høyeste beløpet noensinne.

## ► Geodetisk grunnlag og posisjonsbestemmelse

Kartverket etablerer et nytt og mer nøyaktig horisontalt og vertikalt referansegrunnlag tilpasset bruk av satellittbasert posisjonsbestemmelse, oppmåling og navigasjon. I 2008 ble det horisontale grunnlaget (landsnettet) ferdigstilt etter 15 års arbeid. Måleprogrammet for hovednettet til det nye høydegrunnlaget ble avsluttet i 2007 og ved utgangen av 2008 var nesten alt beregningsarbeid fullført.



Foto: Norgeodesi,

Kartverkets nasjonale system for nøyaktig satellittbasert posisjonsbestemmelse, Satref, leverer tjenester slik at brukerne kan bestemme posisjon med henholdsvis meters (Mpos), desimeters (Dpos) og centimeters (Cpos) nøyaktighet i sann tid. Mpos og

Dpos er landsdekkende. Cpos er avhengig av brukerfinansiering og bygges ut etter behov. Cpos-tjenesten har i dag dekning i det sentrale østlandsområdet, tettbefolkede områder langs kysten fra svenskegrensen til Trøndelag samt store deler av Nordland og Troms.



Foto: NASA

Sammen med andre land bidrar Kartverket til å bestemme en ensartet global referanseramme, blant annet gjennom det geodetiske observatoriet i Ny-Ålesund. Observatoriet leverer data som bidrar til å overvåke landheving, endringer i havnivå og endringer



Foto: Scandinavian StockPhoto

i Golfstrømmen. Det registrerer variasjoner i jordens rotasjon som skyldes plutselige endringer i massebevegelser i jordskorpen forårsaket blant annet av jordskjelv, vulkanutbrudd og endringer over tid som følge av isavsmelting. Og data fra observatoriet bidrar til nøyaktig beregning av gps-satellitens baner og dermed bedre posisjonsnøyaktighet for gps-brukere.

### Mål og resultater 2008

	Resultat	Mål
<b>Ferdigstilt landsnett, prosent kommuner</b>	100%	100%
<b>Overgang til Euref89, antall kommuner</b>	405	392
<b>Overgang til Euref89, prosent kommuner</b>	94%	91%
<b>Nytt vertikalt grunnlag, km målt</b>	457	450
<b>Cpos-brukere, antall</b>	531	497

- I 2008 ble store deler av Nordland dekket med Cpos-tjenesten. I tillegg skjedde det en fortetning av stasjoner i flere fylker. Det er nå god Cpos-dekning i de fleste aktuelle områder i Norge.
- Også i 2008 ble det europeiske navigasjonssystemet Egnos kontinuerlig overvåket over Norges fastland for å teste ytelsen av systemet over nordområdene.
- Det er gjennomført 80 målekampanjer som planlagt ved det geodetiske observatoriet i Ny-Ålesund.

### ► Etablering og ajourhold av primærdata

Kartverket etablerer og ajourholder landsdekkende primærdata over landområdene; bygninger, eiendommer, grenser, veier, adresser, høyder, vann- og kystkontur og dybder. Dette er detaljerte datasett med høy kvalitet og nøyaktighet. For landområdene skjer dette i stor grad gjennom Geovekst-samarbeidet. Primærdataene er grunnlaget for digitale og trykte kartserier og andre produkter.

Sjøområdene har også i 2008 hatt høyeste prioritet. Måleprogrammet om å dekke nor-



Foto: Herman Iversen, Statens kartverk

skekysten med moderne sjømålingsdata ble ferdigstilt i 2007 og de resterende elektroniske sjøkartene og papirkartene ble utgitt i 2008. Sjømålt areal ved Svalbard var noe mer enn planlagt. Rundt Svalbard gjenstår store områder med dårlig eller ingen kartdekning.

For landområdene har produksjonsresultatene stort sett vært som planlagt med enkelte unntak. Det ble omløpsfotografert noe mindre enn planlagt. Omløpsfotograferingen er avhengig av gunstige værforhold og dette kan variere fra målesesong til målesesong. Vi er imidlertid i rute med å få omløpsfotografert hele landet i løpet av seks år. På grunn av forsinkelser i Statens vegvesens NVDB-prosjekt (Nasjonal vegdatabank) ble Kartverkets vegdatabase også i 2008 ajourført i vesentlig færre kommuner enn planlagt.

I 2007 var det nye matrikkelsystemet som integrerer GAB og DEK i et felles system, ferdig utviklet. Innføringen av systemet i de første kommunene startet på slutten av 2007 og ved utgangen av 2008 var matrikkelen innført i 398 kommuner.

### Mål og resultater 2008

	Resultat	Mål
<b>Etablert primærdata, FKB A-C, km<sup>2</sup></b>	13 000	12 000
<b>Ajourført veidatabasen, kommuner</b>	90	430
<b>Etablert ortofoto, km<sup>2</sup></b>	15 500	16 000
<b>Omløpsfotografert, km<sup>2</sup></b>	84 000	95 000
<b>Nye stedsnavn i SSR, antall</b>	43 472	42 500
<b>Sjømålt norskekysten, randsone, km<sup>2</sup></b>	345	700
<b>Sjømålt kyst ved Svalbard, km<sup>2</sup></b>	750	700
<b>Sjømålt for Mareano, km<sup>2</sup></b>	24 316	6 000

► **Digitale og trykte landkart**

Landområdene dekkes av nasjonale, digitale kartdatabaser i følgende målestokker: 1:5 000, 1:50 000, 1:250 000, 1:500 000, 1:1 million, 1:2 millioner og 1:5 millioner. Kartdata i målestokk 1:5 000 er under etablering og dekningen varierer. De øvrige kartdatabasene er etablert og landsdekkende. Den viktigste nasjonale trykte kartserien er Norge 1:50 000 som består av 727 kartblad.

Mål og resultater 2008		
	Resultat	Mål
Utgitt N50–N5 000 Kartdata (versjon 2008)	100%	100%
Utgitt N50–N5 000 Raster (versjon 2008)	100%	100%
Ajourført Norge 1:50 000, kartblad	100	100
Norge 1:50 000 med utvidet sjøinnhold, kartblad	64	64

► **Elektroniske og trykte sjøkart**

Sjøområdene dekkes av trykte kartserier og elektroniske sjøkart, ENC-er (Electronic Navigation Charts). I 2008 ble det omfat-



Foto: Scandinavian StockPhoto

tende nykartleggingsprogrammet ferdigstilt og hele norskekysten var da dekket med ENCer og papirkart basert på tidsmessige målinger.

**Mål og resultater 2008**

	Resultat	Mål
Norskekysten dekket med moderne ENC-er, prosent	100%	100%
Utgitt nye sjøkart i hovedkartserien	11	11
Oppdatert sjøkart, alle serier	75	130
Utgitt Etterretninger for sjøfarende, utgaver	24	24

► **Tematiske geodata og plandata**



Foto: Scandinavian StockPhoto

Statens kartverk har ansvaret for å organisere og koordinere arbeidet med tematiske geodata under Norge digitalt, både nasjonalt og i fylkene. Kartverket har tett kontakt med alle nasjonale samarbeidspartner som stiller temadata til rådighet gjennom Norge digitalt-samarbeidet. I fylkene skjer denne koordinering gjennom et felles samordningsutvalg for Norge digitalt. De tematiske geodataene gjøres tilgjengelig for partene i Norge digitalt gjennom nettportalen geonorge.no, som Kartverket har ansvaret for å utvikle og drifte. Ved utgangen av 2008 var det et meget stort tilbud av tematiske geodata som partene tilbyr via Internett.

Det er et mål at plandata skal inngå som et datainnhold i Norge digitalt. I dag er plandata vanskelig tilgjengelig på en standardisert form. I 2008 ble det etablert et plandataforum som møtested for partene i Norge digitalt der spørsmål knyttet til det å gjøre planinformasjon lettere tilgjengelig skal diskuteres. Med plandata menes her i hovedsak data knyttet til formelle planer etter plan- og bygningsloven.

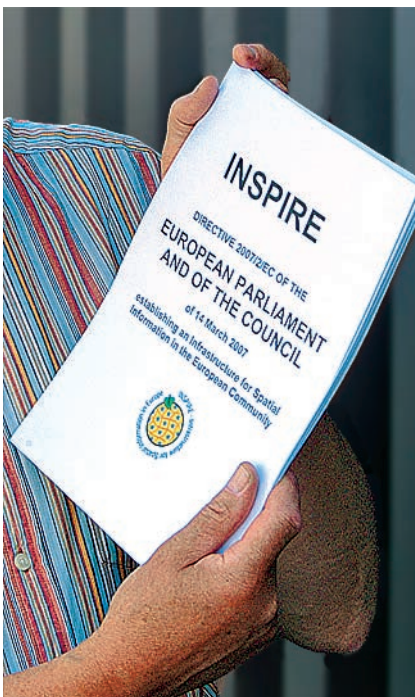
**Resultater 2008**

- Tematiske geodata fra Norge digitalt er fortløpende lagt til rette for innsyn og nedlasting.
- Det er nå organisert regionale temadatautvalg i de fleste fylker og i 2008 ble det avholdt et stort antall møter og kurs i regi av utvalgene.
- Det er arrangert to temadataforum for nasjonale parter
- Plandataforum gjennomførte sitt første møte høsten 2008
- En arbeidsgruppe la i 2008 frem en rapport med målsettinger og tiltak på fem hovedområder for å innarbeide plandata som en del av Norge digitalt-samarbeidet.
- Det er arbeidet videre med en forvaltningsløsning for digitale flyfoto og satellittdata med sikte på en realisering i 2009.

► **Nasjonalt fagorgan**

Kartverket er statens fagorgan innen kart og geografisk informasjon. De viktigste oppgavene er samordning av kart- og geodatavirksomheten, standardisering, ansvaret for lov om stadnamn, delingsloven og administrative grenser. Kartverket deltar også i internasjonalt samarbeid og prosjekter innen fagområdet og er fagsenter for Norad innen kart og geodata, miljø- og ressurskartlegging.

En hovedaktivitet som nasjonalt fagorgan er å koordinere og lede arbeidet med den nasjonale geodatainfrastrukturen i regi av forvaltningssamarbeidet Norge digitalt. Kartverket har ansvaret for å drifte og videreutvikle nettjenester for innsyn og tilgang til data i Norge digitalt. Inspire-direktivet ble vedtatt av EU i 2007 og vil bli iverksatt i Norge i løpet av 2009. Her vil Kartverket ha en sentral rolle.



## Resultater 2008

- I 2008 økte antallet parter i Norge digitalt fra 587 til 607. Dette fordelte seg på 40 landsdekkende parter, 17 fylkeskommuner, 429 kommuner, 119 energibedrifter og to andre.
- I 2008 ble avtalesystemet endret fra årlige avtaler til at de gjelder inntil de sies opp.
- Wms-tjenestene i geonorge.no leverte i 2008 i gjennomsnitt 200 000 kartbilder pr. dag.

- Kartverket har også i 2008 ledet arbeidet med å utvikle og revidere nasjonale bransjestandarder i nært samarbeid med brukerne. Standardene er tilgjengelig for brukerne på Kartverkets nettsted.
- Det har vært arbeidet med å harmonisere nasjonale standarder med ISO-standardene.
- Kartverket hadde formannskapet i den tekniske komiteen for geografisk informasjon/geomatikk i ISO og ledet en av arbeidsgruppene.
- Kartverket har ivarettatt ledelse av og sekretariatsfunksjonen i Geovekstforum.
- Kartverket har fungert som norsk koordineringsorgan overfor Inspire.
- Statens kartverk har vært representert i flere av arbeidsgruppene som forbereder iverksettingen av Inspire-direktivet.
- Kartverket har hatt internasjonalt utviklingssamarbeid med: Angola, Armenia, Aserbadjan, Ghana, Kosovo, Kroatia, Laos, Madagaskar, Mosambik, Moldova, Russland, Serbia, og Vietnam.
- Under EØS-ordningene har Kartverket hatt kontakt med Bulgaria, Polen, Romania, Slovenia og Ungarn.
- Kartverket har deltatt i følgende europeiske forsknings- og utviklingsprogrammer:
  - Transfer: Tsunami-risiko og strategier for Europa
  - Euradin: Harmonisering av europeiske adresser
  - Esdin: Bygge en europeisk geografisk infrastruktur på de nasjonale infrastrukturene

# Geodesi

– landsnett  
fullført

**Statens kartverk Geodesi har ansvaret for det nasjonale geodetiske grunnlaget. Det er grunnlaget for posisjonsbestemmelse, oppmåling og kartlegging. Divisjonen driver de nasjonale tjenestene for satellittbasert posisjonsbestemmelse, Mpos, Dpos og Cpos. Virksomheten omfatter også målinger og bestemmelse av nasjonale referanserammer, geoider og høydereferanseflater, høydegrunnlaget og landheving.**

Etter tolv års arbeid har Norge for første gang fått et landsdekkende homogent horisontalt nett (landsnett) som tilfredsstillende brukernes krav til høy nøyaktighet. Landsnettets grunnlaget for all oppmåling i Norge, også for nøyaktig oppmåling med moderne satellittbaserte målemetoder. Måleprogrammet for landsnettets ble avsluttet i 2007 og de siste beregningene var ferdig medio 2008.

Landsnettets danner også rammeverket for å innføre det nye europeiske koordinatsystemet Euref89 både på nasjonalt og lokalt nivå. Etter hvert som landsnettets er blitt bygd ut har kommunene også kunnet innføre Euref 89. Ved utgangen av 2008 var Euref89 innført i 405 kommuner og de fleste geografiske datasettene i disse kommuner var da over i det nye europeiske koordinatsystemet, deriblant



alle datasettene i Norge digitalt. I løpet av første halvår 2009 vil Euref 89 være innført i alle landets kommuner.

Etterspørselen etter Cpos-tjenesten økte sterkt også i 2008. Ved utgangen av året var det 531 abonnenter, en økning på 195 i løpet av året. Cpos gir brukere av satellittbasert stedfesting en nøyaktighet på centimeternivå i sann tid. Økningen er størst innen anleggsbransjen. Men også mange kommuner tar nå i bruk Cpos.

Cpos ble utvidet med flere stasjoner. Blant annet ble Nordland dekket og i flere fylker ble det etablert flere stasjoner for å bedre dekningen. Det er nå nesten sammenhengende dekning i alle tettbygde områder fra svenskegrensen til Kirkenes. De eneste hullene er deler av Trøndelag og deler av Finnmark. Målet er landsdekning i 2010.



Geodesiobservatoriet i Ny-Ålesund har i hele 2008 hatt normal drift. Det internasjonale VLBI-samarbeidet setter krav til oppgradering av utstyret i Ny-Ålesund og utredningsarbeidet rundt dette har fortsatt i 2008.

## Viktige resultater

► Cpos ble utvidet med flere stasjoner: Nordland (10), Sør Trøndelag (2), Oppland(2), Sogn og Fjordane (2), Telemark (1) og Buskerud (1).

- Antall Cpos-abonnementer økte med 195 og var ved utgangen av året 531.
- Det nye horisontale nettet (landsnettet) ble fullført etter 15 års arbeidsinnsats. For første gang har Norge et moderne landsdekkende geodetisk grunnlag som tilfredsstillende dagens krav til nøyaktighet.
- Første ordens presisjonsnivellelement ble ferdig målt i 2007. Beregningsarbeidet ble på det nærmeste fullført i 2008, men det gjenstår noe beregningsarbeid for fire fylker på Vestlandet (Sogn og Fjordane, Møre og Romsdal, Hordaland og Rogaland).
- Det ble målt 457 km presisjonsnivellelement som en fortetting av første orden.
- Divisjonen utgir lokale transformasjonsrutiner (kommuneformler) som kommunene benytter når de skal transformere sine data til nytt geodetisk datum Euref89. I 2008 ble det utgitt slike formler for 115 kommuner.
- Også i 2008 har divisjonen bistått Utenriksdepartementet i grenseavtaler til havs mellom Norge og naboland.
- På oppdrag for ConocoPhillips, BP og Statoil overvåket divisjonen også i 2008 stabiliteten av havbunnen som en følge av olje- og gassproduksjonen. Overvåkingen skjedde ved kontinuerlig innsamling av gps-data fra flere plattformer.
- Det er gjennomført kontinuerlig overvåking av navigasjonssystemet Egnos' ytelse på nordlige breddegrader. En finmasket ionosfæremodell er utviklet for å kunne foreta sammenlikninger mot Egnos-ionosfæremodell.
- Det er beregnet oppdaterte koordinater for alle referansestasjonene i Egnos-systemet.

### Regnskap – millioner kroner

	2008	2007
Statsoppdrag	39,2	35,2
Samfinansiering	2,9	3,9
Salg og oppdrag	14,5	13,4
Øvrige inntekter	2,0	2,8
<i>Sum driftsinntekter</i>	<i>58,6</i>	<i>55,3</i>
Lønn	27,1	24,3
Øvrige kostnader	32,0	31,0
<i>Sum driftskostnader</i>	<i>59,1</i>	<i>55,3</i>
<i>Driftsresultat</i>	<i>-0,5</i>	<i>0,0</i>

# Land

– Mer enn 600 parter i Norge digitalt



Foto: Scandinavian StockPhoto

Statens kartverk Land har ansvaret for å etablere og forvalte kartdata og annen geografisk informasjon over landområdene. Dette skjer i samarbeid med kommuner og andre offentlige virksomheter. Fylkeskartkontorene ivaretar samarbeidet i de respektive fylkene. Divisjonen

ivaretar forvaltningsoppgavene knyttet til lov om stadnamn, Nasjonalt register over luftfartshindre og administrative grenser, og tar vare på historisk kart- og flyfotomateriale. Divisjonen leder forvaltningssamarbeidet Norge digitalt på vegne av hele Statens kartverk.

Statens kartverk Land leder og koordinerer arbeidet med Norge digitalt-samarbeidet. Divisjonen har også ansvaret for fylkeskartkontorene som koordinerer Norge digitalt-samarbeidet i fylkene.

I 2008 har det vært en fortsatt positiv utvikling med tilslutning av nye parter. Ved utgangen av året var antallet parter økt fra 587 til 607. To viktige landsdekkende parter har kommet med, Politi- og lensmannsetaten og en samlet avtale for alle departementene. Som den siste av fylkeskommunene tiltrådte Buskerud fylkeskommune som part. Fire nye kommuner har sluttet seg til. Ved utgangen av 2008 er det dermed bare Oslo som mangler blant landets kommuner. Antall energibedrifter økte fra 105 til 119.

Divisjonen følger opp samordningen av arbeidet knyttet opp mot Inspiredirektivet gjennom Norge digitalt. Blant annet som SDIC (Spatial Data Interest Community) og Statens kartverk som LMO (Legally Mandated Organization). Divisjonen deltar også med medlemmer i flere Inspire-arbeidsgrupper og i nordisk samarbeidsforum for Inspire.

Aktiviteten i Geovekst-samarbeidet har aldri vært større enn i 2008. Verdien av arbeidet utgjorde omkring 157 millioner kroner. Det er lagt ned mye arbeid med å etablere og forbedre de mest nøyaktige datasettene (FKB-A/B data) på grunnlag av en ny forbedret standard, laserskanning for terrengmodeller og overgang til Euref89.

Nesten alle aktuelle kommuner har nå inngått vedlikeholdsavtale. Det er stor oppmerksomhet på kontinuerlig ajourhold av datasettene. Likevel er det å få registrert alle aktuelle endringer i kartet slik at kartet til enhver tid er best mulig oppdatert, en av Geovekst-samarbeidets største utfordringer.

Det har lenge vært et mål å få etablert og forvaltet en felles kystkontur for land- og sjøinformasjon. Arbeidet med dette er organisert i et felles prosjekt mellom Statens kartverk Land og Sjø. Det nye datasettet skal brukes i nye produkter både for land- og sjøområdene (blant annet FKB-data, N50-data, ENC'er og trykte sjøkart). Forvaltningen av primærdata kyst og generalisert kystkontur skal gjennomføres etter felles rutiner i de to divisjonene. I 2008 er det utført forberedende arbeider med uttesting, rutiner og dokumentasjon. Etableringen av felles kystkontur vil starte i 2009 og ventes ferdig i løpet av 2010.

## Viktige resultater

- ▶ Finansieringen av Geovekst-produksjonen på 157 millioner kroner fordeler seg slik:
  - Statens kartverk, 24 millioner kroner
  - De øvrige Geovekst-partene, 114 millioner kroner
  - Norge digitalt parter, 24 millioner kroner
  - Tilbakeført fra salg av data gjennom Norsk Eiendomsinformasjon as, 5 millioner kroner.
- ▶ Det ble etablert primærdata (FKB A-C) for 13 000 km<sup>2</sup> og ortofoto for 15 500 km<sup>2</sup> gjennom Geovekst-prosjekter.
- ▶ Det er laserskannet 19 500 km<sup>2</sup> for etablering av digitale terrengmodeller og forbedring av høydegrunnet.
- ▶ Det er omløpsfotografert (flybilder) 84 000 km<sup>2</sup> mot 40 450 km<sup>2</sup> i 2007.
- ▶ De nasjonale kartdatabaser (N50-N5000) er oppgradert og utgitt i nye versjoner. N50 Kartdata og N250 Kartdata er også levert i henhold til ny versjon av SOSI-standard.
- ▶ 405 kommuner har gått over til Euref89 (257 i 2007).
- ▶ Det er ajourført 100 kartblad i serien Norge 1:50 000. 64 av kartbladene hadde utvidet sjøinnhold.
- ▶ Det er startet et arbeid med å oppgradere og forbedre den nasjonale terrengmodellen (25x25 grid) med detaljerte høyde- og vanndata. Oppgraderingen ventes ferdig i løpet av 2009.
- ▶ Arbeidet med ny grenseoppgang mot Russland ble startet opp med et første møte mellom grensedelegasjonene i februar. Siste hovedoppgang var i 1947, med mellomarbeider 1963, 1968 og 1984.
- ▶ EuroSDR konferansen ble gjennomført i Oslo 14.–16. mai med god deltagelse.
- ▶ Det ble gjennomført et nordisk seminar om Geografisk informasjon i krisehåndtering i Bergen 19.–20.mai.

### Regnskap – millioner kroner

	2008	2007
Statsoppdrag	107,3	92,5
Samfinansiering	157,6	131,1
Salg og oppdrag	5,3	2,6
Øvrige inntekter	31,1	30,1
<i>Sum driftsinntekter</i>	<i>301,3</i>	<i>256,3</i>
Lønn	107,8	97,0
Øvrige kostnader	193,5	159,3
<i>Sum driftskostnader</i>	<i>301,3</i>	<i>256,3</i>
<i>Driftsresultat</i>	<i>0,0</i>	<i>0,0</i>

# Eiendom



*– Vellykket innføring av matrikkelen*

Statens kartverk Eiendom har ansvaret for å etablere og forvalte en nasjonal infrastruktur av offentlig eiendomsinformasjon. Fram til nå har dette omfattet GAB-registeret og digitalt eiendomskart (DEK), det siste i nært samarbeid med kommunene. Et nytt dataregister, matrikkelen, er utviklet og innføres nå. Divisjonen har også ansvaret for tinglysning i fast eiendom og

andeler i borettslag og med det også forvaltningsansvaret for grunnboken. Under divisjonen er det opprettet et internasjonalt senter for eiendomsrettigheter og utvikling. Fra årsskiftet 2008/2009 opprettes Tinglysingen som en egen divisjon. Matrikkelavdelingen overføres til Statens kartverk Land og det internasjonale senteret midlertidig til Kartverksstaben.

Etter mange års utviklingsarbeid kunne de første kommunene mot slutten av 2007 ta i bruk matrikkelen, landets nye offisielle register over fast eiendom. Matrikkelen samler registerinformasjonen i GAB (data over grunneiendommer, adresser og bygninger) og det digitale eiendomskartet (DEK) i et felles system. Dette gjør eiendomsinformasjon lettere tilgjengelig for brukerne og bidrar også til å bedre kvaliteten på offisiell eiendomsinformasjon.

Ved utgangen av 2008 var matrikkelen innført i 398 kommuner. Siste kommune, Oslo, vil ta i bruk matrikkelen i mai. Innføringen har gått uten større problemer og den tekniske driften av systemet har stort sett fungert godt med unntak av mindre driftsproblemer ved slutten av 2008.

2008 var det første driftsåret Statens kartverk var tinglysingsmyndighet i fast eiendom og boret for hele landet. Fra oppstart i 2004 med to ansatte har Tinglysingen etablert seg som en velfungerende organisasjon med omkring 260 årsverk. Hverdagen for medarbeiderne er ikke så hektisk lengre som i oppbyggingsperioden og arbeidet er mer forutsigbart. Erfaringene fra første hele driftsår viser at vi har klart overgangen fra pilot til normal drift på en tilfredsstillende måte.

Dette er også reaksjonen fra brukerne. Etter en periode med en del negative tilbakemeldinger etter sentraliseringen, er flere brukere nå mer tilfredse med arbeidet og saksbehandlingen i Tinglysingen. Det legges nå vekt på tett faglig dialog med viktige brukergrupper. I 2008 hadde Tinglysingen blant annet brukermøter med storkommunene, Advokatforeningen, Finansnæringens hovedorganisasjon, Sparebankforeningen og Norges Eiendomsmeidlerforbund.

Siste halvår i 2008 merket Tinglysingen svingningene i eiendomsmarkedet gjennom en nedgang i antallet rettsstiftelser. I 2008 var det omkring 70 000 færre rettsstiftelser enn året før, en nedgang på seks prosent. Spesielt stor var nedgangen på tinglyste pantedokumenter, hele 12 prosent. Samtidig økte antallet utlegg. Utviklingen gjaldt både fast eiendom og borettslag.

Det internasjonale senteret for eiendomsrettigheter og utvikling hadde også i 2008 en omfattende virksomhet. Senteret var engasjert i prosjekter i flere øst-europeiske land, i hovedsak på oppdrag fra Utenriksdepartementet.

## Viktige resultater

- ▶ Ved utgangen av 2008 var matrikkelen iverksatt i 398 kommuner.
- ▶ Det er gjennomført opplæring av i alt 1600 brukere som har rett til å gjøre endringer i matrikkelen, i første rekke i kommunene.
- ▶ Videreutviklingen av matrikkelen for å legge til rette all funksjonalitet som innføring av lov om eiendomsregistrering krever, har i 2008 fulgt planen.
- ▶ Det er brukt betydelige ressurser til testing av nye systemversjoner. Det har medført at det er funnet relativt få feil etter iverksetting.

- ▶ Det er utført en betydelig bistand til Miljøverndepartementet i bearbeiding av høringsuttalelser og utforming av forskrift til den nye matrikkelloven.
- ▶ 2008 var det første driftsåret som tinglysingsmyndighet i fast eiendom og boret for hele landet.
- ▶ I 2008 ble det tinglyst i alt 1 160 000 rettsstiftelser knyttet til fast eiendom (1 230 000 i 2007). Dette er 4 600 i gjennomsnitt pr. tinglysingsdag.
- ▶ Innen boret ble det tinglyst i alt 240 000 rettsstiftelser (270 000 i 2007).
- ▶ Kartverket fakturerte tinglysingsgebyr og dokumentavgift for i alt 6,3 milliarder kroner.
- ▶ For fast eiendom hadde 91 prosent av sakene en saksbehandlingstid på fire dager. Tilsvarende for boret var 98 prosent. Målet for begge kategoriene var 90 prosent.
- ▶ Antallet telefoner til kundesenteret i Ullensvang var 334 000 (400 000 telefoner i 2007). Gjennomsnittlig ventetid på telefonen var i annet halvår to minutter, en klar bedring fra 2007.
- ▶ Arbeidet med elektronisk tinglysing hadde ikke den ønskede utvikling. Totalt ble det tinglyst 56 000 rettsstiftelser elektronisk og med DnB Nor som eneste aktør. Boret ble i 2008 tilknyttet elektronisk tinglysing.
- ▶ På oppdrag fra Utenriksdepartementet har det internasjonale senteret for eiendomsrettigheter og utvikling også i 2008 vært engasjert i flere prosjekter i Kroatia, Kosovo, Serbia og Moldova.
- ▶ Senteret har også hatt oppdrag i Makedonia og lagt ned mye arbeid i prosjektsøknader med EØS-finansiering i Romania og Bulgaria.

### Regnskap - millioner kroner

	2008	2007
Statsoppdrag	58,3	56,0
Samfinansiering	24,3	30,6
Bevilgning Justisdep.	157,0	160,9
Salg og oppdrag	0,2	0,0
Øvrige inntekter	0,2	0,1
<i>Sum driftsinntekter</i>	<i>240,3</i>	<i>247,6</i>
Lønn	131,1	121,9
Øvrige kostnader	109,2	128,6
<i>Sum driftskostnader</i>	<i>240,3</i>	<i>250,5</i>
<i>Driftsresultat</i>	<i>0,0</i>	<i>-2,9</i>

# Sjø



Foto: Omar Åsvoll Olsen, Statens kartverk

**-norske-  
kysten er  
modernisert**

**Statens kartverk Sjø har ansvaret for å måle opp norskekysten, inkludert polare farvann, og å utarbeide og oppdatere sjøkart og beskrivelser over disse farvannene. Virksomheten omfatter også undersøkelser av tidevann og strøm og utgivelse av tidevannstabeller. Sjøkartverket har operatøransvaret for den internasjonale elektroniske sjøkarttjenesten Primar.**

I 2008 ble det omfattende nymålingsprogrammet for norskekysten slutført. Kysten er nå dekket med offisielle elektroniske sjøkart og papirkartene basert på tidsmessige målinger. Mer enn 11 500 kvadratkilometer av kysten er nymålt det siste tiåret. Dette er den mest omfattende oppgradering av vår maritime infrastruktur gjennom tidene. Nykartleggingen av norskekysten har vært et politisk mål og hatt høyeste prioritet i Statens kartverk siden tusenårsskiftet. Derfor har det også vært øremerket betydelige ekstramidler til dette kartleggingsprogrammet. Men det gjenstår fremdeles store områder langs kysten som ikke er dekket med moderne multistrålemålinger.



Foto: Scandinavian StockPhoto

Ved Svalbard ble sjømålingene i 2008 utført i områder på østkysten for å knytte sammen tidligere målte områder i Hinlopen til Storfjorden og områdene rundt Barentsøya. Resten av sesongen var konsentrert til vestkysten. Alle målingene ble utført i tråd med de største brukernes prioriteringer. Det ble målt mer enn planlagt, men det er svært langt igjen før farvannene rundt Svalbard har en tilfredsstillende kartdekning. Store områder har enten ikke kartdekning, er oppmålt uten systematiske metoder eller er basert på eldre målinger. Dette er bekymringsfullt fordi det er en betydelig økning i skipstrafikken og konsekvensene av en ulykke kan bli meget store, både for mennesker og miljø.

I Mareano-prosjektet ble kontrakten med det tyske firmaet Fugro OSAE videreført for 2008. Kontrakten inkluderte blant annet sjømåling, prosessering og leveranse av kvalitetskontrollerte multistråledata tilsvarende 24 300 km<sup>2</sup>. (Inkludert resterende målinger planlagt i 2007 på 10 700 km<sup>2</sup>). Egne målinger med Hydrograf dekket 5 400 km<sup>2</sup>. Dermed er hele Troms II og Nordland VII dekket med multistrålemålinger, og målingene på Eggakanten er godt i gang.

Den elektroniske sjøkarttjenesten, Primar, fortsatte å ha en sterk vekst i 2008. Ukraina inngikk avtale om distribusjon av elektroniske sjøkart over sine farvann med Primar. Ved utløpet av året leverte Primar ENC-er til internasjonal skipsfart på vegne av 35 nasjoner. Det var 8 400 ENC-er i databasen, en økning på 900 fra foregående år. Nærmere 3 700 skip over hele verden var knyttet opp Primars ENC-tjeneste, en økning på 1 100 fra 2007.

## Viktige resultater

- ▶ Det ble sjømålt i grunne områder i Nord-Norge med egne ressurser 345 km<sup>2</sup> mot planlagt 750 km<sup>2</sup>. I tillegg ble det målt 226 km<sup>2</sup> kystnært.
- ▶ Ved Svalbard ble det sjømålt 750 km<sup>2</sup> mot planlagt 700 km<sup>2</sup>.
- ▶ Det ble sjømålt 24 316 km<sup>2</sup> i Mareano-prosjektet.
- ▶ Det er utgitt 11 ENC D-celler for norskekysten. I tillegg er det produsert seks havnekartceller.
- ▶ Det ble utgitt 14 papirkart i hovedkartserien, 2 Svalbard kart og 2 havnekart. 75 kart er oppdatert og nytrykt. 13 kart ble rekonstruert. Ved årsskiftet var 160 av samlet kartportefølje på 242 kart produsert digitalt.
- ▶ Sjøkartverket fortsatte videreutviklingen av brukervennlige web-tjenester.
- ▶ Det er fortløpende levert måledata for vannstand fra alle målestasjonene til det EU-finansierte programmet European Sea Level Service (Eseas).
- ▶ Ved utgangen av 2008 leverte Primar ENC-er fra mer enn 35 land. En viktige nye nasjon som ble inngått avtale med, var Ukraina.
- ▶ Primar har nå 8 400 ENC-er i sin database, en økning på omkring 900 siden 2008. 932 ENC-er dekker norske farvann.
- ▶ Mer enn 3 700 skip over hele verden var ved utgangen av 2008 knyttet opp mot Primars ENC-tjeneste, en økning på 1100 siden 2007.
- ▶ Bistanden til Kroatia med å bygge opp et nasjonalt sjøkartverk ble slutført i 2008.

### Regnskap – millioner kroner

	2008	2007
Statsoppdrag	121,3	134,7
Samfinansiering	5,9	2,9
Salg og oppdrag	56,0	45,0
Øvrige inntekter	5,1	1,2
<i>Sum driftsinntekter</i>	<i>188,4</i>	<i>183,7</i>
Lønn	69,4	65,2
Øvrige kostnader	113,8	118,5
<i>Sum driftskostnader</i>	<i>183,2</i>	<i>183,7</i>
<i>Driftsresultat</i>	<i>5,2</i>	<i>0,0</i>