

The background of the cover is a large, stylized illustration of a seascape. In the foreground, there is a lighthouse with a spiral pattern on its tower, situated on a rocky island with several small buildings. A bird is shown in flight in the upper right corner. The sky is filled with soft, white clouds. The overall color palette is dominated by light blues and greys, with a warm, golden-brown tint at the top.

ÅRSMELDING 2008



Pensjonstrygden for sjømenn

Denne årsmeldigen med regnskap er godkjent av styret i Pensjonstrygden for sjømenn 25. februar 2009.

Målgruppen for årsmeldingen er først og fremst Arbeids- og inkluderingsdepartementet, andre sentrale offentlige virksomheter, samt rederienes og sjømennenes hovedorganisasjoner.

Årsmeldingen kan også ha interesse for NAV kontorer, rederier, andre samarbeidspartnere, våre pensjonister, samt aktive og tidligere sjømenn.

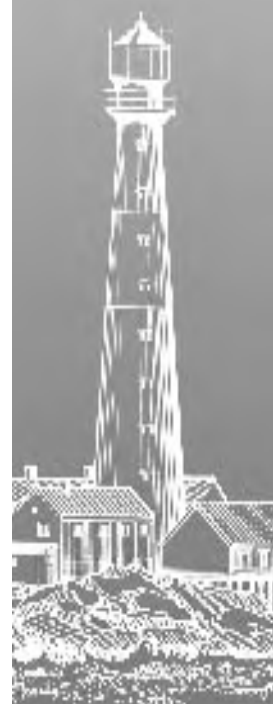
Nærmere informasjon om Pensjonstrygdens regelverk o.a. finnes på våre hjemmesider på internett www.pts.no





INNHOLD

Kapittel 1	OVERSIKT	2
Kapittel 2	NØKKELTALL	5
Kapittel 3	STYRETS BERETNING	6
Kapittel 4	REGNSKAP	12
Kapittel 5	REVISJON	16
Kapittel 6	ADMINISTRASJON	17
Kapittel 7	FOKUS PÅ BRUKERNE	26
Kapittel 8	STATISTIKK	28



OVERSIKT

1.1 ORDNINGENS OPPRETTELSE OG FORMÅL

Pensjonstrygden for sjømenn er en offentlig tjenestepensjonsordning etablert ved lov av 3.12.1948.

Trygden har nå vært i virksomhet i 60 år. I løpet av denne tiden er ordningen endret på vesentlige punkter. Den er tilpasset folketrygden og har som hovedformål å yte sjømannspensjon (alderspensjon) mellom 60 og 67 år til dem som har opptjent minst 150 pensjonsgivende farts måneder. Sjømenn som ikke har nok fartstid for rett til pensjon, men som har innbetalt pensjonsavgift for minst 36 måneder, kan på visse vilkår i stedet få utbetalt et engangsbeløp.

1.2 OMFANG

Pensjonsordningen omfatter som hovedregel sjømenn som er norske statsborgere eller har fast bopel i Norge, og som gjør tjeneste på norske skip. Fra 01.01.94 kom også statsborgere fra andre EØS-land inn under ordningen og fra 01.09.2004 tredje lands statsborgere bosatt i et annet nordisk land.

I 2008 omfattet pensjonsordningen ca. 28 500 yrkesaktive på 2 224 skip og ca. 19 000 pensjonister.

1.3 FINANSIERING

Trygden finansieres etter et utligningsprinsipp ved at løpende inntekter av pensjonsavgift fra sjømenn og rederier skal dekke løpende utgifter til pensjoner og administrasjon. Staten finansierer spesielle pensjonsforpliktelser, hvorav krigsfartstillegget er det viktigste. Ordningen har ikke kapitaldekning for sine fremtidige forpliktelser, men er garantert av staten. Ordningen har hatt underdekning siden 1994. Den viktigste årsaken til dette er at det er færre aktive sjøfolk nå enn i store deler av etterkrigstiden. I henhold til lovens § 14 har den årlige underdekning vært dekket av reguleringsfondet inntil fondet ble brukt opp i 2003. Fra da av har staten gitt store årlige garantitilskudd.

Garantitilskuddet i 2008 var på 467 mill. kroner (466). Det totale tilskudd fra staten for 2008 ble 602 mill. kroner (608). Vi viser til tabell 8.2.4.

1.4 ORGANISERING OG ANSVARFORHOLD

Ordningen ledes av et styre på 5 medlemmer hvorav 4 medlemmer er oppnevnt etter forslag fra rederienes og sjømennes hovedorganisasjoner. Styrets leder kommer fra offentlig virksomhet. Styret har etter sin instruks fastsatt av Arbeids- og inkluderingsdepartementet (AID) ansvar for å utvikle den overordnede strategien for hele virksomheten. Styret har også det overordnede ansvar for driften innenfor de rammer som er trukket opp av de politiske myndigheter.

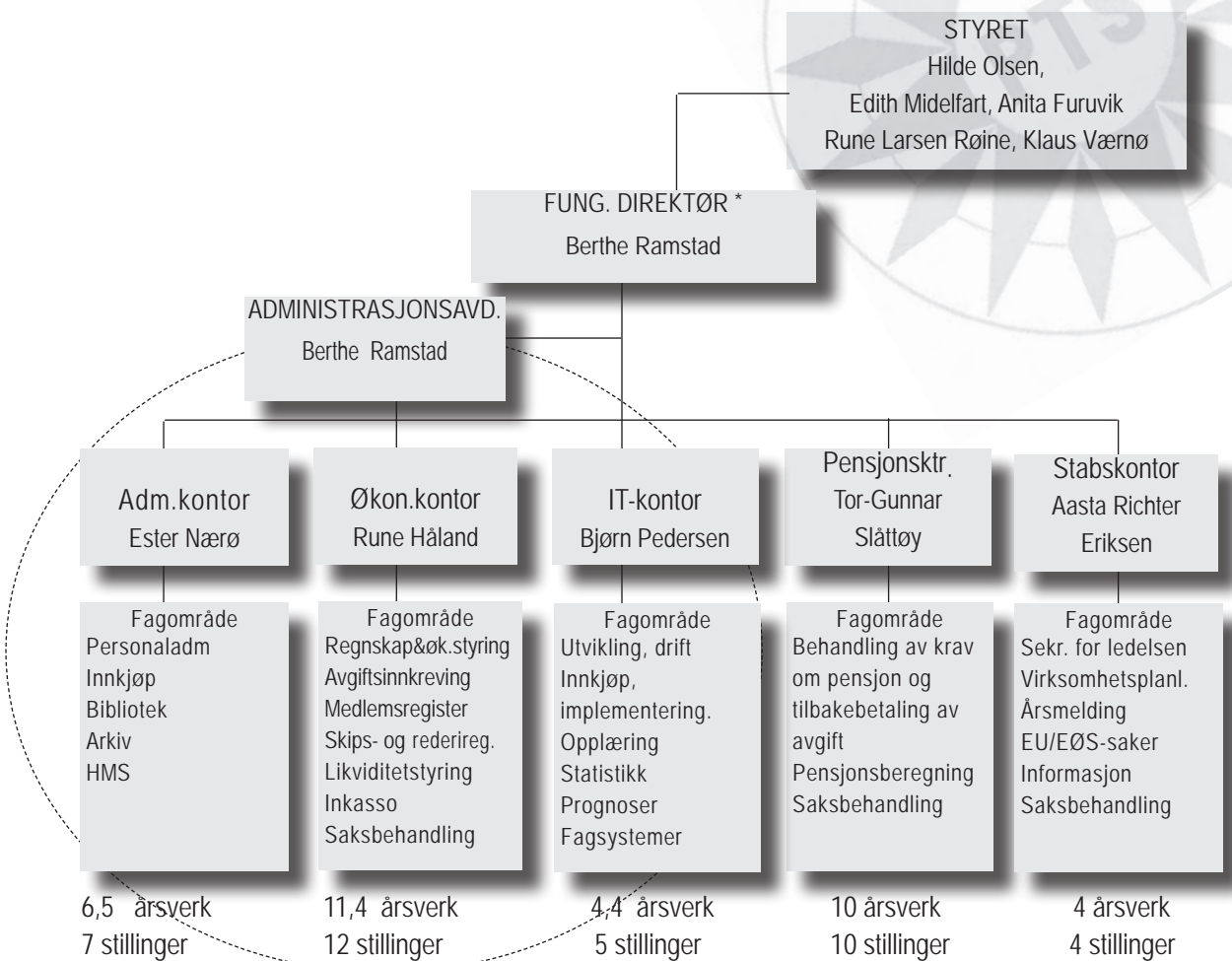
Trygdens administrasjon forestår arbeidet med avgiftsinnkreving, behandling av pensjonskrav og informasjon.

Utbetaling av pensjoner til pensjonister bosatt i Norge skjer gjennom de lokale NAV-kontor. Utbetaling til pensjonister i utlandet foretas av NAV Utland. Fra 2009 er dette endret og utbetalingen foregår gjennom en sentralenhet i NAV.

AID fører tilsyn med trygdens virksomhet. Regnskapet revideres av Riksrevisjonen.



ORGANISASJONSKART PTS 31.12.2008



Totalt 39 stillinger, 37,3 årsverk. *Direktørstillingen er utlyst.

1.5 VIKTIGE SAKER I 2008

Trygdens hovedoppgaver er å innkreve pensjonsavgifter, behandle pensjonskrav og informere om virksomheten. Det er en forutsetning for alt annet arbeid at de ordinære arbeidsoppgaver blir utført i samsvar med våre arbeidsrutiner og serviceerklæringen.

Disse oppgaver er i 2008 utført i samsvar med god offentlig forvaltningsskikk i henhold til regelverk og etablerte rutiner. Så langt det er mulig er brukernes behov satt i sentrum. Den brukerundersøkelse som er foretatt de tre siste måneder i 2008 viser at 99 % av brukerne er fornøyd med virksomhetens arbeid.

De sentrale målstyringsdokumenter for utførelsen av arbeidet er departementets tildelingsbrev, tryg-

dens virksomhetsplan og Pensjonstrygdens serviceerklæring. Nærmere omtale av utførte arbeidsoppgaver finnes dels i kapittel 3, Styrets beretning, som særlig omhandler økonomiske hovedspørsmål. I kapittel 6, Administrasjonens beretning, omtales de mer ordinære arbeidsoppgaver.

Hovedprioriteringene i 2008 har for øvrig vært:

- Nye rutiner for utbetaling av pensjoner og meldingsutveksling med NAV. Arbeidet med dette har pågått hele 2008. Internt i PTS er utviklingen av rutiner for utbetaling prioritert, slik at pensjonistene skal få sine pensjoner selv om utbetalingssystemet i NAV legges om.
- Oppfølging av saker som Riksrevisjonen har tatt opp, herunder risikostyring og samfunnssikkerhet og beredskap. Dette er foreløpig fullført i 2008.

- PTS har fokus på den økonomiske situasjon. Her inngår å følge utviklingen i skipsfarten i forbindelse med finanskrisen (spesielt med henblikk på avgiftsinntektene).
- Når det gjelder pensjonsområdet har PTS i 2008 informert i alt 2 699 tidligere sjømenn bosatt i Norge om opparbeidede pensjonsrettigheter og pensjonens størrelse. Når det gjelder sjømenn bosatt i utlandet informerer vi så godt det lar seg gjøre på våre Internett-sider og ved oppslag i sjømannskirker og generalkonsulat.
- Bemanningen og kompetansen i PTS er styrket. På grunn av den høye gjennomsnittsalderen i virksomheten var det klart at flere nøkkelpersoner ville slutte i løpet av 2008. Det er tilført ny kompetanse ved en rekke tilsetninger og i tillegg tilstrebet en overlappning, slik at kompetanseoverføring kunne oppnås.
- Videre er det arbeidet med en oppgradering av trygdens Internett-sider for at våre brukere skal få best mulig og lettest mulig tilgjengelig informasjon. Dette vil ikke få vesentlig virkning før medio 2009.
- Det foreligger ennå ikke signaler om hva som vil skje med regelverket og tilpasninger av PTS i forbindelse med pensjonsreformen i 2011. Administrasjonen forutsetter inntil videre at ordningen med sjømannspensjon videreføres på en eller annen måte med fortsatt innkreving av avgifter og behandling av pensjonskrav.

Milepæler i 2008

Samarbeid med NAV

Det har gjennom året vært utviklet nye løsninger av IT-kontoret, testing har pågått og det har vært en rekke møter med NAV. Utbetaling gjennom en sentralenhet i NAV trådte i kraft fra 01.01.2009.

Styrking av bemanning og kompetanse

Fra januar 2008 og gjennom hele året er det pågått rekrutteringstiltak.

Forhåndsinformasjon

Det er i tre puljer sendt ut forhåndsinformasjon til 2 699 tidligere sjømenn bosatt i Norge, født til og med november 1949.

Pensjonsomregningen

Som følge av økte pensjonssatser fra 1. mai ble ca. 15.500 pensjoner omregnet til pensjonsutbetalingen for august.

I slutten av juli ble det sendt ut informasjon til 6 725 alderspensjonster under 67 år om omregningen og om plikten til å sende melding om endrede ytelser.



NØKKELTALL

	2008	2007	2006
ANTALL SJØMENN (gj.snittstall)	28 500	27 500	27 064
ANTALL REGISTRERTE SKIP I ALT	2 224	2 177	2 148
herav i Norsk Skipsregister (NOR)	1 416	1 395	1 394
herav i Norsk Internasjonalt Skipsregister (NIS)	350	353	374
herav i utenlandsk skipsregister	458	429	380
ANTALL INNKOMNE PENSJONSKRAV	2 205	2 242	3 577
ANTALL PENSJONER I ALT pr. 31.12.	19 171	20 534	22 090
herav alderspensjon etter 67 år	7 089	7 035	6 981
herav enke- og barnpensjoner	5 859	6 773	7 862
herav enke- og barnpensjoner	6 223	6 726	7 245
INNTEKTER I ALT (mill. kr)	1 400	1 291	1 261
herav arbeidstakeravgift	257	224	206
herav rederiavgift	519	444	385
herav statstilskudd	602	608	662
herav finansinntekter	21	15	9
UTGIFTER I ALT (mill. kr)	1 375	1 307	1 259
herav pensjoner	1 325	1 258	1 189
herav tilbakebetaling av avgift	22	21	43
herav administrasjon	28	26	26
RESULTAT (mill. kr) overføres til 2007	25	-16	3
FONDS I ALT (mill. kr)	211	202	212
herav grunnfond	186	186	186
herav reguleringsfond	-	-	-
mellomværende staten og PTS	25	16	26
ANTALL ÅRSVERK pr. 31.12.	37,3	34,9	37,2

STYRETS BERETNING

3.1 STYRETS SAMMENSETNING

Pensjonstrygden for sjømenn har et styre på 5 medlemmer. Styrets medlemmer med personlige varamedlemmer oppnevnes av Arbeids- og inkluderingsdepartementet for fire år om gangen, senest for perioden 01.09.2007-31.08.2011. To medlemmer med varamedlemmer oppnevnes etter forslag fra arbeidstakernes organisasjoner og to medlemmer med varamedlemmer etter forslag fra rederienes organisasjoner. Det femte medlem er styrets leder og kommer fra Arbeids- og velferdsforvaltningen (NAV).

Styret tiltres av to representanter for tjenestemennene når det behandler tilsettingssaker og visse andre saker etter lov om statens tjenestemenn. En mindretallsanke fra tjenestemannsrepresentantene i tilsetningsrådet ble i 2008 behandlet i trygdens styre og senere av departementet. Mindretallsanken vant frem.

Pensjonstrygdens daglige leder har vært direktør Ove Vasbotten med avdelingsdirektør Berthe Ramstad som stedfortreder. Ove Vasbotten gikk av med alderspensjon ultimo 2008 og Berthe Ramstad fungerer som direktør fra 23.12.2008 og frem til ny direktør tiltrer. Daglig leder har rett og plikt til å delta i styremøtene og har stemmerett i de saker hvor representanter for tjenestemennene tiltrer styret.

3.2 STYRETS OPPGAVER

Styret leder trygdens totale virksomhet og har overordnet ansvar for strategi og drift. Styrets oppgaver er blant annet å godkjenne virksomhetsplan og budsjett, legge fram årsmelding, kontrollere økonomien og sørge for at trygdens ressurser forvaltes på en forsvarlig måte. Virksomhetsmålene er grunnlaget for Pensjonstrygdens årlige virksomhetsplaner.

Trygdens virksomhetsidé (overordnet mål) er

«RIKTIG SJØMANNSPENSJON TIL ALLE BERET- TIGEDE TIL RETT TID».

TRYGDEN HAR FØLGENDE HOVEDMÅL:

Effektiv og korrekt

- *behandling av pensjonssaker*
- *innkreving av pensjonsavgift*
- *ressurs- og økonomiforvaltning*
- *publikumsrettet informasjonstjeneste*

3.3 STYRETS VIRKSOMHET I 2008

3.3.1 Generelt

Styret har i 2008 hatt fire møter og en skriftlig behandling av en mindretallsanke i en tilsettingssak. 39 saker er behandlet. Styrets leder har deltatt i de faste etatstyringsmøtene med Arbeids- og inkluderingsdepartementet (2 møter i 2008).

Styret har ansvar for å utvikle den overordnede strategien for virksomheten. Styret har også det overordnede ansvar for driften innenfor de rammer som er trukket opp av de politiske myndigheter. Styret blir gjennom en særskilt sak til hvert styremøte orientert om all samhandling med departementet. Det orienteres også i en særskilt sak om IT-utviklingen i PTS.

Styret er holdt løpende orientert om alle viktige saker av betydning for virksomheten og har særlig lagt vekt på arbeidet med økonomien og kompetansesikring av administrasjonen. I tillegg kommer IT-utvikling med fokus på samarbeidsprosjektet med NAV.

De lovregulerte utgifter og inntekter har styret liten mulighet til å påvirke.





Fra 01.01.- 31.12.2008 besto styret av (se bildet over):

1. Direktør Hilde Olsen som leder med seksjonssjef Anita M. Sivertsen som personlig varamedlem og nestleder, Arbeids- og velferdsforvaltningen (NAV).
2. Forbundssekretær Anita Furuvik med rådgiver Rigmund Storøy som personlig varamedlem, Norsk Sjømannsforbund.
3. Seniorrådgiver Rune Larsen Røine, Norsk Sjøoffisersforbund, med personlig varamedlem spesialrådgiver Arnljot Muren, Det norske maskinistforbund.
4. Advokat Edith Midelfart med advokat Pål Tangen som personlig varamedlem, Norges Rederiforbund.
5. Ass. direktør Klaus Værnø, med personlig varamedlem lønningssjef Janne Husvæg, Rederienes Landsforening.

3.3.2 Trygdens fond

Pensjonstrygdens grunnfond og reguleringsfond forvaltes av styret etter pensjonstrygdlovens § 14 og etter regler fastsatt sist ved kgl. res. av 03.11.1995, godkjent ved Stortingets vedtak av 12.12.1995. Dessuten har styret fastsatt nærmere retningslinjer for forvaltningen, senest 25.04.2001.

Grunnfondet, som utgjør fast 186 mill. kroner, kan ikke nyttes til å dekke pensjonstrygdens løpende utgifter. Grunnfondet har siden april 2002 stått på rentebærende konto i Norges Bank som kontolån til statskassen i samsvar med styrets vedtak i møte 27.02.2002. Renten for 1. halvår 2008 var 5,12 % og for 2. halvår 5,78 %.

Mellomregnskapet med departementet pr. 31.12. 2008 utgjorde 34,8 mill. kroner, hvorav kr 24,7 mill. kroner er å betrakte som forskudd på garantitilskuddet for 2009 og 10,0 mill. kroner består av en buffer utlånt av AID som beholdes inntil videre.



Bokførte finansinntekter i 2008 (2007) beløp seg til 20,9 mill. kroner (14,7). Herav utgjorde renter av bankinnskudd 18,9 mill. kroner (13,9), forsinkelsesrenter av pensjonsavgift 2 mill. kroner (0,7) og inkassogebyrer 0,6 mill. kroner (0,1).

3.3.3 Fremskrivning av Pensjons-trygdens inntekter og utgifter

Økonomien i Pensjonstrygden for sjømenn er basert på et utligningsprinsipp slik at årets utgifter dekkes av årets inntekter. Pensjonstrygden har således ikke kapitaldekning for sitt pensjonsansvar beregnet etter vanlige forsikringstekniske prinsipper. Trygden er garantert av staten.

For å få et best mulig resultatbilde av Pensjonstrygdens fremtidige økonomi, herunder av statens garantiansvar, har trygden foretatt nye beregninger av fremtidige årsresultater som omfatter årene fra og med 2009 til og med 2028, jf. tabell 3.1. Disse beregninger bygger på forutsetninger som har en stor grad av usikkerhet. Valg av forutsetningsknippe vil også påvirke beregningene.

Styret har lagt følgende forutsetninger til grunn for beregningene av de fremtidige pensjonsutbetalinger og avgiftsinnbetalinger:

- Aktuelle data i Pensjonstrygdens pensjonsregister og medlemsregister oppdatert pr. 31.12.2008
- Antall medlemmer øker til 28 500
- Grunnbeløpet i folketrygden og bruttohyrene øker med 3 % pr. år
- Årlig rente forutsettes å være 6 % pr. år (3 % realrente)
- Statens tilskudd etter någjeldende lovgivning opprettholdes

Beregningene på dette grunnlag viser at statens samlede utgifter med ordinært statstilskudd og dekning av trygdens underbalanse vil øke fra ca. 615 mill. kroner i 2009 til ca. 622 mill. kroner i 2010 inntil garantiansvaret vil bortfalle fra 2017. Det ordinære tilskudd til krigsfartstillegget m.m. er beregnet å utgjøre 52 mill. kroner i 2017 og reduseres med 1-7 mill. kroner hvert av de senere år.



TABELL 3.1 ANSLAG OVER FREMTIDIGE ÅRSREGNSKAP

Grunnbeløpsøkning: 3 %. Realrente: 3 %.

	2009	2010	2011	2012	2013	2014	2015	2016	2017	2018
UTGIFTER SUM	1 390	1 420	1 398	1 353	1 295	1 232	1 149	1 045	956	895
Pensjoner	1 342	1 372	1 352	1 311	1 258	1 199	1 116	1 011	921	856
Tilbakebetalt avgift	18	17	16	13	8	5	6	7	10	15
Administrasjon	29	30	30	30	29	28	27	26	25	24
INNTEKTER SUM	900	912	925	940	955	971	990	1 009	1 031	1 060
Statstilskudd	126	115	105	95	85	76	68	60	52	45
Avgifter	758	781	804	829	854	879	906	933	961	990
Finansinntekter	16	16	16	16	16	16	16	16	18	25
RESULTAT	-489	-507	-473	-413	-340	-261	-159	-36	75	166
FONDS										
Kapital pr. 1.1	196	196	196	196	196	196	196	196	196	271
Kapital pr. 31.12	196	196	196	196	196	196	196	196	271	437
STATENS GARANTIANSVAR	-489	-507	-473	-413	-340	-261	-159	-36	0	0

	2019	2020	2021	2022	2023	2024	2025	2026	2027	2028
UTGIFTER SUM	851	817	791	765	743	721	695	661	627	595
Pensjoner	808	773	745	720	697	675	648	616	582	549
Tilbakebetalt avgift	20	20	21	20	19	19	19	17	15	15
Administrasjon	23	24	25	25	26	27	28	29	30	30
INNTEKTER SUM	1 095	1 137	1 185	1 239	1 298	1 366	1 439	1 521	1 610	1 709
Statstilskudd	39	34	29	25	22	19	17	15	14	12
Avgifter	1 019	1 050	1 081	1 114	1 147	1 182	1 217	1 254	1 291	1 330
Finansinntekter	37	53	74	99	129	164	205	251	305	366
RESULTAT	244	320	394	474	555	645	744	859	983	1 114
FONDS										
Kapital pr. 1.1	437	681	1 001	1 395	1 868	2 424	3 068	3 812	4 672	5 654
Kapital pr. 31.12	681	1 001	1 395	1 868	2 424	3 068	3 812	4 672	5 654	6 768
STATENS GARANTIANSVAR	0	0	0	0	0	0	0	0	0	0

I tabell 3.2 er det foretatt kontantverdberegning pr. 01.01.2009 etter samme forutsetninger for årene 2009-2016, men med flere alternativer for realrenten.

Fra 2017 forventes Pensjonstrygden å gå i driftsmessig balanse. Beregningene viser at kontantverdien av statens garantiansvar er vesentlig redusert i forhold til tilsvarende beregninger foretatt pr. 01.01.2008. Årsaken er i det vesentlige at perioden med underbalanse er kortere, men også at avgiftsinntektene er justert opp med ca. 4%.

Det understrekes at beregningsgrunnlaget fortsatt er usikkert. Dette har blant annet sammenheng med sysselsettingssituasjonen for sjømenn som følge av den globale finanskrisen, norske rammevilkår for skipsfarten og utviklingen av skipsfarten innen EU/EØS-området.

Endringer i regelverket for pensjonering innen folketrygden og for avtalefestet pensjon kan også

innvirke sterkt på Pensjonstrygdens regelverk og økonomi. Det er likevel sikkert at Pensjonstrygden uansett vil trenge store beløp fra staten i flere år fremover for å dekke de lovpålagte forpliktelser.

I tabell 8.2.4 er det gitt en oversikt over statens tilskudd til Pensjonstrygden for årene 1999 - 2008.



TABELL 3.2 KONTANTVERDIER PR. 01.01.2009 AV STATENS GARANTIANSVAR FOR ÅRENE 2009 - 2016, DVS. TIL PENSJONSTRYGDEN FORVENTES Å GÅ I DRIFTSMESSIG BALANSE.

Grunnbeløpsøkning 3 %

Beløp i mill. kroner

	REALRENTE					
	-1%	0%	1%	2%	3%	4%
UTGIFTER SUM	9 542	9 200	8 875	8 567	8 275	7 997
Pensjoner	9 245	8 913	8 598	8 299	8 016	7 747
Tilbakebetalt avgift	85	82	80	78	76	74
Administrasjon	213	205	197	190	183	177
INNTEKTER SUM	6 935	6 686	6 450	6 227	6 015	5 814
Avgifter	6 213	5 969	5 738	5 519	5 312	5 117
Statsfinansiering	681	659	638	618	599	581
Finansinntekter	40	58	74	89	103	116
RESULTAT/GARANTIANSVAR	-2 607	-2 514	-2 425	-2 341	-2 260	-2 184

Styret 25. februar 2009


Hilde Olsen,
leder


Anita Furuvik


Rune L. Røine


Edith Midelfart


Klaus Værnø


Berthe Ramstad
fung.direktør

REGNSKAP

RESULTATREGNSKAP FOR 2008 (2007)

Om regnskapsprinsipper, se nedenfor

Note 1)

		2008	2007	Endring
		kr	1 000 kr	i %
INNETEKTER				
Pensjonsavgift fra arbeidstakere		257 133 014	224 092	15
Pensjonsavgift fra rederier		518 671 167	444 199	17
Sum pensjonsavgift		775 804 181	668 291	16
Tilskudd fra staten	Note 2)	602 000 000	608 000	-1
Finansinntekter	Note 3)	20 986 911	14 737	42
Innkrevet pensjon/pensjonstillegg	Note 4)	1 159 348	472	146
Sum inntekter		1 399 950 440	1 291 500	8
UTGIFTER				
Alderspensjon		1 229 446 233	1 159 792	6
Enkepensjon		95 252 169	98 324	-3
Barnpensjon		10 037	17	-41
Tilbakebetaling av avgift (engangsbeløp)		22 371 553	21 313	5
Sum utbetalte ytelser		1 347 079 992	1 279 446	5
Avskrevet uerholdelig avgift mv	Note 5)	639 074	1 433	-55
Administrasjonsutgifter	Note 6)	27 659 432	26 146	6
Sum utgifter		1 375 378 498	1 307 025	5
OVER/UNDERDEKNING	Note 7)	24 571 942	-15 525	-258

DISPONERING:

Note 11)

Til mellomregnskap med Arb.- og inkl.u.dept.

24 571 942	-15 525
24 571 942	-15 525



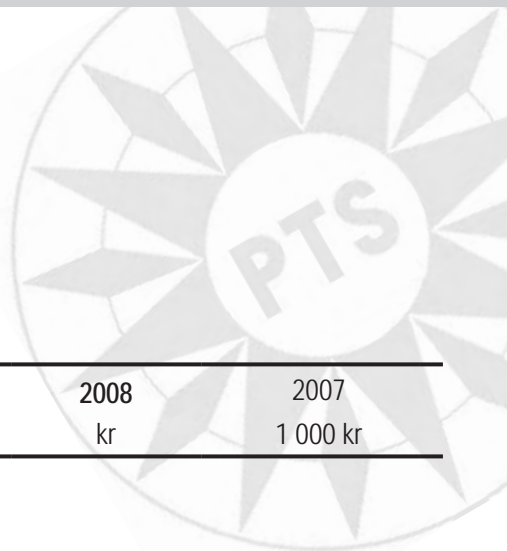
Hilde Olsen,
leder



Anita Furuviik



Rune L. Røine



BALANSE PR. 31.12.2008 (2007)

	2008	2007
	kr	1 000 kr
EIENDELER		
Kassabeholdning	3 505	4
Bankinnskudd	Note 8) 219 654 405	205 574
Avgiftsrestanser	Note 9) 3 478 140	-6 714
Debitorer	913 727	229
Sum eiendeler	224 049 777	199 093
GJELD OG EGENKAPITAL		
Gjeld		
Kreditorer	Note 10) 3 257 607	2 873
Sum gjeld	3 257 607	2 873
Egenkapital		
Grunnfond	186 000 000	186 000
Reguleringsfond	-	-
Mellomregnskap Arbeids- og inklu.dept.	Note 11) 34 792 170	10 220
Sum egenkapital	220 792 170	196 220
Sum gjeld og egenkapital	224 049 777	199 093

Oslo, 31. desember 2008

25. februar 2009


Edith Midelfart

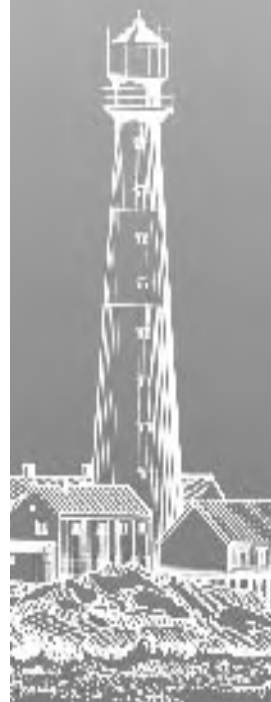

Klaus Værnø


Berthe Ramstad

fung. direktør

Rune Håland
økonomisjef

PTS ÅRSMELDING 2008



NOTER TIL REGNSKAPET FOR 2008 (2007)**Note 1) Regnskapsprinsipper**

Pensjonstrygden for sjømenn omfattes ikke direkte av statens økonomireglement og heller ikke av regnskapsloven. Ifølge egen økonomiinstruks skal imidlertid Pensjonstrygden for sjømenn følge statens regelverk for økonomistyring så langt det passer. Dette innebærer bl.a. at virksomhetens regnskapsføring i det vesentlige baseres på regnskapsprinsippet i stedet for kontantprinsippet.

Regnskapsføring av pensjonsavgifter for 2008 omfatter avgift for 6. termin 2007 (hvor frist for innsending av avgiftsoppgaver og oppgjør var 20.01.2008). Tilsvarende vil avgift for 6. termin 2008 tas med i regnskapet for 2009.

Nåverdien av trygdens/statens totale fremtidige forpliktelser fremgår ikke av selve regnskapet, men anslag over disse forpliktelsene er tatt inn i årsmeldingens punkt 3.3.3.

	2008	2007
	kr	1000 kr
Note 2) Tilskudd fra staten		
§ 15-1a Krigsfartstillegg	126 280 528	132 466
§ 15-1b Enkepensjon, mann sluttet før 1.9.39	8 256	18
§ 15-1c Pensjon for utenlandsk hvalfangst	1 057 781	1 338
§ 15-3 Fast årlig tilskudd, varig	8 000 000	8 000
Sum tilskudd etter § 15	135 346 565	141 822
	-	-
§ 8 Garantitilskudd	466 653 435	466 178
Samlet tilskudd (bevilget 609 mill.)	602 000 000	608 000
Note 3) Finansinntekter		
Renter av bankinnskudd	18 937 205	13 934
Forsinkelsesrenter av pensjonsavgift	1 987 239	737
Inkassogebyr	62 466	66
Sum finansinntekter	20 986 910	14 737
Note 4) Innkrevet pensjon/pensjonstillegg	1 159 348	472
Gjelder beløp som i 2008 er innkrevet som feilutbetalt pensjonstillegg pga inntektsprøving med kr 757.086,- og feilutbetalte pensjoner med kr 402.262,-. Restbeløpet som ikke er innbetalt pr. 31.12.2008 er regnskapsført i balansen under debitorer og utgjør	823 595	164
Note 5) Avskrivninger		
Avskrevet pensjonsavgift	476 356	1 207
Avskrevet forsinkelsesrenter av pensjonsavgift	28 559	57
Avskrevet utlagte rettsgebyrer	17 035	49
Avskrevet inkassogebyr	3 274	11
Avskrevet feilutbetalte pensjoner	113 850	108
Sum avskrivninger	639 074	1 432

NOTER TIL REGNSKAPET FOR 2008 (2007)

	2008	2007
	kr	1 000 kr
Note 6) Administrasjonsregnskap		
INNTEKTER		
Budsjettramme	28 000 000	26 000
UTGIFTER		
Personalkostnader	18 937 186	16 937
Lokaler og inventar	2 363 793	2 468
Kontorrekvisita, tlf, porto mm	909 667	877
IT-kostnader	1 931 318	1 884
Utbetaling av pensjoner	1 656 417	1 667
Øvrige administrasjonsutgifter	1 861 051	2 313
Sum administrasjonsutgifter	27 659 432	26 146
UNDER/OVERFORBRUK	340 568	-146
Note 7) Underdekning		
Sum inntekter	1 399 950 440	1 291 500
- garantitilskudd	-466 653 435	-466 178
	933 297 005	825 322
Sum utgifter	-1 375 378 498	-1 307 025
Underdekning, ekskl. garantitilskudd	-442 081 493	-481 703
Over/underdekning, inkl. garantitilskudd	24 571 942	-15 525
Note 8) Bankinnskudd		
Norges Bank - Kto.lån til statskassen - (Grunnfond 186 mill. pluss renter for 2. halvår)	191 419 581	190 248
Sparebank1 Nord-Norge - Plasseringskonto	8 010 706	7 395
DnBNOR - Pensjonsavgift m.m.	1 604 049	2 636
DnBNOR - Drift	18 620 069	5 295
Sum bankinnskudd	219 654 405	205 574
Note 9) Avgiftsrestanser		
Restanser vedr. pensjonsavg./forsinkelsesrente/rettsgebyrer (herav ca. kr 456.000,- i usikre fordringer pr. 31.12.2008, som muligens delvis må avskrives senere etter konkursbehandling/akkord).	13 516 778	3 281
- A kontoinnbetalinger (gjelder dels forskudd på avgift som forfaller 20.01.2009)	-10 038 638	-9 994
Sum avgiftsrestanser	3 478 140	-6 713

REVISJON

NOTER TIL REGNSKAPET FOR 2008 (2007)

	2008	2007
	kr	1 000 kr
Note 10) Kreditorer		
Leverandørgjeld	-	141
Kemneren i Oslo - forskuddstrekk skatt	710 595	582
Kemneren i Oslo - arbeidsgiveravgift til folketrygden	410 819	347
Statens Pensjonskasse - trekk av pensjonsinnskudd	53 602	43
Skyldige feriepenger	1 826 129	1 530
Påløpt arbeidsgiveravgift av feriepenger	256 462	230
Sum kreditorer	3 257 607	2 873
Note 11) Mellomregnskap Arbeids- og inkluderingsdepartementet (AID)		
Overført garantitilskudd (inkl. buffer på 10 mill. kr)	466 653 435	466 178
Belastet for året	-442 081 493	-481 703
Differanse tilskudd pr. 31.12.	24 571 942	-15 525
Departementets tilgodehavende pr. 01.01.	10 220 227	25 745
Differanse tilskudd for året	24 571 942	-15 525
Departementets tilgodehavende pr. 31.12.	34 792 169	10 220
Herav beholdes som buffer i 2009/2008	10 000 000	10 000
Rest beholdes som garantitilskudd for 2009/2008	24 792 169	220
Saldo som overføres 2009/2008	34 792 169	10 220

REVISJON

I henhold til lov om Riksrevisjon av 7. mai 2004 er Riksrevisjonen revisor for Pensjonstrygden for sjømenn.

Det følger også av pensjonstrygdlovens § 19 at Pensjonstrygdens regnskap skal revideres av Riksrevisjonen.

Ved avslutning av den årlige revisjonen utsteder Riksrevisjonen et avsluttende revisjonsbrev (beretning) som oppsummerer konklusjonene fra revisjonsarbeidet.

Revisjonsbrevet blir først offentlig når Riksrevisjonen har rapportert om resultatene av revisjonen til Stortinget i oktober/november, jf. lov om Riksrevisjonen § 18.

Styret er orientert om resultatet av årets revisjon i møte 25. februar 2009.

ADMINISTRASJON



Avslutning for direktør Vasbotten 3. desember 2008, samme dag som PTS fylte 60 år (ordningen opprettet 3. desember 1948)

6.1 ORGANISASJONEN

Første halvår 2008 var det flere suksessive endringer i trygdens organisasjon.

Sykdom og høy gjennomsnittsalder gjorde det nødvendig å satse på omlegging og rekruttering. Leder for Inkassokontoret sluttet ultimo juni, og Inkassokontoret med to saksbehandlere ble lagt inn under Økonomikontoret, samtidig som stab overtok saker om trygdens omfang. Grunnet sykdom ble det ansatt ny kontorsjef for IT-kontoret som tiltrådte i august 2008 og for Økonomikontoret fra november 2008. Ny kontorsjef for Administrasjonskontoret tiltrådte 2. januar 2009.

Videre ble tilsatt avdelingsdirektør for den nyopprettede Administrasjonsavdeling som omfatter Administrasjonskontoret, Økonomikontoret og IT-kontoret. Avdelingsdirektøren tiltrådte i august 2008.

Direktøren gikk av med alderspensjon ultimo desember 2008 og avdelingsdirektøren fungerte som direktør ved årsskiftet. Det er også ansatt arkivleder og nye saksbehandlere både i Økonomikontoret, Administrasjonskontoret, IT-kontoret og Pensjonskontoret.

Pensjonstrygden har gode kontorlokaler og et bra arbeidsmiljø. Det blir lagt vekt på et godt samarbeid med de ansattes representanter for tjenestemannsorganisasjonene.

Det ble avholdt to etatsstyringsmøter med AID og fire styremøter. Pensjonstrygdens ledelse og nøkkelpersoner har deltatt på flere arrangementer i regi av AID.

Pensjonstrygden har rapportert til departementet i samsvar med tildelingsbrevet, og styret er gjennom en særskilt etatsstyringssak til hvert møte orientert om all samhandling med AID.



Direktør Vasbotten var leder for Fiskertrygdens likviditetsfond i Garantikassen for fiskere (GFF) ut sin annen periode (fram til 31.12.2008). Han har ikke tatt gjenvalg. Kontorsjef i stab er medlem av det ordinære styret for sin fjerde periode. Etaten har for øvrig et godt faglig samarbeid med GFF og NAV.

6.2 RAMMEBETINGELSER

6.2.1 Generelt

Trygdens faste rammebetingelser fremgår i det vesentlige av bestemmelser fastsatt i og i medhold av lov av 03.12.1948 om pensjonstrygd for sjømenn. Dertil kommer føringer fastsatt av departementet i det årlige tildelingsbrev som en del av oppfølgingen av statsbudsjettet. Budsjettrammen på administrasjonsutgifter var 28 (26) mill. kroner.

Pensjonstrygdens administrasjon v/direktøren er sekretariat for styret, og sørger for at styrets medlemmer får nødvendig informasjon og materiell til sitt arbeid. Det er også egne Internettsider for trygdens styre. Øvrige rammebetingelser for administrasjonen fremgår ellers av trygdens virksomhetsmål/virksomhetsplaner og den serviceerklæring som gjelder for Pensjonstrygden.

6.2.2 Lovendringer

To lovendringer, vedtatt 19.12.2008, medførte endring i pensjonstrygdlovens bestemmelser. Endringene trer i kraft fra det tidspunkt kongen bestemmer.

Lov av 19.12.2008 nr. 123 om endringer i sjømannsloven medførte endring i pensjonstrygdlovens § 1 nr. 2 første ledd bokstav d andre punktum. Etter det opplyste vil lovendringen først tre i kraft fra 2011.

Lov av 19.12.2008 nr. 106 om endringer i folketrygdloven og i enkelte andre lover medførte endring av pensjonstrygdlovens §§ 4, 5, 16, 28 og 29 ved at begrepene "tidsbegrenset uførestønning, rehabiliteringspenger og attføringspenger" fra folketrygden er erstattet av arbeidsavklaringspenger". Endringen er foreløpig utsatt av regjeringen.

6.2.3 Forskriftsendringer, avtaler m. m.

Det har ikke vært noen forskriftsendringer i perioden.

6.2.4 Endring av satsene for sjømannspensjon og pensjonsavgifter

I henhold til lovens bestemmelser økte de ordinære sjømannspensjoner og arbeidstakeravgifter automatisk med 5,1 % fra 01.05.2008 i samsvar med samtidig forhøyelse av folketrygdens grunnbeløp fra kr 66 812 til kr 70 256. Satsene er gjengitt på siste side i denne årsmelding.

6.2.5 Høringsuttalelser

PTS har avgitt høringsuttalelser til AID om

- *Ny alderspensjon i folketrygden*
PTS viste til tidligere uttalelser og kommenterte noen få aktuelle punkter i forslaget.
- *Kildeskatt på pensjoner m.v.*
Pensjonstrygden opplyste at PTS ikke selv trekker skatt av sjømannspensjoner og således ikke i utgangspunktet blir berørt av de foreslått endringer. Vi pekte imidlertid på de implikasjoner forslaget har for ordningen med tilbakebetaling av pensjonsavgift.

For øvrig har vi mottatt to høringsbrev hvor vi ikke hadde spesielle kommentarer.



6.2.6 Serviceerklæring for Pensjonstrygden - utdrag

Hva kan du forvente av vår saksbehandling ?

- Telefonhenvendelser besvares normalt straks dersom det ikke må innhentes spesielle opplysninger. En saksbehandler vil da ringe deg tilbake etter nærmere avtale.
- Skriftlige henvendelser besvares normalt innen to uker. Dersom vi trenger lengre tid enn to uker på å behandle forespørselen, får du et midlertidig svar.
- Krav om pensjon kan ventes avgjort av oss innen to måneder (etter utsendt forhåndsinformasjon). Det er ikke mulig å si hvor lang tid en søknad om ytelse fra andre EØS-land vil ta, da behandlingstiden i de utenlandske institusjonene varierer.

Hvis du ikke er fornøyd med vår service, ønsker vi at du sier fra til oss slik at vi kan bedre våre rutiner.

Hvordan fremsetter du pensjonskrav ?

Alle tidligere sjømenn bosatt i Norge får tilsendt en oversikt over fartstiden med beregning av pensjon/ tilbakebetalingsbeløp i god tid før vedkommende skal ha pensjon. Det er viktig å avvente denne informasjon før pensjonskrav fremsettes. Med få unntak skal det ikke legges frem noen dokumentasjon for fartstiden da våre registre i prinsippet inneholder all pensjonsgivende fartstid for sjømenn født etter 1942.

For personer bosatt i utlandet har vi ikke samme muligheter for å nå fram med informasjon ettersom vi ikke har sikre adresseopplysninger. Vedkommende må da selv ta initiativ til å fremsette pensjonskrav. Hvis noen før pensjonsalderen ønsker å få tilsendt en oversikt over opptjent fartstid, og hvor mye en eventuell pensjon/tilbakebetaling vil utgjøre, så ta kontakt med PTS.

Kravblankett for pensjon blir sendt sammen med forhåndsinformasjon. Den finnes ellers i vår informasjonsbrosjyre, på våre nettsider, eller kan fås direkte fra Pensjonstrygden.

6.3 GENERELT OM VIRKSOMHETEN

6.3.1 Måloppnåelse

Hovedmålsettingene for 2008 er nådd når det gjelder trygdens ordinære arbeidsoppgaver: å innkreve pensjonsavgifter, behandle pensjonskrav, utbetale pensjoner og informere om virksomheten.

De to store risikofaktorene ved inngangen av året ble ansett å være tilpasning til NAVs nye rutiner for utbetaling av sjømannspensjoner og meldingsutvekslingen med NAV. Videre var det behov for styrking av bemanning og kompetanse. Bakgrunnen for dette var høy gjennomsnittsalder i virksomheten og at flere funksjoner trengte å bli styrket. I tillegg var det et pålegg fra AID/ Riksrevisjonen om å utarbeide rutiner for informasjonssikkerhet og en beredskapsplan.

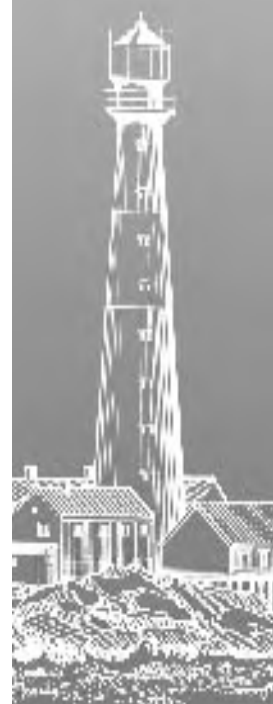
- **Endringer i NAVs rutiner for utbetaling av sjømannspensjoner og meldingsutveksling.**

Utbetaling av sjømannspensjon har fram til og med desember 2008 vært foretatt av NAV lokalt (NAV-kontorene). Fra 1.1.2009 opphører denne ordning. Utbetalingen skal heretter skje gjennom en sentralenhet i NAV. kfr. pkt.6.4.5.

Elektronisk utveksling av samordningsmeldinger er utsatt til februar 2009. Fra 1. desember 2008 er det sendt manuelle meldinger.

- **Rekruttering av nye medarbeidere**

På grunn av den høye gjennomsnittsalderen i virksomheten var det klart at flere nøkkelpersoner ville slutte i løpet av 2008. Det ble derfor gjennomført en prosess knyttet til kunngjøring og ansettelse i ledige stillinger. Dette ble ansett som en primær oppgave for at virksomheten skulle opprettholde kvalitet og kompetanse.



Rekrutteringsprosessen var ved utgangen av året så godt som fullført, og PTS mener at vi har fått kompetente erstattere både på leder- og saksbehandlernivå.

- **Informasjonssikkerhet og beredskap i PTS.** I forbindelse med en rekke konkrete spørsmål som ble tatt opp av Riksrevisjonen har PTS høsten 2008 utarbeidet
 - Intern risikoanalyse for virksomheten
 - Beredskapsplan
 - Sikkerhetsinstruks
 - Instruks for informasjonssikkerhet

Det er videre arbeidet med

- å utforme en innkjøpsstrategi
- utvikling av nye Internett- og Intranettsider,

6.3.2 Elektronisk saks- og arkivsystem

"Public 360" ble innført i 2007.

Systemet har siden vært i bruk, men det vil fortsatt ta en del tid og opplæring før PTS får den optimale nytte av det. Videreutvikling har i 2008 måtte stilles delvis i bero blant annet pga samarbeidsprosjektet med NAV.

6.3.3 Informasjon om fartstid/ pensjonsrett

INFORMASJON TIL TIDLIGERE SJØMENN

Sjømenn under 60 år:

Informasjon om opptjente rettigheter til sjømenn som ikke er fylt 67 år ble første gang sendt ut i november 2005. På grunn av arbeidet med det nye saks/arkivsystemet ble det i 2007 ikke sendt ut slike informasjonsbrev. Denne rutinen ble gjenopptatt i 2008, og det ble sendt ut brev til månedsklassene 7/1948 til 12/1949, i alt 2 789 brev.

Opptjente rettigheter både som sjømann og fisker

Sjømenn med under 36 måneders fartstid og som også har fartstid i Pensjonstrygden for fiskere, kan få sjømannspensjon hvis samlet tid i de to pensjonsordninger blir minst 150 måneder. I 2008 ble 53 sjømenn informert om denne muligheten.

6.4 BEHANDLING AV PENSJONSKRAV M.M

6.4.1 Antall behandlede pensjonskrav

Det er pr. 31.12. registrert 2 204 nye innkomne krav i 2008. Dette er 38 færre krav enn i samme periode i 2007. Antall krav ventes framover å ligge ganske stabilt på dette nivå.

Pr. 31.12.2008 var det en ventetid på ca 6 uker før innkommet krav ble tatt til behandling, dvs. innenfor vår serviceerklærings målsetting.

Etter som informasjon om sjømannspensjon de senere år har blitt stadig mer omfattende, får vi nå flere forespørsler om foreløpige beregninger, serviceberegninger og forskjellige andre henvendelser. Dette innebærer at mye mer av tiden går med til å ta imot og behandle slike henvendelser enn det som tidligere var tilfelle.

6.4.2 Pensjonsberegning

Folketrygdens grunnbeløp økte fra kr 66 812 til kr 70 256 fra 1.5.2008.

Dette medførte automatisk tilsvarende forhøyelse av satsene for ordinær sjømannspensjon og krigsfartstillegg. Masseomregning som følge av økt grunnbeløp i folketrygden ble gjennomført maskinelt til pensjonsutbetalingen for august 2008 i ca 15.500 pensjoner. Omkring 230 saker ble av forskjellige årsaker beregnet manuelt til pensjonsutbetalingen i august/september/oktober.



I saker som var omfattet av økte pensjonssatser m.m. fra 1.5.2008, men opphørte til pensjonsutbetalingen for juni eller juli, ble pensjonsøkningen etterbetalt til pensjonsutbetalingen for september.

Ordinær sats for særtilllegg fra folketrygden økte fra 1.5.2008. Dette medførte reduksjon av overgangstillegg etter § 29 og overgangstillegg til pensjonister som fikk sjømannspensjonen satt ned ved omregning til nettoppensjon pr. 1.5.1993. Denne reguleringen ble av praktiske årsaker foretatt til septemberutbetalingen og omfattet 84 saker.

Det er sendt ut 6 638 informasjonsbrev til alderspensjonister før 67 år som har pensjon med ordinære pensjonssatser. Brevet inneholder bl.a. opplysninger om økt pensjon fra 1. mai 2008 og om plikten til å melde fra om tilståelse av andre pensjonsytelser.

6.4.3 Feilutbetalinger

Det ble i 2008 foretatt avskrivning av for mye utbetalt pensjon i 2 pensjonssaker med et samlet beløp på kr 84.554. I begge sakene skyldes feilutbetalingen at NAV lokalt ikke ventet med å utbetale folketrygdytelsen (rehabiliteringspenger) før det forelå refusjonskrav fra Pensjonstrygden for sjømenn slik gjeldende forskrift foreskriver.

Feilutbetalinger som nevnt ovenfor dekkes ikke lenger av NAV. Pensjonstrygden for sjømenn må selv ta opp spørsmål om eventuell tilbakebetaling direkte med pensjonisten. Pensjonstrygdens direktør vurderer deretter eventuell avskrivning av det som er for mye utbetalt.

For ytterligere å unngå framtidige feilutbetalinger ble det 28.7.2008 sendt ut et informasjonsbrev til alle under 67 år som mottok alderspensjon fra

Pensjonstrygden for sjømenn. Det ble her blant annet gjort oppmerksom på pensjonistens plikt til å melde fra om andre pensjonsytelser direkte til Pensjonstrygden for sjømenn.

6.4.4 Pensjonstillegget

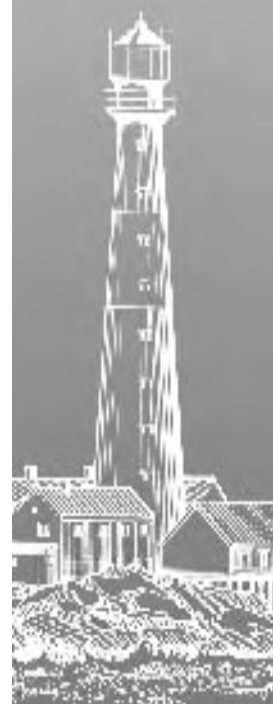
Innføring av pensjonstillegg fra 1.1.2001 har medført økt ressursbruk ved beregning av pensjon. Vi får mange telefonhenvendelser om dette, mer korrespondanse, samt flere kontrollrutiner: Pensjonstillegg skal stoppes eller settes i gang, det skal foretas trekk i framtidig pensjon eller trekk skal stoppes, inntekt skal kontrolleres mot opplysninger fra Skattedirektoratet med evt. påfølgende framtidig trekk i pensjon eller etterbetaling av pensjon.

Det er i løpet av 2008 foretatt kontroll av inntektsvilkåret for pensjonstillegg som ble utbetalt i 2007. Kontroll mot Skattedirektoratets opplysninger resulterte i at det i 53 saker ble iverksatt framtidig trekk i pensjon med i alt kr 1 866 487. Til sammenligning var det 44 slike saker i 2007 og 28 i 2006.

I 20 saker er det blitt etterbetalt pensjonstillegg for 2007 med i alt kr 742 239. Til sammenligning var det også 20 slike saker i 2007 og 19 i 2006.

I 9 tilfelle hvor pensjonen er opphørt, er saken overført til Økonomikontoret for krav om direkte innbetaling av for mye utbetalt pensjonstillegg i 2007.

Egenerklæringer for 2009 ble sendt ut 26.9. og 27.10.2008 til 3 178 pensjonister (3 052 i 2008 og 2 914 i 2007). 71 % av egenerklæringene ble returnert innen fristen for å bli med på maskinell beregning til januarutbetalingen 2009, sammenlignet med 74 % i 2007, 77 % i 2006, og 81 % i 2005. Antall pensjonister som mottar pensjonstillegg viser således for tredje år på rad en nedadgående tendens i motsetning til alle tidligere år etter at pensjonstillegget ble innført i 2001. Dette stemmer godt overens med signaler vi har fått om økt pågang fra rederiene for å få pensjonerte sjømenn tilbake i tjeneste ombord.



6.4.5 Ny utbetalingsavtale mellom PTS og NAV og ny avtale med NAV om elektronisk overføring av samordningsdata gjeldende fra 1.1.2009

Utbetaling av sjømannspensjon har fram til og med desember 2008 vært foretatt av NAV lokalt (NAV kontorene). Fra 1.1.2009 opphører denne ordning. Utbetalingen skal heretter skje gjennom en sentralenhet i NAV.

Pensjonskontoret har i samarbeid med IT-kontoret forberedt dette i PTS ut fra de signaler vi har fått gjennom møter og ved skriftlig og muntlig informasjon med deltakere i Pensjonsprogrammet i NAV.

Dette har medført endring i eksisterende rutiner internt og innføring av nye rutiner i PTS. Det er foretatt endringer i brevmaler og blanketter, og det er laget nye brevmaler, bl.a. i forbindelse med framskaffelse av bankopplysninger og for overføring av opplysningene til NAV Pensjon.

Parallelt, er det utviklet ny avtale mellom PTS og NAV om elektronisk overføring av samordningsdata. Iverksettelsen av denne er på grunn av kapasitetsproblemer i NAV foreløpig utsatt. I en overgangsperiode er det innført manuelle rutiner for å sikre at vi får de opplysninger fra NAV som er nødvendig for å få pensjonssakene korrekt behandlet.

Det er nedlagt betydelige ressurser i forbindelse med planlegging og slutføring av disse to avtalene med NAV.

6.5 INNKREVIING AV PENSJONSAVGIFT/ INKASSO

I løpet av 2008 er det for hver måned gjennomsnittlig innkrevd pensjonsavgift for 28 500 arbeidstakere, jf. Kapittel 8, tabell 8.1.5. Avgift som ikke betales ved forfall, innkreves etter inkassolovens bestemmelser fra de ansvarlige rederier.

Statistikk over antall inkassosaker fremgår av tabell 8.2.2. Ilagte gebyrer grunnet for sent innbetalt pensjonsavgift utgjør i 2008 kr 62 466 (66 431), jf. note 3 til regnskapet.

Antall totale inkassotiltak i 2008 er redusert i forhold til 2007.

For øvrig har Pensjonstrygden i 2008 fått tilgang til opplysningene i det Maritime Aa-registeret. Formålet med dette er å kunne kvalitetssikre og kontrollere at korrekt pensjonsavgift innbetales til PTS, og at rettigheter kan sikres den enkelte sjømann. Dette kan ha særlig betydning for EU-borgere

6.6 ADMINISTRASJONSUTGIFTER

Administrasjonsutgiftene for 2008 (2007) utgjorde 27 659 432 (26,1) mill. kroner og er således i samsvar med resultatet på 28 mill. kroner (26), jf. note 6 til regnskapet. Administrasjonsutgiftenes andel av omsetningen er 2 % og personalkostnadenes andel av administrasjonsutgiftene er 68,5 %.

6.7 GRØNN STAT

Trygden har et eget utvalg som arbeider med prosesser i tilknytning til "Grønn stat." Utvalget har i 2008 fortsatt arbeidet med

- miljøbevisste innkjøp.
- avfallshåndtering. Alt trygdens avfall kildesorteres.
- begrensning i papirforbruket.



6.8 EKSTERNE INFORMASJONSTILTAK

6.8.1 Skriftlig informasjon

Som et eksempel på informasjonsomfanget kan angis at vårt elektroniske arkiv i 2008 har mottatt ca. 17 000 inngående dokument og det har vært ca. 32 000 utgående dokument.

PTS trykker kun hovedbrosjyren om sjømannspensjon, hovedrundskriv om innbetaling av avgift og årsmeldingen. Annet informasjonsmaterieil skrives ut fra våre Internett-sider hvor det også oppdateres ved endring. Ved henvendelser sender vi ut materieil med ordinær post eller e-post avhengig av vedkommendes ønsker og våre sikkerhetsrutiner mht e-post.

Årsmeldingen for 2007 ble sendt til ca. 2 000 adressater: rederier, NAV-kontor m.v. i april 2008 og neste masseutsendelse av rundskriv var i forbindelse med pensjonsomregningen fra 01.05.2008.

6.8.2 Brukerundersøkelse

Etter en vurdering av behovet ble det besluttet at det kunne være hensiktsmessig å gjennomføre en ny brukerundersøkelse i 2008/2009 (tidligere gjennomført i 2004). Spørreskjemaene har vært sendt ut til alle som har mottatt brev om tilstått pensjon i oktober, november og desember i 2008.

Det er tatt sikte på en vurdering av kvaliteten på: forhåndsinformasjon, informasjonsmaterieil, internettsider og service ved henvendelser. Ca. en tredjedel av de utsendte skjema er returnert. Svarene er overveiende positive. Blant annet er det ca. 90 % som har sett vår brosjyre om sjømannspensjon og ca. 50 % som har besøkt våre websider. De er fornøyd med informasjonen og service i PTS. Målsettingen er å foreta en lignende undersøkelse overfor rederier m.m., men i en litt annen form.

6.8.3 Internett

Våre hjemmesider på internett blir jevnlig vedlikeholdt, og vi har fått mange positive tilbakemeldinger på disse fra brukerne.

Både i 2008, 2007 og 2006 har sidene fått 5 stjerner i norge.no's kvalitetsvurdering (rangering fra 1 - 6 stjerner). Størst antall oppslag har det i 2008 som i tidligere år, vært på vår hovedbrosjyre om sjømannspensjon og hovedrundskriv om avgift.

Den grunnleggende utformingen av sidene ble laget 10 år tilbake, og det har av denne grunn blant annet ikke vært mulig med noen vesentlig utbygging av digitale tjenester overfor brukerne.

Blant annet på bakgrunn av styrket IT-kompetanse i PTS har det fra høsten 2008 vært arbeidet med en fornying og oppgradering av nettsidene basert på et nytt system med innholdspubliserings.

Som det fremgår av kapittel 7 har PTS også som mål å legge om skjemaene for krav om pensjon og innbetaling av avgift til elektronisk format, slik at data kan fylles ut på Internett og deretter gå direkte inn i våre fagsystemer og vår elektroniske journal. Slike løsninger vil være tidsbesparende og enklere enn de nåværende rutiner både for sjømenn og rederier. Det vil som nevnt i kapittel 7 bli laget en tidsplan for gjennomføringen av dette.

6.9 LIKESTILLING

PTS har fokus på å tilrettelegge for at kvinner og menn i organisasjonen skal likebehandles og ha samme muligheter for utvikling med hensyn til lønn, kompetanse og karriere. Beskrivelsen av den faktiske situasjonen med hensyn til likestilling i PTS tilsier også at det ikke er noen systematiske forskjeller med hensyn til likehandling av kjønnene i virksomheten.

Pr. 31.12.2008 var kjønnsfordelingen etter antall ansatte ved PTS 41,5 % menn og 58,5 % kvinner. **Kvinner er således i flertall i virksomheten.** Kjønnsfordelingen varierer mellom kontorene.

PTS har flest ansatte i stillingskoden 1408 førstekonsulent, og 60% av dette er kvinner. I rådgiver- og seniorrådgiverkodene er det flest menn. I de lavere saksbehandlerkodene første- sekretær og konsulent er det kun kvinner.

Kvinneandelen av kontorsjefer er 40 %. I ledergruppen er fordelingen 3 kvinner (43 %) og 4 menn (57 %).

I tråd med føringene fra de sentrale avtaleparter har kvinner i de lokale forhandlinger etter HTA pkt. 2.3.3 i 2008 fått større andel av lønnsmidlene enn prorata fordeling tilsier: 60 %. Det var også flest kvinner som fikk opprykk til høyere stillingskoder.

Antall ansatte i deltidsstillinger er en mann og tre kvinner.

Fordeling av midler til kompetansehevede tiltak

I 2008 ble det brukt kr. 133 473,- på kurs, seminarer og lignende. Totalt 12 ansatte har deltatt på kurs og lignende hvorav to menn og ti kvinner. Utgiftene er i hovedsak knyttet til kurs i data, arkiv og regnskap.

Følgende statistikk viser kjønnsfordelingen i de ulike stillingskodene pr. 31.12.2008 og i forhold til sykefravær

STILLINGER	TOTALT	KVINNER ant. (%)	MENN ant.(%)
1060 Avd.direktør fung.direktør	1	1	
1054 Kontorsjef	5	2 (40%)	3 (60%)
1072 Arkivleder	1	1	
1364 Seniorrådgiver	3	1 (33%)	2 (67%)
1434 Rådgiver	9	3 (33%)	6 (67%)
1408 Førstekonsulent	15	9 (60%)	6 (40%)
1065 Konsulent	3	3	
1063 Førstesekretær	3	3	
1129 Renholdsbetjent	1	1	
SYKEFRAVÆR			
Legemeldt fravær	5,68%	3,58%	8,44%
Egenmeldt	1,84%	1,90%	1,76%
Fravær ved barns sykdom	0,05%	0,06%	0,03%
Samlet fravær	7,56%	5,54	10,23%

6.10 INKLUDERENDE ARBEIDSLIV

PTS har inngått avtale om et mer inkluderende arbeidsliv med målsetninger om å

- øke den reelle pensjoneringsalder.
- hindre utstøting pga. sykdom.
- redusere sykefraværet.

Sykefravær

Gjennomsnittlig sykefravær i Pensjonstrygden i 2008 var 7,56 %. Sykefraværet har økt med 26 % i forhold til 2007, da fraværet var 5,6 %. Dette skyldes i hovedsak økning i langtidsfravær. For 4. kvartal 2008 var imidlertid sykefraværet noe lavere, 6,88 %. På bakgrunn av alderssammensetningen har målsetningen for PTS vært et sykefravær under 7,5 %. Gjennomsnittlig sykefravær i 2008 ligger i overkant av denne målsetningen. Årsaken til sykefraværet er ikke arbeidsrelatert. Ingen ansatte har gått over på uførepensjon i 2008.

PTS skal ha fokus på forebygging og oppfølging av sykefravær. Det legges vekt på å tilrettelegging med fleksibel arbeidstid og tilpasning av arbeidsplass og arbeidsoppgaver. Det ble i 2008 gjennomført verne- runde med fysioterapeut for å kartlegge det fysiske arbeidsmiljøet. På bakgrunn av gjennomgangen ble det kjøpt inn nødvendig utstyr og gjort øvrige tilpasninger av de arbeidsplasser hvor det var behov for dette. Virksomheten har ordning for trening i arbeidstiden og avtale med bedriftshelsetjeneste.

Rekruttering av personer med nedsatt funksjonsevne

Det er gjennomført flere tilsetninger i 2008. Ingen av søkerne har oppgitt å ha nedsatt funksjonsevne. Det er heller ikke blitt rekruttert personer med nedsatt funksjonsevne gjennom tiltak. Ved utlysning av ledige stillinger oppfordres kvalifiserte kandidater til å søke uten hensyn til f.eks. kjønn, alder, funksjonshemming, nasjonal og etnisk bakgrunn.

Øke avgangsalder

I 2008 har én ansatt gått av med hel AFP, ingen ansatte har gått av med delvis AFP. I 2007 gikk ingen ansatte av med verken hel eller delvis AFP.

PTS har en betydelig andel eldre arbeidstakere. Snittalderen i virksomheten er i underkant av 60 år. PTS har fokus på å få ansatte til å stå lenger i arbeid, utover 62 år. For å bidra til dette legges det vekt på fleksibilitet og tilrettelegging med hensyn til arbeidstid og arbeidsoppgaver. Videre benyttes seniorpolitiske tiltak i tråd med bestemmelsene i Hovedtariffavtalen i staten.

Integrering og inkludering av personer med innvandrerbakgrunn

Pr. 1. januar 2008 hadde Pensjonstrygden for sjømenn 37 ansatte. Andel ansatte med innvandrerbakgrunn utgjorde på dette tidspunktet 5,5 % av de ansatte totalt.

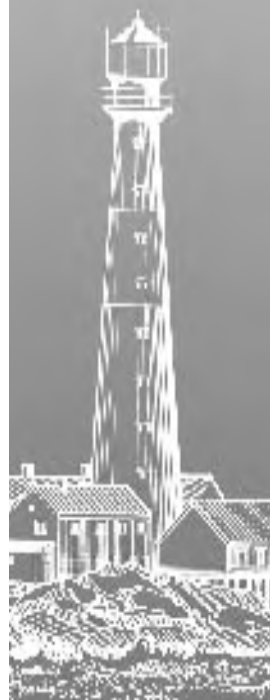
Det har i PTS ikke vært satt konkrete mål med hensyn til antall eller prosentvis andel personer med innvandrerbakgrunn i virksomheten. I PTS er bemanningen de siste år blitt redusert gjennom naturlig avgang, og frem til 2008 har det i liten grad vært foretatt nytilsetninger. I 2008 var det imidlertid behov for å rekruttere til ledige stillinger. I denne forbindelse ble det tilsatt en person med innvandrerbakgrunn.

Pr. 31.12.2008 var det totale antallet ansatte 39 og andelen ansatte med innvandrerbakgrunn var økt til 7,3 %.

Statusrapportering for PTSs oppfølging av regler om vern av varslere

Det er ikke utarbeidet særskilte rutiner for intern varsling av kritikkverdige forhold eller andre tiltak i PTS. I virksomheten legges det imidlertid vekt på at kritikkverdige forhold som avdekkes meldes til nærmeste leder eller virksomhetsleder. Alternativt meldes det via verneombud eller tillitsvalgte. Behovet for varslingsrutiner eller andre egnede tiltak i PTS vil bli vurdert i forbindelse med planarbeidet som skal gjennomføres i 2009.

Berthe Ramstad
fung. direktør



FOKUS PÅ BRUKERNE



Stortinget har besluttet å utsette iverksetting av fleksibelt uttak av alderspensjon fra 1. januar 2010 til 1. januar 2011. Derfor er det fortsatt tidlig å ha noen formening om hvordan lov om Pensjonstrygden for sjømenn vil tilpasses folketrygden, AFP og andre tjenestepensjonsordninger. Uavhengig av endringer i regelverket, er det behov for å forbedre tilgjengelighet og informasjon i forhold til våre brukere. Pensjonstrygden for sjømenn har et særlig ønske om å videreutvikle de elektroniske tjenestene rettet mot både sjømenn, rederier og samarbeidspartnere.

Lov om pensjonstrygd for sjømenn ble vedtatt for 60 år siden, 3. desember 1948, og trådte i kraft straks. Retten til ytelse og plikten til å betale avgift tok imidlertid først til fra 1. juli 1949.

Samhandling med sjømennene

Historisk sett, og ut fra regelverket fra 1948 og de tekniske muligheter som forelå, var ordningen for sjømannspensjon lenge slik at det i utgangspunktet var opp til den enkelte sjømann å fremme krav om pensjon og vedlegge dokumentasjon for fartstiden. Dette skjedde ved sjøfartsbøker, sertifikater eller eventuelt ved utskrift fra registeret i Direktoratet for

sjømenn. Pensjonstrygden hadde på dette tidspunkt ingen mulighet for å gi opplysninger om fartstiden og grunnlaget for et fremtidig pensjonskrav.

Oppbyggingen av et medlemsregister ble påbegynt i 1994. Fra og med 1998 ble det i begrenset omfang, sendt ut opplysninger til sjømenn som ved 62 år ikke hadde fremsatt krav om pensjon. Fra oktober 2005 har Pensjonstrygden hatt et fullstendig medlemsregister, og etter den tid har vi sendt ut informasjon til alle sjømenn med rett til pensjon eller tilbakebetaling av avgift (engangsbeløp), 6 - 12 måneder før pensjonsalderen. Våre brev har gitt detaljert informasjon om fartstid, pensjonsbeløp/tilbakebetalingsbeløp etc. Det er imidlertid fortsatt nødvendig for sjømannen å fylle ut og signere en blankett for krav om pensjon, selv om det ikke lenger skal gis fartstidsopplysninger.

PTS har siden 1994 hatt hjemmesider på Internett, <http://www.pts.no>. Fra 1999 har vi hatt en pensjonskalkulator på Internett. Den forutsetter imidlertid at sjømannen selv kjenner sin opptjeningstid til sjøs. Dersom sjømannen ikke kjenner de nødvendige data, må han henvende seg til Pensjonstrygden som kan gi opplysninger om opptjent fartstid. Bruk av Internett og E-post har i de siste år hatt en rivende utvikling og ifølge en spørreundersøkelse vi har gjennomført er det ca. 50 % av våre pensjonsmottakere som har vært inne på våre Internettssider.

Samhandling med rederiene

Utfylling av blanketten for avgiftsinnbetaling skjer 6 ganger pr. år, og var i utgangspunktet kun en manuell arbeidsoppgave. Først i 1994 ble det gitt muligheter for å innrapportere via diskett eller tape. Deretter ble det åpnet for at rederiene kunne logge seg på og overføre data direkte til vår maskin. I dag er det hovedsakelig de største rederiene som benytter seg av løsningen med maskinell innberetning.

Det skyldes at denne funksjonaliteten krever en tilleggsmodul som med få unntak, bare tilbys av de store leverandørene av lønns- og hyresystemer. I 2008 var det cirka 10 % av rederiene som sendte inn maskinelle avgiftsoppgaver. De utgjør likevel om lag 70 % av vår samlede datamengde. Dermed er det fortsatt mye manuelt arbeid knyttet til disse prosessene.

Hva vi vil forbedre

PTS er i gang med en fornying og oppgradering av våre hjemmesider på Internett til nye nettsider basert på innholdspubliseringsystemer. Hensikten er at nettsidene skal gi best mulig og oppdatert informasjon om ordningen til de primære brukerne sjømenn og rederier, samt til offentlige virksomheter og andre samarbeidspartnere.

Vi tar derfor sikte på at

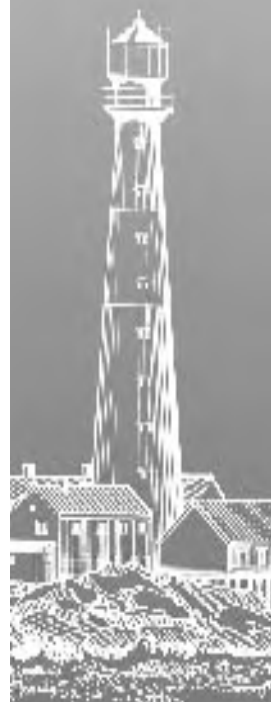
- alle nåværende og tidligere sjømenn selv skal kunne gå inn på våre hjemmesider og sjekke sin opptjeningsgrad. De vil da på hvilket som helst tidspunkt kunne estimere en fremtidig utbetaling via pensjonskalkulatoren.
- skjemaet for søknad om sjømannspensjon skal legges om til elektronisk format, slik at data kan fylles ut på internett og sendes direkte inn til vår elektroniske postjournal (P360) og derfra videre til våre fagsystemer.

- blankettene for avgiftsinnbetalingen skal legges om til elektronisk format slik at dataene kan fylles ut på Internett og sendes direkte inn i våre fagsystemer. Dette er spesielt aktuelt for de rederier som ikke har lønnsystem/hyresystem som støtter våre krav for maskinell innberetning av avgift. PTS vil dessuten legge til rette for kryptering av datafiler som sendes manuelt.

Vi tar sikte på at nye skjema for avgiftsinnbetaling, søknad om pensjon og registrering av nye skip, kan bygge på løsninger for elektroniske skjema hos Altinn. Samtidig må vi legge til rette for en sikker identifisering gjennom "Mine sider" el.l. for de sjømenn som ønsker å beregne sin pensjon på pensjonskalkulatoren. Endringene vil kreve interne tilpasninger mot våre fagsystemer.

Vårt framtidsmål er at alle brukergrupper i størst mulig grad skal finne svar på spørsmål og få utført de tjenester de ønsker uten at de skal være avhengig av å kontakte Pensjonstrygden for sjømenn. I 2009 skal det lages en tidsplan for gjennomføringen av dette

Berthe Ramstad
fung.dir



STATISTIKK

I dette kapittel finnes en del tabeller om Pensjonstrygdens omfang, innkreving av avgifter, antall pensjoner fordelt på pensjonsart, beløp, alder og utbetalingsted. Dessuten oppgis tall over antall saker som er behandlet. Tabell 8.2.4 gir en oversikt over statens tilskudd siste 10 år.

8.1 TRYGDENS OMFANG

- 8.1.1 Skip med trygdepliktige arbeidstakere
- 8.1.2 Endringer i trygdens skips- og rederiregister
- 8.1.3 Arbeidstakere fordelt på skipsregister
- 8.1.4 Arbeidstakere fordelt på skipstype og stilling
- 8.1.5 Arbeidstakere trukket for pensjonsavgift
- 8.1.6 Frivillig trygdede arbeidstakere

8.2 AVGIFTSINNKREVING

- 8.2.1 Pensjonsavgifter siste 10 år
- 8.2.2 Inkassotiltak
- 8.2.3 Årsregnskapstall 1950-2007
- 8.2.4 Statens tilskudd siste 10 år

8.3 ANTALL PENSJONER

- 8.3.1 Utviklingen m/pensjonsart og beløp
- 8.3.2 Antall pensjoner siste 10 år
- 8.3.3 Redusert pga. uttak før pensjonsalderen
- 8.3.4 Med ventetillegg etter overgangsregler
- 8.3.5 Fordelt etter minstekrav til fartstid
- 8.3.6 Fordelt etter alder
- 8.3.7 Fordelt etter størrelsen på pensjonen
- 8.3.8 Fordelt etter fradrag for personskadetrygd
- 8.3.9 Før fylte 67 år m/barnetillegg
- 8.3.10 Med pensjonstillegg
- 8.3.11 Med beløp fordelt på fylker/utlandet

8.4 ANTALL SAKER HVOR PENSJONSAVGIFTER TILBAKEBETALT

8.5 INFORMASJON OG SAKSBEHANDLING

- 8.5.1 Direkte informasjon
- 8.5.2 Pensjonskrav behandlet
- 8.5.3 Ankesaker behandlet

Aktuell statistikk, sammenholdt med tidligere års statistikk, viser følgende trender:

- Antall aktive sjømenn som betaler avgift var ganske stabilt i årene 1998-2000 med nærmere 29 000 arbeidstakere. Antallet gikk ned til 28 100 i 2001, og ble ytterligere redusert i 2002/2003/2004. På grunn av dette forhold ble trygdens avgiftsinntekter redusert og statens garantiansvar økte. Antall aktive sjømenn viser en svak oppadgående tendens fra 2005 og fortsatt i 2008.
- Det totale antall skip som går inn under trygden viser en svak stigning fra 2007 til 2008.
- Antall løpende pensjoner går ned år for år fordi antall enkepensjoner og alderspensjoner etter 67 år reduseres. I en fremtidig normal-situasjon vil trygden ha 5-6 000 alderspensjoner før 67 år. Tilgangen av alderspensjoner i 2008 var som forventet.
- Til tross for at antall pensjoner reduseres, øker summen av pensjonsbeløpene. Dette skyldes dels G*-reguleringen av ordinære alderspensjoner før 67 år og av krigsfartstillegg i øvrige pensjoner. Dessuten skyldes det økt antall alderspensjoner før 67 år med høye pensjonssatser og pensjonstillegg.
- Av antall nye krav som ble behandlet i 2008 resulterte ca 42 % i pensjon, 42 % i tilbakebetaling av pensjonsavgift og 16 % i endelig og foreløpig avslag. Avslag vil mer og mer falle bort når vi fremover bare informerer før 60 år til de som har rett til ytelse herfra.
- Trygden har hvert år fra og med 1994 hatt betydelig regnskapsmessig underbalanse på grunn av misforhold mellom antall avgiftsbetalende sjømenn og pensjonister. Underbalansen er redusert i 2008.
- Antall totale inkassotiltak i 2008 er redusert fra 2007. Det samme gjelder antall konkurs-saker.

*G=folketrygdens grunnbeløp

8.1 TRYGDENS OMFANG (ANTALL SKIP OG ARBEIDSTAKERE)

8.1.1 Skip med trygdepliktige arbeidstakere om bord pr. 31.12.2008/2007

SKIPSTYPE	NOR		NIS		Sum	
	2008	2007	2008	2007	2008	2007
Tankskip (0,1)	34	34	137	145	171	179
Kombinert skip (2)	1	1	26	29	27	30
Bulkskip (3)	80	81	11	14	91	95
Stykkogods (4)	139	133	80	77	219	210
Passasjer/ ferjer (5)	366	344	5	5	371	349
Fiske/ fangst (6)	419	432	0	0	419	432
Spesialskip/ diverse (7-9,)	335	328	77	70	412	398
Flyttbare boreinnretn. (9G)	9	8	1	0	10	8
Ikke spes. type**	33	34	13	13	46	47
Antall norske skip	1 416	1 395	350	353	1 766	1 748
Utenlandske skip					458	429
SKIP I PTS MED TRYGDEPLIKTIGE ARBEIDSTAKERE PR. 31.12.2008					2 224	2 177

* Inndelingen følger kodene i norsk skipsregister. ** Her er tatt med skip hvor skipstypen ikke er oppgitt.

8.1.2 Endringer i trygdens skips- og rederiregister i 2008/2007*

	2008	2007
NOR	4 602	5 209
NIS	970	651
UTL.	257	168
Sum endr. skip	5 829	6 028
Sum endr. rederier	497	527
TOTALT	6 326	6555

*Endringene i skipsregisteret kan gjelde forhold som tilgang, avgang (herunder utflagging), navneskifte, ny tonnasje og eierskifte. I tillegg til endringer i registrene får registeransvarlig i PTS omlag 600 henvendelser i året med informasjon og spørsmål om registrerte forhold.

8.1.3 Trygdepliktige arbeidstakere fordelt på skipsregister og stilling i 2008*

	Underordnet	Overordnet	Sum
NOR	9 844	10 938	20 782
NIS	503	1 998	2 501
UTL.	2 047	3 246	5 293
TOTALT	12 394	16 182	28 576

*Tabellen er basert på gjennomsnittstall pr. måned t.o.m. termin 5 og omfatter ikke arbeidstakere med trekk av avgift i sykepengen o.l. (ca. 500 i gjennomsnitt til enhver tid).



8.1.4 Trygdepliktige arbeidstakere fordelt på skipstype og stilling i 2008

SKIPSTYPE *)	Underordnede	Overordnede	I alt ***)
Tankskip (0, 1)	693	1214	1 907
Kombinert skip (2)	30	105	135
Bulkskip (3)	282	353	635
Stykkogods (4)	652	729	1 381
Passasjerskip/ferjer (5)	4019	2334	6 353
Fiske/fangstfartøyer (6)	191	1538	1 729
Spesialskip/diverse (7, 8 noen 9)	3174	5207	8 381
Flyttbare boreinnretninger m.v. (9G-9G4)	1306	1635	2 941
Ikke spesifisert type **)	1486	2406	3 892
TOTALT	11 833	15 521	27 354

*) Inndeling i skipstype følger kodene i norsk skipsregister

***) Her er tatt med skip hvor skipstypen ikke er oppgitt og mannskaper som ambulerer mellom fartøyer av forskjellig type og arbeidstakere medtatt på rederiets kontorliste.

****) Søket er sortert etter: skipstype, fnr, gruppe

Dersom en person har skiftet skip med en annen skipstype eller stilling som medfører gruppeendring kan vedkommende bli talt flere ganger.

8.1.5 Trygdepliktige arbeidstakere trukket for pensjonsavgift de siste 10 år (gj.snittstall pr. måned)*

ÅR	Antall	ÅR	Antall	Beløp
2008	28 500**	2008**	46	383 626
2007	28 140	2007	28	517 878
2006	27 064	2006	39	890 310
2005	25 998	2005	37	774 166
2004	25 611	2004	38	668 624
2003	26 282	2003	33	718 547
2002	27 451	2002	30	407 960
2001	28 153	2001	35	511 720
2000	28 798	2000	2	36 198
1999	28 806	1999	1	28 836

*Her er også tatt med antall arbeidstakere med trekk av avgift i sykepenger o.l.

**I løpet av 2008 er trekk av avgift foretatt av 261 NAV-kontorer (gj.snitt). Pr. 31.12.2008 var det registrert 967 rederier som innbetaler pensjonsavgift.

8.1.6 Frivillig trygdede arbeidstakere som har innbetalt pensjonsavgift de siste 10 år*, kr pr. år

* Etter ordningen med frivillig individuell trygd innbetaler arbeidstakeren selv både arbeidstakeravgift og rederiavgift.

** Opptellingsmåten er endret og materialet gjennomgått på ny.

8.2 AVGIFTSINNKRIVING

8.2.1 Fordeling av innbetalte pensjonsavgifter de siste 10 år, mill. kroner pr. år

Gj.snittlig pensjonsavgift pr. arbeidstaker de siste 10 år, kr pr. måned

ÅR	Arbeidstakere	Rederier	Sum	Arbeidstakere	Rederier	Sum
2008	257	519	776	752	1 538	2 290
2007	224	444	668	664	1 334	1 998
2006	206	385	590	633	1 206	1 839
2005	195	356	551	625	1 161	1 786
2004	188	338	526	612	1 122	1 734
2003	185	339	524	586	1 099	1 685
2002	182	338	521	554	1 046	1 600
2001	179	336	515	529	1 014	1 543
2000	174	322	496	503	947	1 450
1999	167	314	482	483	924	1 407

8.2.2 Antall inkassotiltak i 2008/2007 (jf. pkt. 7.5)

TYPE TILTAK	2008	2007
Purring på manglende innbetaling	2 172	2 095
Tilgang av inkassosaker	181	201
Fordringsanmeldelser i konkursbo (mill. kroner)	4	8
Fodr. anmeldelser ved tvangssalg	0	0
Begjært utlegg	14	44
Arrest i skip	0	0
Forkynt konkurvarsel	4	6
Begjært konkurs	0	2
Begjært tvangsauksjon	0	0
Forliksklage	0	0
Politianmeldelser	0	0
SUM	2 375	2 356

8.2.3 Årsregnskap (hovedtall) i årene 1951-2008, mill. kroner

ÅR	UTGIFTER				INNETEKTER					RESULTAT	FONDS	
	Pensjoner	Tilbakebetalt avgift.	Adm. mv.	SUM	Pensjonsavgifter	Tilskudd fra staten ¹⁾	Laste fyravg. ¹⁾	Finansinnt. m.m.	SUM		Reg.fond pr. 31.12 ³⁾	Total kap. pr. 31.12 ²⁾
1951	14	0	1	15	26	1	1	5	34	19	47	233
1952	19	0	1	19	30	2	1	6	39	20	68	254
1953	25	0	1	25	35	3	2	6	46	20	88	274
1954	29	0	1	30	33	3	2	7	45	15	103	289
1955	34	0	1	35	36	2	2	8	47	12	114	300
1956	40	0	1	41	37	0	2	9	48	7	122	308
1957	47	0	1	48	42	0	2	10	53	5	127	313
1958	55	0	1	56	45	0	2	12	59	3	130	316
1959	60	0	1	61	49	0	2	12	63	3	133	319
1960	61	0	1	62	51	0	2	12	65	3	135	321
1961	62	0	1	63	53	0	3	13	69	6	142	328
1962	73	0	2	75	63	0	4	13	80	5	147	333
1963	92	0	2	94	90	0	5	13	108	13	160	346
1964	113	0	2	115	116	14	4	16	149	33	193	379
1965	112	0	2	114	120	13	4	17	154	40	233	419
1966	112	0	2	115	114	14	4	20	152	37	270	456
1967	115	0	3	118	112	29	4	22	167	49	319	505
1968	133	0	3	136	109	35	5	27	175	39	358	544
1969	141	0	4	146	99	42	8	31	180	34	392	578
1970	147	0	5	152	92	45	7	34	178	26	418	604
1971	184	0	5	190	94	77	8	36	215	26	444	630
1972	194	0	6	200	96	79	8	36	219	19	463	649
1973	197	0	6	204	94	85	8	38	226	22	485	671
1974	211	0	7	218	90	88	8	42	229	11	497	683
1975	250	0	7	257	103	101	8	44	256	-1	496	682
1976	310	0	8	318	160	119	8	43	330	12	507	693
1977	330	0	9	339	186	127	8	47	368	29	536	722
1978	358	0	10	369	187	143	7	53	391	22	558	744
1979	372	0	10	382	183	150	7	55	396	13	572	758
1980	407	0	11	418	202	165	8	60	434	16	587	773
1981	439	0	13	452	230	181	8	66	484	33	620	806
1982	466	0	14	480	255	199	8	76	537	57	677	863
1983	494	0	15	509	264	222	0	91	578	69	745	931
1984	501	0	15	516	265	227	0	97	588	72	817	1 003
1985	513	1	16	529	281	232	0	106	619	90	907	1 093
1986	537	1	17	554	268	240	0	123	631	77	984	1 170
1987	557	1	18	575	245	245	0	140	630	55	1 040	1 226
1988	573	1	18	591	230	245	0	152	626	35	1 075	1 261
1989	597	1	21	618	194	244	0	171	609	-9	1 066	1 252
1990	605	1	24	630	260	245	0	149	654	24	1 090	1 276
1991	619	1	27	647	273	239	0	138	651	4	1 094	1 280
1992	639	1	22	662	289	235	0	144	668	6	1 100	1 286
1993	668	6	23	697	295	228	0	236	759	62	1 162	1 348
1994	671	13	22	706	319	219	0	63	600	-106	1 056	1 242
1995	692	12	23	727	334	214	0	75	622	-104	952	1 138
1996	712	16	23	750	356	208	0	80	644	-106	846	1 032
1997	725	16	23	765	397	204	0	60	661	-104	742	928
1998	765	21	23	809	447	202	0	53	702	-107	635	821
1999	769	22	23	814	482	199	0	55	736	-79	556	742
2000	805	24	24	852	496	194	0	63	753	-99	457	643
2001	900	23	23	945	515	190	0	54	759	-186	271	457
2002	934	26	24	984	521	183	0	43	747	-237	35	221
2003	995	23	25	1 043	524	497	0	14	1 035	-8	27	221
2004	1 070	29	27	1 125	526	580	0	7	1 113	-12	14	200
2005	1 126	31	30	1 187	551	638	0	7	1 196	9	23	209
2006	1 189	43	27	1 258	590	662	0	9	1 261	3	26	212
2007	1 258	21	28	1 307	668	608	0	15	1 291	-16	10	196
2008	1 325	22	28	1 375	776	602	0	22	1 400	25	35	224

¹⁾ Etter at laste- og fyravgiften falt bort i 1983, har trygden fått et årlig statstilskudd på 8 mill. kroner.

²⁾ Totalkapitalen utgjøres av reguleringsfond samt grunnfond på 186 mill. kroner.

³⁾ I 2003 ble reguleringsfondet oppbrukt. F.o.m. 2003 gjelder beløpet i denne kolonnen mellomværende mellom staten og PTS. Resultatet for 2007 og 2008 gjelder underdekning inkludert garantitilskudd. Den reelle underdekning eksklusiv garantitilskudd utgjorde 481 mill. kroner i 2007 og 442 mill. kroner i 2008.

8.2.4 Statens tilskudd til PTS 1999 - 2008, mill. kroner

ÅR	Krigs- farts- tillegg	Enkepensjon sluttet før 1.9.39	Utenl. hval- fangst	Fast til- skudd	Tilskudd tom 2006	Tilskudd Veil. kontor	Garanti- til- skudd*	TOTALT
2008	126,3	0	1,1	8			466,7	602
2007	132,5	0,02	1,3	8			466,2	608
2006	139,4	0,03	1,3	8	6,25	1,6	505,4	662
2005	151,9	0,1	1,5	8	6,25	1,6	468,7	638
2004	165,7	0,1	1,8	8	6,25	1,6	396,5	580
2003	159,5	0,1	2,3	8	6,25	1,6	319,3	497
2002	163,9	0,1	2,8	8	6,25	1,6		183
2001	172,6	0,1	3,2	8	6,25			190
2000	176,2	0,1	3,6	8	6,25			194
1999	181,1	0,2	3,7	8	6,25			199
1998	183,6	0,2	4,4	8	6,25			202
SUM	1 626,4	1,1	25,9	80	56,3	8,0	2 156,1	3 954

*Beløpet omfatter også en buffer på 10 mill. kroner som skal tilbakebetales departementet.

8.3 ANTALL PENSJONER

8.3.1 Utviklingen i 2008 i ant. pensjoner og beløp fordelt på pensjonsart pr. 31.12.2008 (2007)

PENSJONSART	Antall	Tilgang	Avgang	Antall	Sum årlig pensjon (1000 kr)	
	1.1.08	2008 *)	2008 **)	31.12.08	2008	2007
Alderspensjon før 67 år	7 035	1 142	1 088	7 089	1 128 859	1 065 509
Alderspensjon etter 67 år	6 773	43	957	5 859	71 387	79 463
Enkepensjon	6 724	189	690	6 223	92 283	95 422
Barnpensjon	2	0	2	0	0	18
SUM	20 534	1 374	2 737	19 171	1 292 529	1 240 412

*) I tallet for tilgang er medregnet 189 etterlattepensjoner etter alderspensjonister.

***) I tallet for avgang er medregnet 1 314 pensjoner hvor pensjonisten døde, 1 005 pensjoner hvor pensjonisten fylte 67 år eller ble tilstått 100 % uførepensjon fra folketrygden m.v., 392 pensjoner mindre enn 4 % av folketrygdens grunnbeløp, utløst med kapitalverdien, og 7 pensjoner hvor pensjonisten gjenopptok tjenesten til sjøs.

8.3.2 Antall pensjoner pr. 31.12 i de siste 10 år

2008	2007	2006	2005	2004	2003	2002	2001	2000	1999
19 171	20 534	22 090	23 163	24 154	25 073	26 532	27 957	29 476	30 119

Antall pensjoner pr. 31.12	2008	2007
8.3.3 redusert pga. uttak før pensjonsalderen	694	750
8.3.4 med ventetillegg etter overgangsregler (som varer livet ut)	9	15

8.3.5 Antall alderspensjoner før 67 år fordelt etter minstekrav til fartstid* pr. 31.12.2008

PENSJONGIVENDE FARTSMD	150	12	SUM
Antall pr. 31.12.	6 417	672	7 089

* Hovedkravet for rett til pensjon er 150 måneder. Unntaksvis er det nok med minst 12 måneder her, hvis arbeidstaker også har fartstid i annen ordning slik at summen av fartstid blir minst 150 måneder.

8.3.6 Antall pensjoner fordelt etter alder pr. 31.12.2008

Fylt alder	ALDERSPENSJON		ENKEPENSJON	
	Antall	Andel i %	Antall	Andel i %
- 49 år			3	0
50-54			7	0
55-59	87	1	16	0
60-61	1 378	11	17	0
62-64	3 581	28	29	0
65-66	2 043	16	41	1
67-69	116	1	76	1
70-74	630	5	244	4
75-79	1 943	15	833	13
80-84	1 441	11	1 813	29
85-89	1 242	10	2 003	32
90-	487	4	1 141	18
SUM	12 948	100	6 223	100
Herav:				
før 67 år	7 089	55	113	2
etter 67 år	5 859	45	6 110	98

8.3.7 Alderspensjoner før 67 år fordelt etter størrelsen på pensjonen pr. 31.12.2008*

Pensjoner i alt		Prosentvis fordeling av årlig pensjon kr 1 000											Gj.snitt. pensjon kr	
Antall	Beløp	30	40	50	60	70	80	90	100	110	120	130		>130
7 047	1 128 834 312	6	2	2	1	3	4	5	6	5	4	4	58	160 187

*Tabellen omfatter ikke fastlåste småpensjoner i tilfelle hvor det også ytes 100 % uførepensjon eller lignende etter folketrygdens regelverk.

8.3.8 Ant. pensjoner fordelt etter fradrag for pensjon fra personskadetrygd pr. 31.12.2008, kr pr. år*

ART	TOTALT		KIP		KEP		YSU		YSE	
	Ant.	Fradr.	Ant.	Fradr.	Ant.	Fradr.	Ant.	Fradr.	Ant.	Fradr.
Alderspensjon før 67 år	1	19 140	0	0	0	0	1	19 140	0	0
etter 67 år	940	19 072 404	892	19 053 048	11	1 848	37	17 508	0	0
Enkepensjon	2 826	32 862 468	13	72 588	2 674	31 251 036	3	8 820	136	1 530 024
SUM	3 767	51 954 012	905	19 125 636	2 685	31 252 884	41	45 468	136	1 530 024

*Forkortelsene i tabellen gjelder krigsinvalidpensjon (KIP), krigsenkepensjon (KEP), uførepensjon fra tidligere yrkeskadetrygd (YSU) og enkepensjon fra tidligere yrkesskadetrygd (YSE).

8.3.9 Antall alderspensjoner før fylte 67 år med barnetillegg pr. 31.12.2008

PENSJONER MED BARNETILLEGG	241	77	11	4	I alt 333
Antall barn pr. person	1	2	3	4	1,3*
Sum antall barn	241	154	33	16	444

* Gjennomsnittlig antall barn

8.3.10 Alderspensjoner med pensjonstillegg pr. 31.12.2008* etter lovens § 6

FØDT	Antall	Antall	Pensjonstillegg pr. 31.12.2008**	
	31.12.2007	31.12.2008	Totalt kr	Gjennomsnitt kr
1940	29			
1941	355	28	1 307 628	46 701
1942	421	427	19 717 920	46 178
1943	389	401	15 918 720	39 698
1944	379	390	15 865 452	40 681
1945	349	367	14 731 200	40 140
1946	255	328	11 275 728	34 377
1947	151	238	8 295 372	34 855
1948		127	4 502 712	35 454
SUM	2 328	2 306	91 614 732	39 729

* 23% for årsklassene 1940 - 1942, 20% for årsklassene 1943 - 1945 og 17% for årsklassen 1946-1948.

** Samlet utbetaling av pensjonstillegg i 2008 utgjorde 94,3 mill. kroner.

8.3.11 Antall pensjoner med beløp fordelt på fylker/utlandet pr. 31.12.2008

FYLKER	Antall	Prosent	Ant. pr. 1000 innbyggere	ÅRLIG PENSJON kr
Hordaland	2 770	14	6	187 103 736
Vestfold	2 243	12	10	114 952 956
Rogaland	1 922	10	5	131 569 188
Møre og Romsdal	1 833	10	7	156 550 836
Nordland	1 268	7	5	111 320 520
Aust-Agder	854	4	8	56 428 692
Vest-Agder	836	4	5	55 403 172
Østfold	757	4	3	42 014 640
Sør-Trøndelag	754	4	5	64 483 212
Troms	744	4	3	64 713 540
Oslo	694	4	1	31 846 464
Akershus	605	3	1	29 043 696
Telemark	499	3	3	29 878 152
Sogn og Fjordane	459	2	4	40 288 020
Buskerud	324	2	1	19 429 080
Finnmark	247	1	3	19 809 480
Nord-Trøndelag	232	1	2	21 544 752
Hedmark	134	1	1	9 350 988
Oppland	110	1	1	7 733 652
TOTALT I NORGE	17 285	90	4	1 193 464 776
Utenfor Norge	1 886	10		99 064 056
TOTALT	19 171	100		1 292 528 832

8.4. TILBAKEBETALING VED OPPNÅDD PENSJONSALDER I DE SISTE 10 ÅR, kr pr. år

ÅR	Antall	Tilbakebetalt beløp	Gjennomsnitt
2008	926	22 371 553	24 159
2007	915	21 313 403	23 293
2006	2 081	42 913 863	20 622
2005	1 435	30 615 690	21 335
2004	1 338	28 567 076	21 351
2003	1 149	23 418 989	20 382
2002	1 364	25 992 679	19 056
2001	1 239	22 564 055	18 212
2000	1 275	23 946 392	18 781
1999	1 262	22 259 437	17 638



8.5 INFORMASJON OG SAKSBEHANDLING

8.5.1 Personer informert direkte om sine rettigheter i 1998-2008*

	2008	2007	2006	2005	2004	2003	2002	2001	2000	1999	1998
Antall	2 699	0	6 151	3 075	1 883	1 314	1 892	3 393	1 790	3 113	501

*Ordningen med direkte informasjon til de enkelte rettighetshavere før pensjonering tok til i 1998.

Ordningene omfattet opprinnelig personer over 62 år som ikke selv hadde søkt om pensjon. I perioden 1998-2005 ble slik direkte informasjon gitt til i alt 6 000 personer. F.o.m. 2005 gis informasjon til alle berettigede noen måneder før de fyller 60 år. Sum informerte i perioden 1998 - 31.2.2008: 25 811 personer.

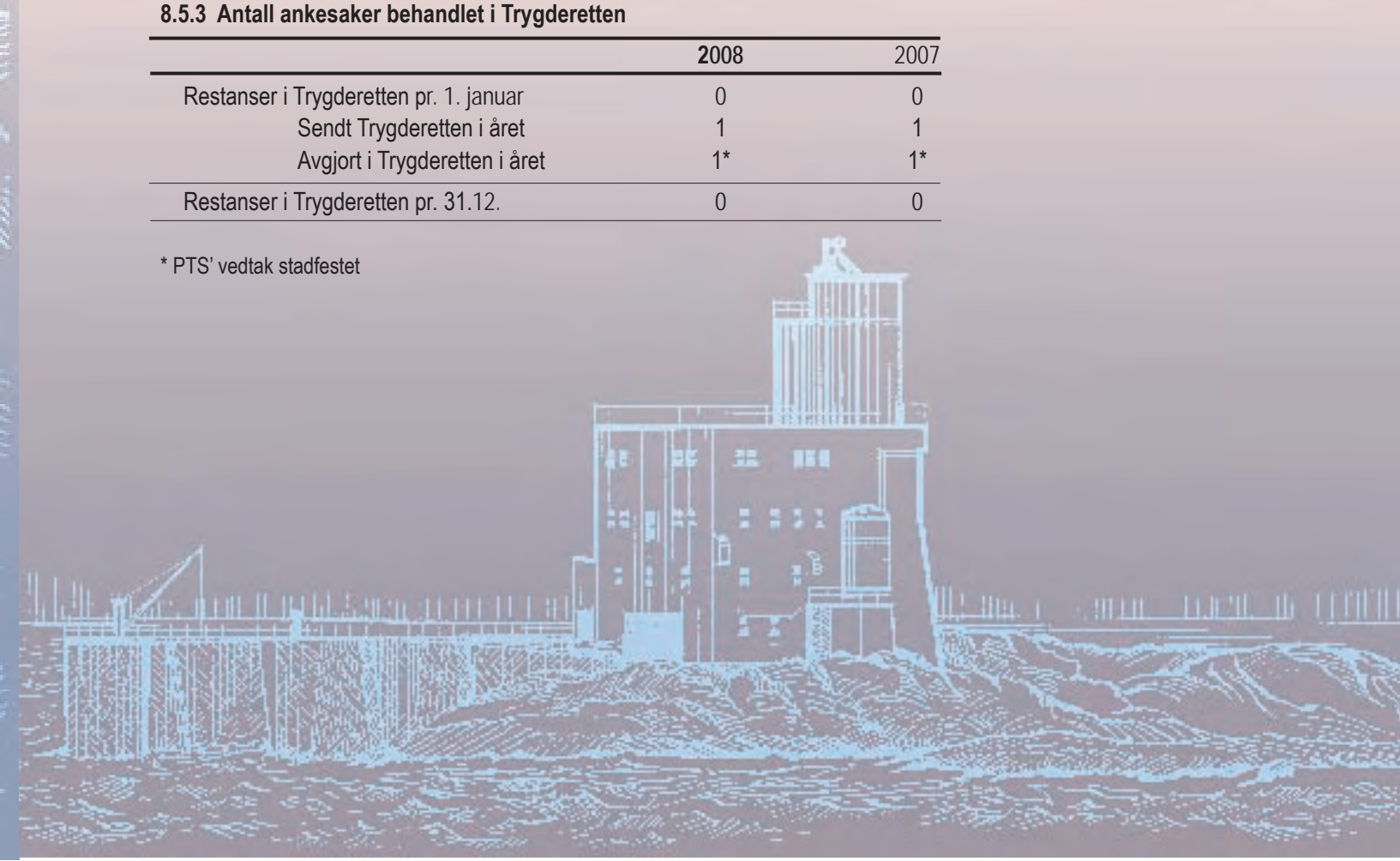
8.5.2 Antall pensjonskrav behandlet 2001-2008

ÅR	NYE KRAV	RESULTAT 31.12.2008				
		Ikke ferdig behandlet	Nye pensjoner	Tilbakebetalt avgift	Foreløpig avslag	Endelig avslag
2008	2 204	347	775	750	106	226
2007	2 240	0	991	820	133	296
2006	3 584	0	1 117	1 876	222	369
2005	3 577	0	1 201	1 419	299	658
2004	3 623	0	1 311	1 225	373	714
2003	3 243	0	1 123	1 052	445	623
2002	3 366	0	1 078	1 128	445	715
2001	3 701	0	1 210	1 248	316	927

8.5.3 Antall ankesaker behandlet i Trygderetten

	2008	2007
Restanser i Trygderetten pr. 1. januar	0	0
Sendt Trygderetten i året	1	1
Avgjort i Trygderetten i året	1*	1*
Restanser i Trygderetten pr. 31.12.	0	0

* PTS' vedtak stadfestet



SATSER PR. 31.12.2008 (KR)

1. PENSJONSAVGIFT, KR. PR. MÅNED

	Arbeidstakeravgift	Rederiavgift fiske/fangst
Fartstid som		
overordnet	822	1 233
underordnet	639	959

Den ordinære rederiavgiften utenom fiske og fangst er 3,3 prosent av bruttoinntekten om bord.

2. ORDINÆR SJØMANNSPENSJON 60 - 67 ÅR, KR. PR. ÅR*

	Pr. fartsmd.	360 md.
Fartstid som		
overordnet	639,33	230 159
underordnet etter 30.4.93	533,95	192 222
underordnet før 1.5.93	456,67	164 401

*Pensjonen øker med 10% for hvert barn under 18 år som pensjonisten forsørger.

Sjømannspensjonist som har opptjent minst 36 pensjonsgivende farts måneder i løpet av de siste 60 måneder før pensjonen tas ut, eller før oppnådd pensjonsalder, har rett til et pensjonstillegg hvis vedkommende ikke har en årlig pensjonsgivende inntekt over to ganger folketrygdens grunnbeløp. Tillegget utgjør 17 % for pensjonister født i årene 1946-48 og 14 % for de født 1949-1951. Tillegget blir lavere for senere årskull.

Det ytes ikke sjømannspensjon til den som har fulle ytelser etter folketrygdens regelverk som ufør eller som AFP-pensjonist.

