

NILF_s virksomhet i 2009



NILF

Norsk institutt for
landbruksøkonomisk forskning

KORT OM NILF

NILFS STRATEGI

STYRETS BERETNING

MELDING TIL STORTINGET: GLOBALISERING!

FRA NILFS FORSKNING OG UTREDNING

ÅRSREGNSKAP 2009

RESULTATREGNSKAP

BALANSE

PROSJEKTER

PUBLISERING OG FORMIDLING

PERSONALET

NILFS PUBLIKASJONER OG MATERIELL

ADRESSER

SIDE 3

SIDE 4

SIDE 5

SIDE 7

SIDE 9

SIDE 12

SIDE 12

SIDE 13

SIDE 14

SIDE 17

SIDE 24

SIDE 27

SIDE 28

O I

NILF IN 2009

Kort om NILF

Norsk institutt for landbruksøkonomisk forskning (NILF) er et uavhengig statlig forskningsinstitutt tilknyttet Landbruks- og matdepartementet. Instituttet er organisert som statlig forvaltningsorgan med særskilte fullmakter. Instituttet ble etablert i 1986 gjennom sammenslåing av daværende Norges landbruksøkonomiske institutt og Sekretariatet for Budsjettnemnda for jordbruket. De to forløperne var etablert henholdsvis 1947 og 1948.

Nåværende organisasjonsform ble innført i 1997. Instituttets vedtekter ble vedtatt av Landbruks- og matdepartementet 7. mars 2008. Vedtektene fastslår at «NILF skal være et forsknings-, utrednings- og dokumentasjonsinstitutt på høyt faglig nivå og ledende innen foretaks- og næringsøkonomi i landbruk og landbruksbasert industri» (Vedtekter for Norsk institutt for landbruksøkonomisk forskning (NILF), § 1). Videre sier samme paragraf at «Instituttet skal ha en fri og uavhengig stilling i alle faglige spørsmål».

Instituttets øverste organ er styret, oppnevnt av Landbruks- og matdepartementet. Styret tilsetter direktør som er daglig leder og «arbeider for at instituttet bevarer sin faglige uavhengighet og har kvalitet, effektivitet og relevans som premisser for sitt arbeid» (fra vedtekter, § 4.2.).

NILF er organisert i fire avdelinger:

- Avdeling for forskning (AF) utfører forskning angående matvaresektoren, herunder nasjonal- og internasjonal landbruks- og havbrukspolitikk, landbrukets foretaksøkonomi og produktivitet.
- Avdeling for utredning (AU) utfører utredninger og analyser om økonomiske og politiske rammebetingelser og utviklingstrekk i matvareindustri, dagligvarehandel, havbruk og landbruk.
- Avdeling for statistikk og analyse (ASA) utarbeider foretaks- og sektorøkonomisk dokumentasjon og analyser for landbruket. Avdelingen har ansvaret for gjennomføring av Driftsgranskinger i jord- og skogbruk og for sekretariatet for Budsjettnemnda for jordbruket.
- Avdeling for administrasjon (ADM) som har ansvaret for de interne administrative funksjonene, herunder personalet, det daglige arbeidet med NILFs regnskap, IKT og informasjon. Det er tilsatt en økonomisjef i stab som har det faglige ansvaret for økonomifunksjonen.

NILF har hovedkontor i Oslo og tre distriktskontorer i Bergen, Trondheim og Bodø.

Distriktskontorene er underlagt Avdeling for statistikk og analyse, og er kontaktpunkt til landbruksnæringen, matvareindustrien, organisasjoner og myndigheter i sitt distrikt. Kontorene er sentrale i arbeidet med bl.a. driftsgranskinger og arbeider også med prosjekter, ofte med forankring i regionen.

Styremedlemmer pr. 31.12.2009:

Styreleder, adm.direktør Gudbrand Kvaal
Ass.landbruksdirektør Åse M. Vaag
Forskningsleder Marit S. Haugen
Direktør Håkon Mageli
Professor Odd Magne Harstad
Kontorsjef Heidi Knutsen
Førstekonsulent Irene Grønningsæter

Varamedlemmer til styret:
Prosjektleder Lars-Martin Julseth
Direktør Roald Gulbrandsen
Førsteamanuensis Gro Ladegård
Forsker Frode Veggeland
Forsker Karen Refsgaard

NILFs ledelse:
Direktør Ivar Pettersen
Avdelingsdirektør Kjell Bjarne Ringøy
Avdelingsdirektør Johanne Kjuus
Avdelingsdirektør Sjur Spildo
Prestegaard
Avdelingsdirektør Lars Johan Rustad

FOTO: ©ANETTE NORDSKOG

02

INSTITUTTET
NILFs
strategi

NILFs strategi

NILF skal utvikle og formidle kunnskap om landbrukets og matressursenes rolle i samfunnet med varierte kunnskapstjenester, brukerorientering og god samhandling internt og eksternt.

Strategien for 2007–2010 innebærer at NILF skal se landbruks- og matsektoren i et bredt samfunnsperspektiv og som del av samspillet i hele verdikjeden. Videre skal våre kunnskapstjenester være fleksible og tilpasset brukernes behov. Arbeidsformen skal være preget av effektiv samhandling. Strategien innebærer bl.a. at:

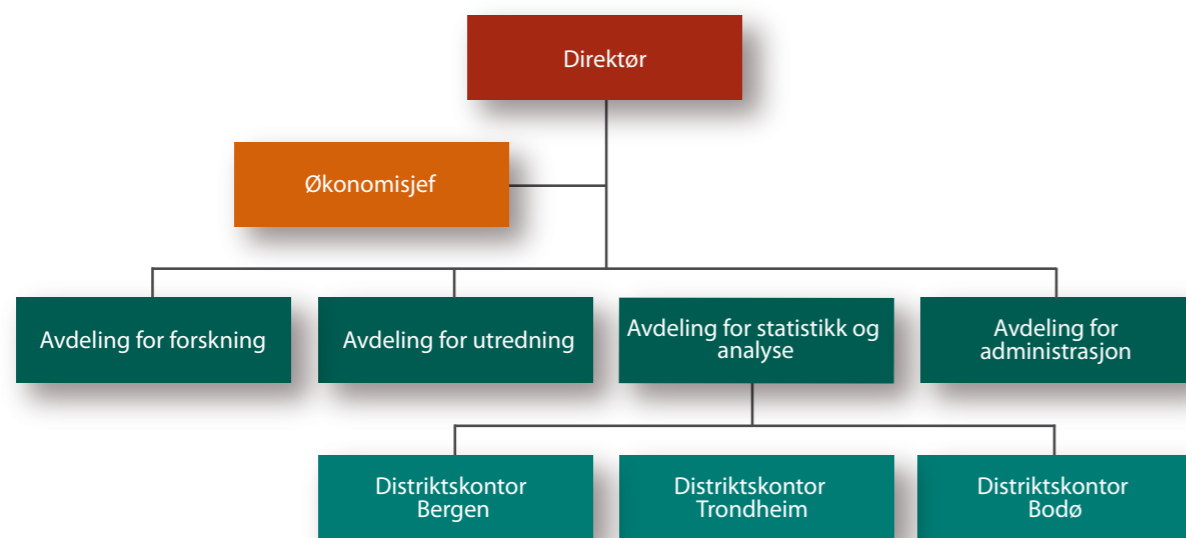
- NILF skal anvende samfunnsfaglig teori og metode til å dokumentere, analysere og evaluere atferd og politikk med grunnlag i spesialkompetanse på fire temaområder: 1) foretaksøkonomisk tilpasning i landbruk og landbrukshusholdninger, 2) politikk og regulering i landbruks- og matsektoren, 3) samspill i leveringsnettverk, med spesiell vekt på matvarer, og 4) næringsutvikling og – politikk for regional, landbruksbasert utvikling. I tillegg skal vi dekke andre pro-

blemområder når dette har vesentlig betydning for samfunnet, vår forskning eller våre medarbeideres kompetanse.

- Brukerbehovene skal være viktig drivkraft i utviklingen av NILFs virksomhet. Brukerorientering forutsetter fleksibilitet både når det gjelder innhenting av kompetanse og utforming av kunnskapstjenester.
- Vår samlede kompetanse utvikles gjennom individuell kompetanse, gjennom samhandling mellom medarbeidere og i samspill med andre miljøer, og det er spesielt viktig at det er samspill mellom forskning, dokumentasjon og utredning.

Strategien stiller bestemte krav til organisasjonens ressurser, til NILFs ferdigheter og felles verdier. Instituttet må spesielt sikre at følgende verdier er premiss for vår daglige virksomhet: Faglig kvalitet, brukerorientering og samhandling. Av nøkkelferdigheter legger vi spesiell vekt på kompetanseforvaltning, god prosjektsyklus og relasjonsutvikling.

Organisasjonskart pr. 31.12.2009



03

NILF IN 2009

Styrets beretning

I 2009 var det relativt stabil innsats på virksomhetsområdene forskning, statistikk og analyse, samt utredning. Det har vært debatt om NILFs faglige uavhengighet og både eier og styre har stadfestet instituttets uavhengige stilling. Styret har igangsatt arbeid med ny strategi for perioden 2011–2014 og vil i 2010 søke å legge til rette for styrket internasjonalt engasjement og strategiske tilpasninger i forvaltningsrettede oppgaver, samt videreutvikling av NILFs formidlingspraksis.

med næringsmiddelindustrien. Industri-leddet er utsatt for sterkt omstillingspress, og en vellykket satsing på norsk matindustri har betydning for primærnæringene i fremtiden. Styret er opptatt av at instituttet skal videreutvikle samarbeidet med industri- og handelsleddene også med sikte på norsk og internasjonal forskning.

Primærproduksjonen er kjerneområdet i NILFs kunnskapsproduksjon. Derfor er mye av forsknings- og utredningsaktiviteten konsentrert om det enkelte gårdsbruk, bonden og landbrukshusholdningen. I tillegg utfører NILF årlig omfattende forvaltningsrettede oppgaver knyttet til statistikk og dokumentasjon om norsk landbruk.

Instituttet arbeider aktivt, sammen med størstedelen av landbruksnæringen, for å effektivisere flyten av millioner av økonomidata og -dokumenter, bl.a. for å sikre at dataflyten kan benyttes til å bedre driftsøkonomiske beslutninger. En vellykket satsing kan gi næringen store gevinster. Prosjektet skal også bidra til effektivisering i forvaltningen.

Forskning, forvaltningsrettede oppgaver og problemrettet utredning

NILF er et forskningsinstitutt med viktige forvaltningsrettede oppgaver og vekt på problemrettet utredning. Instituttet skal både utvikle, anvende og formidle kunnskap om forvaltning av landbruks- og matressurser. Tjenestespekteret har konsekvens for organiseringen med egne avdelinger for forskning, statistikk/dokumentasjon, samt utredning.

Styret mener at forsknings- og utredningskompetansen ved NILF må styrkes videre for å kunne leve opp til instituttets visjon om å være det ledende norske kunnskapsmiljøet innen landbruks- og matvareøkonomi. Det blir derfor lagt stor vekt på forskerutdanning, kompetanseutvikling, nettverksbygging og meritterende forskning. For tiden har NILF tre medarbeidere som arbeider med sine doktorgradsavhandlinger.

Instituttet gjennomfører et fireårig strategisk instituttprogram for å øke kompetansen om forutsetninger for produktivitet og konkurransevne i

jordbruket. Programmet belyser bl.a. betydningen av lokale næringsmiljøer. En annen strategisk satsing, sammen med Nordlandsforskning, skal fremskaffe ny kunnskap om entreprenørskap på norske gårdsbruk. I 2009 ble flere større forskningsprosjekter om primærjordbruket avsluttet. Et av prosjektene har studert konsekvensene av endringer i norsk melkeproduksjon som for eksempel forholdet mellom melkeytelse og kjøttproduksjon, samt kraftforbruk, sysselsetting og arealanvendelse. Et annet, større prosjekt har sett på hvordan endringer i jordbrukshusholdningens inntektsgrunnlag kan føre til tilpasninger i produksjonsaktiviteten. Størstedelen av forskningen er finansiert av Norges forskningsråd, men instituttet har også hatt samarbeid med næringslivet, bl.a. med GENO, Tine, Nortura og Felleskjøpet. Deler av finansieringen kommer også via forskningsmidler over jordbruksavtalen og forskningsavgift på landbruksprodukter.

Forskningsaktiviteten og antall forskerårsverk økte noe i 2009. Instituttet arbeidet med ca. 35 forskningsprosjekter i 2009. Antall publiseringer i internasjonale tidsskrifter og antologier er økt, mens antall presentasjoner på nasjonale og internasjonale vitenskapelige seminarer og konferanser er stabilt.

Instituttet har et godt samarbeid med andre forskningsmiljøer i Norge og i utlandet. Internasjonale kontakter er styrket gjennom forskningssamarbeid spesielt innenfor helse- og ernæring, jordbrukets foretaksøkonomi, modellutvikling for jordbrukssektoren, regional utvikling og teamområdet jordbruk, mat og klima. Etter avslutning av to større engasjementer innenfor EUs 6. ramme-program for et par år siden, har styret lagt vekt på å utvikle nye internasjonale forskningsprosjekter. Forskningsvirksomheten i NILF vil være avhengig av økt internasjonalt engasjement og høy publiseringsaktivitet for å kunne opprettholde sine basisbevilgninger fra Forskningsrådet i kommende år.

Forvaltningsrettede oppgaver utgjør 45 prosent av NILFs samlede inntekter og dreier seg hovedsakelig om

årlige driftsgranskinger for jord- og skogbruk og sekretariatsarbeidet for Budsjettnemnda for jordbruket. Driftsgranskningene av gårdsbrukenes regnskaper har en nesten hundreårig historie i Norge og omfattet for regnskapsåret 2008 om lag 861 bruk og 34 samdriftsforetak i melkesektoren. Sekretariatet for Budsjettnemnda for jordbruket fremla sitt underlag for jordbruksforhandlingene 17. april. Under forhandlingene utarbeidet sekretariatet utfyllende beregninger for partene underveis i forhandlingene.

I tilknytning til de forvaltningsrettede oppgavene tilbyr NILF kurs for regnskapsførere og dataprogrammer og veiledningsmaterieell for regnskapsførere og gårdbrukere. Regnskapsførerkursene er videreført og veiledningsmaterieell for bønder og regnskapsførere oppdatert. Instituttet legger vekt på å bidra med oppdaterte kontoplaner og databaserte planleggingsystemer for landbruksforetakene.

Prosjektet om bedre dataflyt og beslutningsstøtte for aktører i landbruksrelaterte næringer og forvaltning, er et av de større utredningsprosjektene hos NILF. Blant øvrige utredningsprosjekter har NILF i løpet av 2009 gjennomført evaluering av Verdiskapingsprogrammet for mat og av Bygdeutviklingsordningen. Den tiende utgaven av Mat og industri ble markert med et stort seminar i april 2009, og arbeidet med en ny gjennomgang av norsk dagligvarehandel ble startet opp på slutten av året. I tillegg gjennomføres det et prosjekt som skal gi økt kunnskap om «Inn på Tunet»-tjenester og de økonomiske virkningene av offentlig sektor. NILFs utredningsavdeling hadde ved utgangen av 2009 seks ansatte.

Samlet utga instituttet i 2009 24 rapporter og notater. Den populærvitenskaplige formidlingen var også stor i 2009 med mange aviskronikker, intervjuer og foredrag.

Relevans, faglig kvalitet og integritet

Instituttets faglige virksomhet må være relevant og preget av faglig kvalitet og integritet. Styret konstaterer at 2009 har vært et spesielt år med offentlig debatt om NILFs integritet.

NILF skal utvikle kunnskap om landbrukspolitikk og beslutninger i landbruks- og matforetak. Nær tilknytning til den sentrale og regionale landbruksforvaltningen og samarbeid med landbruks- og matnæringen for øvrig, er viktig.

Styret er opptatt av at NILFs virksomhet skal kunne ivareta kunnskapsbehov som dreier seg om forbrukerinteresser og bærekraftig ressursforvaltning. Arbeidet med temaer som mat og helse, klima- og miljøproblematikk, har derfor høy prioritet. For å dekke bredden i fagområdet må instituttet samarbeide med andre forskningsmiljøer nasjonalt og internasjonalt.

NILFs virksomhet må ha høy faglig kvalitet. Instituttets statistikkproduksjon er derfor underlagt nasjonale normer for offentlig statistikk. Forskningen orienteres mer og mer mot publisering i internasjonale tidsskrifter med egen kvalitetsvurdering. Kortsiktige, problemorienterte utredninger og evalueringer, skal så langt det er mulig, bygge på forskning. NILFs publikasjoner skal være forankret i grundige, interne faglige prosesser.

En av instituttets viktige oppgaver er å formidle kunnskap som bidrag til debatt om forvaltningen av landbruks- og matressurser. Instituttet skal drive aktiv formidling av faglig, kvalitetssikret kunnskap som er tilrettelagt for et bredt publikum. NILF har derfor i 2009 nedlagt mye arbeid i å utvikle gode prosesser rundt formidlingsaktiviteten. Styret regner med å konkludere den pågående prosessen tidlig i 2010.

NILF må opptre med integritet. Både instituttet og den enkelte medarbeider må kunne foreta selvstendige valg og ta selvstendig ansvar for sine arbeider ut fra faglige og forskningssetiske prinsipper. Styret har understreket betydningen av NILFs akademiske status. De prinsipper som gjelder for ansatte i universitets- og høyskolesektoren gjelder også for NILFs ansatte. Styret viser her til at instituttets faglige uavhengighet er vedtektsfestet og at prinsippene i Universitets- og høyskoleloven skal anvendes også ved NILF.

Styret har god dialog med instituttets eier både om instituttets styringsform og utvikling. I løpet av 2009 har styret hatt to styringsdialogmøter med Landbruks- og matdepartementet, og det er lagt til rette for flere dialogmøter mellom departementets forskningsinstitutter og departementets ledelse. Også Forskningsrådet deltar i denne dialogen.

Arbeidsmiljø og økonomi

Antall ansatte i NILF ligger stabilt mellom 70 og 75 personer. Ved årets utgang hadde instituttet 73 ansatte (46 menn og 27 kvinner) mot 71 i 2008. Antall årsverk utført ved instituttet var i 2009 62, hvorav 38 % ble utført av kvinner. Ved de tre distriktskontorene i Bergen, Bodø og Trondheim ble det utført 16 årsverk mens 46 årsverk ble utført ved hovedkontoret i Oslo. Instituttet har avtale om Inkluderende arbeidsliv.

I løpet av året har 7 medarbeidere sluttet og 11 nye er rekruttert. Sykefraværet for 2009 var 4,2 prosent mot 2,5 prosent i 2008. Økningen skyldes langtidssykemeldte (over 16 dager, 4 tilfeller) som utgjorde vel 3 prosent. Den årlige arbeidsmiljøundersøkelsen viste tilfredsstillende utvikling i det interne arbeidsmiljøet.

NILFs økonomiske resultat for 2009 ble på 667 000 kroner mot 465 000 kroner i 2008. Resultatet er om lag som budsjettet. Styret anser resultatet som tilfredsstillende, og uttrykker anerkjen-

nelse for medarbeidernes arbeidsinnsats i året som er gått.

Faglige muligheter, krevende budsjett-situasjon

Bevilgningene til forvaltningsrettede oppgaver har de senere årene ligget stabilt rundt 22–23 millioner kroner. Lønnsvekst og krav til resultater gjør det nødvendig løpende å effektivisere arbeidet. Styret regner med at effektiviseringsbehovet fortsetter med vekt på strategiske og operative tilpasninger i NILFs forvaltningsrettede virksomhet. Målet er å opprettholde kvaliteten blant annet gjennom fortsatt utvikling av elektronisk, automatisk dataregistrering

Landbruks- og matområdet rommer store faglige utfordringer både nasjonalt og globalt. I 2010 skal regjeringen utføre hovedparten av arbeidet med en melding til Stortinget om landbruks- og matpolitikken. NILF skal levere betydelig underlagsmateriale. Oppfølgingen av regjeringens klimapolitikk vil også ha vesentlig betydning for landbruket. Regjeringen har i tillegg i gangsett en utredning av maktforholdene i leveringskjeden for matvarer i Norge, som også er et område hvor instituttet skal medvirke.

Styret er opptatt av at NILF dekker et økende behov også for å forstå internasjonale utviklingstrekk på landbruks- og matområdet. Derfor blir bl.a. arbeidet med EU-rettet forskning prioritert. Verdens matvaresituasjon har også innflytelse på vår nasjonale forvaltning av landbruks- og matressurser, og norske forskningsmiljøer kan levere bidrag både til nasjonal og internasjonal bekjempelse av klimaproblemer via landbruks- og biosektoren. Styret har forventning om at virksomheten, i samarbeid bl.a. med Forskningsrådet, skal ta nye steg i internasjonal retning i 2010.

Instituttets nåværende strategi gjelder også for 2010. I løpet av året skal det utarbeides strategi for perioden 2011–2014. Styret er tilfreds med instituttets strategiske utvikling og virksomheten i 2009 og ser fram til arbeidet med å legge grunnlaget for utviklingen i kommende fireårsperiode.



FOTO: © ASBJØRN VEIDAL

04

IVAR PETERSEN OG
FRODE VEGGELAND

Melding til Stortinget: Globalisering!

En melding til Stortinget om landbruks- og matpolitikken må bygge på et realistisk syn på fremtidig politisk styringsevne og innflytelse fra internasjonal markedsutvikling. Det er arbeiderne og de som investerer flere titalls milliarder årlig i norsk matsektor som bærer konsekvensene om forutsetningene for politikk, investeringer og yrkesvalg skulle svikte. Meldingen bør ta høyde for økt globalisering av norsk matsektor.

Nyttig, men krevende

Internasjonal økonomisk påvirkning har omformet Norge fra et av de fattigste til et av de desidert rikeste land i Europa. BNP pr innbygger utgjør nå 170 prosent av gjennomsnittet for Danmark, Finland og Sverige.

Vi har vært heldige. I 2009 fikk vi, i gjennomsnitt, dobbelt så mange importgoder for hvert eksportgode vi leverte, sammenlignet med femten år tilbake. Bak dette ligger, ikke minst, tiltagende vekst i land som Kina og India.

For å dra nytte av utviklingen har vi gjort noen krevende tilpasninger. Vi måtte på 1970- og 80-tallet ta store omstillinger i nærings- og arbeidsliv. Gjennom EØS-avtalen og andre avtaler med EU, som Schengen-avtalen, har vi adoptert store deler av EUs regelverk – uten de store innflytelsesmuligheter. Vi har også deltatt aktivt i forhandlingene i GATT og WTO om å liberalisere verdenshandelen.



FOTO: © ASBJØRN VEIDAL

Gjelder matpolitikk

Et hovedpoeng med en ny landbruksmelding er å se realistisk på globaliserings virkning for norsk landbruk. Frode Veggeland, NILF, publiserte nettopp, sammen med Amund Lie ved Universitetet i Oslo, boka «Globalisering og matpolitikk.» Boka viser hvordan beslutninger som fattes i internasjonale fora i stadig større grad får innvirkning på nasjonal politikk og regelverksutforming i matsektoren. Vi har opplevd reformer i landbruksforvaltningen, som opprettelsen av Mattilsynet, nedleggelsen av Statens kornforretning og opprettelsen av Statens landbruksforvaltning, som har vært påvirket av den internasjonale utviklingen. Det er kommet på plass et nytt og omfattende regelverk på matfeltet som i stor grad er tilpasset EUs regelverk. Kontroll over mat- og landbrukspolitikk er flyttet til internasjonale organisasjoner, noe som stiller Norge overfor styringsmessige utfordringer.

Politikerne har fått en krevende utfordring når gjelder utformingen av norsk politikk. Norge har ulike interesser å ivareta på matfeltet, både miljø- og forbrukerinteresser og offensive og defensive næringsinteresser. Disse må forenes, vektles eller koordineres om vi skal ha mulighet for å påvirke beslutninger i internasjonale fora. Som et lite land er det begrenset hvor mye Norge kan påvirke utviklingen på den globale matpolitiske agendaen.

Norge kan likevel gjennom målrettet og koordinert innsats og godt funderte argumenter, få gjennomslagskraft for synspunkter på prioriterte områder.

... og næringsutvikling

Norsk landbruks- og matsektor er i økende grad en del av en internasjonal markedsøkonomi. Halvparten av forbruket av norsk mat dekkes ved import. Vi har økende import av korn- og melprodukter til forbruk og før til raskt voksende husdyrproduksjoner og fiskeoppdrett. Vi importerer også teknologi, fosfat, kalium, genmateriale, plantesorter og plantevernmidler. Norsk matproduksjon stanser uten import. Vi må tilpasse oss et internasjonalt regelverk for godkjennelse og bruk av ny teknologi. Antall bruk og kostnadsnivå i produksjonen påvirkes kanskje vel så mye av importert teknologi, som av nasjonal politikk.

Norske matvarer, utenom fisk, er helt avhengig av norsk bearbeidingsindustri. Industrien har høye arbeidskraftskostnader og sterke dagligvarekunder. Industrien kan neppe over tid selv bære høyere norske råvarepriser enn konkurrentene. Det vi har rom for av importvern og prisstøtte, må da brukes til å utligne råvareprisforskjeller. I dag gir tollvernet også noe beskyttelse av bearbeidingskostnadene. Men en vesentlig del av industrien, RÅK-produktene, faller utenfor. Beskyttelsen for resten av matindustrien

blir gradvis oppbrukt av økende norske lønnskostnader, økte tollfrie importkvoter og, kanskje, avtaler med EU-land om at stadig flere sektorer skal innlemmes i RÅK-regimet.

For produkter som ost og raskt økende volum av såkalte smakstilsette melkeprodukter, kan vi verken overvelte råvareprisøkninger eller økte bearbeidingskostnader på produktprisene uten å risikere sterkt økt importandel.

Til sist, våre naboland ønsker en større bit av det stadig mer attraktive norske markedet. EU har rett til å innlede diskusjoner med Norge med jevne mellomrom om utvidelse av importkvoter for råvarer. Tilsvarende er det gjennom EØS-avtalen en intensjon om at handelen med industrielle matvarer skal øke. Jo mer vi beskytter vårt marked, jo mer interessant er det å få kvoter med tollfri adgang til norske dagligvarekjeder.

Melding til dem som tar ansvaret

Det er derfor relevant å tegne et bilde av en norsk matsektor som om ti år er langt mer utsatt for internasjonale markedskrefter, hvor industrien har gjennomgått store omstillinger som følge av et særnorsk kostnadsnivå, og der markeder ute har satt våre egne forsøk på å finregulere priser og volumer til side.

Bildet er usikkert. Fremtiden kan bli annerledes. Vi kan innen 2020 rekke flere repetisjoner av den globale pristoppen rundt 2008, og anstrengelsene for å beholde et rimelig liberalistisk handelsregime kan svikte under presset fra global makroøkonomisk ubalanse og økende sultproblemer.

Meldingen om landbrukspolitikken må ta hensyn til vår omverden. Meldingen blir rettet til Stortinget, men den viktigste effekten for verdiskapingen kan ligge i signalet til næringen. Meldingen blir et budskap om frem-

tidige arbeidsvilkår for nær 200 000 mennesker i primærnæring, industri og matvarehandel, og årlige investeringer for mer enn ti milliarder kroner. Det er disse som må bære konsekvensene dersom premissene for politikken skulle vise seg ikke å holde.

Ingen kan med sikkerhet forutse fremtidens rammebetingelser, men alle kan ta høyde for usikkerhet. Det mest krevende for politikere kan være å gi et realistisk varsel om mindre makt hos våre politikere og sterkere påvirkning utenfra. Dette kan være krevende, men likevel nødvendig for å sikre verdiskapingen.

FOTO: ©KJERSTI NORDSKOG



05

INSTITUTTET

Fra NILFs forskning og utredning

Dataflyt og beslutningsstøtte for norsk landbruk

Av Erland Kjesbu

Teknologisk utvikling med nye muligheter for å effektivisere sentral dataflyt i landbruket, samt press på økonomien i landbruket og behov for bedre beslutningsstøtte, er noe av bakgrunnen for at sentrale aktører i landbruksnæring har gått sammen om dataflytprosjektet. Et partnerskap med Norges Bondelag, Norsk Bonde- og Småbrukarlag, Tine, Nortura, Felleskjøpet Agri, Landkreditt, Sparebank 1 Midt-Norge og Rogaland, Gjensidige og NILF står bak prosjektet. Daldata og Agrodatta er videre sentrale samarbeidspartnere i prosjektet. Partnerskapet er enig om å samarbeide om faglige og tekniske standarder og utvikling av felles infrastrukturløsninger for sentral dataflyt. Verktøyutvikling for bruk av data og rådgivning skal fortsatt være underlagt konkurranse. En sentral forutsetning for infrastrukturløsningen er at det er eier av data, i de fleste sammenhenger bonden, som skal bestemme hvem som skal ha tilgang til ens data.

Etter at forprosjektet ble avsluttet våren 2008, avsluttes prosjektets første fase av hovedprosjektet ved utgangen av 2010. Arbeidet i denne fasen er organisert i 3 delprosjekter; (1)

faglig utvikling av foretaksøkonomien i landbruket og standardisering av regnskapsinformasjon, (2) utredning av felles infrastrukturløsninger for dataflyt knyttet til bl.a. avregnings-, faktura- og regnskapsinformasjon (3) gjennomføring av pilotprosjekt for å teste elektronisk overføring av avregningsinformasjon.

(1) Av regnskapsrapporter er det så langt utviklet en standard bankrapport basert på skatteregnskap. En standard for driftsregnskap er under utvikling. Videreutvikling av NILFs standard kontoplan for landbruksregnskap, er også en sentral del av standardiseringsarbeidet. I tilknytning til kontoplanen utvikles det standarder og begrepsbruk som skal bidra til at landbruksregnskapet skal bli bedre egnet som beslutningsstøtte. Å legge til rette for bedre kommunikasjon mellom regnskapsførere og rådgivere er et sentralt mål.

(2) Det har vært god kontakt mot Altinn gjennom hele prosjektet, som bl.a. har gode løsninger for tilgangskontroll. I og med at store deler av dataflyten i landbruket har offentlig interesse, ligger nå alt til rette for at Altinns tjenester kunne benyttes for flere dataflyter. Offentlig rapportering kan bli gjort parallelt med at data sendes mellom ulike næringsaktører. Prosjektet følger også med på hva som skjer i det relativt umodne markedet for elektronisk fakturering. Et

sentralt mål for prosjektet er å bygge på eksisterende løsninger, for å unngå store kostnader til nyutvikling.

(3) I pilotprosjektet deltar Tine, Nortura, Agrodatta og Duett sammen med utvalgte regnskapskontor og bønder. Så langt ser det ut til at overføringen av avregninger elektronisk direkte inn i regnskapet blir vellykket, testing av elektronisk overføring av fakturadata og bankrapporten er allerede i gang i piloten. Standarden som utvikles gjennom piloten er tenkt videreutviklet, slik at også store deler av den offentlige rapporteringen kan bygges rundt avregnings- og faktura-flyten som inneholder store informasjonsmengder.

NILF har også interesse av at dataflyten standardiseres og effektiviseres. Dette gjelder både for effektivisering, kvalitetsheving og lettelse i oppgavebyrden for leverandører av data til driftsgranskningene, sekretariatsarbeidet for Budsjettnemnda for jordbruket og forskning. NILF er tatt godt imot av partnerskapet som koordinator og prosjektleder. NILF ønsker å bidra til at faglig utvikling, eksisterende standardiseringsarbeid og tjenester kan videreutvikles i tråd med den teknologiske utviklingen samt landbruksnæringa og landbruksforvaltningens framtidige behov for beslutningsstøtte.

FOTO: ©ANDERS R. NORDLUND





FOTO: ©FRODE VEGGELAND

Utfordringer for den norske matindustrien

Av Johanne Kjuus

Norsk matindustri er en av de mest stabile industrisektorene i Norge. Den nye meldingen til Stortinget om mat- og landbrukspolitikken skal, sammen med en egen utredning om styrkeforholdene i matvarekjedene, sette matindustriens konkurransevne på dagsorden. Både primærprodusenter og norske dagligvarekjeder er avhengig av en konkurransedyktig norsk matindustri.

Konkurranse på hjemmemarkedet er økende. Siden 2005 har importen av mat- og drikkevarer økt med 50 prosent, og hjemmemarkedsandelen er nå nede i 84 prosent. Selv om en ny WTO-avtale lar vente på seg, vil økte importkvoter som følge av ny Artikkel 19 avtale og økte råvareprisforskjeller mellom Norge og sentrale handelspartnere legge et ytterligere press på norsk matindustri også det kommende året.

Marginer i matverdikjeden er satt under press. Forbrukerne har nok sans for brede vareutvalg og spesiell mat, men først og fremst for lavere matpriser. Bl.a. derfor satser dagligvarekjedene på egne merkevarer som gir matindustrien mindre marginer og mindre rom for selvstendig merkebygging.

Råvaresituasjonen har utviklet seg negativt for matindustrien siste år. Etter at internasjonale råvarepriser økte kraftig i 2007-2008, har de falt tilbake til om lag tidligere nivå. Norske råvarepriser øker imidlertid fortsatt. Situasjonen øker risikoen for lønnsom import til ordinære tollsatser.

Den norske matindustrien er, i tillegg til tilfredsstillende rammebetingelser, avhengig av innovasjoner som øker produktiviteten og skaper mer konkurransedyktige produkter. FoU er et viktig virkemiddel for økt konkurransevne. En økt satsing på næringsrelatert matforskning, vil ikke bare ha stor betydning for matindustrien, men også for primærproduksjonen og forskningsmiljøene som produserer kunnskap og kompetanse til hele matverdikjeden.

En svekket matindustri er en trussel mot norsk primærproduksjon og den norske dagligvarehandelen. Dersom industrien ikke makter å konkurrere, vil også mer av vareutvalget bli internasjonalt. Dermed må vi også forvente at internasjonale dagligvarekjeder får større muligheter for økt markedsandel i Norge. I rapporten «Dagligvarehandel og mat 2008» viste vi blant annet at sterke norske matmerker var en hindring for LIDL ved etableringen i Norge. Norsk primærproduksjon er først og fremst avhengig av ulike nasjonale

støttetiltak, men råvarene må i all hovedsak bearbeides i Norge. Med mindre å gå på i forhold til konkurrerende import, og økende relative lønnskostnader i Norge, kan industriledet begrense mulighetene for inntektsvekst på primærleddet.



FOTO: ©FRODE VEGGELAND

Hvordan oppnår vi lavere klimagassutslipp fra matvareproduksjonen/landbruket?

NILF ser i flere prosjekter på hvor, hvor mye og hvordan landbruksproduksjon og matforbruk bidrar til forbruk av fossil energi og klimagassutslipp.

Livssyklusanalyser

Av Karen Refsgaard

Livssyklusanalyser (LCA) er miljøanalyser av produkter og tjenester hvor en ser på en rekke miljøkonsekvenser gjennom et produkts syklus fra vugge til grav. Slike analyser gir grunnlag for innblikk i hvor det skjer utslipp av CO₂, SO₂ og andre utslipp til jord, vann og luft i hele verdikjeden. På den måten kan en da analysere hvor det vil være effektivt å sette inn med tiltak for å redusere forbruk og/eller utslipp.

I KMB-prosjektet «Socio-economic and environmental impacts of organic farming» gjennomføres slike livssyklusanalyser for ulike matvarer og i ulike produksjonssystemer. Analysene gjennomføres for vesentlige matvarer som melk, brød, storfe- og lammekjøtt, poteter m.m. Det gjennomføres analyser for produkter produsert i økologiske så vel som konvensjonelle produksjonssystemer og med ulike vilkår under transport og foredling.

På primær-produksjonsnivå brukes fortrinnsvis NILF sine referansebruk som kobles med data for transport, foredling og innkjøp senere i verdikjeden frem til forbrukeren. Prosjektet vil med bakgrunn fra disse og andre delprosjekter komme med vurderinger av økologisk landbruk i et verdikjedeperspektiv for en rekke miljø-, samfunnsmessige og økonomiske forhold og vil dermed også kunne gi innspill til politiske prioriteringer. LCA-analysene vil også fungere som en database som kan anvendes til å undersøke hvordan ulike endringer i (jordbrukspolitiske) prioriteringer kan påvirke forbruket av fossil energi og blant andre CO₂-utslipp.

Forsker Karen Refsgaard er prosjektleder for delprosjektet som gjennomføres i samarbeid mellom NILF, MiSA (et institutt for miljøsystemanalyse), Bioforsk og Århus Universitet. I tillegg til de nevnte institusjoner deltar også Senter for bygdeforskning samt University of Vermont i USA. Forskningsprosjektet er et kompetanseprosjekt med brukermedvirkning og er finansiert av Forskningsrådet med bidrag fra Fylkesmannen i Sør-Trøndelag, Oikos og KSL Matmerk.



FOTO: ©SVEIN SKØIEN

Beregningsmodell for utslipp av klimagasser

Av Helge Bonesmo

NILFs er knutepunktet for modeleringsarbeidet i prosjektet *Increased value creation in food production through characterizing and mitigating emissions of greenhouse gases from agriculture in Norway*. Et av formålene med prosjektet er å sette sammen en beregningsmodell for utslippene av klimagassene metan, lystgass og CO₂ for de fleste jordbruksproduksjonene i Norge. Modellene skal også ta hensyn til karbonendringer i jord knyttet til planteproduksjonen.

Beregningsmodellen bygger på IPCC ligninger, disse vil bli forankret i eksperimentelt arbeid både i Norge og ved vår samarbeidende institusjon Agriculture and Agri-food Canada. Beregningene av klimagassutslipp vil derfor være naturvitenskaplig og agronomisk fundert. Ved å sette sammen data for jord, vær, produksjonsteknikk og økonomi på gardsnivå vil en kunne reflektere variasjonen i klimagassutslipp innen de enkelte jordbruksproduksjonene og avdekke muligheter for lavere utslipp.

Forsker Helge Bonesmo er ansvarlig for NILFs del av prosjektet som er et kompetanseprosjekt med brukermedvirkning og er finansiert av Tine, Felleskjøpet Førutvikling, Animalia og Nortura i tillegg til Norges forskningsråd. Fra UMB deltar Institutt for husdyr og akvakulturvitenskap, Institutt for plante- og miljøvitenskap og Institutt for kjemi, bioteknologi og matvitenskap.

Beregninger av kostnader ved klimatilpassing i jordbruket

Av Knut Krokann

Klimagasser fra landbruket omfatter i hovedsak metan fra husdyr og husdyrgjødsel, lystgass fra gjødsel og jord samt CO₂ fra dyrket myr og åkerdyrking. Landbruket kan redusere nettutslippene av klimagasser ved reduksjon av egne utslipp, binding av karbon i jord og biomasse samt at produksjon av bioenergi kan redusere utslipp av fossilt karbon. Analysene viser at jordbruket har potensial for å gjennomføre en rekke tiltak som kan bedre nitrogeneffektiviteten og redusere risiko for lystgassutslipp. Drenering og jordpakking er andre viktige tiltak, men disse gir ikke kreditt ved dagens utslippsberegninger dersom en ikke samtidig reduserer gjødsling. Dette må planlegges i forhold til drift og agronomiske forhold på den enkelte gård, noe som krever ytterligere vurderinger av kostnader, virkemidler og rådgivning.

Bakgrunnen for arbeidet er at innen 2020 skal de norske utslippene av klimagasser reduseres med 15 til 17 millioner tonn. Jordbruket står for ca. 9 % av de norske utslippene. Etatsgruppen Klimakur 2020 har vurdert virkemidler og tiltak for å oppfylle dette klimamålet. Som del av Klimakur har Bioforsk sammen med NILF utgitt rapporten *Klimatiltak i jordbruket - mindre lystgassutslipp gjennom mindre N-tilførsel til jordbruksareal og optimalisering av dyrkingsforhold*.

Fra NILF er det Ole Kristian Stornes og Knut Krokann som har gjort beregningene og skrevet deler av rapporten, mens Karen Refsgaard har gjort nyttige innspill og vært fagfellestøtte.



FOTO: ©FRODE VEGGELAND

Resultatregnskap 2007–2009

	2009	2008	2007
Driftsinntekter			
Grunnbevilgning	6 939 000	6 100 000	5 900 000
Strategiske instituttprogrammer	3 587 000	2 130 000	3 318 000
Driftsøkonomiske analyser m.m.	22 909 000	22 697 000	22 720 000
Prosjektinntekter	16 584 000	15 396 000	14 336 000
Salg av publikasjoner m.m.	797 000	517 000	729 000
Andre driftsinntekter	176 000	500 000	463 000
Sum driftsinntekter	50 992 000	47 340 000	47 466 000
Driftskostnader			
Lønn og personalkostnader	38 442 000	35 900 000	35 063 000
Avskrivning på varige driftsmidler	782 000	758 000	712 000
Andre driftskostnader	11 101 000	10 217 000	9 999 000
Sum driftskostnader	50 325 000	46 875 000	45 774 000
Driftsresultat	667 000	465 000	1 692 000
Årsresultat	667 000	465 000	1 692 000

Balanse 31.12.2009

	2009	2008	2007
Eiendeler			
ANLEGGSMIDLER			
Kontorutstyr, inventar m.m.	616 000	936 000	817 000
IT-utstyr	1 056 000	1 080 000	778 000
Aksjer	1 000	1 000	1 000
Sum anleggsmidler	1 673 000	2 017 000	1 596 000
OMLØPSMIDLER			
Kundefordringer	3 056 000	2 014 000	1 433 000
Opptjent, ikke fakturert arbeid	4 399 000	3 164 000	6 312 000
Andre kortsiktige fordringer	409 000	108 000	473 000
Kontanter og bankinnskudd	22 913 000	23 954 000	20 261 000
Sum omløpsmidler	31 270 000	29 240 000	28 479 000
Sum eiendeler	32 900 000	31 257 000	30 075 000

Egenkapital og gjeld

EGENKAPITAL	15 692 000	15 026 000	14 560 000
LANGSIKTIGE FORPLIKTELSER			
Langsiktige forpliktelser lokaler	1 690 000	1 962 000	2 053 000
Kortsiktig gjeld	15 518 000	14 269 000	13 462 000
Sum egenkapital og gjeld	32 900 000	31 257 000	30 075 000



FOTO: ©VICTORIA FORSBERG



FOTO: ©TINES DATABANK

Prosjekter 31.12.2009

Tittel, oppdragsgiver, varighet og prosjektleder.

Foretaksøkonomi

Beregning av erstatningssatser for tap på grunn av rovdyrskade. Direktoratet for naturforvaltning. Løpende. Svein Olav Holien.

Samdrifter. Landbruks- og matdepartementet. Løpende. Svein Olav Holien.

Mer og bedre grovfôr. Norges forskningsråd. NILF er samarbeidspartner til Institutt for husdyr- og akvakulturvitenskap, UMB. 2005–2010. Ola Flaten.

Income supported farming: The economic behaviour of farmer households. Norges forskningsråd og forskningsmidler over jordbruksavtalen. 2006–2009. Gudbrand Lien.

Effektiv kjøttproduksjon med ammekyr. Norges forskningsråd. Brukerstyrt innovasjonsprosjekt til Felleskjøpet Fôrutvikling, Nortura og Norsk Kjøttfeavlslag. 2006–2010. Helge Bonesmo.

Farming systems for sustainable agriculture in mountainous areas. Norges forskningsråd. NILF er samarbeidspartner

ner til Bioforsk Øst Løken. 2007–2011. Leif Jarle Asheim.

Feral sheep in coastal heaths – developing a sustainable local industry in vulnerable cultural landscapes. Norges forskningsråd. NILF er samarbeidspartner til Bioforsk Midt-Norge Kvit-hamar. 2007–2010. Agnar Hegrenes.

Tilpassing på norske mjølkebruk – konsekvenser for mjølke-, kjøtt-, korn- og kraftfôrproduksjon, arealbruk og sysselsetting. Norges forskningsråd. Brukerstyrt innovasjonsprosjekt med Geno. 2007–2009. Agnar Hegrenes.

Dataflyt og beslutningsgrunnlag i norsk landbruk. Sentrale BU-midler. Innovasjon Norge, Nortura, Tine, Felleskjøpet, SpareBank 1, Landkreditt, Landbruks- og matdepartementet og Gjensidige. 2008–2010. Erland Kjesbu.

Økologiske bruk i driftsgranskingene. Landbruks- og matdepartementet. Løpende. Ole Kristian Stornes.

Spesialgransking: Slaktekylling – økonomi og arbeidsforbruk. Landbruks- og matdepartementet. 2007–2009. Svein Olav Holien.

Spesialgransking: Store melkebruk. Landbruks- og matdepartementet. 2007–2010. Erland Kjesbu.

Spesialgransking: Hest og næring. Landbruks- og matdepartementet, Fylkesmannen i Rogaland. 2008–2009. Heidi Knutsen.

Spesialgransking: Investeringsøkonomi. Landbruks- og matdepartementet. 2009–2010. Lars Ragnar Solberg.

Spesialgransking: Store samdrifter. Landbruks- og matdepartementet. 2009–2010. Kristin Stokke Folstad.

Spesialgransking: Økologisk frukt. Landbruks- og matdepartementet. 2009–2011. Torbjørn Haukås.

Spesialgransking: Store sauebruk i driftsgranskingene. Landbruks- og matdepartementet. 2008–2010. Aart van Zanten Magnussen.

Spesialgransking: Tilleggsnæring for edling. Forprosjekt. Landbruks- og matdepartementet. 2009. Øyvind Hansen.

Spesialgransking: Driftsgreinsanalyser på bruk i driftsgranskingene. Landbruks- og matdepartementet. 2009. Ole Kristian Stornes.

Spesialgransking: Bioenergi. Landbruks- og matdepartementet. 2009–2010. Knut Krokann.

Productivity and competitiveness in the agri-food sector: Comparing Norway and Finland. Norges forskningsråd. Strategisk instituttprogram. 2008–2011. Agnar Hegrenes.

Developing robust and economically viable models for cow-calf suckling in organic dairy systems, fulfilling high standards for animal health. Matfondavtale. NILF er samarbeidspartner til Veterinærinstituttet. 2009–2012. Leif Jarle Asheim.

Inn på tunet-økonomien – sett fra kommunene. Forskningsmidler over jordbruksavtalen. 2009. Ellen Marie Forsberg.

Folkefjøset. FMLA Sør-Trøndelag. 2009–2012. Svein Olav Holien.

Vurdere økonomisk utvikling på mjølkeproduksjonsbruk i Møre og Romsdal og Sogn og Fjordane med store investeringar dei siste åra. Fylkesmannens landbruksavdelinger i Møre og Romsdal og i Sogn og Fjordane. 2009–2010. Torbjørn Haukås.

Gjeldsundersøkelse. Landkreditt. 2009–2010. Torbjørn Haukås.

Bygde- og næringsutvikling

Farm entrepreneurship: the potential and challenges of farmbased new venturing. Norges forskningsråd. Strategisk instituttprogram. Samarbeid med Nordlandsforskning. 2005–2010. Ola Flaten.

Recreational consumption as a market for farm based food and tourism businesses. Norges forskningsråd og forskningsmidler over jordbruksavtalen. NILF er samarbeidspartner til Statens institutt for forbruksforskning. 2007–2010. Asbjørn Veidal.

Evaluerer av fylkesvise BU-midler. Innovasjon Norge. 2008–2010. Ivar Pettersen.

Likestilling i landbruket – med fokus på kvinners deltakelse i samdrifter. Landbruks- og matdepartementet og Innovasjon Norge. 2008–2009. Ellen Marie Forsberg.

Evaluerer av enkeltprosjekter i Verdiskapingsprogrammet for matproduksjon og Nettverksprogrammet. Innovasjon Norge. 2008–2009. Johanne Kjuus.

Landbruket på Innherred – eit internettprosjekt for å profilere verdien av landbruket i samkommunen. Innherred landbruksforum. 2008–2014. Narve Brattenborg.

Innlandsfiske. Landbruks- og matdepartementet. NILF er samarbeidspartner til

NINA. 2008–2009. Siv Karin Paulsen Rye.

Evaluerer av Verdensarvsatsingen over LUF. Statens landbruksforvaltning. 2009. Julie N. Hval.

Vurdering av Himmelspannet og Hemsegarden gårdsysteri. Innovasjon Norge. 2009. Johanne Kjuus.

Oppfølging av Verdiskapingsprogrammet for mat. Innovasjon Norge. 2009–2010. Johanne Kjuus.

Landbrukets økonomiske betydning i Trøndelag. Fylkesmannens landbruksavdeling i Nord-Trøndelag og i Sør-Trøndelag. 2009. Erland Kjesbu.

Verdiskaping i landbruket i Hordaland og Sogn og Fjordane. Bondelagets servicekontor, avd. Sogn og Fjordane. 2009. Heidi Knutsen.

Ønske om opplæring, kjøp av tenester, framtidssutsikter og hindringer for bønder i Hordaland. Fylkesmannen i Hordaland. 2009. Arild Spissøy.

Matvareindustri og -marked

Mat og industri 2010. Status og utvikling for norsk matindustri. NHO Mat og Drikke, Norsk Nærings- og Nytelsesmiddelarbeiderforbund, Norsk Landbrukssamvirke, NHO Mat og Bio, Innovasjon Norge og Statens landbruksforvaltning. 2009–2010. Anders Nordlund.

Konkurransesituasjonen for RÅK-varer. 2009–2010. Orkla Brands. Johanne Kjuus.

Konkurranseskraft i kjøtt- og fjørfeindustrien. NHO Mat og Bio. 2004–2009. Ivar Pettersen.

Optimal helse, velferd og mattrygghet for kvalitetsprodukter fra norsk geiteproduksjon. Norges forskningsråd. Brukerstyrt innovasjonsprosjekt med Helsetjenesten for Geit. 2006–2010. Leif Jarle Asheim.

Quality labelling and consumer responses in the Norwegian food sector. Norges forskningsråd og forskningsmidler over jordbruksavtalen. 2007–2010. Maria L. Loureiro.

Dr.gradsstipendiat til prosjekt 173388 Health, Nutrition and Food Demand: Effects of Information and the Substitution between Good Foods and Bad Foods. Norges forskningsråd. 2007–2010. Kyrre Rickertsen.

Norsk produsert økologisk frukt til forbrukerane. Norges forskningsråd. Brukerstyrt innovasjonsprosjekt med

AL Gartnerhallen, BAMA, Sognefrukt, Telefrukt, Hardanger Fjordfrukt, Oikos, Landbrukets forsøksringer, FMLA Hordaland, FMLA Sogn og Fjordane og FMLA Telemark. 2007–2011. Torbjørn Haukås.

Matvareforbruksberegninger. Helse-direktoratet. Løpende. Mads Svennerud.

Lifestyle Choices and Health: Participation in the Norwegian Monitor Survey 2007. Norges forskningsråd. 2008–2010. Kyrre Rickertsen.

Bidrag til Matprogrammets scenario-prosjekt. Norges forskningsråd. 2008–2009. Ivar Pettersen.

Miljøvennlig distribusjon av ferske meierivarer. Forskningsmidler over jordbruksavtalen og Fondet for forskningsavgift på landbruksprodukter. 2008–2009. Ivar Pettersen.

Strukturendringer i fjørfeindustrien ved innføring av «Slaktedirektivet». Mattilsynet. 2008–2010. Ivar Pettersen.

Konkurransedyktig norsk bakervarebransje. Baker- og konditorbransjens landsforening. 2008–2009. Jakob Utgård.

Nutrition, Health and Changing Consumer Preferences. Norges forskningsråd, Fondet for forskningsavgift på landbruksprodukter og forskningsmidler over jordbruksavtalen. 2009–2011. Kyrre Rickertsen.

Conservation Covenants in Norway – moderating conflicts, reducing biodiversity loss and improving resource management? Norges forskningsråd. NILF er samarbeidspartner til Norsk institutt for naturforskning. 2009–2011. Karen Refsgaard.

Dagligvarehandel og mat 2010. 2009–2010. HSH og Coop. Johanne Kjuus.

Nasjonal og internasjonal politikk

Markedsadgang for norsk sjømat; betydningen av handelspolitiske virkemidler i mellomstatlig konflikt og samarbeid. Norges forskningsråd. 2005–2009. Frode Veggeland.

Changing cultural landscapes: stakeholders' preferences, values and priorities. Norges forskningsråd. 2006–2009. Maria L. Loureiro.

Conservation Covenants in Norway (CoCovin) - moderating conflicts, reducing biodiversity loss and improving resource management. (Norsk krtittel: Grønt partnerskap). Samarbeidsprosjekt mellom Bioforsk, Bygdeforskning, NIBR,

NIKU, NILF, NINA, Universitetet i Oslo (juridisk fakultet). Norges Forskningsråd. 2009–2012. Karen Refsgaard.

Landscape protection as a management tool – does it fulfil its aims? Norges forskningsråd og forskningsmidler over jordbruksavtalen. NILF er samarbeidspartner til Norsk institutt for skog og landskap. 2006–2009. Klaus Mittenzwei.

New fish in a new environment. Challenges to a holistic management of different natures. Norges forskningsråd. 2006–2011. Guro Ådnegard Skarstad.

The optimal choice and timing of agricultural policies in the presence of uncertainty. Norges forskningsråd. 2007–2010. Klaus Mittenzwei.

Agriculture and Fisheries Policy between International Regimes on Trade and Environment. Norges forskningsråd. NILF er samarbeidspartner til The Fridtjof Nansen Institute. 2007–2009. Klaus Mittenzwei.

Socio-economic and environmental impacts of organic farming. Norges forskningsråd og forskningsmidler over jordbruksavtalen. 2007–2010. Karen Refsgaard.

Utvikling og tilpassing av rammevilkår for arealekstensive driftsformer i Vestlandsjordbruket for å ivareta eit ope jordbrukslandskap. Norges forskningsråd og forskningsmidler over jordbruksavtalen. Brukerstyrt innovasjonsprosjekt med Samarbeidsrådet for landbruksorganisasjonane i Hordaland og Sogn og Fjordane, m.fl. 2007–2010. Leif Jarle Asheim.

Designing sustainable livestock production systems delivering cultural landscapes with public goods and ecosystem services. Norges forskningsråd. NILF er samarbeidspartner til Bioforsk Midt-Norge Kvithamar. 2007–2010. Agnar Hegrenes.

Markedsadgang for norsk sjømat. Erfaringer, suksesskriterier og mal for avtaler mv. på SPS- og TBT-området. Fiskeri- og kystdepartementet. 2008–2010. Frode Veggeland.

Arbeid med modell for beregning av klimagassutslipp fra landbruket. Statens landbruksforvaltning. 2008–2009. Helge Bonesmo.

Avsluttende etterkontroll av prisutjevningsordningen for melk 1. halvår 2007. Statens landbruksforvaltning. 2008–2009. Anders Nordlund.

Konkurransen i nordiske mineralgjødselmærker. Statens landbruksforvaltning. 2009–2010. Ivar Pettersen.

Evaluering av forskning innenfor økologisk produksjon. Norges forskningsråd. 2009–2010. Anders Nordlund.

EUs vanddirektiv: Kostnadseffektivitet av tiltak i landbruket. Fylkesmannens landbruksavdeling i Østfold, Fylkesmannen i Oslo og Akershus (samfinansiering mellom Fylkesmannens landbruksavdeling og Fylkesmannens miljøvernnavdeling) og Statens landbruksforvaltning. 2009–2010. Karen Refsgaard.

Kvalitetssikring av norsk sjømateksport – system og regelverk. Norges fiskerihøgskole. 2009. Stig S. Gezelius.

Increased value creation in food production through characterizing and mitigating emissions of greenhouse gases from agriculture in Norway. Norges forskningsråd. NILF er samarbeidspartner til Institutt for husdyr- og akvakulturvitenskap, UMB. 2009–2012. Helge Bonesmo.

Kunnskapsstatus om helse, miljø og sikkerhet i landbruket. Norges forskningsråd. 2009. NILF er samarbeidspartner til Norsk senter for bygdeforskning. Arild Spissøy.

Reduserte lystgassutslipp fra jordbruket. Statens forurensningstilsyn. 2009–2010. Knut Krokann.

Erstatningsordningene i landbruket. Statens landbruksforvaltning. 2009–2010. Lars Johan Rustad.

Beregning av vektall industri og konsum og vurdering av alternative beregningsmetoder. Statens landbruksforvaltning. 2009. Oddmund Hjuke.

Nye prosjekter pr. 1.1.2010

Environmental and economical sustainability of organic dairy farms. Norges forskningsråd. NILF er samarbeidspartner til Norsk senter for bygdeforskning og Institutt for husdyr- og akvakulturvitenskap og Institutt for plantefag ved Universitetet for miljø- og biovitenskap. 2010–2012. Ola Flaten.

The impact of calf and youngstock development on dairy cow health, production and profitability. Fondet for forskningsavgift på landbruksprodukter og forskningsmidler over jordbruksavtalen (Matfondavtale). NILF er samarbeidspartner til Institutt for husdyr- og akvakulturvitenskap ved Universitetet for miljø- og biovitenskap og Norges veterinærhøgskole. 2010–2013. Agnar Hegrenes.

Improved beef quality by better utilization of pasture and optimized carcass handling. Fondet for forskningsavgift på landbruksprodukter og forskningsmidler over jordbruksavtalen (Matfondavtale). NILF er samarbeidspartner til Nofima Mat, Bioforsk og Institutt for husdyr- og akvakulturvitenskap ved Universitetet for miljø- og biovitenskap. 2010–2013. Agnar Hegrenes.

HealthMeal: Possibilities and barriers for increased consumption of fish and vegetables in meals eaten at home and outside home. Norges forskningsråd. NILF er samarbeidspartner til Statens institutt for forbruksforskning og Ernæringsinstituttet ved Universitetet i Oslo. 2010–2013. Arnstein Øvrum.

Reindrift og arealbruk i Midt-Norge. Norges forskningsråd. NILF er samarbeidspartner til Norsk senter for bygdeforskning. 2010–2012. Johanne Kjuus.

Verdiskapningsberegninger i Nord-Norge. FMLA Troms og Finnmark. 2010. Ole Kristian Stornes.

A political-economy model for Norwegian agriculture. Norges forskningsråd. 2010–2012. Klaus Mittenzwei.

Structural changes in agriculture, rural communities and cultural landscapes. Norges forskningsråd. NILF er samarbeidspartner til Norsk senter for bygdeforskning og Norsk institutt for skog og landskap. 2010–2013. Klaus Mittenzwei.

Accounting for carbon and GHG-emissions: balancing multiple landscape functions on farmland. Norges forskningsråd. NILF er samarbeidspartner til Norsk institutt for skog og landskap og Norsk senter for bygdeforskning. 2010–2013. Klaus Mittenzwei.

Economic growth potentials in the Norwegian and Swedish equine sectors in a national and regional perspective. Stiftelsen Svensk Hästforskning med delfinansiering fra Norges forskningsråd, Norsk Rikstoto og forskningsmidler over jordbruksavtalen. NILF samarbeider med Institutionen för ekonomi, Sveriges lantbruksuniversitet. 2010–2012. Leif Jarle Asheim.

Spesialundersøkelse: Økonomi i birøkt. Landbruks- og matdepartementet, Norges birøkterlag, Honningcentralen AL. Heidi Knutsen.



FOTO: ©ASBJØRN VEIDAL

08

AKTIVITETEN I 2009

Publisering og formidling

Artikler i vitenskapelige tidsskrifter med fagfelle-vurdering

Asheim L.J., A. Mysterud & A. Hegrenes. Assessing costs of reaching sustainable grazing levels for sheep in Alpine habitats. Changes in sheep and goat farming systems at the beginning of the 21 century. Research, tools, methods and initiatives in favour of sustainable development. *Options Méditerranéennes, Séries A*. No. 91. s. 157–162.

Bergfjord, O.J. Risk perception and risk management in Norwegian aquaculture. *Journal of Risk Research* 12(1): 91–104.

Baardsen, S., G. Lien & S. Størdal. Profit Efficiency in Timber Supply: Marginalization and Other Relevant Influences. *Forest Science* 55(6): 524–532.

Fjellstad, W., K. Mittenzwei, W. Dramstad & E. Øvren. Landscape protection as a tool for managing agricultural landscapes in Norway. *Environmental Science & Policy* 12: 1144–1152.

Flaten, O. & G. Lien. Organic dairy farming in Norway under the 100% organically produced feed requirement. *Livestock Science* 126(3): 28–37.

Fleming, E. & G. Lien. Synergies, scope economies and scale diseconomies on

farms in Norway. *Food Economics – Acta Agriculturae Scandinavica, Section C* 6(1): 21–30.

Gezelius, S.S. Conceptual Framework for a Study of Authority. *Acta Politica* 44(3): 241–258.

Hardaker, J.B., E. Fleming & G. Lien. How Should Governments Make Risky Policy Decisions? *Australian Journal of Public Administration* 68(3): 256–271.

Hegrenes, A., A. Aunsmo, P.S. Valle & O. Nafstad. Dyresjukdommer og samfunnets bruk av ressurser. *Norsk Veterinærtidsskrift* 121(1): 127–134.

Kumbhakar, S.C. & G. Lien. Productivity and profitability decomposition: A parametric distance function approach. *Food Economics – Acta Agriculturae Scandinavica, Section C* 6(3–4): 143–155.

Lien, G., J.B. Hardaker, M.A.P.M. van Asseldonk & J.W. Richardson. Risk programming and sparse data: how to get more reliable results. *Agricultural Systems* 101: 42–48.

Refsgaard, K. & K. Magnussen. Household behaviour and attitudes with respect to recycling food waste – experiences from focus groups. *Journal of Environmental Management* 90 (2): 760–771.

Veggeland, F. Framvekst av nye admi-

nistrasjonsformer i lys av europeiske endringsprosesser: fra hierarki til nettverk? *Nordiske Organisasjonsstudier* 11(2): 26–47.

(Gustavsen, G.W., D. Jolliffe & K. Rickertsen. Censored quantile regression and purchases of ice cream. *Food Economics – Acta Agriculturae Scandinavica, Section C* 5(3–4): 152–163. Forskningsrapport 2008-årgang.)

Vitenskapelig artikkel i antologi

Britz, W. & K. Mittenzwei. Spatial Down-Scaling as a Tool to Improve Multifunctionality Indicators in Economic Models. I P.N. Findley (red.). *Environmental Modelling: New Research*. Nova Science Publishers Inc, 121–135.

Bryden, J.M. & K. Refsgaard. TOP-MARD Problematique, Structure and Progress – The Case of Norway. A. Piore & K. Müller (red.). *Rural Landscapes and Agricultural policies in Europe*. Springer Verlag, Berlin Heidelberg, 73–97.

Johnson, T., J.M. Bryden & K. Refsgaard. Modeling Rural, Social, Economic and Environmental Interactions of EU Agricultural Policy. I P. Blumschein, W. Hung & D. Jonassen (red.): *Model-Based Approaches to Learning: Using Systems Models and Simulations to Improve*

FOTO: ©TINES DATABANK

Understanding and Problem Solving in Complex Domains (Modeling and Simulations for Learning and Instruction, Vol. 4), Sense Publisher, Rotterdam, Nederland, 293–304.

Fagbøker, lærebøker eller andre selvstendige utgivelser

Bergfjord, O.J. *Essays on aquaculture risk and politics*. PhD-avhandling, University Press of Southern Denmark, 118 s.

Deblitz, C., J. Minihuber, D. Brüggemann, E. Reyes, A. Kinsella, P. Sarzeaud, F. Becherel, M. Topliff, H. Bonesmo, K. deRoest, C. Montanari, P. Salevid, M. Switlyk, A. Wilczynski, K. Szabo, C. Borbely, J. Richardson, B. Herbst, K. Klein, D.L. Roy, B. Ostrowski, C. Ras, C.A. Gomez, S. deZen, T. Carvalho, A. Moncada, J. Wang, M. Wang, P.U. Hadi, N. Nair, L. Davies, P. Taljaard & A. Jooste. *Beef Report 2009. Benchmarking Farming Systems Worldwide*. vTI Braunschweig, Tyskland, 105 s.

Kapitler eller artikler i bøker, lærebøker, konferanse-rapporter

Asheim, L.J., T. Lunnan & S.K. Paulsen. *Economy of Dairy Farming on Mountain Pastures. 15th Meeting of the FAO-CIHEAM Mountain Pastures Network. Integrated research for the sustainability of mountain pastures*. Les Diablerets, Sveits, 7.–9.10.

Bryden, J. *Future Challenges for Rural People in Europe and North America*. I Baldacchino, G., L. Felt & R. Greenwood (red.): *Remote Control: Governance Lessons for and from Small, Insular, and Remote Regions*. ISER Press, St. John's, Newfoundland, Canada.

Flaten, O. & B.G. Hansen. *Norway – Milk production fact sheet*. I Hemme, T. et al.: *IFCN Dairy Report 2009*. International Farm Comparison Network, IFCN Dairy Research Center, Kiel, 127.

Hegrenes, A. & A.S. Bye. *Avgang og tilvekst på norske gardsbruk. Kjenneteikn ved bruk som avviklar, og bruk som veks*. I Barstad, A. & K. Skrede (red.): *Levekår i landbruket 1995–2004. Statistiske analyser 108*, Statistisk sentralbyrå 13–29.

Kjesbu, E., E. Øvren & T. Haukås. *Exchange of data for decision making in Norwegian agriculture. And consequences for the Norwegian FADN*. I Boone, K. & C. Teeuwen (red.): *Pacioli 16: Changing agricultural markets: Consequences for FADN*. LEI Wageningen UR Rapport 2008-056, s. 52–62.

Løes, A.-K., O. Flaten, G. Lien & M. Koesling. *Vem slutar vara ekologisk? Nordic Organic Conference 2009*, 49–51.

Rapporter i ekstern rapportserie

Gaasland, I. & K. Mittenzwei. *Amber to Green – Changing Colour in Agricultural Policy*. Samfunns- og Næringslivsforskning AS, SNF Working Paper No. 17/09.

Løes, A.-K., O. Flaten, G. Lien & M. Koesling. *Noen økobønder slutter – hva er årsakene?* Bioforsk FOKUS 4(2): 253–254.

Storstad, O., B. Logstein, R. Almås, A. Spissoy & T.-P. Johnsen. *Helse, miljø og sikkerhet i landbruket. En kunnskapsstatus*. Norsk senter for bygdeforskning, Rapport 11/09.

Rapporter til oppdrags-givere

Gezelius, S.S. *Norwegian adaptation to seafood quality legislation at the EU market*. NFH/NORAD.

Hval, J.N. & K. Nordskog. *Evaluering av verdensarvsatsningen over LUF*. Statens landbruksforvaltning.

Skarssem, K. & L.J. Rustad. *Bidrag til utredning av beregningstekniske sider ved avlingsviktordningen*. <http://www.slf.dep.no/iKnowBase/Content/12714/UTREDNINGER%20TIL%20AVTALEPARTENE%202010.PDF> Statens landbruksforvaltning.

Det er også utarbeidet tre rapporter som ikke er offentlige.

Paper- og posterpresentasjoner

Asheim, L.J., T. Haukås & P. Thorvaldsen. *Extensive management systems for grassland preservation in coastal areas*. *Alternative Functions of Grasslands*. International Occasional Symposium, European Grassland Federation, Brno, Tsjekia, 7.–9.9. (Poster.)

Asheim, L.J., T. Lunnan & S.K. Paulsen. *Economy of Dairy Farming on Mountain Pastures*. 15th Meeting of the FAO-CIHEAM Mountain Pastures Network. Integrated research for the sustainability of mountain pastures. Les Diablerets, Sveits, 7.–9.10. (Paper.)

Asheim, L.J., T. Lunnan & S.-K. Paulsen. *Economy of Dairy Farming on*

Mountain Pastures. 15th Meeting of the FAO-CIHEAM Mountain Pastures Network. Integrated research for the sustainability of mountain pastures. Les Diablerets, Sveits, 7.–9.10. (Poster.)

Bjørnsen, M., O. Foss & S. Johansen. *Impacts of a centralising population pattern in Norway*. 49th ERS (European Regional Science Association) Congress, Lodz, Polen, 25.–29.8.

Bryden, J. *Towards a New Analysis of CAP Policy Options: Using System Dynamics to Model the Relationships between Agricultural Functions, Territorial Rural Development, and Policies*. ESEE conference: Transformation, innovation and adaptation for sustainability, Ljubljana, Slovenia, 29.6.–2.7.

Bryden, J. *Contemporary Issues in Single Industry Small Towns in Rural Regions*. Keynote Paper for the OECD Rural Policy Conference, Quebec, 13.–15.10.

Bryden, J. *The Idea of Local Development: Some trans-national observations and research implications*. Keynote Paper for the Canadian Rural Revitalization Foundation (CRRF) Fall Workshop From Rural Recession to Revitalization, Quebec, 17.10.

Bryden, J.M. *Workshop on Community Owned and Managed Renewable Energy and Rural Livelihoods. Introduction and Discussion opener*. International Rural Network Forum, Udaipur, Rajasthan, India, august 2009.

Bryden, J. & M. Bjørnsen. *The Rural Unemployment Situation in Norway, and Policy Responses to Date*. Global Crisis, Regional Responses. OECD Regional Policy Forum, Paris, 30.3.

Bryden, J.M. & K. Refsgaard. *Ecological Sanitation – Social, Cultural, Educational and Institutional Issues*. International Rural Network Forum, Udaipur, Rajasthan, India, august.

Fleming E. & G. Lien. *Testing for synergies and scope economies on livestock-based farms in Norway*. Fagkonferanse i bedriftsøkonomiske emner FIBE XXVI, Norges Handelshøyskole, Bergen, 8.–9.1.

Gustavsen, G.W. & K. Rickertsen. *Consumer cohorts and demand systems*. The 27th IAAE conference, Beijing, Kina, 16.–22.8.

Gustavsen, G.W. & K. Rickertsen. *Effects of Taxes and Subsidies on Food Purchases: A Quantile Regression Approach*. 3rd Annual Meeting of American Association of Wine Economists, Reims, juni.

Gustavsen, G.W. & K. Rickertsen. *Consumer cohorts and demand systems*. Det 31. nasjonale forskermøtet for økonomer, Bergen, 5.–6.1.

Hardaker, J.B. & G. Lien. *What next in decision analysis for agricultural and resource economics?* Australian Agricultural and Resource Economics Society's 53rd Annual Conference, Cairns, Australia, 11.–13.2.

Henningsen, A., S.C. Kumbhakar & G. Lien. *Econometric analysis of the effects of subsidies on farm production: the case of endogenous input quantities*. NJF-Seminar 425 Economic Systems Research in Agriculture and Rural Development, Tartu, Estland, 29.9.–1.10.

Henningsen, A., S.C. Kumbhakar & G. Lien. *Econometric analysis of the effects of subsidies on farm production: the case of endogenous input quantities*. The AAEA & ACCI Joint Annual Meeting, Milwaukee, Wisconsin, 26.–28.7.

Hoveid, Ø. *Semi-parametric estimation of weights: Fuzzy post-stratification*. European Establishment Statistics Workshop, Stockholm, 7.–9.9.

Kumbhakar, S.C. & G. Lien. *Productivity and profitability decomposition: A parametric distance function approach*. NJF-Seminar 425 Economic Systems Research in Agriculture and Rural Development, Tartu, Estland, 29.9.–1.10.

Johnson, T., J. Bryden & K. Refsgaard. *Modelling Rural Social, Economic and Environmental Interactions of EU Agricultural Policy*. ESEE conference, Ljubljana, Slovenia, 29.6.–2.7.

Lien, G., O.J. Bergfjord & Ø. Hoveid. *Life and work at small-scale farms in Norway: An outlook based on survey results linked to financial data*. 111th European Association of Agricultural Economics – International Association of Agricultural Economics (EAAE-IAAE) seminar 'Small farms: Decline or Persistence?', Kent Business School, Canterbury, 25.–28.6.

Løes, A.-K., O. Flaten, G. Lien & M. Koesling. *Noen økobønder slutter – hva er årsakene?* Bioforsk-konferansen 2009, Sandefjord, 4.–5.2.

Løes, A.-K., O. Flaten, G. Lien & M. Koesling. *Vem slutar vara ekologisk?* 1st Nordic Organic Conference, Göteborg, 18.–20.5.

Mittenzwei, K., D.S. Bullock, K. Salhofer & J. Kola. *The Economics of Delaying Policy Reforms: An Application to the 1992 CAP-reform*. Det 31. nasjonale forskermøtet for økonomer, Bergen, 5.–6.1.



FOTO: ©SIRI FAUSKE

Mittenzwei, K., D.S. Bullock, K. Salhofer & J. Kola. *The Economics of Delaying Policy Reforms: An Application to the 1992 CAP-reform*. 2009 Agricultural & Applied Economics Association's Annual Meeting, Milwaukee, Wisconsin, 26.–28.7.

Refsgaard, K., J. Bryden and T. Johnson 2009. *Modelling agriculture, sustainable rural development and quality of life*. ESEE conference, Ljubljana, Slovenia June 2009.

Refsgaard, K. *Institutional issues in sustainable rural development; The case of water, waste and food*. International Rural Network Conference, Udaipur, India, august.

Refsgaard, K. *Renewable energy and rural communities*. International Rural Network Conference, Udaipur, India, august.

Refsgaard, K. *Økonomi, kostnadseffektivitet for tiltak*. NJF-seminar: Vanndirektivet – en utfordring for landbruket, 12.–13.10., Ås og Rygge.

Rickertsen, K. *Food Consumption, Health, and Public Policy: American, Asian, and European Perspectives*. International Association of Agricultural Economists Conference, Beijing, 16.–22.8.

Veidal, A. & O. Flaten. *Reasons for farm related entrepreneurship – an empirical study of producers at Farmers market in Norway*. The Lofoten academic writing seminar, Svølver, 18.–19.5.

Øvren, E. & T. Haukås. *Income effects according to tax relief in Norwegian agriculture*. Pacioli 17, Ettenhausen, Sveits, 8.6.

Øvrum, A. *Socioeconomic status and lifestyle choices: evidence from latent class analysis*. 7th World Congress on Health Economics (iHEA), Beijing, 12.–15.7.

Populærvitenskapelige artikler

Hegrenes, A. & B.G. Hansen. *Balansen mellom mjølk og kjøtt på mjølkebruk*. *Buskap* 7/09: 2–4.

Løes, A.-K., O. Flaten, G. Lien & M. Koesling. *Hvem slutter med økologisk landbruk? Bonde og Småbruker* 5/09: 12–13.

Ledere, kommentarer, anmeldelser, kronikker o.l. publisert i tidsskrifter og

Asheim, L.J. *Pelsdyrhald og dyrevelferd*. *Nationen* 19.9.

Bergfjord, O.J. & G. Lien. *Økonomien i bondehusholdet*. *Nationen* 8.5.

Bryden, J., K. Refsgaard & P. Jenssen. *Vann, sanitær og mat*. *Nationen* 2.3.

Flaten, O. *Leiejord i andre land*. *Nationen* 9.2.

Flaten, O. *Upresist om inntekt*. *Nationen* 16.3.

Flaten, O. *Statistikk og bruksnedgang*. *Nationen* 23.11.



FOTO: ©ANDERS R. NORDLUND

Flaten, O. & H. Bonesmo. Hvor utgangspunktet er som galest. *Nationen* 3.9. og *Bondebladet* nr. 37.

Flaten, O. & A. Veidal. Entreprenørskap – jo mer, jo bedre? *Aftenposten* 17.2.

Lie, S.A. Venstresida overser sentrale problemstillinger i Norge. Næring og distrikt. *Klassekampen* 2.9.

Lie, S.A. Tallkusing i landbruket. *Klassekampen* 9.9.

Lie, S.A. Landbrukspolitikken svekker den norske matproduksjonen. Større og færre. *Klassekampen* 14.10.

Lie, S.A. Nå legges bygdene ned. *Bergens Tidende* 4.11.

Lie, S.A. Er rasjonalisering rasjonelt? *Nationen* 9.11.

Lie, S.A. Rasjonell rasjonalisering? *Trønder-Avisa* 9.11.

Lie, S.A. Er det så rasjonelt? *Oppland Arbeiderblad* 10.11.

Lie, S.A. Strukturrasjonalisering – er det så rasjonelt? *Østlendingen* 11.11., *Romsdals Budstikke* 11.11. og *Hallingdølen* 17.11.

Lie, S.A. Strukturrasjonalisering. *Sunnmørsposten* 12.11.

Lie, S.A. Politikken som svekker utviklingen. *Nationen* 30.11.

Lie, S.A. Stordriftsulemper i landbruket. *Finnmark Dagblad* 1.12.

Lie, S.A. Mat på egne ressurser. *Firda* 18.12.

Lie, S.A. Landbruk er politikk, ikke en tyngdelov. *Tidens Krav* 20.12., *Nationen* 21.12., *Finnmark Dagblad* 28.12. og

Trønder-Avisa 30.12.

Lie, S.A. Landbrukspolitikken taper bygdene. *Laagendalsposten* 30.12.

Lie, S.A. Billig mat koster oss dyrt. *Bergens Tidende* 31.12.

Løes, A.-K., O. Flaten, G. Lien & M. Koelsing. Snipp snapp snute – var økordømmen ute? *Ren Mat* 6/2009.

Mittenzwei, K. Landskapsvern – hva så? *Nationen* 11.2.

Mittenzwei, K. FrPs politikk og matprisene. *Nationen* 31.8.

Mittenzwei, K. Upresist om struktur. *Nationen* 19.11.

Mittenzwei, K. & I. Gaasland. Modell og virkelighet. *Nationen* 25.5.

Mittenzwei, K. & S.A. Lie. Look to Switzerland? *Nationen* 29.12.

Pettersen, I., S.S. Prestegard & L.J. Rustad. Hegnars landbrukspolitiske gåte. *Finansavisen* 21.12.

NILF-rapport

2009-1 Matprogram med næringsverdi. Evaluering av bedriftsrettede prosjekter i Verdiskapingsprogrammet for matproduksjon og Nettverksprogrammet. Johanne Kjuus, Jakob Utgård, Ivar Pettersen, Mads Svennerud, Lars Øystein Eriksen, 141 s.

2009-2 Produksjonsendringar på mjølkebruk. Konsekvensar for kjøttproduksjon og ressursbruk. Agnar Hegrenes, Bjørn Gunnar Hansen, Klaus Mittenzwei, 98 s.

2009-3 Landbrukets økonomiske betydning i Trøndelag. Erlend Kjesbu, Roald Sand, Otto Sjelmo, 134 s.

2009-4 Tilsørt, virksom og treffsikker. Evaluering av Bygdeutviklingsordningen. Ivar Pettersen, Lars Øystein Eriksen, Julie Návík Hval, Oddveig Storstad, Jostein Vik, 112 s.

Notat

2009-1 Økonomien i jordbruket i Trøndelag. Utviklingstrekk 1998–2007. Tabellsamling 2003–2007. Otto Sjelmo, Kjell Staven, Svein Olav Holien, Siv Karin Paulsen Rye, 88 s.

2009-2 Dekningsbidragskalkyle Østlandet andre bygder 2009/2010. Terje Haug, 94 s.

2009-3 Dekningsbidragskalkyle Østlandet flatbygder 2009/2010. Terje Haug, 115 s.

2009-4 Økonomien i jordbruket på Vestlandet. Trendar og økonomisk utvikling siste tiåret, 1998–2007. Torbjørn Haukås, Anastasia Olsen, Heidi Knutsen, 88 s.

2009-5 Økonomien i jordbruket i Agder-fylka og Rogaland. Trendar og økonomisk utvikling 1998–2007. Tabellsamling 2003–2007. Irene Grønningseter, Anastasia Olsen, Heidi Knutsen, 87 s.

2009-6 Kvinners deltakelse i samdrift. Ellen Marie Forsberg, Sigrid Hagerup Melhuus, Sverre Arne Lie, Ragnhild Kongsvoll, Mads Svennerud, 66 s.

2009-7 Konkurransesituasjonen for norsk bakeri- og kjøttindustri. Jakob Utgård, Anders Nordlund, Mads Svennerud, 38 s.

2009-8 Melding om årsveksten 2008. Normalårsavlinger og registrerte avlinger. Ola Wågbo, Oddmund Hjukse, 16 s.

2009-9 Dekningsbidragskalkylar Aust-Agder, Vest-Agder og Rogaland 2009/2010. Anastasia Olsen, Heidi Knutsen, 81 s.

2009-10 Dekningsbidragskalkylar Hordaland, Sogn og Fjordane, Møre og Romsdal 2009/2010. Anastasia Olsen, Heidi Knutsen, 67 s.

2009-11 Omsettelige melkekvoter. Betalings- evne og effekter. Anders Nordlund, Ole Kristian Stornes, Agnar Hegrenes, Otto Sjelmo, 36 s.

2009-12 Økonomien i jordbruket på Østlandet. Utviklingstrekk 2003–2007. Terje Haug, 95 s.

2009-13 Aukande usikkerheit omkring prisar på internasjonale jordbruksråvarer. Mads Svennerud, Julie Návík Hval, 39 s.

2009-14 Verdiskaping i jordbruk, skogbruk og tilleggsnæringar i Hordaland og Sogn og Fjordane. Heidi Knutsen, Torbjørn Haukås, Lars Ragnar Solberg, Anastasia Olsen, 160 s.

2009-15 Prisutjevning melk – kontroll for første halvår 2007. Anders R. Nordlund, Mads Svennerud, 76 s.

2009-16 Ønske om opplæring, kjøp av tenester, framtidssutsikter og hindringar for bønder i Hordaland. Arild Spissøy, Åshild Hjørnevik, 60 s.

Working paper 2009-17 Norwegian adaptation to seafood quality legislation at the EU market – a case of market integration. Stig S. Gezelius, 24 s.

2009-18 Økonomi og arbeidsforbruk i produksjon av slaktekylling. Svein Olav Holien, 13 s.

2009-19 Hest som tilleggsnæring. Torbjørn Haukås, Heidi Knutsen, Ane Margrethe Lyng, 15 s.

2009-20 Gjeld og driftskredittundersøkelse på bakgrunn av driftsgranskingsmaterialet for 2008. Torbjørn Haukås, Ivar Hovland, Anastasia Olsen, 45 s.

Andre NILF-serier

Utsyn over norsk landbruk. Tilstand og utviklingstrekk 2009. Heidi Knutsen (red.), 174 s.

Norwegian Agriculture. Status and Trends 2007. Heidi Knutsen (red.), 166 s.

Mat og industri 2009. Status og utvikling i norsk matindustri. Anders R. Nordlund (red.), 139 s.

Driftsgranskinger i jord- og skogbruk. Rekneskapsresultat 2008. Oslo, 2009, 229 s.

Handbok for driftsplanlegging 2009/2010. Oslo, 2009, 239 s.

Diskusjonsnotat/Discussion paper

(publisert elektronisk på <http://www.nilf.no/Publikasjoner/DP/En/DP-Contents.shtml>)

2009-1 Effekter av en omlegging av virkemiddelbruken i norsk jordbruk. K. Mittenzwei, L.J. Rustad og E. Bøe.

2009-2 Combining Non-linear Taxation and Tradable Share Permits to Internalize Externalities. H. Berglann.

2009-3 Potensielle effekter for jordbruket av partiers partiprogrammer foran Stortinget 2009 – En analyse basert på Jordmod. K. Mittenzwei.

2009-4 Institutions and Sustainable Development: The case of Water, Waste and Food. J. Bryden, K. Refsgaard.

Foredrag

Eriksen, L.Ø. *Inn på tunet – økonomien sett fra kommunene sin side*. Seminar om IPT, Bø i Telemark, 22.1. og Ålesund, 4.6.

Flaten, O. *Bli det lønnsomt å bruke grovfôr?* Innledning ved paneldebatt om «Grovførets plass i norsk husdyrproduksjon i 2020», Institutt for husdyr- og akvakulturvitenskap, Universitetet for miljø- og biovitenskap, 23.4.

Flaten, O. *Økologisk landbruksforskning*. Presentasjon for kvalitetsgruppen i evalueringen av norsk økologisk landbruksforskning, Norges forskningsråd, 21.9.

Flaten, O. *Den økonomiske situasjonen i mjølkeproduksjonen de siste 10–15 åra*. Kurs i drift og driftsledelse i større melkeproduksjonsforetak/melkesamdrifter, Savalen, 10.11.

Gezelius, S.S. *De to kontrollverkene: Om statens og lokalsamfunnets funksjoner i ressurskontrollen*. Fiskeridirektoratets ressurskontrollseminar, Saltstraumen, 25.8., Fiskeridirektoratets samling for Region Trøndelag, Stiklestad, 15.9., Fiskeridirektoratets regiondirektørmøte, Bergen, 5.11., Fiskeridirektoratet Region Nordland, Bodø, 27.11. og Fiskeridirektoratet Region Troms, Tromsø, 11.12.

Hansen, Ø. *Økonomisk resultat og utvikling på gårdsbruk i Nord-Norge*. Nordland landbrukspensjonistlag, Bodø, 12.2.

Hansen, Ø. *Investeringsvilje/-evne – hva er behovet framover?* Konferanse Fornyelse av landbruksbygg, Bioforsk, Alta, 29.4.

Haukås, T. *Økonomisk utvikling i vestlandsjordbruket*. Fagmøte, Felleskjøpet, Jølster, 12.2.

Haukås, T. *Virkemiddel i landbrukspolitikken*. Årsmøte, Forsøksringen Hordaland, Bergen, 13.3.

Haukås, T. & E. Øvren. *Driftsgranskinger 2007 og litt om økonomien i samdrifter og tilleggsnæringar og effekten av jordbruksfrådrag*. Landbruks- og matdepartementet, 24.2.

Hegrenes, A. *Tilpassing i mjølkeproduksjonen*. Styret i Norske Felleskjøp, Oslo, 9.12.

Hegrenes, A. & K. Mittenzwei. *Tilpassing i mjølke- og kjøttproduksjonen*. Presentasjon for «eigarane» av BIP om tilpassing i mjølke- og kjøttproduksjonen, NILF, 9.3.

Holien, S.O. *Økonomien i melk- og kjøttproduksjon*. Årsmøte, Sør- og Nord-Trøndelag Bonde- og Småbrukarlag, 27.2.

Kjuus, J. *Norsk matindustri: Stabilitet og hvilestøt i krisetid*. Presentasjon av Mat og industri 2009, Oslo, 28.4.

Kjuus, J. *Utviklingen innen egne merkevarer i norsk dagligvarehandel*. Presentasjon for NNN, Oslo, 7.9.

Knutsen, H. *Hest og økonomi*. Konferanse Hest i næring, Hvam, 16.4.

Knutsen, H. *Driftsgranskinger i jord- og skogbruk. Resultat for Vestlandet 2008*. Presentasjon for styret i Landbruksrådgjevinga Hordaland, 17.12.

Knutsen, H. & T. Haukås. *Verdiskaping i jordbruk, skogbruk og tilleggsnæringar i Hordaland og Sogn og Fjordane*. Seminar, Sogndal, 22.9.

Krokann, K. *Investeringer i landbruket – status, utviklingstrekk og virkemiddelbruk*. Regionalt landbruksforum, FMLA, 6.2.

Krokann, K. *Økonomien i hovedproduksjonene i landbruket – status og utfordringer*. Røroskonferansen, FMLA, 28.10.

Krokann, K. *Næringsfiske i ferskvann – lønnsomhet og suksessfaktorer ved fiske, for-edling og markedsføring av ferskvannsfiske*. Temamøte om innlandsfiskerieringa, arrangert av Hanen, Oslo, 17.12.

Lien, G. *Bondehusholdet og landbrukspolitikken – er det samsvar mellom disse?* Mini-seminar om «Hva gjør vi med stølane?», arrangert av Verne Vøla og Fjellbygdamiet, Beitostølen, 26.6.

Loureiro, M. & E.M. Forsberg. *Kulturlandskapet – noko å ta vare på?* Landbruksminne og kulturbruk, Konferanse om landbruk og kulturminnevern, 3.–4.9.



FOTO: ©ASBJØRN VEIDAL

Mittenzwei, K. *EUs landbrukspolitikk. Kompetanseprogrammet* Kommunesektoren og EØS arrangert av KS, Tromsø, 22.1.

Nordlund, A.R. *Markedet for utredninger i landbruket.* Landbrukets Utredningskontor, 12.1.

Pettersen, I. *Utviklingen i Hordaland i et langsiktig perspektiv.* Landbrukskonferanse 2009, Voss, 28.1.

Pettersen, I. *Kostnadsutviklingen i norsk kornproduksjon.* Kornkonferansen, Oslo, 29.1.

Pettersen, I. *Klima for landbruk: Jordbruk og klima i Norge.* Landbruk – en del av løsningen. Konferanse i regi av Landbruks- og matdepartementet, Gardermoen, 2.6.

Pettersen, I. *Trender og utviklingstrekk i nordisk og europeisk råvarebasert matindustri: Trend og respons.* Næringspolitisk seminar, NHO Mat og Bio, Oslo, 22.10.

Pettersen, I. *Økonomi og klima: Nye utfordringer og tilpasninger.* Økonomi, landbruk og miljø i et bærekraftig perspektiv. Fylkesmannen i Sør-Trøndelag, Trondheim, 27.10.

Pettersen, I. & J. Utgård. *EMV – kan påvirke matindustriens langsiktige konkurransevne. Hypoteser og foreløpige resultater.* Landbruks- og matdepartementet, 1.7.

Rustad, L.J. *Referansebrukene på korn.* Kornutvalgene i Akershus og Østfold Bondelag, 19.10.

Rye, S.K.P. *Tilleggs næringer generelt, Inn på tunet spesielt.* Røroskonferansen, FMLA, 28.10.

Skarstad, G.Å. *Er heilskapleg forvaltning mogleg? Eksempel frå matfeltet og forvaltninga av fisk.* Doktorgradsseminar, Havet og kysten, Norges forskningsråd, 11.11.

Staven, K. & J. Melting. *Driftsplanlegging, innfallsvinkler og metoder – presentasjon av Norskap.* NILFs regnskapsførerkurs, Trondheim, 3.11.

Øvrum, A. *Consumer responses to product information in white cheese – an on-line survey.* Prosjektmøte i «Quality labelling and consumer responses in the Norwegian food sector» arrangert av NILF, SIFO og NOFIMA, Oslo, 17.6.

Undervisning, veilednings- og sensoroppgaver

Innovation in the cod farming sector. Institutt for innovasjon og økonomisk organisering, BI. GRA 3152: Innovation, Sectoral Applications. L.Ø. Eriksen.

Scottish Land – History and Reform. Foredrag for International Comparative Rural Policy Summer Institute, Inverness, juni. J.M. Bryden.

Sustainable Rural Communities in Crofting Contexts. Foredrag for International Comparative Rural Policy Summer Institute, Inverness, juni. J.M. Bryden.

Institutions and Sustainable Development: The case of Water, Waste and food. Foredrag for International Comparative Rural Policy Summer Institute, Inverness, juni. J.M. Bryden & K. Refsgaard.

WTO og norsk landbruk – OECDs PSE-utrekninger. Institutt for økonomi og ressursforvaltning, Universitetet for miljø- og biovitenskap. Gjeste-foreles-

ning i kurset ECN360 Landbrukspolitikk og ressursforvaltning, 23.9. S.S. Prestegard.

Totalregnskapet i jordbruket. Institutt for økonomi og ressursforvaltning, Universitetet for miljø- og biovitenskap. Gjeste-forelesning i kurset ECN360 Landbrukspolitikk og ressursforvaltning, 24.9. L.J. Rustad.

Jordbrukspolitikk i Europa. Institutt for økonomi og ressursforvaltning, Universitetet for miljø- og biovitenskap. Gjeste-forelesning i kurset ECN360 Landbrukspolitikk og ressursforvaltning, 7.10. K. Mittenzwei.

Biveileder for doktorgradsstudent, Nordlandsforskning, F. Veggeland.

Biveileder for mastergradsstudent, Institutt for økonomi og ressursforvaltning, Universitetet for miljø- og biovitenskap, L.J. Rustad.

Sensor, Økonomi og ressursforvaltning, LOJ-211, Høyskolen i Bergen, A. Spissøy.

Sensor, bachelor innføringsemne stv 1400 «Offentlig politikk og administrasjon», Institutt for statsvitenskap, Universitetet i Oslo, F. Veggeland.

Courses in Multifunctionality and rural development at University of Life Sciences, 2009. K. Refsgaard.

Economic and institutional issues related to sanitation. Summerschool course in Ecological Appropriate sanitation for the developing world at University of life sciences, Norway 2009. K. Refsgaard.

Economic and institutional issues related to sustainable sanitation. Course in Ecotechnology Basis at UMB, October 2009. K. Refsgaard.

Modelling policies for multifunctional agriculture and rural development. Rural Policy Summer Institute. Inverness, Juni 2009. K. Refsgaard.

Wind energy and communities. Rural Policy Summer Institute. Inverness, juni 2009. K. Refsgaard.

Kurs arrangert av NILF

Kurs i bruk av NORKAP. Samarbeid med Skjetlein Ressurscenter. Skjetlein, 29.–30.9., T. Haug og K. Staven.

Kurs for regnskapsførere. Skatte- og avgiftsrett, finansregnskap for AS, skogbeskatning, driftsplanlegging. Trondheim, 3.–4.11. og Gardermoen 17.–18.11. J. Melting, K. Staven, E. Kjesbu, L.J. Rustad og A.B. Ellevold.

Seminarer

Det har vært en seminarkomité som har hatt ansvaret for de fleste seminarene. Sammensetningen av komiteen har variert gjennom året. De som har vært med i komiteen hele eller deler av året er E. Øvren, K. Refsgaard, S.A. Lie, J. Utgård, M. Svennerud og A. Spissøy.

Driftsøkonomien i landbruket – utviklingstrekk og utfordringer. E. Kjesbu, S.K.P. Rye, K. Krokann og S.O. Holien, 26.3. (Seminar ble holdt i Trondheim og ble arrangert i samarbeid med FMLA Sør-Trøndelag.)

Driftsøkonomien i landbruket – utviklingstrekk og utfordringer. E. Kjesbu, S.K.P. Rye, K. Krokann og S.O. Holien, 27.3. (Seminar ble holdt på Steinkjer og ble arrangert i samarbeid med FMLA Nord-Trøndelag.)

Norsk matindustri – mellom politikk og marked. Ø. Fylling-Jensen, Nofima Mat, G. Opheim, Nortura, H. Mageli, Orkla, G. Østby, French Bakery, O.J. Ingeborgrud, Norsk Landbrukssamvirke, H.F.K. Asmyhr, Fremskrittspartiet, T. Hansen, Høyre, O.B. Moe, Senterpartiet, L.H.H. Hjemdal, Kristelig Folkeparti, L.H. Kongshaug, Venstre, A.L. Haugen, Arbeiderpartiet, J. Kjuus og I. Pettersen, NILF, 28.4. (Seminar ble holdt hos Landbruks- og matdepartementet.)

Can Nutritional Label Use Influence Body Weight Outcomes? R.M. Nayga jr., Department of Agricultural Economics and Agribusiness ved University of Arkansas, USA, 6.5.

Partienes landbrukspolitikk. I. Pettersen, NILF, H. Milli, Norges Bondelag, P.H. Grue, tidligere departementsråd i LMD, Hanne Eldby, Landbrukets Utredningskontor og Klaus Mittenzwei, NILF, 25.8. (Seminar ble arrangert i samarbeid med Landbrukets Utredningskontor.)

The Financial Crisis and Agriculture. David Blandford, The Pennsylvania State University, USA, 18.9. Hvordan ble økonomien for norske bønder i 2008. T. Haukås og E. Øvren, NILF, 17.12.

Verv i utvalg, råd og komiteer mv.

Styremedlem og kasserer, European Society for Ecological Economics. K. Refsgaard.

Medlem av Conference Scientific Committee, ESEE Conference, Slovenia, 2009. K. Refsgaard.



FOTO: ©FRODE VEGGELAND

Vararepresentant, Nasjonalt fagråd for vitenskaps- og teknologistudier. G.Å. Skarstad.

Medlem, Forskningskomiteen, Stiftelsen hesteforskning. A. Hegrenes.

Medlemmer, Prognoseutvalget for melk, kjøtt og egg. G. Gustavsen, O. Hjukse, L.J. Rustad, G. Lindstad. En eller to på hvert møte.

Landrepresentant, Arbeidsgruppen for Agricultural accounts and prices, Eurostat. O. Hjukse.

Medlem, Nordisk kontaktnett for jord- og skogbruksstatistikk. L.J. Rustad.

Medlem, Statistikkrådet, SSB. L.J. Rustad.

Medlem, Rådgivende utvalg for jordbruksstatistikk, SSB. L.J. Rustad.

Medlem av konsortiet for den internasjonale transatlantiske sommerskole «International Comparative Rural Policy Summer Institute». John Bryden, Karen Refsgaard.

International Rural Network. President er John Bryden.

Bedømmelsesoppgaver (tidskrifter)

Agricultural and Food Science. G. Lien.
Agricultural Economics. G. Lien.
Agricultural Systems. O. Flaten.
Agronomy Research. O. Flaten.
Contemporary Economic Policy. G.W. Gustavsen.
Ecological Economics. K. Refsgaard.

Environmental Policy and Governance. K. Refsgaard.
European Review of Agricultural Economics. G.W. Gustavsen, G. Lien, A. Øvrum.
Food Economics. A. Hegrenes, G. Lien, A. Øvrum.
Journal of Agricultural Economics. G. Lien.
Journal of Energy Markets. G. Lien.
Journal of Environmental Management. K. Refsgaard.
Journal of Forest Economics. O. Flaten.
Journal of Risk Research. O. Flaten.
OECD working papers for LMB. John Bryden.
Ecological Economics. John Bryden Management, theory and studies. John Bryden.
Society and Natural Resources. John Bryden.
International Journal of the Commons. John Bryden.

Annet

Vurdering av prosjektsøknad til forskningsprogrammet Systerra: Ecosystemes, Territoires, Ressources vivantes et Agricultures, French National Institute for Agricultural Research (INRA). K. Refsgaard.

09

DIVERSE

Perso- nalet pr. 31.12.2009



FOTO: ©IVAR PETTERSEN

Hovedkontoret

Pettersen, Ivar, direktør
Vik, Rolf, økonomisjef (stab)

Avdeling for administrasjon

Ringøy, Kjell Bjarte, avd.direktør
Fauske, Siri, førstekonsulent
Hultin, Gerd, førstekonsulent
Røine, Anne, seniorrådgiver (perm.)
Skøien, Silje, rådgiver
Stadheim, Siw, førstekonsulent (60 %)
Teigen, Mai-Britt, rådgiver
Tronstad, Erik, seniorrådgiver
Wien, Hans, seniorrådgiver

Avdeling for forskning

Prestegard, Sjur Spildo, avd.direktør
Asheim, Leif Jarle, forsker
Berglann, Helge, forsker
Bonesmo, Helge Sverre, forsker (kontorplass i Trondheim)
Bryden, John, forsker (40 %)
Flaten, Ola, forsker
Gezelius, Stig Strandli, forsker
Grimsrud, Berit Helen, konsulent
Gustavsen, Geir Wæhler, forsker
Hegrenes, Agnar, forsker
Hoveid, Øyvind, forsker
Kumbhakar, Subal, forsker (25 %)
Lie, Sverre Arne, forsker
Lien, Gudbrand, forsker (20 %)
Loureiro, Maria, forsker (40 %)
Nayga, Rodolfo, M. jr, forsker (20 %)

Mittenzwei, Klaus, forsker
Refsgaard, Karen, forsker
Rickertsen, Kyrre, forsker (20 %)
Skarstad, Guro, forsker
Spissøy, Arild, forsker (kontorplass i Bergen)
Tveterås, Ragnar, forsker (20 %)
Veggeland, Frode, forsker
Veidal, Asbjørn, rådgiver
Øvrum, Arnstein, stipendiat

Avdeling for utredning

Kjuus, Johanne, avd.direktør
Eriksen, Lars Øystein, rådgiver
Hval, Julie Nåvik, førstekonsulent
Nordlund, Anders, senior-
rådgiver (40 %)
Steine, Gro, rådgiver
Svennerud, Mads, rådgiver

Avdeling for statistikk og analyse

Rustad, Lars Johan, avd.direktør
Bøe, Erik, rådgiver
Ellevold, Anne Bente, førstekonsulent
Haug, Terje, rådgiver (40 %)
Hjukse, Oddmund, rådgiver
Hovland, Ivar, rådgiver (70 %)
Kristiansen, Berit, rådgiver (75 %)
Lindstad, Gudbrand, første-
konsulent (80 %)
Skarsem, Knut, rådgiver (permisjon)
Wågbo, Ola, rådgiver
Wårum, Laila, konsulent
Øvren, Eva, rådgiver

Distriktskontorene

Bergen

Knutsen, Heidi, kontorsjef
Brattenborg, Narve, rådgiver
Grønningsæter, Irene, første-
konsulent
Haukås, Torbjørn, seniorrådgiver
Olsen, Anastasia Tyrina, konsulent
Solberg, Lars Ragnar, førstekonsulent

Trondheim

Kjesbu, Erland, kontorsjef
Folstad, Kristin Stokke, rådgiver
Holien, Svein Olav, rådgiver
Hunstad, Therese, konsulent
Krokann, Knut, rådgiver
Rye, Siv Karin Paulsen, første-
konsulent (70 %)
Staven, Kjell, seniorrådgiver

Bodo

Hansen, Øyvind, rådgiver
Stornes, Ole Kristian, rådgiver

Begynt/sluttet

Begynt 2009

Andersen, Kari Skolbekken
Berglann, Helge
Bjørnsen, Hild Marte
Hval, Julie Nåvik
Krokann, Knut
Melting, Jonny
Nayga, Rodolfo M. jr
Solberg, Lars Ragnar
Steine, Gro
Trondsen, Berit

Sluttet 2009

Borgen, Svein Ole
Forsberg, Ellen Marie
Lyng, Ane Margrethe
Sværen, Jon
Sørensen, Ann-Christin
Utgård, Jakob
Wood, Ingunn



FOTO: ©ANETTE NORDSKOG



FOTO: ©IVAR PETTERSEN



FOTO: ©TINES DATABANK

IO

DIVERSE

Publika- sjoner og materiell

Forsker, dr. polit. Stig S. Gezelius ble i 2009 tildelt opprykk til forsker I



Et høydepunkt i 2009 var at styret i NILF tildelte forsker, dr. polit. Stig S. Gezelius opprykk fra forsker II til forsker I etter at en vitenskapelig komité fant Gezelius kvalifisert til stilling som forsker I, stillingskode 1183, som tilsvarer professornivå.

Den vitenskapelige bedømmelseskomiteen bestod av professor Lars Mjøset, Institutt for sosiologi og samfunnsgeografi, Universitetet i Oslo, professor Petter Holm, Institutt for samfunns- og markedsfag, Norges fiskerihøgskole, Universitetet i Tromsø, og professor Peter R. Sinclair, Department of Sociology, Memorial University of Newfoundland, Canada. Komiteen avga en enstemmig innstilling etter å ha vurdert de innsendte skriftlige arbeider der det konkluderes med at «Gezelius' work

is sufficiently mature and solid to qualify him for a «forsker 1» position». I henhold til retningslinjene i NILF kan det gis opprykk fra forsker II til forsker I når søkeren kan dokumentere en vitenskapelig kompetanse på professornivå innen det aktuelle fagområdet, i dette tilfellet innenfor fagområdet fiskerisosiologi og fiskeriforvaltning.

Stig S. Gezelius er utdannet cand.polit. fra Universitetet i Oslo i 1996 og ble tildelt graden dr. polit. ved Universitetet i Oslo i 2002. Gezelius ble tilsatt som forsker i NILF i 2001 og har vært i NILF siden da.

Resultater fra forskning og utredninger utgis i tre serier

«NILF-rapport»

– en serie for publisering av forskningsrapporter og resultater fra større utredninger.

«Notat»

– en serie for publisering av arbeidsnotater, delrapporter, foredrag m.m. samt sluttrapporter fra mindre prosjekter.

«Discussion paper» – en serie for publisering av foreløpige resultater (bare internettpublisering).

Faste årlige publikasjoner

«Driftsgranskingar i jord- og skogbruk»

«Handbok for driftsplanlegging»

«Utsyn over norsk landbruk. Tilstand og utviklingstrekk»

«Mat og industri. Status og utvikling i norsk matvareindustri».

NILF er sekretariat for Budsjettnemnda for jordbruket som årlig gir ut:

«Totalkalkylen for jordbruket» (Jordbrukets totalregnskap og budsjett)

«Referansebruksberegninger»

«Resultatkontroll for gjennomføringen av landbrukspolitikken»

«Volum- og prisindeksar for jordbruket» som ligger på: <http://www.nilf.no/PolitikkOkonomi/Nn/VolumPrisIndeksar.shtml>

NILF gir også ut:

«Merverdiavgiftsnøkkel for landbruket»

«Kontoplan for landbruksregnskap tilpasset NS 4102»

Regionale dekningsbidragskalkyler.

ADRESSE HOVEDKONTORET

Postadresse:	Kontoradresse:	Telefon: 22 36 72 00
Postboks 8024 Dep	Storgata 2-4-6	Telefaks: 22 36 72 99
0030 OSLO		E-post: postmottak@nilf.no
		Internett: www.nilf.no

ADRESSE DISTRIKTSKONTORENE

Bergen	Postadresse:	Postboks 7317, 5020 BERGEN
	Telefon:	55 57 24 97
	Telefaks:	55 57 24 96
	E-post:	postmottak@nilf-ho.no
Trondheim	Postadresse:	Postboks 4718 – Sluppen, 7468 TRONDHEIM
	Telefon:	73 19 94 10
	Telefaks:	73 19 94 11
	E-post:	postmottak@nilf.fmst.no
Bodø	Postadresse:	Statens hus, 8002 BODØ
	Telefon:	75 53 15 40
	Telefaks:	75 53 15 49
	E-post:	postmottak@nilf-nn.no



NILF

Norsk institutt for
landbruksøkonomisk forskning

M A R S 2 0 1 0

Årsrapport 2009

TIL:

LANDBRUKS- OG MATDEPARTEMENTET

RIKSREVISJONEN



NILF

Norsk Institutt for
landbruksøkonomisk forskning

Innhold

	Side
1 Styregodkjent regnskap	2
2 Styrets beretning	9
3 Administrasjon	14
4 Prosjekter m.m.	32

1 Styregodkjent regnskap

Resultatregnskap 2009

<u>NOTE NR.</u>	<u>2009</u>	<u>2008</u>
-----------------	-------------	-------------

Driftsinntekter

<u>Grunnbevilgning</u>	<u>6 939 000</u>	<u>6 100 000</u>
<u>Strategiske instituttprogrammer</u>	<u>3 587 000</u>	<u>2 130 000</u>
<u>Driftsøkonomiske analyser m.m.</u>	<u>22 909 000</u>	<u>22 697 000</u>
<u>Prosjektinntekter</u>	<u>16 584 000</u>	<u>15 396 000</u>
<u>Salg av publikasjoner m.m.</u>	<u>797 000</u>	<u>517 000</u>
<u>Andre driftsinntekter</u>	<u>176 000</u>	<u>500 000</u>
<u>Sum driftsinntekter</u>	<u>10 50 992 000</u>	<u>47 340 000</u>

Driftskostnader

<u>Lønn og personalkostnader</u>	<u>7,8,9 38 442 000</u>	<u>35 900 000</u>
<u>Avskrivning på varige driftsmidler</u>	<u>1 782 000</u>	<u>758 000</u>
<u>Andre driftskostnader</u>	<u>11 101 000</u>	<u>10 217 000</u>
<u>Sum driftskostnader</u>	<u>50 325 000</u>	<u>46 875 000</u>
<u>Driftsresultat</u>	<u>667 000</u>	<u>465 000</u>
<u>Årsresultat</u>	<u>667 000</u>	<u>465 000</u>

Balanse 31.12.2009

<u>NOTE NR.</u>	<u>2009</u>	<u>2008</u>
<i>Eiendeler</i>		
<u>ANLEGGSMIDLER</u>		
Kontorutstyr, inventar m.m.	1 616 000	936 000
IT-utstyr	1 1 056 000	1 080 000
Aksjer	2 1 000	1 000
<u>Sum anleggsmidler</u>	<u>1 673 000</u>	<u>2 017 000</u>
<u>OMLØPSMIDLER</u>		
Kundefordringer	3 3 506 000	2 014 000
Opptjent, ikke fakturert arbeid	4 399 000	3 164 000
Andre kortsiktige fordringer	409 000	108 000
<u>Kontanter og bankinnskudd</u>	<u>22 913 000</u>	<u>23 954 000</u>
<u>Sum omløpsmidler</u>	<u>31 227 000</u>	<u>29 240 000</u>
<u>Sum eiendeler</u>	<u>32 900 000</u>	<u>31 257 000</u>
<i>Egenkapital og gjeld</i>		
<u>EGENKAPITAL</u>	<u>4 15 692 000</u>	<u>15 026 000</u>
<u>LANGSIKTIGE FORPLIKTELSE</u>		
<u>Langsiktige forpliktelser lokaler</u>	<u>5 1 690 000</u>	<u>1 962 000</u>
Kortsiktig gjeld		
<u>Leverandørgjeld</u>	<u>321 000</u>	<u>472 000</u>
<u>Fakturert, ikke utført arbeid</u>	<u>5 655 000</u>	<u>5 870 000</u>
<u>Skyldig skattetrekk</u>	<u>11 1 398 000</u>	<u>1 325 000</u>
<u>Skyldig arbeidsgiveravgift</u>	<u>11 825 000</u>	<u>767 000</u>
<u>Skyldig Statens pensjonskasse</u>	<u>619 000</u>	<u>455 000</u>
<u>Skyldig merverdiavgift</u>	<u>11 418 000</u>	<u>274 000</u>
<u>Skyldig feriepenger</u>	<u>8 4 907 000</u>	<u>3 957 000</u>
<u>Annen kortsiktig gjeld</u>	<u>6 1 375 000</u>	<u>1 149 000</u>
<u>Sum kortsiktig gjeld</u>	<u>15 518 000</u>	<u>14 269 000</u>
<u>Sum egenkapital og gjeld</u>	<u>32 900 000</u>	<u>31 257 000</u>

Noter til regnskapet

Regnskapsprinsipper

Årsregnskapet er utarbeidet i samsvar med regnskapslovens bestemmelser for små virksomheter. Dette er i henhold til hovedinstruksen for økonomiforvaltningen i NILF. Instruksen er fastsatt av LMD den 26.11.2004.

Grunnbevilgning fra Norges forskningsråd og bevilgning fra Landbruks- og matdepartementet er inntektsført i sin helhet.

Inntektsføring skjer på leveringstidspunktet ved salg av publikasjoner og på ytelsestidspunktet ved prosjektrettet arbeid, det vil si at prosjekter inntektsføres etter prinsippet løpende avregning med fortjeneste. Når vurdering av en kontrakt viser at den vil gi tap, gjøres det avsetning for hele det forventede tapet uavhengig av fullføringsgraden.

Inntekt på vegne av samarbeidspartnere blir som hovedprinsipp nettoført mot kostnaden.

Utført, ikke fakturert arbeid ved årsskiftet er inntektsført og aktivert under posten «opptjente, ikke fakturerte inntekter». Forskudd som er mottatt, er vist som «fakturert, ikke utført arbeid» i balansen.

Kundefordringer og andre fordringer oppføres til pålydende etter fradrag for avsetning til forventet tap.

Eiendeler og gjeld knyttet til NILFs driftsaktiviteter, er klassifisert som omløpsmidler og kortsiktig gjeld. Andre kortsiktige eiendeler og annen kortsiktig gjeld er klassifisert som kortsiktige poster i den grad de forfaller innen ett år etter tidspunktet for regnskapsavslutningen. Øvrige eiendeler er klassifisert som anleggsmidler.

Varige driftsmidler er oppført til opprinnelig anskaffelseskost med fradrag for akkumulerte ordinære avskrivninger. Ordinære avskrivninger beregnes lineært over driftsmidlenes antatte økonomiske levetid.

Note 1 – Varige driftsmidler

	Kontorutstyr	It-utstyr
<u>Anskaffelseskost pr. 1.1.</u>	<u>2 195 000</u>	<u>3 949 000</u>
<u>+ Tilgang i året</u>	<u>16 000</u>	<u>422 000</u>
<u>- Avgang</u>		<u>436 000</u>
<u>Anskaffelseskost 31.12.</u>	<u>2 211 000</u>	<u>3 935 000</u>
<u>- Samlede avskrivninger 31.12.</u>	<u>1 595 000</u>	<u>2 880 000</u>
<u>Bokført verdi 31.12.</u>	<u>616 000</u>	<u>1 055 000</u>
<u>Årets ordinære avskrivninger</u>	<u>335 000</u>	<u>427 000</u>
<u>Prosentstans for ordinære avskrivninger</u>	<u>20/25 %</u>	<u>20/25 %</u>

Note 2 – Aksjer

Aksjer i Bioparken:	Antall:	10	Pålydende pr. aksje:	2 500	Bokført verdi:	500
Aksjer i Instrumenttjenesten:	Antall:	50	Pålydende pr. aksje:	1 000	Bokført verdi:	500
					Bokført verdi pr. 31.12.:	1 000

Ut fra en markedsverdivurdering ble aksjene tidligere nedskrevet til samlet kr 1 000. Basert på en totalvurdering er nedskrevet beløp videreført. Bioparken AS vil, på den ordinære generalforsamlingen i april 2010, med stor sannsynlighet bli besluttet oppløst.

Note 3 – Kundefordringer

Kundefordringene er oppført til pålydende etter fradrag for avsetning til mulige tap på kr 60 000.

Note 4 – Egenkapital

	2009	2008
Egenkapital 1.1.	15 026 000	14 560 000
Årets overskudd	666 000	466 000
Egenkapital 31.12.	15 692 000	15 026 000

Note 5 – Langsiktige forpliktelser

Langsiktige forpliktelser er mottatt husleiekompensasjon og rabatt for husleie for de fire første årene vedrørende hovedkontoret i Oslo. Forpliktelsene blir periodisert over hele leieperioden.

Note 6 – Annen kortsiktig gjeld

Annen kortsiktig gjeld består av periodisering av påløpne kostnader, herunder reisekostnader og felleskostnader vedrørende lokaler.

Note 7 – Lønnskostnader

Lønnskostnader består av følgende:

	2009	2008
<u>Lønn</u>	30 083 000	28 430 000
<u>Arbeidsgiveravgift</u>	4 459 000	4 261 000
<u>Pensjonskostnader Statens pensjonskasse 10,33 %</u>	2 962 000	2 159 000
<u>Andre ytelser</u>	938 000	1 050 000
<u>Sum</u>	38 442 000	35 900 000

De fast ansatte trekkes 2 % lønn til Statens pensjonskasse, i alt trukket ca. kr 525 000.

Det var gjennomsnittlig 72 ansatte i 2009.

Note 8 – Avsetning for feriepenger

Det er avsatt for feriepenger opptjent i 2009 samt feriepenger overført fra tidligere år. Avsetning for feriepenger overført fra tidligere år inkludert arbeidsgiveravgift utgjør kr 1 041 000.

Note 9 – Ytelser til ledende personer

Det er utbetalt kr 256 200 i styrehonorar. Til direktøren er det for 2009 utbetalt kr 939 000 i lønn og andre godtgjørelser.

Note 10 – Samarbeidspartnere, prinsipp for inntektsføring

Inntekter fra samarbeidspartnere er ikke resultatført. Kostnadene er redusert tilsvarende.

Samarbeidspartnere utgjør følgende beløp:

	2009	2008
<u>Strategiske instituttprogrammer</u>	670 000	1 250 000
<u>Prosjekter</u>	2 316 000	2 440 000
<u>Totalt</u>	2 986 000	3 690 000

Note 11 – Skyldig skattetrekk, arbeidsgiveravgift og merverdiavgift

Skyldig merverdiavgift er for november og desember. Skyldig skattetrekk er for november og desember. Skyldig arbeidsgiveravgift er for november og desember.

Regnskap per 31.12.2009 – orientering om økonomisk resultat

KONTANTSTRØMOPPSTILLING

Indirekte modell

Norsk institutt for landbruksøkonomisk forskning

Kontantstrøm fra operasjonelle aktiviteter	2009	2008
Resultat før skattekostnad	666 719	465 387
Ordinære avskrivninger	782 497	758 062
Endring i prosjekter under arbeid	-1 449 090	-4 391 760
Endring i kundefordringer	-1 492 717	580 534
Endring i leverandørgjeld	-150 555	-518 956
Endring i andre tidsavgrensingsposter/andre kortsiktige fordringer	-301 231	364 875
Netto kontantstrøm fra operasjonelle aktiviteter	-1 944 377	4 880 593

Kontantstrømmer fra investeringsaktiviteter		
Innbetalinger ved salg av varige driftsmidler		
Utbetalinger ved kjøp av varige driftsmidler	437 731	1 179 704
Innbetalinger ved salg av aksjer og andeler i andre foretak		
Utbetalinger ved kjøp av aksjer og andeler i andre foretak		
Innbetalinger ved salg av andre investeringer		
Utbetalinger ved kjøp av andre investeringer		
Netto kontantstrøm fra investeringsaktiviteter	-437 731	-1 179 704

Kontantstrømmer fra finansieringsaktiviteter		
Innbetalinger ved opptak av ny langsiktig gjeld		
Innbetalinger ved opptak av ny kortsiktig gjeld	1 613 482	83 168
Utbetalinger ved reduksjon av langsiktig avsetning	273 142	91 066
Utbetalinger ved nedbetaling av kortsiktig gjeld		
Netto endring i kassakreditt		
Innbetalinger av egenkapital		
Tilbakebetalinger av egenkapital		
Netto kontantstrøm fra finansieringsaktiviteter	1 340 340	-7 898

Netto endring i kontanter og kontantekvivalenter	-1 041 768	3 692 991
Beholdning av kontanter og kontantekvivalenter pr 01.01.	23 954 284	20 261 293
Beholdning av kontanter og kontantekvivalenter pr 31.12.	22 912 516	23 954 284
Utført av: Rolf Vik	Dato:01.03.2010	



Signaturer

Gudbrand Kvaal
Ase M. Vaag
Heidi Knutsen
Ole Arne Aune

Jan K. Hauken
Ine Grønningseth
Lars Martin Følseth

2 Styrets beretning i 2009

I 2009 var det relativt stabil innsats på virksomhetsområdene forskning, statistikk og analyse, samt utredning. Det har vært debatt om NILFs faglige uavhengighet og både eier og styre har stadfestet instituttets uavhengige stilling. Styret har igangsatt arbeid med ny strategi for perioden 2011–2014 og vil i 2010 søke å legge til rette for styrket internasjonalt engasjement og strategiske tilpasninger i forvaltningsrettede oppgaver, samt videreutvikling av NILFs formidlingspraksis.

Matsektoren og landbruksnæringenes samfunnseffekter

NILF skal se matsektoren og landbruksnæringene som leverandører av samfunnsverdier i bred forstand. Både utslipp av klimagasser, miljøeffekter for øvrig og matvaresikkerhet skal ha vekt ved vurderinger av den norske landbruks- og matpolitikken. Landbruksnæringenes betydning for regional sysselsetting og bygdeutvikling, er også et aktualisert temaområde for NILF.

Samfunnsperspektivet må være globalt. Internasjonal markedsutvikling setter i økende grad preg også på norsk landbrukspolitisk debatt, og norske bønder har tidvis orientert seg mot priser på både melk og korn i andre land. Styret legger vekt på at NILF er internasjonalt orientert både ved å kunne følge markedsutviklingen ute, og ved å søke internasjonale kontakter og oppdrag for forskningen.

Hel verdikjede

Instituttet skal arbeide med hele verdikjeden. Dagligvarehandelen tar vare på samhandlingen mellom matproduksjonssystem og forbrukere. Instituttet har i 2009 startet opp arbeidet med en ny gjennomgang av dagligvarehandelens rolle og verdiskaping. Det er viktig at det utvikles god kunnskap om handelens samspill med både industri og primærnæring.

Rapporten om matindustriens utvikling har de siste ti årene gitt instituttet grunnlag for nært og bredt samarbeid med næringsmiddelindustrien. Industriledet er utsatt for sterkt omstillingspress, og en vellykket satsing på norsk matindustri har betydning for primærnæringene i fremtiden. Styret er opptatt av at instituttet skal videreutvikle samarbeidet med industri- og handelsleddene også med sikte på norsk og internasjonal forskning.

Primærproduksjonen er kjerneområdet i NILFs kunnskapsproduksjon. Derfor er mye av forsknings- og utredningsaktiviteten konsentrert om det enkelte gårdsbruk, bonden og landbrukshusholdningen. I tillegg utfører NILF årlig omfattende forvaltningsrettede oppgaver knyttet til statistikk og dokumentasjon om norsk landbruk.

Instituttet arbeider aktivt, sammen med størstedelen av landbruksnæringen, for å effektivisere flyten av millioner av økonomidata og -dokumenter, bl.a. for å sikre at dataflyten kan benyttes til å bedre driftsøkonomiske beslutninger. En vellykket satsing kan gi næringen store gevinster. Prosjektet skal også bidra til effektivisering i forvaltningen.

Forskning, forvaltningsrettede oppgaver og problemrettet utredning

NILF er et forskningsinstitutt med viktige forvaltningsrettede oppgaver og vekt på problemrettet utredning. Instituttet skal både utvikle, anvende og formidle kunnskap om forvaltning av landbruks- og matressurser. Tjenestespekteret har konsekvens for organiseringen med egne avdelinger for forskning, statistikk/dokumentasjon, samt utredning.

Styret mener at forsknings- og utredningskompetansen ved NILF må styrkes videre for å kunne leve opp til instituttets visjon om å være det ledende norske kunnskapsmiljøet innen landbruks- og matvareøkonomi. Det blir derfor lagt stor vekt på forskerutdanning, kompetanseutvikling, nettverksbygging og meritterende forskning. For tiden har NILF tre medarbeidere som arbeider med sine doktorgradsavhandlinger.

Instituttet gjennomfører et fireårig strategisk instituttprogram for å øke kompetansen om forutsetninger for produktivitet og konkurranseevne i jordbruket. Programmet belyser bl.a. betydningen av lokale næringsmiljøer. En annen strategisk satsing, sammen med Nordlandsforskning, skal fremskaffe ny kunnskap om entreprenørskap på norske gårdsbruk. I 2009 ble flere større forskningsprosjekter om primærjordbruket avsluttet. Et av prosjektene har studert konsekvensene av endringer i norsk melkeproduksjon som for eksempel forholdet mellom melkeytelse og kjøttproduksjon, samt kraftfôrforbruk, sysselsetting og arealanvendelse. Et annet, større prosjekt har sett på hvordan endringer i jordbrukshusholdningens inntektsgrunnlag kan føre til tilpasninger i produksjonsaktiviteten. Størstedelen av forskningen er finansiert av Norges forskningsråd, men instituttet har også hatt samarbeid med næringslivet, bl.a. med GENO, Tine, Nortura og Felleskjøpet. Deler av finansieringen kommer også via forskningsmidler over jordbruksavtalen og forskningsavgift på landbruksprodukter.

Forskningsaktiviteten og antall forskerårsverk økte noe i 2009. Instituttet arbeidet med ca. 35 forskningsprosjekter i 2009. Antall publiseringer i internasjonale tidsskrifter og antologier er økt, mens antall presentasjoner på nasjonale og internasjonale vitenskapelige seminarer og konferanser er stabilt.

Instituttet har et godt samarbeid med andre forskningsmiljøer i Norge og i utlandet. Internasjonale kontakter er styrket gjennom forskningssamarbeid spesielt innenfor helse- og ernæring, jordbrukets foretaksøkonomi, modellutvikling for jordbrukssektoren, regional utvikling og teamområdet jordbruk, mat og klima. Etter avslutning av to større engasjementer innenfor EUs 6. rammeprogram for et par år siden, har styret lagt vekt på å utvikle nye internasjonale forskningsprosjekter. Forskningsvirksomheten i NILF vil være avhengig av økt internasjonalt engasjement og høy publiseringsaktivitet for å kunne opprettholde sine basisbevilgninger fra Forskningsrådet i kommende år.

Forvaltningsrettede oppgaver utgjør 45 prosent av NILFs samlede inntekter og dreier seg hovedsakelig om årlige driftsgranskinger for jord- og skogbruk og sekretariatsarbeidet for Budsjettnemnda for jordbruket. Driftsgranskningene av gårdsbrukenes regnskaper har en nesten hundreårig historie i Norge og omfattet for regnskapsåret 2008 om lag 861 bruk og 34 samdriftsforetak i melkesektoren. Sekretariatet for Budsjettnemnda for jordbruket fremla sitt underlag for jordbruksforhandlingene 17. april. Under forhandlingene utarbeidet sekretariatet utfyllende beregninger for partene underveis i forhandlingene.

I tilknytning til de forvaltningsrettede oppgavene tilbyr NILF kurs for regnskapsførere og dataprogrammer og veiledningsmateriell for regnskapsførere og gårdbrukere. Regnskapsførerkursene er videreført og veiledningsmateriell for bønder og regnskapsførere oppdatert. Instituttet legger vekt på å bidra med oppdaterte kontoplaner og databaserte planleggingssystemer for landbruksforetakene.

Prosjektet om bedre dataflyt og beslutningsstøtte for aktører i landbruksrelaterte næringer og forvaltning, er et av de større utredningsprosjektene hos NILF. Blant øvrige utredningsprosjekter har NILF i løpet av 2009 gjennomført evaluering av Verdiskapingsprogrammet for mat og av Bygdeutviklingsordningen. Den tiende utgaven av Mat og industri ble markert med et stort seminar i april 2009, og arbeidet med en ny gjennomgang av norsk dagligvarehandel ble startet opp på slutten av året. I tillegg gjennomføres det et prosjekt som skal gi økt kunnskap om «Inn på TUNET»-tjenester og de økonomiske virkningene for offentlig sektor. NILFs utredningsavdeling hadde ved utgangen av 2009 seks ansatte.

Samlet utga instituttet i 2009 24 rapporter og notater. Den populære vitenskaplige formidlingen var også stor i 2009 med mange avisartikler, intervjuer og foredrag.

Relevans, faglig kvalitet og integritet

Instituttets faglige virksomhet må være relevant og preget av faglig kvalitet og integritet. Styret konstaterer at 2009 har vært et spesielt år med offentlig debatt om NILFs integritet.

NILF skal utvikle kunnskap om landbrukspolitikk og beslutninger i landbruks- og matforetak. Nær tilknytning til den sentrale og regionale landbruksforvaltningen og samarbeid med landbruks- og matnæringen for øvrig, er viktig.

Styret er opptatt av at NILFs virksomhet skal kunne ivareta kunnskapsbehov som dreier seg om forbrukerinteresser og bærekraftig ressursforvaltning. Arbeidet med temaer som mat og helse, klima- og miljøproblematikk, har derfor høy prioritert. For å dekke bredden i fagområdet må instituttet samarbeide med andre forskningsmiljøer nasjonalt og internasjonalt.

NILFs virksomhet må ha høy faglig kvalitet. Instituttets statistikkproduksjon er derfor underlagt nasjonale normer for offentlig statistikk. Forskingen orienteres mer og mer mot publisering i internasjonale tidsskrifter med egen kvalitetsvurdering. Kortsiktige, problemorienterte utredninger og evalueringer, skal så langt det er mulig, bygge på forskning. NILFs publikasjoner skal være forankret i grundige, interne faglige prosesser.

En av instituttets viktige oppgaver er å formidle kunnskap som bidrag til debatt om forvaltningen av landbruks- og matressurser. Instituttet skal drive aktiv formidling av faglig, kvalitetssikret kunnskap som er tilrettelagt for et bredt publikum. NILF har derfor i 2009 nedlagt mye arbeid i å utvikle gode prosesser rundt formidlingsaktiviteten. Styret regner med å konkludere den pågående prosessen tidlig i 2010.

NILF må opptre med integritet. Både instituttet og den enkelte medarbeider må kunne foreta selvstendige valg og ta selvstendig ansvar for sine arbeider ut fra faglige og forskningsetiske prinsipper. Styret har understreket betydningen av NILFs akademiske status. De prinsipper som gjelder for ansatte i universitets- og høyskolesektoren gjelder også for NILFs ansatte. Styret viser her til at instituttets faglige uavhengighet er vedtektsfestet og at prinsippene i Universitets- og høyskoleloven skal anvendes også ved NILF.

Styret har god dialog med instituttets eier både om instituttets styringsform og utvikling. I løpet av 2009 har styret hatt to styringsdialogmøter med Landbruks- og matdepartementet, og det er lagt til rette for flere dialogmøter mellom departementets forskningsinstitutter og departementets ledelse. Også Forskningsrådet deltar i denne dialogen.

Arbeidsmiljø og økonomi

Antall ansatte i NILF ligger stabilt mellom 70 og 75 personer. Ved årets utgang hadde instituttet 73 ansatte (46 menn og 27 kvinner) mot 71 i 2008. Antall årsverk utført ved instituttet var i 2009 62, hvorav 38 % ble utført av kvinner. Ved de tre distriktskontorene i Bergen, Bodø og Trondheim ble det utført 16 årsverk mens 46 årsverk ble utført ved hovedkontoret i Oslo. Instituttet har avtale om Inkluderende arbeidsliv.

I løpet av året har 7 medarbeidere sluttet og 11 nye er rekruttert. Sykefraværet for 2009 var 4,2 prosent mot 2,5 prosent i 2008. Økningen skyldes langtidssykemeldte (over 16 dager, 4 tilfeller) som utgjorde vel 3 prosent. Den årlige arbeidsmiljøundersøkelsen viste tilfredsstillende utvikling i det interne arbeidsmiljøet.

NILFs økonomiske resultat for 2009 ble på 667 000 kroner mot 465 000 kroner i 2008. Resultatet er om lag som budsjettert. Styret anser resultatet som tilfredsstillende, og uttrykker anerkjennelse for medarbeidernes arbeidsinnsats i året som er gått.

Faglige muligheter, krevende budsjettsituasjon

Bevilgningene til forvaltningsrettede oppgaver har de senere årene ligget stabilt rundt 22–23 millioner kroner. Lønnsvekst og krav til resultater gjør det nødvendig løpende å effektivisere arbeidet. Styret regner med at effektiviseringsbehovet fortsetter med vekt på strategiske og operative tilpasninger i NILFs forvaltningsrettede virksomhet. Målet er å opprettholde kvaliteten blant annet gjennom fortsatt utvikling av elektronisk, automatisk dataregistrering.

Landbruks- og matområdet rommer store faglige utfordringer både nasjonalt og globalt. I 2010 skal regjeringen utføre hovedparten av arbeidet med en melding til Stortinget om landbruks- og matpolitikken. NILF skal levere betydelig underlagsmateriale. Oppfølgingen av regjeringens klimapolitikk vil også ha vesentlig betydning for landbruket. Regjeringen har i tillegg i gang-satt en utredning av maktforholdene i leveringskjeden for matvarer i Norge, som også er et område hvor instituttet skal medvirke.

Styret er opptatt av at NILF dekker et økende behov også for å forstå internasjonale utviklingstrekk på landbruks- og matområdet. Derfor blir bl.a. arbeidet med EU-rettet forskning prioritert. Verdens matvaresituasjon har også innflytelse på vår nasjonale forvaltning av landbruks- og matressurser, og norske forskningsmiljøer kan levere bidrag både til nasjonal og internasjonal bekjempelse av klimaproblemer via landbruks- og biosektoren. Styret har forventning om at virksomheten, i samarbeid bl.a. med Forskningsrådet, skal ta nye steg i internasjonal retning i 2010.

Instituttets nåværende strategi gjelder også for 2010. I løpet av året skal det utarbeides strategi for perioden 2011–2014. Styret er tilfreds med instituttets strategiske utvikling og virksomheten i 2009 og ser fram til arbeidet med å legge grunnlaget for utviklingen i kommende fireårsperiode.

Gudbrand Kvaal
Per M. Vaag
Heidi Knutsen
Ole Arne Aunli
Jan E. Hauken
Jens Grønningseth
Lars Martin Fjellseth

3 Administrasjon

Arbeidsgiverrollen

Status og rapportering på de viktigste områdene innen personalpolitikk, lederutvikling, rekruttering, likestilling og sykefravær.

Personalpolitikk

NILF har i 2009 lagt ned mye arbeid med å fornye og forbedre grunnlaget for en god personalpolitikk. Dette arbeidet er gjennomført i et godt og konstruktivt samarbeid med de fagorganiserte:

- NILF har fått nytt «Personalreglement for NILF» godkjent og fastsatt av FAD.
- Partene lokalt i NILF har framforhandlet ny «Lønnspolitikk i NILF» som legger vekt på:
 - 1 motivasjon
 - 2 personalutvikling
 - 3 åpen kommunikasjonog som omfatter systemer for:
 - 4 lønnsfastsettelse og lønnstillegg
 - 5 retningslinjer for gjennomføring av lønnsamtaler
 - 6 forberedelse og gjennomføring av lokale lønnsforhandlinger
 - 7 retningslinjer for bruk av stillingskoder
 - 8 stillings- og lønnsopprykk for forskere som følge av kvalifikasjoner.
- Partene lokalt i NILF har fremforhandlet ny «Tilpasningsavtale i NILF» som skal være utfyllende i forhold til Hovedavtalen (HA) og skal ha som formål å:
 - 9 danne grunnlag for de tilsattes rett til medbestemmelse i NILF
 - 10 gi de tilsatte i NILF reell innflytelse på hvordan arbeidsplassen organiseres og arbeidet utføres
 - 11 utvikle ledelse, medbestemmelse og arbeidsmiljø i NILF
 - 12 gi mulighet for faglig og personlig utvikling i NILF
 - 13 utvikle samarbeid og fremme effektivitet i NILF
 - 14 den nye tilpasningsavtalen innebærer at medbestemmelse nå vil utøves gjennom et nyopprettet Samarbeidsutvalg og et Arbeidsmiljøutvalg.
- Partene lokalt i NILF har ajourført avtale om «Seniorpolitikk i NILF».

Lederutvikling

For 2009 har et mål for lederutvikling i NILF vært at nye ledere skulle gjennomføre lederutviklingsprogrammet «Ny som leder i staten», og vi hadde ambisjoner om å gjennomføre et antall lederkollokvier for hele ledergruppa, delvis med ekstern hjelp. Bl.a. på grunn endring i kurstilbudet fra Difi og sykdom, ble dette ikke gjennomført.

NILF har som mål å følge opp de retningslinjer og forslag for lederutvikling som ligger i dokumentet «Plattform for ledelse i staten». Dette betyr bl.a.:

- nye ledere skal gjennomføre kurset «Implementering av Plattform for ledelse i staten».
- hele ledergruppa skal i 2010 gjennomføre en gjennomgang av «Plattform for ledelse i staten» for å implementere dette som grunnlag for den videre lederutviklingen i NILF.

Ledergruppa vil også kontinuerlig vurdere behovet for andre tiltak for å videreføre lederutviklingen, bl.a. gjennom lederkollokvier og kurs og undervisningsopplegg i regi av DIFI og HR Norge.

Likestilling, rekruttering, inkludering (Aktivitets- og rapporteringsplikten)

I NILF arbeidet det 73 personer i fast stilling per desember 2009, 27 kvinner og 46 menn. Av disse arbeidet 5 kvinner (19 %) og 7 menn (15 %) i deltidsstilling. I tillegg arbeidet 5 menn i forskerstilling med professorkompetanse (20 % stilling).

Mål for likestilling og mangfold i NILF

NILF har som mål å sikre likebehandling og hindre diskriminering på grunn av kjønn, etnisitet, religion, alder eller nedsatt funksjonsevne.

Bakgrunn for dette arbeidet er bl.a. «Hvordan fremme likestilling og hindre diskriminering. Veileder for arbeidslivet i aktivitets- og rapporteringsplikten» og «Rundbrev til departementer. Arbeid for å fremme likestilling og motvirke diskriminering».

Tiltak for likestilling mellom kjønn

Det skal legges best mulig til rette for at kvinner og menn skal ha like muligheter til å gjennomføre en karriere i NILF uavhengig av livsfase.

- Det praktiserer moderat kvotering ved å prioritere søker fra underrepresentert gruppe (dvs. i tilfeller hvor to jevngode kandidater stiller tilnærmet likt).
- Det benyttes en mangfoldserklæring i utlysningsteksten, og kvinner oppfordres til å søke i stillingskategorier der kvinner er underrepresentert, eks. i forskningsavdelingen og ledergruppen.

- Kvinner skal i samme utstrekning som menn tilbys kvalifiserende oppgaver, opplæring og kompetanseutvikling gjennom kompetansehevende tiltak.
- I NILFs lønnspolitikk er det tatt hensyn til lønnsutvikling og karriere-
stigning også for administrative stillinger som tradisjonelt har vært besatt
av kvinner.
- Vi har for tiden ingen ansatte med ufrivillig deltid, men vi legger vekt på at
ansatte med deltid som ønsker å øke stillingsprosent/søke fulltidsstilling,
skal få anledning til det. Forutsetningen er at NILF har behov og den
ansatte er kvalifisert eller ønsker å kvalifisere seg for de aktuelle opp-
gavene.
- Ved lokale lønnsforhandlinger gis kvinnelige ansatte, i tråd med tilråding
fra FAD, en større andel av avsetningen til lokale forhandlinger enn pro rata
tilsier.
- Det legges vekt på at det ikke skal oppstå lønnsforskjeller som ikke kan for-
klares av annet enn kjønn.
- NILF tilbyr tilrettelegging ved graviditet, foreldrefravær og andre omsorgs-
oppgaver.

Likestilling lønn

Nedenfor er vist en oversikt over kvinner og menns lønnstrinn i ulike stillinger

Stillingskode	Kvinner	Menn
1064 Konsulent	Antall: 3 Gj.snitt ltr. 40	Antall: 0
1408 Førstekonsulent	Antall: 9 Gj.snitt ltr. 44	Antall: 2 Gj.snitt ltr. 44
1434 Rådgiver	Antall: 8 Gj.snitt ltr. 53	Antall: 14 Gj.snitt ltr. 52
1364 Seniorrådgiver	Antall: 1 Ltr. 60	Antall: 5 Gj.snitt ltr. 61
1054 Kontorsjef /1056 Økonomisjef	Antall: 1 Ltr. 61	Antall: 2 Gj.snitt ltr. 65
1060 Avdelingsdirektør	Antall: 1 Ltr. 68	Antall: 3 Gj.snitt ltr. 71
1062 Direktør	Antall: 0	Antall: 1 Ltr. 90
1017 Stipendiat/1108 Forsker	Antall: 1 Ltr. 49	Antall: 3 Gj.snitt ltr.50
1109 Forsker/1352 Post.doc	Antall: 3 Gj.snitt ltr. 63	Antall: 8 Gj.snitt ltr. 63
1183 Forsker	Antall: 0	Antall: 8 * Gj.snitt ltr. 82

- Av disse er det 5 professorer som er engasjert i deltidstilling.

Tabellen viser at for fire stillingskategorier ligger kvinner lønnsmessig lavere enn mennene. Særlig er forskjellen stor for kontorsjef/økonomisjef og avdelingsdirektør. Hovedårsaken til dette er ansiennitet i stillingen.

Ellers viser tabellen tydelig forskjell mellom kvinner og menn når det gjelder stillingstype. I de lavere stillinger (konsulent og førstekonsulent) er kvinner i stort overtall, men fra og med rådgiver er flertallet menn. Det er også grunn til å merke seg at det er få kvinner i gruppen forskere med doktorgrad.

Rekruttering

I 2009 ble det rekruttert 11 personer, 6 kvinner og 5 menn. Ingen av disse hadde ikke-vestlig innvandrerbakgrunn eller nedsatt funksjonsevne.

Tiltak mot diskriminering, trakassering og mobbing

NILF har utarbeidet «Varslingsrutiner» for NILF som tiltak mot trakassering, diskriminering og mobbing. Dette dokumentet omhandler retten til å varsle, varslingsplikten, hvem det skal varsles til, når det skal varsles, hvordan det skal varsles og håndtering av varsling. Varslingsrutinene er gjort kjent og ligger tilgjengelige for alle.

De årlige arbeidsmiljøundersøkelsene kartlegger hvorvidt det er opplevd slik atferd i NILF og om de ansatte vet hvordan de skal varsle hendelser.

Tiltak for seniorer

NILF har utarbeidet «Seniorpolitikk i NILF» som gjelder alle over 55 år. I seniorpolitikken beskrives aktuelle tiltak (forebyggende tiltak, tilretteleggingstiltak og attraksjonstiltak) for å legge til rette forholdene for NILFs medarbeidere slik at de fram mot pensjonsalder gis mulighet til å fungere som yrkesaktive på en god og meningsfylt måte både for seg selv og for NILF. Seniorpolitikken ble ajourført i 2009, og den er gjort kjent og ligger tilgjengelig for alle.

Tiltak for personer med nedsatt funksjonsevne

Alle ansatte skal behandles med respekt og tilbys tilrettelegging ved behov for å kunne gjøre en god jobb i NILF. Det skal være mulig for personer med nedsatt funksjonsevne å kunne få, utføre og beholde arbeid i NILF, og ha tilgang til opplæring og kompetansehevede tiltak på lik linje med alle arbeidstakere.

Alle som søker stilling i NILF vil bli vurdert på bakgrunn av sine kvalifikasjoner. Dersom det er kvalifiserte søkere som hevder å ha nedsatt funksjonsevne, vil minst en bli innkalt til intervju. NILF vil vurdere å bruke adgangen for arbeidsgiver til å fravike det ulovfestede kvalifikasjonsprinsipp, slik at man kan se bort fra prinsippet om at den best kvalifiserte søker skal tilsettes, dersom det er en søker med nedsatt funksjonsevne som er kvalifisert for stillingen.

- Ledere har ansvar for å kartlegge arbeidssituasjonen og tilrettelegge arbeidsforholdene for den enkelte.
- Stille til rådighet IA-plasser for personer med nedsatt funksjonsevne fra NAV.
- Tilrettelegging ved ergonomisk tilpasning av fysisk arbeidsplass av fysioterapeut (BHT) og innkjøp av hjelpemidler.
- Tilrettelegging av arbeidstid og arbeidsoppgaver midlertidig eller varig ved sykdom.
- Aktiv sykemelding uten forhåndsgodkjenning av NAV.
- Mulighet for aktiv behandling i arbeidstiden, evt. trening.
- Mulighet for hjemmearbeid.
- Tilknyttet BHT som kan være rådgivende i tillegg til NAV Arbeidslivssenter i forbindelse med sykdom.

Sykefravær

Sykefraværet har i flere år vært lavt i NILF. I 2009 var sykefraværet totalt (legemeldt og egenmeldt) 4,23 %. Dette er høyere enn i 2008 og skyltes langtidsykefravær (over 16 dager) som utgjorde vel 3 % (fire tilfeller). Sykefraværet var i 2009 noe høyere for menn enn for kvinner. Så langt vi kjenner til, er ingen av langtidsfraværene relatert til arbeidssituasjonen i NILF.

Fremmedkulturell bakgrunn

NILF har som mål å øke antall kvalifiserte medarbeidere med ikke-vestlig innvandrerbakgrunn. I dag har vi én person med ikke-vestlig fremmedkulturell bakgrunn i fast stilling.

Tiltak

Alle kandidater til en stilling i NILF blir vurdert på bakgrunn av kvalifikasjoner og kompetanse til den aktuelle stilling med mål om å

- nsette den best kvalifiserte uavhengig av etnisk bakgrunn.
- Antall søkere som hevder de har innvandrerbakgrunn blir registrert, og det innkalles minst en kvalifisert søker med ikke-vestlig innvandrerbakgrunn til intervju.
- Tilrettelegging slik at ansatte kan delta på obligatorisk/nødvendig norskundervisning
- Religiøse hodeplagg kan tillates, det kan gis fri på religiøse høytidsdager og det kan tas spesielle hensyn ved matservering.
- Flerspråklighet anses som positivt.

Intern kontroll og risikostyring

Internkontroll og risikovurdering i NILF gjeldende for 2009.

Internkontroll, HMS

Internkontrollarbeidet omfatter systematisk arbeid med Helse, miljø og sikkerhet (HMS) og vurdering av risiko og bygger på Lov om arbeidsmiljø, arbeidstid og stillingsvern m.v. (Arbeidsmiljøloven) og Forskrift om systematisk helse, miljø og sikkerhetsarbeid i virksomheter (Internkontrollforskriften).

Systematisk HMS-arbeid omfatter:

- Krav til produksjon av produkter og tjenester
- Krav til tilrettelegging av arbeidet
- Krav til arbeidsplass og lokaler.

Risikovurdering omfatter:

- Kartlegging av hva som kan forårsake skade (risiko, sannsynlighet, konsekvens)

Hva kan gå galt?

Hvor stor er risikoen for dette?

Hva kan gjøres for å hindre dette?

Hva kan konsekvensen bli og hva kan gjøres for å redusere konsekvensen?

Mål for helse, miljø og sikkerhet i NILF

NILF har som mål å tilfredsstille på en god måte de krav som stilles til helse, miljø og sikkerhet i Arbeidsmiljøloven. Dette omfatter:

-
- Virkemidler i arbeidsmiljøet (krav til systematisk HMS-arbeid, forholdsregler for å ivareta sikkerhet, bedriftshelsetjeneste, vurdering av tiltak for fysisk aktivitet, plikt for arbeidsgiver til å gjennomgå opplæring i HMS-arbeidet, plikt til å legge forholdene til dette for varsling)
 - Krav til arbeidsmiljøet (generelle krav til arbeidsmiljøet, krav til tilrettelegging, medvirkning og utvikling, krav til det psykososiale arbeidsmiljøet, krav til det fysiske arbeidsmiljøet)
-

Fordeling av ansvar og oppgaver

Direktør: Hovedansvarlig for arbeidet med internkontroll i NILF. Avdelingsdirektør for Avdeling for administrasjon: Ansvarlig for daglig oppfølging og gjennomføring av vedtatte tiltak, bl.a. sett i forhold til de vedtatte mål. Ansvarlig for ajourføring av retningslinjene for internkontrollarbeidet.

Personalrådgiver: Ansvar for gjennomføring av HMS-arbeidet på personal-siden.

Avdelingsdirektørene for Avdeling for forskning, Avdeling for statistikk og analyse og for Avdeling for utredning: Ansvarlige for at bestemmelser i internkontrollen gjennomføres i sine respektive avdelinger.

Verneombud: NILF har fire verneombud (ett ved hovedkontoret og ett ved hvert distriktskontor). Disse skal se til at regler og bestemmelser i internkontrollen følges opp ved de respektive kontorer. Eventuelle avvik skal rapporteres.

Personverneombud: NILF har et personverneombud for forskningsprosjekter og et for andre forhold, se nærmere beskrivelse om disse nedenfor.

Arbeidsmiljøutvalg (AMU): Skal godkjenne retningslinjene for internkontroll ved NILF og skal ellers behandle saker vedrørende internkontroll, herunder eventuelle endringer av retningslinjene. I AMU møter både representanter for de tillitsvalgte, hovedverneombud og representant for bedriftshelsetjenesten. AMU var inntil februar 2010 en integrert del av Utvalg for medbestemmelse. Nå er de to delene; Samarbeidsutvalg og AMU separate utvalg.

Handlingsplan for helse, miljø og sikkerhetsarbeidet

Avdelingsdirektør for Avdeling for administrasjon utarbeider ved årets begynnelse en rapport om internkontrollarbeidet i året som gikk. Rapporten skal basere seg på tilbakemeldinger fra verneombud, personalkonsulent, personverneombud, andre avdelingsledere og tillitsvalgte og skal inneholde:

- Generell vurdering av HMS-situasjonen i året som gikk.
- Har det skjedd hendelser som har medført skader, problemer m.m.?

Videre skal følgende faktorer inngå i den årlige revisjon av internkontrollsystemet:

- Er det grunn for å gjøre endringer i NILFs målsetting for internkontroll og HMS-arbeid?
- Er det kommet endringer i lover og regelverk som tilsier endringer i NILFs internkontrollsystem?
- Er det kommet endringer i risikoforholdene ved NILF?
- Er NILFs rutiner for internkontroll funksjonelle, eller bør noe endres?
- Er NILFs rutiner for internkontroll kjent for alle ansatte?
- Blir rutinen fulgt?

Rapporten nevnt ovenfor med vurdering av faktorene nevnt ovenfor, diskuteres i ledergruppa og legges så fram på møte i Arbeidsmiljøutvalget i februar som vedtar eventuelle tiltak og endringer i internkontrollsystemet. Arbeidsmiljøutvalget skal så på et møte i juni foreta en halvårsevaluering av internkontrollarbeidet og de eventuelt nye tiltakene og rutinene.

Minst annethvert år gjennomføres det en arbeidsmiljøundersøkelse for alle i NILF. Opplegget for undersøkelsen drøftes i AMU. Det avgjøres hver gang hvorvidt bedriftshelsetjenesten skal involveres i arbeidet. De to siste undersøkelsene er gjennomført av bedriftshelsetjenesten med oppfølgende rådgivning overfor NILF. Resultatene presenteres for alle i NILF og behandles i

AMU og i avdelingene som har ansvar for å følge opp resultatene. Retningslinjene for internkontroll i NILF skal våren 2010 legges til grunn for utarbeiding av en «HMS-håndbok for NILF».

Personvernombud

NILF bruker Norsk samfunnsvitenskapelige datatjeneste (NSD) som personvernombud for forsknings- og utredningsprosjekter. Prosjekter som skal inneholde personopplysninger eller personregister med sensitive opplysninger, skal meldes inn til personvernombudet. I NILF gjøres dette via en oppnevnt kontaktperson som også har ansvar for å informere forskere om regelverk og ordningen med personvernombud for forskningen. Innmelding til personvernombudet skal skje i god tid før datainnsamlingen i et prosjekt skal i gangsettes.

NILF har også et personvernombud med ansvar for annen aktivitet enn forskning og utredning. Ansvarer gjelder etablering, vedlikehold og gjennomføring av planlagte systematiske tiltak for å oppfylle kravene til informasjonssikkerhet og kravene i personopplysningslovet. Denne personen bør ha godt kjennskap til personopplysningsloven og minst basiskunnskap om IT.

Retningslinjer for innkjøp og miljø- og samfunnsansvar i offentlige anskaffelser

Dette er en del av internkontrollen i NILF. NILF har utarbeidet egne retningslinjer for innkjøp og ivaretagelse av miljø- og samfunnsansvaret (se «Retningslinjer for innkjøp ved NILF gjeldende for 2009»). Gjennomgang og ajourføring av disse skjer i møter i Arbeidsmiljøutvalget (AMU).

Rutiner for å håndtere feil og mangler når det gjelder helse, miljø og sikkerhet ved NILF

- Feil og mangler rapporteres til verneombud eller en avdelingsdirektør.
- Avdelingsdirektør for Avdeling for administrasjon er ansvarlig for at innrapporterte feil og mangler blir tatt opp i ledergruppa og behandlet i Arbeidsmiljøutvalget (AMU).
- AMU vedtar eventuelle tiltak for å rette opp feil og mangler.

Risikovurdering

NILF utarbeider hvert år en oversikt over Risiko og vesentlighet som en del av rapporteringen til Landbruks- og matdepartementet og Riksrevisjonen.

Mål for risikostyring i NILF

Risikostyringssystemet i NILF skal sørge for at ledelsen i NILF kjenner og aktivt håndterer de utfordringer eller usikkerheter som kan påvirke måloppnåelse negativt.

Systemet tar utgangspunkt i mål og krav til virksomheten formulert i tildelingsbrev fra Landbruks- og matdepartementet.

Vurdering av risiko og vesentlighet bygger på:

- Målene formulert i tildelingsbrev fra Landbruks- og matdepartementet.
- Krav til økonomiske og driftsmessige resultater fastlagt gjennom styrebehandlet budsjett og arbeidsplan.
- Krav til rapportering og forvaltning i tråd med økonomireglementet.
- Krav som følger av lover, regler, etiske normer i staten og for forskningen.
- Krav til rutiner ifm. arbeidsmiljø og arbeidsforhold (konflikt, vantrivsel, mobbing, sykdom), brann, innbrudd, yrkesskade.

For alle temaområder blir risikofaktorer identifisert, vesentlighet vurdert og styrings- og kontrolltiltak utviklet.

Det skal være en regelmessig måling av risikoforhold i NILF samtidig som vi må ha årlig oppdatering ved rapportering til Landbruks- og matdepartementet.

Prioriterte risikoområder for målområder i tildelingsbrev fra Landbruks- og matdepartementet.

Prioritet 1 (kritisk risiko):

- Sekretariatsarbeidet for Budsjettnemnda for jordbruket – tilstrekkelig kompetanse, kvalitetssikring og evne til å holde tidsfrister.
- Generell uavhengighet, faglighet og integritet.
- Driftsgranskinger i jord- og skogbruk – kvalitet.

Prioritet 2 (høy risiko):

- Gjennomføring av samarbeidet rundt årlig gjennomgang av situasjonen i næringsmiddelindustrien.
- Gjennomføring av arbeidet med OECD-oppfølging.
- Arbeid med regnskap, skatt, analyse og planlegging.
- Gjennomføring av kurs med kvalitet og tilfredsstillende økonomi.

Horisontale risikoområder (risikoområder som er felles for hele NILF) i forhold til risikoområder prioritert 2:

- Kompetanseforvaltning: personale, rekrutteringsproblemer, konflikter ansatte-ledelse, yrkesskade, sykdom.
- Prosjektsyklus: prosjektinngang i forhold til bemanning, prosjektgjennomgang, svikt på EU-prosjekter, økonomiske prosjektresultater (feil på kvalitet, tid, kostnad).
- Økonomifunksjon: feil i forbindelse med mva, dialog med og tjenester fra SSØ, utilstrekkelig kompetanse på økonomiområdet, svekket kostnads-kontroll, feil i lønnsposter, feil lønnsberegning, misvisende regnskap.

Innkjøp

Mål og innkjøp i NILF

- NILF har som mål at alt innkjøp skal så langt råd skje i henhold til vedtatte retningslinjer for offentlige innkjøp.
 - NILF skal implementere Regjeringens Handlingsplan 2007 – 2010 Miljø- og samfunnsansvar i offentlige anskaffelser.
-

Innkjøp

Nedenfor er gitt en oversikt over innkjøpsordningene i NILF i 2009. Distriktskontorene som alle er lokalisert i Statens Hus, benytter i noen grad samme ordninger som andre offentlige institusjoner i Statens Hus.

IKT-utstyr

NILF følger regelverket for offentlige anskaffelser som ble satt i verk fra 01.01.2007. NILF er medlem av Uninett. Nesten alt innkjøp av IKT-utstyr foregår i dag elektronisk på rammeavtaler inngått av Uninett på vegne av medlemmene. Dette ble Riksrevisjonen orientert om i forbindelse med revisjon av årsregnskapet for 2008. Alt IKT- utstyr (PCer, printere, servere) kjøpes av leverandører som er med på Uninetts rammeavtale. NILF kjøper alle PCer fra Dell og printere fra HP.

Det er ikke gjennomført anskaffelser av et slikt omfang at det har vært nødvendig med anbudskonkurranser.

Uninett arbeider nå med å fornye rammeavtalene, og NILF vil følge opp de nye avtalene og nye retningslinjer for innkjøp på rammeavtaler.

For andre prosjekter/anskaffelser vises til dokumentet om «Elektronisk forvaltning og effektivisering ved hjelp av IKT».

Kontorrekvisita

NILF har gjennomført en enkel sammenligning mellom flere leverandører av kontorrekvisita. På bakgrunn av denne undersøkelsen ble det bestemt å bruke Staples Norway som hovedleverandør, men NILF kjøper også noe fra Wittusen & Jensen, avhengig av pris. Wittusen & Jensen er for tiden på departementene sin rammeavtale for kontorrekvisita. Det er ikke inngått noen formell avtale med Staples Norway, men NILF har kundeavtaler med både Staples Norway og Wittusen & Jensen.

Det vil bli holdt en tilbudskonkurranse i 2010 på kjøp av kontorrekvisita.

Kontormaskiner

Kontormaskiner er i hovedsak kopimaskiner. NILF har ikke egen avtale med noen kopimaskinleverandører. De to maskinene vi har nå, er kjøpt inn i 2005 etter at vi innhentet tilbud fra tre leverandører. Valget falt på maskiner fra Xerox. Ved utskifting av disse maskinene, skal det innhentes tilbud fra tre leverandører.

Kontormøbler

NILF har ikke egen avtale med noen leverandører av kontormøbler, men har i hovedsak brukt Kinnarps og Norske Kontormøbler. Ved store innkjøp innhentes tilbud fra tre leverandører, ved små innkjøp fra to leverandører. Det innhentes alltid pris før det avtales kjøp.

Renholdstjenester

NILF har nå avtale med Falken Renhold. Valget falt på Falken Renhold etter en konkurranse mellom tre leverandører. Vi vil i 2010 foreta en ny tilbudskonkurranse på renholdstjenester.

Trykking

Tidligere ble trykkeoppdrag avgjort etter innhenting av pris fra et par trykkefirmaer. Etter hvert ble det klart at Lobo Media AS (som er en del av 07-Gruppen AS) var det firmaet som både på pris og service ofte var det beste. De senere år har derfor mye av trykkingen blitt gjort av Lobo. Det innhentes alltid pris før det avtales trykking. Lobo er med på departementenes rammeavtale for trykking.

Vi vil i 2010 foreta en tilbudskonkurranse på trykking.

Reiser

Ansatte ved NILF kan velge mellom å bestille reiser selv eller å bestille gjennom VIA Travel Norge AS.

Det forventes at NILFs forskere og annet fagpersonale holder seg faglig oppdatert, blant annet ved å delta på konferanser, seminarer og møter i inn- og utland. Dette medfører nødvendigvis en del flyreiser. Videre vil arbeidet med Driftsgranskinger i jord- og skogbruk kreve utstrakt reisevirksomhet i forbindelse med besøk hos deltakerbrukene. Dette medfører en god del bruk av bil.

Det er for 2010 inngått samarbeidsavtale med VIA Travel Norge AS om selvbooking gjennom VIA Online. Gjennom denne avtalen forplikter VIA Travel seg til, i samarbeid med NILF å utvikle og tilby rasjonelle og konkurranse-dyktige reiseopplegg og opplegg for eventuelle kurs og konferanser. Departementene har også avtale om bruk av VIA Online.

Implementering av miljø- og samfunnsansvar i NILFs anskaffelser

Det vises til «Regjeringens handlingsplan 2007–2010 Miljø- og samfunnsansvar i offentlige anskaffelser».

Miljøhensyn skal integreres i utformingen av NILFs politikk og virkemidler. Målet med utformingen av et miljøledelsessystem er å ha et verktøy som sikrer at miljøarbeid drives på en systematisk og effektiv måte. Systemet skal være en del av NILFs HMS-arbeid.

NILF har i sine innkjøp lagt vekt på miljøhensyn. Nedenfor er gitt en oversikt over leverandører og innkjøpte varer og tjenester med beskrivelse av miljøsertifisering og miljømerking.

IKT-utstyr

Dells produkter er rangert blant de mest miljøvennlige. Alle maskinene møter kravene til Energy Star (høy ytelse ved lite bruk av strøm) og EPEAT GOLD-klassifiseringen.

Dell er det beste IT-selskapet i verden hvis en ser utslipp av drivhusgasser i forhold til omsetning. Selskapet nådde i 2008 målet om å være karbonnøytralt.

Dell benytter et ledelsessystem til å administrere sine HMD-program i samsvar med internasjonale standarder som ISO 14001 og OHSAS 18001. Alle produksjonssteder er sertifisert etter ISO 14001-standard for styring av miljøet.

Dells PCer er enkle å oppgradere og det medfører forlenget levetid. **HP** har flere internasjonale aksepterte miljøsertifiseringer og har mottatt en rekke utmerkelse for sitt fokus på miljø, eksempelvis ISO 14001 sertifikat. Alle PCer, printere etc. er Energy Star merket, dvs. at produktene lever opp til de strenge kravene som er satt av amerikanske miljøvernmyndigheter. For eksempel har HP klart å redusere strømforbruket og dermed strømkostnader med mellom 25–40 % på nye servere.

Kontorrekvisita

Staples Norway ble i 2005 tildelt Hedersprisen fra Stiftelsen Miljømerking (Svanemerking) for sitt miljøarbeid, og ble i 2008 Miljøtårnsertifisert.

Staples har i en årrekke hatt et nært samarbeid med Stiftelsen Miljømerking, bl.a. knyttet til gode miljøvalg og utvikling av nye kriteriesett for svanemerking. Staples profilerer kun anerkjente miljømerker, og har i dag ca. 800 lagerførte produkter som er miljømerket med offisielle anerkjente miljømerker.

Staples har vært deltaker i «Panel for miljøvennlige offentlige anskaffelser» som representant for HSH.

Staples benytter kun resirkulerbar emballasje, har sterkt fokus på miljøforbedringer innen transport, returordninger gjennom Elretur AS og Grønt Punkt Norge AS.

Kontormaskiner

Dette dreier seg om kopimaskiner. Vi har i dag to kopimaskiner fra **Xerox**. Xerox investerer i teknologi som skal redusere karbonutslipp. Målet er å bli karbonnøytral.

Xerox har som mål å redusere klimagass-utslipp med 25 % fram til 2012, og øke antall produkter som oppnår Energy Star-rating til 90 % innen 2010. Alle Xerox sine produksjonsanlegg er ISO 14001 sertifisert.

Kontormøbler

NILF har kjøpt møbler i hovedsak fra to leverandører; **Kinnarps** og **Norske Kontormøbler**.

Kinnarps har i mange år arbeidet for en mer miljøvennlig produksjon. De har i den forbindelse utarbeidet en egen miljødeklarasjon som beskriver den miljøpolitikk som Kinnarps arbeider etter.

I 1994 ble Kinnarps tildelt Møbelbransjens første miljøpris, og i 1996 ECO PRICE av Agenda 21. Kinnarps er sertifisert etter ISO 9001 (kvalitetsstyring), ISO 14001 og EMAS (miljøhåndtering).

Norske Kontormøbler er sertifisert som Miljøfyrtårn, er medlem i Grønt Punkt Norge AS og er medlem i IEH (Initiativ for etisk handel).

Renholdstjenester

Falken Renhold AS benytter til enhver tid de mest miljøvennlige renholdsmidler og har i forbindelse med HMS-arbeidet utarbeidet detaljert oversikt over bruk av rengjøringsmidler; leverandør med eventuell sertifisering, kjemisk sammensetning, faremomenter, førstehjelpstiltak, tiltak ved brannslukking, tiltak ved utilsiktet utslipp, håndtering og oppbevaring, eksponeringskontroll og personlig verneutstyr, fysiske og kjemiske egenskaper, stabilitet og reaktivitet, opplysninger om helsefare, miljøopplysninger, fjerning av kjemikalieavfall, opplysninger om transport, opplysninger om lover og forskrifter og andre opplysninger av betydning for HMS.

Denne oversikten ligger hos alle kunder. Oversikten oppbevares også hos verneombudet.

Trykking

NILF bruker **Lobo Media AS** til det meste av trykkeoppdragene. Lobo Media AS fikk i 2007 Miljømerkingslisens «Nordisk Miljømerking» av Stiftelsen Miljømerking i Norge.

07 Gruppen AS, som Lobo er en del av, har i mange år arbeidet aktivt med kvalitetssikring knyttet til HMS og er sertifisert i henhold til miljømerket Svanen. En svanemerket trykksak har fått miljøegenskapene sine vurdert gjennom hele livsløpet – fra råvare til ferdig trykksak. 07 Gruppen arbeider for tiden med å oppnå en FSC-sertifisering. Dette vil si at alle ledd i verdikjeden – fra skogbruk til tremasse og papirfremstilling via grossist og til trykkeriet – er sertifisert.

Reiser

NILF arbeider for at de som reiser skal velge mest mulig miljøvennlig transportform, bl.a. bruke tog i stedet for bil eller fly så sant det er praktisk mulig. Vi bruker også sykkelbud så sant det er praktisk mulig. NILF har ikke lagt opp til bruk av bil til/fra arbeidet og har ikke egne parkeringsplasser i garasje.

NILF har ikke videokonferanseutstyr, men bruker i betydelig grad telefonmøter, bl.a. ved bruk av systemet «Go to meeting».

Videreføring av Grønn stat

NILF har tidligere innført «Grønn stat» som er et prosjekt for å integrere miljøhensyn i driften av statlige virksomheter gjennom et enkelt system for miljøledelse, integrert i det generelle styringssystemet. Det ble fokusert på følgende fire miljøindikatorer:

- Avfall
- Transport
- Energi
- Innkjøp.

Det ble videre utarbeidet handlingsplan med kartlegging, mål og tiltak for hver indikator og det ble årlig sendt rapport til Landbruks- og matdepartementet.

Ovenfor er redegjort for miljøtiltak når det gjelder innkjøp og transport (reiser). Når det gjelder håndtering av avfall og energibruk, viderefører NILF de tiltak som ble satt i verk gjennom Grønn stat-opplegget.

Handtering av avfall

- Avfall etter NILFs daglige drift består av:
- Papiravfall, restpapir, emballasje, diverse trykte produkter osv.
- Kjøkkenavfall.
- Forbruksvarer som plastemballasje, sporadisk bruk av engangs-service osv.
- Kassert møblement som bord, stoler, skap osv.
- Elektronisk utstyr som pc-er, skjermer, skrivere osv.

Tiltak

- Ved alle arbeidsplasser og på pakkerom/kopierom er det 2 avfallsesker, en for papir/papp og en for resteavfall. Papireskene tømmes to ganger i uken, de andre hver dag.
- Alle skrivere som har utstyr for det, er innstilt på 2-sidig utskrift. Alle nye skrivere skal ha denne funksjonen.
- Alle medarbeidere skal, så sant det er praktisk mulig, kopiere 2-sidig.
- Redusere opplagstall for trykte publikasjoner.
- Utrangert møblement gis bort til ansatte eller til bruktmøbelforretninger, loppemarked eller lignende.
- Utrangert datautstyr og annet elektronisk utstyr skrotes som spesialavfall.
- Avfall som ikke gis bort, sorteres i tre kategorier: 1) papir og papp legges i egen container, 2) resteavfall og annet avfall legges i egen container, 3) elektronisk avfall behandles som spesialavfall.

Energiforbruk

Tiltak

- Alle kontormaskiner (pc-er, skrivere, kopimaskiner) har strømsparefunksjon som trer inn når maskinen har stått ubrukt en tid.
- Det er montert tre strømbrytere som til sammen slår av alt lys. Sistemann som går om kvelden slår lyset av med disse bryterne.
- Forbedre rutiner for å slå av lyset på møterom og stillerom som ikke er i bruk, og forbedre rutiner for at den enkelte medarbeider slår av lyset og pc-en når vedkommende går for dagen.
- NILF er nå i gang med å innhente tilbud på system for automatisk slukking av lys om kvelden, enten ved hjelp av tidsur eller ved hjelp av bevegelsesdetektorer. Dette gjelder hovedkontoret. Ved distriktskontorene har de allerede systemer for dette.

Elektronisk forvaltning og effektivisering ved hjelp av IKT

LMDs tjenestekatalog

LMDs tjenestekatalog består av nettbaserte tjenester som skal kunne brukes av alle. NILF har ansvar for å holde tjenestekatalogen oppdatert med korrekte opplysninger.

NILFs bidrag til tjenestekatalogen består av:

Totalkalkylen for jordbruket

Eier: NILF/BFJ

Type: Datakilde

Formål: Hovedformålet med totalkalkylen er å vise totalverdiene som skapes i norsk jordbruk ved utnyttelse av jordbrukets produksjonsfaktorer.

Totalkalkylen brukes i jordbruksforhandlingene, som grunnlag for nasjonalregnskaps- og nasjonalbudsjettberegninger, til matvareforbruksberegninger, som kilde for statistikk til internasjonale organisasjoner, forskning og utredning.

Driftsgranskingene

Eier: NILF

Type: Datakilde

Formål: Hovedformålet med driftsgranskingene er å vise årlige resultater, og mer langsiktige utviklingslinjer, for økonomien på gårdsbruk der inntekter fra jordbruket har et betydelig omfang.

Referansebruksberegninger

Eier: NILF/BFJ

Type: Datakilde

Formål: Vise inntektsutvikling og å beregne virkninger av endringer som følge av jordbruksoppkjørene.

Resultatkontrollen

Eier: NILF/BFJ

Type: Datakilde (under utarbeidelse)

Formål: Å finne ut om utviklingen i jordbruket har gått slik som Stortinget har forutsatt i landbrukspolitikken.

Volum- og prisindeksar

Eier: NILF/BFJ

Type: Datakilde

Formål: Budsjettnemnda for jordbruket regner ut indeksserier for volum- og prisutviklingen i jordbruket på grunnlag av jordbrukets totalregnskap og totalbudsjett (Totalkalkylen).

Norkap

Eier: NILF

Type: Applikasjon

Formål: NORKAP er et dataprogram for planlegging på enkeltbruk.

Økologiplan

Eier: NILF/Bioforsk

Type: Applikasjon

Formål: Verktøy til økonomisk planlegging og veiledning innen økologisk planteproduksjon. Programmet kan anvendes ved omlegging fra konvensjonell til økologisk korn- og kjernebelgvekstproduksjon eller ved endring i økologisk produksjon.

Materiell for analyse og planlegging

Eier: NILF

Type: Applikasjon

Formål: Skjemaer for analyse og planlegging i landbruket.

For 2009 har NILF oppdatert tjenestekatalogen.

Betydningsfulle prosjekter/anskaffelser av IKT

Arbeid med ny hjemmeside/publikasjonsverktøy har pågått i hele 2009 og skulle vært i drift senhøstes. Overføring av data fra nåværende hjemmeside har imidlertid vært mer komplisert enn forventet. Vi regner med at ny hjemmeside er i drift på vårparten 2010.

NILF har oppdatert sin datalinje mot internett fra 2 Mbit/s til sort fiberkabel med kapasitet på 1 Gbit/s. Denne linja deler vi med Norsk institutt for kulturminneforskning (NIKU), og dette medfører lavere månedsleie enn tidligere.

NILF startet arbeidet med å innføre elektronisk saksbehandling i mars 2009. Dette arbeidet er imidlertid utsatt til 2011. Grunnen er budsjettssituasjonen i NILF.

NILF vurderer å skifte e-post system fra Novell Groupwise til Microsoft Outlook. Beslutning tas sommeren 2010.

Andre prosjekter

Mer effektiv dataflyt i landbruket. Prosjektet kan ha vesentlig betydning for videreutviklingen av databasert informasjonsutvikling innenfor næringa og mellom næring og forvaltning. Prosjektet kan spesielt få betydning for utføringen av NILFs forvaltningsrettede oppgaver.

Forprosjektet var ferdig i 2009 og konkluderte med at næring og forvaltning bør løfte i flokk og utvikle felles infrastruktur og faglige standarder for å få til mer effektiv dataflyt og bedre beslutningsstøtte. Det er foreslått et hovedprosjekt i tre deler:

1. faglig beslutning med avklaring av datatilfang og muligheter for styrket beslutningsunderlag for bøndene og deres samarbeidspartnere.
2. organisering av felles infrastrukturløsninger for dataflyt, teknisk testing av standardisert, elektronisk bilagsflyt for styrket beslutningsgrunnlag mellom bondens kunder og leverandører og regnskapskontorene.

Nettbaserte tjenester for å hente inn opplysninger fra bønder og regnskapskontor

I Notatbok på nettet registrerer bøndene arbeidstimer fordelt på personer, næring og nyanlegg, og opplysninger om areal og avling, beite og foring, husdyr og skogbruk.

«**Landbruket i Innherred**» er åpne nettsider som presenterer nøkkeltall fra landbruket i involverte kommuner. Data kan sammenstilles på forskjellig måte, og presenteres dynamisk i tabeller og grafer.

Kalkyleverktøy for nye økologiske fruktfelt som kalkulerer kostnader, inntekter, avlingsutvikling, tilskudd, Dekningsbidrag I, Dekningsbidrag II og nettoresultat for en omløpsperiode på 20 år. Kalkylen er basert på input fra den som utfører kalkylen og forhåndsdefinerte parametre, jf. <http://landbruksforum.no/frukt/kalkyle>.

“Increased value creation in food production through characterizing and mitigating emissions of greenhouse gas (GHG) from agriculture” er et samarbeidsprosjekt mellom norske og kanadiske institusjoner der NILF har ansvaret for nettsidene. Det består av en åpen “public outreach” – del og en adgangsbegrenset del for deltakerne. Det er utviklet en selvhjulpen løsning som gjør deltakerne i stand til å formidle filer og opplysninger mellom hverandre eller legge dem ut på den publikumsåpne delen.

I forhold til NILFs driftsgranskingsdatabase er det laget løsninger for implementering av registerdata fra eksterne kilder som Nortura, SLF og Skatteetaten som hjelpemidler for saksbehandlere

Evalueringer

Evalueringer i NILF omfatter prosjektevalueringer og instituttevaluering. NILF forberedte evaluering av instituttets faglige virksomhet for oppstart rundt årsskiftet 2009/2010. Forutsetningen var at vi skulle samarbeide med Forskningsrådet. Det ble i styringsdialogmøtet høsten 2009 klart at Forskningsrådet ikke var beredt til å gjennomføre evaluering på dette tidspunktet, til tross for at tiden var inne.

I forbindelse med strategiprosessen i 2010 vil NILF derfor kun foreta en omdømmeanalyse og en enkelt effektivitetsmåling (benchmark). Vi har samtidig kontakt med Forskningsrådet om samarbeid både om disse temaene og en kommende evaluering.

Prosjektevaluering er en del av vår prosjektsyklus. Ved avslutning av det enkelte prosjekt skal teamene normalt foreta en evaluering av prosjektgjennomføringen. Gjennomføringen av slike evalueringer, og dokumentasjon av resultatene, skal skjerpes

Beredskap og sikkerhet

Temaet består av risiko- og vesentlighetsanalyse og kriseberedskap. Risiko- og vesentlighetsanalyse gjennomføres årlig. Det redegjøres for analysen i styret og som regel, i styringsdialogmøte med LMD. Analysen er også omtalt under punkt 3.2

Beredskap skal være en konsekvens av analysen av risiko- og vesentlighet. For enkelte saker kan det være behov for kriseberedskap. NILF har i 2009 laget én beredskapsplan. Planen gjelder utbrudd av pandemi i fm svineinfluensa-epidemien. I tillegg har vi i fm kritisk mediomtale vedrørende akademisk frihet og ytringsfrihet hos NILF, i samråd med styrets leder, klarlagt hvem som svarer på spørsmål til virksomheten og hvordan vi formidler informasjon om saken.

Brukerundersøkelser

NILF skal våren 2010 gjennomføre en omdømmeundersøkelse som involverer både brukere, samarbeidspartner og andre interessenter. Siden vi ikke utfører ordinære forvaltningsoppgaver, vil vår brukerundersøkelse bli rettet mot nøkkelfaktorene for NILFs virksomhet som for eksempel oppfatninger om vår faglige dyktighet, integritet, leveringsevne og brukerorientering.

4 Prosjekter

Tittel, oppdragsgiver, varighet og prosjektleder.

Foretaksøkonomi

Beregning av erstatningssatser for tap på grunn av rovdyrskade. Direktoratet for naturforvaltning. Løpende. Svein Olav Holien.

Samdrifter. Landbruks- og matdepartementet. Løpende. Svein Olav Holien.

Mer og bedre grovfôr. Norges forskningsråd. NILF er samarbeidspartner til Institutt for husdyr- og akvakulturvitenskap, UMB. 2005–2010. Ola Flaten.

Income supported farming: The economic behaviour of farmer households. Norges forskningsråd og forskningsmidler over jordbruksavtalen. 2006–2009. Gudbrand Lien.

Effektiv kjøttproduksjon med ammekyr. Norges forskningsråd. Brukerstyrt innovasjonsprosjekt til Felleskjøpet Fôrutvikling, Nortura og Norsk Kjøttfeavlslag. 2006–2010. Helge Bonesmo.

Farming systems for sustainable agriculture in mountainous areas. Norges forskningsråd. NILF er samarbeidspartner til Bioforsk Øst Løken. 2007–2011. Leif Jarle Asheim.

Feral sheep in coastal heaths – developing a sustainable local industry in vulnerable cultural landscapes. Norges forskningsråd. NILF er samarbeidspartner til Bioforsk Midt-Norge Kvithamar. 2007–2010. Agnar Hegrenes.

Tilpassing på norske mjølkebruk – konsekvenser for mjølke-, kjøtt-, korn- og kraftfôrproduksjon, arealbruk og sysselsetting. Norges forskningsråd. Brukerstyrt innovasjonsprosjekt med Geno. 2007–2009. Agnar Hegrenes.

Dataflyt og beslutningsgrunnlag i norsk landbruk. Sentrale BU-midler. Innovasjon Norge, Nortura, Tine, Felleskjøpet, Sparebank 1, Landkreditt, Landbruks- og matdepartementet og Gjensidige. 2008–2010. Erland Kjesbu.

Økologiske bruk i driftsgranskingene. Landbruks- og matdepartementet. Løpende. Ole Kristian Stornes.

Spesialgransking: Slaktekylling – økonomi og arbeidsforbruk. Landbruks- og matdepartementet. 2007–2009. Svein Olav Holien.

Spesialgransking: Store melkebruk. Landbruks- og matdepartementet. 2007–2010. Erland Kjesbu.

Spesialgransking: Hest og næring. Landbruks- og matdepartementet, Fylkesmannen i Rogaland. 2008–2009. Heidi Knutsen.

Spesialgransking: Investeringsøkonomi. Landbruks- og matdepartementet. 2009–2010. Lars Ragnar Solberg.

Spesialgransking: Store samdrifter. Landbruks- og matdepartementet. 2009–2010. Kristin Stokke Folstad.

Spesialgransking: Økologisk frukt. Landbruks- og matdepartementet. 2009–2011. Torbjørn Haukås.

Spesialgransking: Store sauebruk i driftsgranskingene. Landbruks- og matdepartementet. 2008–2010. Aart van Zanten Magnussen.

Spesialgransking: Tilleggsnæring foredling. Forprosjekt. Landbruks- og matdepartementet. 2009. Øyvind Hansen.

Spesialgransking: Driftsgreinsanalyser på bruk i driftsgranskingene. Landbruks- og matdepartementet. 2009. Ole Kristian Stornes.

Spesialgransking: Bioenergi. Landbruks- og matdepartementet. 2009–2010. Knut Krokann.

Productivity and competitiveness in the agri-food sector: Comparing Norway and Finland. Norges forskningsråd. Strategisk instituttprogram. 2008–2011. Agnar Hegrenes.

Developing robust and economically viable models for cow-calf suckling in organic dairy systems, fulfilling high standards for animal health. Matfondavtale. NILF er samarbeidspartner til Veterinærinstituttet. 2009–2012. Leif Jarle Asheim.

Inn på tunet-økonomien – sett fra kommunene. Forskningsmidler over jordbruksavtalen. 2009. Ellen Marie Forsberg.

Folkefjøset. FMLA Sør-Trøndelag. 2009–2012. Svein Olav Holien.

Vurdere økonomisk utvikling på mjølkeproduksjonsbruk i Møre og Romsdal og Sogn og Fjordane med store investeringar dei siste åra. Fylkesmannens landbruksavdelinger i Møre og Romsdal og i Sogn og Fjordane. 2009–2010. Torbjørn Haukås.

Gjeldsundersøkelse. Landkreditt. 2009–2010. Torbjørn Haukås.

Bygde- og næringsutvikling

Farm entrepreneurship: the potential and challenges of farm-based new venturing. Norges forskningsråd. Strategisk instituttprogram. Samarbeid med Nordlandsforskning. 2005–2010. Ola Flaten.

Recreational consumption as a market for farm based food and tourism businesses. Norges forskningsråd og forskningsmidler over jordbruksavtalen. NILF er samarbeidspartner til Statens institutt for forbruksforskning. 2007–2010. Asbjørn Veidal.

Evaluerings av fylkesvise BU-midler. Innovasjon Norge. 2008–2010. Ivar Pettersen.

Likestilling i landbruket – med fokus på kvinners deltakelse i samdrifter. Landbruks- og matdepartementet og Innovasjon Norge. 2008–2009. Ellen Marie Forsberg.

Evaluerings av enkeltprosjekter i Verdiskapingsprogrammet for matproduksjon og Nettverksprogrammet. Innovasjon Norge. 2008–2009. Johanne Kjuus.

Landbruket på Innherred – eit internettprosjekt for å profilera verdien av landbruket i samkommunen. Innherred landbruksforum. 2008–2014. Narve Brattenborg.

Innlandsfiske. Landbruks- og matdepartementet. NILF er samarbeidspartner til NINA. 2008–2009. Siv Karin Paulsen Rye.

Evaluerings av Verdensarvsatsingen over LUF. Statens landbruksforvaltning. 2009. Julie N. Hval.

Vurderings av Himmelspannet og Hemsegarden gårdsysteri. Innovasjon Norge. 2009. Johanne Kjuus.

Oppfølging av Verdiskapingsprogrammet for mat. Innovasjon Norge. 2009–2010. Johanne Kjuus.

Landbrukets økonomiske betydning i Trøndelag. Fylkesmannens landbruksavdeling i Nord- og Sør-Trøndelag. 2009. Erland Kjesbu.

Verdiskaping i landbruket i Hordaland og Sogn og Fjordane. Bondelagets servicekontor, avd. Sogn og Fjordane. 2009. Heidi Knutsen.

Ønske om opplæring, kjøp av tenester, framtidsutsikter og hindringar for bønder i Hordaland. Fylkesmannen i Hordaland. 2009. Arild Spissøy

Matvareindustri og -marked

Mat og industri 2010. Status og utvikling for norsk matindustri. NHO Mat og Drikke, Norsk Nærings- og Nytelsesmiddelarbeiderforbund, Norsk Landbrukssamvirke, NHO Mat og Bio, Innovasjon Norge og Statens landbruksforvaltning. 2009–2010. Anders Nordlund.

Konkurransesituasjonen for RÅK-varer. 2009–2010. Orkla Brands. Johanne Kjuus.

Konkurranseskraft i kjøtt- og fjørfeindustrien. NHO Mat og Bio. 2004–2009. Ivar Pettersen.

Optimal helse, velferd og mattrygghet for kvalitetsprodukter fra norsk geiteproduksjon. Norges forskningsråd. Brukerstyrt innovasjonsprosjekt med Helsetjenesten for Geit. 2006–2010. Leif Jarle Asheim.

Quality labelling and consumer responses in the Norwegian food sector. Norges forskningsråd og forskningsmidler over jordbruksavtalen. 2007–2010. Maria L. Loureiro.

Dr.gradsstipendiat til prosjekt 173388 Health, Nutrition and Food Demand: Effects of Information and the Substitution between Good Foods and Bad Foods. Norges forskningsråd. 2007–2010. Kyrre Rickertsen.

Norsk produsert økologisk frukt til forbrukerane. Norges forskningsråd. Brukerstyrt innovasjonsprosjekt med AL Gartnerhallen, BAMA, Sognefrukt, Telefrukt, Hardanger Fjordfrukt, Oikos, Landbrukets forsøksringer, FMLA Hordaland, FMLA Sogn og Fjordane og FMLA Telemark. 2007–2011. Torbjørn Haukås.

Matvareforbruksberegninger. Helsedirektoratet. Løpende. Mads Svennerud.

Lifestyle Choices and Health: Participation in the Norwegian Monitor Survey 2007. Norges forskningsråd. 2008–2010. Kyrre Rickertsen.

Bidrag til Matprogrammets scenarioprojekt. Norges forskningsråd. 2008–2009. Ivar Pettersen.

Miljøvennlig distribusjon av ferske meierivarer. Forskningsmidler over jordbruksavtalen og Fondet for forskningsavgift på landbruksprodukter. 2008–2009. Ivar Pettersen.

Strukturendringer i fjørfeæringen ved innføring av «Slaktedirektivet». Mattilsynet. 2008–2010. Ivar Pettersen.

Konkurransedyktig norsk bakervarebransje. Baker- og konditorbransjens landsforening. 2008–2009. Jakob Utgård.

Nutrition, Health and Changing Consumer Preferences. Norges forskningsråd, Fondet for forskningsavgift på landbruksprodukter og forskningsmidler over jordbruksavtalen. 2009–2011. Kyrre Rickertsen.

Conservation Covenants in Norway – moderating conflicts, reducing bio-diversity loss and improving resource management? Norges forskningsråd. NILF er samarbeidspartner til Norsk institutt for naturforskning. 2009–2011. Karen Refsgaard.

Dagligvarehandel og mat 2010. 2009–2010. HSH og Coop. Johanne Kjuus.

Nasjonal og internasjonal politikk

Markedsadgang for norsk sjømat; betydningen av handelspolitiske virkemidler i mellomstatlig konflikt og samarbeid. Norges forskningsråd. 2005–2009. Frode Veggeland.

Changing cultural landscapes: stake-holders' preferences, values and priorities. Norges forskningsråd. 2006–2009. Maria L. Loureiro.

Landscape protection as a management tool – does it fulfil its aims? Norges forskningsråd og forskningsmidler over jordbruksavtalen. NILF er samarbeidspartner til Norsk institutt for skog og landskap. 2006–2009. Klaus Mittenzwei.

New fish in a new environment. Challenges to a holistic management of different natures. Norges forskningsråd. 2006–2011. Guro Ådnegard Skarstad.

The optimal choice and timing of agricultural policies in the presence of uncertainty. Norges forskningsråd. 2007–2010. Klaus Mittenzwei.

Agriculture and Fisheries Policy between International Regimes on Trade and Environment. Norges forskningsråd. NILF er samarbeidspartner til The Fridtjof Nansen Institute. 2007–2009. Klaus Mittenzwei.

Socio-economic and environmental impacts of organic farming. Norges forskningsråd og forskningsmidler over jordbruksavtalen. 2007–2010. Karen Refsgaard.

Utvikling og tilpassing av rammevilkår for arealekstensive driftsformer i Vestlandsjordbruket for å ivareta eit ope jordbrukslandskap. Norges forskningsråd og forskningsmidler over jordbruksavtalen. Brukerstyrt innovasjonsprosjekt med Samarbeidsrådet for landbruksorganisasjonane i Hordaland og Sogn og Fjordane, m.fl. 2007–2010. Leif Jarle Asheim.

Designing sustainable livestock production systems delivering cultural landscapes with public goods and ecosystem services. Norges forskningsråd. NILF er samarbeidspartner til Bioforsk Midt-Norge Kvithamar. 2007–2010. Agnar Hegrenes.

Markedsadgang for norsk sjømat. Erfaringer, suksesskriterier og mal for avtaler mv. på SPS- og TBT-området. Fiskeri- og kystdepartementet. 2008–2010. Frode Veggeland.

Arbeid med modell for beregning av klimagassutslipp fra landbruket. Statens landbruksforvaltning. 2008–2009. Helge Bonesmo.

Avsluttende etterkontroll av prisutjevningsordningen for melk 1. halvår 2007. Statens landbruksforvaltning. 2008–2009. Anders Nordlund.

Konkurransen i nordiske mineralgjødselmarkeder. Statens landbruksforvaltning. 2009–2010. Ivar Pettersen.

Evaluering av forskning innenfor økologisk produksjon. Norges forskningsråd. 2009–2010. Anders Nordlund.

EUs vanddirektiv: Kostnadseffektivitet av tiltak i landbruket. Fylkesmannens landbruksavdeling i Østfold, Fylkesmannen i Oslo og Akershus (samfinansiering mellom Fylkesmannens landbruksavdeling og Fylkesmannens miljøvern avdeling) og Statens landbruksforvaltning. 2009–2010. Karen Refsgaard.

Kvalitetssikring av norsk sjømateksport – system og regelverk. Norges fiskerihøgskole. 2009. Stig S. Gezelius.

Increased value creation in food production through characterizing and mitigating emissions of greenhouse gases from agriculture in Norway. Norges forskningsråd. NILF er samarbeidspartner til Institutt for husdyr- og akvakulturvitenskap, UMB. 2009–2012. Helge Bonesmo.

Kunnskapsstatus om helse, miljø og sikkerhet i landbruket. Norges forskningsråd. 2009. NILF er samarbeidspartner til Norsk senter for bygdeforskning. Arild Spissøy.

Reduserte lystgassutslipp fra jordbruket. Statens forurensningstilsyn. 2009–2010. Knut Krokann.

Erstatningsordningene i landbruket. Statens landbruksforvaltning. 2009–2010. Lars Johan Rustad.

Beregning av vektall industri og konsum og vurdering av alternative beregningsmetoder. Statens landbruksforvaltning. 2009. Oddmund Hjukse.

Nye prosjekter pr. 1.1.2010

Environmental and economical sustainability of organic dairy farms. Norges forskningsråd. NILF er samarbeidspartner til Norsk senter for bygdeforskning og Institutt for husdyr- og akvakulturvitenskap og Institutt for plantefag ved Universitetet for miljø- og biovitenskap. 2010–2012. Ola Flaten.

The impact of calf and youngstock development on dairy cow health, production and profitability. Fondet for forskningsavgift på landbruksprodukter og forskningsmidler over jordbruksavtalen (Matfondavtale). NILF er samarbeidspartner til Institutt for husdyr- og akvakulturvitenskap ved Universitetet for miljø- og biovitenskap og Norges veterinærhøgskole. 2010–2013. Agnar Hegrenes.

Improved beef quality by better utilization of pasture and optimized carcass handling. Fondet for forskningsavgift på landbruksprodukter og forskningsmidler over jordbruksavtalen (Matfondavtale). NILF er samarbeidspartner til Nofima Mat, Bioforsk og Institutt for husdyr- og akvakulturvitenskap ved Universitetet for miljø- og biovitenskap. 2010–2013. Agnar Hegrenes.

HealthMeal: Possibilities and barriers for increased consumption of fish and vegetables in meals eaten at home and outside home. Norges forskningsråd. NILF er samarbeidspartner til Statens institutt for forbruksforskning og Ernæringsinstituttet ved Universitetet i Oslo. 2010–2013. Arnstein Øvrum.

Reindrift og arealbruk i Midt-Norge. Norges forskningsråd. NILF er samarbeidspartner til Norsk senter for bygdeforskning. 2010–2012. Johanne Kjuus.

Verdiskapningsberegninger i Nord-Norge. FMLA Troms og Finnmark. 2010. Ole Kristian Stornes.

A political-economy model for Norwegian agriculture. Norges forskningsråd. 2010–2012. Klaus Mittenzwei.

Structural changes in agriculture, rural communities and cultural landscapes. Norges forskningsråd. NILF er samarbeidspartner til Norsk senter for bygdeforskning og Norsk institutt for skog og landskap. 2010–2013. Klaus Mittenzwei.

Accounting for carbon and GHG-emissions: balancing multiple landscape functions on farmland. Norges forskningsråd. NILF er samarbeidspartner til Norsk institutt for skog og landskap og Norsk senter for bygdeforskning. 2010–2013. Klaus Mittenzwei.

Economic growth potentials in the Norwegian and Swedish equine sectors in a national and regional perspective. Stiftelsen Svensk Hästforskning med delfinansiering fra Norges forskningsråd, Norsk Rikstoto og forskningsmidler over jordbruksavtalen. NILF samarbeider med Institutionen för ekonomi, Sveriges lantbruksuniversitet. 2010–2012. Leif Jarle Asheim.

Spesialundersøkelse: Økonomi i birøkt. Landbruks- og matdepartementet, Norges birøtterlag, Honningcentralen AL. Heidi Knutsen.

Publisering og formidling

Artikler i internasjonale vitenskapelige tidsskrifter med fagfelleevaluering

Asheim L.J., A. Myrsterud & A. Hegrenes. Assessing costs of reaching sustainable grazing levels for sheep in Alpine habitats. Changes in sheep and goat farming systems at the beginning of the 21 century. Research, tools, methods and initiatives in favour of sustainable development. *Options Méditerranéennes, Série A*. No. 91. s. 157–163.

Bergfjord, O.J. Risk perception and risk management in Norwegian aquaculture. *Journal of Risk Research* 12(1): 91–104.

Baardsen, S., G. Lien & S. Størdal. Profit Efficiency in Timber Supply: Marginalization and Other Relevant Influences. *Forest Science* 55(6): 524–532.

Fjellstad, W., K. Mittenzwei, W. Dramstad & E. Øvren. Landscape protection as a tool for managing agricultural landscapes in Norway. *Environmental Science & Policy* 12: 1144–1152.

Flaten, O. & G. Lien. Organic dairy farming in Norway under the 100% organically produced feed requirement. *Livestock Science* 126(3): 28–37.

Fleming, E. & G. Lien. Synergies, scope economies and scale diseconomies on farms in Norway. *Food Economics – Acta Agriculturae Scandinavica, Section C* 6(1): 21–30.

Gezelius, S.S. Conceptual Framework for a Study of Authority. *Acta Politica* 44(3): 241–258.

Hardaker, J.B., E. Fleming & G. Lien. How Should Governments Make Risky Policy Decisions? *Australian Journal of Public Administration* 68(3): 256–271.

Hegrenes, A., A. Aunsmo, P.S. Valle & O. Nafstad. Dyresjukdommer og samfunnets bruk av ressurser. *Norsk Veterinærtidsskrift* 121(1): 127–134.

Lien, G., J.B. Hardaker, M.A.P.M. van Asseldonk & J.W. Richardson. Risk programming and sparse data: how to get more reliable results. *Agricultural Systems* 101: 42–48.

Refsgaard, K. & K. Magnussen. Household behaviour and attitudes with respect to recycling food waste – experiences from focus groups. *Journal of Environmental Management* 90 (2009): 760–771.

Veggeland, F. Framvekst av nye administrasjonsformer i lys av europeiske endringsprosesser: fra hierarki til nettverk? *Nordiske Organisasjonsstudier* 11(2): 26–42.

(Gustavsen, G.W., D. Jolliffe & K. Rickertsen. Censored quantile regression and purchases of ice cream. *Food Economics – Acta Agriculturae Scandinavica, Section C* 5(3–4): 152–163. Forsinket 2008-årgang.)

Vitenskapelig artikkel i antologi

Bryden, J.M. & K. Refsgaard. TOP-MARD Problematique, Structure and Progress – The Case of Norway. A. Piorr & K. Müller (red.). *Rural Landscapes and Agricultural policies in Europe*. Springer Verlag, Berlin Heidelberg, 73–97.

Johnson, T., J.M. Bryden & K. Refsgaard. Modeling Rural, Social, Economic and Environmental Interactions of EU Agricultural Policy. I P. Blumschein, W. Hung & D. Jonassen (red.): *Model-Based Approaches to Learning: Using Systems Models and Simulations to Improve Understanding and Problem Solving in Complex Domains* (Modeling and Simulations for Learning and Instruction, Vol. 4), Sense Publisher, Rotterdam, Nederland, 293–304.

Britz, W. & K. Mittenzwei. Spatial Down-Scaling as a Tool to Improve Multifunctionality Indicators in Economic Models. I P.N. Findley (red.). *Environmental Modelling: New Research*. Nova Science Publishers Inc, 121–135.

Fagbøker, lærebøker eller andre selvstendige utgivelser

Bergfjord, O.J. *Essays on aquaculture risk and politics*. PhD-avhandling, University Press of Southern Denmark, 118 s.

Deblitz, C., J. Minihuber, D. Brüggemann, E. Reyes, A. Kinsella, P. Sarzeaud, F. Becherel, M. Topliff, H. Bonesmo, K. deRoest, C. Montanari, P. Salevid, M. Switlyk, A. Wilczynski, K. Szabo, C. Borbely, J. Richardson, B. Herbst, K. Klein, D.L. Roy, B. Ostrowski, C. Ras, C.A. Gomez, S. deZen, T. Carvalho, A. Moncada, J. Wang, M. Wang, P.U. Hadi, N. Nair, L. Davies, P. Taljaard & A. Jooste. *Beef Report 2009. Benchmarking Farming Systems Worldwide*. vTI Braunschweig, Tyskland, 105 s.

Kapitler eller artikler i bøker, lærebøker, konferanserapporter

Asheim, L.J., T. Lunnan & , S.K. Paulsen. Economy of Dairy Farming on Mountain Pastures. *15th Meeting of the FAO–CIHEAM Mountain Pastures Network. Integrated research for the sustainability of mountain pastures*. Les Diablerets, Sveits, 7.–9.10.

Britz, W. & K. Mittenzwei. Spatial Down-Scaling as a Tool to Improve Multifunctionality Indicators in Economic Models. I Findley, P.N. (red): *Environmental Modelling: New Research*, Nova Science Publishers Inc, 121–135.

Bryden, J. Future Challenges for Rural People in Europe and North America. I Baldacchino, G., L. Felt & R. Greenwood (red.): *Remote Control: Governance Lessons for and from Small, Insular, and Remote Regions*. ISER Press, St. John's, Newfoundland, Canada.

Flaten, O. & B.G. Hansen. Norway – Milk production fact sheet. I Hemme, T. et al.: *IFCN Dairy Report 2009*. International Farm Comparison Network, IFCN Dairy Research Center, Kiel, 127.

Hegrenes, A. & A.S. Bye. Avgang og tilvekst på norske gardsbruk. Kjenneteikn ved bruk som avviklar, og bruk som veks. I Barstad, A. & K. Skrede (red.): *Levekår i landbruket 1995–2004. Statistiske analyser 108*, Statistisk sentralbyrå 13–29.

Kjesbu, E., E. Øvren & T. Haukås. Exchange of data for decision making in Norwegian agriculture. And consequences for the Norwegian FADN. I Boone, K. & C. Teeuwen (red.): *Pacioli 16: Changing agricultural markets: Consequences for FADN*. LEI Wageningen UR Rapport 2008-056, s. 52–62.

Løes, A.-K., O. Flaten, G. Lien & M. Koesling. Vem slutar vara ekologisk? *Nordic Organic Conference 2009*, 49–51.

Rapporter i ekstern rapportserie

Gaasland, I. & K. Mittenzwei. *Amber to Green – Changing Colour in Agricultural Policy*. Samfunns- og Næringslivsforskning AS, SNF Working Paper No. 17/09.

Løes, A.-K., O. Flaten, G. Lien & M. Koesling. *Noen økobønder slutter – hva er årsakene?* Bioforsk FOKUS 4(2): 253–254.

Storstad, O., B. Logstein, R. Almås, A. Spissøy & T.-P. Johnsen. *Helse, miljø og sikkerhet i landbruket. En kunnskapsstatus*. Norsk senter for bygdeforskning, Rapport 11/09.

Rapporter til oppdragsgivere

Gezelius, S.S. *Norwegian adaptation to seafood quality legislation at the EU market*. NFH/NORAD.

Hval, J.N. & K. Nordskog. *Evaluering av verdensarvsatsningen over LUF*. Statens landbruksforvaltning.

Skarsem, K. & L.J. Rustad. *Bidrag til utredning av beregningstekniske sider ved avlingssviktordningen*.
<http://www.slf.dep.no/iKnowBase/Content/12714/UTREDNINGER%20TIL%20AVTALEPARTENE%202010.PDF>
Statens landbruksforvaltning.

Det er også utarbeidet tre rapporter som ikke er offentlige.

Paper- og posterpresentasjoner

Asheim, L.J., T. Haukås & P. Thorvaldsen. *Extensive management systems for grassland preservation in coastal areas*. Alternative Functions of Grasslands. International Occasional Symposium, European Grassland Federation, Brno, Tsjekkia, 7.–9.9. (Poster.)

Asheim, L.J., T. Lunnan & S.K. Paulsen. *Economy of Dairy Farming on Mountain Pastures*. 15th Meeting of the FAO–CIHEAM Mountain Pastures Network. Integrated research for the sustainability of mountain pastures. Les Diablerets, Sveits, 7.–9.10. (Paper.)

Asheim, L.J., T. Lunnan & S.-K. Paulsen. *Economy of Dairy Farming on Mountain Pastures*. 15th Meeting of the FAO–CIHEAM Mountain Pastures Network. Integrated research for the sustainability of mountain pastures. Les Diablerets, Sveits, 7.–9.10. (Poster.)

Bjørnsen, M., O. Foss & S. Johansen. *Impacts of a centralising population pattern in Norway*. 49th ERS (European Regional Science Association) Congress, Lodz, Polen, 25.–29.8.

Bryden J. *Towards a New Analysis of CAP Policy Options: Using System Dynamics to Model the Relationships between Agricultural Functions, Territorial Rural Development, and Policies*. ESEE conference: Transformation, innovation and adaptation for sustainability, Ljubljana, Slovenia, 29.6.–2.7.

Bryden, J. *Contemporary Issues in Single Industry Small Towns in Rural Regions*. Keynote Paper for the OECD Rural Policy Conference, Quebec, 13.–15.10.

Bryden, J. *The Idea of Local Development: Some trans-national observations and research implications*. Keynote Paper for the Canadian Rural Revitalization Foundation (CRRF) Fall Workshop From Rural Recession to Revitalization, Quebec, 17.10.

Bryden, J. & M. Bjørnsen. *The Rural Unemployment Situation in Norway, and Policy Responses to Date*. Global Crisis, Regional Responses. OECD Regional Policy Forum, Paris, 30.3.

Bryden, J.M. *Workshop on Community Owned and Managed Renewable Energy and Rural Livelihoods. Introduction and Discussion opener*. International Rural Network Forum, Udaipur, Rajasthan, India, august 2009.

Bryden, J.M. & K. Refsgaard. *Ecological Sanitation – Social, Cultural, Educational and Institutional Issues*. International Rural Network Forum, Udaipur, Rajasthan, India, august.

Fleming E. & G. Lien. *Testing for synergies and scope economies on livestock-based farms in Norway*. Fagkonferanse i bedriftsøkonomiske emner FIBE XXVI, Norges Handelshøyskole, Bergen, 8.–9.1.

Gustavsen, G.W & K. Rickertsen. *Consumer cohorts and demand systems*. The 27th IAAE conference, Beijing, Kina, 16.–22.8.

Gustavsen, G.W. & K. Rickertsen. *Effects of Taxes and Subsidies on Food Purchases: A Quantile Regression Approach*. 3rd Annual Meeting of American Association of Wine Economists, Reims, juni.

Gustavsen, G.W. & K. Rickertsen. *Consumer cohorts and demand systems*. Det 31. nasjonale forskermøtet for økonomer, Bergen, 5.–6.1.

Hardaker, J.B. & G. Lien. *What next in decision analysis for agricultural and resource economics?* Australian Agricultural and Resource Economics Society's 53rd Annual Conference, Cairns, Australia, 11.–13.2.

Henningsen, A., S.C. Kumbhakar & G. Lien. *Econometric analysis of the effects of subsidies on farm production: the case of endogenous input quantities*. NJF-Seminar 425 Economic Systems Research in Agriculture and Rural Development, Tartu, Estland, 29.9.–1.10.

Henningsen, A., S.C. Kumbhakar & G. Lien. *Econometric analysis of the effects of subsidies on farm production: the case of endogenous input quantities*. Selected paper at the AAEA & ACCI Joint Annual Meeting, Milwaukee, Wisconsin, 26.–28.7.

Hoveid, Ø. *Semi-parametric estimation of weights: Fuzzy post-stratification*. European Establishment Statistics Workshop, Stockholm, 7.–9.9.

Kumbhakar, S.C. & G. Lien. *Productivity and profitability decomposition: A parametric distance function approach*. NJF-Seminar 425 Economic Systems Research in Agriculture and Rural Development, Tartu, Estland, 29.9.–1.10.

Lien, G., O.J. Bergfjord & Ø. Hoveid. *Life and work at small-scale farms in Norway: An outlook based on survey results linked to financial data*. 111th European Association of Agricultural Economics – International Association of Agricultural Economics (EAAE–IAAE) seminar 'Small farms: Decline or Persistence?', Kent Business School, Canterbury, 25.–28.6.

Løes, A.-K., O. Flaten, G. Lien & M. Koesling. *Noen økobønder slutter – hva er årsakene?* Bioforsk-konferansen 2009, Sandefjord, 4.–5.2.

Løes, A.-K., O. Flaten, G. Lien & M. Koesling. *Vem slutar vara ekologisk?* 1st Nordic Organic Conference, Göteborg, 18.–20.5.

Mittenzwei, K., D.S. Bullock, K. Salhofer & J. Kola. *The Economics of Delaying Policy Reforms: An Application to the 1992 CAP-reform*. Det 31. nasjonale forskermøtet for økonomer, Bergen, 5.–6.1.

Mittenzwei, K., D.S. Bullock, K. Salhofer & J. Kola. *The Economics of Delaying Policy Reforms: An Application to the 1992 CAP-reform*. 2009 Agricultural & Applied Economics Association's Annual Meeting, Milwaukee, Wisconsin, 26.–28.7.

Refsgaard, K. *Institutional issues in sustainable rural development; The case of water, waste and food*. International Rural Network Conference, Udaipur, India, august.

Refsgaard, K. *Renewable energy and rural communities*. International Rural Network Conference, Udaipur, India, august.

Refsgaard, K. *Økonomi, kostnadseffektivitet for tiltak*. NJF-seminar: Vanndirektivet – en utfordring for landbruket. 12.–13.10., Ås og Rygge.

Refsgaard, K., J. Bryden & T. Johnson. *Modelling Rural Social, Economic and Environmental Interactions of EU Agricultural Policy*. ESEE conference, Ljubljana, Slovenia, 29.6.–2.7.

Rickertsen, K. *Food Consumption, Health, and Public Policy: American, Asian, and European Perspectives*. International Association of Agricultural Economists Conference, Beijing, 16.–22.8.

Veidal, A. & O. Flaten. *Reasons for farm related entrepreneurship – an empirical study of producers at Farmers market in Norway*. The Lofoten academic writing seminar, Svolvær, 18.–19.5.

Øvren, E. & T. Haukås. *Income effects according to tax relief in Norwegian agriculture*. Pacioli 17, Ettenhausen, Sveits, 8.6.

Øvrum, A. *Socioeconomic status and lifestyle choices: evidence from latent class analysis*. 7th World Congress on Health Economics (iHEA), Beijing, 12.–15.7.

Populærvitenskapelige artikler

Hegrenes, A. & B.G. Hansen. *Balansen mellom mjølk og kjøtt på mjølkebruk*. *Buskap* 7/09: 2–4.

Løes, A.-K., O. Flaten, G. Lien & M. Koesling. *Hvem slutter med økologisk landbruk?* *Bonde og Småbruker* 5/09: 12–13.

Ledere, kommentarer, anmeldelser, kronikker o.l. publisert i tidsskrifter og dagspresse

Asheim, L.J. Pelsdyrhold og dyrevelferd. *Nationen* 19.9.

Bergfjord, O.J. & G. Lien. Økonomien i bondehusholdet. *Nationen* 8.5.

Bryden, J., K. Refsgaard & P. Jenssen. Vann, sanitær og mat. *Nationen* 2.3.

Flaten, O. Leiejord i andre land. *Nationen* 9.2.

Flaten, O. Upresist om inntekt. *Nationen* 16.3.

Flaten, O. Statistikk og bruksnedgang. *Nationen* 23.11.

Flaten, O. & A. Veidal. Entreprenørskap – jo mer, jo bedre? *Aftenposten* 17.2.

Flaten, O. & H. Bonesmo. Hvor utgangspunktet er som galest. *Nationen* 3.9. og *Bondebladet* nr. 37.

Lie, S.A. Venstresida overser sentrale problemstillinger i Norge. Næring og distrikt. *Klassekampen* 2.9.

Lie, S.A. Tallknusing i landbruket. *Klassekampen* 9.9.

Lie, S.A. Landbrukspolitikken svekker den norske matproduksjonen. Større og færre. *Klassekampen* 14.10.

Lie, S.A. Nå legges bygdene ned. *Bergens Tidende* 4.11.

Lie, S.A. Er rasjonalisering rasjonelt? *Nationen* 9.11.

Lie, S.A. Rasjonell rasjonalisering? *Trønder-Avisa* 9.11.

Lie, S.A. Er det så rasjonelt? *Oppland Arbeiderblad* 10.11.

Lie, S.A. Strukturrasjonalisering – er det så rasjonelt? *Østlendingen* 11.11., *Romsdals Budstikke* 11.11. og *Hallingdølen* 17.11.

Lie, S.A. Strukturrasjonalisering. *Sunnmørsposten* 12.11.

Lie, S.A. Politikken som svekker utviklingen. *Nationen* 30.11.

Lie, S.A. Stordriftsulemper i landbruket. *Finnmark Dagblad* 1.12.

Lie, S.A. Mat på egne ressurser. *Firda* 18.12.

Lie, S.A. Landbruk er politikk, ikke en tyngdelov. *Tidens Krav* 20.12., *Nationen* 21.12., *Finnmark Dagblad* 28.12. og *Trønder-Avisa* 30.12.

Lie, S.A. Landbrukspolitikken taper bygdene. *Laagendalsposten* 30.12.

Lie, S.A. Billig mat koster oss dyrt. *Bergens Tidende* 31.12.

Løes, A.-K., O. Flaten, G. Lien & M. Koesling. Snipp snapp snute – var øko-drømmen ute? *Ren Mat* 6/2009.

Mittenzwei, K. Landskapsvern – hva så? *Nationen* 11.2.

Mittenzwei, K. FrPs politikk og matprisene. *Nationen* 31.8.

Mittenzwei, K. Upresist om struktur. *Nationen* 19.11.

Mittenzwei, K. & I. Gaasland. Modell og virkelighet. *Nationen* 25.5.

Mittenzwei, K. & S.A. Lie. Look to Switzerland? *Nationen* 29.12.

Pettersen, I., S.S. Prestegard & L.J. Rustad. Hegnars landbrukspolitiske gåte. *Finansavisen* 21.12.

NILF-rapport

2009–1

Matprogram med næringsverdi. Evaluering av bedriftsrettede prosjekter i Verdiskapingsprogrammet for matproduksjon og Nettverksprogrammet. Johanne Kjuus, Jakob Utgård, Ivar Pettersen, Mads Svennerud, Lars Øystein Eriksen, 141 s.

2009–2

Produksjonsendringar på mjølkebruk. Konsekvensar for kjøtproduksjon og ressursbruk. Agnar Hegrenes, Bjørn Gunnar Hansen, Klaus Mittenzwei, 98 s.

2009–3

Landbrukets økonomiske betydning i Trøndelag. Erland Kjesbu, Roald Sand, Otto Sjelmo, 134 s.

2009–4

Tilslørt, virksom og treffsikker. Evaluering av Bygdeutviklingsordningen. Ivar Pettersen, Julie Hval, Lars Øystein Eriksen, Oddveig Storstad, Jostein Vik, 112 s.

Notat

2009–1

Økonomien i jordbruket i Trøndelag. Utviklingstrekk 1998–2007. Tabellsamling 2003–2007. Otto Sjelmo, Kjell Staven, Svein Olav Holien, Siv Karin Paulsen Rye, 88 s.

2009–2

Dekningsbidragskalkyle Østlandet andre bygder 2009/2010. Terje Haug, 94 s.

2009–3

Dekningsbidragskalkyle Østlandet flatbygder 2009/2010. Terje Haug, 115 s.

2009–4

Økonomien i jordbruket på Vestlandet. Trendar og økonomisk utvikling siste tiåret, 1998–2007. Torbjørn Haukås, Anastasia Olsen, Heidi Knutsen, 88 s.

2009–5

Økonomien i jordbruket i Agder-fylka og Rogaland. Trendar og økonomisk utvikling 1998–2007. Tabellsamling 2003–2007. Irene Grønningsæter, Anastasia Olsen, Heidi Knutsen, 87 s.

2009–6

Kvinneres deltakelse i samdrift. Ellen Marie Forsberg, Sigrid Hagerup Melhuus, Sverre Arne Lie, Ragnhild Kongsvoll, Mads Svennerud, 66 s.

2009–7

Konkurransesituasjonen for norsk bakervarebransje. Jakob Utgård, Anders Nordlund, Mads Svennerud, 38 s.

2009–8

Melding om årsveksten 2008. Normalårsavlinger og registrerte avlinger. Ola Wågbø, Oddmund Hjukse, 16 s.

2009–9

Dekningsbidragskalkylar Aust-Agder, Vest-Agder og Rogaland 2009/2010. Anastasia Olsen, Heidi Knutsen, 81 s.

2009–10

Dekningsbidragskalkylar Hordaland, Sogn og Fjordane, Møre og Romsdal 2009/2010. Anastasia Olsen, Heidi Knutsen, 67 s.

2009–11

Omsettelige melkekvoter. Betalingsevne og effekter. Anders Nordlund, Ole Kristian Stornes, Agnar Hegrenes, Otto Sjelmo, 36 s.

2009–12

Økonomien i jordbruket på Østlandet. Utviklingstrekk 2003–2007. Terje Haug, 95 s.

2009–13

Aukande usikkerheit omkring prisar på internasjonale jordbruksråvarer. Mads Svennerud, Julie Nåvik Hval, 39 s.

2009–14

Verdiskaping i jordbruk, skogbruk og tilleggsnæringar i Hordaland og Sogn og Fjordane. Heidi Knutsen, Torbjørn Haukås, Lars Ragnar Solberg, Anastasia Olsen, 160 s.

2009–15

Prisutjevning melk – kontroll for første halvår 2007. Anders R. Nordlund, Mads Svennerud, 76 s.

2009–16

Ønske om opplæring, kjøp av tenester, framtidsutsikter og hindringar for bønder i Hordaland. Arild Spissøy, Åshild Hjørnevik, 60 s.

Working paper 2009–17

Norwegian adaptation to seafood quality legislation at the EU market – a case of market integration. Stig S. Gezelius, 24 pp.

2009–18

Økonomi og arbeidsforbruk i produksjon av slaktekylling. Svein Olav Holien, 13 s.

2009–19

Hest som tilleggsnæring. Torbjørn Haukås, Heidi Knutsen, Ane Margrethe Lyng, 15 s.

2009–20

Gjeld og driftskredittundersøkelse på bakgrunn av driftsgranskingsmaterialet for 2008. Torbjørn Haukås, Ivar Hovland, Anastasia Olsen, 45 s.

Hordaland, Sogn og Fjordane, Møre og Romsdal 2009/2010. Anastasia Olsen, Heidi Knutsen, 67 s.

Andre NILF-serier

Utsyn over norsk landbruk. Tilstand og utviklingstrekk 2009. Heidi Knutsen (red.), 174 s.

Norwegian Agriculture. Status and Trends 2007. Heidi Knutsen (red.), 166 s.

Mat og industri 2009. Status og utvikling i norsk matindustri. Anders R. Nordlund (red.), 139 s.

Driftsgranskingar i jord- og skogbruk. Rekneskapsresultat 2008. Oslo 2009, 229 s.

Handbok for driftsplanlegging 2009/2010. Oslo 2007, 239 s.

Diskusjonsnotat/Discussion paper

(publisert elektronisk på <http://www.nilf.no/Publikasjoner/DP/En/DP-Contents.shtml>)

2009–1

K. Mittenzwei, L.J. Rustad og E. Bøe. Effekter av en omlegging av virkemiddelbruken i norsk jordbruk.

2009–2

H. Berglann. Combining Non-linear Taxation and Tradable Share Permits to Internalize Externalities.

2009–3

K. Mittenzwei. Potensielle effekter for jordbruket av partiers partiprogrammer foran Stortingsvalget 2009 – En analyse basert på Jordmod.

2009–4

J. Bryden og K. Refsgaard. Institutions and Sustainable Development: The case of Water, Waste and Food.

Foredrag

Eriksen, L.Ø. *Inn på tunet – økonomien sett fra kommunene sin side*. Seminar om IPT, Bø i Telemark, 22.1.

Eriksen, L.Ø. *Inn på tunet – økonomien sett fra kommunene sin side*. Nasjonal IPT-konferanse, Ålesund, 4.6.

Flaten, O. *Bli det lønnsomt å bruke grovfôr?* Innledning ved paneldebatt om «Grovfôrets plass i norsk husdyrproduksjon i 2020», Institutt for husdyr- og akvakulturvitenskap, Universitetet for miljø- og biovitenskap, 23.4.

Flaten, O. *Økologisk landbruksforskning*. Presentasjon for kvalitetsgruppen i evalueringen av norsk økologisk landbruksforskning, Norges forskningsråd, 21.9.

Flaten, O. *Den økonomiske situasjonen i mjølkeproduksjonen de siste 10–15 år*. Kurs i drift og driftsledelse i større melkeproduksjonsforetak/melkesamdrifter, Savalen, 10.11.

Gezeliuss, S.S. *De to kontrollverkene: Om statens og lokalsamfunnets funksjoner i ressurskontrollen*. Fiskeridirektoratets ressurskontrollseminar, Saltstraumen, 25.8., Fiskeridirektoratets samling for Region Trøndelag, Stiklestad, 15.9., Fiskeridirektoratets regiondirektørmøte, Bergen, 5.11., Fiskeridirektoratet Region Nordland, Bodø, 27.11. og Fiskeridirektoratet Region Troms, Tromsø, 11.12.

Hansen, Ø. *Økonomisk resultat og utvikling på gårdsbruk i Nord-Norge*. Nordland landbrukspensjonistlag, Bodø, 12.2.

Hansen, Ø. *Investeringsvilje/-evne – hva er behovet framover?* Konferanse Fornyelse av landbruksbygg, Bioforsk, Alta, 29.4.

Haukås, T. *Økonomisk utvikling i vestlandsjordbruket*. Fagmøte, Felleskjøpet, Jølster, 12.2.

Haukås, T. *Virkemiddel i landbrukspolitikken*. Årsmøte, Forsøksringen Hordaland, Bergen, 13.3.

Haukås, T. & E. Øvren. *Driftsgranskinger 2007 og litt om økonomien i samdrifter og tilleggsnæringar og effekten av jordbruksfrådrag*. Landbruks- og matdepartementet, 24.2.

Hegrenes, A. *Tilpassing i mjølkeproduksjonen*. Styret i Norske Felleskjøp, Oslo, 9.12.

Hegrenes, A. & K. Mittenzwei. *Tilpassing i mjølke- og kjøttproduksjonen*. Presentasjon for «eigarane» av BIP om tilpassing i mjølke- og kjøttproduksjonen, NILF, 9.3.

Holien, S.O. *Økonomien i melk- og kjøttproduksjon*. Årsmøte, Sør- og Nord-Trøndelag Bonde- og Småbrukarlag, 27.2.

Kjuus, J. *Norsk matindustri: Stabilitet og hvilekjær i krisetid*. Presentasjon av Mat og industri 2009, Oslo, 28.4.

Kjuus, J. *Utviklingen innen egne merkevarer i norsk dagligvarehandel*. Presentasjon for NNN, Oslo, 7.9.

Knutsen, H. *Hest og økonomi*. Konferanse Hest i næring, Hvam, 16.4.

Knutsen, H. *Driftsgranskinger i jord- og skogbruk. Resultat for Vestlandet 2008*. Presentasjon for styret i Landbruksrådgevinga Hordaland, 17.12.

Knutsen, H. & T. Haukås. *Verdiskaping i jordbruk, skogbruk og tilleggsnæringar i Hordaland og Sogn og Fjordane*. Seminar, Sogndal, 22.9.

Krokann, K. *Investeringer i landbruket – status, utviklingstrekk og virkemiddelbruk*. Regionalt landbruksforum, FMLA, 6.2.

Krokann, K. *Økonomien i hovedproduksjonene i landbruket – status og utfordringer*. Røroskonferansen, FMLA, 28.10.

- Krokann, K. *Næringsfiske i ferskvann – lønnsomhet og suksessfaktorer ved fiske, foredling og markedsføring av ferskvannsfisk*. Temamøte om innlandsfiskeriering, arrangert av Hanen, Oslo, 17.12.
- Lien, G. *Bondehusholdet og landbrukspolitik* – er det samsvar mellom disse? Miniseminar om «Hva gjør vi med stølane?», arrangert av Verne Vøla og Fjellbygdakademiet, Beitostølen, 26.6.
- Loureiro, M. & E.M. Forsberg. *Kulturlandskapet – noko å ta vare på?* Landbruksminne og kulturbruk, presentasjon på konferanse om landbruk og kulturminnevern, 3.–4.9.
- Mittenzwei, K. *EUs landbrukspolitik*. Kompetanseprogrammet Kommunesektoren og EU/EØS arrangert av KS, Tromsø, 22.1.
- Nordlund, A.R. *Markedet for Utredninger i Landbruket*. Landbrukets Utredningskontor, 12.1.
- Pettersen, I. *Utviklingen i Hordaland i et langsiktig perspektiv*. Landbrukskonferanse 2009, Voss, 28.1.
- Pettersen, I. *Kostnadsutviklingen i norsk kornproduksjon*. Kornkonferansen, Oslo, 29.1.
- Pettersen, I. *Klima for landbruk: Jordbruk og klima i Norge*. Landbruk – en del av løsningen. Konferanse i regi av Landbruks- og matdepartementet, Gardermoen, 2.6.
- Pettersen, I. *Trender og utviklingstrekk i nordisk og europeisk råvarebasert matindustri: Trend og respons*. Næringspolitisk seminar, NHO Mat og Bio, Oslo, 22.10.
- Pettersen, I. *Økonomi og klima: Nye utfordringer og tilpasninger*. Økonomi, landbruk og miljø i et bærekraftig perspektiv. Fylkesmannen i Sør-Trøndelag, Trondheim, 27.10.
- Pettersen, I & J. Utgård. *EMV – kan påvirke matindustriens langsiktige konkurransevne. Hypoteser og foreløpige resultater*. Landbruks- og matdepartementet, 1.7.
- Rustad, L.J. *Referansebrukene på korn*. Kornutvalgene i Akershus og Østfold Bondelag, 19.10.
- Rye, S.K.P. *Tilleggsnæringer generelt, Inn på tunet spesielt*. Røroskonferansen, FMLA, 28.10.
- Skarstad, G.Å. *Er heilskapleg forvaltning mogleg? Eksempel frå matfeltet og forvaltninga av fisk*. Doktorgradsseminar, Havet og kysten, Norges forskningsråd, 11.11.
- Staven, K. & J. Melting. *Driftsplanlegging, innfallsvinkler og metoder – presentasjon av Norkap*. NILFs regnskapsførerkurs, Trondheim, 3.11.
- Øvrum, A. *Consumer responses to product information in white cheese – an on-line survey*. Prosjekt møte i «Quality labelling and consumer responses in the Norwegian food sector» arrangert av NILF, SIFO og NOFIMA, Oslo, 17.6.

Undervisning, veilednings- og sensoroppgaver

Innovation in the cod farming sector. Institutt for innovasjon og økonomisk organisering, BI. GRA 3152: Innovation, Sectoral Applications. L.Ø. Eriksen.

Scottish Land – History and Reform. Foredrag for International Comparative Rural Policy Summer Institute, Inverness, juni. J.M. Bryden.

Sustainable Rural Communities in Crofting Contexts. Foredrag for International Comparative Rural Policy Summer Institute, Inverness, juni. J.M. Bryden.

Institutions and Sustainable Development: The case of Water, Waste and food. Foredrag for International Comparative Rural Policy Summer Institute, Inverness, juni. J.M. Bryden & K. Refsgaard.

WTO og norsk landbruk – OECDs PSE-utrekninger. Institutt for økonomi og ressursforvaltning, Universitetet for miljø- og biovitenskap. Gjesteforelesning i kurset ECN360 Landbrukspolitikk og ressursforvaltning, 23.9. S.S. Prestegard.

Totalregnskapet i jordbruket. Institutt for økonomi og ressursforvaltning, Universitetet for miljø- og biovitenskap. Gjesteforelesning i kurset ECN360 Landbrukspolitikk og ressursforvaltning, 24.9. L.J. Rustad.

Jordbrukspolitikk i Europa. Institutt for økonomi og ressursforvaltning, Universitetet for miljø- og biovitenskap. Gjesteforelesning i kurset ECN360 Landbrukspolitikk og ressursforvaltning, 7.10. K. Mittenzwei.

Biveileder for dr.gradsstudent, Nordlandsforskning, F. Veggeland.

Biveileder for masterstudent, Institutt for økonomi og ressursforvaltning, Universitetet for miljø- og biovitenskap, L.J. Rustad.

Sensor, Økonomi og ressursforvaltning, LOJ-211, Høyskolen i Bergen, A. Spissøy.

Sensor, bachelor innføringsemne stv 1400 «Offentlig politikk og administrasjon», Institutt for statsvitenskap, Universitetet i Oslo, F. Veggeland.

Kurs arrangert av NILF

Kurs i bruk av NORKAP. Samarbeid med Skjetlein Ressurssenter. Skjetlein, 29.–30.9. T. Haug og K. Staven.

Kurs for regnskapsførere. Skatte- og avgiftsrett, finansregnskap for AS, skogbeskatning, driftsplanlegging. Trondheim, 3.–4.11. og Gardermoen 17.–18.11. J. Melting, K. Staven, E. Kjesbu, L.J. Rustad og A.B. Ellevold.

Seminarer

Det har vært en seminarkomiteé som har hatt ansvaret for de fleste seminarer. Sammensetningen av komiteen har variert gjennom året. De som har vært med i komiteen hele eller deler av året er E. Øvren, K. Refsgaard, S.A. Lie, J. Utgård, M. Svennerud og A. Spissøy.

[Driftsøkonomien i landbruket – utviklingstrekk og utfordringer](#). E. Kjesbu, S.K.P. Rye, K. Krokann og S.O. Holien, 26.3. (Seminalet ble holdt i Trondheim og ble arrangert i samarbeid med FMLA Sør-Trøndelag.)

[Driftsøkonomien i landbruket – utviklingstrekk og utfordringer](#). E. Kjesbu, S.K.P. Rye, K. Krokann og S.O. Holien, 27.3. (Seminalet ble holdt på Steinkjer og ble arrangert i samarbeid med FMLA Nord-Trøndelag.)

[Norsk matindustri – mellom politikk og marked](#). Ø. Fylling-Jensen, Nofima Mat, G. Opheim, Nortura, H. Mageli, Orkla, G. Østby, French Bakery, O.J. Ingeborgrud, Norsk Landbrukssamvirke, H.F.K. Asmyhr, Fremskrittspartiet, T. Hansen, Høyre, O.B. Moe, Senterpartiet, L.H.H. Hjemdal, Kristelig Folkeparti, L.H. Kongshaug, Venstre, A.L. Haugen, Arbeiderpartiet, J. Kjuus og I. Pettersen, NILF, 28.4. (Seminalet ble holdt hos Landbruks- og matdepartementet.)

[Can Nutritional Label Use Influence Body Weight Outcomes?](#) R.M. Nayga jr., Department of Agricultural Economics and Agribusiness ved University of Arkansas, USA, 6.5

[Partienes landbrukspolitikk](#). I. Pettersen, NILF, H. Milli, Norges Bondelag, P.H. Grue, tidligere departementsråd i LMD, Hanne Eldby, Landbrukets Utredningskontor og Klaus Mittenzwei, NILF, 25.8. (Seminaret ble arrangert i samarbeid med Landbrukets Utredningskontor.)

[The Financial Crisis and Agriculture](#). David Blandford, The Pennsylvania State University, USA, 18.9.

[Hvordan ble økonomien for norske bønder i 2008](#). T. Haukås og E. Øvren, NILF, 17.12.

Verv i utvalg, råd og nemnder

Styremedlem og kasserer, European Society for Ecological Economics. K. Refsgaard.

Medlem av Conference Scientific Committee, ESEE Conference, Slovenia, 2009. K. Refsgaard.

Vararepresentant, Nasjonalt fagråd for vitenskaps- og teknologistudier. G.Å. Skarstad.

Medlem, Forskningskomiteen, Stiftelsen hesteforskning. A. Hegrenes.

Medlemmer, Prognoseutvalget for melk, kjøtt og egg. G. Gustavsen, O. Hjukse, L.J. Rustad, G. Lindstad. En eller to på hvert møte.

Landrepresentant, Arbeidsgruppen for Agricultural accounts and prices, Eurostat. O. Hjukse.

Medlem, Nordisk kontaktnett for jord- og skogbruksstatistikk. L.J. Rustad.

Medlem, Statistikkrådet, SSB. L.J. Rustad.

Medlem, Rådgivende utvalg for jordbruksstatistikk, SSB. L.J. Rustad

Bedømmelsesoppgaver (tidsskrifter)

Agricultural and Food Science. G. Lien.

Agricultural Economics. G. Lien.

Agricultural Systems. O. Flaten.

Agronomy Research. O. Flaten.

Contemporary Economic Policy. G.W. Gustavsen.

Ecological Economics. K. Refsgaard.

Environmental Policy and Governance. K. Refsgaard.

European Review of Agricultural Economics. G.W. Gustavsen, G. Lien, A. Øvrum.

Food Economics. A. Hegrenes, G. Lien, A. Øvrum.

Journal of Agricultural Economics. G. Lien.

Journal of Energy Markets. G. Lien.

Journal of Environmental Management. K. Refsgaard.

Journal of Forest Economics. O. Flaten.

Journal of Risk Research. O. Flaten.

Annet

Vurdering av prosjektsøknad til forskningsprogrammet Systerra: Ecosystèmes, Territoires, Ressources vivantes et Agricultures, French National Institute for Agricultural Research (INRA). K. Refsgaard.

ADRESSE HOVEDKONTORET

Postadresse:	Kontoradresse:	Telefon: 22 36 72 00
Postboks 8024 Dep	Storgata 2-4-6	Telefaks: 22 36 72 99
0030 OSLO		E-post: postmottak@nilf.no
		Internett: www.nilf.no

ADRESSE DISTRIKTSKONTORENE

Bergen	Postadresse:	Postboks 7317, 5020 BERGEN
	Telefon:	55 57 24 97
	Telefaks:	55 57 24 96
	E-post:	postmottak@nilf-ho.no
Trondheim	Postadresse:	Statens hus, 7468 TRONDHEIM
	Telefon:	73 19 94 10
	Telefaks:	73 19 94 11
	E-post:	postmottak@nilf.fmst.no
Bodø	Postadresse:	Statens hus, Moloveien 10, 8002 BODØ
	Telefon:	75 53 15 40
	Telefaks:	75 53 15 49
	E-post:	postmottak@nilf-nn.no

