

# Årsmelding 2009



## Rektor si innleiing

Som vitenskapleg høgskole har NIH stabile kjerneoppgåver: studier, forskning og formidling. Fagprofilen er utprega tverr- og fleirfagleg, og idrettsforståinga er brei.

På NIH studerer vi organisert idrett, kroppsoving, dans, friluftsliv og mosjon og trening i alle former. Vi hentar perspektiv frå naturvitskap, samfunnsvitskap, humaniora og medisin. Dermed blir studieporteføljen omfattande, med fem bachelorløp, fire årsstudium og fire masterprogram.

Søkjartala for 2009 var stabilt høge, og gjennomstrøyminga er tilfredsstillande. Det er spesielt gledeleg med betre gjennomstrøyming på masterstudia.

Når det gjeld forskning har 2009 vore eit svært godt år med 135 registrerte publikasjonar. NIH sin skår på publikasjonspoeng per vitenskapleg tilsett er blant dei høgaste i sektoren, og stadig fleire tilsette publiserer. Vi har også registrert ein auke av publikasjonar i dei beste vitenskaplege tidsskrifta (nivå 2).

Med god støtte frå mellom anna Kulturdepartementet, huser NIH to forskingssentra som er integrerte deler av verksemda: Senter for idrettsskadeforskning og Forskingssenter for trening og prestasjon. Senter for idrettsskadeforskning er godt etablert og svært produktivt. Forskingssenter for trening og prestasjon er framleis i etableringsfasen, men viser svært god utvikling.

I juni markerte NIH den internasjonale posisjonen sin som vertskap for ein stor internasjonal kongress: European College of Sport Science (ECSS). Kongressen samla nær 2000 deltakarar frå 81 nasjonar. Konferansen var eit framståande institusjonelt løft, men vart ein suksess og har ført til auka internasjonal merksemd mellom søkjarar til studium og fagstillingar ved NIH.



NIH sitt doktorgradsprogram er i jamn utvikling. Ved utgangen av 2009 hadde vi vel 50 doktorgradsstudentar. I 2009 har vi hatt åtte disputasar, og nådde såleis ikkje helt målet vårt om 10. Derimot teiknar 2010 seg som eit svært lovande år når det gjeld uteksaminering.

NIH ønsker å vere ei tydeleg, idrettsfagleg stemme i det offentlege rommet. Vi har ei takksam oppgåve fordi deler av feltet vårt er omfatta av stor offentlig merksemd. Omdømeundersøkingar i 2009 slår positivt ut for høgskolen og viser at vi lukkast i strevet etter å vere synlege og truverdige.

Undervisning, forskning og formidling krev ressursar og god infrastruktur. Den avgjerande ressursen vår er menneskeleg kompetanse. I 2009 er det tilsett ei rekke nye medarbeidarar

på NIH, både på fagleg og administrativ side. Det er ei særleg utfordring å engasjere internasjonal spisskompetanse på fagsida.

NIH er ein ung institusjon, men på eitt punkt er det faktisk slik at alderen tyngjer. Dei vakre anlegga våre er i ferd med å bli nedslitne. Etter godt samarbeid med Kunnskapsdepartementet, har Statsbygg i 2009 gjennomført prosjektering av ei storstilt rehabilitering. Vi ser fram til progresjon og eit rehabilitert anlegg til glede både for studentar, fagtilsette og idretten.

Gode søkjartal, gode resultat og lågt sjukefråvere tyder på at NIH er ein god stad å vere. Vi er privilegerte som får studere eit felt vi brenn for og som har stor samfunnsmessig mening.





## Om Noregs idrettshøgskole

Som vitenskapleg høgskole har Noregs idrettshøgskole (NIH) eit særleg nasjonalt ansvar for forskning og utdanning innan idrettsvitskap. Ved NIH forstår vi idrett i utvida forstand, som ulike former for menneskeleg rørsleaktivitet: organisert idrett, kroppsøving, friluftsliv, lek, dans, trening og mosjon.

NIH driv forskning basert på eit breitt spekter av disiplinær, fag og aktivitetorienterte tilnærmingar. Forskinga støttar NIH sine studieprogram som skal dekke samfunnet sine behov for kompetanse innan feltet. Studieprogramma utdannar til arbeid innan skuleverk, helsevesen, offentleg forvaltning, privat og frivillig sektor og til forskning. NIH har vidare ansvar for formidling av relevant kunnskap til idretten og samfunnet elles.

Alle NIH sine bygg og idrettsanlegg er lokaliserte ved Sognsvann, med Nordmarka som nærmaste nabo. Plasseringa skapar gode rammer for utøving av fysisk aktivitet i samband med studium og forskning.

NIH har også eit breitt etterutdanningstilbod.

### Studium

Noregs idrettshøgskole har ein brei studieportefølje. Vi tilbyr 3 studieprogram gjennom Samordna opptak; bachelor i idrettsvitskap og årsstudium i Friluftsliv og Idrett og samfunn. NIH har i det 3-årige bachelorprogrammet sitt fem ulike studieløp, der 1. år bachelor er felles; faglærerutdanning i kroppsøving og idrettsfag, fysisk aktivitet og helse, idrettsbiologi, Sport Management og trenarrollen. NIH har også ulike 1-årige program som PPU og fysisk aktivitet og funksjonshemming og eit breitt tilbod innanfor vidareutdanning. Emne og program går frå 5 til 60 studiepoeng, mellom anna innanfor kroppsøving, friluftsliv, trenar- og leiarutdanning og Fitness.

På master i idrettsvitskap vert fagområda førte vidare gjennom 10 ulike emne. I tillegg har NIH eit masterprogram i idrettsfysioterapi, samt at vi er partner i to felleseuropeiske masterprogram; innanfor tilpassa fysisk aktivitet (Erasmus Mundus Master in Adapted Physical Activity) og fysisk aktivitet og helse (European Master in Health and Physical Activity).

### Hovudtal frå NIH si verksemd

	2005	2006	2007	2008	2009
<b>Tilsette, årsverk<sup>1</sup></b>					
• tal årsverk	186,4	190,1	195,3	196,8	199,7
• kvinner	38,7%	39,5%	40,9%	41,3%	41,3
<b>Omsetning, mill. kr</b>	159,2	163,1	163,6	187,1	209,4

<sup>1</sup> Fast og midlertidig tilsette

Kjelder: Database for høgare utdanning, Norsk samfunnsvitenskapelig datatjeneste

Det var tilfredsstillande søking til studia ved NIH i 2009. Det var litt urovekkande at tal primærsøklarar til 1. år bachelor i idrettsvitenskap ikkje auka, og at poenggrensene for opptak gjekk litt ned. NIH opplevde elles ein auke i registrerte, eigenfinansierte studentar på både bachelor- og masternivå, mens det var ein liten nedgang i tal eksternfinansierte deltidsstudentar. Sjølv om NIH også i 2009 hadde mange søklarar til dei fleste studieprogramma, viste tala og poenggrensene at NIH framleis må halde fokus på den stadig sterkare nasjonale konkurransesituasjonen. Vi har utfordringar i å få ei jamnare kjønnsfordeling på nokre studieløp, å rekruttere studentar med fleirkulturell bakgrunn og studentar med funksjonsnedsetjingar og å auke poenggrensene for opptak. Dette vert følgt opp av eit strategisk arbeid med studentrekruttering som blei sett i gang i 2009.

NIH må også styrke internasjonalisering av studieverksemd, særleg studentmobilitet. Høgskolen har hausten 2009 initiert eit strategisk og langsiktig internasjonaliseringsarbeid. Denne prosessen har som mål å forankre internasjonalisering som ein integrert del av høgskolen si verksemd, auke studentmobiliteten og utvikle gode rutinar.

NIH skårar høgt på dei fleste indikatorane i kvalitetssikringssystemet. Kvalitetssikringssystemet har gjennomgått justeringar i 2009, og ansvaret for studiekvalitet er tydeleg. Det har vore fokusert på å utvikle eit funksjonelt og styringsvennleg kvalitetssikringssystem. NIH har samla sett god gjennomstrøyming i studia. Studiepoengsproduksjonen per student viste nedgang samanlikna med 2008, men vi er likevel på eit tilfredsstillande nivå.



Nokre nøkkeltal	2008	2009	Auke
Primærskolar, 1. år bachelor i idrettsvitenskap	577	577	0 %
Primærskolar, kvinner, 1. år bachelor i idrettsvitenskap	239	183	- 23,4 %
Primærskolar, totalt lågare grad (inkl. egne frå 1. til 2. år bachelor)	1228	1335	8,7 %
Registrerte studentar, 1. år bachelor i idrettsvitenskap	136	146	7,4 %
Kvinnelege registrerte studentar 1. år bachelor i idrettsvitenskap	44 %	33 %	- 11 %
Registrerte studentar lågare grad, totalt	563	597	6 %
Kvinnelege registrerte studentar lågare grad, totalt	-	41 %	
Poenggrenser opptak 3-årig bachelor i idrettsvitenskap (ordinær kvote)	48,9	44,5	- 9 %
Primærskolar, master i idrettsvitenskap	211	185	- 12,3 %
Registrerte studentar, master i idrettsvitenskap	150	198	32 %
Kvinnelege registrerte studentar, master i idrettsvitenskap	39,3 %	45,9 %	6,6 %
Ferdige kandidatar bachelor	110	100	- 9,1 %
Ferdige kandidatar praktisk-pedaogisk utdanning	28	28	0 %
Ferdige kandidatar master i idrettsvitenskap	58	49	- 15,5 %
Studiepoengproduksjon, eigenfinansiert heiltid (60 sp. einingar)	606,8	632	4,2 %
Nye studiepoeng per eigenfinansiert student	50,3	45,3	- 9,9 %
Registrerte studentar deltid	445	439	1,3 %
Studiepoengproduksjon, deltid (eigenfinansierte 60 sp. einingar)	30,9	22,5	- 27,2 %
Studiepoengproduksjon, deltid (eksternfinansierte 60 sp. einingar)	195,1	166,3	- 14,8 %
Innreisande utvekslingsstudentar	24	18	- 25 %
Utreisande utvekslingsstudentar	5	4	- 20 %



## Forskning

NIH har i dei seinare åra arbeidd målretta med å spisse og styrke prioriterte område av forskingsverksemda vår. I 2009 har vi hatt fokus på å konsolidere dei gjennomførte initiativa. Dei einaste nye tiltaka som er gjennomførte, er utlysinga av 2 post.doc.-stillingar.

Vi vurderer at tiltaka har hatt ein positiv effekt som kan lesast i ein auke i forskingsproduksjonen. Det har aldri før blitt produsert så mange vitenskaplege artiklar med forskarar frå NIH som forfattarar eller medforfattarar som i 2009.

	2007	2008	2009
Tal vitenskaplege publikasjonar	81	97	135
• Nivå 1	63	66	105
• Nivå 2	18	31	30
Tidsskriftartiklar	66	88	112
Antologiartiklar	15	9	23

NIH er framleis mellom dei institusjonane i universitets- og høgskolesektoren som produserer flest vitenskaplege artiklar per professor- og førsteamanuensisstilling. I 2009 var produksjonen per førstestilling større enn på universiteta.

Høgskolen har eit omfattande internasjonalt forskingssamarbeid. Mange av forskarane deltek i internasjonale fora i form av komitear, grupper og/eller meir eller mindre uformelle nettverk. Høgskolen har dessutan formelt samarbeid med ei rekke nordiske og andre europeiske universitet om mellom anna fag- og studieplanutvikling, utveksling og forskingsprosjekt og er knytt til ei rekkje utanlandske universitet gjennom tilsetjingar av professor II.

Gjennomføringa av ECSS-kongressen har utan tvil styrkt NIH sitt internasjonale omdøme, noko som er viktig bl.a. i etableringa av framtidige forskingsnettverk og i rekrutteringsprosessar.



Sidan 2001 har det vore bortimot ei dobling av talet på kandidatar i doktorgradsprogrammet. Per i dag er det 60 doktorgradsstudentar tekne opp på NIH. Av desse er ca. halvparten eigenfinansierte stipendiatstillingar. 8 kandidatar disputerte i løpet av 2009. Dette er ein betydeleg auke sett i forhold til tidlegare år. NIH har dei seinare åra hatt særleg fokus på at gjennomstrøyminga i forskarutdanninga må bli betre. Årets resultat er eit teikn på at vi er på rett veg. På bakgrunn av ei spørjeundersøking gjennomført i 2009 blant noverande og tidlegare stipendiatar, vil det i 2010 bli iverksett ytterlegare tiltak med det formålet å redusera gjennomføringstida.

Samla omsetnad på oppdrags- og bidragsprosjekt i 2009 var kr. 23 mill., som tilsvarer ein vekst på ca. 30 % frå føregående år.

### Fagleg fokus

Inndelinga i fem fagseksjonar gjev uttrykk for ei strategisk satsing på dei fagfelte som vert sett på som høgskolen sitt nasjonale hovudansvar både når det gjeld forskning og utdanning. Seksjonane har følgjande faglege fokus:

- Seksjon for fysisk prestasjonsevne studerer avgjerande faktorar for fysisk prestasjonsevne og effekt av trening. Seksjonen har eit særleg ansvar for eitt av NIH sine satsingsområde innanfor aktivitetssentrert forskning: trenings- og rørslelære med hovudvekt på skiidrett.
- Seksjon for coaching og psykologi har dei faglege tyngdepunkta sine innan coaching og idrettspsykologi, med hovudretningane meistringspsykologi og helsepsykologi. Seksjonen har eit særleg ansvar for eitt av NIH sine satsingsområde innanfor aktivitetssentrert forskning: coaching med hovudvekt på ballspill.
- Seksjon for kroppspøving og pedagogikk har ansvar for utdanning av kroppspøvingslærarar, spesialpedagogar i tilpassa fysisk aktivitet og rettleiarar i friluftsliv. Pedagogikk er det sentrale fagområdet. Friluftsliv, leik og dans er tyngdepunkt på aktivitetssida.

- Seksjon for idrettsmedisinske fag studerer korleis fysisk aktivitet kan bidra til utvikling av fysisk og psykisk helse, førebyggje sjukdom og auke livskvalitet hos menneske med ulike typar lidningar. Forskinga fokuserer på førebygging av idrettsskader; kvinner, trening og helse; fysisk aktivitet og helse; overvaking av fysisk aktivitet og fysisk form; og aktiv rehabilitering av muskel-/skjelettlidningar.
- Seksjon for kultur og samfunn har det faglege tyngdepunktet innan idrettssosiologi, idrettshistorie, idrettsfilosofi og sport management. Seksjonen driv undervisning og forskning ut ifrå samfunnsvitskaplege og humanistiske perspektiv på tema som idrett og identitet, idrett og kjønn, idrett og verdiar og sport management.

### Formidling og populærvitskapleg verksemd

Noregs idrettshøgskole vektlegg ein offensiv kommunikasjon mot media og mot interessentane våre. Høgskolen ønskjer å ha ein tydeleg og uttalt samfunnsrolle.

Vi publiserer jamleg nytt om forskning og forskingsresultat på NIH sine nettsider. Gjennom våre nyhendebrev prøver vi å nå breitt ut til publikum og høgskolen sine målgrupper. Høgskolen er medlem av forskning.no der vi jamleg publiserer forskingsstoff. Vi arbeider aktivt mot media/fagpresse for å få omtale av forskingsprosjekt og forskingsresultat.

Under ECSS-kongressen blei det i løpet av fire dagar halde 450 foredrag og presentert nær 1000 posters med ny kunnskap om idrett. Alle plenumsforedrag vart streama live på nettsidene våre.

NIH sitt bibliotek er det største idrettsbiblioteket i landet. Boksamlinga har primært idrettsfaglege emne og eit utlån på vel 15.000 i året. Søk i databasar auka med 121 % i 2009, nedlastingar av artiklar auka med 17 %. Pr. 31.12.2009 var det i det institusjonelle arkivet vårt, Brage, lagt inn 71 artiklar, fire kapittel frå bøker, åtte doktorgradsavhandlingar og 48 masteroppgåver. Formalisert opplæring av brukarar utgjorde 38 undervisningstimar.

# Økonomisk stilling

NIH er først og fremst finansiert av statleg grunnløyving. I tillegg mottok høgskolen enkelte øyremerkte offentlege tildelingar, kursavgifter til delvis å dekkje inn kostnader forbunde med høgskolen sine etter- og vidareutdanningsaktivitetar, leigeinntekter frå eksterne brukarar av høgskolen sine anlegg, og inntekter frå eksterne oppdragsgjeverar for forskings- og utreiingsoppdrag NIH tek på seg.

Høgskolen sine egedelar, verksemdskapital og gjeld går fram av balansen. Anleggsmidlar og immaterielle egedelar med verdi over 30 000 kr og lengd på minimum tre år skal aktiverast i balansen og avskrivast over egedelen si forventa levetid.

NIH har i 2009 gjennomført statsoppdraget på ein god og sikker måte, samtidig som planlagde investeringar er gjennomførte.

Resultat	31.12. 2009	31.12.2008
Inntekt frå løyvingar	170 711	154 696
Tilskot og overføringar frå andre	22 360	16 364
Sals- og leigeinntekter	0	250
<b>Sum driftsinntekter</b>	<b>209 384</b>	<b>187 088</b>
Løn og sosiale kostnader	129 441	120 963
Andre driftskostnader	55 253	52 070
Avskrivningar	18 490	17 618
<b>Sum driftskostnader</b>	<b>203 184</b>	<b>190 651</b>
Ordinært driftsresultat	6 200	(3 563)
<b>Sum finansinntekter og finanskostnader</b>	<b>207</b>	<b>-7</b>
Resultat av ordinære aktivitetar	6 407	(3 570)
<b>Sum avrekningar</b>	<b>(6 114)</b>	<b>3 894</b>
Resultat for perioden	293	324
Disponeringar	293	324
Tilført annan verksemdskapital	293	324
<b>Sum disponeringar</b>	<b>293</b>	<b>324</b>

Balanse	31.12. 2009	31.12.2008
<b>EIGEDELER</b>		
Forsking og utvikling		
Rettar og liknande immaterielle eigedeler	1 157	1 414
<b>Sum immaterielle eigedeler</b>	<b>1 157</b>	<b>1 414</b>
Bygningar, tomtar og annan fast eigedom	401 848	414 972
Maskinar og transportmiddel	1 916	1 742
Driftslausøyre, inventar, verktøy og liknande	16 534	16 995
<b>Sum varige driftsmiddel</b>	<b>420 298</b>	<b>433 709</b>
Sum anleggsmiddel	421 455	435 123
Kundefordringar	4 417	4 807
Andre fordringar	3 539	2 779
Opptente, ikkje-fakturerte inntekter	-	169
Sum fordringar	7 956	7 755
Bankinnskot på konsernkonto i Noregs Bank	50 372	45 363
<b>Sum kasse og bank</b>	<b>50 372</b>	<b>45 363</b>
Sum omløpsmiddel	58 328	53 118
Sum eigedeler	479 783	488 241

Resultat	31.12. 2009	31.12.2008
<b>VERKSEMDSKAPITAL OG GJELD</b>		
Opptent verksemdskapital	6 410	6 117
<b>Sum opptent verksemdskapital</b>	<b>6 410</b>	<b>6 117</b>
Sum verksemdskapital	6 410	6 117
Ikkje inntektsført løyving knytt til anleggsmiddel	420 867	434 426
<b>Sum avsetjing for langsiktige forpliktingar</b>	<b>420 867</b>	<b>434 426</b>
<b>Sum anna langsiktig gjeld</b>	<b>588</b>	<b>697</b>
Leverandørgjeld	4 182	3 326
Skuldig skattetrekk	4 698	4 735
Skuldige offentlege avgifter	5 983	6 710
Avsette feriepengar	9 918	9 735
Forskotsbetalte, ikkje opptente inntekter	1 018	2 026
Anna kortsiktig gjeld	6 087	8 666
<b>Sum kortsiktig gjeld</b>	<b>31 886</b>	<b>35 198</b>
Avrekning med statskassen (bruttobudsjetterte)		
Avsetning statleg og bidragsfinansiert aktivitet (nettobudsjetterte)	17 917	11 803
Ikkje inntektsførte løyvingar og bidrag (nettobudsjetterte)	2 115	
<b>Sum avrekningar med statskassen</b>	<b>20 032</b>	<b>11 803</b>
Sum gjeld	473 373	482 124
Sum verksemdskapital og gjeld	479 783	488 241



**NIH sine årsrapportar frå dei ulike einingane viser at det føregår mykje godt og systematisk HMS-arbeid ved NIH. Det vert arbeidd målbevisst med oppgåver, og arbeidet vert innretta mot dei HMS-utfordringane høgskolen måtte ha.**

Sjuefråveret hadde ein liten oppgang frå 2008 til 2009. og var 4,68 % i 2009 mot 4,12 % i 2008. Dette skuldast i hovudsak langtidsfråver blant enkelte innanfor dei tekniske og administrative stillingane. Sjukefråveret blant tilsette i undervisnings-, forskings- og formidlingsstillingar er stabilt frå i fjor. Det er ikkje noko som tyder på at sjukefråveret har arbeidstilhøva ved høgskolen som hovudårsak.

Høgskolen har i 2009 gjennomført ein omfattande revisjon av alle HMS-dokument. I juni 2009 blei ei ny elektronisk

## **HELSE, MILJØ OG TRYGGLEIK (HMS)**

**HMS-arbeidet ved NIH i 2009 har vore prega av engasjement og god utvikling.**

HMS-handbok med tilhøyrande elektronisk avvikssystem teken i bruk. Handboka er meint som eit nyttig oppslagsverk for alle tilsette ved høgskolen. Avvikssystemet har også ein eigen varslingskanal.

Alle faglege og administrative leiarar med personalansvar ved NIH har gjennomført HMS-kurs for leiarar i 2009. Det vert rapportert at kvar enkelt seksjon og avdeling har hatt HMS som eige tema på avdelings- og fagseksjonsmøte i 2009. Høgskolen sine leiarar har gjennomført fleire tiltak for å sikre eit godt arbeidsmiljø innan eiga eining.

### **Ytre miljø**

NIH si verksemd forureinar ikkje det ytre miljøet utover det ein må forventa. Det er teke omsyn til miljøet som ein integrert del av drift og undervisning ved høgskolen.

Grønt NIH legg vekt på innkjøp (miljøprodukt), avfall og energi.

- Energiforbruket er dei seinare åra redusert betydeleg pga. effektive ENØK-tiltak og dette arbeidet fortsetter fortløpande.
- Driftsavfallet blir sortert i alle fraksjonar og vi har relativt god kontroll på sorteringa sjølv om vi manglar eigna lokale for ei optimal løysing
- Eit hovudfokus framover vil vere krav til miljømerkte produkt og rammeavtalar med miljøfokus.

### **Anlegg**

NIH blei etablert med første byggetrinn i 1966. Siste byggetrinn blei gjennomført i 2007 og teke i bruk i januar 2008. Totalt har vi no 34 797 m<sup>2</sup> bygningar. Tomten er på 144 mål. Av dette er 19 500m<sup>2</sup> dekt av bygningar og 95 mål er idrettsanlegg og park. NIH forvaltar sin eigen eigedomsmasse.

NIH sine bygg og anlegg er primært nytta til undervisning og forskning. NIH-studia sin faglege profil, med stort innslag av aktivitetsfag der ein kan spesialisere seg innan mange idrettar, krev store areal og varierte anlegg. Omlegging av studium i tråd med Kvalitetsreforma har forsterka kravet til funksjonelle anlegg ytterlegare.

NIH har store utfordringar knytt til bygningsmassen med eit synleggjort vedlikehaldsetterslep på over 200 mill kr. Vi er derfor nøgde med at Statsbygg har gjennomført skisseprosjekt og er godt i gang med forprosjektering med formål å totalrehabiliterer heile den gamle bygningsmassen. Ei slik totalrehabilitering vil føre til betre inneklima for tilsette og studentar, og reduserte driftskostnader både pga. energisparing og sparing knytt til utskifting av tekniske installasjonar som i dag har store avvik. Ikkje minst vil vi kunne tilpasse bygningsareala til noverande og framtidig undervisning og forskning. Vi ser bl.a. høvet til å få til ei etterlengta utviding av kantina, ytterlegare utviding av kontor, eige lager for plasskrevjande utstyr for friluftslivundervisninga, utvida treningssenter med dagslys, og eige bygg for sortering av avfall.

Bygningsmassen som vert planlagt rehabilitert har høge arkitektoniske kvalitetar og Riksantikvaren planlegg å frede interiør og fasadar i symjehallen, og verne andre fasadar, mens Byantikvaren ønskjer å verne parkanlegget omkring bygget. Saman med store utfordringar knytt til universelt tilgjenge, skaper dette ein både krevjande og kostbar planleggings- og byggeprosess.

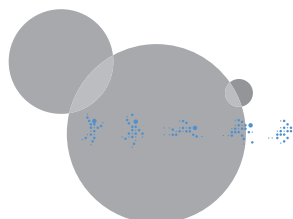
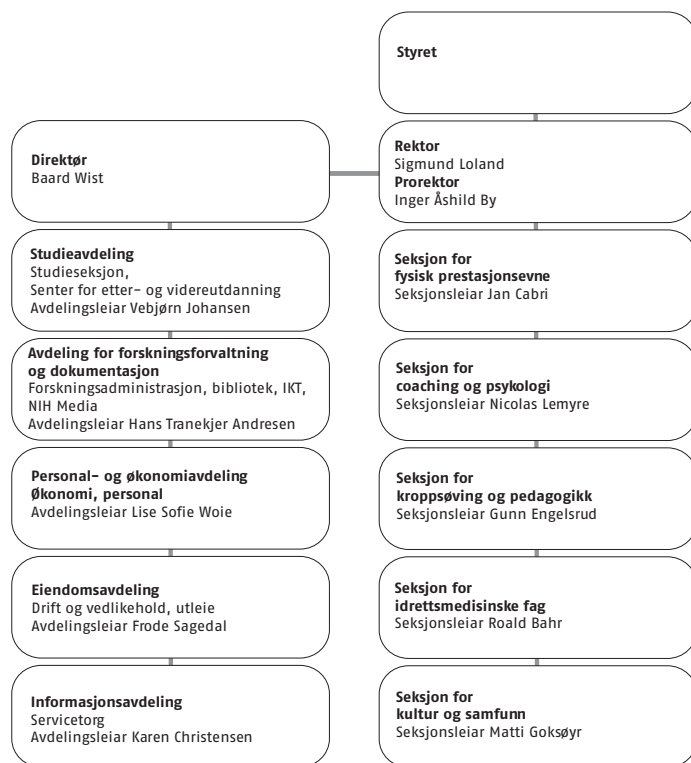
Vi har eit rettkome håp om at ein kan starta bygginga i 2012 dersom Stortinget stiller midlar til rådvelde.



# Styre og leiing ved NIH

## Styret

<i>Rektor og styreleiar</i>	Sigmund Loland
<i>Vitskapleg tilsette</i>	Mari Kristin Sisjord Egil Johansen Per Midthaugen
<i>Teknisk administrativt tilsette</i>	Tom Atle Bakke
<i>Studentar</i>	Karoline Steinbekken Jørgen Flåtene
<i>Eksterne medlemmer</i>	Niels R. Kiær (partner. Advokatfirmaet Rime & Co)  Per Nilsson (generaldirektør; myndighetsjef for Ungdomsstyrelsen i Sverige)  Wenche Nystad (seniorforskar, Folkehelseinstituttet)  Tove Strand (direktør, Ullevål universitetssykehus)





Norges idrettshøgskole | Sognsveien 220 | 0863 Oslo  
Telefon: +47 23 26 20 00 | Fax: 22 23 42 20 | [www.nih.no](http://www.nih.no)