

ÅRSMELDING FOR NASJONALMUSEET 2009

NASJONALMUSEET



Framsida: Nasjonalmuseet erverva verket *Under Discussion* av kunstnarane Jennifer Allora & Guillermo Calzadilla i samband med utstillinga "Allora & Calzadilla". Videoen *Under Discussion* illustrerer kjernepunkt i Allora & Calzadilla sitt kunstnariske arbeid, eit politisk engasjement med eit bisart humoristisk tilsnitt.

Jennifer Allora & Guillermo Calzadilla

Under Discussion, 2005

Video med lyd, 6 min. 14. sek.

ÅRSMELDING FOR
NASJONALMUSEET
2009



Matias Faldbakken, *Remainder V*, 2009, installasjon, måla veggfiser.

Frå utstillinga "Matias Faldbakken. Shocked Into Abstraction. Utvalgte arbeider 2005–2009" i Museet for samtidskunst. Installasjonen *Remainder V*, 2009, var eitt av verka som vart kjøpt inn til Nasjonalmuseet si samling.

INNHALD

1	Styreleiarens forord	5
2	Direktørens forord	6
3	Utstillingar	8
4	Formidling	26
5	Nasjonalmuseets bibliotek	30
6	Samlingane	32
7	Forsking og utvikling	46
8	Forretningsdrift og arrangement	50
9	Presse, media og Internett	51
10	Organisasjon	52
11	Trygging	54
12	Munch-jubileet 2013	55
13	Nasjonalmuseets støttespelarar	55
14	Årsrekneskap	56
15	Årsmeldinga frå styret	64



Elmgreen & Dragset, *Drama Queens*, 2007, video. Eit skodespel av Elmgreen & Dragset, tekst av Tim Etchells. Den dansk-norske kunstnarduoen laga både teaterframsyning og video av eit drama sett i scene mellom sju av kunsthistorien sine store skulpturikonar for "Skulptur Projekte Münster" i 2007. Nasjonalmuseet kjøpte inn videoverket til samlinga si i 2009.

1

STYRELEIARENS FORORD

Styret tiltrådte formelt 15. november 2008 og kan se tilbake på et meget krevende og intenst 2009. Vår viktigste oppgave var å skape ro og positiv fremdrift og ansette en ny direktør ved Nasjonalmuseet.

Nasjonalmuseet har siden opprettelsen vært plaget av intern og ekstern strid, uro og manglende stabilitet i organisasjonen. Styret mener museet er på riktig vei, og at vår nye direktør Audun Eckhoff bidrar til dette. Planene om å bygge et nytt, samlet nasjonalmuseum på Vestbanen har meget positiv oppslutning i Nasjonalmuseet, og styret deltar aktivt i det planleggende arbeidet.

Et slikt nytt museum vil utvilsomt nå ut til mange nye interessegrupper, både nasjonalt og internasjonalt, og ikke minst vil ungdom få nye, spennende kunstopplevelser. Norge skal være stolt av Nasjonalmuseet. Styret og de ansatte har en stor forpliktelse til å ta vare på våre kunstsatter – og få et enda større publikum til å oppleve disse. Den nye organisasjonen med hovedvekt i ledelsen på de kunstfaglige områdene bør bidra til dette.

Vi takker samtlige ansatte for samarbeidet så langt – det er spennende og givende. 2009 bør være året hvor Nasjonalmuseet snudde retning og startet en positiv utvikling som skal føre til at man blir stolt av Nasjonalmuseet og dets kompetente ansatte.

Svein Aaser
Drøbak, 26. februar 2010



Svein Aaser taler i høve Audun Eckhoff si tiltredning som direktør. Mottaking på Tullinløkka 10. juni 2009.

2

DIREKTØRENS FORORD

Det var åpenbart at en tydeliggjøring av de kunstfaglige oppgavene måtte prioriteres høyt som premiss for omorganiseringen av Nasjonalmuseet, ved siden av en prioritering av ledelse på alle nivåer. I nær kontakt med en intern gruppe som hadde arbeidet med oppfølging av en arbeidsmiljørapport og etter grundig dialog med de tillitsvalgte, vedtok museets styre i september ny organisasjon der hovedgrepet var etablering av nye avdelinger inndelt etter museets fire hovedansvarsområder: eldre kunst, samtidskunst, design og kunsthåndverk, og arkitektur. Egen avdeling for museets landsdekkende program ble også etablert.

Nasjonalmuseets besøkstall for 2009 økte med nesten 10 % fra året før, både for museene i Oslo og for det landsdekkende programmet. Spesielt positivt er besøkstallet for det nyåpnede Nasjonalmuseet – Arkitektur, mens Museet for samtidskunst og Kunstindustrimuseet viser svakere tall. Den positive hovedtendensen er nok en følge av økt fokus på publikumsarbeid og et mer offensivt utstillingsprogram enn tidligere. Besøkstallet ved Museet for samtidskunst er også på vei opp, trolig som følge av økt satsing på aktuelle utstillinger i dette bygget.

I 2009 ble det nedlagt store ressurser i arbeidet med samlingene. Arbeidet omfattet flytting av deler av samlingene fra uegnede til tidsmessige magasiner samt andre rene sikkerhetstiltak. Arbeidet inkluderer også spesifikk forvaltning

av samlingene, organisert med sikte både på den forestående flyttingen av samlingene til nytt bygg på Vestbanen og med tanke på økt tilgjengeliggjøring av samlingene blant annet ved digitalisering. Erfaringene med samlingsarbeidet tilsa en gjennomgang av prioriteringene innenfor dette arbeidet i det kommende året. En bevaringsplan ble utarbeidet i løpet av året, som et viktig grunnlag for arbeidet.

Det ble i 2009 innkjøpt kunst for kr 6,7 millioner kroner. Av midlene ble det største beløpet brukt til samtidskunst, mens feltet design og kunsthåndverk dominerte i antall verk. Museet tar sikte på å øke posten for innkjøpsmidler i 2010.

Utgivelsen av den omfattende oeuvrekatalogen om den tysk-norske kunstneren Rolf Nesch ved to av museets kunsthistorikere var en viktig begivenhet innen feltet forskning og utvikling.

Med ny organisasjon på plass og blikket rettet mot utviklingen av planlagt nybygg på Vestbanen, tar Nasjonalmuseet sikte på å gjennomføre et grunnleggende strategiarbeid i 2010. Strategiarbeidet skal legge føringer for prioriteringer på alle viktige områder for museene i Oslo, og for det landsdekkende programmet. I lys av den store byggesaken vil museet legge spesiell vekt på sin rolle som nasjonalt museum, med bred forankring i hele landet.

Audun Eckhoff



Direktør Audun Eckhoff. Mottaking på Tullinløkka 10. juni 2009 i høve Eckhoff si tiltreding som direktør.

3

UTSTILLINGAR

Nasjonalmuseet for kunst, arkitektur og design tek vare på den norske kultur-arven og inviterer til utfordrande møte med kunst, arkitektur og design. Museets utstillingar blir vist i museumsbygningane i Oslo, i resten av Noreg gjennom eit landsdekkjande program, og i utlandet. Samlingsutstillingar blir vist i Nasjonalgalleriet, Museet for samtidskunst, Nasjonalmuseet – Arkitektur, Kunstindustrimuseet og Kunsthallen på Tullinløkka. Figuren presenterer utviklinga av publikumstal i Noreg frå 2005, då Riksutstillingar vart innlemma i Nasjonalmuseet.

PUBLIKUMSTAL 2005–2009

Nasjonalgalleriet

2005	459,075
2006	412,022
2007	425,157
2008	391,913
2009	421,283

Museet for samtidskunst

2005	66,752
2006	72,949
2007	42,621
2008	44,379
2009	46,460

Kunstindustrimuseet

2005	42,869
2006	31,737
2007	39,098
2008	34,278
2009	30,585

Nasjonalmuseet – Arkitektur

2005	3,178
2006	-
2007	-
2008	55,419
2009	56,571

Kunsthallen på Tullinløkka

2005	117,539
2006	24,786
2007	16,951
2008	4,118
2009	13,758

Totalt i Oslo

2005	689,413
2006	541,521
2007	523,827
2008	530,107
2009	568,657

Landsdekkjande program

2005	95,413
2006	77,088
2007	62,610
2008	103,117
2009	116,970

Totalt i Nasjonalmuseet

2005	784,826
2006	618,609
2007	586,437
2008	633,224
2009	685,627



Frå utstillinga “Norwegian Wood – et laboratorium. Miljøvennlig trearkitektur for fremtiden” i Nasjonalmuseet – Arkitektur.



Frå utstillinga “Allora & Calzadilla” i Museet for samtidskunst. Hovudverket var den monumentale installasjonen *Sediments, Sentiments (Figures of Speech)*, 2007, som også inkluderte performance.



Frå utstillinga “John Savio. Tegninger og grafikk fra samlingen”. Hovudvekta i utstillinga låg på grafikk med motiv knytt til samisk kultur og landskap frå Lofoten.



Frå utstillinga “Edvard Munch: *Det syke barn*. Historien om et mesterverk” i Nasjonalgalleriet.



Frå utstillinga “Fornuft og følelser. Nordisk maleri og skulptur fra samlingen” i Nasjonalgalleriet.

Frå utstillinga “Rolf Nesch. En grafiker utenom allfarvei” i Nasjonalgalleriet. Her blir det vist møblar og utstyr frå Nesch sitt atelier i Ål i Hallingdal.



3.1 Utstillinger i Nasjonalmuseets visingssteder i Oslo

Eldre og moderne kunst

Året vart opna med utstillinga “Edvard Munch: *Det syke barn*. Historien om et mesterverk” i Nasjonalgalleriet. Fem av dei seks versjonane av Munch sine berømte måleri blei vist saman med gjentakninga av motivet i forskjellige grafiske teknikkar. Andre verk stilt ut på Høstutstillingen i 1886, der *Det syke barn* hadde “skandalesuksess”, og arbeid av andre samtidige kunstnarar frå Nasjonalmuseet si samling, vart også presenterte for å vise kor banebrytande og nyskapannde Munchs motivbehandling var. Video med nye måleritekniske undersøkingar blei vist i utstillinga, i tillegg til medisinsk historisk materiale om tuberkulosen si utbreiing.

Samisk kunst var representert i utstillingsprogrammet med ei mønstring av “John Savio: Tegningar og grafikk fra samlingen”. Utstillinga kom i stand i tilknytning til samlingsarbeidet for kunst på papir. Savio (1902–1938) var fødd i Sør-Varanger av samisk slekt. Hovudvekta i utstillinga låg på grafikken med motiv

knytt til samisk kultur og landskap frå Lofoten. Tekstar fanst på norsk, engelsk og samisk. Det var god mediedekning og stor oppslutning under familieomvising og offentlege omvisingar.

Nasjonalmuseet har ei betydeleg samling av nordisk kunst. “Nordisk maleri og skulptur fra samlingen: Fornuft og følelser” presenterte 51 måleri av danske, svenske og finske meistrar og 23 skulpturar av desse landa sine bilethoggarar. Utvalet strekte seg frå tidleg romantikk på 1800-talet til mellomkrigstidas modernisme. Utstillinga vart eit populært innslag i sommar-Oslo.

Parallelt med “Nordisk maleri og skulptur” vart det frå 23. juni stilt ut framifrå danske teikningar frå samlinga under tittelen “Fra Abildgaard til Eckersberg”. Utstillinga viste eit representativt utval av teikningane til dei fire mest dominerande kunstnarane i dansk biletkunst frå overgangen mellom 1800- og 1900-talet; Nicolai Abildgaard, Jens Juel, Bertel Thorvaldsen og Christoffer Wilhelm Eckersberg.

I tilknytning til utgjevinga av oeuvre-katalogen til Sidsel Helliesen og Bodil Sørensens; *Rolf Nesch. The Complete Graphic Works*, Skira editore, Milano i samarbeid med Nasjonalmuseet, vart det hausten 2009 opna ei omfattande grafikkutstilling i Nasjonalgalleriet; “Rolf Nesch – en grafiker utenom allfarvei”. Dei utstilte arbeida skreiv seg frå samlingane til Nasjonalmuseet og kunstnaren sin fami-

lie, men også med nokre innlån. Nesch er særleg berømt for utviklinga av den såkalla metalltrykkteknikken, og eit hovudtema for utstillinga var kunstnaren si utforskning og artistiske utnytting av grafikkens teknikk og metodar. I tillegg til dei grafiske arbeida vart det også stilt ut metalltrykkplater og kunstnaren si presse. Utstillinga fekk svært god mottaking hos presse og publikum.

Samtidskunst

“Hypocrisy: The Site Specificity of Morality” var ein del av “Afrika i Oslo”-prosjektet som inngjekk i Mangfaldsåret 2008. Utstillinga opna i februar 2009 og viste afrikansk samtidskunst. Tematikken var kunstnarane si kreative granskning av politikk, økonomi og kultur i samband med eit nytt, globalt nettverk som fungerer utan geografiske grenser eller identitet bunde til enkeltnasjonar.

Separatutstillinga med forfattaren og biletkunstnaren Matias Faldbakken; “Matias Faldbakken. Shocked into Abstraction”, opna i Museet for samtidskunst 28. mai med H.K.H. Kronprinsesse Mette Marit til stades. Utstillinga var eit samarbeid med Ikon Gallery, Birmingham. Nye arbeid var i overvekt, men desse vart sette i relasjon til eldre verk, mellom anna frå Nasjonalmuseet si eiga samling. Eit gjennomgangstema var subkulturens mulegheiter innan samtidas kunstuttrykk og i massekulturen.

Nasjonalmuseet markerte 100-årsjubileet til Statens kunstakademi ved å vise ei utstilling basert på verk frå museet si eiga samling. Statens kunstakademi vart oppretta i Kristiania i 1909 etter initiativ frå kunstnarane sin eigen fagorganisasjon, Bildende Kunstneres Styre. Heilt fram til 1998 var undervisninga basert på

professorstyrte klasser. I dag er Statens kunstakademi ein del av Fakultet for visuell kunst ved Kunsthøgskolen i Oslo. Dei fleste professorane og lærarane som underviste ved akademiet var representerte i utstillinga, saman med eit breitt utval av tidlegare studentar. Professorane sitt kunstsyn hadde stor innverknad på undervisningstilbodet til akademiet, og enten dei fungerte i kortare eller lengre periodar, har dei vore med å prege utviklinga av norsk kunstliv gjennom heile det 20. hundreåret. I tillegg til kunsten inkluderte utstillinga fotografi og filmar som viste livet på institusjonen.

I samband med utstillinga vart studentar ved kunstakademiet inviterte til å vise prosjekt og stille ut i grupper under leiding av professorar ved akademiet. Kvar utstilling stod i ei veke.

Eit særmerkt innslag i sommarprogrammet var det fargerike prosjektet “assume vivid astro focus”, av kunstnarkollektivet ved same namn, vist frå 13. juni ute på Tullinløkka og i Kunsthallen. Sponsor-midlar frå 3M hjelpte Nasjonalmuseet med å omforme Tullinløkka til eit interaktivt uteareal med konsertpodium, fargesprakande asfaltteppe og plastsklie ned frå Kunsthallen, som var fylt av ein labyrintinstallasjon. Andre samarbeidspartnarar var Den brasilianske ambassade, Lydverket (NRK), Ultima-festivalen, Øya-festivalen, Oslo Fashion Week, Flinga Fashion og Pink Army.

Verka til det amerikansk-kubanske kunstnarparet Jennifer Allora (f. 1974) og Guillermo Calzadilla (f. 1971) viser ein bisarr humor som grensar mot det absurde i kombinasjon med eit sosialt og politisk fundament. Utstillinga “Allora & Calzadilla” var den første separatutstillinga med kunstnarparet sin kunst i Norden. Allora & Calzadilla arbeider i spennet mellom konkrete politiske hendingar og meir subtile overordna spørsmål i eit breitt spekter av teknikkar. Utstillinga bestod blant anna av hovudverket *Sediments, Sentiments (Figures of Speech)* (2007), deira nyaste filmar *How to Appear Invisible* (2009) og *A Man Screaming is Not a Dancing Bear* (2008) og videoen *Under Discussion* (2005). Som klangbotn for arbeida ligg ei solid historisk forskning, ein arkivalie som i verka blir syntetisert til stringente konseptuelle strategiar der dei rettar kritiske spørsmål om global utvikling og militærmakt.



Frå utstillinga “Matias Faldbakken. Shocked Into Abstraction. Utvalgte arbeider 2005–2009” i Museet for samtidskunst.

Frå labyrintinstallsjonen i utstillinga “assume vivid astro focus” vist i Kunsthallen på Tullinløkka.



Utstillinga “assume vivid astro focus” vist på Tullinløkka.





Frå utstillinga “Snøhetta, arkitektur – landskap – interiør” i Nasjonalmuseet – Arkitektur.



Frå utstillinga “Snøhetta, arkitektur – landskap – interiør”.
Eit multitouch-bord gav publikum høve til å prøve seg som arkitektur ved hjelp av eit program som vart utvikla spesielt til utstillinga.



Frå utstillinga “Norwegian Wood – et laboratorium. Miljøvennlig trearkitektur for fremtiden” i Nasjonalmuseet – Arkitektur.

Arkitektur

“Arkitektur som infrastruktur” viste arkitekturmodeller frå Arkitektur- og designhøgskolen i Oslo ved studio B3. Utstillinga gav eit innblikk i korleis arkitektstudentane utforskar strukturar og romlege kvalitetar i møte med natur og urbane fenomen.

“Norwegian Wood – et laboratorium” var eit samarbeid mellom Nasjonalmuseet, NAL I Ecobox, Norwegian Wood og Europeisk kulturhovudstad Stavanger 2008. Utstillinga vart vist første gang i Stavanger Kunstforening november-desember 2008, og deretter i Nasjonalmuseet – Arkitektur frå 27. februar. Utstillinga turnerer i museum og galleri fram til 2012. Utstillinga ønskjer å forklare og svare på kvifor og korleis ein kan byggje miljøvenleg og innovativt i tre, og å spegle Norwegian Woods karakter som eksperiment og laboratorium. Utstillinga viste prosessen bak prosjektet, mellom anna gjennom film, plansjar, foto, teikningar, materialprøver, modellar, lyd og lukt. I tillegg kunne publikum fordjupe seg i bakgrunnsmateriale og innhente informasjon om miljøvenleg trearkitektur. I samband med utstillinga vart det utarbeidd eit eige formidlingsprogram, “Barn bygger”, for barn og unge.

Utstillinga om arkitektkontoret Snøhetta vart vist i alle utstillingsareal i Nasjonalmuseet – Arkitektur. I paviljongen (*Det lyse, analoge rommet*), blei det vist modellar og materialprøver som stammar direkte frå Snøhetta-kontoret. I Bucher-salen (*Det mørke, digitale rommet*) vart elleve av Snøhettas viktigaste prosjekt presenterte gjennom dataanimasjonar, filmar og biletsierar. Eit multitouch-bord gav publikum høve til å prøve seg som arkitektar ved hjelp av eit program utvikla spesielt til utstillinga. I kvelvet (*Katalogrommet*) blei 84 av Snøhettas prosjekt presenterte. I Norberg-Schulz-salen (*Filmrommet*) vart det vist filmar om Snøhetta og prosjekta deira.

“Jan Pappelbaum. Scenerom” presenterte arbeid frå ein av Europas leiande scenografar innan samtidsteater. Utstillinga i Nasjonalmuseet – Arkitektur vart presentert gjennom utvalde scenografiar som viste arbeid frå Pappelbaum sin periode som sjefscenograf ved Berliner Schaubühne (2000–2008). Gjennom modellar, foto- og filmmateriale gav utstillinga ein omfattande presentasjon av produksjonen, arbeidsmetodane og inspirasjonskjeldene hans. I tilknytning til utstillinga vart det arrangert seminar og workshop under leiing av Pappelbaum i samarbeid med Arkitektur- og designhøgskolen i Oslo og Teaterakademiet i Fredrikstad.

Hausten 2009 viste Nasjonalmuseet – Arkitektur ei utstilling i kvelvet om arkitekten, teiknaren og historieforteljaren Odd Brochmann (1909–1992) i høve 100-årsjubileet for fødselen hans. Gjennom ei rekkje bøker skildra han korleis hus, interiør og møblar som vi omgir oss med fortel om kultur og samfunn, verdiar og prioriteringar. Han var samtidig ein betydeleg teiknar, ikkje berre av byar, hus og illustrasjonar av stilhistoria, men også i barnebøker og reiseforklaringar.

Design og kunsthåndverk

Utstillinga “Et PLUS i norsk design-historie. Brukskunstorganisasjonen PLUS 1958–1978” markerte brukskunstorganisasjonen PLUS sitt 50-årsjubileum. Nasjonalmuseet samarbeidde med Fredrikstad Museum om utstillinga, og det vart presentert gjenstandar frå begge musea sine samlingar. Over 200 verk viste kvaliteten og breidda i design og kunsthåndverk som vart produsert ved dei mange PLUS-verkstadane i løpet av tjuetårsperioden 1958–1978. Gjenstandane i utstillinga spegla endringane i tidas smak, mangfaldet i uttrykket og korleis nye impulsar trengde seg fram. Nytt design blei utvikla for industrien, men PLUS vart særleg viktig som kraftsentrum for den verkstadsbaserte brukskunsten.

Utstillinga “Norway Says 10” feira tiårsjubileet til den framgangsrike designgruppa som dei siste åra har sett norsk design på verdskartet. Mønstringa inneheldt nyskapande møblar, lamper, tekstilar, bruksgjenstandar og industri-design. Norway Says skaper enkle, ny-minimalistiske møblar og designprodukt med former som appellerer like mykje til det emosjonelle som til det funksjonelle. Dette er design som både er enkel og kompleks og ladd med poetisk uttrykk. Gruppa relaterer seg til ein internasjonal

designkultur, men produsentane deira er enten skandinaviske eller norske. Dei spring ut av ei revitalisering på 1990-talet av Scandinavian Design-ideal; ei ærleg tilnærming til oppgåva, bøyinga av treet og den enkle materialkjensla.

“UTSTILLINGEN 09 kunsthåndverk” var Norske Kunsthåndverkere si juryerte årsutstilling. Gjennom overraskande uttryksformer og sjølvstendige tilnæringsmåtar innbaud kunstverka til refleksjon. Dei viste med sanseleg kraft kunsthåndverket sin aktualitet og naturlige plass på kunstarenaen. Presentasjonen av glas, keramikk, tekstil, tre, metall og konseptuelle arbeid i same utstilling opna for ei brei mønstring av heile kunsthåndverksfeltet. Utstillinga viste 77 verk av 46 kunstnarar.

29. oktober opna utstillinga “Per Spook. Haute couture” i Kunstindustrimuseet. Utstillinga, som no dannar ein del av den faste utstillinga “Draktgalleriene”, omfattar moteskaparen si gåve til Nasjonalmuseet: 20 antrekk frå Per Spook sine haute couture-kolleksjonar i perioden 1977–1991 då han hadde eige motehus i Paris.



Frå utstillinga “Norway Says 10” i Kunstindustrimuseet.



Frå “Studiesamlingen for glass og keramikk”
i 4. etasje i Kunstindustrimuseet.



Frå “Draktgalleriene” i 4. etasje i Kunstindustrimuseet.



Frå utstillinga “Hypocrisy: The Sitespecificity of Morality” i Museet for samtidskunst. Installasjonen *Once upon a time, hypocrisy and the history of the hypocrites* av den beninske kunstnaren Georges Adeagbo består av bilde, materiale og objekt frå norske loppemarknader som systematisk er monterte på veggane og golvet i utstillingsrommet. Adeagbo sin arkivinstallasjon inviterer oss inn i ei politisk, kulturell og sosial utøving av makt og privilegium. Installasjonen vart kjøpt inn til Nasjonalmuseet si samling i 2009.

Frå utstillinga “Et PLUS i norsk designhistorie. Brukskunstorganisasjonen PLUS 1958–1978” i Kunstindustrimuseet.



Frå utstillinga “Arkitektur som infrastruktur. Modeller fra AHO, Studio B3” vist i Nasjonalmuseet – Arkitektur.



UTSTILLINGSPROGRAM I OSLO 2009

NASJONALGALLERIET	Startdato	Sluttdato	Stad
Kunst 3. Verk fra samlingen 1814–1950	02.01.	forts.	2. etasje
Edvard Munch: Det syke barn. Historien om et mesterverk	15.01.	03.05.	Sal 31–36
John Savio. Tegninger og grafikk fra samlingen	19.02.	31.05.	Sal 11
Fornuft og følelser. Nordisk maleri og skulptur fra samlingen	19.03.	30.08.	Sal 9, 10, 13
Fra Abildgaard til Eckersberg. Danske tegninger fra samlingen	23.06.	23.08.	Sal 11
Rolf Nesch. En grafiker utenom allfarvei	09.10.	forts.	Sal 9, 10, 11, 13

TULLINLØKKA			
assume vivid astro focus: affektert veggmaleri akselererende faenskap	13.06.	13.09.	Tullinløkka

KUNSTHALLEN PÅ TULLINLØKKA			
assume vivid astro focus: affektert veggmaleri akselererende faenskap	13.06.	13.09.	Kunsthallen

KUNSTINDUSTRIMUSEET			
STIL 1100–1905	08.01.	forts.	2. etasje
Design og kunsthåndverk 1905–2005	08.01.	forts.	3. etasje
Studiesamlingen for glass og keramikk	08.01.	forts.	4. etasje
Draktgalleriene	08.01.	forts.	4. etasje
Et PLUS i norsk designhistorie. Brukskunstorganisasjonen PLUS 1958–1978	29.01.	12.04.	1. etasje
Norway Says 10	09.05.	23.08.	1. etasje
UTSTILLINGEN 09 kunsthåndverk	12.09.	13.12.	1. etasje
Per Spook. Haute couture	29.10.	forts.	4. etasje

MUSEET FOR SAMTIDSKUNST			
Kunst 4. Verk fra samlingen 1950–2007	02.01.	12.04.	2. etasje
Hypocrisy: The Sitespecificity of Morality	21.02.	10.05.	1. etasje
Matias Faldbakken. Shocked into Abstraction. Utvalgte arbeider 2005–2009	28.05.	20.09.	1. etasje
Statens kunstakademi 100 år	11.06.	29.11.	2. etasje
Allora & Calzadilla	15.10.	forts.	1. etasje

NASJONALMUSEET – ARKITEKTUR			
Arkitektur som infrastruktur. Modeller fra AHO, Studio B3	24.01.	08.02.	Paviljong
Norwegian Wood – et laboratorium. Miljøvennlig trearkitektur for fremtiden	27.02.	19.04.	Paviljong
Jan Pappelbaum. Scenerom	10.10.	forts.	Paviljong/sidefløy
Snøhetta, arkitektur – landskap – interiør	08.05.	13.09.	Paviljong/kvelv/sidefløy
Odd Brochmann. Arkitekt, tegner og forfatter	10.10.	06.12.	Kvelv
Museer i det 21. århundret	10.10.08	11.01.09	Kunsthallen og Nasjonalmuseet – Arkitektur, paviljong/sidefløy

3.2 Utstillinger i Landsdekkjande program

Utstillingane for turné i Landsdekkjande program er organiserte gjennom dei tre nettverka skule, galleri og museum. Nettverk skule skal medverke til å nå måla for det visuelle kunstfeltet i Den kulturelle skulesekken (DKS). Gallerinettverket skal medverke til auka kunst-og formidlingskompetanse i nettverket som består av kunstforeiningar, kunsthallar, kunstsenter, kulturhus og høgskular. Museet har intensjonsavtalar med 15 fylkeskommunar og to kommunar om samarbeid gjennom DKS. I tillegg vart fleire av museet sine utstillinger i gallerinettverket nytta av DKS lokalt. Museet ønskjer eit variert program i begge nettverka slik at både skular og galleri i heile landet skal ha eit tilbod av store og små utstillinger innan kunst, arkitektur og design. Innhaldet spenner frå historiske utstillinger og samtidsutstillinger til utstillinger med eit fleirkulturelt perspektiv. Alle utstillingane er følgde av eit gjennomarbeidd formidlingsprogram.

Nettverk skule: totalt 20 utstillingar – inkludert 5 nye produksjonar

Smykke seg

Med smykkekunstnarane Tone Vigeland, Hilde Dramstad, Sidsel Paaske, Torill Bjorg, Janna Syvänoja og Konrad Mehus. Vist i Sogn og Fjordane våren 2009. Besøktal: 742, 6 skular.

Finn din Grosch

Workshop og utstilling om den første arkitektutdanna arkitekten i Noreg; Christian Heinrich Grosch (1801–1865). Vist i Nord-Trøndelag våren 2009 og Oslo hausten 2009. Besøktal: 781, 10 skular.

Made in Scandinavia

Med kunstnarane Henrik Brandt (SE), Ida Forrs (SE), Kajsa Jagare (SE), Marianne Moe (NO.), Andres Ruhwald (DK), Sissi Westerberg (SE), Elin Aasheim (NO). Besøktal: 495, 1 skule. Også vist i nettverk galleri i 2009.

Japan i en boks

Utstillinga består av 50 designgjenstandar frå dagens Japan. Vist i Oppland våren 2009 og Hordaland hausten 2009. Besøktal: 4.952, 45 skular.

Tenna i tapetet

Utstilling om jugendstil. Produsert i samarbeid med Kunstmuseet KUBE / Jugendstilsenteret i Ålesund. Vist i Nord-Trøndelag våren 2009 og Oslo hausten 2009. Besøktal: 1.436, 8 skular.

Atelier Spook

Workshop om motedesignaren Per Spook. Vist i Hordaland våren 2009 og Akershus hausten 2009. Besøktal: 4.469, 29 skular.

Våre hellige rom

I ein sekskanta rominstallasjon blir seks trussamfunn presenterte gjennom bilete, lyd og samtale. Vist i Vest-Agder og Nordland våren 2009 og Hedmark og Telemark hausten 2009. Besøktal: 6.971, 25 skular/visingar.

Arv i tre

Eit byggjesett i målestokk 1:1 av koret frå ei stavkyrkje. Vist i Møre og Romsdal våren 2009 og Troms hausten 2009. Besøktal: 3.298, 12 skular.

Det lille galleri III

Utstilling med biletkunstnaren Elise Storsveen. Vist i Hedmark våren 2009 og Akershus hausten 2009. Besøktal: 3.478, 14 skular.

Den tredje dimensjonen

Postmoderne skulpturar av kunstnarane Camilla Wærenskjold, Egil Martin Kurdøl, Jon Gundersen og Kamin Lertchaiprasert. Vist i Telemark våren 2009 og Oppland hausten 2009. Besøktal: 2.659, 169 skular.



Frå utstillinga “Grete Prytz Kittelsen. Emalje og design”, her vist i Haldens Historiske Samlinger, Rød Herregård.



Frå utstillinga “Viktor Lind Contemporary Memory”, her vist i Gol kunstforening.



Frå utstillinga “Våre hellige rom”, vist på 25 skular.

Designjungelen

Utstilling av kunsthåndverkarane Klei- nepier og TTVO. Vist i Møre og Romsdal og Vestfold våren 2009 og på Karmøy/Ro- galand og Barnas Hus / Bergen hausten 2009. Besøktal: 4.328, 4 stopp.

Oslo by Night I

Ein videoinstallasjon av Victor Lind om jødeaksjonen 26. november 1942. Vist i Hedmark og Oppland våren 2009 og Oppland hausten 2009. Besøktal: 2.296.

Oslo by Night II

Vist i Møre og Romsdal våren 2009 og hausten 2009. Besøktal: 1.442, 8 skular.

Ukens kunstverk

Tverrfagleg utviklingsprosjekt for vidaregåande skule
17 kunstverk med formidlingstekstar blir vist på storskjerm i skulen sine fellesareal. 14 verk har inngått i skulen si ordinære undervisning på alle trinn i norsk, historie, spansk, engelsk, fransk, tysk, samfunnsfag, idrett og religion. Vist på Persbråten videregående skole, Oslo heile 2009. Besøktal: 1.200.

Utopi og fantasi

Utstillinga viser eit lite utval av eksperi- ment og framtidsvisjonar innan arkitek- tur og trekkjer fram seks arkitektur- utopiar frå det 20. hundreåret og fram- over. Vist i Hedmark våren 2009 og Sogn og Fjordane hausten 2009. Besøktal: 2.502, 16 skular.

Da fjellet ble oppdaget

Produksjon og turné
I små kosmorama blir reproduksjonar av fem av Johannes Flintoes landskaps- prospekt presenterte. Dei baserer seg på reisa hans frå Kristiania til Vestlandet sommaren 1822. Utstillinga er eit sam- arbeid med Statens kartverk. Vist i Te- lemark våren 2009 og Sogn og Fjordane hausten 2009. Besøktal: 1.346, 19 skular.

Grete Prytz Kittelsen

Produksjon og turné
Ei utstilling med gjenstandar av form- givaren Grete Prytz Kittelsen. Vist i Hedmark hausten 2009. Besøktal: 1.827, 18 skular.

Bending Water

Produksjon og turné
Videoverk av kunstnaren Sven Pålsson. Vist i Telemark hausten 2009. Besøktal: 1.152.

Arkitektens valg, Sverre Fehn

Produksjon
Utstillingspaviljongen i Nasjonalmuseet – Arkitektur, teikna av arkitekt Sverre Fehn; eit byggesett.

Marte Aas

Produksjon
Seks fotografi og ein film laga av kunst- naren Marte Aas.

Nettverk galleri:

totalt 13 utstillingar –
inkludert 5 nye produksjonar

Scandinavian Design ved millenniumskiftet

Utstillinga viser design frå rundt år 2000. 5 stopp. Besøktal: 30.710.

Irene Nordli. You Can't Hold Back Spring

Utstillinga viser fem verk som kunst- naren Irene Nordli laga på Porsgrunds Porselænsfabrik i 2007. Arbeida er laga av høgbrent porselen, eit sterkt materiale som toler mykje. 14 stopp. Besøktal: 7.175.

Skrift

Ei utstilling om skrifta si opprinning, bruksområde, materiale, teknikkar og metodar. 4 stopp. Besøktal: 1.951.

Victor Lind. Contemporary Memory

Utstillinga viser to videoinstallasjonar av Victor Lind. 8 stopp. Besøktal: 7.524.

Norwegian Wood – et laboratorium. Miljøvennlig trearkitektur for fremtiden

Prosjektet er den største satsinga på miljøvennleg, framtidsetta arkitektur i Noreg nokosinne. 3 stopp. Besøktal: 2.873.

Grete Prytz Kittelsen.**Emalje og design**

Grete Prytz Kittelsen (f. 1917) er blitt kalla Scandinavian Design-dronning. Ho blir rekna blant dei viktigaste formgivarane i Norden og har meir enn nokon vore med på å setje norsk design på verdskartet. 3 stopp. Besøktal: 20.757.

Made in Scandinavia

Skuleutstilling

1 stopp på Ørlandets kulturhussenter i Rogaland. Besøktal: 230.

Våre hellige rom

Skuleutstilling

1 stopp på Petter Dass-museet, Nordland. Besøktal: 302.

Sven Pålsson

Produksjon

Med sine svært avanserte dataanimasjonar er Sven Pålsson ein av få nordiske kunstnarar som har ei sentral plassering innan den såkalla hypermodernismen, som er eit uttrykk for hyperrealitet og den virtuelle verda vi lever i.

Norway Says 10

Produksjon

Utstillinga feirar tiårsjubileet til den framgangsrrike designgruppa som dei siste åra har sett norsk design på verdskartet. Deira nyskapande møblar, lamper, tekstilar, bruksgjenstandar og industri-design blir vist.

Maputo: A Tale of one City

Produksjon

Utstillinga tek utgangspunkt i hamnebyen Maputo i Mosambik og presenterer kunstnarane Berry Bickle, Angela Ferreira, Pompilio Hilário, Rafael Mouzinho, Emeka Okereke, Lourenco Dinis Pinto og Mauro Pinto som på ulikt vis relaterer seg til byen og byens komplekse identitetar. Utstillinga er ein del av "Afrika i Oslo".

George Osodi Oil Rich N&N

Produksjon

I "Oil Rich N&N" samanliknar den nigerianske fotografen George Osodi norsk og nigeriansk oljeindustri. Han er oppteken av kvardagslivet der oljeproduksjonen går føre seg. Dokumentasjonen hans av det oljerike deltaet sør i Nigeria har ført til eit omfattande verk som tek for seg dei ekstreme forholda i regionen, både samfunns- og miljømessig. Utstillinga er ein del av "Afrika i Oslo".

Rolf Nesch – en grafiker utenom allfarvei

Produksjon

Rolf Nesch, fødd i Tyskland i 1893, flykta til Noreg i 1933 og døydde i Oslo i 1975. Nesch er ein sentral og særprega kunstnar innan norsk og internasjonal grafikk-historie. Ein stor del av den varierte og omfangsrrike produksjonen hans er prega av ei eineståande evne til å skape nye og biletmessig sterke uttrykk ved bruk av uortodokse materiale og metodar.

NETTVERK SKULE OG GALLERI

Nettverk	Turnéstopp	Publikum totalt	Vaksne	Barn og unge	Omvisingar, workshops	Lærarseminar, opplæringar
Nettverkskule 20 utstillingar	435	45.448	3.000	42.448	1.248	37
Nettverk galleri 13 utstillingar	39	71.522	58.929	12.593	759	19
Sum	474	116.970	61.929	55.041	2.068	56

3.3 Utstillinger på vandring i utlandet

I 2009 hadde Nasjonalmuseet tre arkitekturutstillinger på vandring i utlandet i samarbeid med og ved hjelp av finansiering frå Utanriksdepartementet.

Architect **SVERRE FEHN**.

Intuition – Reflection – Construction

Utstillinga vart laga på grunn av stor etterspørsel etter visinga av dei to Fehn-utstillingane i 2008; opningsutstillinga i Nasjonalmuseet – Arkitektur og utstillinga i Den nordiske paviljongen ved Arkitekturbiennalen i Venezia. Sverre Fehn (1924–2009) er Noregs mest anerkjende arkitekt. Mellom 18 og 36 av dei viktigaste prosjekta hans blir presenterte gjennom store modellar i tre, skisser, teikningar, fotografi, poetiske sitat, originalmateriale og ein Fehn-film.

Visingsstader:

27.01.–03.05.: Arkitekturmuseet, Stockholm, Sverige

23.09.–29.11.: Finlands Arkitekturmuseum, Helsinki, Finland

Kristin Jarmund Architects.

Selected Works

Utstillinga presenterer ti av dei mest sentrale prosjekta frå eit av Noregs mest profilerte arkitektkontor. Utstillinga vart først vist i Nasjonalmuseet – Arkitektur i tilknytning til lansering av boka *Kristin Jarmund*. Store metallplater, med fotografi tekne av Per Maning, er sett opp på eit forseggjort beresystem og gir utstillinga ein estetikk som harmonerer med Jarmunds arkitektur. I tillegg inneheld utstillinga modellar, materialprøver, tekstar og teikningar.

Visingsstader:

16.03.–12.04.: The National Autonomous University of Mexico, Mexico City, Mexico

27.04.–24.05.: Antiguo Palacio Federal, Monterrey, Mexico

17.06.–20.09.: The Catholic University of America, Washington D.C., USA

26.10.–16.11.: McGill University, Montreal, Canada

Contemporary Norwegian Architecture 2000–2005

Utstillinga viser 50 juryerte bygningar. Denne omfattande mønstringa spenner frå interiørprosjekt og hytter til store komplekse anlegg som Snøhettas bibliotek i Alexandria. Fleire etablerte kontor viser arbeida sine i utstillinga, men ho markerer også eit gjennombrøt for ein ny generasjon norske arkitektar.

Visingsstader:

28.01.–27.02.: The A.S. Popov Central Museum of Communications, St. Petersburg, Russland

02.04.–24.04.: Arkitekturtriennalen i Krakow, Polen

27.05.–23.06.: Faculty of Architecture, Technical University of Lisbon, Portugal

06.07.–31.08.: Faculty of Architecture, University of Porto, Portugal

15.09.–18.10.: ABC Architectuurcentrum Haarlem, Nederland

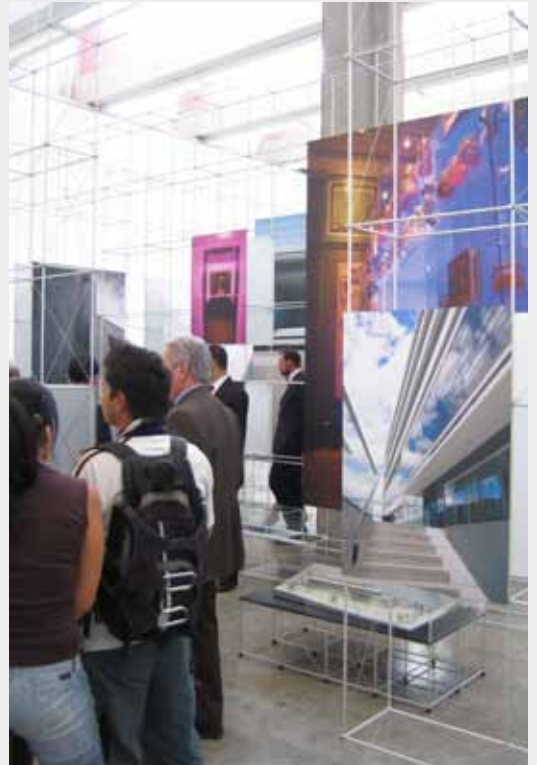
18.11.–06.12.: Archaeological Museum of Thessaloniki, Hellas

15.12.09–10.01.2010: Benaki Museum, Athen, Hellas



Frå utstillinga “Architect Sverre Fehn. Intuition – Reflection – Construction”, vist i Stockholm og Helsinki.

Kronprinsparet blir vist rundt i utstillinga “Kristin Jarmund Architects – Selected Works” i The National Autonomous University of Mexico i Mexico City.



Frå utstillinga “Kristin Jarmund Architects – Selected Works”.

4

FORMIDLING

Formidlinga har vore knytt til utstillingane og i særskilde tilfelle til ulike målgrupper i Oslo og i det landsdekkjande programmet. Formidlinga kjem til uttrykk gjennom skriftleg, munnleg og verkstadsrelatert undervisning. Formidlingsformene har vore omvisingar, foredrag, kunstnariske arrangement, tekstar i utstillingane, informasjonsark, audioguiding, digitale/skjermbaserte tilbod og arkitekturvandringar. I 2009 vart det satsa spesielt på utvikling av formidling som fagfelt. Det blei utarbeidd eit utkast til plan for forskning på formidling og inngått eit forskingssamarbeid om digital formidling til barn og unge. Det vart gjennomført 1.835 omvisingar og workshops med til saman 27.525 deltakarar, ca. 20.790 av desse var barn/ungdom og 6.735 vaksne.

Forskning på formidling

På oppdrag frå formidlingsavdelinga og i samarbeid med ei arbeidsgruppe i museet utforma dr.philos. Dag Solhjell eit utkast til plan for forskning på formidling for Nasjonalmuseet. Planen foreslo sju forskingsområde med eitt eller fleire tema: 1) publikumsstatistikk og publikumsundersøkingar, 2) omvisingar for vaksne, 3) skuleklasser som publikum – forhold til skulen, 4) verkstadspedagogikk, 5) samlingsbaserte basisutstillingar som læringsarena før og no, 6) publikum sin bruk av digitale medium, 7) formidlingshistorie. Det vart også inngått ein samarbeidsavtale om forskning på digital formidling til barn og unge gjennom forskingsprosjektet Contact, støtta av

Norges forskingsråd. Contact er leidd av InterMedia, Institutt for nye medium og nettbasert læring ved Universitetet i Oslo.

Nasjonal konferanse om forskning på formidling

Som ansvarsmuseum for kunstformidlingsnettverket etablert i samsvar med museet sin handlingsplan av desember 2008, arrangerte Nasjonalmuseet i 2009 landets første konferanse om forskning på formidling i kunstmuseum. Konferansen fann stad 15. oktober med 80 deltakarar frå heile landet og var organisert rundt tre hovudtema: *basisutstillingar, publikum og med skulen som samarbeidspartnar*. Kommentert litteraturoversikt vart publisert.

Samarbeidsprosjekt med Universitetet i Oslo

På initiativ frå Universitetet i Oslo samarbeidde Norsk Folkemuseum og Nasjonalmuseet om utvikling av ein praksiskomponent i eit masterstudium i museologi som etter planen skal starte opp i 2010. I tilknytning til utgreiinga besøkte dei tre institusjonane museum og universitet som samarbeider om museologistudium i England, for å innhente opplysningar og erfaringar.

Samarbeidsprosjekt med Høgskolen i Oslo

Formidlingspraksis Sidan hausten 2005 har andre års faglærarstudentar i formgiving, kunst og handverk hatt praksis i formidling og ate-

lieraktivitet i Nasjonalmuseet for elevar på 6. trinn frå Ruseløkka skole. Studentane gjennomførte formidlingspraksis i løpet av åtte dagar i museet sine fire utstillingsarenaer. Denne praksisen er no ein etablert og permanent del av praksisopplæringa til faglærarutdanninga. Det er eit nært samarbeid mellom museet sine tilsette innan formidling, lærarar på Ruseløkka skole og lærarar ved Høgskolen i Oslo, Avdeling for estetiske fag. Nytt i 2009 var at også studentar ved praktisk-pedagogisk utdanning utvikla og gjennomførte prøveprosjektet “Bruk eit bilete” i samarbeid med formidlarar i museet.

Atelierverksemd

Dei fire museumsbygga i Oslo har kvart sitt atelier med eit rikt samansett program til ulike målgrupper, med spesiell fokus på barn. I 2009 vart atelieret på Kunstindustrimuseet ferdig innreidd med eit utval av god stoldesign, og den digitale teikneverkstaden for ungdommar i Nasjonalmuseet – Arkitektur fekk ei fast form. Museet si totale atelierverksemd omfatta 346 grupper med til saman 5.835 personar. Dette er ein auke på 61 grupper og 915 personar samanlikna med 2008.

Formidlingsprosjekt for dei aller minste

I 2009 vart det sett i gang eit nytt samarbeidsprosjekt med Davinas Barnehage retta mot aldersgruppa 3–5 år. I designprosjektet “Stol på meg” fekk barnehagen besøk frå formidlingsavdelinga i museet, deretter gjesta barneha-



I samband med utstillinga “Statens kunstakademi 100 år” vart det 16. september arrangert eit seminar med foredrag av den slovenske filosofen og kulturteorikritikaren Slavoj Žižek, *Ideology in a post-ideological era*, og ein samtale mellom Slavoj Žižek, Stian Grøgaard, professor i kunstteori ved Statens kunstakademi, og Robert Pfaller, professor i filosofi og kulturteori ved Universitetet for kunst og design i Linz, Austerrike. Seminaret hadde 350 tilhøyrarar og vart arrangert i samarbeid med Statens kunstakademi.



“Scenerom” var tema for årets peparkakehuskonkurranse i Nasjonalmuseet – Arkitektur.



Skuleomvising i utstillinga “Snøhetta, arkitektur – landskap – interiør” i Nasjonalmuseet – Arkitektur.



Byggeverkstad på Bankplassen, Kulturната 18. september 2009. Fantasi, lek og konsentrasjon – barn, ungdom og voksne kappast om å lage dei mest spektakulære byggverka på plenen utanfor Museet for samtidskunst. Oppgåva var “Bygg og konstruer med pinnar og strikk”.

Mørket senkar seg over Bankplassen på Kulturната. Fontena og fasaden på Museet for samtidskunst vart lyssett av studentar frå Høgskolen i Buskerud.

“Dans i trapp” var temaet for oppvisinga til studentane frå Den Norske Balletthøyskole under Kulturната. Her fungerer trappa i Nasjonalmuseet – Arkitektur som scene for dansarane.

“Natta i kunsten” var eit tema som interesserte mange. Her frå omvising i Nasjonalgalleriet.



gen museet sine samlingar og atelier, og i siste ledd inviterte barnehagen foreldra til eit museumsbesøk med barna som omvisarar i “stolen si verd”. Til saman: 74 deltakarar.

Arkitekturvandringar

Det vart arrangert seks arkitekturvandringar for eit allment publikum på søndagar. Til saman deltok 172 personar. For skulane har programmet vore “Fra Slottet til Egertorget” og “Kvadraturen”. Til saman: 45 vandringar, 920 deltakarar.

Peparkakehuskonkurranse 2009

Årets tema var scenerom, og det vart levert inn 34 bidrag som blei stilte ut i Nasjonalmuseet – Arkitektur. Deltakarane var både skuleelevar, arkitektar og ein konditor. Prosjektet var eit samarbeid med Opplysningskontoret for brød og korn. På arrangement knytt til konkurransen deltok til saman 223 personar.

Kulturnatt 2009

Kulturnatta vart arrangert fredag 18. september med eit allsidig program i Nasjonalmuseet sine fire museumsbygningar i Oslo. Programmet var laga både for vaksne og barn og bestod av omvisingar, verkstadsaktivitetar, ope konserveringsatelier, dans, performance, konsert, arkitekturvandring og diktopplesing. Besøktal: 2.299 personar, der 2110 var vaksne og 189 barn. Dette var ein auke på 965 personar samanlikna med 2008.

Grieg-festivalen

Oslo Grieg Festival i Nasjonalgalleriet 1.–10. august
Det vart arrangert ti konsertar i Nasjonalgalleriet med i alt 510 tilhøyrarar. Det blei i tillegg arrangert to omvisingar og framføring av spesialskriven kammermusikk til *Livsfrisen* i Munch-salen. Til saman 50 deltakarar.

Barnekunstklubben Griffen

Griffen hadde i 2009 seks arrangement, alle i Nasjonalgalleriet. Tema for arrangementa var: Edvard Munch: *Det syke barn*, Eilif Peterssens verk *Christian II underteigner dødsdomen over Torben Oxe* (eit samarbeid med Høgskolen i Oslo), papirlaging i samarbeid med kunstnaren Allison Leggat, teikning, Rolf Nesch-utstilling og juletrepynting.

Landsdekkjande program

Programmet er delt i tre nettverk; skule, galleri og museum. I tillegg til produksjon av utstillingar, formidling og turné av vandreutstillingar har programmet bestått av ei rekkje kompetansehevande tiltak og nettverksmøte. Det har vore arrangert: nasjonalt kunstformidlings-symposium (71 deltakarar), kunstformidlingsseminar (59 deltakarar), produksjonsseminar (59 deltakarar), kunsttorg (66 deltakarar), 36 lærarseminar / opplæringar av kunstformidlarar i nettverk skule, 24 foredrag/innlegg på regionale samlingar, 19 opplærings-dagar med 60 kunstformidlarar i nettverk galleri og 10 foredrag for høgskular, foreiningar m.m.

Nasjonalmuseet er ansvarsmuseum for kunstformidlingsnettverket. På museet sin nettstad skal det leggjast til rette for eit ekstrasnett for deltakarane i museumsnettverket.

Film som formidlings- og dokumentasjonsverktøy

I tilknytning til prosjektet “Afrika i Oslo” og utstillingane “Edvard Munch: *Det syke barn*. Historien om et mesterverk” og “Matias Faldbakken. Shocked into Abstraction” vart det produsert videoar, mellom anna for dokumentasjon og nettpublisering. Dette arbeidet vil bli styrka framover, spesielt med tanke på å gjere videoar tilgjengelege for publikum på museet sin nettstad og i sosiale medium.

Studiesalen i Nasjonalgalleriet

Her kan publikum sjå grafikk og teikningar som ikkje er stilte ut. Kunstverka finnast fram på førespurnad, og alle kunstverka i samlinga er såleis tilgjengelege for publikum. Besøktal i 2009: 555 personar. Formidling og undervisning for 23 grupper.

5

NASJONALMUSEETS BIBLIOTEK

Nasjonalmuseets bibliotek er landets leiande innan fagområdet sitt og omfattar biblioteksamlingane i tidlegare Nasjonalgalleriet, Museet for samtidskunst, Kunstindustrimuseet, Arkitekturmuseumet og Riksutstillingar.

Biblioteket blir brukt av kunsthistorikarar, studentar, skuleelevar, museet sine egne tilsette og forskarar frå inn- og utland. Samlinga inneheld 160.000 trykte publikasjonar: bøker, årbøker, utstillingskatalogar og auksjonskatalogar. Biblioteket abonnerte i 2009 på 219 tidsskrift, 13 auksjonskatalogar og 7 referansedatabasar. Lysbiletksamlinga omfatta ved utgangen av året 30.600 einingar.

I tillegg til å hjelpe publikum og museets tilsette med litteratur knytt til studium, forskning, publisering og utstillingsplanlegging, har hovudfokus i 2009 vore å registrere og tilgjengeleggjere ein svært omfattande tidsskriftdonasjon frå Norske Arkitekters Landsforbund (NAL). Å fullføre registrering av Robert Meyers boksamling har også vore ei høgt prioritert oppgåve. Boksamlinga er no tilgjengeleg for publikum.

I 2009 vart biblioteket besøkt av 4.000 personar, og det vart effektivt 3.500 utlån til museets tilsette. Det blei lånt ut 96 publikasjonar til andre bibliotek og lånt inn 156 publikasjonar til bruk for dei tilsette i Nasjonalmuseet. Det vart lånt ut 4.803 lysbilete. Biblioteket har hatt bytteforbindelse med 253 kunstinstitusjonar verda over.

Biblioteket deltek aktivt i nettverksamarbeid mellom bibliotek nasjonalt og internasjonalt. Til den internasjonale bibliografien *Bibliography of History of Art* (BHA) vart det sendt 77 referansar på ny norsk kunsthistorisk litteratur. Til *Norsk Samkatalog for Bøker* blei det sendt 4.147 referansar, til *Norsk Samkatalog for Periodika* 990 referansar og til *Norsk Kunsthistorisk Bibliografi* 410 referansar.

I 2009 vart det innlemma 2.800 nye bøker og utstillingskatalogar i biblioteket sine samlingar. Det blei teikna 19 nye abonnement på tidsskrift. Nyinnkjøp til Nasjonalmuseet si samling av kunstverk på video/dvd er tilgjengeleg for publikum i bibliotekets videorom.



Biblioteket, lokalisert i Kristian Augusts gate 23, er landets leiande innan fagområdet sitt og blir brukt av kunsthistorikarar, studentar, skuleelevar, museet sine egne tilsette og forskarar frå inn- og utland.

6

SAMLINGANE

6.1 Prosjektrelatert samlingsarbeid

I 2009 vart det gjennomført eit betydeleg samlingsarbeid i spesifikke prosjekt innan ni forskjellige delar av samlingsane. Arbeidet bestod av å kontrollere registrerte data i museet sin digitale

samlingskatalog (Primus), tilstandsvurdere, nødkonservere og digitalfotografer. Samlingsarbeidet er mellom anna viktig som ei førebuing til den store flytteprosessen til nytt museumsbygg på Vestbanen i 2016 og for å kunne gjere samlingsane tilgjengelege på nettet. Kostnadene knytt til dette samlingsarbeidet var ca. 3,5 mill. i 2009. Tabellen nedanfor viser ei samla og detaljert oversikt over arbeidet.

I 2009 vart innflyttinga av arkitektursamlingsane til nye moderne magasin i

Nasjonalmuseet – Arkitektur ferdigstilt. Innflyttingsarbeidet omfatta også ei betydeleg restanseregistrering.

Arbeidet med teikning og grafikk har hatt god framdrift. Arbeidet har inkludert tilstandsdokumentasjon og digitalfotografering av mange gjenstandar. Data i Primus er kvalitetssikra, nyinnkjøp og gåver er inventariserte, nokre verk er monterte om, og ein del nødkonserverte. Samlinga inneheld ca. 50.000 verk, og framleis står det igjen mykje av dette arbeidet. Møblane har

SAMLINGSARBEID 2009

	Arkitektur- teikningar	Teikning og grafikk	Møblar	Glas og kera- mikk	Tekstil	Måleri	Skulptur	RMC-foto*	RMC-bøker*	Objekt/ Installasjonar	Sum
Innflytting i magasin	7279										7279
Inventarisering	5279	244		195				111	836		6665
Ompakking	7171				1625						8796
Pakking for flytting					1688						1688
Ommontering		99									99
Kvalitetssikring av data i Primus	217	404	548		560						1729
Tilstandsdokumentasjon	366	1731	474	579	461	388	79	1863			5941
Nødkonservering/konservering	688	361	446	38	0	228	70	231		71	2133
Katalogisering	30										30
Tilstandsfotokonservering					1637						1637
Digital fotografering og skanning	1645	5128	279	189	64	98	69	3194		164	10830
Nettpublisering		10	410								420

* Robert Meyer Collection

også blitt prioriterte dette året. Det vart utarbeidd tilstandsrapportar og utført nødkonservering og digitalfotografering. Delar av møbelsamlinga blei flytta til førebuande magasin, og dette arbeidet held fram i 2010.

Innan glas og keramikk har ein i 2009 avslutta arbeidet med inventarisering, tilstandsvurdering, nødkonservering og digitalfotografering av ein utvald del av samlinga.

I tekstilsamlinga har mange gjenstandar blitt pakka om og lagt i nye esker. Mykje data er kvalitetssikra i Primus og tilstandsdokumentert. I tillegg er eit stort tal gjenstandar blitt digitalfotograferte til internt bruk.

Målerisamlinga er nesten à jour i forhold til registrering, men ein stor del er ikkje blitt digitalfotografert eller skanna, og mange verk treng å bli nyfotograferte. Det vart utarbeidd tilstandsrapportar og utført nødkonservering i tilknytning til utstillingar og utlån, og måleri vart digitalfotograferte.

Innan skulptur er det utført tilstandsvurdering i samband med flytteprosessar, og ein del er nødkonservert og digitalfotografert.

Foto i Robert Meyer Collection har blitt tilstandsvurdert, nødkonservert og digitalfotografert. Inventariseringa av dei siste bøkene frå Robert Meyer Collection vart ferdigstilt i 2009.

6.2 Bevaringsarbeid

Nasjonalmuseet har i løpet av 2009 utvikla ein bevaringsplan for perioden 2010–2016, det vil seie for perioden før innflytting i dei nye museumslokala på Vestbanen. Bevaringsplanen er eit sjølvstendig prosjekt, men må likevel sjåast i samheng med samlingsarbeidsprosjekta museet initierte i 2007 som vil halde fram i åra framover. Samlingsarbeidsprosjekta har to hovudmål; å flytte gjenstandar lagra i uskikka lokale over til betre temporære lokale samt nettpublisering av samlingane.

Bevaringsplanen har eitt hovudmål; å bidra til ei sikker flytting av alle samlingane, med unntak av arkitektursamlingane, til Vestbanen. Bevaringsplanen er delt i to fasar: Fase 1: undersøking av tilstanden til samlingane og identifisering av gjenstandar som er i ein ustabil tilstand. Fase 2: nødkonservering av gjenstandane som er identifiserte som ustabile slik at dei kan bli pakka og transporterte til dei nye lokala. Det er planlagt at bevaringsplanen skal setjast i verk for fullt frå 2011. Planen vil krevje ein betydeleg ekstrainsats, og vidare planlegging av arbeidet vil bli gjennomført i løpet av 2010.

Parallelt med utvikling av ein bevaringsplan har museet utvikla rutiner og retningslinjer for kontroll, tilsyn, reingjering, tiltak for å nedkjempe insekt i noverande magasin og kontrollrutiner for belysning i utstillingslokale.

Konserveringsverksemd

Verksemda (sjå tabell neste side) har konsentrert seg om konserveringsrelaterte oppgåver knytt til utstillingar i Oslo og Noreg, utlån innanlands og utanlands og innkjøp og reduksjon av restanseoppgåver.

Prosjektarbeid konservering

I samband med digitaliseringsarbeidet gjennomgjekk 1.251 gjenstandar ei form for konservering. Det har blitt arbeidd med fotografi frå Robert Meyer Collection. Samlinga er blitt registrert i ein Access-database, og 12.000 einingar er blitt nødkonserverte.

Konserveringsmodul i Primus

Arbeidet med å utvikle ein konserveringsmodul i Primus er teke opp igjen i samarbeid med ABM-utvikling. Museet har skaffa seg betydeleg kunnskap om andre registreringsdatabasesystem som gir eit godt grunnlag for vidareutvikling av konserveringsmodulen. Vidare har museet bidratt i eit internasjonalt samarbeidsprosjekt støtta av Mellon Foundation (Conservation Space) om kartlegging av sekvensar i ulike arbeidsprosessar innan konservering. Slik kartlegging er vesentleg i samband med utvikling av databasar.

Forskning innan konservering

Museet har initiert og fullført

forskningsprosjekt innan bevaring.

Forsknings- og utviklingsprosjekt i samarbeid med nasjonale og internasjonale ekspertar og samarbeidspartnarar har blitt utført, med mellom anna to europeiske prosjekt om transport og pakkestandardar for gjenstandar (CEN 346/WG5) og kontroll av mikroklima (Propaint: Improved protection of

paintings during exhibition, storage and transit).

Flytting til betre lokale

Museet har gjennom året arbeidd med hensiktsmessige tryggings- og bevaringsforhold for samlingane. Tiltaka som er utførde styrkjer branntrygging, tjuveritrygging og tilfredsstillar krav om gode klimaforhold. Ytterlegare tiltak vil bli sett i gang i 2010. Totalt vart det re-

gistrert 6.900 magasineringshendingar som inneber både flytting frå gammalt til nytt magasin, strekkodemerking/kvalitetssikring av plassering i magasin, fotografering og nødvendig konservering (sjå punkt 6.1: Prosjektrelatert samlingsarbeid). I tilknytning til flytting vart omlag 2.500 gjenstandar desinfiserte før innflytting, med bruk av både mobilt varmekammer og fryserom.

LINJEARBEID KONSERVERING 2009

TILSTANDSDOKUMENTASJON	PAPIR	MÅLERI	OBJEKT	SKULPTUR	TEKSTIL	FOTO	AV	
Utlån	164	144	57	7	10	4		386
Innlån	80	45	64	3		15		207
Utstilling	70	171	69	62	150	40	5	567
Deposita		3						3
Innkjøp og gåver		25	95	2		7	5	134
Anna	220	1	20	5	1	90		337
Totalt	534	389	305	79	161	156	10	1634
BEHANDLING								
Utlån	14	50	8	9	8		4	93
Innlån			1			1	6	8
Utstilling	30	85	22	54	147		8	346
Deposita		13				6	4	23
Innkjøp og gåver		25	10			8		43
Fotografering		50	30	7			10	97
Anna	40	5			1	26	24	96
Totalt	84	228	71	70	156	41	56	706

Ca. 850 måleri frå Nasjonalgalleriet si opphavlege samling, med temporære plasseringar og lagringsløyisingar, har blitt overførde til nytt magasin. Heile arkitektursamlinga av teikningblad vart overført til arkitekturmagasinet på Bankplassen 3. Flyttinga av kunstsamlinga på papir i Museet for samtidskunst til konsolidert samling i Nasjonalgalleriet vart sett i gang og i stor grad gjennomført i løpet av året. I tillegg blei fotomagasina på Museet for samtidskunst avvikla, og rundt 300 verk vart flytta.

Fotoverksemd

Arbeidet har i 2009 vore konsentrert om samlingsprosjekta og digital fotografering og skanning av verk i samlingane. I tillegg har det vore utført andre linjeopp-gåver som skanning av fotoarkiva, dokumentasjon av utstillingar/arrangement og handtering av interne og eksterne bestillingar av fotografi. Arbeidet med å fotografere restansane av innkjøp og gåver har også blitt prioritert.

Store ressursar har gått med til fotografering og digitalisering knytt til dei mange samlingsprosjekta, mellom anna Robert Meyer Collection, teikning- og grafikkksamlingane, møbel og arkitektteikningar. Totalt har det blitt fotografert 10.830 verk i 2009. Arbeidet med å fotografere samlingane digitalt og bygge opp det digitale biletarkivet i Fotostation er godt i gang, men det er framleis mykje arbeid som står igjen.

I 2009 vart det levert 644 digitale biletfiler til eksterne kundar til bruk i bøker, brosjyrar, kalendrar, nett m.m. I tillegg vart det levert 3982 bilete til interne bestillingar for bruk i katalogar, bøker, brosjyrar, presse, nettstad, dokumentasjon, powerpoint-presentasjonar osb.

6.3 Innkjøp og gåver

I samsvar med avtalen mellom Stiftelsen Nasjonalmuseet for kunst og Kulturdepartementet har museet drifts- og forvaltningsansvar for samlingane. Innsamlingsarbeid, innkjøp og gåver til samlingane er ein viktig del av museet sitt forvaltningsansvar. Museet byggjer og kompletterer samlingane i hovudsak med samtidige nasjonale verk, men også internasjonale verk med spesiell betydning for samlingane. Det blir lagt vekt på å samle hovudverk og enkelte kunstnar-skap som har spesiell betydning for ein periode, ei materialgruppe eller eit anna område i samlinga.

Deltakarar i innkjøpskomiteen for 2009 var Ingar Pettersen, konstituert direktør (til april 2009), direktør Audun Eckhoff (frå april 2009), Randi Godø, Eva Klerck Gange (til oktober 2009), Andrea Kroknes (frå oktober 2009), Frode Haverkamp, Nils Messel (frå oktober 2009), Widar Halén, Bente Solbakken, Astrid Gunby, sekretær, Kari Skytt Andersen (til oktober 2009) og Thierry Ford (frå oktober 2009), konservering.

Samla innkjøp av kunst i 2009 utgjorde kr 6,7 mill. mot kr 16,9 mill. i 2008. Avgift til Bildende Kunstneres Hjelpfond vart i 2009 betalt med kr 325.944.

INNKJØP OG GÅVER 2009

Eldre og moderne kunst:

Sigrd Bølling, *Den gamle brønnen i Concarneau*, måleri, 1886, NMK.2009.0191
Harald Dal, *Martin Tranmæl*, teikning, 1959, gave frå Dag Solhjell, Oslo, NMK.2009.0202
Oscar Grønmyra, *Kvinneportrett*, måleri, 1908, NMK.2009.0201
Jacob Munch, *Portrett av biskop Fredrik Julius Bech*, måleri, ca. 1820, NMK.2009.0003
Jacob Munch, *Portrett av bispinne Catharine Charlotte Bech*, f. Ouber, måleri, ca. 1820, NMK.2009.0004
Gerhard Munthe, utkast til dekorativ frise, frå boka *Minder og meninger*, teikning, 1919, NMK.2009.0195
Rolf Nesch, *Ingebjørg melker geiter*, teikning (forarbeid til metalltrykk), 1942, gave frå Galleri Kaare Berntsen AS, Oslo, NMK.2009.0030
Rolf Nesch, *Figurstudie*, teikning (ant. forarbeid til metalltrykket *St. Sebastian*), 1941, gave frå Galleri Kaare Berntsen AS, Oslo, NMK.2009.0031
Rolf Nesch, *Portrett av russisk fange*, Vestfronten 1916, teikning, gave frå Eivind Otto Hjelte, Oslo, NMK.2009.0183
Lars Printz, *Selvportrett*, måleri, 1909, gave frå Galleri Kaare Berntsen AS, Oslo, NMK.2009.0022
Georg Anton Rasmussen, *Fjordmotiv med folkeliv på stranden*, måleri, 1882, NMK.2009.0185
Sigurd Winge, *Bednelsen*, grafikk, 1969, NMK.2009.0105
Sigurd Winge, *Utdrivelsen fra Paradiset*, grafikk, 1945, NMK.2009.0106
Sigurd Winge, *Kveld*, grafikk, 1956, NMK.2009.0107
Sigurd Winge, *Forarbeid til Frise II* (dekorasjon i Oslo Handelsgymnasium), teikning, 1955, NMK.2009.0108

Samtidskunst:

Georges Adeagbo, *Once upon a time, hypocrisy and the history of the hypocrites*, installasjon, 2009, NMK.2009.0014
Jennifer Allora og Guillermo Calzadilla, *Under Discussion*, video, 6:14 min., 2005, NMK.2009.0166
Assume Vivid Astro Focus, *The Whitney Room*, installasjon, 2004/2009, NMK.2009.0200
Vanessa Baird, *Seven steps to Heaven (1), And on the Eighth Day God Created a Holiday House for his Son*, måleri, 1991, NMK.2009.0170
Vanessa Baird, *Seven steps to Heaven (2), Untitled*, måleri, 1992, NMK.2009.0171
Vanessa Baird, *Seven steps to Heaven (3), Essaías Tour*, måleri, 1992, NMK.2009.0172
Vanessa Baird, *Seven steps to Heaven (4) Jesus y Maria Volando Hacia San Francisco*, måleri, 1992, NMK.2009.0173

Vanessa Baird, *Seven steps to Heaven (5), It is Not Only Santa Who is Wearing a Red Jacket This Year*, måleri, 1992, NMK.2009.0174
Vanessa Baird, *Seven steps to Heaven (6), Here Every Bird Sings O-Solemio*, måleri, 1996, NMK.2009.0184
Per Barclay, *Adolf Gun, Harstad 10*, fotografi, 2009, NMK.2009.0111
Per Barclay, *Adolf Gun, Harstad 8*, fotografi, 2009, NMK.2009.0112
Lene Berg, *Mannen i bakgrunnen (The Man in the Background)*, video, 20:00 min., 2006, NMK.2009.0028
Lene Berg, *Stalin by Picasso*, kunstnarbok, 2008, NMK.2009.0077
Håkon Bleken, 3 litografi (Årsmappe, Norsk Forening for Grafisk kunst), 2009, NMK.2009.0178-NMK.2009.0180
Jeannette Christensen, *Uten tittel*, gelatin på plate, 1996, NMK.2009.0027
Michael Elmgreen & Ingar Dragset, *Drama Queens*, video, 30:00 min., 2007, NMK.2009.0149
Unn Fahlstrøm, *Visjon_Listen #2*, video, 8:00 min., 2008, NMK.2009.0008
Matias Faldbakken, *Remainder V*, installasjon, 2009, NMK.2009.0101
Matias Faldbakken, *Getaway*, video, 5:59 min., 2003, NMK.2009.0102
Matias Faldbakken, *Untitled (Pedal Pumping)*, video, 2:07 min., 2009, NMK.2009.0103
Matias Faldbakken, *One Tape Roll Measurement*, installasjon, 2009, gave frå kunstnaren, NMK.2009.0104
Jens Fänge, *Klensmide*, måleri, 2009, NMK.2009.0194
Andrea Fraser, *Museum Highlights: A Gallery Talk*, video/performance, ca. 30:00 min., 1989, NMK.2009.0220
Andrea Fraser, *Welcome to the Wadsworth*, video/performance, ca. 30:00 min., 1991, NMK.2009.0221
Andrea Fraser, *May I Help You?*, video/performance, ca. 20:00 min., 1991, NMK.2009.0222
Andrea Fraser, *Inaugural Speech*, video/performance, ca. 30:00 min., 1997, NMK.2009.0223
Andrea Fraser, *Official Welcome*, video/performance, ca. 30:00 min., 2003, NMK.2009.0224
Ane Mette Hol, *Untitled (Large Reproduction of Photocopy) No. 5*, teikning, 2005, NMK.2009.0010
Ane Mette Hol, *Untitled (Large Reproduction of Photocopy) No. 6*, teikning, 2005, NMK.2009.0011
Ane Mette Hol, *Duplication (After Xerox Untitled)*, No. 1, teikning, 2007, NMK.2009.0012
Ane Mette Hol, *Duplication (After Xerox Untitled)*, No. 2, teikning, 2007, NMK.2009.0070

Ane Mette Hol, *Duplication (After Xerox Untitled)*, No. 3, teikning, 2007, NMK.2009.0071
Ane Mette Hol, *Duplication (After Xerox Untitled)*, No. 4, teikning, 2007, NMK.2009.0072
Ane Mette Hol, *Duplication (After Xerox Untitled)*, No. 7, teikning, 2007, NMK.2009.0073
Ane Mette Hol, *Duplication (After Xerox Untitled)*, No. 8, teikning, 2007, NMK.2009.0074
Håvard Homstvedt, *Studie til et ideelt hode (Værkammeret)*, skulptur, 2009, NMK.2009.0196
Steffen Kverneland, *KANON*, 17 teikningar, 2008, NMK.2009.0036-NMK.2009.0052
Arne Malmedal, *Uten tittel V (maleri med tre flatekomponenter)*, måleri, 2009, NMK.2009.0099
Bjarne Melgaard, *Untitled I*, måleri, 1999, NMK.2009.0009
Trine Lise Nedreaas, *Mac Donaldi - King of Soap Bubbles*, video, 6:20 min., 2008/2009, NMK.2009.0167
Trine Lise Nedreaas, *Iryna-Backbender*, video, 6:55 min., 2009, NMK.2009.0168
Trine Lise Nedreaas, *Yana & Noname*, video, 8:10 min., 2009, NMK.2009.0169
Fredrik Raddum, *Lump Head*, skulptur, 2008, NMK.2009.0006
Fredrik Raddum, *The Saw*, skulptur, 2008, NMK.2009.0007
Leonard Rickhard, *Tenksom figur i lampelys*, måleri, 2007-2009, NMK.2009.0100
Kjartan Slettemark, *Portrett av Galleri C/O*, skulptur, 1995, gave frå Atle Gerhardsen, Berlin, NMK.2009.0021
Anders Smebye, *Great White*, installasjon, 2008, NMK.2009.0026
Vibeke Tandberg, *Tears*, lightjet c-print, tusj/black marker, 2008, NMK.2009.0217
Vibeke Tandberg, *Ghost*, lightjet c-print, tusj/black marker, collage, 2008, NMK.2009.0218
Vibeke Tandberg, *Bruised*, lightjet c-print, collage, 2008, NMK.2009.0219
Leong Va, *Water*, grafikk, 2008, NMK.2009.0029
Jukka Vääntinen, *Utväg*, grafikk, 2007, NMK.2009.0150
Kira Wager, *Oslo 1.6 II*, måleri, 2008, NMK.2009.0165
Line Wælggaard, *Amor Fati*, fotografi, 1992, NMK.2009.0015

Design og kunsthåndverk:

Admir Batlak og Charlotte Selvig, antrekk: kjole, støvlar, veske, tekstil, 2009, NMK.2009.0076
Millie Behrens, armring *Stenene - stranden - tiden - 1*, metall/stein, 2009, NMK.2009.0080

- Millie Behrens, ring *Vandring – 4*, metall/stein, 2009, NMK.2009.0081
- Gerhard Berg, armstol *Aksla*, for Stokke Fabrikker A/S/Westnofa, teak, skai, 1960, NMK.2009.0086
- Sigrun Berg, rye, vevd i ryeteknikk, 1957, gave frå Kari Ditlev-Simonsen, Oslo, NMK.2009.0189
- Tore Bergersen og Espen Voll, stol *Dock High*, for Norway Says, eik, bøk, stålbolt, 2000, NMK.2009.0116
- Tore Bergersen og Espen Voll, prototype til stol *Dock High*, for Norway Says, valnøtt, bøk, stålbolt, 2000, NMK.2009.0117
- Toril Bjorg, halssmykke *Sobel*, oksidert sølv, 2007, NMK.2009.0216
- Tord Boontje, lenestol *Shadowy*, for Moroso, Italia, metall, nylontråd, 2008, NMK.2009.0147
- Tor Vinje Brustad, Eivind Holseth, Oskar Johansen, Andreas Murray, produsent: Permafrost Design AS, golvteppe *John Deere Grass*, ull, 2004, NMK.2009.0001
- Severin Brørby, vase, glas, for Hadeland Glassverk, 1959, NMK.2009.0209
- Severin Brørby, vase, glas, for Hadeland Glassverk, 1959, NMK.2009.0210
- Lillian Dahle, objekt *Oppkommet i sanddynene*, tre, 2008, gave frå Innkjøpsfondet for kunsthåndverk, NMK.2009.0032
- Christopher Dresser, ause, sølvplett, ibenholt, for Hukin & Heath, England, 1880, NMK.2009.0212
- Egersunds Fayansefabrik, tallerken, flintgods, 1930-åra, gave frå Harald Selte, Oslo, NMK.2009.0054
- Egersunds Fayansefabrik, mugge, flintgods, 1930-åra, gave frå Harald Selte, Oslo, NMK.2009.0055
- Egersunds Fayansefabrik, fat, flintgods, 1930-åra, gave frå Harald Selte, Oslo, NMK.2009.0056
- Gudmund Elvestad, vase, sølv, for J. Tostrup, ca. 1962, NMK.2009.0115
- Gudmund Elvestad, taklampe, eloksert aluminium, for J. Tostrup, ca. 1965, NMK.2009.0215
- Andreas Engesvik, 2 lamper og 1 vase, *Comfort living*, aluminium, porselen, 1998, NMK.2009.0119-NMK.2009.0121
- Bjørn Engø, høg armstol, for Gustav Bahus A/S, eik, messing og ull, 1948, NMK.2009.0087
- Bjørn Engø, høg armstol *Engølinjen*, for Gustav Bahus A/S, teak, bøk og skai, 1950, NMK.2009.0088
- Bjørn Engø, høg armstol, for Gustav Bahus A/S, eik og skinn, 1947, NMK.2009.0089
- Bjørn Engø, taklampe med to kuplar, for Arnold Wiigs Fabrikker A/S, messing, glas og stål, ca. 1950, NMK.2009.0090
- Bjørn Engø, tøylenng *Polynesia*, for Sandvika Veveri A/S, tekstil, ca. 1953, NMK.2009.0091
- Bjørn Engø, bordlampe (lampefot og skjerm), for Emalox A/S, emalje/aluminium, ca. 1955, NMK.2009.0092
- Bjørn Engø, fruktkorg, rotting og metall, ca. 1952, NMK.2009.0093
- Bjørn Engø, cocktailbrett, for S. Larsen & Sønn, kopar og glas, 1957, NMK.2009.0094
- Gunnar Fon, *Recycled Dreams*, kjole, tekstil, 2009, gave frå Innkjøpsfondet for kunsthåndverk, NMK.2009.0146
- Christine Gaudernack, halskjede *Queen Sophie Magdalenes Emerald Necklace*, sølv, 2009, gave frå Innkjøpsfondet for kunsthåndverk, NMK.2009.0226
- Gustav Gaudernack, parafinlampe (stålampe), messing, for Høvik Verk, ca. 1900, NMK.2009.0214
- Tuva Gonsholt, to objekt *Waltzing Matilda*, glas, 2008, gave frå Innkjøpsfondet for kunsthåndverk, NMK.2009.0033
- Frida Hansen, billetteppe *Jefas datter*, 1913, NMK.2009.0192
- Pierre Hardy, damesko, for Balenciaga, Paris, 2008, NMK.2009.0035
- Elisa Helland-Hansen, fat *Mylder*, porselen, gave frå Innkjøpsfondet for kunsthåndverk, NMK.2009.0082
- Edvin Helseth, armstol *Trybo*, for Stange Bruk, furu, 1965, gave frå Edvin Helseth, Hamar, NMK.2009.0005
- Bjørn Ianke og Hans Sundt Monrad for Grini Mølle, sofa, tre, polstra ulltrekk, 1956-57, gave frå Kari Ditlev-Simonsen, Oslo, NMK.2009.0162
- Bjørn Ianke og Hans Sundt Monrad for Grini Mølle, kvilestol, tre, polstra ulltrekk, 1956-57, gave frå Kari Ditlev-Simonsen, Oslo, NMK.2009.0163
- Kjersti Johannessen, objekt *På innsiden*, blåst glas, 2008, gave frå Innkjøpsfondet for kunsthåndverk, NMK.2009.0069
- Willy Johansson, vase, glas, for Hadeland Glassverk, 1954, NMK.2009.0208
- Arne Jon Jutrem, vase, for Hadeland Glassverk, glas, ca. 1960, NMK.2009.0097
- Arne Jon Jutrem, bolle, for Hadeland Glassverk, glas, 1959, NMK.2009.0098
- Christer Jönsson, brosjé *Dance Macabre*, sølv, oksidert og forgylt, vindusemalje, perler, kvarts, obsidian, 1995, NMK.2009.0188
- Lars Kinsarvik, armstol *Kongestol*, måla tre, ca. 1900, NMK.2009.0193
- Grete Prytz Kittelsen, konfekskskål med underskål og skei, for J. Tostrup, sølv og emalje, 1946-47, NMK.2009.0075
- Grete Prytz Kittelsen, armrings, for J. Tostup, forgylt sølv og emalje, 1946, NMK.2009.0085
- Grete Prytz Kittelsen, *Sensasjonskasserollen Cathrine*, for Cathrineholm A/S, emalje, jern, rustfritt stål, 1962-65, NMK.2009.0096
- Grete Prytz Kittelsen, prototype til rund bolle, for Cathrineholm A/S, kopar og emalje, ca. 1955, gave frå Thomas Flor, Oslo, NMK.2009.0136
- Grete Prytz Kittelsen, prototype til firkanta bolle, for Cathrineholm A/S, ca. 1955, kopar og emalje, gave frå Thomas Flor, Oslo, NMK.2009.0137
- William Knutzen, fem vasar, leirgods, 1946-70, gave frå Bjørn Buin, Drammen, NMK.2009.0138-NMK.2009.0142
- William Knutzen, to fat, leirgods, 1946-70, gave frå Bjørn Buin, Drammen, NMK.2009.0143-NMK.2009.0144
- Vidar Koksvik, vase, glas, 2009, gave frå Innkjøpsfondet for kunsthåndverk, NMK.2009.0228
- Elisabeth von Krogh, 18 veggobjekt *Optica*, keramikk, 2009, gave frå Innkjøpsfondet for kunsthåndverk, NMK.2009.0197
- Magne Kvilstad, vase, steingods, 1958, NMK.2009.0203
- Magne Kvilstad, golvvase, steingods, 1967, NMK.2009.0204
- Magne Kvilstad, vase, steingods, 1969, NMK.2009.0205
- Magne Kvilstad, vase, steingods, 1974, NMK.2009.0206
- Magne Kvilstad, bolle, steingods, 1974, NMK.2009.0207
- Helmut Lang, kvinneantrekk, vår-/sommarkolleksjonen 2003, tekstil/syntetisk materiale, gave frå HL-art/Helmut Lang Studio, New York, NMK.2009.0134
- Helmut Lang, mannsantrekk, vår-/sommarkolleksjonen 2003, tekstil/syntetisk materiale, gave frå HL-art/Helmut Lang Studio, New York, NMK.2009.0135
- Helmut Lang, eit par damesko *Toe Ring Sling Back Stiletto*, vår/sommar 2003, gave frå HL-art/Helmut Lang Studio, New York, NMK.2009.0151
- Helmut Lang, eit par damesko *Espanndrie Plateau Sandal*, vår/sommar 2005, gave frå HL-art/Helmut Lang Studio, New York, NMK.2009.0152
- Helmut Lang, eit par herresko, *Plain Mesh Derby*, vår/sommar 2003, gave frå HL-art/Helmut Lang Studio, New York, NMK.2009.0153
- Helmut Lang, eit par herresko, *2 Eylet Beak Toe Metal Tip/Heel Derby*, haust/vinter 2004-2005, gave frå HL-art/Helmut Lang Studio, New York, NMK.2009.0154
- Helmut Lang, armband *Ring Tab Cuff*, gummi, vår/sommar 2003, gave frå HL-art/Helmut Lang Studio, New York, NMK.2009.0155
- Helmut Lang, armband *Hand Cuff*, metall, vår/sommar 2004, gave frå HL-art/Helmut Lang Studio, New York, NMK.2009.0156
- Helmut Lang, veske *Oval Box Bag*, lær, haust/vinter 2001-2002, gave frå HL-art/Helmut Lang Studio, New York, NMK.2009.0157

Helmut Lang, veske *Ring Tab Hand Bag*, lin, skinn, metall, vår/sommer 2003, gave frå HL-art/Helmut Lang Studio, New York, NMK.2009.0158

Helmut Lang, veske *Parachute Shoulder Bag*, bomull, skinn, metall, vår/sommer 2005, gave frå HL-art/Helmut Lang Studio, New York, NMK.2009.0159

Edith Lundebrekke, relieff *Interference I*, måla tre, 2008, gave frå Innkjøpsfondet for kunsthåndverk, NMK.2009.0034

Anne Gry Løland, dekorativ tekstil *Draperi rødt*, 2008, gave frå Innkjøpsfondet for kunsthåndverk, NMK.2009.0110

Fredrik Matsson, skap *Fjäll*, måla tre, 2006, NMK.2009.0079

Moods of Norway, dress, til mann, frå haust-/vinterkolleksjonen 2008, NMK.2009.0013

Leif Heiberg Myrdam, vase *Sommerfuglreet*, keramikk, 1995–2000, NMK.2009.0124

Norway Says, entrémøbel unikat *Blackmirror*, rustfritt stål, furu, ter akryl, 2009, NMK.2009.0118

Norway Says, prototype til radio *DAB 1*, for Arsono AS, plast, 2005, NMK.2009.0122

Norway Says, bord *Furu*, furu, 2009, NMK.2009.0123

Norway Says, forstuder til prototypar, mobiltelefon *Nokia*, plast, 2006, NMK.2009.0128

Norway Says, prototypar til mobiltelefon *Nokia*, aluminium, perspeks, 2006, NMK.2009.0129–NMK.2009.0131

Norway Says, vegglampe *Midnatt*, for Ikea, metall og tre, 2007, gave frå produsenten, NMK.2009.0132

Norway Says, prototype til peparkvern *Branconi*, tre, 2007, gave frå produsenten, NMK.2009.0133

Tove Lise Røkke Olsen, krukke *Beautybag*, steingods, 2009, gave frå Innkjøpsfondet for kunsthåndverk, NMK.2009.0198

Verner Panton/Unika Væv og Louis Poulson/Plus-Linje, portiere *Appelsinen*, ull, 1960, NMK.2009.0016

Verner Panton/Unika Væv og Louis Poulson/Plus-Linje, lampe *Topan*, 1960, NMK.2009.0017

Verner Panton/Unika Væv og Louis Poulson/Plus-Linje, bord *Cone*, 1960, NMK.2009.0018

Verner Panton/Unika Væv og Louis Poulson/Plus-Linje, stol *Cone*, 1960, NMK.2009.0019

Verner Panton/Unika Væv og Louis Poulson/Plus-Linje, stol *Cone*, 1960, NMK.2009.0020

Frithjof Stoud Platou og Hans Sundt Monrad for Grini Mølle, soveromsstol, måla tre, ulltrekk, 1956–57, gave frå Kari Ditlev-Simsen, Oslo, NMK.2009.0164

Karina Nøkleby Presttun, dekorativ tekstil *Blomst og Blekenberg*, tekstilcollage, 2009, gave frå Innkjøpsfondet for kunsthåndverk, NMK.2009.0199

Ole Morten Rokvam, objekt 8024, steingods, stål og tre, 2009, gave frå Innkjøpsfondet for kunsthåndverk, NMK.2009.0145

Stine Rommetveit, 3 vasar, porselen, 2009, gave frå Innkjøpsfondet for kunsthåndverk, NMK.2009.0125–NMK.2009.0127

Daniel Rybakken, bord med lys *Subconscious effect of daylight*, tre, lysarmatur, 2008, NMK.2009.0213

Andreas Schneider, servise *Blåveis* (terrin, fire koppar med skål og asjett, fløyte- og sukkersett), porselen, for Egersunds Fayancefabrik, 1912–1935, NMK.2009.0190

Steinunn Sigurdardottir, antrekk: drakt (skjørt og jakke), tekstil, vårkolleksjonen 2009, NMK.2009.0078

Gine Sommerfelt, halssmykke og øyrea-heng, for J. Tostrup, sølv og emalje, ca. 1970, NMK.2009.0095

Ilkka Suppanen, bord *Stone*, lakkert metall, 2008, NMK.2009.0175

Ilkka Suppanen, spegelflate, 2008, NMK.2009.0176

Ilkka Suppanen, tre brosjer *Stones*, polert stål, årstal, gave frå Pascale Cottard, Stockholm, NMK.2009.0177

Maths Theselius, taklampe *Piccolo*, glas, forgylt messing, 2008, NMK.2009.0002

Geir Tøkle, objekt (boks med fire bein), keramikk, 2009, gave frå Innkjøpsfondet for kunsthåndverk, NMK.2009.0227

Ukjent designar, produsent: Storno, Danmark, mobiltelefon *Storno portabel*, plast, metall, ca. 1990, gave frå Arnt Sneve, Oslo, NMK.2009.0186

Ukjent designar, produsent: Philips, hårfønar *Philips HP4301*, vinylplast, metall, 1965, gave frå Inge Solheim, Oslo, NMK.2009.0187

Ukjent kunstnar (truleg skandinavisk), tre champagneglas, ca. 1840, 1860 og 1900, gave frå Mette Bjørnum, Oslo, NMK.2009.0023–NMK.2009.0025

Ukjent kunstnar, seks drikkeglas, Böhmen, krystall, ca. 1910, gave frå Mette Bjørnum, Oslo, NMK.2009.0057–NMK.2009.0062

Ukjent kunstnar, seks drikkeglas, (truleg frå Baccarat, Frankrike), krystall, ca. 1890–1910, gave frå Mette Bjørnum, Oslo, NMK.2009.0063–NMK.2009.0068

Ukjent kunstnar, relikvieskrin *Oliphant*, elfenben, lær, 1200–1230, NMK.2009.0148

Ukjent kunstnar, bordteppe, tekstil, 1680, gave frå oberstløytnant Størens arvingar, NMK.2009.0225

Gino Valle, digitalt bordur *Cifra 3*, for Solari, plast og polymethacrylate, 1965, NMK.2009.0113

Hanna Visund, mokkakanne, for J. Tostrup, sølv, bakelitt og tre, ca. 1941, NMK.2009.0114

Arkitektur:

Arnstein Arneberg, arkitektteikningar, første halvdel av 1900-talet, gave frå Eva Arneberg Mohr, Oslo, NMK.2009.0182

Svein-Erik Engebretsen og Jon Eikvar, utklippbøker og fotografi, 1960-talet, gave frå arkitektkontoret Eikvar og Engebretsen, Oslo, NMK.2009.0084

Helge Hjertholm, konkurranseutkast og modellar, ca. 1960–1995, gave frå arkitekt Helge Hjertholm, Bergen, NMK.2009.0083

Knut Knutsen, *Enebolig for Ege*, to skisseutkast, 1961, gave frå Kari Ege Holtan, Oslo, NMK.2009.0181

Bjørn A. Larsen, privatarkiv etter interiørarkitekt, 1952–95, gave frå Bjørn A. Larsen, Oslo, NMK.2009.0211

Ulf Lyngar, Elisabeth Tostrup og Halvor Poulsson, konkurranseutkast og teikningsett til *Stavanger Håndverks- og Industriforenings bygg*, 1975, gave frå Liv Ellingsson og Sven Poulsson, Oslo, NMK.2009.0161

Jacob Wilhelm Nordan og Victor Nordan, arkitektteikningar, 1800-talet, gave frå Jacob Wilhelm Nordan, Oslo, NMK.2009.0053

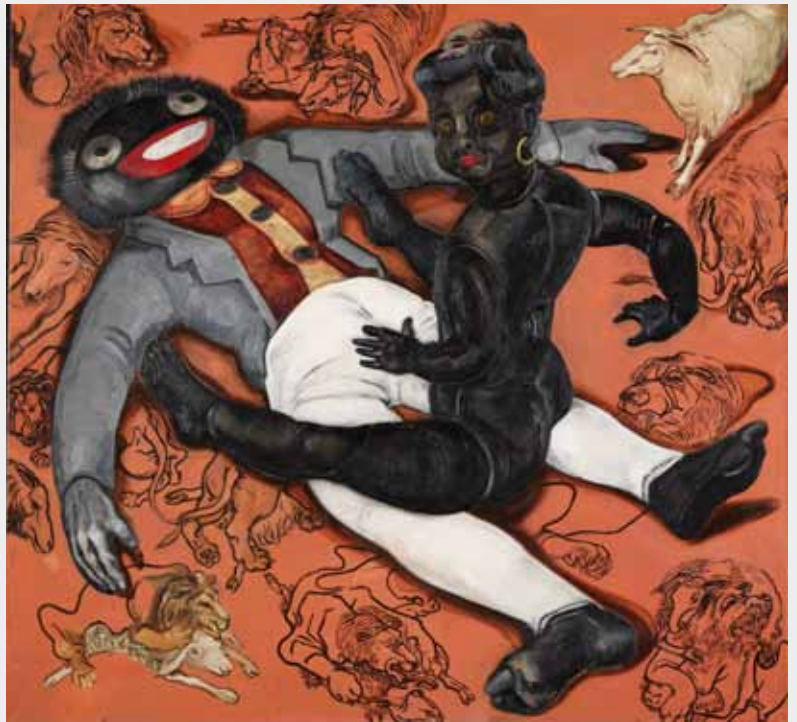
OMA og Spacegroup, 70307, utkast til konkurransen om Vestbanen, 2002, gave frå Statsbygg, NMK.2009.0109

Magnus Poulsson, arkitektteikningar, 1906–1950, gave frå Liv Ellingsson og Sven Poulsson, Oslo, NMK.2009.0160



Vanessa Baird, "Seven Steps to Heaven"
(3). *Essaias Tour*, 1992, måleri.

Vanessa Baird, "Seven Steps to Heaven"
(2). *Untitled*, 1992, måleri.



Innkjøpskomiteen kjøpte inn Vanessa Baird sine måleri "Seven Steps to Heaven" i 2009. Serien på fem verk kan bli tolka som allegoriar på krig, religion og seksualitet, der samansetjinga av religiøse og moderne symbol blir brukt som verkemiddel for å synleggjere vår tids villfaring.

6.4 UTLÅN

Utlån er viktig for å presentere norsk kunst og å markere Nasjonalmuseet som institusjon i Noreg og i utlandet. Utlån blir innvilga ut frå vurderingar med omsyn til trygging, konserveringstilstand m.m.

I 2009 behandla Nasjonalmuseet 104 lånesøknader. Det vart lånt ut 255 verk; 86 verk til 26 utstillingar i Noreg og 111 verk til 17 utstillingar i utlandet. Det er deponert seks verk i offentlege institusjonar.

Museet har lånt ut kunstverk til viktige utstillingar i inn- og utland, til dømes “Peder Balke – Modernismens norske pionér”, Ordrupgaard. Det har vore viktige markeringar med presentasjon av Caspar David Friedrich sin kunst, gjennom utstillingar i Nationalmuseum, Stockholm og i Fundacion Juan March, Madrid. Utstillinga “Carl Gustav Carus. Natur und Idee”, med mange måleri og teikningar frå samlinga vår, har vore vist i Dresden og i Berlin. “Matias Faldbakken”-utstillinga vart vist i Ikon Gallery, Birmingham.

Museet har også delteke i utstillinga “Knut Steen” ved Haugar Vestfold Kunstmuseum med skulpturar. Bergen Kunstmuseum presenterte utstillinga “Ludvig Eikaas – retrospektiv”, der museet bidrog med fleire verk. Galleri F15, Punkt Ø og Bomuldsfabriken Kunsthall samarbeidde om utstillinga “Bendik Riis Band”, der ei rekkje verk frå Nasjonalmuseet si samling vart lånt ut. Vandreutstillinga “Christian Skredsvig: virkelighet og forteljning” skal bli vist i Lillehammer, Kristiansand og Drammen med ei rekkje måleri frå museet. Til utstillinga “Schwitters i Norge” i Henie-Onstad Kunstsenter har museet lånt ut to verk.

Etterspørselen etter verk av Edvard Munch er stadig aukande. Museet har mellom anna lånt ut verk til utstillinga “Edvard Munch and European Modernism”, The Art Institute of Chicago og til utstillinga “Edvard Munch og Danmark”, Ordrupgaard, som deretter skal bli vist i Munch-museet.

Thielska Galleriet, Stockholm (06.01.–15.05.2009):

Edvard Munch, *Vinter ved fjorden*, 1915, måleri, NG.M.01864
 Edvard Munch, *Selvportrett*, 1905, måleri, NG.M.01229

“Håkon Bleken. Kulltegninger”, Henie Onstad Kunstsenter, Høvikodden (08.01.–19.04.2009), Haugesund Billedgalleri, Haugesund (10.05.–30.08.2009):

Håkon Bleken, *Bordet*, 1966, teikning, NG.K&H.1967.0125
 Håkon Bleken, *Forlatt by*, (1969–)1970, teikning, NG.K&H.1995.0638
 Håkon Bleken, *Erindring*, 1967, teikning, NG.K&H.1968.0302
 Håkon Bleken, *Hemmeligheten*, 1969, teikning, MS-00641-1988
 Håkon Bleken, *Oppbrudd*, 1970, teikning, NG.K&H.1995.0635
 Håkon Bleken, *Vindu mot stormen*, 1970, teikning, NG.K&H.1970.0025
 Håkon Bleken, *Svalene*, 1967, teikning, MS-00718-1988
 Håkon Bleken, *Søvnen*, 1971, teikning, NG.K&H.1972.0008
 Håkon Bleken, *Fallet*, 1971, teikning, NG.K&H.1995.0636
 Håkon Bleken, *Situasjonen I*, 1971, teikning, NG.K&H.1972.0007
 Håkon Bleken, *Ikaros*, 1971, teikning, NG.K&H.B.08292
 Håkon Bleken, *Nils modellerer meg*, 2004, teikning, NMK.2005.0007
 Håkon Bleken, *Stormen*, ant. (1973), teikning, NG.K&H.1991.0060

“Erling Enger”, Galleri Kaare Berntsen, Oslo (24.01.–21.02.2009):

Erling Enger, *Høyloftet*, 1935, måleri, NMK.2008.0607

“Edvard Munch and European Modernism”, The Art Institute of Chicago, Chicago (15.02.–26.04.2009):

Edvard Munch, *Rue Lafayette*, 1891, måleri, NG.M.01725
 Edvard Munch, *Kyss*, 1892, måleri, NG.M.02812
 Edvard Munch, *Aske*, ant. (1894), måleri, NG.M.00809
 Edvard Munch, *Pubertet*, ant. (1894–1895), måleri, NG.M.00807
 Edvard Munch, *Måneskinn*, 1895, måleri, NG.M.02815
 Edvard Munch, *Badende gutter*, ant. (1895), måleri, NG.M.01866
 Edvard Munch, *Selvportrett med sigarett*, 1895, måleri, NG.M.00470
 Edvard Munch, *Livets dans*, 1899–1900, måleri, NG.M.00941
 Eilif Peterssen, *Nocturne*, 1887, måleri, NG.M.00848

Hans Heyerdahl, *Det døende barn*, ant. (1889), måleri, NG.M.00349

“Cézanne and Beyond”, Philadelphia Museum of Art, Philadelphia (26.02.–31.05.2009):

Paul Cézanne, *Sittende mann*, ant. (1892–1900), måleri, NG.M.01287

“Wilhelm Freddie”, Statens Museum for Kunst, København (28.02.–01.06.2009), KUNSTEN – Museum of Modern Art Aalborg, Aalborg (19.06.–30.08.2009):

Wilhelm Freddie, *Exécution. Hommage à Grimau*, 1964–1965, måleri, MS-02932-1988

“Peder Balke – Modernismens norske pionér”, Ordrupgaard, København (06.03.–16.08.2009):

Peder Balke, *Fyr på den norske kyst*, ant. (1855), måleri, NG.M.01320
 Peder Balke, *Stetind i tåke*, 1864, måleri, NG.M.03335
 Peder Balke, *Fra Nordkapp*, ant. (1840), måleri, NG.M.04152
 Peder Balke, *Fyrtårnet*, 1845, måleri, NG.M.02324
 Peder Balke, *Kystlandskap med vrak*, ant. (1860–1869), måleri, NG.M.00379
 Peder Balke, *Kystlandskap*, ant. (1860–1869), måleri, NG.M.01322
 Peder Balke, *Fyr på den norske kyst*, ant. (1860–1869), måleri, NG.M.01730
 Peder Balke, *Fugleflokk over opprørt hav*, ant. (1860–1869), måleri, NG.M.01325
 Peder Balke, *Vardøhus festning*, ant. (1870), måleri, NG.M.01321
 Peder Balke, *Nordlys over klippekyst*, ant. (1870), måleri, NG.M.01323
 Peder Balke, *Snebrø*, ant. (1870), måleri, NG.M.01460

“Les premiers retables (XIIe-début du Xve siècle). Une mise en scène du sacré”, Musée de Louvre, Paris (08.04.–07.07.2009):

Ukjent kunstnar, antakeleg Frankrike, *La descente de croix*, ca. 1330, skulptur, OK-09927

**“Renessansesølv”, Kunstmuseene i Bergen, Permanenten Vestlandske Kunstin-
dustriumuseum, (07.05.2009–13.12.2009):**

Lucas A. Steen, *Drikkekanne med lokk*, ca. 1620–1630, OK-04781
 Jørgen Bleckman d.y., *Beger*, ca. 1600, OK-09717
 J.J. Reimers d.y., *Pokal med lokk*, 1704, OK-07434

**“Knut Steen”, Haugar Vestfold Kunst-
museum, Tønsberg (09.05.–16.08.2009):**

Knut Steen, *Kvinnehyste*, (1947), skulptur, MS-03112-1988
 Knut Steen, *To venninner*, (1950), skulptur, MS-03113-1988

Knut Steen, *Rallaren*, (1953), skulptur, MS-03114-1988
 Knut Steen, *Kvinne og kentaur I*, (1968), skulptur, MS-03115-1988
 Knut Steen, *Satchmo*, ant. (1972), skulptur, MS-00378-1988
 Knut Steen, *Rosa Aurora*, (1976), skulptur, MS-03116-1988
 Knut Steen, *Astronauten*, u.å., skulptur, MS-00431-1988

“Prins Eugen og Nicolai Astrup”, Stiftelsen Modums Blaafarveværk, Modum (23.05.–20.09.2009):

Prins Eugen, *Innsjøen*, 1891, måleri, NG.M.00713
 Nicolai Astrup, *Vår med hvit hest*, ant. (1914–1915), måleri, NG.M.02743

**“Smi mens jernet er varmt – om smijerns-
kunsten i Oslo 1880–1930”, Oslo Museum, avd. Bymuseet, Oslo (26.05.–01.10.2009):**

C.F. Andersen, *Informasjonsstativ*, 1900, OK-15057

**“Harriet Backer og Else Christie Kiel-
land”, Kunsthuset Kabuso, Øystese (30.05.–31.08.2009):**

Else Christie Kielland, *Komponisten (David Monrad Johansen)*, 1934, måleri, NG.M.03064
 Else Christie Kielland, *Suldalslågen*, 1938, måleri, NG.M.01989
 Else Christie Kielland, *Kveldshimmel, Valevåg*, 1947, måleri, NG.M.02142
 Harriet Backer, *Musikk, interiør fra Kristiania*, 1890, måleri, NG.M.01049
 Harriet Backer, *Ved pianoet*, 1894, måleri, NG.M.01050
 Harriet Backer, *Fra Foldalen*, 1894, måleri, NG.M.01992
 Harriet Backer, *Gamlestua på Kolbotn*, 1896, måleri, NG.M.01710
 Harriet Backer, *Interiør fra Einabu i Foldal*, 1920, måleri, NG.M.01993

**“Edelfelt och den nordiska sommaren”,
Konstcentret Retretti, Punkaharju (04.06.–30.08.2009):**

Christian Krogh, *Babord litt*, ant. (1879), måleri, NG.M.00622
 Christian Krogh, *Hardt le*, ant. (1882), måleri, NG.M.00991
 Christian Krogh, *Loser*, 1890, måleri, NG.M.02514

**“Et PLUS i norsk designhistorie”,
Nordenfjeldske Kunstindustrimuseum, Trondheim (13.06.–01.11.2009):**

Richard Duborgh, *Tekanne*, 1960, OK-1978-0139B

“Ida Lorentzen – Hidden Secrets”, Høgar Vestfold Kunstmuseum, Tønsberg (13.06.–30.08.2009):

Ida Lorentzen, *Tomt rom*, 1976, måleri, MS-04431-2001
Ida Lorentzen, *Rondo*, 1983, måleri, MS-02661-1988
Ida Lorentzen, *Corner Arrangement*, 1987, måleri, MS-02115-1989
Ida Lorentzen, *Rom med utsikt II*, (1989–1990), måleri, MS-02129-1990
Ida Lorentzen, *The Music is Simply a Parade Going By*, 1998, måleri, MS-04018-1998
Ida Lorentzen, *It is not I who Lives Life, It is Life which Lives through Me*, 2000, måleri, MS-04438-2001

“Fra vikingtokt til oljefat”, Hå gamle prestegård, Nærbø (19.06.–27.09.2009):

Christian Krohg, *Erik Werenskiöld*, 1891, teikning, NG.K&H.A.K.1272
Alfred Emil Andersen, *Forfatteren Knut Hamsun*, 1891, måleri NG.M.01800
Pavel Ovtsjinnikov, *Skål*, 1887–1888, OK-02930
Pavel Ovtsjinnikov, *Vase*, 1887, OK-02929
Torolf Prytz, *Tesett (tesil, sukkerklype, 2 teskeier)*, 1890–1900, OK-1993-0174

“Christian Skredsvig: virkelighet og fortelling”, Lillehammer Kunstmuseum, Lillehammer (20.06.–20.09.2009),

Sørlandets Kunstmuseum, Kristiansand (28.11.2009–31.01.2010), Drammens Museum, Drammen (18.02.–30.05.2010):
Christian Skredsvig, *Tjern*, 1879, måleri, NG.M.01075
Christian Skredsvig, *Fransk landskap med kyr*, 1880, måleri, NG.M.04306
Christian Skredsvig, *Fra Paris*, ant. (1880), måleri, NG.M.02358
Christian Skredsvig, *Oktobermorgen ved Grez*, 1881–1882, måleri, NG.M.00303
Christian Skredsvig, *Fra Roma*, 1882, måleri, NG.M.04208
Christian Skredsvig, *Fra Sevilla, Spania*, 1882, måleri, NG.M.00992
Christian Skredsvig, *Fra Sevilla, Spania*, 1882, måleri, NG.M.00993
Christian Skredsvig, *Fra Rivieraen*, 1892, måleri, NG.M.00856
Christian Skredsvig, *Potetopptagning*, 1894, måleri, NG.M.00853 (**kun Lillehammer**)

“Carl Gustav Carus. Natur und Idee”, Semperbau/Residenzschloss, Dresden (26.06.–20.09.2009):

Carl Gustav Carus, *Keiserborgen i Eger*, 1824, måleri, NG.M.02518
Carl Gustav Carus, *Stenaldlergrav*, (1819–1820), måleri, NG.M.00388
Carl Gustav Carus, *Plantestudie*, teikning, NG.K&H.B.15879

Carl Gustav Carus, *Plantestudie*, teikning, NG.K&H.B.15880
Carl Gustav Carus, *Elvelandskap med mann i stakebåt*, 1811, teikning, NG.K&H.B.15881
Carl Gustav Carus, *Bjerk*, ant. 1811, teikning, NG.K&H.B.15886
Carl Gustav Carus, *Skogsinteriør*, teikning, NG.K&H.B.15887
Carl Gustav Carus, *Landskap med stille-flytende elv og bladløse trær*, 1812, teikning, NG.K&H.B.15896
Carl Gustav Carus, *Skogsinteriør med foss*, 17. aug. 1820, teikning, NG.K&H.B.15902
Carl Gustav Carus, *To graner*, 24. april 1820, teikning, NG.K&H.B.15906
Carl Gustav Carus, *Bondegård*, teikning, NG.K&H.B.15936
Carl Gustav Carus, *Trekrone*, 12. og 20. mars 1822, teikning, NG.K&H.B.15948
Carl Gustav Carus, *Kysten ved Perd i Rügen*, 16. aug. 1819, teikning, NG.K&H.B.15964
Carl Gustav Carus, *Brenning ved Perd i Rügen*, 16. aug. 1819, teikning, NG.K&H.B.15965
Carl Gustav Carus, *Isbre ved ChamoniX*, 12. sep. 1821, teikning, NG.K&H.B.15966
Carl Gustav Carus, *Fjellandskap med hytte ved Mont Anvert*, 12. sep. 1821, teikning, NG.K&H.B.15968
Carl Gustav Carus, *På seilbåten*, 2. juli 1819, teikning, NG.K&H.B.15971
Carl Gustav Carus, *Bedesøyle*, teikning, NG.K&H.B.15977
Carl Gustav Carus, *Kjempegraver*, 1819, teikning, NG.K&H.B.15987
Carl Gustav Carus, *Kjempegrav ved Bergen, Rügen*, 16. aug. 1819, teikning, NG.K&H.B.15988
Carl Gustav Carus, *Fjellandskap*, 21. mai 1825, teikning, NG.K&H.B.15989
Carl Gustav Carus, *Klippe*, teikning, NG.K&H.B.15992
Carl Gustav Carus, *Brockenhaus i Harz*, teikning, NG.K&H.B.15994
Carl Gustav Carus, *Slottet Theben*, teikning, NG.K&H.B.16002
Ukjent kunstnar, kinesisk: *Blomstermotiv*, akvarell, NG.K&H.B.17219
Ukjent kunstnar, kinesisk: *Blomstermotiv*, akvarell, NG.K&H.B.17249
Carl Gustav Carus, *Isbre ved ChamoniX*, 12. sep. 1821, teikning, NG.K&H.B.15967

“Det danske landskap”, Baroniet Rosendal, Rosendal (27.06.–06.09.2009): Johan Chr. Dahl, *Brennende mølle, Stege*, 1856, måleri, NG.M.01176

“Skagen-utstilling”, Bærum Kunstforening, Sandvika (15.08.–13.09.2009): Christian Krohg, *Lille Gaihede*, ant. (1888), måleri, NG.M.02343
Wilhelm Peters, *Født til å være maler*, 1881, grafikk, NG.K&H.A.04092

Wilhelm Peters, *Barn leker med krabber*, 1881, grafikk, NG.K&H.A.04093
Wilhelm Peters, *Hjemvendende fisker med kone og barn*, u.å., grafikk, NG.K&H.A.04094
Wilhelm Peters, *Hjemkommet fra fiske*, u.å., grafikk, NG.K&H.A.04095
Wilhelm Peters, *La meg få fyr*, 1881, grafikk, NG.K&H.A.04096
Wilhelm Peters, *På utkikk*, u.å., grafikk, NG.K&H.A.04097
Wilhelm Peters, *Fangsten deles*, u.å., grafikk, NG.K&H.A.04098
Wilhelm Peters, *På vildstrå, liten pike på en eng*, 1882, grafikk, NG.K&H.A.04101
Wilhelm Peters, *Aften på Skagen*, u.å., grafikk, NG.K&H.A.04102
Wilhelm Peters, *Le Marin malade*, u.å., grafikk, NG.K&H.A.18908
Wilhelm Peters, *En observasjon*, u.å., grafikk, NG.K&H.A.18910
Wilhelm Peters, *Né pour être peintre*, u.å., grafikk, NG.K&H.A.18912

“Nicolai Abildgaard”, Statens Museum for Kunst, København (29.08.2009–24.01.2010):

Nicolai Abildgaard, *Richard III*, 1787, måleri, NG.M.03196
Nicolai Abildgaard, *Julia og Fulvia*, 1800, måleri, NG.M.04449

“Edvard Munch og Danmark”, Ordrupgaard, København (03.09.2009–03.01.2010):

Edvard Munch, *Natt i Nizza*, 1891, måleri, NG.M.00394
Edvard Munch, *Melankoli*, ant. (1892), måleri, NG.M.02813
Edvard Munch, *Franskmannen*, ca. (1901), måleri, NG.M.00811

“Olaf Isaachsen (1835–1893)”, Blomqvist Kunsthandel, Oslo (03.09.–20.09.2009):

Olaf Isaachsen, *Slagsmål i en bondestue*, 1866, måleri, NG.M.00446d
Olaf Isaachsen, *Syrinbusken*, 1881, måleri, NG.M.00446k

“Skulptør Lars Utne (1862–1922)”, Asker Museum, Hvalstad (06.09.2009–10.01.2010):

Lars Utne, *Gutten med beltet*, 1915, skulptur, NG.S.00989

“Høstutstillingen”, Kunstnernes Hus, Oslo (12.09.–11.10.2009):

Kjartan Slettebakk, *Av rapport av Vietnam. Barn overskyldes av brennende napalm. Deres hud brennes til svarte sår og de dør*, 1965, måleri, MS-02788-1988



Georg Anton Rasmussen (1842–1914), *Norsk Fjordlandskap*, 1882. Olje på lerret, 77 x 128 cm. Innkjøpt 2009.

“Kunsten å falle”, Preus Museum, Horten (12.09.2009–10.01.2010):
Hilmar Fredriks, *Kommunikasjonsstykke*, (1979), fotografi, MS-02256-1991

“Jais Nielsen (1885–1961). Retrospektiv”, Bornholm Kunstmuseum, Gudhjem (20.09.2009–03.01.2010), Fuglsang Kunstmuseum, Toreby Lolland (23.01.–02.05.2010), Kunstmuseet i Tønder, Tønder (22.05.–29.08.2010):
Jais Nielsen, *Linedanserinnen*, 1917, måleri, NG.M.01212

“Kittelsen og Moe”, Bomuldsfabriken Kunsthall, Arendal (26.09.–01.11.2009):
Theodor Kittelsen, *Et Sjøtroll*, 1887, teikning, NG.K&H.B.06920
Theodor Kittelsen, *“Mor, mor, brura mi har horn som en geitebukkk!”*, (1907), teikning, NG.K&H.B.06907
Theodor Kittelsen, *“Ja, dette blir en åstedssak dette, min kjære drage,” sa reven, “jeg kan ikke få inn i mitt hode, at du som er så stort og mektig dyr, kunne få ...”*, ant. (1886), teikning, NG.K&H.B.03208
Theodor Kittelsen, *“Stopp far, det har ikke slik bråhast,” sa skipperen*, (1907), teikning, NG.K&H.B.06901
Theodor Kittelsen, *Kongen våknet og kom inn og spurte hva som var på ferde*, (1907), teikning, NG.K&H.B.06902
Theodor Kittelsen, *“Stakkars deg, din gamle krok, du er vel sulten du?” sa Askeladden*, (1907), teikning, NG.K&H.B.03213
Theodor Kittelsen, *“Hau, hau, det skulle troll være blindbukkk lenger!” skrek trollet*, ant. (1906), teikning, NG.K&H.B.03212
Theodor Kittelsen, *Forarbeid. “Bonde Værskjegg”*, ant. (1886), teikning, NG.K&H.B.03221

“Schwitters i Norge”, Henie-Onstad Kunstenter, Høvikodden (01.10.2009–17.01.2010):
Kurt Schwitters, *Collage*, 1937, collage, NG.M.02848
Kurt Schwitters, *Høst Hjertø*, (1937–1938), måleri, NMK.2005.0128

“Caspar David Friedrich: Den besjålede naturen”, Nationalmuseum, Stockholm (02.10.2009–10.01.2010):
Caspar David Friedrich, *Studier av tre og grenner*, 02.06.1809, teikning, NG.K&H.B.16013
Caspar David Friedrich, *Ek*, 27.04.1809, teikning, NG.K&H.B.16014
Caspar David Friedrich, *Bladløs Ek*, 03.05.1809, teikning, NG.K&H.B.16015
Caspar David Friedrich, *Dysse ved Gützow*, 19.05.1809, teikning, NG.K&H.B.16017
Caspar David Friedrich, *To eker; kirke*, 07.06.1809, teikning, NG.K&H.B.16018

Caspar David Friedrich, *Prillwitzer-idolet og “Neues Tor” i Neubrandenburg*, 04.07.–12.07.1809, teikning, NG.K&H.B.16020
Caspar David Friedrich, *Fjellvei ved Wehlen*, 14.06.1812, teikning, NG.K&H.B.16022
Caspar David Friedrich, *Graner*, 06.1814, teikning, NG.K&H.B.16023
Caspar David Friedrich, *Havnen i Greifswald med Steinbecker Brücke*, 10.09.1815, teikning, NG.K&H.B.16025
Caspar David Friedrich, *Båter og skip på stranden, Wolgast*, 01.07.1818, teikning, NG.K&H.B.16026
Caspar David Friedrich, *Seilbåt*, ca. (1818), teikning, NG.K&H.B.16028
Caspar David Friedrich, *Studie av en ek*, ca. (1806), teikning, NG.K&H.B.16030
Caspar David Friedrich, *Plantestudie; klipper med små løvtrær*, 13.07.1813, teikning, NG.K&H.B.16043
Caspar David Friedrich, *Klippetopp med trær; stor sten*, 15.07.1813, teikning, NG.K&H.B.16044
Caspar David Friedrich, *Høydedrag med klippetopp og nakent tre*, 04.1825, teikning, NG.K&H.B.16049
Caspar David Friedrich, *Studie av et anker*, (05.1827), teikning, NG.K&H.B.16054
Caspar David Friedrich, *Studie av to ankere*, (05.1827), teikning, NG.K&H.B.16055
Caspar David Friedrich, *Høydedrag ved Teplitz*, 14.09.1835, teikning, NG.K&H.B.16061
Caspar David Friedrich, *Lindegren*, ca. (1812), teikning, NG.K&H.B.16065
Caspar David Friedrich, *Ruinen Kosterenblatt ved Bilina*, 12.05.1828, teikning, NG.K&H.1962.0044
Caspar David Friedrich, *Studie av tre ankere*, 05.1827, teikning, NG.K&H.B.16056
Caspar David Friedrich, *Wissower Klinken i Rügen, sett fra venstre*, 11.08.1815, teikning, NG.K&H.1962.0045-013

“Ludvig Eikaas – retrospektiv”, Kunstmuseene i Bergen, Bergen Kunstmuseum (02.10.–13.12.2009):
Ludvig Eikaas, *Komposisjon*, (1949), måleri, MS-02551-1988
Ludvig Eikaas, *Komposisjon i blått*, måleri, ca. (1950), MS-04059-1998
Ludvig Eikaas, *Fra Atelieret*, (1948–1951), måleri, MS-02547-1988
Ludvig Eikass, *Søndag ettermiddag*, (1958), måleri, MS-01797-1988
Ludvig Eikaas, *Hesten seles*, (1957), måleri, MS-00199-1988
Ludvig Eikaas, *Synnøve*, (1959), måleri, MS-02548-1988
Ludvig Eikaas, *Parklandskap*, ant. (1966), måleri, MS-00478-1988
Ludvig Eikaas, *Gul himmel*, (1968), måleri, MS-02549-1988

Ludvig Eikaas, *Broen*, (1968), måleri, MS-04220-1999
Ludvig Eikaas, *Komposisjon*, ant. (1970), materialbilde, MS-02550-1988

“Ting forteller”, Lillehammer Kunstmuseum, Lillehammer (03.10.2009–03.01.2010):
Rune Johansen, *Fra Varanger I*, 2004, fotografi, NMK.2004.0325*
Rune Johansen, *Hjort i solnedgang med pins*, 1994, fotografi, MS-04456-2001

“Håkon Gullvåg portrett – personer fra norsk samtid 1979–2009”, Norsk Folkemuseum, Oslo (08.10.2009–10.01.2010):
Håkon Gullvåg, *Lars Tiller II*, 1985, måleri, MS-01713-1988

“Hamburger Ansichten. Maler sehen die Stadt”, Hamburger Kunsthalle, Hamburg (09.10.2009–14.02.2010):
Frits Thaulow, *Fra Alsteren*, 1885, måleri, NG.M.01430

“Carl Gustav Carus. Natur und Idee”, Staatliche Museen zu Berlin, Alte Nationalgalerie, Berlin (09.10.09–10.01.10):
Carl Gustav Carus, *Keiserborgen i Eger*, 1824, måleri, NG.M.02518
Carl Gustav Carus, *Stenaldergrov*, (1819–1820), måleri, NG.M.00388
Carl Gustav Carus, *Landskap med løvtré*, 1811, teikning, NG.K&H.B.15883
Carl Gustav Carus, *Plantestudie*, 1812, teikning, NG.K&H.B.15884
Carl Gustav Carus, *Trestamme med nye skudd*, teikning, NG.K&H.B.15917
Carl Gustav Carus, *Trestamme*, teikning, NG.K&H.B.15918
Carl Gustav Carus, *Borg på fjelltopp. Bro i forgrunnen ved hus*, teikning, NG.K&H.B.15930
Carl Gustav Carus, *Trestamme i løvskog*, teikning, NG.K&H.B.15932
Carl Gustav Carus, *Vårlandskap med elv*, teikning, NG.K&H.B.15935
Carl Gustav Carus, *Elvebredd om vinteren*, 8. feb. 1825, teikning, NG.K&H.B.15953
Carl Gustav Carus, *Elvebredd med steinrøys og løvtrær*, 21. og 24. sep. 1825, teikning, NG.K&H.B.15954
Carl Gustav Carus, *Høyfjell ved Martigny*, 10. sep. 1821, teikning, NG.K&H.B.15969
Carl Gustav Carus, *Pilatusberg ved Stanz*, 10. aug. 1821, teikning, NG.K&H.B.15970
Carl Gustav Carus, *Del av en seilbåt*, 14. aug. 1819, teikning, NG.K&H.B.15973
Carl Gustav Carus, *Klippeskyst ved Arcona*, 20. aug. 1819, teikning, NG.K&H.B.15986
Carl Gustav Carus, *Åpen port, Striesen*, 1822, teikning, NG.K&H.B.16006

“Sort romantikk: Gotisk skrekk og dekadense”, Nordnorsk Kunstmuseum, Tromsø (16.10.2009–10.01.2010):

Francisco Goya, *Hvorfor?*, ant. (1810–1823), grafikk, NG.K&H.A.13799
Francisco Goya, *Heller ikke denne gang*, ant. (1810–1823), grafikk, NG.K&H.A.13803
Francisco Goya, *En heroisk dåd! Med lik!*, ant. (1810–1823), grafikk, NG.K&H.A.13806
Francisco Goya, *Fryktens dårskap*, ant. (1823), grafikk, NG.K&H.A.13849
Francisco Goya, *Naturkreftenes dårskap*, ant. (1823), grafikk, NG.K&H.A.13851
Francisco Goya, *Flyvende dårskap*, ant. (1823), grafikk, NG.K&H.A.13852
Francisco Goya, *En måte å fly på*, ant. (1823), grafikk, NG.K&H.A.13860
Max Klinger, *Nacht*, (1889), grafikk, NG.K&H.1978.0055
Max Klinger, *Auf den Schienen*, (1889), grafikk, NG.K&H.1978.0062
Max Klinger, *Pest*, grafikk, NG.K&H.A.09637
Max Klinger, *Tote Mutter*, grafikk, NG.K&H.A.09640
Giovanni B. Piranesi, *Uten tittel*, ant. (1745), grafikk, NG.K&H.1970.0084
Giovanni B. Piranesi, *Uten tittel*, ant. (1745), grafikk, NG.K&H.1970.0085
Giovanni B. Piranesi, *Uten tittel*, ant. (1745), grafikk, NG.K&H.1970.0086
Giovanni B. Piranesi, *Uten tittel*, ant. (1745), grafikk, NG.K&H.1970.0087
Giovanni B. Piranesi, *Uten tittel*, ant. (1745), grafikk, NG.K&H.1970.0088
Rops Félicien, *Le Vice suprême*, (1884), grafikk, NG.K&H.A.16493
Knut Baade, *Kystlandskap i måneskinn*, (1851), måleri, NG.M.04440
Theodor Kittelsen, *Musstad*, ant. (1894–1896), teikning, NG.K&H.1982.0029
Theodor Kittelsen, *Vasstroll*, 1881, måleri, NG.M.01984
Theodor Kittelsen, *Øde*, ant. (1894–1896), teikning, NG.K&H.1982.0028
Theodor Kittelsen, *Den gamle kirke*, ant. (1894–1896), teikning, NG.K&H.1982.0030

“Caspar David Friedrich: arte de dibujar”, Fundación Juan March, Madrid (16.10.2009–10.01.2010):

Caspar David Friedrich, *Burg Stolpen*, 27.08.1820, teikning, NG.K&H.B.16029
Caspar David Friedrich, *Grantre*, 1799, teikning, NG.K&H.B.16031
Caspar David Friedrich, *Fichte*, 04.06.1813, teikning, NG.K&H.B.16036
Caspar David Friedrich, *Studier av fiskegarn*, 07.12.–08.12.1815, teikning, NG.K&H.B.16046
Caspar David Friedrich, *Arkitekturstudier i Neubrandenburg*, 10.04.1801, teikning, NG.K&H.B.16007

“Edvard Munch und das Unheimliche”, Leopold Museum, Wien (16.10.2009–18.01.2010):

Theodor Kittelsen, *Pesta kommer*, ant. (1894–1896), teikning, NG.K&H.1982.0021
Theodor Kittelsen, *Pesta i trappen*, ant. (1894–1896), teikning, NG.K&H.1982.0026
Theodor Kittelsen, *Skogtroll*, ant. (1906), teikning, NG.K&H.B.03222
Theodor Kittelsen, *Nøkken*, ant. (1887), teikning, NG.K&H.B.03202

“Bendik Riis Band”, Galleri F15, Punkt Ø, Moss (31.10.–31.12.2009), Bomuldsfabriken Kunsthall, Arendal (16.01.–21.02.2010):

Bendik Riis, *Ødets skrig*, (1957), måleri, MS-00055-1988
Bendik Riis, *Castracsjon*, (1957), måleri, MS-01879-1988
Bendik Riis, *Høst*, 1946, måleri, MS-02726-1988
Bendik Riis, *Magnhild Woie*, 29.08.1955, teikning, MS-00838-1988
Bendik Riis, *Terje Vigen*, u.å., måleri, MS-03227-1988
Bjørn Ransve, *Kamuflasjeindianer I*, 1984, grafikk, MS-00683-1988
Bjørn Ransve, *Kamuflasjeindianer II*, 1984, grafikk, MS-01600-1988
Bjørn Ransve, *Kamuflasjeindianer IV*, 1984, grafikk, MS-01599-1988
Bjørn Ransve, *Avrevet hode*, (1975), måleri, MS-02710-1988
Leonard Rickhard, *Nattens ansikter – en studie i brunt og sort*, 1982–1983, måleri, MS-01623-1988
Hannah Ryggen, *Gru. Fra borgerkrigen i Spania*, 1936, tekstil, NG.M.03400
Hannah Ryggen, *Hitlerteppe*, 1936, tekstil, NG.M.04226
Kjartan Slettemark, *Nixon Visions*, 1971, collage, MS-03553-1993

“Tor Refsum. Retrospektiv utstilling”, Lillehammer Kunstmuseum, Lillehammer (21.11.2009–07.02.2010):

Tor Refsum, *Fra Røros*, 1936, måleri, NG.M.01986
Tor Refsum, *Veien forbi Svare*, ant. (1963), måleri, NG.M.03406
Tor Refsum, *Petersplassen, kveld*, ant. (1968–1971), måleri, NG.M.03916
Tor Refsum, *Prosesjon*, 1974, måleri, NG.M.02941

“Matias Faldbakken”, Ikon Gallery, Birmingham (25.11.2009–24.01.2010):

Matias Faldbakken, *Away from sound*, (2005), installasjon, NMK.2005.0507
Matias Faldbakken, *One Tape Roll Measurement*, 2009, installasjon, NMK.2009.0104

Matias Faldbakken, *Untitled (Pedal Pumping)*, 2009, video, NMK.2009.0103
Matias Faldbakken, *Getaway*, 2003, video, NMK.2009.0102
Matias Faldbakken, *Remainder V*, 2009, installasjon, NMK.2009.0101

“Sigurd Ibsen – den vanskelige alliansen”, Norsk Folkemuseum, Ibsenmuseet, Oslo (06.12.2009–31.12.2010):

Sigurd Ibsens statsministeruniform, OK-1963-0184AB og OK-1992-0001

“Drawings by Rembrandt and His Pupils; Telling the Difference”, The J. Paul Getty Museum, Los Angeles (08.12.2009–28.02.2010):

Ferdinand Bol, *Bebudelsen*, ca.1645, teikning, NG.K&H.B.15591

Deposita

Det er deponert fire måleri og to skulpturar i statlege institusjonar.

Forskningsførebuande arbeid er utført og dokumentasjon akkumulert som førebuing til utstillingar og knytt til arbeidet med samlinga.

FoU-aktiviteten i 2009 omhandla både vidareføring og avslutning av prosjekt som er i gang, i tillegg vart nye prosjekt initierte. Resultata blei formidla gjennom store utstillingar og publikasjonar innan museet sine fire samlingsområde. Den største hendinga innan vitenskapleg publisering var oevrekatalogen over Rolf Nesch sin grafikk, forfatta av Sidsel Helliessen og Bodil Sørensen. Museet sin stand på Forskningstorget i Oslo som formidla konserveringsforskning på Edvard Munch sitt verk *Det syke barn*, vekte også stor interesse. Ei anna viktig hending var konferansen “Forskning på formidling i kunstmuseer” retta mot deltakarane i kunstmuseumsnettverket og det pedagogiske miljøet ved universitet og høgskular. Samarbeidet med IFIKK, Universitetet i Oslo vart følgt opp med konferansen som presenterte ny forskning omkring Edvard Munchs kunstsamarbeid.

Alle dei seks fagfelte som inngår i Nasjonalmuseets forskingsfelt har arbeidd med utkast til fireårige handlingsplanar for perioden. Planane skal bli ferdigstilte i 2010.

Tilsette i museet arbeidde med til saman 34 forskingsprosjekt i løpet av 2009. Av desse vart åtte prosjekt avslutta.

Nasjonalmuseet inngjekk i 2009 følgjande avtalar om nye forskings- og utviklingssamarbeid med eksterne partnarar:

- Prosjektet “Nytt uttrykk / nye utfordringer. Museet for samtidskunsts første videoinnkjøp”, ved Eva Klerck-Gange, inngår i den nye satsinga “Forskning og museum” i regi av Norsk kulturråd og ABM-utvikling, 2009–2010.
- Utvalde delar av Nasjonalmuseets digitalt baserte formidlingsaktivitetar inngår i det femårige forskingsprosjektet Contact i regi av InterMedia, Universitetet i Oslo. Prosjektet er finansiert av Norsk forskningsråd.

Samarbeidsprosjekt som er i gang:

- “Nettversjon av *Norsk kunstnerleksikon*”. Prosjektet vart etablert som eit samarbeidsprosjekt mellom Nasjonalmuseet og ABM-utvikling i 2007 og mottok også for 2009 betydeleg støtte frå ABM-utvikling. I løpet av året er det arbeidd med utvikling av ein redigeringsdatabase og med val og implementering av illustrasjonar. Basen vil bli ferdigstilt i januar 2010, og planen er å leggje ut dei første artiklane hausten 2010

Andre samarbeidsprosjekt:

- Søknad om oppstartmidlar til forskingsprosjektet “Norsk Arkitekturhistorie” i regi av Arkitektur- og designhøgskolen i Oslo og Nasjonalmuseet vart sendt til Kulturdepartementet.
- Prosjektet “Basisutstillingen som læringsarena i kunstmuseer” blei formulert av dr.philos. Dag Solhjell, på oppdrag frå

Nasjonalmuseet, og søknad vart sendt til Norges forskningsråds “Kulver-program”. Prosjektet var tenkt som eit samarbeid mellom fagfolk innan kunstformidling ved ulike kunstmuseum, universitet og høgskular. Prosjektet fekk ikkje støtte, men vart svært godt motteke i fagmiljøa og dannar utgangspunkt for vidare samarbeid.

- Søknad i regi av Nasjonalmuseet om støtte til forprosjekt for å greie ut ein institusjons- og sektorovergripande infrastruktur for å lette forskarane sin tilgang til kunst- og kulturhistoriske museum sine samlingar vart sendt til Norges forskningsråd. Søknaden blei ikkje innvilga.
- Nasjonalmuseet gjekk inn som samarbeidspartnar i eit prosjekt for å etablere ein database for privatarkiv etter norske landskapsarkitektar, initiert og leidd av Institutt for landskapsplanlegging ved Universitetet for miljø- og biovitenskap. Prosjektet mottok ikkje støtte frå Norges forskningsråd.

Forskningsseminar arrangert av Nasjonalmuseet i 2009

“Brukskunstorganisasjonen PLUS – i hvilken grad var den et pluss?”, i samarbeid med IFIKK, Universitetet i Oslo, 2. april, 50 deltakarar. Støtta av Den norske ambassaden i Irland.

“Edvard Munch – ny forskning”, i samarbeid med Kunsthistorie, IFIKK, Universitetet i Oslo, 24. april, 65 deltakarar.

“Mot 1900”, arkitekturhistorisk seminar, i samarbeid med Arkitektur- og designhøgskolen i Oslo, 28. april, 70 deltakarar.

”Pardesign 1909–2009”, i samarbeid med Nordisk Forum for Formgivningsstudier, 4.–5. juni, 53 deltakarar. Støtta av Grosch & Tonstadfondet og Kunstindustri-museets venneforeining.
 “Forskning på formidling i kunstmuseer”, i samarbeid med dr.philos. Dag Solhjell, 15. oktober, 80 deltakarar.
 “Stealing Beauty. Kunsthåndverk og tendenser anno 2009”, i samarbeid med Norske Kunsthåndverkere, 22. november, 71 deltakarar.

Forskning og publisering i 2009

Tilsette ved Nasjonalmuseet publiserte åtte vitenskaplege arbeid i 2009 (vitskapleg redaksjon og fagfellevurdering). Fagleg publisering omfatta 64 artiklar og foredrag. Populærvitskapleg publisering omfatta 47 einingar, av desse 28 formidlingstekstar på nett og 18 filmintervju.

Nasjonalmuseet følgde i 2009 opp utgivinga av følgjande årbok og tidsskrift: *Arkitektur i Norge. Årbok 2009*. Diverse bidragsytarar. Samarbeid med Pax Forlag. Redaktør: Ulf Grønvold.

Kunst og Kultur. Noregs einaste kunsthistoriske tidsskrift kom ut med fire nummer. Samarbeid med Universitetsforlaget. Birgitte Sauge er ny redaktør for perioden 2009–2012.

Nasjonalmuseet gav ut følgjande andre publikasjonar i 2009:

Kunstmuseet som læringsarena. Utvald og kommentert oversikt over noko av forskningslitteraturen på formidling i kunstmuseum. Tekst: Dag Solhjell. 112 sider.

Allora & Calzadilla. Utstillingskatalog. Tekst: Eva Klerck Gange, Hou Hanru. Redigert av Marianne Yvenes. 96 sider. Norsk og engelsk tekst.

Rolf Nesch. En grafiker utenom allfarvei / A print-maker off the beaten track. Utstillingskatalog. Tekst: Eivind Otto Hjelle, Sidsel Helliesen. Redaksjon: Sidsel Helliesen, Ellen Lerberg, Bodil Sørensen, Marianne Yvenes. 128 sider. Norsk og engelsk tekst.

Rolf Nesch. The Complete Graphic Works. Oeuvrekatalog. Tekst: Sidsel Helliesen og Bodil Sørensen. 520 sider. Engelsk tekst. Utgitt av Skira editore i samarbeid med Nasjonalmuseet.

Statens kunstakademi 100 år. Utstillingskatalog. Tekst: Åse Markussen, Vibeke Waallann Hansen, Ellen Lerberg, Stian Grøgaard. Redaktør: Marianne Yvenes. 160 sider. Norsk og engelsk tekst.

Matias Faldbakken. Shocked into Abstraction. Utstillingskatalog. Tekst: Jennifer Allen, Andrea Kroksnes, Peter Osborne, Øystein Ustvedt. Redaksjon: Øystein Ustvedt, Helen Legg. 160 sider. Norsk og

engelsk tekst. Samarbeid med visingsstaden IKON, Birmingham (England).

Norway Says. Utstillingskatalog. Tekst: Widar Halén, Mark Isitt, Espen Johnsen, Laura Houseley. Redaksjon: Widar Halén, Marianne Yvenes. 124 sider. Norsk/svensk og engelsk tekst.

Hypocrisy: The Site Specificity of Morality. Utstillingskatalog. Tekst: Stina Högvist, Koyo Kouoh, Shaheen Merali, Helge Ryggvik. 108 sider. Norsk og engelsk tekst.

Griffen Georg lærer alfabetet. Tekst: Ellen Lerberg. 128 sider. Norsk tekst. For barn.

Edvard Munch: Det syke barn. Historien om et mesterverk. Utstillingskatalog. Tekst: Øystein Ustvedt, Trond E. Aslaksby. Redaksjon: Øystein Ustvedt, Marianne Yvenes. 176 sider. Norsk og engelsk tekst.

Verv 2009

Arild Wahlstrøms Fond, styremedlem: Frode Haverkamp
 ARLIS/Norden, styremedlem: Solveig Tønseth
 Aukruststiftelsen, styremedlem: Sidsel Helliesen
 Aukruststiftelsen, varamedlem styret: Møyfrid Tveit
 Bibliography of History of Art (BHA), redaksjonsmedlem: Anne Lise Rabben
 Designers Saturday's møbelpris, jury-medlem: Widar Halén
 Drømmestipendet for 2010, Norsk Tipping, jury-medlem for visuell kunst: Helga Gravermoen
 Ellen og Chrix Dahls legat, styreleiar: Nils Messel
 Emmanuel Vigeland Museum, styreleiar: Nils Messel
 Fond til Nasjonalgalleriets forøkelse, styreleiar: Ellen Lerberg
 ForArt, styremedlem: Andrea Kroksnes
 Framkomiteen, medlem av arbeidsutvalet, staten sin representant: Randi Gaustad
 Grosch-selskapet, styremedlem: Ulf Grønvold
 ICAM, visepresident: Ulf Grønvold
 Innkjøpsfondet for Norsk Kunsthåndverk, medlem: Inger Helene Stemshaug
 Johanne Huitfeldts Legat, styremedlem: Widar Halén

Journal of Decorative Arts, New York, medlem av redaksjonsråd: Widar Halén
 ”Juvenarte” 2009, juryleiar: Ellen Lerberg
 Kunst i Skolen, styremedlem: Eli Solsrud
 Kunsthåndverkprisen 2009, jury-medlem: Widar Halén
 Landslaget for lokal- og privatarkiv, medlem av utvalget for forskning og utdanning: Birgitte Saue
 Løvaas Stiftelse, jury-medlem: Øystein Ustvedt
 Museene i Sør-Trøndelag, varamedlem til styret: Anne Kjellberg
 Nannestad Bygdemuseum, styreleiar: Ellen Lerberg
 Nasjonalgalleriets Venner, styremedlem: Frode Haverkamp
 Nordic Artist Center, Dale, styremedlem: Stina Høgvist
 Nordisk Designutstilling i regi av Nordisk Ministerråd for Worldexpo, Shanghai 2010, komitémedlem: Widar Halén
 Nordisk Forum for Formgivningsstudier, styremedlem: Widar Halén
 Nordisk Ministerråds kunstekspertgruppe for utredning av kunstsamlingen på Sveaborg, norsk representant: Randi Godø
 Norges Museumsforbund, styremedlem: Ellen Lerberg
 Norges Museumsforbund, Faglig råd, leiar: Sidsel Helliesen
 Norsk Forening for Grafisk Kunst: styremedlem; Nils Messel
 Norsk Forening for Grafisk Kunst, styremedlem: Møyfrid Tveit
 Norsk ICOM, styremedlem: Ellen Lerberg

Oberstløyntnant Danielsens fond, jury-medlem: Øystein Ustvedt
 Office for Contemporary Art, Norway: styremedlem; Gavin Jantjes
 Office for Contemporary Art, varamedlem i styret: Øystein Ustvedt
 Oslo Open, styremedlemar: Randi Godø og Stina Høgvist
 Sikringsutvalget for statlig forsikring, leiar: Sidsel Helliesen
 Stiftelsen Agnes Geijers fond för nordisk textilforskning, ordförande i Utdelningnsnämnden: Anne Kjellberg
 Stiftelsen Kunstindustrimuseet i Oslo, nestformann: Inger Helene Stemshaug
 Stiftelsen Kunstindustrimuseet i Oslo, observatør: Frode Haverkamp
 Stiftelsen Scheiblers Talentpriser, jury-medlem: Widar Halén
 Torsten og Wanja Sørderbergs Pris, jury-medlem: Widar Halén
 Utenriksdepartementets rådgivende komité for kunstnerisk utsmykking av utenriksstasjoner, medlem: Anne Kjellberg

Anna
 Æresmedlem The Decorative Arts Society, London: Widar Halén



assume vivid astro focus, *The Whitney Room*, 2004–2009, installasjon med tredimensjonal veggtepet, LED-lys. Frå utstillinga “assume vivid astro focus: affektært veggmaleri akselererende faenskap” i Kunsthallen på Tullinløkka. *The Whitney Room* med veggtepet i psykedelisk tredimensjonalt mønster var ein del av labyrintinstallasjonen i Kunsthallen. Denne vart kjøpt inn til Nasjonalmuseet si samling i 2009.

FORRETNINGSDRIFT OG ARRANGMENT

Museumsbutikker og kafear

Nasjonalmuseet har butikkar i Nasjonalgalleriet, Kunstindustrimuseet og Nasjonalmuseet – Arkitektur. Butikkane i Nasjonalgalleriet og i Nasjonalmuseet – Arkitektur blir drivne i samarbeid med Tanum bokhandel, medan butikken i Kunstindustrimuseet blir drive av Nasjonalmuseet. Samla omsetning i museets butikkar var i 2009 ca. kr 4,5 mill. Kafeane i Nasjonalgalleriet, Museet for samtidskunst og Nasjonalmuseet – Arkitektur har alle eksterne drivarar. I Kunstindustrimuseet var det ikkje kafédrift i 2009.

Omvisingar

I 2009 vart det gjennomført 1835 omvisingar, ein auke på 6 % frå 2008, som hovudsakleg blir knytt til auken av omvisingar for skuleklasser. Betalande grupper hadde ein nedgang på 17 % frå 2008. Opninga av Nasjonalmuseet – Arkitektur i 2008 gav stor interesse for betalande omvisingar dette året, og det forklarar i hovudsak nedgangen i 2009.

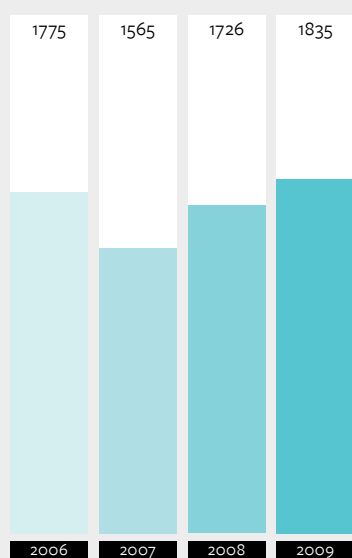
Events og arrangement

Det vart gjennomført 96 arrangement i 2009, av desse var 41 profilerande tiltak. Dei resterande 55 arrangementa representerer ei brutto omsetning på kr 914.573, ein auke på 2,4 % frå 2008.

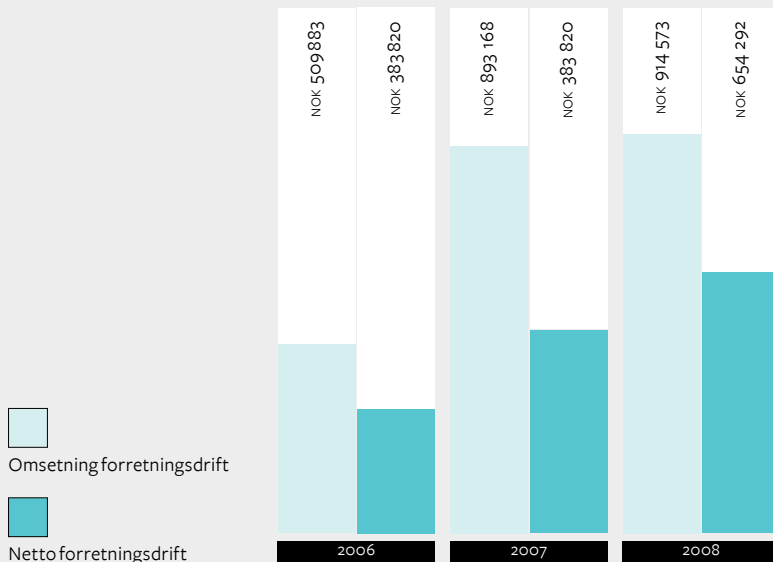
Marknadsføring

Hovudtyngda av marknadsmidlane går til *Museene i Oslo* – annonsering kvar veke i Aftenposten og Dagsavisen på papir/nett. Museet har også eit nært samarbeid med VisitOSLO og deltek i deira publisjonar på papir og nett: *Oslo Guide*, *Oslo Pass*, *WHAT'S ON* og Oslo-kart. I tillegg har museet betalt for eigne informasjonsveggar på Turistinformasjonen der det blir informert om aktuelle utstillingar og aktivitetar. Museet deltek også med informasjonsstand knytt til aktuelle messer som til dømes *Turist i egen by*.

ANTAL OMVISINGAR 2006–2009



FORRETNINGSDRIFT 2007–2009



9

PRESSE, MEDIA
OG INTERNETT**Debatt i media om Nasjonalmuseet til Vestbanen**

Nasjonalmuseet har vore sterkt til stades i mediebiletet også i 2009, med ein topp på over 500 omtalar på nett og papir i tilknytning til første runde av arkitekt-konkurransen om nytt museumsbygg for Nasjonalmuseet på Vestbanen. Parallelt vart det danna ei aksjonsgruppe som gjekk inn for å bevare Nasjonalgalleriet som utstillingsarena for den historiske kunsten. Denne aksjonsgruppa fekk også mykje medieomtale.

Pressetoppar rundt Oslo-utstillingane

Gjennom heile året har alle museet sine utstillingar vore godt synlege i media i forhold til andre kulturinstitusjonar det er naturleg å samanlikne seg med. Pressetoppene i inneverande år fordelte seg på samtidskunsten og den historiske kunsten. “Matias Faldbakken. Shocked into Abstraction. Utvalgte arbeider 2005–2009” i Museet for samtidskunst fekk over 40 oppslag på papir og nett, og utstillinga “Edvard Munch. *Det syke barn*. Historien om et mesterverk” vart omtalt i over 20 ulike medium. Begge desse utstillingane fekk oppslag i det anerkjende utanlandske tidsskriftet Artforum. Utstillinga “Rolf Nesch. En grafiker utenom allfarvei” i Nasjonalgalleriet fekk stor presseinteresse med over 30 omtalar i media.

Samlingsutstillingar får gjerne noko mindre mediemerksemd enn ein kunne ønskje, men då museet i oktober stilte ut

Per Spooks gåve til museet på 18 haute couture-antrekk, fekk vi mykje redaksjonell omtale.

Pressetoppar i det landsdekkjande programmet

Medan lokalpressa tidlegare nesten aldri nemnde Nasjonalmuseet som avsendar av utstillingane, er dette no godt innarbeidd i dei fleste lokalredaksjonar og regionalaviser. Utstillingane som fekk mest omtale var Victor Lind si videoutstilling som tek for seg aksjonen mot norske jødar i 1942: “Contemporary Memory”. Elles fekk Irene Nordlis utstilling: “You Can’t Hold Back Spring” mykje omtale i lokalpressa. Totalt hadde museet 55 oppslag i nettverk galleri i region- og lokalpresse. Dette talet har vore jamt aukande sidan Riksutstillingar vart innlemma i Nasjonalmuseet i 2005.

Utanlandsk presse

Generelt har tal på førespurnader og omtale i utanlandsk presse auka jamt og trutt sidan Nasjonalmuseet vart etablert i 2003. I 2009 fekk museet oppunder 100 slike førespurnader – spesielt mange frå den internasjonale arkitekturfagpressa, knytt til vandreutstillingar i utlandet som museet viser i samarbeid med Utanriksdepartementet.

Nyheitsbrev

Det vart sendt ut fem elektroniske nyheitsbrev i løpet av 2009.

Nettstad

Nasjonalmuseet sin nettstad www.nasjonalmuseet.no er museets viktigaste informasjonskanal med oversikt over utstillingar, arrangement og informasjon om kjerneverksemda ved museet. I løpet av 2009 har det blitt lagt ned mykje ressursar i utvikling av ny versjon av nettstaden. Denne vil bli lansert i løpet av våren 2010

Sosiale medium og e-postlister

Museet bruker sosiale medium som Facebook, Twitter, Underskog og Flickr samt Kulturnetts e-postlister for å kommunisere utstillingar, arrangement og informasjon ut til publikum. Bruken av desse kommunikasjonskanalane har ført til at museet har nått ut breiare og til nye publikumsgrupper. Desse digitale verk-tøya opnar også opp for ein aktiv interaksjon mellom museet og publikum.

10

ORGANISASJON

Fram til 28. februar vart museet leidd av konstituert direktør Ingar Pettersen. Tidleg i 2009 tilsette Nasjonalmuseets styre Audun Eckhoff som direktør. Han byrja i stillinga 16. mars.

Ny organisering

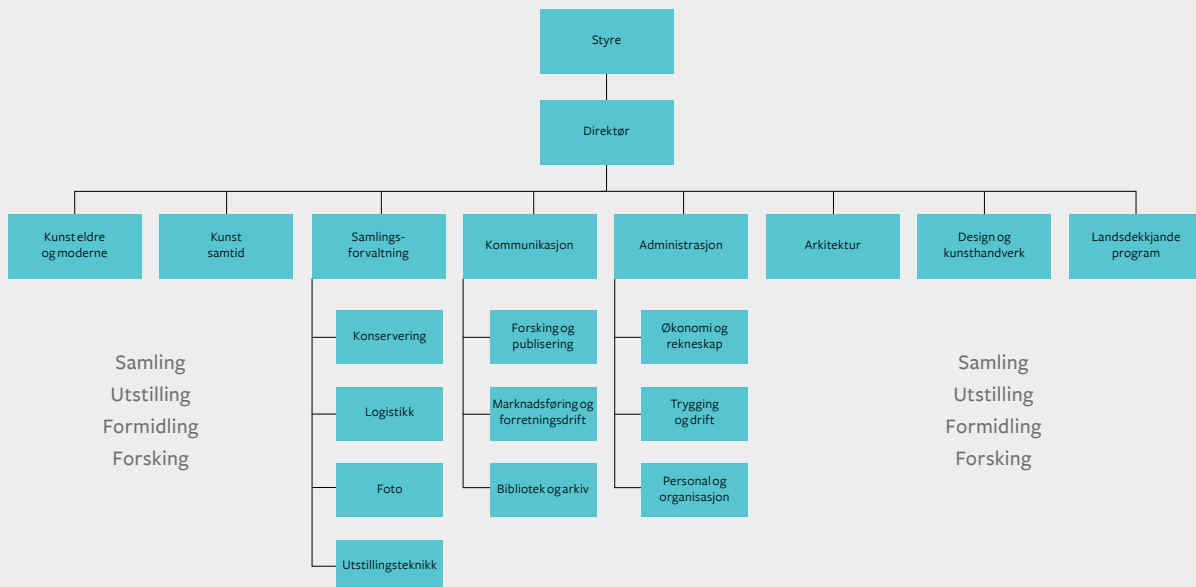
Ei høgt prioritert oppgåve for direktøren etter tiltreding var å gjennomføre ei omorganisering som hadde vore planlagt over lengre tid. Som underlag for interne diskusjonar, drøftingar og val av ny

organisasjonsmodell hadde museet ein handlingsplan, utarbeidd etter ei større arbeidsmiljøundersøking i 2008, og ein analyse der alle tilsette i museet hadde fått mulegheit til å belyse sterke og svake sider ved den eksisterande organisasjonsmodellen. Handlingsplanen som vart utarbeidd etter arbeidsmiljøundersøkinga klargjorde strukturelle problem i organiseringa som medførte at museet ikkje fungerte optimalt i forhold til strategiar og mål

Fram til ny organisasjonsplan vart lagt fram for museet sitt styre vart det gjennomført fleire dialogmøte og drøftingsmøte mellom museet sine tillitsvalde og leiinga. Arbeidsmiljøutvalet blei halde orientert og fekk gi innspel, og museets leiargruppe fekk kome med synspunkt før endeleg forslag vart lagt fram for styret og vedteke 22. september.

Den nye organisasjonsmodellen har fem fagavdelingar og tre avdelingar

NASJONALMUSEET FOR KUNST, ARKITEKTUR OG DESIGN



for fellesfunksjonar; avdeling eldre og moderne kunst, avdeling samtidskunst, avdeling arkitektur, avdeling design og kunsthandverk, avdeling landsdekkjande program, avdeling samlingsforvaltning, avdeling kommunikasjon og avdeling administrasjon. Museet si nye leiargruppe består av direktør og åtte avdelingsdirektørar. Ein av dei åtte avdelingsdirektørane vart tilsett utan utlysning, og dei andre sju stillingane blei kunngjorde i oktober. Tilsetjinga av fem av avdelingsdirektørane vart fullført tidleg i januar 2010. Stillingane som avdelingsdirektør samtidskunst og avdelingsdirektør administrasjon vil bli lyst ledige på nytt. Museet sin direktør fungerer inntil vidare som avdelingsdirektør samtidskunst. Ny organisasjon blir sett i verk gradvis i 2010 etter kvart som dei nye avdelingsdirektørane byrjar.

Bemanning

Ved utgangen av 2008 disponerte museet 151 årsverk. 1. mars 2009 vart vakthaldet i museet sett ut til eit eksternt vaktelskap, og 21 av museets vertar vart overførde til vaktelskapet museet inngjekk avtale med. I løpet av 2009 slutta 42 personar i museet, av desse 33 museumsvertar, og 10 personar vart tilsett. Pr. 31.12.2009 har museet 119 faste tilsette og 15 tilsette i engasjement. Desse tilsvarar til saman 126 årsverk. Talet på kvinner utgjer 67,7%, og talet på menn utgjer 32,3%. Gjennomsnittsløn for fast tilsette kvinner innan forhandlingsområdet er kr 406.212 og for fast tilsette menn kr 414.266

Arbeidsmiljø og HMS

I 2009 vart det gjennomført vernerundar i museet sine lokasjonar, tiltaksplanar vart utarbeidde og arbeidsmiljøutvalet følgjer opp at planlagde tiltak blir gjennomførde. Viktige tiltak vart iverksett raskt med bistand frå museets leverandør på bedriftshelsetenester. Arbeidsmiljøutvalet hadde seks møter i løpet av året. Museet inngjekk 12. oktober ein avtale om å bli IA-bedrift og vil i 2010 iverksetje tiltak som skal redusere sjukefråværet og utsetje pensjoneringstidspunktet for dei tilsette.

Gjennomsnittleg sjukefråvær i museet vart redusert frå 6,4% i 2008 til 5,3% i 2009. Nedgangen skuldast i hovudsak at Nasjonalmuseet avvikla vakthald med eigne tilsette 1. mars.



Vanessa Baird, "Seven Steps to Heaven" (5). *It is Not Only Santa Who is Wearing a Red Jacket This Year*, 1992, måleri. Innkjøpt 2009.

Det er etablert fleire nye tryggingstiltak, både av generell karakter og meir spesifikk objekttrygging, ved fleire av museumsbygningane og magasinane.

Nasjonalmuseet leiger museumsbygg og magasin frå fire byggeigarar. Fleire av bygningane er gamle og krevjande å drifte. Museet er i tett dialog med huseigarane og samarbeider med dei for å optimalisere drifta. Branntilsynsrapportar er følgde opp i samarbeid med byggeigarane, og museet har sett i gang eigne brannreducerande tiltak. Dette er eit kontinuerleg arbeid som gjer at branntrygginga ved museet sine lokasjonar stadig er blitt betre.

Ved utgangen av året hadde Nasjonalmuseet eit totalt fellesmagasinareal på ca. 8.000 m² fordelt på sju ulike magasin. I tillegg kjem magasinet i Nasjonalmuseet – Arkitektur. Omfanget er fordelt over tre museumsbygg, to eksterne eldre magasin og to store, nye magasinlegg.

I 2009 vart det gjennomført vesentlege endringar og utbetringar av museet sine magasinløyisingar. Til saman 2.300 m² i eksternt magasinlegg vart renoverert og oppgradert med ny skaltrygging, integrert klimaanlegg, *preaction* sløkkjeanlegg, nye sluser og ramper og innebygde laste- og losseareal.

30. januar overtok Securitas som leverandør av vektartenester i museet sine bygningar. Dette har vist seg å vere ei vellukka ordning som har fungert etter føresegnadene.

12

MUNCH-JUBILEET
2013

På bakgrunn av oppdrag formulert av Kulturdepartementet, tok Nasjonalmuseet i 2009 initiativ til å samarbeide med Munch-museet, Kulturetaten, Oslo kommune om å utarbeide idear og forslag til visjonar, målgrupper og aktivitetar i Edvard Munch-jubileet i 2013. I tillegg har ei felles prosjektgruppe arbeidd med planlegging av markeringa si hovudsatsing; ei stor utstilling som skal bli vist i Nasjonalgalleriet og Munch-museet sommaren 2013. Det har også vore kontakt med "Munch-kommunane" og deira nettverk. Stillinga som koordinator for forprosjekt 2010 vart kunngjort i desember, og tilsetjing skjer i første del av 2010.

13

NASJONALMUSEETS
STØTTESPELARAR**Sponsorar**

Sponsorar og tilskot frå private har medverka til at Stiftelsen Nasjonalmuseet for kunst i fleire år har gått med driftsoverskot og har hatt mulegheit til å byggje opp eigenkapitalen. Det er etablert eit eige fond for kunstkjøp på kr 10 mill.

Den femårige sponsoravtalen med Entra Eiendom AS, inngått i 2005, gav i 2009 det siste årlege bidraget på kr 3 mill. Museet takkar Entra Eiendom AS for den betydelege støtta museet har fått gjennom avtalen.

Det er motteke prosjektrelaterte tilskot og gåver på samla kr 1,4 mill. frå andre bidragsytarar, og styret vil takke Sparebankstiftelsen DNB NOR, Fritt Ord, Scheiblers Legat, Nordisk Ministerråd, Sat Sapiente, Leif Engh, Nordisk Forum og Grosch & Tonstadfondet for deira økonomiske bidrag i 2009.

Museet takkar vidare 3M for det gode produksjonssamarbeidet med kunstnarfellesskapet assume vivid astro focus om den store samtidskunstmønstringa på Tullinløkka sommaren 2009.

Venneforeiningane

Nasjonalgalleriets venneforening, stifta i 1917, hadde i løpet av året seks arrangement for medlemmane sine. Medlemstalet fall frå 462 i 2008 til 446 i 2009.

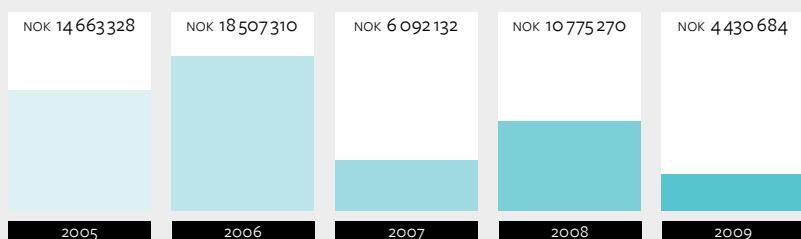
Venneforeningen for Kunstindustrimuseet i Oslo, stifta i 1919, hadde i løpet av året ni arrangement for medlemmane sine. Medlemstalet fall frå 470 i 2008 til 437 i 2009.

Museet for Samtidskunsts venneforening, stifta i 1990, hadde elleve arrangement for medlemmane. Medlemstalet auka frå 52 i 2008 til 98 i 2009.

Arkitekturmuseets venneforening, stifta i 1994, hadde eitt arrangement for medlemmane. Medlemstalet auka frå 68 i 2008 til 77 i 2009.

Museet takkar venneforeiningane for engasjementet deira for å skape interesse for Nasjonalmuseet.

TILSKOT OG GÅVER 2005–2009



14

ÅRSREKNESKAP

STIFTELSEN NASJONALMUSEET FOR KUNST

Årsregnskap for perioden 01.01.2009 - 31.12.2009

STIFTELSEN NASJONALMUSEET FOR KUNST

Arsregnskap 2009

Resultatregnskap

	Note	2009	2008
Tilskudd fra KKD	2	233 589 000	222 343 000
Andre offentlige tilskudd	2	2 459 167	2 701 827
Andre tilskudd og gaver		4 430 684	10 775 270
Inntekter butikk		4 379 230	4 388 167
Annen driftsinntekt	3	6 240 542	6 715 554
Sum inntekter		251 098 623	246 923 818
Lønn - og andre personalkostnader	4,11	74 966 923	84 119 008
Honorarer	4	3 036 410	4 931 524
Utstillingskostnader		21 363 624	13 894 729
Innkjøp av varer		2 868 878	2 357 210
Vakthold		28 525 436	17 801 746
Husleie		70 330 069	61 665 127
Drift og innkjøp bibliotek		1 402 647	1 080 383
Andre driftskostnader		31 078 186	28 286 959
Innkjøp til samlingene		6 783 570	16 956 048
Avskrivninger	5	12 169 508	10 251 609
Sum kostnader		252 525 251	241 344 343
Driftsresultat		(1 426 628)	5 579 475
Annen finansinntekt		1 822 789	3 944 169
Annen finanskostnad		157 592	296 807
Sum finansielle poster		1 665 197	3 647 362
Arsresultat		238 569	9 226 837
Disponering av årsresultat			
Avsatt til fond for kunstkjøp	10	-	5 000 000
Avsatt til fond for sikring og bevaring	10	-	3 900 000
Overført fra fond for sikring og bevaring	10	(1 260 000)	
Overført til annen egenkapital	10	1 498 569	326 837
Sum disponering av årsresultat		238 569	9 226 837

STIFTELSEN NASJONALMUSEET FOR KUNST

Arsregnskap 2009

Balanse	Note	31.12.09	31.12.08
Eiendeler			
Anleggsmidler			
Varige driftsmidler			
Ulltveit-Moe Paviljongen	5	33 758 000	35 633 600
Aktiverte investeringer KIM 2, 3 og 4 etage	5	2 914 634	5 989 858
Driftsløsøre, inventar og sikkerhetsutstyr	5	15 620 277	21 501 155
Transportmidler	5	<u>240 128</u>	<u>312 152</u>
Sum varige driftsmidler		52 533 039	63 436 765
Sum anleggsmidler		<u>52 533 039</u>	<u>63 436 765</u>
Omløpsmidler			
Varebeholdning	6	<u>1 600 000</u>	<u>1 625 000</u>
Fordringer			
Kundefordringer	7	572 178	1 206 915
Forskuddsbetalte kostnader	8	<u>8 113 383</u>	<u>145 610</u>
Sum fordringer		8 685 561	1 352 525
Bankinnskudd, kontanter og lignende	9	<u>65 384 934</u>	<u>58 717 602</u>
Sum omløpsmidler		<u>75 670 495</u>	<u>61 695 127</u>
Sum eiendeler		<u>128 203 534</u>	<u>125 131 892</u>

STIFTELSEN NASJONALMUSEET FOR KUNST

Årsregnskap 2009

Noter

Note 1 Regnskapsprinsipper

Årsregnskapet består av resultatregnskap, balanse, noteopplysninger, og kontantstrømpoppstilling og er avlagt i samsvar med stiftelseslov, regnskapslov og god regnskapsskikk i Norge gjeldende pr 31. desember 2009.

Årsregnskapet er basert på de grunnleggende prinsipper og klassifiseringen av eiendeler og gjeld i følge regnskapslovens definisjoner. Årsregnskapet for 2009 omfatter perioden 01.01.2009 til 31.12.2009.

Regnskapsprinsipper for vesentlige regnskapsposter

Inntektsføringstidspunkt

Tilskudd fra stat og andre offentlige institusjoner inntektsføres i den perioden de er tildelt for, hvilket normalt vil falle sammen med utbetalingsåret. Tilskudd som er øremerket spesielle prosjekter inntektsføres på det tidspunktet stiftelsen har juridisk rett til tilskuddet, det er rimelig sikkert at inntekten vil bli mottatt, og den kan måles pålitelig. Øvrige inntekter resultatføres når den er opptjent, det vil si ved leverings tidspunktet ved salg av varer og tjenester.

Kostnadsføringstidspunkt

Kostnader periodiseres til det året aktiviteten som medfører kostnaden er utført.

Varige driftsmidler

Varige driftsmidler føres i balansen til anskaffelseskost, fratrukket akkumulerte avskrivninger. Dersom den virkelige verdien av et driftsmiddel er lavere enn bokført verdi, og dette skyldes årsaker som ikke antas å være forbigående, nedskrives driftsmidlet til virkelig verdi.

Avskrivninger

Ordinære avskrivninger er beregnet lineært over driftsmidlenes økonomiske levetid med utgangspunkt i historisk kostpris. Avskrivningene er klassifisert som ordinære driftskostnader.

Varelager

Beholdningen av varer vurderes til det laveste av kostpris etter "først inn - først ut"- prinsippet og antatt salgspris.

Fordringer

Fordringer er oppført til pålydende med fradrag for forventet tap.

Pensjonsforpliktelse og pensjonskostnad

Regnskapsføring av pensjon følger NRS 6. Lineær opptjeningsprofil og forventet sluttlønn som opptjeningsgrunnlag er lagt til grunn.

Note 2 Offentlige tilskudd

	2009	2008
Tilskudd fra KKD	233 589 000	222 343 000

Andre offentlige tilskudd

	2009	2008
Tilskudd fra Utenriksdepartementet	1 786 193	813 093
Tilskudd fra Statsbygg	-	71 906
Tilskudd fra DKS	253 862	1 134 000
Tilskudd fra ABMU	419 112	432 828
Tilskudd andre offentlige inst.	-	250 000
Sum andre offentlige tilskudd	2 459 167	2 701 827

STIFTELSEN NASJONALMUSEET FOR KUNST

Årsregnskap 2009

Noter

Note 3 Annen Driftsinntekt

I annen driftsinntekt inngår følgende inntektsposter: omvisning, konservering, leie, lån fotodias og diverse inntekter.

Note 4 Andre personalkostnader

	2009	2008
Lønnskostnader	55 736 793	62 516 448
Folketrygdavgift	9 079 383	9 109 006
Pensjonskostnader	3 925 396	7 647 847
Andre personalkostnader	6 225 351	4 845 707
Sum andre personalkostnader	74 966 923	84 119 008

Antall årsverk ved årets slutt

	121	140
--	-----	-----

Godtgjørelser (i kr)

Styret	637 604	287 840
--------	---------	---------

Direktør

Lønn	859 091	1 250 128
Ytelse til pensjonsforpliktelse	13 347	16 377
Annen godtgjørelse	6 464	7 356
Sum	878 902	1 273 861

Stiftelsens direktør tiltrådte sin stilling 16 mars 2009. Direktørens samlede utbetalte godtgjørelse er angitt over. Utover dette er det regnskapsmessig avsatt rest lønn inklusive sosiale kostnader og sluttvederlag for tidligere direktør med kr. 1.663.648 per 31.12.2009. Direktøren er ansatt på åremål med en åremålsperiode på 8 år med mulighet til forlengelse i ytterligere en periode. Direktøren inngår i pensjonsordningen i Statens Pensjonskasse på lik linje med øvrige ansatte i Nasjonalmuseet. Ved utløp av åremålsperioden har direktøren krav på inntil 2 års etterlønn. Etterlønnen reduseres med eventuell lønn fra ny arbeidsgiver i perioden. Ved fratreden før utløp av åremålsperioden etter ønske fra Nasjonalmuseet har direktøren krav på 1 års etterlønn i tillegg til oppsigelsestiden. Kravet på etterlønn bortfaller fra det tidspunkt eventuell ny arbeidsavtale inngås.

Konstituert direktør for perioden 1 januar - 15 mars 2009 var innleid via selskapet Implement Norge AS, og samlet honorar i perioden er kostnadsført med kr. 462.500.

Styrets formann og et styremedlem mottar i tillegg godtgjørelse for sitt arbeid i juryen for valg av arkitekt og prosjekt for nytt bygg for Nasjonalmuseet. Arbeidet honoreres med kr. 1.000,- per time.

Revisor

Samlet kostnadsført revisjonshonorar for 2009 er kr 258.031. Av dette er kr 230.631 honorar for revisjon, kr 3.050 er honorar for annen revisjonsmessig bistand, kr 5.600 honorar for teknisk bistand til årsregnskapet og andre regnskapsmessige spørsmål, og kr 18.750 honorar for spørsmål vedrørende merverdiavgift, lønnsinnberetning, deltagelse i møter og diverse.

Note 5 Aktiverte investeringer

	Ulltveit-Moe Paviljongen	KIM 2,3 og 4 etage	Driftsløsøre, inventar og sikkerhet.	Biler	Sum
Anskaffelseskost 01.01.09	37 500 000	14 154 569	35 397 723	360 168	87 412 460
Tilgang kjøpte driftsmidler i år			1 870 132		1 870 132
Avgang driftsmidler i år			604 349		604 349
Akkumulerte avskrivninger	3 742 000	11 239 935	21 043 229	120 040	36 145 204
Balansført verdi 31.12.09	33 758 000	2 914 634	15 620 277	240 128	52 533 039

Årets avskrivninger	1 875 600	3 075 224	7 146 660	72 024	12 169 508
Økonomisk levetid	inntil 20 år	inntil 5 år	Inntil 20 år	Inntil 5 år	
Avskrivningsplan	Lineær	Lineær	Lineær	Lineær	

Note 6 Varer	31.12.09	31.12.08
Verdi varelager IB	1 625 000	1 580 000
Varelager endring	-25 000	45 000
Verdi varelager UB	1 600 000	1 625 000

Note 7 Kundefordringer	31.12.09	31.12.08
Kundefordringer	622 178	1 356 915
Delkrederavsetning	-50 000	-150 000
Totalt	572 178	1 206 915

Note 8 Andre fordringer	31.12.09	31.12.08
Forskuddsbetalte kostnader	7 520 761	5 556
Påløpne inntekter	587 340	140 000
Andre kortsiktige fordringer	5 282	54
Totalt	8 113 383	145 610

STIFTELSEN NASJONALMUSEET FOR KUNST

Årsregnskap 2009

Noter

Note 9 Bankinnskudd, kontant	31.12.09	31.12.08
Kontanter og bankinnskudd	65 384 934	58 717 602
Herav skattetreksmidler	2 536 081	2 639 555
Herav øremerkede midler	6 410 283	7 791 447
Til disposisjon	56 438 570	48 286 600

	Grunn- kapital	Egenkapital med restriksjoner		Annen EK	Sum
		Interne pålegg	Interne pålegg		
		Sikring og bevaring	Innkjøpsfond		
Note 10 Egenkapital					
Egenkapital 31.12.2008	1 000 000	3 900 000	10 000 000	61 795 240	76 695 240
Disponering av årets resultat		(1 260 000)	-	1 498 569	238 569
Egenkapital 31.12.2009	1 000 000	2 640 000	10 000 000	63 293 809	76 933 809

Note 11 Pensjonsforpliktelser

Stiftelsen Nasjonalmuseet for kunst har pensjonsordning i Statens Pensjonskasse (SPK) som omfatter i alt 148 personer, og Kommunalsattels Landspensjonskasse (KLP) som omfatter 35 personer.

Pensjonene er i hovedsak avhengig av antall opptjeningsår, lønnsnivå ved oppnådd pensjonsalder og størrelsen på ytelsen fra folketrygden. Se også note 1 om regnskapsprinsipper.

I tillegg til den sikrede ordningen i SPK og KLP har virksomheten en udekket forpliktelse i AFP- ordningen.

Tall i hele 1 000	SPK	KLP	Sum
<i>Årets pensjonskostnad:</i>			
Nåverdi av årets pensjonsopptjening	4 809	0	4 809
Rentekostnad på pensjonsforpliktelsen	3 036	727	3 763
Avkastning på pensjonsmidler	-3 382	-551	-3 933
Administrasjonskostnader	166	10	176
Resultatført estimatavvik	-24	0	-24
Arbeidsgiveravgift	653	26	679
Netto pensjonskostnad	5 258	212	5 470

Balansført netto forpliktelse:

Opptjente pensjonsforpliktelser	55 721	13 087	68 808
Pensjonsmidler (til markedsverdi)	-54 388	-9 844	-64 232
Ikke resultatført virkning av estimatavvik	1 881	-1 102	779
Arbeidsgiveravgift	453	301	754
Balansført netto forpliktelse	3 667	2 442	6 109

Økonomiske forutsetninger:

Diskonteringsrente	5,40 %	5,40 %
Forventet lønnsregulering	3,00 %	4,25 %
Forventet pensjonsregulering	4,00 %	4,00 %
Forventet G-regulering	4,00 %	4,00 %
Forventet avkastning på fondsmidler	5,60 %	5,60 %

Note 12 Leverandørgjeld	31.12.09	31.12.08
Leverandørgjeld	19 034 591	13 346 424
Totalt	19 034 591	13 346 424

Note 13 Skyldige off. avgifter	31.12.09	31.12.08
Skattetrekk, påleggstrekk	2 527 004	2 639 155
Merverdiavgift	39 069	138 373
Arbeidsgiveravgift	2 348 130	2 489 891
Totalt	4 914 203	5 267 419

Note 14 Annen kortsiktig gjeld	31.12.09	31.12.08
Påløpne feriepenger	6 143 460	6 277 835
Påløpne kostnader	2 905 977	7 634 182
Annens kortsiktig gjeld	1 663 648	618 796
Totalt	10 713 085	14 530 813

STIFTELSEN NASJONALMUSEET FOR KUNST

Kontantstrømsoppstilling

Kontantstrømmer fra operasjonelle aktiviteter	Note	2009	2008
Årsresultat	10	238 569	9 226 837
Ordinære avskrivninger	5	12 169 508	10 251 609
Endring i varelager	6	25 000	(45 000)
Endring i kundefordringer	7	634 737	(664 759)
Endringer i leverandørgjeld	12	5 688 167	(1 433 380)
Endring i andre tidsavgrensninger	1,,13,14	(9 852 740)	12 637 942
Netto kontantstrøm fra operasjonelle aktiviteter		8 903 241	29 973 249
Kontantstrømmer fra investeringsaktiviteter			
Utbetalinger ved kjøp av varige driftsmidler	5	(1 265 782)	(13 455 669)
Endring i pensjonsmidler/forpliktelser	11	(970 127)	2 357 336
Netto kontantstrøm fra investeringsaktiviteter		(2 235 909)	(11 098 333)
Kontantstrøm fra finansieringsaktiviteter			
Netto kontantstrøm fra finansieringsaktiviteter		-	-
Netto endring i likvider		6 667 332	18 874 916
Likviditetsreserve pr. 01.01	9	58 717 602	39 842 686
Likviditetsreserve pr. 31.12.	9	65 384 934	58 717 602

STIFTELSEN NASJONALMUSEET FOR KUNST

Årsregnskap 2009

Balanse

	Note	31.12.09	31.12.08
Egenkapital og gjeld			
Egenkapital			
Grunnkapital	10	1 000 000	1 000 000
Egenkapital med selvpålagte restriksjoner	10	12 640 000	13 900 000
Annen egenkapital	10	63 293 809	61 795 240
Sum egenkapital		76 933 809	76 695 240
Gjeld			
Avsetning for forpliktelser			
Pensjonsforpliktelser	11	6 109 634	7 079 761
Sum avsetning for forpliktelser		6 109 634	7 079 761
Kortsiktig gjeld			
Leverandørgjeld	12	19 034 591	13 346 424
Skyldige offentlige avgifter	13	4 914 203	5 267 419
Tilskuddsgjeld	1	10 498 212	8 212 235
Annen kortsiktig gjeld	14	10 713 085	14 530 813
Sum kortsiktig gjeld		45 160 091	41 356 891
Sum gjeld		51 269 725	48 436 652
Sum egenkapital og gjeld		128 203 534	125 131 892

Oslo 16.02.2010

Styret for Stiftelsen Nasjonalmuseet for kunst


 Svein Aaser
 Styreleder


 Grethe Knudsen
 Nestleder


 André Støylen
 Styremedlem


 Erik David Jordell
 Styremedlem


 Kerstin Barup
 Styremedlem


 Eva Klerck Gange
 Styremedlem


 Audun Eckhoff
 Direktør


 Tom Klev
 Styremedlem

Nasjonalmuseet for kunst, arkitektur og design tar vare på den norske kulturaren og inviterer til utfordrende møter med kunst, arkitektur og design. Museet driver museumsvirksomhet i sentrum av Oslo og har et omfattende, landsdekkende utstillingsprogram samt turnévirksomhet i utlandet. Institusjonens utstillingsarenaer i Oslo i 2009 var som året før i Universitetsgata 13, St. Olavs gate 1, Bankplassen 4 og Bankplassen 3 samt i Kunsthallen på Tullinløkka. Biblioteket og hoveddelen av museets personale holder til i Kristian Augusts gate 23. Museets verksted er i Maridalsveien 17. En del av museets samlinger er magasinert i flere eksternt leide lokaler.

AKTIVITETEN I OSLO

2009 var det sjettede driftsåret for Nasjonalmuseet. Utstillingsaktiviteten var høyere i 2009 enn i 2008: i tillegg til fem samlingsutstillinger ble det vist 20 skiftende utstillinger i Oslo, fordelt på fagområdene eldre og moderne kunst, samtidskunst, arkitektur, og design og kunsthåndverk. Det samlede besøkstallet i Oslo var 568.657, en økning på 38.550 (7%) fra 2008. Det har vært utarbeidet kataloger og et omfattende formidlingsprogram til utstillingene. Det samlede antall omvisninger har vært 1.835.

LANDSDEKKENDE PROGRAM – UTSTILLINGER, FORMIDLING OG KOMPETANSEBYGGING I NORGE

Landsdekkende program er organisert gjennom tre nettverk i Nasjonalmuseet som produserer og formidler vandre-

utstillinger og som arrangerer en rekke kompetansehevende tiltak. *Nettverk skole* er etablert ved avtaler med fylkeskommunene og skal medvirke til å nå målene for det visuelle kunstfeltet i Den kulturelle skolesekken. I 2009 var 20 utstillinger på turné og vist i nettverket, av disse var 5 nye produksjoner. Besøkstallet på disse utstillingene var 45.448, en økning på 2.136 (5%) fra 2008. *Nettverk galleri* består av kunstforeninger, kunsthaller, kunstnersentre, kulturhus og høgskoler. 8 utstillinger var på turné og 5 nye utstillinger ble produsert i 2009. Utstillingene ble besøkt av 71.522 publikummere, en økning på 11.717 (20%) fra 2008. Hensikten med *Nettverk museum* er å fremme samarbeid om forskning og formidling på tvers av institusjons- og faggrenser som resulterer i kompetansehevning og utstillinger. Som ansvarsmuseum arrangerte Nasjonalmuseet i 2009 landets første konferanse om forskning på formidling i kunstmuseer, med 80 deltagere fra hele landet.

VIRKSOMHET I UTLANDET

Tre utstillinger finansiert av Utenriksdepartementet ble tatt til utlandet i 2009. “Contemporary Norwegian Architecture” vandret i 2009 til St. Petersburg, Krakow, Lisboa, Porto, Haarlem, Thessaloniki og Athen. “Kristin Jarmund. Selected Works” vandret til Mexico City, Monterrey, Washington og Montreal. “Architect Sverre Fehn. Intuition – Reflection – Construction” ble i 2009 turnert til Stockholm og Helsingfors.

INNKJØP AV KUNST

I overensstemmelse med avtalen mellom Stiftelsen Nasjonalmuseet for kunst og Kultur- og kirke departementet har museet drifts- og forvaltningsansvar for samlingene. Innsamlingsarbeid og ervervelser til samlingene er en viktig del av museets forvaltningsansvar. Museet erverver innen eldre kunst, samtidskunst, arkitektur, og design og kunsthåndverk. Museet bygger og kompletterer samlingene i hovedsak med samtidige nasjonale verk, men også utenlandske verk med spesiell betydning for samlingene. Det legges vekt på å samle hovedverk og enkelte kunstnerskap som har spesiell betydning for en periode, en materialgruppe eller et annet område i samlingen.

Samlede innkjøp av kunst i 2009 utgjør kr 6,7 mill. mot kr 16,9 mill. i 2008. Avgift til Bildende Kunstneres Hjelpesfond er i 2009 betalt med kr 325.944.

Deltakere i innkjøpskomiteen for 2009 var Ingar Pettersen, konst. direktør (til april 2009), direktør Audun Eckhoff (fra april 2009), Randi Godø, Eva Klerck Gange (til oktober 2009), Andrea Kroknes (fra oktober 2009), Frode Haverkamp, Nils Messel (fra oktober 2009), Widar Halén, Bente Solbakken, Astrid Gunby, sekretær, Kari Skytt Andersen (til oktober 2009) og Thierry Ford (fra oktober 2009), konservering.

UTLÅN

Utlån er viktig for å presentere norsk kunst og å markere Nasjonalmuseet som institusjon i hele Norge og i utlandet. Utlån innvilges ut fra vurderinger med hensyn til sikkerhet, konserveringstilstand m.v.

I 2009 behandlet Nasjonalmuseet 104 lånesøknader. Det ble lånt ut 255 verk fra samlingene som inngår i Nasjonalmuseet; 86 verk til 26 utstillinger i Norge og 111 verk til 17 utstillinger i utlandet. Det er i 2009 deponert 6 verk i offentlige institusjoner.

FORSKNING OG UTVIKLING

Resultatene av FoU-aktiviteten i 2009 ble formidlet gjennom store utstillinger og publikasjoner innen alle av museets fire samlingsområder. Alle de seks fagfeltene som inngår i Nasjonalmuseets forskningsfelt har arbeidet med utkast til fireårige handlingsplaner for perioden. Planene vil ferdigstilles i 2010.

DIGITALISERING

I 2009 har Nasjonalmuseet bidratt med utvikling og testing av en ny versjon av samlingsdatabasen Primus i samarbeid med KulturIT. På slutten av året ble museets tre eksisterende baser sammenslått til én felles samlingsdatabase i Primus versjon 5.6. Arbeidet med å fotografere samlingene digitalt og bygge opp et digitalt bildearkiv er godt i gang, men det er fortsatt store restanser.



Stolen Cone i stålør med sitjepute i raud-oransje ullstoff, Verner Panton for Vitra, 1959. Frå restauranten i Astoria Hotel i Trondheim, som Verner Panton innreidde i 1960, men som dessverre vart riven i 1963. Innkjøpt 2009.

MAGASINER

Nasjonalmuseet hadde ved utgangen av 2009 et totalt fellesmagasinareal på ca. 8.000 m², fordelt på 7 ulike magasiner. I tillegg kommer magasinet i Nasjonalmuseet – Arkitektur. Omfanget er fordelt over tre museumsbygg, to eksterne eldre magasiner og to store og nye magasin-anlegg.

Det ble i 2009 gjennomført vesentlige endringer og utbedringer av museets magasinløsninger. Flyttingen til nye magasiner som startet høsten 2008 fortsatte i 2009. Det ble til sammen registrert 6900 magasineringshendelser, som utgjør både flytting fra gammelt til nytt magasin samt strekkodemerking/kvalitetssikring av plassering i magasinene.

NYTT MUSEUMSBYGG

Arkitekturkonkurransen for nytt museumsbygg på Vestbanetomten er en åpen og internasjonal plan- og design konkurranse. Juryen for vurderingen av konkurranseutkastene består av 10 medlemmer, hvorav tre representerer Nasjonalmuseet: styreformann Svein Aaser, styremedlem Kerstin Barup og direktør Audun Eckhoff. Konkurransen er delt i to faser. Fase 1 er en åpen konkurranse på overordnet nivå som ble åpnet 30. mars 2009. Det kom 237 konkurranseutkast, som ble vist for publikum i 4 uker sommeren 2009. Juryen valgte ut 6 vinnerutkast, og presentasjon av disse 3. september 2009 ble åpnet av Kultur- og kirkeminister Trond Giske på Nasjonalmuseet – Arkitektur.

Fase 2 er en begrenset konkurranse for de seks utvalgte deltagere med videre bearbeiding og detaljering. Denne fasen ble innledet 30. november 2009 med innleveringsfrist 26. februar 2010. Internt i museet har det i 2009 vært arbeidet med å spesifisere nærmere spesielle krav til utforming og funksjonalitet foran hver av fasenes utlysning.

PERSONAL OG ARBEIDSMILJØ

Arbeidsmiljøutvalget avholdt i 2009 seks møter. Museet inngikk 12. oktober 2009 en avtale om å bli IA-bedrift og vil i 2010 iverksette tiltak som skal redusere sykefraværet og utsette pensjonerings-tidspunktet for de ansatte.

Ny organisasjonsmodell ble vedtatt av styret 22. september 2009, og som en følge av den ble syv nye direktørstillinger utlyst, mens en ble besatt ved en intern overføring. Fem av de utlyste stillingene ble besatt i desember 2009.

Ved utgangen av 2009 hadde Nasjonalmuseet 134 personer ansatt, 119 fast ansatte og 15 personer i engasjements- og vikarstillinger. Omregnet i årsverk disponerte museet 126 årsverk i 2009 sett i forhold til 151 årsverk i 2008. Nedgangen skyldes at museet 1.3.09 avvirket vakt-hold med egne ansatte. Fordelingen på kvinner og menn i 2009 var 67,7 % kvinner og 32,3 % menn, og lønnsjennomsnittet innenfor forhandlingsområdet for fast ansatte var for kvinner kr 406.212 og for menn kr 414.266.

Fra 2008 til 2009 ble sykefraværet i museet redusert fra et snitt på 6,4 % til 5,3 %. Nedgangen skyldes i hovedsak avvikling av egne ansatte verter.

Nasjonalmuseet arbeider aktivt for å sikre at det ikke forekommer forskjellsbehandling grunnet kjønn, religion eller etnisk bakgrunn i saker som rekruttering, lønn og avansement.

Ingar Pettersen var konstituert direktør fra 1.1.–28.2.09, og Audun Eckhoff ble ansatt som direktør 16.3.09.

STYRET

Styret har i 2009 avholdt åtte ordinære og fire ekstraordinære møter.

VENNEFORENINGER TILKNYTTET NASJONALMUSEET

Venneforeningene er: Nasjonalgalleriets venneforening, stiftet i 1917, Venneforeningen for Kunstindustrimuseet i Oslo, stiftet i 1919, Museet for Samtidkunsts venneforening, stiftet i 1990 og Arkitekturmuseumets venneforening, stiftet i 1994. Styret takker venneforeningene for deres engasjement for å skape interesse for Nasjonalmuseet.

SPONSORMIDLER

Den femårige sponsoravtalen med Entra Eiendom AS, inngått i 2005 gav i 2009 det siste årlige bidraget på kr 3 mill. Styret takker Entra Eiendom AS for den betydelige støtte museet har fått ved denne avtalen.

Det er mottatt prosjekterrelaterte tilskudd og gaver på samlet kr 1,4 mill. fra andre bidragsytere, og styret vil takke Spa-

rebankstiftelsen DnB NOR, Fritt Ord, Scheiblers Legat, Nordisk Ministerråd, Sat Sapienti, Leif Engh, Nordisk Forum og Grosch & Tonstadfondet for deres økonomiske bidrag i 2009. Styret takker videre 3M for det gode produksjonssamarbeid med kunstnerfellesskapet assume vivid astro focus om den store samtidskunstmønstringen på Tullinløkka sommeren 2009.

ØKONOMISKE FORHOLD

Nasjonalmuseet gikk inn i 2009 med en samlet egenkapital på kr 76,7 mill. Bunden avsetning til innkjøp av kunst utgjorde pr. 31.12.09 kr 10,0 mill. Andre selvpålagte restriksjoner utgjorde kr 3,9 mill. Fri egenkapital utgjorde kr 61,8 mill.

Driftsinntekter i 2009 ble kr 251,1 mill. mot kr 246,9 mill. i 2008. Egeninntektene var kr 10,6 mill. mot kr 11,1 mill. i 2008. Gaver og donasjoner utgjorde kr 4,4 mill. mot kr 10,8 mill. i 2008. Driftskostnader ble kr 252,5 mill. mot kr 241,3 mill i 2008. Driftsunderskuddet ble i 2009 kr 1,4 mill. mot et driftsoverskudd på kr 5,5 mill. i 2008.

Utflytting av to eksterne magasiner ble ikke gjennomført i 2009 som planlagt slik at kun kr 1,26 mill. av avsetning på kr 3,9 mill. overføres til disponering i 2009. Resten er planlagt benyttet i 2010.

Resultatet etter finanskostnader ble kr 0,2 mill. mot kr 9,2 mill. i 2008.

Likviditeten i 2009 har vært god. Det er i 2009 netto aktivert investeringer for til sammen kr 1,3 mill. Fortsatt drift er lagt til grunn ved avleggelse av regnskapet.

DISPONERING AV ÅRETS RESULTAT

Styret foreslår at årets overskudd på kr 0,2 mill. disponeres som følger; kr 1.260.000 overført fra fond for sikring og bevaring kr 1.498.569 overføres til annen egenkapital

ANDRE FORHOLD

Stiftelsen er ikke involvert i virksomhet som medfører forurensning av det ytre miljøet. Stiftelsen driver kildesortering.

Oslo, 17. mars 2010



Svein Aaser
styreleder


Grete Knudsen
nestleder


Erik Jondell
styremedlem


Eva Klerck Gange
styremedlem


André Støyen
styremedlem


Kerstin Barup
styremedlem


Tom Klev
styremedlem


Audun Eckhoff
direktør

Til Stiftelsen Nasjonalmuseet for Kunst

Vidar Haugen
Eystein O. Hjelme
Per-Henning Lie
Erik Olsen
Paul G.M.Thomassen
Cecilie Transtad

REVISJONSBERETNING FOR 2009

Vi har revidert årsregnskapet for Stiftelsen Nasjonalmuseet for Kunst for regnskapsåret 2009, som viser et overskudd på kr 238 569. Vi har også revidert opplysningene i årsberetningen om årsregnskapet, forutsetningen om fortsatt drift og forslaget til disponering av overskuddet. Årsregnskapet består av resultatregnskap, balanse, kontantstrømoppstilling og noteopplysninger. Regnskapslovens regler og god regnskapsskikk i Norge er anvendt ved utarbeidelsen av regnskapet. Årsregnskapet og årsberetningen er avgitt av stiftelsens styre og daglig leder. Vår oppgave er å uttale oss om årsregnskapet og øvrige forhold i henhold til revisorloven og stiftelseslovens krav.

Vi har utført revisjonen i samsvar med lov, forskrift og god revisjonsskikk i Norge, herunder revisjonsstandarder vedtatt av Den norske Revisorforening. Revisjonsstandardene krever at vi planlegger og utfører revisjonen for å oppnå betryggende sikkerhet for at årsregnskapet ikke inneholder vesentlig feilinformasjon. Revisjon omfatter kontroll av utvalgte deler av materialet som underbygger informasjonen i årsregnskapet, vurdering av de benyttede regnskapsprinsipper og vesentlige regnskapsestimater, samt vurdering av innholdet i og presentasjonen av årsregnskapet. I den grad det følger av god revisjonsskikk, omfatter revisjon også en gjennomgåelse av stiftelsens formuesforvaltning og regnskaps- og intern kontroll-systemer. Vi mener at vår revisjon gir et forsvarlig grunnlag for vår uttalelse.

Vi mener at

- årsregnskapet er avgitt i samsvar med lov og forskrifter og gir et rettviseende bilde av stiftelsens økonomiske stilling 31. desember 2009 og av resultatet og kontantstrømmene i regnskapsåret i overensstemmelse med god regnskapsskikk i Norge,
- ledelsen har oppfylt sin plikt til å sørge for ordentlig og oversiktlig registrering og dokumentasjon av regnskapsopplysninger i samsvar med lov og god bokføringskikk i Norge og
- opplysningene i årsberetningen om årsregnskapet, forutsetningen om fortsatt drift og forslaget til disponering av overskuddet er konsistente med årsregnskapet og er i samsvar med lov og forskrifter.
- stiftelsen er forvaltet og utdelinger er foretatt i samsvar med lov, stiftelsens formål og vedtektene for øvrig.

Oslo, 17. mars 2010
Kjelstrup & Wiggen AS



Erik Olsen
statsautorisert revisor

Ansvarleg redaktør: Audun Eckhoff

Redaktør: Mimi Rode Wiik

Medverkande: Anne Qvale, Astrid Gunby, Beate Orten, Birgitte Sauge, Else-Marit Laskerud, Françoise Hanssen-Bauer, Frode Haverkamp, Stein Simensen, Tone Vesti Wilse, Toril Fjelde Høye, Torill Bjordal, Turid Aakhus og Vidar Ibenfelt

Omsetjing til nynorsk: Beate Orten

Design: Petter Stewart-Baggerud

Foto:

Thorsten Arendt / artdoc.de

Anne Hansteen Jarre / Nasjonalmuseet

Andreas Harvik / Nasjonalmuseet

Børre Høstland / Nasjonalmuseet

Fredrik Shetelig

Matti Östling

Redaksjonen avslutta: 06.04.2010

WWW.NASJONALMUSEET.NO

**NASJONALMUSEET
FOR KUNST, ARKITEKTUR
OG DESIGN**

—