



# Årsmelding 2009

## ANNUAL REPORT

Norsk samfunnsvitenskapelig datatjeneste AS  
NORWEGIAN SOCIAL SCIENCE DATA SERVICES







**Årsmelding 2009**  
ANNUAL REPORT



# Innhold

## CONTENTS

Formål s. 5  
Objective

Organisering s. 6  
Organisation

Nasjonalt samarbeid s. 6  
Collaboration in Norway

Internasjonalt samarbeid s. 8  
International collaboration

---

Bruk av tjenester s. 12  
Use of services

Informasjons- og formidlingsaktiviteter s. 14  
Information and dissemination activities

Styrets beretning s. 16  
Directors' report

Regnskap s. 18  
Annual accounts

Styre, råd og utvalg s. 24  
Board of directors

Organisasjonskart s. 26  
Organisation chart

## Formål

NSD er et av verdens største arkiv for forskningsdata og formidler data og datatjenester til forskningssektoren. NSD er også et kompetansesenter som veileder forskere og studenter i forhold til datainnsamling, dataanalyse, metode, personvern og forskningsetikk. Hovedmålsettingen er å forbedre muligheter og arbeidsvilkår for empirisk forskning som først og fremst er avhengig av tilgang til data. Dette gjøres ved å bygge ned økonomiske, tekniske, kunnskapsmessige, juridiske og administrative barrierer mellom brukere og dataressurser.

## Objective

Norwegian Social Science Data Services (NSD) is one of the world's largest research data archives and a provider of data and data services to the research sector. NSD is also a centre of competence that provides guidance to researchers and students in the fields of data collection, data analysis, data methodology, protection of privacy and research ethics. Its main objective is to improve opportunities and working conditions for empirical research that primarily depends on access to data. With this in view, NSD endeavours to remove financial, technical, knowledge-based, legal and administrative barriers between users and data resources.

## ORGANISERING

NSD var fra etableringen i 1971 institusjonelt knyttet til Norges forskningsråd. Fra 1. januar 2003 er NSD et aksjeselskap eid av Kunnskapsdepartementet (KD).

NSD skal sikre dataformidling og tjenesteyting overfor forskningssektoren. Dette har KD også lagt vekt på i styringen av selskapet, noe som avspeiles både i vedtekter og styresammensetting. Styrets medlemmer dekker et bredt fagfelt.

## NASJONALT SAMARBEID

NSD skal levere et omfattende, helhetlig og kvalitetsmessig godt tilbud til forsknings- og utdanningsmiljøene. For å nå denne målsettingen legger NSD vekt på et nært samarbeid med flere norske instanser.

Norges forskningsråd har siden etableringen av NSD, gjennom sine grunn- og prosjektfinsieringer, spilt en sentral rolle for både omfang og kvalitet på de tjenester NSD tilbyr sine brukere. Forskningsrådet var i likhet med tidligere år, også i 2009 NSDs største finansielle bidragsyter. Denne satsingen har bidratt til etablering av en rekke felles ressurser, noe som har forbedret muligheter og arbeidsvilkår for empirisk forskning. Det er bygd opp omfattende arkiver med data om individer, regioner og politiske og administrative systemer.

NSD tilrettelegger og formidler data fra en rekke kilder. NSDs avtale med Statistisk sentralbyrå om formidling av data til forskningsformål står sentralt i denne sammenheng. Samarbeidet er unikt i internasjonal sammenheng. Ved å bruke NSD til å forvalte data, er det etablert prosedyrer som ivaretar personvernet samtidig som det er åpnet for relativt utstrakt bruk av individdata til forskningsformål.

Veiledning og tjenester knyttet til forskning og personvern står sentralt i NSDs arbeid. I 2003 ble NSD personvernbud for forskning og har inngått avtaler med samtlige universiteter, vitenskapelige og statlige høyskoler og en rekke helseforetak og forskningsinstitutter. Til grunn for denne ordningen ligger bl.a. at Datatilsynet har delegert ansvar i henhold til personopplysningsloven og helseregisterloven til NSD.

I 2009 har NSD lagt spesiell vekt på lagring av forskningsgenererte data, i hovedsak ved informasjon til forskningsmiljøene og etablering av arkiveringsavtaler.

NSD har i 2009 også samarbeidet med andre institusjoner om konkrete oppgaver, bl.a.:

- Kunnskapsdepartementet har initiert og finansierer Database for statistikk om høgre utdanning. Basen er lagt til NSD. Den inneholder data om universiteter, vitenskapelige høyskoler, statlige høyskoler og kunsthøyskoler.

## European Social Survey

Den komparative samfunnsundersøkelsen European Social Survey (ESS) er blitt gjennomført annet hvert år siden 2002, og i 2009 publiserte NSD data og dokumentasjon fra den fjerde runden.

ESS er bygd opp av en

kjernermodul som går igjen i hver runde og som inneholder sosio-økonomiske og demografiske spørsmål, samt sentrale samfunnsvitenskapelige problemstillinger som for eksempel politisk sympati, sosial kapital, mediebruk, religion, sosiale relasjoner og verdier. I tillegg inneholder hver undersøkelse to roterende moduler om spesielle emner. De roterende modulene i fjerde runde var:

- Erfaringer med og uttrykk for aldersstereotypier
- Holdninger til velferd i Europa

ESS er svært mye brukt av forskere og studenter fra hele verden, og bruken har økt betraktelig fra år til år. 1 857 brukere av data ble registrert i 2004, mens antallet i 2009 var 6 850. Data og dokumentasjon er tilgjengelig on-line fra nettsiden ESS Data.

Foruten tilrettelegging, arkivering og distribusjon av data og dokumentasjon fra ESS, er NSD ansvarlig for utvikling og drift av European Social Survey Education Net (ESS EduNet) og ESS Bibliography. ESS EduNet er en on-line læringsressurs utviklet for bruk i høyere utdanning. ESS Bibliography er en on-line tjeneste

hvor brukerne selv skal registrere publikasjoner basert på ESS, og hvor man kan hente ut dynamiske oversikter av disse publikasjonene.

I 2006 valgte The European Strategy Forum on Research Infrastructures (ESFRI) til 35 prosjekt innen flere fagfelt med potensial for å utvikles til en grunnleggende felles europeisk forskningsinfrastruktur. ESS var ett av disse og fikk fra 2008 finansiering av EU til å forberede en mer permanent infrastruktur. Prosjektet skal forberede den overordnede strategiske, finansielle og juridiske innretningen til den nye infrastrukturen, og mye av dette har falt på plass i 2009. NSD er medlem av ESS Central Co-ordinating Team (CCT) og har en sentral rolle i dette arbeidet. I tillegg leder NSD arbeidet med en strategisk plan for innhenting, lagring, behandling og distribusjon av data og metadata.

Høsten 2009 leverte CCT en søknad til EUs 7. rammeprogram om finansiering av ESS i perioden 2010-2014. De sju partnerne har i alt søkt om finansiering av nærmere 1100 månedersverk fordelt på 13 delprosjekter. Dersom CCT lykkes med søknaden, vil NSD delta i ti av delprosjektene og lede tre av dem.

## ESS Participations

Country	R1	R2	R3	R4
Austria	x	x	x	x
Belgium	x	x	x	x
Croatia	x	x	x	x
Cyprus	x	x	x	x
Czech Republic	x	x	x	x
Denmark	x	x	x	x
Estonia	x	x	x	x
Finland	x	x	x	x
France	x	x	x	x
Germany	x	x	x	x
Greece	x	x	x	x
Hungary	x	x	x	x
Ireland	x	x	x	x
Italia	x	x	x	x
Israel	x	x	x	x
Latvia	x	x	x	x
Lithuania	x	x	x	x
Luxembourg	x	x	x	x
Netherlands	x	x	x	x
Norway	x	x	x	x
Poland	x	x	x	x
Portugal	x	x	x	x
Romania	x	x	x	x
Russia	x	x	x	x
Slovakia	x	x	x	x
Slovenia	x	x	x	x
Spain	x	x	x	x
Sweden	x	x	x	x
Switzerland	x	x	x	x
Turkey	x	x	x	x
UK	x	x	x	x
Ukraine	x	x	x	x

## European Social Survey

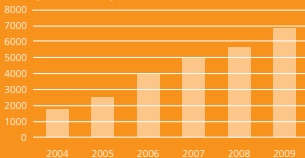
The comparative social survey European Social Survey (ESS) has been conducted every other year since 2002, and in 2009 NSD published data and documentation from the fourth round.

ESS consists of a core module, which is included in each round, and contains socio-economic and demographic questions, as well as central social science issues, such as political sympathies, social capital, media use, religion, social relations and values. Each survey also contains two rotating modules that focus on particular topics. The rotating modules in the fourth round were:

- Experiences and Expressions of Ageism
- Welfare Attitudes in a Changing Europe

ESS is used extensively by researchers and students from all over the world, and its use has increased considerably from year to year. Whereas 1,857 data users were registered in 2004, the 2009 figure was 6,850. Data and documentation are available online from ESS Data website.

### Unique Users per Year



In addition to preparation, storing and distribution of ESS data and documentation, NSD is responsible for developing and managing the European Social Survey Education Net (ESS EduNet) and the ESS Bibliography. ESS EduNet is an online learning resource developed for use in higher education. ESS Bibliography is an online service where users themselves register publications based on the ESS, and where dynamic overviews of the publications are available.

In 2006, The European Strategy Forum on Research Infrastructures (ESFR) selected 35 projects from a number of academic fields with the potential to be developed into a fundamental joint European research infrastructure. The ESS was one of these, and in 2008, it received funding from the EU to develop a more permanent infrastructure. The work is intended to establish an overriding strategic, financial and legal apparatus for the new infrastructure, and a large part of this has fallen into place in 2009. NSD is a member of the ESS Central Coordinating Team (CCT) and plays a central role in the strategic, financial and legal work, in addition to managing the work on a strategic plan for acquiring, storing, processing and distributing data and metadata in the ESS. In autumn 2009, CCT submitted an application to the EU's Seventh Framework Programme for funding of the ESS for the period 2010-2014. The seven partners have applied for funding totalling approximately 1,100 man-labour months divided between 13 sub-projects. If the CCT application is successful, NSD will participate in ten of the sub-projects, and manage three of them.

## ORGANISATION

From its establishment in 1971, NSD was institutionally a part of the Research Council of Norway. On 1 January 2003, NSD became a limited liability company owned by the Norwegian Ministry of Education and Research (KD).

NSD shall provide services to the research sector and ensure that it has easy access to data. KD emphasizes importance to this objective in its management of the company, which is reflected in both the articles of association and the composition of the board of directors, whose members represent a wide range of disciplines.

## COLLABORATION IN NORWAY

NSD shall provide research and educational communities with a broad, comprehensive and high-quality product. In order to achieve this objective, NSD emphasises close collaboration with several Norwegian bodies and organisations.

Ever since NSD was established, the Research Council of Norway has, through its basic allocations of funding and project allocations, played a central role with respect to both the scope and quality of the services that NSD offers its users. In 2009, as in previous years, the Research Council was the largest contributor of funds to NSD. The Research Council's investments have helped to establish a number of joint resources, which have improved opportunities and working conditions for empirical research. Extensive archives that contain data on individuals, regions and political and administrative systems have been built up.

NSD prepares and disseminates data from a large number of sources. Its agreement with Statistics Norway on dissemination of data for research purposes is central in this connection. The use of NSD for managing data has resulted in the establishment of procedures for safeguarding the protection of privacy while allowing for relatively extensive use of individual data for research purposes. This collaboration is unique in the international context.

Guidance and services relating to research and the protection of privacy form a central part of NSD's work. In 2003, NSD was designated Data Protection Official for research and has since signed agreements with all Norwegian universities, specialised university colleges, state university colleges and a number of health enterprises and research institutes. This arrangement is a result of, among other things, the Norwegian Data Inspectorate having delegated responsibility to NSD in relation to the Personal Data Act and Personal Health Data Filing System Act.

- Utdanningsdirektoratet har gitt NSD i oppdrag å være nasjonal arrangør og faglig ansvarlig for skolevalgene i 2007, 2009 og 2011.
- Sosial- og helsedirektoratet har gitt NSD i oppdrag å drive en datatjeneste for forskning om fastlegeordningen. Data stilles til disposisjon av NAV.
- Fornyings- og administrasjonsdepartementet har gitt NSD i oppdrag å utvikle og drive Forvaltningsdatabasen.
- Kirkerådet har gitt NSD i oppdrag å tilrettelegge menighetenes årsstatistikk.
- På oppdrag fra pasientombudene og Sosial- og helsedirektoratet har NSD utviklet et nettbasert statistikkssystem med informasjon om pasientombudenes saksbehandling.

## INTERNASJONALT SAMARBEID

Gjennom sitt engasjement i internasjonale organisasjoner og gjennom forpliktende samarbeid i en rekke prosjekter, bidrar NSD i oppbyggingen av europeisk og internasjonal infrastruktur for samfunnsfag, humaniora og helsefaglig forskning. Samarbeidet sikrer tilgang til data og kompetanse for NSDs brukermiljøer i Norge, samtidig som man sikrer norsk deltakelse og dermed tilgang til ressurser som utvikles internasjonalt. Samarbeidet sprer også informasjon om norske forhold og bidrar til at data om Norge blir mer tilgjengelig som en del av datagrunnlaget for internasjonale analyser.

NSD er en sentral internasjonal aktør innen sitt fagfelt. Organisasjonen er bl.a. ansvarlig for dataarbeid, dataservice og for de internettorienterte undervisningsopplagene i European Social Survey (ESS). ESS er bygget opp rundt NSDs brede kompetanse innen teknologi, dokumentasjon av data og tilrettelegging og bruk av surveydata.

NSD er medlem av en rekke internasjonale organisasjoner. De mest sentrale er:

- Council of European Social Science Data Archives (CESSDA), [www.cessda.org](http://www.cessda.org)
- International Federation of Data Organizations for the Social Science (IFDO), [www.ifdo.org](http://www.ifdo.org)
- Inter-university Consortium for Political and Social Research (ICPSR), [www.icpsr.umich.edu](http://www.icpsr.umich.edu)

## Skolevalg

Det har blitt arrangert landsomfattende skolevalg i Norge ved hvert lokal- og stortingsvalg siden 1989, inkludert folkeavstemningen om norsk EU-medlemskap i 1994. Alle videregående skoler blir invitert til å delta, og omtrent 400 skoler deltar. Cirka 120 000 stemmesedler blir ved hvert valg lagt i urnene.

Skolevalget skal være et politisk rollespill med elever i de fleste rollene. Argumenterende politikere, valgfunksjonærer og velgere. Tanken er at elevene skal få praktisk erfaring med hvordan de forskjellige rollene skal spilles, og gjennom det øke sin forståelse av hvordan det politiske systemet virker. Siktemålet er å stimulere interessen og engasjementet i elevflokken og således skape gode betingelser for læring.

Prosjektet har i alle år vært tredelt:

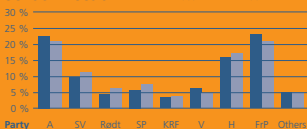
- Selve valget, der elevene stemmer på en av de godkjente listene.
- En spørreundersøkelse blant elevene om politiske holdninger og handlinger.
- En spørreundersøkelse med spørsmål fra elevundersøkelsen, gjennomført blant et representativt utvalg av det norske folk.

Utdanningsdirektoratet har det overordnede ansvaret for skolevalgene (før 2005 lå ansvaret på departementsnivå). NSD har alltid koordinert arbeidet med skolevalgundersøkelsene og stått for distribusjon av data. Fra 1995 har NSD også koordinert arbeidet med valget.

### Resultater fra skolevalget i 2009

Et viktig kjennetegn ved resultatene i 2009, er de små endringene siden skolevalget i 2007. Tre parti gjorde det vesentlig bedre i 2009 enn i 2007: FrP gikk frem med 2,9 prosentpoeng, A med 2,2 og V med 1 prosentpoeng. Tre parti gjorde det vesentlig dårligere i 2009 sammenlignet med 2007: Rødt gikk tilbake med 1,9 prosentpoeng, SP med 1,4 og H med 1,3 prosentpoeng. Skolevalgene har tradisjonelt vært preget av store skiftinger fra ett valg til det neste, og de moderate forskjellene er derfor et atypisk trekk.

### School Election



FrP vant skolevalget i 2009. Partiet fikk flest stemmer og hadde også den største fremgangen. Mest slående er det likevel at seieren ble så knepen. Under opptellingen skiftet A og FrP på å være i ledelsen, og først da de siste skolene rapporterte sine resultater i dagene etter valgdagen, ble det klart at FrP smatt forbi.

Det at FrP gjør det godt i skolevalget, er ikke noe uventet resultat. Mer spesielt er det at A og H ser ut til å ha etablert seg som populære ungdomsparti, og at SV ikke greier å samle oppslutning blant de unge, slik SV stort sett alltid har gjort før. Årets skolevalgresultat kan derfor indikere at de unge er i ferd med å utvikle en valgadferd som ligner den vi finner i folket samlet.



## School Elections

Nationwide school elections have been held in Norway to coincide with each local and general election since 1989, including the referendum on Norwegian membership of the EU in 1994. All upper-secondary schools are invited to participate, of which roughly 400 schools take part. Approximately 120,000 voting papers are deposited in the ballot boxes.

The school election is intended to be a political role-play, with pupils filling most of the parts: politicians arguing their cases, election officials and the electorate. The idea is for pupils to gain practical experience in how the various roles are played, thereby enhancing their understanding of how the political system works. The purpose is to stimulate interest and involvement among pupils, thus creating the conditions conducive to learning.

The project is divided into three parts:

- The election itself, in which the pupils vote for one of the approved lists.
- A questionnaire survey of the pupils' political attitudes and actions.
- A questionnaire survey, comprising questions from the pupil survey, conducted among a representative sample of the Norwegian population.

The Norwegian Directorate for Education and Training has overall responsibility for the school elections (prior to 2005, responsibility lay at ministerial level). NSD has always coordinated the work on the school election surveys and been responsible for the distribution of data. Since 1995, NSD has also coordinated the elections.

### Results from the school election 2009

One important feature of the results in 2009 is the minor changes that have occurred since the 2007 school election. Three parties performed significantly better in 2009 than in 2007. The Norwegian Progress Party (FrP) advanced by 2.9 percentage points, the Norwegian Labour Party (A) by 2.2 and the Liberal Party (V) by 1 percentage point. Three parties performed significantly poorer in 2009 compared with 2007: Support for the Red Party (Rødt) was down by 1.9 percentage points, the Centre Party (SP) by 1.4, and the Conservative Party (H) by 1.3 percentage points. The school elections have traditionally been characterised by major shifts in opinion from one election to the next, and the moderate differences are therefore atypical.

FrP won the school election in 2009. The party received most votes and also had the greatest increase in the number of votes received. The most striking aspect, however, is that the victory was so narrow. During the vote count, the lead alternated between A and FrP, and only after the last school had reported its results in the days following election day was it clear that FrP had won by a slender margin.

The fact that FrP does well in the school election is not unexpected. It is more noteworthy that A and H appear to have established themselves as popular youth parties, and that SV are unable to garnish support from young people, as it has traditionally done. The school election may therefore indicate that young people are in the process of developing an electoral behaviour similar to the population as a whole.

In 2009, NSD placed particular emphasis on the storage of research-generated data, primarily information for the research communities and the establishment of archive agreements.

In 2009, NSD also cooperated with other institutions on concrete tasks, including:

- The Ministry of Education and Research has initiated and funded the Database for Statistics on Higher Education. The database is attached to NSD and contains data on universities, specialised university colleges, state university colleges and academies of the arts.
- The Norwegian Directorate for Education and Training has assigned NSD the task of acting as national organiser with academic responsibility for the school elections in 2007, 2009 and 2011.
- The Directorate for Health and Social Affairs has assigned NSD the task of running a data service for research on the regular GP scheme. The data are made available by the Norwegian Labour and Welfare Organisation (NAV).
- The Ministry of Government Administration and Reform has assigned NSD the task of developing and running the State Administration Database.
- The Church of Norway National Council has assigned NSD the task of recording and organising its annual statistics.
- On commission from the Patient Ombudsmen and the Directorate for Health and Social Affairs, NSD has developed a web-based statistics system containing information about the case-processing procedures of the Patient Ombudsmen.

## INTERNATIONAL COLLABORATION

Through its involvement in international organisations and binding collaboration in a number of projects, NSD contributes to the development of a European and international infrastructure for research in the social sciences, the humanities and health-related fields. This collaboration ensures that NSD's user groups in Norway have access to data and expertise, while ensuring Norwegian participation in and access to resources that are developed internationally. This collaboration also disseminates information about Norwegian conditions, making Norwegian data more accessible as part of the data basis for international analyses.



- Luxembourg Income Study (LIS), [www.lisproject.org](http://www.lisproject.org)  
NSD er Norges forskningsråds representant.
- International Social Survey Programme (ISSP), [www.issp.org](http://www.issp.org). NSD er for tiden sekretariat for ISSP.
- Data Documentation Initiative (DDI Alliance), [www.icpsr.umich.edu/DDI/org/](http://www.icpsr.umich.edu/DDI/org/)

NSD har også i 2009 deltatt i flere internasjonale samarbeidsprosjekter som har som mål å lette oppbygging, tilgang til og bruk av forskningsdata på tvers av landegrenser og språklig mangfold. Noen av prosjektene er:

- The International Social Survey Programme (ISSP) er en internasjonal organisasjon med medlemmer fra 43 land, og har til formål å gjennomføre en kryssnasjonal intervjuundersøkelse innen et sentralt samfunnsvitenskapelig emne hvert år. ISSP ble etablert i 1984. NSD er sekretariat for ISSP i perioden 2003–2009.
- EUROSPPHERE er EU-finansiert og studerer demokratiske prosesser i Europa. NSDs oppdrag er å utvikle og administrere The EUROSPPHERE Knowledgebase.
- Health Behaviour in School-aged Children (HBSC) er en sammenliknende helseundersøkelse over flere år blant barn i 41 land. NSD er, på vegne av HEMIL-senteret i Bergen, databank for prosjektet.
- The European Social Survey (ESS) er en komparativ undersøkelse for sosio-økonomiske og politiske problemstillinger i de fleste europeiske land over tid. NSD er dataarkiv for ESS.
- ESSprep<sup>1</sup>. ESS har fått bevilgninger fra EUs syvende rammeprogram til finansiering av et forprosjekt, ESSprep, som skal forberede ESS til å bli en permanent infrastruktur. NSD er medlem av ESS Central Co-ordinating Team og har en sentral rolle i de strategiske, finansielle og juridiske arbeidet, i tillegg til å lede arbeidet med en strategisk plan for innhenting, lagring, behandling og distribusjon av data og metadata i ESS.

## Database for statistikk om høgre utdanning (DBH)

DBH er et datavarehus som inneholder informasjon fra UH-sektoren. Dataene omfatter et bredt spekter av tema om studenter, institusjoner, utdanning, personale, økonomi, forskning, areal og aksje- og eierinteresser i sebkaper som utdanningsinstitusjonene har investert i. Kunnskapsdepartementet (KD) er oppdragsgiver og DBH er et viktig styringsverktøy til analyser, både for KD selv og for de 63 institusjonene som rapporterer til DBH.

### Percent of Failing Marks



Innsamling av data skjer i samarbeid med institusjonene i UH-sektoren, og i 2009 ble det satset på videreutvikling av et kvalitetssikringsopplegg for å bedre datalevering og datakvalitet fra institusjonene. NSD har utviklet en portal (KD-portalen) for å samle sentrale data som brukes i styringen av utdanningssektoren. Portalen gir også grafiske fremstillinger av sentrale data og muligheter for visning i tidsreiser.

NSD tilbyr opplæring i rapportering og analyse av data fra DBH, og hovedmålgruppen er i hovedsak brukere på utdanningsinstitusjonene. Kursene har fokus på rapportering og analyse av dataene. Deltakerne får en gjennomgang av DBH, hvordan sidene er bygget opp, hvordan man bruker dokumentasjonen, gjør datafangst, og utarbeider egne analyser.

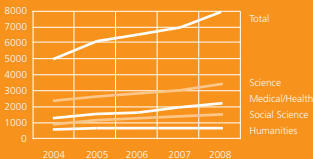
## Database for Statistics on Higher Education (DBH)

DBH is a data warehouse that stores information from the higher education sector. The data includes a broad range of topics about students, institutions, education, personnel, finances, research, floor area and shares and ownership interests in companies in which higher educational institutions have invested. The Norwegian Ministry of Education and Research (KD) is the client, and DBH is an important management tool as a source for analyses, for use by both the Ministry itself, as well as by the sixty-three educational institutions that report to DBH.

Data acquisition is achieved through close collaboration with the institutions in the higher education sector, and 2009 saw the development of a quality-assurance scheme aimed at improving data submission and quality from the institutions. NSD has developed a web portal (the KD portal) to collect key data for the management of the education sector. This web portal also offers graphical representations of key data and time series display options.

NSD offers courses in data reporting and data analysis of DBH data, with the main target group being users at the educational institutions. The courses focus on the reporting and analysis of data. The participants receive a comprehensive introduction to the DBH, the manner in which the web pages are designed, how to acquire data and use the

### Numbers of PhD Students



documentation, as well as how to conduct their own analyses.

NSD is a key international player in its field. Among other things, the organisation is responsible for data processing and services and the web-based training programmes in the European Social Survey (ESS). The ESS is structured around NSD's wide-ranging expertise in the fields of technology, data documentation and the preparation and use of survey data.

NSD is a member of a number of international organisations. The most important ones are:

- Council of European Social Science Data Archives (CESS-DA), [www.cessda.org](http://www.cessda.org)
- International Federation of Data Organizations for the Social Science (IFDO), [www.ifdo.org/](http://www.ifdo.org/)
- Inter-university Consortium for Political and Social Research (ICPSR), [www.icpsr.umich.edu/](http://www.icpsr.umich.edu/)
- Luxembourg Income Study (LIS), [www.lisproject.org/](http://www.lisproject.org/). NSD represents the Research Council of Norway.
- International Social Survey Programme (ISSP), [www.issp.org/](http://www.issp.org/). NSD is currently the secretariat for ISSP.
- Data Documentation Initiative (DDI Alliance), [www.icpsr.umich.edu/DDI/org/](http://www.icpsr.umich.edu/DDI/org/)

Also in 2009, NSD participated in several joint international projects, which are aiming at facilitating the compilation, accessibility and use of research data across national borders and linguistic barriers. These projects include:

- The International Social Survey Programme (ISSP), which is an international organisation with members from 43 countries. Its purpose is to conduct a cross-national interview survey on a central social science issue each year. ISSP was established in 1984. NSD is the secretariat for ISSP for the period 2003–2009.
- EUROSHERE, which is EU-funded and studies democratic processes in Europe. NSD's task is to develop and administer The EUROSHERE Knowledgebase.
- Health Behaviour in School-aged Children (HBSC), which is a comparative health survey of children in 41 countries conducted over several years. NSD is the project's data-bank on behalf of the HEMIL Centre in Bergen.

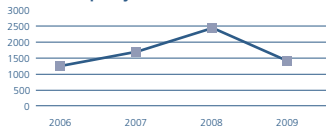
- Consortium of European Social Science Data Archives (CESSDA) PPP<sup>1</sup>. CESSDA har fått bevilget midler fra EU til et toårig forberedende prosjekt for å utrede nødvendige tiltak og forutsetninger for en permanent infrastruktur. Prosjektet startet 1. januar 2008. Det styres fra UK Data Archive og involverer de fleste europeiske dataarkivene og NSD har en vesentlig rolle i å utrede nødvendige tiltak og forutsetninger for en mer permanent infrastruktur.
- Data Documentation Initiative (DDI Alliance) er et samarbeid mellom institusjoner, særlig i USA og Europa, med formål å utvikle en ny standard for dokumentasjon av samfunnsvitenskapelige numeriske data.
- PRIVILEGED. Privacy in Law, Ethics and Genetic Data er EU-finansiert og skal utrede etiske og juridiske sider av personvern og datasikkerhet i forbindelse med forskning som benytter genetisk databaser og biobanker. Prosjektet har 32 medlemsinstitusjoner.

<sup>1</sup>Både ESSprep og CESSDA PPP er blant de 35 tiltak med potensialer for å utvikles til grunnleggende felles-europeiske forskningsinfrastrukturer innen sine fagfelt. Tiltakene ble lagt fram av The European Strategy Forum on Research Infrastructures (ESFRI) i "ESFRI Roadmap - 2006".

## BRUK AV TJENESTER

Antall brukere av NSDs tjenester økte sterkt i 2009. Hovedtyngden kommer fra universitetene, høyskolene og instituttsektoren, i hovedsak fra de samfunnsvitenskapelige fagområdene, men også andre institusjoner og fagområder, særlig fra helseforetak og sykehus, etterspør i stor grad NSDs tjenester.

## The Municipality Database - Downloads



NSD yter i hovedsak tjenester knyttet til:

- data til forskning, undervisning og studentoppgaver
- veiledning og hjelp i forbindelse med datainnsamling
- forskningsdesign og analyse av data
- veiledning om juridiske og etiske rammer ved innsamling av data
- bruk og arkivering av persondata

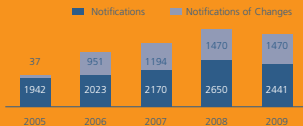
## Personvernombudet for forskning

NSD er personvernombud for cirka 140 forsknings- og utdanningsinstitusjoner, herunder alle universitetene, vitenskapelige og statlige høyskoler, private høyskoler, flere helseforetak, sykehus og en rekke frittstående forskningsinstitutter og kompetansesentre.

### Om ombudsordningen

Ombudets hovedoppgave er å gi nødvendige bidrag til institusjonenes internkontroll av behandling av personopplysninger i forskning. Sentralt i dette er saksbehandling knyttet til forhåndsvurdering og formell godkjenning av prosjektet i forhold til personopplysningsloven og helseregisterloven. Videre er hver enkelt institusjon gitt internettbasert tilgang til detaljert og oppdatert informasjon om behandlinger av personopplysninger ved institusjonen, hvordan behandlingen er hjemlet og hvilken saksbehandling som er gjort i tilknytning til behandlingen. Personvernombudet har også viktige oppgaver knyttet til veiledning av forskere og studenter i personvernsspørsmål, forskningsmetode og forskningsetikk.

### Number of Notifications



### Aktivitetsnivå

I 2009 mottok ombudet 2 441 meldinger om nye forsknings- eller studentprosjekt som skulle behandle personopplysninger, mot 2 650 året før. Nedgangen var forventet og kan ses i sammenheng med at helseforskningsloven trådte i kraft 1. juli 2009. Dette innebærer at medisinsk og helsefaglig forskning skal forhåndsgodkjennes av de Regionale komiteer for medisinsk og helsefaglig forskningsetikk (REK), mot tidligere forhåndskontroll fra Datatilsynet eller personvernombud. I tillegg til nye prosjektmeldinger behandlet personvernombudet i 2009 1 470 endringsmeldinger. Disse meldingene omfatter eksempelvis bruk av data til formål som ikke er dekket av det opprinnelige samtykket, langtidslagring, osv. Saksbehandlingen i forbindelse med slike meldinger er ofte like arbeidskrevende som for førstegangs-meldinger av prosjekter.

I 2009 holdt personvernombudet en rekke foredrag om ombudsordningen, regelverket og ulike tema i tilknytning til dette. Ombudet tilstreber tilstedeværelse og aktiv deltakelse på de arenaer hvor personvernsspørsmål drøftes. I februar 2009 arrangerte NSD i samarbeid med Nasjonal forskningsetisk komité for samfunnsvitenskap og humaniora (NESH) seminaret "Premiering av informanter. Tabu eller normalitet?" for å sette søkelys på disse spørsmålene og kartlegge om det er behov for egne retningslinjer på området. Seminaret ble godt mottatt.

### Samarbeid etter ny lov

NSD har tilrettelagt for et fortsatt samarbeid med institusjoner som utfører helseforskning, også under den nye loven, blant annet ved å tilby kvalitetssikring av søknader før de går til REK. Formålet er som før å forenkle søknadsprosessen for forsker og samtidig sikre miljøene behandlingsgrunnlag og vilkår som gir gode bruks- og analysemuligheter av data.

## Data Protection Official for Research

NSD is the Data Protection Official for approximately 140 research and educational institutions, including all universities, specialised university colleges and state university colleges, private university colleges, a number of health enterprises, hospitals and many independent research institutions and centres of competence.

### About the Data Protection Official scheme

The main task of the Data Protection Official is to provide the requisite assistance to the institutions' internal control procedures for processing personal data used in research. An important part of this work consists of case processing in connection with the advance assessment and formal approval of projects in accordance with the Norwegian Personal Data Act and the Personal Health Data Filing System Act. Each institution is also granted internet-based access to detailed and updated information about the processing of personal information at the institution, about how the processing is warranted, and which administrative procedure has been followed in connection with the processing. The Data Protection Official is also responsible for important tasks relating to the guidance of researchers and students in matters concerning privacy, research methods and ethics.

### Activity level

In 2009, the Ombudsman received 2,441 notifications about new research or student projects that intended to process personal data, compared with a figure of 2,650 the previous year. This decline was expected, and can be seen in connection with the introduction of the Norwegian Health Research Act on 1 July 2009. This legislation means that medical and health research must be approved in advance by the Regional Committees for Medical and Health Research Ethics (REK) as opposed to the previous system of prior approval by the Norwegian Data Inspectorate or the Data Protection Official.

In addition to the notification of new projects, the Data Protection Official processed 1,470 change notifications in 2009. These notifications involve, for example, the use of data for purposes that are not covered by the original consent, long-term storage etc. Case processing in connection with such notifications is often as time-consuming as for first-time project notifications.

In 2009, the Data Protection Official gave a number of lectures about the scheme, regulations and various associated issues. The Data Protection Official endeavours to attend and actively participate in the arenas in which matters of privacy are discussed. In February 2009, NSD, in collaboration with the National Committee for Research Ethics in the Social Sciences and the Humanities (NESH), arranged the seminar "Premiering av informanter. Tabu eller normalitet?" (Rewarding informants. Taboo or the norm?) to highlight these issues and to ascertain whether there is a need for separate guidelines in this area. The seminar was well received.

### Collaboration subsequent to the new legislation

NSD has paved the way for continued collaboration with institutions that conduct health research, including research conducted in accordance with the new law, by, among other things, offering quality-assurance of applications before they are submitted to REK. As before, the aim is to simplify the application process for researchers, while at the same time ensuring good conditions and the required legal basis for using and analysing the data.

- European Social Survey (ESS), which is a comparative survey over time of socio-economic and political issues in most European countries. NSD is the data archive for ESS.
- ESSprep<sup>1</sup>. ESS has received grants from the EU's Seventh Framework Programme to fund a pre-study, ESSprep, which is intended to develop ESS into a more permanent infrastructure. NSD is a member of the ESS Central Co-ordinating Team and plays a central role in the strategic, financial and legal work, in addition to heading the work on a strategic plan for compiling, storing, processing and distributing data and metadata in ESS.
- The Consortium of European Social Science Data Archives (CESSDA) PPP<sup>1</sup>. CESSDA has been allocated funding from the EU for a two-year preparatory project to study necessary measures and preconditions for a permanent infrastructure. The project started on 1 January 2008. It is managed by the UK Data Archive, and involves most of the European data archives. NSD plays an important role in examining necessary measures and conditions for a permanent infrastructure.
- Data Documentation Initiative (DDI Alliance), which is a collaboration between institutions, primarily in USA and Europe. Its purpose is to develop a new standard for documentation of numerical social-science data.
- PRIVILEGED. Privacy in Law, Ethics and Genetic Data is an EU-funded project whose objective is to study the ethical and legal aspects of the protection of privacy and data safety in relation to research using genetic databases and biobanks. The project has 32 member institutions.

<sup>1</sup> Both ESSprep and CESSDA PPP are among the 35 measures that have potential for development into pan-European research infrastructures in their respective fields. The proposals were presented by The European Strategy Forum on Research Infrastructures (ESFRI) in the "ESFRI Roadmap - 2006".

## USE OF SERVICES

The number of users of NSD's services increased strongly in 2009. The majority of NSD's users are affiliated to universities, university colleges and institutes, mainly from social science disciplines. Other institutions and disciplines, particularly from health enterprises and hospitals, are also increasingly requesting NSD's services.

- arkivering av data fra forskningsprosjekter
- opplæring i bruk av analyseprogrammet NSDstat
- levering av programvaren Nesstar
- dokumentasjon og informasjon om forskning

## INFORMASJONS- OG FORMIDLINGS-AKTIVITETER

NSD legger stor vekt på å opprettholde og videreutvikle kontakten med brukerne. En åpen og direkte kontakt med brukerne er viktig, ikke minst for å fange opp kunnskap om deres behov og prioriteter.

Optimal web-struktur og -funksjonalitet utgjør kjernen i de tjenester NSD er satt til å utføre. I tillegg til å gjøre våre tjenester kjent for brukerne, er tilgang til data, dokumentasjon og våre system for on-line dataregistrering og statistiske analyser avhengig av en moderne web med oppdatert funksjonalitet. I løpet av 2009 har NSD fokusert sterkt både på teknisk og funksjonell utvikling av våre nettsider. Dette arbeidet startet i 2007 og omfattet i 2009 alle deler av NSDs webtjenester.

NSD har også gode erfaringer fra å holde forelesninger, kurs og seminarer bl.a. om forskning og personvern og om spesielle datatilbud og programvareløsninger. Staben har hatt utstrakt brukerkontakt i 2009, og mange har holdt foredrag, undervist og utarbeidet skriftlig informasjonsmateriale, både i inn- og utland. I oppbygging og drift av tjenester og datatilbud blir det opprettet styringsgrupper, arbeidsgrupper eller referansegrupper hvor ulike interesser i prosjektene er representert.

NSDnytt er NSDs nyhetsbrev og kom ut i papirformat to ganger i 2009, med et opplag på 2 800 per nummer. Det blir sendt ut elektronisk varsel til vel 200 personer så snart nyhetsbrevet er lagt ut på NSDs nettsider.

## NSD WebSurvey

WebSurvey er et system utviklet hos NSD for innsamling av intervju-data via internett. Systemet retter seg hovedsakelig mot forskning og utdanning og er ikke tilgjengelig for kommersielle undersøkelser. NSD sørger for at personvern hensyn blir varetatt. Invitasjoner til respondenter sendes derfor ikke ut før nødvendig tillatelse er innhentet. Det blir også gitt veiledning om utforming av spørreskjema.

- Systemet håndterer alle faser i gjennomføringen av en undersøkelse:
- System for dokumentasjon av spørreskjema
- Generering av identifikasjonsnummer og pinkoder
- Datainnsamling med fleksibel håndtering av ulike spørsmålstyper
- Fleksibel tilpassing til spesielle behov
- Rapportering av respons underveis
- Purring
- Generering av analysefiler til ulike format

Systemet er flerspråklig og støtter automatisk oversettelse, korrektur og korrigering.

## European Election Database

European Election Database (EED) er utviklet for å samle valgresultater fra 1990 og framover på regionalt nivå. Databasen dekker resultater fra parlamentsvalg, valg til EU-parlamentet, presidentvalg samt EU-relaterte folkeavstemninger for alle EU-medlemmer og de fire EFTA-landene. For at data kan sammenlignes publiseres regionale resultater i henhold til Nomenclature of Territorial Units for Statistics (NUTS), nivå 1 til 3.

Dataene er som oftest samlet inn fra nasjonale valgstyrer, nasjonale statistikkbyråer og andre offisielle kilder og tilrettelagt, aggregert og standardisert slik at de lettere kan benyttes i kryssnasjonale og -regionale komparative analyser. Data gjøres tilgjengelig gjennom Nesstar hvor data kan analyseres, lastes ned og visualiseres med kart, grafikk og tabeller ved hjelp av ett system.

I tillegg til valg- og avstemningsresultater inneholder systemet informasjon om ulike lands valgsystemer og viktigste politiske partier. Denne informasjonen er hentet fra "Encyclopædia Britannica", "Europe World Yearbook" og "Comparative Manifest Project".

## NSD WebSurvey

WebSurvey is a system developed by NSD for the acquisition of interview data via the internet. The system mainly caters to research and education, and is not available for commercial surveys. NSD ensures that privacy issues are taken into consideration. Invitations to the respondents are therefore not sent until the requisite permission has been obtained. Guidelines for the preparation of questionnaires are also provided. The system deals with all phases involved in conducting a survey:

- System for documentation of the questionnaire
- Generation of identification numbers and PIN codes
- Data acquisition with flexible handling of different types of questions
- Flexible adaptation for particular needs
- Reporting of responses as they are received
- Reminders
- Generation of analysis files in different formats

The system supports multilingualism and automatic translations, proofing and corrections.

The main services provided by NSD are related to:

- data for research, teaching and student dissertations
- guidance and assistance in connection with data acquisition
- research design and data analysis
- guidance on legal and ethical frameworks relating to the acquisition of data
- use and filing of personal data
- filing data from research projects
- training in the use of the NSDstat analytical software
- supplying Nesstar software
- documentation and information about research

## INFORMATION AND DISSEMINATION — ACTIVITIES

NSD puts great emphasis on maintaining and further developing contact with its users. Open and direct contact with users is vital, not least in order to learn more about their needs and priorities.

Optimum web structure and functionality is the core of services provided by NSD. In addition to making our services known to users, access to data, documentation and our system for online data registration and statistical analyses are contingent on a modern web with updated functionality. During 2009, NSD focused strongly on the technical as well as functional new development of our website. This work started in 2007 and included all parts of NSD's web services in 2009.

NSD also has a great deal of experience in organising lectures, courses and seminars on, among other things, research and protection of privacy issues, special data products/services and software solutions. Members of NSD's staff have had extensive contact with users in 2009, and many have given lectures, taught courses, prepared written information, both at home and abroad. Steering groups, working groups and reference groups that represent the various interests involved in projects are appointed in connection with the establishment and operation of services and data products.

NSDnytt is NSD's newsletter, and it was published twice in paper format in 2009, with a circulation of 2,800 per issue. Over 200 people receive electronic notification when the newsletter is published on NSD's website.

## European Election Database

The European Election Database (EED) has been developed to collate election results from 1990 and onwards at the regional level. The database covers results from parliamentary elections, EU Parliament elections, presidential elections and EU-related referendums for all EU member states and the four EFTA countries. In order to be able to compare data, regional results are published in accordance with the Nomenclature of Territorial Units for Statistics (NUTS), levels 1 to 3.

As a rule, the data is gathered from national election committees, national statistics agencies and other official sources, and are then organised, aggregated and standardised for easier use in cross-national and regional comparative analyses. The data is made available through Nesstar, where it can be analysed, downloaded and visualised using charts, graphs and tables by means of one system.

In addition to election and referendum results, the system also contains information about electoral systems in various countries and the most important political parties. This information is taken from the Encyclopaedia Britannica, the Europe World Yearbook and the Comparative Manifest Project.



# Styrets beretning for 2009

NSD ble etablert i 1971 som en nasjonal forskingsinfrastruktur under Norges forskningsråd.

Den 1. januar 2003 ble institusjonen etablert som Norsk samfunnsvitenskapelig datatjeneste AS eid av Kunnskapsdepartementet (KD). NSDs formål er å forbedre muligheter og arbeidsvilkår for norsk empirisk forskning. Selskapet drives fra Bergen.

## AKTIVITETER

Virksomheten i NSD er som tidligere år, organisert med utgangspunkt i NSDs nasjonale ansvar for å ivareta sentrale infrastrukturtenester for norsk forskning. Det betyr at NSD har arbeidet på bred basis for å sikre forskere og studenter tilgang til data ved å samle inn, bearbeide, arkivere, vedlikeholde og formidle data. Inntektsvolumet i virksomheten økte med 5 % fra 2008 til 2009. I 2009 ble det utført 66 årverk, inkludert deltidsansatte studenter. Tallet for 2008 var 65.

## FINANSIERING

NSDs finansieringsstruktur er den samme som tidligere. Hovedbevilgningene kommer fra Norges forskningsråd, departementene, universitets- og høyskolesektoren og EU.

Norges forskningsråd finansierte 22,5 % av virksomheten gjennom sin grunnbevilgning og 24 % av totalbevilgningen når vi inkluderer prosjektstøtte fra Norges forskningsråd. De tilsvarende tallene for 2008 var 24 % og 28 %. I løpet av en toårsperiode har grunnbevilgning og prosjektinntekter fra Forskningsrådet blitt redusert fra 33 % til 24 %.

Fordeling på ulike finansieringskilder var i 2009 med 2008 tall i parentes: 24 % (28 %) fra Norges forskningsråd, 23 % (23 %) fra departement, 29 % (27 %) fra andre offentlige og private oppdragsgivere og 24 % (22 %) salgsinntekter.

## FAGLIGE AKTIVITETER OG FORMIDLING

NSDs hovedoppgave er informasjon om og formidling av data og ulike sider ved bruk av data. NSDs ansatte har utstrakt brukerkontakt, og de fleste holder foredrag på kurs og seminarer. De utarbeider også skriftlig informasjonsmateriale og publikasjoner innen eget arbeidsområde. Brukerkontakt vektlegges for å sikre at NSDs virksomhet er i tråd med forskningsmiljøenes behov.

NSD satser på Internett som viktigste formidlingskanal, og gir også ut et kortfattet nyhetsblad, NSDnytt. Bladet kom ut med to nummer i 2009.

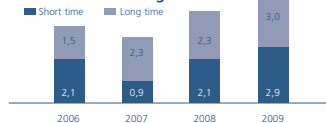
## ARBEIDSMILJØ

NSDs ansatte sitter i et kontormiljø med datamaskiner som viktigste arbeidsredskap.

Både korttidssykefraværet og langtidsykefraværet har økt litt i 2009. Korttidsfraværet var siste år på 2,9 % mot 2,1 % i 2008. Langtidsfraværet var på 3,0 % i 2009 mot 2,3 % i 2008 (se fig.). Ingen skader eller ulykker ble registrert.

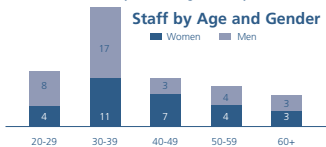
Virksomheten har ikke forurenset det ytre miljøet.

### Sick Leave Percentage



## STABEN ETTER ALDER OG KJØNN

Kjønnfordelingen (se fig.) viser at det er en liten overvekt av menn i staben men andelen kvinner har over tid økt til 45 % i 2009. NSD tilstreber en jevn fordeling mellom kjønnene.



## ÅRSREGNSKAP OG RESULTATDISPONERING

Styret er svært fornøyd med de faglige resultatene for 2009. Årsresultatet for 2009 er positivt. NSD har god økonomi, og fremtidsutsiktene for selskapet er gode. Styret bekrefter at forutsetningen for fortsatt drift er til stede.

Styret ønsker å styrke egenkapitalen i selskapet og foreslår derfor at årsresultatet for NSD i 2009 på kr 475 820 avsettes som annen egenkapital. I tråd med vedtektene deler selskapet ikke ut utbytte.



# Directors' report for 2009

NSD was established in 1971 as a national research infrastructure under the auspices of the Research Council of Norway. On 1 January 2003, the institution was established under the name of Norsk samfunnsvitenskapelig datatjeneste AS (Norwegian Social Science Data Services), and wholly owned by the Ministry of Education and Research (KD). NSD's mission is to improve the opportunities and working conditions for empirical research in Norway. The company's head office is in Bergen.

## ACTIVITIES

As in previous years, NSD's activities are rooted in NSD's national responsibility for providing central infrastructure services for Norwegian research. This means that NSD has worked extensively to ensure that researchers and students have access to data by collecting, processing, archiving, maintaining and disseminating data. Between 2008 and 2009, the volume of revenues increased by 5%. Work corresponding to 66 full-time equivalents was performed in 2009, including part-time student employees. The corresponding figure for 2008 was 65.

## FUNDING

NSD's funding structure is the same as before. The main allocations come from the Research Council of Norway, ministries, the university and university college sector and the EU.

The Research Council of Norway funds 22.5% of activities through its basic allocation, and 24% of the total allocation if we include the Research Council's project grants. The corresponding figures for 2008 were 24% and 28%, respectively. In the course of a two-year period, the basic allocation and projects grants from the Research Council of Norway have been reduced from 33% to 24%.

Sources of funding in 2009 breaks down as follows (2008 figures in brackets): 24% (28%) from the Research Council of Norway; 23% (23%) from ministries; 29% (27%) from other public and private clients; and 24% (22%) from sales revenues.

## PROFESSIONAL ACTIVITIES AND DISSEMINATION

NSD's main tasks are to provide information about and disseminate data and various aspects of the use of data. NSD's employees have extensive contact with users, and most give lectures at courses and seminars. They also produce written information and publications in their own fields. NSD emphasises user contact as a means of ensuring that its activities are in line with the needs of the research communities.

NSD regards the internet as its most important channel for disseminating information, and it also publishes a brief newsletter, NSDnytt. Two issues were published in 2009.

## THE WORKING ENVIRONMENT

NSD employees work in an office environment with computers as their most important work tool.

Both short-term and long-term sickness absence increased slightly in 2009. Short-term absence last year was 2.9%, compared with 2.1% in 2008. Long-term absence was 3.0% in 2009, compared with 2.3% in 2008. No injuries or accidents were registered.

NSD's activities have not polluted the natural environment.

## STAFF BY AGE AND GENDER

The gender distribution shows that there is a slight preponderance of male employees, but that the proportion of women has gradually increased, reaching 45 % in 2009. NSD aims to achieve an equal gender distribution.

## ANNUAL ACCOUNTS AND ALLOCATION OF PROFIT

The Board of Directors is very pleased with the academic results for 2009. The financial performance for 2009 is positive. NSD is financially sound, and the company's prospects are good. The board confirms that the requirements of the going concern assumption are satisfied.

The Board of Directors wishes to strengthen the company's equity and therefore proposes that NSD's profit for 2009 of NOK 475,820 be allocated to other equity. Pursuant to the articles of association, the company does not distribute dividends.

**Bernt Aardal**

Styreleder / Chair of the Board

**Ove Andersen**

**Knud Knudsen**

**Dag Kiberg**

**Sameline Grimsgaard**

**Lawrence Rose**

**Anne Skranefjell**

**Bjørn Henriksen**

# Resultatregnskap

## ANNUAL ACCOUNTS

### DRIFTSINNEKTER OG DRIFTSKOSTNADER OPERATING INCOME AND EXPENSES

	NOTE	2009	2008
Driftsinntekt / Operating income	8	41 379 267	39 223 264
<b>Sum driftsinntekter / Total, operating income</b>		<b>41 379 267</b>	<b>39 223 264</b>
Lønnskostnad / Salaries and social costs	2	32 441 622	29 973 752
Avskrivning varige driftsmidler / Depreciation tangible fixed assets	3	231 842	245 689
Annen driftskostnad / Other operating expenses		8 266 093	8 713 066
<b>Sum driftskostnader / Total, operating expenses</b>		<b>40 939 557</b>	<b>38 932 507</b>
<b>Driftsresultat / Operating profit</b>		<b>439 710</b>	<b>290 757</b>

### FINANSPOSTER / FINANCIAL ITEMS

Renteinntekt / Interest income		737 931	1 820 915
Annen finansinntekt / Other financial income		14 327	640 684
Rentekostnad (-) / Interest expenses		0	-1 012
Annen finanskostnad (-) / Other financial expenses		-716 148	-63 148
<b>Netto finansresultat / Net financial items</b>		<b>36 110</b>	<b>2 397 439</b>

### ÅRETS RESULTAT / PROFIT/LOSS FOR THE YEAR

		<b>475 820</b>	<b>2 688 195</b>
--	--	----------------	------------------

### DISPONERING AV ÅRSRESULTAT / ALLOCATION OF PROFIT/LOSS

Overføring til annen egenkapital / Bringing forward to other equity		475 820	2 688 195
<b>Sum disponeringer / Total, allocation of profit/loss</b>		<b>475 820</b>	<b>2 688 195</b>

# Balanse pr 31. desember

## BALANCE SHEET DECEMBER 31

EIENDELER ASSETS	NOTE	2009	2008
<b>Anleggsmidler / Fixed assets</b>			
<b>Varige driftsmidler / Tangible fixed assets</b>			
Driftsløsøre og inventar			
Fixtures and fittings	3	989 183	1 221 024
<b>Sum varige driftsmidler / Total, tangible fixed assets</b>		<b>989 183</b>	<b>1 221 024</b>
<b>Finansielle anleggsmidler / Financial fixed assets</b>			
Forskuddsbetalte kostnader / Payment in advance	7	059 523	1 160 431
<b>Sum finansielle anleggsmidler / Total, financial fixed assets</b>		<b>059 523</b>	<b>1 160 431</b>
<b>Sum anleggsmidler / Total, non-current assets</b>		<b>2 048 706</b>	<b>2 381 455</b>
<b>Omløpsmidler / Current assets</b>			
<b>Fordringer / Debtors</b>			
Kundefordringer / Trade debtors		1 202 158	1 945 653
Andre fordringer / Other debtors		98 513	576 905
<b>Sum fordringer / Total, debtors</b>		<b>1 300 671</b>	<b>2 522 558</b>
<b>Bankinnskudd, kontanter o.l. / Bank deposits, cash in hand etc.</b>	5	<b>34 974 994</b>	<b>33 371 790</b>
<b>Sum omløpsmidler / Total, current assets</b>		<b>36 275 666</b>	<b>35 894 348</b>
<b>SUM EIENDELER / TOTAL ASSETS</b>		<b>38 324 371</b>	<b>38 275 803</b>

# Balanse pr 31. desember

## BALANCE SHEET DECEMBER 31

### EGENKAPITAL OG GJELD

#### EQUITY AND LIABILITIES

	NOTE	2009	2008
<b>Egenkapital / Equity</b>			
<b>Innskutt egenkapital / Paid in equity</b>			
Aksjekapital / Share capital	4	5 000 000	5 000 000
Overkursfond / Reserve for valuation	4	2 378 127	2 378 127
<b>Sum innskutt egenkapital / Total, paid in equity</b>		<b>7 378 127</b>	<b>7 378 127</b>
<b>Opptjent egenkapital / Retained earnings</b>			
Annen egenkapital / Other equity	4	16 120 830	15 645 011
<b>Sum opptjent egenkapital / Total, retained earnings</b>		<b>16 120 830</b>	<b>15 645 011</b>
<b>Sum egenkapital / Total, equity</b>		<b>23 498 958</b>	<b>23 023 138</b>
<b>Gjeld / Liabilities</b>			
<b>Kortsiktig gjeld / Current liabilities</b>			
Leverandørgjeld / Trade creditors		1 128 435	1 244 175
Skyldige offentlige avgifter / Public duties payable		2 299 228	2 133 576
Annen kortsiktig gjeld / Other short-term liabilities	6	11 397 750	11 874 914
<b>Sum kortsiktig gjeld / Total current liabilities</b>		<b>14 825 413</b>	<b>15 252 665</b>
<b>Sum gjeld / Total, liabilities</b>		<b>14 825 413</b>	<b>15 252 665</b>
<b>SUM EGENKAPITAL OG GJELD</b>			
<b>TOTAL, EQUITY AND LIABILITIES</b>		<b>38 324 371</b>	<b>38 275 803</b>

# Noter til regnskapet 2009

## NOTES

### Note 2 Lønnskostnad, antall ansatte, godtgjørelser, lån til ansatte med mer

Lønnskostnad	2009	2008
Beløp / NOK		
Lønn	22 922 681	21 775 158
Avsatte feriepenger	2 785 481	2 662 627
Arbeidsgiveravgift	4 180 148	3 770 546
Pensjonskostnader inkl. AFP*	2 307 492	1 527 940
Andre ytelser	245 820	237 481
<b>Sum</b>	<b>32 441 622</b>	<b>29 973 752</b>

Gjennomsnittlig årsverk 66 67

\* Pensjonskostnaden viser en stor økning fra 2008 til 2009. Dette skyldes bl.a. at det i 2007 ble avsatt ca 400 000 for mye i pensjonskostnader, som ble tilbakeført i 2008 regnskapet, i tillegg var det også en reell økning i premien fra 2008 til 2009.

Ytelser til ledende personer	Lønn	Pensjonskostnader	Annen godtgjørelse
Adm. direktør	854 968	74 482	7 352
Styret	199 000	0	0

Verken adm. direktør eller styret har rett på bonus, overskuddsdeling eller opsjoner, ei heller spesielle ytelser ved eventuelt opphør av ansettelsesforholdet/vervet.

#### Revisor

Honorar for revisjon er i 2009 kostnadsført med kr 44 796 for revisjon og kr 12 000 for annen bistand inkl. mva.

### Note 3 Varige driftsmidler

Beløp / NOK	Inventar	IT-utstyr	Sum
Anskaffelseskost 01.01.2009	1 477 138	1 724 810	3 201 948
<b>Anskaffelseskost 31.12.2009</b>	<b>1 477 138</b>	<b>1 724 810</b>	<b>3 201 948</b>
Akkumulerte avskrivninger 31.12.2009	672 487	1 540 278	2 212 765
<b>Bokført verdi 31.12.2009</b>	<b>804 652</b>	<b>184 532</b>	<b>989 182</b>
Årets avskrivninger	107 494	124 348	231 842
Økonomisk levetid Avskrivningsplan	10 år Linear	4 år Linear	

#### Note 4 Egenkapital

Beløp / NOK	Aksjekapital	Overkursfond	Annen EK	Sum
<b>Egenkapital 31.12.2008</b>	<b>5 000 000</b>	<b>2 378 127</b>	<b>15 645 011</b>	<b>23 023 138</b>
Årets resultat 2009			475 820	475 820
<b>Egenkapital 31.12.2009</b>	<b>5 000 000</b>	<b>2 378 127</b>	<b>16 120 831</b>	<b>23 498 958</b>

Aksjekapitalen består av 5 000 aksjer hver pålydende kr. 1.000. Kunnskapsdepartementet eier 100 % av aksjene

#### Note 5 Bundne bankinnskudd

Av innstående i bank er kr 1 340 595,- knyttet til bundet innskudd i forbindelse med skattetrekk.

#### Note 6 Annen kortsiktig gjeld

Beløp / NOK	2009	2008
Skyldige feriepenger	2 825 814	2 565 400
Prosjektperiodiseringer	8 576 602	8 530 919
Annen kortsiktig gjeld	-4 665	778 595
<b>Sum</b>	<b>11 397 750</b>	<b>11 874 914</b>

#### Note 7 Forskuddsbetalte kostnader

Selskapet har foretatt forskuddsbetaling av husleie som en form for finansiering av oppussing av nye lokaler som selskapet skal leie. Forskuddet resultatføres over leiekontraktens periode som er 15 år.

Beløp / NOK	
Innbetalt forskudd ifm. oppussing	9 013 609
Mottatt tilskudd fra Norges forskningsråd	-7 500 000
<b>Netto</b>	<b>1 513 609</b>
Andel husleie tidligere år	-353 178
Andel husleie 2009	-100 908
<b>Forskuddsbetalt pr 31.12.09</b>	<b>1 059 523</b>

## Note 8 Spesifikasjon av inntekter

Beløp i NOK	2009	2008
Midler fra Norges forskningsråd	9 732 061	10 839 426
Midler fra departementer	9 540 000	9 084 000
Andre offentlige og private tilskudd	12 355 851	10 490 395
Salgs- og oppdragsinntekter	9 751 355	8 809 443
<b>Sum</b>	<b>41 379 267</b>	<b>39 223 264</b>

## NSDS STYRE NSD BOARD OF DIRECTORS

---

### Styreleder / Chairman of the Board:

Bernt Aardal, *Research Director, Institute for Social Research, Oslo, and Professor, University of Oslo*

### Medlemmer / Members:

- Knud Knudsen, *Professor, University of Stavanger*
- Inger Njølstad, *Professor, University of Tromsø (until June, 2009)*
- Sameline Grimsgaard, *Researcher, University Hospital of North Norway Trust (from June, 2009)*
- Lawrence Rose, *Professor, University of Oslo*
- Anne Skranefjell, *Director of Communication, Statistics Norway*
- Atle Jåstad, *Senior Adviser, NSD, Employee's Representative (until June, 2009)*
- Katrine Utaaker, *Specialist Consultant, NSD, Employees' Representative (from June, 2009)*
- Alette Gilhus Mykkeltvedt, *Senior Adviser, NSD, Employees' Representative (until June, 2009)*
- Dag Kiberg, *Senior Adviser, NSD, Employee's Representative (from June, 2009)*

### Varamedlem / Deputy member:

- Toril Aalberg, *Associate Professor, Norwegian University of Science and Technology*

## DELTAKELSE I NASJONALE STYRER, UTVALG OG KOMITEER PARTICIPATION IN NATIONAL BOARDS AND COMMITTEES

---

- UNINETT AS, Bjørn Henriksen, *Chair of the Board (until June 2009)*
- The Norwegian Association of Higher Education Institutions, Publications Committee, Lars-Petter Jevnaker and Benedicte Løseth, *Observers*
- The Council for Confidentiality in Public Administration and Research, Bjørn Henriksen, *Member*
- Statistics Norway, Statistics Council, Atle Alvheim, *Member*
- KOSTRA, Working party for the church sector, Ellen Stavseth, *Member*
- Uni Research, Bjørn Henriksen, *Deputy Board Member*



### DELTADELSE I INTERNASJONALE ORGANISASJONER PARTICIPATION IN INTERNATIONAL ORGANISATIONS

---

- *International Social Survey Programme (ISSP)*, Bjørn Henriksen and Knut Kalgraff Skjåk, *Secretaries*
- *International Federation of Data Organizations (IFDO)*, Vigdis Kvalheim, *Board Member*
- *Data Documentation Initiative Alliances (DDI Alliance) Expert Committee*, Atle Alvheim, *Member*
- *European Science Foundation (ESF), Standing Committee for the Social Sciences (SCSS)*, Bjørn Henriksen, *Adviser/Observer*
- *European Social Survey (ESS), Central Co-ordinating Team*, Bjørn Henriksen, Kirstine Kolsrud and Knut Kalgraff Skjåk, *Members*
- *European Strategy Forum on Research Infrastructures (ESFRI)*, Bjørn Henriksen, *Norwegian delegate*
- *ESFRI Roadmap Working Group for Social Sciences and Humanities*, Bjørn Henriksen, *Chair*, Dag Kiberg, *Secretary (till June 2009)*
- *Database InfraStructure Committee (DISC)*, Sweden, Bjørn Henriksen, *Member*
- *Danish Expert Committee for Research Infrastructures*, Bjørn Henriksen, *Member*

### DET ER OPPRETTET FØLGENDE UTVALG FOR NSDs ARBEIDSMRÅDER THE FOLLOWING COMMITTEES ARE ESTABLISHED IN CONNECTION WITH NSD'S WORK

---

#### **Referansegruppe for intervjuundersøkelser / Reference group for interview surveys**

- Knud Knudsen, *Professor, University of Stavanger*
- Ola Listhaug, *Professor, Norwegian University of Science and Technology*
- Ann-Helén Bay, *Director, Institute for social research (ISF)*

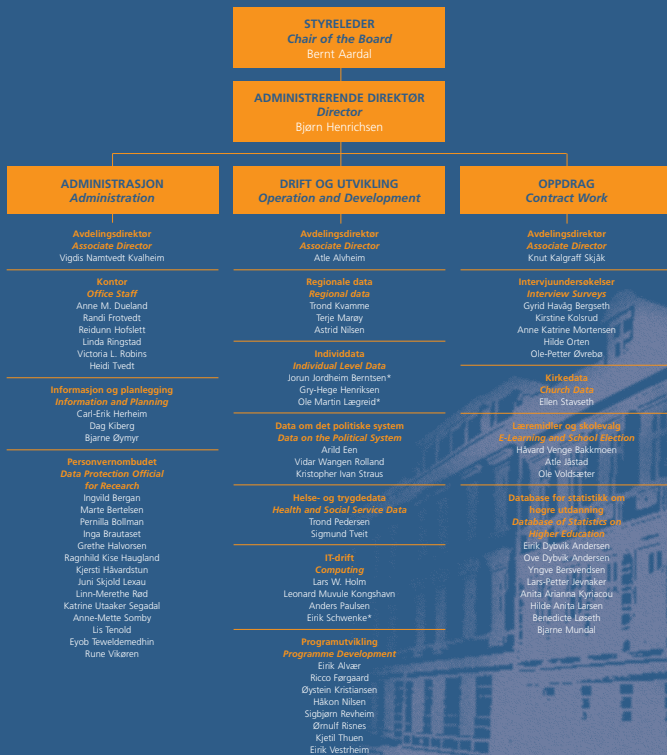
#### **Styringsgruppe for Database for statistikk om høgre utdanning / Steering group - Database for statistics on higher education**

- Sverre Spildo, *Deputy Director, University of Bergen, Chair*
- Monica Bakken, *Director of Studies, University of Oslo*
- Line Malde Eielsen, *Ministry of Education and Research*
- Beth Linde, *Director of Studies, Østfold University College*
- Britt Elin Steinveg, *Deputy Director General, University of Tromsø*
- Randi Taxt, *Library Director, University of Bergen*
- Hedda Huseby, *Department Director, Ministry of Education and Research (observer)*
- Pål Bakken, *Adviser, Norwegian Agency for Quality Assurance in Education (observer)*
- Anne Marie Rustad Holseter, *Adviser, Statistics Norway (observer)*
- Karl-Anne Kristensen, *Senior Adviser, The Norwegian Research Council of Norway (observer)*

# Organisasjonskart

PER 31. DESEMBER

ORGANISATION CHART AS OF DECEMBER 31



\*Studentassistenter  
Student assistants





**Norsk samfunnsvitenskapelig datatjeneste AS**  
NORWEGIAN SOCIAL SCIENCE DATA SERVICES

Harald Hårfagres gate 29  
N-5007 Bergen  
Tel.: +47 55 58 21 17  
Fax: +47 55 58 96 50  
[nsd@nsd.uib.no](mailto:nsd@nsd.uib.no)  
[www.nsd.uib.no](http://www.nsd.uib.no)