

DNS

DEN
NATIONALE
SCENE

Årsrapport 2009
KLIKK FOR Å BEGYNNE





Bruk knappene til å navigere i dokumentet, eller klikk på innholdsfortegnelsen. Trykk ESC på tastaturet for å avslutte.

Teateråret 2009

Styrets beretning

Resultatregnskap

Balanse

Noter

Kontantstrømanalyse

Revisjonsberetning

Besøksstatistikk 2009

Personale, styre og arbeidsmiljøutvalg

*Avbildet: Ragnhild Hiorthøy i **Kvinnene fra Troja**, som var hennes avskjedsforestilling ved DNS. (Foto: Øystein Klakegg)
Forsidefoto: Helge Jordal og Bjarte Hjelmeland i jubileumsforestillingen **Mascarade**. (Foto: Øystein Klakegg)*

I 2009 var det 100 år siden teaterbygget på Engen sto ferdig, og dette ble feiret med både Ibsen- og Holberg-forestillinger og en praktbok om husets stil og utvikling gjennom hundre år. Samtidig fortsatte teatret å jobbe aktivt for å nå nye publikumsgrupper gjennom å tilby et vidtspennende repertoar med stor sjangerspredning, og ikke minst fortsatte teatret sin store satsning for barn og unge.

Hundreårsfeiringen av teaterhuset startet på selve dagen, 19. februar, med *Hedda Gabler* av Henrik Ibsen som festforestilling – dette stykket var også en av de tre åpningsforestillingene i 1909. Selve jubileumsforestillingen var Ludvig Holbergs *Mascarade*. Stykket hadde premiere på høsten og ble både kritikerrost og en publikumssuksess. I desember ble praktboken om teaterbygget, *Hundre år på Engen* gitt ut.

Fokus på skuespilleren som formidler av den gode og sterke historien er en av bærebjelkene i DNS sin repertoartenkning under min ledelse. Særlig tydelig kunne dette oppleves i forestillingene *Guttene i skyggen*, *Hedda Gabler*, *Sjøfareren*, *Og aldri skal vi skiljast*, *Samtaler med Mamma* og *Brødrene Løvehjerte*. I *Guttene i skyggen* hadde de fleste skuespillerne egne monologer, hvor skuespillerens formidlingsevne sto i sentrum, og i *Brødrene Løvehjerte* ble fortellerteater benyttet som virkemiddel. Her var også scenerommet utformet slik at publikum ikke bare satt på alle fire sidene rundt spillestedet, men også i scenografien der skuespillerne spilte både på siden, bak og over publikum, noe som gjorde at publikum kom svært tett på historien. Kunstnerisk ble dette belønnet med Heddapris til Pål Rønning for hans roller i stykkene *Folkeutrydning* (2008) og *Guttene i skyggen* og Heddanominasjoner til Kjersti Elvik (*Folkeutrydning*) og til Stig Amdams stykke *Simons historie* for beste barne- og ungdomsforestilling.

Samtidig har Den Nationale Scene også en lang komedietradisjon å ivareta, og forestillingene *Mascarade* og *Jan Herwitz*, bidro på hver sin måte til å videreutvikle skuespillernes kompetanse og også videreføre tradisjonen. Farsen og komedien er to ulike disipliner, og nettopp farsen *Rett i lommen* var et viktig bidrag til å gi, særlig de yngre skuespillerne i ensemblet, utfordringer i denne svært skuespillerteknisk avanserte teaterformen. Regissør i *Rett i lommen* Nils Vogt har uttalt at farsen og tragedien ligger nær hverandre i teatersjanger, rent skuespillerteknisk, men med enda større vekt på timing innen farsen. Tragedie-sjangeren ble også ivaretatt i *Kvinnene fra Troja*, som ble innøvd og spilt delvis parallelt med *Rett i lommen*.

Også i 2009 fortsatte teatret å ta pulsen på samtiden. I første rekke i produksjoner av moderne tekster som *Guttene i skyggen*, *Sjøfareren*, *Og aldri skal vi skiljast* og *Samtaler med Mamma*. *Guttene i skyggen* skapte stor debatt i regionen. I tillegg jobbet teatret med å vise klassikerene med "nye øyne", som *Hedda Gabler*, *Kvinnene fra Troja* og *Mascarade*, hvor moderne forteller-elementer ble trukket inn i historien.

Under min teatersjefperiode har vi valgt utvikling av sang og stemmebruk som et av de høyest prioriterte områdene for det kunstneriske ensemblet. Teatret har i 2009 hatt flere seminarer, både med egne og eksterne sangpedagoger. Denne satsningen vil styrke teatrets ensemble både i fremtidig musikkteater, men også i de andre dramatiske sjangrene, ikke minst i formidlingen av den gode historien.

Den brede satsningen på barne- og familieteater fortsatte også i 2009 gjennom forestillingene *Folk og røvere i Kardemomme by*, *Himmelslottet*, *De røde skoene*, *Pinocchio* og *Brødrene Løvehjerte*. Det ble spilt hele 200 forestillinger for barn og unge for 40 000 publikum, som er et betydelig tall i DNS-sammenheng.

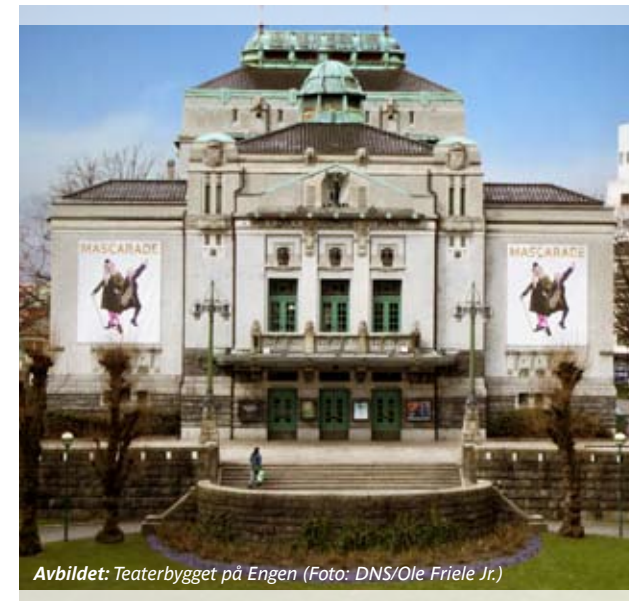
En av mine programklæringer da jeg overtok teatret i 2008 var at vi ved teatret skulle gi av oss selv og åpne huset for publikum. Dette har vi fortsatt å gjøre i 2009 gjennom en rekke tiltak, som dagforestillinger for barnehagebarn, skoleelever og pensjonister, den utradisjonelle omvisningsserien *En helt blir til*, debattmøter etter en rekke forestillinger, spesielle tiltak for hørselshemmede, gunstige priser for de under 30 år og ikke minst har vi gitt av oss selv i TV-serien *Med Bjarte på rette staden* som gikk på TV2 i beste sendetid. Teatret har dessuten lansert nye nettsider med egen TV-kanal, DNS-TV, der vi flere ganger i uken gir et innblikk i livet på DNS og bidrar til en økt forståelse om hva scenekunst er. Samtidig har vi lansert Teaterspillet, et nettbasert spill, hvor i første rekke barn og unge kan lage sin egen teaterforestilling. I tillegg jobber vi aktivt med de nye digitale kanalene, som sosiale medier og sms-tjenester for å kunne ha en bredest mulig kontakt med vårt publikum.

I 2009 fortsatte vi arbeidet med aktivt å nå ut til nye publikumsgrupper, ikke minst gjennom utstrakt oppsøkende virksomhet, og nok en gang har vi fått enorm respons fra publikum. Målt i antall publikum er 2009 det nest beste teateråret i dette årtusenet.

Med vennlig hilsen



Bjarte Hjelmeland
Teatersjef



Avbildet: Teaterbygget på Engen (Foto: DNS/Ole Friele Jr.)



Virksomhetens art, omfang og synlighet

Den Nationale Scene A/S produserer og formidler scenekunst, hovedsakelig på teaterets tre scener. DNS holder til i den ett hundre år gamle teaterbygningen midt i Bergen sentrum.

I 2009 kunne Den Nationale Scene by på 36 produksjoner, herav 3 samarbeidsproduksjoner. Samlet sikret disse produksjonene et svært variert teatertilbud med så vel bredde som dybde. Teateråret bød på både internasjonale, nasjonale og lokale klassikere samt nyere norsk, nordisk og europeisk scenekunst. Flere av produksjonene var særlig innrettet mot barn og ungdom. Samtlige produksjoner holdt et meget høyt kunstnerisk nivå. Totalt oppnådde teateret mer enn 130.500 besøkende, fordelt på i alt 774 forestillinger. I 2008 var tilsvarende tall 142.000 besøkende, fordelt på 742 forestillinger.

Styret konstaterer at Den Nationale Scene har vært meget godt synlig i 2009, blant annet fordi TV2-serien "Med Bjarte på rette staden" i ukentlige episoder i november og desember levendegjorde all den arbeidsinnsatsen i virksomheten som ellers ikke er synlig for publikum.

Fortsatt drift

Årsoppgjøret er avlagt under forutsetning om fortsatt drift. Til grunn for antagelsen ligger selskapets økonomiske og finansielle stilling, resultatprognose for 2010, og selskapets langsiktige prognoser.

Arbeidsmiljø og personale

Sykefravær i selskapet var totalt 5,2 % på årsbasis (4,5% i 2008), der økningen vesentlig skyldes høyere andel influensasyke enn vanlig. Selskapet arbeider for å holde et lavest mulig sykefravær. I løpet av 2009 er det avholdt 7 møter i Arbeidsmiljøutvalget. Det ble meldt om 18 tilfeller av personsaker, 9 nestenulykker og 10 uønskete hendelser i 2009. Teateret gjennomfører jevnlig vernerunder.

Samarbeidet med de ansatte og de ansattes organisasjoner har vært godt og konstruktivt. Den Nationale Scene driver virksomhet som i liten grad forurensar det ytre miljø.

Finansiell risiko

Selskapet er kun i liten grad eksponert for endringer i valutakurser. Selskapet er heller ikke eksponert for endringer i rentenivået da selskapet ikke har gjeld utenom kortsiktig leverandørgjeld. Den Nationale Scene er avhengig av årlige offentlige bevilgninger.

Kreditt og likviditetsrisiko

Risiko for at motparter ikke har økonomisk evne til å oppfylle sine forpliktelser anses som lav, da det historisk sett har vært lite tap på fordringer. Selskapet vurderer likviditeten i selskapet som god, og det er ikke besluttet å innføre tiltak som endrer likviditetsrisikoen.

Likestilling

Av våre i alt 149,5 årsverk (faste- og åremåls-tilsatte) er 78,7 årsverk menn og 70,8 årsverk kvinner. Ledende stillinger jevnt fordelt mellom kvinner og menn. Våre tariffavtaler og overenskomster sikrer lik lønn for likt arbeid. For øvrig benytter vi både kvinner og menn som instruktører, scenografer og koreografer. I 2009 har styret hatt tre kvinner, alle blant de statsoppnevnte representantene.

Fremtidige pensjonsforpliktelser og seniorpolitikk

Styret konstaterer at alderssammensetningen blant de ansatte vil medføre en krevende rekrutteringsutfordring i årene fremover, og at det må arbeides planmessig for å sikre kompetanseoverføring og ivareta seniorenens behov. Styret vil påpeke at Den Nationale Scene i flere år har arbeidet med å utvikle gode strategier på dette feltet og tar mål av seg til å være en foregangsinstusjon nasjonalt når det gjelder seniorpolitikk. Utviklingen i pensjonskostnader og forpliktelser representerer for øvrig en betydelig økonomisk usikkerhet fremover for DNS som for andre teater.

Vedlikehold og investeringsbehov

Med ansvar for et mer enn 100 år gammelt fredet kulturbygg oppført i mur i en av landets mest nedbørsrike områder, står DNS i en særstilling hva angår kontinuerlige og ressurskrevende vedlikeholdsoppgaver. Disse oppgavene legger beslag på en uforholdsmessig stor andel av både administrativ kapasitet og budsjetter, og går dermed på bekostning av virksomhetens primære oppdrag og aktiviteter. Selskapets styre og ledelse har i flere år vært i dialog med våre eiere om dette.

Behov for eksterne verksteds- og prøvelokaler

Da teaterbygget sto ferdig i 1909 med kun Store Scene, var verkstedskapasiteten beregnet for et helt annet produksjonsvolum enn dagens. Teaterbygningen ble bygget for et samlet personale på 60 personer, mens det nå er ca 150 som har sitt daglige virke her. Dette medfører store utfordringer med hensyn til å få til en effektiv og hensiktsmessig drift. Styrets målsetting er derfor å flytte scenografiverkstedene ut av DNS til et samlet eksternt produksjonslokale og etablere prøvelokaler i umiddelbar nærhet for å etablere en effektiv produksjonslinje. Teatret er i dialog med andre profesjonelle kulturaktører for å finne løsninger som kan komme flere institusjoner og miljøer innen byens kunst- og kulturliv i byen til gode. Behov for arealer vil omfatte mellom 5000 og 7500 m² avhengig av konkret løsning og samarbeidsparter.

Viktig samarbeid med kulturfelleskapet i regionen

Samarbeid med andre institusjoner og skapende miljøer i regionen har vært en prioritert oppgave i 2009 og vil stå sentralt i årene som kommer. DNS er en institusjonell og kunstnerisk kunnskapsbase med scenefaglig kompetanse som med sitt høye aktivitetsnivå bidrar til kontinuitet og fornyelse i det samlede kulturlivet i regionen. Samarbeidet med Carte Blanche om lønn, regnskap, markedsføring, salg og leie av lagerarealer er videreført. Det er også etablert en egen samarbeidsavtale



Marianne Nielsen (Foto: Fredrik Arff)

Hedda Gabler

Av: Henrik Ibsen. **Regissør:** Victoria H. Meirik. **Scenograf/kostymedesigner:** Leiko Fuseya. **Lysdesigner:** Geir Hovland. **Maskør:** Mette Noodt. **Med:** Jon Ketil Johnsen, Marianne Nielsen, Merete Armand, Ragnhild Gudbrandsen, Stig Amdam, Bjørn Willberg Andersen og Gitte Rio Jørgensen.

Premiere 24. januar på Store Scene.

med Den Nye Opera. DNS har dessuten bidratt aktivt til at det i 2009 er blitt lagt grunnlag for et mer formalisert og bærekraftig samarbeid mellom en hel rekke sentrale kulturinstitusjoner i regionen.

Resultatet

Regnskapet for 2009 viser et overskudd på 3,7 mill. Likviditeten har blitt styrket gjennom år 2009 og må pr. 31.12.2009 betegnes som tilfredsstillende. Likviditetsgrad 1 (omløpsmidler / kortsiktig gjeld) er 1,3 mill. Av omløpsmidler utgjør kontanter og bankinnskudd 70 prosent eller ca. 20,1 mill. Av øvrige omløpsmidler utgjør forskuddsbetalte kostnader knyttet til teaterproduksjonene 20 prosent, eller ca. 5,8 mill. Fri egenkapital er beregnet til 3,0 mill. Bokført egenkapital 01.01.09 var kr. 7,8 mill. Pr. 31.12.09 er denne 7,0 mill, en reduksjon på ca 0,8 mill. At egenkapitalen er redusert på tross av positivt årsresultat skyldes en korrigering av tidligere års avsetninger vedr. pensjonsforpliktelse. Tidligere års regnskapsførte pensjonsforpliktelser er økt med 4,5 mill. som følge av korreksjonene og dette er belastet egenkapitalen direkte.

Styret takker alle ansatte og samarbeidsparter for konstruktivt samarbeid og god innsats i 2009.

Bergen, 08.04.2010

Ole Berrefjord
Styrets leder

Ragna Aarli
Nestleder

Johan Fredrik Odjell

Juliet Scheherazade Balgobin

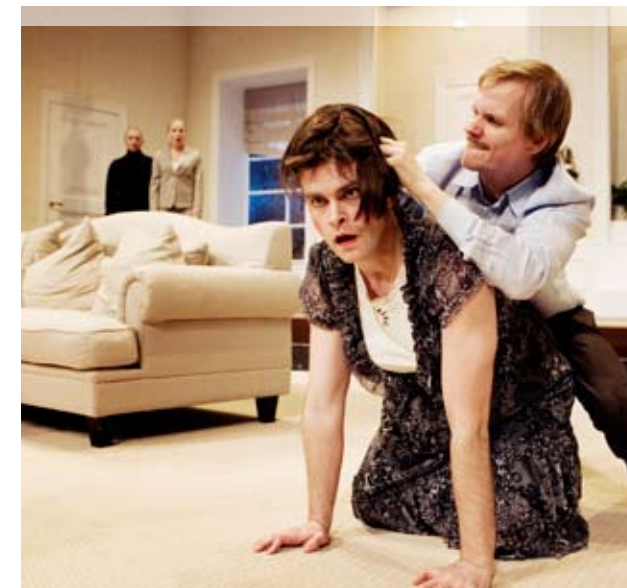
Anne Kverneland Bogsnes

John Ketil Johnsen

Nils Narum-Salomonsen

Bjarte Hjelmeland
Teatersjef

Eva Tamber
Direktør



Vidar Magnussen og Frode Bjørøy. I bakgrunnen, Pål Rønning og Janne Formoe. (Foto: Fredrik Arff)

Rett i lommen

Av: Michael Cooney. **Oversetter:** Runar Borge. **Regissør/bearbeidet:** Nils Vogt. **Scenograf/kostymedesigner:** Milja Salovaara. **Lysdesigner:** Geir Hovland. **Maskør:** Tove Ingebrigtzen. **Med:** Frode Bjørøy, Janne Formoe, Vidar Magnussen, Stig Amdam, Gerald Pettersen, Siren Jørgensen, Pål Rønning, Sverre Røssummoen, Kirsten Hofseth og Dorina Marie Iversen/Ingvill Skjold Thorkildsen.

Premiere 21. mars på Store Scene.



	Note	2009	2008
Driftsinntekter			
Billettsalg		18 311 150	21 842 819
Program- og artikkelsalg		321 490	414 450
Kantinesalg		949 274	852 886
Statstilskudd	1	89 623 000	85 623 000
Statstilskudd til takutbedring	2	0	2 800 000
Andre tilskudd og gaver	3	2 781 146	1 194 933
Andre inntekter	4	2 191 346	3 103 722
Sum driftsinntekter		114 177 405	115 831 810
Driftsutgifter			
Varekjøp program, artikler		687 205	520 620
Varekjøp kantine		772 353	718 054
Lønnskostnad	5, 6	80 871 775	80 042 923
Avskrivninger på varige driftsmidler	7	2 124 024	2 110 372
Nedskrivninger på varige driftsmidler	7	0	258 582
Dekorasjonskostnader		2 768 369	3 586 070
Kostnader ved lokaler	8	3 617 451	3 468 079
Verktøy, arb.klær, inventar og utstyr		1 941 314	1 592 674
Vedlikehold og reparasjoner	2, 9	3 088 612	4 338 935
Salgs- og informasjonskostnader		2 570 879	3 302 638
Andre driftskostnader		12 617 410	14 163 651
Sum driftskostnader		111 059 392	114 102 598
Driftsresultat		3 118 013	1 729 213
Finansposter			
Renteinntekter		704 339	1 668 624
Annen finansinntekt		1	2 516
Annen finanskostnad		-82 484	-92 231
Netto finansposter		621 856	1 578 909
Ordinært resultat		3 739 870	3 308 122
Årsresultat	12	3 739 870	3 308 122



Helge Jordal (Foto: Øystein Klakegg)

Mascarade

Av: Ludvig Holberg. **Regissør:** Kim Bjarke. **Scenograf/ kostymedesigner:** Ingeborg Kvamme. **Koreograf:** Hilde Sol Erdal. **Lysdesigner:** Geir Hovland. **Maskør:** Mette Noodt. **Dramaturg:** Solrun Toft Iversen. **Med:** Bjarte Hjelmeland, Helge Jordal, Vidar Magnussen, Frode Winther, Lykke Kristine Moen, Rhine Skaanes, Gerald Pettersen, Ragnhild Gudbrandsen, Lars Holstad Berge, Vibeke Flesland Havre.

Jubileumpremiere 5. september 2009
på Store Scene.



EIENDELER	Note	31.12.2009	31.12.2008
ANLEGGSMIDLER			
Varige driftsmidler			
Driftsløsøre, inventar, verktøy, kontormaskiner o.l	7	10 189 667	10 271 230
Sum varige driftsmidler		10 189 667	10 271 230
Finansielle anleggsmidler			
Investering i andre selskaper	10	15 000	40 000
Krav på egenkapitaltilskudd	13	1 600 000	1 600 000
Sum finansielle anleggsmidler		1 615 000	1 640 000
Sum anleggsmidler		11 804 667	11 911 230
OMLØPSMIDLER			
Fordringer			
Kundefordringer		1 726 014	390 406
Aktiverte produksjonskostnader		3 324 069	1 560 320
Forskuddsbetale honorarer		2 516 004	1 549 507
Andre fordringer		885 763	2 810 576
Sum fordringer		8 451 851	6 310 809
Bankinnskudd, kontanter o.l	12	20 141 362	16 499 724
Sum omløpsmidler		28 593 213	22 810 533
Sum eiendeler		40 397 879	34 721 763



Even Stormoen, Wenche Kvamme, Tuva Jæger, Dagny Backer Johnsen, Regine Forthun, Anne Wiig, Karin Stautland, Lasse Lindtner (Foto: Fredrik Arff)

Jan Herwitz

Av: Hans Wiers-Jenssen. **Regissør:** Per Jansen. **Scenograf:** Christian Egemar/Sissel Hamre. **Kostymedesigner:** Ingeborg Kvamme. **Lysdesigner:** Geir Hovland. **Koreograf:** Hilde Sol Erdal. **Maskør:** Tove Ingebrigtsen. **Med:** Even Stormoen, Dagny Backer Johnsen, Tuva Jæger, Grethe Bjørkholdt Seim, Anne Wiig, Siren Jørgensen, Wenche Kvamme, Lasse Lindtner, Karin Stautland, Irene Waage, Jon Ketil Johnsen, Regine Forthun, Yngve Seterås, Tor Halvor Halvorsen og Frode Bjørøy.

Premiere 26. september på Store Scene.



EGENKAPITAL OG GJELD	Note	31.12.09	31.12.08
EGENKAPITAL			
Innskutt egenkapital			
Aksjekapital	13, 14	102 000	102 000
Egenkapitaltilskudd	13	1 600 000	1 600 000
Sum innskutt egenkapital		1 702 000	1 702 000
Opptjent egenkapital			
Annen egenkapital	13	5 361 093	6 136 066
Sum opptjent egenkapital		5 361 093	6 136 066
Sum egenkapital		7 063 093	7 838 066
GJELD			
Avsetning for forpliktelser			
Pensjonsforpliktelser	6	11 261 893	6 997 685
Sum avsetninger for forpliktelser		11 261 893	6 997 685
Kortsiktig gjeld			
Leverandørgjeld		1 477 524	2 087 852
Skyldige offentlige avgifter		6 390 430	6 810 485
Påløpte feriepenger		7 347 635	7 175 821
Skyldig lønn		444 830	656 123
Forskuddsbetalte billettinntekter		2 553 111	1 461 749
Annen påløpt kostnad/forskuddsbet. inntekt		1 264 426	1 583 663
Annen kortsiktig gjeld	1	2 594 937	110 319
Sum kortsiktig gjeld		22 072 893	19 886 012
Sum gjeld	15	33 334 786	26 883 697
Sum egenkapital og gjeld		40 397 879	34 721 763



Ole Berrefjord
Styreleder



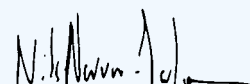
Ragna Aarli
Nestleder



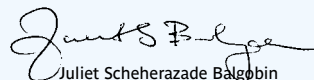
Anne Kverneland Bogsnes



Johan Fredrik Odjell



Nils Narum-Salomonsen



Juliet Scheherazade Balgobin



Jon Ketil Johnsen



Bjarte Hjelmeland
Teatersjef



Eva Tamber
Direktør



Frode Winther og Pål Rønning. Rønning ble tildelt Heddeprisen 2009
(Foto: Fredrik Arff)

Guttene i skyggen

Av: Lars Norén/**Bearbeidelse:** Bibbi Moslet.
Oversetter: Isak Rogde. **Regissør:** Stein Winge.
Scenograf/kostymedesigner: John-Kristian Alsaker.
Lysdesigner: Arne Kambestad. **Maskør:** John Einar Hagen. **Dramaturg:** Bibbi Moslet **Med:** Frode Winther, Kim Kalsås, Frode Bjørøy, Sverre Røssummoen, Pål Rønning, Huy Le Vo, Karl Bomann-Larsen og Vidar Magnussen.

Norgespremiere 23. januar på Småscenen.

AS Den Nationale Scene - Årsregnskap 2009

Regnskapsprinsipper

Årsregnskapet er satt opp i samsvar med regnskapsloven og god regnskapsskikk.

Hovedregler for vurdering og klassifisering av eiendeler og gjeld

Eiendeler bestemt til varig eie eller bruk er klassifisert som anleggsmidler. Andre eiendeler er klassifisert som omløpsmidler. Fordringer som skal tilbakebetales innen ett år er uansett klassifisert som omløpsmidler. Ved klassifisering av gjeld er analoge kriterier lagt til grunn.

Anleggsmidler vurderes til anskaffelseskost, men nedskrives til virkelig verdi når verdifallet forventes å ikke være forbigående. Anleggsmidler med begrenset økonomisk levetid avskrives planmessig.

Omløpsmidler vurderes til laveste av anskaffelseskost og virkelig verdi. Kortsiktig gjeld balanseføres til nominelt beløp på etableringstidspunktet. Enkelte poster er i samsvar med regnskapsloven vurdert etter spesielle vurderingsregler. Det redegjøres nærmere for disse nedenfor.

Varige driftsmidler

Varige driftsmidler avskrives over forventet økonomisk levetid. Avskrivningene fordeles lineært over antatt levetid.

Fordringer

Kundefordringer og andre fordringer oppføres til pålydende etter fradrag for avsetning til forventet tap. Avsetning til tap gjøres på grunnlag av individuell vurdering av de enkelte fordringene.

Pensjoner

Ved regnskapsføring av pensjon er lineær opptjeningsprofil og forventet sluttlønn som opptjeningsgrunnlag lagt til grunn. Planendringer amortiseres over forventet gjenværende opptjeningsstid. Det samme gjelder estimatavvik i den grad de overstiger 10% av den største av pensjonsforpliktelser og pensjonsmidlene (korridor). Arbeidsgiveravgift er inkludert i tallene.

Offentlig tilskudd fra staten

Selskapet mottar tilskudd fra staten. Tilskuddet er bruttoført under driftsinntekter.

Andre inntekter

Billettinntekter inntektsføres når tjenesten er levert. Andre tilskudd og inntekter resultatføres når de er opptjent.

Aktiverte produksjonskostnader

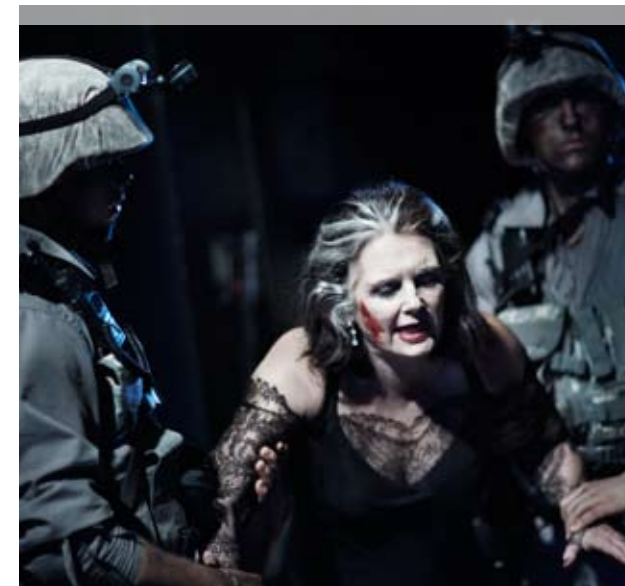
I tråd med teatrenes regnskapsavleggingsprinsipper er variable produksjonskostnader vedrørende produksjoner som ikke har hatt premiere pr. 31.12., aktivert i balansen. Dette gjelder kun variable produksjonskostnader som direkte kan henføres til produksjoner.

Kontantstrømanalyse

Kontantstrømoppstillingen utarbeides etter den indirekte metoden. Kontanter og kontantekvivalenter omfatter kontanter og bankinnskudd.

Skatt

Selskapet driver ikke skattepliktig virksomhet.



Stian Servoss, Marit Østbye og Bjarte Nødtvedt (Foto: Øystein Klakegg)

Kvinnene fra Troja

Av: Euripides, i versjon av Don Taylor. **Oversetter:** Morten W. Krogstad. **Regissør:** Bentein Baardson. **Scenograf/kostymedesigner:** Ingeborg Kvamme. **Lysdesigner:** Torkel Skjærven. **Dramaturg:** Bodil Kvamme. **Lyddesigner:** Tor Endre Kalvenes. **Maskør:** Mette Noodt. **Med:** Marit Østbye, Marianne Nielsen, Sissel Ingrid Tank-Nielsen, Merete Armand, Rhine Skaanes, Karin Stautland, Ragnhild Hiorthøy, Malin Soli, Irene Waage, Gard Skagestad og Stian Isaksen.

Premiere 24. april på Småscenen.

Note 1 - Statstilskudd

Utifra vilkårene for tilskudd fra Kultur- og kirkedepartementet, er tildelte tilskudd for år 2009 ikke inntektsført fullt ut. Kr. 1 mill. av tildelt tilskudd er knyttet til dekning av kostnader knyttet til lånefinansiering av utbedringstiltak/ utskifninger. I og med at teateret ikke har opptatt lån i 2009 blir kr. 1 mill. av tilskuddet for år 2009 gjenstand for utsatt inntektsføring. Beløpet er oppført som kortsiktig gjeld.

Note 2 - Statstilskudd til takutbedring

Selskapet har mottatt ekstra statstilskudd for finansiering av utbedring av taket på teaterbygningen for år 2008. Tilskuddet er oppført som drifts-inntekt. Tilhørende kostnader er oppført under vedlikeholds- og reparasjonskostnader. Tilsvarende tilskudd er ikke mottatt for år 2009.

Note 3 - Andre tilskudd og gaver**FØLGENDE TILSKUDD OG GAVER ER INNTEKTSFØRT I 2009**

Fra Ambassaden i Kabul / UD til teateret i Kabul	1 139 129
Fra Det dramatiske selskap til oppsetningen "Mascarade"	400 000
Fra Det dramatiske selskap til oppsetningen "Jan Herwitz"	250 000
Fra DnB Nor til oppsetningen "Mascarade"	500 000
Fra Helse/Rehab og Visjon Vest til tekstingsprosjekt	242 017
Fra Den kulturelle skolesekken	80 000
Fra Kulturrådet til oppsetningen "Simons historie"	20 000
Fra Bollmanns fond til skuespillerportretter	20 000

Bidragstyttere til 100-års jubileumsboken for teaterbygningen:

Hordaland fylkeskommune	20 000
Bergen kommune	20 000
AS J.E.Mowinckel	10 000
Bergen Riksmålsforening	10 000
Bergen Teaterforening	10 000
GC Rieber	10 000
Hotel Neptun	10 000
RIKA	10 000
Rune Johannessen AS3	10 000
SWECO A/S	10 000
Westfal-Larsen	10 000

Totalt inntektsførte tilskudd og gaver	2 781 146
---	------------------

Øremerkete tilskudd og gaver er kun inntektsført for tilsvarende bruk av midlene. Ubrukte tilskudd og gaver er ført som kortsiktig gjeld i balansen.



Henrik Mestad og Karl Bomann-Larsen (Foto: Magnus Skrede)

Sjøfareren

Av: Conor McPherson. **Øversetter:** Torstein Bugge Høverstad. **Regissør:** Ola B. Johannessen. **Scenograf/kostymedesigner:** Carle Lange. **Lysdesigner:** Arne Kambestad. **Maskør:** John Einar Hagen. **Dramaturg:** Solrun Toft Iversen. **Med:** Henrik Mestad, Karl Bomann-Larsen, Jon Ketil Johnsen, Eirik del Barco Soleglad og Bjørn Willberg Andersen.

Premiere 20. mars på Lille Scene.

Note 4 – Andre inntekter

Andre inntekter vedrører sponsorstøtte, tjenestesalg, lokalutleie, provisjon billettsalg for andre og refusjoner vedr. samproduksjoner o.l. Sponsorstøtte utgjør i år 2009 kr. 987.000 mot kr. 1.428.000 i år 2008.

Note 5 - Lønnskostnader, antall ansatte, godtgjørelser, lån til ansatte m.m.

	2009	2008
Lønn	63 337 742	63 731 521
Arbeidsgiveravgift	9 281 472	9 248 265
Pensjonskostnader	7 545 258	6 161 115
Andre personalkostnader	707 303	902 023
Sum	80 871 775	80 042 923
Gjennomsnittlig antall årsverk	164	161
YTELSER TIL LEDENDE PERSONER	Daglig leder	Styret
Ordinær lønn / honorar	1 067 992	197 000
Honorar deltakelse i produksjoner	0	0
Tilskudd til boutgifter	132 000	0
Naturalytelser	4 649	0

Daglig leder har fast avlønning. Det er i 2009 ikke gitt noen ekstra godtgjørelse til daglig leder vedr. deltakelse i oppsatte produksjoner som skuespiller eller instruktør. Tilskudd til boutgifter er innberettet som lønn. Utover oppførte naturalytelser har daglig leder fri telefon.

Av styrehonorarer vedrører kr. 85.000 honorar til styreleder og kr. 48.000 honorar til styrets nestleder.

Avtaler med nærtstående

Det er inngått leieavtaler med daglig leder vedr. utleie av leiligheter til bruk for midlertidig engasjerte ved teateret. Disse leieavtalene er inngått på ordinære forretningsmessige betingelser.

Lønnslån

Pr. 31.12.09 var det utestående lønnslån overfor en ansatt. Rest løpetid på lånet er 14 måneder. Samlet utestående lån utgjorde kr. 28.000.

Revisorhonorar

Kostnadsført revisjonshonorar i år 2009 utgjør kr. 130.438. I tillegg er kostnadsført kr. 18.625 i forbindelse med kontroll/attestasjon av prosjektrekskap og kr. 38.750 vedrørende andre tjenester levert av revisor. Samtlige beløp er inkl. mva.



Siren Jørgensen. Jørgensen ble tildelt den nyopprettede publikumsprisen **Årets scenenavn** i 2009. Bergen Teaterforening og Bergensavisen står bak prisen. (Foto: Magnus Skrede)

Og aldri skal vi skiljast

Av: Jon Fosse. **Regissør:** Stig Amdam. **Scenografi-konsulent:** Milja Salovaara. **Lysdesigner:** Einar Bjarkø. **Dramaturg:** Solrun Toft Iversen. **Med:** Siren Jørgensen, Frode Bjørøy og Ingvill Skjold Thorkildsen.

Premiere 20. mai på Lille Scene.
Nypremieren 4. september på Lille Scene.



Note 6 – Pensjonskostnader, -midler og -forpliktelser

Selskapet har pensjonsordninger som omfatter i alt 192 personer, herav 40 pensjonister. I tillegg kommer 239 utmeldte (tidligere ansatte) som har pensjonsrettigheter. Ordningen gir rett til definerte fremtidige ytelser. Disse er i hovedsak avhengig av antall opptjeningsår, lønnsnivå ved oppnådd pensjonsalder og størrelsen på ytelsene fra Folketrygden. Den kollektive pensjonsavtalen er finansiert ved fondsoppbygging organisert i Vital. Ordningen inkluderer også ytelser ved uførehet og etterlattepensjon ved død. Risiko vedr. uføre og død/langt liv er forsikret hos Vital.

Aktuarberegnet pensjonskostnad og pensjonsforpliktelse er vist under.

PENSJONSKOSTNAD	Usikret (AFP)		Sikret (ordinær pensjon)		Total (AFP+sikret)	
	2009	2008	2009	2008	2009	2008
Nåverdi av årets pensjonsopptjening	805 065	851 271	4 600 870	4 752 833	5 405 935	5 604 105
Rentekostnad på pensjonsforpliktelsen	489 100	364 430	3 734 452	2 968 392	4 223 552	3 332 821
Avkastning på pensjonsmidler	0	0	-3 422 367	-3 000 371	-3 422 367	-3 000 371
Administrasjonskostnader	0	0	351 114	160 000	351 114	160 000
Resultatført aktuarielt tap/(gevinst)	0	-310 884	521 547	549 985	521 547	239 101
Periodisert arbeidsgiveravgift	182 477	171 414	742 234	688 200	924 711	859 614
Netto pensjonskostnad	1 476 643	1 076 231	6 527 848	6 119 039	8 004 491	7 195 270

AVSTEMMING MOT KOSTNADSFØRT PENSJONSKOSTNAD:

2% pensjonstrekk fra de ansatte	0	0	-1 012 104	-951 107	-1 012 104	-951 107
“Spart” arb.giveravgift pensjonstrekk ansatte	0	0	-142 707	-134 106	-142 707	-134 106
Kostn.ført AFP-premie forskuddbet i 2008	706 984	0	0	0	706 984	0
Direktebetalte tjenestepensjoner	0	0	0	30 229	0	30 229
Tilbakeført overskudd tidl. AFP-tilfelle	0	0	-11 291	0	-11 291	0
Tilskudd adm. overføringsavtalen	0	0	0	20 829	0	20 829
Differanse beregnet vs. faktisk påslag arb.g.avg.	0	0	-116	0	-116	0

Kostnadsført pensjonskostnad (jfr. note 5)	2 183 627	1 076 231	5 361 631	5 084 884	7 545 258	6 161 115
---	------------------	------------------	------------------	------------------	------------------	------------------

ØKONOMISKE FORUTSETNINGER FOR BEREGNEDE PENSJONSKOSTNADER (SATSER PR. 01.01 HVERT ÅR)

Diskonteringsrente	6,00 %	5,10 %	6,00 %	5,10 %
Forventet avkastning på pensjonsmidler	6,10 %	6,00 %	6,50 %	6,00 %
Årlig forventet lønnsvekst	4,50 %	4,50 %	4,50 %	4,50 %
Årlig forventet G- regulering	4,25 %	4,25 %	4,25 %	4,25 %
Årlig forventet regulering av pensjoner under utbetaling	4,25 %	2,35 %	4,25 %	2,35 %



Gard Skagestad og Kirsten Hofseth. Hofseth mottok i 2009 Bergen Teaterforening sin hederspris, **Pernillestatuetten**.
(Foto: Magnus Skrede)

Samtaler med mamma

Av: Santiago Carlos Oves. **Teaterversjon:** Jordi Galcerán
Regissør: Vibeke Bjelke/**Scenograf:** Steffen Aarfing.
Lysdesigner: Einar Bjarkø. **Maskør:** Nina Bjørnstad.
Dramaturg: Solrun Toft Iversen. **Med:** Kirsten Hofseth og Gard Skagestad.

Premiere 24. oktober på Lille Scene.



PENSJONSFORPLIKTELSEN	Usikret (AFP)		Sikret (ordinær pensjon)	
	31.12.2009	31.12.2008	31.12.2009	31.12.2008
Påløpte pensjonsforpliktelser (DO)	8 016 140	8 203 892	74 141 761	58 658 832
Pensjonsmidler (til markedsverdi)	0	0	61 043 844	49 636 973
Påløpte pensjonsforpliktelser (DBO) ekskl. AGA	-8 016 140	-8 203 892	-13 097 918	-9 021 859
Arbeidsgiveravgift	-1 130 276	-1 156 749	-1 846 806	-1 272 082
Påløpte pensjonsforpliktelser inkl. AGA	-9 146 416	-9 360 641	-14 944 724	-10 293 942
Ikke resultatført virkning av estimatavvik	-2 358 547	-786 849	15 187 792	13 443 745
Tilpasninger AGA tidligere beregninger	0	0	0	0
Netto balanseført pensjonsforpliktelse inkl. AGA	-11 504 963	-10 147 490	243 068	3 149 803

ØKONOMISKE FORUTSETNINGER FOR BEREGNINGEN AV PENSJONSFORPLIKTELSEN

Diskonteringsrente	5,40 %	6,00 %	5,40 %	6,00 %
Forventet avkastning på pensjonsmidler	0,00 %	6,10 %	5,60 %	6,50 %
Årlig forventet lønnsvekst	4,25 %	4,50 %	4,25 %	4,50 %
Årlig forventet G- regulering	4,00 %	4,25 %	4,00 %	4,25 %
Årlig forventet regulering av pensjoner under utbetaling	4,00 %	4,25 %	4,00 %	4,25 %

Som aktuariemessige forutsetninger for demografiske faktorer og avgang er det lagt til grunn vanlig benyttede forutsetninger innen forsikring. For usikret ordning (AFP) nyttes en antatt uttaksfrekvens på 30%. For ansatte som alt har tatt ut AFP settes forpliktelsen til null, samtidig som det betales en engangspremie for hele perioden frem til fylte 67 år.

Det er for år 2009 foretatt korreksjoner av tidligere års feil av pensjonsforpliktelsen: Aktuariemessig beregningsmåte for ansatte som er sluttet ved teateret, men oppebærer pensjonsretter er f.o.m år 2009 endret da tidligere beregningsmåte har undervurdert reell forpliktelse. Økning i forpliktelsen som følge av dette utgjør for sikret ordning kr. 4.514.842. Denne feilen er nå justert mot estimatavviket og belastet egenkapitalen direkte.



Sissel Ingri Tank-Nielsen, Jonas H. Straumsheim (Foto: Fredrik Arff)

Folk og røvere i Kardemomme by

Av: Thorbjørn Egner. **Regissør/koreograf:** Runar Borge. **Visuell design:** Tore Sæther. **Kapellmester:** Jan Kåre Hystad. **Musikalsk tilrettelegger og repetitør:** Harald Dahlstrøm. **Lysdesigner:** Geir Hovland. **Maskør:** Jill Alræk. **Med:** Gard Skagestad, Martin K. Østensen, Stian Isaksen, Sissel Ingri Tank-Nielsen, Jonas Straumsheim, Bjarte Hjelmeland/Pål Rønning, Remy M. Folgerø, Aril Martinsen, Ellen Birgitte Winther, Karin Stautland, Irene Waage, Lars Berge, Yngve Seterås og Ane Stadsnes.

Premiere 13. februar på Store Scene.

**Note 7 – Varige driftsmidler**

	Bygn.messige arbeider	Transport- midler	Inventar	Verktøy	IKT-utstyr	Scenetekn. utstyr	Total
Anskaffelseskost 01.01	7 964 108	127 360	757 390	123 143	1 448 553	10 147 367	20 567 921
Tilgang kjøpte driftsmidler	291 339	528 800	170 253	211 744	371 449	468 875	2 042 460
Avgang anskaffelseskost	0	0	0	0	0	0	0
Anskaffelseskost 31.12	8 255 447	656 160	927 643	334 887	1 820 002	10 616 243	22 610 381
Akk. av- og nedskrivninger 01.01	3 427 681	71 060	488 794	49 381	793 841	5 465 934	10 296 691
Avgang av- og nedskrivninger	0	0	0	0	0	0	0
Akk. av- og nedskrivninger 31.12	4 055 330	126 757	578 559	81 019	1 091 188	6 487 860	12 420 715
Balanseført verdi pr. 31.12	4 200 117	529 403	349 083	253 868	728 813	4 128 382	10 189 667
Årets av- og nedskrivninger	627 649	55 697	89 765	31 639	297 347	1 021 926	2 124 024
Økonomisk levetid	6-25 år	10-11 år	5-10 år	10 år	4-8 år	5-11 år	
Avskrivningsplan	Lineær	Lineær	Lineær	Lineær	Lineær	Lineær	

Note 8 – Langsiktige leieavtaler

Teateret har inngått følgende langsiktige leieavtaler:

Utleier	Lokaler	Utløp	Årlig leie
Bergen Teater og Det Dramatiske selskap	Teaterbygn	(intet)	200
Bergen maskinistforening	Kontorer	01.10.2017	374 664
Arna næringspark	Lager	01.09.2010	869 832
G.C.Rieber	Lager	30.09.2018	259 000

Note 9 - Avsetning vedr. etterslep vedlikehold

Av kostnadsført vedlikehold utgjør kr. 1.500.000 avsetning for manglende utført vedlikehold for årene 2008 og 2009.

Note 10 - Investering i andre selskaper

Selskapet eier 14 aksjer i Grieghallen AS. Dette utgjør 19,7% av aksjene i selskapet. A/S Den Nationale Scene har en stemmeandel på 28% av aksjene. Aksjene er bokført med kr. 15.000. Grieghallen AS har en bokført egenkapital på kr. 14.702.835 pr. 31.12.09.

Tidligere innbetalt og aktivert grunnkapital i stiftelsen "Den nye Opera", kr. 25.000, er kostnadsført i 2009 da innbetalt beløp skal inngå som evigvarende kapital i stiftelsen.



Karl Bomann-Larsen (bak), Martin Karelius Østensen, Stian Isaksen. Østensen og Isaksen ble tildelt Bergen Teaterforening sin pris, **Rampeløkten** i 2009. (Foto: Fredrik Arff)

Brødrene Løvehjerte

Av: Astrid Lindgren. **Dramatisert av:** Alexander Mørk Eidem. **Regissør/bearbeidet:** Frede Gudbrandsen. **Scenograf/kostymedesigner:** Tore Sæther. **Musikk/lyddesigner:** Klaus Risager. **Koreograf:** Hilde Sol Erdal. **Lysdesigner:** Arne Kambestad. **Maskør:** Kati Sjøgren. **Dramaturg:** Solrun Toft Iversen. **Med:** Stian Isaksen, Martin Karelius Østensen, Marianne Nielsen, Sverre Røssummoen, Kim Kalsås, Stig Amdam, Karl Bomann-Larsen, Bjørn Willberg Andersen, Eirik del Barco Soleglad og Lars Holstad Berge.

Premiere 11. september på Småscenen.

Note 11 - Fordringer med forfall over ett år

Selskapet mottok i 2001 et tilskudd til egenkapitalen fra kulturdepartementet på 1,6 mill. Tilskuddet er ikke innbetalt til selskapet, men står på rentebærende konto hos departementet og årlige renteinntektene tilfaller teateret. Staten ved departementet må godkjenne anvendelse av midlene.

Utover egenkapitaltilskuddet har ikke selskapet fordringer med forfall over ett år.

Note 12 – Bundne midler

Av bankinnskudd, kontanter o.l. utgjør bundne forskuddstrekkmidler kr. 3.093.516 pr. 31.12.09.

Note 13 – Egenkapital

	Aksjekapital	Egenkapital-tilskudd	Annen egenkapital	Sum
Egenkapital 31.12.08	102 000	1 600 000	6 136 066	7 838 066
Økning tidl. års pensjonsforpliktelser			-4 514 842	-4 514 842
Årets resultat			3 739 870	3 739 870
Egenkapital 31.12.08	102 000	1 600 000	5 361 093	7 063 093

Vedr. økning av pensjonsforpliktelser som er ført mot egenkapitalen vises til note 6 om pensjonskostnader.

Egenkapitaltilskuddet er ytt av kulturdepartementet, men ikke innbetalt. Tilskuddsbeløpet er derfor også ført opp under finansielle anleggsmidler, jfr. note 11.

Note 14 - Aksjekapital og aksjonærinformasjon

Eier	A-aksjer	B-aksjer	Sum	Eierandel	Stemme-andel
Den norske Stat	68	0	68	66,67 %	66,67 %
Hordaland fylkeskommune	0	17	17	16,67 %	16,67 %
Bergen kommune	0	17	17	16,67 %	16,67 %
Sum > 1% eierandel	68	34	102	100,00 %	100,00 %
Sum øvrige	0	0	0	0,00 %	0,00 %
Totaler	68	34	102	100,00 %	100,00 %

Alle aksjene har pålydende kr. 1000,-. Alle aksjer har stemmerett og gir samme rett i selskapet. Ved kapitalforhøyelse har aksjonærene bare fortrinnsrett til aksjer innen den klasse de eier aksjer fra før.

Note 15 – Gjeld

Selskapet har ikke rentebærende gjeld. Selskapet har ikke gjeld med forfall senere enn fem år.



Avbildet: Store Scene i Teaterbygget (Foto: Øystein Klakegg)



	2009	2008
Årsresultat	3 739 870	3 308 122
Nedskrivning av anleggsmidler	0	258 582
Avskrivning av anleggsmidler	2 124 024	2 110 372
Endring i kundefordringer	-1 335 609	-306 365
Endring i leverandørgjeld	-610 328	-1 262 916
Endring i andre tidsavgrensinger	4 747 021	1 261 764
Endring i aktiverte produksjonskostnader	-2 730 246	-1 805 201
Forskjell mellom kostn.ført pensjon og innbet.premie	-250 634	-1 317 046
Netto kontantstrøm fra operasjonelle aktiviteter	5 684 098	2 247 312
Investering i varige driftsmidler	-2 042 460	-1 941 234
Investering i finansielle anleggsmidler	0	0
Netto kontantstrøm fra investeringsaktiviteter	-2 042 460	-1 941 234
Netto endring av likvider gjennom året	3 641 638	336 658
Likviditetsbeholdning pr. 01.01	16 499 724	16 163 067
Likviditetsbeholdning pr. 31.12	20 141 362	16 499 724



Noen av dukkene i dukketeaterforestillingen til Afghanistan National Theatre, **Dragon Mountain** (Foto: Jack Markussen)

Siden 2002 har DNS vært engasjert i samarbeidet med Afghanistan Nationalteater (ANT). I 2009 har DNS arrangert to arbeidsgrupper i Kabul. Særlig har teater for barn og unge vært et prioritert område i 2009, noe som blant annet resulterte i dukketeaterforestillingen **Dragon Mountain**, som i tillegg til å bli vist på teatret også har blitt laget som en fem episoders TV-versjon som ble vist på nasjonalt TV i Afghanistan. Det ble også opprettet en egen dukketeateravdeling ved ANT som følge av de to arbeidsgruppene. Samarbeidsprosjektet har fått treårig støtte fra Utenriksdepartementet, via Den Norske Ambassaden i Kabul, for arbeidet med å bidra i kompetanseoppbyggingen ved Afghanistan Nasjonalteater.

Også i 2009 viste DNS teater for de aller minste. Vestlandske Teatersenter gjestet med forestillingen **Himmelslottet** på våren, mens Teater Fot gjestet med stykket **De røde skoene** på høsten.

Simons historie av Stig Amdam (fra 2008 – i samarbeid med Hordaland Teater og Sogn og Fjordane Teater) spilte på Akershus Festning i juni 2009.



Til generalforsamlingen i Den Nationale Scene AS

Revisjonsberetning for 2009

Vi har revidert årsregnskapet for Den Nationale Scene AS for regnskapsåret 2009, som viser et overskudd på kr 3 739 870. Vi har også revidert opplysningene i årsberetningen om årsregnskapet, forutsetningen om fortsatt drift og forslaget til anvendelse av overskuddet. Årsregnskapet består av resultatregnskap, balanse, kontantstrømoppstilling og noteopplysninger. Regnskapslovens regler og norsk god regnskapskikk er anvendt ved utarbeidelsen av regnskapet. Årsregnskapet og årsberetningen er avgitt av selskapets styre og daglig leder. Vår oppgave er å uttale oss om årsregnskapet og øvrige forhold i henhold til revisorlovens krav.

Vi har utført revisjonen i samsvar med lov, forskrift og god revisjonsskikk i Norge, herunder revisjonsstandarder vedtatt av Den norske Revisorforening. Revisjonsstandardene krever at vi planlegger og utfører revisjonen for å oppnå betryggende sikkerhet for at årsregnskapet ikke inneholder vesentlig feilinformasjon. Revisjon omfatter kontroll av utvalgte deler av materialet som underbygger informasjonen i årsregnskapet, vurdering av de benyttede regnskapsprinsipper og vesentlige regnskapsestimater, samt vurdering av innholdet i og presentasjonen av årsregnskapet. I den grad det følger av god revisjonsskikk, omfatter revisjon også en gjennomgåelse av selskapets formuesforvaltning og regnskaps- og intern kontroll-systemer. Vi mener at vår revisjon gir et forsvarlig grunnlag for vår uttalelse.

Vi mener at

- årsregnskapet er avgitt i samsvar med lov og forskrifter og gir et rettvisende bilde av selskapets økonomiske stilling 31. desember 2009 og av resultatet og kontantstrømmene i regnskapsåret i overensstemmelse med norsk god regnskapskikk
- ledelsen har oppfylt sin plikt til å sørge for ordentlig og oversiktlig registrering og dokumentasjon av regnskapsopplysninger i samsvar med norsk lov og god bokføringskikk
- opplysningene i årsberetningen om årsregnskapet, forutsetningen om fortsatt drift og forslaget til anvendelse av overskuddet er konsistente med årsregnskapet og er i samsvar med lov og forskrifter.

Bergen, 8. april 2010
PricewaterhouseCoopers AS


Per Henrik Gillesvik
Statsautorisert revisor



Barn og unge fra hele verden i *Fargespill* (Foto: Fargespill)

DNS hadde flere gjestespill i løpet av 2009:

- Elsa Almås og Esben Esther Pirelli Benestad inviterte til en reflekterende reise kalt **Kjønnsbegeistring**.
- Andre kjønns spørsmål ble stilt i forestillingen **De angrende**, som tar for seg to menn som angrep på sin kjønnsoperasjon.
- **STØV – en monologisk mangetale om Henrik Wergelands skjebne etter døden** med Morten Røhrt.
- **Fossejazz** ved DNS, et program der utvalgte dikt av Jon Fosse ble framført i form av lesing, sang og improvisasjon, med DNS-skuespiller Irene Waage og gitarist Morten Færestrand.
- **Fargespill**, forestillingen som samler 70 barn, fra 20 forskjellige land. Forestillingen viser et bredt spekter av alder, bakgrunn og religion, der alle medvirker på scenen.

Under Festspillene ble Berliner Ensembles oppsetning av **Tolvskillingsoperaen** satt opp på Store Scene. I regi av Robert Wilson. Dette var også en markering av 80-årsjubileet til Brecht og Weills syngespill. Videre gjestet Schauspielhaus Zürich i anledning 50 års dagen til Jon Fosse med **Dødsvariasjoner**, regissert av Matthias Hartmann.



	Besøkende	Antall forest.	Besøks%	Solgt til full pris	Grupper	Skoler	Barn	Honnør	Pakker	Andre	Totalt salg
STORE SCENE											
Hedda Gabler	9735	43	53	1224	1 391	2 219		1 307	261	3 333	1 602 945
Rett i lommen	12075	49	55	1678	2 723	1 406		1 628	203	4 437	2 069 375
Mascarade	20205	49	97	3291	5 823	2 919		3 290	650	4 232	3 907 145
Jan Herwitz	17559	45	86	3368	4 068	1 403		4 703	697	3 320	3 634 660
Syng med Bjarte	167	1	40	39	98	7				23	32 660
17. Mai matiné	339	1	75	70	80	38		116		35	61 590
SUM	60080	188		9670	14 183	7 992		11 044	1 811	15 380	11 308 375
SMÅSCENEN											
Guttene i skyggen	3597	37	61	289	211	817		192	96	1 992	318 730
Kvinnene fra Troja	2247	31	44	189	280	128		244	153	1 253	231 275
SUM	5844	68		478	491	945		436	249	3245	550 005
LILLE SCENE											
Sjøfareren	1825	31	77	169	210	163		199	118	966	188 660
Og aldri skal vi skiljast	2643	29	96	438	401	335		391	229	849	358 335
Samtaler med mamma	2794	44	79	345	450	157		475	383	984	370 205
SUM	7262	150		952	1061	655		1065	730	2799	917 200
BARNETEATER											
Folk og røvere i Kardemommeby	21211	60	89	2923	7860	4220	3 284	492	27	2405	3 033 315
Brødrene Løvehjerte	13875	81	89	1066	4207	3511	1308	263	141	3 379	1 764 650
Himmelslottet	2385	33	96	2271						114	113 550
De røde skoene	1712	28	99	1646						66	82 300
Pinocchio	208	2									
SUM	39391	204		7906	12067	7731	4592	755	168	5964	4 993 815

**Teatersjef:**

Hjelmeland Bjarte

Skuespillere (faste):

Amdam Stig
 Andersen Bjørn Willberg
 Armand Merete
 Bache-Wiig Anna (perm)
 Bomann-Larsen Karl
 Devik Jon Bleiklie (perm)
 Folgerø Reny Marie Gaassand
 Gudbrandsen Ragnhild
 Hiorthøy Ragnhild
 Hofseth Kirsten
 Johnsen Jon Ketil
 Kalsås Kim
 Nielsen Marianne
 Ones Arvid (perm)
 Pettersen Gerald
 Røssummoen Sverre
 Sandal Kjersti (perm)
 Skaanes Rhine
 Skagestad Gard
 Sævoid Tore Christian (perm)
 Tank-Nielsen Sissel Ingrid
 Winther Ellen Birgitte
 Winther Frode

Skuespillere (åremålstilsatte):

Bjørøy Frode
 Havre Vibeke Flesland
 Isaksen Stian
 Jørgensen Siren
 Magnussen Vidar
 Martinsen Aril
 Rønning Pål
 Sele Sigurd
 Soleglad Eirik del Barco
 Stautland Karin
 Waage Irene
 Østensen Martin Karelius

Kunstneriske rådgivere:

Bjarke Kim, instruktør
 Kvamme Ingeborg, scenograf

Dramaturger:

Broch Kirsten
 Iversen Solrun Toft

Musikalsk leder

Hystad Jan Kåre

Sang/stemmepedagog:

Hanto Oddbjørn
 Rørtveit Bodil Lunde

Administrasjon:

Tamber Eva, direktør
 Bjørø Frank, overscenemester/konst.teknisk leder
 Eskildsen Øyvind, produksjonsteknisk sjef
 Fogge Jørgen, produksjonsleder
 Larsen Anders, driftsleder
 Lie Norman, økonomisjef
 Bjørsvik Bjørge R, regnskapskonsulent
 Husby Jannicke, lønnsansvarlig
 Pytte Gunstein, lønnsansvarlig
 Bergmann Åse, personalmedarbeider
 Holm Grete, sekretær
 Vasstrand Siri, sekretær

Informasjonsavdeling:

Klemsdal Ole, informasjonssjef
 Friele jr. Ole, informasjonskonsulent
 Holmås Tove Jensen, arkivar

Salgs- og markedsavdeling:

Fischer Evy, salgs- og markedsjef
 Askevold Marit, salgsmedarbeider
 Botnen Vegard, salgsmedarbeider (eng.)
 Carlsen Camilla, salgskonsulent (perm)
 Eriksen Mette, billettsjef
 Haugland Bjørn, salgsleder
 Helbo Anne-Marie, salgsmedarbeider
 Rasmussen Gunn Helen, salgsleder (perm)
 Wright Evy, salgsmedarbeider
 Brandsøy Silje, salgskonsulent (vikar)

Inspisienter:

Fogge Sten Are
 Isaksen Bjørn
 Mehl Carl
 van der Pas Bastiaan
 Vorland Kjell Arve

Sufflører:

Kopperdal Nina
 Myhren Astrid
 van Veen Ewoud
 Forthun Regine (vikar)

Rekvisitører:

Keyser Dorthe M, avd.leder
 Hamre Sissel, rekvisitør
 Hopstock Cathy, rekvisitør
 Prestegård Frode, rekvisitør
 Røen Espen, rekvisitør

Lysavdeling:

Rasmussen Åge, lysmester/avd.leder
 Hovland Geir, lyssetter/konst.avd.leder
 Bjarkø Einar, lysbordoperatør
 Sunde Jan Stig, lysmester
 Eskildsen Helge, lysbordoperatør
 Kambestad Arne, lyssetter
 Sunde Ketil, lysbordoperatør
 Øverli Magnus, lysbordoperatør (eng.)
 Olderkjær Marianne, lysbordoperatør (eng.)

Lydavdeling:

Våge Bjarte, lydtekniker/avd.leder
 Kalvenes Tor Endre, lydtekniker

Malersal:

Seim Nina, avd.leder
 Drønen Nina Villa, dekorasjonsmaler
 Krzywinski Bjørn, dekorasjonsmaler
 Stokkeland Odd Kåre, rekvisittmaker
 Grotzki Katarina (vikar)
 Bjørnsen Amelia (vikar)

*Stagediving (Foto: Christian Bøen)*

Omvisningsteatret **En helt blir til** (i samarbeid med Vestlandske Teatersenter) med DNS-skuespilleren Martin Karelius Østensen i rollen som informasjonskonsulent og omviser, ble vist for en rekke elever i ungdoms- og videregående skole.

Stagediving er et klubbkonsept som har blitt arrangert i både 2008 og 2009. Her er det de ansatte ved DNS, alt fra kostymedesignere til sceneteknikkere, som står i fokus og er med på å møte publikum på en annen måte. Forestillingene er knyttet til repertoar og egne selvstendige bidrag. **Stagediving** ble arrangert på Bakscenen på DNS.

Ettersom sterke tema kan bli tatt opp i enkelte forestillinger, ble det holdt debatt på scenekanten etter forestillingen **Guttene i skyggen**. Her ble det diskutert grensen mellom å være et menneske og et monster.

**Snekkerverksted:**

Bjørkly Tom, verkstedskoordinator/avd.leder
 Bjørn-Hansen Arnold, snekker (perm)
 Lie Audun, snekker
 Reynolds Lee, snekker

Tapetserverksted:

Ludvigsen Vigdis, tapetsermester

Smie:

Danielsen Torbjørn, smedmester/avd.leder
 Hovland Arild, smed

Scene:

Rugaard Jan Aage, scenemester/konst. over-
 scenemester
 Burton Richard, scenefagarbeider
 Eskildsen Christian F., scenefagarbeider
 Grøhn Baste, scenefagarbeider
 Gaasland John, scenefagarbeider
 Henne Anders, scenefagarbeider/konst. 2.
 scenemester
 Hovde Rune, scenefagarbeider
 Hove Per Chr., scenefagarbeider
 Kråkenes Even, scenefagarbeider
 Larsen Bjørn Rune Berg, scenemester
 Narum-Salomonsen Nils, 2.scenemester/
 konst. scenemester
 Skiftesvik Øystein, scenefagarbeider
 Slengesol Harry, 2. scenemester/scenefag-
 arbeider

Alexei Sioutine, scenefagarbeider (vikar)
 Brown Nils Martin, scenefagarbeider (vikar)
 Mackintosh-Lund Halvor Kenneth, scene-
 fagarbeider (vikar)
 Mjørtaug Morten, scenefagarbeider (vikar)
 Nilsen Jan Birger, scenefagarbeider (vikar)
 Stavem Frank, scenefagarbeider (vikar)

Maske/frisøravdeling:

Ystebø Margot, avd.leder
 Alræk Jill, maskør
 Bjørnstad Nina, maskør
 Ingebrigtsen Tove, maskør
 Noodt Mette, maskør
 Sjøgren Kati, maskør
 Lindblom Trude, maskør (vikar)

Kostymeavdeling:

Sjøstrøm Grethe, avd.leder
 Bogen Elisabeth, herreskredder (perm)
 Flæslund Martha I.,vedlikehold kostymer
 Haraldsø Elin, tilskjærer
 Michelsen Linn Therese, syer
 Nyløkken Hilde Petersen, herreskredder
 Sebak Vibeke, syer (perm)
 Holm-Larsen Maren, herreskredder (vikar)
 Roald Signe, syer (vikar)

Påkledere:

Skurtveit Ingrid
 Halvorsen Marianne
 Natås Renate
 Sudmann-Mack Britney Elise (vikar)

Resepsjonsvakter:

Halvorsen Tom Harry
 Kvarsvik Anita
 Omvik Mette
 Gulbrandsen Elisabeth (vikar)

Kantine:

Silnes Torunn, avd.leder
 Bech-Sørensen Helena, kantinemedarbeider
 Bhambra Manjit Kaur, kantinemedarbeider
 Schaeffer Beate, kantinemedarbeider
 Bruland Eva, kantinemedarbeider

Rengjøring:

Dåvøy Aud Jorunn
 Johansen Merete
 Nilsen Solveig
 Stenfeldt Reidun
 Solheim Rose
 Sognnes Britt
 Torkildsen Mayura
 Sviggum Silje, vikar

Garderobe:

Eidevik Anne Grethe
 Eidsnes Sissel
 Endresen Henning
 Haukland Bente
 Larsen Eli
 Moore Vally Næss
 Nygård Karianne Foss
 Olsen Vigdis
 Sherlock Berit Lygren

Vaktmester/vedlikehold:

Eldøy Dagfinn, vaktmester
 Luneng Tore, bedriftselektriker

Vestibylevakter:

Nummedal Thor Inge, avdelingsleder
 vestibyle/garderobe
 Aase Tina, vestibylevakt



Mini-Midi-Maxi (Foto: Vestlandske teatersenteret)

Tradisjonen tro ble det også holdt **17. mai matiné** ved teatret. Teatersjefens arbeid med å åpne teatret til folket har fortsatt også denne sesongen. Med **Syng med Bjarte** inviterte teatersjef Bjarte Hjelmeland på allsangkveld.

Som i 2008 arrangerte Vestlandske Teatersenter barne- og ungdomsteaterfestivalen **Mini-Midi-Maxi**. Festivalen tilbød forestillinger, workshops og seminar.

På DNS ble følgende forestillinger presentert:

- Himmelslottet
- Brødrene Løvehjerte
- Løvebrøl
- Månefabler
- En Maskes fortellinger
- Brev hjem
- Glashuset



STYRET:

Representanter

Den norske stat:

Berrefjord Ole (leder)
Aarli Ragna (nestleder)
Balgobin Juliet
Bogsnes Anne Kverneland
Odfjell Johan Fredrik

Teatrets ansatte

Fra det kunstneriske personalet:

Johnsen Jon Ketil

Fra det øvrige personalet:

Narum-Salomonsen Nils

Vararepresentanter:

1. Grieg Andreas
2. Helland Henrikke

Teatrets ansatte

Fra det kunstneriske personalet:

1. Andersen Bjørn Willberg
2. Folgerø Reny Marie G.
3. Pettersen Gerald

Fra det øvrige personalet:

1. Eriksen Mette
2. Haraldsø Elin
3. Helbo Anne-Marie

ARBEISMILJØUTVALGET:

Representanter:

Utnevnt av arbeidsgiver:

Tamber Eva (leder)
Hjelmeland Bjarte
Eskildsen Øyvind

Valgt av de ansatte:

Askevold Marit
Drønen Nina Villa
Røssummoen Sverre

Vararepresentanter:

Haraldsø Elin
Helbo Anne-Marie

Faste medlemmer:

Hovedverneombud: Prestegård Frode
Bedriftslege Schjelderup Jon
Bedriftsfysioterapeut Enehaug Rune
Internkontrollansvarlig: Tamber Eva/
Bergmann Åse
AKAN-ansvarlig: Halvorsen Tom Harry



Kristin Saltkjelvik i *Himmelslottet* (Foto: Vestlandske teatersenter)

Skolebarn fra St. Paul barneskole ble invitert til å være med på prøvene til **Brødrene Løvehjerte**. Her fikk de gi tilbakemelding på forestillingen, samtidig som de fikk snakke med regissøren og skuespillerne.

DNS viste Teater Manu (norsk tegnspråkteater) sin versjon av Pinocchio. I tillegg videreførte teatret arbeidet med prosjektet **Teater for alle - tilgjengelig teater** som omfatter utvikling av teksting av forestillinger. I 2009 ble dette arbeidet utprøvet i produksjonene **Brødrene Løvehjertet** og **Jan Herwitz**.

Etter tidligere suksess med dagforestillinger til **Les Misérables** for eldre og skoleelever, fortsatte teatret med dette også i fjor med forestillingene **Jan Herwitz** og **Hedda Gabler**.



GJESTER I 2009

Instruktører:

Baardson Bentein
Guldbrandsen Frede
Osuldsen Johan
Bjarke Kim
Vogt Nils
Johannessen Ola B
Jansen Per
Borge Runar
Winge Stein
Bamle Thorleif Linhave
Lie Trond
Bjelke Vibeke
Meirik Victoria

Scenografer/kostymedesignere:

Kvamme Ingeborg
Aarfing Steffen
Alsaker John-Kristian
Christensen Lise
Fuseya Leiko
Harbo Hans Petter
Lange Carle
Murauer Herbert
Narud Lisbeth
Salovaara Milja
Sæther Tore

Skuespillere:

Bakken Tonje
Berge Lars Holstad
Devik Jon Bleiklie
Soleglad Eirik del Barco
Formoe Janne
Fyrileiv Stine Mari
Halvorsen Tor Halvor
Hjelle Monica
Hvidsten Erik André
Iversen Dorina Marie
Jordal Helge
Krüger Karoline
Kvamme Wenche
Le Huy Vo
Lende Karl Vidar
Lindtner Lasse
Løvold Tormod

Moen Lykke Kristine
Ones Arvid
Seterås Yngve
Soli Malin
Sothberg Bjørn
Stormoen Even
Thorkildsen Ingvill Skjold
Østbye Marit

Dansere:

Bottolfsen Christopher
Haldorsen Halvard
Issa Piero
Knarvik Ole Petter

Koreografer:

Borge Runar
Erdal Hilde Sol

Praksiselever:

Stadsnes Ane
Straumsheim Jonas

Lysdesign:

Leira Tobias
Skjærven Torkel

Komponist/Lyddesign:

Hedin Erik, lyddesign
Risager Klaus, komponist, lyddesign

Dramaturger:

Kvamme Bodil
Moslet Bibbi

Musikere:

Arnesen Dag, arrangør/musiker
Barnes Michael, musiker
Dahlstrøm Harald, arrangør/musiker
Dale Trond, musiker
Gjersvik Ole Amund, musiker
Hystad Jan Kåre, musiker
Jakobsen Frank, musiker
Krokstad Steinar, musiker
Lillevtedt Helge, arrangør, musiker
Lindheim Trond, arrangør, musiker
Lindvik Britt, musiker

Lunde Øyvind Hegg, musiker
Moe Yngve, musiker
Sandberg Ole Marius, musiker
Ulveseth Sigurd, musiker



Avbildet: Teaterbygget på Engen (Foto: Øystein Klakegg)



DNS

DEN
NATIONALE
SCENE

A/S Den Nationale Scene
Postboks 78 Sentrum,
5803 Bergen

Telefon: 55 54 97 00
Billettbestilling: 55 60 70 80
E-post: dns@dns.no
www.dns.no

*Avbildet: Eirik del Barco Soleglad, Karl Bomann-Larsen, Jon Ketil Johnsen,
Henrik H. Mestad, Bjørn Willberg Andersen i Sjøfareren (Foto: Magnus Skrede).*