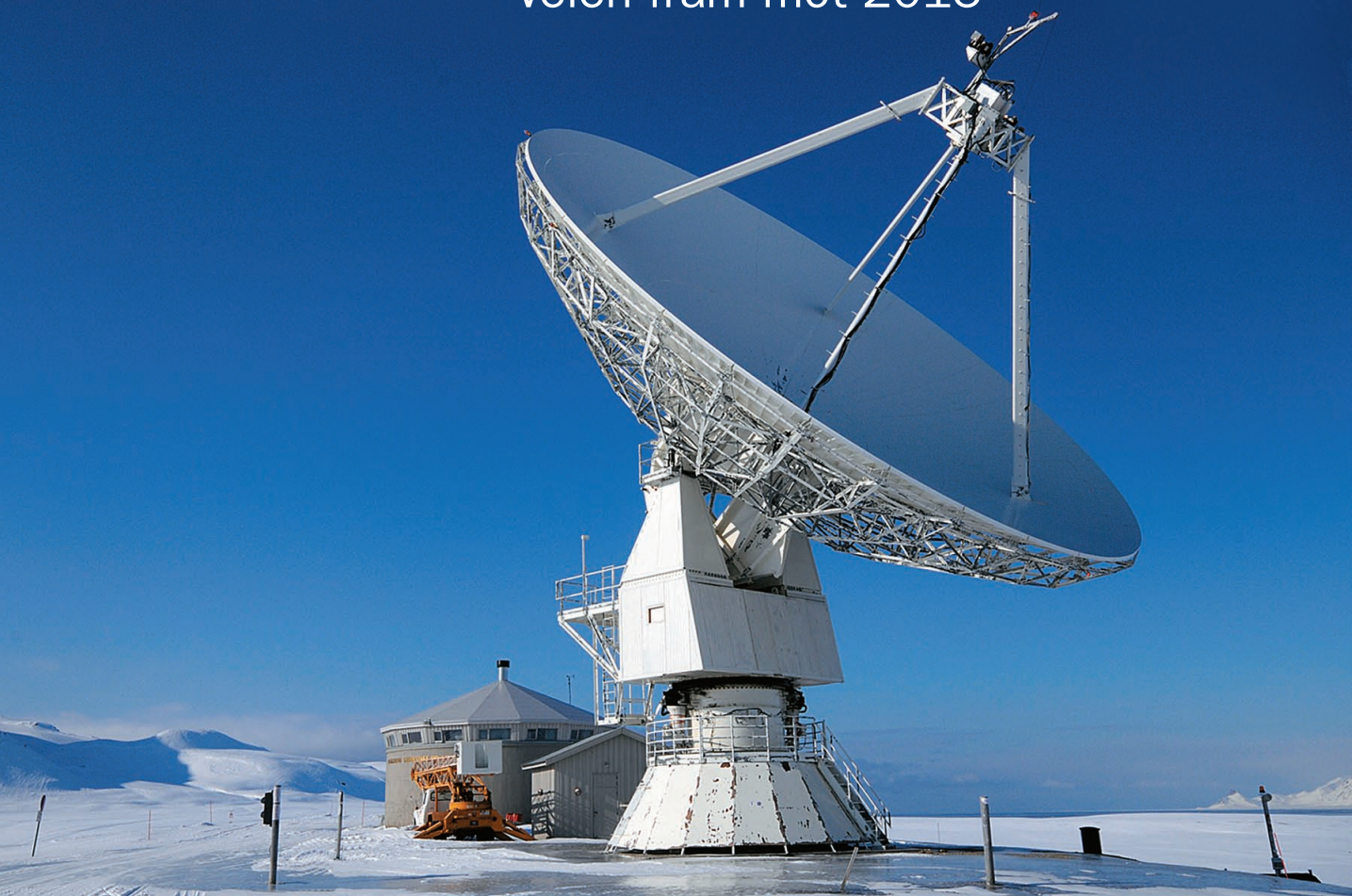


ÅRSRAPPORT 2009

Veien fram mot 2015



STATENS KARTVERK



Innhold

▶ Veien fram mot 2015	s 2
▶ Viktige hendelser	s 4
▶ Oppgaver, hovedtall og organisasjon	s 5
▶ Resultatregnskap	s 6
▶ Balanse	s 7
▶ Regnskapsprinsipper	s 8
▶ Noter	s 9
▶ Virksomhetsområder	s 12
▶ Divisjonene	
• Geodesi	s 16
• Land	s 18
• Tinglysing	s 20
• Sjø	s 22

Veien fram mot 2015

Statens kartverk leverer, og som kartverkssjef er det tilfredsstillende å lede en etat hvor vi alle bidrar til å oppfylle departementenes forventninger. I 2009 leverte Statens kartverk i henhold til de kravene som ble stilt fra Miljøverndepartementet og Justis- og politidepartementet.

Vi har nådd de aller fleste målene vi satte oss i den forrige strategiperioden 2005 – 2010, og ved slutten av året var strategien fram mot 2015 klar. Våre hovedoppgaver står fortsatt fast. Vi skal samle inn, forvalte og levere gode og ferske data ut til brukerne. Dette gjør vi sammen med våre samarbeidspartnere, både innen privat og offentlig sektor. Kursen er likevel noe justert i takt med endringer i rammebetingelser og samfunnsutviklingen. Interesserte finner vår strategi på www.statkart.no.

Bruken av stedfestet informasjon øker i omfang, og det forventes at data skal være tilgjengelige og oppdatert til enhver tid. Vi ønsker at Statens kartverk fortsatt skal være den viktigste nasjonale bidragsyteren her, også internasjonalt når det gjelder sjøkart.



Det stilles stadig større krav til de data og tjenester vi leverer, og det blir stadig viktigere å holde en definert og forutsigbar kvalitet.

Våre brukere ønsker at vi fremstår som ett Kartverk. Internt har vi derfor brukt 2009 til å omorganisere oss, slik at vi kan øke samspillet og fleksibiliteten. Samarbeider vi godt internt er det lettere å fremstå som ett samlet Kartverk utad, med felles løsninger.

I omorganiseringsprosessen hadde vi ingen intensjon om å foreta store organisasjonsendringer, når det gjelder divisjoner og lokale kontorer. Men vi har opprettet en egen formidlingstjeneste, som skal sikre at data og tjenester fra Kartverket leveres på en lik måte. Dette er viktig fordi Kartverket fra 2011 selv skal overta formidlingen av egne data.

Vi har også opprettet enheter for strategisk og teknologisk utvikling og for kvalitet, intern kontroll og sikkerhet.

Vi ønsker at våre tjenester skal brukes av så mange som mulig.

I tråd med dette var frigivelse av karttjenester i 2009 en viktig milepæl. Vi vil fortsatt jobbe for å legge ytterligere til rette for at våre data skal være tilgjengelige for alle.

Vi i Kartverket er opptatt av å trives på jobben. Vi er heldige som har et godt arbeidsmiljø, og det må vi fortsette å videreutvikle. Kreative løsninger skapes av kunnskapsrike personer som trives på jobb, og vi trenger kunnskap og innovasjon for å ivareta og videreutvikle våre driftsoppgaver.

Som kartverksjef takker jeg alle medarbeidere for innsatsen i 2009.

Anne Cathrine Frøstrup
Kartverkssjef

Viktige hendelser

► Karttjenester frigitt

1. desember frigår Kartverket, sammen med sine samarbeidsparter, en rekke karttjenester på Internett. Dermed fikk allmennheten fri tilgang til de mest detaljerte og ferskeste kartene – døgnet rundt. Karttjenestene som ble frigitt, dekker både sjø og land og oppdateres jevnlig. Det er nå fritt fram for privatpersoner og ikke-kommersielle aktører å utvikle egne funksjoner og spennende tilleggstjenester knyttet til kartene. Frigivelsen av karttjenestene ble tatt godt imot.

► Tinglysingen i verdenstoppen

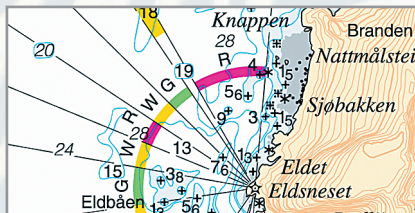
Tinglysingen i Norge er blant verdens raskeste og mest effektive. Det viser rapporten «Doing business 2010», som Verdensbanken står bak. Effektiviteten i eiendomsregistreringen er en av mange parametre som undersøkes. Det norske systemet, hvor all tinglysing er samlet ved Statens kartverks hovedkontor på Hønefoss, har en fast saksbehandlingstid på fire dager. I Frankrike tar det til sammenligning 89 dager og saken må innom åtte steder. I alt 183 land i verden er vurdert i undersøkelsen, og for eiendomsregistrering samlet scorer Norge en 8. plass.

► Matrikkelen ut til alle kommuner

I løpet av 2009 var det nye datasystemet over offentlig eiendomsinformasjon, matrikkelen, satt i drift i alle landets kommuner. Matrikkelen har samlet all registerinformasjon i GAB (data over grunneiendommer, adresser og bygninger) og det digitale eiendomskartet (DEK) i et felles system. Dette gjør offentlig eiendomsinformasjon lettere tilgjengelig for brukerne. Systemet har fungert tilfredsstillende uten vesentlige driftsavbrudd i hele 2009.

► Alle kommuner over på ny referanseramme

Fra 2009 har alle landets kommuner



tatt i bruk den nye referanserammen for kartlegging og stedfesting av data, Euref89. Dermed er en lang prosess avsluttet. Euref89 er en regional referanseramme for Eurasia og ble tilgjengelig i Norge i 1997 gjennom det vi kaller Stamnett. Dette består av ca. 1 000 fastmerker i Norges hovedland. Stamnett ble senere fortettet med Landsnett. Landsnett består av ca. 11 000 punkter, og ble fullført i 2008. Euref89 er etablert for å erstatte de tidligere referanserammene NGO1948 og ED50. Norges hovedkartserie i målestokk 1:50 000, bruker Euref89 som referanseramme.

► Tiltaksmidler til digitalisering av panteboken

I 2009 ble Kartverket tildelt 10 millioner av regjeringens tiltakspakke for å forsere

arbeidet med å skanne/digitalisere den manuelle panteboken. Tiltakspakken var et ledd i regjeringens arbeid med å opprettholde sysselsettingen som følge av finanskrisen og å utføre samfunnsviktige oppgaver. Midlene gjorde det mulig å tilsette midlertidig 32 medarbeidere til dette arbeidet, å utvikle en ny systemteknisk løsning og igangsette endelige rutiner for digitalisering. I tillegg ble alle eldre dokumenter i panteboken avlevert Riksarkivet.

► Norge digitalt – europeisk rollemodell

Et EU-program evaluerte i 2009 135 ulike Spatial Data Infrastructures (modeller for geodatasamarbeid) fra 26 europeiske land, og har trukket frem 12 modeller som skiller seg ut på en spesielt god måte. Blant disse 12 finner vi samarbeidet Norge digitalt, hvor Statens kartverk leder arbeidet.

► Verdens beste sjøkart

Statens kartverk lager verdens beste sjøkart. Det ble slått fast 21. november, under den internasjonale kartografikonferansen i Santiago i Chile. Sjøkartet over Værøy-Lofotodden gikk til topps i klassen for hydrografiske eller maritime navigasjonskart. Dette er en konkurranse i kartografi, og da blir det lagt vekt på at kartene skal være lesbare og at fargevalget skal få fram alt et kart skal vise, på en god måte.

► St. Olavs Orden til Olaf Østensen

Avdelingsdirektør Olaf Magnus Østensen ble i november utnevnt til Ridder av 1. klasse av Den Kongelige Norske St. Olavs Orden for sitt pionerarbeid knyttet til arbeidet med standardisering av geografisk informasjon. Østensen har jobbet i Statens kartverk siden 1986, og har i hele sin karriere vært en pådriver for at det skal bli lettere å få tilgang til offentlig informasjon.

Oppgaver, hovedtall og organisasjon

Statens kartverk skal samle inn, systematisere, forvalte og videreformidle offentlig stedfestet informasjon på et høyt presisjonsnivå, til fordel for brukere som etterspør våre tjenester direkte og for samfunnet som helhet. Vi skal også sørge for sikring av rettigheter i fast eiendom og borettsandeler gjennom effektive tinglysings-tjenester. Dette innebærer at:

- Vi skal sørge for at tidsriktig, stedfestet informasjon fra det offentlige finnes og er lett tilgjengelig for samfunnet til enhver tid, blant annet gjennom å lede og administrere arbeidet med den nasjonale infrastrukturen av stedfestet informasjon.
- Vi skal sørge for en effektiv formidling av informasjon og stimulere til økt bruk av stedfestet informasjon, i tett dialog med brukerne.
- Som statens fagmyndighet på våre fagområder har vi et nasjonalt ansvar for utviklingen innen disse, sett fra et internasjonalt perspektiv. Vi skal også bidra til å påvirke utviklingen internasjonalt.

Ansvarsområdet omfatter Norges fastland-, kyst- og havområder, inkludert kysten rundt Svalbard og Jan Mayen.

Kartverket er en forvaltningsbedrift under Miljøverndepartementet.

► En nasjonal infrastruktur

Kartverkets viktigste oppgave er å etablere og forvalte en nasjonal infrastruktur av geografisk informasjon og offentlig eiendomsinformasjon. Dette skjer i nært samarbeid med kommuner og store offentlige produsenter og brukere av stedsdata, gjennom forvaltningssamarbeidet Norge digitalt. Statens kartverk organiserer og leder dette samarbeidet. Kartverket er også landets tinglysingsmyndighet innen fast eiendom og borettslag. Kartverkets ansvar omfatter:

- Lede arbeidet med den nasjonale infrastrukturen av stedsdata gjennom forvaltningssamarbeidet Norge digitalt
- Nasjonalt geodetisk grunnlag
- Tjenester for nøyaktig, satellittbasert posisjonsbestemmelse
- Produksjon og forvaltning av landsdekkende digitale kartserier
- Produksjon av nasjonale trykte kartserier (land og sjø) og publikasjoner (sjø)
- Tinglysing i fast eiendom og andeler i borettslag
- De nasjonale registrene for offentlig eiendomsinformasjon, matrikkelen og grunnboken

- Nasjonale standarder for kart og geografisk informasjon
- Formidling av data over Internett
- Den internasjonale elektroniske sjøkarttjenesten Primar

► Økonomi

Kartverkets virksomhet finansieres gjennom statsoppdraget over Miljøverndepartementets budsjett. Tinglysingen finansieres over Justis- og politidepartementets budsjett. Fra 1. juli 2010 vil ansvaret for Tinglysingen bli overført fra Justis- og politidepartementet til Miljøverndepartementet. I tillegg bidrar Kartverkets samarbeidsparter med betydelige midler til felles kartlegging gjennom samfinansiering.

Kartverket får også inntekter gjennom salg av kart, kartdata og eiendomsinformasjon, dels gjennom Primar og dels gjennom Norsk Eiendomsinformasjon as.

► Bemanning

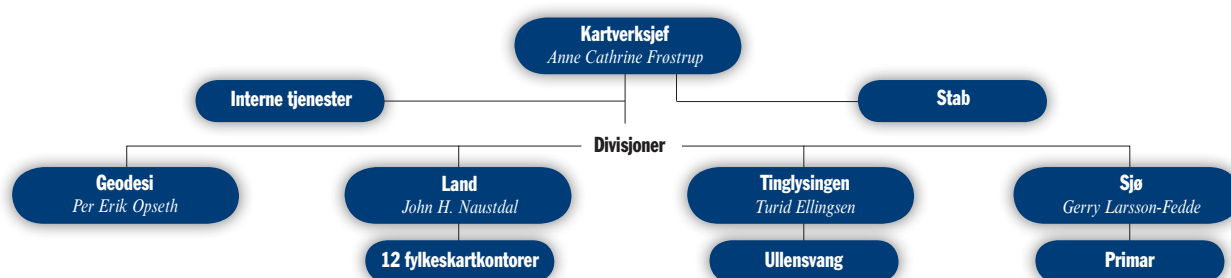
Ved utgangen av 2009 var det registrert 870 ansatte, hvorav ca. 50 var midlertidig ansatt i hovedsak knyttet opp mot prosjektet med å skanne panteboken.

► Helse, miljø og sikkerhet

Kartverket følger forskriftene om internkontroll. Arbeidsmiljøet anses som godt. Kartverket driver ikke virksomhet som forurenser det ytre miljøet.

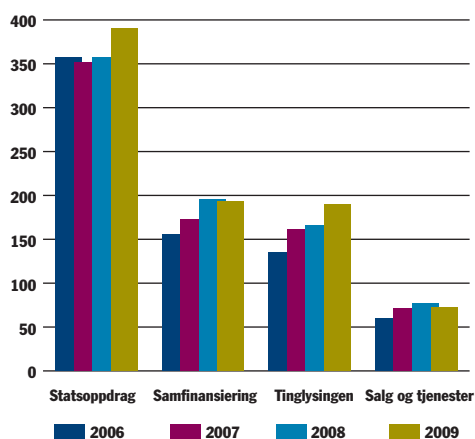
► Hovedtall

Millioner kroner	2009	2008	2007	2006
Inntekter	845,7	796,7	757,1	707,6
Kostnader	846,8	803,7	760,0	714,2
Resultat	0	0	0	-6,7
.....				
Resultatgrad (av salg og oppdrag)	0	0	0	-11,2
Investeringer	18,6	18,6	6,6	7,1
Lønnsandel (eks. samfinansiering)	62,8	63,7	60,3	53,7
Antall årsverk	804	756	750	690
.....				
Sykefravær, prosent	5,8	5,4	5,4	5,1
Gjennomsnitt Norge	7,5	6,9	6,8	6,1



Resultatregnskap

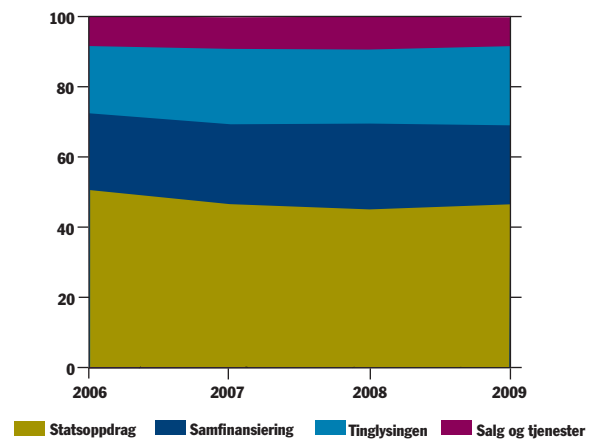
1 000 kroner	Noter	2009	2008
Statsoppdrag		390 917	357 459
Samfinansiering	7	193 051	195 982
Belastningsfullmakter	7	189 491	166 271
Salg og oppdrag	1	72 238	77 204
Sum driftsinntekter		845 697	796 916
Lønn	2, 14	409 892	387 472
Materialforbruk		372	419
Kjøp av tjenester	3	248 671	253 584
Avskrivninger	4	9 880	8 943
Øvrige kostnader	5	178 012	153 258
Sum driftskostnader		846 827	803 676
Driftsresultat		-1 130	-6 760
Renteinntekter/-kostnader	6	1 074	6 760
Resultat før ekstraordinære poster		-56	0
Ekstraordinære inntekter/kostnader		0	0
Resultat etter ekstraordinære poster		-56	0



Drifts-
inntekter
2006-2009
– millioner
kroner



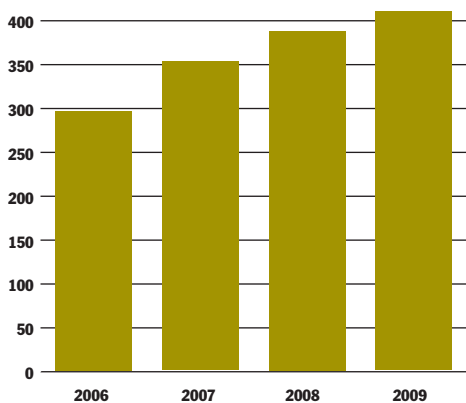
Drifts-
inntekter
2006-2009
– andel i
prosent



Balanse

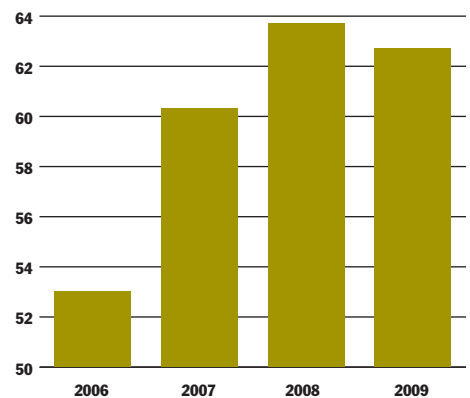
(31.12)

1 000 kr	Noter	2009	2008
Varige driftsmidler	4	50 266	43 367
Aksjer		14	14
Sum driftsmidler		50 280	43 381
Ferdigvarer		2 602	3 000
Varer i arbeid	12	818	337
Råvarer		0	0
Sum lager		3 420	3 337
Kundefordringer	13	190 836	141 759
Andre kortsiktige fordringer	8	45 738	59 296
Bankinnskudd/kontanter		5	9
Sum kortsiktige fordringer		236 579	201 064
Sum omløpsmidler		239 999	204 401
Sum eiendeler		290 279	247 782
Egenkapital		-83 829	-102 224
Årets resultat		-56	0
Reguleringsfond	11	183 727	147 483
Sum egenkapital		99 842	45 259
Statens rentebærende kapital	9	58 907	51 973
Sum langsiktig gjeld		58 907	51 973
Leverandørgjeld		38 220	27 947
Øvrig kortsiktig gjeld	10	93 310	122 603
Sum kortsiktig gjeld		131 530	150 550
Sum gjeld og egenkapital		290 279	247 782



Lønnskostnader
2006–2009
– millioner
kroner

Lønnskostnader
2006–2009
– andel i pro-
sent (eksklusiv
samfinansiering)



Regnskapsprinsipper

Generelt

Kartverkets interne rapportering følger bedriftsøkonomiske prinsipper. Som statlig forvaltningsbedrift inngår Kartverket i statsregnskapet og avlegger regnskap til Finansdepartementet etter kontantprinsippet. Resultatregnskapet, som rapportert til statsregnskapet, er vist i note 11.

I det bedriftsøkonomiske totalregnskapet er interne transaksjoner mellom enhetene eliminert. Disse interne transaksjonene er med i divisjonenes regnskapstall lenger bak i årsrapporten.

Kartverkets økonomimodell er basert på bidragsmetoden.

Driftsinntekter

Basisproduksjonen finansieres av statsoppdraget og samfinansiering med andre offentlige virksomheter. Denne delen av virksomheten skal i prinsippet verken gå med over- eller underskudd.

Kartverkets resultat kommer i utgangspunktet fra salgs- og tjenestevirksomheten.

Varer i arbeid benyttes kun for salgs- og tjenestevirksomheten. Som avregningsmetode benyttes fullført kontrakt med unntak av enkelte, større prosjekter hvor det benyttes løpende avregning med fortjeneste.

Kundefordringer

I 2009 er det kostnadsført et tap på kundefordringer på 10 362 kroner. Pr. 31.12.2009 er det avsatt 2 554 kroner for tap på kundefordringer.

Varebeholdninger

Råvarer verdsettes til anskaffelseskost. Varer i arbeid verdsettes til minimumskost, som inkluderer alle direkte kostnader. Innkjøpte ferdigvarer verdsettes til laveste anskaffelseskost og virkelig verdi. Egenproduserte ferdigvarer settes til minimumskost.

Varige driftsmidler

Varige driftsmidler aktiveres og avskrives dersom antatt levetid er over fire år og kostprisen overstiger 200 000 kroner.

Periodisering

Beløpsgrensen for periodisering er 50 000 kroner.

Valuta

Pengeposter er oppført til dagens valuta. Ved endelig betaling tas gevinster/tap.

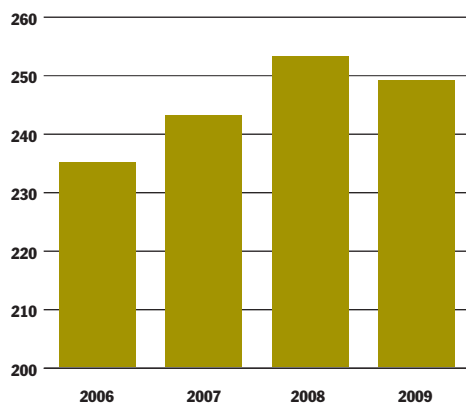
Aksjeinteresser

Statens kartverk har aksjer i Polarmiljøsenenteret i Tromsø til sammen pålydende 14 000 kroner. Dette er 11,67 prosent av samlet aksjekapital.

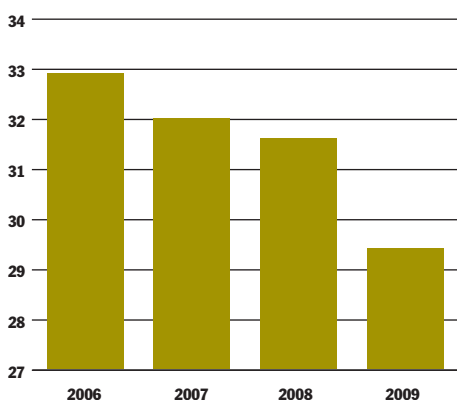
Omstilling

Kartverket har i 2009 regnskapsført omstillingskostnader på 1,6 millioner kroner (ventelønn).

Kjøp av tjenester 2006–2009 – millioner kroner



Kjøp av tjenester 2006–2009 – andel i prosent



Noter

1 Salg og oppdrag

1 000 kroner	2009	2008
Salg av analoge produkter	15 336	13 206
Salg av digitale produkter	42 607	39 654
Oppdrag	14 295	24 344
Sum	72 238	77 204

2 Lønn

Lønn er inkludert arbeidsgiveravgift (48,3 millioner kroner) og pensjonspremie (30,8 millioner kroner).

3 Kjøp av tjenester

Kjøp av tjenester inneholder alle kjøp av tjenester, inkludert IT-kostnader i form av vedlikeholdsavtaler, lisenser med videre. IT-kostnadene utgjør 31,3 millioner kroner.

4 Varige driftsmidler

1 000 kroner	Data-maskiner, GPS-utstyr	Kon-tor- og produk-sjons-utstyr	Biler, Satref-stasjoner, konstr.sj.-maskiner	Land-måler-utstyr	Ny-Ålesund (ekskl. bygg)	Måle-stasjoner (inkl. bygg i Ny-Ålesund)	Boli-ger	Anlegg under utfø-relse	Total
Anskaffelsesverdi pr. 01.01	58 766	6 719	14 670	1 080	15 967	9 666	4 204	8 924	119 996
Tilgang	-278	0	536	0	0	0	0	16 522	16 780
Avgang anskaffelsesverdi *1	5 376	593	2 087						8 056
Overført fra anlegg under utførelse	10 644							-10 644	0
Anskaffelsesverdi pr. 31.12	63 757	6 127	13 119	1 080	15 967	9 666	4 204	14 801	14 801
Akkumulerte avskrivninger pr. 01.01	43 125	6 076	13 764	1 755	7 319	4 591	0	0	76 630
Avgang akkumulerte avskrivninger	5 376	593	2 087	0	0	0		0	8 056
Årets avskrivninger *2	6 297	161	1 290	203	1 343	588	0	0	9 880
Akkumulerte avskrivninger pr. 31.12	44 045	5 644	12 966	1 958	8 662	5 179	0	0	78 454
Bokført verdi pr. 01.01	15 642	643	906	-676	8 648	5 075	4 204	8 924	43 367
Bokført verdi pr. 31.12	19 712	482	152	-878	7 305	4 487	4 204	14 801	50 266
Avskrivningssatser, prosent	25	20	12,5	10	6,67	5	0		

*1 Avgang anskaffelsesverdi

*2 Biler, PC-er kartverksskolen, reservedeler til antenne på Ny-Ålesund, adgangssystem til FMIDarc, GPS-mottakere brukt til målinger og diverse utstyr i Sjødivisjonen

5 Øvrige kostnader

1 000 kroner	2009	2008
Solgte varers kost	2 625	2 482
Frakt	1 085	2 543
Kostnader lokaler	49 666	45 080
Kjøp av datautstyr	11 447	8 690
Annet utstyr/inventar	12 435	7 876
Vedlikehold	7 851	5 592
Diverse kontorkostnader	4 821	4 179
Telekostnader	9 700	9 247
Reiser	22 558	23 032
Markedsføring	3 895	3 129
Endring produksjon til lager	-1 737	-2 486
Endring verdi varer i arbeid	-368	-39
Diverse varelagerkostnader	447	452
Porto	14 349	14 020
Drift egne transportmidler (biler, båter)	6 503	5 005
Lisenskostnader og royalties	16 803	12 411
Diverse kostnader	15 934	12 045
Sum	178 012	153 258

6 Renteinntekter og -kostnader

Posten er et nettoresultat som består av følgende poster:

1 000 kroner	2009	2008
Renter av statens kapital	-2 259	-1 941
Andre rentekostnader	-1 020	-866
Andre renteinntekter	4 353	9 567
Sum	1 074	6 760

7 Belastningsfullmakt

Overføringen av tinglysingen fra tingrettene til Statens kartverk startet opp i 2004, og ble avsluttet i 2007. Finansieringen skjer over Justis- og politidepartementets budsjett. Bevilgningen blir gitt, og regnskapsføres, som en belastningsfullmakt fra Justis- og politidepartementet.

Den 26. oktober 2007 var den første dagen Statens kartverk var tinglysningsmyndighet i fast eiendom og boret for hele landet.

Ved utgangen av 2009 var det 258 årsverk i Tinglysningsdivisjonen, en økning på 11 årsverk i løpet av året. Av disse var 46 årsverk i seksjonen i Ullensvang, en nedgang på 6 årsverk i løpet av året. Årsverkene er eksklusive ferievikarer.

8 Andre kortsiktige fordringer

Andre kortsiktige fordringer inneholder diverse periodiseringer som forskuddsbetalt husleie og øvrige forskuddsbetalte kostnader, påløpte refusjonskrav og inntekter.

9 Statens rentebærende kapital

Statens rentebærende kapital består av fem lån som tilsvarer kostpris på anleggsmidler, med fradrag for avskrivninger. Avskrivningene beregnes etter statens prinsipper, det vil si at de starter året etter at investeringen er foretatt. Dette er årsaken til at statens rentebærende kapital ikke er lik verdien av varige driftsmidler. Beregnet kapital er grunnlaget for beregning av renter som Statens kartverk kostnadsfører, jf. note 6.

10 Øvrig kortsiktig gjeld

1 000 kroner	2009	2008
Skyldig mva.	812	450
Skyldige lønnsposter	60 170	55 423
Forskudd fra kunder	193 407	185 225
Diverse periodiseringer	43 058	49 988
Mellomværende med statskassen	-204 137	-168 483
Sum	93 310	122 603

11 Statsregnskapet/kontantregnskapet

1 000 kroner	2009	2008
Driftsinntekter	884 167	804 383
Driftsutgifter	835 966	803 817
Avskrivninger	9 698	8 055
Renter	2 259	1 941
Sum utgifter	847 923	813 813
Overskudd	36 244	-9 430
Til statskassen	0	0
Til reguleringsfond	36 244	-9 430

12 Varer i arbeid

I utgangspunktet verdsettes varer i arbeid til minimumskost, som inkluderer alle direkte kostnader. Det en divisjon utfører av arbeid for andre divisjoner, blir avregnet med administrativt påslag. I den grad disse avregningene er med i kostnadsgrunnlaget for oppdrag som legges til varer i arbeid, vil deler av administrative kostnader i divisjoner som er underleverandører aktiveres som varer i arbeid.

13 Kundefordringer

Den store økningen i kundefordringer ligger på fordringer i tilknytning til tinglysing, og har sin årsak i en stor økning i antall rettsstiftelser i november og desember i 2009, sammenlignet med tilsvarende perioder i 2008.

14 Antall ansatte

Antall ansatte i gjennomsnitt i regnskapsåret 2009 var 842 (heltid og deltid). Kvinneandelen i 2009 var 49,4 prosent. Andel kvinnelige ledere 20,4 prosent.

15 Ytelser til ledende personer

Lønn og godtgjørelse til kartverksjefen utgjorde 1 069 000 kroner i 2009.

Kartverket har ikke noe ordinært styre.

Riksrevisjonen utfører revisjonen og Kartverket betaler derfor ikke honorarer til revisor.

16 Forskning og utvikling

Det er ikke aktivert kostnader til forskning og utvikling i 2009.

17 Skattekostnad

Som statlig forvaltningsbedrift, betaler Statens kartverk ikke skatt.

18 Sammenhengen mellom bedriftsøkonomisk prinsipp og kontantprinsippet

1 000 kr	2009	2008
Bedriftsøkonomisk resultat	-56	0
Beholdningsendringer	44 174	-9 702
Bedriftsøkonomiske avskrivninger	1 824	8 329
Miljøverndepartementets avskrivninger	-9 698	-8 055
Til reguleringsfond	-36 244	9 430
Kontantresultat	0	0

Virksomhetsområder

Statens kartverk har to hovedroller som griper sterkt inn i hverandre:

- *Norge digitalt – vi leder og administrerer arbeidet med den nasjonale geografiske infrastrukturen gjennom forvaltningssamarbeidet Norge digitalt.*

- *Myndighet og produksjon – vi ivaretar nasjonale myndighets-, fagorgans- og produksjonsoppgaver, formidler datasett og tjenester og skal stimulere til økt bruk av stedsdata i samfunnet.*

Norge digitalt

Norge digitalt er et bredt samarbeid mellom virksomheter som har ansvar for å fremskaffe stedfestet informasjon og/eller er store brukere av slik informasjon. Samarbeidet omfatter i hovedsak offentlige virksomheter som kommuner, fylkeskommuner, energibedrifter og nasjonale virksomheter. Mer enn 600 parter deltar i samarbeidet.

Forkortelser:

- **Satref** - Satellittbasert referansesystem
- **GPS** - Global Positioning System
- **SSR** - Sentralt stedsnavnregister
- **FKB** - Felles kartdatabase (A–C) er datasett med ulik nøyaktighetsgrad
- **Dpos og Cpos** - posisjonstjenester på henholdsvis desimeter- og centimeternivå
- **Euref89** - geodetisk datum
- **ENC** - Electronic Navigational Chart
- **Geovekst** - formalisert samarbeid om felles kartlegging

Gjennom Norge digitalt skal all offentlig stedfestet informasjon, som partene har ansvaret for, gjøres tilgjengelig for partene selv og for resten av samfunnet. Alle parter bidrar med en årlig sum til samarbeidet.

Statens kartverk koordinerer og leder samarbeidet både nasjonalt og regionalt. Vi har ansvaret for det organisatoriske avtaleverket og det tekniske regelverket som ligger til grunn for samarbeidet, og påser at dette blir fulgt opp.



Foto: Anita Bang-Larsen, Statens kartverk

Vi skal sørge for at det er retningslinjer, systemer og rutiner som gjør at data samles inn og legges inn i databasene. Vi har ansvar for å utvikle og legge til rette nasjonale standarder og påse at partene følger disse.

Statens kartverk utvikler og drifter også tjenester som gjør data og informasjon om data innen Norge digitalt lett tilgjengelig via Internett.

Norge digitalt vil framover være en viktig overbygning for store deler av Kartverkets virksomhet.

Myndighet og produksjon

Kartverkets myndighets- og produksjonsoppgaver er definert av Miljøverndepartementet gjennom statsoppdraget i de årlige budsjettproposisjonene.

De geodetiske oppgavene, sjøkartlegging og forvaltningsoppgavene er finansiert fullt ut over statsbudsjettet (statsoppdraget), men for sjøkartleggingen tilføres det også midler via Mareano-prosjektet og Kystverket. Arbeidet med å etablere og forvalte basis



Foto: Steinar Wergeland, Statens kartverk

stedsdata over landområdene skjer i stor grad i samarbeid med kommuner og andre store offentlige kartbrukere gjennom samfinansiering innenfor Geovekst-samarbeidet. Samarbeidet omfatter mer enn 400 kommuner, Statens vegvesen, Telenor, energibedriftene, landbruket og Kartverket.



Foto: Øivind Mehlum, Statens kartverk

Geovekst-samarbeidet er en meget viktig dataleverandør til Norge digitalt. I 2009 var investeringene i Geovekst-prosjekter 135 millioner kroner.

► Geodetisk grunnlag og posisjonsbestemmelse

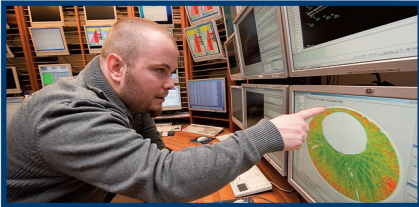


Foto: Tomas Rolland, Statens kartverk



Foto: NASA



Foto: Marit Anna Evanger

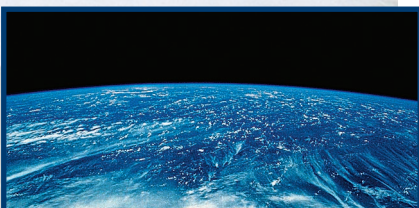


Foto: Luth & co as

Foto: Luth & co as

Kartverket har i lengre tid arbeidet med å fornye det horisontale og vertikale referansegrunnlaget. I 2008 ble det horisontale grunnlaget (landsnettet) ferdigstilt etter 15 års arbeid. Fra 2009 har alle landets kommuner tatt i bruk den nye referanserammen for oppmåling, kartlegging og stedfesting av data: Euref89. Dermed har Norge fått en moderne horisontal referanseramme tilpasset bruk av satellittbasert posisjonsbestemmelse, navigasjon og kartlegging. Når det gjelder det nye høydegrunnlaget er det et mål at dette skal være innført i storparten av landets kommuner i 2015.

Kartverkets nasjonale system for nøyaktig satellittbasert posisjonsbestemmelse, Satref, leverer tjenester slik at brukerne i sann tid kan bestemme posisjon med henholdsvis desimeter (Dpos) og centimeters (Cpos) nøyaktighet. Dpos er landsdekkende. Cpos-tjenesten, som er avhengig av brukerfinansiering, dekker nå de fleste aktuelle områder i landet, med unntak av Finnmark. Målet er at alle aktuelle områder skal være dekket i løpet av 2010. Bruken av Cpos hadde en sterk økning i 2009.

Sammen med andre land bidrar Kartverket til å bestemme en ensartet global referanseramme, blant annet gjennom det geodetiske observatoriet i Ny-Ålesund, Svalbard. Observatoriet leverer data som bidrar til å overvåke landheving, endringer i havnivå og endringer i Golfstrømmen. Det registrerer variasjoner i jordens rotasjon som skyldes plutselige endringer i massebevegelser i jordskorpen, forårsaket blant annet av jordskjelv, vulkanutbrudd og endringer over tid som følge av ismelting. Data fra observatoriet bidrar til nøyaktig beregning av GPS-satellitenes baner og dermed bedre posisjonsnøyaktighet for GPS-brukere.

Mål og resultater 2009

	Resultat	Mål
Overgang til Euref89, antall kommuner	431	431
Overgang til Euref89, prosent kommuner	100%	100%
Nytt vertikalt grunnlag, km målt	466	450
Cpos-brukere, antall	790	789

- I 2009 ble det etablert 15 nye Cpos-stasjoner, delvis i nye områder (Trøndelag og Nordland) og delvis som fortetning i eksisterende områder med dekning.
- Antall brukere av Cpos-tjenesten økte med 250 i løpet av 2009.
- Det ble besluttet at Cpos fra 2010 skal inngå i Norge digitalt samarbeidet.
- Også i 2009 ble det europeiske navigasjonssystemet Egnos kontinuerlig overvåket over Norges fastland, for å teste ytelsen av systemet over nordområdene.
- Det er gjennomført 80 målekampanjer som planlagt ved det geodetiske observatoriet i Ny-Ålesund, Svalbard.

► Etablering og ajourhold av primærdata

Over landområdene etablerer og ajourholder Kartverket landsdekkende primærdata: bygninger, eiendommer, grenser, veier, adresser, høyder, vann- og kystkontur, dybder med videre. Dette er detaljerte datasett med høy kvalitet og nøyaktighet. Dette skjer i stor grad gjennom Geovekst-samarbeidet.

Produksjonsresultatene har i 2009 jevnt over vært bedre enn planlagt. Også for omløpsfotograferingen har 2009 vært en god sesong. Første runde med fotografering er nå på det

nærmeste fullført som planlagt (seks år) og vi har startet andre runde.

Sjømålingen viste også gode resultater i 2009, spesielt ved Svalbard. Her ble det sjømålt dobbelt så mye som planlagt, til



Foto: Marit Anna Evanger

tross for vanskelige isforhold. Viktige traseer ble kartlagt, men det gjenstår fremdeles store områder med dårlig eller ingen kartdekning.

I 2007 var det nye matrikkelsystemet, som integrerer GAB og DEK i et felles system, ferdig utviklet. Innføringen av systemet i de første kommunene startet på slutten av 2007 og i løpet våren 2009 var matrikkelen innført i alle landets kommuner.

Mål og resultater 2009		
	Resultat	Mål
Etablert primærdata,		
FKB A-C, km²	16 100	12 000
Etablert ortofoto,		
(FKB A-C), km²	19 200	10 000
Ajourført veidatabasen,		
kommuner	340	300
Nye stedsnavn i SSR,		
antall	52 113	43 000
Innføring av matrikkelen,		
kommuner	431	431
Sjømålt norskekysten,		
km²	524	500
Sjømålt kyst ved Svalbard,		
km²	1 600	850
Sjømålt for Mareano,		
km²	13 737	15 000

► Digitale og trykte landkart

Landområdene dekkes av nasjonale kartdatabaser i følgende målestokker: 1:5 000, 1:50 000, 1:250 000, 1:500 000, 1:1 million, 1:2 millioner og 1:5 millioner (N5–N5 000 Kartdata). Kartdata i målestokk 1:5 000 er under etablering og dekningen varierer. De øvrige kartdatabasene er landsdekkende. N50 Kartdata utgis i oppdatert versjon to ganger i året. De øvrige basene, N250–N5 000 Kartdata en gang i året. Den viktigste trykte kartserien, Norge 1:50 000, dekker landet med 727 kartblad. I 2009 er det revidert 100 kartblad i serien hvorav 64 med utvidet sjøinnhold.

Mål og resultater 2009		
	Resultat	Mål
Utgitt N50 Kartdata		
(to versjoner 2009)	100%	100%
Utgitt N250-N5 000 Kartdata		
(versjon 2009)	100%	100%
Utgitt N50-N5 000 Raster		
(versj. 2009)	100%	100%
Ajourført Norge 1:50 000,		
kartblad	100	100

► Elektroniske og trykte sjøkart



Foto: Omar Olsen, Statens kartverk

Sjøområdene dekkes av trykte kartserier og elektroniske sjøkart, ENC (Electronic Navigation Chart). I 2008 ble det omfattende nymålingsprogrammet ferdigstilt og hele norskekysten var da dekket med ENC-er og papirkart basert på tidsmessige målinger. Men det gjenstår fremdeles store

områder som ikke er dekket med moderne multistrålemålinger, og i 2009 har arbeidet med å oppdatere ENC-er basert på de eldste målingene fortsatt.

Mål og resultater 2009		
	Resultat	Mål
Utgitt ENC D-celler		
Norskekysten	6	8
Utgitt nye sjøkart		
i hovedkartserien	2	2
Oppdatert sjøkart,		
alle serier	66	71
Utgitt Etterretninger for		
sjøfarende, utgaver	24	24

► Tematiske stedsdata og plan-data

Statens kartverk har ansvaret for å organisere og koordinere arbeidet med tematiske stedsdata under Norge digitalt, både nasjonalt og i fylkene. Kartverket har tett kontakt med alle nasjonale samarbeidsparter som stiller tematiske stedsdata til rådighet gjennom Norge digitalt-samarbeidet. I fylkene skjer denne koordineringen gjennom et felles samordningsutvalg for Norge digitalt. De tematiske stedsdataene gjøres tilgjengelig for partene i Norge digitalt gjennom nettportalen geonorge.no, som Kartverket har ansvaret for å utvikle og drifte. Ved utgangen av 2009 var det et meget stort tilbud av tematiske stedsdata som partene tilbyr via Internett.

Ny plan- og bygningslov ble vedtatt i 2009 og Statens kartverk vil få ansvaret for å følge opp flere oppgaver innen plandelen av loven. Blant annet skal Kartverket forberede en framtidig infrastruktur for planinformasjon under Norge digitalt, med sikte på å gjøre slik informasjon lettere tilgjengelig. Med plandata menes her i hovedsak data knyttet til formelle planer etter plan- og bygningsloven.

Resultater 2009

- **Tematiske stedsdata fra Norge digitalt er fortløpende lagt til rette for innsyn og nedlasting.**
- **Det er avholdt avholdt et stort antall møter og kurs i regi av tema-datautvalgene i fylkene med fokus blant annet på produktspesifikasjoner.**
- **Det er utgitt en veileder for arbeid med temadata i fylkene.**
- **Det er arrangert to møter i tema-dataforum for nasjonale parter.**
- **Det er arbeidet med å legge til rette en løsning for å legge til rette planinformasjon som en del av infrastrukturen i Norge digitalt.**
- **Det har vært gjennomført en rekke aktiviteter med å standardisere kravene til planinformasjon som skal inngå i kommunale planregistre.**

► Nasjonalt fagorgan

Kartverket er statens fagorgan innen kart og geografisk informasjon. De viktigste oppgavene er samordning av kart- og stedsdatavirksomheten, standardisering, ansvaret for lov om stadnamn, delingsloven og administrative grenser. Kartverket deltar også i internasjonalt samarbeid og prosjekter innen

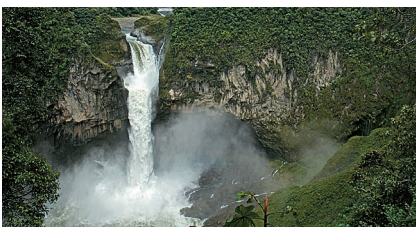


Foto: Scandinavian StockPhoto

fagområdet og er fagsenter for Norad innen kart og stedsdata, miljø- og ressurskartlegging.

En hovedaktivitet som nasjonalt fagorgan er å koordinere og lede arbeidet med den



nasjonale infrastrukturen av stedsdata i regi av forvaltnings-samarbeidet Norge digitalt. Kartverket har ansvaret for å drifte og videreutvikle nettjenester for innsyn og tilgang til data i Norge digitalt. Inspire-direktivet ble vedtatt av EU i 2007, og vil bli iverksatt i Norge i løpet av 2010 gjennom en ny geodatalov. Her vil Kartverket få en sentral rolle.

Resultater 2009

- **Det kom bare én ny part til i Norge digitalt i 2009. Det var Direktoratet for forvaltning og IKT. Ved utgangen av året bestod samarbeidet av 602 parter, noe færre enn i 2008 fordi en del energibedrifter hadde slått seg sammen i løpet av året.**
- **WMS-tjenestene i geonorge.no leverte i 2009 i gjennomsnitt 250 000 kartbilder pr. dag.**

- **Kartverket har også i 2009 ledet arbeidet med å utvikle og revidere nasjonale bransjestandarder, i nært samarbeid med brukerne. Standardene er tilgjengelig for brukerne på Kartverkets nettsted.**
- **Det har i 2009 også vært arbeidet med å harmonisere nasjonale standarder med ISO-standardene.**
- **Vi har hatt formannsvervet i den tekniske komiteen for geografisk informasjon/geomatikk i ISO og ledet en av arbeidsgruppene.**
- **Vi har ivaretatt ledelse av og sekretariatsfunksjonen i Geovekstforum.**
- **Vi har fungert som norsk koordineringsorgan overfor Inspire.**
- **Vi har vært representert i flere av arbeidsgruppene som forbereder iverksettingen av Inspire-direktivet.**
- **Vi har ytt viktige bidrag til arbeidet med den nye geodataloven. Loven peker på Statens kartverk som nasjonal koordinator for den geografiske infrastrukturen.**
- **Vi har hatt ledervervet i Standardiseringsrådet for IKT i offentlig sektor.**
- **Under EØS-ordningene har Kartverket hatt kontakt med Bulgaria, Polen, Romania, Slovenia, Slovakia og Ungarn.**
- **Kartverket har blant annet deltatt i følgende europeiske forsknings- og utviklingsprogrammer:**

- **Transfer: Tsunami-risiko og strategier for Europa**
- **Euradin: Harmonisering av europeiske adresser**
- **Esdin: Bygge en europeisk geografisk infrastruktur på de nasjonale infrastrukturen**
- **Blast: Harmonisering av data i kystsonen mellom land rundt Nord-sjøen**

Geodesidivisjonen – stor etterspørsel etter satellittbaserte posisjonstjenester

Statens kartverk Geodesi har ansvaret for det nasjonale geodetiske grunnlaget. Det er grunnlaget for all posisjonsbestemmelse, oppmåling og kartlegging. Divisjonen driver de nasjonale tjenestene for satellittbasert posisjonsbestemmelse: Dpos og Cpos. Virksomheten omfatter også målinger og bestemmelse av nasjonale referanserammer, geoide og høydereferanseflater, høydegrunnlaget og landheving.

Kartverkets satellittbaserte posisjonstjenester er populære, i første rekke Cpos, som gir brukerne en posisjonsnøyaktighet på centimeternivå. Etter hvert som dekkningen av Cpos-stasjoner bedres, øker også bruken. Store deler av landet har nå god Cpos-dekning. Ved årsskiftet var det registrert nærmere 800 brukere, en økning på hele 250 i 2009. Flest brukere finner vi nå innen anleggsbransjen og blant kommunene. Det er også disse to gruppene som har hatt størst økning i 2009. Cpos tas også i bruk innen stadig flere områder, blant annet til styring av anleggsmaskiner. Det er besluttet at fra 2010 skal Cpos inngå som en del av Kartverkets leveranser til Norge digitalt, og det er derfor forventet en ytterligere økning i antall brukere.

En milepæl ble nådd i 2009 da alle landets kommuner hadde innført den nye europeiske referanserammen Euref89. De fleste geografiske datasettene i kommunene er nå konvertert til denne referanserammen, deriblant alle datasettene i Norge digitalt. For første gang har Norge fått en moderne og homogen horisontal referanseramme, tilpasset bruk av satellittbasert posisjonsbestemmelse til oppmåling, navigasjon og kartlegging.

Geodesiobservatoriet i Ny-Ålesund, Svalbard, spiller en nøkkelrolle i det internasjonale VLBI-samarbeidet. Derfor stilles det krav til oppgradering av stasjonen i Ny-Ålesund i tråd med den tekniske utviklingen på området. Dette omfatter blant annet å bytte ut eksisterende antenne med to nye antenner, samt å legge fiberkabel fra Ny-Ålesund til Longyearbyen for rask transport av de store datamengdene fra observatoriet. Det er lagt ned et omfattende arbeid i planleggingen av et nytt geodetisk observatorium, og søknad om investeringsmidler i størrelsesorden 209 millioner kroner ble oversendt Miljøverndepartementet mot slutten av året. Utredningsarbeidet knyttet til oppgraderingen har hatt høy prioritet i 2009.

Det er i 2009 lagt vekt på å synliggjøre divisjonens bidrag til overvåkingen av klimaet. Blant annet bidrar divisjonen med viktige data fra geodesiobservatoriet i Ny-Ålesund til overvåking av endringer i havnivå, som følge av klimaendringer, til måling av landheving, som følge av ismelting, og overvåking av endringer i Golfstrømmen. I 2009 ble det åpnet en ny tjeneste på Kartverkets nettsted, havnivå.no. Tjenesten har som formål å vise utviklingen i havnivået langs norskekysten, både historisk og med fremtids-scenarier. I tillegg finnes det artikler, fagstoff og pekere til andre ressurser innen fagområdet.

En annen hovedsatsing som for alvor startet opp i 2009, er implementering og videreutvikling av programvaren Geosat, som er utviklet ved Forsvarets forskningsinstitutt og som gjør det mulig å sammenstille resultatene fra forskjellige geodetiske måleteknikker på en og samme plattform. Dermed vil man få et mer nøyaktig og langtidsstabil grunnlag for å observere endringer på jorden. Dette vil igjen kunne benyttes til å utvikle et bedre grunnlag for blant annet klimaforskning.

Regnskap – millioner kroner

	2009	2008
Statsoppdrag	44,0	39,2
Samfinansiering	2,9	2,9
Salg og oppdrag	15,5	14,5
Øvrige inntekter	0,6	2,0
<i>Sum driftsinntekter</i>	<i>63,0</i>	<i>58,6</i>
Lønn	30,0	27,1
Øvrige kostnader	33,0	32,0
<i>Sum driftskostnader</i>	<i>63,0</i>	<i>59,1</i>
<i>Driftsresultat</i>	<i>0,0</i>	<i>-0,5</i>



Foto: Tommas Rolland, Statens kartverk



Viktige resultater

- ▶ Posisjonstjenestene ble utvidet med flere stasjoner: Nordland (4), Nord Trøndelag (6), Oppland (1), Hedmark (1), Telemark (1) og Buskerud (1).
- ▶ Antall Cpos-abonnementer økte med 250 og var ved utgangen av året 790.
- ▶ Det årlige brukerseminaret for posisjonstjenestene ble arrangert i november, med god deltagelse. Tilbakemeldingene fra brukerne er gode.
- ▶ I 2009 tok de siste av landets kommuner i bruk den nye referanserammen for kartlegging og stedfesting av data, Euref89. Dermed har hele Norge nå fått en homogen referanseramme tilpasset moderne teknologi og nye brukerbehov.
- ▶ Det ble målt 466 km presisjonsnivellement, som en for-
tetting av første orden.
- ▶ Geodesiobservatoriet i Ny-Ålesund, Svalbard, har i hele 2009 hatt normal drift.
- ▶ Også i 2009 har divisjonen bistått Utenriks-
departementet i grenseavtaler til havs, mellom Norge og naboland.
- ▶ På oppdrag for ConocoPhillips, BP og Statoil overvåket divisjonen også i 2009 stabiliteten av havbunnen som en følge av olje- og gassproduksjonen. Overvåkingen skjedde ved kontinuerlig innsamling av GPS-data fra flere plattformer.
- ▶ Også i 2009 er det gjennomført kontinuerlig over-
våking av navigasjonssystemet Egnos' ytelse på nord-
lige breddegrader.
- ▶ Ny organisasjon med økt oppmerksomhet på den utad-
rettede virksomheten og styrking av FoU-innsatsen ble iverksatt fra begynnelsen av 2009.

Landdivisjonen – matrikkelen etablert i alle kommunene

Statens kartverk Land har ansvaret for å etablere og forvalte kartdata og annen geografisk informasjon over landområdene. Dette skjer i samarbeid med kommuner og andre offentlige virksomheter. Fylkeskartkontorene ivaretar samarbeidet i de respektive fylkene. Divisjonen har ansvaret for det nye nasjonale registeret over offentlig eiendomsinformasjon, matrikkelen. Divisjonen ivaretar forvaltningsoppgavene knyttet til lov om stadnamn, Nasjonalt register over luftfartshindre og administrative grenser, og tar vare på historisk kart- og flyfotomateriale. Divisjonen ivaretar arbeidet med å lede forvaltningssamarbeidet Norge digitalt på vegne av hele Statens kartverk.

Lørdag 25. april 2009 var en merkedag. Da var alle landets kommuner over i matrikkelen, landets nye system for offentlig eiendomsinformasjon. Registerinformasjonen i GAB (registeret over grunneiendommer, adresser og bygninger) og det digitale eiendomskartet (DEK) er dermed samlet i et felles nasjonalt system. Med dette har Norge fått et av verdens mest moderne systemer for forvaltning av eiendomsinformasjon. Utviklingen av matrikkelsystemet har vært et av Kartverkets mest omfattende utviklingsprosjekter.

Matrikkelen gjør offentlig eiendomsinformasjon lettere tilgjengelig for brukerne og bidrar til å effektivisere offentlig sektor. Blant annet fordi matrikkelen har integrasjon mot folkeregisteret, enhetsregisteret, elektronisk grunnbok og Posten. Det arbeides med kobling til flere andre registre.

Ved slutten av året forelå den nye versjonen av matrikkelen som markerer iverksetting av ny matrikkellov fra 1. januar 2010. Det er gjennomført et omfattende opplegg knyttet til kompetanseoppbygging internt i Kartverket, og overfor kommunene som lokal matrikkelmyndighet.

Som en konsekvens av at det ble opprettet en egen divisjon for tinglysing, ble Eiendomsdivisjonen nedlagt og Matrikkelavdelingen overført til Landdivisjonen. Fra 1. januar 2010 vil også det internasjonale Senter for eiendomsrettigheter og -utvikling overføres til Landdivisjonen.

Statens kartverk Land leder og koordinerer arbeidet med Norge

digitalt-samarbeidet. Divisjonen har også ansvaret for fylkeskartkontorene, som koordinerer Norge digitalt-samarbeidet i fylkene. Antall parter har ikke endret seg vesentlig i 2009, men en viktig landsdekkende part har kommet til: Direktoratet for forvaltning og IKT.

Statens kartverk har fått ansvar for å følge opp flere oppgaver knyttet til iverksetting av plandelen i den nye plan- og bygningsloven. Dette arbeidet er tillagt Landdivisjonen og omfatter blant annet oppbygging av et planregister, standardisering av krav til den planinformasjonen som skal inngå i registeret og å trekke arbeidet med plandata i fylkene inn i den løpende geodataplanleggingen. Det har vært stor aktivitet i dette arbeidet i 2009, som også vil bli videreført i 2010.

Divisjonen iverksatte i 2008 et omfattende program for kompetanseutvikling. Programmet ble avsluttet medio 2009. I regi av programmet er det gjennomført ulike tiltak for kompetanseheving for mange av medarbeiderne på flere nivåer, også de mest kompetente medarbeiderne.

Regnskap – millioner kroner

	2009	2008
Statsoppdrag	171,9	107,3
Samfinansiering	153,0	157,6
Salg og oppdrag	1,1	5,3
Øvrige inntekter	2,2	31,1
<i>Sum driftsinntekter</i>	<i>328,2</i>	<i>301,3</i>
Lønn	123,5	107,8
Øvrige kostnader	204,7	193,5
<i>Sum driftskostnader</i>	<i>328,2</i>	<i>301,3</i>
<i>Driftsresultat</i>	<i>0,0</i>	<i>0,0</i>



Foto: Anita Bang-Larsen, Statens kartverk

Viktige resultater

- ▶ **Samfinansieringsbidraget til dataproduksjonen i 2009 på 130 millioner kroner fordelte seg slik:**
 - Statens kartverk, 21 millioner kroner
 - De øvrige Geovekst-partene, 95 millioner kroner
 - Norge digitalt-parter, 14 millioner kroner
- ▶ Det ble etablert primærdata (FKB A-C) for 16 000 km² og ortofoto for 19 200 km² gjennom Geovekst-prosjekter.
- ▶ Det er laserskannet 14 000 km² for etablering av digitale terrengmodeller og forbedring av høydegrunnet.
- ▶ Det er omløpsfotografert (flybilder) 84 200 km² mot 84 000 km² i 2008.
- ▶ De nasjonale kartdatabasene (N50-N5 000 både vektor og raster) er oppgradert og utgitt i nye versjoner.
- ▶ Innføringen av den nye referanserammen for oppmåling og stedfesting, Euref89, ble fullført mars 2009. Dermed er alle landets kommuner over på Euref89.
- ▶ Det er ajourført 100 kartblad i serien Norge 1:50 000. 64 av kartbladene hadde utvidet sjøinnhold.
- ▶ Det er startet et arbeid med å oppgradere og forbedre den nasjonale terrengmodellen (25x25 rutenett) med detaljerte høyde- og vanndata. Oppgraderingen ventes ferdig i løpet av 2010.
- ▶ Arbeidet med å etablere en felles kystkontur (land-sjø) er nå godt i gang. I 2009 ble felles kystkontur sammenstilt i 69 kommuner.
- ▶ Det er startet opp skanning av historiske kart og de eldste flyfotoene.
- ▶ Arbeidet med ny grenseoppgang mot Russland kom formelt i gang. Siste hovedoppgang var i 1947, med mellomarbeider 1963, 1968 og 1984.

Tinglysingsdivisjonen – en velfungerende enhet med godt omdømme

Divisjonen har ansvaret for tinglysing i fast eiendom og andeler i borettslag og med det også forvaltningsansvaret for grunnboken. Tinglysing i fast eiendom skjer ved Kartverkets hovedkontor i Hønefoss. I Ullensvang er det etablert et kundesenter og her tinglyses andeler i borettslag.

Tinglysingen ble en egen divisjon fra 1. januar 2009, etter å ha vært en del av Eiendomsdivisjonen siden 2004, da de første overføringene av tinglysingsaktiviteter fra domstolene startet. 2009 var det andre hele driftsåret hvor Statens kartverk fungerte som tinglysingsmyndighet for hele landet.

Etter en lang oppbyggingsperiode er det tydelig at hele Tinglysingen er etablert som en velfungerende organisasjon, med gode produksjonsrutiner og et godt omdømme hos brukerne. Dette underbygges ved at saksbehandlingstiden er vesentlig bedre, og at svartid på kundetelefonen i Ullensvang er betydelig redusert. Omdømmeundersøkelsen som ble gjennomført, viser at vi har høy tillit hos kundene, vi leverer tjenester med høy kvalitet, har en god saksbehandling og høy skår for nettsidene.

Men vi ser fortsatt forbedringsmuligheter, ikke minst når det gjelder å kommunisere med kundene på en forståelig måte. Tinglysingen sender hver dag ut store mengder brev til publikum, og en kombinasjon av et vanskelig fagområde og tungt språk, gjør at ikke alle forstår hva det egentlig står i brevene. Det kommer mange henvendelser på brev som sendes ut, og det går med mye tid til bare å svare på spørsmål knyttet til disse. I 2009 ble det derfor startet opp et større prosjekt som skal gjennomgå språkbruken i brevene. Det skal også lages en språkprofil som skal være et hjelpemiddel for saksbehandlere og jurister på Tinglysingen. Dette arbeidet er i tråd med det statlige prosjektet «Klart språk i staten», som skal hjelpe statlige etater til å skrive tydeligere.

Det var store svingninger gjennom 2009 når det gjaldt antall tinglyste rettsstiftelser. De siste månedene i 2008, og et stykke inn i 2009, var det en nedgang på hele 30 prosent, i forhold til samme periode et år tidligere. En hovedårsak var ringvirkningene av finanskrisen. Men utover året tok det seg vesentlig opp igjen. Samlet sett var det en liten nedgang fra 2008 til 2009, både for fast eiendom og boret.

Når det gjelder bruken av elektronisk tinglysing kan vi registrere en gledelig økning, både for fast eiendom og boret. For fast eiendom



var det en dobling i antall elektronisk tinglyste dokumenter og for boret en firedobling. Elektronisk tinglyste dokumenter utgjorde i 2009 samlet ti prosent av alle tinglyste dokumenter. Det er i første rekke banken DnB NOR som benytter seg av denne muligheten, men flere banker har nå meldt sin interesse.

Digitaliseringen av panteboken startet i 2009, basert på ekstrabevilgninger fra Justis- og politidepartementet. Dette er en omfattende oppgave. Pantebokarkivet består av hele 5,5 km hyllemeter med pantebøker. Når panteboken foreligger digitalt på saksbehandlerens skjerm, vil dette effektivisere produksjonen og gi enda bedre kundeservice.

Regnskap - millioner kroner	2009		2008	
	2009	2008	2009	2008
Bevilgning Justis- og politidep.	179,9	175,7		
<i>Sum driftsinntekter</i>	<i>179,9</i>	<i>175,7</i>		
Lønn	120,4	112,1		
Øvrige kostnader	59,5	54,2		
<i>Sum driftskostnader</i>	<i>179,9</i>	<i>166,3</i>		
<i>Driftsresultat</i>	<i>0,0</i>	<i>9,4</i>		

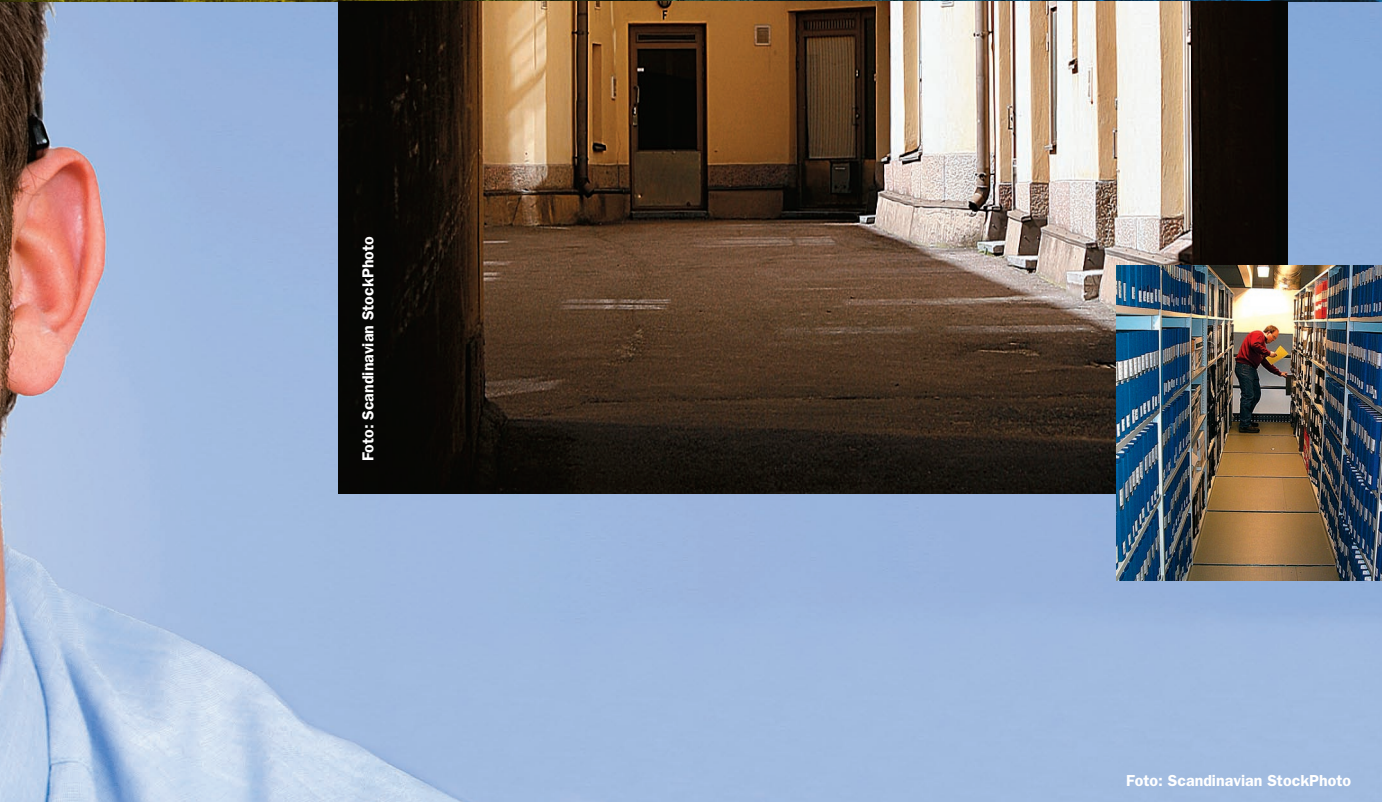


Foto: Scandinavian StockPhoto

Foto: Scandinavian StockPhoto

Viktige resultater

- ▶ I 2009 ble det tinglyst i alt 1 123 000 rettsstiftelser knyttet til fast eiendom (1 1480 000 i 2008). Dette er 4 440 i gjennomsnitt pr. tinglysingsdag.
- ▶ For boretts ble det tinglyst i alt 225 000 rettsstiftelser (240 000 i 2008). Dette er 893 i gjennomsnitt pr. tinglysingsdag.
- ▶ Andelen elektronisk tinglysing utgjorde drøye 10 prosent av alle saker. For fast eiendom var dette en dobling fra 2008 og for boretts en firedobling.
- ▶ For fast eiendom hadde 95 prosent av sakene en saksbehandlingstid på fire dager (91 prosent i 2008). Tilsvarende for boretts var 99 prosent (98 prosent i 2008). Måltallene satt av Justis- og politidepartementet var henholdsvis 92 og 95 prosent.
- ▶ Antallet telefoner til kundesenteret i Ullensvang var 343 000 (334 000 telefoner i 2008). Dette er nærmere 1400 pr. virkedag. Gjennomsnittlig ventetid på telefonen var 1.30 minutt (3.50 i 2008).
- ▶ Antallet e-poster som kom inn og ble besvart ved kundesenteret var 10 000. Dette er 40 i gjennomsnitt pr. virkedag.
- ▶ Antall besøk på nettsidene var 990 000, en liten nedgang fra 2008 som muligens kan skyldes lavere tinglysingsaktivitet i første tertial i 2009.
- ▶ Det er gjennomført flere utviklingstiltak for å bedre kundeservicen:
 - Noe omlegging og forbedring av nettsidene
 - Videreutvikling av e-kundesenteret på nettsidene
 - Produksjon av en informasjonsfilm om tinglysing, som er lagt ut på nettsidene
 - Det er nå tekst i begge målformer på nettsidene
 - Det er startet et arbeide med å forbedre språket i tråd med intensjonene i prosjektet «Klart språk i Staten».
 - Det ble lansert et tilbud om nyhetsbrev
- ▶ Det er avlevert 2 700 permer og 80 esker med pantedokumenter til Riksarkivet. Arbeidet med å digitalisere panteboken startet opp med ekstrabevilgninger og har hele tiden ligget foran fremdriftsplanen.
- ▶ Det ble gjennomført en brukerundersøkelse knyttet blant annet til omdømme og brukertilfredshet. Tilbakemeldingene fra brukerne var stort sett gode.
- ▶ I likhet med tidligere år er det gjennomført brukermøter med Advokatforeningen, Finansnæringens Hovedorganisasjon, Sparebankforeningen og Norges Eiendomsmeidlerforbund.

Sjødivisjonen – sterk vekst i antall brukere av PRIMAR

Statens kartverk Sjø har ansvaret for å måle opp norskekysten, inkludert polare farvann, og å utarbeide og oppdatere sjøkart og beskrivelser over disse farvannene. Virksomheten omfatter også undersøkelser av tidevann og strøm og utgivelse av tidevannstabeller. Divisjonen har operatøransvaret for den internasjonale elektroniske sjøkarttjenesten Primar.

I 2008 ble det omfattende nymålingsprogrammet for norskekysten sluttført, og alle viktige farleder var dekket med moderne multistrålemålinger. Men det gjenstår fremdeles store områder langs kysten som ikke er dekket med slike målinger. I 2009 har sjømålingen vært konsentrert til områder med eldre målinger, blant annet på Nord-Vestlandet. Her ble det sjømålt noe mer enn planlagt.

Hvor sjømålingsinnsatsen framover skal settes inn, nedfelles i kartplanen. I 2009 ble denne revidert for perioden 2010-2014, i samarbeid med Kystverket. En kortversjon av planen er under arbeid og vil bli sent ut på høring tidlig i 2010. Høringen vil danne grunnlag for senere revisjon av planen.

Ved Svalbard var det vanskelige isforhold i 2009, men det ble likevel sjømålt vesentlig mer enn planlagt. Viktige traséer ble kartlagt, men vanskelige områder ble stående umålt på grunn av isforholdene. Det er imidlertid svært langt igjen før farvannene rundt Svalbard har en tilfredsstillende kartdekning. Dette er bekymringsfullt fordi det er en betydelig økning i skipstrafikken og konsekvensene av en ulykke kan bli meget store, både for mennesker og miljø.

Den elektroniske sjøkarttjenesten, Primar, fortsatte å ha en sterk vekst også i 2009. Nærmere 4 600 brukere er nå knyttet opp mot sjøkarttjenesten, en økning på 25 prosent fra 2008. Primar har nå 9 400 ENC-er i basen, en økning på 1 000 fra 2008. Viktige milepæler var at Brasil ble det 13 medlemslandet i Primar og at India valgte å distribuere sine ENC-er gjennom Primar. Salget av ENC-er flatet imidlertid noe ut. Dette trolig fordi finanskrisen også preget skipsfarten.

Statens kartverk Sjø har hatt viktige roller i to store prosjekter i 2009. I Mareano-prosjektet, som er en omfattende kartlegging

av marine ressurser og etablering av en marin arealdatabase for Norskehavet, har vi ansvaret for å samle inn, forvalte og formidle dybdeedata. Prosjektet er et samarbeid mellom Havforskningsinstituttet, Norges geologiske undersøkelse og Statens kartverk. I 2009 ble det sjømålt store arealer langs Eggakanten, utenfor Troms. BLAST-prosjektet (Bringing Land and Sea Together) startet opp høsten 2009, og er et samarbeidsprosjekt mellom landene rundt Nordsjøen. Statens kartverk Sjø leder prosjektet. Formålet med prosjektet er å styrke kystsoneforvaltningen og sikkerheten til sjøs, med klimaendringer som bakteppe. Det skal blant annet arbeides med å finne gode løsninger for harmonisering av data fra land og sjø, samt å utvikle nye planleggings- og visualiseringsverktøy.



Foto: Scandinavian StockPhoto

Regnskap – millioner kroner

	2009	2008
Statsoppdrag	130,1	121,3
Samfinansiering	14,3	5,9
Salg og oppdrag	56,1	56,0
Øvrige inntekter	1,4	5,1
<i>Sum driftsinntekter</i>	<i>201,9</i>	<i>188,4</i>
Lønn	78,9	69,4
Øvrige kostnader	123,3	113,8
<i>Sum driftskostnader</i>	<i>202,2</i>	<i>183,2</i>
<i>Driftsresultat</i>	<i>- 0,3</i>	<i>5,2</i>



Foto: Luth & co as



Scandinavian StockPhoto



Foto: Statens kartverk



Foto: Herman Iversen, Statens kartverk

Viktige resultater

- ▶ Det ble sjømålt 524 km² langs norskekysten på Nord-Vestlandet.
- ▶ Ved Svalbard ble det sjømålt 1 600 km² mot planlagt 850 km².
- ▶ Det ble sjømålt 13 737 km² i Mareano-prosjektet langs Eggakanten og på Troms III.
- ▶ Det ble utgitt 6 ENC D-celler for norskekysten. I tillegg er det produsert åtte kartceller ved Svalbard.
- ▶ Det ble utgitt to nye papirkart i hovedkartserien, tre havnekart og to Svalbardkart. 68 kart er oppdatert og nytrykt. 13 kart ble rekonstruert.
- ▶ Ved utgangen av 2009 leverte den internasjonale elektroniske sjøkarttjenesten Primar ENC-er fra 37 land gjennom 60 distributører. For første gang ble det signert en avtale med en distributør i Kina.
- ▶ Brasil ble i 2009 det 13. medlemslandet i Primar, og India valgte i 2009 å distribuere sine ENC-er gjennom Primar.
- ▶ Primar har nå 9 400 ENC-er i sin database, en økning på omkring 1 000 siden 2008. Norskekysten er dekket med 975 ENC-er.
- ▶ Mer enn 4 600 skip over hele verden var ved utgangen av 2009 knyttet opp mot ENC-tjeneste, en økning på 1 100 siden 2008.
- ▶ Det er opprettet en tjeneste for «Tracing» som gjør det betydelig enklere for brukerne av papirkart å holde kartene à jour. Tjenesten ble satt i drift ved årsskiftet 2009/2010.
- ▶ Det er opprettet en egen prosjektavdeling i divisjonen for i større grad å kunne utvikle nye aktiviteter som kan bidra til økt sikkerhet på sjøen, og en bedre forvaltning av norske kyst- og havområder.

Statens kartverk
Postadresse: 3507 Hønefoss
Telefon: 32 11 81 00
www.statkart.no