

Statistisk sentralbyrå Årsmelding 2010

Administrerende direktør i SSB

Hans Henrik Scheel om norsk økonomi

Den økonomiske veksten økte klart i 2010 etter det kraftige tilbakeslaget som fulgte av finanskrisen. Konjunktursituasjonen i Norge er nå vesentlig lysere enn den var for ett år siden. Nedgangen i næringsinvesteringene i Fastlands-Norge har stoppet opp og viste en oppgang gjennom 2010. Husholdningenes realinntekter økte markert, noe som bidrar til konsumvekst. Sammen med lave renter har det bidratt til at nedgangen i boligbyggingen er avløst av ny oppgang. Økningen i arbeidsledigheten ser også ut til å flate ut og utførte timeverk øker. Vi vurderer nå at en beskjeden konjunkturoppgang begynte i andre halvår 2010. SSBs beregninger viser at oppgangen vil bli mer markert gjennom inneværende år og 2012 slik at lavkonjunkturen vi nå er inne i vil være over i 2013. For å unngå en overoppheting av norsk økonomi, ser vi for oss at oljepengetrukkene de nærmeste årene blir klart lavere enn 4 prosent av Statens pensjonsfond utland.

Oljen er viktig for norsk økonomi, men både nå og i framtiden er det den løpende verdiskapingen gjennom ordinært arbeid som vil utgjøre hovedgrunnlaget for velferden. Et høyt velstandsnivå avhenger av en kompetent befolkning som deltar i et arbeids- og næringsliv med stor omstillingsevne.

Norge har høy yrkesdeltaking, men den årlige arbeidstiden er blant de laveste i OECD. Videre har andelen i yrkesaktiv alder som er på en trygdeordning økt betydelig. Et inkluderende arbeidsliv innebærer å få større deler av marginale grupper inn i inntektsgivende arbeid – og dermed rett til trygd. Disse personene har ofte dårligere helse og større risiko for å falle utenfor arbeidslivet igjen enn andre. I noen grad kan man dermed si at en høy andel på trygd reflekterer at man har maktet å få mange i arbeid.

Bruk av trygd gir tap av skatteinntekter og høyere offentlige utgifter. Spørsmålet er om dagens system, holdninger og praksis representerer den beste avveiningen mellom de feilene ethvert system av og til vil gjøre: Trygder man personer som ikke er uføre, eller gir man for snaue ytelser til dem som er uføre? Siden mange ikke er enten helt friske eller helt arbeidsudyktige, kan kombinasjoner av trygd og arbeid være et alternativ for store grupper. Når dette er et "blandingsforhold" den enkelte i noen grad kan påvirke, vil reglene for skatt og avkorting av trygdeytelser mot arbeidsinntekter spille en viktig rolle for trygdeomfanget. Mange personer som er trygdede vil i dag ha lite å tjene på å gå fra trygd til arbeid. Særlig gjelder det personer som forsørger barn og hvor markedslønnen er relativt lav.

Velferdslivnivået vil være avhengig av yrkesdeltakelsen, yrkesbefolkningens kompetanse, tilgang på realkapital og samfunnets evne til å omstille seg og ta i bruk avansert teknologi. Det er hvordan vi innretter oss på disse områdene som bestemmer hva slags samfunn «Norge etter oljen» vil bli.

Oslo, 4. mars 2011

Hans Henrik Scheel



Styrets beretning: Et godt år for SSB

2010 var et godt år for Statistisk sentralbyrå. Indikatorene som beskriver den løpende virksomheten, var rimelig i samsvar med målene i tildelingsbrevet. Satsingen på modernisering av statistikkproduksjonen gjorde store framskritt. Samarbeidet med media var godt. Landbruksstillingen ble gjennomført med høy svarprosent. I tillegg var det positiv utviklingen i bruken av bolignummer i flerhusholdningsboliger, som er en forutsetning for en registerbasert folke- og bolig telling i 2011.

Statistisk sentralbyrås hovedsatsing i 2010 var modernisering og standardisering av datafangst og statistikkproduksjon. Målet var å etablere standardiserte prosesser, både for å effektivisere arbeidet, og samtidig bidra til å sikre kvaliteten både på prosesser og resultater. Økt bruk av felles dataløsninger er et viktig element i modernisering av datafangsten, med særlig vekt på Altinn. I 2010 startet arbeidet med å ta i bruk felles løsninger og nye verktøy som er utviklet i AltinnII. For eksempel ble Landbrukstillingen 2010 gjennomført ved hjelp av skjema utviklet i den nye Altinn versjonen. Utviklingen av rammeverkløsninger som sikrer optimal samhandling med AltinnII kom godt i gang i 2010, og vil bli videreført i 2011. Konvertering av skjema fra AltinnI og SSBs egenproduserte system IDUN startet også i 2010.

Det ble gjennomført en rekke andre forbedringstiltak, blant annet standardisert og forbedret system for utvalgsadministrasjon. Styret er fornøyd med resultatet som viser økt elektronisk svarinngangen i 2010. For flere undersøkelser som ble gjennomført i 2010, var den elektroniske svarinngangen på godt over 90 prosent.

Intervjuvirksomheten hadde jevn produksjon gjennom 2010. I tillegg til faste oppdrag, ble mye av datafangsten for tidsbruksundersøkelsen gjennomført. Det er utviklet et nytt *System for intervjuvirksomheten* (SIV) som ble satt i drift i første halvår 2010. Det er nedlagt mye arbeid for å motvirke tendensen med synkende svarprosjenter.

Oversikt over populasjonene står sentralt i arbeidet med å sikre best mulig grunnlag for utarbeiding av offisiell statistikk ved effektiv håndtering av statistiske populasjoner. Arbeidet med å videreutvikle og kvalitetssikre statistiske basispopulasjoner fortsatte i 2010, med særlig vekt på å kvalitetssikre og samordne registerbasert informasjon om boliger og husholdninger etter registrert og faktisk adresse. Dessuten ble flere aspekter ved utenlandsdimensjonen i bedrifts- og foretaksregisteret (BoF) implementert, og registeret over multinasjonale selskaper (EGR) ble bygget ut til å omfatte de 5 000 største konsernene i EU.

Styret er også fornøyd med det gode samarbeidet som Statistisk sentralbyrå har med andre etater i offentlig sektor, blant annet gjennom EDAG-prosjektet, for å etablere elektronisk dialog med arbeidsgivere. Styret legger særlig vekt på at denne satsingen vil bety lavere oppgavebyrde for oppgavegiverne.

Systemet for prioritering mellom utviklingsprosjekter, såkalt porteføljestyring, ble godt tilpasset og integrert i SSBs planleggings- og oppfølgingsrutiner i 2010. Et egenutviklet integrert opplegg for datarevisjon og estimering (ISEE) ble videreutviklet og tatt i bruk på et betydelig antall nye områder.

Geodatabasen ble satt i drift i 2010 og vil være et grunnlag for GIS både i Landbrukstillingen og Folke- og bolig tellingen. Informasjonen er også tatt i bruk for å kvalitetssikre koordinatfestingen av enhetene i Bedrifts- og foretaksregisteret. Bruk av GIS underbygger hovedmålene i SSBs strategi og styrker utbygging av statistikken på flere viktige områder uten å øke oppgavebyrden.

Statistisk sentralbyrå er i gang med en stor omlegging av ssb.no, den største siden starten i 1995. De egenutviklede systemene i dagens web skal erstattes med nye, moderne publiseringsløsninger. Fornyelsen omfatter både nytt brukergrensesnitt, interne publiseringsystemer og utvikling av tjenester og funksjonalitet for å videredistribuere informasjonen. Styret er fornøyd med at omleggingen skal gi sikrere systemer, enklere publisering og etablere nye tjenester, og særlig at omleggingen er blitt finansiert innenfor ordnære budsjetttrammer. Lanseringen av nye ssb.no er lagt til søndag 27. november 2011.

Styret har merket seg at det ble fullført fire doktorgradsavhandlinger i 2010; om det moderne samboerskapet i Norge, om sosial ulikhet i samlivsetablering, om lovbruddskarriere og livssituasjon og den siste om konsumadferd. Forskningspubliseringen var også betydelig, og særlig var det stor aktivitet i foredragsvirksomheten.

Det internasjonale samarbeidet var betydelig også i 2010, og styret setter pris på at Statistisk sentralbyrå deltar aktivt.. Statistisk sentralbyrå ved administrerende direktør ledet arbeidet med evaluering av den siste runden med beregninger av internasjonale kjøpekraftspariteter (ICP). Administrerende direktør var medlem av styret for Conference of European Statisticians (CES-Bureau), som er en del av FNs økonomiske kommisjon for Europa (ECE). Statistisk sentralbyrå har en aktiv rolle i Oslo-gruppa for energistatistikk, som er oppnevnt av FN. Arbeidet er konsentrert om å utarbeide utkast til ny manual. Manualen legges fram for sluttbehandling på 2011 møtet i FNs Statistical Commission, etter at et ukast har vært på høring høsten 2010. SSB leder og har sekretariatsansvaret for en "Sponsorship on Quality" sammen med Eurostat. Arbeidsgruppen, med medlemmer fra elleve land, skal gi anbefalinger for hvordan kvalitetsarbeidet på statistikkområdet skal videreføres i Europa. Arbeidet fullføres i første halvår 2011. World Statistics Day ble markert for første gang 20. oktober 2010, på initiativ fra FN.

I mai 2010 hadde Eurostat en gjennomgang av SSBs arbeidsprosesser i forbindelse med føring av årlig nasjonalregnskap, en såkalt "direct verification mission". Kommentarene fra Eurostat ble fulgt opp, og et revidert dokumentasjonsnotat for 2005-årgangen av nasjonalregnskapet ble utarbeidet.

De årlige strukturstatistikkene ble publisert etter både gammel og ny næringsstandard (NACE rev2) for statistikkåret 2008, i form av endelige tall våren 2010. Arbeidet med innføre den nye standarden i nasjonalregnskapet har pågått for fullt, mot første publisering i november 2011. Landbrukstillingen 2010 ble gjennomført som planlagt 31 juli 2010 og de første resultatene ble publisert før nyttår.

I 2010 er det gjennomført en oppfølging av kvalitetsgjennomgangen av statistikkproduksjonen fra 2008. Denne påpekte svakheter på områdene brukerkontakt, kunnskap om kvalitet i registerdata, bruk av maskinelle opprettinger og dokumentasjon. Som følge av dette er det gjennomført en rekke tiltak i de fleste statistikkseksjonene.

Regnskapet viser at utgiftene i 2010 holdt seg godt innenfor budsjetttrammen. Driftsresultatet i 2010 var på vel 25 millioner. Styret er fornøyd med at det er etablert faste årlige møter med Finansdepartementet om budsjettforslaget for året etter innværende år og med Riksrevisjonen om rapporteringer med gjennomgang av forrige år.

Et rammeverk for internkontroll ble etablert i 2010. Rammeverket kombinerer internkontroll slik dette defineres i økonomireglementet med kvalitetskontroll av statistikken.

Styret takker adm. direktør Øystein Olsen for godt samarbeid gjennom de siste seks årene, og ønsker lykke til i stillingen som sentralbanksjef. Styret takker også alle ansatte for god innsats i 2010.

Ansvar og oppgaver som er lagt til styret i Statistisk sentralbyrå er omtalt i statistikkloven (Lov av 16. juni 1989 nr 54 om offisiell statistikk og Statistisk sentralbyrå). Der står det at styret skal behandle og fastsette langtidsprogram, budsjettforslag og årlig arbeidsprogram etter forslag fra administrerende direktør, og legge disse sakene sammen med årsmelding for Statistisk sentralbyrå fram for Finansdepartementet. Styret skal ellers føre alminnelig tilsyn med utviklingen i offisiell statistikk og med virksomheten i Statistisk sentralbyrå.



Fra venstre: Frøydis Langmark, Ragnar Torvik, Einar Hope, Ida Helliesen, Ragnhild Balsvik, Kaja Sillerud Haugen, Tor Borgenvik og Hans Henrik Scheel.

 Direktør Frøydis Langmark, leiar

Rådmann Tor Borgenvik,
 nestleiar

Rådgivar Kaja Sillerud Haugen

Professor Einar Hope

 Finansdirektør Ida Helliesen

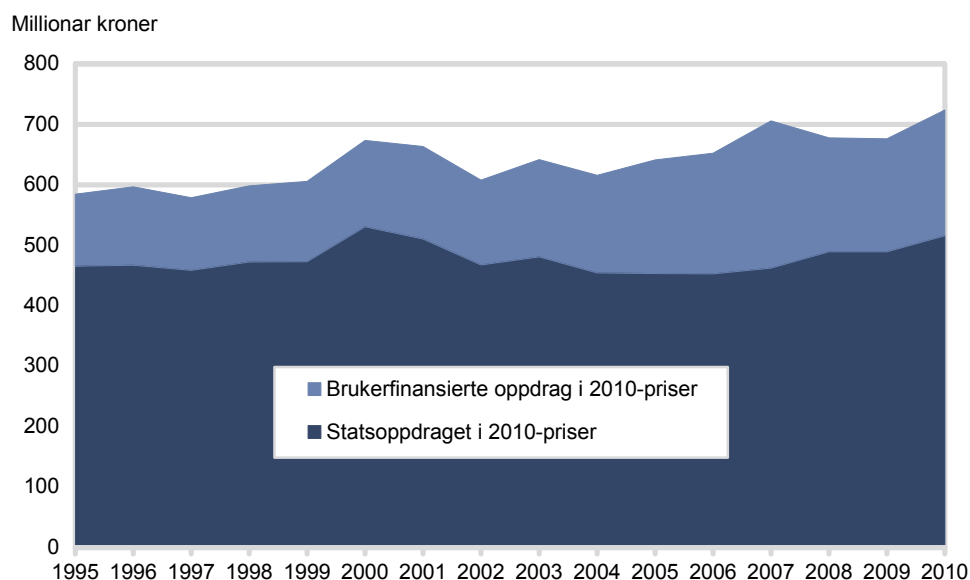
Professor Ragnar Torvik

Post. Doc Ragnhild Balsvik

Regnskapet

Regnskapet for 2010 viser et driftsresultat på 25,6 millioner kroner. Det er 27,9 millioner kroner bedre enn driftsresultatet i 2009. Aktivitetsnivå og inntekter fra brukerfinansierte oppdrag viser oppgang i 2010. Andelen av brukerfinansierte oppdrag i 2010 utgjorde 29 prosent av de totale inntektene i SSB.

Inntekter 1995-2010. Millioner kroner



Figuren viser at de inflasjonsjusterte inntektene for statsoppdraget og fra brukerfinansierte oppdrag har hatt en forsiktig vekst fra 1995 til 2010. Økningen i statsoppdraget rundt år 2000 skyldes at Folke- og boligtellingsen 2001 fikk ekstrabevilgning over statsoppdraget i årene 1995 til 2003.

SSBs samlede driftsinntekter var 723,8 millioner kroner i 2010. Dette er 44,8 millioner kroner høyere enn i 2009. Endringen skyldes i hovedsak økte oppdragsinntekter og kompensasjon for virkningen av lønnsoppjøret 2010.

I 2010 ble de totale driftsutgiftene 698,3 millioner kroner. Det er 19,9 millioner kroner høyere enn driftsutgiftene i 2009. Lønnsutgiftene økte med 0,7 millioner kroner fra 2009 til 2010. Utgiftene til varer og tjenester økte med 19,2 millioner kroner i forhold til 2009.

Regnskapet for 2010 viser et driftsresultat på 25,6 millioner kroner, og det er 27,9 millioner kroner bedre enn resultatet i 2009. Overføringen fra 2009 til 2010 var på 34,7 millioner kroner. Det gir en samlet overføring på 60,3 millioner kroner til 2011.

Salgsinntekter fra salg av publikasjoner ble 386 000 kroner i 2010. Dette er 262 500 kroner lavere enn i 2009. Inntekter fra tvangsmulkt ble 12 millioner kroner, en økning på 1,2 millioner kroner fra 2009. Denne posten blir ført på SSBs inntektskapittel, men er ikke tatt med i SSBs regnskapsoppsett fordi inntektene ikke tilfaller SSB.

Bevilgningene til større anskaffelser i 2010 var på 10,4 millioner kroner. Utgiftene var 12,1 millioner kroner, en reduksjon på 5,5 millioner kroner i forhold til 2009. Anskaffelsene er i hovedsak IT-investeringer.

Årsregnskap 2010. Samlet oversikt (sum statsoppdraget og brukerfinansierte oppdrag eksklusiv større nyanskaffelser). 1 000 kroner

	Noter	Regnskap 2009	Budsjett 2010	Regnskap 2010	Budsjett 2011
Statsbevilgning	3	467 100	485 400	485 400	503 400
Oppdragsinntekt	6	186 635	183 138	208 348	181 955
Lønnskompensasjoner	3	3 700		10 300	
Merinntekt salgsinntekter post 01				86	
Refusjoner	4	18 643		19 797	
Sum inntekter og refusjoner.....		676 078	668 538	723 931	685 355
Lønnsutgifter	5	496 755	476 009	497 441	492 041
Varer og tjenester	2	181 610	198 338	200 826	204 337
Ufordelte midler			402		
Sum driftsutgifter		678 365	674 749	698 267	696 378
Driftsresultat		-2 287	-6 211	25 664	-11 023
Overføringer fra året før		36 627		34 702	
Overføringer til neste år		34 340	-6 211	60 366	-11 023

Statsoppdraget. 1 000 kroner

	Noter	Regnskap 2009	Budsjett 2010	Regnskap 2010	Budsjett 2011
Statsbevilgning	3	467 100	485 400	485 400	503 400
Lønnskompensasjoner	3	3 700		10 300	
Merinntekt salgsinntekter				86	
Refusjoner	4	18 643		19 797	
Sum inntekter og refusjoner		489 443	485 400	515 583	503 400
Lønnsutgifter	5	367 481	350 658	371 553	368 364
Varer og tjenester	2	125 967	134 902	131 305	138 980
Ufordelte midler			402		
Sum utgifter		493 448	485 962	502 858	507 344
Driftsresultat		-4 005	-562	12 726	-3 944
Overføringer fra året før		13 676		10 033	
Overføringer til neste år		9 671	-562	22 759	-3 944

Brukeroppdraget. 1 000 kroner

	Noter	Regnskap 2009	Budsjett 2010	Regnskap 2010	Budsjett 2011
Inntektskrav i statsbudsjettet		177 500	183 200	183 200	188 900
Mer/ mindre inntekt		9 135	-62	25 148	-6 945
Oppdragsinntekt		186 635	183 138	208 348	181 955
Sum inntekter	6	186 635	183 138	208 348	181 955
Lønnsutgifter	5	129 274	125 351	125 888	123 677
Varer og tjenester	2	55 643	63 436	69 521	65 357
Sum utgifter		184 917	188 786	195 410	189 034
Driftsresultat		1 718	-5 648	12 938	-7 080
Overføringer fra året før		22 951		24 669	
Overføringer til neste år		24 669	-5 648	37 607	-7 080

Større nyanskaffelser. 1 000 kroner

	Noter	Regnskap 2009	Budsjett 2010	Regnskap 2010	Budsjett 2011
Statsbevilgning		11 100	10 400	10 400	9 600
Sum utgifter		17 562	10 400	12 078	9 600
Driftsresultat		-6 462	0	-1 678	0
Overføringer fra året før		8 143		1 681	
Overføringer til neste år		1 681	0	3	0

Noter til tabellene**1 Regnskapsprinsipp**

Statistisk sentralbyrå fører sine regnskaper etter kontantprinsippet. Det betyr at regnskapet viser utgifter og inntekter som er betalt innenfor regnskapsåret. Utestående kundefordringer eller leverandørgjeld fremkommer ikke.

2 Samlede utgifter til varer og tjenester

Spesifikasjon varer og tjenester	Regnskap 2008 1 000 kroner	Regnskap 2009 1 000 kroner	Regnskap 2010 1 000 kroner
Maskiner, inventar, PC, datautstyr	12 946	7 630	5 921
Forbruksmaterieell	5 735	5 133	4 520
Reiseutgifter, kurs m.m.	33 877	33 755	34 368
Kontortjenester	57 233	45 719	60 370
Konsulenttjenester	24 658	28 293	30 634
Bibliotek	1 583	1 807	1 775
Vedlikehold, inventar og utstyr	4 455	5 364	4 976
Vedlikehold av bygninger	2 173	2 210	838
Drift av bygninger	55 848	51 699	57 425
Sum driftsutgifter	198 508	181 610	200 826

Utgiftene til varer og tjenester i 2010 var på 200,8 millioner kroner. Dette er en økning på 19,2 millioner kroner i forhold til 2009.

3 Statsoppdraget

Bevilgningen for 2010 var på 485,4 millioner kroner. I tillegg kom lønnskompensasjonen for lønnsoppgjøret i 2010 på 10,3 millioner kroner. Den statlige bevilgningen ble dermed på 495,7 millioner kroner.

4 Syke- og fødselsrefusjoner

For 2010 ble refusjoner av syke- og fødselspenger på 19,8 millioner kroner, en økning på 1,2 millioner kroner fra 2009.

5 Lønnsutgifter

Lønnsutgiftene ble bare 0,7 millioner kroner høyere enn i 2009 til tross for lønnsoppgjøret. Dette skyldes reduksjon i antall årsverk.

6 Brukerfinansierte oppdrag

Inntektskravet i bevilgningen ble i 2010 satt til 183,2 millioner kroner. Regnskapet for 2010 viser at inntektene fra brukerfinansierte oppdrag ble på 208,3 millioner kroner. Dette er en økning på 21,7 millioner kroner fra 2009.

Statistikk om statistikken**Skjemautfylling for næringslivet**

Samlet belastning med å gi opplysninger til SSBs undersøkelser ble redusert med ni årsverk fra 2009. Fem av disse skyldes at oppgavebyrden for barnehager skal belastes Kunnskapsdepartementet og ikke SSB.

For næringslivet ble oppgavebyrden redusert med tre årsverk.

Oppgavebyrde. Årsverk

	2003	2004	2005	2006	2007	2008	2009	2010
I alt	180	171	183	175	177	177	146	137
Næringsliv i alt	92	98	103	94	108	107	103	100
Andre	88	73	81	81	69	70	43	37

23 prosent av foretakene i privat sektor mottok skjema fra SSB i 2010, mens andelen i 2009 var 16 prosent. Økningen skyldes i hovedsak landbrukstelingen, undersøkelse om arbeidskraftskostnader og den utvidede landbruksundersøkelsen i 2010. På den andre siden har utvalgsstørrelsene for løpende undersøkelser gått ned i 2010.

Blant foretak med 20 eller flere sysselsatte var i alt 91 prosent (93 prosent i 2009) med i minst én undersøkelse, sammenlignet med 21 prosent av foretakene med færre enn 20 sysselsatte. Blant foretak med under 10 sysselsatte mottok 20 prosent (11 prosent i 2009) skjema fra SSB.

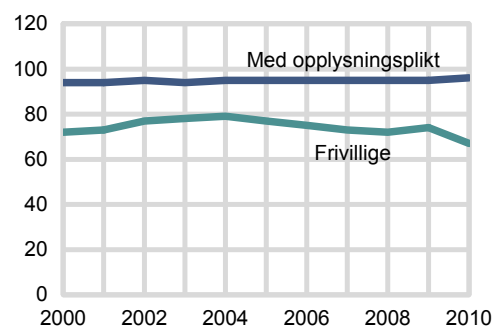
Elektronisk innrapportering Kutt av utsending av papirskjema i førstegangshenvendelser til bedrifter og foretak, har hatt positiv effekt. Flere undersøkelser, som tidligere var papirbasert, har nå godt over 90 prosent elektronisk innrapportering. I 2010 var andel oppgavegivere som rapporterte elektronisk 65 prosent. Om Landbrukstillingen 2010 holdes utenfor beregningen, var andelen 71 prosent.

Andel oppgavegivere som rapporterer elektronisk. Prosent

	2005	2006	2007	2008	2009	2010
Elektronisk innrapportering	33	36	48	53	63	65

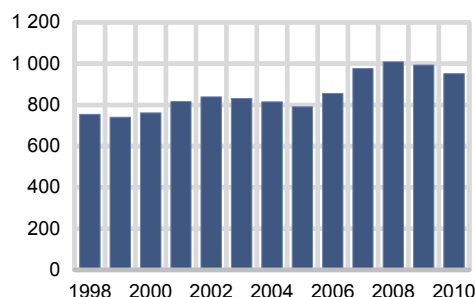
Svarprosent Høye svarprosent er en viktig kvalitetsindikator. SSBs rett til å berstemme at næringslivet plikter å levere inn skjema, fører til at svarprosenten i undersøkelser med oppgaveplikt blir høy. Men også for de frivillige undersøkelsene er svarprosenten høyere enn i de fleste andre frivillige undersøkelser som blir gjennomført i samfunnet.

Svarprosent. 2000-2010



Frigivinger av statistikk SSB hadde 951 frigivinger i 2010. Det var 42 færre enn året før. Reduksjonen skyldes et flere statistikker er slått sammen.

Antall frigivinger av statistikk. 1998-2010



Publisering Det ble utgitt 38 færre papirpublikasjoner i 2010 enn året før. Den markerte nedgangen skyldes at serien Norges offisielle statistikk (NOS) er lagt ned, og at det var 48 utgivelser i serien Notater/Documents, mot 81 i 2009.

Titler i ulike publikasjonsserier og utgivelser. 2001-2010

	2001	2002	2003	2004	2005	2006	2007	2008	2009	2010
Utgivelser i alt	274	161	170	153	127	243	224	250	238	189
Norges offisielle statistikk ¹	66	46	47	28	27	26	17	23	26	13
Analysepublikasjoner ²	107	74	82	104	74	111	96	114	96	102
Andre utgivelser ³	101	41	41	21	26	106	111	113	105	74
- Økonomiske analyser	6	6	6	6	6	6	6	6	6	6
- Samfunnsspeilet	6	5	6	6	6	5	5	5	5	5

¹ Serien NOS er nå avsluttet per 2010.
² Tallet omfatter Rapporter, Discussion papers, Statistiske analyser og Sosiale og økonomiske studier. Reprints er utelatt fra og med 2007.
³ Omfatter fra og med 2006 også serien Notater, som ikke var med i statistikken tidligere. Omfatter også Documents og "Dette er..."-publikasjonene

Forskningsvirksomheten – ekstern publisering I 2010 ble det utgitt færre tidsskriftsartikler, bøker og bokartikler enn året før, mens foredragsvirksomheten fra SSBs forskere var høy i 2010. Forskerne holdt 112 foredrag (mot 79 i 2009) på nasjonale og internasjonale vitenskapelige konferanser.

Ekstern publisering. 2001-2010

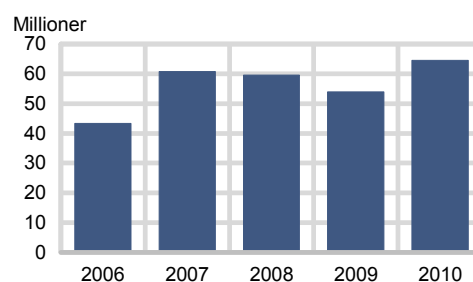
	2001	2002	2003	2004	2005	2006	2007	2008	2009	2010
Tidsskriftartikler	36	38	51	39	41	42	53	61	76	64
- internasjonale	23	19	31	22	27	28	27	41	50	45
- norske	13	19	20	17	14	14	26	20	26	19
Bøker og bokartikler	18	13	10	7	17	18	16	7	22	10
- internasjonale	13	9	5	4	13	13	12	5	12	8
- norske	5	4	6	3	4	5	4	2	10	2

Målbruk – nynorskprosent

Nynorskandelen ble redusert fra 2009. De daglige frigivningene ligger nå på 25 prosent nynorsk, mot 30 i 2009. Serien Norges offisielle statistikk ble lagt ned i 2010 og hadde en restpublisering med 20 prosent nynorsk, mot 33 prosent i 2009. Usignerte publikasjoner, inklusive Statistisk årbok, hadde 14 prosent nynorske utgivelser. Samlet har frigivninger, brosjyrer og annonser en nynorskprosent på 24.

Oppslag på ssb.no

Bruken av ssb.no lå i 2010 på 64,5 millioner oppslag. Dette var en økning på 20 prosent fra 2009.

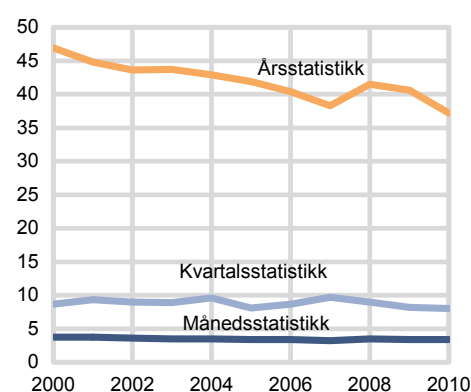
Antall oppslag på ssb.no. 2006-2010. Millioner**Punktlighet og aktualitet**

Både internasjonalt og i Norge stilles det krav til at offisiell statistikk skal komme på et tidspunkt som er varslet på forhånd. Avvik for punktligheten i 2010 var på 11 prosent.

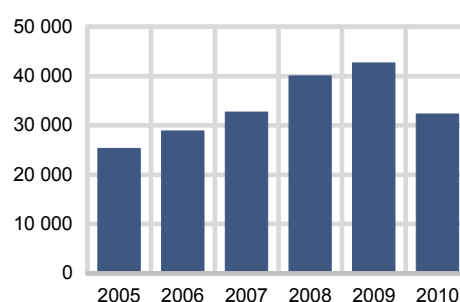
Punktlighet. Avvik i forhold til annonsert tidspunkt. 2000-2010 Prosent

	2000	2001	2002	2003	2004	2005	2006	2007	2008	2009	2010
Avvik i alt	15	13	10	8	11	10	6	10	10	12	11
For tidlig	2	3	2	2	2	3	1	3	3	3	4
For sent	13	10	8	6	9	7	5	7	7	9	7

Statistikkens aktualitet er viktig for brukerne. Aktualitet måles med antall uker fra observasjonsperiodens utløp til statistikken blir frigitt. Aktualiteten på månedsstatistikken var som i 2009, mens både årsstatistikken og kvartalsstatistikken viste bedre aktualitet enn i 2009.

Aktualitet. 2000-2010. Antall uker fra utgangen av referanseperioden til publisering**Medieoppslag**

Statistikk fra SSB blir mye referert i norske medier. Det var en nedgang på om lag 20 prosent fra året før, som innebar ca. 8 000 færre oppslag i webmedier. Antall oppslag i papirmedier hadde en svak økning. Diagrammet viser tallet på referanser til SSB i alle norske medium (både papirmedium og elektroniske medium) overvåket av Retriever.

Antall medieoppslag. 2005-2010

Forespørsler til SSBs bibliotek Når det gjelder bruken av SSBs bibliotek var det nedgang fra 2009 i antall utlån, særlig blant interne lånerne. Av eksterne forespørsler er det tydelig nedgang i antall eposthenvendelser og reduksjon i antall telefonhenvendelser.

Utlån fordelt på ulike brukergrupper. 2004-2010

	2004	2005	2006	2007	2008	2009	2010
Ansatte i SSB	2 276	2 221	2 504	2 523	2 900	3 812	2 548
Andre bibliotek	1 272	1 182	929	957	973	1 011	917
Private/institusjoner	649	702	513	409	333	291	191
I alt	4 197	4 105	3 946	3 889	4 206	5 114	3 556

Henvendelser fra eksterne. 2004-2010

	2004	2005	2006	2007	2008	2009	2010
E-post	5 610	5 359	4 936	5 948	6 621	8 085	6 517
Telefon	2 942	2 645	2 488	3 220	3 829	3 383	3 294
Eksterne besøkende	735	713	484	548	511	423	426
I alt	9 287	8 717	7 908	9 716	10 961	11 891	10 237

Digitalisering av SSBs publikasjoner

SSB skal innen utgangen av 2012 ha digitalisert, fulltekstsøkbare og lagt ut på ssb.no alle SSBs 20 000 publikasjoner. Det digitaliserte materialet skal avleveres til Nasjonalbiblioteket. I løpet av 2009 og 2010 er 611 000 sider av totalt ca. 1 200 000 sider ferdig digitalisert, 495 000 av disse er hittil tilgjengelig på ssb.no. Dette utgjør 7 900 publikasjoner.

På arbeid i SSB

Statistisk sentralbyrå hadde 974 ansatte ved utgangen av 2010: 586 i Oslo og 388 i Kongsvinger. På samme tidspunkt året før var det 1 013 ansatte, med 626 i Oslo og 387 i Kongsvinger. Nedgangen skyldes regulering av nyrekruttering og pensjonsavgang. I tillegg kommer 180 intervjuere som arbeider med spørreundersøkelser.

61 personer sluttet i 2010, det tilsvarer 6,3 prosent av de ansatte. Det ble rekruttert 35 nye medarbeidere.

Kvinner og menn i SSB

Det er flere kvinner enn menn blant de ansatte – 54 prosent kvinner og 46 prosent menn – det samme som de tre siste årene.

Ved utgangen av 2010 hadde SSB 53 ledere, med en kvinneandelen på 36 prosent.

Kompetanse

En rekke kompetansetiltak har blitt iverksatt og gjennomført i 2010. Ledelsesutviklingsprogrammet, som ble startet i 2009, ble fullført. Temaene var strategisk ledelse, personlig lederskap, endringsledelse og kontinuerlig læring. I tilknytning til programmet ble en 360 graders lederevaluering gjennomført for første gang.

I 2010 igangsatte SSB systematisk kompetansekartlegging- og planlegging på basis av et utarbeidet rammeverk. Målsettingen med dette arbeidet har først og fremst vært å få diskutere kompetanse på en mer systematisk måte, identifisert konkrete behov for kompetanseutvikling, lage en tiltaksplan og iverksette opplærings tiltak.

SSB gjennomførte i 2010 et bredt spekter av interne kurs, blant annet i metoder og verktøy som støtter statistikkproduksjon og forskning. Videre var SSB arrangør for flere internasjonale kurs (Eurostat). SSB har øg en viktig kurs- og seminarvirksomhet for eksterne brukere av statistikk.

Medarbeiderne i SSB ble i 2010 representert av seks fagforeninger i Arbeidsmiljøutvalget og Arbeidsmiljø- og samarbeidsutvalget. De ansatte har øg en representant i styret i SSB. Fagforeningene deltok aktivt både i det faglige og det personalpolitiske arbeidet i SSB.

Lønnsutvikling

Lønnsveksten for ansatte i SSB fra 2009 til 2010 utgjorde i gjennomsnitt 4, 8 prosent.

Gjennomsnittlig månedslønn for heltidsansatte i SSB per 1. september 2006-2010

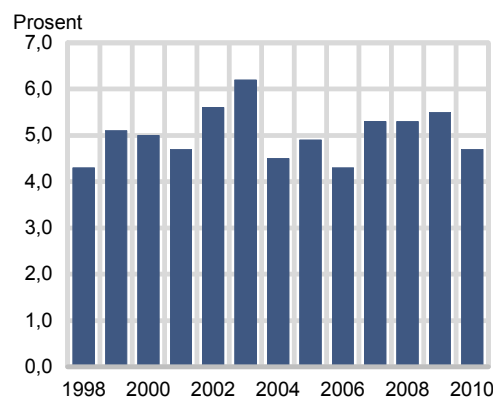
	2006	2007	2008	2009	2010
Antall	797	833	837	862	801
Månedslønn	30 098	32 370	35 192	36 142	37 810
Endring i månedslønn		7,5	8,7	2,7	4,8

Inkluderende arbeidsliv

SSB har avtale om inkluderende arbeidsliv. Målene for dette arbeidet er å bidra aktivt til å holde sykefraværet på et lavt nivå og ta vare på de ressursene som medarbeiderne i alle aldre representerer, gjennom en aktiv livsfasepolitikk.

Det gjennomsnittlige sykefraværet var på 4,7 prosent i 2010, en nedgang fra 5,6 prosent i 2009. SSB arbeider hele tiden med å forbedre situasjonen knyttet til helse, miljø og sikkerhet for alle medarbeiderne. Det blir lagt vekt på fysisk tilrettelegging av arbeidsplassen for å forebygge helseplager. Det blir gitt tilbud om trening for helse i arbeidstiden.

Det opplyses i stillingsannonser at forholdene legges til rette for personer med nedsatt funksjonsevne, og kvalifiserte søkere med nedsatt funksjonsevne innkalles alltid til jobbintervju.

Sykefravær. 1998-2010. Prosent**Lokaler og universell utforming**

SSB har til sammen ca. 35 000m² bygningsmasse. I 2010 ble bygningene vedlikeholdt i samsvar med husleieavtaler og ved behov.

Universell utforming er en del av planlegging og drift av lokalene. I SSBs lokaler er det gjort tilpasninger for funksjonshemmede, rullestolbrukere, merking for svaksynte og teleslynger i møterom. Universell utforming var i 2010 en del av kravspesifikasjonen i anbudssaker hvor dette er relevant.

Husleieavtalene i Kongens gate 6 og 11 i Oslo går ut 1. mars 2014. Prosessen med å finne nye lokaler startet i 2010 med støtte fra megler fra DTZ realkapital. Det tas sikte på kontraktsinngåelse i april 2011.

Grønt SSB

SSB har vært sertifisert som miljøfyrtårn siden 2005.

Integrering

Per 31.12.2010 hadde SSB 66 (6,8 prosent) innvandrere mot 65 (6,4 prosent) i 2009. Det er medarbeidere med innvandrerbakgrunn utenfor EØS-området som er tellt med. SSB følger bestemmelsen om å innkalle minst én innvanderer til intervju, dersom søkeren er kvalifisert for stillingen.

Etikk

Etikk er et prioritert område i SSB. SSB har en delstrategi "Etikk og statistikk", og det arbeides kontinuerlig med etisk atferd. I tillegg til allmenne etiske standarder, forholder SSB seg til lover, etiske retningslinjer i staten og standarder for statistikkarbeid. For statistikkproduksjonen gjelder dette blant annet EUs/EØS' "Code of Practice" og FN's prinsipper for statistikkproduksjon.