



ÅRSMELDING 2010 GLIMT

Nytt markedskonsept

Markedskonseptet fikk temaet "Hver dag er en viktig dag", og ble utarbeidet av reklamebyrået RAPP, i samarbeid med Politihøgskolen. Slagordet er ment å skulle være noe både studenter og ansatte kan identifisere seg med, samtidig som det skal være beskrivende for hverdagen studentene får når de begynner sin karriere i politiet etter utdannelsen.

Rekordmange ville bli politi

Da søknadsfristen til Politihøgskolen gjennom Samordna Opptak (SO) gikk ut 4. mars hadde i alt 3220 søkere Politihøgskolen som førsteprioritet. Totalt hadde 3844 personer søkt høgskolen. Gjennomsnittlig alder for søkerne var 22,7 år og andelen jenter blant førsteprioritetssøkerne var 34 prosent. I alt ble det tatt opp 720 studenter.

Politihøgskolen avdeling Bodø godkjent som miljøfyrtårn

Politihøgskolen avdeling Bodø ble i mai godkjent som miljøfyrtårnbedrift. Den offisielle overrekkelsen av sertifikatet foregikk 18. august i forbindelse med at begge studentkull (B1 og GU3 2010/2011) da var på plass.

Formidlingspris og Utdanningskvalitetspris delt ut for første gang

Utdanningsprisen 2010 ble delt like mellom Terje Dahl og Carl Otto Hinlo på avdeling for etter og videreutdanning, og politifaglærer Ole Thomas Bjerknes på bacheloravdelingen i Oslo. Alle tre ble belønnet for sitt bidrag til økt utdanningskvalitet og til å utvikle kunnskap om politiet som profesjon videre.

Formidlingsprisen 2010 ble også delt mellom to personer: Tore Bjørgo og Kari Rønneberg. Juryen sa at vinnerne formidler sin forskning til ulike målgrupper, men har det til felles at de er målrettet i sin formidling, og snakker til mottakere som har stor nytte av den informasjonen de blir presentert for.

i IIRG-konferanse arrangert i Stavern

Årets i IIRG konferanse var den tredje i rekken, og tittel på konferansen var: "Evaluation and effectiveness of investigative interviewing: a multi-disciplinary approach". Ansvarlig arrangør denne gangen var PHS og politiinspektør Trond Myklebust. Konferansen samlet i alt 175 deltakere fra 18 land, og høstet strålende tilbakemeldinger fra deltakerne.

Politihøgskolen i ny visuell drakt

På høsten 2010 tok PHS i bruk politiets nye visuelle profil. Det overordnede målet ved prosjektet til Politidirektoratets var å videreutvikle den visuelle profilen slik at den støttet opp om politiets kjerneoppgaver, strategi og profil. For PHS sin del innebar prosjektet å skape en profil som gjorde at høgskolen ble en mer integrert del av etaten, samtidig som den fremdeles fremstår som noe særegent.

Rektor trådte av

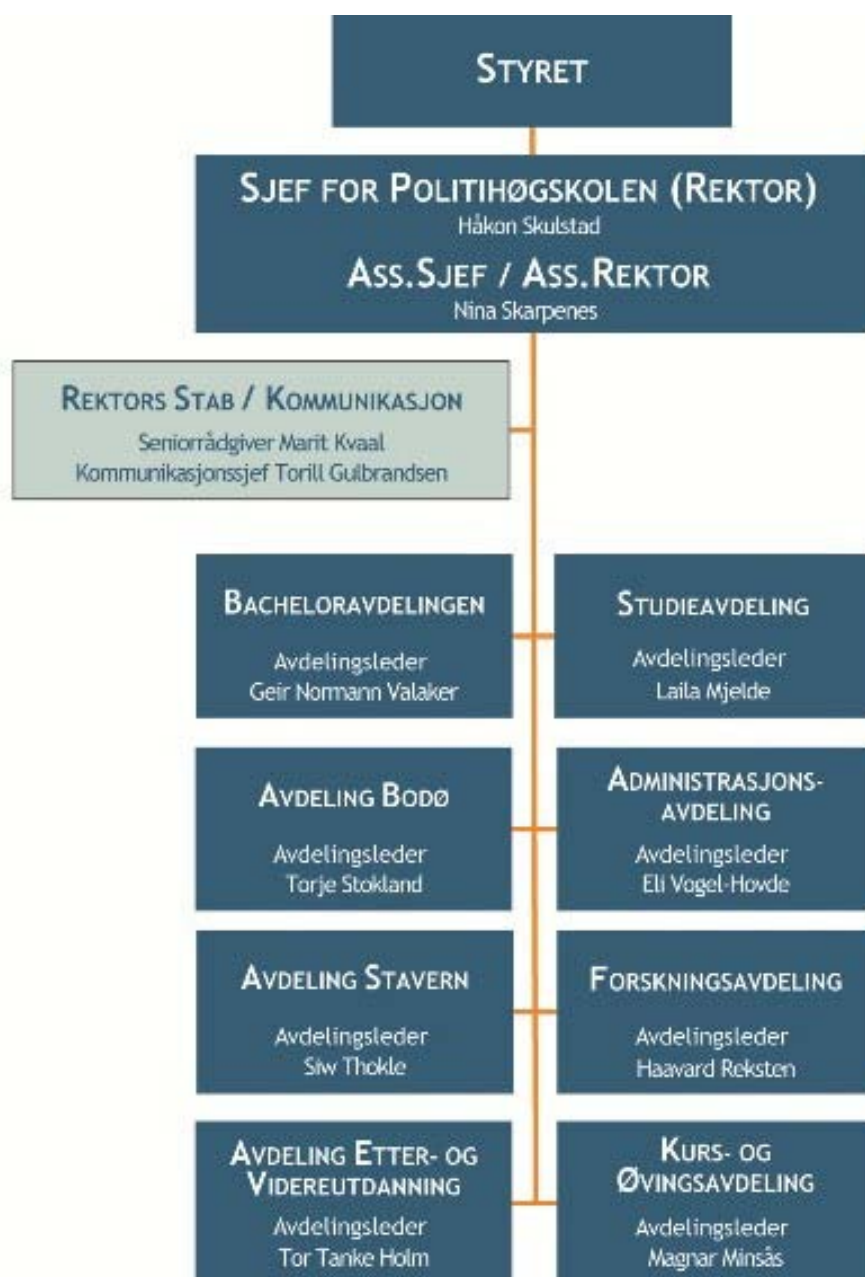
Politihøgskolens rektor gjennom mer enn fem år, Hans Sverre Sjøvold, ble i august utnevnt til ekspedisjonssjef i Justis- og politidepartementet. I følge Sjøvold så han frem til nye utfordringer, men innrømmet at det skulle bli tungt å forlate PHS. Politimester i Øst-Finnmark, Håkon Skulstad, ble i statsråd i desember utnevnt til ny rektor ved Politihøgskolen.

CEPOL-konferanse arrangert av Politihøgskolen

Tittelen på konferansen var Practical Research and Research practice – Police Science into a new decadem. Konferansen hadde fokus på politiforskning og etterforskning. Her var deltakere fra hele Europa, og konferansen hadde flere sterke internasjonale bidragsytere i tillegg til bidrag fra ansatte ved PHS.



ÅRSMELDING 2010 ORGANISASJON





POLITIHØGSKOLEN

ÅRSMELDING 2010 NØKKELTALL

Personalet

Faste og midlertidig tilsette, og langtidsinnkommanderingar (også instruktørar)	350 årsverk
---	-------------

Studentar

Tal på studentar, bachelor	1824
Tal på studentar, master	20
Tal på studentar, etter- og vidareutdanning	1286

Opptak

Søkjarar, 1. prioritet	3220
Mannlege søkjarar, 1. prioritet	2127
Kvinnelege søkjarar, 1. prioritet	1093
Søkjarar med minoritetsbakgrunn	93
Tal på opptekne studentar	720
Tal på opptekne studentar med minoritetsbakgrunn	20
Tal på opptekne kvinner	383

Økonomi

Ordinær løyving i samsvar med St.prp. 1	397 673 000
---	-------------

Belegg på internat og utdanningscenter

Politihøgskolens utdanningscenter Kongsvinger	16 453 gjestedøgn
Justissektorens kurs- og øvingssenter (JKØ)	44 443 gjestedøgn



ÅRSMELDING 2010 FORSKNING

Produksjon av forskning ved Politihøgskolen skjer i dag ved alle fagavdelinger. Sterk forskningskompetanse har de siste årene blitt rekruttert inn i bacheloravdelingene og etter- og videreutdanningsavdelingen.

Hoveddelen av forskningsproduksjonen ved Politihøgsskjer imidlertid ved skolens forskningsavdeling. Forskningsavdelingen har i dag 19 ansatte, derav 4 stipendiater, 8 på forsker- og førsteamanuensisnivå, og 3 på professornivå. I tillegg skal det ansettes 2 stipendiater i 2011, samt en professor II.

Politivitenskapen er en ny og uferdig disiplin, og forskning på høyt nivå er helt nødvendig for å sikre en kunnskapsbasert utvikling og kvalitetsheving i politietaten.

Fire hovedsatsingsområder:

1. Politiet som samfunnsinstitusjon omhandler politiets samhandling, roller og funksjoner i forhold til (ulike deler av) befolkningen og til andre samfunnsinstitusjoner.
2. Politiets organisasjon, kultur og adferd retter blikket mot politiets "indre liv" og de formelle og uformelle prosessene som former politiets opptreden.
3. Politiets strategier, praksis og metoder analyserer den politifaglige tilnærming til praksisfeltet, fra generelle strategier til spesifikke arbeidsmetoder.
4. Politiets utfordringer omhandler kunnskap om de fenomener og problemer som politiet arbeider med.

I tillegg til disse egne hovedområdene skal forskningen tydeliggjøre sin tilhørighet og relevans i forhold til Politihøgskolens hovedområder: politijuss og etterforskning; operativ virksomhet, politi og samfunn; og forebygging.



ÅRSMELDING 2010 UTDANNING

2010 bar preg av høy aktivitet og svært interessant faglig utvikling.

Bachelor

Bachelor-utdanningen ved Politihøgskolen var i 2010 først og fremst preget av stor vekst hva gjelder antall studenter. Hele 720 studenter ble tatt opp, et tall som er høyere enn noen gang. På rekordtid opprettet høgskolen en egen bacheloravdeling ved Justissektorens kurs og øvingscenter i Stavern. Den nye bacheloravdelingen ble offisielt åpnet 19. august.

I 2010 la Politihøgskolens lærekrefter ned en omfattende innsats i implementeringen av ny rammeplan. Året var spesielt preget av omfattende utviklingsarbeid i B2 (annet studieår). Arbeidet var særlig knyttet til nye fagplaner og arbeidskrav. I fagplanrevisjonene har det vært arbeidet spesielt med å sikre tydelige arbeidskrav til studentene samt vurdering og veiledning av disse. Arbeidet følger opp intensjonen i rammeplanen; synliggjøring av forholdet mellom teori og praksis innen alle hovedområder og sikre "den røde tråden" mellom studieårene.

Med fire studiesteder i forskjellige deler av landet har det også i 2010 vært arbeidet med å få til god samkjøring i bachelorutdanningen, herunder en tydelig struktur i forhold til ledelse og koordinering av studiestedene.

Etter- og videreutdanning

Politihøgskolen tilbyr årlig nærmere 60 ulike etter- og videreutdanninger til en lang rekke målgrupper. Ca 1300 studenter deltok på et av tilbudene i 2010. En ting som bør trekkes frem fra 2010 er det betydelig arbeidet som har blitt lagt ned for å styrke og videreutvikle etterforskningsfeltet. Dette har medført at noen studier vil utgå i den form som til nå har vært kjent og bli erstattet med nye. I tillegg vil det bli utviklet helt nye studietilbud.

Innenfor ledelsesfeltet har det vært satset offensivt, en satsning som vil fortsette i 2011. Også innenfor sivil krisehåndtering har Politihøgskolen videreutvikling sitt utdanningstilbud.



ÅRSMELDING 2010 ØKONOMI

Politihøgskolens ordinære tildeling for 2010, inklusive arbeidsgiveravgift, var kr. 397 673 000. I tillegg kommer overført restbeløp fra 2009 på kr. 14 241 697. I forbindelse med høgskolestyrets behandling av budsjetttrammetildelingen ble det lagt inn et selvpålagt inntektskrav på kr 3 000 000. Samlet budsjetttramme ved årets begynnelse var med dette kr 414 914 697. I løpet av året ble budsjetttrammen tilført kr 4 497 000 som kompensasjon for lønnsoppgjøret, og ytterligere refusjon barsel-, sykepenger og refusjon for lønn lærlinger med til sammen kr 4 365 708. Etter stortingsvedtak 6. desember 2010 ble det foretatt en rammeutvidelse som følge av økt inntektskrav på kr 9 500 000. Dette ble gjort for å skape større overensstemmelse mellom inntektskravet og faktiske inntekter. Regnskapsteknisk ble den siste rammeutvidelsen registrert som nettoutvidelse der tidligere selvpålagt inntektskrav for JKØ på kr 2 000 000 ble trukket fra. Endringene utgjør med dette kr 7 500 000. Samlet budsjetttramme for året blir etter dette **kr 431 277 405**.

Det ble videre gitt fullmakt til overskridelse på kap. 0442 mot tilsvarende merinntekt på inntektskapittelet 3442, post 02 og post 03 – diverse inntekter.

Budsjettert inntekt var for 2010 i statsbudsjettet satt til kr 10 905 000 for post 02 og kr 9 493 000 for post 03 (JKØ). I tillegg ble det som nevnt i forbindelse med høgskolestyrets behandling lagt inn et selvpålagt inntektskrav på kr 3 000 000. Samlet inntektskrav ved årets begynnelse utgjorde etter dette kr 23 398 000. I tillegg kom økningen av inntektskravet 6. desember 2010 som beskrevet ovenfor med netto kr 7 500 000. Samlet inntektskrav for regnskapsåret var etter dette kr 30 898 000. Bokførte ordinære salgs- og leieinntekter utgjorde ved regnskapsavslutningen kr 31 910 891, en differanse på **kr. 1 012 893**.

Samlet budsjetttramme – inkludert merinntektene - ble med dette **kr 432 290 298**. Regnskapsførte utgifter utgjorde **kr 418 914 737** som gir et positivt regnskapsmessig resultat for 2010 på **kr 13 375 561**.

POST	REGNSKAP	BUDSJETT
01 1 Lønn og godtgjørelser	kr 173 092 967	kr 182 910 850
01 2 Varer og tjenester	kr 245 821 770	kr 239 951 461
Merinntekter, inkl. prosjektmidler		kr 1 012 893
Udisp. bud.m./øremerket/fellesposter		kr 8 415 094
Overskudd for overføring		kr. 13 375 561
Samlet	kr 432 290 298	kr 432 290 298
02 Diverse inntekter	kr 11 372 181	kr 11 905 000
03 JKØ	kr 20 538 710	kr 18 993 000
Merinntekt		kr 1 012 891
Samlet	kr 31 910 890	kr 31 910 890