



KRIMINALOMSORGEN

*Kriminalomsorgens sentrale forvaltning*

*Kriminalomsorgens årsstatistikk* 2010

3	Forbehold og feilkilder
4	Utdrag og kommentar
8	Mottatte dommer - Fengsel og friomsorg
9	Personundersøkelser - utvikling
10	Personundersøkelser - Lovbrudd i siktelse/alder
11	Varetekt. Omfang og utvikling
12	Varetekt. Medgått tid fra pågripelse til kjennelse og innsettelse
13	Varetekt. Politietsinnsettelsesordre (PIN)
14	Varetekt. Bruk av restriksjoner/isolasjon
15	Varetekter avsluttede Alder/kjønn/varighet
16	Varetekter avsluttede. Region/varighet
17	Varetekt. Avsluttet. Avslutningskategori
18	Samfunnsstraff - utvikling og innhold
19	Narkotika domstol
20	Program mot ruspåvirket kjøring
21	Iverksettelsestid/kategori - friomsorg
22	Iverksettelsestid/region - friomsorg
23	Iverksatte oppdrag. Lovbrudd/alder/kjønn. Friomsorg
24	Iverksatte dommer. Alder/kategori/kjønn. Friomsorg
25	Iverksatte oppdrag. Kategori/utvikling. Friomsorg.
26	Iverksatte oppdrag
27	Caseload. Gjennomsnitt/utvikling. Friomsorg
28	Fengselsplasser. Ordinær kapasitet
29	Fengselsplasser. Region/sikkerhetsnivå
30	Fengselsplasser. Kapasitetsutnyttelse/fengselsdøgn
32	Gjennomsnittsbelegg/kategori
34	Belegg og fengselsdøgn i og utenfor fengsel
35	Iverksatte dommer. Utvikling
36	Nye fengselsoppdrag totalt
37	Nyinnsettelse i og utenfor fengsel. Alder/kjønn/kategori
38	Elektronisk kontroll. Særskilt rapport
39	Soning utenfor fengsel. § 12
40	Soning utenfor fengsel. § 16 1. ledd
41	Barn i fengsel
42	Nyinnsettelse i og utenfor fengsel. Statborgerskap
44	Innsatte. Lovbruddskategori/alder. Utgår midlertidig
45	Bøtesoning
46	Friomsorg. Utgåtte saker. Fullførings-/bruddfrekvens
47	Soningskøen
48	Rømning. Innledning og definisjoner
49	Rømning. Omfang og historikk
50	Rusmiddelkontroll. Innledning
51	Rusmiddelkontroll. Prøver og funn m.v.
52	Rusmiddelkontroll. Prøver og funn m.v.
53	Rusmiddelkontroll. Søk med hunder
54	Bruk av tvangsmidler
55	Barn i fengsel. Særskilt rapport

# Kriminalomsorgens årsstatistikk 2010

## Forbehold og feilkilder

De fleste tabellene er hentet fra etatens it-system KOMPIS. Retting av feil og føring av tidligere ikke registrerte data i KOMPIS tillates i ubestemt tid etter nærmere bestemte regler. Små justeringer kan derfor forekomme flere måneder etter rapportperioden. Enkelte tall vist i denne statistikken kan derfor avvike noe fra tidligere tall.

Noen mindre uoverensstemmelser mellom forskjellige statistikker kan forekomme. Enkelte tilsynelatende avvik skyldes ulik terminologi. For eksempel er det forskjell mellom "nye varetekter" og "nyinnsettelse i varetekt". Begrepet "nye varetekter" omfatter i tillegg til "nyinnsettelse" også dem som sitter i fengsel fra før med annen innsattkategori. Dvs. en innsatt som går direkte fra en annen innsattkategori (for eks. dom, sikring, bot) til varetekt uten å bli løslatt.

En annen kilde for feiltolkning er begrepene "i fengsel" og "utenfor fengsel". Begrepet antall innsatte "i fengsel" beskriver alle kategorier av innsatte som med få unntak faktisk opptar en fengselsplass. Begrepet "utenfor fengsel" omfatter med få unntak dem som gjennomfører straffen utenfor fengsel etter straffegjennomføringsloven § 12 (behandlingsinstitusjon), § 13 (sykehus) og § 16 første ledd. Straffegjennomføringsloven § 16 første ledd åpner for at den innsatte kan gjennomføre siste delen av en ubetinget dom utenfor fengsel uten at vedkommende betraktes som løslatt.

Straffegjennomføring med elektronisk kontroll etter § 16 annet ledd er imidlertid ikke inkludert i gruppen "utenfor fengsel", men er oppført i statistikken som eget punkt..

De som befinner seg utenfor fengslet for kortere perioder (for eksempel på permisjon eller ved kortvarig sykehusopphold) omfattes av kategorien "i fengsel" da fengselsplassen ikke er fristilt. Fengselsplassen fristilles og domfelte betraktes ellers på lik linje med dem som gjennomfører straff utenfor fengsel.

I noen tilfeller genereres statistikkene med desimalavrundinger, særlig når det er et gjennomsnitt som skal vises. Ved videre bearbeiding av slike rapporter kan sluttsummene avvike sammenlignet med andre statistikker.

I tillegg er det mindre uoverensstemmelser som skyldes faktiske feil av ulike årsaker. Der hvor avvikene er minimale og det er rimelig sikkert at de reelle tall ligger et sted mellom to tall, publiseres statistikkene uten ytterligere kommentarer.

Det gjøres oppmerksom på at skala på de grafiske fremstillingene er valgt for å gi best mulig oversikt over utviklingen. En del y-akser (vertikale) starter ikke på nullpunktet da dette ikke ville gi synlige utslag på diagrammene. Startpunktet er derfor justert slik at endringer blir mer tydelige.

# Utdrag og kommentar

## **Fengselsplasser**

### **Ordinær fengselkapasitet**

Ordinær kapasitet er definert som normal-kapasiteten, dvs. de plassene som fengslet normalt disponerer til bruk for soning og varetekt. Plasser som for eksempel sykesenger, refselsesceller og dubleringsplasser, regnes ikke som en del av ordinær kapasitet. Hvis det opprettes eller nedlegges permanente fengselsplasser, vil den ordinær kapasiteten endres. Det regnes ikke ut noe gjennomsnitt for ordinær kapasitet. Pr. 31.12.2010 var den ordinære fengselkapasiteten 3 826

### **Aktuell kapasitet**

Aktuell kapasitet (AK) tilsvarer tilgjengelig fengselkapasitet. Dvs. ordinær kapasitet minus plasser midlertidig tatt ut av drift grunnet vedlikehold og liknende. AK vises som et gjennomsnitt for hele året. For 2009 var aktuell kapasitet 3 704 plasser

### **Fengselsdøgn I fengsel**

Fengslenes aktivitet måles primært ved "fengselsdøgn", dvs. antall døgn innsatte tilbrakte i fengsel. I tillegg inkluderes enkelte døgn tilbrakt utenfor fengsel hvor plassen fortsatt er å betrakte som belagt av domfelte og hvor soningen fortsatt avvikles, som for eksempel ved permisjoner og fremstillinger. Antall fengselsdøgn i fengsel var 1 207 778 i 2009 og 1 290 670 i 2010, en økning på 6,9 %

### **Utenfor fengsel**

Det måles også fengselsdøgn utenfor fengsel. Denne kategorien innsatte er primært de som gjennomfører deler av, og i noen få tilfelle hele straffen, i behandlings- og rehabiliteringsinstitusjon etter straffegjennomføringsloven § 12, de som er innlagt på sykehus etter § 13, de som gjennomfører straffen i frihet etter § 16 første ledd og gjennomføring av en ubetinget fengselsstraff med elektronisk kontroll (EK, § 16 annet ledd). Felles for alle i denne gruppen er at soningstiden løper i den tiden de befinner seg utenfor fengslet. Antall fengselsdøgn utenfor fengsel var 79 208 i 2009 og 84 249 i 2010, en økning på 6,4 %.

### **Høy og lav sikkerhet**

Ca. 37 % av alle fengselsplasser er klassifisert som lavere sikkerhet (tidligere omtalt som åpne plasser). Da plasser med lavere sikkerhet har et lavere belegg enn plasser med høy sikkerhet er det anslått at 33 % av fengselsdøgn avvikles med lavere sikkerhet.

## **Kvinneplasser**

Det finnes 3 fengsler særskilt for kvinner, Bredtveit, Sandefjord og Ravneberget med til sammen 117 plasser. I tillegg finnes det kvinneavdelinger ved 8 andre fengsler med til sammen 71 plasser. Dvs. 188 faste kvinneplasser. En del andre fengsler kan ta imot kvinner etter behov. I 2010 var det 18 andre fengsler som hadde kvinnelige innsatte. I gjennomsnitt var det 207 kvinner i fengsel.

## **Belegg**

Beleggsprosenten er regnet ut på grunnlag av aktuell kapasitet (se definisjon over) og antall døgn i fengsel. Samlet hadde fengslene et belegg på 95,5% i 2010, mot 93 % i 2009. Resultatkravet er satt til 94 %. For å opprettholde den fleksibiliteten som er ønskelig for å kunne ta inn nye innsatte på kort varsel, særlig varetektsinnsatte, er det til enhver tid nødvendig å ha noen plasser ledige. (Utfordringen med å ha høyt belegg og samtidig kunne tilby varetektsplasser etter behov belyses ved den grafiske fremstillingen på ark "Varetekt – Omfang og utvikling"). Å skaffe varetektsplasser for politiet innen 24 timer fra avsagt fengslingskjennelse er prioritert, men medføre at soningskøen reduseres noe langsommere enn forventet. I tillegg skal fengslene tilby fengselsplasser til politiet for arresterte som ikke er fremstilt for retten innen to døgn. (Politiets innsettelsesordre – PIN).

Utfordringene med høy kapasitetsutnyttelse varierer fra fengsel til fengsel. Fengslene som fortrinnsvis tar imot langtidssonere og varetektsinnsatte, har lettere for å opprettholde et høyt belegg enn andre fengsler. Fengsler som tar imot flere kortere dommer, vil som en konsekvens ha flere ledige plasser i en gitt periode. Andre forhold som kan påvirke beleggsprosenten, er domfelte som ikke møter til soning til avtalt tid. Plassen vil da stå tom i påvente av at vedkommende pågripes av politiet eller at en annen nyinnsatt fyller plassen. 1 233 personer som var innkalt til soning i 2010, møtte ikke som avtalt. Tallet for 2009 var 1466. Fengslene overbooker derfor i stor grad. Graden av overbooking avveies mot målet om å skaffe varetektsplasser til politiet innen 24 timer.

## **Fangetall og belegg**

- Antall innsatte i fengsel i gjennomsnitt i 2010 var 3 704 (3 309 i 2009)
- Totalt antall innsatte i løpet av året var 14 606 (14 731 i 2009)

- Fengselsdøgn i fengsel var 1 290 670 (1 207 778 i 2009)
- Fengselsdøgn utenfor fengsel (strgj. § -12, § -13 og § -16, første og annet ledd) var 52 603 (56 213 i 2009)
- Beleggsprosent var 95,5 % (93 i 2009)
- Antall nyinnsettelse i og utenfor fengsel var 11 678 (12 036 i 2009)

#### **Fengslingsrater** (Imprisonment rates)

Fengslingsrate pr. 100 000 innbyggere 15 år og eldre var

- 345 for alle nyinnsettelse (Domfelte, varetekt og bøtesonere)

- 214 for iverksatte dommer (ubetinget dom, forvaring og foregrepet soning)

Gjennomsnitt antall innsatte pr. 100 000 innbyggere 15 år eller eldre var 90. (N.B. Det må utøves forsiktighet ved sammenligning av disse tallene over tid. I Norge som har en soningskø i motsetning til overfylte fengsel som i enkelte andre land, vil åpning av nye fengselsplasser resultere i endrede fengslingsrater)

#### **Iverksatte dommer -fengsel**

I løpet av 2010 iverksatte kriminalomsorgen 8 317 ubetingede fengsels- og forvaringsdommer. (8 515 i 2009). Av alle nyinnsettelse på dom i 2009 var voldsrelaterte forbrytelser mest representert med nesten 25 %. Promillekjøring utgjorde 22 %, narkotika 15 % og sedelighet 3 %.

Av alle iverksatte dommer var 51 % på under 60 dager, 64 % under 90 dager og 12 % på 1 år eller mer. Gjennomsnitts domslengde i 2009 var på 190 dager mot 172 dager i 2008. I 2009 var det 11 790 nyinnsettelse i fengsel mot 12 391 i 2008. Dette gjelder alle kategorier domfelte, varetektsinnsatte og bøtesonere.

#### **-friomsorg**

I 2010 ble det iverksatt 2 647 dommer på samfunnsstraff mot 2 912 i 2009.

Andre iverksatte dommer:

Elektronisk kontroll	1001
Betinget dom med program mot ruspåvirket kjøring	531
Betinget dom	13

#### **Gjennomføring av straff i institusjon. Straffgjennomføringsloven § 12**

*Straffen kan i særlige tilfeller helt eller delvis gjennomføres ved heldøgnsopphold i institusjon dersom oppholdet er nødvendig for å bedre domfeltes evne til å fungere sosialt og lovlydig, eller andre tungtveiende grunner taler for det. Den domfelte skal kunne holdes tilbake mot sin vilje og hentes tilbake ved unnvikelse, om nødvendig med tvang og med bistand fra offentlig myndighet. Kriminalomsorgen skal ikke beslutte slik gjennomføring hvis sikkerhetsmessige grunner taler mot det eller det er grunn til å anta at domfelte vil unndra seg gjennomføringen.*

Ordringen omfattet 511 personer i 2010 (541 i 2009) med til sammen 40 777 fengselsdøgn. 287 startet

soningen i fengsel for så å bli overført til institusjon senere. Resten (224) startet soningen direkte i behandlingsinstitusjon. I alt ble det fremlagt 277 søknader om overføring hvorav 68 ble avslått.

#### **Gjennomføring av straff utenfor fengsel. Straffgjennomføringsloven § 16, første ledd.**

*Dersom det er hensiktsmessig for å sikre en fortsatt særlig positiv utvikling og motvirke ny kriminalitet, kan kriminalomsorgen overføre domfelte til gjennomføring av straffen utenfor fengsel med særlige vilkår når halvdel av straffetiden er gjennomført. Overføring skal ikke besluttes dersom formålet med straffen eller hensynet til en sikkerhetsmessig forsvarlig gjennomføring taler mot det.*

I 2010 var det 65 overføringer til soning etter § 16, (mot 71 i 2009) med til sammen 6 3138 soningsdøgn.

#### **Elektronisk kontroll (Straffgjennomføringsloven § 16 annet ledd)**

Straffgjennomføring med elektronisk kontroll ble etablert som et prøveprosjekt 1. september 2008. Ordringen er i prøveperioden et tilbud til domfelte som er bosatt i et av følgende 6 fylker: Oslo, Vestfold, Hedmark, Rogaland, Sogn og Fjordane og Troms. Fylkene ble valgt ut etter et ønske om et demografisk og geografisk mangfold, som gir en god erfaringsbredde i prøveperioden.

- I 2010 kom det inn totalt 1505 søknader om straffgjennomføring med elektronisk kontroll (1537 i 2009) hvorav 907 ble innvilget.

- Det ble iverksatt 1 001 saker, av disse ble 47 domfelte overført fengsel etter brudd på å reglene for gjennomføring.

- De fleste sakene var fullbyrdelse av straffen i sin helhet med elektronisk kontroll, såkalt helgjennomføring. Omtrent 9 % av sakene var delgjennomføring, som innebærer utslusing fra fengsel til elektronisk kontroll.

#### **Sittetid i fengsel (domfelte)**

Av alle løslatte i 2010 ble:

- 41 % (4 262) løslatt innen 30 dager
- 75 % (7 716) løslatt innen 90 dager
- 86 % (8 864) løslatt innen 6 måneder.
- 93 % (9 608) løslatt innen ett år.
- 597 personer løslatt mellom 1 til <5 år
- 65 personer løslatt mellom 5 til <10 år
- 7 løslatt mellom 3 - <15 år

#### **Soningskøen (straffgjennomføringsrestansen)**

Det er et mål at alle straffereaksjoner skal iverksettes hurtig. Alle typer straffereaksjoner skal være påbegynt innen to måneder etter at kriminalomsorgen har mottatt den rettskraftige dommen, med mindre det er gitt utsettelse fra politiet.

<sup>1</sup> Dommer påbegynt på § 12 institusjon eller med EK er ikke inkludert

<sup>2</sup> Det har ikke vært mulig å fremskaffe tall for 2010

<sup>3</sup> Vold omfatter: Drap, drapsforsøk, forbrytelser mot personfrihet, kapring av skip eller luftfartøy, legemsbeskadigelse, lovbrudd mot offentlig tjenestemann, ran, trusler og voldtekt.

### **Ubetingede fengselsstraffer**

Pr. 31.12.10 var det 902 dommer i soningskøen, mot 522 i 2009.

### **Samfunnsstraff**

Pr. 31.12.10 var det 68 samfunnsstraff dommer i køen mot 37 pr. 31.12.2009.

### **Bøter**

Pr. 31.12.10 var det 1 287 bøtesonere i køen mot 434 pr. 31.12.2009

NB: Da en del bøter betales i siste liten viser ikke disse tallene det reelle behov for fengselsplasser.

### **Fremskutt løslatelse**

Kriminalomsorgen i flere år benyttet fremskutt løslatelse som virkemiddel i arbeidet med å avvikle soningskøen. Fordi soningskøen er betraktelig redusert, ble bruken av fremskutt løslatelse innskrenket med virkning fra 1. april 2008 og opphørte 1. juni 2009.

### **Varetekt**

Det var 3 859 nyinnsettelse i varetekt i 2009 mot 3 753 i 2009.

I tillegg ble 75 innsatte overført til varetekt.

I gjennomsnitt satt 990 i varetekt i 2009 mot 799 i 2009 (Økningen fra 586 i 2005 tilsvarer et fengsel med 430 plasser med 94 % belegg.)

### **Politiets innsettelsesordre (PIN)**

Av 3 859 nyinnsettelse i varetekt ble 467 innsatte etter innsettelsesordre fra politiet og resten etter fengslingskjennelse fra retten.

### **Restriksjoner - bruk av isolasjon**

Av 3 828 avsluttede varetekter ble 580 underlagt fullstendig isolasjon. I 83 % (96 % i 2009) av tilfeller varte isolasjonen under 30 dager og ingen varte mer enn 89 dager.

### **Sittetid**

Av 3 828 avsluttede varetektsforhold varte 21 % under 15 dager, 44 % under 30 dager og 63 % under 60 dager. Gjennomsnittssittetid var 79 dager mot 68 i 2009. (NB. Begrepet "varetekt" gjelder frem til en dom er rettskraftig og soningen er påbegynt eller frem til løslatelsen. Inkludert i denne gruppen er også innsatte som har fått dom i første instans, men hvor dommen er anket. Innsatte i denne gruppen er relativt få, men grunnet til tider lange sittetider påvirker de gjennomsnittet uforholdsmessig.

En del andre land opererer med to begrepet: remand in custody som tilsvarer varetekt, men også pre-trial detention som tilsvarer varetekt, kun frem til dom i første instans. F. t er det ikke mulig for oss å skille gruppene slik.)

### **Opplysninger om innsatte**

#### **Nyinnsettelse, i og utenfor fengsel i 2008 Statsborgerskap**

- 76 % norske statsborgere (77 % i 2009)
  - 78 % fra Norge og Norden for øvrig (samme som i 2009)
- Land med flest innsettelse (alle over 1 %) i Norge var: Til sammen var 120 nasjoner representert.
- Polen med 413
  - Litauen med 291
  - Irak med 157
  - Romania med 153
  - Nigeria med 151
  - Sverige med 131
  - Somalia med 125

#### **Utenlandske innsatte. (I fengsel) Utvikling**

	2005	2006	2007	2008	2009	2010
<b>Nyinnsettelse</b>	1379	1436	1815	2299	2810	2771
Andel av alle nyinnsettelse	11,5 %	11,9%	14,2%	18,2%	23,4 %	23,7%
<b>Innsatte pr. 1. mars</b>	549	552	648	783	914	1080
Andel av alle innsatte	17,7%	17,2%	18,9%	22,9%	27,8%	30,8%

#### **Alders- og kjønnsfordeling.**

##### **Nyinnsettelse i og utenfor fengsel (Alder ved innsettelsesdato)**

- 17 menn var 15 år
- 23 menn var 16 år
- 41 menn og 1 kvinne var 17 år
- 880 menn og 87 kvinner var mellom 18 og 20 år
- 278 menn og 20 kvinner var over 60 år
- Totalt var 1 009 (8,8 %) kvinner

#### **Løslatelse – domssoning**

Dommer inntil 73 dager må etter gjeldende regler gjennomføres til endt tid uten adgang til prøve-løslatelse. Personer dømt til 74 dager eller mer kan etter vurdering, løslates på prøve. (Se straffegjennomføringsloven § 42 og retningslinjer til lov om gjennomføring av straff pkt. 3.45.2).

Av alle løslatelse og andre avganger fra domssoning/forvaring ble:

- 5 129 løslatt ved endt tid eller kort tid før endt tid (5235)
  - 2 292 løslatt på prøve ved 2/3 tid eller kort tid før (2334)
  - 0 løslatt etter 7/12 tid til utvisning (84)
  - 26 løslatt ved halvtid (26)
  - 46 overført til forstsatt soning i utlandet (40)
  - 218 utvist fra Norge (128)
  - 2 utlevert utlandet etter begjæring (4)
  - 4 løslatt ved at dommen ble opphevet (1)
  - 15 løslatt etter særskilt beslutning (13)
  - 10 løslatt på prøve fra forvaring (7)
  - 0 løslatt ved lengstetid fra forvaring (1)
  - 4 benådet (5)
  - 1 dødsfall under soning (4)
- Tall for 2009 angitt i parentes.



**Sittetid:** Gjennomsnitt sittetid for domssonere (avsluttede dommer) var i 2010 123 døgn, 116 i 2009, 97 i 2008 og 96 i 2007.

### **Rømning**

Det er registrert 5 tilfeller av rømning fra fengsel med høyt sikkerhetsnivå, til sammen 7 personer. Antall unnvikelser fra lav sikkerhetsfengsler var 90 i 2009 og 58 i 2010.

### **Selv mord**

Det er registrert syv selvmord i fengsler i 2008, ett i 2009 og to i 2010. Av de ti satt syv i varetekt. Selvmordstallene på 2000-tallet viser imidlertid variasjoner – mellom én til syv. Selvmordsproblematikken må ses i et videre perspektiv og da i forhold til selvmordsforsøk og selvskader og må ikke under noen omstendigheter reduseres til bare dødstallet.

### **Rusmiddel og doping i fengslene**

Antall beslag av narkotiske stoffer i norske fengsler økte fra 653 i 2008 til 1095 i 2009, men var nede i 773 i 2010. Beslag av brukerstyr økte fra 941 i 2008 til 1042 i 2009, men har sunket igjen i 2010 til 933. Antall illegale inntak av rusmidler har gått ned fra 2704 tilfeller i 2008 til 2645 tilfeller i 2009 og til 2218 tilfeller i 2010.

### **Bruk av tvangsmidler**

I 2010 har kriminalomsorgen benyttet sikkerhetscelle 344 ganger, en reduksjon på 7 fra 2009. Det er også en reduksjon i bruk av sikkerhetsseng fra 15 til 5 tilfeller fra 2009 til 2010.

### **Særskilt om friomsorgen Personundersøkelser**

Kriminalomsorgen fullførte 1 866 personundersøkelser i 2010 mot 1 595 i 2009.

### **Gjennomføring av straff og prøveløslatelser m.m.**

Antall nye oppdrag har økt hvert år siden 2003 og frem til 2009. Det totale antall oppdrag (nye + overført fra året før) under avvikling i løpet av:

2010	var 7 457
2009	var 7 466
2008	var 6 831
2007	var 6 757
2006	var 6 464
2005	var 6 093
2004	var 5 493
2003	var 4 781

I 2010 hadde friomsorgen til enhver tid 2 437 aktive saker mot 2 500 i 2009.

### **Samfunnsstraff**

Av 2 647 nye oppdrag i 2010 (2 912 i 2009) var

- 446 (17 %) kvinner
- 196 (7 %) under 18 år
- 465 (16 %) mellom 18 og <21 år
- 31 personer over 60 år

Gjennomsnittlig antall idømte timer var 82. Halvparten sonet imidlertid dommer med et timetall på inntil 45 timer.

Antall avtjente timer i 2010 var 188 059 mot 197 394. I 2010 ble 89 % av utgatte samfunnsstraffdommer fullført etter endt tid og 63 % fullført uten brudd. Forskjellen mellom 89 % og 63 % representerer dem som har fullført, dvs. ferdigsonet dommen, men med en eller annen form for brudd som ikke har resultert i at gjennomføringen måtte avbrytes.

Kriminalomsorgens sentrale forvaltning har som mål at andre tiltak enn samfunnsnyttig tjeneste skal være (minst) 30 - 40 % (varierer fra region til region) av samfunnsstraffens innhold totalt. Det samlede oppnådde resultatet i 2010 var 38 % og 40 % i 2009.

### **Betinget dom med program mot ruspåvirket kjøring**

Denne reaksjonen erstatter det tidligere promilleprogram. I løpet av 2010 ble det iverksatt til sammen 531 betingede dommer med program mot ruspåvirket kjøring. I løpet av 2010 ble 85 % av dommene fullført etter endt tid og 82 % fullført uten brudd på vilkår eller ny kriminalitet.

### **Fullførings- og bruddfrekvensen**

Av alle utgatte oppdrag i 2010

- gikk 89 % ut etter endt tid, dvs. reaksjonen ble fullført
- ble 63 % fullført uten kjente brudd.

<sup>4</sup> Grunnet til dels stor etterslep i registreringen kan tallene avvike når tall fra tidligere år vises.

**Fengsel**

Ubetingede dommer/lovbruddskategori/forventet sittetid

- Tabellen ubetingede dommer viser faktisk domslengde for alle med dommer på 73 dager eller mindre. Alle andre dommer er redusert til en forventet soningstid på 2/3 av domslengde. Forvaringsdommer er registrert etter minstetid, men dersom minstetid ikke er fastsatt registreres lengstetid. Faktisk soningstid kan avvike fra forventet soningstid av følgende årsaker:

- I en del saker nektes løslatelse på 2/3 tid. Dette kan resultere i at vedkommende sitter i fengsel helt til endt tid eller løslates på et tidspunkt mellom 2/3 og endt tid.
- Fremskutt løslatelse kan forkorte faktisk soningstid.

Lovbruddskategori. Der hvor en innsatt er dømt for flere forhold er det lovbruddet med lengste strafferamme som vises i tabellen.

De 10 411 dommer utgjorde tilsammen 1 005 866 fengselsdøgn

Tilsvarende tall for 2009 var 9464 dommer med 900 044 døgn

Forventet gjennomføringstid	Promille	Narkotika	Sedelighet	Vold	Vinning o.a.	Sum	Akkumulert sum	Andel	Akkumulert Andel
< 30 dgr	1 452	247	13	165	1 215	<b>3 092</b>		30 %	
30 - 59	580	280	46	238	1 204	<b>2 348</b>	5 440	23 %	52 %
60 - 89	87	164	41	210	577	<b>1 079</b>	6 519	10 %	63 %
90d - 6mnd	69	255	52	421	830	<b>1 627</b>	8 146	16 %	78 %
6mnd - 1 år	19	225	55	247	587	<b>1 133</b>	9 279	11 %	89 %
>= 1 år	7	352	77	339	357	<b>1 132</b>	10 411	11 %	100 %
Sum	2 214	1 523	284	1 620	4 770	<b>10 411</b>			
Andel	21 %	15 %	3 %	16 %	46 %				
Sum 2009	1 824	1 402	241	1 556	4 441	<b>9 464</b>			
Andel	19 %	15 %	3 %	16 %	47 %				
Sum 2008	2 200	1 383	261	1 595	4 883	<b>10 322</b>			
	21 %	13 %	3 %	15 %	47 %				

**Friomsorg**

	Betinget dom med narkotikaprogram (ND)	Betinget dom med program mot ruspåvirket kjøring	Betinget dom for øvrig	Elektronisk kontroll*	Samfunnsstraff	SUM nye dommer	
Sum	21	578	15	897	2 903	<b>4 414</b>	
<b>Mottatte dommer til gjennomføring totalt</b>							
						<b>Antall</b>	Andel
Fengsel						<b>10 411</b>	70 %
Friomsorg						<b>4 414</b>	30 %
Totalt						<b>14 825</b>	
Totalt 2009						<b>14 124</b>	

\*Kun til helgjennomføring

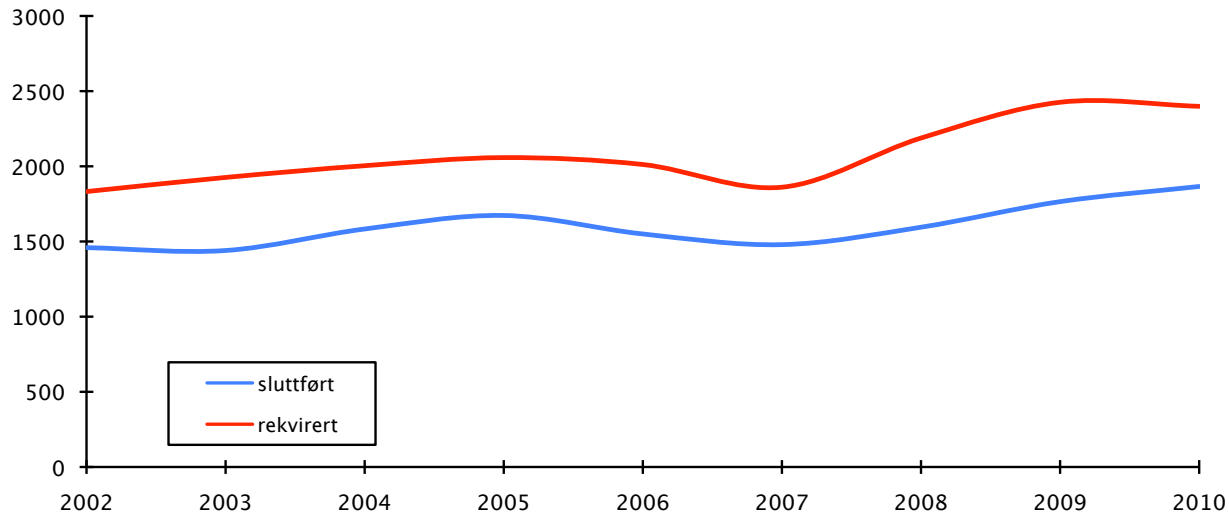


Region	2004		2005		2006		2007		2008		2009		2010	
	Rekvirert	Fullført	Rekvirert	Fullført	Rekvirert	Fullført	Rekvirert	Fullført	Rekvirert	Fullført	Rekvirert	Fullført	Rekvirert	Fullført
Øst	307	238	331	252	333	222	281	216	438	279	438	296	476	333
Nordøst	292	232	312	263	270	223	247	209	238	181	304	224	311	250
Sør	327	260	339	269	358	281	341	253	335	258	386	266	355	275
Sørvest	189	135	226	163	167	135	210	141	294	201	345	247	398	313
Vest	347	263	349	273	362	266	309	259	306	235	364	251	325	262
Nord	542	455	501	453	522	423	473	401	577	441	589	481	534	433
Sum	2 004	1 583	2 058	1 673	2 012	1 550	1 861	1 479	2 188	1 595	2 426	1 765	2 399	1 866
Returnert ikke utført	430		434		398		385		419		519		502	

Årsaken til at antall utførte oppdrag alltid er lavere enn antall fullførte:

- Manglende vilje til samarbeid, eller at siktede i mellomtiden er siktet i en mer alvorlig sak som overflødiggjør den rekvirerte personundersøkelsen.
- Enkelte blir returnert påtalemyndigheten for så å bli utført senere av en annen enhet

### Personundersøkelser. Utvikling



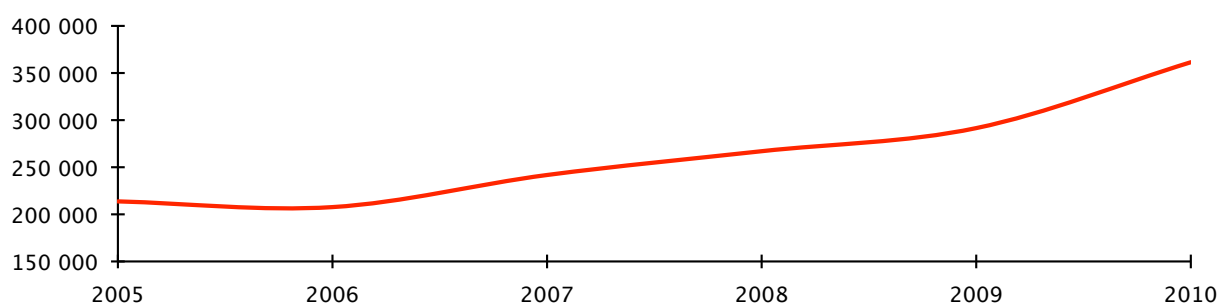
	Alder										SUM
	< 16	16	17	18 - 20	21 - 24	25 - 29	30 - 39	40 - 49	50 - 59	60 +	
Annet/ukjent			2	1	6	1	6	6	4	1	27
Bedrageri/utroskap				2	4	13	16	6	5		46
Brannstiftelse							1		1		2
Dokumentforfalskning					3	2	2	4			11
Doping					2	2					4
Drap							1				1
Drap-uaktsomt		1									1
Drapsforsøk				2	2	2					6
Falsk forklaring		2		2							4
Forbrytelser mot pers.				1	1			1			3
Heleri			1		1	2	3	4			11
Legemsbeskadigelse	2	15	15	30	24	12	10	4	2		114
Legemsfornærmelse	5	8	12	18	11	8	5	7			74
Ligningsloven									1		1
Legemiddeloven			1	1		2	1	1			6
Lovbrudd mot off. tj.m		3	3		1		3	1			11
Kjøring i ruset tilstand		2	15	37	76	79	121	189	166	82	767
Narkotika omsetning	1	3	3	17	45	45	75	44	13		246
Alm. orden/fred							1	2			3
Ran	15	13	20	20	11	10	4	2			95
Rasediskriminering							1				1
Sedelighet	1	5	3	13	3	1	3	5	3		37
Uaktsomhet til sjøs								1			1
Skadeverk	1	2	1	5	2	2	1				14
Tolloven							2				2
Trusler	2	4	7	2	7	2	10	4	2	1	41
Tyverier	7	10	13	27	21	25	37	22	4		166
Underslag				2	3	3	4	5	1		18
Vinning	1										1
Vegtrafikkloven		2	3	4	3	4	5	7	7		35
Vold	7	6	16	23	3	7	4	2	1		69
Voldtekt	1		3	4	1	2	3	1	1		16
Våpenloven					1						1
Øko. kriminalitet								1			1
Ukjent				1	1	4	2	2	1	2	13
<b>Sum</b>	<b>43</b>	<b>76</b>	<b>118</b>	<b>212</b>	<b>232</b>	<b>228</b>	<b>321</b>	<b>321</b>	<b>212</b>	<b>86</b>	<b>1 849</b>
<b>Andel</b>	<b>2,3 %</b>	<b>4,1 %</b>	<b>6,4 %</b>	<b>11,5 %</b>	<b>12,5 %</b>	<b>12,3 %</b>	<b>17,4 %</b>	<b>17,4 %</b>	<b>11,5 %</b>	<b>4,7 %</b>	<b>100 %</b>
<b>Akkumulert andel</b>		<b>6,4 %</b>	<b>13 %</b>	<b>24 %</b>	<b>37 %</b>	<b>49 %</b>	<b>67 %</b>	<b>84 %</b>	<b>95 %</b>	<b>100 %</b>	

Det mangler opplysninger i 17 saker som ikke er ført i tabellen.

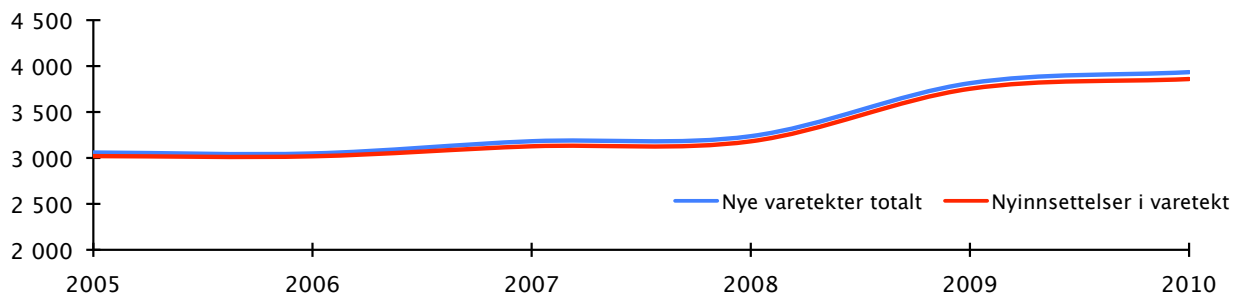
	2005	2006	2007	2008	2009	2010
Varetekt som andel av alle fengselsdøgn (i fengsel)	19 %	18 %	20 %	22 %	24 %	28 %
Varetekt som andel av alle nyinnsettelse	26 %	25 %	25 %	26 %	32 %	34 %
Fengselsdøgn, varetekt	213 751	207 689	241 758	267 012	291 536	361 452
Gjennomsnitt antall varetektsinnsatte	586	569	662	730	799	990
Gj.snitt sittetid i varetekt (Dager)	63	64	67	69	68	79
Nyinnsettelse i varetekt	3 020	3 018	3 127	3 181	3 753	3 859
Nye varetekter totalt*	3 059	3 049	3 182	3 237	3 814	3 934

\*Dvs. nyinnsettelse og endring i innsattkategori til varetekt.

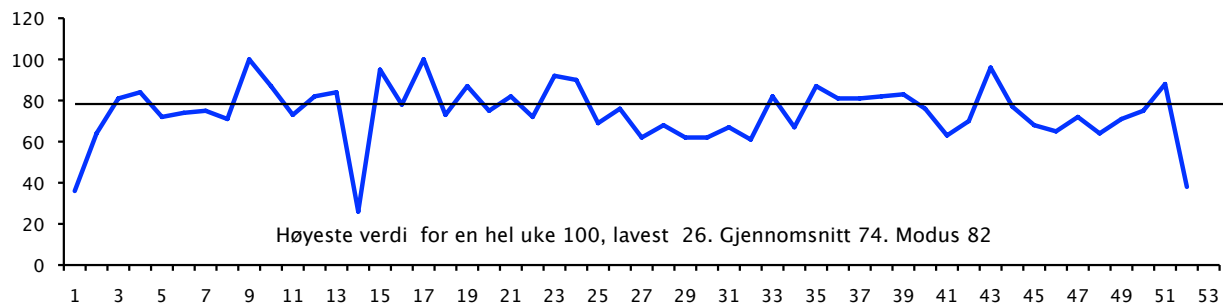
### Antall varetektsdøgn



### Nye varetekter



### Antall nyinnsettelse i varetekt pr. kalenderuke



### Medgått tid fra pågrepelse til avsagt fengslingskjennelse og innsettelse i fengsel

Tabellene viser tiden fra pågrepelse til avsagt kjennelse/innsettelse i fengsel. I de fleste saker er "medgått tid" tiden som er tilbragt i politiarrest, men tabellene under gir imidlertid ikke et pålitelig bilde når det gjelder bruken av politiarrest.

Kriminalomsorgen har ingen befattning med arresterte som løslates uten å bli satt inn i fengsel. For øvrig kan innsatte i mellomtiden oppholde seg andre steder enn politiarrest. Eksempler er:

-Flere blir etter fengslingskjennelse først plassert på asylmottak for så å bli overført til fengsel.

-Noen få blir pågrepet i utlandet og senere overlevert norsk politi.

-Enkelte tilbringer (en del) av medgått tid på sykehus.

-Det hender at en arrestant rømmer etter pågrepelse, men før innsettelse.

Ovennevnte unntakstilfeller er ofte ukjent for kriminalomsorgen og tabellen kan derfor ikke korrigeres. Der hvor det kan bekrefte at innsatte ikke har vært i politiarrest, er disse registret i tabellen som "samme dag"

Kriminalomsorgen registrerer kun dato og ikke klokkeslett. To døgn kan derfor teoretisk omfatte alt fra 25 timer og inntil 71 timer. Som et bilde av bruken av politiarrest må tabellene derfor oppfattes som *worst case scenario*. I tabellen nederst vil "48 timer" derfor ligge et sted mellom 54 % og 81 %

### Medgått tid fra pågrepelse til fengslingskjennelse

medgått tid	antall	Akkumulert andel
samme dag som pågrepelse	202	
dagen etter pågrepelse.	1003	36 %
2 dager etter pågrepelse	1294	74 %
3 dager etter pågrepelse	841	98 %
4 dager etter pågrepelse	28	99,3 %
5 dager etter pågrepelse	9	
6 dager etter pågrepelse	4	
≥7 dager etter pågrepelse*	10	
Sum	3 391	

\*Minst 4 av disse har vært andre steder enn politiarrest deler av tiden.

### Medgått tid fra pågrepelse til innsettelse

	Innsatt med Kjennelse	PIN	Sum	Akkumulert andel i 2010	Akkumulert andel i 2009
Fengslet:					
samme dag som pågrepelse	119	201	320	8 %	9 %
dagen etter pågrepelse	549	164	713	27 %	28 %
2 dager etter pågrepelse	898	82	980	52 %	54 %
3 dager etter pågrepelse	787	15	802	73 %	81 %
4 dager etter pågrepelse	498	2	500	86 %	93 %
5 dager etter pågrepelse	216	1	217	92 %	97 %
6 dager etter pågrepelse	169	2	171	96 %	99 %
7 dager etter pågrepelse	106		106	99 %	
8 dager etter pågrepelse	35		35		
9-15 dager etter pågrepelse	14		14		
Sum	3 391	467	3 858		

## Avslutningsårsak og varighet

Dom avsagt/hoved- el. ankeforhandling avsluttet	1
Fengslingskjennelse	334
Oppsettende virkning	9
Overført til dom	8
Overført til foregrepet soning	1
Løslatt innen fristens utløp	110
Utvist fra Norge	3
Løslatt pga. frifinnende dom	1
Dom avsagt/hoverforhandling starter	1
	<hr/>
	467

## Tiden fra pågrepelse til avsluttet PIN-status

Samme dag	83
1 døgn	232
2 døgn	105
3 døgn	45
4 døgn	1
5 døgn	1
	<hr/>
	467

NB Det brukes kun dato og ikke klokkeslett i beregning av tiden i arrest mv. Dvs. betegnelsen "etter 1 døgn" kan bety både under og over 24 timer

	Antall dager med restriksjoner								Sum
	<7	7 - 13	14 - 29	30 - 41	42 - 59	60 - 89	90 - 182	183-365	
Fullstendig isolasjon									
Brev-besøk-radio/TV-avisforbud/Fullstendig isolasjon	1	4	27	2		3			37
Brev og besøksforbud/Fullstendig isolasjon	6	35	304	1	11				357
Brev-/besøkskontroll,radio/TV-avisforbud/Fullstendig isolasjon	1	4	6						11
Brev/besøkskontroll/Fullstendig isolasjon	2	5	53		2				62
Fullstendig isolasjon	4	6	65		1				76
SUM	14	54	455	3	14	3			543

**Delvis isolasjon**

Brev-besøk-radio/TV-avisforbud/Delvis isolasjon			2						2
Brev og besøksforbud/Delvis isolasjon	3	10	41	5	6	4			69
Brev-/besøkskontroll/Delvis isolasjon	1	2	23	2	7	5		3	43
Delvis isolasjon			6			2			8
SUM	4	12	72	7	13	11		3	122

**Fullstendig og delvis isolasjon**

	Fullstendig isolasjons del								Sum
	<7	7 - 13	14 - 29	30 - 41	42 - 59	60 - 89	90 - 182	183-365	
Delvis isolasjons del									
< 7			1						1
7 - 13									0
14 - 29	2	1	13	1	1				18
30 - 41			1						1
42 - 59			9		1				10
60 - 89			1						1
90 - 182			3	1	2				6
183 - 365									0
> 365									0
SUM	2	1	28	2	4	0	0	0	37

SUM fullstendig (Fullstendig + kombinasjon)	16	55	483	5	18	3	0	0	580
Andel av alle med total isolasjon	3 %	9 %	83 %	1 %	3 %	1 %	0 %	0,0 %	100 %
Akkumulert andel med total isolasjon		12 %	96 %	96 %	99 %	100 %			
				Antall avsluttede varetekter totalt.					3 919
				Andel underlagt fullstendig isolasjon					14,80 %

**Forklaring:** Eks. 580 personer ble underlagt fullstendig isolasjon. 37 av disse hadde i tillegg en periode med delvis isolasjon. Av disse 580 var 16 isolert for en periode under 7 dager og 55 personer mellom 7 og 13 dager osv.

**Hjemmel**

Strpl. § 186a. Retten kan ved kjennelse beslutte at den fengslede skal utelukkes fra fellesskap med de andre innsatte (fullstendig isolasjon) når varetektsfengsling er besluttet etter § 184 annet ledd, jf § 171 første ledd nr. 2, og det er nærliggende fare for at den fengslede vil forspille bevis i saken dersom han ikke holdes isolert. Er den siktede under 18 år, kan isolasjon besluttes bare hvis det er særlig påkrevet.

Retten skal fastsette en bestemt tidsfrist for isolasjonen. Fristen skal være så kort som mulig, og må ikke overstige 2 uker. Den kan forlenges ved kjennelse med inntil 2 uker om gangen. Dersom etterforskningen eller særlige omstendigheter tilsier at fornyet prøving etter 2 uker vil være uten betydning, og den siktede er fylt 18 år, kan fristen forlenges med inntil 4 uker om gangen.

Den fengslede kan ikke holdes isolert i et sammenhengende tidsrom på mer enn

a) 6 uker når siktelsen gjelder en straffbar handling som kan medføre straff av fengsel inntil 6 år. Forhøyelse av maksimumsstraffen på grunn av gjentakelse eller sammenstøt av forbrytelser kommer ikke i betraktning. Dersom siktelsen gjelder flere straffbare handlinger som samlet kan føre til en straff av mer enn 6 års fengsel, og tungtveiende hensyn gjør det nødvendig, kan den fengslede likevel holdes fortsatt isolert utover 6 uker.

b) 12 uker når siktelsen gjelder en straffbar handling som kan medføre høyere straff enn fengsel i 6 år. Bokstav a annet punktum gjelder tilsvarende. Dersom tungtveiende hensyn gjør det nødvendig, kan den fengslede holdes fortsatt isolert utover 12 uker.



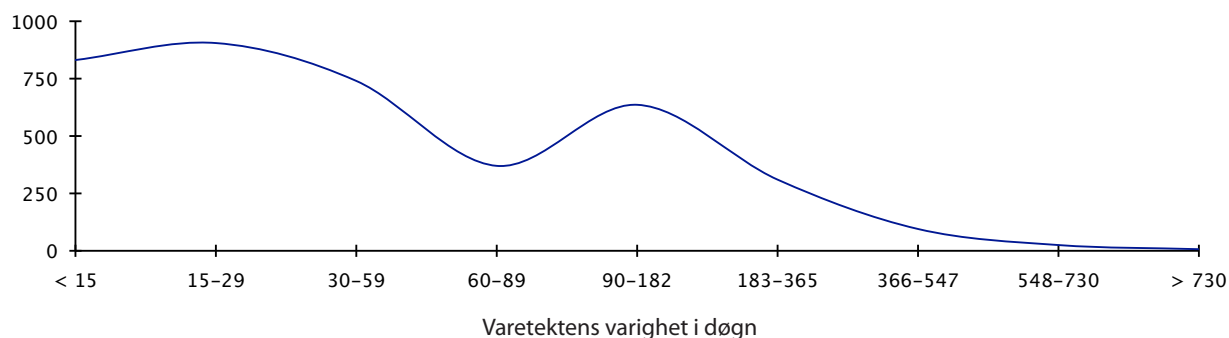
Alder	Dager i varetekt										
	Totalt	< 15	15-29	30-59	60-89	90-182	183-365	366-547	548-730	> 730	gj. snitt
<b>Kvinner</b>											
<16											
16											
17	1	1									3
18-20	28	6	9	6		5	2				56
21-24	65	16	15	8	6	13	7				72
25-29	59	17	13	15	5	3	5	1			58
30-39	86	28	22	18	6	8	3		1		51
40-49	35	10	9	6	5	4	1				46
50-59	17	9	3	3		1	1				39
60-69	2					1	1				200
>69											
<b>Sum</b>	<b>293</b>	<b>87</b>	<b>71</b>	<b>56</b>	<b>22</b>	<b>35</b>	<b>20</b>	<b>1</b>	<b>1</b>		<b>57</b>
<b>Menn</b>											
<16	18	11	2	2	2	1					27
16	15	8	3	1	2	1					28
17	30	7	8	6	4	3	2				54
18-20	318	75	82	66	28	42	19	4	1	1	67
21-24	602	118	162	110	56	89	52	13	1	1	76
25-29	801	131	170	172	75	149	73	24	6	1	87
30-39	1126	235	245	215	115	189	89	30	6	2	80
40-49	534	106	122	90	52	94	45	16	7	2	91
50-59	146	34	37	20	13	27	7	5	3		84
60-69	28	15	3	2	0	6	1	1			61
>69	8	4			1		2	1			133
<b>Sum</b>	<b>3626</b>	<b>744</b>	<b>834</b>	<b>684</b>	<b>348</b>	<b>601</b>	<b>290</b>	<b>94</b>	<b>24</b>	<b>7</b>	<b>81</b>
<b>Menn og kvinner</b>											
<16	18	11	2	2	2	1					27
16	15	8	3	1	2	1					28
17	31	8	8	6	4	3	2				53
18-20	346	81	91	72	28	47	21	4	1	1	66
21-24	667	134	177	118	62	102	59	13	1	1	76
25-29	860	148	183	187	80	152	78	25	6	1	85
30-39	1212	263	267	233	121	197	92	30	7	2	78
40-49	569	116	131	96	57	98	46	16	7	2	88
50-59	163	43	40	23	13	28	8	5	3		79
60-69	30	15	3	2		7	2	1			70
>69	8	4			1		2	1			133
<b>Sum</b>	<b>3 919</b>	<b>831</b>	<b>905</b>	<b>740</b>	<b>370</b>	<b>636</b>	<b>310</b>	<b>95</b>	<b>25</b>	<b>7</b>	<b>79</b>
Andel		21 %	23 %	19 %	9 %	16 %	8 %	2 %			
Akkumulert andel			44 %	63 %	73 %	89 %	97 %	99,2 %			

En innsatt med innsattkategori varetekt vil forbli i kategorien inntil løslatelse eller inntil dommen er rettskraftig. Der hvor dommen er avsagt i 1. instans og anket vil vedkommende fortsatt registreres under kategori varetekt, med mindre det iverksettes foregrepet soning.

**Avsluttede varetekter - Region/varetektslengde**

	Døgn i varetekt									Sum
	< 15	15- 29	30- 59	60- 89	90- 182	183- 365	366- 547	548- 730	> 730	
Øst	251	292	218	109	198	124	37	9	2	1 240
Nordøst	88	73	65	43	92	46	22	6	2	437
Sør	184	202	160	91	91	38	13	3	1	783
Sørvest	109	147	111	66	113	38	13	6	0	603
Vest	74	99	108	37	93	37	8	1	2	459
Nord	125	92	78	24	49	27	2			397
<b>Totalt</b>	<b>831</b>	<b>905</b>	<b>740</b>	<b>370</b>	<b>636</b>	<b>310</b>	<b>95</b>	<b>25</b>	<b>7</b>	<b>3 919</b>
Andel	21,2 %	23,1 %	18,9 %	9,4 %	16,2 %	7,9 %	2,4 %	0,6 %	0,2 %	
Akkumulert andel		44,3 %	63,2 %	72,6 %	88,8 %	96,8 %	99,2 %	99,82 %	100,0 %	

**Antall varetekter**



<b>Løslatelser</b>	<b>m</b>	<b>k</b>	<b>Sum</b>
Løslatt pga. at dom er sonet (utholdt) i varetekt	134	16	150
Løslatt av politiet	1 005	109	1 114
Løslatt på grunn av frifinnende dom	17	1	18
Løslatt etter særskilt beslutning før kjennelsens utløp	289	24	313
Løslatt ved kjennelsens utløp	325	23	348
<b>Sum løslatelser</b>	<b>1 770</b>	<b>173</b>	<b>1 943</b>
<b>Annen avgang</b>			
Dødsfall i fengsel	2	0	2
Utvist fra Norge	99	10	109
Utlevert til utlandet etter begjæring	18	0	18
<b>Sum annen avgang</b>	<b>119</b>	<b>10</b>	<b>129</b>
<b>Rømning m.v.</b>			
Rømt/unnveket/Fra lukket område	6	0	6
Rømt/unnveket/Fremstilling utført av politiet eller andre	7	0	7
Uteblitt	1	0	1
<b>Sum rømt m.v.</b>	<b>14</b>	<b>0</b>	<b>14</b>
<b>Innsattkategori endret til</b>			
Overført bøtesoning	11	2	13
Overført til dom/ny straffegjennomføring	1 507	91	1 598
Overført til forvaring	13		13
Overført til foregrepet soning	91	5	96
Tilbakeført soning etter varetekt i annen sak	20	2	22
<b>Sum annen avgang</b>	<b>1 642</b>	<b>100</b>	<b>1 742</b>
<b>Totalt</b>	<b>3 545</b>	<b>283</b>	<b>3 828</b>

## Iverksette oppdrag - utvikling

Region	2004	2005	2006	2007	2008	2009	2010
Øst	423	479	525	550	494	506	527
Nordøst	390	463	527	482	469	449	416
Sør	290	337	339	474	439	495	427
Sørvest	306	387	421	437	433	496	459
Vest	270	368	382	411	409	390	323
Nord	415	510	489	575	568	576	495
<b>SUM</b>	<b>2 094</b>	<b>2 544</b>	<b>2 683</b>	<b>2 929</b>	<b>2 812</b>	<b>2 912</b>	<b>2 647</b>

## Alder ved iverksettelse i 2010

	<16 år	16	17	18-21	22-24	25-29	30-39	40-49	50-59	> 60 år	
Antall	7	65	124	465	437	401	587	395	135	31	2647
Andel	0,2 %	2,2 %	4,2 %	15,9 %	14,9 %	13,7 %	20,0 %	13,5 %	4,6 %	1,1 %	
Akkumulert andel		2 %	7 %	23 %	37 %	51 %	71 %	85 %	89 %		

## Samfunnsstraffens innhold. Utførte timer i 2009

Kriminalomsorgens sentrale forvaltning har som mål at andre tiltak enn samfunnsnyttig tjeneste skal være (minst) 30-40 % (varierer fra region til region) av samfunnsstraffens innhold totalt. Det samlede oppnådde resultatet i 2010 var 38 %.

NB. Tabellen under viser timefordeling på alle samfunnsstraff-oppgaver, ikke bare de som ble iverksatt i 2006

Region	Samf. nyttig tj.		Programmer		Konfliktråd		Behandling		Annet		Totalt
	Antall	%	Antall	%	Antall	%	Antall	%	Antall	%	
Øst	27 677	65 %	3 371	8 %	7	0,0 %	416	1,0 %	11 023	26 %	42 494
Nordøst	16 715	64 %	447	2 %	19	0,1 %	141	0,5 %	8 663	33 %	25 985
Sør	18 269	61 %	665	2 %	639	2,1 %	721	2,4 %	9 482	32 %	29 776
Sørvest	20 118	60 %	1 473	4 %	1	0,0 %	585	1,8 %	11 126	33 %	33 303
Vest	15 618	64 %	1 316	5 %	98	0,4 %	424	1,7 %	6 881	28 %	24 337
Nord	17 881	56 %	2 001	6 %	33	0,1 %	535	1,7 %	11 723	36 %	32 173
SUM	116 278	62 %	9 273	4,9 %	797	0,42 %	2 822	1,5 %	58 898	31 %	188 068

"Annet" omfatter individuelle samtaler, kartelegging og eventuelt andre tiltak.

Programmer omfatter bl.a: Strukturerede interne og eksterne programmer, ATV-modellen, Brott-bryte, En til en, Mitt valg, Ny start, Sedelighetsprogram, Voldsgrupper, Vinn & Sinnemestring.

ND var et treårig prøveprosjekt som startet opp i 2006 i Oslo og Bergen. Prosjektet er nå forlenget til slutten av 2014  
 ND er et alternativ til ubetinget fengsel for rusmiddelmissbrukere som er dømt for narkotikarelaterte forbrytelser. Deltakerne møter regelmessig på et dagsenter som tilbyr rehabilitering av et tverretattlig team.

**Fullførte personundersøkelser**

	Fullført	Egnet	Ikke egnet/ ikke i målgruppen*	Ikke i samtykket
Oslo	31	15	15	1
Hordaland	29	16	13	
Sum	60	31	28	1

\*Ikke egnet kan bety at siktede selv ikke er egnet til en slik reaksjon, men kan også bety at det ikke finnes egnet tilbud.

**Iverksatte dommer****Iverksatt innen**

	Totalt	< 1 mnd	1-2 mnd	2-3 mnd	> 3 mnd
Oslo	7	6			1
Hordaland	14	14			
Sum	21	20	0	0	1

**Avsluttede dommer****Fullført****Avbrutt grunnet brudd/vilkår/  
ny kriminalitet**

	Total utgåtte	uten brudd	med brudd	
	22	7	0	15

	Øst	Nordøst	Sør	Sørvest	Vest	Nord	Samlet 2010	Samlet 2009	Samlet 2008	Samlet 2007	Samlet 2006	Samlet 2005	Samlet 2004
<b>Personundersøkelser</b>													
rekvirert	146	146	104	194	113	229	<b>932</b>	882	714	602	635	669	687
returnerte -ikke utførte	40	20	15	49	17	31	<b>172</b>	167	134	100	116	115	120
Sum fullførte	115	125	91	152	95	202	<b>780</b>	654	583	503	513	552	518
hvorav funnet egnet	95	105	76	107	73	161	<b>617</b>	525	490	403	427	444	447
<b>Dommer</b>													
mottatt til fullbyrding	76	100	77	97	79	149	<b>582</b>	574	525	499	495	579	448
iverksatt	67	88	72	87	79	138	<b>531</b>	540	485	467	474	501	421
<b>Brudd</b>													
på programmet	23	21	13	12	1	16	<b>86</b>	78	77	78	76	73	57
ny kriminalitet	4	1	4	2	2	3	<b>16</b>	16	16	11	16	17	11
på program og ny kriminalitet	1		3	1	1		<b>6</b>	3		3	2	7	2267
<b>Brudd reaksjoner</b>													
returnert fra påtalem./domstolen								5	8	9	2	6	10
<b>Nye og omgjorte dommer</b>													
ubetinget-/deldom								4	5	6	2	4	4
betinget med nytt program								1	2	2		1	3
betinget med andre vilkår													1
<b>Avsluttede saker</b> (Dødsfall under gjennomføringen er ikke tatt med)													
Fullførte med brudd	2	5	4	2	1	1	<b>15</b>	12	16	13	79	15	10
Fullførte uten brudd	50	47	45	75	66	119	<b>402</b>	431	384	319	328	367	303
Avbrutte	11	17	10	11	3	23	<b>75</b>	64	83	84	68	59	51
				Avsluttet			<b>492</b>	507	483	416	475	441	364
				Fullført uten brudd			<b>81,7%</b>	85 %	80 %	77 %	69 %	83 %	83 %
				Fullført			<b>84,8%</b>	87 %	83 %	80 %	86 %	87 %	86 %

DØD ikke tatt med i beregning.



Straffereaksjon skal iverksettes hurtig. Det er et mål at alle typer straffereaksjoner skal være påbegynt innen to måneder etter at kriminalomsorgen har mottatt den rettskraftige dommen, med mindre det er gitt utsettelse fra politiet.

Fordelt på kategorier - alle regioner	Totalt	< 1 mnd	1-2 mnd	2-3 mnd	> 3 mnd	Andel iverksatt innen 2 md.	Resultat indikator	Returnert ikke iverksatt
<b>Samfunnsstraff</b>	2 647	412	1 596	378	261	76 %	70 %	78
Betinget dom	13	4	7	2		85 %	79 %	
Bet.dom med program mot ruspåvirket kjøring	531	152	306	46	27	86 %	77 %	10
Bet.dom med ND*	21	20			1	95 %	96 %	
Elektronisk kontroll **								
<b>Sum nye dommer</b>	<b>3 212</b>	<b>588</b>	<b>1 909</b>	<b>426</b>	<b>289</b>	<b>78 %</b>	<b>72 %</b>	<b>88</b>
Andel		18 %	59 %	13 %	9 %			
Akkumulert andel			78 %	91 %	100 %			

#### Oppdrag overført fra fengsel

Forvaring	10	2	2		6	40 %	50 %	
(I frihet etter) §16 første ledd	64	39	13	8	4	81 %	84 %	1
Prøveløslatt med møteplikt	817	816			1	100 %	100 %	1
Elektronisk kontroll **								
<b>Sum oppdrag overført fra fengsel</b>	<b>891</b>	<b>857</b>	<b>15</b>	<b>8</b>	<b>11</b>	<b>98 %</b>	<b>98 %</b>	<b>178</b>

\*Bet.dom med narkotikaprogram med domstolskontroll.

\*\*Elektronisk kontroll er en gjennomføringsform for ubetinget fengselsstraff. I 2010 har det ikke vært mulig å skille hel- fra delgjennomføring iht. iverksettelsestid.

**Feilkilder:** 1-Tabellen viser medgått tid fra oppdraget er mottatt til iverksettelse. Her er det ikke tatt hensyn til faktorer som kan påvirke tidslengden, som for eksempel: soningsutsettelse, soningsunndragelse mv. I tillegg blir noen få dommer overført fra utlandet og dommen blir mottatt før domfelte har kommet til Norge.

Feilkilde 2-Forvaring. Tiden telles fra dagen oppdrag er mottatt. hos friomsorgen. Dvs. domfelte sitter fortsatt i fengsel .

#### Resultatindikator (RI)

Er basert på den ideelle situasjonen hvor alle oppdrag er iverksatt innen en mnd. En slik prestasjon ville gi en RI på 100 %. Dersom 85 % ble iverksatt innen 1 mnd. 95 % innen to mndr. og 100 % innen 3 mndr ville RI bli 95 %

Straffereaksjon skal iverksettes hurtig. Det er et mål at alle typer straffereaksjoner skal være påbegynt innen to måneder etter at kriminalomsorgen har mottatt den rettskraftige dommen, med mindre det er gitt utsettelse fra politiet.

Region	Medgått tid fra oppdrag mottatt til iverksatt					Resultatindikator	Oppdrag returnert ikke iverksatt
	Totalt	< 1 md	1-2 md	2-3 md	> 3 md		
<b>Alle</b> andel akkumulert andel	5 102	1 572 31 %	2 151 42 % 73 %	641 13 % 86 %	738 14 %	<b>72 %</b>	90
<b>Øst</b> andel akkumulert andel	1 140	317 28 %	420 37 % 65 %	160 14 % 79 %	243 21 %	<b>68 %</b>	13
<b>Nordøst</b> andel akkumulert andel	735	164 22 %	333 45 % 68 %	149 20 % 88 %	89 12 %	<b>69 %</b>	7
<b>Sør</b> andel akkumulert andel	785	306 39 %	327 42 % 81 %	92 12 % 92 %	60 8 %	<b>78 %</b>	19
<b>Sørvest</b> andel akkumulert andel	992	267 27 %	377 38 % 65 %	101 10 % 75 %	247 25 %	<b>67 %</b>	40
<b>Vest</b> andel akkumulert andel	544	179 33 %	259 48 % 81 %	65 12 % 92 %	41 8 %	<b>76 %</b>	7
<b>Nord</b> andel akkumulert andel	906	339 37 %	435 48 % 85 %	74 8 % 94 %	58 6 %	<b>79 %</b>	4

Avvik: Det mangler opplysninger om 2 tilfeller

#### Resultatindikator (RI)

Er basert på den ideelle situasjonen hvor alle oppdrag er iverksatt innen en mnd. Dette ville gi en RI på 100 %. Dersom 85 % ble iverksatt innen 1 md, 95 % innen to md, og 100 % innen 3 md ville RI bli 95 %

	Kvinner og menn										
	<16	16	17	18 - 20	21 - 24	25 - 29	30 - 39	40 - 49	50 - 59	60 +	SUM
Alkoholloven							1	3	3	1	8
Annet/ukje			2	5	11	8	15	13	12		66
Bedrageri/utroskap				3	14	91	177	141	63	12	501
Brannstiftelse				3	1	1	1	1	2		9
Båtkj. i ruset tilstand		1				2	7	3	3	3	19
Dokumentforfalskning				1	17	15	22	7	3	1	66
Doping							1				1
Drap				1		1	4	7	4		17
Drap-uaktsomt				2	1	3	1	2	2	1	12
Falsk forklaring			1	3	1	5	11	2			23
Forbrytelser mot pers.			1	4	2	2	3				12
Heleri			2	7	10	15	25	10	1	3	73
Legemsbeskadigelse	2	13	31	67	69	48	41	24	7		302
Legemsfornærmelse	2	9	15	64	47	26	23	21	2	4	213
Ligningsloven							1	1	1		3
Legemiddeloven				1	1	3	1				6
Lovbrudd mot off. tj.			3	9	5	9	10	4	1		41
Militær straffelov					2						2
Miljøforbr							1				1
Kjøring i ruset tilstand		1	9	46	90	104	151	175	144	84	804
Merverdiavgiftsloven					1		4	6	2		13
Narkotika omsetning		1	4	61	154	165	264	160	45	3	857
Alm. orden/fred			2	5	1	5	5	1			19
Promille			1	5	19	14	43	30	18	11	141
Ran	1	16	16	41	39	14	12	7	1		147
Sedelighet			5	5	4	12	10	10	13	11	70
Uaktsomhet til sjøs							1				1
Skadeverk			1	7	11	9	5	2			35
Tolloven							3	4		1	8
Trusler		6	6	22	22	10	26	19	10	2	123
Tyverier		10	17	87	96	102	124	57	9	1	503
Underslag				5	12	11	14	16	4	2	64
Utlendings							3				3
Utpressing				2			1				3
Vinning					1			1		1	3
Vegtrafikkloven		2	6	111	105	77	112	75	32	14	534
Vold	2	6	6	43	36	25	32	13	3		166
Voldtekt			2	7	8	5	12	10	4	1	49
Våpenloven				2	2	3	1	6	2		16
Øko. kriminalitet					2	6	34	54	24	15	135
Ukjent				3	4	4	7	7	4		29
<b>Sum</b>	<b>7</b>	<b>65</b>	<b>130</b>	<b>622</b>	<b>788</b>	<b>795</b>	<b>1209</b>	<b>892</b>	<b>419</b>	<b>171</b>	<b>5098</b>
Andel	0 %	1 %	3 %	12 %	15 %	16 %	24 %	17 %	8 %	3 %	
Akkumulert andel		1 %	4 %	16 %	32 %	47 %	71 %	88 %	97 %	100 %	
<b>Hvorav kvinner</b>											14,3 %
<b>Sum</b>	<b>0</b>	<b>5</b>	<b>12</b>	<b>70</b>	<b>87</b>	<b>103</b>	<b>176</b>	<b>169</b>	<b>85</b>	<b>23</b>	<b>730</b>
Andel	0 %	1 %	2 %	10 %	12 %	14 %	24 %	23 %	12 %	3 %	
Akkumulert andel		1 %	2 %	12 %	24 %	38 %	62 %	85 %	97 %	100 %	
<b>Hvorav menn</b>											85,7 %
<b>Sum</b>	<b>7</b>	<b>60</b>	<b>118</b>	<b>552</b>	<b>701</b>	<b>692</b>	<b>1033</b>	<b>723</b>	<b>334</b>	<b>148</b>	<b>4368</b>
Andel	0 %	1 %	3 %	13 %	16 %	16 %	24 %	17 %	8 %	3 %	
Akkumulert andel		2 %	4 %	17 %	33 %	49 %	72 %	89 %	97 %	100 %	

Avvik: Det mangler opplysninger om 4 tilfeller.

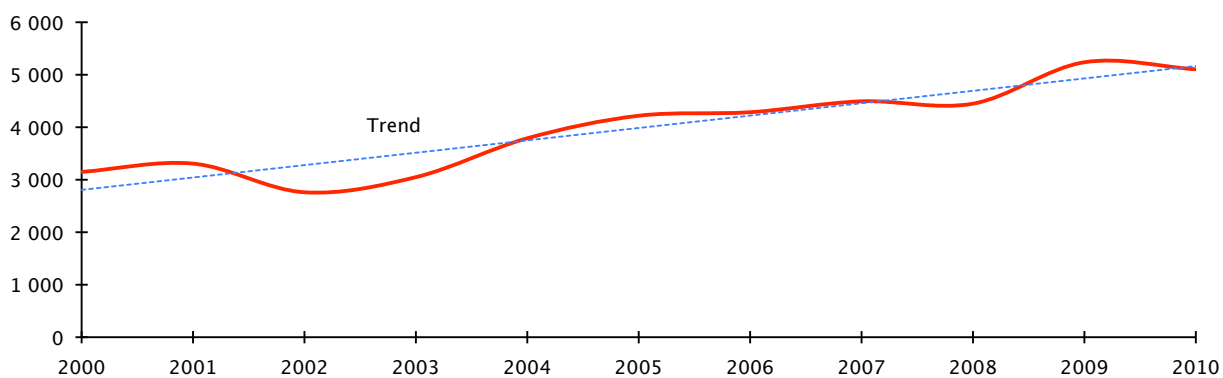
Kvinner	Alder										SUM
	<16	16	17	18 - 20	21 - 24	25 - 29	30 - 39	40 - 49	50 - 59	60 +	
Samfunnsstraff	0	5	12	58	57	69	114	92	34	5	446
EK Helgjennomføring	0	0	0	7	17	12	29	27	16	3	111
Betinget dom med narkotikaprogram	0	0	0	1	0	1	2	0	0	0	4
Bet.dom med program mot ruspåvirket kjøring				1	5	6	13	31	27	15	98
Betnetget dom	0	0	0	0	1	0	0	0	0	0	1
<b>Sum</b>	<b>0</b>	<b>5</b>	<b>12</b>	<b>67</b>	<b>80</b>	<b>88</b>	<b>158</b>	<b>150</b>	<b>77</b>	<b>23</b>	<b>660</b>
Andel	0,0 %	0,8 %	1,8 %	10,2 %	12,1 %	13,3 %	23,9 %	22,7 %	11,7 %	3,5 %	
<b>Menn</b>											
Samfunnsstraff	7	60	112	407	380	332	473	303	101	26	2201
EK Helgjennomføring	0	0	1	85	148	130	241	149	83	47	884
Betinget dom med narkotikaprogram	0	0	0	0	4	3	7	3	0	0	17
Bet.dom med program mot ruspåvirket kjøring				7	34	52	81	104	95	60	433
Betnetget dom	0	0	1	2	2	2	4	1	0	0	12
<b>Sum</b>	<b>7</b>	<b>60</b>	<b>114</b>	<b>501</b>	<b>568</b>	<b>519</b>	<b>806</b>	<b>560</b>	<b>279</b>	<b>133</b>	<b>3547</b>
Andel	0,2 %	1,7 %	3,2 %	14,1 %	16,0 %	14,6 %	22,7 %	15,8 %	7,9 %	3,7 %	
<b>Kvinner og menn</b>											
Samfunnsstraff	7	65	124	465	437	401	587	395	135	31	2647
EK Helgjennomføring	0	0	1	92	165	142	270	176	99	50	995
Betinget dom med narkotikaprogram	0	0	0	1	4	4	9	3	0	0	21
Bet.dom med program mot ruspåvirket kjøring		0	0	8	39	58	94	135	122	75	531
Betnetget dom	0	0	1	2	3	2	4	1	0	0	13
<b>Sum</b>	<b>7</b>	<b>65</b>	<b>126</b>	<b>568</b>	<b>648</b>	<b>607</b>	<b>964</b>	<b>710</b>	<b>356</b>	<b>156</b>	<b>4207</b>
Andel	0 %	2 %	3 %	14 %	15 %	14 %	23 %	17 %	8 %	4 %	
Akkumulert andel		2 %	5 %	18 %	34 %	48 %	71 %	88 %	96 %	100 %	

Avvik. Det mangler aldersopplysninger om 6 EK saker.

	År								
	2002	2003	2004	2005	2006	2007	2008	2009	2010
Bet.dom med ND*					23	31	29	21	21
Betinget dom med promilleprogram		304	416	501	474	471	485	56	
Bet.dom med program mot ruspåvirket kjøring							4	484	531
Betinget dom for øvrig	789	85	11	18	17	20	8	16	13
Elektronisk kontroll hel gjennomføring									897
Elektronisk kontroll del gjennomføring									104
Elektronisk kontroll (del- og helgjennomføring)							99	787	
Forvaring	3	4	5	10	13	12	12	6	10
Sikring	14	10	6	5	1				
§ 16		4	23	19	19	48	53	66	64
Prøveløslatelser	1 175	1 210	1 208	1 116	1 046	981	945	890	817
Påtaleunntatelse					1				
Samfunnstjeneste	401	80	26	6	9	2	2		
Samfunnsstraff	379	1 352	2 095	2 544	2 683	2 929	2 812	2 912	2 647
<b>SUM</b>	<b>2 761</b>	<b>3 049</b>	<b>3 790</b>	<b>4 219</b>	<b>4 286</b>	<b>4 494</b>	<b>4 449</b>	<b>5 238</b>	<b>5 104</b>
Endring fra året før		10,4 %	24,3 %	11,3 %	1,6 %	4,9 %	-1,0 %	17,7 %	-2,6 %
Akkumulert endring siden 2002			37,3 %	52,8 %	55,2 %	62,8 %	61,1 %	89,7 %	84,9 %

\* Betinget dom med narkotikaprogram med domstolskontroll.

### Iverksette oppdrag - utvikling



	Nye dommer							Oppdrag overført fra fengsel				
	Betinget dom med narkotikaprogram (ND)	Betinget dom med promilleprogram	Betinget dom med program mot ruspåvirket kjøring	Betinget dom for øvrig	Samfunnsstraff	EK helgjennomføring	SUM nye dommer	EK delgjennomføring	Forvaring	Strgjfl. § 16 1. ledd	Prøveløstelser	Nye oppdrag totalt
<b>K &amp; M</b>												
Øst	7		67	1	527	289	<b>891</b>	31	2	18	197	1 139
Nordøst			88	1	416	100	<b>605</b>	8		4	117	734
Sør			72	0	427	117	<b>616</b>	28	4	15	124	787
Sørvest			87	1	459	265	<b>812</b>	22	2	12	146	994
Vest	14		79	6	323	36	<b>458</b>	4	1	2	80	545
Nord			138	4	495	90	<b>727</b>	11	1	13	153	905
<b>Sum</b>	<b>21</b>		<b>531</b>	<b>13</b>	<b>2 647</b>	<b>897</b>	<b>4 109</b>	<b>104</b>	<b>10</b>	<b>64</b>	<b>817</b>	<b>5 104</b>

**kvinner**

Øst	1		10		79		<b>90</b>			5	16	111
Nordøst			19		72		<b>91</b>			1	10	102
Sør			20		83		<b>103</b>			3	4	110
Sørvest			18		66		<b>84</b>			2	9	95
Vest	3		9	1	56		<b>69</b>				5	74
Nord			22		90		<b>112</b>			1	11	124
<b>Sum</b>	<b>4</b>		<b>98</b>	<b>1</b>	<b>446</b>	<b>0</b>	<b>549</b>	<b>0</b>	<b>0</b>	<b>12</b>	<b>55</b>	<b>616</b>

**menn**

Øst	6		57	1	448	289	<b>801</b>	31	2	13	181	1 028
Nordøst	0		69	1	344	100	<b>514</b>	8	0	3	107	632
Sør	0		52	0	344	117	<b>513</b>	28	4	12	120	677
Sørvest	0		69	1	393	265	<b>728</b>	22	2	10	137	899
Vest	11		70	5	267	36	<b>389</b>	4	1	2	75	471
Nord	0		116	4	405	90	<b>615</b>	11	1	12	142	781
<b>Sum</b>	<b>17</b>		<b>433</b>	<b>12</b>	<b>2 201</b>	<b>897</b>	<b>3 560</b>	<b>104</b>	<b>10</b>	<b>52</b>	<b>762</b>	<b>4 488</b>

Sum 2009	21	56	484	16	2 912	708	4 197	79	6	66	890	5 238
Sum 2008	29	485	4	8	2 814		3 340	99	12	53	945	4 449
Sum 2007	31	471	0	20	2 931		3 453		12	48	981	4 494
Sum 2006	23	474		17	2 692		3 206		14	19	1 046	4 285
Sum 2005		501		18	2 550		3 069		15	19	1 116	4 219



Tabellen viser antall og andel aktive saker til enhver tid. Dvs. alle saker som er iverksatt og ikke avsluttet inkludert straffeavbrudd

Region	Betinget dom med narkotika-program (ND)	Betinget dom med promilleprogram	Betinget dom med program mot ruspåvirket kjøring	Betinget dom	Straffgjennomføring med elektronisk kontroll	Forvaring	Sikring	§ 16 1. ledd	Prøveløstelser	Samfunnstjeneste	Samfunnsstraff	SUM
Øst	14,3	4,2	62,8	1,8	27,9	9,0		4,1	118,6		316,2	559
Andel	2,6 %	0,8 %	11,2 %	0,3 %	5,0 %	1,6 %		0,7 %	21,2 %		56,6 %	
Nordøst		0,2	66,2	1,2	9,3	2,3		1,1	44,6		209,2	334
Andel		0,1 %	19,8 %	0,4 %	2,8 %	0,7 %		0,3 %	13,3 %		62,6 %	
Sør		1,9	60,5	0,5	13,2	5,6		4,3	46,2		228,6	361
Andel		0,5 %	16,8 %	0,1 %	3,7 %	1,6 %		1,2 %	12,8 %		63,4 %	
Sørvest		1,8	75,2	0,1	23,9	2,1		2,8	63,9		220,9	391
Andel		0,5 %	19,2 %	0,0 %	6,1 %	0,5 %		0,7 %	16,4 %		56,5 %	
Vest	22,2	1,4	70,4	1,7	4,0	1,9		1,2	33,4		183,5	320
Andel	6,9 %	0,4 %	22,0 %	0,5 %	1,3 %	0,6 %		0,4 %	10,4 %		57,4 %	
Nord		2,0	122,8	3,4	8,5	3,6		4,1	64,0		254,8	463
Andel		0 %	27 %	1 %	2 %	1 %		1 %	14 %		55 %	
Sum alle	36,5	11,5	457,9	8,7	86,8	24,5		17,6	370,7		1413,2	2427
Andel	1,5 %	0,5 %	18,9 %	0,4 %	3,6 %	1,0 %		0,7 %	15,3 %		58,2 %	

## Utvikling

2009	36	29	437	11	63	22	0	21	383	0	1498	2500
andel	1,5 %	1,2 %	17,5 %	0,4 %	2,5 %	0,9 %	0,0 %	0,8 %	15,3 %	0,0 %	59,9 %	
2008	33	442	0,4	11	7	27	1	18	414	3	1526	2482
andel	1,3 %	17,8 %	0,0 %	0,4 %	0,3 %	1,1 %	0,0 %	0,7 %	16,7 %	0,1 %	61,5 %	
2007	29	435		23		27	1	16	429	5	1588	2552
andel	1,1 %	17,0 %		0,9 %		1,1 %	0,1 %	0,6 %	16,8 %	0,2 %	62,2 %	
2006	6	403		23		25	6	7	456	8	1437	2371
andel	0,3 %	17,0 %		1,0 %		1,0 %	0,3 %	0,3 %	19,3 %	0,3 %	60,6 %	
2005		393		23		15	25	7	411	11	1281	2164
andel		18 %		1 %		1 %	1 %	0 %	19 %	0 %	59 %	
2004		336		68		8	44	7	429	36	994	1922
andel		17 %		4 %		0 %	2 %	0 %	22 %	2 %	52 %	
2003		148		504		6	71	1	345	81	564	1719
andel		9 %		29 %		0 %	4 %	0 %	20 %	5 %	33 %	
2002				1223		1	100	1	380	255	99	2059
andel				59 %		0 %	5 %	0 %	18 %	12 %	5 %	
2001				1212			119		631	304		2266
andel				53 %			5 %		28 %	13 %		

Region øst	Totalt	Menn			Kvinner		
		Lav sikkerhet	Høy sikkerhet	Samlet	Lav sikkerhet	Høy sikkerhet	Samlet
Sandaker overgangsbolig	16	16		16			
Oslo	392		392	392			
Bredtveit totalt	64			0	19	45	64
Arupsgate overgangsbolig	20	20		20			
Sarpsborg	25		25	25			
Indre Østfold	107	90	17	107			
Ravneberget	40			0	40		40
Halden	224		224	224			
Halden avd. o/b	24	24		24			
<b>sum</b>	<b>912</b>	<b>150</b>	<b>658</b>	<b>808</b>	<b>59</b>	<b>45</b>	<b>104</b>
<b>Region nordøst</b>							
Ila	124		124	124			
Ullersmo	250	60	190	250			
Hamar	56	25	31	56			
Sum Kongsvinger	117	48	69	117			
Ilseeng	86	86		86			
Vestoppland	49	25	24	49			
Bruvoll	70	70		70			
<b>sum</b>	<b>752</b>	<b>314</b>	<b>438</b>	<b>752</b>			
<b>Region sør</b>							
Drammen overgangsbolig	12	12		12			
Ringerike	160		160	160			
Drammen	54		54	54			
Hassel	26	26		26			
Bastøy	115	115		115			
Sem	62		62	62			
Horten	16		16	16			
Berg	48	48		48			
Larvik	16		16	16			
Sandefjord	13				13		13
Hof	109	105	4	109			
Skien	82		70	70		12	12
Kragerø	18		18	18			
<b>sum</b>	<b>731</b>	<b>306</b>	<b>400</b>	<b>706</b>	<b>13</b>	<b>12</b>	<b>25</b>
<b>Region sørvest</b>							
Auklend overgangsbolig	13	13		13			
Åna	164	24	140	164			
Stavanger	68		55	55		13	13
Haugesund	18		18	18			
Sandeid	88	80		80	8		8
Solholmen overgangsbolig	15	15		15			
Kristiansand	44		44	44			
Arendal	93	57	32	89	4		4
<b>sum</b>	<b>503</b>	<b>189</b>	<b>289</b>	<b>478</b>	<b>12</b>	<b>13</b>	<b>25</b>
<b>Region vest</b>							
Lyderhorn overgangsbolig	16	16		16			
Bergen	258	54	183	237	9	12	21
Vik	39	11	28	39			
Ålesund	27		27	27			
Hustad	45	32	13	45			
Bjergvin	90	90		90			
<b>sum</b>	<b>475</b>	<b>203</b>	<b>251</b>	<b>454</b>	<b>9</b>	<b>12</b>	<b>21</b>
<b>Region nord</b>							
Bodø overgangsbolig	12	12		12			
Trondheim totalt	182	36	142	178	4		4
Verdal	60	54		54	6		6
Bodø totalt	72	24	48	72			
Mosjøen	15		15	15			
Tromsø totalt	73	20	53	73			
Vadsø	39	6	33	39			
<b>sum</b>	<b>453</b>	<b>152</b>	<b>291</b>	<b>443</b>	<b>10</b>		<b>10</b>
<b>Plasser totalt</b>	<b>3 826</b>	<b>1 314</b>	<b>2 327</b>	<b>3 641</b>	<b>103</b>	<b>82</b>	<b>185</b>

## Fengselsplasser pr. 31.12.2010 - Fordeling etter regioner/kjønn/utvikling/sikkerhetsnivå fengsel

Ordinær kapasitet pr. 31. desember (fengselsplasser til soning og varetekt)

### Kvinner og menn

	2005			2006			2007			2008			2009			2010		
	Sikkerhetsnivå			Sikkerhetsnivå			Sikkerhetsnivå			Sikkerhetsnivå			Sikkerhetsnivå			Sikkerhetsnivå		
	Lav	Høy	Sum	Lav	Høy	Sum	Lav	Høy	Sum	Lav	Høy	Sum	Lav	Høy	Sum	Lav	Høy	Sum
Øst	151	474	625	151	507	658	171	507	678	180	507	687	185	479	664	209	703	912
Nordøst	233	412	645	293	415	708	309	425	734	315	438	753	315	438	753	314	438	752
Sør	319	394	713	319	408	727	323	408	731	319	412	731	319	412	731	323	408	731
Sørvest	142	361	503	166	360	526	166	360	526	171	312	483	202	305	507	183	320	503
Vest	95	252	347	160	248	408	205	262	467	205	262	467	212	262	474	212	263	475
Nord	158	296	454	158	282	440	144	293	437	162	291	453	162	291	453	162	291	453
Samlet	1 098	2 189	3 287	1 247	2 220	3 467	1 318	2 255	3 573	1 352	2 222	3 574	1 395	2 187	3 582	1 403	2 423	3 826
Andel	33 %	67 %		36 %	64 %		37 %	63 %		38 %	62 %		39 %	61 %		37 %	63 %	

#### Kvinner

Øst	45	45	90	54	45	99	59	45	104	59	45	104
Nordøst	0	0	0	0	0	0	0	0	0	0	0	0
Sør	13	6	19	13	6	19	13	6	19	13	12	25
Sørvest	8	13	21	8	13	21	12	13	25	12	13	25
Vest	4	12	16	4	12	16	4	12	16	9	12	21
Nord	10	0	10	10	0	10	10	0	10	10	0	10
Samlet	80	76	156	89	76	165	98	76	174	103	82	185
Andel	51 %	49 %		54 %	46 %		56 %	44 %		56 %	44 %	

#### Menn

Øst	126	462	588	126	462	588	126	434	560	150	658	808
Nordøst	309	425	734	315	438	753	315	438	753	314	438	752
Sør	310	402	712	306	406	712	306	406	712	306	400	706
Sørvest	158	347	505	163	299	462	190	292	482	189	288	477
Vest	201	250	451	201	250	451	208	250	458	203	251	454
Nord	134	293	427	152	291	443	152	291	443	152	291	443
Samlet	1 238	2 179	3 417	1 263	2 146	3 409	1 297	2 111	3 408	1 314	2 326	3 640
Andel	36 %	64 %		37 %	63 %		38 %	62 %		36 %	64 %	

#### Kvinneplasser spesifisert

	Antall plasser	
Bredtveit	64	Inkl. Bredtveitveien
Sandefjord	13	
Ravneberget	40	
<b>Sum</b>	<b>117</b>	

#### Fengsler med avdelinger/plasser for kvinner

Skien	12	
Stavanger	13	
Evje	4	
Sandeid	8	
Bergen	21	Inkl. Osterøy
Trondheim, avd. Leira	4	
Verdal	6	"inntil 6 pl"
<b>Sum</b>	<b>68</b>	
Kvinneplasser totalt	185	

#### Andre fengsler som tok imot kvinner i 2010

Arendal	Kristiansand
Auklend ob.	Lyderhorn ob.
Bergen	Mosjøen
Bergen avd. Osterøy	Sandaker
Bodø	Sarpsborg
Bodø avd. Fauske	Solholmen o/b
Bodø ob.	Tromsø
Drammen	Trondheim
Gjøvik	Trondheim avd. Leira
Haugesund	Verdal
	Vik

	Gjennomsnitt			Fengselsdøgn		
	aktuell kapasitet	inns. i fengsel	belegg i %	i fengsel	utenfor fengsel	totalt
Sandaker ovg. bolig	16,0	15,0	93 %	5459	1185	6 644
Oslo	390,4	380,5	97 %	138889	4768	143 657
Bredtveit	64,0	62,4	98 %	22782	1406	24 188
Arupsgate	20,0	19,4	97 %	7064	229	7 293
Sarpsborg	25,0	24,7	99 %	9012	175	9 187
Trøgstad	90,0	85,7	95 %	31274	1007	32 281
Eidsberg	16,3	15,7	97 %	5728	12	5 740
Ravneberget fengsel	48,4	49,5	102 %	18075	255	18 330
Halden Fengsel	143,5	135,8	95 %	49569	190	49 759
<b>Region øst</b>	<b>813</b>	<b>789</b>	<b>97 %</b>	<b>287 852</b>	<b>9 227</b>	<b>297 079</b>
Ila	124,2	118,5	95 %	43243	503	43 746
Ullersmo	189,8	186,0	98 %	67887	510	68 397
Kroksrud	52,8	49,7	94 %	18127	1607	19 734
Hamar	56,0	53,5	95 %	19520	2629	22 149
Kongsvinger	116,9	113,3	97 %	41351	991	42 342
Ilseeng	86,0	74,0	86 %	27013	228	27 241
Gjøvik	23,6	22,9	97 %	8356	336	8 692
Valdres	25,0	22,8	91 %	8324	199	8 523
Bruvoll	70,0	64,7	92 %	23605	710	24 315
<b>Region nordøst</b>	<b>744</b>	<b>705</b>	<b>95 %</b>	<b>257 426</b>	<b>7 713</b>	<b>265 139</b>
Drammen ovg. bolig	12,0	11,8	99 %	4324	213	4 537
Ringerike	159,7	154,5	97 %	56407	1092	57 499
Drammen	54,0	52,4	97 %	19143	394	19 537
Hassel	26,0	24,9	96 %	9083	1358	10 441
Bastøy	119,2	114,3	96 %	41731	3443	45 174
Sem	62,0	60,0	97 %	21907	459	22 366
Horten	15,8	15,0	95 %	5468	319	5 787
Berg	47,8	47,0	98 %	17164	1622	18 786
Larvik	16,0	15,2	95 %	5551	102	5 653
Sandefjord	13,0	13,1	101 %	4773	172	4 945
Hof	107,9	99,5	92 %	36331	2828	39 159
Skien	81,3	78,0	96 %	28458	326	28 784
Kragerø	18,0	17,3	96 %	6298	3	6 301
<b>Region sør</b>	<b>733</b>	<b>703</b>	<b>96 %</b>	<b>256 638</b>	<b>12 331</b>	<b>268 969</b>
Auklend ovg. bolig	13,0	13,4	103 %	4885	50	4 935
Åna	160,6	157,6	98 %	57522	6730	64 252
Stavanger	68,0	65,8	97 %	24004	742	24 746
Haugesund	18,0	17,8	99 %	6508	134	6 642
Sandeid	88,0	81,3	92 %	29677	732	30 409
Kristiansand	43,4	42,6	98 %	15550	213	15 763
Solholmen overgangsb	15,0	12,8	85 %	4679	530	5 209
Arendal	92,7	87,6	94 %	31620	1015	32 635
<b>Region sørvest</b>	<b>499</b>	<b>479</b>	<b>96 %</b>	<b>174 445</b>	<b>10 146</b>	<b>184 591</b>
Lyderhorn	15,9	15,0	95 %	5477	547	6 024
Bergen	220,8	215,2	97 %	78548	4129	82 677
Osterøy	31,0	28,3	91 %	10337	64	10 401
Vik	39,0	37,9	97 %	13841	29	13 870
Ålesund	26,9	26,2	98 %	9580	35	9 615
Hustad	43,6	39,2	90 %	14304	18	14 322
Bjærgvin	90,0	85,1	95 %	31052	60	31 112
<b>Region vest</b>	<b>467</b>	<b>447</b>	<b>96 %</b>	<b>163 139</b>	<b>4 882</b>	<b>168 021</b>

N.B. EK er ikke inkludert i gruppen "utenfor fengsel"

Fortsetter neste side

Fortsetter fra forrige side

	Gjennomsnitt			Fengselsdøgn		
	aktuell kapasitet	inns. i fengsel	belegg i %	i fengsel	utenfor fengsel	totalt
Bodø ovg. bolig	12,0	11,6		4221	454	4 675
Trondheim	140,2	131,3	94 %	47932	2835	50 767
Trh. frig.	11,0	10,0	91 %	3655	338	3 993
Leira	27,6	25,9	94 %	9471	1004	10 475
Verdal	59,8	53,8	90 %	19627	460	20 087
Bodø	53,8	50,9	95 %	18565	656	19 221
Bodø avd Fauske	18,0	16,3	91 %	5963	83	6 046
Mosjøen	14,5	12,2	84 %	4447	254	4 701
Tromsø	72,7	66,9	92 %	24416	1885	26 301
Vadsø	38,6	35,3	91 %	12873	335	13 208
<b>Region nord</b>	<b>448</b>	<b>414</b>	<b>92 %</b>	<b>151 170</b>	<b>8 304</b>	<b>159 474</b>
<b>totalt</b>	<b>3 704</b>	<b>3 537</b>	<b>95,5 %</b>	<b>1 290 670</b>	<b>52 603</b>	<b>1 343 273</b>

N.B. EK er ikke inkludert i gruppen "utenfor fengsel"

Fengsel	Sum	Gjennomsnitt antall innsatte							
		Dom		Varetekt		Forvaring		Bot	
		menn	kvinner	menn	kvinner	menn	kvinner	menn	kvinner
Sandaker ovg. bolig	15	12	3						
Oslo	381	126		254					
Bredtveit	62		40		20		2		1
Arupsgate	19	19							
Sarpsborg	25	3		18	3				
Trøgstad	86	81						5	
Eidsberg	16	5		10					
Ravneberget fengsel	50		32		15				2
Halden Fengsel	136	79		56					
<b>Region øst</b>	<b>789</b>	<b>325</b>	<b>75</b>	<b>338</b>	<b>39</b>	<b>1</b>	<b>2</b>	<b>6</b>	<b>3</b>
Ila	118	37		24		57		1	
Ullersmo	186	137		48					
Kroksrud	50	49						1	
Hamar	53	43		8				2	
Kongsvinger	113	90		22				1	
Ilseeng	74	64						10	
Gjøvik	23	9		14					
Valdres	23	22							
Bruvoll	65	60						4	
<b>Region nordøst</b>	<b>705</b>	<b>512</b>		<b>116</b>		<b>57</b>		<b>20</b>	
Drammen ovg. bolig	12	12							
Ringerike	155	98		55				1	
Drammen	52	16	2	28	6				
Hassel	25	25							
Bastøy	114	113						1	
Sem	60	33		26				1	
Horten	15	11		3				1	
Berg	47	45				1			
Larvik	15	12		3					
Sandefjord	13		12						1
Hof	100	87						12	
Skien	78	54		22	2				
Kragerø	17	11		6					
<b>Region sør</b>	<b>703</b>	<b>516</b>	<b>14</b>	<b>143</b>	<b>8</b>	<b>2</b>		<b>18</b>	<b>2</b>
Auklend ovg. bolig	13	13				1			
Åna	158	91		65				1	
Stavanger	66	22	9	29	4				
Haugesund	18	5		12	1				
Sandeid	81	76	4					2	
Kristiansand	43	15		26	1				
Solholmen overgangsb	13	12	1						
Arendal	87	66	2	17				1	
<b>Region sørvest</b>	<b>478</b>	<b>300</b>	<b>16</b>	<b>150</b>	<b>6</b>	<b>1</b>		<b>5</b>	

Fortsetter neste side

Verdier mindre enn 1 vises ikke

Kvinner totalt 207

Menn totalt 3 329 207



Fortsetter fra forrige side

Fengsel	Sum	Gjennomsnitt antall innsatte							
		Dom		Varetekt		Forvaring		Bot	
		menn	kvinner	menn	kvinner	menn	kvinner	menn	kvinner
Lyderhorn	15	12	3						
Bergen	215	110	7	87	8	2			
Osterøy	28	22	6						
Vik	38	25		12	1				
Ålesund	26	11		15					
Hustad	39	33		6				1	
Bjørgvin	85	83						2	
<b>Region vest</b>	<b>447</b>	<b>296</b>	<b>16</b>	<b>120</b>	<b>8</b>	<b>2</b>		<b>3</b>	
Bodø ovg. bolig	12	10				1			
Trondheim	131	91	4	27	1	5		3	
Trh. frig.	10	10							
Leira	26	23	2						
Verdal	54	46	4					3	
Bodø	51	37		12				1	
Bodø avd Fauske	16	16							
Mosjøen	12	6		5					
Tromsø	67	55	2	9				1	
Vadsø	35	27		7				1	
<b>Region nord</b>	<b>414</b>	<b>321</b>	<b>13</b>	<b>60</b>	<b>2</b>	<b>6</b>		<b>11</b>	<b>1</b>
<b>totalt</b>	<b>3 536</b>	<b>2 271</b>	<b>134</b>	<b>927</b>	<b>64</b>	<b>69</b>	<b>2</b>	<b>63</b>	<b>7</b>

Verdier mindre enn 1 vises ikke

Kvinner totalt 207

Menn totalt 3 329 207

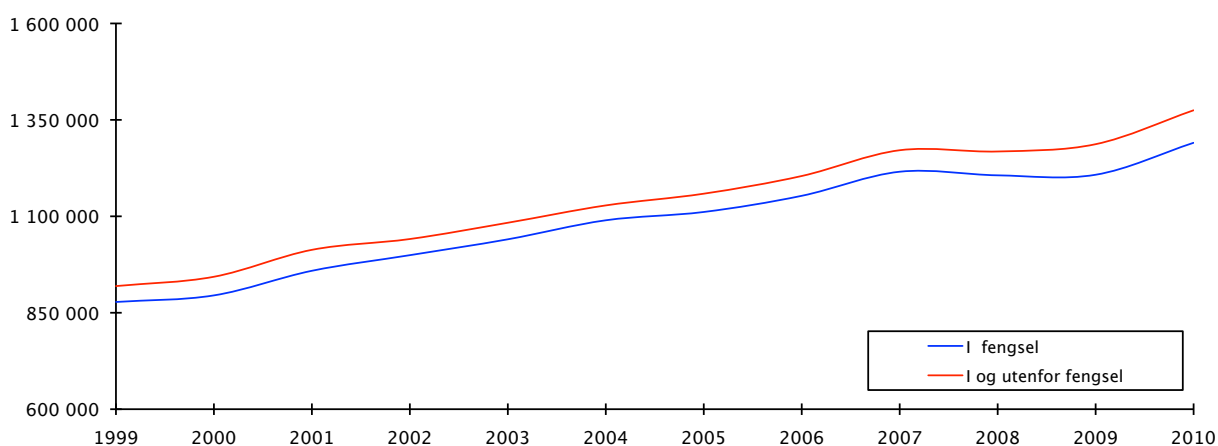
	2005		2006		2007		2008			2009			2010		
	i fengsel	utenfor	i fengsel	utenfor	i fengsel	utenfor	i fengsel	utenfor	EK	i fengsel	utenfor	EK	i fengsel	utenfor	EK
		1111 266	47 395	1153 170	51 344	1215 610	55 715	1206 269	59 149	2 665	1207 778	56 213	22 995	1290 670	52 603
sum	1 158 661		1 204 514		1 271 325		1 268 083			1 286 986			1 374 919		
Endring fra året før			4,0 %		5,5 %		-0,3 %			1,5 %			6,8 %		
Belegg i fengsel	96,1 %		95,8 %		95,3 %		93,0 %			92,9 %			95,5 %		

Belegg = antall døgn i fengsel/aktuell kapasitet\*100

EK = elektronisk kontroll

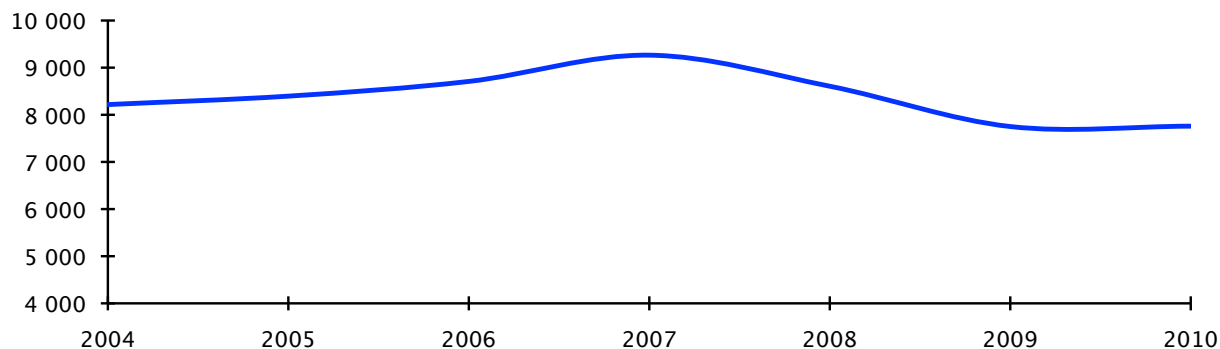
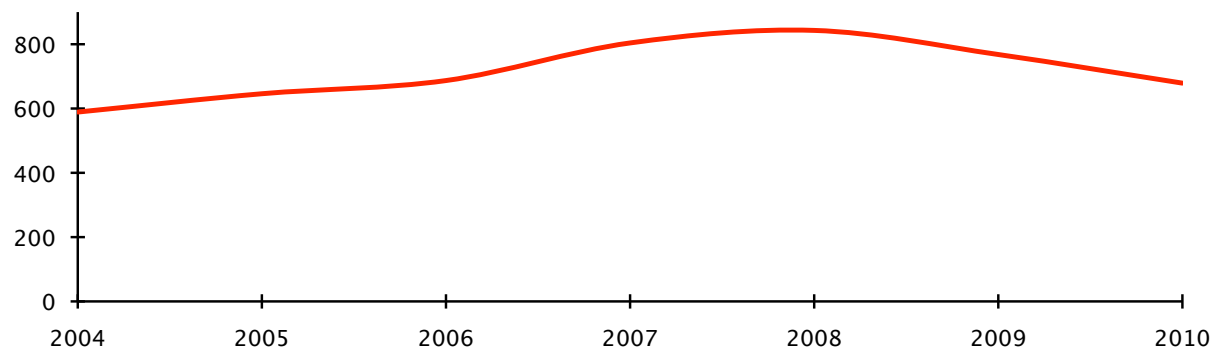
Begrepet "utenfor fengsel" omfatter primært soning etter straffegjennomføringsloven § 12 og i mindre grad § 13 og § 16. 1 ledd

### Antall fengselsdøgn 1999-2010



**Domsinnsatte/kjønn** (Ubetingen dom, forvaring og foregrepet soning)

	2004		2005		2006		2007		2008		2009		2010	
	M	K	M	K	M	K	M	K	M	K	M	K	M	K
M & K	8 217	589	8 396	646	8 708	687	9 265	804	8 606	843	7 751	768	7 759	679
	8 806		9 042		9 395		10 069		9 449		8 519		8 438	
Andel	93 %	7 %	93 %	7 %	93 %	7 %	92 %	8 %	91 %	9 %	91 %	9 %	92 %	8 %
Endring fra året før			2,7 %		3,9 %		7,2 %		0,6 %		-15,4 %		-10,7 %	

**Iverksette dommer. Menn****Iverksette dommer. Kvinner**

Faktisk domslengde for alle nye dommer, dvs. nyinnsattelser og overføring til dom fra annet innsattkategori. I tillegg kan en person bli idømt flere dommer i løpet av perioden. Her er det ikke trukket fra forventet løslatelse ved 2/3 tid.

Domslengde	Antall	Andel	Akkumulert andel
1-29 dager	2 340	28 %	
30-59 dager	1 851	22 %	49 %
60-73 dager	623	7 %	57 %
74-90 dager	516	6 %	63 %
3 - <6 mndr	985	12 %	74 %
6 - <9 mndr	657	8 %	82 %
9 - <12 mndr	343	4 %	86 %
1 - <5 år	1 040	12 %	98 %
5 - <10 år	99	1,2 %	99,4 %
10-21 år	47	0,6 %	
<b>Totalt</b>	<b>8 501</b>		

Det er ingen avvik mellom tabell 1 og 2!  
Tabell 1 viser nyinnsattelser på dom og endring i innsattkategori til domfelte.

Tabell 2 viser i tillegg nye dommer som iverksettes forinnsatte som soner en dom fra før. Her er det kun dommer som telles.

## Nyinnsettelse i fengsel

	Total		Dom		Varetekt		Forvaring		F.gr.soning		Bot	
	m	k	m	k	m	k	m	k	m	k	m	k
M & K	10 445	1 009	6 128	581	3 550	309	0	1	6	0	761	118
	11 454		6 709		3 859		1		6		879	

## Interne endringer til

M & K	2 019	137	1 516	92	72	3	15	0	94	5	322	37
	2 156		1 608		75		15		99		358	

## Nye oppdrag i fengsel totalt

M & K	12 464	1 146	7 644	673	3 622	312	15	1	100	5	1 083	155
	13 610		8 317		3 934		16		105		1 238	

## Nyinnsettelse direkte på § 12-institusjon\*

M & K	184	40	145	29							39	11
	224		174		0		0		0		50	

## Hel gjennomføring elektronisk kontroll

M & K	791	100	791	100								
	891		891		0		0		0		0	

Totalt	12 648	1 186	7 789	702	3 622	312	15	1	100	5	1 122	166
M & K	13 834		8 491		3 934		16		105		1 288	

## \*Straffegjennomføringsloven § 12. Gjennomføring av straff i institusjon

*Straffen kan i særlige tilfeller helt eller delvis gjennomføres ved heldøgnsopphold i institusjon dersom oppholdet er nødvendig for å bedre domfeltes evne til å fungere sosialt og lovlydig, eller andre tungtveiende grunner taler for det. Den domfelte skal kunne holdes tilbake mot sin vilje og hentes tilbake ved unnvikelse, om nødvendig med tvang og med bistand fra offentlig myndighet. Kriminalomsorgen skal ikke beslutte slik gjennomføring hvis sikkerhetsmessige grunner taler mot det eller det er grunn til å anta at domfelte vil unndra seg gjennomføringen.*

*Endret ved lov 15 juni 2001 nr. 64 (i kraft 1 januar 2002).*

Alders- intervall	Total		Dom		Varetekt		Forvaring		Foregripet soning		Bot	
	m	k	m	k	m	k	m	k	m	k	m	k
<16	18				18							
16	23		4		19							
17	42	1	14		28	1						
18 - 20	880	87	520	49	318	33			1		41	5
21 - 24	1839	169	1 096	81	601	60					142	28
25 - 29	1983	156	1 067	75	756	57			1		159	24
30 - 39	2913	306	1 560	171	1 130	93			3		220	41
40 - 49	1889	210	1 224	143	512	44					153	23
50 - 59	764	100	560	73	135	19			1		68	8
60 - 69	238	20	194	18	28	2					16	
>69	40		34		5						1	
	10 629	1 049	6 273	610	3 550	309		1	6		800	129
<b>M &amp; K</b>	<b>11 678</b>		<b>6 883</b>		<b>3 859</b>		<b>1</b>		<b>6</b>		<b>929</b>	

N.B. Denne tabellen inneholder en del dobbelregistreringer. Det har ikke vært mulig å korrigere dette før publisering. Årsaken til avviket er kjent og det er foretatt korrigeringer for alle under 18 år. Ellers er ca. 200 dommer for mange i denne oversikten.

## Elektronisk kontroll

### Et prøveprosjekt med elektronisk kontroll ble iverksatt 1. September 2008

#### Helgjennomføring:

(Dvs. hele dommen planlegges sonet med ek)

	Vestfold	Oslo	Hedmark	Rogaland	Troms	Sogn og Fjordane	Totalt
Søknader mottatt regionskontoret	180	369	135	399	149	64	1 296
Søknader avslått uten vurdering fra friomsorgen (EK)	45	158	24	198	32	20	477
Søknader avslått etter vurdering friomsorgen (EK)	22	35	20	25	38	4	144
Søknader innvilget	128	230	103	225	92	39	817
Innvilgelser omgjort før iverksettelse	5	8	0	13	1	1	28
Staffegjennomføring/elektronisk kontroll iverksatt	117	289	100	265	90	36	897
Overført fengsel pga brudd	5	19	4	10	4	0	42
Straffegjennomføring med ek gjennomført	113	266	93	191	83	35	781

#### Delgjennomføring:

Søknader mottatt regionskontoret	38	67	22	50	17	15	209
Søknader avslått uten vurdering fra friomsorgen (EK)	15	32	9	25	8	7	96
Søknader avslått etter vurdering friomsorgen (EK)	5	8	2	0	3	2	20
Søknader innvilget	24	22	5	27	8	4	90
Innvilgelser omgjort før iverksettelse	0	0	0	0	0	0	0
Domfelte overført fra fengsel - ek iverksatt	28	31	8	22	11	4	104
Overført fengsel pga brudd	2	1	0	2	0	0	5
Straffegjennomføring med EK gjennomført	26	28	7	16	12	4	93

#### Oppsummert

							Sum
Antall mottatte søknader*	218	436	157	449	166	79	1 505
Antall innvilgede søknader*	27	43	22	25	41	6	907
Antall iverksatte	145	320	108	287	101	40	1 001
Antall fullførte saker	139	294	100	207	95	39	874

\*NB. Forskjellen mellom mottatte og innvilgede søknader skal ikke være lik antall avslag. Ved årsskiftet var det et ukjent antall mottatte søknader som ikke var ferdigbehandlet.

## Avsluttingsårsak

Total utgåtte	DØD	Utgåtte korrigert	Avbrutt	Fullført					
				LUET	LØ23	LØET	OV16	Sum	Andel
939	1	938	47	8	127	797	2	934	95,0 %

LUET = Løslatt kort tid før endt tid. LØ23 = Løslatt på prøve etter 2/3 tid  
LØET = Løslatt ved endt tid. OV16 = Overført Strgj. § 16

## Soning utenfor fengsel etter straffegjennomføringsloven § 12

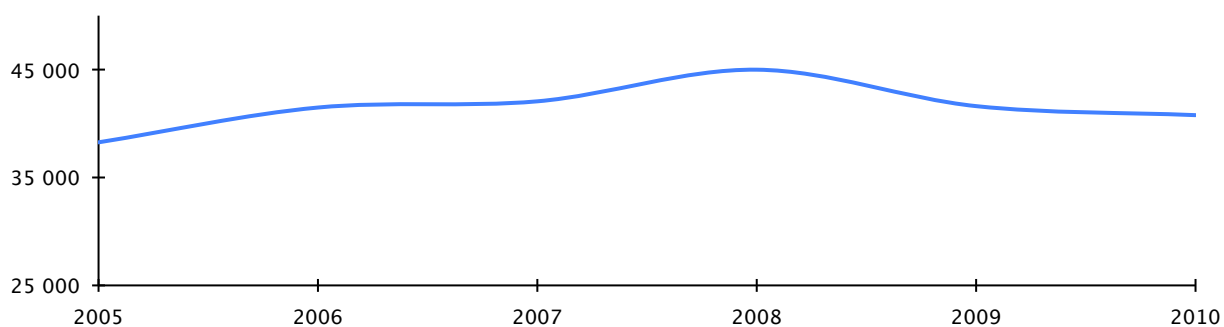
### Overføringer og direkte innsettelse i § 12 institusjon

	2005	2006	2007	2008	2009	2010
Menn	238	244	199	227	263	259
Kvinner	16	25	19	21	32	28
<b>Overføring totalt</b>	<b>254</b>	<b>269</b>	<b>218</b>	<b>248</b>	<b>295</b>	<b>287</b>
Innsatt direkte på § 12 -m	141	144	197	204	194	184
Innsatt direkte på § 12 -k	43	26	42	53	52	40
Sum direkte innsettelse på § 12	184	170	239	257	246	224
<b>Påbegynte § 12-opphold totalt</b>	<b>438</b>	<b>439</b>	<b>457</b>	<b>505</b>	<b>541</b>	<b>511</b>

### Antall fengselsdøgn på § 12

	2005	2006	2007	2008	2009	2010
Menn	34 474	37 137	37 835	40 150	35 651	35 981
Kvinner	3 786	4 347	4 224	4 841	5 963	4 796
<b>Totalt</b>	<b>38 260</b>	<b>41 484</b>	<b>42 059</b>	<b>44 991</b>	<b>41 614</b>	<b>40 777</b>

### Fengselsdøgn på institusjon etter §12



### Antall fengselsdøgn etter type institusjon 2008

Fretex Norge AS	Evangeliesenter	Andre	Sum
7 262	1 575	31 940	40 777

## Soning utenfor fengsel etter straffegjennomføringsloven § 12 og § 16 første ledd

### Antall overføringer til § 16 første ledd

	2005	2006	2007	2008	2009	2010
Menn	25	13	60	62	62	56
Kvinner	0	3	4	5	9	9
Overføring totalt	25	16	64	67	71	65

### Antall fengselsdøgn på § 16 første ledd

Menn	2651	2658	6343	7488	6721	5742
Kvinner	0	173	501	457	547	571
	2 831	6 844	7 945	7 268	7 268	6 313



## Nyinnsettelse av barn i fengsel - Alder/kategori

	Varetekt			Dom			Sum			Totalt
	15 år	16 år	17 år	15 år	16 år	17 år	15 år	16 år	17 år	
2010										
Antall innsettelse	17	19	26		4	16	17	23	42	82
Antall personer	8	15	22		4	15	8	19	37	64
Direkte på § 12										1
2009										
Antall innsettelse	10	19	45	1	1	12	11	20	57	88
Antall personer	10	17	40	1	1	11	11	18	51	80
Direkte på § 12						1			1	1
2008										
Antall innsettelse	1	16	35		6	15	1	22	50	73
Antall personer	1	13	31		5	15	1	18	46	65
Direkte på § 12						3			3	3
2007										
Antall innsettelse	3	9	32		1	10	3	10	42	55
Antall personer	2	8	31		1	10	2	9	41	52
Direkte på § 12										0

Se for øvrig vedlegg "Barn i fengsel 2010"

Statsborgerskap	Sum	Totalt		Dom		Varetekt		Forvaring		Bot	
	M & K	M	K	M	K	M	K	M	K	M	K
Afghanistan	41	40	1	16	0	24	1	0	0	0	0
Albania	35	34	1	3	0	31	1	0	0	0	0
Algerie	77	77	0	13	0	63	0	0	0	1	0
Angola	2	2	0	0	0	2	0	0	0	0	0
Armenia	6	5	1	1	1	3	0	0	0	1	0
Aserbajdsjan	2	2	0	1	0	1	0	0	0	0	0
Belgia	6	5	1	2	0	3	1	0	0	0	0
Bhutan	1	1	0	0	0	1	0	0	0	0	0
Bosnia-hercegovina	17	17	0	10	0	6	0	0	0	1	0
Brasil	4	1	3	0	2	1	1	0	0	0	0
Bulgaria	20	19	1	3	0	16	1	0	0	0	0
Burma	3	3	0	0	0	3	0	0	0	0	0
Burundi	1	1	0	0	0	0	0	0	0	1	0
Canada	3	2	1	1	0	0	0	0	0	1	1
Chile	29	26	3	9	2	17	1	0	0	0	0
Colombia	4	4	0	1	0	3	0	0	0	0	0
Cuba	3	3	0	0	0	3	0	0	0	0	0
Danmark	46	41	5	28	0	11	5	0	0	2	0
Den tsjekkiske republikk	2	2	0	1	0	1	0	0	0	0	0
Ecuador	1	1	0	0	0	0	0	0	0	1	0
Egypt	6	6	0	1	0	5	0	0	0	0	0
Elfenbenskysten	5	5	0	0	0	5	0	0	0	0	0
Eritrea	37	31	6	8	0	20	5	0	1	3	0
Estland	25	24	1	5	1	17	0	0	0	2	0
Etiopia	11	11	0	3	0	8	0	0	0	0	0
Filippinene	3	3	0	2	0	1	0	0	0	0	0
Finland	12	12	0	6	0	5	0	0	0	1	0
Frankrike	15	13	2	3	0	10	2	0	0	0	0
Gambia	26	25	1	5	1	20	0	0	0	0	0
Georgia	22	20	2	2	1	17	1	0	0	1	0
Ghana	19	17	2	2	0	15	2	0	0	0	0
Guinea	17	17	0	3	0	14	0	0	0	0	0
Guinea-Bissau	1	1	0	1	0	0	0	0	0	0	0
Hviterussland (belarus)	1	1	0	0	0	1	0	0	0	0	0
Indonesia	1	1	0	1	0	0	0	0	0	0	0
Irak	157	155	2	46	2	106	0	0	0	3	0
Iran	45	45	0	23	0	20	0	0	0	2	0
Irland	2	2	0	0	0	2	0	0	0	0	0
Island	7	7	0	5	0	1	0	0	0	1	0
Israel	2	2	0	0	0	2	0	0	0	0	0
Italia	12	11	1	1	0	10	1	0	0	0	0
Jamaica	2	2	0	1	0	1	0	0	0	0	0
Japan	1	0	1	0	0	0	1	0	0	0	0
Jemen	2	2	0	1	0	1	0	0	0	0	0
Jordan	5	5	0	1	0	4	0	0	0	0	0
Kamerun	10	9	1	1	0	8	1	0	0	0	0
Kenya	2	2	0	2	0	0	0	0	0	0	0
Kina	7	7	0	1	0	5	0	0	0	1	0
Kongo	13	10	3	6	1	3	1	0	0	1	1
Korea (Nord)	1	1	0	0	0	1	0	0	0	0	0
Kosovo	24	22	2	6	2	16	0	0	0	0	0
Kroatia	5	4	1	3	0	1	1	0	0	0	0
Latvia	39	35	4	18	0	15	3	0	0	2	1
Libanon	6	6	0	1	0	5	0	0	0	0	0
Liberia	21	21	0	5	0	15	0	0	0	1	0
Libya	21	21	0	2	0	19	0	0	0	0	0
Litauen	291	278	13	72	1	203	11	0	0	3	1
Makedonia	2	2	0	0	0	2	0	0	0	0	0
Makedonia	4	4	0	1	0	3	0	0	0	0	0

Fortsetter neste side

Fortsetter fra forrige side

Statsborgerskap	Sum	Totalt		Dom		Varetekt		Forvaring		Bot	
	M & K	M	K	M	K	M	K	M	K	M	K
Mali	1	1	0	0	0	1	0	0	0	0	0
Marokko	51	49	2	11	0	35	2	0	0	3	0
Mauritania	5	5	0	0	0	5	0	0	0	0	0
Mexico	2	2	0	1	0	1	0	0	0	0	0
Moldova	2	2	0	0	0	2	0	0	0	0	0
Mongolia	4	3	1	0	0	3	1	0	0	0	0
Montenegro	3	3	0	1	0	2	0	0	0	0	0
Myanmar	1	0	1	0	1	0	0	0	0	0	0
Nederland	24	19	5	4	0	15	5	0	0	0	0
Nepal	2	1	1	0	0	1	1	0	0	0	0
Niger	2	2	0	0	0	2	0	0	0	0	0
Nigeria	151	134	17	8	1	126	16	0	0	0	0
Norge	8 907	8 058	849	5 504	578	1 836	148	2	0	716	123
Pakistan	19	19	0	13	0	5	0	0	0	1	0
Palestinsk territorie	53	53	0	14	0	39	0	0	0	0	0
Peru	1	1	0	0	0	1	0	0	0	0	0
Polen	413	390	23	145	4	229	19	0	0	16	0
Portugal	11	6	5	2	0	4	5	0	0	0	0
Republikken Guyana	1	1	0	1	0	0	0	0	0	0	0
Romania	153	127	26	7	1	119	25	0	0	1	0
Russland	76	69	7	32	0	33	7	0	0	4	0
Rwanda	4	4	0	2	0	2	0	0	0	0	0
Samoa	2	2	0	2	0	0	0	0	0	0	0
Saudi-Arabia	1	1	0	0	0	1	0	0	0	0	0
Senegal	6	5	1	3	0	2	1	0	0	0	0
Serbia	31	30	1	5	0	25	1	0	0	0	0
Sierra Leone	8	8	0	0	0	8	0	0	0	0	0
Slovakia	10	9	1	1	0	8	1	0	0	0	0
Somalia	125	113	12	52	4	47	8	0	0	14	0
Spania	28	21	7	1	1	19	6	0	0	1	0
Sri Lanka	11	11	0	5	0	6	0	0	0	0	0
Storbritannia	26	24	2	13	0	11	2	0	0	0	0
Sudan	9	9	0	3	0	5	0	0	0	1	0
Sveits	3	1	2	1	0	0	2	0	0	0	0
Sverige	131	120	11	64	3	47	6	1	0	8	2
Syria	7	6	1	1	1	5	0	0	0	0	0
Sør-afrika	2	2	0	1	0	1	0	0	0	0	0
Tadsjikistan	1	1	0	0	0	1	0	0	0	0	0
Tanzania	1	1	0	0	0	1	0	0	0	0	0
Thailand	2	2	0	2	0	0	0	0	0	0	0
Togo	2	2	0	0	0	2	0	0	0	0	0
Tsjekkoslovakia	6	3	3	1	1	2	2	0	0	0	0
Tunisia	29	29	0	8	0	21	0	0	0	0	0
Tyrkia	19	18	1	5	0	12	1	0	0	1	0
Tyskland	35	32	3	10	0	21	3	0	0	1	0
Uganda	3	3	0	1	0	2	0	0	0	0	0
Ukraina	10	10	0	4	0	6	0	0	0	0	0
Ungarn	12	8	4	0	0	8	4	0	0	0	0
Usa	7	6	1	4	1	0	0	0	0	2	0
Usbekistan	4	4	0	3	0	1	0	0	0	0	0
Vest-Sahara	10	10	0	2	0	8	0	0	0	0	0
Vietnam	19	16	3	3	0	12	3	0	0	1	0
Zimbabwe	9	9	0	2	0	7	0	0	0	0	0
Østerrike	1	1	0	0	0	1	0	0	0	0	0
Statsløs	24	24	0	5	0	18	0	0	0	1	0
Ikke klarlagt	13	13	0	2	0	11	0	0	0	0	0
<b>Sum</b>	<b>11 678</b>	<b>10 629</b>	<b>1 049</b>	<b>6 276</b>	<b>610</b>	<b>3 550</b>	<b>309</b>	<b>3</b>	<b>1</b>	<b>800</b>	<b>129</b>
<b>Sum m &amp; k</b>		<b>11 678</b>		<b>6 886</b>		<b>3 859</b>		<b>4</b>		<b>929</b>	
Andel norske statsborgere		76,3 %		88,3 %		51,4 %		50,0 %		90,3 %	
Norden samlet		77,9 %									

Grunnet tekniske problemer er det ikke mulig å lage denne oversikten for 2010.

Fengselsdøgn				Nye bøtesoning totalt		Kun i fengsel
<b>2010</b>	F. Døgn i fengsel	25 696		Nyinnsettelse i	879	1 238
	F. Døgn utenfor	2 420		Nyinnsettelse u	50	
	Totalt	28 116		Endring i innsattkategori	359	
	Andel av alle f. døgn	2,2 %		Totalt	1 288	
<b>2009</b>	F. Døgn i fengsel	34 847		Nyinnsettelse i	1 182	1 644
	F. Døgn utenfor	3 997		Nyinnsettelse u	17	
	Totalt	38 843		Endring i innsattkategori	462	
	Andel av alle f. døgn	3,1 %		Totalt	1 661	
<b>2008</b>	F. Døgn i fengsel	37 200		Nyinnsettelse i	1 220	1 841
	F. Døgn utenfor	4 315		Nyinnsettelse u	90	
	Totalt	41 515		Endring i innsattkategori	621	
	Andel av alle f. døgn	3,3 %		Totalt	1 931	
<b>2007</b>	F. Døgn i fengsel	27 422		Nyinnsettelse i	870	1 446
	F. Døgn utenfor	3 654		Nyinnsettelse u	55	
	Totalt	31 076		Endring i innsattkategori	576	
	Andel av alle f. døgn	2,4 %		Totalt	1 501	
<b>2006</b>	F. Døgn i fengsel	28 021		Nyinnsettelse i	862	1 436
	F. Døgn utenfor	3 292		Nyinnsettelse u	54	
	Totalt	31 313		Endring i innsattkategori	574	
	Andel av alle f. døgn	2,6 %		Totalt	1 490	
<b>2005</b>	F. Døgn i fengsel	37 551		Nyinnsettelse i	1 203	1 786
	F. Døgn utenfor	2 989		Nyinnsettelse u	46	
	Totalt	40 541		Endring i innsattkategori	583	
	Andel av alle f. døgn	3,5 %		Totalt	1 832	
<b>2004</b>	F. Døgn i fengsel	16 532		Nyinnsettelse i	479	812
	F. Døgn utenfor	933		Nyinnsettelse u	17	
	Totalt	17 466		Endring i innsattkategori	333	
	Andel av alle f. døgn	1,5 %		Totalt	829	

Tabellene nedenfor viser avsluttede saker etter avslutningskode. Det finnes mange forskjellige avslutningskoder, men for enkelthets skyld er en del slått sammen i tabellene. Tre kategorier er trukket fra før beregninger foretas: -1-(AUB) som gjelder avbrutte saker grunnet forhold før iverksettelsen. 2-(DØD) Dødsfall under gjennomføringsperioden. 3-(AOV) Opphevet møteplikt ved prøveløslatelse er heller ikke med da denne koden kan velges både i negative og positive tilfeller. Dvs. møteplikt kan oppheves i tilfelle brudd og i tilfeller hvor videre kontroll ikke anses som nødvendig.

Den ideelle situasjonen er der hvor alle saker er avsluttet etter endt tid uten brudd (FUB). Fullført med brudd kan også fortolkes som til dels vellykket i og med at de fleste av disse har fått lov til å løpe til endt tid da bruddet ikke er å anse som såpass alvorlig at saken måtte avsluttes tidlig.

## Per region

	Total utgåtte	AUB	DØD	AOV	Utgåtte korrigert	Fullført					Sum	Andel fullførte	
						FUB	FMK	FMB	FBV	FKV		Totalt	Uten brudd
Øst	848	1	5	10	832	513	17	10	177	15	732	88 %	62 %
Nordøst	605	5	3	0	597	309	2	21	179	10	521	87 %	52 %
Sør	671	8	3	1	659	393	35	9	112	23	572	87 %	60 %
Sørvest	679	0	2	0	677	459	11	5	120	20	615	91 %	68 %
Vest	546	5	1	0	540	385	25	9	51	10	480	89 %	71 %
Nord	855	1	1	0	853	543	24	27	133	24	751	88 %	64 %
Sum	4 204	20	15	11	4 158	2 602	114	81	772	102	3 671	88 %	63 %

## Per kategori

	Total utgåtte	AUB	DØD	AOV	Utgåtte korrigert	Fullført					Sum	Andel fullførte	
						FUB	FMK	FMB	FBV	FKV		Totalt	Uten brudd
Bet. dom med ND	22	1	0	0	21	4	0	1	0	2	7	33 %	19 %
Prog. mot ruspåvirket*	526	2	6	0	518	342	16	77	0	12	447	86 %	66 %
Betinget dom for øvrig	15	0	0	0	15	10	0	2	0	0	12	80 %	67 %
Forvaring	5	0	0	0	5	2	0	0	0	2	4	80 %	40 %
§ 16.1	67	0	0	0	67	59	0	1	1	0	61	91 %	88 %
Prøveløslatt	839	0	4	11	824	543	38	0	146	26	753	91 %	66 %
Samfunnsstraff	2 730	17	5	0	2 708	1 642	60	0	625	60	2 387	88 %	61 %
Sum	4 204	20	15	11	4 158	2 602	114	81	772	102	3 671	88 %	63 %

\*Program mot ruspåvirket kjøring og promilleprogram

FUB = fullført uten brudd. FMK = Fullført med ny kriminalitet. FMB = Fullført med brudd på særvilkår  
 FBV = brudd på vilkår, prøveløslatelse og samfunnsstraff. AUB = avbrutt grunnet forhold før iverksettelsen.  
 FKV = Fullført med brudd og ny kriminalitet. DØD = dødsfall under gjennomføringsperioden. AOV = Opphevet vilkår om møteplikt

Fra St.prp. nr. 1 (2003-2004) pkt. 4.1.4 Straffereaksjon skal iverksettes hurtig.

Alle typer straffereaksjoner skal være påbegynt innen to måneder etter at kriminalomsorgen har mottatt den rettskraftige dommen, med mindre det er gitt utsettelse fra politiet.

Tallene viser status pr. siste dag i hvert kvartal

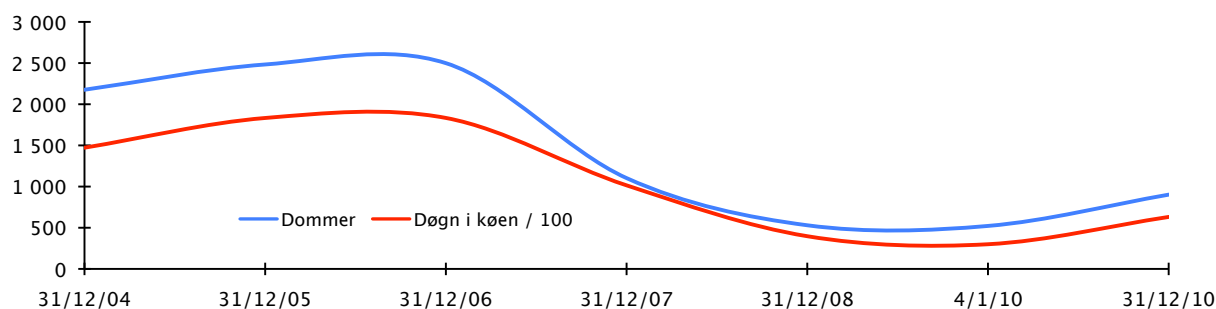
#### Antall ubetingede fengselsdommer i køen

Region	31-12-04	31-12-05	31-12-06	31-12-07	31-12-08	31-12-09	31-12-10
Øst	644	380	584	260	118	194	118
Nordøst	224	458	443	196	98	73	115
Sør	143	327	353	194	85	42	90
Sørvest	272	355	499	165	128	163	281
Vest	539	716	353	146	54	22	203
Nord	354	247	267	142	47	28	95
<b>Totalt</b>	<b>2 176</b>	<b>2 483</b>	<b>2 499</b>	<b>1 103</b>	<b>530</b>	<b>522</b>	<b>902</b>

#### Antall fengselsdøgn i køen

Region	31-12-04	31-12-05	31-12-06	31-12-07	31-12-08	31-12-09	31-12-10
Øst	39 463	21 914	39 453	14 868	6 144	7 629	8 340
Nordøst	13 775	38 822	33 876	21 488	10 134	9 268	9 749
Sør	19 056	28 489	35 012	35 063	6 118	3 251	8 013
Sørvest	16 577	25 262	32 363	8 727	10 857	6 809	19 688
Vest	36 045	47 684	22 738	11 492	4 784	2 094	11 837
Nord	22 303	21 138	19 916	9 858	1 682	913	5 506
<b>Totalt</b>	<b>147 219</b>	<b>183 309</b>	<b>183 358</b>	<b>101 496</b>	<b>39 719</b>	<b>29 964</b>	<b>63 133</b>

#### Soningskø utvikling 2004 - 2010



#### Antall samfunnsstraffdommer i køen

Region	31-12-07	31-12-08	31-12-09	31-12-09	31-12-10
Øst	37	50	4	4	19
Nordøst	5	3	1	1	8
Sør	13	40	3	3	17
Sørvest	32	15	9	9	7
Vest	9	8	5	5	10
Nord	5	12	15	15	7
<b>Totalt</b>	<b>101</b>	<b>128</b>	<b>37</b>	<b>37</b>	<b>68</b>

Kriminalomsorgen kan nok et år vise til få rømninger fra fengslene. I 2010 var det gjennom hele året 3 704 innsatte i fengsel, mot 3309 innsatte i 2009. Totalt antall innsatte i fengsel i 2010 var 14 606, mot 14 700 i 2009. større etterspørsel etter soningsplasser og prioritering av plass til innsatte med varetekt og alvorlige saker, har medført økt press på kriminalomsorgen. Dette har ikke gitt negative utslag for rømninger, men vi ser at antall unnvikelser fra fengsel med lavere sikkerhet har gått noe ned, etter at det i 2009 var et år med mange unnvikelser. Antall uteblivelser i forbindelse med gjennomføring av permisjoner holder seg på et lavt nivå. Det er verdt å merke seg at kriminalomsorgen har økt antall gjennomførte fremstillinger i 2010. Totalt har kriminalomsorgen gjennomført 67 458 fremstillinger fordelt på fengsel med høyt- og lavt sikkerhetsnivå. Dette gir en sviktandel på 0,014 %. Dette er en økning på 7360 fremstillinger sammenlignet med 2009.

#### Definisjoner

##### **Rømning fra fengsel med høyt sikkerhetsnivå (lukket fengsel)**

Kategorien omfatter de tilfellene hvor den innsatte klarte å forsere siste fysiske hinder (mur/gjerde) i slike fengsel.

##### **Rønningsforsøk fra fengsel med høyt sikkerhetsnivå (lukket fengsel)**

Kategorien omfatter de tilfellene som tydelig var forsøk på rømning, men hvor den innsatte ble hindret i å forsere siste fysiske hinder.

##### **Unnvikelse fra åpent område ved fengsel med høyt sikkerhetsnivå (lukket fengsel)**

Kategorien "åpent område" omfatter bare fengselets område, men bare den delen som ligger utenfor siste fysiske hinder, f.eks. ved utelager, P-plass, hage/parkområder. Bare innsatte som er særlig vurdert har tillatelse til å oppholde seg her, f.eks. for å utføre arbeider.

##### **Forsøk på unnvikelse fra åpent område ved fengsel med høyt sikkerhetsnivå (lukket fengsel)**

Kategorien omfatter de tilfellene hvor unnvikelsen ble avverget før den innsatte kom seg ut av fengselets område.

##### **Rømning fra fremstilling fra fengsel med høyt sikkerhetsnivå (lukket fengsel)**

Fremstilling kan være til ulike gjøremål, som f.eks. familiebesøk, lege, tannlege, sosialkontor osv, samt aktivitetsfremstillinger som f.eks. kino, teater, sportsarrangement, turer osv. Fremstillinger foregår alltid med følge av tilsatte ved fengselet.

##### **Forsøk på rømning fra fremstilling fra fengsel med høyt sikkerhetsnivå (lukket fengsel)**

Kategorien omfatter de tilfellene hvor rømningen ble hindret av tilsatte som deltok på fremstillingen.

##### **Unnvikelse fra fengsel med lavt sikkerhetsnivå (åpent fengsel)**

Kategorien omfatter de tilfelle hvor innsatte uten tillatelse forlater fengselets område eller nærliggende område fengselet har tillatt.

##### **Forsøk på unnvikelse fra fengsel med lavt sikkerhetsnivå (åpent fengsel)**

Kategorien omfatter de tilfellene hvor unnvikelsen ble avverget før den innsatte kom seg ut av fengselets område.

##### **Unnvikelse fra fremstilling fra fengsel med lavt sikkerhetsnivå (åpent fengsel)**

Samme grunnlag som for høyt sikkerhetsnivå.

##### **Forsøk på unnvikelse fra fremstilling fra fengsel med lavt sikkerhetsnivå (åpent fengsel)**

Kategorien omfatter de tilfelle hvor unnvikelsen ble hindret av tilsatte som deltok på fremstillingen.

##### **Uteblivelse fra permisjon (begge former for sikkerhetsnivå)**

Uteblivelse omfatter de tilfellene hvor innsatte ikke returnerer til fengselet til avtalt tid etter endt permisjon. Dette kan dreie seg om alt fra ca. en halv time til lengre perioder. Det store flertall returnerer imidlertid etter noe tid, eventuelt transportert av politiet.

##### **Uteblivelse fra frigang**

Frigang kan innvilges innsatte som gjennomfører straffen i overgangsbolig eller fengsel (og da som regel i åpent fengsel/fengsel med lavt sikkerhetsnivå). Frigang innebærer at de innsatte på dagtid deltar i arbeid eller skole et annet sted enn der de "bor". Uteblivelse innebærer at innsatte ikke returnerer hit etter endt arbeids-/skoledag.



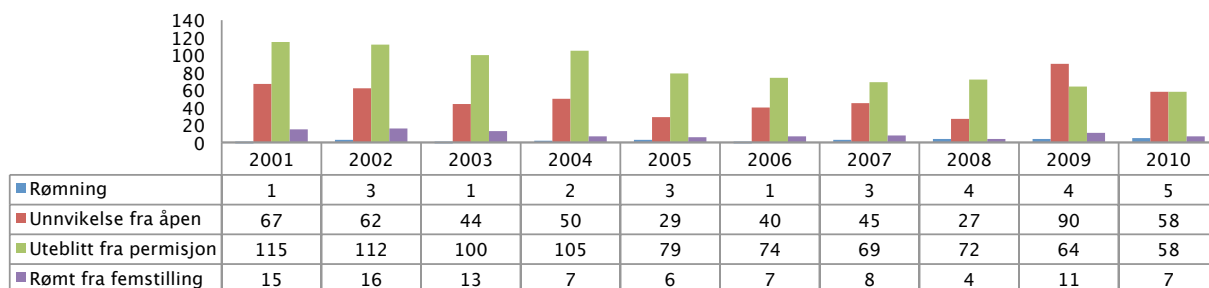
## Rømninger, unnvikelser m.m. fra fengslene i 2010

Rømning, unnvikelse, uteblivelse og annen svikt, 2010

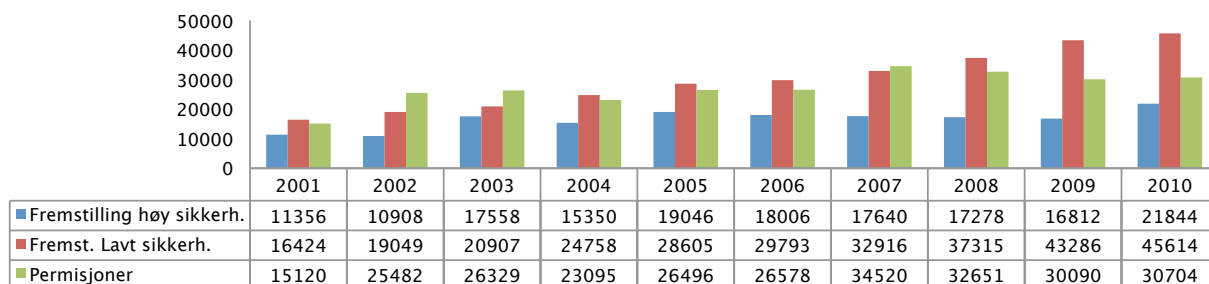
Region	Øst	Nordøst	Sør	Sørvest	Vest	Nord	Totalt
Rømning fra lukket fengsel	0	0	1	1	3	2	7
Antall rømningstilfeller lukket fengsel			1	1	2	1	5
Rømningsforsøk fra lukket fengsel	2	0	0	0	0	0	2
Unnvikelse fra åpent område ved lukket	4	0	0	0	0	0	4
Forsøk på unnvikelse fra åpent område v/lukket	0	1	0	2	0	0	3
Rømning fra fremstilling lukket fengsel	3	1	1	0	2	0	7
Forsøk på rømning fra fremst. lukket fengsel	1	1	0	0	0	1	3
Antall gjennomførte fremstillinger lukket	9 093	2 245	1 472	3 382	3 559	2 093	21 844
Antall gjennomførte fremstillinger åpent fengsel	3 868	11 847	9 558	5 080	5 685	9 576	45 614
Unnvikelse fra åpent fengsel	6	13	9	13	14	3	58
Forsøk på unnvikelse fra åpent fengsel	3	2	0	1	2	0	8
Unnvikelse fra fremstilling åpent fengsel	1				1	1	3
Forsøk på unnvikelse fra fremst. åpen anstalt	0						
Uteblivelse fra permisjon lukket/åpent	12	4	7	13	16	6	58
Uteblivelse fra frigang lukket/åpent	2	0	0	0	0	0	2
Antall permisjoner lukket/åpent	7 065	1 995	7 144	3 588	5 855	5 057	30 704
Antall innvilgede på frigang lukket/åpent	97	35	88	57	153	260	690

49

### Rømning/innvikelser 2001 - 2010



### Antall innvikelser 2001 - 2010



Statistikken for 2010 må ses i sammenheng med at det gjennom hele året var over 3 537 innsatte i fengsel.

Totalt antall personer som er registrert i fengsel i 2010 var 14 606.

Iflg. FAFOs levekårsundersøkelse har ca. 60 % av de innsatte et misbruksproblem i perioden før de ble satt i fengsel.

Ut fra de innrapporteringer Kriminalomsorgens sentrale forvaltning (KSF) har mottatt for år 2010 fra regioner/fengsler, går det frem at antall beslag av narkotika har gått noe ned sammenlignet med 2009.

Det har vært en nedgang i beslag av narkotiske stoffer fra 1095 beslag i 2009 til 773 i 2010. Samtidig ser vi at andel illegale inntak av rusmidler, avdekket ved bruk av urinprøvekontroll, har gått ned fra 10,08 % i 2009 til 9,43 % i 2010. Kriminalomsorgen har tatt 2703 færre urinprøvekontroller i fengsel i 2010 sammenlignet med 2009.

Tilbakemeldingene fra de fleste regionene er at det ikke har vært gjennomført flere kontroller i 2010 enn tidligere år.

Når det gjelder region vest, rapporteres det at flere av fengslene varsler at det har vært en stor belastning på tilsatte i 2010, og at det har vært mindre tid til visitering. Dette kan være en årsak til at antall beslag har gått ned i region vest i 2010.

Samtlige hundetjenester i kriminalomsorgen har i 2010 dokumentert antall markeringer som gjøres uten funn av "stoff/brukerstyr. Det er rapportert om 1097 markeringer.

Samtlige hundetjenester i kriminalomsorgen varsler også om flere markeringer på stoff enn tidligere, uten at det gjøres beslag.

Cannabis er fortsatt det rusmidlet som påvises oftest i urinprøvekontroll, etterfulgt av illegalt tablett bruk. Amfetamin og metamfetamin følger så. Bruk av heroin er ikke veldig utbredt i våre fengsler. Det er en nedgang i antall positive prøver fra 144 påviste prøver i 2009 til 68 påviste prøver i 2010. Det gjøres også få beslag av sprøyter og kanyler. Kriminalomsorgen har også registrert PMMA som er et nytt rusmiddel som har ført til mange dødsfall i Europa.

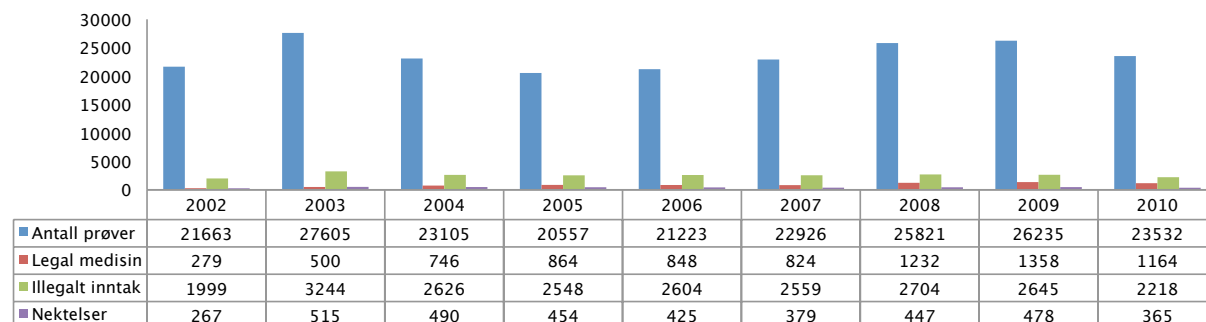
Beslag av brukerstyr har gått ned fra 1042 beslag i 2009 til 933 beslag i 2010.

Vi ser av innrapporteringen av det er store variasjoner mellom regionene vedrørende avdekking av illegalt rusmisbruk ved bruk av urintest, beslag av "stoff"/brukerstyr og antall markeringer. Region vest har en prosentandel på illegalt rusmisbruk på urinkontroll på 19,7 %, mens region nord har en prosentandel på 5,8 %. Antall beslag varierer også stort mellom regionene. Region øst har registrert 252 beslag av "stoff" mens region nord har registrert 49 beslag.

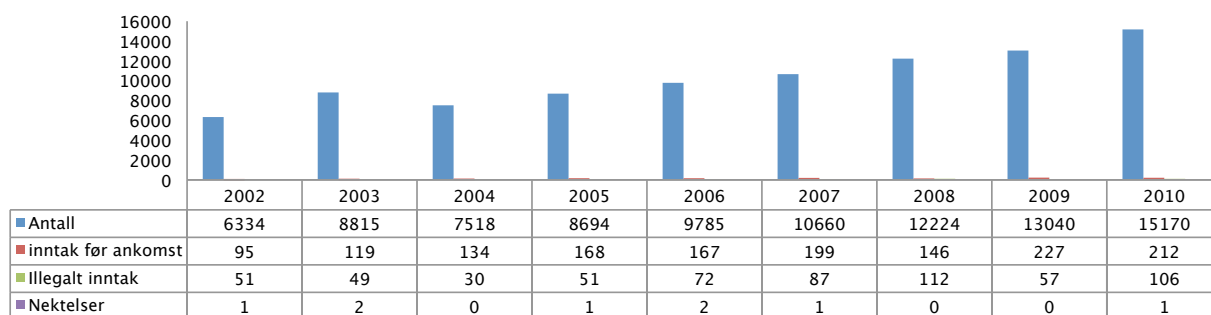
På bakgrunn av utviklingen de senere årene har KSF, i tildelingsbrevet til alle kriminalomsorgens regioner for 2011, bedt om å opprettholde kontrollaktiviteten i fengslene på et høyt nivå. KSF vil følge aktivt med i arbeidet med å redusere rusmisbruk i fengslene. For å kunne følge opp **Stortingsmelding 37, Straff som virker - mindre kriminalitet - tryggere samfunn**, må kriminalomsorgen arbeide aktivt for å få en mer rusfri straffegjennomføring.

Gjennomsnittlig antall innsatte i norske fengsler i 2010 var 3 537. FAFOs levekårsundersøkelse fra 2004 viste at ca. 60 % av innsatte har et misbruksproblem i perioden før de ble satt i fengsel. Statistikken omfatter både fengsler med høyt sikkerhetsnivå (tidligere kalt lukkede fengsler), fengsler med lavt sikkerhetsnivå (tidligere kalt åpne fengsler) og overgangsboliger.

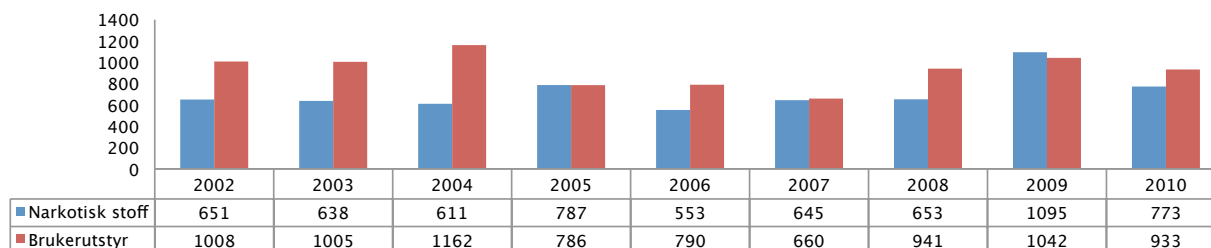
### Urinprøver i fengsel



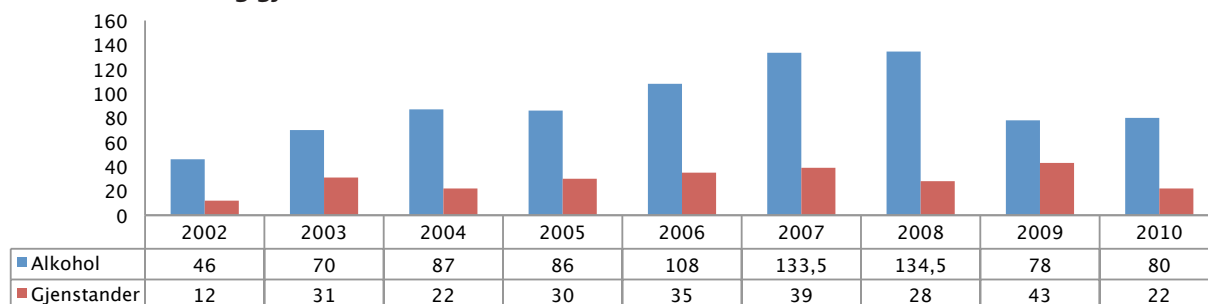
### Utdåningsprøver med resultater 2002 - 2010



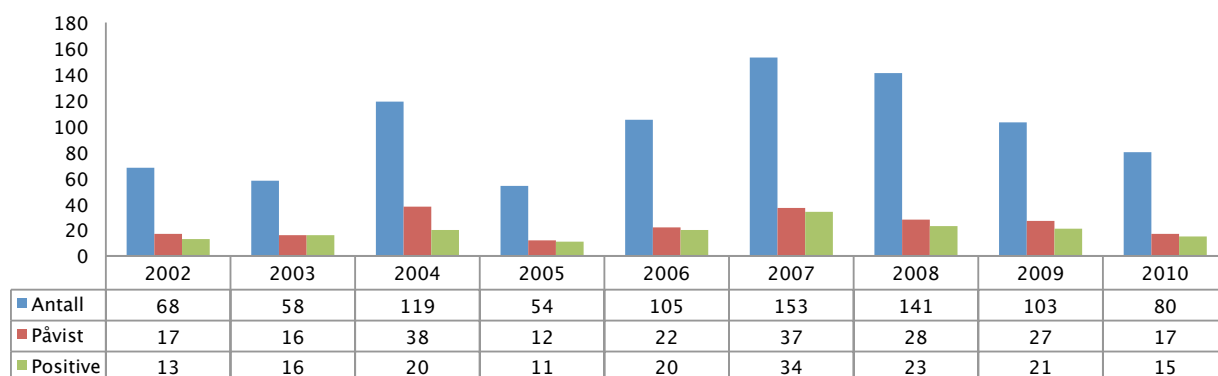
### Funn av narkotika og brukerstyr



**Funn av alkohol og gjenstander**

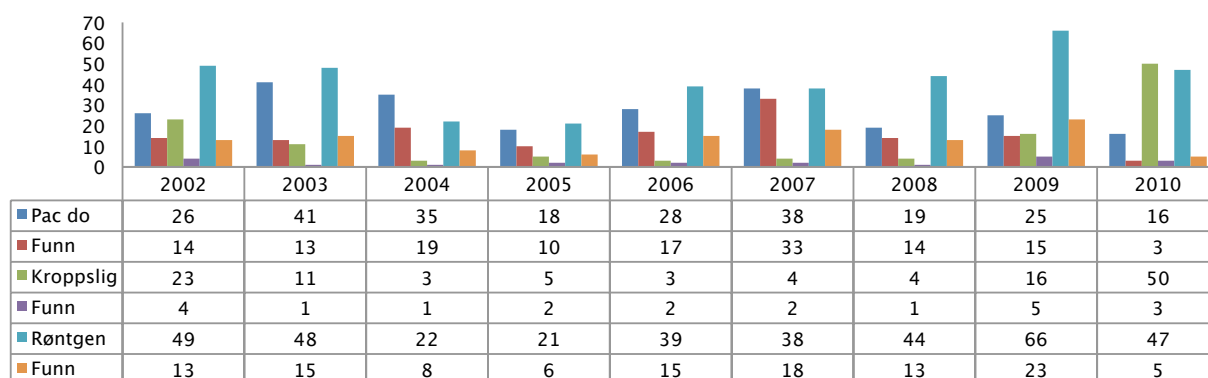


**Funn av hormonpreparater**



52

**Andre kontrolltiltak 2002 - 2010**



Kriminalomsorgens hundetjeneste på totalt 13 ekvipasjer, har i 2010 gjennomført søkskontroll på 7 595 personer. Ikke alle søkshunder er godkjente til å gjennomføre denne type kontroll.

Antall personer	Besøkende	Funn/beslag	Tilbakeholdelse/avvisninger
7 595	1 684	122	14 / 21

Vi får innrapportert at personsøk mot besøkende ikke gjennomføres ofte på fengsler med lavere sikkerhetsnivå, på grunn av lav bemanning. Dette medfører at det ikke kan gjennomføres personsøk mot besøkende i de tidrom som er utenom kjernetid og i helger. Det ble gjennomført 241 personkontroll søk i fengsel med lavere sikkerhetsnivå i 2010.

Regionene gir tilbakemelding om at kontroll ved bruk av hund har stor preventiv virkning. Søksformen er også mindre krenkende enn ordinære urinprøvekontroller og visiteringer. Samtidig ser KSF av rapporteringene at systematisk bruk av alle kontrolltiltakene, bidrar til å minske rusmisbruk under straffegjennomføringen.

## Bruk av tvangsmidler

### Bruk av tvangsmidler i fengsel

I følge straffegjennomføringsloven kan kriminalomsorgen ta i bruk sikkerhetscelle, sikkerhetsseng eller annet godkjent tvangsmiddel for å:

- avverge alvorlig angrep eller skade på person
- hindre iverksettelse av trusler eller betydelig skade på eiendom
- hindre rømning fra fengsel, under transport eller fra bestemmelsessted
- avverge ulovlig inntrengning i fengsel
- sikre adgang til sperret eller forskanset rom

Kriminalomsorgen skal bruke tvangsmidler dersom forholdene gjør det strengt nødvendig og mindre inngripende tiltak forgjeves har vært forsøkt eller åpenbart vil være utilstrekkelig. I forskrift til straffegjennomføringsloven understrekes det at tvangsmidler skal brukes med varsomhet slik at ingen blir påført unødvendig skade eller lidelser.

Følgende tvangsmidler er godkjent til bruk i fengslene:

- Hånd- og transportjern eller tilsvarende, som for eksempel strips
- Kølle
- Skjold
- Sikkerhetscelle og sikkerhetsseng.

Uttalelse fra lege skal så vidt mulig innhentes og tas i betraktning ved vurderingen av om det skal besluttes bruk av sikkerhetscelle eller sikkerhetsseng.

År	Sikkerhetscelle	Sikkerhetsseng	Gass	Kølle	Håndjern	Skjold
1998	292	14	2	0	6	
1999	302	18	1	0	48	
2000	282	6	0	0	5	
2001	359	16	0	0	9	
2002	351	21	0	0	12	
2003	343	21	0	0	220	6
2004	339	15	4	0	146	18
2005	283	15	2	1	600	17
2006	336	16	3	5	398	30
2007	275	15	0	1	401	30
2008	328	10	2	0	109	20
2009	351	15	6	1	531	37
2010	344	5	7	3	572	44

· Bruk av sikkerhetsseng er et meget inngripende tiltak og skal bare benyttes unntaksvis, dersom det anses nødvendig for å hindre innsatte i å skade seg selv. Bruk av sikkerhetsseng i 2010 har gått ned til 5 tilfeller mot 15 tilfeller i 2008.

· Totalt antall bruk av sikkerhetscelle har gått ned med 7 tilfeller i 2010 (344) sammenlignet med 2009 (351).

· Det er rapportert om 7 tilfeller der gass er benyttet.

· Rapportering om bruk av køller viser at dette tvangsmidlet er i lite bruk.

· Bruk av håndjern har en stor økning sammenlignet med 2008. Dette kan skyldes ulike rapporteringsrutiner. Samtidig får vi tilbakemeldinger om at bruk av håndjern benyttes oftere for å hindre skade eller alvorlig angrep. I 2010 ble håndjern benyttet i 572 tilfeller.

· Innrapportert bruk av skjold har en økning og dette tvangsmidlet kan sees i sammenheng med bruk av håndjern som tvangsmiddel. I 2010 ble dette benyttet i 44 tilfeller.

**Oppfølging av nyinnsatte under 18 år på innsettelsestidspunktet**

I 2010 var det i gjennomsnitt<sup>1</sup> 10,3 innsatte under 18 år:

	15 år	16 år	17 år
gjennomsnitt	1,7	2,5	6,1
flest	3	5	9
færrest	0	0	3

Denne oversikten er basert på nyinnsettelse i løpet av 2010 og gjelder personer under 18 år på innsettelsestidspunktet.

Det ble foretatt<sup>2</sup> 82 nyinnsettelser, men flere ble satt inn mer enn én gang slik at oversikten omhandler bare 64 personer. Én person ble satt inn 6 ganger, én 5 ganger, én fire ganger og seks 2 ganger.

Når en person blir satt i varetekt flere ganger i løpet av perioden skyldes det ikke alltid nye forhold eller nye kjennelser. Det kan for eksempel være gjeninnsettelse i fengsel etter et (forsøks-)opphold på barneverninstitusjon eller asylmottak. Dersom vedkommende blir løslatt<sup>3</sup> fra fengsel, vil inntaksten neste gang registreres som en "nyinnsettelse"

Den yngste var 15 år og én uke gammel og den eldste ble fengslet 3 dager før 18-årsdagen. Gjennomsnittsalder ved innsettelser var 16,9 år og median var 17,02 år.

33 (av de 64) personer hadde annet statsborgerskap enn norsk. De 33 kom fra 15 forskjellige land.

Bare én kvinne ble fengslet i perioden. Hun var 17 år gammel, utenlandsk statsborger, siktet for narkotikalovbrudd etter strl. § 162 og ble løslatt etter 3 dager.

De 82 ble satt inn i 22 forskjellige fengsler, hvorav: 15 i Oslo fengsel, 15 i Larvik fengsel og 14 i Bergen fengsel.

Av de 82 ble

- 62 satt inn ved varetektskjennelse eller politiets innsettelsesordre og-
- 19 satt inn til domssoing.
- 14 av de 62 varetektsinnsatte ble dømt mens de satt inne.
- 11 ble satt inn på plasser med lav sikkerhet. 9 av disse var domfelte

<sup>1</sup> Basert på belegget hver onsdag i løpet av året.

<sup>2</sup> I tillegg ble en person til satt inn og registrert som "barn". Han hadde falsk identitet og var over 18 år og er dermed ikke tatt med i denne oversikten. For øvrig ble en domfelt under 18 år plassert direkte på en § 12-institusjon og er ikke tatt med i denne oversikten.

<sup>3</sup> I motsetning til et "opphold utenfor fengsel"

## Alder ved innsettelse

Alle innsettelse		Ved 1. innsettelse		
alder	antall	antall	hvorav	
			utlendinger	fremmed språklig
15	17	8	5	4
16	23	19	12	9
17	42	37	16	11
<b>Sum</b>	<b>82</b>	<b>64</b>	<b>33</b>	<b>24</b>

## Alder -innsettelseskategori

alder	Varetekt		Dom		Sum
	m	k	m	k	
15	17				17
16	19		4		23
17	25	1	16		42
<b>Sum</b>	<b>61</b>	<b>1</b>	<b>20</b>	<b>0</b>	<b>82</b>

## Statsborgerskap

		Hvorav norsk språklig
Norge	31	31
Algerie	7	0
Irak	6	5
Palestina	5	0
Litauen	2	0
Marokko	2	0
Somalia	2	0
Afghanistan	1	0
Bosnia-Hercegovina	1	1
Ghana	1	0
Guinea	1	0
Polen	1	0
Russland	1	1
Slovakia	1	0
Danmark	1	1
Lybia	1	1
<b>Sum</b>	<b>64</b>	<b>40</b>



**Lovbruddskategori**

De fleste innsatte har flere tiltalepunkter. Her vises lovbruddet med lengst strafferamme

Varetekt	Dom	
Lovbrudd i siktelse		
Ukjent	2	Legemsbeskadigelse 4
Dokument falsk	1	Legemfornæmelse 1
Falsk forklaring/utlevering.	2	Lovbrudd mot offentlig tj.mann 1
Heleri	1	Narkotika 1
Legemsbeskadigelse	5	Ran 5
Narkotika	7	Trusler 1
Strl § 343	1	Tyveri 2
Ran	16	Veitrafikkloven 1
Sedelighet	1	Vold 1
Trusler	2	Voldtekt 3
Tyveri	12	
Utleveringsloven	8	
Vinning	1	
Vold	2	
Voldtekt	1	
<b>Sum</b>	<b>62</b>	<b>20</b>

**Domslengden**

(event. kun den ubetingede delen)

>31 dager	10
31-91	6
92-182	8
183-365	4
546	1
720	1
1826	1
Sum	31
Median	111
Gjennomsnitt	207
Kortest	7 dager
Lengst	5 år

**I tillegg:**

- 1 ble dømt, men ble løslatt fra varetekt uten at dommen ble iverksatt;
- 4 innsatte ble dømt, men løslatt fra varetekt da dommen ble sonet i varetektstiden. I to av disse tilfellene ble ikke dommen registrert i KOMPIS

**Løslatelsesårsak (74 faktisk løslatt)**

Fra varetekt	Fra dom	
Dom utholdt i varetekt	5	Løslatt endt tid 16
Løslatt før kjennelsens utløp	6	Løslatt på prøve 8
Løslatt av politiet	23	Løslatt kort tid før endt tid 2
Løslatt ved kjennelsens utløp	9	
Utvist fra Norge	5	
<b>Sum</b>	<b>48</b>	<b>Sum 26</b>

**Sittetid** (Dager tilbragt i fengsel)

Dager	Pr. innsettelse		Pr. person	
	antall	Akkumulert andel	antall	Akkumulert andel
1	4		2	
2	4		3	
3	4	15 %	3	13 %
5	2	18 %	2	17 %
7	3	22 %	2	20 %
8-14	9	33 %	3	25 %
15-21	7	42 %	4	32 %
22-28	12	58 %	8	45 %
29-35	3	62 %	3	50 %
36-90	14	79 %	13	72 %
91-180	9	91 %	10	88 %
181-270	2	95 %	3	92 %
271-365	3	95 %	2	95 %
446	1	99 %	1	98 %
491	1	100 %	1	100 %
<b>Sum*</b>	<b>78</b>		<b>60</b>	

Gjennomsnitt	76	
Median	28	
Kortest	1 dag	(4 personer)
Lengst	39 mdr	

\*For domfelte som fortsatt soner er 2/3 tid lagt til grunn. I skrivende stund sitter 2 personer fortsatt på varetekt, og to domfelte har fått nye dommer, men lengden er uavklart

**Varetektens varighet**

Gjelder kun personer innsatt og løslatt fra varetekt.

Ved flere innsettelse på samme person er tidene lagt sammen.

Døgn i vt	personer	Akkumulert andel	
1	2	6 %	
2	3	15 %	
3	3	24 %	
5	2	29 %	
7	1	32 %	
13	1	35 %	
15	2	41 %	
21-28	6	59 %	
29-56	5	74 %	
57-90	6	91 %	
94	1	94 %	I påvente av utvisning
117	1	97 %	
119	1	100 %	I påvente av utvisning
<b>Totalt</b>	<b>34</b>		
37	Median		
47	Gjennomsnitt		

uten de to som ventet på utvisning

33	Median
41	Gjennomsnitt

**Nyinnsettelse og gjennomsnitt - historisk**

	1998	1999	2000	2001	2002	2003	2004	2005	2006	2007	2008	2009	2010
15 år	11	18	10	6	8	8	3	4	3	3	1	11	17
16 år	31	45	27	34	34	15	21	10	14	10	22	20	23
17 år	76	98	96	95	89	55	54	52	49	42	52	57	42
<b>Sum</b>	<b>118</b>	<b>161</b>	<b>133</b>	<b>135</b>	<b>131</b>	<b>78</b>	<b>78</b>	<b>66</b>	<b>66</b>	<b>55</b>	<b>75</b>	<b>88</b>	<b>82</b>
Antall personer										48	64	78	64
Gjennomsnitt antall i fengsel*											9	13,1	10,3

\*Ikke reelle gjennomsnitt, men beregnet på belegget hver onsdag i løpet av året