

# **RAPPORT FRA ARBEIDET MED UTDANNINGSKVALITET STUDIEÅRET 2009-2010**

**System for sikring og utvikling av utdanningskvalitet ved  
Norges musikkhøgskole**

**3. desember 2010**



# Innhold

1	Studentopptak .....	5
1.1	Søkere .....	5
1.2.	Søkertall .....	5
1.1.1	Kjønnsfordeling.....	6
1.1.2	Utenlandske søkere .....	7
1.1.3	Andel takket nei .....	9
1.2	Søknadsprosedyren .....	11
1.3	Opptaksprøven .....	12
2	Studietilbud .....	13
2.1	Studentevaluering av oppstartukene.....	13
2.2	Evaluering av studieporteføljen .....	14
2.3	Oppretting av nye studietilbud og større studieplanrevisjon .....	14
2.4	Intern evaluering av studieprogram .....	14
2.5	Ekstern evaluering av studieprogram .....	15
2.6	Kontinuerlig evaluering av undervisning .....	15
2.7	Etterutdanningsvirksomheten .....	16
3	Internasjonalisering .....	17
3.1	Internasjonal virksomhet .....	17
3.2	Studentevaluering av utvekslingsopphold .....	18
4	Studiegjennomføring og eksamensavvikling .....	18
4.1	Studiegjennomføring .....	18
4.2	Evaluering av eksamen .....	21
4.3	Ekstern sensorevaluering av emner .....	21
5	Fagpersonalets kompetanse.....	21
5.1	Det faste faglige personalet .....	21
6	Læringsmiljø og studentmedvirkning.....	21
6.1	Studentevaluering av læringsmiljø.....	21
6.2	Læringsmiljøutvalget .....	22
6.3	Bibliotek.....	23
6.4	Studentmedvirkning .....	23
7	Administrative støttefunksjoner.....	23
8	Oppsummering og overordnet vurdering .....	24
8.1.	Oppsummering .....	24
8.2.	Overordnet vurdering av arbeidet med utdanningskvalitet.....	27

## Innledning

System for sikring og utvikling av utdanningskvalitet ved Norges musikkhøgskole ble vedtatt av styret ved Norges musikkhøgskole (NMH) 18. desember 2003. Systemet ble tatt i bruk 1. januar 2004 og godkjent av Nasjonalt organ for kvalitet i utdanningen (NOKUT) 9. desember 2004. Systemet forutsettes jevnlig oppdatert, og den gjeldende reviderte utgave ble vedtatt av NMHs styre 18. juni 2009. Den siste revisjonen kom som en følge av ny strategisk plan for NMH 2008 – 2013, nytt kriteriegrunnlag fra NOKUT og NMHs egne erfaringer fra kvalitetssikringsarbeidet.

NMHs visjon i Strategisk plan 2008-2013 er å være internasjonalt toneangivende. Dette innebærer at Musikkhøgskolen skal:

- *Ha fremragende kvalitet på utdanning, kunstnerisk utviklingsarbeid og forskning*
- *Ha en initierende rolle innenfor sine kjerneområder, både nasjonalt og internasjonalt*
- *Utdanne profesjonelle musikkarbeidere på et høyt internasjonalt nivå over et bredt spekter av musikkens fagområder*
- *Vektlegge synergier mellom kunstnerisk utviklingsarbeid og forskning som utvikler spisskompetanse på høyt internasjonalt nivå*
- *Stå for formidling som når et bredt publikum nasjonalt og internasjonalt*  
(Strategisk plan 2008-2013)

NOKUT (nasjonalt organ for kvalitet i utdanningen) har i 2009 evaluert NMHs system for kvalitetssikring av utdanningen. Det ble godkjent 26. oktober 2010. NOKUT ga i sin rapport også anbefalinger for videreutvikling av kvaliteten, og dette vil tas opp i avslutningen av årsrapporten.

Årsrapporten oppsummerer og vurderer det samlede arbeidet som er gjort i forhold til system for sikring og utvikling av utdanningskvalitet studieåret 2009-2010. Under hvert enkelt punkt i rapporten gis det en kortfattet beskrivelse og vurdering av arbeidet. Det vises også til delrapporter som gir et mer detaljert bilde enn det er plass til i årsrapporten. Delrapportene som er vedlagt er oversikter, rapporter og handlingsplaner for de ulike delene av systembeskrivelsen. Enkelte av delrapportene følger kalenderåret selv om årsrapporten i hovedsak følger studieåret.

Årsrapporten er gitt samme kapitteinndeling som systembeskrivelsen. Avslutningsvis er det en overordnet vurdering av NMHs arbeid med sikring og utvikling av utdanningskvalitet og vurdering av videre utfordringer i dette arbeidet.

	<i>Vedlegg:</i>	
<i>1</i>	<i>System for sikring og utvikling av utdanningskvalitet ved Norges musikkhøgskole</i>	<i>Vedtatt av styret 5. juni 2009 Gjeldende utgave</i>

# 1 Studentopptak

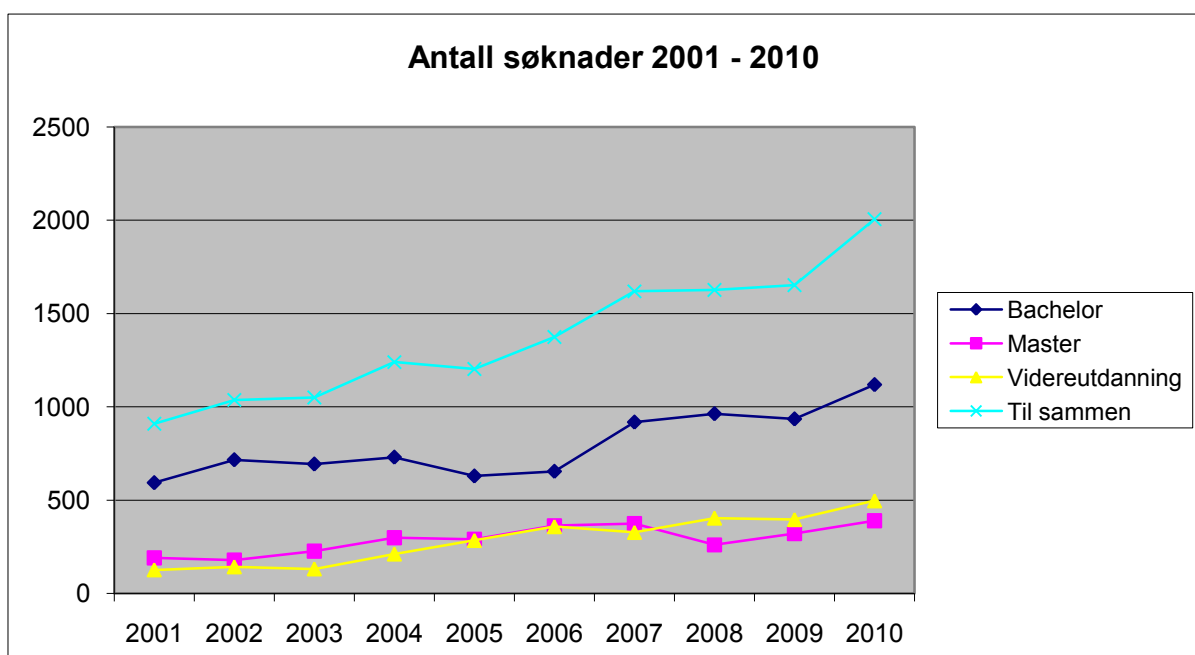
## 1.1 Søkere

Det skal hvert år gjøres en vurdering av søkertall til ulike studier og på ulike instrumenter. I vurderingen skal det tas stilling til om søkertilgangen er tilfredsstillende eller ikke. Der det vises svikt i søkertilgangen, skal det vurderes hvilke tiltak NMH kan gjøre for å bedre søkningen.

Ved revisjonen av systembeskrivelsen for kvalitetssikringssystemet i juni 2009, ble det bestemt at det skal gjennomføres en søkerundersøkelse hvert 3. år der alle søkere blir bedt om å oppgi hvilke informasjonskanaler som har vært viktige for deres valg av NMH som studiested, evaluere kvaliteten på informasjonen om studier og opptak, evaluere NMHs veiledning og opptak og evaluere NMHs organisering og gjennomføring av opptaksprøvene. Søkerundersøkelsen ble gjennomført første gang våren 2010. 294 søkere (29,6 %) besvarte undersøkelsen.

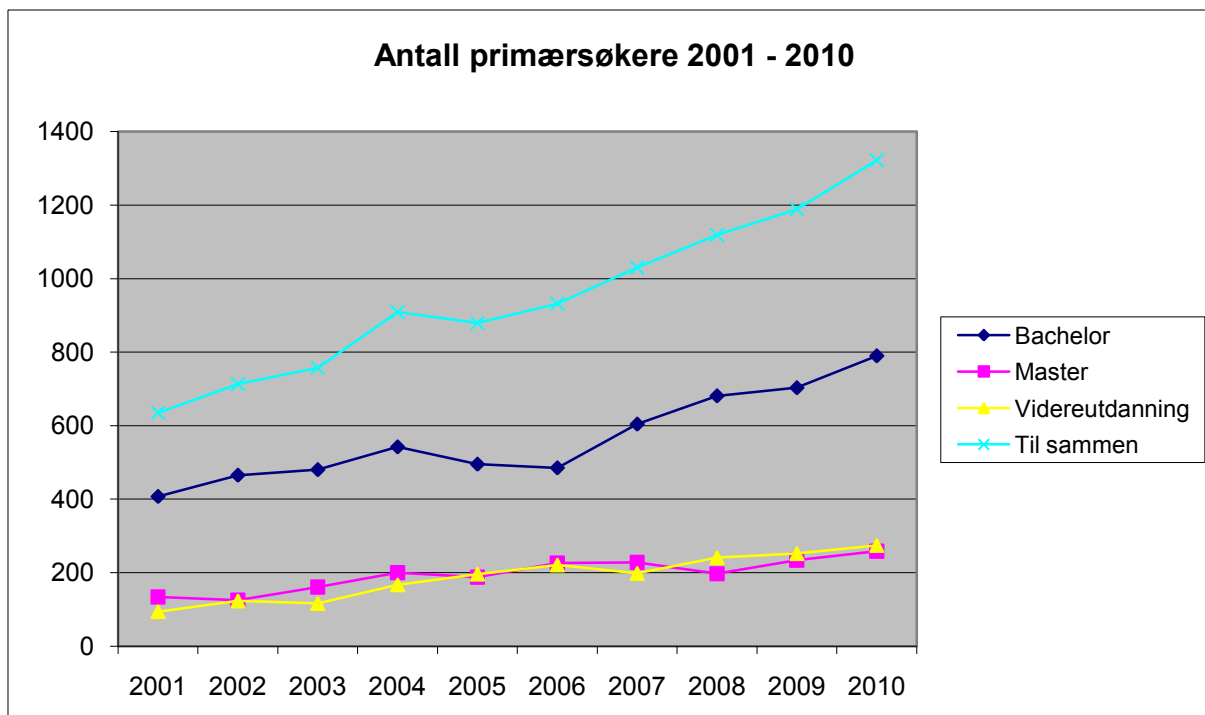
## 1.2. Søkertall

Søkertilgangen er samlet sett svært tilfredsstillende. Sett over hele perioden fra 2001 ser vi en sterk økning i søkningen til alle studiekategorier, og det totale søkertallet er mer enn doblet i perioden. Spesielt stor har økningen vært fra 2009 til 2010. Det var i 2009 en liten nedgang i søkningen til bachelorstudier, men vi ser også her en betydelig økning i 2010.



Tabellen over viser antall bruttosøkere til NMH 2001-2010. Med bruttosøkere menes det totale søkertall til hvert studium. Det betyr at søkere som har søkt to studier telles to ganger. Det er slik man kommer frem til de offisielle søkertallene som rapporteres til *Database for statistikk om høgre utdanning* (DBH).

For å få oversikt over hvor mange *personer* som har søkt til NMH, må man se på antall primærsøkere. Da er hver enkelt søker bare medregnet en gang, på det studium som er søkerens primærvalg. Antall primærsøkere har også økt markant gjennom hele perioden.



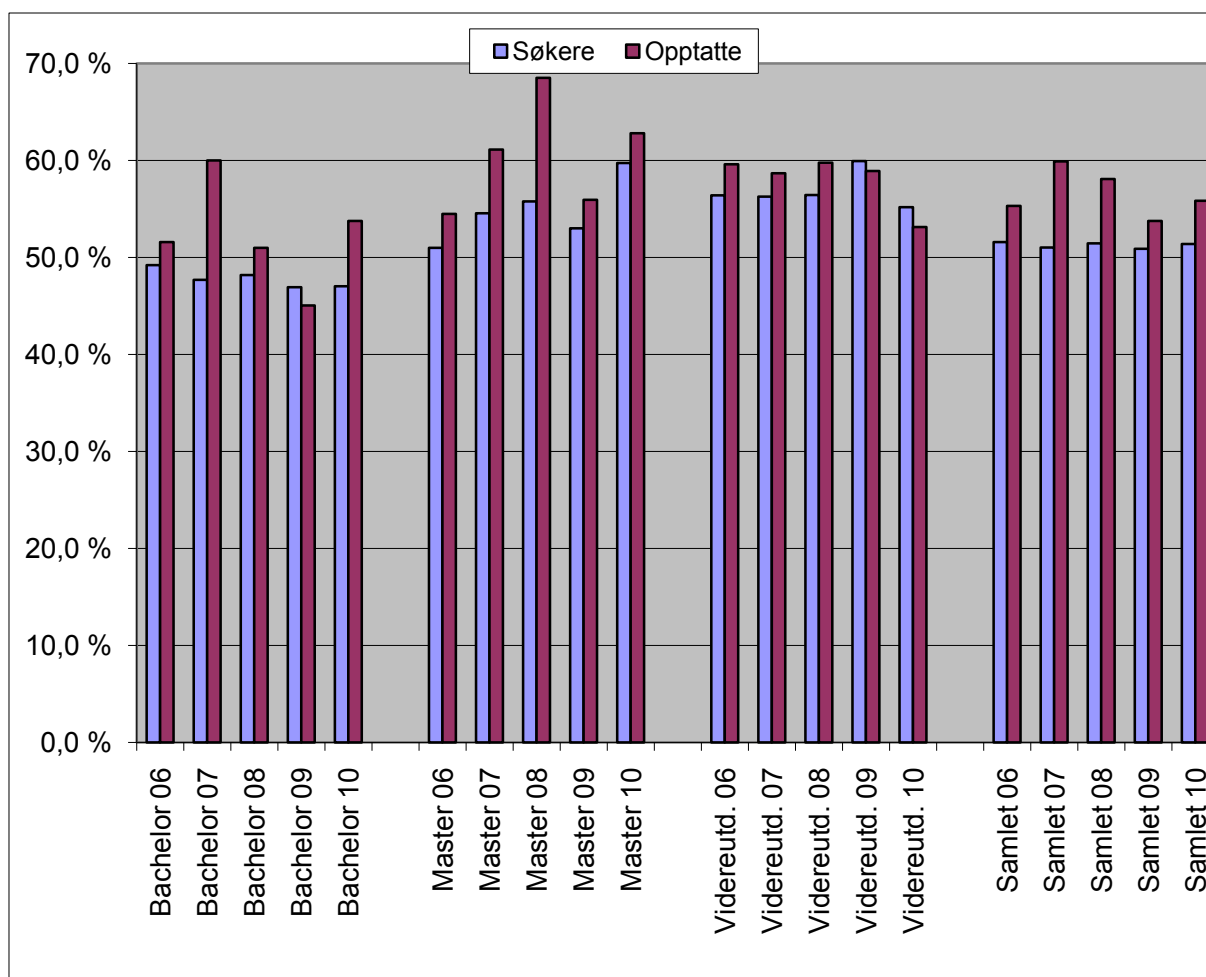
Dersom vi ser på søkertallene for enkeltstudier er også søkertilgangen stort sett tilfredsstillende. Særlig positivt er et jevnt økende antall primærsøkere til kandidatstudiet i utøving - klassisk over flere år, samt at antallet primærsøkere til kandidatstudiet i musikkpedagogikk nå synes å være oppadgående. Også til kandidatstudiet i komposisjon har det vært svært god søkning de siste tre årene. Mer bekymringsfullt er det svært lave søkertallet til kandidatstudiet i kirkemusikk. Til dette studiet er opptakstallet de siste årene lavere enn ønskelig. Kapasitetsmessig er dette kompensert med igangsettelsen av de to ettårige kirkemusikkstudiene fra 2004. Vi får dermed utnyttet utdanningskapasiteten til å dekke reelle behov i samfunnet. Til kandidatstudiet i folkemusikk har det vært svært varierende søkertall, og generelt noe for lav søkning.

For mastergradsstudiene og videreutdanningsstudiene er det lave søkertall til en del studier, men det har i stor grad naturlige årsaker. Dette er studier som dekker spesialfelt der det ikke finnes mange kvalifiserte, potensielle søkere, og der det også er et relativt begrenset utdanningsbehov. Søkertallet til mastergradsstudiene må vurderes som svært tilfredsstillende, og nedgangen i 2008 ser ut til å være et tilfeldig utslag.

Søkertallene fordelt på enkeltinstrumenter viser ingen overraskende utviklingstrekk. Det finnes instrumenter der det ville være ønskelig med høyere søkertall. Det gjelder særlig instrumenter som obo, fagott, kontrabass, orgel og harpe. Høgskolen er i tett dialog med grunnopplæringen når det gjelder den lave rekrutteringen på disse instrumentene. Ut fra den kunnskap vi har om omfanget av opplæring på disse instrumentene på lavere alderstrinn må søkertallene på disse instrumentene sies å være rimelige. Dette er instrumenter det er stort behov for i yrkeslivet, og det er instrumenter NMH er avhengige av å ha et antall studenter på, for å kunne gi en kvalitetsmessig god utdanning, bl.a. med hensyn til symfoniorkester- og annen ensemblevirksomhet.

### 1.1.1 Kjønnfordeling

#### Andel kvinner blant søkere og opptatte 2006 - 2010:



Samlet sett er kjønnsfordelingen blant søkerne ganske nær 50/50. Vi ser imidlertid at det er store forskjeller både mellom enkeltstudiene og mellom de enkelte instrumentgruppene.

Fra 2001-09 har det generelt vært en større andel kvinner blant de opptatte enn blant søkerne. Kvinnelige søkere har altså blitt vurdert som mer kvalifisert enn mannlige søkere. Det er imidlertid forskjellige tendenser på de tre ulike studienivåene. På videreutdanning har det i 2009 og 2010 vært en mindre andel kvinner blant de opptatte enn blant søkerne. På masterstudiene har det, med unntak av 2009, vært en stadig økende andel kvinner, både blant søkerne og blant de opptatte.

For bachelorstudiene har kvinneandelen blitt stadig lavere. Dette må ses i sammenheng med at søkningen til improvisert musikk/jazz, der kvinner er i sterkt mindretall, er stadig økende. Den sterke mannsovervekten blant søkerne til kandidatstudiet i utøving - improvisert musikk/jazz, kombinert med den lave opptakskapasiteten til dette studiet, bidrar samlet sett til å gi høyere andel kvinner blant opptatte enn blant søkere. Søkningen til klassiske studier, der kjønnsfordelingen er omtrent 50/50, har vært mer stabil i perioden.

### 1.1.2 Utenlandske søkere

NMH har opplevd en stadig økende pågang av utenlandske søkere til ordinære studieprogram. I 2010 var 48 ulike nasjonaliteter representert blant søkerne til NMHs bachelor- og masterstudier. På grunn av omlegging til elektronisk søknad i 2007 ble dessverre opplysninger om søkerens nasjonalitet ikke tilfredsstillende registrert i 2007 og 2008. I tabellene under er de kursiverte tallene for 2007 og 2008 derfor kun stipulerte.

## Utenlandske søkere til bachelorstudier

16 % av søkerne til bachelorstudiet hadde i 2010 et annet statsborgerskap enn norsk, slik tabellen nedenfor viser. Kandidatstudiet i utøving - klassisk NMH har flest utenlandske søkere (62 i 2010), med kandidatstudiet i utøving – improvisert musikk/jazz som nummer to med 19 utenlandske søkere. Komposisjonsstudiet hadde i 2010 seks utenlandske søkere.

Om lag halvparten av de utenlandske søkerne til kandidatstudiene er svenske, i 2010 59 av de 116. Fordelt på instrumenttilhørighet er det stryk, klaver, horn, sang og klarinett som har den høyeste andelen utenlandske søkere. På bratsj er halvparten av søkerne utenlandske, og på klaver er 34 % (17 av 50) utenlandske.

<b>Bachelor</b>	<b>2001</b>	<b>2002</b>	<b>2003</b>	<b>2004</b>	<b>2005</b>	<b>2006</b>	<b>2007</b>	<b>2008</b>	<b>2009</b>	<b>2010</b>
Norske søkere	339	402	425	461	448	427	536	603	605	656
Utenlandske søkere	68	63	55	81	47	58	68	78	89	116
<b>Sum</b>	<b>407</b>	<b>465</b>	<b>480</b>	<b>542</b>	<b>495</b>	<b>485</b>	<b>604</b>	<b>681</b>	<b>694</b>	<b>772</b>
Andel utenlandske søkere	17 %	14 %	11 %	15 %	9 %	12 %	11 %	12 %	13 %	16 %
Antall land utenom Norge	16	22	20	19	20	26			30	34

## Utenlandske søkere til masterstudier

Tabellen nedenfor omfatter bare søkere til utøvende mastergradsstudier og mastergradsstudiet i dirigering da det i hovedsak er disse studiene som har utenlandske søkere. 38 av de 109 utenlandske søkerne i 2010 har svensk statsborgerskap. Videre var det 24 fra vesteuropeiske land utenom Norden og 21 fra østeuropeiske land.

	<b>2001</b>	<b>2002</b>	<b>2003</b>	<b>2004</b>	<b>2005</b>	<b>2006</b>	<b>2007</b>	<b>2008</b>	<b>2009</b>	<b>2010</b>
Norske søkere	77	79	98	103	91	128	114	89	107	116
Utenlandske søkere	45	38	45	46	57	65	68	69	88	109
<b>Sum</b>	<b>122</b>	<b>117</b>	<b>143</b>	<b>149</b>	<b>148</b>	<b>193</b>	<b>182</b>	<b>158</b>	<b>195</b>	<b>224</b>
Andel utenlandske søkere	0,37	0,32	0,31	0,31	0,39	0,34	0,37	0,44	0,45	49 %
Antall land utenom Norge	16	22	20	19	20	26			30	32

## Vurdering av søkning fra utlandet

Sett i forhold til at NMH ikke driver internasjonal markedsføring av studietilbudet, må antallet utenlandske søkere anses som svært tilfredsstillende. Særlig er økningen i antall utenlandske søkere til mastergradsstudier positiv. Dette er i stor grad et resultat av det omdømmet NMH har opparbeidet i det internasjonale musikkutdanningsmiljøet gjennom blant annet lærerutveksling.

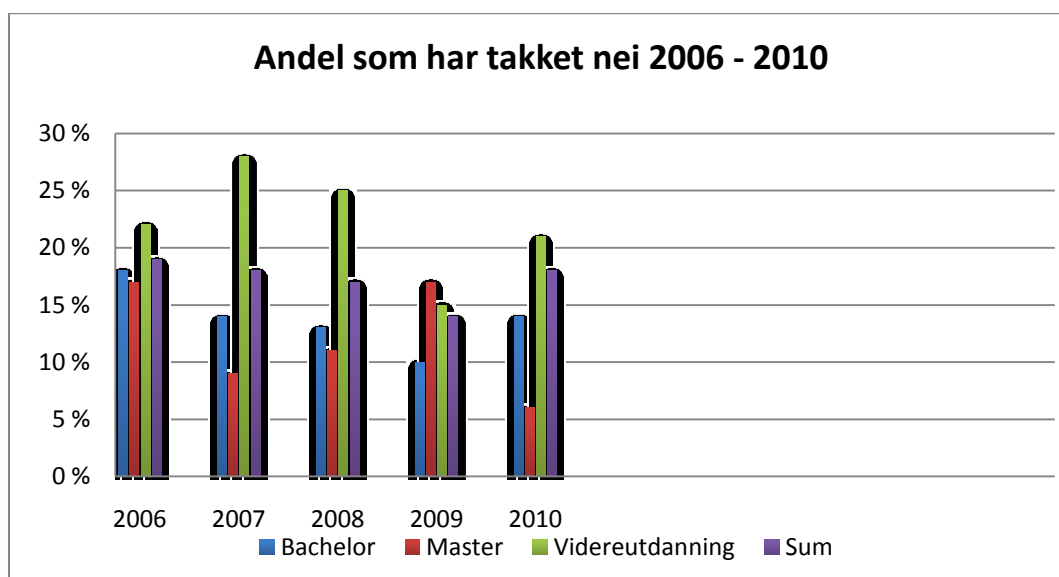


Konkurransen om å komme inn på NMHs mastergradsstudier er svært hard. Ved opptaket i 2009 kom det inn flere utenlandske enn norske søkere på mastergradsstudiene i utøving - klassisk, mens det i 2010 var 45 % utenlandske søkere blant dem som ble tatt opp. Samlet sett vurderes tilstrømningen av utenlandske søkere og den nivåheving som skjer på grunn av sterkere konkurranse om studieplassene, som svært positiv. Det faglige nivået på studentene er i seg selv et av de viktigste studiekvalitetsaspekter i en musikkutdanningsinstitusjon.

### 1.1.3 Andel takket nei

Som en del av kvalitetssikringssystemet, kartlegger vi hvor mange som takker nei til tilbud om studieplass på de ulike studieprogrammene. Av de 365 som i 2010 ble tilbudt plass var det 67 søkere som takket nei, hvorav 17 var søkere til bachelorstudiene, 15 til master- og 35 var søkere til videreutdanningsstudier. Det gjennomføres en årlig spørreundersøkelse blant søkerne som takker nei, der de blir spurt om årsaken til at de takker nei og hva de eventuelt skal gjøre i stedet. Svarprosenten på årets undersøkelse er noe lavere enn tidligere år.

Tabellen nedenfor viser andel søkere som er blitt tilbudt studieplass ved NMH, og andel som har takket nei for de 5 siste årene.

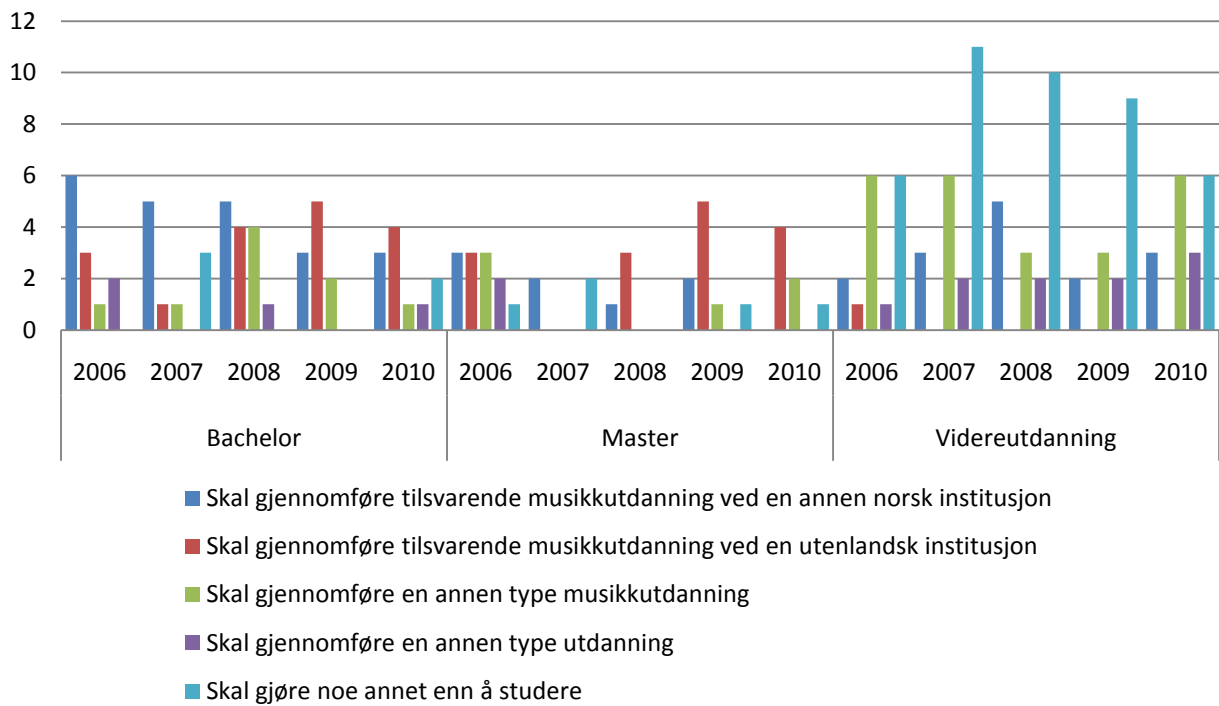


Andelen som takker nei til studieplass på bachelor-, master-, og videreutdanningene ved NMH har variert mellom 14 % og 19 % i perioden 2005-2009. Samlet sett er det i år en større andel som har takket nei enn foregående år. Økningen ligger på videreutdannings- og bachelorstudiene, mens det på masterstudiene har vært en gledelig nedgang fra 17 % i 2009 til 6 % i 2010.

### Årsak til at enkelte takker nei til tilbudt studieplass

I spørreundersøkelsen "Takket nei", får søkerne spørsmål om hva de skal gjøre i stedet for å studere ved NMH. Svarfordelingen på dette spørsmålet vises i diagrammet nedenfor. Diagrammet gir kun informasjon om hvorfor de 63 % som besvarte undersøkelsen valgte å takke nei. Det er likevel mulig å se tydelige tendenser blant søkerne til de ulike studienivåene.

## Årsak til takket nei



De fleste av søkerne som takker nei til studieplass på bachelor- og masternivå velger i stedet å ta en tilsvarende utdanning ved en utenlandsk institusjon. Det er kun tre av søkerne til utøvende studier som har svart på undersøkelsen som velger tilsvarende norske institusjoner framfor NMH.

Det er høyest prosentandel som takker nei blant søkere til videreutdanningsenhetene. Studenter søker gjerne på to av NMHs videreutdanningsenheter samtidig, og sier nei til andrevalget når de kommer inn på sitt førstevalg. Dette gjelder for fem av de ni som har besvart årets undersøkelse, og en høy prosentandel er derfor ikke bekymringsverdig. Vi ser også at flere av søkerne til videreutdanningsstudiene skal gjennomføre en annen type utdanning eller musikkutdanning, eller gjøre noe annet enn å studere. De takker altså ikke nei fordi de anser en tilsvarende utdanning et annet sted som bedre.

Enkelte studier utpeker seg ved at en høy andel av søkerne takker nei til studieplass. Det gjelder følgende studier (prosentandel og antall som har takket nei til studiet i 2010 i parentes):

- Videreutdanning i administrasjon og ledelse (29 %, 8 av 28)
- Videreutdanning, praktisk-pedagogisk utdanning (29 %, 14 av 48)
- Videreutdanning i anvendt musikkteori (58 %, 7 av 12)
- Påbygningsstudium i utøving på bachelornivå (75 %, 3 av 4)
- Mastergradsstudiet i utøving – operarepetitør (50 %, 2 av 4)

“Takk- nei” undersøkelsen 2010 er generelt svært positiv lesning for NMH. Frafallet er relativt lite og stabilt, og må vurderes som innenfor det som må forventes.

Vedlegg:		
2	Søkertall 2010	Behandles i studieutvalget 16. desember
3	Rapport fra undersøkelsen Takket nei 2010	Behandlet i studieutvalget 25. oktober

## 1.2 Søknadsprosedyren

Kvalitetssikringssystemet inkluderer en årlig gjennomgang av søknadsprosedyren og NMHs informasjonsrutiner overfor søkere.

Søkerundersøkelsen er tenkt gjennomført hvert tredje år blant alle søkere til Musikkhøgskolen. Den ble første gang gjennomført våren 2010 og gir oss blant annet informasjon om hvordan søkerne opplever informasjonen fra NMH, opptaksprøven og hvordan de rangerer NMH i forhold til andre institusjoner. Resultatene fra Søkerundersøkelsen 2010 viser at vår viktigste informasjonskanal er høgskolens nettsider, som vurderes av tilnærmet 90 % av søkerne som en viktig eller svært viktig kanal for å skaffe informasjon. Omtrent halvparten av respondentene gir videre uttrykk for at direkte kontakt med NMH har vært viktig eller svært viktig for dem i søknadsprosessen.

Undersøkelsen viser at 30 – 40 % av respondenten opplever å ikke ha fått tilstrekkelig informasjon i forkant av opptaksprøvene. Det etterlyses tidligere informasjon om tidspunkt, mer detaljert informasjon rundt de praktiske sidene ved opptaksprøven og tidspunkt for når 2. og 3. runde vil bli. Innkallingsbrevet vil til neste år inneholde noe informasjon om hvordan en opptaksprøve vanligvis foregår og hva de ulike opptaksprøverundene normalt inneholder. I tillegg er informasjonen om dette forbedret på hjemmesiden.

Søkerundersøkelsen var i år ikke utformet slik at det var mulig å skille mellom norske og utenlandske søkere. Spesielt interessant er dette skillet i forbindelse med søknadsinformasjon, i og med at det ble nedlagt et stort arbeid i fjor med å forbedre studieinformasjonen på norsk, mens det ble gjort lite med den engelske informasjonen. NMH får stadig flere utenlandske søkere, og arbeidet med engelsk studieinformasjon bør derfor prioriteres framover.

Det har vært en utfordring å få til et godt samsvar mellom de ulike informasjonskanalene. Studiekatalogen ble derfor i 2009 gjennomgått av en gruppe bestående av studiekontakter og annet relevant fagpersonale med sikte på økt forståelighet og sammenheng. Informasjon om prøvespillprosessen ble utdypet, alle studiebeskrivelser ble satt i samme mal, og de formelle opptakskravene til masterstudier er nå tydeligere presisert. Dette førte til mindre henvendelser enn normalt fra søkerne våren 2010. Det har vært prioritert å lage en framstilling på nett som er intuitiv og forståelig, i og med at vi ser at NMHs hjemmesider er den viktigste informasjonskanalen for våre søkere. Det som gjenstår er imidlertid studieinformasjon på engelsk, som vil være et prioritert område for neste år. Dette er spesielt viktig, sett i lys av det stadig økende antall ordinære studenter med utenlandsk bakgrunn.

### Åpen uke

Det ble også i 2009 arrangert *Åpen uke*. Dette er et arrangement som retter seg mot potensielle søkere; elever fra musikklinjer på folkehøgskoler og videregående skoler og elever i kultur- og musikkskoler. Totalt deltok ca. 570 elever og ca. 20 lærere på Åpen uke i 2009. Det betyr noe høyere deltakelse enn i 2008, men likevel over 300 færre elever enn i 2007, da det var ca. 900 elever til stede. Deltakelsen på mesterklasser var i år rekordstor, med 148 påmeldte, mot 114 i 2008. Vi ser også at dette er et av de mest populære tilbudene under *Åpen uke*.

På bakgrunn av arrangementets evalueringsrapport utarbeidet av leder for *Åpen Uke*, er det grunn til å være svært fornøyd med arrangementet. Flere deltagere oppgir at de er mer fristet til å bli studenter ved NMH etter besøket på *Åpen Uke*.

	Vedlegg:	
4	Evalueringsrapport <i>Åpen Uke</i> 2009	Skrevet av fagansvarlig for <i>Åpen Uke</i>
5	Søkerundersøkelsen 2010	Behandlet i studieutvalget 17. september

### 1.3 Opptaksprøven

Opptaksprøvene er en omfattende prosess som involverer nærmere 200 ansatte. Det er mange roller som skal fylles og søkerne er svært sårbare for uventede endringer i oppsatt plan. Kvalitetssikringssystemet inkluderer en evaluering gjennomført av juryene, studentrepresentantene, akkompagnatørene, i tillegg til at søkerne får spørsmål om deres opplevelse av opptaksprøven i søkerundersøkelsen

De involverte juryene rapporterer i sin evaluering at de generelt er svært fornøyde med både innhold, relevans og den praktiske gjennomføringen. Søkerne ble i år innkalt puljevis, for så å få utdelt eksakt opptaksprøvetidspunkt. Dette førte til mindre ventetid for juryene, men også til en del misforståelser blant søkerne. Det bør til neste år komme tydelig fram i innkallingsbrevet at det oppsatte tidspunktet ikke nødvendigvis er opptaksprøvetidspunktet.

Alle opptaksjuryer skal ha en eller flere studentrepresentanter. Studentene gir uttrykk for at opptaksprøvene forløp bra, at søkerne ble behandlet rettferdig og at de selv ble møtt med respekt.

Evalueringen blant akkompagnatørene ble i år gjennomført som et gruppeintervju. Det er fremdeles en del frustrasjon blant akkompagnatørene over noter som sendes inn altfor sent, og tidvis ikke i det hele tatt. Det vil vurderes om søkere som ikke har levert komplette noter til akkompagnatør innen en gitt frist, ikke bør få anledning til å spille med akkompagnatør fra NMH.

Omtrent halvparten av respondentene i Søkerundersøkelsen 2010 opplevde ingen praktiske vanskeligheter i forbindelse med opptaksprøven. De resterende møtte problemer med å finne øverom, finne fram til opptaksprøverommet og det å finne noen som kunne svare på spørsmål. Til neste år bør SUT involveres tidlig for å hjelpe til med å organisere øvingsetasjen på en mer effektiv måte. Det bør være en informasjonsstand for søkerne, som er besatt av ansatte i studieadministrasjonen og fra SUT, for å gjøre det enklere for søkerne å få svar på spørsmål når de behøver det. Det er videre flere som gir uttrykk for misnøye med akkompagnatørene. Det går både på at akkompagnatørene ikke er godt nok forberedt, og at de har vært vanskelige å få tak i. I og med at akkompagnatørene oppgir at de ofte får notene altfor sent, er det ikke så merkelig at de ikke har fått god nok tid til forberedelse. For å bøte på dette problemet vil Musikkhøgskolen fra neste år stille med akkompagnatør til søkere på masternivåstudiene i utøving som velger standardrepertoar. Dette informeres det om på nett og i NMHs studiebrosjyre.

Opptaksgruppen har i år gjort et grundig arbeid med å utarbeide overordnede rutiner for opptaksarbeidet. Disse rutinene inkluderer alt fra registrering av søkere, organisering av opptaksprøver med hensyn til jurymedlemmer, akkompagnatører/kompgruppe, rom og studentrepresentanter og det påfølgende arbeidet med avlønning av de involverte.

	<i>Vedlegg:</i>	
6	<i>Evaluering av opptaksprøver 2010</i>	<i>Behandlet i studieutvalget 18. juni</i>
5	<i>Søkerundersøkelsen 2010</i>	<i>Behandlet i studieutvalget 17. september</i>
7	<i>Overordnede rutiner – opptaksarbeid</i>	<i>Skrevet av opptaksgruppen på grunnlag av erfaringene under opptak 2010.</i>

## 2 Studietilbud

### 2.1 Studentevaluering av oppstartukene

De første to ukene av hvert studieår arrangerer vi oppstartuker for nye studenter. Målet med disse ukene er å gi studentene en faglig og praktisk innføring i det å være student ved NMH, samt å skape en god sosial ramme for nye bekjentskap. I tillegg til det tradisjonelle programmet med forelesninger, gruppeopplegg, sosiale arrangement og informasjonsøkter, deltok studentene også i år på et samspillprosjekt, denne gang i regi av Torgrim Sollid. Prosjektet var lagt til den første uka, med innledninger og prøver fra tirsdag til torsdag og fremføring på plassen mellom Musikkhøgskolen og Chateau Neuf etter den offisielle åpningen av skoleåret.

Evalueringen gir et inntrykk av at årets oppstartuker faglig sett har fungert godt. 91 % av studentene som deltok i evalueringen oppgir at oppstartukene var svært eller middels faglig-/ innholdsmessige interessante. De foredragene/workshopene som fikk god tilbakemelding vil vi forsøke å få med også i neste års program.

Det var i år en gledelig økning i antall studenter som oppgir å ha fått et stort sosialt utbytte gjennom deltakelse på opptaksukene. Samtidig er det flere fritekstkommentarer som gir uttrykk for at mye fellesopplegg og lite samspill legger dårlig til rette for å bli kjent med de andre studentene. Det vil vurderes å flytte noe av gruppeopplegget som i år var lagt til den andre uken til den første uken i 2011. Studentene etterlyser videre en form for fadderopplegg og flere sosiale tilstelninger. SUT er interessert i å arrangere et fadderopplegg til neste år, og bør oppfordres til å ta kontakt med studentutvalg på UiO og HiO for å få inspirasjon til hvordan et slikt opplegg kan organiseres. Arbeidet med å finne faddere bør settes i gang i april-mai 2011.

Det er stadig færre som opplever problemer med å få avtalt tidspunkt for hovedinstrumenttime. I år var det kun to personer som oppgir at læreren hadde glemt det. De seks andre som ikke fikk gjennomført timeavtale i den oppsatte tiden visste om at læreren var borte, eller fikk ikke gjort det fordi de ikke klarte å lese timeplanen sin. Det vil til neste år være på plass en ny versjon av Time Edit som forhåpentligvis vil løse det sistnevnte problemet.

Følgende tiltak ble vedtatt av Studieutvalget 25. oktober i forbindelse med behandling av rapport om studentevaluering av oppstartukene:

1. *Fadderuke*: Kvalitetskoordinator tar kontakt med SUT for å sette i gang arbeidet med å få på plass et fadderopplegg for nye studenter høsten 2011
2. *Program*: Noe av gruppeopplegget som var lagt til andre uke i år bør flyttes til første uke. Noen informasjonsøkter som i år ble arrangert i første uke bør flyttes til andre uke. Det bør lages et alternativ til "historisk orientert interpretasjon" for studenter på improvisert musikk/jazz og folkemusikk.
3. *Internasjonale studenter*: Lage en egen informasjonsøkt på engelsk for internasjonale studenter om tekniske og praktiske sider ved studiet på NMH.
4. *Romoversikt i Opptakt 2011/2012*: Seksjon for kommunikasjon og samfunnskontakt lager en romoversikt som legges ved programmet som utdeles ved starten av oppstartukene.
5. *Samspillprosjekt videreføres også til neste år*.
6. *Timeavtale*: Det er fremdeles noen lærere som glemmer timeavtalene. Lærerne bør få påminnelser på e-post også i forkant av neste års timeavtaler.

	Vedlegg:	
8	Studentevaluering av oppstartukene 2010	Behandlet i studieutvalget 26. oktober

## 2.2 Evaluering av studieporteføljen

I strategisk plan for 2008-2013 er et av NMHs mål å gjennomføre en større evaluering av NMHs samlede studietilbud, med hensyn til struktur, innretning, faglig innhold og dimensjonering. I foregående studieår ble det jobbet med en plan for dimensjonering av studievirksomheten som ble vedtatt på styremøte 27. november 2009 etter to høringsrunder i fagmiljøene. Dette ble gjort på grunnlag av følgende kriterier: Institusjonsinterne behov med hensyn til å etablere gode studiemiljøer og fagmiljøer av en viss størrelse, ressursmessige forhold, og til en viss grad samfunnets behov. Studenttallet har fra 2008 – 2010 økt fra 475 til 561, og det forventes en ytterligere økning i 2011 og 2012.

Studiedimensjoneringsplanen skal uttrykke et langsiktig mål, og vil være retningsgivende for utarbeidelse av en stillingsplan for faglige stillinger. De neste 5 - 10 årene vil en stor del av det faglige personalet ved NMH gå av med pensjon, og det er nødvendig at det ligger en gjennomtenkt studiedimensjonering til grunn for planlegging av fremtidens bemanning. Studiedimensjoneringsplanen vil måtte revideres ved opprettelse av nye studietilbud, ved eventuell nedlegging av studietilbud eller ved andre endringer som gjør det nødvendig eller ønskelig å endre den langsiktige målsettingen.

	<i>Vedlegg:</i>	
9	<i>Dimensjonering av studievirksomheten, notat 2.</i>	<i>Vedtatt av Styret 27. november 2009</i>

## 2.3 Oppretting av nye studietilbud og større studieplanrevisjon

Dette punktet i kvalitetssikringssystemet ble satt inn ved revisjonen i juni 2009. Det innebærer at det ved oppretting av nye studietilbud og større studieplanrevisjoner skal nedsettes en komité av både eksterne og interne representanter.

Det har lenge vært et ønske om å igangsette et bachelorstudium i dirigering. I mai 2010 ble det nedsatt et utvalg som skulle jobbe fram en studieplan for et direksjonsstudium. Studiet ble vedtatt igangsatt høsten 2011 av styret i september 2010.

Høsten 2010 startet det opp to nye ettårige studier ved NMH: påbyggingsstudium i utøving på bachelornivå og fordypningsstudium i utøving på masternivå. Masterstudiet i utøving – repetitør ble vedtatt igangsatt høsten 2009, men ble utsatt til høsten 2010 på grunn av for få kvalifiserte søkere i 2009. Høsten 2010 ble fire søkere tilbudt plass, hvorav to takket ja til plassen.

Det har blitt gjort et stort arbeid med innføring av elektroniske studieplaner i studieåret 2009/2010. Arbeidet medførte også språklige endringer, presiseringer, og en standardisering av studieplanene. De ble lansert på nettsidene i september 2010 og har gjort det betraktelig enklere for søkere, studenter og lærere å finne informasjon om studiene.

Før 2012 skal alle utdanningsinstitusjoner ha implementert kvalifikasjonsrammeverket, som ble vedtatt av Kunnskapsdepartementet i mars 2009. Det innebærer at forventet læringsutbytte må være beskrevet på både studieprogram- og emnenivå, og dette skal danne utgangspunkt for vurdering av studentenes prestasjoner. Etter høring i fagseksjonene og programutvalgene, ble det vedtatt en beskrivelse av implementeringsprosess i studieutvalget i november 2010.

## 2.4 Intern evaluering av studieprogram

NMH gjennomfører årlig studentevaluering av undervisning og studietilbud. Her blir studentene bedt om å evaluere sentrale sider ved emnene, undervisningens kvalitet og faglige innhold. De blir også bedt om å evaluere studietilbudet som helhet med vekt på relevans og sammenheng. Evalueringen foregår som en rullerende ordning blant NMHs ulike studieprogram, der alle studieprogram skal evalueres minst hvert tredje år. Resultatene fra studentevalueringen blir først behandlet av fagseksjonene.

Fagseksjonenes innspill til de ulike emnene oversendes de respektive programutvalg som behandler resultatene fra studentevalueringen. De får dette i en samlerapport som også omfatter nøkkeldata om søker tall og studiegjennomføring. Denne ordningen er ny etter den siste revisjonen av kvalitetssikringssystemet.

Våren 2010 ble følgende studieprogram evaluert:

- Kandidatstudiet i utøving – klassisk
- Kandidatstudiet i utøving – folkemusikk
- Kandidatstudiet i komposisjon
- Kandidatstudiet i musikkpedagogikk
- Mastergradsstudiet i musikkpedagogikk
- Mastergradsstudiet i musikkterapi
- Årsstudiet i musikk og helse
- Praktisk-pedagogisk utdanning
- *Årsstudiet i kirkemusikk*

I fjor ble studentevalueringen gjennomført i form av kvalitative intervjuer på studieprogram med færre enn 10 studenter i fjor. Ingen av studieprogrammene som ble vurdert i år var så små at dette var nødvendig. Kvalitative intervjuer bør videreføres neste gang det er studieprogram med få studenter som skal evalueres.

Svarprosenten varierer fra 23 % på årsstudiet i kirkemusikk til 88 % på komposisjonsstudiet. Totalt deltok 188 av 372 inviterte studenter i studentevalueringen. Dette utgjør en samlet svarprosent på 51 %, mot 64 % i fjor og 37 % i 2008. Det kan se ut til at nøkkelen til å få en god svarprosent er å ha engasjerte fagpersoner som er med på å motivere studentene til å svare. I årets studentevaluering er de studiene med høyest svarprosent også de studieprogrammene der programutvalgene har deltatt mest aktivt i utformingen av evalueringsskjemaene.

Alle involverte programutvalg og fagseksjoner leverte sine vurderinger av resultatene før studieutvalget behandlet saken. Alle foreslåtte tiltak kom opp som initiativ fra fagmiljøene, og fagmiljøene er selv ansvarlig for å iverksette disse.

<i>Vedlegg:</i>		
10	<i>Rapport fra Studentevaluering av studieprogram 2010</i>	<i>Behandlet i studieutvalget 18. juni</i>
11	<i>Saksfremlegg til studieutvalget Intern evaluering av studieprogram 2010</i>	<i>Behandlet i studieutvalget 18. juni</i>
12	<i>Rulleringsplan for intern evaluering av studieprogram 2009-2011</i>	

## 2.5 Ekstern evaluering av studieprogram

Studieutvalget kan ved behov vedta å nedsette en ekspertkomité for å gjennomføre en ekstern evaluering av studieprogram. Dette punktet ble lagt til i kvalitetssikringssystemet under revisjonen i juni 2009 og vil bli gjennomført dersom et slikt behov avdekkes.

## 2.6 Kontinuerlig evaluering av undervisning

I tillegg til den mer overordnede evalueringen av studieprogram (2.4), har alle lærere plikt til å gi sine studenter muligheten til å evaluere undervisningen i løpet av året. Den enkelte lærer skal i samråd med studentene vurdere hva som skal evalueres og hvordan evalueringen skal foregå. Verken lærere eller studenter skal rapportere om resultater av evalueringen, men en gang i året skal lærerne rapportere hvorvidt evaluering er gjennomført, på hvilken måte evalueringen har foregått og hvordan lærerne opplever at evalueringen har fungert. Kontinuerlig evaluering skal også være ett av temaene i utviklingssamtalene som fagseksjonslederne gjennomfører med lærerne i sin seksjon.

Svarprosenten er i år på 77 %, noe som er en betydelig forbedring fra de to foregående år. Økningen er et resultat av at innrapporteringsskjemaet ble sendt på private e-postadresser til de lærerne man ikke hadde lyktes å få tilbakemelding fra i første utsendelse. Spesielt høynet dette svarprosenten blant timelærere og ansatte i mindre stillinger (fra 38 % til 68 %). Samtidig som svarprosenten er bedre enn foregående år er det fremdeles 51 lærere som ikke har innrapportert om evalueringen er gjennomført eller ikke. Til sammen tilsvarer disse lærernes stillinger 19,25 årsverk. Fagseksjonslederne får tilsendt en oversikt over de lærerne dette gjelder med en oppfordring om å ta det opp i medarbeidersamtaler.

Fritekstkommentarene i evalueringen gir et inntrykk av at de aller fleste lærerne opplever den kontinuerlige evalueringen som et nyttig redskap for å forbedre egen undervisning. Det trekkes fram at evalueringen er en måte lærer og student blir bedre kjent med hverandres intensjoner og arbeidsmåter på, i tillegg til at studentene oppfordres til en refleksjon rundt faget som lærerne opplever som positivt. Det er samtidig noen utfordringer knyttet til å få flere lærere til å gjennomføre evalueringen, til å gi studentene mulighet for å evaluere undervisningen anonymt og til å finne arenaer for erfaringsutveksling blant lærerne.

Følgende tiltak ble vedtatt av studietutvalget på møtet 25. oktober:

1. Fagseksjonsledere oppfordres til å la kontinuerlig evaluering være et tema på et av seksjonens lærermøter. *Ansvarlig: Studiesjef.*
2. Det sendes ut en e-post til alle lærere med informasjon med tips til hvordan evalueringen kan gjennomføres og informasjon om at det både er obligatorisk å gjennomføre den og rapportere at den er gjennomført. *Ansvarlig: kvalitetskoordinator.*
3. Det sendes ut en e-post til alle studenter om deres rettigheter til å gjennomføre kontinuerlig evaluering, i tillegg til informasjon om hvor de kan henvende seg hvis de ønsker en anonym evaluering. Alle studenter får utdelt informasjonsbrosjyre om kontinuerlig evaluering av undervisning i mars – april 2011. *Ansvarlig: kvalitetskoordinator.*
4. Lærere som underviser større grupper oppfordres til å gjennomføre en skriftlig anonym evaluering av undervisningen i tillegg til en muntlig og kontinuerlig dialog rundt undervisningen. *Ansvarlig: fagseksjonsledere.*

	<i>Vedlegg:</i>	
13	<i>Studentevaluering av undervisning – en håndbok til bruk for lærere og studenter ved Norges musikkhøgskole</i>	
14	<i>Kontinuerlig evaluering av undervisning 2010</i>	<i>Behandlet i studietutvalget 25. oktober</i>

## 2.7 Etterutdanningsvirksomheten

Norges musikkhøgskole har i følge *Lov om universiteter og høyskoler*, § 2 punkt 5, ansvar for å gi eller organisere tilbud om etterutdanning på sine fagområder. I 2009 arrangert NMH 13 kurs og to konsertforedrag med til sammen 328 deltakere.

De målgruppene som har fått tilbud i 2009 er pedagoger i skolen, instrumental-/vokalpedagoger, utøvere, dirigenter og musikkterapeuter. Kursene er i hovedsak initiert av NMH og finansiert ved deltageravgift, men vi har også kurs som arrangeres enten som resultat av forespørsler fra og/eller samarbeid med yrkesorganisasjoner og er helt eller delvis finansiert av disse.

Evaluering av kursene har hovedsakelig skjedd webbasert gjennom questback. Evalueringsskjemaet har graderte svaralternativer på spørsmål om forventninger, nytteverdi/relevans, inspirasjon, sosial atmosfære og praktisk tilrettelegging med mulighet for å komme med fritekstkommentarer. De blir også spurt hvor de har fått



kjennskap til kurset, om de ønsker oppfølgingskurs, og eventuelle temaer for oppfølgingskurs.

Svarprosenten var i 2009 samlet sett for alle kursene 77 %. Tilbakemeldingene fra deltakerne om høgskolens etterutdanningsstilbud er i overveiende grad positive, og de skriftlige evalueringene viser at mange deltakere kan tenke seg oppfølgingskurs.

Det bør vurderes å lage en etterutdanningsstruktur med faste grunnkurs i enkelte emner med muligheter for mer spesialiserte oppfølgingskurs. Framover bør det fokuseres på kurs av lengre varighet, ikke minst fordi denne type kurs kan åpne for muligheter til å søke ekstern støtte. Vi bør også vurdere å ta i bruk sosiale medier, som for eksempel Facebook, for å nå ut til potensielle kursdeltakere.

	<i>Vedlegg:</i>	
15	<i>Evaluering av etterutdanningsvirksomheten 2009</i>	<i>Behandlet i studietvalget 18. mai</i>

### 3 Internasjonalisering

#### 3.1 Internasjonal virksomhet

NMH har en omfattende internasjonal virksomhet med et stort antall internasjonale studenter og flere internasjonale lærere. Vi har en viktig rolle på den nordiske og den europeiske musikkutdanningsarenaen gjennom verv blant annet i AEC og ANMA, samt deltagelse i ERASMUS- og NORDPLUS-programmene. Det er en stor utvekslingsaktivitet både blant studenter og lærere. Nedenfor er en oversikt over antall utvekslingsstudenter fordelt på kalenderår.

*Antall utvekslingsstudenter på NMH fordelt på kalenderår (rapporteringstermin)*

	2002	2003	2004	2005	2006	2007	2008	2009
Innreisende	25	23	17	27	19	21	28	25
Utreisende	12	14	21	20	28	11	19	17
<b>Totalt</b>	37	37	38	47	47	32	47	42

NMH har et resultatmål på 50 utvekslingsstudenter årlig med 25 innreisende og 25 utreisende. Det har vært en jevn stigning de siste årene av søknader fra studenter som ønsker et utvekslingsopphold ved NMH. Hvis antallet søknader fra internasjonale studenter holder seg stabilt eller fortsetter å stige vil det ikke være problematisk å finne 25 kvalifiserte søkere. Utfordringen er å motivere flere NMH-studenter til å søke utveksling, slik at det kan frigis plass til å ta inn det antallet utvekslingsstudenter man ønsker. Antall interne studenter som søkte utveksling var i 2009 mye lavere enn tidligere år. For 2010/2011 er det igjen tilbake på nivået fra 2008/2009, og tallene for 2009/2010 anses derfor ikke som bekymringsverdig. Det er imidlertid store variasjoner i andelen studenter på de ulike studieprogrammene som benytter anledningen til å reise på utveksling. Mens bachelorstudiet i klassisk sender ut mellom 20 – 25 % av studentmassen, er det nesten ingen utvekslingsstudenter fra musikkpedagogikk og kirkemusikk. Det bør drøftes i fagpersonalet hvordan NMHs studenter kan motiveres til å benytte de utvekslingsmulighetene de har. Spesielt bør det rettes fokus mot studieprogram hvor få eller ingen studenter søker utveksling.

I tillegg til utvekslingsstudentene er det høsten 2010 105 utenlandske ordinære gradsstudenter på NMH. 23 av disse er fra Sverige, 10 fra Russland og 7 fra Tyskland. Til sammen er 37 nasjonaliteter representert blant de ordinære studentene ved NMH høsten 2010, et tall som har vært stadig økende de siste årene.

	<i>Vedlegg:</i>	
16	<i>Rapport om NMHs internasjonale virksomhet</i>	<i>Behandlet i studieutvalget 26. november</i>

### 3.2 Studentevaluering av utvekslingsopphold

I samsvar med kvalitetssikringssystemet skal alle utvekslings- og innvekslingsstudenter få anledning til å evaluere sine utvekslingsopphold med fokus på motivasjon, mottak, integrering, faglig tilrettelegging og praktiske forhold.

Alle de 35 innreisende og utreisende studenter ble invitert til å evaluere utvekslingsoppholdet for 2009-2010. De utreisende studentene får først utbetalt siste del av ERASMUS-stipendet sitt etter at evalueringen er gjennomført. Svarprosenten blant denne gruppen er derfor på 100 %. For de innreisende studentene er deltagelse i evalueringen frivillig, og svarprosenten er her på 41 %. Det bør vurderes å lage en lignende ordning for de innreisende som for de utreisende for å øke svarprosenten.

Det ser ut til at utvekslingen fungerer bra for de aller fleste utreisende og innreisende studenter. I fritekstkommentarene nevner flere det positive ved å oppleve en ny kultur og det å bytte miljø. De utreisende studentene gir uttrykk for at de har fått god eller veldig god støtte fra internasjonalt kontor ved NMH, fra lærerne ved NMH og fra venner og medstudenter. Internasjonalt kontor ved vertsinstitusjonen beskrives ikke som en viktig støtte for de utreisende studentene under utvekslingsoppholdet.

De innreisende studentene har obligatorisk deltakelse på norskkurs arrangert ved NMH. Kurset fikk variable tilbakemeldinger i evalueringen, og høsten 2010 arrangeres kurset intensivt over ett semester istedenfor ukentlig over to semester. Dette vil forhåpentligvis øke studentenes faglige og sosiale utbytte av utvekslingsoppholdet.

Det er en utfordring for de innreisende studentene at NMH ikke tilbyr flere valgemenyer på engelsk. Engelskspråklig informasjon om studiene, fagbeskrivelser og tilbud om kurs på engelsk er særdeles viktig. For å være med i konkurransen om de beste utenlandske regulære programstudenter og utvekslingsstudenter er det en betingelse at denne type tilbud utvikles. Selv om vi ikke er tilfredse med den faglige variasjonen vi tilbyr innvekslingsstudentene, melder de tilbake gjennom evalueringen at de samlet sett er svært fornøyde med oppholdet på NMH. Studentene oppfatter NMH som en god skole både hva angår faglig kvalitet, teknisk utrustning og sosial atmosfære. Det bemerkes i fritekstkommentarer at studentene opplever å bli sett som enkeltindivider, og at de verdsetter de mange mulighetene til å spille for medstudenter og lærere.

	<i>Vedlegg:</i>	
17	<i>Studentevaluering av utvekslingsopphold 2009/2010</i>	<i>Behandlet i studieutvalget 26. november</i>

## 4 Studiegjennomføring og eksamensavvikling

### 4.1 Studiegjennomføring

Utviklingen i studenttall, studiepoengproduksjon, studiegjennomføring og resultater skal evalueres årlig. Oversikter over studiegjennomføring på programnivå inngår som en del av samlerapporten i forbindelse med intern evaluering av studieprogram. Dette er en ny ordning, som er ventet å øke programutvalgenes bevissthet og engasjement rundt studiegjennomføringen på de ulike studieprogrammene. På denne måten vil programutvalgene i tillegg til å få bedre oversikt over "sine" studenter, også kunne bli viktige pådrivere for bedre gjennomføringsgrad.

#### Studenttall

Antall semesterregistrerte studenter ved NMH har variert fra 483 til 620 i perioden 2005-2009. Det reelle studenttallet lå høsten 2009 noe lavere enn det antallet studieplasser som NMH disponerte. Dette var en konsekvens av at NMH fra studieåret 2009/2010 ble

tildelt nye studieplasser gjennom revidert statsbudsjett. Dette skjedde etter at kandidat- og masteropptaket var gjennomført og vi klarte derfor ikke å fylle alle de nye studieplassene. Fra høsten 2010 er det igjen samsvar mellom studenttall og det antallet studieplasser NMH disponerer.

Differansen mellom semesterregistrerte studenter og reelt studenttall henger sammen med studenter som ikke fullfører på normert tid og har en eller flere gjenstående eksamener. De må semesterregistrere seg for å få tatt disse eksamenene, men mottar generelt ikke undervisning

Studenttall	2005		2006		2007		2008		2009		2010
	Vår	Høst	Vår	Høst	Vår	Høst	Vår	Høst	Vår	Høst	Vår
Studenttall DBH	483	549	519	563	523	572	517	571	533	620	573
Reelt antall heltidsstudenter <sup>1</sup>	465		476		478		474		472	516	518
Antall studieplasser	465		475		475		475		475	530	530

Studenttall DBH er hentet fra DBH 26. mars 2009, 17. februar 2010 og 30. november 2010. Reelt antall heltidsstudenter er hentet fra "Rapport og planer 2009-2010" til KD.

Det ble i løpet av 2009 vedtatt en forskriftsendring som innebærer at det ikke lenger skal være mulig å trekke seg fra eksamen uten gyldig grunn. Med gyldig grunn menes sykefravær, fravær grunnet ulykker, alvorlig sykdom eller dødsfall i nær familie. Studenter som ikke møter til eksamen uten gyldig grunn får ikke framstille seg til ny eksamen før ved neste ordinære eksamen, som normalt er i vårsemesteret. Vi forventer at forskriftsendringen vil føre til økt studiegjennomføring.

### Kjønnsfordeling

Økning i antall kvinnelige studenter har vært en generell trend innen høyere utdanning i Norge de siste årene. Ved de høyere utdanningsinstitusjonene i Norge er det nå ca 60 % kvinnelige studenter. Ved NMH var det for studieåret 2009/2010 56 % kvinner blant alle studentene, og 64 % på masterstudiene. Det er imidlertid store variasjoner i kvinneandel mellom de ulike studieprogrammene. Enkelte studieprogrammer er sterkt kvinnedominerte studieprogrammer, som årsstudiet i musikk og helse og mastergradsstudiet i musikkterapi, mens enkelte studier er sterkt mannsdominerte, som komposisjons- og jazzstudiene. Det er en utfordring å rekruttere flere søkere fra det underrepresenterte kjønn til disse studiene.

### Avvik fra normal studieprogresjon

Av de 247 studentene som startet på kandidatstudiene i perioden 2003-2005, fullførte 40 % på normert tid. Det er en svak tendens til en positiv utvikling fra 2003-kullet til 2005-kullet. Andelen av 2005-kullet som fullførte på normert tid var 46 %. Vi må følge med på utviklingen fremover for å vite om dette er en varig tendens eller et tilfeldig utslag.

Andelen masterstudenter som har fullført på normert tid er noe lavere. Av de 195 studentene som begynte på masterstudier i perioden 2005 – 2007, fullførte 53 studenter eller 27 % på normert tid. I dette tallet er det ikke tatt høyde for at enkelte studenter har en planlagt individuell studieprogresjon som strekker seg over mer enn to år. Vi kan derfor regne med at det er en noe høyere andel av studentene som har fullført i riktig tid ut fra egen plan.

Vi har ingen statistikk over årsakene til at studenter velger å slutte, men ut fra hukommelse og tilgjengelig skriftlig materiale er det gjort en uformell gjennomgang av studenter som har startet på bachelor- og masterstudier i perioden 2002 – 2004, og som

<sup>1</sup> Antall reelle heltidsstudenter per år er, med unntak av 2009 et gjennomsnitt for vår og høst. Antallet for de ulike semestrene vil derfor variere på samme måte som studenttallet fra DBH (litt flere studenter på høsten enn på våren).

ikke har fullført sitt studium. Det ser ut til at årsakene til at master- og bachelorstudenter slutter er nokså ulike. Masterstudenter velger ofte å avslutte sitt studium dersom de får fast jobb eller har fått etablert en tilfredsstillende frilansvirksomhet. Det kan se ut til at mange av masterstudentene ikke opplever det å fullføre studiet i seg selv og oppnå en mastergrad som en tilstrekkelig motivasjon for å fullføre. Når det gjelder kandidatstudentene er det kun en liten andel av frafallet som skyldes at studentene får jobb. Det er en større andel som slutter fordi de i løpet av de første studieårene gjør et nytt yrkesvalg og dermed ikke ønsker å fullføre studiet de har begynt på. Noen slutter grunnet sykdom eller andre private forhold og noen velger å fortsette med musikkstudier ved et annet studiested. Det er også noen få studenter som er registrert med nesten fullførte studier, men som har fått studieretten sin inndratt på grunn av for lang tidsbruk.

Vi bør vurdere å registrere årsakene til at studenter slutter på en mer systematisk måte, slik at vi kan sette inn tiltak der det behøves for å begrense frafallet.

### **Karakterfordeling hovedemner**

Tallmaterialet for karakterfordeling viser at NMH ligger på et nivå vi er fornøyd med i forhold til karakterfordelingen i resten av universitets- og høgskolesektoren. Det gis høye karakterer på hovedinstrument og masterarbeid ved NMH, men det er også å forvente med tanke på at vi har selekterte studenter som gjennomgår svært grundige opptaksprøver.

I løpet av perioden 2005-2009 har ingen strøket i hovedinstrument på kandidatstudiene. 95 % av kandidatene har fått enten karakteren A, B eller C. I emnet hovedinstrument på masterstudentene har 99 % av kandidatene fått karakteren A-C i perioden 2006-2008. Her har heller ingen kandidater strøket.

Høsten 2008 ble karakterbruken ved NMH utredet, og det ble laget et høringsnotat som ble sendt ut til programutvalgene, fagseksjonene og studentutvalget. Saken ble behandlet i studieutvalget i juni 2009, og det ble vedtatt mot én stemme at eksamener i hovedemner heretter ikke skal vurderes med bokstavkarakterer, men med karakteruttrykket bestått/ikke bestått. På grunn av sterke protester ble saken behandlet på ny, og det ble vedtatt at ordningen med gradert karakter på hovedemner på bachelornivå videreføres. På hovedemner på masternivå vil gradert karakter erstattes med bestått/ikke bestått på utøvende og skapende masterarbeider, mens det vil fortsette å være gradert karakter på vitenskapelige masterarbeider.

### **Karakterfordeling støtteemner**

Tallmaterialet i rapport om studiegjennomføring viser at bachelorstudiene generelt har lav strykporsent på emner med bestått/ikke bestått som karakteruttrykk. MUSTEK10 (musikkteknologi for førsteårsstudenter) og ARBFYS10 (arbeidsfysiologi for førsteårsstudenter) er emner som har skilt seg ut negativt med høy strykporsent de siste årene. I MUSTEK har dette vært en konsekvens av at studentene ikke har innlevert de obligatoriske oppgavene, mens det i ARBFYS er på grunn av manglende oppmøte på timene. MUSTEK har de to siste årene hatt en nedgang i strykporsenten, mens det i ARBFYS var en økning fra 6 % i 2008 til 22 % stryk i 2009.

Støtteemnene gehørtrening, satslære og musikkhistorie bruker hele karakterskalaen i vurderingen av studentene. Karakterfordelingen for disse emnene ligger tett opp mot en normalfordeling som tilsier at A = 10 %, B = 25 %, C = 30 %, D = 25 % og E = 10 %.

På masternivå har Musikken i perspektiv (MUSPER70) gjennom flere år utpekt seg som et emne med høy strykporsent. Dette er et obligatorisk støtteemne for alle studenter på diplom, utøvende master og master dirigering. Strykprosenten var i 2005 på 28 %, 4 % i 2008 mens alle de 52 frammøtte studentene besto eksamen i 2009. I 2010 var det igjen en liten nedgang der tre av de 33 frammøtte strøk. 18 studenter valgte å ikke møte til eksamen. Det er gjort systematiske endringer i dette faget, både med hensyn til innhold, undervisningsmetode og vurdering for å få en lavere strykporsent.

	<i>Vedlegg:</i>	
18	<i>Rapport om studiegjennomføring 2010</i>	<i>Behandlet i studieutvalget 18. juni 2010</i>

## 4.2 Evaluering av eksamen

Eksamenskommissjonene og eksterne sensorer blir hvert år invitert til å delta i evaluering av eksamen. Evalueringen foregår i form av en spørreskjemaundersøkelse. Fokus er rettet mot vurderingsformens relevans, innhold, form og praktisk gjennomføring. Svarprosenten var i år på 41 %, som er lavere enn ønskelig.

Evalueringen viser at juryene og de eksterne sensorene i stor grad er fornøyde med den tekniske gjennomføringen av eksamensavviklingen våren 2010. I årets evaluering ble de eksterne sensorene bedt om å gi en grundigere evaluering av emnenes innhold og læringsmål, noe flere sensorer også gjorde. Alle faglige innspill som kom fra eksterne sensorer er oversendt fagseksjonene og programutvalgslederne.

Evalueringen viser at eksamenskommissjonene og de eksterne sensorene i stor grad er fornøyde med den tekniske gjennomføringen av eksamen våren 2010. Flere enn i fjor oppgir imidlertid at de ikke har fått tilstrekkelig informasjon i forkant av eksamen. Det de savner er sensorveiledning og informasjon om hvilke kriterier prestasjonen skal vurderes opp mot. Det vil bli jobbet videre med å gi eksamenskommissjonsmedlemmer god og tydelig informasjon om hva som er deres oppgave.

	<i>Vedlegg:</i>	
19	<i>Evaluering av eksamen våren 2010</i>	<i>Behandlet i studieutvalget 17. september</i>

## 4.3 Ekstern sensorevaluering av emner

Ekstern sensorevaluering av emner er også et nytt punkt i kvalitetssikringssystemet. Det skal jevnlig settes inn ekstern sensor i alle emner, også i emner der det normalt ikke er påkrevd. Det er studieutvalget som skal gjøre en årlig vurdering av hvilke emner som skal benytte ekstern sensor, utover det som er påkrevd. Dette har det ikke vært økonomisk mulig å gjennomføre i løpet av det foregående studieår.

## 5 Fagpersonalets kompetanse

### 5.1 Det faste faglige personalet

Det faglige personalets sammensetning skal evalueres hvert 3. år. Dette ble siste gang utført i januar 2008. Det vil dermed ikke foreligge noen ny rapport på dette feltet før 2011. Ny dimensjoneringsplan for studievirksomheten (nevnt under pkt. 2.2.) ble vedtatt i Styret 27. november 2009. Denne skal danne grunnlag for en faglig stillingsdimensjoneringsplan som vil behandles av styret etter nyttår.

## 6 Læringsmiljø og studentmedvirkning

### 6.1 Studentevaluering av læringsmiljø

Studentevaluering av læringsmiljø gjennomføres annethvert år. Evalueringsskjema for 2009 ble sendt ut til alle studenter ved NMH, og var tilgjengelig fra 2. – 25. november. Studentene fikk i evalueringen spørsmål om følgende tema:

- A. Bakgrunnsopplysninger
- B. Informasjonskanaler og servicefunksjoner
- C. Det fysiske miljøet ved NMH
- D. Tidsbruk på studier og arbeid

- E. Det psykososiale miljøet ved NMH
- F. NMH som studiested og studentmedvirkning

250 av 630 inviterte studenter besvarte undersøkelsen. Samlet sett ble svarprosenten 39,7 %, mens den blant bachelorstudentene var 49,5 %. Dette er en god svarprosent, og undersøkelsen gir oss mye og god informasjon om hvordan det er å være student ved NMH.

Det ble utarbeidet en rapport på bakgrunn av resultatene fra evalueringen. Rapporten presenterer tallmaterialet fra undersøkelsen og sammendrag av fritekstkommentarene. De fullstendige fritekstkommentarene er samlet i et vedlegg. Også i dette vedlegget er kommentarer som identifiserer enkeltpersoner utelatt. Slike kommentarer er videreformidlet til dem det måtte angå og blir behandlet i andre sammenhenger. Rapporten ble sendt på e-post til alle studenter og ansatte. Programutvalgene og studentutvalget ble bedt om å vurdere rapporten, samt komme med eventuelle forslag til tiltak. Med unntak av programutvalg for kirkemusikkstudier og studentutvalget har alle utvalgene behandlet saken. På bakgrunn av innspillene utarbeidet læringsmiljøutvalget (LMU) en anbefaling for hvordan resultatene fra undersøkelsen bør følges opp videre. Rapporten ble behandlet i studieutvalget 22. mars 2010 og i styret 16. april 2010, som sluttet seg til LMUs anbefalinger for videre oppfølging.

Hovedtrekkene i rapporten gir samlet sett et positivt inntrykk av NMH. Selv om det er forbedringspotensial på en rekke områder oppgir 86 % av respondentene at de trives godt eller svært godt med å studere på NMH. Dette tallet er tilnærmet uendret fra 2007.

	<i>Vedlegg:</i>	
20	<i>Studentevaluering av læringsmiljø 2009</i>	<i>Behandlet i studieutvalget 22. mars 2010 og i styret 9. april 2010</i>
21	<i>Anbefalinger fra læringsmiljøutvalget</i>	<i>Behandlet i studieutvalget 22. mars 2010 og i styret 9. april 2010</i>

## 6.2 Læringsmiljøutvalget (LMU)

LMU har det siste studieåret bestått av 3 lærere og 3 studenter, ledet av Bjørg J. Bjøntegaard. I perioden 01.08.09 – 30.06.10 er det blitt avholdt 5 møter der følgende saker er blitt behandlet:

- "Handlingsplan for studenter med funksjonsnedsettelse 2009-2012"
- Møte med kantina/SiO studentkafeer
- Utforming av evalueringsskjema "Studentevaluering av læringsmiljø 2009"
- Strategier for god oppslutning om studentevaluering av læringsmiljø
- Presentasjon av resultater fra "Studentevaluering av læringsmiljø 2009"
- Vurdering av resultatene fra "Studentevaluering av læringsmiljø 2009"
- Oppfølging av styrevedtak i "Studentevaluering av læringsmiljø 2009"
- Kampanjer fra Studenthelsetjenesten i SiO – hvor synlige er de på NMH?
- Oppfølging av "Handlingsplan for læringsmiljø 2008-2010"

Studentevaluering av læringsmiljø 2009 har vært LMUs hovedsak gjennom dette studieåret. LMU har deltatt aktivt i alle ledd av prosessen med utvikling av evalueringsskjema, gjennomgang av resultater og anbefaling av tiltak, som nevnt under punktet ovenfor.

LMU ferdigstilte høsten 2009 en ny handlingsplan for studenter med

funksjonsnedsettelse som varer fram til 2012. I den nye handlingsplanen er fokuset på psykiske og kognitive funksjonsnedsettelse betydelig større enn det var i den forrige handlingsplanen.

	<i>Vedlegg:</i>
22	<i>Årsrapport læringsmiljøutvalget 2009 - 2010</i>

### 6.3 Bibliotek

I henhold til kvalitetssikringssystemet skal det årlig gjøres en vurdering av om samlinger og bibliotektilbud er relevante og tilfredsstillende i forhold til behov relatert til studietilbud, studenter og fagpersonale. Biblioteksjefen har skrevet en rapport for 2009, som også omfatter utlånstatistikk.

Bibliotekets tjenester overfor studenter og fagpersonale skal dekke mange områder. De skal tilby ulike typer materialer som bøker, tidsskrifter, noter, CD-er, video og DVD-er. Videre er det bibliotekets ansvar å gi tilgang til relevante betalingsdatabaser med kvalitetssikret informasjon gjennom abonnementer. Lokalitetene omfatter leseplasser, PC-plasser, lytterom, grupperom og videorom.

Vurderingene i rapporten tyder på at bibliotekets tjenester stort sett fungerer godt. Det er en vekst i bruken av de aller fleste av bibliotekets tjenester. Lån av CD-er og kassetter har gått noe tilbake fra 2008 til 2009, mens bruken av lyd-databaser har økt kraftig. Dette anses som en naturlig utvikling.

De seneste årene er det satset langt mer på å abonnere på databaser, og bakgrunnen for dette er at masterstudenter og stipendiater utgjør en større andel av brukerne enn tidligere. Gjennom abonnementer på fagdatabaser (bibliografiske baser, fulltekst- og lydbaser) gis fagpersonalet og studentene tilgang til kvalitetssikret informasjon, dvs. at innholdet har gjennomgått en faglig vurdering og sortering og er satt inn i et gjenfinningssystem. For en liten institusjon som NMH er abonnementene på disse databasene ofte dyre til tross for at flere av dem er basert på konsortieavtaler. Likevel mener vi at de utgjør et nødvendig redskap ved en vitenskapelig høyskole der forskning, kunstnerisk utviklingsarbeid og forskningsbasert undervisning har en sentral plass.

I 2008 innførte biblioteket en strengere praksis med innkallinger og påfølgende utsending av regninger for utestående lån, noe som forhåpentligvis vil resultere i større sirkulasjon av bibliotekmaterialet. Det er videre et behov for ressurser til samlingsvedlikehold, da mye av materialet er utslitt og det er flere partiturer som mangler stemmer. For å opprettholde bibliotekets standard er dette noe som må prioriteres de kommende år.

	<i>Vedlegg:</i>
23	<i>Vurdering av kvaliteten på bibliotekets tjenester</i>
24	<i>Statistikk over utlån, fjernlån, bestand, tilvekst, budsjett og regnskap</i>

### 6.4 Studentmedvirkning

NMHs ledelse skal legge til rette for studentmedvirkning i alle sentrale organer og en tett kontakt mellom ledelse og studentutvalget. Programutvalgene, LMU, styret og flere andre utvalg skal være representert med en eller flere studentrepresentanter. Det er for tiden et studentutvalg (SUT) som fungerer godt, og de har klart å skaffe studentrepresentanter til de fleste av høyskolens utvalg. Det avholdes jevnlig møter mellom SUT og høyskolens ledelse.

## 7 Administrative støttefunksjoner

En av administrasjonens oppgaver er å tilrettelegge for et godt studie- og læringsmiljø, hvor studentene blant annet skal få god og relevant informasjon om studiene og de ulike

aktivitetene.

For å gjøre dette lettere for studentene å finne den rette personen til å hjelpe dem med henvendelser er det utarbeidet en oversikt over hvem som gjør hva i administrasjonen. Oversikten er tilgjengelig både på nett og i papirversjon ved inngangen til administrasjonslokalene. Oversikten oppdateres kontinuerlig og gjøres kjent også på andre måter. Resepsjonisten sluttet våren 2010, og er ikke blitt erstattet på grunn av økonomiske grunner. Dette har gjort det noe vanskeligere for studentene å få den hjelpen de har behov for. Ordningen med at det administrative personalet bytter på å ha lunsjvakt i resepsjonen er videreført.

Det ble høsten 2007 igangsatt et arbeid med å lage rutinebeskrivelser for administrative oppgaver. Mange arbeidsrutiner er nå nedfelt skriftlig, samtidig som mye gjenstår. Rutinene vil være gjenstand for stadig bearbeiding.

Arbeidet med elektroniske studieplaner har resultert i at det er betraktelig enklere for studenter og søkere å finne den informasjonen de er på jakt etter på nett. I den kommende perioden vil studieinformasjon på engelsk være et prioritert område.

I 2007 ble det tatt initiativ til en gjennomgang av de administrative tjenestene. Bakgrunnen var blant annet dokumentasjon av uforsvarlig overtidsbruk blant det administrative personale. Sammenliknet med andre institusjoner i sektoren har NMH en lav andel administrative stillinger (forholdstall administrative/faglige stillinger).

## **8 Oppsummering og overordnet vurdering**

System for sikring og utvikling av utdanningskvalitet skal både bidra til å *sikre* og *utvikle* Musikkhøgskolens utdanningskvalitet. Basert på gjennomgangen av arbeidet studieåret 2009-2010, ser det ut som at systemet fungerer etter intensjonen. Gjennom rapportene og evalueringene som inngår i kvalitetssikringssystemet klarer vi å fange opp hva som fungerer bra og mindre bra og hvor det bør settes inn tiltak. Det er gode rutiner for å gi programutvalg og fagseksjoner tilbakemeldinger på det som angår dem og involvere dem i både planlegging og etterarbeid.

I det følgende vil det gjøres en oppsummering av elementene i rapporten:

### **8.1. Oppsummering**

#### Søkere, søknadsprosedyre og opptak

Tallmaterialet viser at søkertilgangen jevnt over er god. Fra 2001 – 2010 er søknadstallene mer enn fordoblet. I 2010 ble det igjen satt rekord i antall søkere, og søkningen til de fleste studieprogrammene er svært tilfredsstillende. Det er gledelig å se at antallet primærsøkere til kandidatstudiet i musikkpedagogikk nå ser ut til å være på oppadgående. Arbeidet med ulike markedsføringstiltak for kandidatstudiet i musikkpedagogikk, kirkemusikk og utøving – folkemusikk bør videreføres. I tillegg er høgskolen i tett dialog med grunnopplæringen når det gjelder den lave rekrutteringen på enkeltinstrumenter, obo, fagott, bratsj, kontrabass, orgel og harpe.

Opptaksprøvene forløp tilfredsstillende for juryene. Akkompagnatørene får fremdeles tidvis noter for sent, og rekker da ikke å forberede seg tilstrekkelig. Noe av dette problemet vil løses ved at NMH stiller med akkompagnatør til søkere på masterstudier som velger standardrepertoar. Søkerundersøkelsen viste at flere søkere opplevde problemer med å finne noen som kunne svare på deres spørsmål. Dette kan løses ved at SUT og ansatte i studieadministrasjon veksler på å ha en informasjonsstand i kantineområdet. Generelt fungerte opptaksprøvene godt i 2010.

#### Studietilbud



Studieplanene ved NMH revideres jevnlig, og dette er en prosess fagmiljøene er svært aktive i. Implementering av kvalifikasjonsrammeverket vil medføre videre endringer i studieplanene. I foregående studieår har det pågått en prosess rundt utvikling av studieplan for et bachelorstudium i dirigering. Studiet er nå utlyst med oppstart høsten 2011.

Det er en omfattende etterutdanningsvirksomhet ved NMH, som også gir mulighet for eksterne inntekter for NMH.

Oppstartukene fungerer svært godt. Studentene er fornøyd med det faglige opplegget og den praktiske informasjonen de mottar. Flere enn tidligere oppgir å ha fått et stort sosialt utbytte gjennom deltakelse på oppstartsukene, samtidig som studentene etterlyser mer opplegg i mindre grupper også den første uken. Dette vil tas hensyn til i planleggingen av neste års program. Informasjonsdagen på engelsk for våre utenlandske studenter videreføres også til neste år. SUT vil i 2011 arrangere et fadderopplegg for de nye studentene. Dette håper vi vil øke studentenes sosiale utbytte av oppstartsukene.

Ni studieprogram ble evaluert våren 2009 og evalueringresultatene er i hovedsak positive. De aktuelle fagmiljøene var med i utforming av evalueringsskjemaet, og de var også engasjert i behandlingen av resultatene. Alle foreslåtte tiltak kom fra fagmiljøene, som også er ansvarlig for gjennomføring av tiltak.

Det var i år en rekordhøy prosentandel lærere som innrapporterte om kontinuerlig evaluering var gjennomført eller ikke. Økningen var hovedsakelig en konsekvens av at 2. purring ble sendt til lærernes private e-postadresser. De aller fleste ser den kontinuerlige evalueringen som et nyttig redskap for å forbedre egen undervisning. Lærerne skal ikke rapportere hva som framkommer av den kontinuerlige evalueringen, men fagseksjonslederne oppfordres til å ta temaet opp i medarbeidersamtaler. Fagseksjonslederne er etter årets evaluering også blitt bedt om å lage arenaer for erfaringsutveksling rundt kontinuerlig evaluering mellom lærerne innenfor sin seksjon.

#### Internasjonal virksomhet

NMH har en omfattende internasjonal virksomhet med et stort antall internasjonale studenter og flere internasjonale lærere. Vi har verv i blant annet AEC og ANMA, og deltar også i ERASMUS- og NORDPLUS-programmene.

Vi har en stadig økende søkning fra utenlandske studenter, både til utvekslingsopphold og på ordinære studier. Det er svært hyggelig at stadig flere ønsker å studere hos oss, samtidig som det er et problem at studiene fremdeles ikke i noen særlig grad er tilrettelagt for utenlandske studenter. Bachelorstudiene undervises for eksempel på norsk, samtidig som det tas inn studenter uten tilstrekkelig norskkunnskaper til å følge undervisningen. Det er opptakjuryene som vurderer om søkeren samlet sett er kvalifisert til plass ved NMH, og NMH har ingen formelle krav til studenters norskkunnskaper.

På de utøvende masterstudiene har omtrent 50 % av studentene utenlandsk bakgrunn. Det er et behov for å utvikle flere valgmenutbud på engelsk for å gi disse studentene et større valgtilbud. Et annet punkt som må prioriteres er utvikling av god engelskspråklig informasjon til søkere og studenter. Det bør være på plass i løpet av vårsemesteret.

En større andel utenlandske studenter gjør at konkurransen om norske studieplasser øker. For å gjøre norske studenter i stand til å konkurrere på det internasjonale arbeidsmarkedet som musikklivet utgjør, er det avgjørende å styrke talentutviklingstilbudet til landets unge musikk talenter. Det er derfor svært gledelig at Kunnskapsdepartementet har bevilget penger til en sammenslåing av Barratt Dues og NMHs talentutviklingsprogram. I intensjonsavtalen mellom NMH og Barratt Due musikk institutt ligger det også at NMH skal overta Barratt Dues høgskoleplasser og omgjøre disse til en engelskspråklig bachelorutdanning. Dette vil styrke NMHs stilling internasjonalt, og løse utfordringen knyttet til studenter uten tilstrekkelig

norskknnskaper på NMHs ordinære bachelorstudium.

I 2010 var det 79 søkere som søkte utveksling ved NMH, mens det bare var ressurser til å ta inn 23 av disse. Blant interne studenter ved NMH var det kun 19 studenter som søkte, hvorav 13 ble tilbudt plass. NMH har et mål om 50 utvekslingsstudenter årlig der halvparten skal være innreisende og halvparten utreisende. Det er spesielt viktig å jobbe mot de studieprogrammene der få eller ingen søker utveksling, slik som kirkemusikk og musikkpedagogikk. Hvis vi ikke klarer å motivere tilstrekkelig mange av våre egne studenter til å søke utveksling, vil vi heller ikke kunne fylle kvoten for innreisende utvekslingsstudenter.

### Studiegjennomføring

Som følge av tidligere rapporter om studiegjennomføring og en egen utredning om gjennomføringsgrad på normert tid, vedtok styret en forskriftsendring som medfører innstramninger i reglene for utsettelse av eksamen. Endringene trådte i kraft fra høsten 2009. For å gi programutvalgene bedre oversikt over "sine" studenter, får de i forbindelse med studieprogramevaluering tilsendt en oversikt over studiegjennomføring på de studieprogrammene de har ansvar for. Man håper at disse to tiltakene vil være med på å øke andelen studenter som fullfører studiene på normert tid.

Karakterbruk i hovedemner har vært et omdiskutert tema. Det ble i 2009 vedtatt å gå over til bestått/ikke bestått for hovedemnene på bachelor- og masterstudier. På grunn av sterk motstand fra fagmiljøene ble saken behandlet på nytt, med det resultat at gradert karakterskala A – E beholdes på hovedemner på bachelornivå, mens utøvende masterstudenter får bestått/ikke bestått på sine masterarbeider. På vitenskapelige masterarbeider vil det fortsatt gis gradert karakter.

Musikkteknologi for førsteårsstudenter har hatt en nedgang i antall studenter som ikke består faget, mens arbeidsfysiologi hadde en økning fra 6 % i 2008 til 22 % stryk i 2009. Musikken i perspektiv, som er et obligatorisk støtteemne i flere av masterstudiene, har hatt en positiv utvikling de siste årene. I 2010 besto 30 av de 33 oppmøtte.

### Eksamensavvikling

Både det praktiske og tekniske rundt eksamensavviklingen er svært velfungerende. Eksterne sensorer ble i år bedt om å gi overordnede vurderinger av fagenes relevans, innhold og utforming, noe flere sensorer gjorde. Tilbakemeldingene ble oversendt til de respektive fagseksjoner. Det bør vurderes om studentene skal gis mulighet for å evaluere eksamensgjennomføringen, eventuelt som en rullerende ordning.

### Læringsmiljø og studentmedvirkning

Lokaler og utstyr er nå på et svært tilfredsstillende nivå etter ombygging og tilbygg. Biblioteket melder om økte utlånstall og økt bruk av databaseabonnementer. Biblioteket har innført en strengere praksis med innkallinger og påfølgende utsending av regninger for utestående lån. Det er å håpe at dette skal være en prosess som fører til at flere bøker og noter etter hvert vil være tilgjengelige på hyllene for alle brukere.

Læringsmiljøutvalget (LMU) har hatt fem møter i 2009-2010. Studentevaluering av læringsmiljø har vært LMUs hovedsak forrige studieår, der de deltok aktivt i alle ledd. I etterkant kom LMU med flere tiltak som ble støttet av studieutvalget og vedtatt av styret i april 2010

Studentmedvirkning er et nytt punkt i kvalitetssikringssystemet. Det handler både om at studenter er representert i utvalg, i eksamens- og opptaksjuryer og at de føler seg sett og hørt der de deltar. Evaluering av eksamen og kontinuerlig evaluering av studieprogram er to rapporter som fanger opp i hvilken grad studentene opplever å bli sett og hørt. Det bør vurderes om institusjonen har nytte av en rapport som gir oversikt over representasjonen i ulike utvalg og juryer, supplert med en spørreundersøkelse som

sendes ut til studentrepresentantene og medlemmene i studentutvalget, der de blir bedt om å uttale seg om sine erfaringer knyttet til å inneha studentrepresentantverv.

### Administrativ støtte

Arbeidet med å utforme skriftlige arbeidsrutiner for administrative oppgaver er godt i gang, men må ses på som en kontinuerlig prosess. I foregående år har det vært gjort en stor jobb med å gjøre NMHs nettsider enklere å finne fram på, i sammenheng med arbeidet med elektroniske studieplaner. Videre bør engelskspråklig informasjon prioriteres. Spesielt viktig er dette tatt i betraktning det høye antallet utenlandske studenter ved NMH.

### NOKUTs evaluering av NMHs kvalitetssikringssystem

NMHs system for sikring og utvikling av utdanningskvaliteten ble etter en grundig evaluering våren 2010 godkjent 26. oktober 2010. I sin vurdering av NMHs kvalitetssikringssystem ga NOKUT flere anbefalinger for videreutvikling av kvaliteten. NOKUT mener kunnskapen lærerne tilegner seg gjennom kontinuerlig evaluering bør rapporteres til fagseksjonsleder, og studentene bør få tilbakemeldinger om hva som er resultatet av evalueringen. Fra NMHs side er denne evalueringsformen tenkt som et tillegg til den interne evalueringen av studieprogram, der hensikten er å sikre en god, kontinuerlig dialog mellom lærer og student. Samtidig genererer en slik form for uformell evaluering en annen og mer direkte kunnskap enn evaluering av studieprogram som gjennomføres hvert tredje år. Dette er kunnskap som lærere både innenfor og på tvers av seksjonsgrensene kan ha nytte av å dele. Studieutvalgets vedtak om å oppfordre fagseksjonslederne til å la kontinuerlig evaluering være et tema på seksjonens lærermøter kan forhåpentligvis bidra positivt til en større transparens og forankring av dette virkemidlet.

Videre anbefaler NOKUT å styrke seksjonsledernes ansvar og muligheter. Her vil det ikke minst være viktig å tydeliggjøre at den kontinuerlige evalueringen skal være et tema på medarbeidersamtalene. Gjennom kvalitetssikringssystemet pålegges seksjonslederne oppgaver som de trenger tid til å gjennomføre. NOKUT påpeker i tillegg viktigheten av at kvalitetsarbeidet blir forankret i styret ved NMH, slik at det kan knyttes nært til økonomiske og organisatoriske prioriteringer. En tydelig årsrapport for kvalitetssikringsarbeidet vil for eksempel være et godt grunnlagsdokument når årsplan og budsjett legges for det kommende året.

<i>Vedlegg</i>		
25	<i>NOKUTs evaluering av NMHs system for sikring og utvikling av utdanningskvalitet</i>	<i>Oversendt NMH 11. august 2010</i>
26	<i>NMHs kommentarer til NOKUTs evaluering</i>	<i>Oversendt NOKUT 20. september 2010</i>
27	<i>Vedtak i NOKUTs styre – 26. oktober 2010</i>	<i>Oversendt NMH 28. oktober 2010</i>

## **8.2. Overordnet vurdering av arbeidet med utdanningskvalitet**

Kvalitetssikringssystemet, slik det nå er utformet, synes å virke etter hensikten. Det gir oss informasjon som kan brukes til å overvåke kvaliteten innenfor de vesentligste områdene, det sikrer at denne informasjonen blir gjort kjent blant de miljøer og organer som har ansvaret for utdanningskvaliteten, og det plasserer ansvaret for oppfølging og iverksetting der det er påkrevet. Samtidig peker NOKUT i sin rapport og i styrevedtaket på at prosessene rundt den kontinuerlige studentevalueringen med fordel kan styrkes, og dette vil det arbeides videre med. Den interne forankringen av kvalitetssikringssystemet og de prosesser som inngår der, er blitt vesentlig bedre. Organisasjonsutviklingsprosjektet vil også kunne bidra positivt, ved at det vil innebære en tydeligere delegering av ansvar til fagseksjonslederne med hensyn til kvalitetssikring av fag og undervisning.

Hvor omfattende institusjonens kvalitetssikringssystem skal være, må vurderes fortløpende. Det er et meget stort antall faktorer og prosesser som ideelt sett burde vært gjenstand for kvalitetssikring. Samtidig vil gjennomføringen av kvalitetssikringen låse både faglige og administrative ressurser, ressurser som kanskje kunne vært bedre brukt til kvalitetsutviklende tiltak. Slik står man i fare for at et overdimensjonert fokus på kvalitetssikring faktisk kan svekke utdanningskvaliteten. Det er vår vurdering at man bør være forsiktig med å innføre ytterligere komponenter i kvalitetssikringssystemet med mindre man forenkler andre deler av systemet. Dette kan gjøres ved å innføre rullerende evalueringer på områder som fungerer godt og som i dag evalueres årlig.

Når det gjelder selve kvaliteten i NMHs utdanningsvirksomhet, gir denne rapporten grunnlag for å hevde at den i all hovedsak er tilfredsstillende, sett ut fra en norsk målestokk. Vi vet også fra tidligere undersøkelser at våre utdannede kandidater får relevante jobber, og vi vet at NMH er et klart førstevalg blant søkere til høyere musikkutdanning i Norge. Det vi vet mindre om er hvorvidt NMH klarer å leve opp til ambisjonen om å være internasjonalt toneangivende på utdanningsområdet. Fagseksjonene er derfor blitt oppfordret til å identifisere relevante indikatorer på dette, og å identifisere foregangsinstitusjoner innenfor sine respektive fagområder. Vi vil også kunne få tydeligere indikasjoner gjennom den internasjonale "benchmarking" som NMH nylig er blitt invitert til å delta i. Initiativtaker er Royal Northern Music Conservatory i Manchester, en institusjon det er all grunn til å sammenlikne seg med. Det er i høst startet opp et arbeid med å utvikle en internasjonaliseringsstrategi for NMH. Denne strategien vil måtte avspeile våre ambisjoner på utdanningsområdet og gi viktige føringer for kvalitetsarbeidet når det gjelder utdanningsvirksomheten.

Utdanningskvaliteten samlet sett er svært avhengig av inntakskvaliteten, det vil si at vi har tilstrekkelig mange gode søkere til alle studier og på alle instrumenter. For å få gode søkere må vi *deles* befeste vårt omdømme som en institusjon med gode lærere og et godt læringsmiljø. Dette forutsetter et strategisk og langsiktig arbeid på flere plan, slik som rekruttering av internasjonalt anerkjente lærere, kompetanseutvikling, videreutvikling av undervisnings- og læringsformer med mer. *Deles* må vi bidra på ulike vis til å styrke tilbudet til de under 19 år. Her vil et fortsatt politisk og faglig engasjement fra NMHs side på ulike arenaer være vesentlig for å styrke rekrutteringen av norske søkere. Utdanningskvalitetsarbeidet ved NMH vil slik sett måtte strekke seg langt ut over vår egen daglige virksomhet.

## Oversikt over vedlegg

### Arkivreferanser i parentes

1. System for sikring og utvikling av utdanningskvalitet ved Norges musikkhøgskole, gjeldende versjon (2009/365)
2. Søkerstatistikk
3. Rapport fra spørreundersøkelsen *Takket nei* 2010 (2010/851)
4. Evalueringsrapport fra *Åpen Uke* 2009 (2009/830-4)
5. Rapport - Søkerundersøkelsen 2010 (2010/614)
6. Evaluering av opptaksprøver 2010 – rapport med utgangspunkt i juryenes, studentrepresentantenes og akkompagnatørenes evaluering (2009/439)
7. Overordnede rutiner – opptaksarbeid
8. Studentevaluering av oppstartukene 2010 (2010/817)
9. Dimensjonering av studievirksomheten, notat 2. (2008/846)
10. Rapport – Studentevaluering av undervisning og studietilbud (2010/35-13)
11. Saksframlegg til studietilvalget – Studentevaluering av undervisning og studietilbud (2010/35-23)
12. Rulleringsplan for når de ulike studieprogrammene skal evalueres 2009-2011 (2009/46)
13. Studentevaluering av undervisning – en håndbok til bruk for lærere og studenter ved Norges musikkhøgskole (2009/46)
14. Kontinuerlig evaluering av undervisning 2010 – rapport med utgangspunkt i lærernes innrapporteringer (2010/707)
15. Evalueringsrapport for etterutdanningsvirksomheten 2009/2010 (2010/373)
16. Rapport om NMHs internasjonale virksomhet 2009/2010 (2010/1047)
17. Studentevaluering av utvekslingsopphold 2009/2010 – rapport med utgangspunkt i studentenes evaluering (2010/1048)
18. Rapport om studiegjennomføring 2010 (2010/439)
19. Evaluering av eksamen våren 2010 – rapport med utgangspunkt i juryers og eksterne sensorers evaluering (2010/615)
20. Rapport - Studentevaluering av læringsmiljø 2009
21. Anbefalinger fra læringsmiljøutvalget – oppfølging av studentevaluering av læringsmiljø 2009
22. Årsrapport Læringsmiljøutvalget 2009-2010 (2010/14)
23. Vurdering av kvaliteten på bibliotekets tjenester (2010/1081)
24. Biblioteksstatistikk 2004-2009 (2010/1081)
25. NOKUTs evaluering av NMHs system for sikring og utvikling av utdanningskvalitet (2009/536-9)
26. Kommentarer til rapport fra sakkyndig komité vedrørende evaluering av kvalitetssikringssystemet (2009/536-10)
27. NOKUTs styrevedtak – evaluering av system for kvalitetssikring av utdanningskvaliteten (2009/536-11)

# NOTAT

Til: STYRET

Dato: 3. desember 2010

Fra: Direktøren

Sak nr: 47/10

Arkivref.: 2010/1118

Møtedato: 10. desember 2010

## KVALITETSSIKRINGSSYSTEMET – ÅRSRAPPORT STUDIEÅRET 2009-2010

Saksbehandler  
Studiesjef Kjetil Solvik  
Kjetil.Solvik@nmh.no  
Direkte tel: 23 36 70 33

Styret vedtok Musikkhøgskolens *System for sikring og utvikling av utdanningskvalitet* i desember 2003. Systemet trådte i kraft fra 1. januar 2004, og er senere revidert. Den siste revisjonen ble vedtatt av styret i juni 2009. Denne revisjonen ble gjort på bakgrunn av Strategisk plan 2008 – 2013 og erfaringer som er gjort med kvalitetssikringssystemet i løpet av de 5 årene systemet har vært i drift. Den reviderte utgaven er også bedre tilpasset NOKUTs nye kriteriegrunnlag som ble vedtatt i 2008.

Som en del av systemet for kvalitetssikring skal styret årlig motta en samlet rapport med vurdering av arbeidet med utdanningskvalitet. Rapporteringen følger studieåret og legges normalt frem for styret i november/desember.

Kvalitetssikringssystemet, slik det nå er utformet, synes i stor grad å virke etter hensikten. Det gir oss informasjon som kan brukes til å overvåke kvaliteten innenfor de vesentligste områdene, det sikrer at denne informasjonen blir gjort kjent blant de miljøer og organer som har ansvaret for utdanningskvaliteten, og det plasserer ansvaret for oppfølging og iverksetting der det er påkrevet. Den interne forankringen av kvalitetssikringssystemet vurderes også som vesentlig bedre enn tidligere. Organisasjonsutviklingsprosjektet som NMH er inne i, vil også kunne bidra positivt ved at det vil innebære en tydeligere delegering av ansvar til fagseksjonslederne med hensyn til kvalitetssikring av fag og undervisning.

Årsrapporten til styret er holdt i en relativt kortfattet form, med kort omtale av hvert enkelt punkt i kvalitetssikringssystemet. Avslutningsvis i rapporten er det en oppsummering og en overordnet vurdering. Årsrapporten bygger på en rekke delrapporter som dokumenterer arbeidet som er gjort gjennom studieåret og som følger som vedlegg til årsrapporten. Disse utgjør flere hundre sider og vedlegges derfor ikke i den papirversjon av rapporten som sendes til styret. Alle vedlegg er tilgjengelige på NMHs webside: [http://www.nmh.no/Utdanningskvalitet/Rapporter\\_og\\_evalueringer/Arsrapport](http://www.nmh.no/Utdanningskvalitet/Rapporter_og_evalueringer/Arsrapport).

Nasjonalt organ for kvalitet i utdanningen (NOKUT) gjennomfører med jevne mellomrom en evaluering av institusjonenes kvalitetssikringssystem. NMH hadde besøk av NOKUT våren 2010. Evalueringsprosessen ble avsluttet med vedtak i NOKUTs styre 26. oktober 2010, der NMHs system for

kvalitetssikring av utdanningen ble godkjent. I en slik evalueringsprosess vil det alltid være anbefalinger om forbedringer, og det er flere slik anbefalinger i rapporten.

NOKUT-styrets vedtak lyder slik:

- 1. System for kvalitetssikring av utdanningen ved Norges musikkhøgskole godkjennes.*
- 2. Styret ber administrasjonen, på bakgrunn av diskusjonen i styret, anmode Norges musikkhøgskole om å vurdere anbefalingene fra komiteen på ny.*

Som utdyping av punkt 2 i vedtaket, er det i NOKUTs oversendelsesbrev tilføyd følgende:

*Vedrørende punkt 2 i vedtaket.*

*Styret merket seg at Norges musikkhøgskole i tilsvar til den sakkyndige rapporten uttrykker overraskelse over at komiteen er kritisk til at ordningen med kontinuerlige evalueringer er et forhold mellom den enkelte lærer og student/studentgruppe. Etter NOKUTs vurdering bør Musikkhøgskolens styre på grunnlag av rapporten på prinsipielt grunnlag diskutere det institusjonelle ansvar for hvordan disse evalueringene kan inngå i et transparent system for kvalitetssikring.*

Bakgrunnen for vedtakets punkt 2, er den tilbakemelding NMH ga til evalueringsrapporten vedrørende den såkalte kontinuerlige evaluering mellom lærere og studenter. For omtale av dette vises til rapporten og NMHs tilsvar. Begge dokumenter er vedlagt.

Dette temaet var også berørt i den forrige NOKUT-evalueringen av kvalitetssikringssystemet i 2004, og vi må konstatere at vi ikke helt har nådd fram med vår begrunnelse for den løsning som er valgt mht den såkalte kontinuerlige studentevalueringen. Samtidig er dette en gjennomtenkt del av vårt kvalitetssikringsarbeid, tilpasset de spesifikke problemer som knytter seg til det store innslaget av individuell undervisning og smågruppeundervisning som er typisk for en musikkutdanningsinstitusjon. Vi opplever også at denne tilpasning av kvalitetssikringssystemet til virksomhetens egenart er hovedgrunnen til at vises stor interesse for systemet fra en rekke europeiske musikkutdanningsinstitusjoner.

Det er nødvendig å komme til en større grad av felles forståelse med NOKUT på dette området. Det foreslås derfor ikke noen endelig avslutning av dette punktet nå, men anbefales at NOKUT-styrets anmodning i vedtakets punkt 2 følges opp i dialog med NOKUT.

**Forslag til vedtak:**

1. *Styret har vurdert årsrapporten om arbeidet med sikring og utvikling av utdanningskvalitet for studieåret 2009-2010. Styret slutter seg til den overordnede vurdering i rapporten og er tilfreds med arbeidet og med tiltakene som er gjennomført.*
2. *Styret har vurdert NOKUTs evaluering av kvalitetssikringssystemet, og ber høgskolens ledelse se til at anbefalingene i rapporten blir fulgt opp.*
3. *Styret ber om at høgskolens ledelse går i dialog med NOKUT om forståelsen av den kontinuerlige studentevalueringens plass i kvalitetssikringsarbeidet.*

Ingeborg Harsten  
direktør

Kjetil Solvik  
studiesjef

Vedlegg: Årsrapport 2009-2010  
NOKUTs evalueringsrapport  
Kommentar fra NMH av 20.09.10  
Brev fra NOKUT av 28.10.10





## **ÅRSRAPPORT 2009-2010**

**Læringsmiljøutvalget**

## Vedlegg 22: Årsrapport LMU 2009-2010

### Innhold:

<b>1</b>	<b>Innledning .....</b>	<b>3</b>
1.1	Utvalgets mandat.....	3
<b>2</b>	<b>Utvalgets virksomhet i 2008-2009 .....</b>	<b>4</b>
2.1	Utvalgets sammensetning .....	4
2.2	Møteaktivitet .....	4
2.3	Oversikt over behandlede saker i perioden .....	4
2.3.1	Handlingsplan for læringsmiljø 2008-2010 .....	4
2.3.2	Handlingsplan mot seksuell trakassering 2008-2013 .. <b>Feil! Bokmerke er ikke definert.</b>	
2.3.3	Handlingsplan for studenter med funksjonsnedsettelse 2009-2012 .....	5
2.3.4	Papirgjenvinning på NMH .....	<b>Feil! Bokmerke er ikke definert.</b>
2.3.5	Studentevaluering av læringsmiljø 2009 .....	4
<b>3</b>	<b>Veien videre .....</b>	<b>5</b>

## Vedlegg 22: Årsrapport LMU 2009-2010

### 1 Innledning

Denne rapporten fra læringsmiljøutvalget (LMU) gjelder for perioden 01.08.09 - 30.06.10.

#### 1.1 Utvalgets mandat

I henhold til Universitets- og høyskolelovens § 4-3 skal alle høyere utdanningsinstitusjoner ha et læringsmiljøutvalg (LMU). LMU skal være underlagt institusjonens styre og ha ansvar for at læringsmiljøet på institusjonen, det fysiske og psykiske arbeidsmiljøet, er fullt forsvarlig ut fra en samlet vurdering av hensynet til studentenes helse, sikkerhet og velferd. Musikkhøgskolens LMU har følgende mandat (sist vedtatt av NMHs styre 15.09.06):

I utformingen av det fysiske arbeidsmiljøet skal det, så langt det er mulig og rimelig, sørges for:

- at lokaler, adkomstveier, trapper m.v. er dimensjonert og innredet for den virksomhet som drives
- at lokalene har gode lys- og lydforhold og forsvarlig inneklime og luftkvalitet
- at lokalene blir vedlikeholdt og er rene og ryddige
- at lokalene er innredet slik at uheldige fysiske belastninger for studentene unngås
- at virksomheten er planlagt slik at skader og ulykker forebygges
- at tekniske innretninger og utstyr er forsynt med verneinnretninger og blir vedlikeholdt slik at studentene er vernet mot skader på liv og helse
- at lokaler, adkomstveier, sanitæranlegg og tekniske innretninger er utformet på en slik måte at funksjonshemmede kan studere ved institusjonen
- at læringsmiljøet er innrettet for studenter av begge kjønn
- at læringsmiljøet er utformet etter prinsippet om universell utforming

I utformingen av det psykiske arbeidsmiljø skal det, så langt det er mulig og rimelig, tilrettelegges for:

- at ingen studenter utsettes for trakassering eller annen utilbørlig opptreden
- at alle studenter føler seg inkludert i studiemiljøet
- at studentene får muligheten til å tilegne seg ulike strategier for å håndtere psykososiale utfordringer
- at studentene er beskyttet mot vold, trusler og uheldige belastninger som følge av kontakt med andre
- at studenter med særskilte behov best mulig kan mestre og få utbytte av studiene. Tilretteleggingen må ikke føre til en reduksjon av de faglige krav som stilles ved det enkelte studium.

Utvalget skal delta i planleggingen av tiltak vedrørende læringsmiljø, og nøye følge utviklingen i spørsmål som angår studentenes sikkerhet og velferd, herunder ansvar for å iverksette gjeldende handlingsplan for læringsmiljø i samarbeid med faglige og administrative organer, og for å utvikle forslag til nye handlingsplaner.

Læringsmiljøutvalget har ansvar for oppfølging av NMHs arbeid med sikring og utvikling av utdanningskvalitet i henhold til spesifiserte oppgaver i kvalitetssikringssystemet. Denne rapporten er et resultat av LMUs årlige rapporteringsplikt til styret.

## **Vedlegg 22: Årsrapport LMU 2009-2010**

### **2 Utvalgets virksomhet i 2009-2010**

#### **2.1 Utvalgets sammensetning**

I perioden 01.08.09 til 30.06.10 har læringsmiljøutvalget hatt følgende sammensetning:

- Førsteamanuensis Bjørg J. Bjøntegaard (leder)
- Student Gudrun Faleide Fristad (nestleder)
- Student Jenny Lierud
- Student Sigurd Tunestveit
- Universitetslektor Bjørn Løken
- Førsteamanuensis Torgrim Sollid
- Vararepresentanter: Førstelektor Bente Almås, Førsteamanuensis Per Sigmund Thorp, Førsteamanuensis Per Arne Frantzen
- Observatører: rektor Eirik Birkeland, direktør Ingeborg Harsten, driftssjef Knut Jarbo, Marit Eskeland (ekstern observatør fra SiO)

Førstekonsulent Silje Marie Skeie har vært utvalgets sekretær i hele perioden.

#### **2.2 Møteaktivitet**

LMU har i perioden 01.08.09 – 30.06.10 avholdt 5 møter:

- 1. oktober 2009
- 23. oktober 2009
- 27. november 2009
- 17. februar 2010
- 12. mai 2010

#### **2.3 Oversikt over behandlede saker i perioden**

- "Handlingsplan for studenter med funksjonsnedsettelse 2009-2012"
- Møte med kantina/SiO studentkafeer
- Utforming av evalueringsskjema "Studentevaluering av læringsmiljø 2009"
- Strategier for god oppslutning om studentevaluering av læringsmiljø
- Presentasjon av resultater fra "Studentevaluering av læringsmiljø 2009"
- Vurdering av resultatene fra "Studentevaluering av læringsmiljø 2009"
- Oppfølging av styrevedtak i "Studentevaluering av læringsmiljø 2009"
- Kampanjer fra Studenthelsetjenesten i SiO – hvor synlige er de på NMH?
- Oppfølging av "Handlingsplan for læringsmiljø 2008-2010"

I det følgende vil enkelte av sakene omtales spesielt:

##### **2.3.1 Studentevaluering av læringsmiljø 2009**

Studentevaluering av læringsmiljø 2009 ble gjennomført i november og har vært LMUs hovedsak gjennom dette studieåret. LMU har deltatt aktivt i alle ledd av prosessen med utvikling av evalueringsskjema, gjennomgang av resultater og anbefaling av tiltak. LMU anbefalte tiltak på bakgrunn av programutvalgenes og fagseksjonenes vurderinger av resultatene. Disse anbefalte tiltakene ble vurdert og støttet av studieutvalget og vedtatt av styret i april 2010. Leder og sekretær for LMU presenterte også noen av resultatene fra studentevaluering av læringsmiljø på en personaldag for alle ansatte på NMH i april 2010. LMU vil følge opp de vedtatte tiltakene og følge med på at de blir fulgt opp som vedtatt.

## Vedlegg 22: Årsrapport LMU 2009-2010

### 2.3.2 Handlingsplan for læringsmiljø 2008-2010

Handlingsplan for læringsmiljø 2008-2010 ble utarbeidet av læringsmiljøutvalget, på bakgrunn av resultatene fra studentevaluering av læringsmiljø 2007. LMU hadde en gjennomgang av status for tiltakene når det gjenstår et halvt år av perioden. Det viste seg at de fleste av tiltakene er iverksatt, mens det fremdeles er noen som gjenstår. LMU har minnet de ansvarlige om hvilke tiltak som gjenstår.

### 2.3.3 Handlingsplan for studenter med funksjonsnedsettelse 2009-2012

På initiativ fra læringsmiljøutvalget ga styret LMU ansvaret for utforming av ny handlingsplan for studenter med funksjonsnedsettelse. Arbeidet ble påbegynt høsten 2008, og ferdigstilt høsten 2009. Den nye diskriminerings- og tilgjengelighetsloven var et nyttig bidrag i prosessen med utarbeiding av planen. I den nye handlingsplanen er fokuset på psykiske og kognitive funksjonsnedsettelse betydelig større enn det var i den forrige handlingsplanen.

## 3 Veien videre

LMU drøftet i sitt siste møte våren 2010 hvilke fokusområder de ønsker å foreslå for LMU i studieåret 2010-2011. Et hovedfokusområde vil være å følge med på om endringene som skjer som følge av omstillingsprosessen påvirker læringsmiljøet og på hvilken måte.

LMU vil, som en oppfølging av studentevaluering av læringsmiljø, følge opp kantinetilbudet i året som kommer.

LMU har et godt samarbeid med administrasjonen. Flere av sakene som LMU behandler befinner seg i krysningfeltet mellom studiehverdag og administrasjon. Det vil også være ønskelig å bedre kontakten med studentutvalget i året som kommer slik at disse to utvalgene forhåpentligvis vil kunne utfylle hverandre enda bedre.

17. juni 2010

Læringsmiljøutvalget

Björg J Bjøntegaard (sign)  
leder

Silje Marie Ø. Skeie (sign)  
sekretær