



SÖLVVERKET

NORSK
BERGVERKSMUSEUM

ÅRSMELDING 2010



Styrets årsberetning 2010

Styrets sammensetning

Styret har i 2010 hatt slik sammensetning:

Hans-Christian Gabrielsen, styreleder,

oppnevnt av Kulturdepartementet

Tone Haraldsen, nestleder, oppnevnt av

Kulturdepartementet

Marit Gislesen, styremedlem, oppnevnt av

Kulturdepartementet

Øyvind Wike, styremedlem, oppnevnt av

Kulturdepartementet

Stein Erik Hansen, styremedlem, oppnevnt av

Kulturdepartementet

Erik Engebretsen, styremedlem, ansattes
representant

Edgar Mensner, styremedlem, representant
for Sølvverkets Venner.

Varamedlemmer:

Inger Wogn-Henriksen, oppnevnt av

Kulturdepartementet

Nils Molin, oppnevnt av Kulturdepartementet

Morten Øvereng, ansattes representant

Ole K. Throndsen, representant for

Sølvverkets Venner.

Styrets sekretær:

Direktør Alfhild Skaardal

Museets vedtekter

Norsk Bergverksmuseum er en privat stiftelse opprettet av Kultur- og vitenskapsdepartementet i 1989. Stiftelsens formål i henhold til vedtektene er å:

- Forvalte, bevare og restaurere det nasjonale kulturminnesmerket Kongsberg Sølvverk
- Arbeide for å bevare minnene om tidligere tiders bergverksdrift også andre steder i landet.

Dette skal gjøres ved innsamling, bevaring og dokumentasjon av gjenstander, bilder, bygninger og annet som kan kaste lys over

utviklingen av bergverksindustrien og bergmannssamfunnet.

Stiftelsen skal utvide kunnskapene om denne utviklingen gjennom egen forskning, og skal formidle kunnskapene videre blant annet gjennom utstillinger, omvisninger i gruvene og andre steder, og gjennom foredrag, publikasjoner o.a.

I stiftelsens drift inngår også Kongsberg Våpenfabrikks museum og Kongsberg Skimuseum.

Stiftelsen ledes av et styre på syv medlemmer, hvorav fem styremedlemmer, herunder også styreleder og to varamedlemmer oppnevnes av Kulturdepartementet. Ett medlem med varamedlem oppnevnes av de ansatte og ett medlem med varamedlem oppnevnes av Sølvverkets Venner.

Beskrivelse av museet

Norsk Bergverksmuseum er et kultur- og naturhistorisk museum som forvalter det nasjonale kulturminnet Kongsberg Sølvverk med bygninger og samlinger, og har nasjonale oppgaver knyttet til bergverkshistorien. Videre forvalter museet Kongsberg Våpenfabrikks samlinger og Kongsbergs skihistorie.

Norsk Bergverksmuseum forvalter eiendommer fordelt over et større geografisk område. I alt forvalter museet 50 store og små bygninger, de fleste av antikvarisk verdi og med sin opprinnelse i Kongsberg Sølvverk, og til sammen et areal på 150000 m²

Sentrum

Kongsberg Sølvverks gamle anlegg i Smeltehytta fra 1844 med tilhørende bygninger og 21 mål i Kongsberg sentrum inneholder:

- Bergverksutstillingen med Sølvsamlingen
- Utstillingen Renaissancebergverk i Norge

- Geologisk utstilling
- Mynter og medaljer
- Kongsberg skimuseum
- Kongsberg Våpenfabrikks utstilling
- Museumsbutikk

I tillegg rommer bygget selskapslokaler til utleie for kulturarrangement, utstillinger, selskaper og lignende.

På området for øvrig ligger Laboratoriet, vekthus og bergmannstue. Museets administrasjon leier kontorlokaler i Myntmestergården, som ligger i nær tilknytning til resten av museumsanlegget i Hyttegata.

Bergseminaret

Bergseminaret er en monumental bygning fra 1786 på Kirketorget vis a vis Kongsberg kirke, og ble kjøpt av museet i 2005. Anlegget består i tillegg til hovedhuset, av uthus/garasje (tidligere stall og fjøs), laboratoriet, bakeriet/bryggerhuset og en nyere vaktmesterbolig (fra 1957).

Bergseminaret ble opprettet i 1757 som landets første sivile tekniske høyskole, og er forløper for NTNU i Trondheim og Universitetet i Oslo. Seminaret ble lagt ned i 1814, og etter den tid har anlegget vært eid av Kongsberg Sølvverk i perioden 1814 til 1957 og fungert som bolig for direktør og bergmester ved Sølvverket. Fra 1957 fram til nåværende eierskifte eide Forsvaret anlegget.

Museet påtar seg ansvaret for omvisninger i Kongsberg kirke.

Saggrenda

Saggrenda ligger ca 8 km utenfor sentrum av Kongsberg. Her ligger en stor del av museets anlegg:

Sølvgruvene

Gruveanlegget er et gigantisk sammenhengende gruvekompleks drevet ut i tiden 1623 til 1956 med dypeste gruve på

1070 m. Kongens gruves hovedetasje med tekniske installasjoner har vært vernet siden 1943. Bygninger i området er bl.a. Nattstigerhus, smie, mekanisk verksted, Sakkerhusene, smeltehytte og verkstedhaller.

Museet eier Christian 7. stoll til Kongens gruve (2300 m) med gruvejernbane og Kongens gruve. Rom og saler i hovedetasjen (342 m under dagoverflaten) er i bruk til arrangementer, utstillinger, magasin og lager (ca. 5000 m²). Resten av det store gruvesystemet på Overberget og Underberget leier museet av Nærings- og handelsdepartementet. Dette er et underjordisk gruvesystem med en rekke gruver som er bundet sammen i stoller og tverrslag. Da museet ble en stiftelse i 1989, overtok stiftelsen over forvaltningen av statens eiendommer og løsøre. I 1993 overførte staten også Sakkerhusene til museet.

Gruveåsen

Gruveåsen er et fredet kulturmiljø, og inneholder et komplekst system av dammer, renner og hjulstuer, åpne dagbrudd og en rekke sølvverksminner fra anlegget som ble påbegynt i 1623 og fram til 1958. Gruveåsen eies og forvaltes av Statskog, i nært samarbeid med museet. Gruveåsen inngår i museets formidling av Sølvverkets historie.

Haus Sachsen

Museet eier og forvalter ett av gruveanleggene, Haus Sachsen. Det er et nærmest komplett daganlegg rundt Haus Sachsen gruve (1628). Bygningsanlegget slik det ser ut i dag er fra 1860-årene, men flere av bygningene har tidligere hatt funksjon ved andre anlegg ved Kongsberg Sølvverk og ble tatt ned for flytting. De sentrale bygningene er Overstigergården med våningshus, bryggerhus, uthus og stabbur. Det gamle sakkerhuset er oppført nær selve gruveanlegget. Kahuset over Erzengel Michael gruve ble oppført som en rekonstruksjon i

1970. Hestegjøpelen er også en rekonstruksjon etter tilsvarende innretning som sto på samme sted.

Museets organisasjon

Museet har i 2010 hatt 18 fast ansatte (3 deltid og 15 heltid), 1 prosjektmedarbeider ansatt for 2 år, ca 30 sommeransatte og ca 12 på timebasis gjennom året. I tillegg har museet hatt 2 til 3 personer på særskilte avtaler.

Museet ledes av direktøren. Direktørens ledergruppe består av lederne for de tre avdelingene: forsknings- og dokumentasjonsavdeling, publikumsavdeling og driftsavdeling.

Styrets aktivitet i 2010

Styret for museet har avholdt i alt 6 styremøter. Det har vært lagt opp til befaringer av alle anleggene.

Blant de større sakene for museets i 2010 er nytt museumsbygg. Det har i 2010 vært gjennomført en plan- og designkonkurrans og det er kåret 2 vinnere som Statsbygg skal inngå forhandlinger med.

Avtalen med Norges Bank om forvaltningen av Norges Bank myntverkssamling er fulgt opp i 2010. Arbeidet med registrering av gjenstander er startet opp, men har ikke hatt ønsket progresjon. Sikkerhetstiltakene som lå nedfelt i avtalen er gjennomført.

Myntverkssamlingen omfatter mynter, prøvemynter, produksjonsutstyr, modellarkiv, medaljer, verktøy og modeller for medaljer, museale gjenstander, bibliotek, arkivserier tilknyttet produksjonen, fotosamling og tegningsarkiv.

Styret har behandlet revidert sikkerhetsplan for museet, og har hatt en gjennomgang av museets kontrollrutiner og øvrig regime for tilsyn og kontroll mht. brann og annen sikkerhet knyttet til gruvejernbanen og publikumstrafikken i gruva. Styret var tilfreds med gjennomgangen og ønsker å ha en slik

gjennomgang årlig og få seg forelagt rapporter når avvik oppstår.

Styret har søkt Kongsberg kommune og Buskerud fylkeskommune om årlig driftstilskudd.

Likestilling, HMS og arbeidsmiljø

Museet tilstreber en likeverdig og balansert fordeling av kjønnene i stillingene og praktiserer prinsippet om lik lønn for likt arbeid. Det er likevel ikke til å komme forbi at museet har en skjev kjønnsbalanse, der menn er i stort flertall blant fast ansatte. Blant sesongansatte er derimot balansen bedre.

Det har siste året ikke skjedd ulykker, verken med ansatte eller publikum involvert. Sommeren 2010 forekom det et uhell ved at et vognsett fra et tog på vei inn i gruva løsnet og sakte rullet ut stollen. Vognsettet ble stoppet manuelt, og hendelsen er fulgt opp internt på en tilfredsstillende måte. Museet har en krevende drift med hensyn til sikkerhet, og gjennomfører derfor årlig øvelser og kontroller. HMS stå også i fokus når det gjelder opplæring av sesongansatte.

Virksomheten forurensar ikke det ytre miljø. Museet har i 2010 hatt tre langtids sykemeldte, og sykefraværet har vært på 4,92 %.

Årsregnskap for 2010

Kulturdepartementet står for grunnfinansiering av driften. Samlede driftsinntekter i 2010 var kr. 22.547.552,-, - hvorav statstilskuddet utgjorde kr. 13.317.000,-.

Museet har hatt en tilfredsstillende økonomisk kontroll, og etter styrets oppfatning gir årsregnskapet en god beskrivelse av stiftelsens økonomiske stilling ved årsskiftet, og i tråd med regnskapslovens krav er forutsetningene til fortsatt drift til stede.

Kongsberg februar 24. februar 2011

**Hans-Christian Gabrielsen
Leder**

Tone Haraldsen

Marit Gislesen

Øyvind Wike

Edgar Mensner

Stein Erik Hansen

Erik Engebretsen

**Alfhild Skaardal
direktør**



NORSK
BERGVERKSMUSEUM

ÅRSRAPPORT FRA AVDELINGENES VIRKSOMHET I 2010





Norsk Bergverksmuseum har i 2010 hatt 18 fast ansatte, hvorav 3 er i 50 % stilling. Omlag 30 sommeransatte og 12 på timebasis ved behov ellers i året, og 1 person engasjert for 2 år i forbindelse med NHD-prosjektet. Museets virksomhet er delt i tre avdelinger: publikumsavdelingen, forsknings- og dokumentasjonsavdelingen og driftsavdelingen. Museet ledes av direktøren. Direktørens ledergruppe består av lederne for de tre avdelingene og administrasjonssjefen..

I 2010 har de viktigste oppgavene vært knyttet til planlegging av nytt museumsbygg. Statsbygg har gjennomføringsansvaret for prosjektet og har i 2010 jobbet tett sammen med museet for å utarbeide romprogram, byggeprogram, brukerstyr, gjennomføring av plan – og designkonkurranse samt utarbeidelse av risiko- og sårbarhetsanalyse (ROS-analyse). Det har vært gjennomført møter med Kongsberg kommune under arbeidet med reguleringsplanen og sentrumsplanen. Arkitektkonkurransen fikk god pressedeckning i Laagendalsposten, og utstillingen av tegningene ble godt besøkt.



Utstilling i anledning arkitektkonkurransen. Fra monteringen.

Årsrapport
fra
avdelingenes virksomhet
2010

Det er i 2010 gjennomført sikringstiltak av Det Kongelige Norske Bergseminarium. Dette har vært gjennomført med støtte fra ABM og Sparebanksstiftelsen.

Direktøren har representert museet i følgende fora: Norsk Geosenter (observatør i

interimsstyret), Kongsberg kommunes referansegruppe for kulturhusplaner og i kommunens møter om sentrumsplanen.

Museets arbeid med videre konsolidering har i 2010 vært begrenset og en har ikke kommet videre i drøftingene med Eiker og Laagdalen Museum eller andre om en intensjonsavtale.

Norsk Bergverksmuseum er ansvarlig for det nasjonale museumsnettverket for bergverk og bergverksrelaterte institusjoner og miljøer. I september 2010 gjennomførte museet den årlige nettverkssamlingen på Blaafarveværket og koboltgruvene på Modum, med nettverksmøte, konferanse og befaringer.

Arbeidet med å etablere og videreutvikle hjemmesiden har pågått i 2010 og vil fortsette også i 2011.

Museet har avgitt uttalelser til Buskerud fylkeskommunens strategi for

museumsutvikling 2011 – 2015 og til fylkeskommunens reiselivsstrategi.

Norsk Bergverksmuseum var involvert i feiringen av 200 års jubileet for norsk reiseliv i august 2010. I anledning ble jubileet det arrangert en tur for ungdommer i Jens Esmarks fotspor fra Kongsberg til Rjukan og Gaustatoppen. Starten var fra Bergseminaret og ble høytidelig markert.

Antall besøkende

Det har vært en nedgang i besøket i 2010 sammenliknet med året før, slik det framgår av tabellen under:

	2008	2009	2010	Endring	%
Kongens gruve	28864	28075	24368	-3707	-13,2
Museet i sentrum	15848	14927	13803	-1124	-7,5
Diverse (aktivitetsplassen, Sachsen, byvandring)	12936	13502	11688	-1814	-13,4
Geomus (undervisningsopplegg)	1331	1360	1559	199	14,6
Aktiviteter (foredrag m.v.)	3127	3217	2743	-474	-14,7
Smeltehytta (Roys Selskapsmat)	8981	8533	7611	-922	-10,8
Totalt	71087	69614	67594	-8601	-11,3



Skiferbruddet ved Pæskatunet, Alta

Forsknings- og dokumentasjonsavdelingen

Prosjektet "Kulturminner ved norske bergverk"

Museet fikk 2007–2010 tilskudd fra Nærings- og handelsdepartementet (NHD) for å vurdere kulturminner fra bergverksdrift. Museet skal prioritere arbeidet med de statlige eiendommene, men vil for helhetens skyld se på de mest verdifulle bergverksminnene i landet, og presentere dem i bokform. I 2010 produserte museets prosjektmedarbeidere tre delrapporter, om Løkken, Folldal og Sulitjelma, og befarte følgende lokaliteter:

- Sulitjelma gruver, Fauske, Nordland
- Rødklev gruver, Vigsnes kobberverk, Karmøy, Rogaland
- Rødsand gruver, Nesset, Møre og Romsdal
- Bjørkåsen gruver, Ballangen, Nordland
- Rana gruver, Mo i Rana
- Salangsverket, Salangen, Troms
- Senja nikkerverk og Skaland grafittverk, Berg, Troms
- Kåfjord kobberverk og skiferbrudd, Alta, Finnmark
- Espedalen nikkerverk, Sør-Fron og Gausdal, Oppland

Andre forsknings- og dokumentasjonsprosjekter

Ca. 15 mindre forsknings- og dokumentasjonsprosjekter pågår, men mange av dem har i 2010 hatt liten fremdrift på grunn av andre, prioriterte oppgaver.

Kulturminnevern

Oppfølging av *Kongsberg Sølvverk kulturmiljø*, fredet i 2003, med deltakelse i samarbeidsgruppa for kulturmiljøet, rådgivning, dokumentasjon m.v. Uttalelser om bergverksminner andre steder i landet.

Databaser og katalogisering

Museet arbeider med konvertering av registreringsdata for gjenstander, foto, mineraler og tegninger fra et eldre databasesystem til museenes standardssystem Primus, med bistand fra firmaet Kultur-it.

Samlinger – tilvekst (eksempler)

Gjenstander. 128 nye gjenstander, bl.a. en etasjeovn produsert ved Kongsberg Jernverk 1809.

Arkiv. Gaver av ca. 1020 bergverkskart og tegninger fra Direktoratet for mineralforvaltning; 1500-2000 kart og tegninger samt 15 hyllemeter arkivmateriale fra Rødsand Gruber.

Bibliotek. 11 fagbøker fra 1700-tallet, 95 bøker fra Sulitjelma, 74 bøker m.v. fra Anders M. Heltzen.

Foto. Liten tilvekst med unntak av digitalfoto som er sterkt økende.

Mineralsamlingen. 141 mineraler, ertser, smykkesteiner og bergarter ved gave, bytte og kjøp.

KV-museet. 29 gjenstander samt tegninger, foto, avisklippmapper.

Myntverkssamlingene. En reduksjonsmaskin. Registrering av 204 gjenstander Primus. Skimuseet. Liten tilvekst. Statusoppdatering fysisk innhold, dokumentasjon og videre oppfølging.

Utstillinger

Bistand til Øystein B. Mobråtens skulptur- og tegningutstilling "Figurativ". "Ukens gjenstand", 14 ulike småutstillinger presentert i egen monter .



Øystein Mobråtens skulptur *Urtiur*

Undervisning

Alle elever på 5. trinn i Kongsberg kommune fikk tilbud om undervisning ved foredrag og museumsbesøk med elevoppgaver og geologi. Alle skolene på Kongsberg gjennomførte opplegget. Deler av opplegget ble benyttet av elever fra andre kommuner. Undervisningen er utvidet til barnehager og videregående skole.

Bergverkseminar 2010 på Modum

Museet arrangerte 15.-17. september, i samarbeid med Stiftelsen Modums Blaafarveværk, seminaret "Kulturvern ved bergverk", med 41 deltakere ved foredrag og ekskursjoner til kulturminner over og under jord. Seminaret inngår i det nasjonale nettverk for museer med bergverk som interesseområde, som nå består av 20

museer. Årsmøtet i Bergverksnettverket ble avholdt 15. september.



Deltakerne på nettverksmøte 2010. Klara stoll, Blaafarveværket.

Kongsberg mineralsymposium 2010

Symposiet ble arrangert for femtende gang 22. mai med ca. 100 deltakere og 9 foredrag. Det ble laget en temporærutstilling med nyfunn av mineraler i Norge og utgitt et skrift med 16 artikler i anledning symposiet. Dette er et nasjonalt symposium for mineralsamlere og mineralinteresserte geologer.

Kongsbergseminaret 2010

Det årvisse, internasjonale forskningsseminaret i geologi ble avholdt for tjuende gang i mai med ca. 40 deltakere fra en rekke land. Seminaret ble organisert av "Physics of Geological Processes", et Centre of Excellence ved Universitetet i Oslo.

Utdrag av publikasjonslisten

- Berg, B.I. og P.Ø. Østensen (red.) 2010: Kulturvern ved bergverk Røros 2009. Norsk Bergverksmuseum, Skrift 42. 88 s.
- Berg, B.I. 2010a: utfordringer i skjøtsel og forvaltning av kulturmiljøet Kongsberg Sølvverk, i: Norsk Bergverksmuseum, Skrift 42, s. 18-31.
- Berg, B.I. 2010b: To aktuelle UNESCO-prosjekter: Vannsystem Harz og Montanregion Erzgebirge, i: Norsk Bergverksmuseum, Skrift 42, s. 63-75.
- Berg, B.I. 2010c: Kongsberg – København – Freiberg: Kunnskapslinjer, reiser og studier innen bergverksdrift 1757–1814, i: Jacob Aall-prosjektet skrift nr. 3, Næs Jernverksmuseum, Tvedestrand 2010, s. 93–106.

- Nordrum, F.S. & Larsen, A.O. (red.) 2010: Kongsberg mineralsymposium 2010. Norsk Bergverksmuseum, Skrift 43, 114 s.
- Nordrum, F.S. 2010a: Nyfunn av mineraler i Norge 2009–2010. Norsk Bergverksmuseum, Skrift 43, s. 103–110.
- Nordrum, F.S. 2010b: Funn av mineraler i Norge 2009–2010. Stein 37 (2), s. 1+4–14.
- Nordrum, F.S., Larsen, A.O. & Erambert, M. 2010: Apatitt fra noen norske apatittforekomster. Norsk Bergverksmuseum, Skrift 43, s. 65–70.
- Kulturminnet Løkken Verk. 24 s.
- Kulturminnet Follidal Verk. 20 s.
- Kulturminnet Sulitjelma gruver. 24 s.

Driftsavdelingen

Museet forvalter over 50 bygninger samt Christian 7. Stoll og Kongens gruve med over 10 km gruveganger hvor museet arrangerer og driver aktiviteter for publikum. Flere av anleggene er fredet. Museet har utarbeidet driftsplaner og brannokumentasjonsunderlag for alle anlegg. Hensikten er å registrere status til bygg og installasjoner samt forberede og avvikle sesongen i et meget komplekst museums-, bygnings- og gruveanlegg. Alle våre anlegg er særskilte brannobjekter hvor det stilles krav til årlig brannsyn og brannokumentasjon. Gruveanlegget har spesielle installasjoner som er krevende. Museet kjøper eksterne tjenester for årskontroll og service av alle slukke- og alarm-anlegg. Det er i 2010 utført en større ryddeaksjon i alle anleggene. Museets anlegg med mange tekniske installasjoner er krevende å holde ved like både kostnads- og mannskapsmessig. Utover reparasjoner, utbedringer og drift er følgende større oppgaver utført ved våre anlegg i 2010:

Museumsanlegget i Kongsberg sentrum

Det ble i januar måned observert at glykolfyllt sprinkleranlegg i Slighuset hadde frosset tross utskifting av glykol mindre enn et år i forveien. Det som trolig har skjedd er at vann og glykol har skilt seg. Det er gjennom tidligere kontroller av anlegget registrert at frostbestandigheten i vesken reduseres. Sprinkleranlegget ble bygget om til tørranlegg. Det er også utført elektroniske og fysiske sikringstiltak rundt museets samlinger. Det er på begge tørrsprinkleranleggene montert kontaktmanometere for tidlig varsel av lavt lufttrykk for å hindre eventuell utløsning og oppfylling av systemet ved kuldegrader.

Anlegget i Saggrenda

Med støtte fra Buskerud fylkeskommune ble aktivitetsplassen i Saggrenda utvidet med en rasteplass. Rasteplassen er utstyrt med bord, benker og 3 gassgriller med total plass for 96 personer. AsplanViak har sørget for tegninger og museets mannskaper har utført alle arbeider. Med støtte fra ABM-utvikling ble det installert innbruddsalarm i magasinhallene og Smeltehytta. Sølvverkets gamle garasje som ble restaurert i 2009, ble malt sommeren 2010.

Christian 7. stoll og Kongens gruve

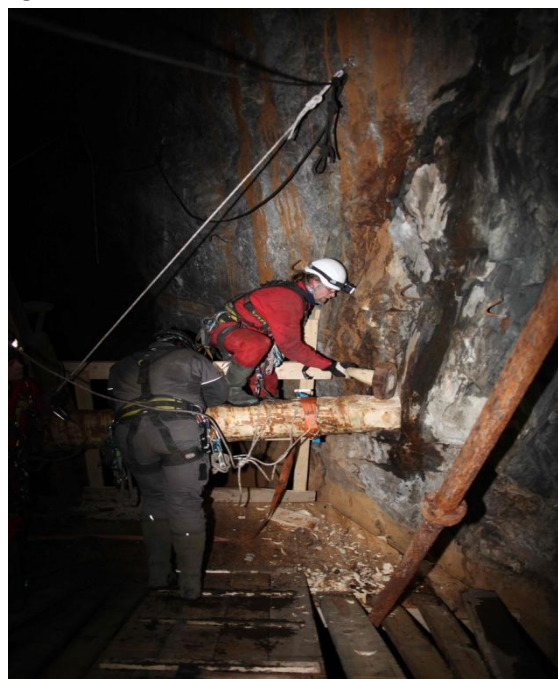
Under den årlige banekontrollen ble det observert at stålbjerkene hadde satt seg og flere steder var sveisen mellom fjellboltene og stålbjerkene revnet. Årsaken til disse setningene er påkjeningen fra hjulslag i vognhjulene og skinnekvasjonen som danner vaskebrett flere steder. Påkjeningen fra dårlig jernbane og hjulslag har medført to hjulhavarier og sprekkdannelse i hjulene på fire vogner. Støyen fra jernbanen ble målt av Hjelp24 med verdier opp til 131 dB. Situasjonene rundt bane og vogner er bekymringsfull. I fahrkunsten ble det satt opp arbeidsstilling for utskifting av gammel og medtatt stempelkubbe. Statskog sørget for godt malmet tømmer. I Kongen gruve ble det utført større vedlikehold på nødløysinstallasjonene.

Bergseminaret

Med støtte fra Stiftelsen UNI og ABM-utvikling ble det i løpet av sommeren installert sprinkleranlegg i Bergseminarets anlegg. Både hovedbygning, uthus, laboratoriet og bakeri er sprinklet. Anlegget ble prosjektert av BT-brannteknikk og installert etter gunstigste tilbud av Timland AS. Museets mannskaper besørget en god del bygningsmessige tiltak for framføring av installasjonen.

Haus Sachsen

Området rundt Haus Sachsen er gjengrodd av store trær med tap av utsikt til omgivelsene. Det ble derfor gjennomført en større hogst og rydding i området, dels for å åpne anlegg med utsikt til blant annet Sachsendammen og dels for å skaffe brensel til fyrsettingen på aktivitetsplassen i Saggrenda. Overbelastede åser i hestegjøpelen ble skiftet og forsterket.



Kurs i klubbsetting

Kurs og opplæring

Det ble arrangert workshop i kubbsetting for museets ansatte. Workshopleder var Anders Lundberg og Svein Apeland. Gjennom felles innspill og problemløsning lærte alle å ta mål og sette inn stempelkubbe. I samarbeid med Direktoratet for mineralforvaltning ved bergingeniør Stein Erik Hansen, ble det arrangert kurs i bergsikring for museumsgruver i tidsrommet 24. – 26. mars

med totalt 7 deltakere. I samarbeid med Buskerud bygningsvernssenter arrangerte museet kurs i bruk av kalk. Etter et innledende foredrag om lokal kalkbrenning og bruk av kalk ved Per Halvor Sælebakke ble det praktisk muring med kalkmørtel under oppsyn av museets håndverksformann og murer, Bjørn Myran.

Publikumsavdelingen

Publikumsavdelingen har ansvar for museets utadrettede virksomhet, markedsføring og profilering, omvisninger og arrangementer og tilrettelegging for kunder som varierer fra næringsliv, skoleklasser, turistgrupper og enkeltturister. Avdelingen har ansvar for rekruttering, opplæring og oppfølging av sesongansatte, produksjon av brosjyremateriell, drift og utvikling av museets hjemmeside og museumsbutikkene.

Viktige samarbeidspartnere er Kongsberg Turistservice, destinasjonsselskap, Quality Hotel Grand med kurs og konferanser og Roy Selskapsmat, som leietaker og leverandør av mat. Samarbeidet med Quality Hotel Grand er viktig for museet da det genererer mange utenbys bedriftskunder.

Åpningstider og priser

Billettprisene ble økt i 2010. Prisøkningen ble gjort gjeldende fra 01.01. og tok høyde for at momsreformen ble vedtatt med virkning fra juli 2010 og med det 8 % mva. på billetter. Åpningstidene er videreført og er de samme som i 2009.

Redaksjonell omtale

Det har vært noe redaksjonell omtale på NRK Buskerud i anledning visning i gruva og turer i Gruveåsen. Badetemperaturen i Saggrendadammen ved Sølvgruvene har vært lest opp i radio på P1 og P4 i sommersesongen og diverse oppslag i LP vedrørende blant annet våre arrangementer. I forbindelse med gruveulykken i Chile fikk NBVM oppmerksomhet nasjonalt som faginstans.

Et uhell sommeren 2010 fikk oppmerksomhet i media. På tur innover til Kongens gruve den 28.juli knakk en bolt slik at deler av vognsettet begynte å rulle tilbake. Hendelsen ble fulgt opp i tråd med gjeldende retningslinjer. Hendelsen fikk ikke det omfang i media en kunne ha fryktet, og hendelsen bidro derfor ikke negativt for museet.

Grill- og rasteplass

Ny grill- og rasteplass til 100 personer sto ferdig til sesongstart 18.mai. Dette bidro til at kapasiteten på aktivitetsplassen økte, da spisingen foregikk på grillplassen istedenfor på aktivitetsplassen.



Fra den nye grill- og rasteplassen

Fornyet museumsbutikk i Saggrenda

Sakkerhusbutikken ble ved hjelp fra interiørarkitekt pusset opp før sesongstart 18.mai, med nytt inventar og en bedre måte å presentere varene, og med et noe mindre vareutvalg enn tidligere.

Programmering av legoroboter

Nytt av året var en aktivitet for barn i Sakkerhusene. Barna kunne programmere legoroboter til å utføre forskjellige "gruveoppdrag". Museets formidlingstema er bakt inn i aktiviteten slik at barna blir kjent med begreper og historien knyttet til bergverksdriften. Programmering av legoroboter er også ment å gi inspirasjon og interesse for ingeniørfag. Lego Norge AS sponset legorobotene, og pc'er og skjermer ble gitt av Volvo Aero Norge AS og Kongsberg Gruppen.

Nytt arbeidsantrekk

Nytt arbeidsantrekk ble kjøpt inn til omviserne i gruva og på aktivitetsplassen.

Et fjell av sølv

Visesanger, komponist og tekstforfatter Ragnar Sør Olsen har utviklet "Et fjell av sølv" som er en musikalsk beretning om et bergmannsliv og levnet under Kongsberg Sølvverks tid. Ragnar Sør Olsen har hatt flere fremføringer i løpet av året, og tilbakemeldingene er positive. Forestillingen tilbys kunder i gruva.

Skoletur til Kongsberg

Mange skoleklasser fra Østlandet besøkte Sølvgruvene i 2010. Besøket omfatter bla. besøk og guiding i gruva, muligheter for ulike aktiviteter på aktivitetsplassen og grilling på rasteplassen. I tilbudet inngår også besøk på museet i byen og omvisning i kirken.

Andre arrangementer

I samarbeid med Sølvverkets Venner ble det utarbeidet et årsprogram med foredrag og aktiviteter for 2010. I alt 29 foredrag og aktiviteter inngikk i programmet. De best besøkte arrangementene var KongsbergMarken, byvandring i anledning markeringen av bybrannen i 2010 og familiedagen på Haus Sachsen.



Sommertur til Telemark for alle ansatte. Her fra omvisning på Ulefos Jernværk

Ansatte ved museet i 2010

Alfhild Skaardal	direktør
Anne Trine Nørsterud	Administrasjonssjef (fra august 2010)
Bjørn Ivar Berg	fagsjef og forsker
Per Øyvind Østensen	konservator
Fred Steinar Nordrum	konservator
Frode Sæland	konservator
Erik Engebretsen	museumpedagog
Magne Bråthen (deltid)	(sluttet juni 2010)
Astrid Nyland (fra 01.09.10)	Prosjektmedarbeider NHD-prosjektet
Per Halvor Sælebakke	driftssjef
Svein Apeland	vaktmester
Monica Hvidsten (50%)	renholder (sluttet juni 2010)
Bjørn Myran	håndverksformann
Robert Joreng	mekaniker
Elmer Sidro (50%)	renholder
Erling Halling	leder publikumsavdelingen
Halvor Sælebakke	salgs- og formidlingsmedarbeider
Morten Øvereng	butikkansvarlig
Berit Heia	kontorfullmektig
Christian Berg (50%)	fotograf

Andre tilknyttet museet:

Cand. real. Gunnar Raade, Øyvind Sveinsson og Arne Slåtta - ulønnede deltidsmedarbeidere (geologi og bergverk).

Thorbjørn Larsen – dugnadsmedarbeider og timebasert.

Bjørn Bjørnstad – timebasert, registrering av myntverkssamlingen.

Magnus Braaten - dugnadsmedarbeider, registrering av foto m.v. for KV-museet.

Finn Erhard Johannessen – forsker i 10 % stilling.

Sommeransatte, guider og andre frivillige.