



Rapport og planer 2010 – 2011

Innhold

1	Innledning.....	2
2	Resultatrapport for 2010.....	3
2.1	Sektormål 1	6
2.2	Sektormål 2	15
2.3	Sektormål 3	18
2.4	Sektormål 4	22
2.5	Økonomirapportering 2010	28
2.6	Andre rapporteringspunkter	28
2.7	Intern styring og kontroll.....	33
2.8	Felles føringer for statlige virksomheter	33
3	Plan for virksomheten i 2011	35
3.1	Hovedutfordringer 2011:	35
3.2	Sektormål 1	36
3.3	Sektormål 2	39
3.4	Sektormål 3	40
3.5	Sektormål 4	41
3.6	HiGs planer for oppfølging av tildelte studieplasser	43
3.7	Utvikling av studentkapasitet.....	44
3.8	Andre planpunkter	46
3.9	Felles føringer for statlige virksomheter	48
3.10	Plan for tildelt bevilgning 2011	48
3.11	Risikovurderinger	50

1 Innledning

Høgskolens virksomhet for 2010 har vært basert på strategisk plan 2009 – 2012.

Visjon

Et anerkjent universitetscampus innen teknologi, helse og omsorg

Verdigrunnlag

Høgskolen i Gjøvik (HiG) forplikter seg til en åpen og aktiv kultur preget av profesjonalitet, kvalitet og samhandling for å drive utdanning, forskning, kunnskapsformidling og innovasjon. HiG ønsker å yte faglig kvalitet og sikre samfunnsmessig relevans både regionalt, nasjonalt og internasjonalt.

Virksomhetsidé

HiG skal drive undervisning, veiledning, FoU og formidling på høyt nivå. Gjennom dialog med studenter, næringsliv, kulturliv og offentlig forvaltning skal HiG bidra til verdiskaping som en løsningsorientert og fleksibel aktør og samarbeidspartner.

Mål

- HiG skal ha sin basis i bachelorutdanninger innen helse og omsorg, teknologi, it, media, økonomi og ledelse, samt tilby masterutdanninger innen klinisk sykepleie, omsorg og produksjonsteknologi
- HiG skal spisse sin forskningsaktivitet rundt fagmiljøer som tilbyr master- og ph.d.-utdanninger
- HiG skal utvikle internasjonalt anerkjente fagmiljø som tilbyr master- og ph.d.-utdanninger innen informasjonssikkerhet og visuelle medier
- HiG skal ekspandere til 2.500 studenter i planperioden, og særlig satse på EVU og fleksible studier

Strategi

Bidra til å realisere Innlandsuniversitetet basert på solide bachelorutdanninger og en komplett gradsstruktur

Sammendrag

Sektormål 1

- Master i gerontologi er akkreditert, og oppstart godkjent av Kunnskapsdepartementet
- Nasjonalt kvalifikasjonsrammeverk er implementert i alle studie- og fagplaner for 2011
- Studiepoengproduksjonen økte med 4,5 % fra 2009
- Prosjektet "Strategisk studieportefølje" ble igangsatt og skal avsluttes våren 2011
- Kompetanseutviklingsprosjekt for oppbygging av førstelektorkompetanse ble startet opp
- Ny rammeplan for ingeniørutdanningene er implementert i fagplanene for HiGs fire program

Sektormål 2

- Forskningslaboratorium for digital etterforskning er etablert og prehospital lab med ambulansesimulator er åpnet
- Det arbeides med søknad til NOKUT angående utvidelse av Ph.d. i informasjonssikkerhet til PhD in Computer Science

- Antall publikasjonspoeng er økt med 45,3 % til 61,3 poeng
- Høgskolen har startet en særlig satsing på bærekraftig innovasjon og entreprenørskap. "Gründer-camp" og "Idé-Lab24" er gjennomført
- Vi hadde i 2010 40 personer i ulike doktorgradsprogram, hvorav 11 på eget ph.d. program

Sektormål 3

- Høgskolen har hatt mye mediedekning og har startet arbeidet med å videreutvikle mediestrategien
- Det er gjennomført en rekke nasjonale og internasjonale konferanser
- Ny versjon av HIGIA, høgskolens institusjonelle arkiv, er lansert og det arbeides for å bedre rutiner og innleveringsløsninger
- Rutiner rundt registrering av nyopprettede selskaper og mottatte forretningsideer er forbedret og begge disse har økt i antall

Sektormål 4

- Strategiske midler er benyttet til sentrale satsninger som kompetanseutviklingsprogram, master- og ph.d. utvikling og tilrettelegging av websider og informasjon på engelsk
- Bidrags- og oppdragsinntekter har økt med 2,2 mill kroner, men RBO-inntektene gikk ned
- Fagavdelingene har fått økt administrativ støtte i form av dedikerte personer fra økonomiseksjonen
- Høgskolen har god økonomi og god styring på ressursbruken

2 Resultatrapport for 2010

Hovedutfordringer for HiG 2010

Alle avdelingene

- *Følge opp prosessen med Prosjekt Innlandsuniversitetet 2012¹*
I tillegg til prosjektdirektørens rapport til hvert styremøte har rektor og høgskoledirektør orientert styret om prosessen. Ny samarbeidsavtale om universitetsetablering i 2015, som etablerer et felles interimstyre er signert av partene.
- *Bedre studentrekruttering og studiepoengsproduksjonen*
Status studentrekruttering: HiG har en økning fra 2495 registrerte studenter høsten 2009 til 2601 høsten 2010, en økning på 4,1 %. Frammøtetallene økte også høsten 2010, med ca 1 % fra fjoråret. Totalt har antall studenter ved HiG økt med 43 % fra 2003 til i dag. Antall førsteprioritetssøkere gjennom Samordna Opptak (SO) våren 2010 økte med 8,3 %, fra 963 i 2009 til 1043 i år. Nasjonalt er det en svak nedgang i SO, så dette er samlet sett gode tall for HiG. Lokalt opptak hadde også en svak økning i 2010, fra 856 totalt i 2009 til årets 870.

Rekrutteringsundersøkelsen viste at websidene er viktigste rekrutteringskanal, deretter studiebrosjyren. Det har blitt arbeidet med videreutvikling av web med tanke på mobile enheter og ny medarbeider ble ansatt for å implementere dette.

Studiepoengsproduksjonen totalt økte fra 1604 i 2009 til 1675,5 i 2010. Egenfinansierte 60 studiepoengsenheter økte fra 1484,1 i 2009 til 1584,7 i 2010. Ekstern finansiert

¹ Visuelle medier var et samarbeidsprosjekt med HiL. Etter revisjon av avtalene i PIU er ikke HiG lenger med og utvikler en felles PhD i visuelle medier

studiepoengproduksjon gikk i samme tidsrom ned, fra 120 til 91, noe som i hovedsak skyldes nedgang i produksjon innen kurs i finansiell rådgivning, byggesaksskolen og at kurset i prosjektledelse ikke ble gjennomført.

- Forum for studieprogramansvarlige har hatt fokus på konkretisering av læringsutbyttebeskrivelser, pedagogiske metoder og vurderingsformer i studie- og fagplaner.

FELLES

- *Følge opp planlagte ombygginger i A- og B-byggene*
Arbeidet med oppgradering av fasaden på B-bygget ble igangsatt. Det har blitt arbeidet med plan for ombygging av A-bygget som nå er ferdigstilt. Det har blitt utarbeidet et forprosjekt for et nytt bygg i regi av Industribygg til erstatning for A-bygget. Kostnaden for prosjektet er beregnet til 120 mill.kr. Styret har gitt høgskoledirektør i samråd med rektor fullmakt til å slutføre forhandlingene med de to partene og inngå avtale med en av dem innenfor langtidsbudsjettets ramme.

FA

- *Bistand til bedret studentgjennomstrømning og studiepoengproduksjon.*
Status studentgjennomstrømning: Til sammen har 58 kandidater avsluttet masterutdanningen på HiG i løpet av 2010, mot 11 i 2009. Dette tyder på at masterutdanningene nå har blitt godt etablert, og at reorganisering av utdanningene ved IMT har vært vellykket. I alt økte antall ferdige kandidater fra 306 i 2009 til 315 i 2010. I hovedsak skyldes dette at HiG i 2010 første gang uteksaminerte ferdige kandidater fra Bachelor i økonomi og ledelse. Endret opplegg med eksamensinformasjon fra internasjonalt kontor til utenlandske studenter gjennomføres for å forebygge feiltolkning av regelverket, manglende litteraturhenvisninger, plagiering m.m. Det er etablert et fast tilbud til studenter med lese- og skrivevansker om ekstra oppfølging, blant annet med veiledning og et tilrettelagt datalaboratorium med spesialprogrammer.

Status studiepoengproduksjon: Økning i studiepoengproduksjonen er positiv. Avdeling for informatikk og medieteknikk og Avdeling for teknologi, økonomi og ledelse har begge en økning i studiepoengproduksjonen på hhv. 8,8 og 9,7 %. Ved Avdeling for helse, omsorg og sykepleie er det en nedgang på 2 %, som hovedsaklig skyldes at høstens emne anatomi m.m. ikke blir avsluttet før etter DBH rapporteringen.

- Førsteårsstudenter i 2009 kullet med lav studiepoengproduksjon ble gitt tilbud om veiledningssamtale våren 2010. Halvparten av de 80 som ble kontaktet, møtte til studieveiledning. 36 valgte å avbryte utdanningen mens, 26 studenter ble overført til første studieår igjen fra høsten 2010. Ca. 10 av studentene har "tatt igjen det tapte" og er nå à jour.
- *Følge opp økonomisk og administrativ ledelsesstøtte til avdelingene*
Det har i 2010 vært arbeidet med utvikling av økonomistyringen på avdelingsnivå. Dette omfatter resultatrapportering på seksjoner og prosjekter. Hver avdeling har hatt dedikerte økonomimedarbeidere som har hatt god dialog med dekanene, samtidig som de har inngått i et faglig fellesskap med høgskolens sentrale økonomimiljø. Administrasjonen har fulgt opp avdelingene ved tilsetninger, IA/HMS-spørsmål, forskningsstøtte, studie- og fagplanarbeid, student-/eksamensrapporter, studieveiledning, bruk av analyseverktøy m.m.
- *Følge opp framdriften i styrets vedtak om strategiske satsinger*
Høgskolestyret tildelte i styremøte 30. april 2010 strategiske midler til nye og allerede igangsatte prosjekter. Totalt var det avsatt 5.042 mill. kr. Av disse ble 4.117 mill. kr bevilget til strategiske prosjekter i 2010/11, mens 0.925 mill. kr var avsatt til oppdukkende strategiske prosjekter gjennom året. Det ble overført 4.914 mill. kr av allerede tildelte prosjektmidler fra 2009/10 til 2010/11. Midlene blir videreført på de igangsatte prosjektene i henhold til tidligere oppsatt og vedtatt plan. Per utgangen av 2010 er det disponert 4,413 mill. kr av de bevilgede og overførte midlene fra 2009. 6 strategiske prosjekter er ferdigstilt og avsluttet i

løpet av året. For å følge opp fremdriften på de strategiske prosjektene generelt, ble deler av en personressurs gjort ansvarlig for jevn oppfølging og pådriving på prosjektene gjennom året. Det rapporteres økonomisk og lages statusrapporter på hvert prosjekt hvert tertial. De fleste av prosjektene har fått en annen og mer strukturert form som følge av denne oppfølgingen. Mangel på personalressurser og vanskeligheter med å rekruttere kvalifisert personale er en flaskehals for flere av prosjektene.

- *Ivareta de økte kravene til regnskapsføring og rapportering*
Kravene til regnskapsføring og rapportering er ivaretatt. Brev fra Riksrevisjonen vedrørende lønnsområdet er besvart og vil bli fulgt opp. Rutine- og arbeidsbeskrivelser vil ferdigstilles i løpet av første halvår 2011.

TØL

- *Bygge opp Academic Center for Sustainable Manufacturing (internasjonal satsing)*
prosessen med å bygge den faglige kompetansen kom godt i gang i 2010. Fem doktorgradsstipendiater er ansatt og har tiltrådt. Totalt har fagmiljøet nå ni doktorgradsstipendiater. Søknad om NOKUT-akkreditering er utarbeidet i henhold til framdriftsplan.
- *Bygge opp Senter for universell utforming (undervisning og forskning)*
Synslaboratoriet er ferdigstilt og åpnes offisielt våren 2011. Det er arbeidet med å skaffe delfinansiering av "Fullskala laboratoriet", med målsetting om oppstart 2012.
- *Sikre oppbyggingen av fagområdet fornybar energi*
Det er inngått avtale om samarbeid med Høgskolen i Hedmark om en felles bachelorutdanning innen fornybar energi. To stipendiater er ansatt for å styrke fagmiljøet. Energilaugset og Eidsiva finansierer HiGs satsning med 3 mill kr i året i en femårsperiode. Det er opprettet en styringsgruppe for samarbeidsprosjektet.
- *Sikre oppbyggingen av fagområdet økonomi og ledelse*
Etter at BI ble lagt ned på Gjøvik, og HiG overtok økonomiutdanningen, ble 18 studenter fra første kull uteksaminert våren 2010. Det er gjennomført syklisk evaluering av studieprogrammet for å gi råd til avdelingen om videre utvikling av utdanningen, som vil bli presentert i 2011. I 2010 ble det gjennomført rekrutteringsprosess for å styrke førstekompetansen for ansatte med hovedstilling ved HiG.
- *Videreutvikle nettbaserte studietilbud og EVU*
En forskningsgruppe er opprettet for å videreutvikle og kvalitetssikre de nettbaserte studiene. Et tverrfaglig utviklingsprosjekt for kompetansedeling internt i HiG i forhold til nettbaserte utdanningstilbud er igangsatt.

IMT

- *Revidere avdelingens struktur, mål og strategi*
Avdelingen er omorganisert til to seksjoner for å styrke den faglige profileringen; Norsk Informasjonssikkerhetslaboratorium og Medieteknologilaboratoriet. Avdelingen har startet en strategiprosess. Avdelingen har startet et arbeid med å etablere et eksternt industribasert rådgivende organ for Medieteknologilaboratoriet.
- *Sikre budsjettbalanse*
Langtidsbudsjettet brukes som grunnlag for årsbudsjettet. I tillegg er det utviklet gode rutiner for regnskapsrapportering.
- *Stabilisere driften av ph.d- og masterprogrammene*
Som et tiltak for å stabilisere driften av Ph.d.-programmet i informasjonssikkerhet, arbeider avdelingen for å utvide det til en Ph.d. i informatikk. For å stabilisere driften av masterprogrammene vurderes en del nye studieretninger som kan øke studentrekrutteringen. Høsten 2010 har avdelingen etablert en studieretning i Master i informasjonssikkerhet innen digital etterforskning. På oppfordring fra Forsvarets nye avdeling INE og Forsvarets ingeniørhøgskole har avdelingen utarbeidet et forslag til studieretning i Master i informasjonssikkerhet innen Information Management.

- *Levere fire prosjektsøknader med næringslivsdeltakelse*

Avdelingen har oppfylt dette målet.

HOS

- *Videreføre omstillingsarbeidet for å sikre måloppnåelse innen budsjettammen*
Avdelingens økonomiske situasjon var i henhold til budsjett. Det er gjennomført en situasjonsanalyse sammen med NAV om den store utfordringen med høyt sykefravær. Stort sykefravær er en årsak til at avdelingen ikke har kunnet gjennomføre strategiske prosjekter med fullt trykk i perioden.
- *Videreføre den gode studiepoengproduksjonen*
Status per vår 2010 viser en nedgang fra 675 til 662 fra i fjor. Dessverre viser det seg at fjorårets rapporttall i DBH er feil på ett emne, slik at årets nedgang ikke er reell. I realiteten er derfor studiepoengproduksjonen på HOS fortsatt god.
- *Opprettholde stabil og høy forskningsproduksjon*
Avdelingens prognose ved utgangen av 2010 tilsier et godt nivå på publiseringspoeng, sett i forhold til antall ansatte med førstekompetanse.
- *Forankre arbeidet med omsorgsteknologi i samarbeid med de andre avdelingene og eksterne partnere*
Avdelingen har vært partner i SINTEFs søknad til NFR for å etablere Senter for forskningsdrevet innovasjon innen velferdsteknologi. Søknaden ble avslått. Sammen med IMT ble det igangsatt en prosess for å utpeke arbeidsgrupper for samarbeid med Gjøvik kommune. Aktuelle fagmiljø har deltatt i utvikling av kompetansenettverk om Lean-helse (SINTEF Raufoss/SIHF). HiG har gjennomført flere initiativ for å posisjonere høgskolen som en regional kompetanseaktør innen velferdsteknologi rettet mot kommunale pleie- og omsorgstjenester
- *Videreutvikle fleksibilisering av studieprogram*
Nedsatt prosjektgruppe for å integrere bruk av synkrone medier i Bachelor i sykepleie. I samarbeid med TØL ble det søkt prosjektmidler i Norgesuniversitetet i forhold til dette, og søknaden er innvilget med kr. 500.000,- fordelt over 2011 og 2012.
- *Innfase Master i gerontologi*
Akkreditering ble gitt av NOKUT i 2010, og Kunnskapsdepartementet har opprettet studiet. Studiestart er satt til 2011.
- *Utnytte inntekspotensialet ved Simuleringscenteret*
Avdelingen har iverksatt Strategisk plan for Simuleringscenteret. Denne omfatter tiltak/metoder for på lang sikt å styrke oppdrags- og kursvirksomheten ved senteret. Mer enn 483 personer har gjennomgått etterutdanning ved senteret, en økning på mer enn 22 % i forhold til 2009.

2.1 Sektormål 1

HiG skal tilby utdanning av høy internasjonal kvalitet som er basert på det fremste innenfor forskning, faglig og kunstnerisk utviklingsarbeid og erfaringskunnskap.

HiGs strategi

Motivere til kvalitetsutviklingsarbeid

- Representant fra HiG deltok i det sentrale arbeidet med ny rammeplan for ingeniørutdanning.
- Administrasjonen har støttet implementeringen av kvalifikasjonsrammeverket gjennom en serie aktiviteter; veiledning til de studieprogramansvarlige, workshops, pedagogisk time og gjennom Forum for studieprogramansvarlige – dette i regi av Studienemnda og Studiekvalitetsutvalget. Høgskolen har satt som mål at Nasjonalt kvalifikasjonsrammeverk skal implementeres i alle studie- og fagplaner i løpet av 2011.

- Høgskolen har gjennomført oppfølging av førsteårsstudenter med lav studiepoengsproduksjon.
- Forum for studieprogramansvarlige representerer viktig tiltak for å utvikle en felles kvalitetskultur.
- Alle nyansatte gis innføring i krav til sin rolle i kvalitetssystemet. Kvalitetsseminar 2010 med fokus på "Engasjement for læring/Passion for learning" ble gjennomført med ca 110 studenttillitsvalgte, ansatte og høgskolens ledere.
- Det er gjennomført syklisk evaluering av Master i helsefremmende lokalsamfunnsarbeid og Bachelor i økonomi og ledelse.
- Avdeling for teknologi, økonomi og ledelse er reorganisert, og det er utpekt prodekan for utdanning. Et utviklingsprosjekt for blant annet å bedre kvalitetsoppfølgingen i forhold til utdanningene med utgangspunkt i NOKUTs evaluering av ingeniørutdanning har vært en hovedoppgave tillagt prodekan for utdanning. Bachelor i ingeniørfag har effektivt anbefalingene i NOKUTs evalueringsrapport for HiG.
- Avdeling for informatikk og medieteknikk har utpekt prodekan for utdanning og prodekan for forskning. Avdelingen har etablert faggruppemiljøer for å ha skarpere faglig fokus.

Videreutvikle studieportefølje basert på gode behovs- og markedsanalyser

- Det er arbeidet med å analysere lønnsomhet, kapasitet, struktur og kompetanse i avdelingenes samlede studieportefølje. Prosjekt er vedtatt av rektor i samråd med høgskoledirektør: "Strategisk studieportefølje, inkludert implementering av Nasjonalt kvalifikasjonsrammeverk og Rammeplan for ingeniørutdanning". Arbeidet sees i sammenheng med langtidsbudsjettet og skal være avsluttet til juni 2011. Ut i fra dette skal HiGs studieportefølje videreutvikles. Videre er det tatt tak i "Handlingsplan for entreprenørskap i utdanningen" med krav om at alle våre studieprogram skal ha fokus på innovasjon og entreprenørskap fra 2011, enten som separate emner eller integrert i eksisterende emner. HiG har fått Norges første Master i gerontologi akkreditert av NOKUT; en utdanning vi mener skal være et godt tilskudd til kompetansekravet som vil stilles etter hvert som vi nå får en stadig eldre befolkning og imøtekomme kravene i Samhandlingsreformen.
- Alle teknologiutdanninger skal utvikles i tråd med en fagprofil som støtter det regionale næringslivets behov, og med "bærekraftighet og effektivitet" som grunnleggende element.
- Styret har gitt klarsignal til å arbeide for å utvide Ph.d. i informasjonssikkerhet til Ph.d. i informatikk (Computer Science).
- Arbeid igangsatt for å samordne bachelorutdanningene i mediefag.
- En studieretning innen Master i informasjonssikkerhet i digital etterforskning er etablert.

Utvikle en komplett gradsstruktur med bachelor-, master- og ph.d.-utdanninger

- Prosessen med å ha Master in Sustainable Manufacturing akkreditert forventes slutført i 2011. Søknad blir sendt NOKUT i mars. Utdanningen skal bli en engelskspråklig masterutdanning som skal imøtekomme regionens behov for høy kompetanse innen bærekraftig og effektiv vareproduksjon. Det er arbeidet med å utvide fagområde til også å gjelde bærekraftig produksjon innenfor området "trehusindustri". I tillegg arbeides det med å utvikle området "industriell økonomi".
- Ph.d. i informasjonssikkerhet har i 2010 blitt gjennomgått med tanke på utvidelse til ph.d. i informatikk. IMT har manglet en masterutdanning som kan ta inn medie- og designstudenter, også fra IMTs egne bachelorprogrammer. IMT har en Master i brukersentrert mediedesign, som blir igangsatt høsten 2011 etter tildeling av nye studieplasser fra KD.

- Master i gerontologi er akkreditert av NOKUT og blir startet opp høsten 2011. Det forventes at denne rekrutterer studenter fra høgskolens egne bachelorutdanninger i helsefag, samt fra kommune- og spesialisthelsetjeneste.
- I samarbeid med aktører i regionen var det et pågående arbeid med strategisk prosjekt om å etablere Ph.d. i klinisk sykepleie.

Utvikle relevante etter- og videreutdanninger der dette støtter vår akademiske profil og er økonomisk bærekraftig

- Et omfattende analysearbeid av studieprogrammene ble startet i 2010, blant annet ved å beregne lønnsomheten for de ulike programmene. Resultatene skal legges fra for styret i forbindelse med sak om langtidsbudsjett våren 2011.
- Videreutdanning i Kroppskunnskaping (30 studiepoeng) utlyst og iverksatt i 2010.
- Videreutdanning i palliativ omsorg trinn I og II er revidert høsten 2010 og vil bli tilbudt som et helhetlig program på 60 studiepoeng fra 2011. Dette vil imøtekomme studentenes behov for spesialutdanning og vil gi kandidatene økt legitimitet i yrkesutøvelsen etter endt utdanning.
- EVU-kordinator har kartlagt EVU-porteføljen og følger opp strategiske valg fra avdelingene.

VM1.1 HiG skal utdanne kandidater med høy kompetanse med relevans for samfunnets behov.

HiGs strategi

Iverksette tiltak for å oppnå økt antall primærsøkere per studieplass

- HiG har en nedgang på 2,9 % i totalt antall søkere i Samordna opptak (SO) fra 2009, men antall førstevalgssøkere øker med over 8 %. Kategorien kvalifiserte søkere viser en økning på 5 % fra i fjor (2779 i 2009 til 2922 i 2010). 83 % av behandlede søkere var i år kvalifiserte for opptak på HiG, mot 81 % i 2009. Prosentandelen kvalifiserte førstevalgssøkere øker også, fra 71 % i 2009 til 73 % i år. Det er altså slik at mer enn hver fjerde førstevalgssøker ikke er kvalifisert.
- Høstens opptak viste nedgang i oppmøte på ingeniørutdanningene, særlig de fleksible, og til medieutdanningene. Vi registrerte en 20 % økning innen økonomi og ledelse, GIS og landmåling, samt godt frammøte til helsefagutdanningene.
- I 2010 videreførte HiG sin satsing på rekruttering i Troms og økt deltakelse på de store nasjonale utdanningsmessene. Mange møtte opp på HiGs stand på utdanningsmessen i Tromsø, blant annet ungdom i førstegangstjeneste, som egentlig har hjemstedsadresse andre steder i landet. Data og statistikk fra årets søkning og opptak vil danne grunnlag for videre markedsføring. Tall for Samordna opptak 2010 viser at HiG rekrutterer ca. 40 % av studentene fra Oppland, 17 % fra Hedmark og 10 % fra Akershus.
- Kompetanseutvikling for oppbygging av førstelektorkompetanse blant de ansatte er iverksatt i 2010 og 11 ansatte er i gang med programmet, og en ansatt har allerede levert inn søknad om opprykk. Målet er økt faglig kvalitet på utdanningene, økt attraktivitet på utdanningene og økt formidlings- og FoU virksomhet.
- Høgskolen har i 2010 gjennomført flere tiltak som gjør at en forventer et økt opptak av kinesiske og østeuropeiske studenter til masterutdanningene.

- HiG har deltatt på en stor utdanningsmesse i Nederland høsten 2010 for å forsøke å rekruttere flere internasjonale masterstudenter fra Europa. Tiltaket var en del av strategisk prosjekt "Internasjonalt Campus Gjøvik".
- Det er startet et prosjekt for å øke antall kvotestudenter og studenter med støtte fra bilaterale midler.
- Høgskolen tok i bruk sosiale medier i sin markedsføring i 2010.
- Det er planlagt intensiv markedsføring i realfagsklassene i videregående skoler våren 2011. Det har vært økt satsning på rekruttering av jenter til ingeniør- og realfagene gjennom engasjement i mentorprogrammet ENT3R i regi av Renatesenteret. Høgskolen hadde høsten 2010 to kvinnelige studenter som prosjektledere, samt fire mentorer, som har veiledet 50 elever i videregående skole på Gjøvik. Prosjektet videreføres med tanke på å øke til 10 mentorer og 100 elever våren 2011.
- Høgskolen har særlig markedsført Simuleringssenteret i informasjon til potensielle sykepleierstudenter. Årets søkning og oppmøtetall på Bachelor i sykepleie var formidabel ved HiG. Mens landet ellers hadde søkernedgang i sykepleie, økte HiG med over 25 %. Det møtte i høst over 230 sykepleierstudenter ved HiG, det høyeste antallet noen gang. Tross nedgang i søkertallene, ble oppmøtet på Bachelor i radiografi bedre enn forventet, med bare en svak nedgang fra toppåret i 2009.
- Det har vært stor medieaktivitet for HiG i 2010; statsminister og flere statsrådsbesøk, TV-innslag og radioprogrammer ("Verdt å vite"). Det var også god mediedekning av "First Lego League". HiG har også vært representert på utvalgte arrangementer, blant annet ved presentasjoner på The Gathering, Hamar. Dette var svært vellykket, og antas å ha hatt betydning for rekruttering til Bachelor i spillprogrammering.

Inngå nasjonalt og internasjonalt samarbeid om felles studieprogram der det er naturlig

- Høgskolen samarbeider med Wuhan University of Technology og South China University of Technology (SCUT) for å etablere en dual master som blir en del av våre to mastere i informasjonssikkerhet og medieteknologi.
- Det er etablert samarbeid med Forsvarets Ingeniørhøgskole (FIH) for å etablere en forypning innen "Information Management" som en del av Master i informasjonssikkerhet.
- Høgskolen samarbeidet med Studylink, Høgskolen i Telemark og IKT Grenland om å arrangere en todagers workshop under Expo 2010 i Shanghai i oktober.
- Det ble gjennomført et fleksibelt emne i samarbeid med PVG College of Engineering and Technology i Pune, India, hvor 15 studenter har fulgt et studieemne på lørdager formidlet fra HiG.
- Et forslag til studieretning innen informasjonssikkerhet i Informasjonshåndtering (Information Management) er oversendt Forsvarets kompetansesenter for kommando og kontroll informasjonssystemer (FK KKIS) og FIH.
- Et forslag til ramme for å gjennomføre et bachelorprogram i informasjonssikkerhet er oversendt Høyskolesenteret i Kongsvinger.
- Helsefaglig miljø har deltatt som partner i HiLs planlagte Master i helseledelse. HiL deltar i HiGs planlagte Master i gerontologi. Samarbeidet mellom HiG og HiL om Videreutdanning i veiledning videreføres.
- Gjennom SAK prosjekt skal det utredes en sterkere funksjonsfordeling innenfor helse- og sosialområdet mellom de tre høgskolene i Prosjekt Innlandsuniversitetet.

- Det er inngått samarbeidsavtale med NTNU som innebærer at studenter som har tatt Videreutdanning i veiledningspedagogikk (60 studiepoeng) ved HiG får innpasning til andre studieår på Master i rådgivning ved NTNU.

Sikre relevans ved ekstern eller intern evaluering av alle bachelor- og masterutdanninger hvert 5. år

- Alle studieprogram blir gjennomgått og godkjent hvert år. I regi av Studiemndra er det gjennomført syklisk evaluering av Master i helsefremmende lokalsamfunnsarbeid og Bachelor i økonomi og ledelse. I evalueringskomiteene deltar eksterne fagpersoner fra fagmiljøets nettverk innen næringsliv/utdanning og tidligere studenter.
- Det er etablert samarbeid i rådgivende laug med næringslivet innen bygg, elektro og energi, der utvikling av emner og studieprogram står på dagsorden.
- I forbindelse med revidert rammeplan for ingeniørutdanninger er det etablert en arbeidsgruppe for å vurdere studieporteføljen innen informatikk og medieteknikk.

Styrke ingeniørutdanningen i Innlandet

- Det var noe nedgang i søkertallene til ingeniørutdanningene i 2010, etter en stor økning i fjoråret. Det ble iverksatt tiltak for å styrke rekrutteringen til maskinutdanningene i 2010. Likevel var oppmøtetallene lave for disse utdanningene høsten 2010. Bachelor i LEAN manufacturing er en nysatsning og en forventer at økt fokus på denne gjennom arbeidet som nå er i gang med masterutdanningen, vil resultere i økt søknadsmengde på sikt.
- Omlegging av alle fagplaner i tråd med forslag til ny rammeplan for ingeniørutdanningene og implementering av nasjonalt kvalifikasjonsrammeverk er gjennomført høsten 2010 med mål om oppstart høsten 2011.
- Det er forventet at igangsatte tiltak for å øke faglig kvalitet og relevans i ingeniørutdanningene også vil styrke rekrutteringen. Det er iverksatt tettere samarbeid med næringslivet om utdanningsprogram og om "personaldeling", ved at fagpersoner kan ha stilling både ved HiG og i industrien.

Vektlegge utdanningssamarbeid med nærings- og arbeidsliv

- Masterutdanningen i Sustainable Manufacturing utarbeides i samarbeid med NCE Raufoss, SINTEF Raufoss Manufacturing og Trehusklyngen. Det har vært arbeidet med å etablere en nasjonal gruppering av store entreprenører innen trehusproduksjon.
- Samarbeidet med Kommunenes interesse- og arbeidsgiverorganisasjon (KS) om utvikling av utdanningene er videreført. Det arbeides med å formalisere partnerskapsavtaler med regionene i innlandet. Formell samarbeidsavtale med Sykehuset Innlandet Helseforetak (SI HF) er etablert.
- Avdeling for informatikk og medieteknikk har deltatt i en rekke møter med bedrifter, bedriftsklynger og næringsparker. Avdelingen samarbeider med NHO og Fylkeskommunen for å informere om de næringspolitiske fordelene ved å legge en større andel av Forsvarets IKT-miljø til Jørstadmoen. Avdelingen samarbeider med Hadelandshagen om tiltak for å etablere en næringsklynge innen IKT i Hadeland og tiltrekke en større andel av Politiets Data og Materialtjeneste til Gran. Avdelingen har forventning til at etableringen av et rådgivende organ for medieteknologilaboratoriet vil styrke utdanningssamarbeidet med næringslivet.

Styringsparameter	Resultat		Ambisjonsnivå	
	2009	2010	2010	2011
Antall kvalifiserte førstevalgssøkere per studieplass	x	0,93	1,1	1,1

Antall kvalifiserte førstevalgssøkere var en ny styringsparameter i 2010. Tidligere var det antall førstevalgssøkere som var utgangspunktet her. Det betyr at ambisjonsnivået for 2010 ble satt ut fra det sistnevnte. Dersom dette hadde blitt videreført til resultatet for 2010, vil HiG hatt 1,3 (1042 førstevalgssøkere til 795 studieplasser gjennom Samordna opptak). På bakgrunn av denne endringen i styringsparameter i 2010 bør ambisjonsnivået for 2011 vurderes senket til 1,1.

VM1.2 HiG skal tilby et godt læringsmiljø med undervisnings- og vurderingsformer som sikrer faglig innhold, læringsutbytte og god gjennomstrømning.

HiGs strategi

Videreutvikle undervisnings- og vurderingsformer som understøtter studentenes læringsutbytte

- Alle studie- og fagplaner var igjennom revidering og godkjenning i Studiemnda våren 2010. Fokus har særlig vært på læringsutbyttebeskrivelser, pedagogiske metoder, vurderingsformer og gradvis implementering av det nasjonale kvalifikasjonsrammeverket. Dette var også fokus for Forum for studieprogramansvarlige for høsten 2010, hvor revidert mal for studie- og fagplaner ble gjennomgått inkludert emnematrise i forhold til Nasjonalt kvalifikasjonsrammeverk.
- "Living Lab" er opprettet og oppdragslaboratoriet er igangsatt. Konseptet handler om å utvikle et miljø for forsknings-/undervisnings-/oppdragsvirksomhet for hele ingeniørutdanningen.
- Videreutviklet "simulering" som pedagogisk metode i utdanningene. Dette arbeidet er understøttet av to pågående doktorgradsprosjekter i avdelingen.

Videreutvikle internopplæringen i høgskolepedagogikk

- 6 ansatte fullførte kurset i 2010. Ved oppstart i januar 2011 har HiG-ansatt nr 100 meldt seg på dette utdanningstilbudet.
- Videreutdanning i Nettpedagogikk er lyst ut, et viktig tiltak for å styrke de fleksible utdanningene.

Analysere og iverksette tiltak for bedre studentgjennomstrømning

- HiGs hovedutfordring i forhold til gjennomstrømning er knyttet til spesifikke realfaglige og naturvitenskaplige emner, og et viktig tiltak i 2010 har vært tettere studentoppfølging i disse emnene.
- Det kan se ut til at omleggingen og fleksibiliseringen av masterutdanningene på IMT gir resultater i 2010 – aldri har så mange vært oppmeldt til masteroppgaven. 24 kandidater ble uteksaminert fra disse masterprogrammene i 2010, mot 9 i 2009. Masterutdanningene på helsefag hadde også god gjennomføring; her ble 34 kandidater uteksaminert i 2010, mot 2 i

2009 (da var det ingen avslutning for deltidsstudenten på MHPCC). Studieveiledning er gjennomført med førsteårsstudenter både på bachelor- og masternivå.

- Analyseprosjekt i forhold til studentgjennomstrømning i ingeniørutdanningene er fullført, og en gjennomfører tiltak som oppfølging av analysen, spesielt innen realfagene, eksempelvis oppfølgingsamtale med studentene og tettere integrasjon mellom realfagene og de tekniske emnene.
- Det er gjennomført revisjon av fagplan for Bachelor i sykepleie med hensyn til forutsatte krav i emnebeskrivelsene, og økt anvendelse av læringsassistenter i medisinske- og naturvitenskaplige emner. Høstens store dagseksamen i nat.vit. viste en klar nedgang i strykprosent, selv om hele emnet ikke blir avsluttet før våren 2011.

Videreutvikle læringsmiljøet med fokus på moderne teknologi, god studentvelferd og service

- Høgskolen har etablert Elluminate web-konferanse- og undervisningsverktøy og inngått avtale om studentlisenser for Enalyzer- verktøy for spørreundersøkelser. Masterstudenter får opplæring i bruk av Enalyzer.
- Arbeidet med "Studenter med læringsbarrierer" ble videreført, og er utviklet fra prosjekt til ordinært tilbud for studentene.
- Prehospitalt laboratorium med ambulansesimulator ble ferdigstilt, og det er investert i trådløs pasientsimulator. Laboratoriet ble åpnet med statsministeren til stede høsten 2010.
- Laboratorium for digital etterforskning ble etablert og åpnet av statsråd Aaserud. Laboratoriet blir en viktig læringsarena for master- og ph.d. studentene i informasjonssikkerhet.
- Teknisk oppgradering av auditoriene er gjennomført og projektorer installert.
- Det er etablert laboratorium og forskningsmiljø for universell utforming.

Tydeliggjøre studentens ansvar for egen læring

- Studentguide er oppdatert og konkretisert i forhold til studentenes ansvar for pålogging, oppmeldinger interne rutiner ved HiG.
- Alle studenter signerer på at de er varslet om plagiattkontroll.
- Kvalitetsseminar over to dager med fokus på studiekultur og læringsmiljø ble gjennomført i oktober. Seminaret samler alle studenttillitsvalgte og ansatte med lederoppgaver overfor studentene.
- Studentene benytter "Studieteknikk.no", et elektronisk opplæringsprogram i studieteknikk som er utviklet ved høgskolen. En av de ansvarlige lærerne ble, på bakgrunn av dette, tildelt Studiekvalitetsprisen for 2010.
- Informasjon til internasjonale studenter er forbedret og konkretisert – særlig når det gjelder lovverk, eksamensforskrift etc.

Stimulere til et aktivt studentdemokrati

- HiG har studentrepresentasjon i alle råd og utvalg med virkefelt i forhold til studentene.
- Valgdeltakelsen var svært lav da studentene valgte sine representanter til styret i vårsemesteret. Kun to kandidater stilte til valg. 7 stemmer (0,28 % valgdeltakelse) ble avgitt, fem for den ene og to for den andre kandidaten. Vararepresentant kunne ikke velges på grunn av mangel på kandidater.

- Det legges vekt på å styrke bevissthet og studentinvolvering, blant annet inngår opplæring og rolleforståelse for nye studenttillitsvalgte i årlig kvalitetsseminar.
- Det har vært gjennomført studiepoengsgivende kurs for studenttillitsvalgte i organisasjonsledelse.

Videreføre oppgraderingen av høgskolecampus

- Arbeidet med oppgradering av fasaden på B-bygget ble igangsatt, og ferdigstilles i mai 2011. Det har blitt arbeidet med plan for ombygging av A-bygget som nå er ferdigstilt. Det har blitt utarbeidet et forprosjekt for et nytt bygg i regi av Industribygg til erstatning for A-bygget. Kostnaden for prosjektet er beregnet til 120 mill.kr. Styret har gitt høgskoledirektør i samråd med rektor fullmakt til å slutføre forhandlingene med de to partene og inngå avtale med en av dem. Industribygg har senket sin pris etter ny leieberegning. Statsbygg er også i ferd med å gjøre ny leieberegning.

Rapportering under virksomhetsmål 1.2 - Kommentarer til kvantitative styringsparametere

Styringsparameter	Resultat		Ambisjonsnivå	
	2009	2010	2010	2011
Antall nye studiepoeng per egenfinansiert heltidsekvivalent per år	x	44,2	45	45
Antall studenter per undervisnings-, forsknings- og formidlingsstilling	17,5	17,2	17	17
Gjennomføring i henhold til avtalte utdanningsplaner	x	0,85	85 %	86 %
60 stp-enh bevilgn.	1484	1585	1270	1500
60 stp enh eksternt	120	91	120	140

Total produksjon økte i 2010 fra 1604 til 1675,5 studiepoeng, hvorav 1585 var egenfinansierte. I forhold til total produksjon (egen- og eksternt finansiert) har TØL og IMT økt sin studiepoengproduksjon, mens HOS har gått noe ned i forhold til 2009. Økningen på TØL skyldes i hovedsak at avdelingen det siste året for første gang har hatt studenter i Bachelor i økonomi og ledelse i alle tre studieår, samt bedre produksjon på Bachelor i ingeniørfag. IMT har en økning pga oppstart av Bachelor i spillprogrammering og økt gjennomstrømning på masterutdanningene, mens nedgangen på HOS nok skyldes større frafall på sykepleierutdanningen enn vanlig i studieåret 2009/2010.

Nedgangen i studiepoeng fra eksternt finansiert virksomhet skyldes lavere i produksjon innen kurs i finansiell rådgivning, byggesaksskolen og at kurset i prosjektledelse ikke ble gjennomført i 2010.

VM1.3 HiG skal ha et utstrakt internasjonalt utdanningssamarbeid av høy kvalitet, som bidrar til økt utdanningskvalitet.

HiGs strategi

Sterkere satsing på færre utvalgte samarbeidspartnere

- I forhold til sykepleiefaglig miljø prioriterer høgskolen et vel utviklet samarbeid med Karlstads Universitet, Universitetet of Namibia, Katholieke Hogeschool Sud-Wes-Vlaanderen(Belgie)og University of Pardubice i den Tsjekiske Republikk.
- TØL har utarbeidet kontakter i Ukraina med KPI (Kiev Technical Institute), samt at de ønsker utvidelse til Kina gjennom StudyLink prosjektet. De jobber fortsatt for å finne gode partnere i Europa.
- IMT fortsetter satsningen mot Kina gjennom StudyLink prosjektet, spesielt med Wuhan University of Technology, hvor vi er i forhandlinger om en dobbel grad der både MIS og MMT inngår.

Arbeide for å øke antall utvekslingsstudenter

- HiG kan registrere 59 utvekslingsstudenter etter departementets kriterier (minimum 3 mnd.) i 2010; 41 i vårsemesteret og 18 i høstsemesteret. Totalt var det imidlertid 93 utvekslingsstudenter i 2010; 30 utvekslingsstudenter kom til HiG, mens vi har sendt 63 studenter ut. Da alle disse ikke er registrert i tabellen, er det pga kortere utvekslingsopphold (ofte 4-6 uker).
- I tillegg har vi tatt imot 15 studenter på det internasjonale CIMET programmet, 13 gradsstudenter og 14 internasjonale studenter som begynte forrige studieår. Det har dermed vært et betydelig antall internasjonale studenter på campus dette året.
- Avdelingene innen teknologi har arbeidet med kinesiske og europeiske partnerinstitusjoner.
- Innen sykepleiefag har en videreutviklet samarbeidsavtale med Namibia, samtidig som de utreder muligheten for en samarbeidsavtale med Tanzania med tanke på utveksling av studenter og ansatte.

Arbeide for å øke antall engelskspråklige utdanningstilbud på masternivå

- Alle emner innen Master in Sustainable Manufacturing er utarbeidet på engelsk.
- Den nye studieretning på Master i informasjonssikkerhet innen digital etterforskning skal gjennomføres på engelsk.

Arbeide for økt utveksling av ansatte mellom HiG og utenlandske institusjoner

- Erasmus utveksling i 2010: 7 administrative og 1 faglig ansatt

Styringsparameter	Resultat		Ambisjonsnivå	
	2009	2010	2010	2011
Antall utvekslingsstudenter (ut/innreisende)		59*	100	75
Antall fremmedspråklige Utdanningstilbud		60**	45	70
Antall studietilbud i samarbeid med utenlandske institusjoner (fellesgrader/Joint Degrees)		1***	1	2

* Totalt hadde HiG 93 utvekslingsstudenter i 2010, inkludert utveksling på kortere avtaler enn hva som registreres i DBH; videreutdanningsstudenter i anestesi-, intensiv- og operasjonssykepleie var ute i 1 mnd. Vi ønsker å kommentere dette fordi disse studentene krever like mye administrativt arbeid som de som faktisk bli registrert i DBH.

**DBH opererer med terskel på 10 studiepoeng (HiG har 12 forekomster etter denne målestokken), de resterende 48 forekomstene er emner på 5 studiepoeng.

***CIMET; Master in Color in Informatics and Media Technology

2.2 Sektormål 2

HiG skal oppnå resultat av høy internasjonal kvalitet i forskning, faglig og kunstnerisk utviklingsarbeid.

HiGs strategi

Etablere og videreutvikle forskningslaboratorier og forskingssentra

- "Living lab" prosjektet er gjennomført, og avansert testutstyr er installert; En målejigg og en industrirobot som skal anvendes i forskning og oppdrag. Avdelingens filosofi er å utvikle laboratorier som er tilpasset studentenes behov, forskningssamarbeid med næringslivet og som også kan ta eksternt finansierte oppdrag fra næringslivet.
- Det er startet arbeidet med å utvikle egne forskergrupper rundt ledende forskere ved høgskolen.
- Forskningslaboratorium for digital etterforskning er etablert.

Arbeide for å styrke praksisnær, profesjonsrettet forskning i regionen

- Fagmiljøet rundt ingeniørutdanningene har økt antallet ansatte med førstekompetanse gjennom planmessig rekruttering og intern kompetanseutvikling, og har økt kapasiteten innenfor aksjonsforskning. Avdelingen har hatt tre ansatte som følger emnet "Praksisnær forskning" som er en del av førstelektorprogrammet som gjennomføres i samarbeid med Høgskolen i Lillehammer. Det er etablert forskingsmiljøer ved avdelingen som har mangedoblet publiseringsaktivitet og innsatsen innen det å søke nasjonale og internasjonale forskningsprosjekter.
- Senter for omsorgsforskning har gjennomført forskningsprosjekter på oppdrag fra kommuner og sykehus. En stor andel masteroppgaver innen klinisk sykepleie er gjennomført i Sykehuset Innlandet Helseforetak (SIHF). Strategisk prosjekt for å styrke forskningsprofil ved avdelingens Seksjon for helse og samfunn er gjennomført. Det er utarbeidet en modell for forskningssamarbeid med kommuner i regionen som understøtter forskning for Master i helsefremmende lokalsamfunnsarbeid.
- Det er etablert en ny modell for ph.d.-programmer, hvor ph.d.-studenten i perioden arbeider i en høyteknologibedrift som også sponser doktorgradsarbeidet. Avdelingen har startet planleggingen av et IKT-cluster i regionen og har i annet tertial gjort en avtale med NHO Oppland om å effektivere dette.

Utvikle profesjonell forskningsledelse og forskningsstøtte

- Høgskolen har videreutviklet administrativ forskningsstøtte for å kunne ivareta økningen av stipendiater ved HiG og styrke støtten i forbindelse med søknader til forskningsprosjekter, samt budsjettering.

- En professor med lang erfaring innen forskningsledelse er ansatt i tilknytning til ingeniørutdanningene
- To professorer med erfaring fra forskningsledelse er tilsatt ved Seksjon for sykepleie.

VM2.1 HiG skal gjennom nasjonalt og internasjonalt samarbeid tilby forskerutdanning av høy kvalitet. Forskerutdanningen skal være innrettet og dimensjonert for å ivareta behovene i sektoren og samfunnet for øvrig

HiGs strategi

Følge opp ny avtale med PIU-partnere som sørger for PhD-utdanninger som er robuste ihht til nye krav

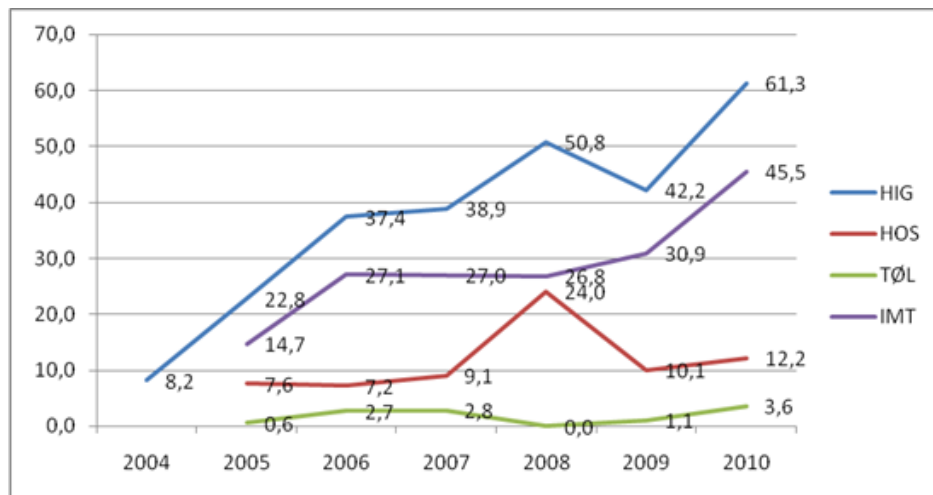
- Denne strategien ble revidert i 3. tertial og PIU vedtok å redusere støtten til PhD-utdanninger fra 6 til 5. Som en del av dette vil HiG fokusere på å gjøre sin egen PhD mer robust, og trekker seg fra utvikling av PhD i visuelle medier.
- For å gjøre HiGs egen PhD mer robust har det vært arbeidet med å utvikle Ph.d i informatikk, en utvidelse av ph.d. i informasjonssikkerhet. Videre har det vært aktivitet for å utrede muligheten for en ph.d. innen sykepleie-/helsefag.
- Opptak er gjennomført av 4 nye ph.d.-stipendiater i informasjonssikkerhet.
- HiG har tatt kontakt med Universitetet i Agder, Universitetet i Stavanger og Høgskolen i Telemark for om mulig å bli deltaker i en forskerskole i informatikk.

Styringsparameter	Resultat		Ambisjonsnivå	
	2009	2010	2010	2011
Antall publikasjonspoeng per undervisnings-, forsknings- og formidlingsstilling	0,28	*	0,40	0,50
Forskningsrådets tildelinger per undervisnings-, forsknings- og formidlingsstilling*	41,6	49,8	38,0	50,0
Tildelinger fra EU per undervisnings-, forsknings- og formidlingsstilling*	14,0	0,46	20,0	6,0

**Tall i 1000 kr*

* Det er registrert en stor økning i antall registrerte FoU-aktiviteter. For hele 2010 er det registrert 203 publikasjoner i Forskdok, en øking på 68 fra 2009. Av dette er 118 poenggivende publikasjoner, og foreløpige beregninger viser en sterk vekst. Tallene viser en økning på 31 publikasjoner (35,6 %) fra 2009. **Antall publikasjonspoeng har økt med 19,1 poeng (45,3 %), fra 42,29 i 2009 til 61,3 i 2010.**

Publikasjonene fordelte seg med 112 i nivå 1, mens 6 var nivå-2 publikasjoner. Forskningsproduksjonen ved HiG har således aldri vært høyere enn i 2010.



Publikasjonspoeng ved HiG 2004-2010

VM2.4 HiG har et særskilt ansvar for profesjonsrettet forskning, utviklingsarbeid, kompetanseutvikling og nyskapende virksomhet i regionen. Samtidig skal HiG innrette sin forskningsinnsats slik at de oppnår resultater av høy internasjonal kvalitet innen fagområdet *Informasjonssikkerhet*, og samarbeide nasjonalt og internasjonalt om forskning og utviklingsarbeid.

HiGs strategi

Etablere forpliktende FoU-samarbeid med andre aktører i regionen

- Høgskolen samarbeider med NCE Raufoss og regionale samarbeidspartner om å få etablert CERNs nye datasenter i Raufoss næringspark.
- Avdeling for helse, omsorg og sykepleie ble i 2010 innvilget midler fra Regionalt forskningsfond på et samarbeidsprosjekt innen omsorgsteknologi i samarbeid mellom IMT, HOS og Gjøvik kommune. Avdelingen for helse, omsorg og sykepleie var partner i søknad som er sendt programområdet Ambient Assisted Living, et sideprogram til EU's 7. rammeprogram. Søknaden fikk avslag. Avdelingen har spisset forskningen innen klinisk sykepleie, slik at HiG blir kan framstå som en sterk partner i oppbyggingen av felles ph.d. i helsefag i samarbeid med Sykehuset Innlandet og høgskolene i regionen.
- Avdeling for informatikk og medieteknikk har vært i diskusjon med FK KKIS om å etablere et forskningslaboratorium i forsvarsteknologier. Tiltaket har blitt forsinket grunnet omorganiseringer i Forsvaret. Avdelingen har økt sitt fokus på forskning, samt oppfordrer og legger til rette for en markant økning i antall prosjektsøknader. Avdelingen har også etablert en prodekan for forskning. Antallet søknader på eksterne midler har økt betraktelig, og per dato er en søknad innenfor helseteknologi innvilget.
- Avdelingen for teknologi, økonomi og ledelse har fått tilslag på EU-søknad i 7. rammeprogram i samarbeid med SINTEF Raufoss Manufacturing og flere prestisjetunge internasjonale partnere. Søknad på ytterligere to EU-søknader er sendt.

Sikre kunnskap om innovasjon og entreprenørskap i utdanningene

- Styret har besluttet at innovasjon og entreprenørskap skal bli et av HiGs fokusområder. Avdelingene følger dette opp gjennom nytt rammeprogram for ingeniørutdanning, og ved et

prosjekt på tvers av avdelingene, samt at høgskolen etablerer "Innovatoriet", en idéLab for alle studenter.

- Søknad om midler til utvikling av kompetanse hos HiG-ansatte er innvilget av Norgesuniversitetet, og HiG har fått støtte fra Innovasjon Norge for å etablere IdéLab-konseptet Innovatoriet på HiG. Etablering av IdéLab var også hovedfokus på sommerens personaleseminar. Høsten 2010 ble Gründercamp for studentene er gjennomført i prosjektet "IdéLab24", hvor studentgrupper jobbet tverrfaglig i to døgn med problemstillinger relatert til velferdsteknologi og samfunnsutfordringer som trenger nye løsninger. Prosjektet ble evaluert og vil bli videreført for 100 andreårs bachelorstudenter under høstens forskningsdager.
- Satsingen på innovasjon og entreprenørskap skal kompletteres med bærekraft. HiG har foreslått å benytte begrepet verdiskaping som omfatter innovasjon, entreprenørskap og kvalitetsforbedrende prosesser. Satsingen går derfor nå under overskriften "Verdiskaping og bærekraft".
- HiG ble formell partner i Arena-prosjektet (Innovasjon Norge) "Helse i Valdres" som har som hovedintensjon å utvikle et næringsliv basert på helseturisme. Avdelingen (HOS) har tatt en koordinerende rolle i å forankre prosjektet i reiselivsfagmiljøet på Høgskolen i Lillehammer og idretts- og folkehelsefagmiljøet på Høgskolen i Hedmark

Styringsparameter	Resultat		Ambisjonsnivå	
	2009	2010	2010	2011
Antall uteksaminerte doktorgradskandidater, per undervisnings-, forsknings- og formidlingsstilling	0	0	0	0,02
Andel uteksaminerte doktorgradskandidater av opptatte personer på doktorgradsprogram seks år tidligere		0	0	0

- I alt 40 personer ved HiG er nå i gang med doktorgrad, 11 av disse på PhD Information Security.
- Ph.d. stipendiat overflyttet fra UiO til HiG forventes å disputere i løpet av et år. Ved utgangen av 2010 var det 11 stipendiater inne i programmet.

2.3 Sektormål 3

HiG skal medvirke til å spre og formidle resultater fra forskning og faglig og kunstnerisk utviklingsarbeid og bidra til innovasjon og verdiskaping basert på disse resultatene. HiG skal legge til rette for at tilsatte og studenter kan delta i samfunnsdebatten.

HiGs strategi

Utøve systematisk samfunnskontakt, nettverksbygging og skape møteplasser

- Det er gjennomført en rekke faglige dagsseminarer i samarbeid med regionalt næringsliv.

- Jevnlige møtepunkter knyttet til samarbeidsavtaler med Kommunenes Sentralforbund og Sykehuset Innlandet Helseforetak (SI-HF).
- Høsten 2010 er det gjennomført to møter i Høgskoleforum, et tverrfaglig møtested for alle ansatte og studenter ved HiG, næringslivet, politikere og alle allment interesserte i regionen.
- Høgskolen leder Arena Kallerud, et forum for debatt og samhandling som fremmer aktørens og regionens utvikling. Arena Kallerud skiftet i 2010 navn til Campus Gjøvik og har nesten 20 medlemmer, blant annet NHO, SINTEF-Raufoss, Mustad, Fagskolen, Oppland Arbeiderblad, Oppland fylkeskommune, Gjøvik kommune, Byen vår, Regionrådet, Næringsrådet, Vitensenteret, Eidsiva, Øverby kompetansesenter, TOPRO, Sandbeck reklame, Toten Sparebank. Vi vil vurdere om Campus Gjøvik kan utvikles til et råd for samarbeid med arbeidslivet.
- Forskning.no: Tre artikler publisert foreløpig, 4 bloggere fra HiG er tilknyttet forskning.no
- Det ble startet et arbeid for å etablere en bedre mediestrategi, og det ble tatt initiativ til en arbeidsgruppe for å øke og forbedre både den proaktive og reaktive mediehåndteringen ved HiG.
- HiG har hatt besøk av fem statsråder samt statsministeren høsten 2010 i forbindelse med åpning av digital etterforskningslaboratorium, omvisning ved Senter for omsorgsforskning, flytting av Statens bygningstekniske etat til Gjøvik og åpning av prehospital lab og ambulansesimulator.
- HiG er med i oppstarten av ALFA rollemodellbyrå i regi av Renatesenteret og Kunnskapsdepartementet.
- Samarbeid Vitensenteret
- Økt nasjonal aktivitet mot rådgivere.

Gjennomføre konferanser innenfor egne satsningsområder

- Fagkonferanse i palliativ omsorg "De siste dager og timer" gjennomført med 183 regionale deltakere.
- Seminar om praksisnær kunnskap og forskning arrangert av Senter for omsorgsforskning planlagt – ble avlyst på grunn av for få påmeldte.
- Den 2. nasjonale konferansen om omsorgsforskning, med 140 deltagere og den
- 7. nordiske nettverkskonferanse INNOVASJONER I SOSIALT NETTVERKSARBEID, med 75 deltagere ble gjennomført i 3. tertial.
- Konferansen Create (Color Research for European Advanced Technology Employment) ble gjennomført i juni, med 125.
- Norsk informatikkonferanse (NIK), Norsk konferanse for organisasjoners bruk av informasjonsteknologi (NOKOBIT) og Norsk informasjonssikkerhetskonferanse (NISK) gjennomføres i 3. tertial, med 97 deltagere.
- Konferanse om "Lysbehov og tilrettelegging av fysiske miljø" ble gjennomført høsten 2010. her deltok 85 personer.
- KlinikIKT, en konferanse innen helse og IKT ble arrangert i samarbeid mellom HiG, HiL og Sykehuset Innlandet med 156 deltakere.
- I tillegg har det vært arrangert en rekke fagdager og seminar.

VM3.1 HiG skal gjennom formidling og deltagelse i offentlig debatt tilføre samfunnet resultatene fra forskning og utviklingsarbeid.

HiGs strategi

Være ukentlig synlig i nyhetsbildet

- Forskning.no: Foreløpig er en artikkel publisert, 4 bloggere fra HiG er tilknyttet forskning.no
- Kronikker: Kronikker i OA, fast en gang i måneden. Fem kronikker høsten 2010.
- HiG har jevnlig tipset norsk presse om HiGs aktiviteter, vært synlige i mange TV- og radioprogrammer.
- HiG ble tydelig profilert på The Gathering i Vikingskipet på Hamar løpet av påsken.

Gjøre faglige arbeider og forskningsresultater tilgjengelig via HiGs institusjonelle arkiv for forskningspublikasjoner og populærvitenskapelige kanaler

- Studentarbeider, utgivelser i Høgskolens skriftserier og vitenskapelige artikler hvor rettighetene er på plass, registreres og gjøres tilgjengelige i fulltekst for allmennheten via Høgskolen i Gjøviks institusjonelle arkiv (HiGIA). Pr. september er det registrert 56 arbeider fra 2010 i HiGIA. Dette indikerer behov for bedre rutiner og innleveringsløsninger.
- Det arbeides fortløpende med registrering i Forskdok av både poenggivende publikasjoner og formidlingsaktiviteter som ikke gir uttelling i finansieringssystemet. Her ser rutinene ut til å fungere langt bedre, særlig gjelder det de poenggivende publikasjonene.
- Med fokus også på annen forskningsformidling i rapporteringsarbeidet vil en kunne oppnå et mer utfyllende bilde av HiGs totale forskningsformidling. Et nytt system for forskningsdokumentasjon – Current research information system in Norway, forkortet til Cristin – blir innført for sektoren i 2011. Telling via forskdoc på registrert ikke poenggivende aktiviteter.
- Fulltekst av studentarbeider, utgivelser i høgskolens skriftserier og vitenskapelige artikler registreres og lagres fortløpende i HiGIA (Høgskolen i Gjøviks institusjonelle arkiv for fag- og forskningsarbeider).
- Ny versjon av programvaren for HiGIA er lansert og den muliggjør fulltekstsøk og forbedret visning. HiGIA er registrert i DOAR (Directory of Open Access Repositories) for å øke synliggjøringen. Det arbeides med å gjennomgå fjorårets poenggivende vitenskapelige publikasjoner med tanke på arkivering i HiGIA. Forsknings- og formidlingsoppdrag registreres (metadata) fortløpende i Forskdok.
- Det er satt opp automatiske søk for litteraturovervåking i aktuelle baser for å fange opp og registrere fortløpende poenggivende HiG-publikasjoner. Informasjon om rutiner for registrering av forsknings- og formidlingsoppdrag er sendt alle ansatte. Webinformasjon på engelsk om HiGs rutiner for registrering av vitenskapelige forskningsresultater er ferdigstilt.

VM3.2 HiG skal medvirke til samfunns- og næringsutvikling gjennom utdanning, innovasjon og verdiskaping.

HiGs strategi

Øke omfang av bidrags- og oppdragsfinansiert aktivitet (BOA) som støtter HiGs faglige profil

- Etablert administrativ støtte i form av EVU-kordinator i Studie- og forskningsseksjonen
- Det er etablert oppdragslaboratorier innen materialtesting, universell utforming, byggeteknikk, måleteknikk og betongteknikk er etablert. En ny etablert EVU-enhet på avdelingen skal ha ansvar for å utvikle og gjennomføre EVU-aktiviteter.
- Simuleringscenteret har gjennomført en rekke etterutdanningskurs

Stimulere til å kommersialisere produkter og tjenester med potensial for verdiskaping

- Arbeidet med satsning på IdéLab, innovasjon og entreprenørskap ble intensivert. Prosjektet er døpt "Innovatoriet", og er utviklet ut ifra erfaringer fra Mälardalens högskola i Sverige. Åpning skjer 15. mars 2011. Innovatoriet skal være et "arnested" for kreativitet, tverrfaglighet og innovasjon og være åpent for alle studenter og ansatte.
- Satsningen på innovasjon og entreprenørskap er intensivert i løpet av året. Høgskolestyret har vedtatt bærekraftig innovasjon og verdiskaping som en strategisk satsning for høgskolen, og har med dette lagt grunnlaget for satsningen og gitt den forankring og tyngde. HiG ble etter søknad tildelt Ung-gründer midler fra Innovasjon Norge, og har med disse midlene i tillegg til egne strategiske midler etablert både studentrettede aktiviteter (idèkonkurranser, gründercamp mm) og utviklet en funksjonell infrastruktur (Innovatoriet) for stimulering til -, mottak - og oppfølging av potensielle forretningsideer hos studenter og ansatte. Konseptet Innovatoriet er utviklet i samarbeid med studentene og innvies / tas i bruk fra mars 2011. Det er igangsatt et tverrfaglig arbeid for å implementere innovasjon og entreprenørskap i alle fag – og studieplaner fra 2012, bl a utvikles tverrfaglig et valgemenne i innovasjon som skal kunne velges av alle bachelorstudenter ved hele HiG. Det skal også legges til rette for at studenter kan velge å starte Studentbedrift som en del av sin studieplan.
- Samarbeidet mellom HiG, det regionale næringslivet og offentlig sektor har utviklet seg gjennom flere år gjennom ulike fora og samarbeidsprosjekter. Dialogen er viktig for å kunne tilby utdanning som kvalifiserer for jobb. Med Innovatoriet vil dette samarbeidet styrkes ytterligere, fordi det vil være en viktig arena for møtet mellom studenter og arbeidsliv.
- Samarbeid med næringslivet / offentlig sektor skjer også allerede gjennom ulike studentprosjekter, gjerne bachelor - og masteroppgaver som ofte har et innovasjons- eller utviklingsperspektiv. Eksempelvis er gruppe ingeniørstudenter tildelt kontor plass og tilgang til ressurser hos SINTEF Raufoss Manufacturing mens de arbeider med sin Bacheloroppgave innenfor teknologisk
- innovasjon med relevans for Raufoss-miljøet. En annen bachelorgruppe ble tildelt høgskolens Eureka-pris for beste bacheloroppgave i 2010. De hadde fått en problemstilling fra Nammo og utviklet en teknologi som faktisk løste problemet. Nammo tok i bruk løsningen i sin virksomhet allerede i 2010.
Antall nyopprettede selskaper i 2010: 6 (disse er registrert med org.nr i Brønnøysundregisteret).
Antall mottatte forretningsideer i 2010: 20 (fra IMT og TØL og HOS)
- HiG ble i 2010 partner i Arena-prosjektet Helse i Valdres (Innovasjon Norge) vedr etablering av helseklynge i Valdres (helseturisme).
- HiG er faglig ansvarlig i arbeid for etablering av "Nasjonalt behandlingssenter for utbrenthet" ved Tonsåsen rehabilitering i samarbeid med NAV (finansiert av OFU/Innovasjon Norge).
- Det er lagt sterkt vekt på økt volum av prosjektforslag i flere fagmiljø, og å utvikle gode samarbeidsmodeller med næringslivspartnere. Dekanene bruker mye tid på samtaler med regionalt og nasjonalt næringsliv og på produktutviklingsprosesser i samarbeid med eksterne aktører.

Styringsparameter	Resultat		Ambisjonsnivå	
	2009	2010	2010	2011
Andelen oppdrags- og bidragsfinansiert aktivitet i forhold til samlede	x	9,9	10	9,7

Styringsparameter	Resultat		Ambisjonsnivå	
	2009	2010	2010	2011
driftsinntekter				
Antall nyopprettede selskaper	12*	6	3	6
Antall mottatte forretningsideer	8*	20	7	30

*Forretningsideer mottatt de siste 3 år, ikke tidligere rapportert

**Selskaper dannet i løpet av de tre siste år, registrert i Brønnøysund

I forbindelse med høgskolens satsing på Innovatoriet og implementering av innovasjon og entreprenørskap i alle fag- og studieplaner forventes en økning i antallet mottatte forretningsideer og etablering av selskaper.

2.4 Sektormål 4

HiG skal organisere og drive sin virksomhet på en slik måte at samfunnsoppdraget blir best mulig ivaretatt innenfor rammen av disponible ressurser.

HiGs strategi

Årlig avsette strategiske midler

- Det ble avsatt 5,0 mill.kr i budsjettet for 2010. Det vises til fordeling av midlene i sak STY 24/10 i styremøtet 30. april. Strategiske midler tildelt områder høgskolen ønsker å bygge opp. Dette omfatter kompetanseutvikling, utvikling av Simuleringscenteret, utredning av ph.d. i klinisk sykepleie, utvikling av Master i Sustainable Manufacturing, utvidelse av ph.d. program i Informatikk (Computing Science), etablering av stipendfond og videreutvikling av et internasjonalt Campus på Gjøvik. Det er prioritert engelsk oversetting av websider og informasjon innen personal- og studieadministrasjon. Alle fag- og studieplaner har fått en engelsk webversjon i 2010 og retningslinjer for fagplanarbeid, sensorer m.v. er oversatt. Dette har vært viktig for våre internasjonalt ansatte (fra 25 ulike nasjoner), studenter på master- og ph.d. utdanningene og for våre internasjonale utvekslingsstudenter. Studentguiden er beskrevet på norsk og engelsk. Videre har det vært satset på internasjonal rekruttering av masterstudenter fra Europa og Kina.

Utvikle kompetanseprofil på nivå med de nye universitetene

- Styret avsatte 1 mill kr i strategiske midler til internt kompetanseutviklingsprosjekt. Det er opprettet en prosjektgruppe bestående av forskere ved HiG, ledet av prorektor. Prosjektet har fokus på førstelektorkompetanse. På bakgrunn av søknad er 12 ansatte tatt inn i programmet med individuelt avsatt stillingsressurs, veileder og framdriftsplan. En av de 12 er i slutfasen av sitt førstelektorprogram. Ledige stillinger har blitt besatt med førstekompetanse i den grad det har vært mulig.
- Forskere fra alle avdelingene jobber mye internasjonalt, spesielt mot forskningsmiljøer i Sverige, Tyskland, Sveits, USA og etter hvert Øst-Europa og Kina. Miljøet innenfor informasjonssikkerhet består av ansatte fra ca. 23 ulike nasjoner. Disse forskerne er også i stor grad emneansvarlige, eller sentrale, i utdanningene og viktige bidragsytere når det gjelder forskningsbasert undervisning.

- Å ha nære, internasjonale samarbeidspartnere i forskningsprosjektene anser vi som svært vesentlig for å heve kvaliteten, både i ph.d.-utdanningen og i forskningsvirksomheten generelt, samt i arbeidet med å utvikle og konsentrere FoU-innsatsen og utvikle fagmiljøer av høy kvalitet.
- En ansatt på Seksjon sykepleie disputerte i august og en stipendiat ved seksjonen tilknyttet Karlstads Universitet disputerte i oktober. Det er tilsatt to professorer. Fire høgskolelærere har fullført mastergrad.
- En ansatt på Seksjon NiSLab (informasjonssikkerhet) disputerte i august ved UiO. En ansatt har disputert på en avhandling om informasjonssikkerhet i helsevesenet. Første stipendiat fra HiGs egen ph.d.-utdanning i informasjonssikkerhet disputerer i løpet av et år. Ph.d. stipendiat overflyttet fra UiO til HiG forventes å disputere i 2011. Høsten 2010 var det 11 stipendiater inne i programmet.

Øke inntjeningen på studiepoengproduksjon, oppdrag, forskning og formidling ved markedstilpasning og effektivisering

- Studieproduksjonen økte fra 2009 til 2010 med 71,5 60 studiepoengsenheter, en økning på 4,5 %.
- Bidrags- og oppdragsinntekter gikk opp med 2,2 mill kr fra 2009 til 2010.
- Inntekt fra RBO gikk ned med 1,5 mill kr fra 2009 til 2010.
- I forhold til markedstilpasning har høgskolen økt antall studenter med 43 % siden 2006.

Utnytte og bruke teknologi basert på åpne standarder

- I stor grad implementert KDs retningslinjer for publisering av elektroniske dokumenter.

Videreutvikle fellesadministrative tjenester som understøtter fagavdelingene på en effektiv måte

- Felles internseminar for studieseksjonen og personalseksjonen gjennomført, med fokus på teamutvikling for administrativ støtte til fagavdelingene og revidering av HMS-håndbok.
- Økonomiseksjonen har gjennomført seminar med vekt på å utarbeide leveringsavtale med avdelingene for produksjon av regnskap og rapporter.
- Styrking av eksamenskontor under planlegging, FAs web-sider er bedre tilrettelagt for engelskspråklige.
- EVU-koordinator jobber strategisk mot avdelingene for bedre tilrettelegging av EVU.
- Ny versjon av reiseregningmodulen ESS tatt i bruk.
- Personalseminar over to dager er gjennomført med 190 deltakere – tema innovasjon/entreprenørskap og bærekraft.
- HOS har egen økonomikonsulent. IMT har egen økonomikonsulent og studierådgiver. TØL har dedikert økonomiressurs fra økonomiseksjonen og en avdelingskonsulten i hel stilling.

VM4.1 HiG skal sikre en god og effektiv forvaltning av ressursene.

HiGs strategi

Utvikling og forbedring av styrings- og ledelsesinformasjon ovenfor avdelingene og styret

- Det er utarbeidet leveringsavtale for økonomirapportering til avdelingene. I prosjektet "Strategisk studieportefølje" tallfestes og analyseres forhold knyttet til studieprogrammene som beslutningsgrunnlag for avdelingene og styret.

Styringsparameter	Resultat		Ambisjonsnivå	
	2009	2010	2010	2011
Driftsutgifter per avlagt heltidsekvivalent	138	142	150	165
Driftsutgifter per publikasjonspoeng	4 853	dbh-tall ikke klare 18.02.	3 800	3 800
Forholdet mellom antall tilsatte i undervisnings-, forsknings- og formidlingsstillinger og antall tilsatte i administrative stillinger	3,1	3,6	3,5	3,5

VM4.2 HiG skal gjennom sin personalpolitikk medvirke til et høyt kompetansenivå, et godt arbeidsmiljø og et mindre kjønnsdelt arbeidsliv.

HiGs strategi

Aktiv bruk av individuelle kompetanseutviklings- og karriereplaner for blant annet å sikre kjønnsbalanse i ulike stillingsgrupper og posisjoner.

- HiG søker vanligvis etter faste medarbeidere til alle funksjoner.
- Personalpolitisk plan utvikles og skal ferdigstilles i 2011.
- HiG har avsatt strategiske midler til et prosjekt for å utvikle førstelektorkompetanse.
- Alle avdelingsledere i fellesadministrasjonen har gjennomført medarbeidersamtaler med sine ansatte. To ansatte i studieseksjonen er i gang med masterutdanninger relevante for seksjonen og en ansatt har gjennomført trinn 2 av videreutdanning i Serviceledelse. TØL: Medarbeidersamtaler er gjennomført. Avdelingen er aktiv i kompetansehevingsprosjektet, og ansetter i utgangspunktet kun førstekompetente ved nye ansettelser. HOS: Medarbeidersamtaler er gjennomført for 99 % av alle medarbeidere. IMT: Avdelingen har gjennomført arbeid med å kartlegge arbeidsbyrden til de ansatte og etablere arbeidsplaner.

Utarbeide livsfasepolitikk

- Høgskolen hadde ingen egen retningslinjer for livsfasepolitikk i 2010, men dette var likevel fokus i medarbeidersamtalene. Retningslinjer for livsfasepolitikk vil bli utformet i forbindelse med utarbeiding av HiGs overordnede personalpolitikk i 1. tertial 2011.

Styrke lederutviklingen

- Lederutviklingsprosjektet ble ikke fulgt opp i 2010, men det tas sikte på videreføring.

Styringsparameter	Resultat		Ambisjonsnivå	
	2009	2010	2010	2011
Andel førstestillinger av totalt antall undervisnings-, forsker- og formidlingsstillinger	0,43	0,45	0,40	0,45
Andel kvinner, totalt og etter stillingskategori	0,46	0,46*	0,50	0,50

*Utdypende beskrivelse ligger i kap. 2.6.7

VM4.3 HiG skal ivareta høy kvalitet i økonomiforvaltningen. God intern kontroll og effektiv ressursforvaltning skal tas hensyn til i institusjonens strategiske prioriteringer.

HiGs strategi:

Følge opp innføring av nye administrative systemer og rutiner med nødvendig kompetanseheving

- Løpende opplæring innen eksisterende systemer er gjennomført.
- HiG har fortsatt innfasingen av elektronisk innkjøpssystem og kontrollerer at bidrags- og oppdragsvirksomhet utføres i henhold til regelverk.
- Studieseksjonen gjennomførte kvalitetskontroll i forhold til eksamensgjennomføring og registrering av studiepoengsproduksjon
- Personal- og økonomiseksjonen skal oppdatere og supplere sine rutinebeskrivelser innen lønns-/personalsystem etter anvisning fra Riksrevisjonen i løpet av våren 2011.

Arbeid med bruk av langtidsbudsjetter

- Langtidsbudsjett ble vedtatt av styret 16.06.10. Rammene i langtidsbudsjettet ble lagt til grunn for budsjettfordeling 2011.

Styringsparameter	Resultat		Ambisjonsnivå	
	2009	2010	2010	2011
Likviditetsgrad (omløpsmidler/kortsiktig gjeld)	1,63	1,75	1,75	1,75
Avregninger (gjennomføringen av budsjettet i regnskapsåret)	- 4 879	- 7 423	0	- 5 000

Periodens resultat var 2,621 mill.kr. Avregning statlig og bidragsfinansiert virksomhet var som vist over 7,423 mill.kr. Dette gir en kombinasjon av økt økonomisk handlingsrom og økt utsatt aktivitet. Det vises for øvrig til nærmere omtale av regnskapet i ledelseskommentaren til finansregnskapet for 2010.

VM4.4 HiG skal bidra til at nasjonale kunnskapsressurser forvaltes helhetlig og til at oppgaver og ansvar fordeles og løses gjennom samarbeid.

HiGs strategi:

Bidra til å oppfylle HiGs oppgave (som er å møte samfunnets utfordringer i forhold til offentlig og privat sikkerhet, trygghet og velferd og i forhold til det biologiske miljø) innen alt dets virke.

- Høgskolen har arbeidet med å forankre fokuset på disse utfordringene, både hos ledelsen og ved alle avdelinger og hos alle ansatte. Høgskolens satsning på innovasjon som tidligere er omtalt er forbundet med satsningen på bærekraft. Det ble også utarbeidet en søknad til Norgesuniversitetet om støtte til bærekraftig verdiskaping som fokuserer på utfordringene. Søknaden ble avslått.
- Har arbeidet for å integrere verdiskaping og bærekraft som bærende elementer i all fagutvikling.

Være framoverlent og ekspansive i sitt virke, inkludert forskning, utdanning, internasjonalisering, samarbeid, entreprenørskap og innovasjon.

Generelt er avdelingene blitt mer dristige og nyskapende med mange nye og store satsninger. Disse satsningene innebærer også økt risiko.

Danne strategiske, taktiske allianser og samarbeidsmodeller, både innenfor og utenfor sektoren, inkludert samarbeid, arbeidsfordeling og spesialisering, for å øke effekten av vårt og andres arbeid

- HH, HiL og HiG har fordelt tildelte SAK-midler til følgende prosjekter:
 - Gjennom SAK prosjekt skal det utredes en sterkere funksjonsfordeling innenfor helse- og sosialområdet mellom de tre høgskolene i Prosjekt Innlandsuniversitetet. 1 mill kr.
 - Høgskolepedagogiske områder, fordelt på tre delprosjekter, 1,5 mill kr
 - I tillegg er miljøene som driver med fornybar energi ved HiG, HiL og HH utfordret til å komme med et prosjekt innen en ramme på 300.000
- Det er gjort et målrettet arbeid med etablering av laug og masterutdanning innen Sustainable Manufacturing.
- Det har vært arbeidet for å knytte NORSIS tettere til høgskolen. Dekanen ved Avdeling for informatikk og medieteknikk sitter nå i styret til NORSIS. Det er videre tatt initiativ overfor NHO for å etablere IKT Innlandet.

Styringsparameter	Resultat		Ambisjonsnivå	
	2009	2010	2010	2011
Antall studietilbud i samarbeid med andre norske institusjoner (fellesgrader)		4*	5	5

*

Master Health Promotion and Community Care (HH, HiL, HiOF)
Videreutdanning i veiledning (60stp HiL)

Ingeniørutdanning – bygg - realfagene (Forsvarets Ingeniørhøgskole Jørstadmoen)
El-kraft med Karlstads universitet og Høgskolen i Østfold.

2.5 Økonomirapportering 2010

Finansregnskapet er lagt som separat vedlegg til rapporten.

2.6 Andre rapporteringspunkter

2.6.1 Kvalitet i forskning og utdanning

Høgskolen viser til detaljert rapportering om NOKUTs evaluering av ingeniøruddanningen i Rapport og planer 2009 – 2010, punkt 2.6.12. Disse ble styrebehandlet i forbindelse med godkjenning av rapporten den 11. og 12. mars 2010.

HiG mener å ha hatt en grundig oppfølging av NOKUTs evaluering av ingeniøruddanningen fra 2008. Tiltakspunktene er fulgt opp, de fleste allerede i 2009. Videre tiltak i 2010 i forhold til utvikling av undervisningskvaliteten/styrking fagpersonalets undervisningskompetanse:

- Høgskolepedagogisk utdanning, 15 studiepoeng: dette har 14 ansatte tilknyttet ingeniøruddanningen gjennomført.
- Førstelektorprogram med fire ansatte tilknyttet ingeniøruddanningen.
- Videreutvikle nettpedagogikk for fleksibilisering av utdanningene og tatt i bruk web-konferanseverktøyet Elluminate. Tiltakene har også betydning for høgskolens tilbud til studentene på campus.
- Fagmiljøet er utpekt til å lede en nasjonal koordineringsgruppe i regi av NRT for å vurdere tiltak for rekruttering og gjennomstrømning til ingeniøruddanningene.

Høgskolen har i løpet av hele 2010 arbeidet med reorganisering av ingeniøruddanningene med tilpasning til ny rammeplan. Alle ingeniøruddanningene er nå gjennomgått, og nye fagplaner med emnebeskrivelser legges fram for godkjenning i høgskolens Studiemnd i løpet av mars 2011. Nasjonalt kvalifikasjonsrammeverk innføres i samme prosess. Høgskolen har kommet så langt i dette kvalitetsutviklingsarbeidet at HiG søkte og har i 2011 fått innvilget å kunne tilby ingeniøruddanning etter ny rammeplan fra og med høsten 2011.

2.6.2 Internasjonalisering

- Læresteder og forskningsmiljø i andre land.
Høgskolen har engelskspråklig ph.d.-utdanning i informasjonssikkerhet, og tilbyr også to masterutdanninger på engelsk (informasjonssikkerhet og medieteknikk). Disse fagmiljøene har et utstrakt utdannings- og forskningssamarbeid internasjonalt. Mange av de internasjonale ansatte har delstillinger ved universiteter i andre land og har dermed også et uttalt internasjonalt kollegialt samarbeid. Høgskolen er partner i et Erasmus Mundus masterprogram: Color in Informatics and Media Technology sammen med universitetene i Granada, Joensuu, St Etienne,
Det kan nevnes at høgskolen ved utgangen av 2010 har ansatte fra 25 nasjoner.
- Internasjonal utveksling av studenter og faglig- og teknisk-administrativt personale.
Alle studieprogram er tilrettelagt for at våre studenter kan delta i utveksling med våre utenlandske samarbeidspartnere. Dette er regulert gjennom formelle avtaler med mer enn 100 utenlandske utdanningsinstitusjoner. Stipendene innen Erasmus for utveksling av personale benyttes årlig. Høgskolen tar opp studenter fra kvoteprogram sør (2) og øst (6). Høgskolen tilbyr 5 studiepoengs norskkurs for utvekslingsstudenter og gjennomfører også et 5 studiepoengs program for å styrke fadderordningen.

- Høgskolens sentrale dokumenter som studieforskrift, studie- og fagplaner, kvalitetssystembeskrivelse, studentguide og websider med mer er oversatt til engelsk.
- Inst. engasjerer seg i og overfor internasjonale organisasjoner med virksomhet som er aktuell for institusjonens mandat: Samarbeid om praksis/studentutveksling og ansatteutveksling, blant annet med Namibiaforeningen, NORPLUS og ERASMUS.

2.6.3 SAK-prosjekter

Rapport fra SAK-prosjektene, 1.3.2011

Høgskolene i Hedmark, Gjøvik og Lillehammer fikk tildelt 3 mill kroner i 2010 til SAK-prosjekter. Det ble etter en intern prosess, ledet av en styringsgruppe for SAK-prosjektene bestående av de tre rektorene, satt i gang følgende prosjekter:

1. Helse- og sosialfag
2. 3 delprosjekter innenfor det høgskolepedagogiske området
 - a. førstelektorkvalifisering
 - b. samordning av kvalitetssikringssystemer
 - c. digitale læringsressurser og modeller for fleksibilisering
3. Fornybar energi

1. Prosjekt innenfor helse- og sosialfag (1 mill)

Prosjektet ledes av de tre dekanene for helse- og sosialutdanninger ved henholdsvis Elverum, Gjøvik og Lillehammer. Utredningsarbeidet har til hensikt å analysere hva som er en hensiktsmessig funksjonsfordeling av fagområder (og dertil tilhørende portefølje av studieprogram og forskningsområder) mellom campusene som samtidig bidrar til å styrke miljøenes robusthet. Prosjektet skal videre avdekke hvordan høgskolene med en slik funksjonsfordeling på en bedre måte kan drifte kjerneaktivitetene (utdanning og forskning). Det ble i oktober 2010 besluttet å engasjere Arbeidsforskningsinstituttet.

Utredningsarbeidet har tre sentrale elementer:

- a) Kartlegging av fagmiljø basert på utarbeidede kriterier,
- b) Kartlegging og analyse av problemstillingene gjennom bred involvering av fagmiljøene,
- c) Forslag til funksjonsfordelingsmodeller og anbefalinger.

Det er gjennomført dokumentanalyse og dialogmøter på hver av høgskolene. Analyse/ presentasjon av denne kartleggingen er under utarbeidelse i tett samspill med arbeidende styringsgruppe. Fremdriften i prosjektet er i tråd med prosjektplanen.

2. Tre delprosjekter innenfor det høgskolepedagogiske området (1,5 mill.kr)

Prosjektene innenfor det høgskolepedagogiske området ledes av tre prorektorer.

- a) førstelektorkvalifisering (150 000,- kr)

Delprosjektet tar sikte på å tilrettelegge for å øke den formaliserte pedagogiske kompetansen i høgskolene i Innlandet kollegiet. Høgskolene i Innlandet har enkelte felleselementer i sitt arbeid med å stimulere til førstelektoropptrykk, men har også institusjonstilnærminger på områder som blant annet stipendordninger, omfang av kandidater og rekruttering av disse.

Så langt er det planlagt hvilke elementer som skal inngå i prosjektet. Det er gjennomført informasjonsmøter ved alle tre høgskoler og utvikling av emnerekken er satt i gang. Utgifter knyttet til prosjektet er knyttet til samlinger og frikjøp av ressurser til utvikling av emner og fellesdokumenter. Fremdriften er i tråd med planen.

b) Samordning av kvalitetssikringssystemer (500 000,- kr)

Delprosjektet gjennomføres av kvalitetsrådgiverne ved de tre institusjonene.

Målsetting med prosjektet er å samordne kvalitetssystemene. Felles kvalitetssystem for HiG, HH og HiL skal være "robust" og stabilt i den forstand det skal kunne tåle endringer organisasjonen uten behov for omfattende revideringer.

Så langt er det gjennomført en analyse av likheter og forskjeller mellom høgskolenes kvalitetssystemer. Det har vært diskutert praktiske forhold rundt fusjon av tre kvalitetssystemer, samt overordnede prinsipper og prioriteringer for en sammenslåing/ nyutvikling av et felles kvalitetssystem. Prosjektet følger fremdriftsplanen.

c) Digitale læringsressurser og modeller for fleksibilisering (850.000,- kr)

Det er etablert to arbeidsgrupper som utvikler dette delprosjekt. Den første gruppen, bestående av it-fagpersoner og nettpedagoger, fokuserer på hvordan digitale læringsressurser lages, forvaltes og brukes ved de tre høgskolene og har som målsetting å utvikle en felles strategi – gjerne i samarbeid med eCampus prosjektet – for etablering av et system for håndtering av digitale læringsressurser.

Den andre arbeidsgruppen som består av nettpedagoger og fagpersoner fra studiemiljøene innen økonomi og administrasjon ved de tre institusjonene, utvikler digitale læringsobjekter til felles bruk i ulike fagområder som inngår i bachelor i økonomi og administrasjon. Prosjektet skal fremme samarbeid og bidra til mer robuste fagmiljøer knyttet til Bachelor i økonomi og administrasjon ved de tre lærestedene. Det skal også bidra til økt tilgjengelighet til fleksible læringsressurser – og dermed forbedret studiekvalitet og det skal øke kompetansen og bevisstheten blant aktuelt undervisningspersonalet ved de tre institusjonene når det gjelder utvikling og bruk av digitale læringsressurser.

Begge arbeidsgruppene har hatt både felles møter og interne arbeidsseminarer, der det bl.a. har blitt diskutert arbeidsmetode og framdrift. Samarbeid med eCampus-prosjektet har vært drøftet, og det er laget en oversikt over den eksisterende bruken av digitale læringsobjekter ved de tre høgskolene.

Begge arbeidsgruppene følger fremdriftsplanen. På bakgrunn av forprosjekt som avsluttes innen 1.4., skal det utvikles et hovedprosjekt som skal være gjennomført innen 31.12.2011.

3. Fornybar energi (300 000,- kr)

Prosjektet tar sikte på å utvikle et felles bachelorstudium innen fornybar energi mellom de tre Innlandshøgskolene. Planlagt oppstart er høsten 2012. Den faglige utviklingen av de enkelte fag/emner foretas av de enkelte fagmiljøene ved de tre høgskolene. I tillegg ønsker en å etablere et

eksternt "laug" av bedrifter og organisasjoner som kan støtte opp under satsingen på fornybar energi i Innlandet. Dette lauget skal være med på å støtte oppunder den faglige satsingen både gjennom studiet og forskningsaktiviteter.

Prosjektet er godt i gang og følger framdriftsplanen. Det skal avsluttes innen utgangen av 2011.

2.6.4 Råd for samarbeid med arbeidslivet (RSA)

Rapportering vil skje i 2011. HiG vil innen 1. juni etablere RSA i henhold til retningslinjer fra departementet. HiG planlegger å videreutvikle nettverket Campus Gjøvik til dette.

2.6.5 Kapasitet for enkelte utdanninger

Høgskolen forutsetter å oppnå følgende 60 studiepoengsenheter på første årstrinn:

	Mål	Resultat 1. årstrinn
Sykepleier 2009-kullet	171	152,5
Radiografi 2009-kullet	25	25,5
AIO 2009	20	17*
AIO 2010		7,3**

*Tall gjelder kullet som ble tatt opp vår 2009, med antall studiepoeng produsert vår 2009 og høst 2009.

** Tall gjelder ekstra opptak i 2010 på bakgrunn av nye midler i revidert nasjonalbudsjett sommeren 2009. På grunn av kort forberedelsestid i forhold til samarbeid med Sykehuset Innlandet ble det kun prioritert 8 studieplasser til dette opptaket. Nytt ordinært opptak skjer i 2011.

Sykepleierutdanningene, både heltids- og deltid hadde et uvanlig stort frafall i antall studenter første studieår. For kullene som ble tatt opp høsten 2010, ser vi allerede nå en forbedring.

2.6.6 Bruk av midler til nye studieplasser

Forslag til statsbudsjett for 2011 ga 40 nye studieplasser til HiG, hvorav 10 var øremerket Bachelor i sykepleie. Dette er studieplasser i finansieringskategori E som videreføres i tre år framover. I tillegg fikk HiG tildelt ekstra midler tilsvarende 30 studieplasser i finansieringskategori D, med videreføring over fire år.

Etter drøftinger i fagmiljøene og samtaler med KD ble det gjort en fordeling for disse studieplassene. I og med at KD ikke fordeler selve studieplassene, men midler tilsvarende 30 studieplasser i finansieringskategori D, valgte vi å satse også på masterutdanninger i finansieringskategori C. I følge KD var dette uproblematisk, så lenge studentantallet øker på landsbasis og midlene fordeles til nye studieplasser etter strategiske vurderinger. Derfor ble også en av våre best søkte bachelorutdanninger prioritert.

Høgskolestyret besluttet at midlene skulle fordeles på følgende måte:

Utdanning	Finans. kat.	Nye studiepl.	Finans. 60 %	Kr.	Kommentar
Tildelt	D	30	69000	2070000	
Master i gerontologi	D	10	69000	690000	Ny, akkreditert utdanning
Master i brukersentrert mediedesign	C	7	98000	686000	Ph.d. satsning

Utdanning	Finans. kat.	Nye studiepl.	Finans. 60 %	Kr.	Kommentar
Master in Sustainable Manufacturing	C	4	98000	392000	Søkes akkreditert 2011 ²
Bachelor i økonomi og ledelse	F	7	48000	336000	God søkning
		28		-34000	

Denne prioriteringen gjør det mulig å lyse ut Master i brukersentrert mediedesign, en masterutdanning avdelingen tidligere ikke har sett seg i stand til å prioritere ressurser til. Med ekstra KD-midler til 7 studieplasser, vil avdelingen selv avsette ressurser slik at 10 studieplasser blir fullfinansiert. Likeledes gjør styrevedtaket at oppstarten på den nylig akkrediterte Master i gerontologi kan komme raskt i gang. Master in Sustainable Manufacturing er prioritert med forbehold om akkreditering i NOKUT våren 2011. En rask oppstart på denne masterutdanningen vil være positivt for høgskolens ingeniør- og teknologimiljø. Bachelor i økonomi og ledelse har god søkning og nå anledning til å ta inn flere studenter.

2.6.7 Likestilling

Høgskolen har en rimelig god kjønnsbalanse sett ansatte under ett (45,8 %). Det er imidlertid flere fagmiljø der det er skjevfordeling:

- Ved Avdeling for informatikk og medieteknikk, 13 % kvinner (12 % i 2009)
- Avdeling for teknologi, økonomi og ledelse, 19 % kvinner (14 % i 2009)
- Avdeling for helse, omsorg og sykepleie, 76 % kvinner (77 % i 2009)

30 % av ansatte med førstekompetanse er kvinner (24 % i 2009). Det er forventet at høgskolens interne program for å utvikle førstelektorkompetanse vil bidra til fortsatt økning, både totalt sett for høgskolen, men også til en relativ økning for kvinner i fagstillinger.

HiG har ellers deltatt med fire deltakere i et prosjekt om Interseksjonalitet, et samarbeid med Høgskolen i Lillehammer og Høgskolen i Hedmark i 2010. De tre høgskolene fikk innvilget kr 500 000 fra DIFI (Direktoratet for forvaltning og IKT) til "å utvikle en kultursensitivitet i våre organisasjoner som nedfeller seg som bevisste ikke-diskriminerende praksiser i organisasjonenes løpende virksomhet".

Likestillingsutvalget har utarbeidet en varslingsplan og har ellers deltatt i en arbeidsgruppe for "Diverse markedsføringstiltak".

2.6.8 Insentivordning for å øke kvinneandelen innen MNT-fag

I forhold til insentivordningen for kvinner til førstestillinger, har ikke høgskolen hatt ønsket uttelling.

2.6.9 Midlertidige tilsetninger

Feilkoding av midlertidige ansatte er rettet opp fra og med 01.01.11.

² Forutsetter akkreditering i NOKUT og oppstart i løpet av 2011. Dersom noe annet skulle skje, vil midlene for 2011 fordeles til godt søkte utdanninger våren 2011.

I 2010 har flere av våre midlertidige tilsatte fått fast tilsetting etter kompetanseheving – fra høgskolelektor til førsteamanuensis etter bestått doktorgrad og fra høgskolelærer til høgskolelektor etter bestått master. Disse ble etter offentlige utlysinger i utgangspunktet lovet fast tilsetting under forutsetning av bestått doktorgrad, mastergrad.

2.6.10 Universell tilrettelegging

Universell tilrettelegging er vektlagt ved planlegging av ombygging A-bygg og i prosjektering av nybygg ved høgskolen. Handlingsplan for godt læringsmiljø for studenter med funksjonsnedsettelser er revidert. Det er etablert et fast tilbud til studenter med lese- og skrivevansker om ekstra oppfølging, blant annet med veiledning og et tilrettelagt datalaboratorium med spesialprogrammer.

2.7 Intern styring og kontroll

Etiske retningslinjer

Høgskolen har arbeidet for å sikre høy faglig og administrativ integritet og etisk standard. HiG har utarbeidet reviderte retningslinjer som er behandlet i ledergruppen og vedtatt av høgskolestyret. Retningslinjene er publisert i høgskolens kvalitetssystem/HiGs hjemmesider.

Riksrevisjonen og Sivilombudsmannen

”Riksrevisjonen har ingen vesentlige merknader til regnskapet og virksomhetens gjennomføring av budsjettet for 2009”, jf Riksrevisjonens avsluttende revisjonsbrev av 27.05.10. Riksrevisjonen har gjennomført en kartlegging av IKT- og anskaffelsesområdet, resultat foreligger ikke. Høgskolen har ikke hatt saker behandlet hos sivilombudsmannen

Økonomiforvaltning

Høgskolen har hatt god økonomistyring i 2010, jf vedlagte regnskap.

Forvaltning av bygninger og lokaler

Høgskolen har fokus på kritisk vurdering av arealbehov og på en kostnadseffektiv utnyttelse av disse. Ombygging av B-bygget med skifte av vinduer og etterisolering startet i 3. tertial. Det har vært arbeidet med renovering av A-bygget og prosjektering av nytt bygg.

Sikkerhet og beredskap

HiGs beredskapsplan for krisehåndtering er revidert og publisert på høgskolens nettsider.

Utarbeidet planer for IKT-sikkerhet policy og beredskapsplaner. Riksrevisjonen har gjennomført en kartlegging av IKT-området.

2.8 Felles føringer for statlige virksomheter

Inkluderende arbeidsliv

Høgskolen har avtale med NAV om ”Inkluderende arbeidslivsbedrift”. Revidert avtale vil bli signert 1. tertial 2011. HMS-arbeidet er i rute med bl.a. tett oppfølging av sykmeldte, samt med fokus på forebyggende arbeid. HiGs kontaktperson i NAV har gjennomført kursing av ledergruppen i gjeldende reglement.

Oppfølging av sykmeldte samt løpende forebyggende tiltak har høy prioritet i tråd med IA-avtalen, og HiG har som et av sine mål i IA- handlingsplanen å redusere sykefraværet til under 5,5 % i hele avtaleperioden og videre fremover. Sykefraværet (egen- og legemeldt) i 2010 var 5,9 %, en økning på 0,3 % i forhold til 2009. Tilsvarende tall for HiL i 2010 er 5,0 % og tall for HH i 2010 er 4,8 %. Vi mener vi har god innsats innen forebyggende arbeid mot jobberelaterte helseplager, samt med

oppfølging av sykemeldte. HiG har tilrettelagt for trening i arbeidstiden så fremt arbeidet tillater det (en time pr uke eller mer ved spesielle behov), gratis svømming i tre svømmehaller, gratis massør en gang i uken. I tillegg har vi ulike felles - eller enhetsvise personalsamlinger.

De tre høgskolene i innlandet samarbeider om et "Langtidsfriskprogram" som har fokus på "friskhetsnærver" og ikke bare sykefravær.

Brukerundersøkelser

- Rekrutteringsundersøkelsen henvender seg til de nye studentene hver høst. Undersøkelsen gir tilbakemelding om markedsføring og hvordan studenten opplevde første møte med høgskolen gjennom fadderuke med mer.
- Kandidatundersøkelsen henvender seg til studenter som har fullført utdanning ved HiG, og hvordan de opplevde det å komme ut i arbeid eller videre utdanning. I hvilken grad hadde utdanningen forberedt dem på de forventninger til kunnskap, ferdigheter og generell kompetanse som de møtte.
- Brukerundersøkelse fra IT-seksjonen henvender seg til høgskolens ansatte og studenter. Undersøkelsen gir tilbakemelding om hvordan behov for IKT-service og infrastruktur oppleves dekket.
- Bibliotekets brukerundersøkelse henvender seg til høgskolens ansatte og studenter. Undersøkelsen gir tilbakemelding om hvordan behov for bibliotektenester, litteratur- og databaser oppleves dekket.

Lærlinger i staten

Høgskolen fortsetter sin tilrettelegging for inntak av lærlinger innenfor IKT-driftsfag.

Tilgjengeliggjøring av offentlige data

Høgskolen har ikke data å rapportere ut over de studie-, personal- og økonomidata som rapporteres til Database for høgre utdanning.

3 Plan for virksomheten i 2011

1 Visjon

Et anerkjent universitetscampus innen teknologi, helse og omsorg.

2 Verdigrunnlag

HiG forplikter seg til en åpen og aktiv kultur preget av profesjonalitet, kvalitet og samhandling for å drive utdanning, forskning, kunnskapsformidling og innovasjon. HiG ønsker å yte faglig kvalitet og sikre samfunnsmessig relevans både regionalt, nasjonalt og internasjonalt.

3 Virksomhetsidé

HiG skal drive undervisning, veiledning, FoU og formidling på høyt nivå. Gjennom dialog med studenter, næringsliv, kulturliv og offentlig forvaltning skal HiG bidra til verdiskaping som en løsningsorientert og fleksibel aktør og samarbeidspartner.

4 Mål 2009 – 2012

HiG skal ha sin basis i bachelorutdanninger innen helse og omsorg, teknologi, it, media, økonomi og ledelse, samt tilby masterutdanninger innen klinisk sykepleie, omsorg og produksjonsteknologi

HiG skal spisse sin forskningsaktivitet rundt fagmiljøer som tilbyr master- og ph.d.-utdanninger

HiG skal utvikle internasjonalt anerkjente fagmiljø som tilbyr master- og ph.d.-utdanninger innen informasjonssikkerhet³

HiG skal ekspandere til 2.500⁴ studenter i planperioden, og særlig satse på EVU og fleksible studier

HiGs strategi

Bidra til å realisere Innlandsuniversitetet basert på solide bachelorutdanninger og en komplett gradsstruktur

3.1 Hovedutfordringer 2011:

Høgskoledirektøren mener, i samråd med ledergruppa, at avdelingene har følgende hovedutfordringer i 2011:

ALLE AVDELINGENE

- Det vil bli en felles utfordring for alle ansatte å delta aktivt i prosessen for å gjennomføre Prosjekt Innlandsuniversitetet, herunder forberede søknad om fusjon med HiL og HH innen 1. januar 2012
- Bedre studentgjennomstrømning og studiepoengsproduksjonen

³ For å bringe målene i tåd med ny PIU-avtale er visuelle medier strøket her. Dette innebærer en endring av strategisk plan.

⁴ Et mål på 3000 studenter for neste planperiode 2012 – 2015 er foreløpig satt.

- Følge opp revidert strategisk plan 2009-12 med økt satsing på bærekraftig innovasjon, verdiskapning og sikkerhet
- Starte opp Idèlab-virksomheten

FELLES

- Oppstart av ombygging/nybygg av A og B-byggene
- Lage plan for utvidelse av B-bygget, helst inklusive Statens bygningstekniske etat (BE)

FA

- Bistand til bedret studentgjennomstrømning og studiepoengsproduksjon
- Følge opp økonomisk og administrativ ledelsesstøtte til avdelingene
- Følge opp framdriften i vedtatte strategiske satsinger

TØL

- Utvikle fagmiljøet i Bærekraftige prosesser (Sustainable Processes)
- Bygge opp Senter for universell utforming (undervisning og forskning)
- Videreutvikle nettbaserte studietilbud og EVU
- Sikre oppbyggingen av fagområdet økonomi og ledelse
- Sikre oppbyggingen av fagområdet fornybar energi

IMT

- Sende søknad til NOKUT om akkreditering av Ph.d. i informatikk (Computer Science)
- Øke antall ph.d.-stipendiater
- Starte Master i brukersentrert mediedesign
- Åpne nytt fokuslaboratorium
- Øke antall nye studentsøkere

HOS

- Gjennomføre SAK-prosjekt med forslag til funksjonsfordeling mellom HiG, HiL og HH
- Videreføre omstillingsarbeidet for å sikre måloppnåelse innen budsjettammen
- Starte Master i gerontologi
- Videreutvikle Simuleringscenteret i samspill med Sykehuset Innlandet og kommunesektoren
- Videreutvikle velferdsteknologi som profilområde mellom avdelingene

3.2 Sektormål 1

HiG skal tilby utdanning av høy internasjonal kvalitet som er basert på det fremste innenfor forskning, faglig og kunstnerisk utviklingsarbeid og erfaringskunnskap.

HiGs strategi

- *Motivere til kvalitetsutviklingsarbeid*
- *Videreutvikle studieportefølje basert på gode behovs- og markedsanalyser*
- *Utvikle en komplett gradsstruktur med bachelor-, master- og ph.d.-utdanninger*
- *Utvikle relevante etter- og videreutdanninger der dette støtter vår akademiske profil og er økonomisk bærekraftig*

VM1.1 HiG skal utdanne kandidater med høy kompetanse med relevans for samfunnets behov.

HiGs strategi

- *Iverksette tiltak for å oppnå økt antall primærøkere per studie plass*

- *Inngå nasjonalt og internasjonalt samarbeid om felles studieprogram der det er naturlig*
- *Sikre relevans ved ekstern eller intern evaluering av alle bachelor- og masterutdanninger hvert 5. år*
- *Styrke ingeniørutdanningen i Innlandet*
- *Vektlegge utdanningsamarbeid med nærings- og arbeidsliv*

Nye tiltak:

- Høgskolen vil søke akkreditering av Master in Sustainable Manufacturing våren 2011.
- I henhold til dispensasjon vil høgskolen vil ta opp til ingeniørutdanninger basert på ny rammeplan høsten 2011
- Råd for samarbeid med arbeidsliv (RSA) vil bli etablert med utgangspunkt i det eksisterende forumet "Campus Gjøvik".
- Strategisk studieportefølje er et omfattende analysearbeid som vil bli slutført og styrebehandlet i 2011
- Dersom grunnlaget er til stede vil det bli etablert en Interesseorganisasjon for IKT-bedrifter i innlandet.
- Gjennomføre opptak til Master i brukersentrert mediedesign høsten 2011
- Master i informasjonsledelse vil bli utviklet og søkt akkreditert i samarbeid med Forsvarets ingeniørhøgskole og INI/FFK KKIS.
- "Advisory board" vil bli etablert for Medieteknologilaboratoriet
- Fire bachelorprogrammer vil utvikle helhetlige 30 studiepoengsmoduler på engelsk for å støtte studentutveksling for siste året
- Høgskolen vil følge opp konklusjonene fra pågående stortingsmelding om fremtidens kompetansebehov innenfor velferdsyrkene.

Styringsparameter	Ambisjonsnivå	
	2011	2012
Antall kvalifiserte førstevalgssøkere per studieplass	1,3	1,3

VM1.2 HiG skal tilby et godt læringsmiljø med undervisnings- og vurderingsformer som sikrer faglig innhold, læringsutbytte og god gjennomstrømning.

HiGs strategi

Videreutvikle undervisnings- og vurderingsformer som understøtter studentenes læringsutbytte

Videreutvikle internopplæringen i høgskolepedagogikk

Analysere og iverksette tiltak for bedre studentgjennomstrømming

Videreutvikle læringsmiljøet med fokus på moderne teknologi, god studentvelferd og service

Tydeliggjøre studentens ansvar for egen læring

Stimulere til et aktivt studentdemokrati

Videreføre oppgraderingen av høgskolecampus

Nye tiltak:

- I samarbeid med HiL vil det bli gjennomført internopplæring innen høgskolepedagogikk og ingeniørdidaktikk. Målsetting er å dreie pedagogiske metoder fra "forelesning til veiledning"
- Det vil bli gjennomført tilrettelagte kontinuasjonkurs som styrker oppfølging av studenter som stryker/har problem i forhold til studieprogresjon.
- Knyttet til ingeniørutdanningene vil det bli etablert matematikkverkstedverksted i tillegg til en målbevisst utvikling av laboratoriefasilitetene.

- Undervisning knyttet til mobile enheter og plattformer vil bli utviklet og inkludert i flere studieprogram
- System for automatisk opptak av forelesninger vil bli utviklet og testet ut
- I forhold til oppgradering av bygningsmasse vil økning av grupperom/gruppearbeidsplasser og lesesalplasser stå i fokus.
- I løpet av året starter ombygging av A-bygget, eventuelt arbeidet med å bygge et nytt bygg til erstatning for A-bygget. I tilknytning til dette arbeidet, vil det bli bygd grupperom mellom A- og G-bygget. Oppgradering av fasaden på B-bygget som omfatter skifting av vinduer, ny fasadekledning med fliser, etterisolering av vegger og tak er påbegynt og forventes ferdig i mai. Det skal installeres ventilasjonsanlegg som tilfredsstiller gjeldende forskrifter i forhold til luftmengder, temperatur og støy.

Rapportering under virksomhetsmål 1.2 - Kommentarer til kvantitative styringsparametere

Styringsparameter	Ambisjonsnivå	
	2011	2012
Antall nye studiepoeng per egenfinansiert heltidsekivalent per år	48	48
Antall studenter per undervisnings-, forsknings- og formidlingsstilling	17,0	17,0
Gjennomføring i henhold til avtalte utdanningsplaner	86	87
60 stp-enh bevilgn.	1500	1565
60 stp enh eksternt	140	140

VM1.3 HiG skal ha et utstrakt internasjonalt utdanningssamarbeid av høy kvalitet, som bidrar til økt utdanningskvalitet.

HiGs strategi

Sterkere satsing på færre utvalgte samarbeidspartnere

Arbeide for å øke antall utvekslingsstudenter

Arbeide for å øke antall engelskspråklige utdanningstilbud på masternivå

Arbeide for økt utveksling av ansatte mellom HiG og utenlandske institusjoner

Nye tiltak

- Utnytte "Såkornmidler" for samarbeid med National Technical University of Ukraine, Kiev Polytechnical Institute..
- Gjennomføre økt markedsføring i Europa, blant annet England i forhold til Master in Sustainable Manufacturing.
- Etablere engelskspråklig Master i brukersentrert mediedesign.
- Tilby 3. år i bachelorutdanningene innen spillprogrammering, mediemanagement, medieproduksjon og informasjonssikkerhet på engelsk som tilbud for internasjonale studenter.
- StudyLink-samarbeidet med HiT og UiA utvides til noen utvalgte andre land enn Kina
- Utrede hvordan Master i gerontologi kan internasjonaleseres.

Styringsparameter	Ambisjonsnivå	
	2011	2012
Antall utvekslingsstudenter (ut/innreisende)	75	80
Antall fremmedspråklige Utdanningstilbud*	70	70
Antall studietilbud i samarbeid med utenlandske institusjoner (fellesgrader/Joint Degrees)	2	2

**Høgskolen velger å synliggjøre alle sine engelskspråklige emner på bachelor-, master- og ph.d. nivå på 5 studiepoeng eller mer (KD har i forhold til DBH satt en grense på 10 studiepoeng, som gjør at mange emner av denne typen ikke kommer med i statistikk for HiG i DBH. I DBH er HiG registret med 13 tilbud)*

3.3 Sektormål 2

HiG skal oppnå resultat av høy internasjonal kvalitet i forskning, faglig og kunstnerisk utviklingsarbeid.

HiGs strategi

- Etablere og videreutvikle forskningslaboratorier og forskningsentra
- Arbeide for å styrke praksisnær, profesjonsrettet forskning i regionen
- Utvikle profesjonell forskningsledelse og forskningsstøtte

VM2.1 HiG skal gjennom nasjonalt og internasjonalt samarbeid tilby forskerutdanning av høy kvalitet. Forskerutdanningen skal være innrettet og dimensjonert for å ivareta behovene i sektoren og samfunnet for øvrig

HiGs strategi

Følge opp ny avtale med PIU-partnere som sørger for PhD-utdanninger som er robuste ihht til nye krav

Nye tiltak

- Arbeide for deltakelse i etablerte forskerskoler.
- Arbeide for å etablere et samarbeid for etablere en NCE i digital etterforskning.
- Etablere fokuslaboratorium i biometri.

Styringsparameter	Ambisjonsnivå	
	2011	2012
Publikasjonspoeng per undervisnings-, forsknings- og formidlingsstilling*	0,5	0,6
NFR tildelinger per undervisnings-, forsknings- og formidlingsstilling	50	50
Tildelinger fra EU per undervisnings-, forsknings- og formidlingsstilling	6	6

** Frist for registrering går ut 1.03.11*

VM2.4 HiG har et særskilt ansvar for profesjonsrettet forskning, utviklingsarbeid, kompetanseutvikling og nyskapende virksomhet i regionen. Samtidig skal HiG innrette sin forskningsinnsats slik at de oppnår resultater av høy internasjonal kvalitet innen fagområdet *Informasjonssikkerhet*, og samarbeide nasjonalt og internasjonalt om forskning og utviklingsarbeid.

HiGs strategi

- Etablere forpliktende FoU-samarbeid med andre aktører i regionen

Nye tiltak

- Levere inn en søknad om akkreditering av et ph.d.-program i informatikk
- Videreutvikle vårt omfattende regionale og nasjonale samarbeidsnettverk innenfor informatikk og informasjonssikkerhet.
- Etablere en mentorordning for grupper av sine fagansatte.
- Styrke forskningsadministrativ støtte
- Styrke samarbeidet med regionens næringsliv, i sær med SINTEF Raufoss Manufacturing

Styringsparameter	Ambisjonsnivå	
	2011	2012
Antall uteksaminerte doktorgradskandidater, per undervisnings-, forsknings- og formidlingsstilling	0,02	0,06
Andel uteksaminerte doktorgradskandidater av opptatte personer på doktorgradsprogram seks år tidligere	0	0
Antall ferdige stipendiater per undervisnings-, forsknings- og formidlingsstilling	0,04	0,04

**Andel – ikke antall – justert til 0, fordi vi ikke tok opp dr.-gradsstudenter for 6 år siden (vårt første opptak var i 2008). type måltall*

3.4 Sektormål 3

HiG skal medvirke til å spre og formidle resultater fra forskning og faglig og kunstnerisk utviklingsarbeid og bidra til innovasjon og verdiskapning basert på disse resultatene. HiG skal legge til rette for at tilsatte og studenter kan delta i samfunnsdebatten.

HiGs strategi

- *Utøve systematisk samfunnskontakt, nettverksbygging og skape møteplasser*
- *Gjennomføre konferanser innenfor egne satsningsområder*
- *Sikre kunnskap om innovasjon og entreprenørskap i utdanningen*

VM3.1 HiG skal gjennom formidling og deltagelse i offentlig debatt tilføre samfunnet resultatene fra forskning og utviklingsarbeid.

HiGs strategi

Være ukentlig synlig i nyhetsbildet
Gjøre faglige arbeider og forskningsresultater tilgjengelig via HiGs institusjonelle arkiv for forskningspublikasjoner og populærvitenskapelige kanaler

Nye tiltak:

- Utvikle bedre rapportering av den formidlingsaktivitet våre ansatte står for
- Legge sterkere vekt på journalistisk presentasjon av høgskolens virksomhet
- Øke bruken av sosiale medier i markedsføring og formidling

VM3.2 HiG skal medvirke til samfunns- og næringsutvikling gjennom utdanning, innovasjon og verdiskapning.

HiGs strategi

- Øke omfang av bidrags- og oppdragsfinansiert aktivitet (BOA) som støtter HiGs faglige profil
- Stimulere til å kommersialisere produkter og tjenester med potensial for verdiskaping

Nye tiltak:

- Etablere et Idèlaboratorium – Innovatoriet som del av overordnet satsing innen bærekraft og verdiskaping.
- Innpasse innovasjon og entreprenørskap i alle fag- og studieplaner for å styrke utdanningene i forhold til bærekraft og verdiskaping.
- Utvikle tverrfaglig valgemen i innovasjon og entreprenørskap.
- Videreutvikle Bachelor i mediemanagement til et studium i medieledelse og innovasjon
- Utvikle tverrfaglige innovasjonsprosjekter innen velferdsteknologi (jf eldrebølgen).
- Utvikle høgskolens etterutdanningstilbud knyttet til universell utforming.

Styringsparameter	Ambisjonsnivå	
	2011	2012
Andelen oppdrags- og bidragsfinansiert aktivitet i forhold til samlede driftsinntekter	9,7 %	10,0 %
Antall nyopprettede selskaper	2	2
Antall mottatte forretningsideer	9	9

3.5 Sektormål 4

HiG skal organisere og drive sin virksomhet på en slik måte at samfunnsoppdraget blir best mulig ivaretatt innenfor rammen av disponible ressurser.

HiGs strategi

- Årlig avsette strategiske midler
- Utvikle kompetanseprofil på nivå med de nye universitetene
- Øke inntjeningen på studiepoengproduksjon, oppdrag, forskning og formidling ved markedstilpasning og effektivisering
- Utnytte og bruke teknologi basert på åpne standarder
- Videreutvikle fellesadministrative tjenester som understøtter fagavdelingene på en effektiv måte

VM4.1 HiG skal sikre en god og effektiv forvaltning av ressursene.

HiGs strategi

Utvikling og forbedring av styrings- og ledelsesinformasjon ovenfor avdelingene og styret

Nye tiltak:

- Innføre enhetlig ledelse med ansatt rektor og ekstern styreleder fra 01 august 2011
- Innføre metodikk for bedre prosjektstyring.
- Styrke økonomistyringen i form av tydelig leveranseavtale mellom økonomiseksjonen og avdelingene.
- Gjennomføre en økonomisk bærekraftanalyse av våre utdanninger

Styringsparameter	Ambisjonsnivå	
	2011	2012
Driftsutgifter per avlagt heltidsekvivalent	165 541	162 252
Driftsutgifter per publikasjonspoeng	3 800 000	3 800 000
Forholdet mellom antall tilsatte i undervisnings-, forsknings- og formidlingsstillinger og antall tilsatte i administrative stillinger	3,5	3,5

VM4.2 HiG skal gjennom sin personalpolitikk medvirke til et høyt kompetansenivå, et godt arbeidsmiljø og et mindre kjønnsdelt arbeidsliv.

HiGs strategi:

Aktiv bruk av individuelle kompetanseutviklings- og karriereplaner for blant annet å sikre kjønnsbalanse i ulike stillingsgrupper og posisjoner.

Utarbeide livsfasepolitikk

Styrke lederutviklingen

Nye tiltak:

- Satse på å rekruttere kvinner, særlig førstekompetente, til realfag (MNT)
- Gjennomføre utvikling og opplæring av ledere og mellomledere
- Etablere førstelektorprogram i samarbeid med HiL og HH (SAK og lokalt).

Styringsparameter	Ambisjonsnivå	
	2011	2012
Andel førstestillinger av totalt antall undervisnings-, forsker- og formidlingsstillinger	45 %	48,6 %
Andel kvinner, totalt og etter stillingskategori	50 %	50 %

**Andel kvinner med 1.kompetanse er 11,3 %*

VM 4.3 HiG skal ivareta høy kvalitet i økonomiforvaltningen. God intern kontroll og effektiv ressursforvaltning skal tas hensyn til i institusjonens strategiske prioriteringer.

HiGs strategi:

Følge opp innføring av nye administrative systemer og rutiner med nødvendig kompetanseheving
Arbeid med bruk av langtidsbudsjetter

Nye tiltak:

- Utvikle system for å håndtere økt risiko i og med at høgskolen i større grad baserer viktig virksomhet på eksterne midler.
- Gjennomføre kompetanseheving innen finansiell administrasjon av EU-/forskningsprosjekter.
- Gjennom prosjektet "Strategisk studieportefølje" sikre at høgskolens studieprogram er basert på analyser og lønnsomhetsvurdering.
- Arbeidet med innføring av e-handel fortsetter i 2011.
- Det skal foretas en gjennomgang og bearbeiding av eksisterende rutiner/retningslinjer for lønnsområdet.
- Nytt system for behandling av inngående fakturer tas i bruk med virkning fra 2011. Nytt system for e-handel planlegges tatt i bruk i løpet av 1. halvår 2011.

Styringsparameter	Ambisjonsnivå	
	2011	2012
Likviditetsgrad (omløpsmidler/kortsiktig gjeld)	1,75	1,75
Avregninger (gjennomføringen av budsjettet i regnskapsåret)	5,0 mill	5,0 mill

VM4.4 HiG skal bidra til at nasjonale kunnskapsressurser forvaltes helhetlig og til at oppgaver og ansvar fordeles og løses gjennom samarbeid.

HiGs strategi:

Bidra til å oppfylle HiGs oppgave (som er å møte samfunnets utfordringer i forhold til offentlig og privat sikkerhet, trygghet og velferd og i forhold til det biologiske miljø) innen alt dets virke.

Være framoverlent og ekspansive i sitt virke, inkludert forskning, utdanning, internasjonalisering, samarbeid, entreprenørskap og innovasjon

Danne strategiske, taktiske allianser og samarbeidsmodeller, både innenfor og utenfor sektoren, inkludert samarbeid, arbeidsfordeling og spesialisering, for å øke effekten av vårt og andres arbeid

Nye tiltak:

- Utrede mulighet for å etablere tverrfaglig fagmiljø og utdanningstilbud innen velferdsteknologi
- Bygge et fagmiljø og utdanningsområde for Sustainable manufacturing med fokus på bærekraftig verdiskaping.
- Gjennomføre SAK-prosjekt om funksjonsfordeling mellom innlandshøgskolene innenfor helse- og sosialområdet.

Styringsparameter	Ambisjonsnivå	
	2011	2012
Antall studietilbud i samarbeid med andre norske institusjoner (fellesgrader)	5	5

3.6 HiGs planer for oppfølging av tildelte studieplasser

De nye øremerkede studieplassene på Bachelor i sykepleie, blir videreført i tre år og gir oss økt aktivitetskrav. Denne må derfor følges nøye. Høsten 2010 var imidlertid søkermengden på Bachelor i sykepleie svært god ved Høgskolen i Gjøvik og vi jobber aktivt for å holde den gode søkermengden oppe, da dette også gir oss høyere inntakskvalitet på studentene – noe som igjen gir forventninger om høyere gjennomstrømning. Utdanningens relevante praksisplasser og simuleringsenhet antas å være av betydning for de gode søkertallene i 2010. Dette brukes derfor aktivt i markedsføringen.

De tildelte frie studieplassene for 2011, vil bli fulgt nøye og det vil evt. bli gjort omprioriteringer etter to år – i og med at midlene videreføres i fire år. Det vil da være naturlig å ta utgangspunkt i søkermasse, studiepoengproduksjon og gjennomstrømning for å gjøre en ny fordeling. Dersom oppstarten på de nye masterutdanningene viser at kapasiteten kan økes ytterligere, vil det være naturlig å øke tildelingen på disse.

Høgskolen er svært fornøyd med å få tildelt nye studieplasser, men vi har også utfordringer knyttet til dette. På sykepleierutdanningen er studentantallet nå nær det maksimale antallet vi kan ha for fortsatt å kunne gjennomføre utdanningen etter gjeldende fagplan. Særlig er det tilgang på praksisplasser som her kan bli en utfordring dersom utdanningen blir vesentlig større. Likeledes er antall, og størrelse på, forelesningsrom en utfordring. Bachelorutdanningen i sykepleie har i første utdanningsår et emne som går felles mellom heltids-, deltids- og radiografiutdanningen og en stor studentøkning vil medføre behov for delte klasser, gjentak av undervisning m.m., noe som er ekstra ressurskrevende. Dette vil imidlertid ikke være noe problem innenfor de tildelinger som er foreslått per i dag.

Når det gjelder studieplassene vi selv har fordelt, ser vi ikke at det skal være store problemer forbundet med disse. Vi er avhengig av å få akkreditering for Master in Sustainable Manufacturing, men det arbeidet er i rute for innsending til NOKUT. Prosess med ansettelse av førstekompetent undervisningsansvarlig for Master i brukersentrert mediedesign er i gang og fagmiljøet innen gerontologi er klare for oppstart. Innen økonomi og ledelse ventes økt studentsøkning, så disse plassene forventes oppfylt svært fort. Her kan det etter hvert bli utfordringer angående forelesningsrom, på samme måte som innen sykepleie. Høgskolen er imidlertid i prosess med ombygging og nybygg av lokaler. Her tas det høyde for studentøkning, både når det gjelder forelesningsrom, gruppearbeidsplasser, grupperom og lesesalsplasser.

3.7 Utvikling av studentkapasitet

For høsten 2012 vil det være ønskelig med ytterligere tildeling av KD-midler til finansiering av flere masterplasser. Våre masterutdanninger innen teknologi er i finansieringskategori C, noe som gjør at ekstratildeling blir ekstra verdifull. Det vil være behov for ytterligere studieplasser både på Master in Sustainable Manufacturing, Master i brukersentrert mediedesign og Master i informasjonssikkerhet. Likeledes er det aktuelt med økning også innen Master i gerontologi og Master i klinisk sykepleie, i finansieringskategori D. På bachelornivå kan det, etter studentøkning de siste årene, være aktuelt å øke antall studieplasser på Bachelor i ingeniørfag – elektro, Bachelor i økonomi og ledelse (inkludert fleksibel utdanning), Bachelor i teknologidesign og ledelse og Bachelor i medieproduksjon. Årsstudium i landmåling og Videreutdanning i palliativ omsorg er også utdanninger med gode studenttall og kapasitet til studentøkning i 2012. Alle disse er utdanninger som har flere studenter enn antall budsjetterte studieplasser for inneværende studieår.

Utdanningsinstitusjon: (Fylles inn av institusjonen)

LANGT SKJEMA

Overordnede spørsmål som besvares helt kort og konsist, jf. den strategiske delen av Rapport og planer (2011-2012).

1. Hvor mange studieplasser kan institusjonen øke med fra dagens nivå frem mot høsten 2012, gitt 60/40 finansiering fra departementet, men innenfor dagens øvrige rammebetingelser og infrastruktur?

Svar spm 1: 138

2. Hvilke begrensende faktorer står institusjonen særlig overfor som hindrer vekst (kan spesifiseres på utdanningsprogram ved behov)?

Svar spm 2: Praksisplasser i helsefag, lab- og forelesningsrom for de andre

3. Er det særskilte studieprogram som institusjonen ønsker å prioritere spesielt av strategiske årsaker eller for å rendyrke en faglig profil?

Svar spm 3: Masterutdanninger som gir rekruttering til egen ph.d. Master i gerontologi/klinisk sykepleie. Økonomiutdanningen.

4. Er det særskilte studieprogrammer som institusjonen ønsker å bygge ned eller avvike av samme årsaker?

Svar spm 4: Nei

*budsjetterte studieplasser	**foreslått i statsbudsjettet for 2011	Opptak 2010 (antall studie-plasser)*	Planlagt opptak 2011 (antall studie-plasser)*	Muligheter for økning i antall studieplasser til høst 2011? **	Muligheter for økning i antall studieplasser til høst 2012? ***
		Antall	Antall	Ca. antall	Ca. antall
Helse- og sosialfag	Samlet	366	396	10	30
	Bachelor i radiograf, aktivitetstall	25	25		
	Bachelor i sykepleier, aktivitetstall	171	181		
	Videreutdanning AIO, aktivitetstall	20	20		
	Videreutdanning i palliativ omsorg	30	30		10
	Videreutdanning i nettverksmøte, 60 sp	30	30		
	Videreutdanning i nettverksmøte, 30 sp	30	30		
	Videreutdanning i veiledning	30	30		
	Master i klinisk sykepleie	30	30		10
	Master i gerontologi	0	20	10	10
	Realfag og teknologiske fag	Samlet	730	740	18
Bachelor ingeniørfag - bygg (inkl TRES)		80	80		
Bachelor ingeniørfag - elektro (inkl Y-vei)		25	25		10
Bachelor i ingeniørfag - data (inkl Y-vei)		30	30		
Bachelor ingeniørfag - maskin (inkl TRES)		40	40		
Bachelor ingeniørfag - fleksibel		25	25		
Bachelor i økonomi og ledelse		40	40	7	10
Bachelor i økonomi og ledelse - fleksibel		20	20		
Bachelor i teknologidesign og ledelse		20	20		10
Bachelor i geomatikk		15	15		
Bachelor i programvareutvikling		20	20		
Bachelor i drift av nettverk og datasystemer		20	20		
Bachelor i informasjonssikkerhet		25	25		

Bachelor i spillprogrammering	20	20		
Bachelor i medieteknologi	20	20		
Bachelor i medieproduksjon	20	20		10
Bachelor i mediedesign	25	25		
Bachelor i mediemanagement	30	30		
Videreutdanning i elkraft, 60 sp	5	5		
Videreutdanning i elkraft, 60 sp - 2 år	10	10		
Master i brukersentrert mediedesign	0	5	7	10
Master in Sustainable Manufacturing	0	5	4	10
Master i informasjonssikkerhet	30	30		10
Master i medieteknikk	30	30		
Årsstudium i økonomi og ledelse	30	30		
Årsstudium i landmåling	10	10		10
Årsstudium i landmåling, 2 år - fleks	10	10		
Årsstudium i teknologidesign	5	5		
Årsstudium i teknologidesign, 2 år - fleks	5	5		
Årsstudium i geografiske info.systemer	15	15		
Årsstudium i geografiske info.syst., 3 år	15	15		
Årsstudium Building Smart, BIM	15	15		
Årsstudium i medie- og inf.teknologi	25	25		
Årsstudium i medieproduksjon	25	25		
Årsstudium i mediemanagement	25	25		
	1096	1136	28	110

*** Foreslått ut i fra at dette er utdanninger som i studieåret 2010/2011 har flere studenter enn budsjettert.

3.8 Andre planpunkter

3.8.1 Internasjonalisering

Her viser vi til VM1.1 og 1.3, samt kap. 2.6.1

I forbindelse med oppstart av Master in Sustainable Manufacturing forventes et økt antall internasjonale masterstudenter på sikt. Hvorvidt dette gir seg utslag i 2011 vil avhenge av når tilbakemeldingen fra NOKUT angående akkreditering foreligger. Generelt forventes økt antall inn- og utreisende utvekslingsstudenter, j.fr. ambisjonsnivå.

Et høyt antall internasjonalt ansatte betyr at vi fortsatt må prioritere utarbeiding av engelske versjoner av retningslinjer og rutiner, både fra økonomi, personal og studie- og forskningsseksjonen.

3.8.2 SAK-prosjekter

SAK-prosjekter fra 2010 videreføres i 2011. HiG vil søke om SAK-midler til nye prosjekter i 2011.

3.8.3 Råd for samarbeid med arbeidslivet (RSA)

RSA vil bli opprettet i henhold til kravene i tildelingsbrevet, innen juni 2011. Høgskolen har allerede fra flere år tilbake etablert et rådgivende organ i samarbeid med 20 offentlige og private aktører som har interesser i høgskolens virksomhet. Rådet heter Campus Gjøvik (tidligere Arena Kallerud). HiG vil se nærmere på muligheten til å utvide dette rådets mandat slik at det tilfredsstillende kravene til et RSA, og komplettere det med studenter og manglende representanter for arbeidslivet.

3.8.4 Kapasitet for enkelte utdanninger

Høgskolen forutsetter å oppnå følgende 60 studiepoengsenheter på første årstrinn:

	Mål	
Sykepleier 2010-kullet	181	
Radiografi 2010-kullet	25	
AIO*	20	

*Tall gjelder studenter med opptak våren 2011, med antall studiepoeng produsert vår 2011 og høst 2011.

3.8.5 Likestilling

Høgskolen har et fortsatt mål om å oppnå balanse mellom kvinner og menn på alle stillingsnivå og fagområder.

Likestillingsutvalgets viktigste utfordringer vil ellers være å følge opp Handlingsplan for likestilling og mot diskriminering slik at likestillings- og antidiskrimineringsperspektivet er en naturlig og integrert del av høgskolens organisatoriske aktiviteter. I tillegg vil utvalget starte arbeidet med oppdatering og revisjon av Handlingsplanen.

Samarbeidsprosjektet "Interseksjonalitet" mellom de tre høgskolene i innlandet vil også fortsette i 2011.

Økt vekt på kvinneandelen innen MNT-fag, særlig førstekompetente.

3.8.6 Midlertidige tilsetninger

Høgskolen vil arbeide for økt bevissthet og kunnskap rundt kravet til legitime grunnlag for midlertidig tilsetning, bl.a

- utarbeide en systematisk oversikt over hjemmelsgrunnlag og varighet
- gjennomføre kompetanseheving av ledere og administrativt ansatte innenfor personalområdet
- gjennomføre årlige drøftinger med de tillitsvalgte

3.8.7 Universell tilrettelegging

I planene for ombygging av A-bygget og i prosjekteringen av nybygg, vil kravene til universell utforming bli ivaretatt.

3.8.8 Intern styring og kontroll

Etiske retningslinjer

Høgskolen vil arbeide for å sikre høy faglig og administrativ integritet og etisk standard.

Riksrevisjonen og Sivilombudsmannen

Høgskolen vil gjennomføre sitt kvalitetsarbeid på en slik måte at det ikke blir vesentlige merknader fra Riksrevisjonen eller saker for Sivilombudsmannen.

Økonomiforvaltning

Omfanget av e-handel skal etter planen økes. Intern økonomirapportering vil bli videreutviklet med tanke på økt kvalitet og mer effektive rutiner. Regnskapprognosene i 2010 traff meget bra.

Forvaltning av bygninger og lokaler

Høgskolen har fokus på kritisk vurdering av arealbehov og på en kostnadseffektiv utnyttelse av disse. Ombygging av B-bygget med skifte av vinduer og etterisolering fullføres i første halvår 2011.

Ombygging av A-bygget eller eventuell oppstart av nybygg forventes å skje i løpet av 2011.

Sikkerhet og beredskap

Beredskapsøvelse og revisjon av beredskapsplan er planlagt gjennomført i 2011.

3.9 Felles føringer for statlige virksomheter

Inkluderende arbeidsliv

Høgskolen har i februar 2011 inngått en ny avtale med NAV om "Inkluderende arbeidslivsbedrift", og det vil bli utarbeidet handlingsplaner i samarbeid med høgskolens NAV-kontakt.

Høgskolen vil fortsatt ha tett oppfølging av sykmeldte og fokus på forebyggende arbeid. HiGs kontaktperson i NAV vil ha to kontaktmøter med ledergruppen og de tillitsvalgte hvor fokus kun vil være IA-relatert informasjon og kursing, oppfølging av sykmeldte samt løpende forebyggende tiltak i tråd med IA-avtalen.

De tre høgskolene i innlandet vil fortsatt samarbeide om et "Langtidsfriskprogram" med fokus på "friskhetsnærvær" og ikke bare sykefravær – "hvordan fungerer vi på det beste". Dette blir viktig i det videre arbeidet i Prosjekt Innlandsuniversitetet.

Brukerundersøkelser

I 2011 vil følgende brukerundersøkelser bli gjennomført:

- Om nye studenters møte med HiG gjennom markedsføring og studiestart.
- Om uteksaminerte kandidaters erfaring om studieprogrammets relevans i møtet med arbeidsliv eller videre studier.
- Om studenter og ansattes oppfatning av interne tjenester i forhold til IKT og bibliotek.
- Arbeidsmiljøundersøkelse blant høgskolens ansatte

Lærlinger i staten

Høgskolen fortsetter sin tilrettelegging for inntak av lærlinger.

Tilgjengeliggjøring av offentlige data

HiG har ikke aktuelle data å tilgjengeliggjøre

3.10 Plan for tildelt bevilgning 2011

Høgskolestyret vedtok den 16.12.10 i Sak STY 70/10, Budsjett 2011 følgende fordeling:

1. Følgende fordeling av budsjett 2011 (1 000 kr) av KD og PIU - bevilgninger, og tilhørende rammer for 2011:

	HOS	IMT	TØL	Felles	FA	HiG
KD + PIU tildeling 2011	49 961	38 455	38 671	59 635	35 785	222 470

2. Følgende brutto inntekter og kostnader i 2011:

HIG	BUDSJETT 2011
Ordinær virksomhet	
Ordinære driftsinntekter	
KD bevilgninger (inkl. strategiske midler 6 170)	213 695
Strategiske midler	3 153
Andre interne prosjekter	7 953
PIU	8 775
Øvrige inntekter	4 485
Interne driftsinntekter fra oppdrag	5 639
<i>Sum totale driftsinntekter</i>	<i>243 700</i>
Lønn	159 847
Øvrige driftskostnader	69 159
Egenandeler	7 135
Investeringer	9 836
<i>Sum totale driftskostnader</i>	<i>245 977</i>
Driftsresultat	-2 277
Oppdragsvirksomhet	
Prosjektinntekter	
Inntekter	26 162
<i>Sum totale prosjektinntekter</i>	<i>26 162</i>
Prosjektkostnader	
Eksterne driftskostnader	18 666
Interne driftskostnader	5 640
<i>Sum totale prosjektkostnader</i>	<i>24 306</i>
Prosjektresultat avsluttede prosjekter	1 856
Nettoresultat	-421

3. Ved frigjøring av KD-stipendiatstillinger etter endt stipendperiode kan rektor, i samråd med høyskoleledelse, fordele stillingene på nytt.

4. Det avsettes 2,633 mill.kr til strategiske tiltak til seinere fordeling av styret

5. Disponeringsfullmakter: Budsjettene kan øke summen av driftskostnader og investeringer mot tilsvarende merinntekt når merinntekten er resultat av økt aktivitet i forhold til budsjettforutsetningene for 2011. Forutsetningen er at dette ikke skaper bindinger til å opprettholde et høyere aktivitetsnivå enn det som dekkes av KD-bevilgningen dersom merinntekten faller bort.

Høgskoledirektørens forslag til vedtak ble enstemmig vedtatt

Styret ber ellers om at følgende punkter vektlegges ved oppfølging av vedtaket:

- Medarbeiderperspektivet
- Bruk av risiko-/ og sårbarhetsvurdering ved oppsett av budsjett
- Holde trykk på bachelor-utdanningene

3.11 Risikovurderinger

Tabellen gir en risikovurdering for 2011 basert på resultat i 2010.

S = sannsynlighet (1: liten, 5: stor), K = konsekvens (1: ubetydelig, 5: alvorlig), RF = risikofaktor (S x K) Terskel for tiltak: RF > 10. Restrisiko er vurdert som liten (L), middels (M) eller stor (S) etter at aktuelle tiltak er gjennomført. (Rød tekst markerer endringer siden rapport for 2. tertial)

Kritisk faktor - hovedaktiviteter	Risiko	S	K	RF	Mulige tiltak	Rest risik
Sektormål 1 HiG skal tilby utdanning av høy internasjonal kvalitet som er basert på det fremste innen forskning, faglig og kunstnerlig utviklingsarbeid og erfaringskunnskap						
Virksomhetsmål 1.1 Høgskolene skal utdanne kandidater med høy kompetanse med relevans for samfunnets behov.	HiG har svak rekruttering til enkelte studieprogram	3	3	9	Utprøving av nye medier/nettsamfunn i markedsføringen og økt næringslivssamarbeid. Økt tilrettelegging for Y-VEI i ingeniøruddanningene	L
	HiG klarer ikke å finansiere ph.d. Information Security	3	4	12	HiG arbeider for å oppgradere tilskuddsatser fra PIU, bygge gode nettverk med næringsliv, øke inntjening ved oppdrag og rekruttering av egenfinansierte studenter	M
	HiG etterlever ikke sitt kvalitetssystem	3	3	9	Kontinuerlige forankringsprosjekter / kulturbygging, oppfølging av NOKUTs evaluering 2009. Gjennomføre beredskapsøvelser.	L
Virksomhetsmål 1.2 HiG skal tilby et godt læringsmiljø med	HiG klarer ikke å gjennomføre planlagt infrastruktur	2	3	6	Det jobbes aktivt i forhold til Statsbygg og Industribygg	M
undervisnings- og vurderingsformer som sikrer faglig innhold,	HiG klarer ikke å utvikle studentaktive undervisnings- og vurderingsformer	2	3	6	Studienemnda kvalitetssikrer alle studie-/fagplaner med emnebeskrivelser Avdelingene har fokus på tiltak for å bedre gjennomstrømming	L
læringsutbytte og god gjennomstrømning.	Mangel på egnede undervisnings- og laboratorielokale	3	4	12	Sikre alternative tilgjengelige undervisnings- og eksamenslokaler i forbindelse med renovering av bygg/nybygg	L

Kritisk faktor - hovedaktiviteter	Risiko	S	K	RF	Mulige tiltak	Rest risik
	r for å utvikle virksomheten					
Virksomhetsmål 1.3 HiG skal ha internasjonalt utdanningssamarbeid av høy kvalitet, som både bidrar til økt utdanningskvalitet	Ikke god nok tilrettelegging for utveksling ved HiG	2	2	4	Studieprogram tilrettelegges for utveksling Skriftlig dokumentasjon må i større grad oversettes til engelsk	L
	Kultur blant ansatte som hemmer internasjonal utveksling	3	3	9	Etablere incentiver som i sterkere grad stimulerer til utveksling blant studenter og ansatte Innskjerpe rutiner for registrering av faglige utenlandsopphold	L
Sektormål 2 HiG skal oppnå resultater av høy internasjonal kvalitet i forskning og faglig utviklingsarbeid.						
Virksomhetsmål 2.1 HiG skal gjennom nasjonalt og internasjonalt samarbeid tilby forskerutdanning av høy kvalitet, som er innrettet og dimensjonert for å ivareta behovene i sektoren og i samfunnet for øvrig.	HiG tiltrekker ikke nok kvalifiserte doktorgradssøkerne	2	4	8	Målbevisst rekruttering av egne masterstudenter og være aktiv i nettverkene	L
	Gjennomstrømning av doktorgradsstudenter for lav	3	3	9	Tettere oppfølging av den enkelte student og veileder	L
	HiGs fagmiljø publiserer for lite per ansatt i undervisnings- og forskerstilling	3	4	12	Styrke faglig ledelse Mållrettet kompetanseutvikling og rekruttering	M
Virksomhetsmål 2.4 HiG har et særskilt ansvar for profesjonsrettet forskning, utviklingsarbeid, kompetanseutvikling og nyskapende virksomhet i regionene. Samtidig skal HiG innrette sin forskningsinnsats slik at de oppnår	HiG klarer ikke å fange opp regionale behov	2	4	8	Videreføre den målbevisste nettverksbyggingen regionalt	L
	Usikker finansiering av UU-lab (investering og drift)	2	4	8	Avslutte prosjektet	L
	IMT: Konkurrencen om RBO-midler blir så stor at tildelingen tilbake til HiG reduseres kraftig	3	4	12	Påvirke rikspolitikere til å gjøre RBO-potten større.	M

Kritisk faktor - hovedaktiviteter	Risiko	S	K	RF	Mulige tiltak	Rest risik
resultater av høy internasjonal kvalitet innen fagområdet Informasjonssikkerhet , og samarbeide nasjonalt og internasjonalt om forskning og utviklingsarbeid.	HIG klarer ikke å finne finansiering til nok ph.d.-studenter til ph.d.-programmet	3	4	12	Arbeide for at KD øker antall stipendiatstillinger.	M
Sektormål 3 HiG skal medvirke til å spre og formidle resultater fra forskning og faglig utviklingsarbeid, og medvirke til innovasjon og verdiskapning basert på disse resultatene. HiG skal også legge til rette for at tilsatte og studenter kan delta i samfunnsdebatten.						
Virksomhetsmål 3.1 HiG skal gjennom formidling og deltagelse i offentlig debatt tilføre samfunnet resultatene fra FoU-virksomheten.	Ansatte deltar i for liten grad i den offentlige debatten på våre fagfelt	3	2	6	Sette større fokus på verdien av formidling i fagmiljøene. Gjennomføre høgskoleforum	L
Virksomhetsmål 3.2 HiG skal medvirke til samfunns- og næringsutvikling gjennom innovasjon og verdiskapning.	Svært få FoU-prosjekter kommersialiseres	4	2	8	Videreutvikle et TTO-funksjonen i samarbeid med Gjøvik Kunnskapspark. Utvikle en egen Ide-lab på campus	M
Sektormål 4 HiG skal organisere og drive sin virksomhet på en slik måte at samfunnsoppdraget blir best mulig ivaretatt innenfor						

Kritisk faktor - hovedaktiviteter	Risiko	S	K	RF	Mulige tiltak	Rest risik
rammen av disponible ressurser						
Virksomhetsmål 4.1 HiG skal sikre en god og effektiv forvaltning av ressursene	HiG klarer ikke å styre ressursbruken	3	5	15	Kompetanseutvikling, sikre tilstrekkelig økonomisk og administrativ støtte og holde fokus på økonomioppfølging, ha tilstrekkelig økonomisk reserve	L
	Stans i PIU-tilskuddene fra KUF-fondet på kort sikt	2	5	10	Stanse alle interne strategiske prosjekter og lage nytt rullert langtidsbudsjett med to alternativer (med eller uten PIU-tilskudd)	M
	Underfinansiering av HiGs PIU-satsninger når KUF-fondet er tomt, ca 2015-2018.	4	4	16	Jobbe mot sentrale myndigheter for å sikre langsiktig finansiering (krever Stortingsvedtak). Kritisk gjennomgang av studieporteføljen for å finne mulige områder for kutt.	M
Virksomhetsmål 4.2 HiG skal gjennom sin personalpolitikk medvirke til et høyt kompetansenivå, et godt arbeidsmiljø og et mindre kjønnsdelt, mer inkluderende og mangfoldig arbeidsliv.	HiG klarer ikke å rekruttere underrepresentert kjønn	3	3	9	Utvikle kompetanseplaner. Gjennomføre en lønnspolitikk som styrker rekruttering av, og beholder nøkkepersonell Gjennomføre en tilsettingspolitikk som motvirker skjevfordeling mellom kjønnene	M
	HOS utvikler høyt sykefravær (kort-/langtids)	2	4	8	Analysere årsakssammenhenger, involvere NAV, skape forutsigbarhet for øvrig personale	M
Virksomhetsmål 4.3 HiG skal ivareta høy kvalitet i økonomiforvaltningen. God intern kontroll og effektiv ressursforvaltning skal tas hensyn til i institusjonens strategiske prioriteringer.	Strategiske prioriteringer følges ikke opp	2	5	10	Øke bevisstheten blant ansatte om høgskolens strategi og mål Fokus på utvikling av interne systemer, rutiner og kompetanse. Etablere rullerende langtidsbudsjett	L
	Utvikling av høgskolecampus bygningsmessig lar seg ikke finansiere	2	4	8	Redusere ambisjonsnivå for forskning, undervisning og læringsmiljø	L
Oppsummert restrisiko	Fare for underskudd på grunn av offensive satsinger og økt avhengighet av	3	5	15	Bygge opp fondsreserve (risikofond) til 10-15 mill kr	

Kritisk faktor - hovedaktiviteter	Risiko	S	K	RF	Mulige tiltak	Rest risik
	eksterne inntekter					