



Høgskolen i **Hedmark**

Rapport 2010

01.03.2011

Rapportering om styrets arbeid	3
Sektormål 1	5
Vurdering av oppnåelse av virksomhetsmål 1.1 og utviklingen i styringsparameterne.....	5
Vurdering av oppnåelse av virksomhetsmål 1.2 og utviklingen i styringsparameterne.....	11
Vurdering av oppnåelse av virksomhetsmål 1.3 og utviklingen i styringsparameterne.....	16
Samlet vurdering av oppnåelse av sektormål 1	18
Særskilt rapportering:	19
Tildelte studieplasser.....	19
Sektormål 2	20
Vurdering av virksomhetsmål 2.1 og utviklingen i styringsparameterne	20
Vurdering av virksomhetsmål 2.4. og utviklingen i styringsparameterne	23
Samlet vurdering av oppnåelse av sektormål 2	30
Sektormål 3	32
Vurdering av virksomhetsmål 3.1 og utviklingen i styringsparameterne	32
Vurdering av virksomhetsmål 3.2 og utviklingen i styringsparameterne	35
Samlet vurdering av oppnåelse av sektormål 3	37
Sektormål 4	38
Vurdering av virksomhetsmål 4.1 og utviklingen av styringsparameterne.....	38
Vurdering av virksomhetsmål 4.2 og utviklingen i styringsparameterne	41
Vurdering av virksomhetsmål 4.3 og utviklingen av styringsparameterne.....	44
Vurdering av virksomhetsmål 4.4 og utviklingen av styringsparameterne.....	46
Samlet vurdering av oppnåelse av sektormål 4.....	50
Øvrig rapportering, som ikke er beskrevet under sektormålene 1-4	51
KS 1-prosjekter og større investeringsprosjekter	51
Rapportering på kap 281 post 01.....	51
Rapportering på doktorgradsavtaler der annen institusjon er gradsgivende	51
Samfunnssikkerhet og beredskap	52
HMS	52
Likestilling, aktivitets- og redegjørelsesplikten	53
Likelønn	55
Oppfølging av IA-avtalen og diskrimineringsforbudet	55
Planer 2011	57

Rapportering om styrets arbeid

Høgskolestyret har i 2010 fått oppnevnt et nytt eksternt styremedlem. Morten Lang Ree ba seg fra 1.8. fritatt for vervet, og 1. vara Sevat Lappegård ble oppnevnt som fast medlem. Fram til 1. august var Guro Grimstad og Kristian K. Fredriksen valgte studentrepresentanter, mens Marianne Bjerke Hansen og Thomas Engen har vært studentrepresentanter fra 1.8. Øvrige styremedlemmer er: Anne Kathrine Fossum (ekstern), Eldar Kjendlie (ekstern), Hanne Alvsing (ekstern), Mette Løhren (intern), Petter Dyndahl (intern), Kari Kvigne (intern), Torstein Storaas (prorektor, nestleder) og Lise Iversen Kulbrandstad (rektor og styreleder).

Høgskolestyret har i 2010 hatt seks styremøter og dessuten gjennomført to felles seminarer med styrene ved Høgskolene i Gjøvik og Lillehammer. Styret har også, ved rektor og Anne Kathrine Fossum, vært representert i Styringsgruppen for Prosjekt Innlandsuniversitetet. Rektor har samtidig vært leder av denne styringsgruppen i 2010, mens høgskolestyret utpekte Anne Kathrine Fossum til å være med i gruppen som framforhandlet ny samarbeidsavtale innenfor Prosjekt Innlanduniversitetet. Denne ble vedtatt av alle samarbeidspartnerne i desember 2010. Avtalen inneholder ny framdriftsplan i prosjektet. Målet er å søke om fusjon mellom de tre innlandshøgskolene innen 1.1.2012, fusjonere 1.1.2013 og søke om universitetsakkreditering 1.1.2014. Høgskolestyret har også sammen med høgskolene i Gjøvik og Lillehammer i løpet av 2010 diskutert seg fram til en ordning med, og et mandat for, et felles universitetsprosjektstyre som springer ut av hver av de tre høgskolestyrene (fire representanter fra hvert styre) og med en ekstern styreleder. Tidligere rektor ved Høgskolen i Tromsø, Ulf Christensen ble forespurgt og har takket ja til å være styreleder.

Styret er opptatt av sin faglig-strategiske rolle og har i 2010 gjennomført dialog med tre av avdelingene. Styret har brukt tilbakemeldingene fra etatstyringsmøtet, de to dialogmøtene med KD om SAK, KDs tilstandsrapport, statsbudsjettokumentet og tildelingsbrev i sitt arbeid. Styret har i løpet av året diskutert den strategiske satsingen med innsatsområder og arbeidet med ulike sider av studieprogrammet og fagområdene. Styret har hatt særlig oppmerksomhet mot de nye grunnskolelærerutdanningene, mot NOKUT-evalueringen av førskolelærerutdanningen, og vedtatt å opprette et Senter for praksisrettet utdanningsforskning ved avdelingen på Hamar. Styret har også hatt egen sak med status for arbeid med sykepleierutdanningen etter reakkrediteringen. En utredning om landbruksfagene ble presentert i februar, og styret vedtok at landbruksutdanningene og skog- og utmarksutdanningene skulle samles i en avdeling fra 1.8. Avdelingen ledes av dekanen på Evenstad og har fått navnet Avdeling for anvendt økologi og landbruk. Landbruksfagene har fått særskilte, interne midler i en treårsperiode for å omstille virksomheten og styrke studentgrunnlag og FoU-aktiviteten. I høst satte styret i gang en utredning om høgskolens bioteknologiske satsing på studier og forskning. NIFU foretar analysen. Styret har arbeidet med studiekvalitet også gjennom den årlige kvalitetsrapporten og hatt en egen sak om studiekvalitetsarbeidet på Rena i forbindelse med at avdelingen var den første der prosjektet *Studiekvalitet i fokus* var gjennomført for alle studieprogram.

Styret arbeider med mål- og resultatstyringen ved gjennomgang av rapport og planer og gjennom en egen halvårsrapportering på plandokumentet med risikovurdering. I 2010 har mål- og resultatstyringen også vært grunnlag for dialogen med avdelingene.

Styret har også i 2010 hatt gjennomgang av økonomien og gjort vedtak om administrasjonens videre oppfølging på alle styremøter.

Styret foretok en selvevaluering i septembermøtet av arbeidsformen, styret som kollegium og forholdet mellom styret og administrasjonen. Videre diskuterte styret forholdet mellom styrets ulike roller. Selv om styret har vært preget av utveksling, gav styremedlemmene uttrykk for en opplevelse av at man har arbeidet seg godt sammen, og at man utfyller hverandre på en god måte.

Forkortelser brukt i rapporten

HH	Høgskolen i Hedmark
LUNA	Avdeling for lærerutdanning og naturvitenskap, Campus Hamar
HI	Avdeling for helse- og idrettsfag, Campus Elverum
ØLR	Nytt navn på ØSIR fra 1.1.2010: Avdeling før økonomi- og ledelsesfag
SUE	Avdeling for skog- og utmarksfag, Campus Evenstad
AØL	Avdeling for anvendt økologi og landbruk – nytt navn fra 1.8. 2010
HA	Høgskoleadministrasjonen
PIU	Prosjekt Innlandsuniversitetet
UNISKA	Universitetsalliansen indre Skandinavia (samarbeid mellom høgskolene i Hedmark, Lillehammer, Gjøvik, Akershus og Østfold og Karlstads universitet og Högskolan i Dalarna)
SIH	Studentsamskipnaden i Hedmark
StorHK	Studentorganisasjonen i Hedmark

Sektormål 1

Universiteter og høyskoler skal tilby utdanning av høy internasjonal kvalitet som er basert på det fremste innenfor forskning, faglig og kunstnerisk utviklingsarbeid og erfaringskunnskap

Virksomhetsmål 1.1

Høgskolene skal utdanne kandidater med høy kompetanse med relevans for samfunnets behov

Omtalen av de kvalitative styringsparameterne: "Redegjøre for institusjonens strategi for utvikling av fagporteføljen og faglig profil, herunder vise avveiningene som gjøres når det gjelder bredde versus dybde, hensynet til små og utsatte fag, relevans etc." er inkludert i vurderingen av dette virksomhetsmålet.

Vurdering av oppnåelse av virksomhetsmål 1.1 og utviklingen i styringsparameterne

Sentrale virkemidler i arbeidet med å utdanne kandidater med høy kompetanse med relevans for samfunnets behov er innretning og robusthet relatert til studieprogrammer og det enkelte studium, høyt kvalifisert og FoU-aktivt personale, god dialog med studenter og eksterne samarbeidspartnere og et godt samarbeid med andre høyere utdanningsinstitusjoner – nasjonalt og internasjonalt. Høgskolen legger mye arbeid i den årlige gjennomgangen av studieprogrammet. I årets behandling har arbeidet blant annet tatt utgangspunkt i følgende vurderinger:

- Årets søkertall
 - Disse vurderes i lys av eventuelle nye tendenser, både lokalt og nasjonalt.
- Robuste fagmiljø
 - Viktige kriterier for robuste fagmiljøer er et tilstrekkelig antall studenter og nødvendig fagkompetanse (det vil si at studiene tilfredsstillende de kompetansekrav som er nedfelt i NOKUTs kriterier for akkreditering). Den nye gjennomgangen av alle høgskolens bachelor- og masterprogram i "Studiekvalitet i fokus" retter søkelys også mot robusthet, rekruttering, studiepoengproduksjon, kandidatproduksjon, faglige prestasjoner, gjennomstrømming, og ikke minst hvordan man løser de nødvendige kompetansekrav – har det skjedd noen utvikling de siste to årene?
- Godt sammenhengende studieløp
 - Her legges det vekt på i hvilken grad høgskolen innenfor sentrale fagområder kan tilby sammenhengende studieløp fra årsstudier til MA-nivå – og for noens vedkommende PhD-nivå. Selv om Høgskolen i Hedmark fremstår med relativt mange årsstudier, er det viktig å være oppmerksom på at disse ofte inngår som første år i et BA-studium.
 - Brede-versus-smale innganger
 - Tidligere hadde høgskolen mange smale innganger til bachelorløp, nå er tendensen at BA-studier tilpasses brederer innganger og hvor det senere gis

valgmuligheter i form av fordypninger/spesialiseringer. På de områdene høyskolen fortsatt har smale innganger, vurderes disse særskilt

- Studienes relevans
 - Her tenkes i første rekke på behov regionalt og nasjonalt, og om uteksaminerte kandidater er attraktive for arbeidsgivere. Imidlertid kan det være en viss spenning mellom studentenes ønsker og samfunnets antatte behov – det finnes mange eksempler på at kandidater er gått inn i andre yrker eller former for arbeid enn det de opprinnelig ble utdannet for. Det må være rom for en slik spenning i høyskolens studieprogram.
- Høyskolens faglige strategier
 - Her kommer det langsiktige inn – studieprogrammet er alltid en gjennomtenkt balanse mellom kontinuitet – fordi satsinger nødvendigvis må ligge fast over en viss tid – og fornyelse. Nye studier vil være justeringer innenfor områder som allerede er høyskolens sentrale satsinger, og etablering av helt nye studier på fagområder hvor høyskolen ikke tidligere har hatt tilbud må alltid underlegges en nøye vurdering. Slike vurderinger er en medvirkende årsak til at antall reelt nye studier er gått tilbake.
- Åpning og lukking av studier
 - Søkertallene kombinert med tilgjengelig økonomi vil avgjøre hvorvidt det er aktuelt å lukke et studium.
 -

Strategisk arbeid med å videreutvikle høyskolens faglige profil

Studie- og utdanningskvalitet i fokus

Den strategiske gjennomgangen av fagområder og høyskolens studieprogram er videreført i 2010 i et prosjekt kalt '*Studiekvalitet i fokus*'. Dette er en oppfølging av Bachelor-i-fokus, men inkluderer nå også masterstudiene. Høgskole- og avdelingsledelsen møter representanter fra fagmiljø og studenter til dialogmøter om hvert enkelt studieprogram. Temaer for møtene er analyse av rekruttering og gjennomstrømning, erfaringer med bruk av den nye Kvalitetshåndboka for utdanning, særlig med underveisevalueringer, arbeid med det nasjonale kvalifikasjonsrammeverket og eksamens- og vurderingsformer. Gjennomføringen skjer avdelingsvis med et konkret etterarbeid der resultatet legges fram for høgskolestyret. I 2010 ble prosjektet ferdig på Campus Rena (styresak i juni) og igangsatt på Campus Evenstad og Campus Hamar i høstsemesteret.

Arbeidet med å skape robuste studieprogram og fagmiljøer har de siste årene resultert i flere sentrale grep og prosjekt:

- *Økonomi- og ledelsesfag*. Høsten 2008 ble det besluttet at informatikkstudiene på Campus Rena skulle fases ut, først og fremst grunnet den økonomiske situasjonen, men også på grunn av sviktende studentrekruttering. Campus Rena kunne ved dette grepet spisse og styrke sin profil gjennom en tydeligere satsing på økonomiske fag og ledelsesfag. Avdelingen heter fra 1.1. 2010 Avdeling for økonomi- og ledelsesfag (ØLR). Selv om det er lyst ut færre bachelorstudier de to siste årene, har antallet bachelorstudenter på campus økt også i 2010. Gjennom prosjektet 'Studieprogram 2012' har avdelingen arbeidet strategisk med fagtilbudet. Resultater av dette arbeidet er eksempelvis skreddersydde tilbud for eksterne oppdragsgivere, offentlige så vel som private. Her kan nevnes: *Risiko, sårbarhet og beredskap*, 30 stp, utviklet som ledd i det sivil-militære samarbeidet og med Elverumregionens næringsutvikling og *Tjenesteledelse i kommunal helse- og omsorgstjeneste*, 30 stp. Eksternfinansiert studium, utviklet i samarbeid med Ressurssenter for omstilling i kommunene (RO), Kommunal

kompetanse (KK). Rena har også studier som har utviklet såkalt bransjespesifikk praksis, det vil si at studentene får praksis og oppgaver i de bransjer som bachelorstudiene utdanner for: Studiene Ba i Digital medieproduksjon, Ba i musikkproduksjon og Ba i Music Management er eksempler på dette. Masterstudiet i offentlig administrasjon som ble lyst for annen gang i 2010, har også dette året en svært god søkning. Studiet har vokst ut av et langvarig akademisk samarbeid med Karlstads universitet og har dessuten nå et faglig samarbeid med Fagforbundet og Norske kommunelemnes forbund. Studiet er knyttet til regionale aktører bl a gjennom deltakelse i Interreg-prosjektet *Integrert kompetanseutvikling i partnerskap*, et prosjektet med formål om å bidra til grenseregional kompetansebygging ved lederutdanning, konferanser, utviklings- og forskningsprosjekter.

- *Landbruksfagene*. Høsten 2009 satte høgskolen i gang en utredning om landbruksfagene. Også her var bakgrunnen svak studentrekruttering og gjennomstrømning. Samtidig ville høgskolen ha utredet om landbruksfagene kunne styrkes gjennom en annen organisatorisk tilknytning. Høgskolestyret vedtok at landbruksfagene skulle slås sammen med Avdelingen for skog- og utmarksfag. Fra 1. 1.2010 fikk høgskolen derfor Avdeling for anvendt økologi og landbruksfag (AØL) Høgskolen har innledet et såkalt SAK-samarbeid med Universitetet for miljø- og biovitenskap og Høgskolen i Nord-Trøndelag om landbruksutdanningene gjennom et felles prosjekt *Rett Landbruk 2020*.

- *Bioteknologi*. Høsten 2010 har høgskolestyret vedtatt å sette i gang en utredning for å vurdere hvordan bioteknologi kan styrkes. Også her er svak rekruttering til bachelornivå ett utgangspunkt, men fagmiljøet har en forskningsmessig styrke. En del av utredningen vil dreie seg om hvorvidt det skal etableres et senter for næringsrettet bioteknologi.

- *Folkehelse*. For å styrke folkehelseprofilen på Campus Elverum har det vært arbeidet med å videreutvikle bacheloren i folkehelse gjennom å gjøre den bredere. Målet er å styrke studieprogrammet og fagmiljøets robusthet. Det har også vært arbeidet med en master i folkehelsevitenskap som kan rekruttere fra alle BA-utdanningene i avdelingene. Gjensidige stiftelsen har støttet dette arbeidet med fem millioner til å tilsette en professor. Masteren ble akkreditert av NOKUT på nyåret 2011. Med bakgrunn i rapporten 'Fokus på praksisstudiene i helse- og sosialfagutdanningene' (UHR-rapport. april 2010) er det igangsatt et arbeid med en systematisk gjennomgang av all praksis knyttet til avdelingens helsefaglige utdanninger (sykepleie og tannpleie). Styret fikk en orientering om dette i 2010, og vil bli holdt løpende orientert i 2011. Avdelingen har også igangsatt faglig samarbeid med andre institusjoner som flytter inn i Terningen Arena. Samarbeidsavtalen mellom Kommunenes sentralforbund og alle de tre innlandshøgskolene og mellom Sykehus Innlandet og de tre innlandshøgskolene gir utgangspunkt for viktig samarbeid om utdanning og forskning.

Infrastruktur

Et ledd i arbeidet med å bygge gode læringsmiljø har vært å få realisert nybygg på tre av campusene samt på øvingsarenaen for landbruk. På Campus Hamar har bygningsmassen etter hvert blitt utvidet med det som omtales som Biohus trinn 2 og 3. Dessuten er det gamle seminarbygget og utearealet pusset opp. På Campus Elverum har nybygget Terningen Arena reist seg i løpet av 2010. Dermed ble de to delene av avdelingen som har vært lokalisert på to steder, samlokalisert fra årsskiftet. Terningen Arena er et flerbruksanlegg der høgskolens studenter både for muligheter til nærkontakt med andre folkehelseaktører og kan bruke kommunens nye idretts- og kulturhus. Evenstad fikk et nybygg i 2007. Seinere har det kommet en utvidelse av bibliotek og kantine, og nå har høgskolen bedt Statsbygg om å

prosjektore et nytt undervisningsbygg. På Blæstad, der landbruksstudentene holder til, har høgskolen bidratt til utviklingen av etableringen av Innlandets kompetansesenter for landbruk der forskjellige landbruksorganisasjoner har flyttet inn i et nybygg sammen med høgskolen.

Grunnskolelærerutdanningene

Rammeplanutvalget for grunnskolelærerutdanningene, der rektor var medlem, avsluttet sitt arbeid i januar 2010. I etterkant har lærerutdanningsmiljøene nedlagt stort arbeid med å lage programplaner og foreberede de nye utdanningene. Vårsemesteret arbeidet avdelingen på Hamar intensivt med å forberede oppstarten. Rapport til Kunnskapsdepartementet ble styrebehandlet i april, Region Oslo Nord møtte Statsråd Kristin Halvorsen til dialog om utdanningene i april, i mai var det dialogmøte med KD sammen med Høgskolen i Oslo, og i juni ble programplanene for de nye utdanningene godkjent av styret ved HH.

Høgskolens søkertall viste at 60 % søkte seg til utdanningen for 1.-7. klasse (GLU 1-7) og 40 % til 5.-10. (GLU 5-10). Høgskolen lyste ut 100 plasser til GLU 1 -7 og 60 til GLU 5-10. Per 1.10. var det registrert 84 studenter på GLU 1-7 og 64 på GLU 5-10. I sum har høgskolen dermed fylt 148 av de 160 utlyste plassene. Høsten 2010 er det foretatt en gjennomgang av studiemodellen, høgskolen har også hatt besøk av evalueringsgruppen som skal følge utdanningene og har samarbeidet med Høgskolen i Oslo blant annet om internasjonalisering og om flerkulturelle perspektiver. Det er avholdt flere felles fagdager.

Samarbeidet med partnerskoler om praksis er videreutviklet. Høgskolen har også deltatt i FoU-prosjekter om praksis med andre institusjoner. Dette har gjort miljøet rustet til å styrke praksisforankringen og bidra til å utvikle integrerte utdanninger. Høgskolen har også samarbeidet i GNIST-prosjektet både i Hedmark og i Oppland for å styrke rekrutteringen til læreryrket. Dessuten har vi arbeidet godt i prosjekt om veiledning av nyutdannede lærere. Her fikk høgskolen ansvar for 10 av de 50 videreutdanningsplassene som nå ble tildelt.

Høgskolens har hatt en langsiktig satsing på å styrke forskning og faglærerkompetansen knyttet til lærerutdanningene. Det har skjedd gjennom kompetansebygging, to strategiske innsatsområder, tre mastergrader, søknad om akkreditering av PhD innenfor profesjonsrettede lærerutdanningsfag, prioritering av stipendiatstillinger til fagområdet, satsing på eksternfinansierte forskningsprosjekt med blant annet et strategisk høgskoleprosjekt og etablering av Senter for praksisrettet utdanningsforskning. Denne satsingen har gjort høgskolens fagmiljø godt rustet til forventningene om å styrke lærerutdanningenes forskningsforankring som et ledd i arbeidet med å heve kvaliteten.

Evaluering av førskolelærerutdanningen

Den nasjonale evaluering av førskolelærerutdanningen forelå i slutten av september 2010. Høgskolens utdanning fikk en positiv vurdering med noen forslag til videreutvikling som høgskolen vil følge opp. Evalueringen er styrebehandlet både i september og desember. Høgskolens tiltak for oppfølging av evalueringen er beskrevet i en rapport med tilaksplan som ble styrebehandlet i desember og oversendt Kunnskapsdepartementet. Kunnskapsdepartementet bad senhøstes Høgskolen i Hedmark om å fungere som sekretariat for det nasjonale arbeidet med en ny rammeplan for førskolelærerutdanningen. Den utfordringen tok vi, og det er etablert et sekretariat med en leder og to halve stillinger. Rektor ble senere oppnevnt som medlem av rammeplanutvalget.

Prosjekt Innlandsuniversitet og dets betydning for den faglige utvikling

Høgskolens arbeid i Prosjekt Innlandsuniversitetet, med etableringer av mastergrader og på sikt PhD-program, er en sentral ramme for den langsiktige profileringen av høgskolens studieprogram. Samtidig er denne satsingen på høyere grads studier og oppbygging av fagmiljøenes kompetanse som prosjektet har gitt muligheter for, viktige bidrag i arbeidet med å utdanne kandidater med høy kompetanse med relevans for samfunnets behov. Høgskolen har satset på å utvikle mastergrader med tilknytning til profesjonsutdanningene (lærerutdanninger og sykepleie- og helseutdanninger) og med tilknytning til områder med særlig regional relevans og samarbeid (anvendt økologi, bioteknologi og offentlig forvaltning).

Fleksible utdanningstilbud

Høgskolen har i 2010 tilbudt sykepleie-, idretts- og økonomi- og ledelsesfag i Kongsvinger, en nett- og samlingsbasert sykepleierutdanning med praksis i Tynset-regionen og førskolelærerutdanning i Oppland. I økende grad ser vi at fleksible studietilbud med bruk av samlinger på campus og med bruk av Internett-verktøy som læringsplattform erstatter tradisjonelle desentraliserte tilbud. Følgende tall illustrer utviklingen: Fra 2003 til 2010 har de store profesjonsutdanningene (lærer, førskolelærer, sykepleie) redusert antall studenter på desentrale utdanninger fra 337 til 132, mens de har økt tilsvarende for nett- og samlingsbaserte studier fra 79 til 288. I 2010 har høgskolen igangsatt et større prosjekt som skal se på høgskolens organisering og gjennomføring av fleksible studietilbud. Hensikten er både å få en oversikt over bredden i tilbud, tydeligere begrepsbruk, framskaffe et grunnlag for strategiske diskusjoner om studiekvalitet knyttet til slike studieorganiseringer og en bedre plattform for å kommunisere med regionen om hva det vil si å tilby fleksible studietilbud. Arbeidet kan også sees som et bidrag til en strategisk diskusjon om utfordringer knyttet til livslang læring, jamfør også Kunnskapsdepartementets rapport *'Tilbud og etterspørsel etter høyere utdannet arbeidskraft'* (desember 2010).

Kvalifikasjonsrammeverket - det videre arbeid

Med bakgrunn i at departementet har bestemt at alle studie- og fagplaner innen utgangen av 2012 skal være tilpasset det nye kvalifikasjonsrammeverket, er det laget en lokal plan for innføringen. Høgskolen gjennomførte høsten 2009 en pilotundersøkelse knyttet til et utvalgt BA-studium for å vise hvordan rammeverket påvirker utformingen av studieplanen. Dessuten har høgskolen skaffet seg erfaring med bruk av kvalifikasjonsrammeverket i arbeidet med de nye grunnskolelærerutdanningene og i arbeidet med nye studier samt mastergradssøknaden i folkehelsevitenskap og de to PhD-søknadene høgskolen har sendt til NOKUT.

Studieplanmalen er nå revidert slik den fanger opp de endringer som rammeverket krever. Kvalifikasjonsrammeverket har vært tema for interne samlinger og dessuten for prosjektet Studiekvalitet i fokus. HH samarbeider videre med Høgskolene i Gjøvik og Lillehammer med tanke på implementeringen av kvalifikasjonsrammeverket.

Oppsummerende vurdering av måloppnåelse

Målet som er satt i virksomhetsmål 1.1 er krevende, men vår vurdering er at vi er i en positiv utvikling og arbeider systematisk for å nå det. Det langsiktige, målrettede arbeidet med studieprogrammet skjer i tråd med ett av målene i høgskolens strategiske plan, nemlig:

strategisk mål 3: *Målrettet studieutvikling*, der målet er at høgskolens studietilbud skal være samlet i robuste fagområder som svarer på samfunnsoppdraget. Samtidig er det en løpende vurdering av studentrekruttering – som kriterium på om vi treffer med studietilbudene.

Tabell for styringsparametere - virksomhetsmål 1.1

Styringsparameter	Resultat				Ambisjonsnivå 2010
	2007	2008	2009	2010	
Antall kvalifiserte førstevalgssøkere per studieplass	1,0	1,10	1,21	1,26	1,34

Antall kvalifiserte førstevalgssøkere per studieplass

Denne styringsparameteren er endret fra 2009 til 2010. Tendensen er stigende søkning, men det er viktig å være klar over at det er en sammenheng mellom antall utlyste studieplasser og antall søkere. Imidlertid har vi ikke nådd ambisjonsnivået for 2010. Dette kan henge sammen med at høgskolen i 2010 hadde en nedgang på 7,7 % i søkertallet – selv om søkertallene var de beste på 12 år (med unntak av fjoråret). Blant søkerne til grunnskolelærerutdanningene var det 36 % av de reelle søkerne (dvs. de som har fullført søknadsprosessen) som ikke dekket opptakskravet til studiene. Når det gjelder andelen ikke-kvalifiserte søkere til denne utdanningen skiller Hedmark seg ikke fra de nasjonale tallene.

Virksomhetsmål 1.2

Høgskolene skal tilby et godt læringsmiljø med undervisnings- og vurderingsformer som sikrer faglig innhold og læringsutbytte

Omtalen av de kvalitative styringsparameterne: "Vurder kvalitetsstyringssystemene, herunder hvordan systemene blir forankret i fagmiljøene, samt redegjøre for hvordan systemene skal utvikles videre" og "Redegjøre for hvordan kvalitetsstyringssystemene blir brukt strategisk i arbeidet med å øke kvaliteten i utdanningen, samt hvordan NOKUTs avsluttede evalueringer, revideringer og akkrediteringer blir fulgt opp" er inkludert i vurderingen av dette virksomhetsmålet.

Vurdering av oppnåelse av virksomhetsmål 1.2 og utviklingen i styringsparameterne

Utdanningskvalitet og kvalitetssystemet

Gjennom den årlige tilfredshetsundersøkelsen, studieevalueringer og andre tiltak i kvalitetssystemet, får høgskolen systematiske kunnskaper om studentenes læringsmiljø og *utdanningskvaliteten* – som vi benytter som samlebegrep for å fange opp alle vesentlige sider ved studentenes studieforhold - og om hvordan dette kan forbedres. I 2010 har høgskolen sluttført en samlet revidering av kvalitetssystemet. Delen som dekker utdanningsvirksomheten, er nå samlet i en *Kvalitetshåndbok for utdanning*, som ligger lett tilgjengelig på nettet. Håndboka inneholder oversikter, verktøy og dokumentasjon som er godt oppdatert og tilpasset bruken. Hensikten er at det reviderte systemet skal gi et enda bedre grunnlag for et jevnt og godt kvalitetsarbeid. Alle relevante dokumenter vil man finne i *Kvalitetsarkivet*.

Hver avdeling har et kvalitetsutvalg som skal bidra til forankring av kvalitetsarbeidet i fagmiljøene. I løpet av 2010 har Høgskolens strategiske ledergruppe tematisert ulike evalueringssystemer, med særlig vekt på underveis- og studieevalueringer. Også studentorganisasjonen har vært engasjert i dette. Et viktig årlig statuspunkt for kvalitetsarbeidet er kvalitetskonferansen. Her møtes vitenskapelig ansatte, studenter, teknisk-administrativt ansatte og ledelse til diskusjon om studentenes tilfredshetsundersøkelse og om hvordan fjorårets undersøkelse er fulgt opp og hva man i kvalitetsarbeidet vil legge vekt på neste år ved hver avdeling. 2010-konferansen ble holdt i mars med temaet: *Arbeidslivets forventninger til høyere utdanning*. I forlengelsen av kvalitetskonferansen og den årlige kvalitetsrapporten til styret blir kvalitetshåndboka tatt opp til en årlig systemrevisjon.

Høsten 2010 har høgskolens strategiske ledergruppe arbeidet med et såkalt ledelsesskriv som gir status i høgskolens kvalitetsarbeid og peker på utfordringer. Dette ble oversendt NOKUT i november i forbindelse med at høgskolen i 2011 får den andre runden i vurdering av høgskolens kvalitetssystem. I skrivet peker høgskolen på tre områder der vi har identifisert særlige utfordringer, kontinuitet i studentinvolveringen, tilpassing av systemet til fagmiljøenes bruk av det og svak gjennomstrømning på enkeltprogram. På alle områder er det iverksatt særskilte tiltak for å møte utfordringene.

Når det gjelder gjennomstrømning, har alle avdelinger arbeidet systematisk med å styrke studiepoengproduksjon og med en mer systematisk bruk av utdanningsplaner. Ved enkeltavdelinger er det nedlagt et stort arbeid for å hente inn studenter som står til rest med eksamener, noe som imidlertid er svært ressurskrevende. Så langt det er mulig, følger avdelingene også opp studenter som faller ut av studiene, blant annet for å få vite mer om årsaken til at de slutter.

NOKUTs evalueringer, revideringer og akkrediteringer blir fulgt systematisk opp. Høgskolestyret holdes løpende orientert, og har hatt handlingsplaner og statusrapportering som egne styresaker. Høgskoleledelsen er systematisk involvert i oppfølgingen. Gjennom oppfølgingen av NOKUTs anbefalinger involveres fagmiljøene, og slik innarbeides på logisk måte kvalitetssikringssystemet.

- Allmennlærerutdanningen – erfaringer herfra er innarbeidet i arbeidet med de nye grunnskolelærerutdanningene, og har også bidratt til arbeid med kvalitetstiltak på tvers av de øvrige lærerutdanningene.
- Reakkreditering av BA i sykepleie – denne er fulgt opp gjennom systematisk kompetanseheving, ny fagplan, og ved at en ny helsefaglig utdanning (tannpleie) er etablert for å skape et bredere fagmiljø.
- Evaluering av førskolelærerutdanningen – denne er nylig kommet og plan for oppfølging ble vedtatt i styret i desember

En ny brosjyre om kvalitetssystemet gir oversikt og viser veien til nettressursene. Faglig ansatte er representert på ulike måter i avdelingenes kvalitetsgrupper, i høgskolens utvalg. Kvalitetskonferansen og priser for godt læringsmiljø er også tiltak for å synliggjøre kvalitetsarbeidet. Likevel konstaterer høgskolen at det er en utfordring å forankre kvalitetssystemet enda bedre i fagmiljøene.

I forbindelse med revideringen av kvalitetssystemet har også avvikssystemet vært gjennomgått. Etter drøftinger og vurderinger ble en ny innspillsordning etablert i begynnelsen av mars 2010. Informasjon gis på en egen side i kvalitetshåndboka. Der er det også tilgang til et nettbasert skjema, og meldingene som legges inn her sendes til ansvarlige saksbehandlere i den aktuelle avdelingen. Formålet og ideen med ordningen er i stor grad den samme som tidligere, men intensjonen er at nytt navn og lettere tilgang gir en lavere terskel for innsending av innspill som kan brukes til kvalitetsforbedring.

Samarbeid med Studentorganisasjonen i Hedmark

Høgskolen har lagt til rette for studentenes eget arbeid med å utvikle studentdemokratiet gjennom Studentorganisasjonen i Hedmark (StorHK). Det er avholdt jevnlig dialogmøter med StorHK og dessuten egne kontaktmøter med HH, StorHK og Studentsamskipnaden i Hedmark. De faste møtene på avdelingene mellom studenttillitsvalgte og avdelingsledelsene skaper en god møteplass for informasjonsutveksling. Dette er også en arena for å følge opp tilfredshetsundersøkelsen og innspillsordningen. Studentene har representasjon i alle relevante råd og organer i høgskolen. De deltar i avdelingenes kvalitetsgrupper, og det er lagt opp til faste møter mellom studentorganene både sentralt og lokalt for å fange opp aktuelle spørsmål. I halvårsrapporteringen til styret i 2010 meldte flere avdelinger om manglende kontinuitet i arbeidet og utfordringer med å få på plass studentråd på campus. I samarbeid med StorHK gjennomfører høgskolen derfor et prosjekt for å klarlegge hvordan høgskolen kan bistå med å legge til rette for at det studentdemokratiske arbeidet får gode vilkår på alle campusene og i høgskolen. Dette utfyller studentorganisasjonens eget arbeid med sin egen

organisasjonsstruktur.

Læringsmiljøutvalget

UH-loven, høgskolens strategiske plan og et eget mandat gitt av høgskolestyret, er utgangspunkt for det arbeidet Læringsmiljøutvalget gjør. En overordnet oppgave er å bistå høgskoleledelsen med å sikre studenter ved Høgskolen i Hedmark et godt og inspirerende læringsmiljø. Utvalget tar opp saker som angår studentenes helhetlige læringsmiljø. De enkelte deler av virksomheten, enkeltstudenter og ansatte kan be om å få tatt opp slike saker i utvalget. Læringsmiljøet ved Høgskolen i Hedmark skal så langt det er mulig være utformet etter prinsippene om universell utforming. Læringsmiljøutvalget legger på oppdrag fra høgskoleledelsen til rette for den årlige tilfredshetsundersøkelsen og bistår ledelsen i oppfølgingen av den.

Det legges stor vekt på arbeidet med studentenes psykososiale forhold (sammen med Studentsamskipnadens rådgivningstjeneste). Også i 2010 hadde høgskolestyret en dialog med læringsmiljøutvalget om arbeidet. Utvalget ligger godt an når det gjelder oppfølging av handlingsplanen. Arbeidet med å se på hvordan læringsmiljøutvalget og utdanningsutvalget kan samarbeide fortsetter. LMU har i 2010 rettet oppmerksomheten mot innspillordningen. LMU har dessuten et særskilt ansvar for den årlige studenttilfredshetsundersøkelsen og som viktig bidragsyter på den årlige kvalitetskonferansen. For læringsmiljøutvalgets del har det i 2010 vært en utfordring å få kontinuitet i representasjonen av studenter. Studentsamskipnaden i Hedmark deltar på møtene i utvalget (direktør og/eller sosialrådgiver).

I tillegg til sakene som er knyttet opp mot utvalgets handlingsplan, har utvalget bl.a. behandlet: ”Retningslinjer for håndtering av mobbing og trakassering, herunder seksuell trakassering” og ”Mangfold, likestilling og antidiskriminering”.

Det er videre utarbeidet egen handlingsplan for arbeidet med tilrettelegging for studenter med nedsatt funksjonsevne.

Ved ombygginger og endringer av bygg vektlegges universell tilgjengelighet. For døve og tunghørte brukes tolketjeneste og nødvendig tilrettelegging med teleslynge. Dyslektikere sikres tilrettelegging med eksempelvis støtteark i forelesninger, tilrettelagt eksamen og tett samarbeid med biblioteket. Studenter med psykiske lidelser får tett oppfølging og justeringer mht framdrift i studiet. Her er det også solid samarbeid med NAV og i enkelte tilfelle, foresatte.

Priser for godt læringsmiljø

I 2010 ble det for første gang delt ut priser på Kvalitetskonferansen. Pris for godt læringsmiljø ”skal stimulere og motivere fagmiljøene ved Høgskolen i Hedmark til å arbeide systematisk med å videreutvikle kvaliteten på sine utdanninger...”. Prisen (på 100.000) ble delt mellom tre fagmiljøer: SUE fikk 50 % av prispengene for prosjektet ”Læring gjennom problembasert arbeid, flerkulturell erfaring og ansvar.” Her heter det i begrunnelsen for tildelingen at SUE gjennom denne type problembasert læring har lyktes å dra et nytt element inn i undervisningsformen. Dette har de gjort ved systematisk å sette sammen grupper i dette prosjektet slik at både norske og utenlandske studenter var representert på alle grupper. Mastergradsstudentene ved SUE ledet case-arbeidet og har spilt en viktig rolle i gjennomføringen av kurset.

ØLR fikk 25 % av prispengene for et prosjekt på BA i digital medieproduksjon. Her heter det i begrunnelsen at ”Afdelingen har bygd opp et studium med en tilnærmet sømløs integrering av teori- og praksisfag og legger stor vekt på at studietilbudet alltid skal være oppdatert i forhold til det som skjer i mediebransjen”. Et tett samarbeid med lokalt og regionalt næringsliv framheves også i begrunnelsen.

De siste 25 % gikk til HI, Institutt for sykepleiefag for prosjektet ”Nye læringsmetoder”. Her har instituttet innført og tatt i bruk nye læringsformer – noe som har bidratt til økt motivasjon og økt gjennomstrømning.

Gjennomstrømning og studiepoengproduksjon

En viktig indikasjon på om vi lykkes med å skape gode læringsmiljø med relevante undervisnings- og vurderingsformer, er om studentene gjennomfører studiene på tilnærmet normert tid. Erfaringsmessig – og det gjelder hele sektoren – er frafallet størst det første året.

Oppsummerende vurdering av måloppnåelse

Høgskolen har et strategisk mål om ”Inspirerende læringsmiljøer på attraktive campus” – dette gjelder også i 2010. Den systematiske oppfølgingen av kvalitetsarbeid på alle campus i samråd med studentene er derfor et viktig for å nå virksomhetsmålet. Høgskolen arbeider systematisk med gjennomstrømningstiltak, og det er vår vurdering at vi er i gang med et målrettet arbeid som på sikt vil bedre resultatene.

Tabell for styringsparametere – virksomhetsmål 1.2

Styringsparameter	Resultat				Ambisjonsnivå 2010
	2007	2008	2009	2010	
Nye studiepoeng per egenfinansiert heltidsekivalent per år	47,1	48,0	45,0	44,9	48
Studenter per undervisnings-, forsknings- og formidlingsstilling	17,4	16,5	19,3	21,2	20,5
Gjennomføring i henhold til avtalte utdanningsplaner		78,6	88,9	87,0	90,0
Egendefinert					
Grad av studenttilfredshet (studentenes tilfredshet med læringsmiljø og kvalitet)		81%	80%	82%	80%

Nye studiepoeng per egenfinansiert student pr. år

I etatstyringsmøte i 2010 ble vi utfordret på å øke antall studiepoeng per student. Dette er et arbeid som har vært pågående gjennom flere år. HH har i flere år ligget under snittet på denne indikatoren. En forklaring er at høgskolen har mange deltidsstudenter. Med årets omlegging til heltidsekvivalenter konstaterer vi at vi er over sektorsnittet på 42,5, men vi har ikke klart å øke produksjonen, noe vi har som ambisjon å gjøre. Høgskolen har satt i gang mange systematiske tiltak for å bedre gjennomstrømning og studiepoengproduksjon, men har altså fortsatt ikke lykkes helt med å stanse nedgangen – selv om nedgangen fra 2009 til 2010 er betydelig mindre enn fra 2008 til 2009. Slik sett vurderer vi at vi er på riktig vei.

Eksempler på arbeid for å bedre gjennomstrømningen:

- Mentorordning i matematikk (knyttet til lærerutdanningene) – har gitt resultater og vurderes innført i andre fag
- Utviklet rutiner for tettere oppfølging av masteroppgaveskriving
- Aktiv planlegging av studieløpet sammen med studieansvarlig (aktiv bruk av utdanningsplan) – god oppslutning blant førsteårsstudenter
- Samtaler ved avvik fra utdanningsplanen
- Utviklet spørreskjema som gjennomgås sammen med studenter som faller fra; hensikten er å kartlegge årsaker til frafall

Studenter per undervisnings-, forsknings- og formidlingsstilling

Snittallet for statlige høyskoler er 17,7 i 2010, og høgskolen ligger over det. Høgskolen er inne i en krevende omstilling med reduksjon av årsverk. Ambisjonen for 2010 var 20,5, mens det faktiske resultat var 21,2. Det innebærer at vi har lyktes rimelig bra med å forutse utviklingen.

Gjennomføring i henhold til avtalte utdanningsplaner

I tilbakemeldingene fra etatstyringsmøtet i 2009 ble høgskolen utfordret på å bedre bruken av utdanningsplaner. Vi iverksatte flere tiltak og fjorårets tall illustrerer at vi lyktes godt med det. Oppmerksomheten på bruk av planer er videreført inn i 2010. Om prosenten har gått noe ned, viser årets tall at vi ser ut til å ha greid å opprettholde nivået vi etablerte i 2009, selv om vi ikke greide å nå ambisjonen.

Grad av studenttilfredshet

Tilfredshetsundersøkelsen gjennomføres årlig i februar måned. 2010 var fjerde året undersøkelsen ble gjennomført. Nesten 1/3 av studentene besvarte undersøkelsen, men svarprosenten gikk noe tilbake i forhold til 2009. Totalt svarte 82 % av studentene at de var ”fornøyde” eller ”svært fornøyde” med studiet og studiestedet. Dette er den høyeste prosenten av tilfredshet som er målt i løpet av fireårsperioden.

Denne årlige studentundersøkelsen kan oppfattes som et ledd i høgskolens *brakerundersøkelser*. Resultatene fra undersøkelsen presenteres på den årlig Kvalitetskonferansen. Undersøkelsen har blitt gjennomført uten store endringer for å opprettholde sammenligningsgrunnlaget. Etter gjennomføringen i 2009 ble det imidlertid bestemt at hver avdeling skulle definere egne fokusområder med bakgrunn i resultatene fra undersøkelsen. På denne måten har vi kunnet måle om vi oppnår økt tilfredshet på de

områdene vi ønsker å forbedre oss på. Resultatene viser at vi har forbedret tilfredsheten betydelig på spørsmålene knyttet til fokusområder ved samtlige avdelinger. Dette tiltaket er dermed videreført også til 2011. Vi jobber samtidig videre med diverse tiltak for å forbedre svarprosenten.

Virksomhetsmål 1.3

Høgskolene skal ha et utstrakt internasjonalt utdanningssamarbeid av høy kvalitet, som bidrar til økt utdanningskvalitet

Omtalen av den kvalitative styringsparameteren "Redegjøre for strategi for arbeidet med internasjonalisering, inkludert forskning og utviklingsarbeid og hvordan dette bidrar til utviklingen av den faglige virksomhet og kvalitet i utdanningene" er inkludert i vurderingen av dette virksomhetsmålet.

Vurdering av oppnåelse av virksomhetsmål 1.3 og utviklingen i styringsparameterne

I 2010 er det arbeidet videre med koordinering av internasjonalt arbeid på tvers av avdelingene og med å utvikle en handlingsplan basert på høgskolens strategiske plan. Internasjonalisering har i den anledning vært diskutert i høgskolens tre utvalg innenfor studie- og forskningsområdet, og i møter mellom rektoratet og internasjonal rådgiver. Det er gjort et betydelig arbeid med å tydeliggjøre hva vi mener med strategiske internasjonale partnere og hvem som skal være slike samarbeidspartnere.

Høgskolen legger til grunn at internasjonalt samarbeid skal bygge opp under de faglige satsinger som er knyttet til masterstudiene og de planlagte PhD-områdene, men også til å legge til rette for utenlandsopphold i bachelorgradene inklusiv profesjonsutdanningene, som BA i sykepleie, lærerutdanningene og førskolelærerutdanning.

Region Oslo Nord har fått 500 000 kr. for å arbeide med et internasjonalt semester i grunnskolelærerutdanningene. Førskolelærerutdanningen har allerede erfaringer med internasjonalt semester, blant annet i samarbeid med University of Namibia. Nå utvikles samarbeid med Bishop Grosseteste, Lincoln. Innenfor sykepleierutdanningen har flere studenter vært på internasjonalt semester ved Augustana University i USA, og det arbeides med et pilotprosjekt sammen med Mount Royal University (Canada). Det mangeårige samarbeidet med Indonesia videreføres, nå også med forskningssamarbeid. For flere av mastergradsstudiene våre er nordisk samarbeid viktig og bør videreutvikles, blant annet gjennom faglig ansattes deltakelse i Nordplus-nettverk, eller nettverk finansiert av NOP-HS. Et Nordplus-nettverk innenfor musikk er rettet mot mastergradsstudenter og deres veiledere.

Alle studier ved HH må beskrive hvordan internasjonalisering kan inngå i studiet, jf. studieplanmalen som brukes. I noen studier har man valgt å undervise enkeltmoduler på engelsk for å legge forholdene til rette for utvekslingsstudenter. Høgskolen har også et norskkurs for internasjonale studenter (60 studiepoeng) som kvalifiserer for videre studier på norsk.

Den oppsummerende vurderingen er at vi mener vi har funnet en god måte å arbeide med internasjonalisering som bidrar til å styrke utdanningskvalitet og som på sikt vil føre til bedre

koordinering av utdannings- og forskningssamarbeid. Likevel ser vi at det gjenstår arbeid før vi kan si at vi har nådd målet.

Tabell for styringsparametere – virksomhetsmål 1.3

Styringsparameter	Resultat				Ambisjonsnivå 2010
	2007	2008	2009	2010	
Antall utvekslingsstudenter (ut/innreisende)	148	84	92	128	100
Antall fremmedspråklige utdanningstilbud	9	22	16	22	16
Studietilbud i samarbeid med utenlandske institusjoner (fellesgrader)	0	0	0	0	1

Antall utvekslingsstudenter (ut- og innreisende)

Bare opphold av minimum 3 måneders varighet teller med i denne styringsparameteren. Det samlede tallet viser en klar oppgang fra 92 i 2009 til 128 i 2010, og vi har med det nådd ambisjonsnivået. Høgskolen har imidlertid en ubalanse mellom ut- og innreisende studenter. Antallet innreisende studenter har økt fra 59 i 2009 til 86 i 2010. Flertallet av disse kommer gjennom Erasmus-avtaler. Dette er en positiv utvikling, men det er en vekst som også har skapt visse utfordringer med infrastruktur, særlig boliger på enkelte av campusene. Høgskolen har derfor i høst samarbeidet med Studentsamskipnaden for å finne optimale tall for hver campus og for å få god fordeling av studieprogrammet på høst- og vårsemesteret.

Mens vi må finne et tall som stabiliserer antallet innreisende studenter på et riktig nivå, kan antallet utreisende studenter øke. Antallet har da også økt fra 2009 til 2010, fra 33 til 42. Det har vært arbeidet målrettet for å få flere studenter til å reise ut, og vi tror den nye handlingsplanen kan bidra til å øke tallet.

Antall fremmedspråklige utdanningstilbud

Antall engelskspråklige studieprogram/emner er tilbake på nivået for 2008. En forklaring på dette er at et årsstudium ved ØLR er blitt splittet opp i enkeltemner og derfor telles som egne tilbud. Det samme gjelder de 6 engelskspråklige modulene som tilbys på BA biotek/ LUNA. De to naturvitenskapelige mastergradene (bioteknologi og anvendt økologi) er begge engelskspråklige. I tillegg tilbyr avdelingene internasjonale semesterprogram på engelsk spesielt utviklet med tanke på internasjonale studenter, men som norske studenter også kan velge. Høgskolen har ikke ambisjoner om å øke antallet engelskspråklige program og emner, men om å tilby attraktive program og videreutvikle dem.

Studietilbud i samarbeid med andre utenlandske institusjoner (fellesgrader)

Vi har for tiden ingen avtaler om samarbeid med utenlandske institusjoner om fellesgrader (med bakgrunn i den definisjon som er fastsatt av Kunnskapsdepartementet). Høgskolen har vært med på å utvikle en fellesmaster innenfor Inclusive Education, men HH har så langt ikke deltatt i realiseringen. Vi har også felles semesterkurs i Society and Culture med University of Namibia og Pacific Lutheran University i Washington.

Samlet vurdering av oppnåelse av sektormål 1

Årets søkerinteresse og opptak viser en nedgang sammenlignet med 2009. Søkerinteressen gikk ned med 7,7 %. Resultatet er likevel det beste på 12 år – med unntak av 2009. Det er variasjoner mellom enkelte studier, men når vi likevel fyller studieplassene, kan dette oppfattes som et uttrykk for at høgskolen har relevante studier for studentene regionalt og nasjonalt. Høgskolen bruker opptakstallene i arbeidet med å profilere og videreutvikle studieprogramporteføljen. I 2009 hadde vi en gledelig økning av søkere til masterstudiene, men en mindre tilbakegang i 2010.

De faglig-vitenskapeliges faglige og pedagogiske kompetanse, forskningsprofil og nasjonale og internasjonale nettverk er et viktig utgangspunkt for arbeid med å sikre studietilbud av høy faglig kvalitet. Studenttilfredshetsundersøkelsen og andre deler av kvalitetssikringssystemet gir grunnlag for en systematisk oppfølging og forbedring av studiekvaliteten. Høgskolen har de siste årene opplevd en stor faglig utvikling. Antall førstestillinger, herunder antall professorer, og publikasjonspoeng er tydelige indikatorer som viser at vi får et stadig bedre grunnlag for å realisere de høye ambisjonene som er formulert i sektormål 1. Også samarbeid med arbeids- og samfunnsnivå om utdanningsprogrammene våre er i en positiv utvikling blant annet gjennom samarbeid om ulike praksisordninger også i studier der praksis ikke er bestemt gjennom rammeplaner, men der vi velger å legge inn praksis som en måte å fremme kvalitet og relevans i studiene.

Høgskolen har utfordringer knyttet til studiepoeng- og kandidatproduksjonen. Mange forhold spiller inn her, alt fra å ha de ”riktige” studiene til oppfølging av den enkelte student. Det er også viktig å være oppmerksom på sektortendenser her – det vil si at dette er en sektorutfordring med noen mulige felles årsaker. Høgskolen forsøker å avklare – blant annet gjennom tilfredshetsundersøkelsen og andre evalueringer, om det er interne forhold som

påvirker studentenes evne til å fullføre studiene. Gjennom etablering av pris for godt læringsmiljø ønsker vi å fremme systematisk arbeid med studiekvalitet, påskjønne godt arbeid og lære av god praksis.

Særskilt rapportering:

Tildelte studieplasser

Høgskolen har ved flere anledninger fått tildelt nye studieplasser, både gjennom Revidert Nasjonalbudsjett 2009 og som videreføringer for 2010. En del av disse plassene er også videreført for 2011 (slik det er foreslått i statsbudsjettet for 2011). Nedenfor følger en tabell som viser hvilke nye plasser som ble tildelt i statsbudsjettet for 2011 (slik det framgår av 'Orientering om forslag til statsbudsjettet 2011 for universiteter og høyskoler'):

Tildeling for 2011 – basert på dokumentet om orientering om statsbudsjettet for 2011		
Ettårig videreutdanning i eldreomsorg	5	Til sammen 15 studieplasser
Tannpleie	5	
ABIOK	5	
Frie studieplasser (EVU + des)	25	Fordelt som følger: <ul style="list-style-type: none"> • 6 til 'Challenges of Contemporary Society' • 19 studieplasser fordelt på økonomisk-administrative studier, revisjon, musikkproduksjon og music management

De 25 frie studieplassene tildelt i statsbudsjettet for 2011 ble fordelt som følger:

- 6 studieplasser til *Challenges of Contemporary Society*. Dette er et internasjonalt studium i samarbeid med to av høgskolens strategiske internasjonale samarbeidspartnere Pacific Lutheran University, USA og University of Namibia.
- Avdeling ØLR – 19 studieplasser fordelt på ulike studietilbud. Plantallene for flere av BA-studiene (øk/adm, revisjon, musikkproduksjon og music management) er økt som følge av god søkning.
- Helt nye studieplasser er gitt til øremerkede studier:
 - Eldreomsorg (ettårig videreutdanning) med 5 studieplasser; fra før er det gitt (RVN 2009) gitt 10 plasser: etter dette blir årlig opptak 15.
 - Tannpleie med 5 studieplasser; årlig opptak fra H-2011 blir dermed 20 (studieplasser) – det er fastsatt aktivitetskrav på 20.
 - ABIOK med 5 studieplasser; årlig opptak blir 20 (studieplasser) – det er fastsatt aktivitetskrav på 17.

Om Bachelor for tospråklige lærere

Høgskolen fikk tildelt seks studieplasser øremerket fleksibel Bachelor for tospråklige lærere (brev fra KD 3.3.09). Denne bevilgningen ble videreført 2010, men slik at tildelt sum ikke er bundet til nye studieplasser. Høgskolen hadde likevel i 2010 et ordinært opptak til denne utdanningen. Det var avsatt 16 studieplasser, med totalt 33 utsendte tilbud, og per. 1.10. 15 registrerte studenter. Det ble i tildelingsbrev for 2010 ikke lagt inn midler til ytterligere opptak av nye kull. Derimot ble det lagt inn et kronebeløp på 330 000 til fleksibelt utdanningstilbud for tospråklige.

Styring av kapasitet på enkelte utdanninger 2010 - aktivitetskrav

Utdanning	Antall 60-studiepoengsenheter som skal avlegges første årstrinn	Resultat
Sykepleier	153	200
ABIOK	12	25
Tannpleie	15	12

Aktivitetskravene er passert med god margin, med unntak for tannpleie. Forklaringen på dette kan være svak rekruttering det første året siden studiet ikke var så godt kjent.

Sektormål 2

Universiteter og høyskoler skal oppnå resultat av høy internasjonal kvalitet i forskning, faglig og kunstnerisk utviklingsarbeid

Virksomhetsmål 2.1

Universiteter og høyskoler skal gjennom nasjonalt og internasjonalt samarbeid tilby forskerutdanning av høy kvalitet. Forskerutdanningen skal være innrettet og dimensjonert for å ivareta behovene i sektoren og samfunnet for øvrig

”Tiltak for å bedre gjennomstrømningen i forskerutdanningen og status for rekruttering på ulike fagområder” er inkludert i vurderingen av måloppnåelse under dette virksomhetsmålet.

Vurdering av virksomhetsmål 2.1 og utviklingen i styringsparameterne

HH har ingen egne akkrediterte PhD-program ennå, men vi har ambisjon om å få akkreditert ett program innenfor lærerutdanning og ett innenfor anvendt økologi knyttet til Hedmark som landets største jord- og skogbruksfylke. Begge PhD-ene er høgskolens spiss-satsinger i Prosjekt Innlandsuniversitetet. Søknad om å få akkreditert *PhD i profesjonsrettede lærerutdanningsfag* ble sendt i desember 2009 og har blitt vurdert av en NOKUT-komité i 2010. 18 av NOKUTS 19 kriterier og standarder ble vurdert som oppfylt. I tråd med NOKUTS saksbehandlingsprosedyrer ble søknaden avslått fordi ikke alt var oppfylt, og høgskolen må søke på nytt. Det skjer innen 15.3. 2011. I august 2010 søkte høgskolen om

akkreditering av *PhD i anvendt økologi*. Der ble komité oppnevnt i løpet av høsten, og vi forventer svar i løpet av vårsemesteret 2011.

Høgskolen har lenge arbeidet strategisk med å bygge miljø rundt stipendiater som har høgskolen som arbeidsplass. Rekrutteringsstipendiatstillinger tildeles strategisk, primært for å understøtte de to ønskede PhD-områdene, men enkeltstillinger går også til strategiske satsinger innenfor andre områder der høgskolen har mastergrader og robusthet i FoU-miljøet. Stipendiatene inngår i fagmiljøene knyttet til høgskolens strategiske innsatsområder og deltar i de ulike avdelingenes/områdenes forskerforum. Stipendiatene på Campus Hamar (der hovedtyngden av stipendiatene har arbeidsplass,) har organisert seg i et eget stipendiatforum med jevnlig seminarer og møter med avdelingsledelsen. Høgskolens stipendiater har videre en fast representant i høgskolens FoU-utvalg.

I 2010 er det gjennomført flere tiltak for å styrke kvaliteten i PhD-arbeider som utføres ved høgskolen, blant annet gjennom samarbeid i forskerskoler og annet samarbeid om forskerutdanning, jf. oversikten nedenfor. Høgskolen har valgt to egendefinerte styringsparametere til dette virksomhetsmålet: antall disputaser og gjennomstrømning i netto årsverk. Begge parameterne er valgt for å følge opp den enkelte stipendiats gjennomføring. I forbindelse med de to søknadene om PhD-akkreditering har høgskolen i 2010 arbeidet med systemer for kvalitetssikring av forskerutdanning. Dette er nå beskrevet som del av høgskolens kvalitetssystem og er tilgjengelig i kvalitetsarkivet på høgskolens hjemmesider.

Stipendiatstillinger som har vært utlyst det siste året (refordelte rekrutteringsstipendiatstillinger samt stipendiater med ekstern finansiering), har ikke vært vanskelig å besette. Selv om antall søkere varierer mellom fagområdene, har vi hatt tilstrekkelig søkere med god kvalitet.

Tabell for styringsparametere - virksomhetsmål 2.1

Styringsparameter	Resultat				Ambisjonsnivå 2010
	2007	2008	2009	2010	
Antall uteksaminerte doktorgradskandidater per undervisnings-, forsknings- og formidlingsstilling	Høgskolen har ingen akkrediterte PhD-program derfor er ikke disse parameterne aktuelle for høgskolen i 2010				
Andel disputerte doktorgradskandidater av opptatte personer på doktorgradsprogram fem år tidligere					
Egendefinerte:					
Antall disputaser	5	7	1	3	4
Gjennomstrømning i organisert doktorgradsutdanning (netto årsverk)	3,8	3,7	3,4	3,4	3,7

Antall disputaser (egendefinert)

I 2010 disputerte tre som har vært i rekrutteringsstipendiatstillinger ved HH, én innenfor innovasjonsfag, én innenfor engelskdidaktikk og én innenfor anvendt økologi. Ytterligere to (engelskdidaktikk og anvendt økologi) hadde levert avhandlinger i 2010, men fikk først anledning til å disputere på nyåret 2011. I og med at høgskolen ikke selv har kontroll med hvor lang tid det går fra innlevering til disputas, er det vanskelig å beregne om disputasene kommer før eller etter årsskiftet. Vi anser derfor målet som nådd.

Gjennomstrømning i organisert doktorgradsutdanning (egendefinert)

Gjennomstrømningstallene på 3,4 år er litt bedre enn ambisjonen. Målet er nådd.

SAK-samarbeid om forskerutdanning

- *Nasjonal forskerskole for lærerutdanninger (NAFOL)*. HH er institusjonsmedlem.
- *The International Research School in Applied Ecology*. HH har tatt initiativ til og etablert forskerskolen i samarbeid med Karlstads universitet, NINA, Sveriges landbruksuniversitet, Aarhus universitet og Campus Raseborg Finland. Ytterligere tre institusjoner er interessert i samarbeid. Oppstartskonferanse august 2010 på Evenstad med 50 deltakere.
- *Forskerskole innen psykisk helsearbeid*. HH i samarbeid med Universitetet i Agder, Høgskolen i Buskerud, Høgskolen i Telemark og Høgskolen i Volda.
- *Forskerutdanningskurs innenfor helse* i samarbeid med Karlstads universitet
- *Forskerutdanningskurs innenfor helse* i samarbeid med Syddansk universitet
- *Praksisnær forskning*. Forskerutdanningskurs under utvikling sammen med Høgskolen i Gjøvik og Høgskolen i Lillehammer.
- *EDWOR*. VRIs forskerskole for innovasjonsfaglig forskning. HH deltar.

En helt sentral del av samarbeidet om forskerutdanning skjer gjennom veiledning. Høgskolens stipendiater har en HH-forsker som hoved- eller biveileder og en hoved- eller biveileder ved den doktorgradsgivende institusjon. Samarbeidet om avhandlingsarbeid gjelder en lang rekke enkeltpersoner og er tilknyttet et stort antall forskerutdanningsprogram ved ulike institusjoner. Erfaringene våre ansatte (både fast tilsatte og stipendiater) på denne måten har fått med ulike doktorgradsprogram, har vi brukt i utviklingen av våre egne søknader om PhD-akkrediteringer.

Virksomhetsmål 2.4

De statlige høyskolene har et særskilt ansvar for profesjonsrettet forskning, utviklingsarbeid, kompetanseutvikling og nyskapende virksomhet i regionene. Samtidig skal de statlige høyskolene innrette sin forskningsinnsats slik at de oppnår resultater av høy internasjonal kvalitet innen fagområder de tildeler doktorgrad, og samarbeide nasjonalt og internasjonalt om forskning og utviklingsarbeid.

*I vurderingen av måloppnåelse under dette virksomhetsmålet er følgende inkludert:
"Arbeidet med å utvikle og konsentrere FoU-innsats om utvikle fagmiljøer av høy kvalitet",
"Strategi for arbeid med internasjonalisering i forskning og utviklingsarbeider, og hvordan dette bidrar til å heve kvaliteten i forskerutdanningen og forskningsvirksomheten" og
"institusjonens arbeid mot og uttelling i regionale forskningsfond".*

Vurdering av virksomhetsmål 2.4. og utviklingen i styringsparameterne

Strategisk arbeid med å utvikle FoU-innsatsen

En grunnleggende prioritering for HHs FoU-arbeid er å videreutvikle sammenhengen mellom de utdanningene høgskolen tilbyr, og forsknings- og utviklingsarbeidet. FoU-arbeidet skal med andre ord både bidra til å utvikle ny kunnskap innenfor høgskolens fagområder og til at høgskolens utdanningsprogram er forskningsbaserte. Hovedgrepet med å konsentrere FoU-innsatsen er høgskolens innsatsområder og områdenes kobling til utvikling av master- og PhD-grader i Prosjekt Innlandsuniversitetet. De siste årene har høgskolen dessuten arbeidet med sammenheng mellom bachelor-, master- og PhD-nivå for å sikre FoU-arbeid og forskningsbasert utdanning på alle utdanningsnivåene. Dessuten har vi fortsatt særlig oppmerksomhet mot ulike former for studentinvolvering i FoU.

I 2010 har vi brukt de forskningspolitiske målene i *Klima for forskning* om forskningsbasert profesjonsutøvelse og kunnskapsbasert næringsliv til å tydeliggjøre de strategiske satsingene og tematisere forskningens bidrag til samfunns- og arbeidsliv. *Forskningsbasert profesjonsutøvelse* innenfor førskole- og læreryrket er for eksempel en viktig motivasjon for PhD-søknaden innenfor profesjonsrettede lærerutdanningsfag og for samarbeidet høgskolen har med skoler og barnehager og skole- og barnehageeiere, både i form av partnerskapsavtaler og i form av FoU-prosjekter, blant annet de som er kanalisert gjennom *Senter for praksisrettet utdanningsforskning*, som ble etablert våren 2010, og innsatsområdene *Arena for kultur og språkfag* og *Flerkulturell barnehage og skole*. Det ble gjort grundig rede for denne satsingen i rapporten for 2009. Eksempel på nye prosjekt er samarbeid med Hedmark fylkeskommune om forskning som skal belyse frafallsproblematikken i videregående opplæring.

Innenfor helse- og idrettsfagene kan vi trekke fram samarbeid om Prosjekt Undervisningssykehjem og forskningssamarbeid med Sykehus Innlandet, bla. innenfor innsatsområdet *Psykisk helse*, og Lovisenberg Diakonale Sykehus om kreftsykepleie (blant annet med en doktorgradsstipendiat) som viktige bidrag for å være med og utvikle profesjonsrettet forskning og forskningsbasert profesjonsutøvelse. Samarbeidspartnerne ved høgskolens to undervisningssykehjem har etterspurt et studium i "Kunnskapsbasert praksis i

helsetjenesten”. Første kull på 25 studenter ble uteksaminert i 2010 med eksamensarbeider om forbedring av egen praksis basert på kombinasjonen forskning, erfaringsbasert kunnskap og brukerkunnskap. *Kunnskapsbasert praksis og brukerkvalitet* var for øvrig temaet for Innlandets helseforskningskonferanse 2010. Denne årlige konferansen er et samarbeid mellom de tre innlandshøgskolene og Sykehus Innlandet. Et annet eksempel på potensiale for forskning i samarbeid med ulike arbeidsplasser innenfor helseområde er etablert gjennom Terningen nettverk der målet i 2010 har vært å forberede faglige synergier innenfor folkehelsesatsingen i forbindelse med innflyttingen i Terningen Arena. Avdelingens første store NFR-prosjekt dreier seg om heleseffekter av grønn omsorg. Her tematiseres gårds- og skogsbaserte omsorgstjenester for mennesker med psykiske problemer, og det samarbeides med et universitet i Sveits. Innenfor idrettsfag leder høgskolen en regionalt støttet del av idrettens kompetansesenter der det samarbeides med bla. idrettslag, skoler og kommuner om folkehelse og breddeidrett, blant annet i prosjektet *Sør-Østerdal – en region i bevegelse*.

Kunnskapsbasert nærings- og arbeidsliv er en motivasjon både for de naturvitenskapelige satsingene (Phd i anvendt økologi samt Master i bioteknologi) og for økonomi- og ledelsesfagene. Innenfor anvendt økologi er det brukerstyrte forskningsprosjekter om rypeforvaltning og elgforing. I rypeforvaltningsprosjektet har høgskolen, i samarbeid med Statsskog, i 2010 lyktes med å få finansiert en nærings-PhD-stilling. Evenstad næringsutvikling er et annet resultat av årets arbeid. Det er etablert som et prosjekt ved AØL med formål om å igangsette brukerrettede utviklingsprosjekter og med muligheter for studenter til å gjennomføre prosjekter som styrker verdiskaping, kompetanse og innovasjonsevne innen landbruksnæringene. Innenfor landbruksfag på Blæstad arbeides det også med næringen om prosjekter innenfor Grønn verdiskaping, mens bioteknologi har et utstrakt samarbeid med den bioteknologiske næringsklynga på Hamar, blant annet om mastergradsoppgaver knyttet til ulike næringsrettede prosjekt og om fem eksterntfinansierte II-stillinger. Campus Rena har i 2010 blant annet spisset sitt strategiske innsatsområde til ”Verdiskaping i næringsliv og forvaltning”. FoU-prosjekt om revisjon er eksempel på prosjekt utviklet i samarbeid med næringslivet i 2010, Videre har avdelingen fått ansvar for et Interreg-prosjekt *Independent Music Network* som styrker FoU og internasjonalt samarbeid knyttet til bachelorgradene i music management og musikkproduksjon.

Campus Evenstad har en ny samarbeidsavtale med Forsvarsbygg om bruk av Regionfelt Østlandet til forskningsprosjekter. Regionfeltet er et stort område med kun én eier og gir derfor store muligheter, og en enkel organisering, for å bruke store områder til langsiktige prosjekter. Det er utviklet et prosjekt som skal se på effekter av smågnagere på det boreale økosystemet. På forsøksområde skal vi manipulere smågnagerbestanden i store (25 km²) områder og registrere effekten på resten av systemet, (næringsstrømmer i jorda, vegetasjon, insekter, dyr, fisk, fugl etc). Det legges opp til prosjekter med stipendiater, seniorforskere og masterstudenter.

Høgskolens deltakelse i Prosjekt Innlandsuniversitetet og den kompetanseoppbyggingen og satsing på forskning som høgskolen har prioritert i den forbindelse, har vært nødvendige grep for å bygge FoU-kompetanse, øke FoU-kvaliteten og sikre at utdanningsprogrammene våre er forskningsbaserte og gir oss mulighet til å søke om å få akkreditert mastere- og PhD-er. Disse strategiske veivalgene signaliseres tydelig i høgskolens strategiske plan med egne mål om *Styrket FoU-kultur, Sterke FoU-miljøer og Økt forskningsinnsats, økt kvalitet*. Et sentralt virkemiddel er de langsiktige innsatsområdene knyttet til profesjonsutdanningene (Arena for kultur og språk, Flerkulturell barnehage og skole, Psykisk helse) og til regionalt viktige fagområder for Hedmark (anvendt økologi, verdiskaping i næringsliv og forvaltning og

bioteknologi).

Innsatsområdene bidrar til å målrette og konsentrere FoU-arbeidet og er et viktig ledd i å bygge mer robuste fagmiljøer av høy kvalitet. Høgskolen har i 2010 arbeidet med videreutvikling av områdene. Det utvikles ikke nye områder, men de eksisterende videreutvikles. Blant annet er det ønskelig med tydeligere vektlegging av en organisering i forskergrupper og en enda tydeligere sammenknytning med høgskolens satsinger på mastergrader og doktorgradsområder. Noen områder er gjort bredere. Det gjelder det nevnte på campus Rena og dessuten at psykisk helse fra 2011 vil inngå i en bredere folkehelsevitenskapelig satsing. Høgskolestyret har diskutert innsatsområdesatsingen på to styremøter i løpet av året. Høgskolestyret har videre satt av fem millioner i 2010 til strategisk satsing innenfor FoU: Tre millioner til stipendprogram for å styrke kompetanse og kvalitet i FoU-arbeidet og to millioner til innsatsområdesatsingen for å bygge robuste FoU-miljøer.

Regionale forskningsfond og VRI

Regionale Forskningsfond Innlandet har hatt to utlysninger i 2010. Høgskolen har dels søkt alene og dels i samarbeid med andre. Ved den første åpne utlysningen leverte høgskolen 10 søknader om kvalifiseringsstøtte og 2 søknader om kompetanseprosjekter. Vi ble tildelt kvalifiseringsstøtte til to prosjekter ("*Rett behandling – på rett sted – til rett tid: Samhandlingsreformen møter distrikts-Norge. utfordringer og grep*" ved ØLR og "*Hva styrer elgbeite i ungskog?*" ved AØL). I tillegg er vi med på prosjekt med Østlandsforskning innenfor bioenergi og med Norsvin innenfor bioteknologi. Det sistnevnte er et regionalt brukerstyrt prosjekt. I den andre søknadsrunden nådde vi ikke opp med de to kvalifiseringsprosjektene vi søkte om, men Campus Rena er med på ett brukerstyrt prosjekt som KPMG As har fått innvilget om "*Regnskapsanalytiske tilnærminger i revisjonsarbeidet*".

Første fase i Forskningsrådets satsing VRI (Virkemidler for regional FoU og innovasjon) ble avsluttet i 2010. I VRI-Innlandet har Østlandsforskning prosjektledelsen, mens HH har deltatt i styringsgruppa og med forskerprosjekter og personmobilitet i samhandlingsprosjektet (tre ferdige kandidater har fått faglig veiledning fra høgskolen i ny arbeidssituasjon i 2010 og ytterligere to kandidater er i gang). Personmobilitetsordningen har vært godt mottatt av bedriftene og har dermed styrket det fagligregionale nettverket. HHs forskerprosjekt i VRI er dels koblet til forskerskolen EDWOR og dels til prosjektet *Periferi og innovasjon*. Det sistnevnte har lagt vekt på internasjonal nettverksbygging og internasjonal vitenskapelig publisering av innovasjonsforskningen. Søknaden om et nytt VRI-Innlandet ble sendt høsten 2010, men nådde ikke opp i første runde. Høgskolen deltar nå i arbeid med en fornyet søknad.

SAK-omtale med vekt på nasjonalt og internasjonalt samarbeid

Nasjonalt og internasjonalt forskningssamarbeid er en viktig del av kvalitetssikringen av høgskolens forskning, men samtidig også et sentralt virkemiddel for å sikre at undervisningen bygger på den nyeste kunnskapen. Samarbeid med andre gjør fagmiljøene mindre sårbare. Ett viktig tiltak som er rettet mot alle ansatte, er å stimulere til at forskning fra HH legges fram på nasjonale og internasjonale konferanser (se omtale av den egendefinerte styringsparameteren nedenfor).

Et annet viktig tiltak for å bedre nasjonalt og internasjonalt samarbeid er de vitenskapelige konferansene vi arrangerer selv. Når konferansene skjer på høgskolen, blir det mulig for flere forskere fra HH å delta. Dessuten kan også masterstudenter inviteres med. Følgende forskningskonferanser ble arrangert i 2010:

- *Innlandets helseforskningskonferanse 2010: Kunnskapsbasert praksis og brukerkvalitet.* Målgruppe: Forskere og PhD-studerende. Ca 100 deltakere. Arrangør: Høgskolene i Gjøvik, Lillehammer og Hedmark (ved HI) og Sykehus Innlandet
- *Forskningsseminar med sikte på felles forskningsprosjekt om valg av opplæringspråk:* Målgruppe: Forskere, PhD-studenter fra HH, University of Namibia og University of Zambia, ca. 20 deltakere, Arrangør: HH ved LUNA
- *Forskningsseminar arrangert i samarbeid med University of Glasgow og Strathclyde University, november 2010: Teacher Education in a Diverse Society.* Målgruppe: forskere og PhD-studenter ved HH og de to skotske institusjonene. Om lag 30 deltakere. Arrangør: HH ved LUNA
- *Fred er ei det beste. Bjørnson-arrangement på Hamar i anledning Bjørnson-året.* Målgruppe: forskere, studenter, allmennhet. arrangør: HH ved LUNA
- *Åpningskonferanse, Senter for praksisrettet utdanningsforskning.* Målgruppe. Forskere, skoleeiere, studenter, lærere. HH ved LUNA
- *The International Research School in Applied Ecology.* Målgruppe: PhD-studenter, forskere. 50 deltakere, Arrangør: HH ved AØL
- *Den nye skolesjefsrollen – ledelse for læring.* Målgruppe: forskere, skoleeiere, rektorer, masterstudenter. Arrangør: HH ved ØLR
- *Vinterkonferansen 2010: Fusjoner og store omstillinger i offentlige virksomheter.* Målgruppe: Masterstudenter, forskere, arbeidsliv. Om lag 120 deltakere. Arrangør: HH ved ØLR
- *Seminar: UH-bibliotekenes rolle for forskning og utdanning på Det 72. norske bibliotekmøte på Hamar.* HH ved høgskolebiblioteket var medarrangør av bibliotekkonferansen

I 2010 har høgskolen også arbeidet med forberedelse av to internasjonale konferanser i 2011 innenfor profesjonsutdanningene. Avdeling for helse- og idrettsfag samarbeider med Akademia Keparawatan Ibnu Sina (AKIS) i Indonesia og Karlstads universitet om en forskningskonferanse om klinisk sykepleie, utdanning og ledelse som skal arrangeres i Banda Aceh: "Clinical Nursing facing the future" i juni 2011, mens Avdeling for lærerutdanning og naturvitenskap samarbeider med Høgskolen i Oslo, Nordisk forening for Kanada-forskning, University of Toronto og den kanadiske ambassaden i Oslo om en konferanse om lærerutdanning for det flerkulturelle samfunn i Oslo i april 2011.

Konferansene er en måte å knytte kontakter med andre forskere, men det er selvsagt i tillegg et mål for høgskolen at vi skal få til enda tettere samarbeid gjennom å forske sammen med andre og samarbeide om å søke forskningsmidler. Internasjonalt samforfatterskap kan være én indikator for omfang av internasjonalt forskningssamarbeid. I 2009 var 23 % av HHs vitenskapelige tidsskriftartikler resultat av internasjonalt samforfatterskap, i 2010 er tilsvarende tall 29% (22 av 75 artikler). Høgskolen har også i 2010 hatt redaktøransvar for et vitenskapelig tidsskrift, *Nordand. Nordisk tidsskrift for andrespråksforskning* i samarbeid med Danmarks Pædagogiske Universitetsskole og Stockholms universitet. Tidsskriftet er støttet av Den nordiske publiseringskomiteen for samfunnsvitenskapelig og humanistisk forskning (NOP-HS) og er anerkjent som nivå 2 i det norske tellekantsystemet. Andre former for samarbeid som samtidig innebærer anerkjennelse av våre forskeres kvalitet, er når forskerne blir godkjent som hoved- eller medveiledere på andre institusjoners doktrogradsprogram, blir spurt om å være med i bedømming av avhandlinger og om å være fagfeller til vitenskapelige tidsskrift. I 2010 har vi arbeidet med oversikter over slikt samarbeid knyttet til de to fagmiljøene som står bak PhD-søknadene.

Som nevnt, ser vi både konferansedeltakelse og konferansearrangement som viktige måter å bringe forskere sammen på. Et annet initiativ er å stimulere til deltakelse i ulike nettverk.

Høgskolens forskere deltar i mange slike, og vi har også flere eksempler på at våre forskere har vært initiativtakere til å danne forskernettverk. I årets rapport er slike nettverk eksemplifisert med samarbeid om forskerutdanning som er listet opp under sektormål 2.1.

Priser

Når det gjelder oppmerksomhet mot kvalitet i forskningen, har vi i 2010 flere eksempler på HH forskere som har fått priser. Også dette ser vi som en anerkjennelse av kvaliteten i arbeider utført av høgskolens forskere.

- Førsteamanuensis Kjell Hjertø ved ØLR fikk sammen med professor Bård Kuvås ved BI pris for beste artikkel i tidsskriftet *International Journal of Conflict Management*.
- Førsteamanuensis Ragnfrid Kogstad ved HI fikk publiseringspris på Innlandets helsefaglige forskningskonferanse for en artikkel i *International Journal of Law and Psychiatry*.
- Førsteamanuensis Reidun Hov ved HI fikk pris på Innlandets helsefaglige forskningskonferanse for beste publikasjon i samarbeid med forskere fra andre innlandsinstitusjoner (Birgitta Hedelin ved HIG og Elsy Atlin ved Karlstads universitet) for artikkel i *Scandinavian Journal of Caring Science*
- Professor Lars Anders Kulbrandstad og førsteamanuensis Bjarne Øygarden ved LUNA fikk sammen med Ola Veka Ordbokprisen 2010 (utdelt av Norsk faglitterærerforfatter- og oversetterforening) for *Sidemålsordlista*.
- Professor Bodil Wilde-Larsson ved HI fikk utmerkelsen Highly Commended Award av Emerald Literati Network 2010 for en artikkel i *Journal of Health Care Quality Assurance*
- Student Aina Evans fikk 2. plass i konkurransen om beste poster på en amerikansk veterinærkonferanse, prisen tildelt av *Safe Capture International Inc Poster Awards*

Tabell for styringsparametere - virksomhetsmål 2.4 (2.1.)

Styringsparameter	Resultat					Ambisjon snivå 2010
	2006	2007	2008	2009	2010	
Publikasjonspoeng per undervisnings-, forsknings- og formidlingsstilling	34,85:235,87 = 0,15	64,1:263 = 0,24	90,52: 287,1 = 0,32	75,26: 267,4 = 0,28	94,79:263,6 = 0,359*	0,34
NFR-tildeling per undervisnings-, forsknings- og formidlingsstilling	4 170 000: 235,87 = 17 679	4 388 233:263 = 16 685	8 890 000:2 87,1= 30 965	8 374 000: 267,4= 31 316	8 653 000 :263,6= 32 826	9 mill :267,4= 33 600
EU-tildeling per undervisnings-, forsknings- og formidlingsstilling	3 358 000: 235,87 = 14 236	3 434 374:263 = 13 058	0	0	0	0
Egendefinerte						
<i>Styringsparameter fastsatt av HH:</i> Antall vitenskapelige konferanseinnlegg på nasjonale og internasjonale konferanser	97	152	137	194	191*	200
Antall og andel ansatte som bidrar til publikasjonspoeng	28 (12 %)	55(21 %)	61(21 %)	81 (30 %)	84 (32 %)	96 (36 %)

* Resultatene er foreløpige. Pga omlegging fra Forskdok til Cristin er det i 2011 utsatt rapporteringsfrist på disse dataene til 1.4.2011.

Utviklingen i styringsparameterne

Publikasjonspoeng og antall og andel ansatte som bidrar til poengene (egendefinert)

Et av HHs strategiske mål er *Økt forskningsinnsats, Økt kvalitet*. HH har tatt del i den generelle veksten i publiseringspoeng i sektoren siden tellekantsystemet ble innført i 2005, bortsett fra i 2009 da vi hadde en nedgang (fra 90,52 til 75,26). Fra 2008 til 2009 var høgskolen imidlertid blant institusjonene med størst prosentvis vekst (41,2 % økning). I 2010 har vi igjen en framgang, og har det høyeste antallet poeng siden tellingen startet. Vel fire poeng bedre enn det forrige toppåret i 2008. Her kan en merke seg at i 2010 er det 23,5 færre tilsatte som har hatt mulighet til å produsere poengene.

Høgskolen bruker en allsidig analyse av publikasjonspoengene for å vurdere utviklingen i omfang og kvalitet på den vitenskapelige produksjonen. Det strategiske målet vi har satt oss om å styrke FoU-kultur og bygge sterke FoU-miljøer, har vært og er viktig i en høgskole med basis i store profesjonsutdanninger der forskningstradisjonen ikke er like sterke som i tradisjonelle akademiske fag. Den egendefinerte styringsparameteren ”antall og andel ansatte

som bidrar til publikasjonspoengene” bruker vi som et resultat på utviklingen på dette området. Som vi ser av tabellen, har det her vært en betydelig økning fra 2006 da 12 % bidro, til 2010 der 32 % bidrar. Denne utviklingen er vi meget godt fornøyd med, selv om vi for 2010 hadde satt oss et enda høyere resultatmål (36 %).

Også antallet publikasjoner som bidrar til poengene, øker: fra 72 publikasjoner i 2007 til 91 i 2008, 121 i 2009 og 130 i 2010, jf. de høyre kolonnene i tabellen nedenfor.

Gjennomgangen av publiseringsdataene viser positiv utvikling på alle campusene.

	Vitenskapelige publiseringspoeng			Antall poeng per ansatt 2010	Antall publikasjoner som bidrar til poengene		
	2008	2009	2010		2008	2009	2010
LUNA (Hamar)	66,17	42,799	53,04	0,45	52	61	67
HI (Elverum)	9,125	15,066	21,66	0,29	13	20	25
ØLR (Rena)	3,515	11,237	12,43	0,32	8	19	14
AØL(Evenstad /Blæstad)	6,71	6,158	7,66	0,23	18	21	24
HH samlet	90,52	75,26	94,79	0,359	91	121	130

Tildelinger fra Norges forskningsråd

Høgskolens tildeling fra NFR i kroner er litt høyere enn i 2009, men vi har ikke helt nådd ambisjonen om ni millioner. Styringsparameteren øker fra 31 316 til 32 826, men vi har altså ikke helt nådd ambisjonsmålet. I 2010 er vi imidlertid meget godt fornøyde med at alle avdelinger har hatt NFR-prosjekter, og at vi har vært aktive og sendt søknader på ulike relevante utlysninger.

EU-tildelinger

Når det gjelder EU-tildelinger, må vi bare konstatere at vi ennå ikke har forskningsmidler, men at flere fagmiljøer arbeider mer langsiktig for å prøve å lykkes med det. Innenfor anvendt økologi har det i 2010 vært en egen satsing med profilering i EU-tidsskrift og deltakelse på søkekurs i regi av NFR og presentasjon av fagmiljøet på samling i Brussel.

Før 2008 telte mer enn forskningsmidler under denne styringsparameteren. De tidligere årenes positive resultater, er ikke fra forskningsprosjekter, men først og fremst fra *The Consumer Citizenship Network (CCN)*, et omfattende Erasmus III-tematisk nettverk som HH har ledet. CCN ble avsluttet i 2009 og erstattet i 2010 av *Partnership for Education and Research about Responsible Living (PERL)*. Også dette ledes av HH. PERL er finansiert som et Erasmus Akademisk nettverk fra EU, men har støtte også fra bl.a. FN (UNEP). Høgskolens ansatte på prosjektet har i 2010 blant annet bidratt med innlegg i FNs kommisjon for bærekraftig utvikling.

Høgskolen har vært og er også involvert i flere utviklingsprosjekt innenfor EUs Interreg-satsing. I den forbindelse arrangerte høgskolen for eksempel et seminar i regi av UNISKA-universitetet i 2010 om karriereveiledning. Tidligere telte også disse midlene med som EU-

midler.

Vitenskapelige konferanseinnlegg på nasjonale og internasjonale konferanser (egendefinert)

Denne egendefinerte styringsparameteren er valgt som et ledd i arbeidet med å øke FoU-kvaliteten og for å motivere ansatte til internasjonal nettverksbygging og samarbeid og til økt publisering (jf. det strategiske målet *Økt Forskningsinnsats, økt kvalitet*). Gjennom de strategiske midlene høgskolestyret hvert år setter av, utlyses reisestipend som skal stimulere til denne typen konferansedeltakelse. Også de strategiske midlene høgskolenes innsatsområder tildeles, forutsettes brukt til å styrke konferansedeltakelse. Årets resultat er omtrent som fjorårets (191) mot (194). Vi er ikke så langt unna å nå ambisjonen på 200.

Samlet vurdering av oppnåelse av sektormål 2

I 2010 har høgskolen fortsatt med å utvikle samarbeidet med regionalt arbeids- og samfunnsliv om FoU. Vi har hatt flere søknader til Regionalt Forskningsfond Innlandet. Vi har lyktes med noen søknader, men må arbeide videre med å kvalitetssikre søknader og med å skaffe oss gode samarbeidspartnere i næringsliv og offentlig sektor for å kunne utnytte denne nye forskningsfinansieringskilden enda bedre. De nasjonale forskningspolitiske målene om kunnskapsbasert profesjonsutøvelse og kunnskapsbasert næringsliv har inspirert oss til å tydeliggjøre vår rolle i arbeid med kompetanseheving og samarbeid om FoU. Også innenfor den profesjonsrettede forskningen må vi arbeide med å utvikle kvalitativt gode søknader, gjerne i samarbeid med andre. I 2011 fases flere NFR-prosjekter knyttet til lærerutdanning ut slik at avdelingen må ha særlig oppmerksomhet mot nye søknader på dette fagområdet.

Et annet område som stadig får mer oppmerksomhet ved HH, er nasjonalt og internasjonalt samarbeid. I 2010 har vi arbeidet særlig med nettverk knyttet til lærerutdanninger og anvendt økologi (de to PhD-søknadene). Arbeid med å etablere forskningssamarbeid nord-sør bør nevnes spesielt. Det arbeides med fellesprosjekter innenfor lærerutdanning med Namibia og Zambia og med Indonesia innenfor sykepleieutdanning.

I 2010 har vi igjen vekst i antall vitenskapelige publikasjonspoeng. Det er vi godt fornøyd med, men har samtidig enda høyere ambisjoner. Den bredere analysen av hvordan vi oppnår poengene, viser at vi fortsatt øker både i antall publikasjoner og i antall og andel ansatte som bidrar til dem. Videre er flere av publikasjonene resultat av internasjonalt samforfatterskap. Dette er en type samarbeid vi ønsker å styrke i arbeidet med å nå sektormålet.

Selv om sentrale fagmiljøer ved HH, først og fremst knyttet til enkelte av innsatsområdene, har betydelig internasjonalt samarbeid, kan vi generelt slå fast at vi kan bli enda bedre både på internasjonal publisering og internasjonalt samarbeid om FoU. Når vi har valgt å ha aktiv deltakelse på nasjonale og internasjonale konferanser som egendefinert styringsparameter, er det fordi vi mener denne formen for nettverksarbeid og fagfellebedømming er et viktig ledd i kvalitetssikringen av høgskolens FoU-arbeider og en viktig inspirasjon for de ansatte. Med den sterke opptattheten av SAK-samarbeid i sektoren vil vi også arbeide med å styrke samarbeid innenfor forskning.

Den positive utviklingen på FoU-området som vi har sett de siste årene, har fortsatt også i

2010. I løpet av de siste fem årene har FoU-produksjonen ved HH økt både i kvalitet og omfang. Utviklingen i publikasjonspoeng, antall ansatte som bidrar til poengene, og i NFR-midler dokumenterer dette. Resultatet skyldes mange enkeltansattes arbeidsinnsats og engasjement og flere års målrettet strategisk satsing på kompetansebygging, tilsettingspolitikk, utvikling av forskningsledelse, bygging av nettverk og utvikling av samarbeid.

Sektormål 3

Universiteter og høyskoler skal medvirke til å spre og formidle resultater fra forskning og faglig og kunstnerisk utviklingsarbeid, og medvirke til innovasjon og verdiskapning basert på disse resultatene. Universiteter og høyskoler skal også legge til rette for at tilsatte og studenter kan delta i samfunnsdebatten

Virksomhetsmål 3.1

Høyskolene skal gjennom formidling og deltagelse i offentlig debatt tilføre samfunnet resultatene fra FoU-virksomheten.

I vurderingen av måloppnåelse under dette virksomhetsmålet er følgende inkludert: "Institusjonens tilrettelegging for god tilgjengelighet av forskningsresultater, herunder Open Access, og annen faglig aktivitet for allmennhet og samfunn"

Vurdering av virksomhetsmål 3.1 og utviklingen i styringsparameterne

Tabell for styringsparametere - virksomhetsmål 3.1

Styringsparameter	Resultat					Ambisjonsnivå 2010
	2006	2007	2008	2009	2010	
<i>Styringsparameter fastsatt av HH:</i> Resultater innen faglig og kunstnerisk utviklingsarbeid og formidling **	252	351	437	507	434**	520

* Omfatter skrevne bidrag i nasjonalt publiserte tidsskrift (følgende publikasjonskategorier i FORSKDOK: A 17, A 18, A 21, A 23, A 24, A 41, A 42, A 43, A 52, B 12, B 13, B 14), oppdragsrapporter i HHs egen rapportserie, foredrag/fagmøter/populærvitenskapelige gjesteforelesninger/radio/TV og kunstnerisk utviklingsarbeid.

** Foreløpig resultat, pga omlegging til Cistin er det utsatt frist til 1. april med rapportering på FoU-bidrag

Formidlingsvirksomhet

Høgskolen har gjennom flere år valgt å ha en egendefinert styringsparameter som måler faglig utviklingsarbeid og formidling av FoU-resultater. Dette har vi gjort for å sette et positivt fokus på resultatene innenfor bruker- og allmennrettet formidling og for lettere å kunne følge opp utviklingen på området. Vi bruker FORSKPUB-registreringene som grunnlag, men må hvert år foreta en kvalitativ gjennomgang av registreringene for å få en mest mulig ensartet praksis. Selv om formidlingsresultatene brukes internt i høgskolen, er det sannsynligvis fortsatt

underrapportering. To tiltak bedrer situasjonen: Høgskolens FoU-utvalg har innarbeidet tydeligere rapportering også av formidling som forutsetning for tildelinger fra høgskolens egen stipendordning. Dessuten deles det fra og med 2010 ut en formidlingspris der blant annet registreringene i FORSKDOK utnyttes i vurderingen av kandidater.

Tabellen viser at HH har hatt en stor økning på denne styringsparameteren de siste årene. Seinest fra 437 bidrag i 2008 til 507 bidrag i 2009. I 2010 er resultatet på rapporteringstidspunktet noe under fjoråret. På grunn av omleggingen fra FORSKDOK til CRISTIN skjer kvalitetssikring av rapporteringen i år noe senere enn tidligere år. Vi har grunn til å anta at resultatet er omtrent som i 2009 og at det fortsatt er en del underrapportering på parameteren. I 2010 har vi arbeidet med et system for kvalitetssikring av dataene fortløpende. Instituttlederne, rektoratet og FORSKDOK-kontaktene på bibliotekene har samarbeidet om å lage en veiledning for registrering av allmennrettet formidling. Dette må det arbeides videre med. I 2010 har videre samarbeidet mellom FoU-ledelsen og kommunikasjonsseksjonen om formidling vært videreført. Dette har resultert i mer stoff om FoU på nettsidene til høgskolen, både de eksterne og de interne sidene. Videre har vi vurdert medlemskap i forskning.no blant annet med besøk av redaktøren i høgskolens strategiske ledergruppe. I 2010 videreførte høgskolen arbeidet med å markere Forskningsdagene med kronikker i *Hamar Arbeiderblad* og *Østlendingen*. Vi fikk inn 24 kronikker: én ble publisert i *Aftenposten*, én i *Dagbladet*, to i *Østlendingen* og seks i *Hamar arbeiderblad* under Forskningsdagene, noen i etterkant. Til sammen 19 kronikker er lagt ut på høgskolens hjemmesider. Titlene illustrerer de mange fagområdene som engasjerte seg:

- Planeten Neptun, krybbedød, øl og statistikk
- Statistikk i industri og næringsliv
- Grammatikkverktøy i praksis
- Grammatikkens verktøy
- En muggen historie om klima
- Livets tilblivelse - forskning innen sædteknologi med okse som modell
- Hvor ble tilliten av?
- Katastrofetrening og deltakelse i egen læringsprosess
- Bruk av forskningsbasert kunnskap
- En ode til YouTube
- Sammenheng mellom utdanningsnivå og sosialhjelp
- Om høner, egg, teori og praksis
- Muslinger i det biologiske mangfold
- Betyr regnskap virkelig noe fra eller til?
- Forskning skaper arbeidsplasser i Hamar!
- Er mus små bjørner eller er bjørner store mus?
- Forsyn eller tilfeldighet
- Rasjonell metode i "irrasjonelle" tilfeller
- Kan me lita på forskaren?

Også i etterkant har det vært flere kronikker fra høgskolens ansatte enn tidligere år i regionalavisene. Dessuten har én ansatt en ukentlig skolehistorisk spalte i en av regionalavisene. Enkeltforskere er meget synlige ikke bare i lokal- og regionalmediene, men også i riksmidiene. De kontaktes ofte og blir intervjuet om fagfeltet sitt. Det gjelder særlig forskere innenfor pedagogikk, rovdyr, viltforvaltning og økonomi- og ledelsesfag. En av våre

ansatte har fast spalte i *Klassekampen*, en i *Jakt & Fiske*, en er litteraturanmelder i *Dag og Tid* og en redigerer *Fuglevennen*. I 2010 var videre en av våre ansatte fagekspert i tv-serien Klasse 10B på NRK, mens SVT laget et eget halvtimes program om musefarmen vår på Evenstad og A-magasinet hadde et hovedoppslag om ulveforskningen på Evenstad og våre studenter som deltar i forskningsprosjekt.

Forskningsdagene er en annet viktig årlig arena for allmennrettet formidling. Også i 2010 hadde høgsolen lokale arrangement på alle de fire campusene. AØL arrangerte Evenstaddagen der grupperinger fra barnehager til videregående skoler får tilpassede aktivitetsprogram. På ØLR blir den lokale forskningsdagen markert som et fellesarrangement med masterstudenter og inviterte gjester fra samfunns- og næringsliv. HI er involvert i å arrangere helsekonferanse sammen med Sykehuset Innlandet og høgskolene i Gjøvik og Lillehammer. På Hamar presenterte bioteknologistudentene forskningen sin gjennom plakattstilling med veiledning, og fire nytilsatte professorer fikk hvert sitt kvarter til å presentere sin forskning.

De første vinnerne av høgskolens egen pris for fremragende formidling ble kåret i 2010. Professor i pedagogikk Thomas Nordahl og førsteamanuensis i rovviltforvaltning Petter Wabakken delte den.

Siden 2001 har Høgsolen hvert år invitert til en serie åpne møter under overskriften *Forum for Flerkulturell opplæring* (arrangert av innsatsområdet Flerkulturell barnehage og skole). De siste årene har mange av møtene blitt arrangert i samarbeid med Gravidahl bokhandel på Hamar som er prisbelønt for sine formidlingskvelder. På Campus Hamar har det også vært arrangert en rekke andre formidlingsarrangement, blant annet seminaret *Kompetanseutvikling for morgendagens skole* samt flere mindre seminarer for partnerbarnehager og -skoler. I november var det femårs jubileum for mastergraden i Tilpasset opplæring. Det ble markert med et åpent seminar der kandidater fra de ulike årene presenterte sine masterprosjekter.

Brage – HHs åpne institusjonelle arkiv

Høsten 2010 arbeidet høgscolebiblioteket med en videreutvikling av HHs åpne institusjonelle arkiv, Brage. Arkivet inneholder nå mange bidrag fra vitenskapelig tilsatte i tillegg til mastergradsoppgaver og bacheloroppgaver som utmerker seg. Ved årsskiftet har arkivet bidrag fra til sammen 488 personer med blant annet 86 artikler (68 fagfelleverderte), 3 avhandlinger, 118 masteroppgaver, 202 publikasjoner i høgskolens egen FoU-rapportserie og 12 andre bidrag.

Virksomhetsmål 3.2

Høgskolene skal medvirke til samfunns- og næringsutvikling gjennom innovasjon og verdiskapning

I vurderingen av måloppnåelse under dette virksomhetsmålet er følgende inkludert: "Arbeidet med stimulering og tilrettelegging for innovasjon og entrepenørskap", "Arbeidet med å øke bidrags- og oppdragsfinansiert aktivitet" og "Arbeidet med å utvikle retningslinjer for immaterielle rettigheter og forbedre håndteringen av slike rettigheter"

Vurdering av virksomhetsmål 3.2 og utviklingen i styringsparameterne

Høgskolen har endrings- og samhandlingskompetanse som del av verdigrunnet i strategisk plan. Endrings- og utviklingskompetanse er videre en kompetanse vi har framhevet i strategisk plan at vi ønsker at alle studenter skal utvikle gjennom å studere ved høgskolen. Dette er en kompetanse vi mener høyere utdanning kan bidra til å utvikle hos kandidatene. For oss har dette vært et viktig mål å sette i erkjennelsen av at utdanning av kandidater er vårt viktigste bidrag til regional utvikling og innovasjon. I forbindelse med innføringen av det nasjonale kvalifikasjonsrammeverket og arbeid med KDs handlingsplan for entreprenørskap i utdanningen har vi tydeliggjort dette området i høgskolens reviderte studieplan som legger rammer for utforming av planer i alle fag og emner. Å utvikle utdanningstilbud i dynamikken mellom innsikt fra forskning og samarbeidet med arbeids- og samfunnsliv er et viktig utgangspunkt for å utvikle kvalitativt gode og innovative studietilbud med relevans. Gjennom satsing på å styrke forskning knyttet til utdanningene og samarbeid med ulike bransjer er det vår ambisjon å utvikle oss videre. Det er alt redegjort for flere tiltak ved de ulike campusene, som for eksempel Elverum næringspark, Terningen nettverk, partnerskapsavtaler med skoler, Idrettens kompetansesenter og personmobilitetsordning for nye kandidater.

Høgskolen har også i 2010 vært i en omstillingssituasjon da vi på grunn av arbeidet med å få budsjettet i balanse har måttet gjennomgå de ulike delene av virksomheten for å utvikle oss og tilpasse oss en ny situasjon. Samtidig har vi tatt de regionalt- og nasjonalt initierte utfordringene vi som høgskole har fått, og blant annet tilrettelagt for nye studieplasser. Arbeidet med etablering av et nytt tannpleiestudium viser en innovasjonsvilje. Også vårt store strategiske samarbeidsprosjekt med høgskolene i Gjøvik og Lillehammer og fylkeskommunene i Hedmark og Oppland om å utvikle et universitet i Innlandet forutsetter innovasjonsvilje og endrings- og utviklingskompetanse. I 2010 har vi dessuten arbeidet med videreutvikling av bygg ved campusene våre. Det største utviklingsprosjektet har vært Terningen Arena på Elverum der vi overtok nybygg lillejulaften. Her samlokaliseres ikke bare all virksomhet ved campuset vårt i Elverum, men vi skal også flytte sammen med og utvikle folkehelsesatsing sammen med andre leietakere. Å få full effekt av dette utviklingsprosjektet krever også stor innovasjonsvilje.

I forskning deltar Høgskolen i VRI- programmet. Flere av høgskolens fagmiljøer har videre erfaringer med forskningsdesign som bygger på innovasjonsprosesser i samarbeid med praksisfeltet. Flere driver aksjonsforskning. Kurs i aksjonsforskning er for eksempel integrert i søknaden om en PhD i profesjonsrettede lærerutdanningsfag som ble sendt NOKUT i desember 2009, mens avdeling HI har utviklet et kurstilbud i aksjonsforskning der blant annet flere i førstelektorkvalifisering innenfor sykepleiefag har deltatt.

Avdeling ØLR (Campus Rena) har flest studietilbud i innovasjon, både et årsstudium og et samarbeid om en 60-studiepoengsmaster i innovasjon ved Karlstads universitet. Dessuten har avdelingen bl.a. studietilbud i Krisehåndtering og i Kunnskapsledelse. I 2010 er samarbeid med ulike aktører videreført. Samtidig har avdelingen arrangert gründercamp i samarbeid med Ungt entreprenørskap der om lag 30 studenter deltok. Lærerstudenter deltok i NM i gründercamp for høyere utdanning i Oslo og fikk tredje premie for sitt innovasjonsforslag.

For å videreutvikle kommersialiseringsaspekter ved mastergraden i næringsrettet bioteknologi fikk HH (som én av 7 av ialt 32 søkere) bevilget penger fra Norgesuniversitetet. Midlene (480 000 kroner) brukes i samarbeid med Hedmark kunnskapspark, bioteknologibedrifter i

Hamar-regionen og Universitetet i Tromsø. Et annet prosjekt i samarbeid med Hedmark Kunnskapspark er Hamar Game Challenge der opplevelses- og spillstudenter konkurrerer om 3 måneders plass i spillinkubatoren Hamar Game Studio der målet er hjelp til bedriftsutvikling innenfor spill og kreative digitale medier. Et prosjekt utviklet av studenter ved HH vant i 2010.

Tabell for styringsparametere, virksomhetsmål 3.2

Styringsparameter	Resultat				Ambisjonsnivå 2010
	2007	2008	2009	2010	
Omfang av bidrags- og oppdragsfinansiert aktivitet	41 0177 000*	42 135 000*	61 492 000**	59 688 000**	62 000 000
Mottatte forretningsideer	0	0	0	0	0
Mottatte forretningsideer som har resultert i nyopprettede selskaper	0	0	0	0	0

Omfang av bidrags- og oppdragsfinansiert aktivitet (BOA)

I perioden 2005-2007 omfattet definisjonen av eksternt finansiert aktivitet alle prosjektmidler fra eksterne oppdragsgivere. Fra 2008 skiller nytt reglement (F20-07) på oppdragsprosjekter og bidragsprosjekter, der bidragsaktivitet er finansiert av andre statlige forvaltningsorgan og/eller andre eksterne organer:

	2009	2010
Omsetning BOA-oppdrag	33,617 mill	31,955 mill
Omsetning BOA-bidrag	27,875 mill ¹	27,733 mill ²
Sum BOA	61,492 mill	59,688 mill

Inntekter fra prosjekt Innlandsuniversitetet (PIU) er definert som inntekt fra ”organisasjoner og andre” og omfattes av BOA – bidragsinntekt, totalt 18,438 mill.

Aktiviteten innenfor fullfinansierte oppdragsprosjekter har vært vellykket og bidratt med stort overskudd, 5,885 mill på BOA-Oppdrag (2009: 4,680 mill).

Resultatet framkommer ved at 82 prosjekter (2009: 72) ble avsluttet med overskudd. Overskuddsprosjektene beløper seg til kr. 6,033 mill (2009: 5 229 765). Totalt 10 prosjekter ble avsluttet med underskudd (2009:17). Underskuddsprosjektene beløper seg til kr. 0,149 mill (2009: 549 958)

Høgskolen har hatt svært positive resultat på bidrags- og oppdragsaktiviteten gjennom flere år. Stramme krav til budsjettering og regnskapsoppfølging av prosjektene med krav om full kostnadsdekning har bidratt til positivt resultat.

¹ Inklusive inntekter fra PIU på 13.605 mill

² Inklusiv inntekter fra PIU på 18,438 mill

Mottatte forretningsideer og forretningsideer som har ført til oppretting av selskaper

HH hadde ikke satt opp forventninger om forretningsideer fra ansatte i 2010. Det har heller ikke blitt registrert noen. Det samme gjelder for styringsparameteren ”Nyopprettede selskaper basert på forretningsideer”.

Innovasjon

Campus Evenstad har, som nevnt under 2.4, skrevet under en samarbeidsavtale med Forsvarsbygg på Rena om bruk av Regionfelt Østlandet (RØ) til forskningsprosjekter. Regionfeltet er et stort område med kun én eier og gir derfor store muligheter, og en enkel organisering, for å bruke store områder til langsiktige prosjekter. Vi har utviklet et prosjekt som skal se på effekter av smånagerer på det boreale økosystemet. Vårt forsøksområde blir RØ hvor vi skal manipulere smånagerbestanden i store (25 km²) områder og registrere effekten på resten av systemet, (næringsstrømmer i jorda, vegetasjon, insekter, dyr, fisk, fugl etc). Prosjektet ledes av dekan Harry P. Andreassen, og førsteamanuensis Morten Odden organiserer feltarbeidet og driver fram prosjektet på daglig basis. I tillegg er Willebrand, Skarpe, Storaas, Kiffney og Wabakken involverte fra avdelingen. De neste rekrutteringsstipendiatene blir knyttet til prosjektet, og vi søker NFR om ytterligere midler i juni for flere stipendiater og en post doc. I tillegg vil RØ i tiden framover fungere som et feltområde for vår undervisning og praksisområde for våre internasjonale studenter. Forsvarsbygg legger til rette slik at vi får tilgang til de siste 15 års data på registreringer av biologisk mangfold som er gjort i RØ. I tillegg får vi tilgang til historiske flyfotos, bestandskart, og jaktstatistikk fra området. Vårt engasjement i RØ vil gi forsvarsbygg en kontinuerlig base for å vurdere hvordan deres aktivitet påvirker biologisk mangfold. I tillegg ser forsvarsbygg en fordel at vi nå lettere kan anvendes for å svare på konkrete spørsmål for eksempel gjennom studentoppgaver. Forsvarsbygg og Campus Evenstad vil derfor utvikle en felles nettdatabase hvor vi hele tiden kan utveksle data som blir samlet. Samarbeidet er gjensidig svært positivt og vi vil derfor kalle inn pressen når vi begynner i felt en gang i slutten av februar eller i mars.

Immaterielle rettigheter

HH har i samarbeid med Kunnskapsparken Hedmark gjennomført et grunnlagsarbeid for utviklingen av en politikk på området, men dette er et arbeid som må videreutvikles ved HH. Her gjenstår det arbeid.

Samlet vurdering av oppnåelse av sektormål 3

HH har et strategisk mål om ”Aktiv og engasjert formidling av forskning og utviklingsarbeid”. Vi har derfor også sett det som viktig å sette oss en egen styringsparameter for å følge utviklingen. Høgskolen er en aktiv bidragsyter til samfunns- og arbeidsliv, men vi erkjenner at potensialet er enda større, og vi arbeider med ulike tiltak for å forbedre innsatsen. Samarbeidet med regionen er bredt og viktig for oss. Vi anser utviklingen av studie- og forskningsprofilen ved campusene våre og deltakelsen i *Prosjekt Innlandsuniversitetet* som vesentlige bidrag fra HH til en langsiktig kompetanseheving, innovasjon og verdiskaping i Innlandsregionen.

Sektormål 4

Universiteter og høyskoler skal organisere og drive sin virksomhet på en slik måte at samfunnsoppdraget blir best mulig ivaretatt innenfor rammen av disponible ressurser

Virksomhetsmål 4.1

Høyskolene skal sikre en god og effektiv forvaltning av ressursene

Vurdering av virksomhetsmål 4.1 og utviklingen av styringsparameterne

Organisatorisk utvikling

Det er i 2010 arbeidet med organisatoriske forhold ved alle høgskolens enheter, med sikte på at en best mulig organisering (både når det gjelder økonomiske og faglige forhold) skal underbygge den oppgave som samfunnsoppdraget gir.

Den mest omfattende organisatoriske endringen er at landbruksutdanningene på Blæstad fra 1.8. 2010 er knyttet sammen med skog- og utmarksfagene ved Evenstad til en ny Avdeling for anvendt økologi og landbruksfag. Avdelingen er inndelt i to institutter: Institutt for skog- og utmarksfag, Evenstad og Institutt for jordbruksfag, Blæstad. 01.01. 2011 tiltrådte ny instituttleder ved Blæstad, mens en har valgt å la avdelingens dekan ivareta den direkte ledelsen av instituttet på Evenstad.

Endringen innebærer at jordbruksfagene ikke lenger sorterer under Avdeling for lærerutdanning og naturvitenskap. Det er i 2010 for denne avdelingen på flere måter arbeidet med spørsmålet om høgskolens virksomhet knyttet til den øvrige virksomheten ved Institutt for naturvitenskap og teknologi, med særlig fokus på spørsmålet om hvordan bioteknologi-området skal ivaretas. Arbeidet med disse spørsmålene vil fortsette i 2011.

Ved høgskolens avdeling på Rena ble det med virkning fra 01.01. 2010 formalisert ny organisering med to institutter som følge av nedleggelsen av Institutt for informatikk. Avdelingen har fått navnet Avdeling for økonomi- og ledelsesfag, med instituttene Institutt for økonomifag og Institutt for organisasjons- og ledelsesfag. Det er etablert instituttovergripende forskningsledelse og ledelse av studiekoordinering.

I 2010 er det også startet et prosjekt med sikte på ny internorganisering av Avdeling for helse- og idrettsfag på Elverum. Fra 01.01. 2011 er de to enhetene som ble fusjonert i 2006 for første gang samlokalisert i det nye bygget på Terningen Arena. Et forprosjekt leverte i november 2010 forslag til ny organisering, som videreutvikles i et hovedprosjekt med sikte på implementering fra 01.08. 2011. Prosjektet foreslår nye inndelinger i avdelingen, med sikte på å få til faglig samspill på tvers av de gamle fagenhetene, og slik kunne utvikle så vel faglige som økonomiske synergier av samlokaliseringen, både når det gjelder forskningsvirksomhet og studentrettet virksomhet.

Når det gjelder organisatoriske forhold nevner vi at høgskolestyret i 2010 har besluttet at styrets sammensetning for neste styreperiode skal følge lovens normalmodell, og at høgskolen også i kommende styreperiode skal ha en toppledelse med valgt rektor og ansatt

administrerende direktør. Det er også vedtatt å ansette en prorektor på åremål. Som departementet er kjent med er det inngått avtale mellom høgskolene i innlandet om å søke om å fusjonere 01.01. 2013 med sikte på å etablere et universitet i innlandet, dersom forutsetningene er til stede, noe som eventuelt vil innebære endringer i forhold til styre- og rektorperiode.

Omstillingsarbeidene i HH

Høgskolens omstillingsarbeid ble startet i 2008 med sikte på å bringe balanse mellom inntekter og utgifter. Også i 2010 har styret på hvert møte hatt status i omstillingsarbeidet på sakskartet, enten som egne saker eller i tilknytning til andre økonomisaker. Bemanningsnivået har vært tett fulgt opp ved hjelp av stillingsplaner basert på planlagt aktivitet for studieåret og hvilken bemanning det er rom for innen bevilgningen. Dersom det skal tilsettes ut over denne stillingsplanen krever det dokumentasjon av ny finansiering for den aktuelle stillingen.

I 2010 har omstillingsarbeidet særlig knyttet seg til Avdeling for lærerutdanning og naturvitenskap, der det er gjennomført omstillingsprosesser med bemanningsreduksjon på flere områder. Det er foretatt kutt i bruk av midlertidige tilsetninger, og det er på mange områder ikke foretatt nyttilsetninger når ansatte har sluttet eller redusert stilling. På enkelte fagområder (pedagogikk, matematikk) og i tilknytning til prosjektvirksomhet har det imidlertid i tillegg vært nødvendig å foreta formelle omstillingsprosesser i samsvar med høgskolens omstillingsavtale. Innenfor enkelte områder har nedbemanningsarbeidet måttet inkludere faste tilsatte. Planlegging og gjennomføring av omstillingsarbeidet er utført i nært samarbeid med de hovedtillitsvalgte. Høgskolen ser imidlertid at det er meget krevende å få forsvarlig økonomisk effekt av nedbemanning når høgskolen er så stramt bemannet at tiltakene berører ansatte med ventelønsrettigheter.

DBH-rapporten for 2010 viser en tilfredsstillende nedgang i bemanningen samlet for Høgskolen i Hedmark med ytterligere ca 12 årsverk fra DBH-tallene pr 1.10. 2009. Bemanningen oppleves stram ved alle avdelinger og enheter. Ved ytterligere behov for kostnadsreduksjon antar vi at det nå bør fokuseres på innleide ressurser.

Fagprofil og arbeidsmåter

Arbeidet med gjennomgang av høgskolens fagmiljøer, med sikte på å sikre at høgskolen framover satser på robuste fagområder, har fortsatt i 2010. Både fra høgskoleledelsens side og ved den enkelte avdeling er det igangsatt arbeider med sikte på utvikling av studieprogrammene på en måte som utnytter og utvikler eksisterende kompetanse og forbedrer det interne samspillet som ledd i en bedre utnyttelse av stillingsressursene. Det er høgskolens opplevelse at vi samtidig som vi har måttet ha fokus på økonomisk innstramming greier å arbeide med videreutvikling av den faglige plattformen høgskolen må ha for å rette seg mot framtidens utfordringer.


På administrativ side har det vært fokus på å utvikle det tverrgående samarbeidet i høgskolen, for å få til økt forståelse for utfordringene slik de ser ut på andre nivåer og steder, og med sikte på bedre sammenheng, flyt og ressursutnyttelse i administrative saker. Det er bl.a. satt i gang utviklingsarbeider der alle administrative områder foretar gjennomgang av utvalgte rutiner og prosesser ved hjelp av LEAN-metodikk, med sikte på både forenklinger og sikring av kvalitet i arbeidet. Fortsatt er det mulighet for å forbedre både samspill og organisatoriske løsninger.

Administrativ bemanning innen økonomi- og lønnsområdene

Det framgikk av høgskolens rapport for 2009 at høgskolen har styrket sin bemanning innen lønns- og økonomiområdet, på bakgrunn av de utfordringer vi har hatt i forhold til økonomi- og lønnsstyring. Vi har fått en løsning der lønnsområdet i all hovedsak er sentralisert, og hvor vi har fått god sammenheng mellom lønn og regnskapsarbeidet. For arbeidet på lønnsområdet har det også for vår institusjon vært utfordringer knyttet til styringen av arbeid når ansatte i undervisnings- og forskerstillinger ikke lenger har egen særavtale, men i hovedsak er det administrasjonens oppfatning at innføringen av arbeidsmiljølovens og hovedtariffavtalens rammer også for dette personalet er inne i en god utvikling ved HH.

Vi ser at vi fortsatt har utviklingsmuligheter når det gjelder organisering av økonomistyring og regnskapsarbeid. Høgskolen har i 2010 fått ny økonomidirektør som har påpekt kapasitetsutfordringer og som er i gang med å vurdere forbedringstiltak.

Tabell for styringsparametere, virksomhetsmål 4.1

Styringsparametere	Resultat				Ambisjonsnivå 2010
	2007	2008	2009	2010	
					
Driftsutgifter pr avlagte 60-studiepoengsenheter	138,2	144,3	151,2	147,0	150
Driftsutgifter pr publikasjonspoeng (kr)	6.327	4.846	6.041	Ikke klart før 1.april	6.000
Forholdet mellom vitenskapelig og administrativt ansatte	Vit: 291 T/A: 173 1,68	Vit: 313 T/A: 177 1,77	Vit: 294 T/A: 163 1,8	Vit: 288 T/A: 157 1,84	1,8

Kommentarer til enkelte forhold i tabellen

Driftsutgifter pr avlagte 60-studiepoengsenheter: Høgskolen har hatt en positiv utvikling på avlagte 60-studiepoengsenheter som skyldes høyere produksjon.

Forholdet mellom vitenskapelig og administrativt ansatte: Fortsatt ser vi en forsiktig økning i andelen vitenskapelige stillinger, i overkant av det vi hadde satt som ambisjon. Samtidig er vi oppmerksom på at vi har en lavere andel slike stillinger enn gjennomsnittet for sektoren, sett i forhold til antallet teknisk/administrative stillinger. Det er sammenheng mellom valg av faglige arbeidsmetoder og arbeidsmengden i administrative funksjoner (for eksempel knyttet til antall eksamener), og vi vil arbeide videre med forenklinger med sikte på en ytterligere reduksjon av andelen teknisk/administrative stillinger.

Vurdering av oppnåelse av virksomhetsmål 4.1

Høgskolens regnskap på ordinær drift ble for 2010 positivt på kr 9,9 mill. Ved én av avdelingene (Avdeling for økonomi- og ledelsesfag) er kostnadsbildet for høyt i forhold til inntektene, og det er tatt initiativ til umiddelbare tiltak. Det oppleves utfordrende for en avdeling som har hatt kraftige omstillingstiltak at økonomien fortsatt ikke er under full kontroll. Høgskolen mener at det skal være mulig å skape økonomisk balanse også ved denne avdelingen, men vet at det vil kreve innsats over flere budsjettår før en slik prosess kan sies å være fullført med det etterslepet avdelingen har bygget opp. Arbeidet må gjøres på måter hvor en samtidig får til faglig videreutvikling både her og ved de øvrige avdelinger, slik at høgskolens forskjellige avdelinger forblir konkurransedyktige i nasjonal sammenheng og i

stand til fortsatt å være viktige bidragsytere til utviklingen i innlandet. Et element i dette blir at også i 2011 må høgskolen generelt praktisere en stram styring av tilsetninger/bemanning. Samtidig påpeker høgskolens avdelinger at for stram bemanning gjør det krevende å ha tilstrekkelig kapasitet og fleksibilitet til å kunne snu seg raskt i forhold til påkommende eksterne oppdrag.

Også i 2010 har det påløpt omstillingskostnader med til sammen rundt kr 850.000.

Virksomhetsmål 4.2

Høgskolene skal gjennom sin personalpolitikk medvirke til et høyt kompetansenivå, et godt arbeidsmiljø og et mindre kjønnsdelt arbeidsliv

Vurdering av virksomhetsmål 4.2 og utviklingen i styringsparameterne

Kompetanseutvikling

Kompetansebyggingsarbeidet for det faglige personalet foregår både fra institusjons- og avdelingsnivå målrettet med sikte på å styrke og konsolidere HHs bidrag til Master og PhD-utdanninger i PIU-prosjektet. Gjennom høgskolens FoU-stipendprogram stimuleres til tiltak som fungerer meriterende for den enkelte.

Høgskolens stipendiatstillinger er viktige som kompetansebygging. Høgskolen har på talletidspunktet i 2010 over 31 årsverk i stipendiatkodene. I tillegg har enkelte av høgskolens ansatte fått intern tilrettelegging for et doktorgradsløp. Når det er stillinger tilgjengelig og det er faglig hensiktsmessig, arbeider avdelingene med sikte på å knytte til seg gode doktorander også etter disputas.

Som det framgår under pkt 4.1 har Høgskolen i Hedmark i 2010 av økonomiske grunner ytterligere redusert antallet ansatte. Vi er tilfreds med at det også i 2010 har lyktes oss å gjøre dette samtidig som andelen ansatte med førstekompetanse har økt.

For det teknisk/administrative personale er det etablert en stipendordning der ansatte kan søke midler for kompetanseutvikling. I 2010 er det tildelt stipender til et bredt register av tiltak, fra fagbrev for renholder til MA-moduler i ledelse. Den viktigste kompetanseutviklingen for teknisk/administrativt personale er imidlertid knyttet til målrettet arbeid med ”læring på jobben”, der det på de forskjellige administrative områder er laget tverrgående team som arbeider med utvikling og kontinuerlig forbedring i interne rutiner og prosesser. Kompetanseutvikling er tema i alle medarbeidersamtaler, og det arbeides med å utvikle høgskolens evne til å generere kunnskap fra medarbeidersamtalene som grunnlag for analyser av kompetansebehov og til å benytte medarbeidersamtalene systematisk som grunnlag for kompetanseutviklingsplaner.

I samarbeid med høgskolene i Lillehammer og Gjøvik, og på grunnlag av tildelte kompetansemidler gjennom Difi fra avsetningene i Hovedtariffavtalen, har vi ved Høgskolen i Hedmark utviklet og tatt i bruk kompetanse for ledelse av interne utviklingsprosesser basert på ”det fremmede prinsipp”. Metodikken bygger opp under medarbeideres involvering, engasjement og medansvar, og har vist seg å være et svært positivt verktøy i utvikling av så

vel arbeidsprosesser som miljø. I samme sammenheng har vi også deltatt i et pilotprosjekt knyttet til utvikling av et studium i likestillings- og mangfoldsarbeid.

Arbeidsmiljø

I 2010 har – i samsvar med høgskolens rulleringsordning for arbeidsmiljøundersøkelser – 3 avdelinger gjennomført og fått presentert resultatet av vår arbeidsmiljøundersøkelse. Vi registrerer at resultatet i forhold til styringsparameteret om trivsel gir et meget godt resultat (91 % trives godt eller meget godt). Samtidig ser vi at svarprosenten er gått noe ned fra første gjennomføring. Oppfølging skjer på ulike måter ved de forskjellige avdelingene, men ved alle avdelinger/enheter er det igangsatt arbeid med å utvikle oppfølgingsplaner. Fra høgskolenivå følges undersøkelsen opp ved at Hovedarbeidsmiljøutvalget etterspør planer og rapporter fra avdelingene gjennom årlig HMS-rapportering.

Vi har likevel tilbakemeldinger som viser at ansatte i forskjellig grad opplever undersøkelsen som relevant, og at det også varierer mer en ønskelig i hvilken grad ansatte opplever at undersøkelsene følges opp. Hovedarbeidsmiljøutvalget har derfor igangsatt et arbeid med å vurdere andre verktøy og å videreutvikle prosessene knyttet til undersøkelsene, med sikte på å sikre at undersøkelser og oppfølging bidrar til å sikre en positiv utvikling av bedriftskulturen ved høgskolen.

Nærværsarbeid og sykefraværsutvikling

Sykefraværsutviklingen ved høgskolen har vært positiv og ambisjonsnivået for 2010 er nådd. Kompetansehevingen innen 'langtidsfrisk' har medført at høgskolen har ervervet kompetanse som er benyttet for å gjennomføre involverende og fremmende prosesser i oppfølgingsarbeidet etter arbeidsmiljøundersøkelsen. Høgskolen har høstet svært positive erfaringer med metodikken og vil arbeide for at flere ledere og medarbeidere gjennomgår prosesslederutdanning for å spre kompetansen i organisasjonen.

Mangfold og likestilling

Høgskolene i Lillehammer, Høgskolen i Gjøvik og Høgskolen i Hedmark har i 2010 gjennomført pilotstudium innen interseksjonalitet, der HH har hatt med 4 medarbeidere, hvorav en var medansvarlig for undervisning og opplegg. Studiet ble avsluttet i desember. Studiet ga ny kunnskap og økt bevissthet om forskjelligheter og mangfold, samt økt innsikt i diskriminerende holdninger og handlinger. Mangfolds- og likestillingsutvalget vil jobbe videre med dette i 2011.

Vi viser for øvrig til punktet "Øvrig rapportering" når det gjelder mer utfyllende rapportering ihht aktivitets- og redegjørelsesplikten innen området likestilling, mangfold og antidiskrimineringsarbeid.

Tabell for styringsparametere – virksomhetsmål 4.2

Styringsparametere	Resultat				Ambisjonsnivå 2010
	2007	2008	2009	2010	
Andel førstestillinger av totalt antall undervisnings-, forsker- og formidlingsstilling	0,38	0,39	0,42	0,46	0,45
Andel kvinner, totalt	0,56	0,56	0,57	0,55	0,57
Andel kvinner pr undervisnings-, forsker- og formidlingsstillinger	0,50	0,50	0,48	0,47	0,50
Egendefinerte					
Andel kvinner professorer	0,27	0,18	0,18	0,19	0,25
Andel kvinner førsteamanuensis	0,33	0,30	0,32	0,32	0,35
Andel kvinner førstelektor	0,51	0,52	0,47	0,46	0,50
Andel kvinner første nivå og høyere samlet	0,39	0,34	0,33	0,34	0,35
Andel ansatte som trives godt eller meget godt på arbeidsplassen	-	90 %	82,7 %	91,5 %	80%
Sykefraværsprosent	4,8	4,9	5,1	4,8	4,8

Kommentarer til enkelte forhold i tabellen

Andel førstestillinger: Høgskolen har på tross av nedbemanning greid å øke andelen av ansatte i vitenskapelige stillinger som innehar førstekompetanse eller høyere.

Andel kvinner i vitenskapelige stillinger: Andelen kvinner samlet i førstestillinger og høyere har hatt en liten oppgang, mens andelen kvinner blant det totale antallet ansatte i undervisnings- og forskerstilling har gått litt ned, og ligger nå under 50%.

Trivsel på arbeidsplassen: Dette måles ved medarbeiderundersøkelser, som er gjennomført ved tre avdelinger i løpet av våren 2010.

Sykefravær: Høgskolen i Hedmark har et resultat når det gjelder sykefravær, som er i samsvar med ambisjonene for året. Vi ligger fortsatt godt under snittet, både for undervisningssektoren, for vårt fylke og for landet som helhet.

Vurdering av oppnåelse av virksomhetsmål 4.2

Den fortsatte, positive utviklingen i hvilken andel førstestillinger og høyere utgjør av bemanningen i undervisnings- og forskerstillinger, er viktig for HH og for ambisjonen om å etablere et universitet i Innlandet. PIU-prosjektet har vært det viktigste elementet bak at høgskolen har greid å styrke seg faglig, trass i de økonomisk begrunnede tiltak vi har måttet foreta for å redusere bemanningen. Også med bakgrunn i andre forhold (for eksempel ny grunnskolelærerutdanning, samlokalisering i Terningen Arena, spørsmålet om landbruksutdanningenes plass i høgskolen osv) foregår det kreativt utviklingsarbeid og kompetansebygging.

Høgskolen tenker også bredt om kompetanse. Høy fagkompetanse er ikke den eneste faktoren som avgjør om vi lykkes. Bygging av et arbeidsmiljø der ansatte har samarbeidskompetanse og evnen til læring og forbedring, samt hvor ledere ser og så vel støtter som utfordrer medarbeidere, er også elementer som bidrar til resultater. Utvikling av en intern bedriftskultur der vi har oppmerksomme og aktive ledere og engasjerte og involverte medarbeidere er målsettinger vi vil følge opp videre i Høgskolen i Hedmark.

Høgskolen hadde i 2010 liten grad av nytilsetninger, noe som kan være en medvirkende årsak til at kjønnsfordelingen er relativt stabil fra 2009 til 2010.

Virksomhetsmål 4.3

Høgskolene skal ivareta høy kvalitet i økonomiforvaltningen. God internkontroll og effektiv ressursforvaltning skal tas hensyn til i institusjonens strategiske prioriteringer

Vurdering av virksomhetsmål 4.3 og utviklingen av styringsparameterne

Omstillinger og arbeid for bedret budsjettstyring

Regnskapene for 2009 medførte at styret reiste krav om omstillingsarbeid ved Avdeling for lærerutdanning og naturvitenskap. Disse arbeidene er gjennomført i 2010 med positivt økonomisk effekt. Avdelingen leverte et positivt resultat ved årsskiftet.

Innenfor budsjettrammen

I 2010 ble det hver mnd. gjennomført oppfølgingsmøter mellom budsjettansvarlig og økonomikonsulent. Dette for å sikre at aktiviteter ble gjennomført innenfor budsjettrammen og eventuelt sette i gang tiltak. For å sikre ytterligere kontroll for 2011, ble det laget budsjettnotat for å styre budsjettprosessen. Ledere fra alle nivåer var involvert i budsjettprosessen og dette vil forhåpentligvis påvirke at høgskolen i framtiden sikrer at aktiviteter gjennomføres innenfor budsjettammer.

Anskaffelser

Høgskolens innkjøpsrådgiver har vært medlem av arbeidsgruppen for anbudssystemet (KGV), og dermed vært med å videreutvikle systemet for anskaffelser.

Anbudssystemet KGV brukes av UH-sektoren og arbeidsgruppen styres av Uninett. Ved å være medlem i arbeidsgruppen har høgskolen kunne påvirke utviklingen av systemet, og vi

har bygget opp god kompetanse.

For å oppnå mer effektiv ressursforvaltning ble det i 2010 gjennomført fagdager med fokus på regelverk for offentlig anskaffelser. Målgruppen var stabsledere, instituttledere eller andre som gjennomfører større anskaffelser. Fagdagen og de nye retningslinjer og rutiner (utarbeidet i slutten av 2009) har resultert i økt forståelse for regelverket ved offentlige anskaffelser.

BOA

Økonomiavdelingen har lagt ned mye jobb i oppdatere interne prosedyrer etter at vi fikk nytt lovverk innenfor mva.

Intern kontroll og regnskapskvalitet

I 2009 startet arbeidet med *god intern kontroll* gjennom utvikling av rutiner og styrking av interne retningslinjer innenfor økonomiombudet. Dette arbeidet ble videreført i 2010.

Tabell for styringsparametere, virksomhetsmål 4.3

Styringsparametere	Resultat				Ambisjonsnivå 2010
	2007	2008	2009	2010	
Likviditetsgrad	1,51	1,26	1,32	1,43	1,30
Avregninger	-2.664	7.359	5.827	-3.879	10.mill
Egendefinerte					
Resultat BOA-opppdrag	4,4 mill	5,8 mill	4,68 mill	5,9 mill	3,5 mill
Øk. rapportering til styret	3	4	4	6	4
Gjennomføre interne kontroller på økonomidata jf. øk.regelverkets §14	3	4	4	4	4
Nødvendig antall anbudsrunder gjennomføres innenfor offentlig regelverk for anskaffelser	2	2	4	13	12

Vurdering av måloppnåelse - virksomhetsmål 4.3

Kapasiteten innenfor fagområdet økonomi var i 2010 presset grunnet utskiftinger i bemanning. Økonomidirektøren sluttet i mai og ny var ikke på plass før 1. oktober. I tillegg ble en vikariatstilling ikke fornyet. Dette førte en meget presset arbeidssituasjon innenfor fagområdet.

For å bedre budsjettstyring i høgskolen ble det i 2010 laget et budsjettnotat. Dette notatet ga føringer for å sikre kvalitet i budsjettprosessen og likhet mellom avdelingenes budsjetter. Likhet mellom avdelingenes budsjetter skal gjøre det enklere å rapportere regnskapstall i 2011, dvs. bedre økonomistyringen.

Arbeidet med lønnsbudsjettet for 2011 startet i august 2010. Lønn og sosiale kostnader er viktig da dette er de største kostnadsdriverne i HH.

I 2009 ble det gjennomført en rekke kostnadsreducerende tiltak, og fokuset fortsatte i budsjettarbeidet for 2011. Ledere fra alle nivåer var involvert i budsjettprosessen.

HH har lyktes med å ha kontinuerlig oppfølging av budsjettet med alle ledernivåer i organisasjonen.


Virksomhetsmål 4.4

Universiteter og høyskoler skal bidra til at nasjonale kunnskapsressurser forvaltes helhetlig og til at oppgaver og ansvar fordeles og løses gjennom samarbeid

Vurdering av virksomhetsmål 4.4 og utviklingen av styringsparameterne

Høgskolen har i 2010 gjennomført en rekke SAK-samarbeid. De sentrale er innenfor Prosjekt Innlandsuniversitetet, grunnskolelærerutdanningene og innenfor landbruksutdanningene. Det gjøres nærmere rede for dem i det følgende. Gjennomgående er vi positive til de ulike samarbeidstiltakene om utdanningskvalitet. Når det gjelder fellesgrader har ikke høgskolen noen tilbud som kommer inn under definisjonen, men høgskolen har utstrakt samarbeid om studieprogram med flere institusjoner både på bachelor- og masternivå.

Tabell for styringsparametere – virksomhetsmål 4.4

Styringsparameter	Resultat				Ambisjonsnivå 2010
	2007	2008	2009	2010	
					
Antall studietilbud i samarbeid med andre norske institusjoner (fellesgrader)	-	-	-	-	1

Utvikling av Oslo-Nord samarbeidet – grunnskolelærerutdanning m.v.

Høgskolen i Oslo og Høgskolen i Hedmark har i brev fra KD 14.06.10 fått 2 mill kr til samarbeid om de nye grunnskolelærerutdanningene. Av disse midlene er kr 900 000 overført til Høgskolen i Hedmark.

Høgskolene i Oslo og Høgskolen i Hedmark har begge valgt å ha en tydelig flerkulturell profil på sine grunnskolelærerutdanninger. I studieåret 2010-2011 er det satt av tid og ressurser til felles kompetansehevingstiltak for lærerpersonalet innenfor det flerkulturelle fagområdet. Den 18.11.10 hadde høgskolene en felles seminardag på HIO hvor 53 faglærere fra begge høgskolene deltok. Begge rektorene og flere faglærere fra begge høgskolene hadde faglige innlegg, og seminardagen ble avsluttet med paneldebatt om utfordringer og tiltak for videre satsing.

Den 4.april 2011 arrangerer Høgskolen i Hedmark, Høgskolen i Oslo i samarbeid med den canadiske ambassade og Nordisk forening for Canada-studier en nasjonal konferanse med tittel *Lærerutdanning for et flerkulturelt samfunn*. Målgruppe er lærerutdannere i alle fag og for alle nivåer i utdanningssystemet. I tillegg til forelesere og innledere fra Norge blir det bidrag fra kanadiske forskere, skoleledere og lærere. Det har vært en egen plangruppe for

konferansen hvor ansatte fra begge høgskolene deltagt.

Høgskolen i Hedmark og Høgskolen i Oslo søkte om og fikk innvilget prosjektmidler til et pilotprosjekt om internasjonalisering i grunnskolelærerutdanningen. En arbeidsgruppe med representanter fra begge høgskolene er etablert, og arbeidet er i gang. (Se s. 16 ovenfor.)

Forrige studieår ble det opprettet kontakt mellom faglærere på tvers av høgskolene, og det var satt av felles tid til samarbeid om utvikling av nye fagplaner. Inneværende år tar faglærerne direkte kontakt.

Høgskolen i Hedmark har bidratt med sine erfaringer med partnerskoler og praksisopplæringen på et møte om praksisopplæringen på HIO i november.

Inneværende studieår har høgskolene hatt særlig fokus på kompetanseheving innenfor det flerkulturelle fagområdet. For kommende studieår drøfter vi muligheten for å arrangere et erfaringsseminar knyttet til ivaretagelse av de grunnleggende ferdighetene i alle fag. Drøfting av retningslinjer for bacheloroppgaven i 3. studieår vil også være et aktuelt samarbeidsområde for kommende studieår.

Prosjekt Innlandsuniversitetet - Rapport fra SAK-prosjektene

Høgskolene i Hedmark, Gjøvik og Lillehammer fikk tildelt 3 mill kroner i 2010 til SAK-prosjekter. Det ble etter en intern prosess, ledet av en styringsgruppe for SAK-prosjektene bestående av de tre rektorene, satt i gang følgende prosjekter:

1. Helse- og sosialfag
2. 3 delprosjekter innenfor det høgskolepedagogiske området
 - a. førstelektorkvalifisering
 - b. samordning av kvalitetssikringssystemer
 - c. digitale læringsressurser og modeller for fleksibilisering
3. Fornybar energi

1. Prosjekt innenfor helse- og sosialfag (1 mill)

Prosjektet ledes av de tre dekanene for helse- og sosialutdanninger ved henholdsvis Elverum, Gjøvik og Lillehammer. Utredningsarbeidet har til hensikt å analysere hva som er en hensiktsmessig funksjonsfordeling av fagområder (og dertil tilhørende portefølje av studieprogram og forskningsområder) mellom campusene som samtidig bidrar til å styrke miljøenes robusthet. Prosjektet skal videre avdekke hvordan høgskolene med en slik funksjonsfordeling på en bedre måte kan drifte kjerneaktivitetene (utdanning og forskning). Det ble i oktober 2010 besluttet å engasjere Arbeidsforskningsinstituttet.

Utredningsarbeidet har tre sentrale elementer:

- a) Kartlegging av fagmiljø basert på utarbeidede kriterier,
- b) Kartlegging og analyse av problemstillingene gjennom bred involvering av fagmiljøene,
- c) Forslag til funksjonsfordelingsmodeller og anbefalinger.

Det er gjennomført dokumentanalyse og dialogmøter på hver av høgskolene. Analyse/ presentasjon av denne kartleggingen er under utarbeidelse i tett samspill med arbeidende styringsgruppe. Fremdriften i prosjektet er i tråd med prosjektplanen.

2. Tre delprosjekter innenfor det høgskolepedagogiske området (1,5 mill.kr)

Prosjektene innenfor det høgskolepedagogiske området ledes av tre prorektorer.

a) Førstelektorkvalifisering (150 000,- kr)

Delprosjektet tar sikte på å tilrettelegge for å øke den formaliserte pedagogiske kompetansen i høgskolene i Innlandet. Høgskolene i Innlandet har enkelte felleselementer i sitt arbeid med å stimulere til førstelektoropptrykk, men har også institusjonstilnæringer på områder som blant annet stipendordninger, omfang av kandidater og rekruttering av disse.

Så langt er det planlagt hvilke elementer som skal inngå i prosjektet. Det er gjennomført informasjonsmøter ved alle tre høgskoler og utvikling av emnerekken er satt i gang. Utgifter knyttet til prosjektet er knyttet til samlinger og frikjøp av ressurser til utvikling av emner og fellesdokumenter. Fremdriften er i tråd med planen.

b) Samordning av kvalitetssikringssystemer (500 000,- kr)

Delprosjektet gjennomføres av kvalitetsrådgiverne ved de tre institusjonene.

Målsetting med prosjektet er å samordne kvalitetssystemene. Felles kvalitetssystem for HiG, HH og HiL skal være ”robust” og stabilt i den forstand det skal kunne tåle endringer organisasjonen uten behov for omfattende revideringer.

Så langt er det gjennomført en analyse av likheter og forskjeller mellom høgskolenes kvalitetssystemer. Det har vært diskutert praktiske forhold rundt fusjon av tre kvalitetssystemer, samt overordnede prinsipper og prioriteringer for en sammenslåing/nyutvikling av et felles kvalitetssystem. Prosjektet følger fremdriftsplanen.

c) Digitale læringsressurser og modeller for fleksibilisering (850.000,- kr)

Det er etablert to arbeidsgrupper som utvikler dette delprosjekt. Den første gruppen, bestående av it-fagpersoner og nettpedagoger, fokuserer på hvordan digitale læringsressurser lages, forvaltes og brukes ved de tre høgskolene og har som målsetting å utvikle en felles strategi – gjerne i samarbeid med eCampus prosjektet – for etablering av et system for håndtering av digitale læringsressurser.

Den andre arbeidsgruppen som består av nettpedagoger og fagpersoner fra studiemiljøene innen økonomi og administrasjon ved de tre institusjonene, utvikler digitale læringsobjekter til felles bruk i ulike fagområder som inngår i bachelor i økonomi og administrasjon. Prosjektet skal fremme samarbeid og bidra til mer robuste fagmiljøer knyttet til Bachelor i økonomi og administrasjon ved de tre lærestedene. Det skal også bidra til økt tilgjengelighet til fleksible læringsressurser – og dermed forbedret studiekvalitet og det skal øke kompetansen og bevisstheten blant aktuelt undervisningspersonalet ved de tre institusjonene når det gjelder utvikling og bruk av digitale læringsressurser.

Begge arbeidsgruppene har hatt både felles møter og interne arbeidsseminarer, der det bl.a. har blitt diskutert arbeidsmetode og framdrift. Samarbeid med eCampus-prosjektet har vært drøftet, og det er laget en oversikt over den eksisterende bruken av digitale læringsobjekter ved de tre høgskolene.

Begge arbeidsgruppene følger fremdriftsplanen. På bakgrunn av forprosjekt som avsluttes innen 1.4., skal det utvikles et hovedprosjekt som skal være gjennomført innen 31.12.2011.

3. Fornybar energi (300 000,- kr)

Prosjektet tar sikte på å utvikle et felles bachelorstudium innen fornybar energi mellom de tre Innlandshøgskolene. Planlagt oppstart er høsten 2012. Den faglige utviklingen av de enkelte fag/emner foretas av de enkelte fagmiljøene ved de tre høgskolene. I tillegg ønsker en å etablere et eksternt ”laug” av bedrifter og organisasjoner som kan støtte opp under satsingen på fornybar energi i Innlandet. Dette lauset skal være med på å støtte oppunder den faglige satsingen både gjennom studiet og forskningsaktiviteter. Prosjektet er godt i gang og følger framdriftsplanen. Det skal avsluttes innen utgangen av 2011.

”Rett landbruksutdanning 2020”

Et samarbeid mellom Høgskolen i Hedmark, Høgskolen i Nord-Trøndelag og Universitetet for miljø og biovitenskap

I Norge er det nå kun tre institusjoner som gir høyere landbruksutdanning, Universitet for miljø og biovitenskap, Høgskolen i Nord-Trøndelag og Høgskolen i Hedmark. Søkningen til alle landbruksstudier har gått ned de siste årene og det har resultert i at mange studier har blitt lagt ned. UMB, HiNT og HiHe ønsker nå å koordinere og samordne studietilbudene innen landbruksutdanningene og tydeliggjøre overfor studentene hvordan utdanningene passer sammen. Det har også nylig vært gjort en utredning fra Landbrukets Utredningskontor rundt Framtidig behov for landbruksakademikere, der det tydelig går frem at næringa, forvaltning og rådgivinga vil trenge flere landbruksakademikere enn det som utdannes nå. For å bidra til best mulig kompetanse i landbruket mener alle rektorene ved de tre institusjonene at det er nødvendig med et slikt fellesprosjekt.

UMB, HiNT og HiHe vil nå gå sammen i et femårig prosjekt som strekker seg fra 2010-2014, og der målene er:

1. Felles markedsføring av de studietilbudene som tilbys fra både UMB, HiNT og HiHe for å sikre at ungdom har kjennskap til de mulighetene som finns innen landbruksutdanning
2. Markedsanalyse. Analyse av fremtidige kunnskapsbehov sett fra ungdom sin side og fra næringa sin side. Dette for å sikre at både ungdom og næringa sine behov blir ivaretatt i fremtidig landbruksutdanning
3. Utvikling av scenerier for å beskrive ”Rett landbruksutdanning 2020” som viser hvordan utdanningstilbudene skal utvikles for å møte fremtidige kompetanse behov i næringa.

Prosjektleder ”Rett Landbruk” er ansatt og startet primo oktober med arbeidssted HiNT. Prosjektet går raskt framover og det er et veldig godt samarbeidsklima mellom de tre institusjonene.

Samlet vurdering av oppnåelse av sektormål 4

Hvordan strategiske valg i økonomisk prioritering og rekruttering underbygger faglige ambisjoner innen forskning og utdanning

Med basis i Innlandsuniversitetsprosjektet har Høgskolen i Hedmark gjennom mange år arbeidet målbevisst med å utvikle master- og PhD-utdanninger på utvalgte områder. Målsettingene her har preget avdelingenes arbeid med rekruttering og kompetansebygging, for eksempel har høgskolen i dag 30 ansatte med professorkompetanse i ordinære stillinger (18 årsverk), mot 1 ansatt med professorkompetanse i 2002. Kompetansebyggingen har foregått samtidig som virksomheten har måttet stramme inn bemanning for øvrig, for å skape balanse mellom kostnader og inntekter. Høgskolen har over flere år benyttet avsetninger til interne stipend målrettet for å heve kompetanse, først som interne doktorgradsstipend, nå målrettet mot førstelektorutvikling. Høgskolen målretter tilsetting av rekrutteringsstipendiater til de områdene der høgskolen er i gang med å utvikle egne doktorgradsutdanninger.

Personalpolitiske virkemidler som bidrar til å realisere målet om et høyt kompetansenivå, et godt arbeidsmiljø og et mindre kjønnsdelt arbeidsliv

Høgskolen har en omforent lokal lønnspolitikk som vektlegger kompetanse. Her er det bl.a. nedfelt at vi ønsker å stimulere ansatte til å ta doktorgrader, bl.a. ved å gi ytterligere lønnsopprykk til ansatte med førstestilling som tar doktorgrad. Høgskolen har vedtatt at det skal gjennomføres arbeidsmiljøundersøkelser ved alle enheter, og lages handlingsplaner for arbeidsmiljø som oppfølging av undersøkelsene. Høgskolen har arbeidet aktivt også med arbeidsmiljø og utvikling av helhetsforståelse innen høgskoleadministrasjonen, bl.a. med årlige personalseminarer.

Institusjonens arbeid med å redusere midlertidighet i ordinære utdannings- og forskerstillinger

Med bakgrunn særlig i trange budsjetter, men også i skjerpet bevissthet om hjemmelsgrunnlag i lov- og regelverk, har HH de senere årene hatt sterkt redusert bruk av midlertidighet i ordinære utdannings- og forskerstillinger. På bakgrunn av tildelingsbrevet for 2011 har imidlertid høgskolen utarbeidet en måte å sikre systematisk oversikt over bruken av og hjemmelsgrunnlaget for midlertidig tilsetting i det enkelte tilfelle.

Positivt driftsresultat

Høgskolen i Hedmark har lyktes med å snu en vanskelig økonomisk situasjon, gjennom omstillingstiltak og en stram styring av omfanget på personalressursen. Tre av fire avdelinger har et positivt driftsresultat i 2010. Ved den fjerde avdelingen er det behov for – og planlegges – ytterligere tiltak i 2011.

Øvrig rapportering, som ikke er beskrevet under sektormålene 1-4

KS 1-prosjekter og større investeringsprosjekter

HH har ingen konkrete planer for KS 1 prosjekter eller større investeringsprosjekter.

Rapportering på kap 281 post 01

HH har overført i tråd med de overordnede føringene.

Det gjelder:

- Kr 300 000,- Desentralisert utdanningstilbud, aktivitet i Kongsvinger
- Kr 330 000,- Fleksibelt utdanningstilbud for tospråklige lærere
- Kr 2 565 000,- Videreføring av 30 studieplasser i førskolelærerutdanningen

Rapportering på doktorgradsavtaler der annen institusjon er gradsgivende

Nye doktorgradsavtaler, hele 2010

Studium	Finansiert over institusjonens grunnbudsjett		Finansiert over Norges Forskningsråd		Finansiert over andre eksterne kilder	
	Total	Kvinner	Total	Kvinner	Totalt	Kvinner
HELSEFAG	0	0	0	0	0	0
HUMAN	0	0	0	0	0	0
REALFAG	1	1	0	0	0	0
SAMVIT	0	0	0	0	0	0
UVFAG	0	0	0	0	0	0
<i>Totalt</i>	<i>1</i>	<i>1</i>	<i>0</i>	<i>0</i>	<i>0</i>	<i>0</i>

Samtlige doktorgradsavtaler høst 2010

Studium	Finansiert over institusjonens grunnbudsjett		Finansiert over Norges Forskningsråd		Finansiert over andre eksterne kilder	
	Total	Kvinner	Total	Kvinner	Totalt	Kvinner
HELSEFAG	3	3	0	0	4	4
HUMAN	15	10	2	1	0	0
REALFAG	13	6	1	1	4	3
SAMVIT	5	2	0	0	0	0
UVFAG	2	1	1	1	2	1
<i>Totalt</i>	<i>38</i>	<i>22</i>	<i>4</i>	<i>3</i>	<i>10</i>	<i>8</i>

Tabellen viser alle som er i et doktorgradsløp ved Høgskolen i Hedmark. Høgskolen har 19 rekrutteringsstipendiat-hjemler finansiert gjennom bevilgninger fra departementet. Vi vil i løpet av våren 2011 foreta en gjennomgang av alle doktorgradsavtalene i høgskolen for å

skaffe en oppdatert oversikt over status og progresjon for de ulike doktorgradsarbeidene.

Avlagte doktorgrader, hele 2010

Studium	Finansiert over institusjonens grunnbudsjett		Finansiert over Norges Forskningsråd		Finansiert over andre eksterne kilder	
	Total	Kvinner	Total	Kvinner	Totalt	Kvinner
HUMAN	1	1	0	0	0	0
REALFAG	1	0	0	0	0	0
SAMVIT	1	1	0	0	0	0
Totalt	3	2	0	0	0	0

Samfunnssikkerhet og beredskap

I mai 2010 gjennomgikk HH en revisjon av informasjonssikkerhet, i regi av Uninett og etter en mal som store deler av sektoren har gjennomført. Revisjonsrapporten skal følges opp med våren 2011 med en workshop for utvikling av en Informasjonssikkerhetspolicy, også dette i samarbeid med Uninett.

HMS

Høgskolens samlede HMS-årsrapport for 2010 viser at det foregår et systematisk HMS-arbeid. Høgskolen har vektlagt oppfølgingsprosesser etter arbeidsmiljøundersøkelsen, og ved de fleste enheter følges undersøkelsen opp med involverende prosesser og handlingsplaner. Avdelingenes HMS-arbeid tydeliggjøres i høgskolens samlede HMS-årsrapport. Kontinuerlig forbedring og kvalitetssikring av HMS-arbeid forutsetter at innspill blir registrert og fulgt opp, og høgskolen har lagt til rette for at innspill knyttet til helse-, miljø og sikkerhet kan gis gjennom én, felles innspillsordning som skal fange opp både HMS-utfordringer og utfordringer/forbedringsmuligheter knyttet til studiekvalitet.

Enkelte viktige oppgaver fra HMS-årsrapporten 2010 bør nevnes spesielt:

- Utarbeidelse/revidering av flere ulike sentrale retningslinjer (forbygging og håndtering av vold og trusler om vold, håndtering av mobbing, trakassering og annen utilbørlig oppførsel, herunder seksuell trakassering)
- Handlingsplan for innføring av langtidsfrisk-konseptet som verktøy for involverende prosesser
- Seminar med tema "langtidsfrisk, - styrket lederskap og medarbeiderskap" med Johnny Johnsson for ledere, verneombud, tillitsvalgte og personalmedarbeidere.
- Et kontinuerlig fokus på arbeidsmiljømessige konsekvenser av omstillingsprosessene ved HH, blant annet ved at ressursgruppa for ivaretagelse av enkeltpersoner ved omstillinger ble revitalisert.

Det er gjennomført et stort arbeid med risikovurdering for både ansatte og studenter med påfølgende tiltak ved bio- og kjemilaboratoriene.

Vurdering av behov for ekstern bistand (HMS)

Siden etablering av Høgskolen i Hedmark har høgskolen vært tilsluttet bedriftshelsetjeneste. Derfor innebar ikke endringer i Bransjeforskriften fra 01.01.2010 noen endringer i høgskolens etablerte praksis. Høsten 2010 gjennomførte høgskolen anbudsrunde på HMS-tjenester, noe som resulterte i et skifte av bedriftshelsetjeneste fra 01.01.2011.

Likestilling, aktivitets- og redegjørelsesplikten

Høgskolen har i 2010 deltatt på Likestillings- og diskrimineringsombudets kurs om blant annet aktivitets – og rapporteringsplikten.

Høgskolen har sett det som hensiktsmessig at mangfold- og likestilling implementeres i de sentrale utvalgenes handlingsplaner framfor å etablere en særskilt handlingsplan for mangfold og likestilling.

I Handlingsplan for Utdanningsutvalget for 2010 heter det at utvalget skal ”Bidra til at mangfolds- og likestillingsperspektivet ivaretas i høgskolens studieplaner”, og at utvalget skal ”Påse at innholdselementer relatert til mangfolds- og likestillingsperspektiver integreres i høgskolens studier”. I løpet av 2010 har Høgskolen i Hedmark startet arbeidet med å implementere Nasjonalt kvalifikasjonsrammeverk. Arbeidet med å revidere høgskolens studieplaner skal være fullført innen utgangen av 2012. Det er i denne forbindelse utviklet et nytt dokument: Veileder til utarbeidelse av fag- og studieplaner ved Høgskolen i Hedmark. Denne veilederen er nå under utprøving, og vil oppdateres fortløpende gjennom første halvdel av 2011. Her vil HH formulere forventningene til fagmiljøene om å inkludere perspektivet om likestilling og mangfold som et gjennomgående tema i sine studier, samt innholdselementer relatert til likestilling og mangfold der hvor fagmiljøene finner best innpassing.

Læringsmiljøutvalget (LMU) har i 2010 arbeidet spesielt med forhold knyttet til tilgjengelighet. Ett av mandatområdene for utvalget er å arbeide for at høgskolens lokaler er universelt utformet, slik at all undervisning er tilrettelagt for studenter med ulike funksjonshemninger. Utvalget har derfor et særlig fokus på nybygg, rehabiliteringer av eksisterende bygg og uteområder i forhold til tilgjengelighet/universell utforming. I 2010 var det spesielt fokus i forhold til to store nye byggeprosjekter (Terningen arena og Biohus 3) hvor LMU bidro til at pålagte retningslinjer i forhold til universell utforming ble fulgt.

LMU har ansvaret for de årlige tilfredshetsundersøkelsene i Høgskolen, hvor studenter blant annet kan gi tilbakemeldinger på fysiske forhold. Alle relevante forslag til utbedringer som det er mulig å gjøre noe med, ble fulgt opp av avdelingene og rapportert til LMU.

Høgskolen har etablert en kompetansepolitikk og en stipendordning for medarbeidere i teknisk administrative stillinger og lederstillinger. Når det gjelder lederstipend er det nedfelt i kompetansepolitikken at høgskolen særskilt ønsker å utvikle og rekruttere kvinner for lederstillinger. I 2010 ble det gitt lederstipendstipend til 1 kvinne og 1 mann i lederstilling.

Det ble gitt økonomisk støtte til 3 (kvinnelige) renholdere for å ta fagbrev.

Tilstandsrapport for likestilling

	År	Kjønnsbalanse		Lønn	Deltid		Midl.tidig ansettelse		Foreld re- perm	Legemeldt sykefravær	
		K%	Totalt (N)	K%	M%	K %	M %	K %	K %	M %	K %
Totalt i virksomheten	2010	54,6%	444,9	92,7 %	16,4 %	23,2 %	20,8 %	19 %	87,9%	3,1%	5,3%
	2009	56,7%	456,8	90,5 %	14 %	26,1 %	19,3 %	22,6 %	89,4%	2,2%	6,3%
1013 Professorer	2010	19,4%	18	103,7 %	<p><u>Kjønnsbalanse:</u> Andel kvinner samt antall årsverk innen stillingskoden. Tall rapportert til DBH pr. 01.10.2009 og 01.10.2010.</p> <p><u>Lønn:</u> Kvinners lønn i % av menns lønn innen stillingskodene pr. 31.12.2009 og 31.12.2010</p> <p><u>Deltid:</u> Andelen av hvert kjønn som arbeider deltid (pr. 31.12.2009 og 31.12.2010)</p> <p><u>Ansettelse:</u> Andelen av hvert kjønn som har midlertidig ansettelse (pr. 31.12.2009 og 31.12.2010)</p> <p><u>Foreldrepermisjon:</u> Andelen av totalt foreldrepermisjonsuttak som benyttes av kvinner (pr. 31.12.2009 og 31.12.2010)</p> <p><u>Sykefravær:</u> Sykefraværsprosent for hvert kjønn. Legemeldt sykefravær (samlet for 2009 og samlet for 2010)</p>						
	2009	18,4%	14,1	108,6 %							
1011 L.ama-nuesis	2010	32,2%	55,9	100,9 %							
	2009	31,5%	55,5	98,5 %							
1198 L.lektor	2010	45,8%	24,4	99,8 %							
	2009	47%	27	100,8 %							
1008 Høgskole-lektor	2010	58,9%	107,5	98,8 %							
	2009	57,2%	116,7	98,5 %							
1475 Institutt-ledere	2010	65,9	8,8	98,9 %							
	2009	61,5%	7,8	101,5 %							
1060 Avdelings-direktør	2010	33,3%	3	111,1 %							
	2009	25,0%	4	99,5 %							
1434 Rådgiver	2010	48,4%	15,4	98,5 %							
	2009	58,3%	16,8	98,7 %							
1408 Førstekonsulent	2010	56,2%	36,1	96,4 %							
	2009	57,8%	40,2	96,5 %							
1065 Konsulent	2010	81,9%	21,5	99,9 %							
	2009	88,4%	25	93,8 %							

Likelønn

For de lokale forhandlingene i 2010 ble det gitt føring om at kvinner skulle få en større andel av potten enn fordelingen av antall årsverk mellom kvinner og menn tilsier. For Høgskolen i Hedmark innebar dette at kvinner skulle ha minimum 57 % av avsetningen. Det var videre lagt føringer for at likelønntiltakene fra de sentrale justeringsforhandlingene skulle videreføres inn i de lokale forhandlingene. Som et ledd i forberedelsesarbeidet foretok Høgskolen i Hedmark en grundig analyse av hvordan lønn er fordelt på kvinner og menn innenfor de ulike stillingskodene og mellom sammenlignbare kvinnedominerte og mannsdominerte grupper. Analysene viste imidlertid at det ikke så ut til å være kjønnsbetingete lønnsforskjeller innenfor de ulike stillingsgruppene. Den eneste lønnsforskjellen som kunne synes kjønnsbetinget var mellom renholdsstillinger og driftsoperatørstillinger. Renholdergruppen er kvinnedominert og har markant lavere gjennomsnittlig lønn sammenlignet med mannlige driftsoperatører. Renholderne ble derfor en prioritert gruppe i lønnforhandlingene.

Høgskolen i Hedmark har en omforent lokal lønnspolitikk, som særlig vektlegger høy kompetanse. Dette er avgjørende for å kunne realisere høgskolens faglige satsningsområder, og for at høgskolen skal kunne utøve sitt samfunnsoppdrag og levere utdanning til høy kvalitet. De tyngste kompetansegruppene (professor, førsteamanuensis, førstelektor) ble imidlertid ikke løftet i de sentrale justeringsforhandlingene. Innenfor stillingskodene med krav til særlig høy formell kompetanse (bl.a. professor, førsteamanuensis og førstelektor) har menn en større andel av de samlede årsverkene. Vi så derfor at det var utfordrende å ivareta føringene om å følge høgskolens omforente lønnspolitikk, samtidig som at kvinner skulle tildeles en større forholdsmessig andel av potten, når vi ikke kunne se det forelå kjønnsbetingete forskjeller. Ved hjelp av planmessige tiltak, hvor både føringen om kvinneandel og høgskolens lokale lønnspolitikk ble hensyntatt, har vi imidlertid klart å øke kvinners andel av den samlede lønnsmassen for førsteamanuensene. Det endelige forhandlingsresultatet for Høgskolen i Hedmark samlet viste at kvinner totalt fikk tildelt 60 % av potten.

Oppfølging av IA-avtalen og diskrimineringsforbudet

Høgskolen og organisasjonene underskrev ny samarbeidsavtale om et inkluderende arbeidsliv i november 2010. I etterkant av dette er det arbeidet med utarbeidelse av resultatmål og tiltak, både på institusjons- og avdelingsnivå. Dette ferdigstilles i løpet av februar 2011.

Planer 2011

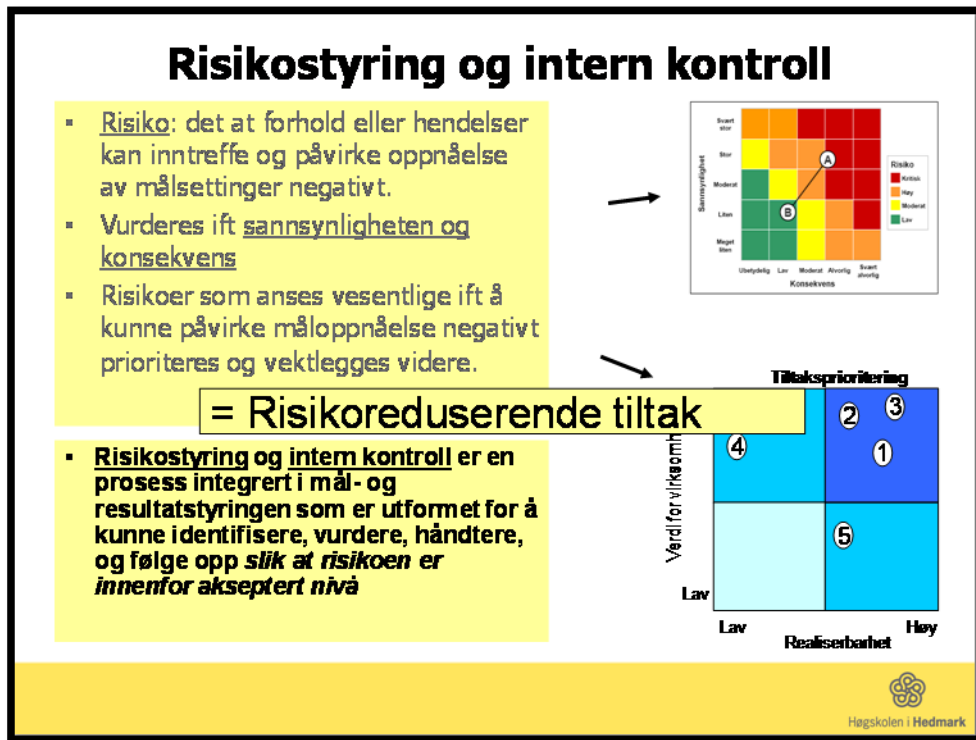
Årlig styringsdokument

01.03.2011

Beskrivelse av HHs konsept for integrert risikostyring i arbeidet med "Rapport 2010, planer 2011"

Høgskolens konsept for integrert risikostyring – overordnet beskrivelse

I høgskolens konsept for integrert risikostyring danner følgende modell det overordnede utgangspunktet vår tenkning omkring risiko og risikostyring:



I modellen inngår disse hovedkomponentene:

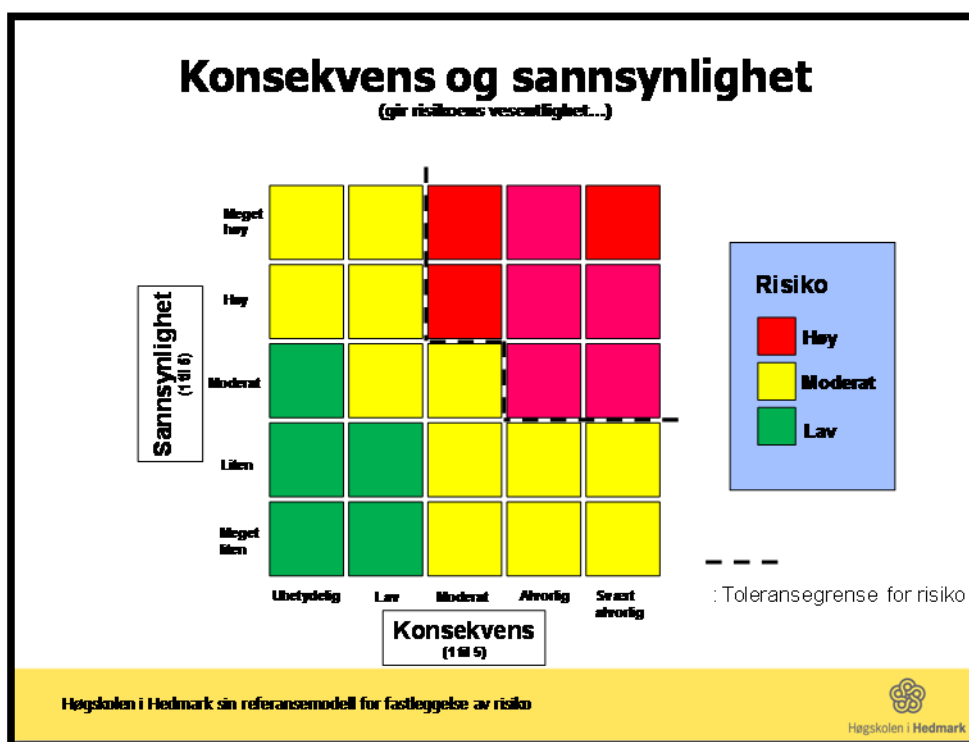
- **Overordnet ambisjon:** Den overordnede ambisjonen med å integrere risikostyringen³ er å kunne identifisere, vurdere, håndtere og følge opp risiki for å kunne redusere den negative effekten slik at den faller innenfor høgskolens *toleranse* for risiko (akseptert nivå).
- **Definisjonen av risiko:** Det at forhold eller hendelser kan inntreffe og påvirke oppnåelse av målsetninger på en negativ måte.
- **Vurdering av risiko:** Risiko defineres som en multiplikator av *sannsynligheten* for at risikoen oppstår og *konsekvensen* dersom den inntreffer.
- **Iverksetting av risikoreducerende tiltak:** Risiki som anses å kunne påvirke måloppnåelse negativt, og som ligger utenfor høgskolens *risikotoleranse* skal følges opp ved å iverksette risikoreducerende tiltak.
- **Integrert risikostyring:** Arbeidet med risikostyring skal betraktes som en prosess som inngår som en naturlig del av høgskolens arbeid med mål- og resultatstyring.

³ Les; Integrasjon med mål- og resultatstyringen

Høgskolens referansemodell for fastleggelse av *vesentlig risiko*

Med *vesentlig risiko* definerer høgskolen de risiki som har en sum på 12 eller høyere når risikoens vurderte konsekvens multipliseres med dens sannsynlighet⁴. I modellen nedenfor fremgår dette i form av de røde feltene. Vurdert risiko av denne typen betraktes av høgskolen til å ligge *utenfor risikotoleransen* og skal med det følges opp med risikoreducerende tiltak.

I arbeidet med å finne frem til faktorer med *vesentlig risiko* har vi lagt følgende referansemodell til grunn:



Av modellen følger det at høgskolen gjør et skille mellom *risikofaktorer* og *vesentlig risiko*, idet faktorer med vesentlig risiko alltid skal følges opp med et risikoreducerende tiltak.

Integrert risikostyring i praksis ved HH

Den konkrete fremgangsmåten som høgskolen følger i arbeidet med å fastlegge faktorer med vesentlig risiko kan i store trekk beskrives slik:

- innledende idémyldring for å få frem viktige forhold og momenter knyttet til gjennomføringen av de respektive virksomhetsmål for 2011, herunder gjennomgang av vurderte risikofaktorer som ble definert for virksomhetsåret 2010
- i dette arbeidet er virksomhetsmålene referansen. Det er med andre ord opp imot virksomhetsmålene at høgskolen til enhver tid vurderer risiko
- grovsortering av viktige forhold og momenter til de ulike kolonner (*mulig tiltak for måloppnåelse, mulig risikofaktor og mulig tiltak for å redusere risiko*)

⁴ Illustrert ved at f.eks. sannsynligheten for at en hendelse kan inntreffe er 3 (på en skala fra 1-5) og at konsekvensen av at denne hendelsen inntreffer og derved påvirker målsetninger på en negativ måte, er 4 (på en skala fra 1-5).

- endelig fastlegging av *tiltak for måloppnåelse*
- vurdering av foreløpige *risikofaktorer* mhp å fastlegge de forhold som ble vurdert som *vesentlig risiko*⁵
- endelig fastlegging av *tiltak for å redusere risiko*.⁶

Proessen med å integrere risiko i virksomhetsstyringen

På *strategisk nivå* har høgskolestyret behandlet høgskolens konsept for mål- og resultatstyring, herunder integrert risikostyring, på styremøtet i september og november 2010. På dette styremøtet hadde styret en full gjennomgang av den foreløpige resultatoppnåelsen ift plandelen og restrisikoen ift risikofaktorene (som ble definert ved inngangen til virksomhetsåret), etter at de første 6 månedene av 2010 var gjennomført.

På *institusjonsnivå* har prosessen involvert medlemmene i rektoratet⁷, høgskolens strategiske ledergruppe⁸, høgskolens administrative møte⁹ og stabsmøtet¹⁰ i tilsvarende periode.

På *avdelingsnivå* har prosessen involvert avdelingenes ledergrupper og utvidede ledergrupper i perioden medio november til ultimo februar.

Proessen og fremgangsmåten for øvrig

Proessen omkring arbeidet med ”Rapport 2010, planer 2011” har fulgt følgende faser:

- innledende fase (november – desember 2010):
 - gjennomgang av erfaringer fra fjorårets prosess (”Rapport 2009, planer 2010”)
 - gjennomgang av erfaringene fra halvårsrapporteringen, som ble lagt fram for høgskolestyret i september og novembermøtet
 - gjennomgang og revisjon av konseptet for *integrert risikostyring*
 - innledende gjennomgang for å identifisere *risikofaktorer* for virksomhetsåret 2011 og gjenstående restrisiko fra 2010.
- hovedfase (januar – ultimo februar 2011):
 - utvikling av rapportdelen av ”Rapport 2010, planer 2011”:
 - fagdirektører og rektoratet utarbeidet utkast til evaluering av måloppnåelse på institusjonsnivå, med utgangspunkt i plan-delen av ”Rapport 2009, planer 2010” og halvårsrapporten pr september og november 2010
 - avdelingene utarbeidet evalueringsrapporter om måloppnåelse, med utgangspunkt i avdelingsvise virksomhetsplaner for 2010
 - fagdirektørene og rektoratet utarbeidet endelig utkast til rapportformulering innen eget ansvarsområde

⁵ Som vi har definert til å være de risikofaktorer som vi fikk tallet 12 eller høyere – jf HHs referansemodell for å fastlegge risiko (les; de risikofaktorer som ligger utenfor HHs *toleransegrense* - grensen er markert i referansemodellen)

⁶ Som i praksis vil si aktive tiltak for å redusere vurdert risiko, slik at risikoen faller *innenfor toleransegrensen*

⁷ Rektor og prorektorene

⁸ Rektor, prorektorer, høgskoledirektør, dekaner, fagdirektører og kommunikasjonssjef

⁹ Høgskoledirektør, stabsdirektør, fagansvarlige på fellesnivået og avdelingenes stabsledere

¹⁰ Høgskoledirektør, stabsdirektør og fagansvarlige på fellesnivået.

- rapportbidragene sammenstilt av rektor og høgskoledirektør i uke 7.
- utvikling av plandelen av ”Rapport 2010, planer 2011”:
 - fagdirektører og rektoratet utarbeidet utkast til tiltaksplaner, risikofaktorer (basert på plandelen av ”Rapport 2009, planer 2010”, og halvårsrapporten pr september og november 2010 og vurdering av viktige institusjonelle utfordringer i 2011) samt utkast til risikoreducerende tiltak
 - avdelingene utarbeidet utkast til tiltaksplaner, risikofaktorer og risikoreducerende tiltak, basert på egen virksomhetsplan for 2010, halvårsrapporteringen pr september og november 2010 og vurdering av viktige avdelingsvise utfordringer i 2011
 - fagdirektørene og rektorat utarbeidet endelig utkast til planformuleringene innen egne ansvarsområder
 - planformuleringene sammenstilt av rektor og høgskoledirektør i uke 7.
- Felles:
 - rektor og høgskoledirektør la frem forslag til endelig ”Rapport 2010, planer 2011” for strategisk ledergruppe 22.2.2011
 - rektor og høgskoledirektør la frem forslag til endelig ”Rapport 2009, planer 2010” for medbestemmingsmøtet 23.2.2011
 - høgskoledirektør oversendte høgscolestyret forslag til endelig ”Rapport 2009, planer 2010” i uke 8, 2011
 - høgscolestyret vedtar endelig dokument¹¹ for fremsendelse til KD 28.2.2011.

Overordnede erfaringer

I løpet av prosessen har vi gjort oss disse overordnede erfaringene:

- vi opplever å ha funnet et format på dokumentet som fungerer bra for HH
- vi har lyktes med å nå videreutviklings-målsetningene, som ble definert etter fjorårets prosess.

Mot dette grunnlaget er det høgskolens vurdering at vi har på plass et operativt konsept for integrert risikostyring.

¹¹ Alternativt gir styret administrasjonen føringer for evt justeringer, endringer eller tilføyelser

Sektormål 1

Universiteter og høyskoler skal tilby utdanning av høy internasjonal kvalitet som er basert på det fremste innenfor forskning, faglig og kunstnerisk utviklingsarbeid og erfaringskunnskap

Virksomhetsmål 1.1.

Universiteter og høyskoler skal utdanne kandidater med høy kompetanse med relevans for samfunnets behov

Tabell for styringsparametere, virksomhetsmål 1.1

Styringsparameter	Resultat				Ambisjon 2011
	2007	2008	2009	2010	
Antall kvalifiserte førstevalgssøkere per studie plass	-	1,10	1,21	1,26	1,3

Tiltaksplan, virksomhetsmål 1.1

Tiltak for måloppnåelse	Vesentlig risiko	Tiltak for å redusere risiko
A. Styrke profesjonsutdanningenes forskningsforankring og praksistilknytning	1. At vi ikke lykkes med å bygge robusthet i studieprogram	1.1 Fullføre <i>Studiekvalitet i fokus</i> og utrede enkelte fagområder
B. Videreutvikle arbeidet med en profilert studieportefølje, robuste fagområder og forskningsbasert undervisning	2. At vi ikke lykkes med å fylle strategisk tildelte studie plasser innenfor prioriterte områder	1.2. Vurdere robusthet i studieprogram som underbygger master- og PhD-satsingene
C. Videreføre arbeidet med å gjennomgå studieporteføljens relevans i lys av etterspørsel etter høyere	3. At vi ikke lykkes med å profilere studieporteføljen og synliggjøre studiets relevans	1.3 Samarbeid mellom avdelingene, høgskoleledelsen, administrasjonen og utdanningsutvalget om oppfølging av nye studier
		2.1 Målrettet arbeid med rekruttering både av bachelor- og masterstudenter
		2.2 Samarbeide med skole- og helsesektoren om mulig vekst i praksis plasser og om kvalitetssikring av denne

<p>utdannet arbeidskraft og mulig vekst i nye studieplasser.</p> <p>D. Kartlegge eksisterende samarbeid med arbeids- og samfunnsliv som grunnlag for oppretting av Råd for samarbeid med arbeidslivet.</p>		<p>delen av utdanningene</p> <p>3.1 Arbeide med at mål om endrings- og utviklingskompetanse og aktuelle punkter fra handlingsplan i entrepenørskap innarbeides som læringsutbytte i studieprogrammene</p> <p>3.2 Gjennomføre studieevalueringer</p> <p>3.3 Bruke innsikt om etterspørsel av arbeidskraft i vurderingen av studieprogrammet</p>
--	--	--

Virksomhetsmål 1.2

Universiteter og høyskoler skal tilby et godt læringsmiljø med undervisnings- og vurderingsformer som sikrer faglig innhold, læringsutbytte og god gjennomstrømning

Tabell for styringsparametere, virksomhetsmål 1.2

Styringsparameter	Resultat				Ambisjon 2011
	2007	2008	2009	2010	
Antall nye studiepoeng pr egenfinansiert heltidsekvivalent per år	-	48,4	45,0	44,9	48,5
Antall studenter per undervisnings-, forsknings- og formidlingsstilling	-	19,9	20,5	21,2	21,2
Gjennomføring iht avtalte utdanningsplaner	-	78,6	88,9	87 %	90 %
Egendefinert					
Grad av studenttilfredshet (studentenes tilfredshet med læringsmiljø og kvalitet)	-	81 %	80 %	82 %	80 %

Tiltaksplaner, virksomhetsmål 1.2

Tiltak for måloppnåelse	Vesentlig risiko	Tiltak for å redusere risiko
--------------------------------	-------------------------	-------------------------------------

<p>A. Videreføre arbeidet med å forbedre produksjon av studiepoeng pr. student og gjennomstrømning på bachelor- og masternivå</p> <p>B. Arbeide med implementering av revidert kvalitetssystem</p> <p>C. Følge opp læringsmiljøutvalgets arbeid, funksjon og rolle</p> <p>D. Videreføre arbeidet med å styrke studentenes involvering i arbeid med studiekvalitet og læringsmiljø på campus</p> <p>E. Følge opp arbeidet med å revidere studieplaner i tråd med det nasjonale kvalifikasjonsrammeverket, rette særlig oppmerksomhet mot vurderingsformer</p> <p>F. Styrke innsatsen for å fremme livslang læring i Hedmark / Innlandsregionen</p> <p>G. Gå gjennom eksisterende eksamensordninger</p>	<ol style="list-style-type: none"> 1. At vi ikke lykkes med å organisere undervisning og vurderingssystem slik at studentene arbeider jevnt og tar sine eksamener 2. At det reviderte kvalitetssystemet for oppfølging av evalueringer av utdanningstilbud og læringsmiljø likevel ikke fungerer godt nok 3. At studentdemokratiet i høgskolen har for svak kontinuitet 4. At vi ikke har tilstrekkelig oppmerksomhet på studiekvalitet i fleksible og desentraliserte studietilbud 	<p>1.1 Analysere gjennomstrømning på de ulike programmene. Tilrettelegge for erfaringsutveksling av vellykkede tiltak på tvers av avdelinger og gjennomføre avdelingsvise målrettede tiltak for å bedre gjennomstrømning.</p> <p>1.2. Videreføre arbeidet med å tematisere kvalitetsarbeid, undervisningsorganisering og vurderingsordninger i ”Studiekvalitet i fokus”</p> <p>2.1 Arbeid med bredere forankring (studenter og ansatte) av arbeid med kvalitet i studiene ved hjelp av KS-systemet og Kvalitetshåndbok for utdanning</p> <p>2.2 Forsterket dialog med studentorganisasjonene og i ledergruppa om evaluering av utdanning og læringsmiljø, avklare gjensidige forventninger og forpliktelser med studentene</p> <p>3.1 Slutføre prosjekt i samarbeid med StorHK om hvordan høgskolen kan bistå i arbeidet med å legge til rette for studentinvolvering og studentdeltakelse</p> <p>3.2 Gjøre ansvaret til faglig ledelse og vitenskapelig tilsatte tydeligere til å bistå nye studentkull i å opprette ulike studentpolitiske organ</p> <p>4.1. Gjennomføre prosjekt om arbeid med studiekvalitet i fleksible studietilbud og videreutvikle bruken av digitale læringsressurser</p> <p>4.2. Kartlegge og vurdere innsatsen for å fremme livslang læring i Hedmark/Innlandsregionen</p>
---	---	---

Virksomhetsmål 1.3

Universiteter og høyskoler skal ha et utstrakt internasjonalt utdanningssamarbeid av høy kvalitet, som bidrar til økt utdanningskvalitet

Tabell for styringsparametere, virksomhetsmål 1.3

Styringsparameter	Resultat				Ambisjon 2011
	2007	2008	2009	2010	
Antall utvekslingsstudenter (ut/innreisende)	148	84	92	127	140
Antall fremmedspråklige utdanningstilbud	9	22	16	22	22
Antall studietilbud i samarbeid med utenlandske institusjoner (fellesgrader)	0	0	0	0	0

Tiltaksplaner, virksomhetsmål 1.3

Tiltak for måloppnåelse	Vesentlig risiko	Tiltak for å redusere risiko
<p>A. Stimulere studentene til å utnytte mulighetene til utveksling som ligger i studieprogrammene</p> <p>B. Videreføre arbeidet med å skape helhetlig samarbeid (utdanning og forskning) med utvalgte strategiske partnere.</p> <p>C. Videreutvikle internasjonaliseringstiltak for å styrke studiekvalitet</p>	<p>1. At vi ikke oppnår bedre balanse mellom innreisende og utreisende studenter</p> <p>2. At vi ikke lykkes med å integrere og prioritere det internasjonale arbeidet godt nok i det strategiske arbeidet</p>	<p>1.1 Videreføre arbeidet med å bruke studenters erfaring med utveksling i arbeidet med å synliggjøre utreisetilbud</p> <p>1.2 Videreføre arbeidet med styrket informasjon om Erasmus-stipend og andre stipendordninger</p> <p>1.3. Videreføre arbeidet med å utvikle et studieprogram med god fordeling av innreisende studenter i høst og vårsemesteret på de ulike campusene.</p> <p>2.1 Slutføre og styrebehandle arbeidet med oppfølging av strategisk plan og en handlingsplan for internasjonalisering</p>

Sektormål 2

Universiteter og høyskoler skal oppnå resultat av høy internasjonal kvalitet i forskning, faglig og kunstnerisk utviklingsarbeid

Virksomhetsmål 2.1

Universiteter og høyskoler skal gjennom nasjonalt og internasjonalt samarbeid tilby forskerutdanning av høy kvalitet. Forskerutdanningen skal være innrettet og dimensjonert for å ivareta behovene i sektoren og samfunnet for øvrig

Tabell for styringsparametere – virksomhetsmål 2.1

Styringsparameter	Resultat				Ambisjonsnivå 2011
	2007	2008	2009	2010	
Antall uteksaminerte doktorgradskandidater per undervisnings-, forsknings- og formidlingsstilling ¹²	-	-	-		-
Andel disputerte doktorgradskandidater av opptatte personer på doktorgradsprogram fem år tidligere ¹³	-	-	-		-
Egendefinerte					
Antall disputaser	5	7	1	3	5
Gjennomstrømning i organisert doktorgradsutdanning (netto årsverk)	3,8	3,7	3,4	3,4	3,7

Tiltaksplaner, virksomhetsmål 2.1

Tiltak for måloppnåelse	Vesentlig risiko	Tiltak for å redusere risiko
A. Konsolidere robuste fagmiljø innenfor profesjonsrettede lærerutdanningsfag og anvendt økologi (de prioriterte områdene for etablering av PhD-utdanninger) B. Videreutvikle samarbeid om forskerskoler knyttet	1. At KD innfører kvantitative krav om antall doktorgradsstipendiater til hvert program og høyskolen ikke får nye rekrutteringsstipendiatstillinger 2. At framdriften i stipendiatenes arbeid forsinkes	1.1 Fordele nye rekrutteringsstipendiater til de to områdene der det satses på PhD. 1.2 Fortsette arbeidet med å søke eksternt finansiering av stipendiater knyttet til de to områdene.

¹² Gjelder ikke for HH


¹³ Gjelder ikke for HH

<p>til PhD-satsningene og utvalgte mastergrader</p> <p>C. Videreutvikle arbeid med å fremme kvalitet i PhD-utdanningene og i annet stipendiatarbeid ved høgskolen</p>		<p>1.3 På fagområder der høgskolen har mastere, men ikke PhD, må det arbeides for alternativ finansiering av stipendiater</p> <p>2.1 Gjøre ferdig arbeidet med en håndbok for PhD-utdanningene og for stipendiater ved HH som er tatt opp på program ved annen institusjon.</p> <p>2.2 Styrke oppmerksomheten om veilederrollen og veilederens oppgaver</p>
---	--	---

Virksomhetsmål 2.4

De statlige høyskolene har et særskilt ansvar for profesjonsrettet forskning, utviklingsarbeid, kompetanseutvikling og nyskapende virksomhet i regionene. Samtidig skal de statlige høyskolene innrette sin forskningsinnsats slik at de oppnår resultater av høy internasjonal kvalitet innen fagområder de tildeler doktorgrad, og samarbeide nasjonalt og internasjonalt om forskning og utviklingsarbeid

Tabell for styringsparametere – virksomhetsmål 2.1

Styringsparameter	Resultat				Ambisjonsnivå å 2011
	2007	2008	2009	2010	
					
Publikasjonspoeng per undervisnings-, forsknings- og formidlingsstilling	64,1:263 = 0,24	90,52: 287,1 = 0,32	74,51: 267,4 = 0,28	94,79:263,6 = 0,359*	0,38
NFR-tildeling per undervisnings-, forsknings- og formidlingsstilling	4 388 233:263 = 16 685	8 890 000:287, 1= 30 965	8 374 000: 267,4= 31 316	8 653 000 :263,6= 32 826	8,5 millioner 232,5= 32 245
EU-tildeling per undervisnings-, forsknings- og	3 434 374:263 = 13 058	1 929 000:288, 1= 6 823	0: 267,4= 0	0	0

formidlingsstilling					
Egendefinert					
Vitenskapelige konferanseinnlegg på nasjonale og internasjonale konferanser	152	137	170	191*	200
Antall ansatte som bidrar til publikasjonspoeng	55(21 %)	61(21 %)	81 (30 %)	84 (32 %)	96 (36 %)

* Resultatene er foreløpige På grunn av omlegging til Cristin er rapporteringsfristen i 2011 satt til 1. april.

Tiltaksplaner, virksomhetsmål 2.4

Tiltak for måloppnåelse	Vesentlig risiko	Tiltak for å redusere risiko
<p>A. Styrke FoU-arbeid knyttet til studieprogrammene og dermed sikre at utdanningene er knyttet til forskningsaktive miljø</p> <p>B. Videreutvikle forskningsledelse og forskningssatsinger herunder innsatsområder og stipendprogram</p> <p>C. Utvikle organisering av forskergrupper for å fremme kvalitet og styrke FoU-kulturen</p> <p>D. Arbeide målrettet for å utvikle søknader om eksterne midler til FoU, bl.a. gjennom regionale fond, NFR og EU</p>	<p>1. At FoU-organiseringen ikke i tilstrekkelig grad fremmer god forskningsledelse</p> <p>2. At vi ikke har tilstrekkelig robust forskningskompetanse knyttet til helseutdanningene</p>	<p>1.1 Gjennomgå ordningene for administrativ og faglig forskningsledelse ved avdelingene og i høgskoleadministrasjonen. Iverksette nødvendige endringer og opplæringstiltak</p> <p>1.2. Bevisst arbeid med å rekruttere gode kandidater til faglig og administrativ forskningsledelse</p> <p>2.1 Vurdere forskningskompetansen og kompetanseutviklingsplanene knyttet til helseutdanningene og iverksette særlige tiltak</p>

Sektormål 3

Universiteter og høyskoler skal medvirke til å spre og formidler resultater fra forskning og faglig og kunstnerisk utviklingsarbeid og bidra til innovasjon og verdiskapning basert på disse resultatene. Universiteter og høyskoler skal også legge til rette for at tilsatte og studenter kan delta i samfunnsdebatten

Virksomhetsmål 3.1

Universiteter og høyskoler skal gjennom formidling og deltagelse i offentlig debatt tilføre samfunnet resultatene fra forskning og utviklingsarbeid

Tabell for styringsparametere, virksomhetsmål 3.1

Styringsparameter (egendefinert)	Resultat				Ambisjonsnivå2011
	2007	2008	2009	2010	
Faglig og kunstnerisk utviklingsarbeid og formidling*	351	437	507	434**	520

* Omfatter skrevne bidrag i nasjonalt publiserte tidsskrift (følgende publikasjonskategorier i FORSKDOK: A 17, A 18, A 21, A 23, A 24, A 41, A 42, A 43, A 52, B 12, B 13, B 14), oppdragsrapporter i HHs egen rapportserie, foredrag/fagmøter/populærvitenskapelige gjesteforelesninger/radio/TV og kunstnerisk utviklingsarbeid.

** Resultatet er foreløpig. På grunn av omlegging til Cristin er rapporteringsfristen i 2011 utsatt til 1. april.


Tiltaksplaner, virksomhetsmål 3.1

Tiltak for måloppnåelse	Vesentlig risiko	Tiltak for å redusere risiko
A. Bidra til offentlig debatt om forskningsresultater og forskningspolitiske prioriteringer i Vitenskapsåret 2011 B. Bruke Forskningsdagene, HH-Brage og forskning.no til aktiv formidling av FoU-resultater C. Gi en systematisk presentasjon av høgskolens forskning g på hjemmesidene	1. At forskningsresultatene våre er for usynlige for allmennheten 2. At formidling ikke prioriteres i tilstrekkelig grad av vitenskapelig tilsatte	1.1 Videreutvikle hjemmesidene 1.2 Bruke medlemskap i forskning.no til å få profilert FoU-arbeid ved høgskolen 1.3. Fortsette arbeidet med å stimulere til kronikkskriving 2.1 Dele ut formidlingspris og skape oppmerksomhet om det 2.2 Tydeligere kommunisere at formidlingsresultat er utvalgt som egendefinert styringsparameter

Virksomhetsmål 3.2

Universiteter og høyskoler skal medvirke til samfunns- og næringsutvikling gjennom utdanning, innovasjon og verdiskaping

Tabell for styringsparametere, virksomhetsmål 3.2

Styringsparameter	Resultat				Ambisjonsnivå 2011
	2007	2008	2009	2010	
					
Omfang av bidrags- og oppdragsfinansiert aktivitet	41 0177 000*	42 135 000*	61 492 000**	59 688 000**	59 mill
Mottatte forretningsideer	0	0	0	0	0
Mottatte forretningsideer som har resultert i nyopprettede selskaper	0	0	0	0	0

* Omfatter tilskudd til annen bidrags- og oppdrags-finansiert aktivitet i note 1, 2007 og 2008

** Omfatter tilskudd til annen bidrags- og oppdrags-finansiert aktivitet og andre statlige forvaltningsorgan (eksklusive NFR-inntekter).

Tiltaksplaner, virksomhetsmål 3.2

Tiltak for måloppnåelse	Vesentlig risiko	Tiltak for å redusere risiko
<p>A. Rette særlig oppmerksomhet mot hvordan fagområdene kan bidra til kompetanseheving, etter- og videreutdanning, innovasjon og verdiskaping i offentlig og privat sektor</p> <p>B. Styrke samarbeid med regionale og nasjonale aktører om FoU, kompetanseutvikling, etter- og videreutdanning</p> <p>C. Delta i samarbeid om planlegging av Vinterungdoms-OL 2016 i Innlandet</p> <p>D. Utvikle retningslinjer for immaterielle rettigheter</p>	<p>1. At vi ikke lykkes med å utvikle relevante samarbeidstiltak om FoU med samfunns- og næringsliv</p> <p>2. At vi ikke lykkes med å øke bidrags- og oppdragsfinansiert virksomhet</p>	<p>1.1 Gjennomgå ulike samarbeidsarenaer, vurdere endringer og sette i verk ev.nye tiltak. Se dette i lys av Råd for samarbeid med arbeidslivet.</p> <p>2.1 Fortsette arbeidet med å synliggjøre HHs kompetanse</p> <p>2.2 Videreutvikle organiseringen av BOA-virksomheten og fortsette utprøving av ulike måter å komme i dialog med ulike interessenter</p> <p>2.3. Utnytte høgskolens samlede erfaringer med å delta i anbudskonkurranser</p> <p>2.4 Videreutvikle partnerskap som trenger ny kunnskap innen forvaltning og næringer</p>

Sektormål 4

Universiteter og høyskoler skal organisere og drive sin virksomhet på en slik måte at samfunnsoppdraget blir best mulig ivaretatt innenfor rammen av disponible ressurser

Virksomhetsmål 4.1

Universiteter og høyskoler skal sikre en god og effektiv forvaltning av ressursene

Tabell for styringsparametere, virksomhetsmål 4.1

Styringsparametere	Resultat				Ambisjonsnivå 2011
	2007	2008	2009	2010	
Driftsutgifter pr avlagte 60-studiepoengsenheter	138,2	144,3	151,2	147,0	147,0
Driftsutgifter pr publikasjonspoeng (kr)	6.327	4.846	6.041	Klart 1.april	-
Forholdet mellom vitenskapelig og administrativt ansatte	Vit: 291 T/A: 173 1,68	Vit: 313 T/A: 177 1,77	Vit: 294 T/A: 163 1,8	Vit: 288 T/A: 157 1,84	1,8

Tiltaksplaner, virksomhetsmål 4.1

Tiltaksplan for måloppnåelse	Vesentlig risiko	Tiltak for å redusere risiko
A. Styrke høgskolens utøvelse av lederskap og videreutvikle organisatoriske løsninger, for å understøtte høgskolens strategier og styrke intern samhandling om felles mål	1. At vi ikke evner å forene arbeidet med å sikre en stram bemanning med høgskolens ambisjoner om høy kompetanse.	1.1. Gjennomføre endringsprosesser med god informasjon og kommunikasjon med ansatte, og med løsningsorientert fokus. 1.2. Samarbeide tett med tillitsvalgte, for å sikre at ivaretagelse av kompetanse forblir sentralt i endringsprosesser 2.1. Videreføre arbeidet i de ulike ledergrupper og relevante fagmiljøer for å styrke endringsbevissthet og endringsevne. 2.2. Tett involvering av ansatte i prioritering av arbeid og oppgaveløsning
B. Konsolidere tilpasning av bemanning til den samlede inntektsrammen, og samtidig å ivareta strategisk profil og satsninger		
C. Konsolidere bruk av styringsverktøy for bemanningsoppfølging og – planlegging, herunder vurdere bruk av midlertidige tilsetninger og innleie av arbeidskraft	2. At høgskolen ikke får utviklet en ledelseskultur med evne til å finne felles løsninger på tvers av organisasjonen	

D. Videreutvikle robust fagprofil og arbeide med endringer i arbeidsorganisering og -metoder i så vel faglig som administrativ virksomhet	og med bred forståelse av lederoppgaven	
E. Bevisstgjøre en bedriftskultur preget av verdiene raushet, respekt, profesjonalitet og stå-på vilje	3. At nødvendig økonomifaglig kompetanse og ressurser forsvinner.	3.1 Gjennom organisatoriske grep trekke opp klarere linjer mellom regnskap og økonomistyring, for å sikre optimal utnyttelse av medarbeidernes kompetanse.
F. Videreutvikle en profesjonell, kompetent og serviceorientert oppgaveløsning ved alle høyskolens administrative fagområder		
G. Videreføre arbeidet med å styrke kompetansen og utnyttelsen av de samlede ressursene innenfor økonomiområdet		

Virksomhetsmål 4.2

Universiteter og høyskoler skal gjennom sin personalpolitikk medvirke til et høyt kompetansenivå, et godt arbeidsmiljø og et mindre kjønnsdelt arbeidsliv

Tabell for styringsparametere - virksomhetsmål 4.2

Styringsparametere	Resultat				Ambisjonsnivå 2011
	2007	2008	2009	2010	
Andel førstestillinger av totalt antall undervisnings-, forsker- og formidlingsstilling	0,38	0,39	0,42	0,46	0,49
Andel kvinner, totalt	0,56	0,56	0,57	0,55	0,55

Andel kvinner pr undervisnings-, forsker- og formidlingsstillinger	0,50	0,50	0,48	0,47	0,5
Egendefinerte					
Andel kvinner professorer	0,27	0,18	0,18	0,19	0,25
Andel kvinner førsteamanuensis	0,33	0,30	0,32	0,32	0,35
Andel kvinner førstelektor	0,51	0,52	0,47	0,46	0,5
Andel kvinner første nivå og høyere samlet	0,39	0,34	0,33	0,34	0,35
Andel ansatte som trives godt eller meget godt på arbeidsplassen	-	90 %	82,7 %	91,5 %	Neste undersøkelse i 2012
Sykefraværprosent	4,8	4,9	5,1	4,82	4,5

Tiltaksplaner, virksomhetsmål 4.2

Tiltaksplan for måloppnåelse	Risikofaktorer	Tiltak for å redusere risiko
<p>A. Målrettet kompetanseplanlegging og kompetanseheving for faglig og teknisk/administrativt personale</p> <p>B. Følge opp gode doktorgradskandidater med sikte på tilsetting i HH</p> <p>C. Gjennomføre bemanningstilpasninger slik at særskilt viktig kompetanse beholdes</p> <p>D. Avklare nytt verktøy for arbeidsmiljøundersøkelse, tilpasset høgskolens utfordringer</p> <p>E. Helsefremmende og forbyggende arbeidsmiljø-</p>	<p>1. At HH mister/ikke klarer å rekruttere verdifull kompetanse hvis høgskolens betingelser ikke oppleves attraktive</p> <p>2. At medarbeidere ikke blir sett og lyttet til</p> <p>3. At kvinner ikke finner lederstillinger og faglige toppstillinger i HH aktuelle eller attraktive</p>	<p>1.1 Målrettet oppfølging av ansatte med nøkkelkompetanse, med hensyn til utviklingsvilkår</p> <p>1.2 Gjennomgå høgskolens arbeidsplanlegging, lønnspolitikk og incentivordninger</p> <p>2.1 Ledelsesutvikling i forhold til relasjonsledelse</p> <p>3.1 Arbeide videre med å bevisstgjøre mulige kvinnelige kandidater til lederstillinger og faglige toppstillinger</p> <p>3.2 Arbeide videre med å tilrettelegge for individuelle vilkår</p>

Tiltaksplaner, virksomhetsmål 4.3

Tiltaksplan for måloppnåelse	Risikofaktorer	Tiltak for å redusere risiko
<p>A. Følge opp den økonomiske effekten knyttet til igangsatte omstillingsprosesser</p> <p>B. Videreføre arbeidet med å sikre at alle aktiviteter gjennomføres innenfor budsjettrammen på alle nivå i organisasjonen</p> <p>C. Videreutvikle høgskolens prosedyrer og rutiner for anskaffelser.</p> <p>D. Fortsatt høy fokus på korrekt forvaltning av bidrags- og oppdragsfinansierte aktiviteter</p> <p>E. Videreutvikle interne retningslinjer og rutiner for å ytterligere styrke regnskapskvaliteten</p> <p>F. Videreutvikle høgskolens system for intern kontroll med henblikk på å avdekke feil og mangler</p> <p>G. Tilrettelegge for ”rett lønn til rett tid”. Videreutvikle en profesjonell og serviceorientert lønnsforvaltning som utføres i henhold til gjeldende regelverk</p> <p>H. Videreutvikle styringsrapporter for årsverks- og økonomiutvikling.</p>	<p>1. At kortsiktige målsettinger går på bekostning av arbeidet med å nå de langsiktige målene</p> <p>2. At vi ikke klarer å sikre god nok erfaringsoverføring og ”læring på jobben” mellom de ulike ledd i organisasjonen</p> <p>3. At det ikke iverksettes korrigerende tiltak på et tilstrekkelig tidlig tidspunkt.</p>	<p>1.1 Målrettet oppfølging av ledere og medarbeidere på ulike nivå for å styrke felles forståelse omkring de langsiktige målsetningene</p> <p>2.1. Styrke opplæring og videreutvikle internkontrollfunksjoner</p> <p>3.1 Gjennomføre jevnlig oppfølgings- og dialogmøter med lederne i hele organisasjonen med sikte på å øke økonomiforståelsen og legge grunnlaget for bedre økonomistyring.</p>

Virksomhetsmål 4.4

Universiteter og høyskoler skal bidra til at nasjonale kunnskapsressurser forvaltes helhetlig og til at oppgaver og ansvar fordeles og løses gjennom samarbeid

Tabell for styringsparametere – virksomhetsmål 4.4

Styringsparameter	Resultat				Ambisjonsnivå 2011
	2007	2008	2009	2010	
Antall studietilbud i samarbeid med andre norske institusjoner (fellesgrader)	-	-	-	0	0

Tiltaksplaner, virksomhetsmål 4.4

Tiltak for måloppnåelse	Vesentlig risiko	Tiltak for å redusere risiko
A. Videreutvikle samarbeid om grunn-skolelærerutdanninger og andre lærerutdanningstilbud med Høgskolen i Oslo i region Oslo-Nord	1. At vi ikke lykkes med ekstern finansiering av SAK-prosjekter 2. At vi ikke lykkes med å balansere rollene som samarbeidspartner og konkurrenter om de samme studentene	1.1 Fortsette arbeidet med strategisk vurdering av hvilke samarbeidstiltak som skal utvikles ved hver avdeling 1.2 Sørge for å holde oss løpende orientert om ulike pågående nasjonale og internasjonale samarbeidstiltak innenfor de sentrale utdanningsområdene våre og fremme søknader om midler til ulike instanser
B. I samarbeid med Høgskolene i Gjøvik og Lillehammer gjennomføre SAK-prosjekter innenfor helse- og sosialfag, høgskolepedagogikk, kvalitetssystemet, fleksible utdanninger med vekt på økonomi- og ledelsesfag og fornybar energi		2.1 Følge opp SAK-områdene i Høgskolens strategiske ledergruppe
C. Samarbeid med UMB og HINT om Rett landbruk 2020		
D. Vurdere muligheter for		

<p>fellesgrader med andre institusjoner</p> <p>E. Identifisere andre fagområder det er aktuelt å utvikle et forpliktende samarbeid med andre institusjoner om</p>		
---	--	--

