



Årsrapport 2010



1	UTVIKLINGSTREKK, SAMMENDRAG OG HOVEDPRIORITERINGER.....	4
1.1	SVALBARD I FOKUS	4
1.2	SVALBARDMELDINGEN OG POLITIKKUTFORMING	4
1.3	FØRHOLDENE I BARENTSBURG	4
1.4	SAMARBEID MED KYSTVAKTEN	4
1.5	REDNINGSOPPDRAG OG BEREDSKAP.....	4
1.6	KRIMINALITETSUTVIKLINGEN.....	4
1.7	MILJØVERN.....	4
1.8	REISELIV	5
1.9	FELTINSPEKTØRTJENESTEN	5
1.10	SYSSELMANNENS ORGANISASJON.....	5
2	HÅNDHEVELSE AV NORSK SUVERENITET	6
2.1	TILSTEDEVÆRELSE, TOKT OG INSPEKSJONER.....	6
2.2	OPPRETTTHOLDELSE AV NORSK SAMFUNN PÅ ØYGRUPPA.....	10
2.3	ANDRE OFFENTLIGE OPPGAVER.....	11
3	BEVARING AV RO OG STABILITET	13
3.1	REDNING OG BEREDSKAP.....	13
3.2	ANDRE POLITIOPPGAVER.....	14
4	MILJØVERN.....	17
4.1	NATURVERN / BEVARING AV OMRÅDETS SÆREGNE VILLMARKSNATUR	17
4.2	KULTURMINNEVERN	17
4.3	ARTSFORVALTNING OG ISBJØRNEPISODER	19
4.4	AREALFORVALTNING.....	20
4.5	FORURENSNING.....	20
4.6	TILLATELSER TIL FORSKNING OG FILM	21
4.7	MOTORFERDSEL	22
4.8	REISELIV	22
4.9	MILJØINFORMASJON	23
5	SYSSELMANNENS ORGANISASJON OG INTERNE VIRKSOMHET	25
5.1	ORGANISASJON, PERSONELL OG EIENDOMSFORVALTNING	25
5.2	ARKIV	26
5.3	ØKONOMI	27
6	REGNSKAP 2010.....	28

Innledning

Årsrapport 2010 fra Sysselmannen på Svalbard er vår årlige rapportering til Justisdepartementet. Rapporten er utarbeidet på grunnlag av de mål som er satt i St.prp. nr. 1 Svalbardbudsjettet og tildelingsbrevet for 2010. Hensikten med årsrapporten er å gi et helhetlig bilde av Sysselmannens virksomhet. Årets rapport har samme hovedstruktur og oppbygging som fjorårets.

Kapittel 1 beskriver hvordan Sysselmannen har løst oppgavene innenfor de områdene som er gitt høy prioritet i tildelingsbrevet det siste året. Her skriver vi også om spesielle utviklingstrekk, hovedprioriteringer fra vårt oppdrag og muligheter på øygruppa, slik Sysselmannen ser det.

Kapittel 2-4 er rapportering på de resultatmål som er satt for Sysselmannens virksomhet, blant annet i tildelingsbrevet fra Justisdepartementet og Miljøverndepartementet.

Kapittel 5 omhandler Sysselmannens interne virksomhet og regnskap.

1 Utviklingstrekk, sammendrag og hovedprioriteringer

1.1 Svalbard i fokus

Svalbards unike lokalisering i forhold til forskning knyttet til global oppvarming, medieeksponering i forhold til nasjonale og internasjonale besøk, konferanser på øygruppen, samt fokus på Svalbard som et eksotisk reisemål bidrar til mange oppgaver og arbeidspress for Sysselmannen på Svalbard.

1.2 Svalbardmeldingen og politikkutforming

Sysselmannen har også i 2010 lagt vekt på å følge opp de overordnede målene i Svalbardpolitikken slik de fremkommer i St.meld.nr.22 (2008-2009). Foruten en tett og god dialog med Justisdepartementets polaravdeling har Sysselmannen gjennom året god kontakt med andre faginstanser som har betydning for hvordan lovverk og Svalbardpolitikken utformes i praksis. Sysselmannen legger stor vekt på informasjonsvirksomhet og fremhever for nasjonale og internasjonale besøkende Norges rolle i henhold til Svalbardtraktaten. Målet om å bevare Svalbard som et av verdens best forvaltede villmarksområder har høy prioritet hos Sysselmannen, og man bruker mye ressurser på denne oppgaven. Longyearbyen har over tid blitt et velfungerende norsk samfunn på øygruppen. Videre har Longyearbyen Lokalstyre i 2010 fått delegert ytterligere myndighet fra Sysselmannen og dette bidrar også til en styrking av den norske bosetningen.

1.3 Forholdene i Barentsburg

Sysselmannen har tett kontakt med generalkonsulen i Barentsburg og ledelsen i det russiske gruveselskapet Trust Arktikugol (TA). Det har gjennom 2010 vært avholdt 6 møter. Gruveselskapet TA har deltatt positivt i flere prosjekter knyttet til opprydning og miljøverntiltak. Den russiske gruveaktiviteten i Barentsburg ble igangsatt i november etter en brann i april 2008. Flere norske myndighetstilsyn har vært gjennomført i Barentsburg. Det er Sysselmannens oppfatning at det russiske gruveselskapet legger vekt på å etterleve norske bestemmelser.

1.4 Samarbeid med Kystvakten

Kystvakten er en viktig ressurs for å bistå Sysselmannen, ikke bare innenfor rednings- og oljevernberedskap, men også for å få til en mest mulig optimal og helhetlig overvåking og forvaltning av Svalbard, spesielt innenfor områdene miljø, fauna og ressursforvaltning. Sysselmannen har lagt stor vekt på å videreutvikle samarbeidet med Kystvakten og har jevnlig kontakt med skipssjefene på Kystvaktens fartøyer som patruljerer områdene rundt Svalbard.

1.5 Redningsoppdrag og beredskap

Lokal redningsentral (LRS) var involvert i til sammen 82 redningsaksjoner i 2010, en økning i forhold til 2009. LRS Svalbard har deltatt i eller koordinert 12 redningsøvelser. Disse har omfattet snøskred, brøredning, heiseøvelser med helikopter, brannøvelser, flyhavariøvelse samt oljevern.

1.6 Kriminalitetsutviklingen

Det er fortsatt svært lav kriminalitet på Svalbard og oppklaringsprosenten er høyere enn på fastlandet. Restansene på straffesaker er under meget god kontroll og saksbehandlingstiden er meget tilfredsstillende. Sysselmannen er svært tilfreds med denne tilstanden på kriminalitetsområdet og vektlegger å videreføre dette arbeidet.

1.7 Miljøvern

Økt aktivitet innen gruvevirksomhet og forskning samt utvikling av infrastruktur har preget sakstifanget i 2010. En rekke større inngrepssaker som krever konsekvensutredning er igangsatt. Arbeidet med en forvaltningsplan for Øst-Svalbard er startet opp som første trinn i å utarbeide forvaltningsplaner for alle verneområdene som omfatter to tredjedeler av øygruppens landområder. En rekke kulturminner er dokumentert, kartfestet og reparert, og planer for det videre arbeidet er lagt. Det treårige prosjekt for fjerning av PCB i bosetningene på Svalbard er fullført. Juridisk

kvalitetssikring i sakebehandlingen, blant annet av tillatelser til ferdsel og inngrep og i forvaltning av jakt, fangst og fiske har vært vektlagt. Bedre systemer for å registrere utviklingen av motorferdsel er under utvikling.

Det har vært et tett samarbeid med russerne om opprydning av forurenset grunn og utarbeiding av avfallsplan for bosettingen i Barentsburg. Svalbards miljøvernfond støttet i 2010 totalt 44 prosjekter innenfor en ramme på 9.8 millioner kroner.

1.8 Reiseliv

Volumet på reiselivsaktivitetene til og på Svalbard synes det siste året å ha stabilisert seg. Det synes videre å være flere turister som ønsker tilbud om ikkemotoriserte aktiviteter under sitt svalbardopphold, noe som ut fra et miljøvernperspektiv er en gledelig utvikling.

1.9 Feltinspektørtjenesten

Feltinspektørtjenesten er en viktig del av Sysselmannens politi- og inspeksjonstjeneste. Inspektørene kontrollerer båter og individuelle reisende, i tillegg til å drive informasjon og veiledning. Sesongen 2010 ble gjennomført med tre feltlag plassert hhv i Isfjorden, Ny Ålesund og Magdalenefjorden.

1.10 Sysselmannens organisasjon

Sysselmannens hadde i 2010 30 åremålstillinger og en fast renholder. I tillegg har det vært engasjert personer i 27 ulike engasjement. Turnover blant de åremålsansatte er på ca 23 %. Sysselmannens virksomhet og arbeidsoppgaver er som kjent mange og komplekse. Organisasjonen har økt i størrelse i 2010, men det er fremdeles nødvendig med en ytterligere bemanningsøkning for å kunne løse de pålagte oppgaver. Særlig er det innenfor miljøvernavdelingens område arbeidsmengden øker med store og omfattende utredningsoppgaver. I tråd med at antall ansatte øker, er det også behov for arealutvidelse. I det eksisterende administrasjonsbygget er alle muligheter for å utvide kontorkapasiteten tatt i bruk. Dette innebærer at treningsrom, vaskerom og badstue er tatt i bruk som kontorer og lager, i tillegg til at større kontorer er blitt delt. Det er påkrevd å bygge ut administrasjonsbygget.

Longyearbyen 01.02.2011

Odd Olsen Ingerø
sysselmann

2 Håndhevelse av norsk suverenitet

2.1 Tilstedeværelse, tokt og inspeksjoner

Sysselmannen har i 2010 hatt tokt- og inspeksjonstjeneste som planlagt. Toktene går ofte til de delene av øygruppen som ikke så ofte blir besøkt i den vanlige aktiviteten. Svalbardmiljøloven krever at myndighetene fører tilsyn med miljøtilstanden og at lovens bestemmelser overholdes. På tokt utføres oppgaver som oppgradering av drivstoffdepot for redningstjenesten, inspeksjon og reparasjon av tjenestehytter, områdeinspeksjoner, kulturminneregistreringer, telling og registrering av dyr og planter, prøvefiske, søppelregistrering og søppelplukking, ferdelsesregistrering og kontroll mv.



Foto: Liv Ødegaard/ Sysselmannen på Svalbard



Foto: Birgit Suhr/ Sysselmannen på Svalbard

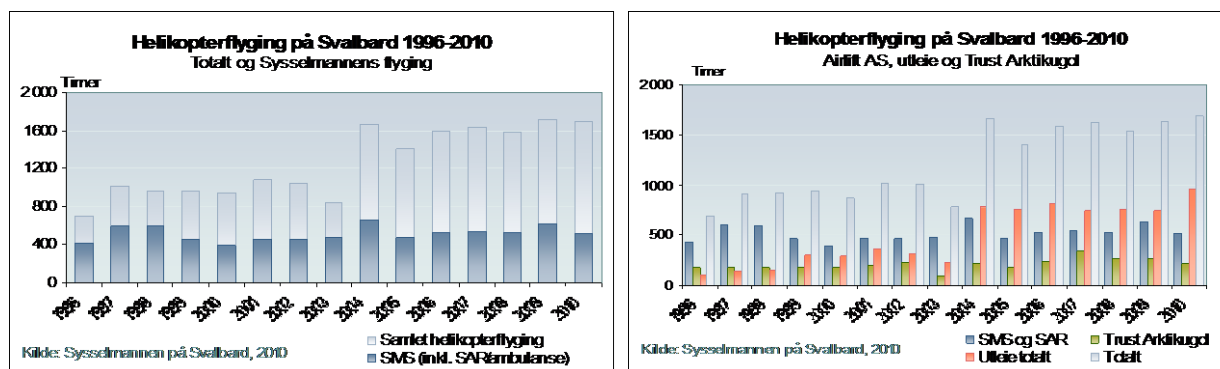
2.1.1 Transporttjenesten

Samarbeidet med Airlift AS

I 2010 gjennomførte Airlift 70 SAR- og ambulanseoppdrag for Sysselmannen. Gjennomsnittlig flytid pr SAR- og ambulanseoppdrag var ca 1 time og 30 minutter. Den gjennomsnittlige utrykningstiden var på ca 33 minutter, noe som er godt innenfor gjeldende krav i kontrakten. Regulariteten for begge helikoptrene har i 2010 vært meget god. For helikopter nr 1, Super Puma, var regulariteten 94 %.

For helikopter nr 2, Dauphin, var regulariteten 96 %. Begge deler er godt innenfor kontraktens krav.

Sysselmannen er godt fornøyd med samarbeidet med Airlift i 2010.



Tabell 1. Helikopterflyging på Svalbard 2005-2010

Flyging	2005	2006	2007	2008	2009	2010
Ambulanse/SAR + trening	237	252	255	249	338	253
Sysselmannens egen flyging	233	273	292	273	289	258
Utleie (alle helikoptre)	754	818	740	749	779	959
Airlift internt	5	8	11	44	16	9
Trust Arktikugol	173	235	336	260	265	210
Totalt	1 402	1 586	1 634	1 575	1 687	1 689

Samarbeidet med MS "NordsysseL"

Fartøyet hadde til sammen 127 seilingsdøgn, 3 døgn mindre enn i 2009. Av dette ble fartøyet brukt til 12 tokt av flere dagers varighet og etter fastsatt toktplan. MS "NordsysseL" er også brukt til representasjon i 10 dager.

Det er et godt samarbeid mellom fartøyet's mannskap og deltagere på tokt. Sysselmannen nyter godt av den lokalkunnskap mannskapet besitter.

Tabell 2. Leieperiode og seilingsdøgn for MS "NordsysseL" i perioden 2005-2010

År	Leieperiode «NordsysseL»	Seilingsdøgn i perioden
2005	9.5. - 8.12.	140
2006	1.5. - 7.12.	125
2007	23.4. - 7.12.	140
2008	21.4. - 4.12.	141
2009	20.4. - 15.11.	130
2010	19.4. - 14.11.	127

2.1.2 Statlige tilsyn

Sysselmannen har tilsyn på flere områder med hjemmel i norsk lovgivning og med bistand fra andre etater:

Tilsyn med jordstasjoner for satellitt

Svalbardtraktaten setter begrensninger i forhold til Norges suverenitet på det militære og forsvarsmessige området. Artikkel 9 setter forbud mot å opprette eller tillate opprettet flåtebaser eller befestninger på Svalbard. Det følger videre av innledningen til Svalbardtraktaten (preamble) at øygruppen skal undergis "peaceful utilisation", hvilket i følge norsk politikk og fortolkning setter et forbud mot å bruke Svalbard i krigsøyemed. De nevnte begrensninger i suvereniteten setter imidlertid ikke forbud mot all militær aktivitet. Forbudet retter seg bare mot krigshandlinger eller aktivitet som har krigsformål. Forsvarstiltak og andre defensive tiltak omfattes ikke av ordlyden. Begrensningene er for eksempel ikke til hinder for at Kystvakten og norske orlogsfartøy seiler i Svalbards farvann, utfører oppsyn eller mottar tjenester og forsyninger fra sivile leverandører ved behov.

De begrensningene som er nevnt, har også betydning for utøvelse av satellitt- og romvirksomhet på Svalbard. Sysselmannen fører tilsyn med at alle jordstasjoner for satellitt på Svalbard overholder særlige bestemmelser for Svalbard gitt kapittel 3 i forskrift om etablering, drift og bruk av jordstasjon for satellitt (FOR-1999-06-11-664). Forskriften skal sikre at bruk av jordstasjonene skjer innenfor rammene av Svalbardtraktaten.

Sysselmannen har bistand fra Post- og teletilsynet (PT) og Forsvarets forskningsinstitutt (FFI) ved tilsynsbesøkene. Det har vært gjennomført tilsyn med satellittstasjonen SvalSat ved Longyearbyen og med stasjonen i Ny-Ålesund to ganger i løpet av året. Videre er det ført tilsyn med stasjonene i Barentsburg og Hornsund en gang i løpet av året.

Det siste tilsynet med SvalSat og stasjonen i Ny-Ålesund er ikke avsluttet. For øvrig er alle tilsynene avsluttet uten negative funn.

Helserådet på Svalbard

Det har vært helserådtilsyn av kjøkken og steder det serveres mat i Barentsburg. Tilsynene er gjennomført med godt samarbeid og god oppfølging fra de som er blitt kontrollert. Det ble ikke gitt pålegg som følge av tilsynet, men Helserådet hadde en anbefaling angående sykehuskjøkkenet, jf. brev av 10. desember 2010. Samarbeidet mellom Sysselmannen, Mattilsynet i Tromsø og Longyearbyen sykehus ved lege og helsesøster har fungert utmerket.

Barnevern

Det er Fylkesmannen i Troms som er tilsynsmyndighet for barnevernet på Svalbard. Sysselmannen har ansvar for barnevernssaker utenfor Longyearbyen. Det er i 2010 ikke behandlet noen saker.

Forurensning

Sysselmannen har hatt løpende kontakt med KLIF om deres tilsyn med blant annet Sveagruva, Energiverket og avfallsdeponiet i Longyearbyen. Sysselmannen har ikke hatt kapasitet til å delta på tilsynsbesøkene i 2010. Det vises for øvrig til kapittel 4.5.

Mattilsyn

Alle bosettinger med hund er besøkt for vaksinasjon av hunder.

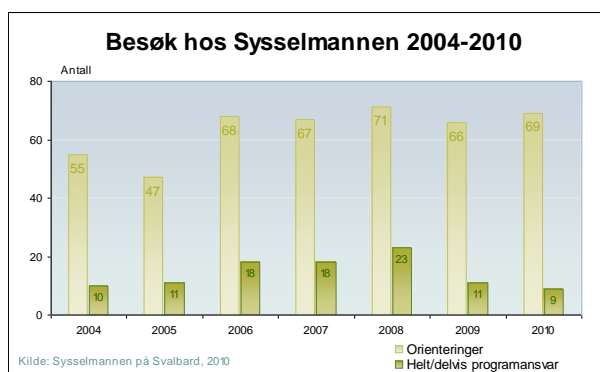
Brannsyn

Sysselmannen har i 2010 gjennomført brannsyn i bosettingene utenfor Longyearbyen. Tilsynet omfatter også bosettingene på Hopen og Bjørnøya. I 2010 ble det også gjennomført brannsyn i Pyramiden.

2.1.3 Regjeringens representant på Svalbard - besøk og representasjon

Sysselmannen har mange oppgaver i forbindelse med besøk til øygruppa. Disse besøkene krever i ulik grad bistand fra Sysselmannskontoret. Besøkene er inndelt i to grupper fordelt på besøk med helt/delvis programansvar og besøk som bare innebærer en orientering fra Sysselmannen. Det har tidligere år vært en økning i antall besøk med programansvar, mens det de to siste årene har vært en liten nedgang.

Det ble i 2009 og 2010 forsøkt å redusere andelen av representasjonsmiddager i Sysselmannsgården, samt å styre en del av orienteringene ut av Sysselmannens administrasjonsbygg.



Det ble i 2010 avholdt 8 representasjonsmiddager i Sysselmannsgården. Dette er noe lavere enn tidligere år og skyldes i hovedsak at bygningen deler av året har gjennomgått utvendig renovering og derfor ikke kunne benyttes til representasjon.

De viktigste besøkene med delvis eller helt programansvar i 2010 var:

- 09.-11. februar Stortingets arktiske delegasjon på besøk med program også i Ny-Ålesund
- 05.- 07. juni Forsknings- og høyere utdanningsminister Tora Aasland + Indisk delegasjon på besøk med program også i Ny-Ålesund
- 29. jun - 02.juli Nordisk Råds Kultur- og utdanningsutvalg og Miljø- og naturressursutvalg på besøk med program også i Ny-Ålesund
- 06. - 11. juli US Kongressdelegasjon på besøk med program også i Ny-Ålesund

Vi har i tillegg hatt besøk av justisminister Storberget, flere ambassadører og grupper/delegasjoner fra inn og utland.

2.1.4 Kontakt med de utenlandske bosettingene

Barentsburg

I Barentsburg var det ved utgangen av desember 2010, i henhold til opplysninger fra gruveselskapet Trust Arktikugol, 370 innbyggere, et noe lavere tall enn gjennom året for øvrig, hvor innbyggertallet har ligget på i overkant av 400. Innbyggetallet ventes imidlertid å øke i løpet av våren 2011 i forbindelse med intensivering av restaureringsarbeider i Barentsburg og Pyramiden. En del av arbeidstokken ble skiftet ut i desember 2010, og nyankommet personell er av forholdsvis ung alder, stort sett under 30 år.

Arbeidet med å bedre levestandarden og tjenestetilbudet i Barentsburg er videreført også i 2010. Blant annet er skolen/barnehagen pusset opp, det samme gjelder bakeriet i tilknytning til messa, som for tiden er stengt for oppussing og forventes åpnet igjen i løpet av våren 2011. Flere vedlikeholdsprosjekter er planlagt gjennomført i 2011, blant annet modernisering av sykehuset og hotellet, samt montering av renseanlegg på byens vannforsyning.



Stormessa i Barentsburg, Foto: Anastasia Gorter/Sysselmannen på Svalbard

Arbeidet med istandsetting av gruva etter ulykken i 2008 ble fullført i løpet av sommeren 2010. Blant annet er det blitt installert automatisk varslig av metangass, moderne dataanlegg i operasjonsrommet, nytt brannvarslings- og slukkesystem, samt transportbånd av brannsikker type. Gruva ble inspisert og godkjent av det norske arbeidstilsynet i november og gruvedriften er åpnet igjen. Kullutvinningen i 2010 har så langt gått med til dekning av behovene ved energiverket, men Trust Arktikugol har også til intensjon å produsere for eksport etter hvert. For øvrig kan nevnes at en modernisering av energiverket har pågått gjennom hele 2010.

Kontaktmøtene mellom Sysselmannen og ledelsen i Barentsburg blir normalt avholdt seks ganger i året. Alle seks møter i 2010 (tre i Longyearbyen, to i Barentsburg og ett i Pyramiden) har vært gode, vennskapelige og konstruktive. I tillegg til de regulære kontaktmøtene har ledelsen i gruveselskapet og Sysselmannen møttes i forbindelse med diverse nasjonale markeringer i både Barentsburg og i Longyearbyen. Sysselmannens tolk har fast kontordag i Barentsburg en dag i måneden. Dette som et tilbud til lokalbefolkningen om direkte kontakt med norske myndigheter. Polititjenestemenn og andre av Sysselmannens medarbeidere deltar ved behov på disse kontordagene. Antallet besøk og de tema som blir tatt opp på kontordagene varierer, men inntrykket er at folk i Barentsburg setter pris på muligheten til å komme i direkte kontakt med Sysselmannens representanter. Også i 2010 har Sysselmannen arrangert et folkemøte i Barentsburg, hvor det ble orientert om Svalbard og norsk myndighet på øygruppa. Ellers foregår den løpende kontakten mellom Sysselmannen og Trust Arktikugol daglig ved hjelp av telefon og e-post.

På miljøvernfronten fortsatte det positive samarbeidet med Trust Arktikugol også i 2010. Spesielt kan nevnes PCB-prosjektet, som ble sluttført i desember 2010, og arbeidet med å lage en plan for håndtering av avfall i Barentsburg, med særlig fokus på farlig avfall, som planlegges fullført i 2011.



Siste overlevering av PCB-holdig materiale fra Barentsburg. Foto: Trine Krystad/Sysselmannen på Svalbard

Sysselmannen har bistått med tolketjenester og transport i forbindelse med to kulturutvekslinger og fire idrettsutvekslinger, Kirkens arrangementer i Barentsburg og annet kulturelt samarbeid mellom det norske samfunnet i Longyearbyen og det russisk-ukrainske samfunnet i Barentsburg. Dette er tiltak som bidrar til bedre forståelse og kontakt mellom de ulike nasjonalitetene på Svalbard.

Hornsund

Sysselmannen har hatt jevnlig og god kontakt med den polske forskningsstasjonen i Hornsund. Stasjonen ble besøkt under to tokt i løpet av sommersesongen og på juleturen i desember. Sysselmannen har dessuten hatt skytetrening med de stasjonerte ved stasjonen og har også besøkt stasjonen i forbindelse med vaksinasjon av hundene der. Ved stasjonen er det i vinterhalvåret sju polske forskere. Under sommersesongen mangedobles antallet forskere.

2.1.5 Kommunikasjonsvirksomhet

Alle som jobber hos Sysselmannen driver kommunikasjonsvirksomhet på ulikt vis, og avdelingene har ansvar for kommunikasjon på sine fagområder. Virksomheten har daglig mediehenvendelser fra inn- og utland, og forholdet til media er godt.

2010 har ikke vært preget av de store mediebegivenhetene for Sysselmannens del.

Tre hendelser som krevde ekstra medieberedskap kan likevel nevnes:

- askeskyen fra Island som førte til at flytrafikken mellom Svalbard og fastlandet ble rammet
- turistskipet MS "Polar Stars" grunnstøting ved Hornsund 30. juni
- isbjørnangrepet mot to padlere på Nordaustlandet 29. juli

Kommunikasjonsarbeidet hos Sysselmannen har vært høyt prioritert i 2010 og vil være det også neste år. Følgende tiltak har vært gjennomført i 2010:

- revisjon av Sysselmannens kommunikasjonsstrategi
- lansering av russisk nettside
- jevn produksjon av nyheter til nettsidene og oppdatering av innholdet (116 nyhetssaker i 2010)
- planlegging og gjennomføring av det årlige Svalbardseminaret, i samarbeid med Unis og Norsk Polarinstitutt

2.2 Opprettholdelse av norsk samfunn på øygruppa

På Svalbard er det to norske bosettinger, Longyearbyen og Ny-Ålesund. I tillegg er det tre bemannede fangststasjoner og to meteorologiske stasjoner, på Hopen og Bjørnøya. Sveagruva er ingen permanent bosetting, men en midlertidig "anleggsby". De som har sin arbeidsplass i Sveagruva eller Svea Nord, pendler til Longyearbyen eller fastlandet. Det har kun vært én person registrert som bosatt i Sveagruva i 2010.

Ved utgangen av 2010 er 2006 personer registrert i befolkningsregisteret for Svalbard, hvorav 1966 bor i Longyearbyen og 37 i Ny-Ålesund. Personellet på Hopen og Bjørnøya registreres ikke i befolkningsregisteret, fordi de har halvårsengasjementer.

Barentsburg har cirka 370 innbyggere ved årets slutt, men i følge Trust Arktikugol vil tallet øke igjen ut over i 2011. På den polske forskningsstasjonen i Hornsund overvintrer sju personer sesongen 2010/2011.

Tabell 3. Befolkningen i bosettinger på Svalbard.

Sted	Befolkning
Longyearbyen	1966
Barentsburg	Ca. 370
Ny-Ålesund	37
Hornsund (Polish Polar Station)	7
Sveagruva (pendler til LYB/fastlandet)	1 (ca. 225)
Hopen radio	4
Bjørnøya Radio	9
Austfjordnes	1
Kapp Wijk	1
Akseløya	1



Bosettinger (røde), midlertidige bosettinger (oransje) og fangststasjoner (grå) på Svalbard. Kartgrunnlag: Norsk Polarinstitutt og Sysselmannen

2.2.1 Samarbeidet med Longyearbyen lokalstyre

Sysselmannen har også i 2010 hatt samarbeidsmøte med den administrative og politiske ledelsen i Longyearbyen lokalstyre der formålet var gjensidig informasjonsutveksling og orienteringer om aktuelle saksområder.

På initiativ fra Sysselmannen har Miljøverndepartementet arrangert et felles plankurs for Longyearbyen lokalstyre og Sysselmannen.

Sysselmannen har videre et tett og godt samarbeid med Longyearbyen lokalstyre med hensyn til barn og unge. Dette skjer i regi av "forebyggende forum". Sysselmannen har videre gjennomført temakvelder, som "skutermekk" for ungdom. Sysselmannen holder også regelmessige foredrag på Longyearbyen skole.

På områdene miljøvern, beredskap, forebyggende barne- og ungdomsarbeid mfl. er det løpende kontakt og samarbeid fra sak til sak på saksbehandlernivå.

2.2.2 Kontakt med de norske bosettingene

Både politi- og miljøvernavdelingen har i 2010 hatt en utstrakt kontakt med de små og store norske bosettingene på øygruppen.

Politiavdelingen har i løpet av året besøkt bosettingen i Ny-Ålesund ved flere anledninger. I 2010 hadde vi utstrakt kontakt i forbindelse med Ny-Ålesund symposiet, samt i forbindelse med møter og kurs knyttet til redning og beredskap.

Gjennom feltinspektørtjenesten i sommermånedene er det også et nært og tett samarbeid mellom Sysselmannen og bosettingen i Ny-Ålesund.



Ny-Ålesund. Foto: Sysselmannen på Svalbard

Sysselmannens miljøvernavdeling har kontakt med forskningsmiljøet i Ny-Ålesund i forbindelse med behandling av forskningssøknader og gjennom møter i Svalbard Science Forum. Det har også vært avholdt informasjonsmøte med Kings Bay om miljølovgivningen, og bistand i forbindelse med restaurering av Amundsenvillaen og andre kulturminnesaker.

I forbindelse med Store Norske Spitsbergen Grubekompanis søknader om etablering av oppredningsverk og deponi, har miljøvernavdelingen vært på befaring i Sveagruva.

Fangststasjonene på Kapp Wijk, Austfjordnes og Akseløya har vært besøkt, og Sysselmannen har gitt logistikkbistand til fangstfolkene. Meteorologistasjonene på Bjørnøya og Hopen er besøkt, og det er gjennomført kontroll av avfallshåndtering og drivstoffdepoter begge steder. Sysselmannen har også i 2010 gjennomført "juleturer" til Bjørnøya, Hopen og fangststasjonene. På disse turene har man hatt med nødvendig utstyr, post og julepakker. Presten i Longyearbyen har også deltatt.

2.3 Andre offentlige oppgaver

2.3.1 Skranken

Sysselmannen har hatt en liten økning i antall skrankehenvendelser i forhold til i 2009. De fleste henvendelsene gjelder spørsmål om registrering av biler/trafikk, refusjon av merverdiavgift til fastboende som har handlet varer på fastlandet samt generelle spørsmål om ferdsel, jakt og fiske. I tillegg kommer turister og andre besøkende for å få mer informasjon om Svalbard.

2.3.2 Vigsler og skilsmisser

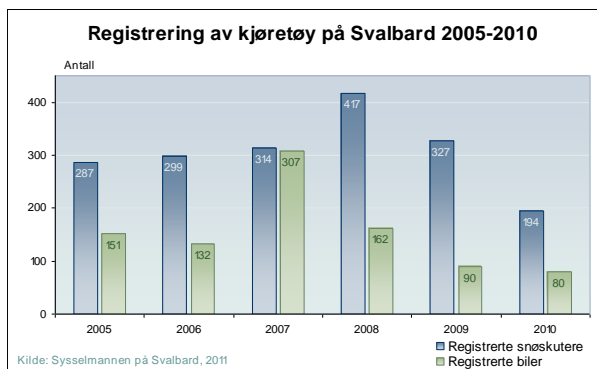
Interessen for å gifte seg på Svalbard er fortsatt stor. Sysselmannen gjennomførte i 2010 40 vigsler av norske og utenlandske par. Det er samme antall som i 2009. Mange av vigslene er av tilreisende par. I 2010 ble det gitt bevilling til separasjon i 5 saker og innvilget skilsmisse i 2 saker.

2.3.3 Notarius publicus

Notarialbekreftelser representerer en særlig betryggende bekreftelse på for eksempel at rette person har undertegnet et dokument, eller at en kopi er korrekt. I 2010 utførte Sysselmannen 12 notarialbekreftelser.

2.3.4 Servicekontor for statens vegvesen

Trafikkstasjonen på Svalbard er underlagt Tromsø Trafikkstasjon administrativt og faglig, men har selvstendig ansvar for alle nyregistreringer og omregistreringer av kjøretøy som kommer fra fastlandet og utlandet. Det er en nedgang i antall både når det gjelder beltekjøretøy og 4-hjuls kjøretøy. I 2010 ble det nyregistrert 194 snøskutere og 80 biler ved stasjonen. Disse tallene er basert på antall utleverte kjennemerker og vil si at det også er med bruktimport fra utlandet og tidligere fastlandsregistrerte biler som er tatt opp til Svalbard. Årsaken til nedgangen kan være den økonomiske situasjonen eller at bil og skuterparken de siste årene er betydelig oppgradert. I tillegg saksbehandler Sysselmannen eierskiftemeldinger, avregistreringer og registreringer i forbindelse med midlertidig kjøretillatelse på fastlandet ved ferie. Sysselmannen forbereder og videresender førerkortsaker til Tromsø trafikkstasjon for behandling. Dette innebærer mottak av søknader, fotografering til førerkort og innfordring av gebyrer. I tillegg kan det avlegges teoriprøver hos oss. I 2010 ble det avlagt 61 teoriprøver. Vi har hatt 102 førerkortsaker inklusive ADR-bevis.



Tallene for 2010 vil avvike noe da vi har benyttet annet tallmateriale enn tidligere år.

Trafikkstasjonen betjenes hovedsakelig av en fra administrasjonsavdelingen og en polititjenestemann.

2.3.5 Forvaltning av alkoholordningen på Svalbard

Sysselmannen på Svalbard har ansvar for tildeling av skjenkebevillinger utenfor Longyearbyen planområde. I tillegg har vi ansvar for søknader om import av alkohol, samt representasjonskvoter og andre kjøpetillatelser utenfor Longyearbyen planområde.

Sysselmannen delegerte i 2010 myndighet til Longyearbyen Lokalstyre å avgjøre søknader om tidsbegrensede endringer i eksisterende skjenkebevillinger og søknader om bevilling for enkeltstående anledninger innenfor Longyearbyen planområde. Ansvar for varige skjenkebevillinger innenfor Longyearbyen planområde er tidligere delegert til Longyearbyen lokalstyre.

Sysselmannen har også ansvar for utstedelse av alkoholkort til alle i de norske bosetningene som etter alkoholordningen på Svalbard har rett til alkoholkvote.

Tabell 4. Arbeidet med alkoholordningen på Svalbard 2006-2010

	2006	2007	2008	2009	2010
Alkoholkort	2447	2556	2589	2667	2265
Alkoholsøknader	93	131	132	142	88

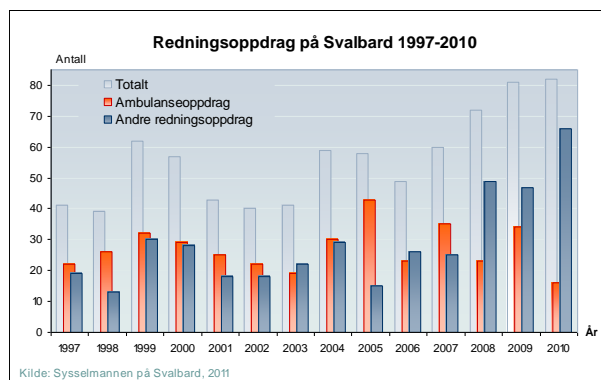
3 Bevaring av ro og stabilitet

Svalbard utgjør et eget politidistrikt med sysselmannen som politimester og har samme ansvarsområder som ethvert annet politidistrikt på fastlandet. Det løpende politiarbeidet ivaretas av politiavdelingen. Avdelingen har 7 åremålsansatte med politifaglig bakgrunn og en driftsleder (mekaniker) som også har ansvar for oljeverndepotet i Longyearbyen. Vaktberedskaperen er ivaretatt gjennom reservetjeneste på ettermiddag/kveld, natt og i helger, slik at vakthavende alltid er tilgjengelig. Vakthavende tar imot alle henvendelser utenom Sysselmannskontorets åpningstid inkl. nødalarmer og 02800 nummeret til politiet.

Kriminaliteten på Svalbard er dominert av trafikkforseelser, mindre vinningsforbrytelser, ordensrelaterte forseelser og overtredelse av Svalbardlovgivningen. De største utfordringene relatert til etterforskning har i 2010 vært knyttet til to isbjørnepisoder. Den første ved at en isbjørn ble funnet død ved Hyttevika nord for Hornsund. Bjørnen hadde skuddskade. Det ble igangsatt omfattende etterforskning, og saken ble oppklart. Ved feiltakelse hadde en polsk forsker truffet bjørnen med et skremmeskudd. Vedkommende forsker ble bøtelagt for forholdet. Den andre saken var knyttet til to kajakkpadlere som ble angrepet av isbjørn i sitt telt på Ekstremhuken, Nordaustlandet. Den ene av padlerne ble slept ca 30 meter bortover stranden av isbjørnen, før turkameraten kom til og fikk skutt bjørnen. Det utviklet seg til en dramatisk redningsaksjon og en omfattende etterforskningssak. Saken ble henlagt av andre lovbestemte grunner (nødverge). I tillegg til operative politioppgaver og redningstjeneste har politiavdelingen ansvaret for en del forvaltningsoppgaver som søknader om utleie og anskaffelse av våpen, både kjøp og leie, trafikkstasjon, sivil rettspleie og utlendingssaker. Politiafdelingen forvalter Sysselmannens utstyr og har ansvar for all sikkerhet og sikkerhetsopplæring ved bestillingen.

3.1 Redning og beredskap

2010 har vært et relativt travelt år i forhold til redningstjenesten. I løpet av året har Lokal redningsentral (LRS) Svalbard vært involvert i 82 redningsaksjoner, en økning i forhold til 2009. I dette antallet er også ambulansoppdrag med helikopter. LRS Svalbard har deltatt i eller koordinert til sammen 12 redningsøvelser i løpet av året. Disse omfatter øvelser i snøskred, brerødning, heiseøvelser med helikopter, brannøvelser, flyhvariøvelse, samt oljevernøvelser.



Longyearbyen Røde Kors Hjelpekorps er den viktigste frivillige enkeltaktør med høyt aktivitets- og kompetansenivå. Hjelpekorpsset hadde i 2010 tre aktive redningsgrupper: bregruppe, skredgruppe og bilgruppe. I tillegg har de en markør- og friluftsguppe. Politiet deltar aktivt i bre- og skredgruppene.

Politiafdelingen har fått en ny stilling i løpet av 2010 som har et spesielt ansvar for plan- og beredskap. Sysselmannen har tatt i bruk PBS web (elektronisk beredskapssystem) som landets øvrige politidistrikter. Dette vil både bedre struktur og høyne kvaliteten på Sysselmannens totale plan- og beredskapsarbeid.

3.1.1 Sivil beredskap

Sysselmannens overordnede ansvar for all samfunnsmessig beredskap på Svalbard ble tydeliggjort gjennom den nye Instruks for samfunnssikkerhet og beredskapsarbeid til fylkesmenn og Sysselmannen på Svalbard av 18.4.2008. Ved årsskiftet 2009/2010 ble Risiko- og sårbarhetsanalyse for Svalbard ferdigstilt. Analysen er forankret i Svalbards beredskapsråd. 01. januar 2010 ble forskrift om kommunal beredskapsplikt gjort gjeldende på Svalbard. Arbeidet med å utarbeide en forskrift om kommunal beredskapsplikt på Svalbard ble startet opp høsten 2010. Arbeidet ledes av DSB i samarbeid med Longyearbyen lokalstyre, Longyearbyen sykehus, Sysselmannen og Justisdepartementets polaravdeling. Dette arbeidet fortsetter i 2011.

3.1.2 Oljevernberedskap

Siste uken av september 2010 holdt Kystverket en lederøvelse for Oljevernutvalget på Svalbard. Denne lederøvelsen ble holdt som en "table top" øvelse, med et dagsseminar i forkant. Scenariot fra lederøvelsen ble objekt for den årlige øvelsen for depotstyrken. Her ble det øvet i full skala i Van Mijenfjorden med både lokale og eksterne ressurser. Evalueringen i kjølvannet av øvelsene er udelte positive. Representanter fra Trust Arktikugol i Barentsburg var observatører ved øvelsen i Van Mijenfjorden. Tidligere plan for oljevern har blitt revidert i løpet av året og har skiftet navn til "Plan mot akutt forurensning".

3.2 Andre politioppgaver

3.2.1 Etterforskning og påtalearbeid

Kriminaliteten på Svalbard er fremdeles lav. Selv om det foreligger variasjoner fra år til år, er det kun snakk om mindre tallmessige endringer. Pr. 31.12.2010 iverksatte Sysselmannen etterforskning av 57 forbrytelser mot 39 i samme periode i fjor, tilsvarende en økning på 46 %. Økningen skyldes i det vesentlige at antallet vinningsforbrytelser har økt med 9 saker og at det er registrert 4 voldsforbrytelser mot 0 saker i samme periode av 2009. I tillegg kommer at politiet avdekket 3 narkotikaforbrytelser mot ingen året før. Det er ikke registrert sedelighetsforbrytelser i 2010. Antall forseelser er 33 i 2010 mot 43 i 2009. Dette er en nedgang på 23 %.

Tabell 5. Oversikt over typer straffesaker og straffereaksjoner på Svalbard 2003-2010

		2003	2004	2005	2006	2007	2008	2009	2010
Straffesaker	Økonomi	5	5	2	3	6	1	2	2
	Vinning	46	63	38	26	29	39	15	23
	Vold	2	9	3	7	3	6	0	4
	Sedelighet	0	0	0	0	2	1	0	0
	Seksuallovbrudd	0	1	4	2	0	1	0	0
	Narkotika	2	1	1	2	1	2	0	3
	Skadeverk	2	9	6	10	1	3	3	6
	Miljø	5	6	6	10	5	9	5	7
	Arbeidsmiljø	2	4	8	4	0	10	3	2
	Trafikk	14	12	15	13	18	18	17	13
	Svalbardlovgivning	2	7	7	13	7	16	11	7
	Annen	12	22	17	27	21	23	16	20
	Undersøk.sak	10	13	8	10	13	12	10	10
	Totalt	102	152	115	127	106	141	82	97
Straffereaksjoner	Forelegg	11	23	24	24	23	33	29	26
	Dommer	8	14	6	10	11	10	11	4
	Konfliktråd					1	3	1	0

Sysselmannens restanser er under meget god kontroll. Pr. 31.12. 2010 var 6 saker under etterforskning, hvorav 3 var eldre enn 3 måneder.

Oppklaringsandelen er på 44 % av alle forbrytelser. Forklaringen på at andelen oppklarte forbrytelser er lavere enn i 2009 (57 %) er at bare 4 av 21 anmeldte tyverier ble oppklart. Det har imidlertid ikke vært rimelig grunn til å etterforske de ikke-opplarte tyveriene ytterligere. Landsgjennomsnittet for oppklarte forbrytelser var til sammenligning på 37 %. Sysselmannens oppklaringsandel for forseelser var på 88 %, hvilket må anses som tilfredsstillende.

Saksbehandlingstiden for oppklarte forbrytelser var meget tilfredsstillende, men samtidig noe lengre enn normalt, dvs. 49 dager i snitt for oppklarte forhold. I 2009 var den gjennomsnittlige saksbehandlingstiden 32 dager. Til sammenligning er landsgjennomsnittet 122 dager. For Sysselmannens oppklarte forseelser var gjennomsnittlig saksbehandlingstid 23 dager, hvilket anses tilfredsstillende.

Det ble i 2010 utferdiget forelegg i 26 saker. Samtlige forelegg ble vedtatt. I samme periode ble det fremmet 3 saker med påstand om tilståelsesdom og en sak med tiltalebeslutning. Det er avsagt fellende dommer i alle disse sakene.

Ved Høyesteretts dom av 22. desember 2010 ble et nederlandsk foretak ilagt foretakstraff med 300.000 kroner i bot for uaktsom navigering av cruiseskip inntil en kalvende brefront, se HR-2010-2201-A. Assisterende sysselmann møtte som aktor.

3.2.2 Ordens- og trafikkteneste

Politiet har gjennomført patruljevirkosomhet med både snøskuter og bil, og det er gjennomført flere trafikkontroller i og rundt Longyearbyen i løpet av året.

Kontrollene av snøskutertrafikken har avdekket blant annet at de organiserte turene i regi av turoperatørene i byen bør kontrolleres nøyere. Ved promillekontroll forut for at turene ble igangsatt, viste det seg at flere av deltakerne hadde promille ved oppmøte. Samarbeidet med turoperatørene har ved disse aksjonene vært svært godt. Det er kontrollert til sammen 662 førere.

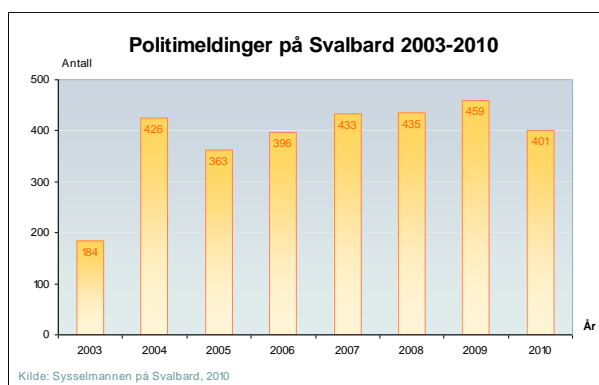


Promillekontroll i Svea. Foto: Stein Tore Pedersen/ Sysselmannen på Svalbard

3.2.3 Politiberedskap

Generell politiberedskap

Politiavdelingen har normalt ikke aktiv tjeneste i Longyearbyen i helgene, bortsett fra i tilknytning til festivaler, større høytider, julebordsesong og ved spesielle besøk. Det ble logget 401 meldinger eller hendelser i politiets vaktjournal, mot 459 i 2009 og 435 i 2008. De aller fleste av disse medførte utrykning eller aktiv handling av politiet. I løpet av 2010 har det vært totalt 2 personer innsatt i drukkenskapsarrest.



Det er relativt lav terskel for publikum i Longyearbyen for å henvende seg til politiet. Dette er trolig et uttrykk både for at tilliten til politiet oppfattes som meget god, og at politiet yter god service overfor befolkningen. For politiet er det positivt, da en derved oppnår god kontakt med publikum og får et godt bilde av hva som skjer.

Feltinspektørtjenesten

Feltinspektørtjenesten er en viktig del av Sysselmannens politi- og inspeksjonstjeneste. Inspektørene skal blant annet kontrollere båter og individuelle reisende, i tillegg til å drive informasjon og veiledning. Kontrollene har i første rekke en forebyggende virkning, men er samtidig et godt virkemiddel for å opprettholde og øke respekten for miljøbestemmelsene samt kontrollere at ferdselsrestriksjoner og meldeplikt overholdes.

Sesongen 2010 ble gjennomført med tre feltlag plassert i Isfjorden, Ny-Ålesund og Magdalenefjorden.

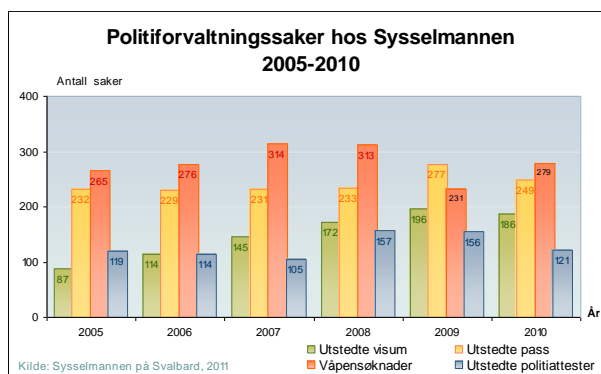


Feltinspektør i arbeid. Foto: Cecilie Sørensen/ Sysselmannen på Svalbard

3.2.4 Politirelaterte forvaltningsgjøremål

Saksbehandlingen knyttet til politirelaterte forvaltningsgjøremål og sivil rettspleie løses i samarbeid mellom administrasjonsavdelingen og politiavdelingen.

I 2010 behandlet Sysselmannen 186 visumsaker. Det er en liten nedgang i forhold til foregående år. Vi ser også at det er flere som søker oppholdstillatelse og statsborgerskap på fastlandet etter å ha oppholdt seg på Svalbard en tid.



I 2010 ble Sysselmannen tildelt vedtaksmyndighet i visumsaker på lik linje med Norges utenriksstasjoner. Dette blir iverksatt fra våren 2011. Sysselmannen deltar også på den årlige samlingen for Schengenkontakter i regi av POD.

Sysselmannen behandlet 279 søknader om erverv av våpen fra fastboende på Svalbard i 2010. Dette antallet er høyt i forhold til folketallet. Hovedårsaken er stor årlig til- og fraflytting, og nye beboere søker og anskaffer våpen til isbjørnbeskyttelse.

I tillegg til søknad om erverv av våpen, behandlet Sysselmannen 280 søknader om tillatelse til leie av våpen til isbjørnbeskyttelse fra privatpersoner og turoperatører.

Det er saksbehandlet 121 søknader om politiattest i 2010, mot 156 i 2009.

I 2010 utstedte Sysselmannen 249 pass, dette tilsvarer en økning på 27 % i forhold til 2009. Opptak av biometriske kjennetegn (fingeravtrykk, signatur og digitalt bilde) ble innført i 2010.

3.2.5 Sivil rettspleie

I 2010 ble det registrert 111 saker etter tvangsfullbyrdelsesloven, mot 95 saker i 2009. Det ble registrert 41 forliksklager, mot 26 i 2009. Forkynnelser knyttet til den sivile rettspleien har økt fra 20 i 2009 til 25 i 2010.

4 Miljøvern

Etter Svalbardtraktaten er Norge forpliktet til å ta vare på Svalbards naturmiljø.

Miljøvernoppgavene er mange og sammensatte, og omfanget av oppgaver ble større også i 2010. Økt aktivitet innen gruvevirksomhet og forskning har preget sakstilfanget. Flere utviklingsoppgaver er igangsatt, som systemer for konsistent saksbehandling og statistikkproduksjon, elektronisk søknadshandling og juridisk kvalitetssikring. Viktige saker i år har vært oppstart av arbeidet med forvaltningsplan for naturreservatene i øst, søknad om åpning av ny kullgruve i Lunckefjell, utarbeidelse av Plan for teknisk industrielle kulturminnene i Longyearbyen, og avslutning av det treårige prosjekt for fjerning av PCB i bosetningene på Svalbard.

4.1 Naturvern / Bevaring av områdets særegne villmarksnatur

I verneområdene på Svalbard er utfordringen å utvikle gode strategier for å balansere bruks- og verneinteressene innenfor rammen av verneformålet. I Svalbards verneområder finnes mange ulike former for bruk, som for eksempel forskning, turisme, fangstnæring, rekreasjon og friluftsliv. Avveiningene mellom de ulike interessene kan være utfordrende i behandlingen av enkeltsaker. Gode forvaltningsplaner kan bli et viktig verktøy. Arbeidet med forvaltningsplan for reservatene på Øst-Svalbard er etablert med en prosjektorganisering som sikrer bred deltagelse fra ulike interessegrupper. Etter framdriftsplanene skal arbeidet være avsluttet i 2012. Det er et politisk mål å opprettholde omfanget av villmarkspregede områder på Svalbard. For å kunne måle utviklingen på dette området utarbeides det nå kart over inngrepsfrie områder på øygruppen.

4.2 Kulturminnevern

4.2.1 Ettersyn og dokumentasjon

Arbeidet med ettersyn av kulturminner er i hovedsak knyttet til Sysselmannens tokt med MS "Nordsyssel" og feltinspektørtjenesten. Hvilke kulturminner som skal befares og følges opp, er beskrevet i Kulturminneplanen for Svalbard 2000-2010. I løpet av sesongen er de fleste av kulturminnene som er prioritert i planen, ettersett. Samtidig har vi utført mindre reparasjoner og sikringsarbeid er utført under befaringene, for eksempel skader av isbjørner.

Dokumentasjonsprosjektet av fredete fangshytter er videreført. Et feltlag på to personer dokumenterte seks fangshytter sør for Bellsund, fra Klokkefjellshytta til Kapp Borthen.

Arbeidet med oppdatering av Askeladden, Riksantikvarens nasjonale databasen for faste kulturminner, har vært prioritert. 586 lokaliteter er endret og 262 nye lokaliteter er opprettet. Pr. 31.12.2010 er det 1463 lokaliteter i Askeladden.

4.2.2 Istandsetting

I 2010 er flere automatisk fredete kulturminner satt i stand i henhold til Kulturminneplanen for Svalbard 2000-2010. De viktigste arbeidene for Sysselmannens restaureringshåndverkere har vært Hammerfesthytta på Bjørnøya, Blomlihytta i Calypsobyen, Maskinhuset på Hiorthhamn, Sneheim og Storholmen. I tillegg er det gjort mindre arbeider på Gnålodden, Villa Purpur og Proviantlageret på Hiorthhamn. Nye ovner er satt inn på Fredheim, Texas bar, Worsleyhamna, Hyttevika og Calypsobyen.

4.2.3 Verneplaner

Planen for de teknisk industrielle kulturminnene i Longyearbyen og omegn ble ferdigstilt i år etter godt samarbeid med Store Norske Spitsbergen Kullkompani og Bydrift, Longyearbyen Lokalstyre. Vinkelstasjonen i Endalen ble vedlikeholdt og videre tiltak i henhold til planen er under planlegging. Revisjon av kulturminneplan for Svalbard (2000-2010) er igangsatt.

4.2.4 Kulturminner i plan- og byggesaker

Kulturminner har vært et aktuelt tema i tre større plansaker i 2010, Sveagruva, Haugen og konsekvensutredning for geodesiantenna i Ny-Ålesund. I sak om delplan for Haugen fattet Miljøverndepartementet endelig avgjørelse etter meglingsmøte. Sysselmannen fikk medhold, og har samarbeidet med Longyearbyen lokalstyre om oppfølgingen av vedtaket. Sysselmannen har videre behandlet 64 grave- og boremeldinger i Longyearbyen i tillegg til et titalls byggesaker.

4.2.5 Andre arbeider i kulturminnesektoren

Arbeidet med forvaltningsplanen for østområdene på Svalbard startet opp i 2010. Kulturminnene i området er tema i planen. Sysselmannen har bidratt i Kings Bays as og Riksantikvarens arbeid med å restaurere Amundsenvillaen.

Håndverkersamling med tema "Arbeid på fredete og verneverdige bygninger" ble holdt på Storholmen i samarbeid med Kings Bay. Hensikten var nettverksbygging og kompetansebygging, spesielt med fokus på materialkvalitet. Deltagere var fra Store Norske Spitsbergen Grubekompani, Kings Bay og Sysselmannen.



Kurs i restaurering av fredete hus, Storholmen. Foto: Steinar Moldal

4.2.6 Tap av kulturminner

I henhold til nasjonal politikk for kulturminnene på Svalbard skal tapet av kulturminner som følge av menneskelig aktivitet være lavest mulig. Målet er at ikke mer enn 0,1 % av kulturminnene går tapt årlig. Sysselmannen har ikke mulighet til å etterprøve denne målsettingen, men antar at tapet av kulturminner er lavt de fleste av årene.

Imidlertid førte en hendelse i 2010 til at et viktig fredet kulturminne gikk tapt. Russehytta i Brucebyen, som var det best bevarte anlegget etter The Scottish Spitsbergen Syndicate Ltd's virksomhet fra 1919, brant ned til grunnen.

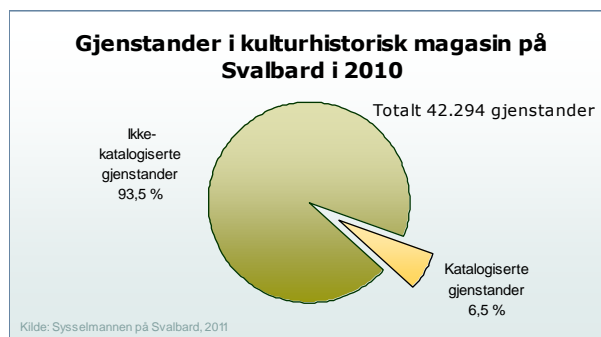
Brannen ble etterforsket og den ansvarlige fikk et forelegg.



Foto: Svein Olav Grini/ Sysselmannen på Svalbard

4.2.7 Kulturhistorisk magasin og konservering

Det var en tilvekst på 144 gjenstander i 2010, hovedsakelig gjenstander Sysselmannen samlet inn fra felt. 481 gjenstander ble katalogisert. 40 gjenstander ble konserverert. Arbeidet med publisering av gjenstandskatalogen på www.digitaltmuseum.no ble ferdigstilt. Lansering blir i 2011.



4.3 Artsforvaltning og isbjørnepisoder

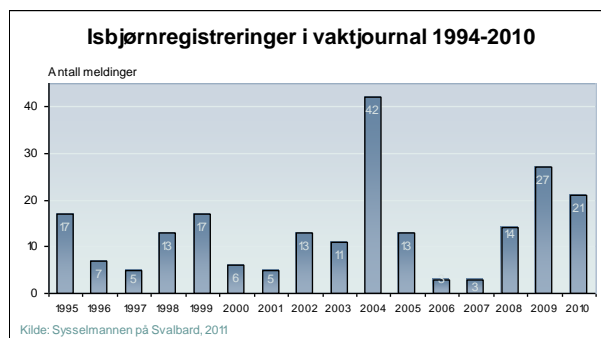
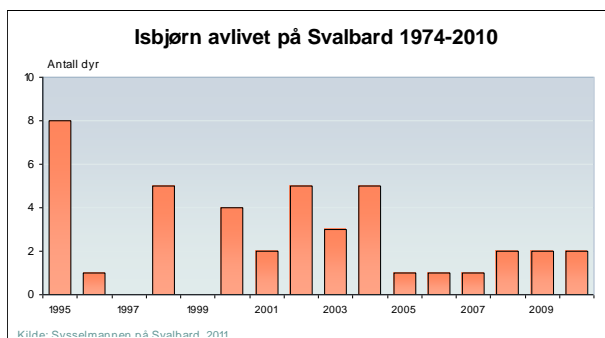
4.3.1 Isbjørn

Til sammen 21 isbjørnmeldinger ble registrert i politiets vaktjournal i løpet av 2010. Det ble felt to isbjørner på Svalbard. En ble skutt i nødverge av turister på Ekstremhuken, Nordaustlandet, den andre ble funnet død i Hyttevika, Hornsund. Etterforskningen viste at den hadde blitt skadeskutt og døde av skadene 12 dager senere. Forskeren som hadde skutt bjørnen ble straffet med bot. Ved flere anledninger kom det bjørn nær Longyearbyen, og noen av disse oppholdt seg i nærheten over noe tid. En bjørn ble observert ved et hushjørne i Nybyen, en annen ble oppdaget ved hundegården. En binne ble flyttet fra Adventfjorden til Van Keulenfjorden 28. mai, etter å ha oppholdt seg på isen ca. 700m fra Sjøskrenten hele dagen.



Bedøvet isbjørn klar til flytting til van Keulenfjorden.
Foto: Trond Aagesen/ Sysselmannen på Svalbard.

Sysselmannen arbeider med bedre rutiner for registrering av isbjørnepisoder. Arbeidet med den nye isbjørndatabasen pågår i samarbeid med U.S. Fish and Wildlife Service i Alaska og Norsk Polarinstitutt.



4.3.2 Jakt og fiske

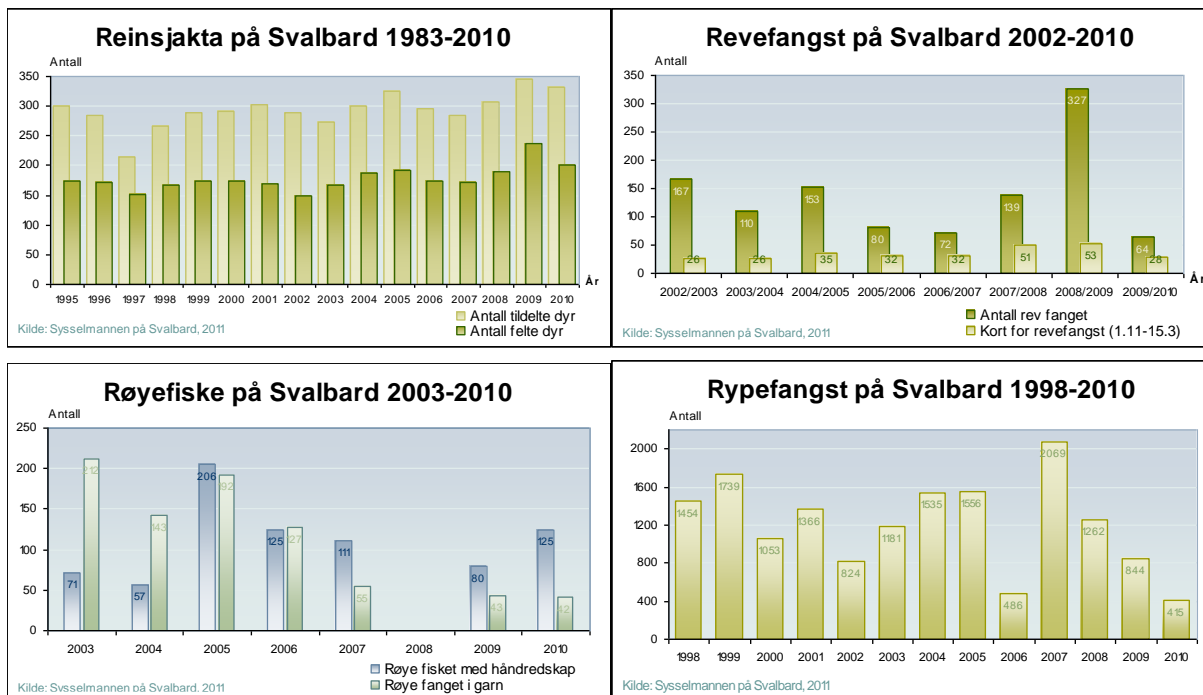
Sysselmannen forvalter jakt, fangst og fiske på Svalbard. Tillatelse til reinsdyrjakt blir tildelt etter søknad i de seks etablerte jaktområdene. I 2010 ble det skutt 202 reinsdyr. Uttaket av rein på Svalbard har vært stabilt siden jakten startet i 1983. Sysselmannen anser at høstingen ikke påvirker bestandene nevneverdig slik svalbardmiljøloven forutsetter. De fire operative fangststasjonene er tildelt fem matrein per voksen person. Fangstfolk har i tillegg en kommersiell reinskvote på 20 dyr hver. I Longyearbyens nærområde ble det felt fem dyr etter tildeling til skole og barnehager. I tillegg fikk Barentsburg en kvote på 10 dyr til gruvarbeidernes dag, av denne kvoten ble seks dyr felt i Hollenderdalen.

Sysselmannen fastsetter årvisse røyeforskrifter der det i tillegg til fiske i sjøen åpnes for fiske i navngitte vassdrag med maksimalkvoter for fisk over 25cm. I 2009 ble det åpnet for fiske i 24 vassdrag, noe som ble videreført for 2010. Manglende innrapportering av fiskeresultater gir en noe usikker statistikk, men for 2009 er det rapportert inn 123 røyer og for 2010 er tallet 167 røyer over 25cm.



Foto: Margrete N. S. Keyser/ Sysselmannen på Svalbard

Antallet småviltkort holder seg relativt stabilt, med 240 kort utløst i 2010. Uttaket av rype varierer fra år til år, og produksjon og overlevelse ser ut til å følge det samme mønsteret som observeres for rein. Foreløpig innrapportering fra jegerne viser at 415 ryper ble skutt i 2010. Revefangsten har hatt varierende resultat og uttaket falt fra 327 rev i 2008/2009 til 64 rev i 2009/2010.



4.4 Arealforvaltning

Økt næringsaktivitet gjør at flere prosjekter konsekvensutredes. Arealplanen for Sveagruva er under revisjon, og Sysselmannen har gitt innspill til Store Norske i prosessen. Planen var på høring høsten 2010, og ligger nå til ferdigstillelse hos Store Norske.

Sysselmannen har gitt innspill til endringer i delplan for Haugen i Longyearbyen. I tillegg har vi vært involvert i større og prinsipielle og ofte flerårige arealsaker både med og uten konsekvensutredning, som nye radaranlegg for innflygning til Svalbard lufthavn, ny geodesiantenne i Ny-Ålesund, leting etter gull i St. Jonsfjorden, etablering av permanent oppredning i Sveagruva og ny kullgruve i Lunckefjell. For Lunckefjell er det avklart at Miljøverndepartementet skal fatte vedtak i saken og at Sysselmannen behandler konsekvensutredningen og søknaden og utarbeider en anbefaling til departementet.

Arbeidet med å revidere sikringssonene rundt automatisk fredete kulturminner i arealplanen for Barentsburg er startet opp.

4.5 Forurensning

4.5.1 Oljevern

Fryseskipet Petrozavodsk ligger fortsatt på Bjørnøya. Vraket inneholder miljøgifter og ligger i et naturreservat under et av Norges største fuglefjell. Sysselmannen har anbefalt at vraket blir fjernet. Utvalget mot akutt forurensning på Svalbard har revidert beredskapsplanen og hatt fullskala øvelse i aksjonsledelse. Depotstyrken har hatt sin årlige øvelse i regi av Kystverket, i år i Van Mijenfjorden, med flere fartøy involvert og med nødlosseoperasjon.



4.5.2 Forurensningstillatelser og -utslipp

Det er etter svalbardmiljøloven ikke tillatt å forurense uten at det er gitt tillatelse til det. Sysselmannen har i 2010 gitt tillatelse til etablering av storbilgarasje med utslipp av vaskevann ved

Gruve 7 og ny dieseltank i småbåthavna i Longyearbyen. Det ble i 2010 rapportert om en hendelse i mars om en dieseltank som veltet i forbindelse med transport i Svea Nord. Ca 200 - 250 liter diesel gikk ut med avløpssystemet i fjorden. Hendelsen ble varslet Kystverket, og Store Norske har satt i verk tiltak for å hindre at dette skal skje igjen.

4.5.3 PCB og farlig avfall

I 2010 er prosjektet "Svalbard fritt for PCB-kilder" avsluttet med rapporteringer og levering av PCB-holdig utstyr fra de russiske bosetningene som var siste fase. Det er laget to avsluttende rapporter om lokale PCB-kilder på Svalbard og forurensningssituasjonen ved bosetningene med anbefalinger om aktuelle tiltak. Våren 2011 kommer også en ny oppdatert statusrapport om PCB på Svalbard. Erfaringene fra prosjektet er formidlet i internasjonale fora og kan brukes videre i andre land.

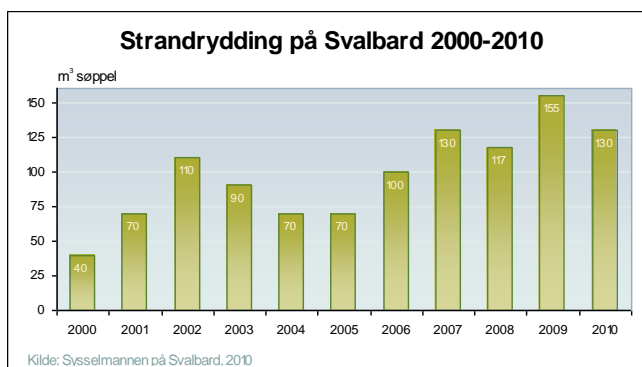
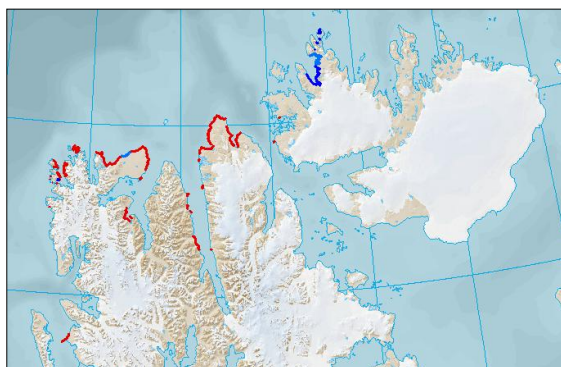


4.5.4 Tilsyn

Sysselmannen har løpende kontakt med KLIF om statlig tilsyn med blant annet Sveagruva, Energiverket og avfallsdeponiet i Longyearbyen. Det har i 2010 ikke vært kapasitet til å gjennomføre tilsyn med Sysselmannens forurensningstillatelser. Tilsynsbesøk i St. Jonsfjorden der blant annet Svalbards største drivstoffdepot i terrenget er plassert, var planlagt til mai 2010, men ble avlyst på grunn av askesky og vanskelige værforhold. For øvrig er det ført tilsyn med forskningsfangst av rein med henholdsvis skuter/nett og bedøvelsespil, avfallshåndteringen på Bjørnøya og Hopen og fjerning av PCB kilder i Barentsburg og Pyramiden.

4.5.5 Strandrydding

I 2010 ble strandrydding på Svalbard gjennomført for ellefte gang. Tilsammen 131 m³ strandsøppel ble samlet inn på 96 km strandlinje. Av dette er 87 m³ plukket på 86 km innenfor Nordaust-Svalbard naturreservat, hovedsaklig i Brennevinsfjorden og på Chermsideøya. På årets tokt ble bigbag nummer 1 000 heist om bord i MS "Nordsyssel", og det er til nå samlet inn 1083 m³ søppel fra 406 km av Svalbards strandlinje, fra nordvesthjørnet mot Verleghuken og på Nordaustlandet, se kartet under. Til nå har 281 personer deltatt på de 11 toktene.



Kart: Strandryddingstokt 2010 (blå streker) og plukkesteder på toktene siden 2000 (røde streker).
Kartgrunnlag: Norsk Polarinstittutt, Statens kartverk og Sysselmannen på Svalbard

4.6 Tillatelser til forskning og film

Forskningsaktivitet på Svalbard er søknadspliktig både med hensyn til inngrep, ferdsel og leiropphold. Søknadsmengden har gjennom flere år vært økende. Å bidra til reduksjon av miljøbelastningen fra denne aktiviteten gjennom praktisk samarbeid og samordning mellom forskere og universiteter er en stor utfordring. Sysselmannen behandler søknader om forskningsaktiviteter og filmprosjekter som krever dispensasjon fra svalbardmiljøloven og verneforskrifter. Ca. 140 forskningssøknader og 16 søknader om filmprosjekter ble behandlet i 2010. Innleie av ekstrahjelp har vært nødvendige tiltak for å behandle søknadene for årets feltsesong uten store forsinkelser.

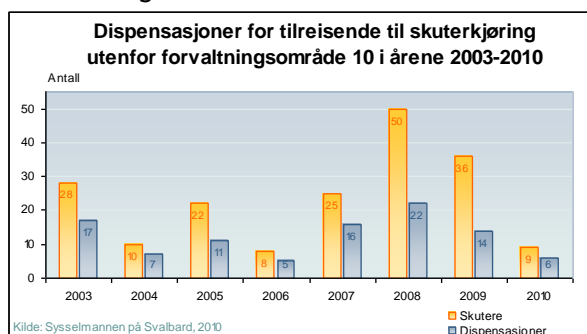
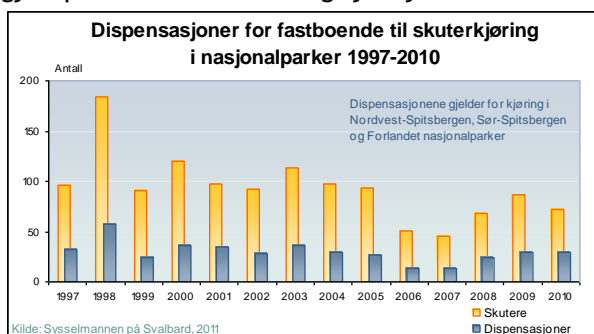
Stadig nye aktører innen forskning kommer til. Det ble i 2009 tatt initiativ til utvikling av elektronisk søknadsdatabase, i samarbeid med Svalbard Science Forum, Norsk Polarinstittutt, Kings Bay og Alfred Wegner institutt. Dette arbeidet ble videreført i 2010. Formålet er blant annet å forenkle

søknadsprosessen for forskere og behandlingen hos Sysselmannen og gjøre det enklere å produsere oversikter og statistikk over aktiviteter som krever tillatelser. Sysselmannen venter at interessen for forskning og filmproduksjon fortsatt vil øke i omfang og at dette medfører økt sakstifang fremover.

Tillatelser til forskning og film vinterstid innebærer ofte også tillatelser til ferdsel utenfor områdene hvor tilreisende normalt kan ferdes.

4.7 Motorferdsel

Antallet søknader om dispensasjon for kjøring utenfor forvaltningsområde 10 fra tilreisende, har gått ned de siste årene. Noe av denne nedgangen skyldes at de to fangststasjonene Austfjordnes og Mushamna ikke har vært utlånt til fangstfolk med kortvarig opphold, disse fangstfolkene har tradisjonelt generert en del søknader om dispensasjoner fra motorferdselsforskriften ved at venner og familie ønsker å komme på besøk. Statistikken gir ikke et reelt bilde av tilreisendes motorferdsel utenfor område 10, da dispensasjoner gitt til forskere og foto/film-prosjekter ikke er inkludert. Årsaken til dette er at disse søknadene er av svært ulik karakter, og derfor ikke enkelt lar seg skille ut fra arkivsystemet. Sysselmannen vil i 2011 se på hvordan et system for å generere alle typer saksbehandlingsstatistikk kan etableres. De fastboendes ferdsel med snøskuter i nasjonalparkene har de siste årene stabilisert seg på et høyere nivå enn i 2006-2007, noe som sannsynligvis gjenspeiler bedrede snø- og sjøisforhold i forhold til i 2006 og 2007.



4.8 Reiseliv

Antall passasjerer om bord på oversjøiske cruiseskip har de senere år stabilisert seg på rundt 30 000 personer, mens antall passasjerer om bord på ekspedisjonscruisebåter på Svalbard har økt noe i forhold til foregående år. I 2010 var det ca 10 000 turister som opplevde Svalbard i dette segmentet. Antall besøkende vinterstid er omtrent på samme nivå som de senere år. Totalt gjennom året genererer lokalt reiseliv omtrent 35 000 gjester. En positiv trend er at turistene i og rundt Longyearbyen stadig oftere benytter seg av organiserte, ikke-motoriserte opplegg. At turistene bruker Longyearbyens nærområde, er i samsvar med myndighetenes ønske om turismens utvikling på Svalbard.

4.8.1 Inspeksjoner og befaringer

Sysselmannen har hatt flere inspeksjoner av sesongetablerte camper i løpet av vinter- og sommersesongen 2010, i tillegg til et intensivt oppsyn rettet mot skuterferdsel på østkysten av Svalbard. Feltinspektørene brukte også mye av sin tid til å informere turister, guider og ekspedisjonsledere. Som i fjor gjennomførte Sysselmannen egne inspeksjonstokt med MS "Nordsyssel" hvor vi oppsøkte ekspedisjonscruiseskip, seilere og forskere. Våre erfaringer herfra er, på lik linje med våre vinterinspeksjoner, at gjestene blir ledet rundt på Svalbard på en natur- og kulturminnefaglig forsvarlig måte.

4.8.2 Kontakt med reiselivet

Sysselmannen fortsetter å vektlegge kommunikasjon og kontakt med reiselivsnæringen. Ut over ulike prosjektsamarbeid har Sysselmannen kontaktmøter med Svalbard Reiselivsråd to ganger årlig og deltar på Association of Arctic Expedition Cruise Operators' (AECO) årlige samling. I forbindelse med revisjon av Guide- og turllederutdanningen samt oppstarten av Arctic Nature Guide Study har

Sysselmannen spilt en aktiv rolle for å sikre at myndighetenes uttrykte mål om turisme på Svalbard blir ivarettatt.

Reiselivsnæringen og Sysselmannen har tradisjon for samarbeid, blant annet på områder som statistikk, informasjon, gjesteundersøkelser, feltlogg, redning mm. I forvaltningen av Svalbards natur og kulturminner spiller guider og turledere sentrale roller. Med den kontakten de har med turistene, har de mulighet til å påvirke turistenes holdninger og handlinger. I tillegg utgjør guider og turledere en ressursgruppe, både i kraft av faglig kompetanse og god kjennskap til lokale forhold.

Clean Up Svalbard er et prosjekt for samarbeid mellom Sysselmannen og de største turoperatørene. Turistene deltar selv i søppelplukking der de går i land på Svalbards strender. De to siste årene har det ikke vært spesiell fokus på dette prosjektet, men Sysselmannen kommer til å følge, og videreutvikle, dette i årene som kommer.



4.9 Miljøinformasjon

Informasjon om Svalbards unike natur og kultur er en prioritert oppgave. Det er mange informasjonskanaler for de ulike målgruppene. I 2010 har det vært flest miljøsaker på www.sysselmannen.no, og vi har startet oppdatering av Miljøstatus på Svalbard. Svalbardporten er et prioritert samarbeidstiltak mellom Sysselmannen, museet og reiselivet. Sysselmannen involverer seg også i guideopplæring med spesiell vekt på formidling av kultur-, miljøinformasjon, sikkerhet og beredskap. Sammen med Sysselmannens nettsider, er Miljøstatus Svalbard (svalbard.miljostatus.no) vårt viktigste døgnåpne tilbud om miljøinformasjon.

I år har vi lagt ut flere oppdaterte kartdata for nedlasting til GPS, som reveterreng og skyteforbudsområder, og tjenesten er populær hos jegerne. Vi har også bidratt med mange karttema til Svalbardkartet. I 2011 venter vi det vil komme nye verktøy for å vise og kommunisere stedfestet miljøinformasjon i webkart med publikum.

4.9.1 Sekretariat for Svalbards miljøvernfond

Sysselmannen er sekretariat for Svalbards miljøvernfond og står for den daglige ledelsen av fondets virksomhet. Det innebærer bl.a. utlysning av tilskuddsmidler, forberedelse av saker for styret, oppfølging av prosjektene som styret har gitt støtte, samt godkjenning av rapportene og resultatene fra prosjektene. Sysselmannen har også ansvar for føring av regnskapene.



SVALBARDS
MILJØVERN FOND

I 2010 har miljøvernfondet støttet 44 prosjekter med til sammen 9.8 millioner kroner. Denne summen inkluderer to millioner kroner ekstra som styret vedtok å bruke av akkumulerte fondsmidler til miljøvernprosjekter i 2010.

2010 var offisielt år for naturmangfold, og tildeling av støtte til prosjekter gjenspeilet dette.

Det er et stort spenn i søknadene fondet mottar, og prosjektene som har fått støtte så langt, favner et bredt spekter. Eksempler på store prosjekter som har fått støtte er bl.a. det treårig NINA-prosjektet som omhandler vurdering av miljøeffekter av ferdsel og utvikling av modell for vurdering av sårbarhet. Miljøvernfondet har også gitt støtte til 2. pilotprosjektår for høyskolestudiet i Arktisk Naturguide. Miljøvernfondet har også gitt støtte til en konsekvensutredning av cruise-trafikk rundt Svalbard, som gjennomføres i samarbeid mellom cruisenæringens interesseorganisasjon AECO og Akvaplan-niva. I tillegg har Svalbards miljøvernfond gitt støtte til en rekke kulturminneprosjekter som restaurering av Amundsenvillaen i Ny-Ålesund, Gruvelageret i Sverdrupsbyen i Longyearbyen og til Svalbard Museums historiske fotosamling. Andre lokale prosjekter som har fått støtte er Polar Eufori som er en audiovisuell presentasjon av Svalbard i ord, lyd og bilder. Videre Glasshytta Svalbard som skal gjenbruke glass til å gjenskape glasskunst og bruksgjenstander. Det siste eksempelet vi kan trekke frem er POPjakt i skolen som handler om miljøgifter i Svalbardrein.

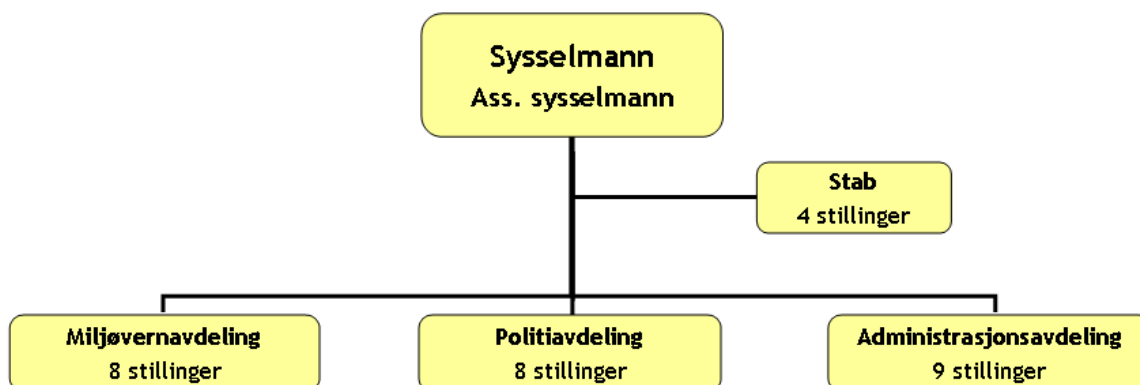
Tildelingene som ble gjort i 2010 gjenspeiler et fokus på bærekraftige reiselivsrelaterte prosjekter, kulturminner og lokale miljøverninitiativ.

Prosjektene som har mottatt støtte fra miljøvernfonde har bidratt til å skape et lokalt engasjement om de verdifulle natur- og kulturverdiene Svalbard har å by på. Svalbards miljøvernfond har siden oppstarten i 2007 etablert seg som et fond med betydelige muligheter og ressurser, som stadig flere blir oppmerksom på. Siden oppstart har Svalbards miljøvernfond tildelt 26 millioner kroner til over 150 ulike miljøvernprosjekt.

5 Sysselmannens organisasjon og interne virksomhet

5.1 Organisasjon, personell og eiendomsforvaltning

Sysselmannen på Svalbard har siden 1997 hatt en avdelingsstruktur med tre avdelinger og en stabsenhet. Organiseringen fremgår av organisasjonskartet under:



Sysselmannen hadde i 2010 30 åremålsstillinger og en fast stilling som renholder. Bemanningen har blitt styrket med tre åremålstillinger fra foregående år. Turnover blant de åremålsansatte har vært ca 23 prosent. I 2010 hadde vi i tillegg 27 ulike engasjementstillinger. Dette var for eksempel sysselmannsbetjenter, feltinspektører, vikarer og håndverkere til bevaring av kulturminner. Disse engasjementene utgjør til sammen ca sju årsverk. I tråd med at antall ansatte øker, er det også behov for arealutvidelse. I det eksisterende administrasjonsbygget er alle muligheter for å utvide kontorkapasiteten tatt i bruk. Dette innebærer at treningsrom, vaskerom og badstue er tatt i bruk som kontorer og lager, i tillegg til at større kontorer er blitt delt. Det er påkrevd å bygge ut administrasjonsbygget.



Fagdag for ansatte hos Sysselmannen.
Foto: Birgit Suhr/ Sysselmannen på Svalbard

5.1.1 Helse, miljø og sikkerhet (HMS)

Sysselmannen har avtale med Longyearbyen sykehus om bedriftshelsetjeneste. Gjennom denne tjenesten får alle nyansatte tilbud om helsesamtale og ergonomisk vurdering og tilpassing av arbeidsplassen det første året de er ansatt.

Arbeidet med den generelle delen av HMS-håndboken er ferdig. Sykefraværet i 2010 har vært på 2,48 prosent, en nedgang i forhold til 2009. Det har ikke vært skademelding med personskader i løpet av året.

Sysselmannen leier Svalbardhallen en time pr uke til trening for de ansatte. Arbeidsgiver dekker også en fast sats pr år som de ansatte kan benytte til et valgfritt treningstilbud.

Det gis målrettet og systematisk sikkerhetsopplæring av de ansatte for at alle skal ha grunnleggende kunnskaper og ferdigheter ved ferdsel i felt. Formålet med opplæringen er å forebygge skader og ulykker. Politiavdelingen har ansvaret for undervisningen.

I løpet av 2010 er det gjennomført sikkerhetsopplæring etter interne instruksjoner. Alle nytilsatte har gjennomgått grunnleggende sikkerhetsopplæring. I tillegg har vi gjennomført en innføringsuke for sommerbetjenter og for feltinspektører.

5.1.2 Likestilling og mangfold

Samlet er kvinneandelen ved Sysselmannskontoret på 45 prosent i åremål og faste stillinger ved utgangen av året. Dette er en nedgang fra året før. Det ble blant annet ansatt administrasjonssjef og assisterende sysselman i løpet av året, begge menn. Kvinneandelen er derfor mindre enn 40 % i ledende stillinger. Sysselmanen vektlegger hensynet til likestilling ved rekrutteringer. I utlysningen oppfordrer vi kvinner til å søke, og kvalifiserte kvinnelige søkere blir innkalt til intervju.

Ved utlysning av stillinger oppfordres personer med minoritetsbakgrunn til å søke. Søkere med innvandrerbakgrunn innkalles til intervju forutsatt at de oppfyller minimumskravene til stillingen.

Rekruttering

Det ble i 2010 lyst ut til sammen 25 stillinger, hvorav 12 åremålsstillinger, en fast stilling og 12 engasjementer. Antall kvinner, menn og søkere uten norsk statsborgerskap fordeler seg slik:

Tabell 7. Oversikt over søknad og ansettelse ved ledige stillinger hos Sysselmanen i 2010.

Søkere til utlyste stillinger hos Sysselmanen 2010					Ansettelser i 2010		
Stilling	Totalt	Menn	Kvinner	Uten norsk statsborgerskap	Kvinner	Menn	Uten norsk statsborgerskap
Konsulent/førstekonsulent	54	11	43	2	1		0
Renholder	37	11	26	18	1		0
Assisterende sysselman 1. gang *	12	7	5	1	-	-	-
Assisterende sysselman 2. gang *	28	19	9	2		1	0
Juridisk rådgiver	34	15	19	0	1		0
Rådgiver, tolk i russisk	28	14	14	13		1	0
3 stillinger i miljøavdelingen (rådgiver natur- og arealforvaltning, rådgiver natur- og artsforvaltning og rådgiver kulturminneforvaltning - arkeolog)	100	56	43	13	2	1	0
Feltinspektør, natur	65	49	16	5	1	2	0
Feltinspektør, politi	27	23	4	0	1	2	0
Sysselmannsbetjent, sommerhalvåret	23	21	2	0		3	0
Rådgiver, engasjement i miljøvernadv. **	39	19	19	2		1	0
Sysselmannsførstebetjent **	15	12	3	0	1		0
Sysselmannsførstebetjent, ny stilling	33	29	4	1		1	0
Håndverkere	47	47	0	21		2	0
Konsulent/førstekonsulent, vikariat ***	39	2	37	4	-	-	-
Juridisk rådgiver, ny stilling ***	29	16	13	0	-	-	-
Rådgiver natur- og arealforvaltning, ny stilling ***	54	32	22	9	-	-	-
Totalt	664	383	279	91	8	14	0
Andel	100 %	57,68 %	42,01 %	13,70 %	36,36 %	63,63 %	0 %

*Stillingen ble lyst ut i to runder grunnet få kvalifiserte søkere i første runde.

**Stillingen var lyst ut i 2009, men foretatt ansettelse i 2010.

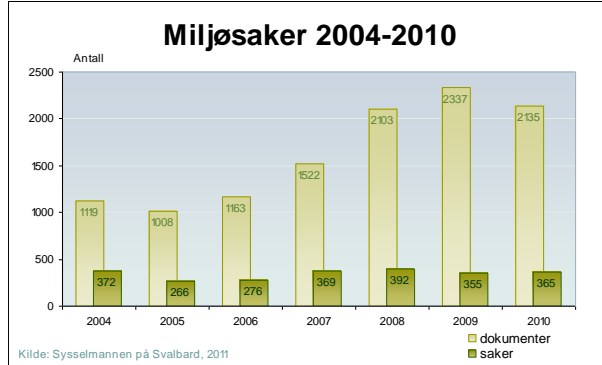
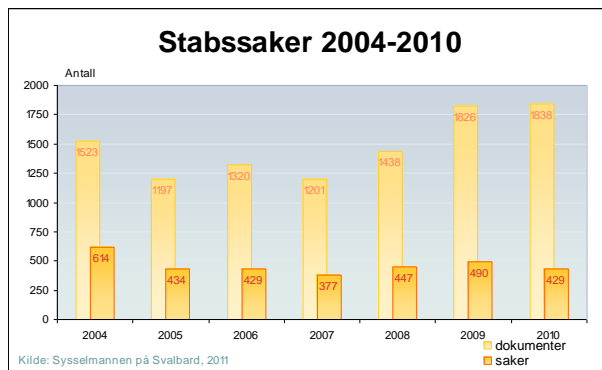
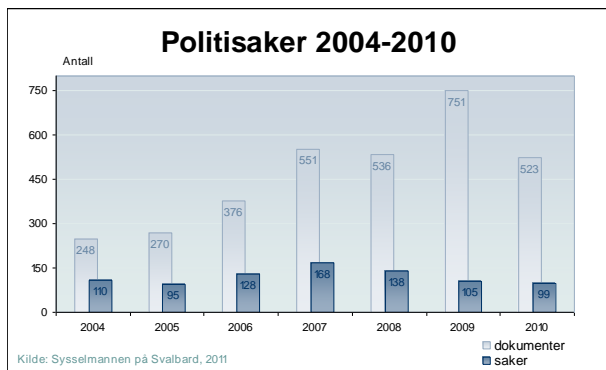
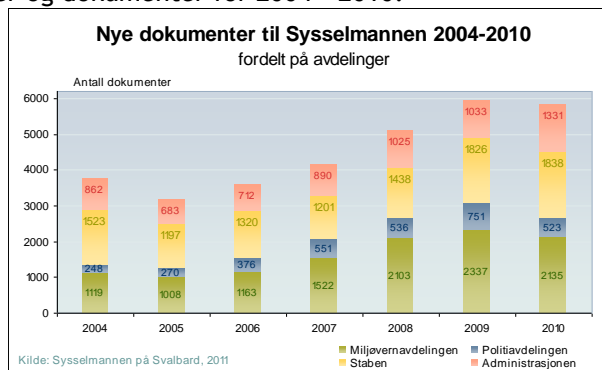
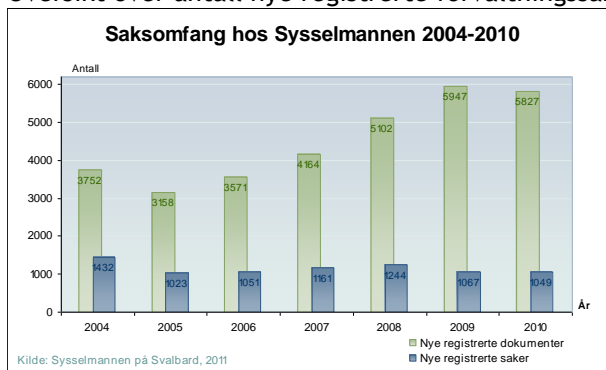
***Det er ennå ikke foretatt ansettelse i stillingen.

5.2 Arkiv

Statsarkivet i Tromsø besøkte Sysselmanen på Svalbard i april 2010. Dette besøket var en del av statsarkivets generelle tilsyns- og veiledningsvirksomhet. En besøksrapport ble mottatt i etterkant. Besøket fra Statsarkivet i Tromsø inngikk også i arbeidet frem mot et bevarings- og kassasjonsvedtak for Sysselmanen sitt papirbaserte arkiv.

Arkivperioden 1975 - 1990 ble høsten 2010 pakket og sendt til Statsarkivet i Tromsø for ordning og ferdigstilling for avlevering fra Sysselmanen på Svalbard.

Oversikt over antall nye registrerte forvaltningssaker og dokumenter for 2004 - 2010:



5.3 Økonomi

5.3.1 Kapittel 5 Drift

Det foreligger et underforbruk på kapittel 5. Dette skyldes blant annet prosjektmidler tildelt i 2009, men hvor størstedelen vil bli brukt i 2011 og mindre utgifter til leie lokaler enn opprinnelig budsjettert.

5.3.2 Kap. 6 Transport

På kapittel 6 foreligger det et underforbruk. Dette skyldes bl.a. lavere pris på bunkers enn budsjettert, samt at planlagt bunkring på slutten av sesongen 2010 måtte utsettes da MS "Nordsyssel" skulle i tørrdøkk i løpet av vinteren og derfor ikke kunne ha så mye bunkers om bord. Uttak av treningstimer på helikopter har også vært lavere enn budsjettert. Det var budsjettert med midler til ekstern bistand i forbindelse med ny helikopterkontrakt, men ble ikke behov for slik bistand i 2010.

Refusjonene er høyere enn budsjettert grunnet mer flyning for statlige virksomheter enn forventet.

5.3.3 Kap. 9 Kulturminnevern

Kapittel 9 er gjort opp i balanse.

5.3.4 Regnskap 2010

Underposter kap. 5				
		Budsjett 2010	Regnskap 2010	Regnskap 2009
Kap 5	Sysselmannen på Svalbard			
9005111	Stillinger	19 442 949	19 809 575	17 981 709
9005112	Ekstrahjelp	999 393	914 831	818 376
9005115	Renholdspersonell	194 306	166 281	140 551
9005116	Sakkyndig bistand	23 300	20 729	10 750
9005121	Maskiner, inventar, utstyr	3 386 400	3 336 166	3 218 201
9005122	Forbruksmateriell	347 139	261 875	242 694
9005123	Reiseutgifter m m	2 445 854	2 269 225	2 262 724
9005124	Kontortjenester	1 344 121	1 318 093	2 411 919
9005125	Konsulenttjenester	859 600	875 636	1 227 627
9005126	Databehandlingstjenester	836 000	1 033 430	352 094
9005127	Vedlikeh og drift av maskiner, transp.	760 000	686 840	809 689
9005128	Vedlikehold av bygg og anlegg	30 000	21 552	39 594
9005129	Bygningers drift, lokalleie	3 266 785	3 251 252	3 745 080
	Sum utgifter kap. 5	33 935 847	33 965 485	33 261 007
Kap 3005	Sysselmannen på Svalbard			
3005011	Diverse inntekter	-250 000	-209 132	-205 214
3005021	Posteringsfullmakter	-2 294 789	-3 467 814	-4 940 634
3005161	Refusjoner	-179 759	-184 433	-28 266
3005181	Refusjoner	-35 322	-158 085	-193 084
	Sum inntekter kap. 5	-2 759 870	-4 019 464	-5 367 198
Underposter kap. 6				
Kap 6	Sysselmannens transporttjeneste			
9006127	Transporttjenesten	76 828 217	73 434 208	75 298 485
	Sum utgifter kap. 6	76 828 217	73 434 208	75 298 485
Kap 3006	Sysselmannens transporttjeneste			
3006010	Inntekter transporttjenesten	-1 200 000	-998 596	-845 794
3006020	Ref transporttjenesten	-1 100 000	-1 837 393	-1 860 444
	Sum inntekter kap. 6	-2 300 000	-2 835 989	-2 706 238
Underposter kap. 9				
Kap 9	Kulturminnevernet			
9009111	Stillinger	650 000	716 096	508 152
9009112	Ekstrahjelp	490 000	126 065	153 821
9009121	Maskiner, inventar, utstyr	135 000	164 094	358 315
9009122	Forbruksmateriell	25 000	65 458	128 552
9009123	Reiseutgifter m m	300 000	245 744	205 262
9009124	Kontortjenester	195 000	110 064	156 746
9009125	Konsulenttjenester	314 450	437 879	436 493
9009127	Vedlikeh og drift av maskiner, transp.	10 000	13 674	15 465
9009128	Vedlikehold av bygg og anlegg	75 000	300 956	97 977
	Sum utgifter kap. 9	2 194 450	2 180 031	2 060 783