

## 2010 - POSITIV UTVIKLING

**LEDER //** Det er godt å kunne konstatere at det på mange områder var en positiv utvikling i NAVs arbeid i 2010. Flere brukere har fått nødvendig oppfølging for å komme i arbeid. Antall ubehandlede saker er redusert. Kontrollrutiner internt for å sikre kvaliteten i saksbehandlingen ble iverksatt og etterleves i økende grad. Gjennomføringen av pensjonsreformen går etter planen. Vår elektroniske førstelinje, nav.no, har fått doblet sitt besøk, og bruken av selvbetjeningsløsninger øker kraftig.

Utviklingen i 2010 tyder på at store deler av NAV begynner å stabilisere seg etter de store endringene vi har vært i gjennom siden sommeren 2006. Jeg er spesielt glad for at NAV-kontorene nå klarer å sette av mer tid til oppfølging av brukerne for å hjelpe dem i arbeid.

Likevel er det fortsatt flere områder hvor vi ikke har oppfylt målene våre. Servicen på telefon ble bedret siste del av 2010, men må bli enda bedre. Oppfølgingsarbeidet bør bli sterkere rettet mot å bistå arbeidssøkere til å komme i jobb gjennom egenaktivitet, samtidig som NAV må bli dyktigere til å identifisere langtidsløstede med behov for situasjonsbestemt innsats. Arbeidsevnevurderingene må i større grad brukes som grunnlag for handlingsplaner. Redusert tiltaksvirksomhet gjør også at NAV må ha større trykk på oppfølgingsarbeidet. Det krever økt samspill med arbeidsgivere og andre samarbeidspartnere, spesielt i utdanningssektoren.

I tiden fremover vil jeg særlig ha oppmerksomhet rettet mot NAVs oppgaver for å hjelpe flere i arbeid. Vi har fortsatt utfordringer med å bedre kvalitet og effektivitet i ytelsesforvaltningen.

Sammen med de ansatte skal vi ta nye skritt i arbeidet med å realisere NAV-reformen.

Joakim Lystad  
Arbeids- og velferdsdirektør



Flere i arbeid og aktivitet, færre på stønad

Et velfungerende arbeidsmarked

Rett tjeneste og stønad til rett tid

God service tilpasset brukers forutsetninger og behov

En helhetlig og effektiv arbeids- og velferdsforvaltning

## NAV I 2010

### ETABLERINGEN FULLFØRT

Ved inngangen til 2010 var etableringen av NAV-kontorene i Arbeids- og velferdsetaten i all hovedsak fullført. En krevende etableringsfase, preget av omstilling og stort arbeidspress for alle ansatte, var ved veis ende.

### NY ARBEIDSMETODE

En ny bestemmelse i NAV-loven gir alle brukere rett til å få vurdert hva slags bistand de trenger for å komme i arbeid (NAV-lovens § 14a). NAV har også innført en ny arbeidsmetodikk for oppfølging av brukere på tvers av skillett stat/kommune. Den nye ordningen med arbeidsavklaringspenger ble innført 1. mars 2010. Den erstatter de tidligere ytelsene atferingspenger, rehabiliteringspenger og tidsbegrenset uføretrygd.

### IA-AVTALEN

I den nye IA-avtalen mellom partene i arbeidslivet og regjeringen av 1. mars 2010, blir NAVs oppgaver i all hovedsak videreført. Avtalen pålegger NAV viktige oppgaver knyttet til arbeidet med å redusere sykefraværet. Den nasjonale koordineringsenheten for IA-arbeidet ble etablert 1.1.2011.

### NY PENSJONSORDNING

Det ble i 2010 lagt ned et omfattende arbeid for å forberede innføringen av nytt regelverk for alderspensjonister fra 1. januar 2011. Arbeidet omfattet blant annet informasjon og veiledning til brukerne gjennom media og NAVs nettsider, i tillegg til ny elektronisk selvbetjeningsløsning.

### ELEKTRONISK DOKUMENTHÅNDTERING

I november 2010 startet første etappe i innføring av elektronisk dokumenthåndtering. Dette inkluderte skanning av post, elektronisk dokumentarkiv og automatisert saksflyt på en del områder. Nye områder vil bli omfattet i 2011. Det er forventet at dette vil bidra til økt effektivitet og kvalitet i forvaltningen.

### FLERE SELVBETJENINGSLØSNINGER PÅ NETT

I 2010 har NAV videreutviklet nettbaserte tjenester på nav.no for brukerne, blant annet: "Finn skjema", "Din Pensjon" og "Ditt NAV". Tjenesten "Dine utbetalinger" førte til markant økning av bruken av nav.no. Kontaktsentrene meldte om tilsvarende nedgang i telefonhenvendelser.

### INNFØRING AV ÉN TELEFONKØ

Fra desember 2009 ble fem av fylkene med kontaktsenter samlet i én kø. Måloppnåelsen for svar på telefon har med dette økt gjennom hele 2010.



## NAV I 2011

De viktigste prioriteringene:

- Vi etablerer det siste NAV-kontoret i Kristiansand. Da har vi 457 kontorer og over 100 forvaltnings- og spesialenheter. Det blir første året i normal drift der alle kommuner har eget NAV-kontor.
- Utvikling av et helhetlig kvalitetssystem fortsetter, her under tiltak som kontinuerlig forbedring og beste interne praksis.
- Innføring av elektronisk dokumenthåndtering til flere områder.
- Iverksetting av pensjonsreformen.
- Bedre brukertilfredshet.
- Påbegynner utarbeiding av strategiplan fram mot 2020.
- Påbegynner plan for modernisering.

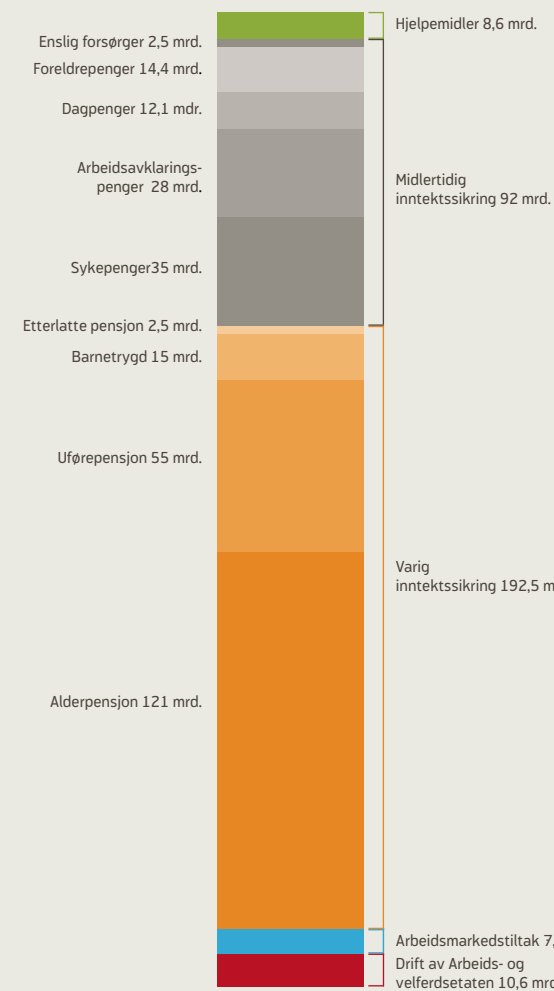
NAV forvalter folketrygden, det norske folks "forsikringselskap". Alle har dermed et forhold til NAV flere ganger gjennom livsløpet. Ytelsene omfatter blant annet:

- Varig inntektssikringsordninger
- Midlertidig ordninger
- Hjelpemidler

## Noen nøkkeltall fra NAV

### // HVOR GIKK PENGENE?

Arbeids- og velferdsetaten forvaltet om lag 321 milliarder kroner i 2010. Pengene gikk i hovedsak til disse formålene:



### // BARN OG FAMILIE



Trenden med færre mottakere av kontantstøtte fortsetter. Flere barn har fått heltids-plass i barnehage. 35 prosent av fedrene tok ut 10 uker eller mer i foreldrepermisjon. Ved slutten av 2010 var status:

- Engangsstønning ved fødsel – **11 312** mottakere
- Kontantstøtte – **32 108** mottakere
- Barnetrygd – **649 125** mottakere
- Bidragsmottakere – **91 056**
- Bidragspliktige – **83 835**
- Enslig mor eller far – **31 126** mottakere
- Foreldrepenger – **57 957** kvinner og **45 148** menn mottok denne ytelsen i løpet av året

### // ARBEID



Ved utgangen av året var nesten 70 000 personer eller 2,7 prosent av arbeidsstyrken registrert som helt ledige. Det er 4 prosent flere enn i fjor. 15 183 personer deltok på tiltak i desember. Det er 27 prosent færre enn i fjor. Antall utlyste stillinger falt med 9,3 prosent i løpet av ett år. Her er flere nøkkeltall:

- Utlyste stillinger – **236 186** totalt, i snitt **19 682**
- Yrkesdeltakelse – **2 508 000** sysselsatte, samme som i 2009
- Ledighet – **74 643** i gjennomsnitt eller 2,4 prosent av arbeidsstyrken
- Ledighet ved slutten av året – **69 935** eller 2,7 prosent av arbeidsstyrken
- Langtidsledighet ved slutten av året – **19 200**, i 2008 var antallet **15 882**
- Dagpengemottakere – i snitt **44 739**

- Tiltaksdeltakere – **15 183** i ordinære tiltak og **61 467** i tiltak for personer med nedsatt arbeidsevne

- Rekruttering fra utlandet – **10 000** arbeidsgivere har vært i kontakt med/fått bistand fra NAV EURES
- – **25 000** arbeidssøkere har vært i kontakt med/fått bistand fra NAV EURES.
- Deltakelse på **150** jobbmesser
- IA-avtaler – **3 071** bedrifter signerte IA-avtale i 2009. Ved utgangen av året var det **47 496** IA-bedrifter.
- Kvalifiseringsprogrammet – **7 781** personer søkte seg til kvalifiseringsprogrammet i 2010. Ved utgangen av året var det **8 802** deltakere i programmet.

### // HELSE



Det legemeldte sykefraværet gikk ned fra 6,4 prosent i 2009 til 6,0 prosent i 2010. I samme tidsrom hadde vi en svak økning av antall nye mottakere av uføreytelser. Andelen av befolkningen som mottar uføreytelser er likevel stabil. Reiserefusjon ved pasientreiser ble faset ut av NAV. Her er noen nøkkeltall:

- Sykefravær – Det totale sykefraværet var på **7,0 prosent** (4. kvartal 2010)
- – Det legemeldte fraværet utgjorde **6,0 prosent** mens det egenmeldte fraværet utgjorde 1,1 prosent
- Sykepenger – **124 762** mottakere (per juni 2009)
- Arbeidsavklaringspenger **174 275** mottakere ved utløpet av året
- Uførepensjon – 301 088
- Raskere tilbake – **4 234** var innom «Raskere tilbake», tiltak for sykmeldte
- – **24 792** henvist til regionale helseforetak

- Hjelpemidler – **146 482** personer mottok hjelpemidler
- Grunnstønning – **128 984** mottakere ved utgangen av året
- Hjelpetønning – **84 925** mottakere ved utgangen av året

### // ALDERDOM OG PENSJON



Nettjenesten Din pensjon er oppdatert med nytt regelverk. De største leverandørene av private og offentlige tjenestepensjoner er også koblet på, slik at det nå er mulig for publikum å få en samlet informasjon om forventede pensjonsutbetalinger. Ved slutten av 2010 var status:

- Alderspensjon – **663 799** mottakere
- Avtalefestet pensjon (AFP) – **29 239** mottakere
- Alderspensionister i utlandet – **33 193**
- Gjenlevende pensjon – **21 475** mottakere
- Forventet pensjonsalder – **64** år
- Barnespensionister – **13 525** mottakere

### // MISBRUK



975 personer ble anmeldt for trygdemisbruk for til sammen 134 millioner kroner i 2010. Det er 32 prosent færre enn året før. De fleste anmeldelsene dreier seg om svindel av dagpenger, atføringsytelser, sykepenger, enslig forsørgerstønning og uførepensjoner. Det var en spesielt stor økning i anmeldelser av misbruk av atføringsytelser.

- Antall anmeldte personer i 2010 – **975**
- Anmeldt beløp i 2010 – **134** millioner kroner

### // nav.no



Bruken av nav.no har aldri vært høyere, med en økning på nærmere 23 prosent i brukersesjoner og over 20 prosent i antall sidevisninger. Tjenestene på nav.no drar mest trafikk, og særlig er stillingsbasen mye besøkt. Informasjonssider står for rundt 30 prosent av sidevisningene. Her er flere nøkkeltall:

- **406 674 440** sidevisninger (hele året)
- **43 829 863** brukersesjoner (hele året)
- **1 402 750** unike brukere i snitt per måned
- **48 150 203** ganger ble stillingsannonser lastet ned
- **3 737 216** ganger sendte arbeidssøkere inn elektronisk meldekort

### // MEDARBEIDER I NAV



På NAV-kontorene jobber medarbeidere fra den statlige Arbeids- og velferdsetaten og kommunene sammen. Her er noen nøkkeltall for Arbeids- og velferdsetaten, som jobber på NAV-kontor, forvaltnings- og fylkesenheter, direktorat med mer, per 1.1.2010:

- Antall ansatte – **14 239**
- Antall årsverk – **13 947**
- Antall kvinner – **9 905**
- Antall menn – **4 334**
- Gjennomsnittsalder – **46,2 år** (fast ansatte)
- Gjennomsnittlig ansiennitet – **11,6 år** (fast ansatte)

## NAV // 2010

REFORMARBEIDET HOVEDMÅL NØKKELTALL

## Årsmelding for regnskapet 2010



## Innholdsfortegnelse

Årsmelding for regnskapet 2010 .....	1
Virksomhetens art og hvor den drives.....	3
1. Arbeids- og velferdsdirektørens vurdering.....	3
2. Viktige begivenheter og hendelser i 2010.....	5
Organisasjonen.....	5
IA-avtalen.....	5
Ny pensjonsordning .....	5
Kvalitet i ytelsesforvaltningen .....	5
Brukerrettede tjenester .....	5
3. Overordnede mål og satsingsområder / prioriterte oppgaver i 2010 .....	7
Samfunnsutviklingen m.m. ....	7
Innledning .....	7
Stabilt arbeidsmarked.....	7
Økt yrkesdeltakelse blant eldre menn, samtidig som flere går av med pensjon.....	8
Fedre tar ut flere uker med foreldrepermisjon etter utvidelse av fedrekvoten .....	8
Fortsatt nedgang i bruk av kontantstøtte .....	8
Nedgang i sykefraværet og økt bruk av gradering .....	8
Sterk økning i personer med nedsatt arbeidsevne .....	9
Andelen med uførepensjon er stabil.....	9
Bekjempe fattigdom og sosiale forskjeller.....	9
Rekruttering av ansatte med innvandrerbakgrunn og ansatte med redusert funksjonsevne.....	12
Trusler og vold .....	12
4. Nøkkeltall .....	14
5. Organisering av regnskapsarbeidet 2010 .....	15
Endring av regnskapsoppsettet fra 2009 .....	15
6. Vurdering av regnskapet for 2010.....	16
Driftsutgifter.....	16
Innkrevingsvirksomheten .....	17
Tilskudd og Stønader (ytelser).....	17
Kvalitet i ytelsesforvaltningen .....	18
Inntektssikring og arbeidsrettede tiltak .....	18
Arbeidsmarkedstiltak og dagpenger.....	19
Pensjoner.....	19
Øvrige ytelser .....	20
Tjenester for andre departement utover bevilgning .....	20
Avstemming av regnskap 2010.....	21
Revurderte ytelser under oppfølging (Observasjonskontoer) .....	22
Andre regnskapsmessige forhold .....	23
7. Resultatregnskap, balanse og noter .....	24

## Arbeids- og velferdsetatens fem hovedmål:

Flere i arbeid og aktivitet, færre på stønad	Et velfungerende arbeidsmarked	Rett tjeneste og stønad til rett tid	God service tilpasset brukerens forutsetninger og behov	En enhetlig og effektiv arbeids- og velferdsforvaltning
--	--------------------------------	--------------------------------------	---	---

## Virksomhetens art og hvor den drives

Arbeids- og velferdsetaten (NAV) er en statlig etat under Arbeidsdepartementet. Arbeids- og velferdsetaten har ansvaret for gjennomføringen av arbeids- og velferdspolitikken. Den øverste ledelsen for Arbeids- og velferdsetaten er Arbeids- og velferdsdirektoratet. Arbeids- og velferdsdirektoratet er også et fagdirektorat for sosiale tjenester som er et kommunalt ansvar. Arbeids- og velferdsdirektoratet er lokalisert i Oslo. Ytre etat har kontor i alle landets fylker og kommuner.

Direktoratets ansvar innebærer å styre og lede arbeids- og velferdsetatens virksomhet innenfor de rammer som er trukket opp bl.a. gjennom lover og forskrifter og gjennom departementets tildelingsbrev.

Denne årsmeldingen supplerer NAVs Virksomhetsrapport for 2010. Årsmeldingens innledende kapitler 1-3 er i hovedsak hentet fra denne. Det vises til Virksomhetsrapporten for en mer detaljert redegjørelse for virksomhet og resultat i 2010.

## 1. Arbeids- og velferdsdirektørens vurdering

NAV har et omfattende samfunnsoppdrag og leverer tjenester som betyr mye for både enkeltmennesker og fellesskapet. Derfor er det godt å kunne konstatere at det på mange områder var en positiv utvikling i NAVs arbeid i 2010. Flere brukere har fått nødvendig oppfølging for å komme i arbeid. Antall ubehandlede saker er redusert. Kontrollrutiner for å sikre kvalitet i saksbehandlingen ble iverksatt og etterlevs i økende grad. Gjennomføringen av pensjonsreformen går etter planen. Vår elektroniske førstelinje, nav.no, har fått doblet sitt besøk, og bruken av selvbetjeningsløsninger øker kraftig.

Utviklingen i 2010 tyder på at store deler av organisasjonen begynner å stabilisere seg etter de store endringene den har vært i gjennom siden sommeren 2006. Jeg er spesielt glad for at NAV-kontorene nå klarer å sette av mer tid til oppfølging av brukerne for å hjelpe dem i arbeid.

Likevel er det fortsatt flere områder hvor vi ikke har oppfylt målene våre. Servicen på telefon ble bedret siste del av 2010, men må bli enda bedre. Andelen arbeidssøkere i arbeidsrettede løp som har fått oppfølging, er lavere enn måltallene. Oppfølgingsarbeidet bør bli sterkere rettet mot å bistå arbeidssøkere til å komme i jobb gjennom egenaktivitet, samtidig som NAV må bli dyktigere til å identifisere langtidsledige med behov for situasjonsbestemt innsats. Arbeidsevnevurderingene må i større grad brukes som grunnlag for handlingsplaner. Redusert tiltaksvirksomhet gjør også at NAV må ha større trykk på oppfølgingsarbeidet. Det krever økt samspill med arbeidsgivere og andre samarbeidspartnere, spesielt i utdanningssektoren

Den positive utviklingen av det tekniske regnskapsarbeidet i 2009 er ytterligere forbedret i 2010. Det har også vært en utvikling på de underliggende disposisjonene, men disse er fortsatt beheftet med kvalitetsutfordringer. På familieområdet har antallet ubehandlede saker vokst. Etaten har også et betydelig etterslep på revurdering av saker som er avdekket ved ulike kontroller hvor det er stor sannsynlighet for tilbakekreving. Dette er et utfordrende område som jeg tar meget alvorlig og hvor det er igangsatt et arbeid for å få en total oversikt over omfanget og vurdering av tiltak.

Etaten sliter fremdeles med at deler av IKT-systemene ikke oppfyller alle kravene i økonomiregelverket noe som påvirker regnskapsarbeidet.

En større andel av NAVs ressurser var i 2010 enn i 2009 rettet inn mot å hjelpe brukere i arbeid. Dette henger sammen med en mer konsekvent etterlevelse av oppgavedelingen mellom NAV-kontor og forvaltning. Sykefraværet

ble redusert i 2010 og den såkalte humankapitalindeksen økte. Samlet viser dette at organisasjonen i økende grad setter seg.

Budsjettsituasjonen i 2010 var stram. Innenfor en total driftsramme på nær 10 milliard kroner hadde vi et mindreforbruk på kun 0,5 prosent. Dette viser at vi har klart å sikre en tilfredsstillende oppfølging av tildelt driftsramme. Imidlertid ser vi at driften av IKT-verktøyene beslagla en sterkt økende andel av driftsrammen, en utvikling som vil fortsette. Det er jeg bekymret for. I tillegg skal NAV i 2011 overta drift og utvikling av pensjonsløsningen når pensjonsprogrammet avsluttes. Dette vil påvirke NAVs produksjonsevne og begrenser mulighetene for å ivareta andre brukerrettede oppgaver på en fullgod måte. Spesielt vil jeg trekke fram arbeidet med å sikre målrettet oppfølging og treffsikre aktivitetsplaner for å komme i arbeid.

#### *Vurdering av mulighetene for måloppnåelse i 2011:*

Jeg mener mulighetene for bedre resultater i 2011 er til stede, blant annet fordi:

- Norsk økonomi og arbeidsmarkedet er i bedring, selv om ledigheten forventes å øke noe
- Den organisatoriske delen av NAV-reformen i all hovedsak er gjennomført
- De mest ressurskrevende forberedelsene av ny pensjon er fullført
- Medarbeiderne blir mer fortrolige med bruk av ny oppfølgingsmetodikk
- Forsterket arbeid med intern kontroll, herunder nøkkelkontrollene bidrar steg for steg til økt kvalitet i ytelsesforvaltningen

Budsjettet for 2011 har budt på utfordringer ved at bemanningen i ytre etat reduseres, samtidig som arbeidet med oppfølging av brukerne skal styrkes, restansenedbygging videreføres og kvaliteten heves. For å sikre best mulig måloppnåelse og et godt arbeidsmiljø vil jeg ha stort fokus på ledelse, medarbeiderengasjement, systematisk forbedringsarbeid og organisering av god arbeidsflyt.

Mye av arbeidet med det faglige innholdet i NAV-reformen står fortsatt foran oss. Disse oppgavene vil først kunne løses tilfredsstillende gjennom etablering av nye IKT-systemer som tilfredsstillende kravene til gode arbeidsprosesser og faglig innhold i NAVs tjenester. Innsatsen for en helhetlig tilnærming til kvalitet i ytelsesbehandlingen fortsetter med stor styrke i 2011. Det skal utvikles kvalitetssystem på flere ytelser og vi vil starte målinger av kvalitet på nye ytelser. Et samlet og fullverdig regime for intern kontroll vil likevel tidligst kunne foreligge når det planlagte moderniseringsarbeid på etatens IKT-systemer er gjennomført. NAV startet i 2010 et strategiarbeid for kommende 10-årsperiode for å klargjøre veivalg innenfor de til enhver tid gjeldende politiske rammer. Departementet vil bli holdt løpende orientert om dette arbeidet.

I tiden fremover vil jeg særlig ha oppmerksomhet rettet mot NAVs oppgaver for å hjelpe flere i arbeid. Brukerne må sikres arbeidsrettet oppfølging tilpasset sine reelle utfordringer på arbeidsmarkedet. Det vil også være viktig å legge til rette for god gjennomføring av kvalifiseringsprogrammet. Jeg vil også ha oppmerksomhet rettet mot utfordringer vi fortsatt har med å bedre kvalitet og effektivitet i ytelsesforvaltningen. Oppgavene dreier seg om fortsatt nedbygging av antall ubehandlede saker, økt etterlevelse av internkontrollen og innføring av elektronisk dokumenthåndtering. Sammen med de ansatte skal vi ta nye skritt i arbeidet med å realisere NAV-reformen.

Med hilsen

Joakim Lystad  
Arbeids- og velferdsdirektør



## 2. Viktige begivenheter og hendelser i 2010

### Organisasjonen

Ved inngangen til 2010 var etableringen av NAV-kontorene i Arbeids- og velferdsetaten i all hovedsak fullført. Den organisatoriske delen av oppdraget fra Storting og Regjering om gjennomføring av NAV-reformen var dermed gjennomført. Kun få enheter gjensto å etablere. En krevende etableringsfase, preget av omstilling og stort arbeidspress for alle ansatte, var ved veis ende. Med den fysiske etableringen bak oss, gikk NAV i 2010 inn i en ny fase.

Med arbeids- og velferdsforvaltningsloven (NAV-loven) § 14a ble et nytt kapittel i realiseringen av NAV-reformen iverksatt 1. februar 2010. Lovbestemmelsen innebærer innføring av brukers rett til å få en systematisk vurdering av sitt bistandsbehov med sikte på arbeid. Den markerer alle brukernes rett til individuell vurdering uavhengig av hvilken ytelse de har. Dette har gitt NAV en ny, felles arbeidsmetodikk for oppfølging av brukerne på tvers av ansvarsskillet stat/kommune. Denne nye bestemmelsen og innføringen av arbeidsavklaringspenger (AAP) fra 1. mars 2010 er en milepæl for NAV.

### IA-avtalen

I den nye IA-avtalen mellom partene i arbeidslivet og regjeringen som ble gjort gjeldende fra 1. mars 2010, blir NAVs oppgaver i all hovedsak videreført. Avtalen pålegger NAV viktige oppgaver knyttet til arbeidet med å redusere sykefraværet, et arbeid som får økt betydning både for den enkelte arbeidstaker/søker og for bedriftene. NAVs oppgaver er også her en del av målet om "Færre på stønad og flere i arbeid og aktivitet". Den nasjonale koordineringsenheten for IA-arbeidet ble etablert fra 1.1.2011. Det vil likevel ta noe tid før den er bemannet og fullt ut operativ.

### Ny pensjonsordning

Nytt regelverk for alderspensjon ble innført fra 1. januar 2011. Regelverket berører alle nåværende og fremtidige alderspensjonister, men får størst betydning for personer født i 1944 og senere. Pensjonsreformen, som Stortinget

vedtok våren 2009, har NAV ansvaret for å forberede og gjennomføre. Det ble i 2010 lagt ned et omfattende arbeid for å forberede innføringen av ny pensjonsordning. Arbeidet omfattet informasjon og veiledning til brukere – både direkte, gjennom mediene og på NAVs nettsider. I tillegg ble søknader fra brukere som ønsket å ta ut pensjon fra januar 2011 behandlet fortløpende med godt resultat.

### Kvalitet i ytelsesforvaltningen

Kontrollstrategien, Handlingsplanen for internkontroll 2010-2011 og løpende oppfølging har gitt NAV en mer systematisk tilnærming til å forbedre internkontrollen på stønadsområdene. I etatens Handlingsplan for Internkontroll 2010-2011 er det nedfelt en rekke tiltak som vil styrke intern kontrollen i ytelsesforvaltningen. God intern kontroll er et viktig grunnlag for god kvalitet på etatens stønadsbehandling. Det er startet et arbeid med å utvikle et kvalitetssystem for ytelsesforvaltningen med tilhørende målinger og analyser, slik at etaten får et bedre kunnskapsgrunnlag om kvaliteten i saksbehandlingen som kan danne grunnlag for målrettede forbedringstiltak. Som en del av dette arbeidet er det testet ut et opplegg for måling av kvalitet på førstegangsvedtak i alderspensjonssaker. Sammen med gjennomføring av nøkkelkontroller og andre tiltak i handlingsplanen, har NAV lagt grunnlaget for forbedret kvaliteten i vedtakene. Elektronisk dokumenthåndtering for enkelte stønadstyper bidrar også til å øke sporbarheten i saksbehandling.

Selv om det er satt i gang en rekke tiltak, har NAV fortsatt store utfordringer knyttet til kvalitet og effektivitet i ytelsesforvaltningen. Kvaliteten i ytelsesforvaltningen vil kreve stor oppmerksomhet i 2011. Totalt sett har NAV fremdeles en utfordring i å sikre ønsket kvalitet i saksbehandlingen.

### Brukerrettede tjenester

I 2010 har NAV videreutviklet nettbaserte tjenester. Portalen nav.no har fått en mer ryddig og brukervennlig layout med særlig vekt på selvbetjeningstjenestene.

Pensjonsprogrammet har utviklet en nettbasert tjeneste for beregning av pensjon ("Din pensjon") som blir svært mye brukt. Fra 1. november ble også de fleste skjemaene i NAV

tilgjengelige for brukerne på nett ("Finn skjemaer").

Telefontjenestene i NAV er jevnlig blitt forbedret i løpet av 2010. Fra desember 2009 er fem av fylkene med kontaktsenter knyttet sammen i én kø. Det betyr at selv om brukeren ringer til kontaktsenteret i sitt fylke, så kanali-

seres telefonen til den veilederen som raskest kan bistå vedkommende uavhengig av hvilket kontaktsenter veilederen tilhører. Måloppnåelsen i forhold til svar på telefon har økt gjennom hele 2010. Gjeldstelefonen – 800GJELD – en nasjonal økonomirådstelefon i NAV har vært i funksjon i over et år og bistår mange på en god måte.



### 3. Overordnede mål og satsingsområder / prioriterte oppgaver i 2010

#### Samfunnsutviklingen m.m.

I Virksomhetsrapporten fokuserer vi på trekk i samfunnsutviklingen som har særlig påvirkning på NAVs oppgaveløsning. For mer omfattende vurderinger av tilstanden på NAVs ansvarsområder viser vi til

- Rapport om behov for arbeidsmarkeds-tiltak
- Rapport om levekår 1. tertial 2011
- Beregningsgruppen for folketrygden
- Arbeid og velferd – Kvartalsrapport med temaartikler
- Utviklingen på arbeidsmarkedet i 2011 og 2012 – Bidrag til budsjettet 2012
- Prognoser for personer mer nedsatt arbeidsevne med behov for arbeidsrettet bistand
- Særrapport om IA-avtalen

Vi viser også til publisert statistikk og analyser på nav.no under Tall og analyse.

#### Innledning

Norsk økonomi har bedret seg de siste fire kvartalene, og NAV forventer fortsatt vekst i 2011. Pga. ledig produksjonskapasitet i mange bedrifter, regner NAV med at sysselsetningsveksten de neste to årene blir beskjeden. Når vi justerer for normale sesongvariasjoner ser vi at tallet på helt ledige arbeidssøkere var noe høyere i tredje tertial 2010 enn i de to første tertialene. NAV forventer at arbeidsstyrken vil øke mer enn sysselsettingen i 2011, slik at ledigheten fortsetter å øke moderat. Økningen i arbeidsstyrken skyldes at vi har en rekordhøy befolkningsvekst.

I løpet av de tre første kvartalene av 2010 var folketilveksten høyere enn noen gang tidligere. Årsaken er sterk økning i arbeidsinnvandringen. Polske og litauiske statsborgere sto for den største andelen av nettoinnvandringen. Fødselstallene holder seg fortsatt høye, noe som medfører at NAV vil ha mange mottakere av foreldrepenger.

Det legemeldte sykefraværet sank fra 6,9 prosent i tredje kvartal 2009 til 6,1 prosent i tredje kvartal 2010.

#### Stabilt arbeidsmarked

I desember 2010 var det registrert 69 900 helt ledige arbeidssøkere hos NAV, hvilket utgjør 2,7 prosent av arbeidsstyrken. Sesongjusterte tall viser at ledigheten økte noe i tredje tertial 2010. Dette skyldes blant annet at færre arbeidssøkere begynte på tiltak enn det som har vært vanlig i denne perioden. I desember og januar var det imidlertid en klar nedgang i de sesongjusterte ledighetstallene. Det er for tidlig å si om dette indikerer et trendsifte i ledighetsutviklingen. Antallet nye arbeidssøkere har vært relativt stabil gjennom hele 2010, mens antallet nye ledige stillinger har stabilisert seg på et lavere nivå enn vi hadde før finanskrisen. Dette har medført at innslaget av utsatte grupper blant de registrerte ledige har økt, med økt langtidsledighet og flere ledige med innvandrerbakgrunn. I 2011 regner NAV med at det i gjennomsnitt vil være registrert 80 000 helt ledige, og at den registrerte ledigheten vil ligge på 3,1 prosent av arbeidsstyrken.

Det har vært sterk vekst i antall ledige fra de nye EU-landene det siste året. Dette må ses i sammenheng med den høye arbeidsinnvandringen fra disse landene. NAV forventer at Norges lave ledighetsnivå sammenliknet med andre land, samt det høye lønns- og velferdsnivået, vil føre til fortsatt høy arbeidsinnvandring de neste årene. Dette vil særlig få betydning for NAVs tjenester innenfor utenlandsområdet.

Sesongjusterte tall fra Arbeidskraftundersøkelsen (AKU) tyder på at nedgangen i sysselsettingen som begynte høsten 2008 kan ha nådd bunnen i april 2010. Det var 11 000 flere sysselsatte i tredje kvartal 2010 enn i tredje kvartal 2009. Selv om sysselsettingen har økt noe det siste året, har yrkesaktiviteten falt. Sysselsetningsveksten har ikke vært like stor som befolkningsveksten, og i en slik situasjon vil mange trekke seg ut av eller velge å ikke gå inn i arbeidsstyrken. F.eks. velger flere unge å studere framfor å søke arbeid, og flere eldre førtidspensjonerer seg. Nedgangen i yrkesaktiviteten det siste året har vært størst i de yngste aldersgruppene.

## **Økt yrkesdeltakelse blant eldre menn, samtidig som flere går av med pensjon**

Mens yrkesdeltakelsen samlet sett har gått noe ned det siste året, har den økt i aldersgruppen 65-74 år, spesielt for menn. Endringene i pensjonsreglene som gjør det mulig å kombinere arbeid og pensjon uten avkortning i pensjonsutbetalingene, har sannsynligvis bidratt til at flere personer i denne aldersgruppen står lenger i arbeid. Likevel økte antallet AFP-mottakere i privat sektor<sup>1</sup> med 8,6 prosent fra juni 2009 til juni 2010, mens befolkningen i AFP-alder økte med 5,1 prosent i samme periode. Antall AFP-mottakere i privat sektor har altså økt mer enn hva den demografiske utviklingen skulle tilsi. Ved utgangen av juni 2010 mottok 26 800 personer avtalefestet pensjon (AFP) i privat sektor.<sup>2</sup> Økningen i AFP-mottakere kan ha sammenheng med innføringen av ny pensjonsordning. De som ønsket å ta ut AFP etter den gamle ordningen måtte gjøre dette før 1.1.2011.

Ved utgangen av juni 2010 var det drøyt 12 000 flere alderspensjonister enn på samme tidspunkt i 2009 – en økning som er mer enn dobbelt så stor som tidligere år. Den sterke økningen har først og fremst sammenheng med demografiske endringer.

## **Fedre tar ut flere uker med foreldrepermisjon etter utvidelse av fedrekvoten**

Fedrekvoten ble utvidet til 10 uker for barn født f.o.m. 1. juli 2009. I perioden januar-september<sup>3</sup> 2010 tok drøyt 26 prosent av fedrene med foreldrepenger ut 10 uker eller mer.<sup>4</sup> Til sammenligning var det i løpet av samme periode i 2009 drøyt 9 prosent som tok ut 10 uker eller mer.

Det er stadig flere som kombinerer førselspenger og arbeid, samtidig som det er en økende andel som velger full lønnskompensa-

sjon i en kortere periode. Antall personer som benytter gradert uttak av foreldrepenger er fortsatt økende. I løpet av de tre første kvartalene i 2010 var det 6 600 personer som benyttet seg av ordningen med å kombinere delvis arbeid med delvis uttak av foreldrepenger. Andelen kvinner som velger den korteste permisjonen med 100 prosent lønnskompensasjon i stedet for lengre stønadperiode med 80 prosent lønnskompensasjon har økt fra rundt 23 prosent i de tre første kvartalene av 2001 til 41 prosent i samme periode av 2010. At flere kvinner velger den korteste permisjonen kan henge sammen med at dette i de fleste tilfeller er mest økonomisk lønnsomt samtidig som perioden med foreldrepenger er blitt forlenget flere ganger de siste årene. Nå er den korteste permisjonen på 46 uker, hvilket for disse mottakere kan oppfattes som en tilfredsstillende lengde på permisjonen.

## **Fortsatt nedgang i bruk av kontantstøtte**

I desember 2010 ble det utbetalt kontantstøtte for i alt 33 400 barn, noe som utgjør en andel på 27,5 prosent av alle barn i kontantstøttealder. Det er en nedgang på 7,7 prosent sammenliknet med desember 2009. Nedgangen i antall mottakere av kontantstøtte over tid skyldes at flere barn i kontantstøttealder har fått heltidsplass i barnehage. I desember 2010 var det drøyt 1 200 mottakere som fikk eksportert kontantstøtte etter EØS-reglene, en økning på 20,6 prosent fra samme tidspunkt i 2009. Nærmere to av tre mottakere som fikk eksportert kontantstøtte er fra Polen.

## **Nedgang i sykefraværet og økt bruk av gradering**

I både første, andre og tredje kvartal 2010 var sykefraværet vesentlig lavere enn i tilsvarende perioder i 2009. Det samlede sykefraværet var på 7,0 prosent i tredje kvartal 2010. Dette innebærer en nedgang på 9,9 prosent sammenliknet med samme kvartal i 2009. Det egenmeldte fraværet var på 0,8 prosent, om lag uendret fra samme kvartal i 2009.

Det legemeldte sykefraværet sank fra 6,9 prosent i tredje kvartal 2009 til 6,1 prosent i tredje kvartal 2010. Dette innebærer en prosentvis nedgang på 10,9 prosent. Nedgangen var størst for menn, selv om det var en klar nedgang i

<sup>1</sup> Inkl. arbeidsgiverforeningen Spekter. For 2009 og 2010 har vi kun statistikk over AFP-mottakere i privat sektor og i Spekter. Dette skyldes hovedsaklig manglende innrapportering av nye AFP-mottakere i kommunal sektor.

<sup>2</sup> Pga. omlegging til nytt pensjonssystem er statistikken for andre halvår forsinket. Dette gjelder både alderspensjon, AFP og uførepensjon. Nye tall vil komme ved utgangen av mars 2011.

<sup>3</sup> Årsstatistikk for foreldrepenger publiseres 23. februar.

<sup>4</sup> Det vil være flere enn dette som tar ut 10 uker eller mer totalt, da flere av fedrene vil ta ut deler av permisjonen enten før eller etter denne perioden.

sykefraværet i alle aldersgrupper både blant kvinner og menn. Nedgangen var størst i de to yngste aldersgruppene. Sykefraværet falt også innen alle næringer. Flere av næringene som har hatt størst nedgang i sykefraværet det siste året var også blant næringene med størst økning fra 2008 til 2009. Om lag en tredjedel av nedgangen kan forklares med svineinfluensaen høsten 2009.

Andelen graderte sykefraværstilfeller (delvis sykmelding) har økt de siste tre kvartalene. Fra tredje kvartal 2009 til tredje kvartal 2010 økte andelen fra 17,1 prosent til 19,5 prosent. Også i første halvår var andelen graderte sykefraværstilfeller høyere enn ett år tidligere. Denne utviklingen har trolig sammenheng med nedgang i antall korte sykefraværstilfeller. Korte fravær graderes sjelden, og selv om graderingen av lange sykefraværstilfeller er uendret kan dermed andelen graderte sykefraværstilfeller øke. Vi kan likevel ikke utelukke at graderte sykmeldinger brukes oftere etter at både en regjeringsoppnevnt ekspertgruppe og den nye IA-avtalen har anbefalt økt bruk av gradering. Økt andel graderte sykefraværstilfeller kan uansett i liten grad forklare nedgangen i det legemeldte sykefraværet. Hovedårsaken er at det har vært en nedgang i antall sykefraværstilfeller fra tredje kvartal i 2009 til tredje kvartal i 2010.

## **Sterk økning i personer med nedsatt arbeidsevne**

Etter innføringen av arbeidsavklaringspenger (AAP) har det til dels vært store variasjoner i tilgangen til gruppen med nedsatt arbeidsevne.<sup>5</sup> Tallene kan imidlertid være påvirket av gjennomføringen av reformen i NAV, og endringer i registreringsrutiner. I snitt i de første seks månedene har den månedlige tilgangen vært drøyt 6 600, et tall som samsvarer med den tidligere tilgangen til nedsatt arbeidsevne, rehabiliteringspenger og tidsbegrenset uførestønad (TU). Når det gjelder avgangen har imidlertid denne sunket fra 5 300 personer i 2009 til 3 500 personer i de første seks månedene etter innføringen av AAP. Ved utgangen av desember 2010 var det registrert drøyt 216 300 personer med nedsatt arbeidsevne hos NAV, hvilket utgjør en økning på drøyt 17 500

siden utgangen av mars. Etter hvert som den nye arbeidsmetodikken blir innarbeidet forventer vi at oppfølgingsarbeidet i NAV vil bli mer effektivt, og at avgangen vil øke til den er på samme nivå som tilgangen. I tillegg er det grunn til å tro at en viss andel av personene som før innføringen av AAP mottok TU vil gå over i permanent uførepensjon i løpet av de neste to årene.

## **Andelen med uførepensjon er stabil**

Ved utgangen av juni 2010 mottok 299 600 personer eller 9,5 prosent av befolkningen, uførepensjon.<sup>6</sup> Andelen har vært uendret siden utgangen av juni i 2009, mens andelen gikk noe ned i de foregående årene. Etter at AAP ble innført som en erstatning for stønadene TU, yrkesrettet attføring og rehabiliteringspenger 1. mars 2010, inkluderer uførestatistikken kun de som mottar uførepensjon.

## **Bekjempe fattigdom og sosiale forskjeller**

I 2009 mottok 117 700 personer eller 2,4 prosent av befolkningen, sosialhjelp.<sup>7</sup> Dette er en økning på 8 300 personer fra 2008. For første gang siden 1993 har det vært en tydelig økning i antall sosialhjelpsmottakere, noe som har sammenheng med situasjonen på arbeidsmarkedet. 43 prosent av sosialhjelpsmottakerne har stønaden som hovedinntektskilde i 2009, mens 33 prosent oppgir at deres hovedinntektskilde er uførepensjon eller andre stønadsordninger fra NAV. Av de som mottok økonomisk sosialhjelp i løpet av 2009 var to av fem langtidsmottakere, hvilket vil si at de mottok sosialhjelp minst seks måneder i løpet av året.

<sup>5</sup> Personer med nedsatt arbeidsevne omfatter alle som har gjennomført en arbeidsevnevurdering som konkluderer med et betydelig behov for innsats for at personen skal komme i jobb.

<sup>6</sup> Pga. omlegging til nytt pensjonssystem er statistikken for andre halvår forsinket. Dette gjelder både alderspensjon, AFP og uførepensjon. Nye tall vil komme ved utgangen av mars 2011.

<sup>7</sup> Tall for 2010 vil ikke foreligge før KOSTRA er oppdatert i juni d.å. Tallene for 2009 er hentet fra Samfunnsspeilet, <http://www.ssb.no/samfunnsspeilet/>, "Sosialhjelp – sikkerhetsnett for hvem?".

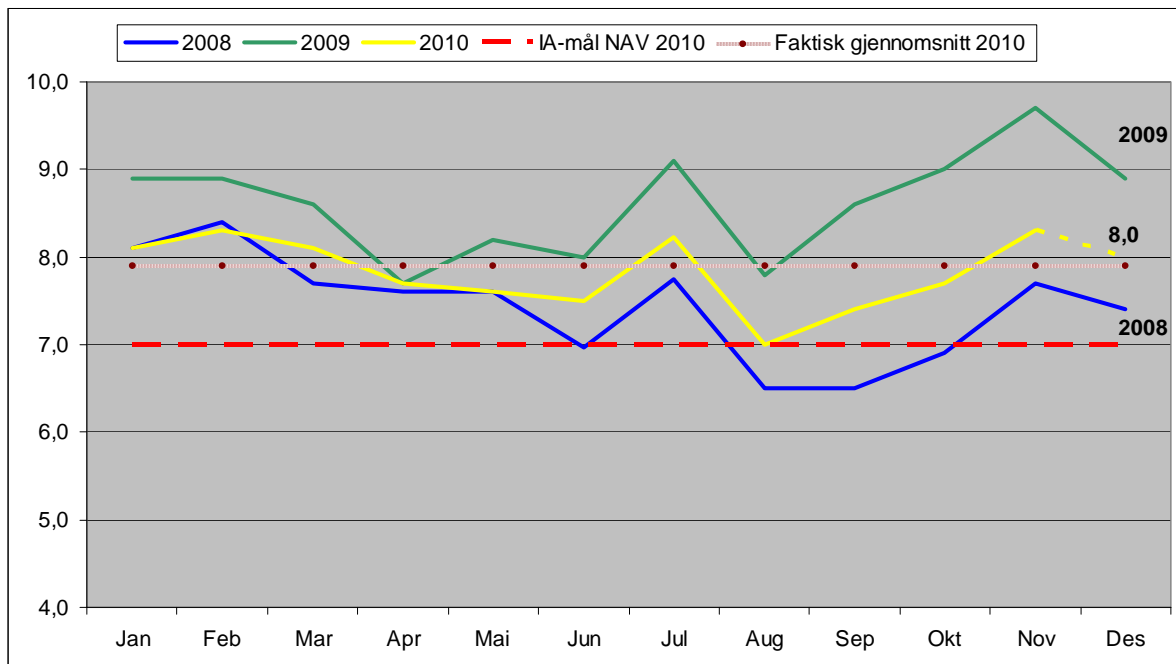
Kvalifiseringsprogrammet (KVP) er et virkemiddel for å bekjempe fattigdom og sosiale forskjeller. KVP skal bidra til at flere med vesentlig nedsatt arbeids- eller inntektsevne og ingen eller svært begrensede ytelser til livsopphold etter folketrygdloven eller arbeidsmarkedsloven, skal komme i arbeid og aktivitet ved hjelp av tettere og mer forpliktende bistand og oppfølging. KVP rekrutterer blant personer med sosialhjelp som de siste årene har hatt liten eller ingen tilknytning til arbeidslivet, og har derfor bidratt til at det har blitt relativt færre sosialhjelpsmottakere som har sosialhjelp som hovedinntektskilde. To av fem deltakere i KVP har aldri vært i arbeid, mens en del har svak tilknytning til arbeidslivet. Innrapportering fra NAV-kontorene viser at 3 600 personer har gjennomført eller planmessig avsluttet KVP i løpet av 2010. Dette tilsvarer om lag 81 prosent av alle som begynte i programmet. 1 000 personer, eller 28 prosent av de som fullførte programmet, gikk til ordinært arbeid.

## Oppfølging av IA-avtalen i Arbeids- og velferdsetaten

Etatens IA-handlingsplan for 2009 ble prolongert til 01.04.10 da planen for 2010 ble fornyet. Denne danner grunnlaget for lokale handlingsplaner. Mange enheter samordner sine HMS- og IA-planer.

Arbeids- og velferdsetaten viet arbeidsmiljøet i 2010 stor oppmerksomhet. Sammenliknet med 2009 gikk sykefraværet i etaten ned i 2010. Elementer i etatens IA-handlingsplan, særlig i forhold til delmål 1, ble fulgt tett opp i styringsdialogene og var tema på ledermøter, samlinger med ledere, verneombud og tillitsvalgte, kontormøter, møter i arbeidsmiljøutvalg (AMU) og medbestemmelsesapparat (MBA). Tilbakerapporteringen viser en gjennomgående forsterket innsats for å øke nærværet, bl.a. ved igangsetting av forebyggende aktiviteter, opplæringstiltak, samarbeid med bedriftshelsetjeneste og IA-kontakt. Noen enheter har satt i gang egne nærværprosjekter. Arbeidet med å videreutvikle arbeidsmiljøet i NAV blir videreført og forsterket i 2011.

Figur 1 Sykefraværsutviklingen i 2010 i etaten sammenliknet med 2009



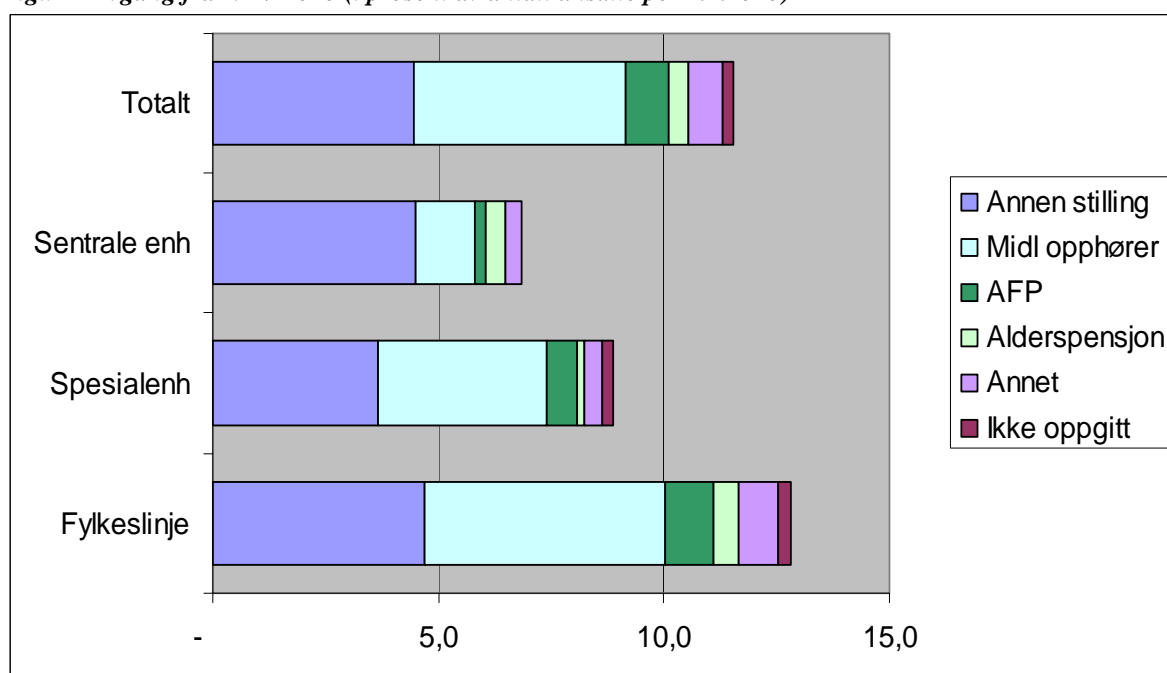
Nedgang i de foreløpige tallene for desember, må ses i sammenheng med kortere arbeidstid i julen, uttak av fleksitid og feriedager.

Intensjonsavtalen om et mer inkluderende arbeidsliv (IA) setter bl.a. som mål å øke yrkesdeltakelsen over 50 år med et halvt år innen avtaleperiodens utløp 2013. For 2010 var gjennomsnittsalder for avgang fra NAV for ansatte over 50 år på 60,4 år (pensjonering, AFP, uføre, attføring og død).

I overkant av 18 000 medarbeidere (både statlige og kommunale) har registrert seg i NAVs

kompetanseverktøy, "kompetanse@nav". Av disse har 81 prosent registrert en CV med utdanning og jobberfaring. Av de som har benyttet verktøyet i forbindelse med medarbeidersamtaler ses en signifikant utvikling på faktoren "Jeg er tilfreds med arbeidsmiljøet i min enhet" sammenliknet med 2009 på etatsnivå. Medarbeider-/utviklingsamtalen er et av tiltakene som prioriteres for å styrke den enkeltes nærvær og mestring. Rapporteringen viser at det er gjennomført flere medarbeidersamtaler enn det som dokumenteres i kompetanseverktøyet. Det vil i 2011 bl.a. være økt fokus på å bedre registreringskvaliteten.

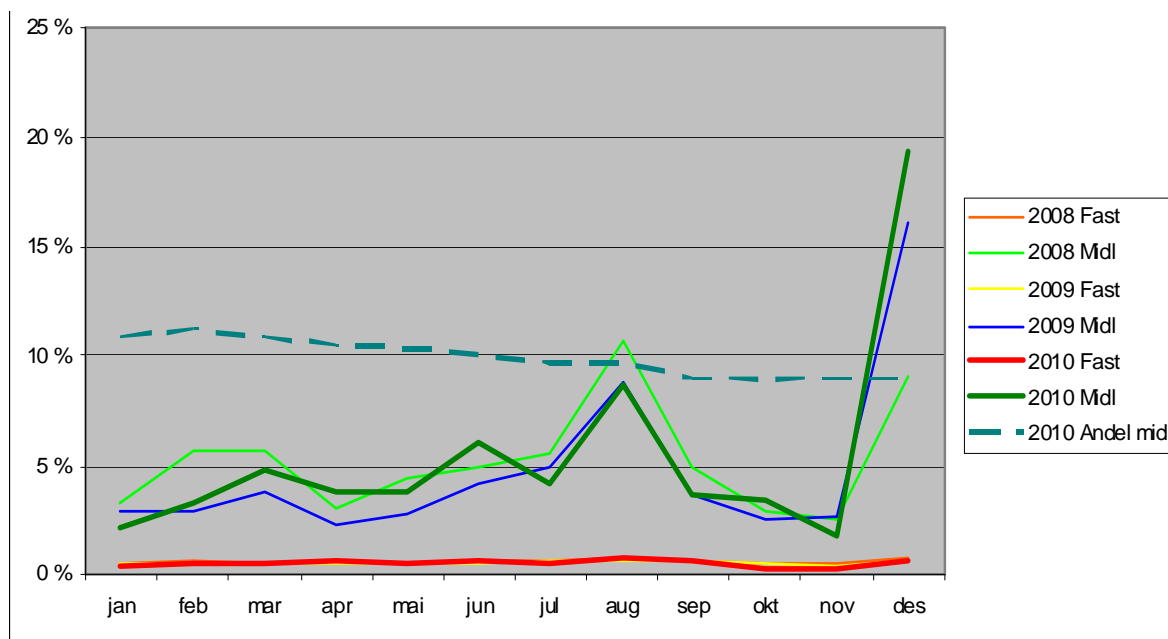
**Figur 2 Avgang fra NAV 2010 (i prosent av antall ansatte per 1.1.2010)**



1 700 medarbeidere sluttet i NAV i 2010. Dette utgjør 11,5 prosent av beholdningen ved inngangen til 2010, som var 14 730 ansatte. I

samme periode var tilgangen på 1 350 medarbeidere. Ved inngangen til 2011 er det 350 færre medarbeidere i NAV enn i 2010.

Figur 3 Avgangsrater per måned siste tre år



(Uthevete linjer viser 2010. Stiplede linjer viser andelen midlertidige i 2010)

Avgangsraten for fast tilsatte er stabil, men noe høyere enn ellers i august og desember. Utslagene for midlertidig tilsatte er kraftig i disse månedene. En vesentlig årsak til dette er at tall for midlertidig ansatte inkluderer vikariater for fast ansatte i ulike permisjoner, pluss at de oftest er knyttet til ulike prosjek-

### Rekruttering av ansatte med innvandrerbakgrunn og ansatte med redusert funksjonsevne.

Vi har ikke statistikk over andelen rekrutterte medarbeidere med nedsatt funksjonsevne eller ikke vestlig bakgrunn, da det ikke foreligger nødvendig konsesjon fra Datatilsynet for å foreta slik registrering i HR-systemene. For Direktoratet med sentrale enheter var det om lag 185 utlyste stillinger i 2010. En manuell gjennomgang viser at det i 2010 var 127 søkere til stillingene med ikke vestlig bakgrunn, 24 ble innkalt til intervju og 6 ble ansatt. Av ni søkere som hadde oppgitt nedsatt funksjonsevne, ble fire innkalt til intervju og ingen ble ansatt.

Rapporteringen fra øvrige deler av organisasjonen viser at det har vært forholdsvis lav rekrutteringsaktivitet i 2010. Det har vært stor oppmerksomhet på å redusere midlertidige stillinger som følge av endrede rammebetingelser, grensesnitt, oppgaveorganisering. Det rekrutteres ansatte med innvandrerbakgrunn og ansatte med redusert funksjonsevne i stillinger

ter/engasjementer som har naturlig avvikling. Tiltak for å redusere andelen midlertidige tilsatte som ikke inngår i den fastsatte årsverksrammen i NAV, har gitt resultater og ved inngangen til 2011 er andelen 7 prosent. Til sammenlikning var andelen i 2009 13 prosent.

som utlyses i de fleste fylker og spesialenheter ut fra kvalifikasjonsprinsipper. Flere enheter rapporterer om fokus på mangfold og diskriminering i tilsettingsprosessene. Etatens policy om å oppfordre kandidater til å søke jobb uansett alder, kjønn, etnisitet, religion og funksjonsevne blir fulgt.

Rekruttering av ansatte med ikke vestlig innvandrerbakgrunn er i all hovedsak knyttet opp til sentrale og bynære områder. Rekrutteringen av ansatte med redusert funksjonsevne er jevnere fordelt på fylker og spesialenheter. NAVs kompetanseverktøy, "kompetanse@nav", viser at det per desember 2010 er registrert 149 ulike språk blant NAVs medarbeidere. Dette forteller litt om mangfoldet i NAV.

### Trusler og vold

Som følge av Arbeidstilsynets pålegg og arbeidsmiljøundersøkelsen i 2009 har det i 2010 vært stor oppmerksomhet knyttet til situasjonen rundt trusler og vold mot ansatte i NAV. Bedre elektronisk rapportering, øker antallet dokumenterte trussel- og voldstilfeller i etaten.

Rapportene viser at enheter som har brukernær kontakt, slik som NAV-kontor, kontaktsenter, NAV Internasjonal har gjennomgått rutine og iverksatt tiltak for å forebygge hendelser og

redusere konsekvensene gjennom å øke mestringsevnen i situasjoner som oppstår. Internrevisjonen har ikke mottatt rapportert om hendelser som innebærer varsling.

## 4. Nøkkeltall

Årsregnskapet til NAV bygger på samme grunnlaget som virksomhetsrapporten oversendt Arbeidsdepartementet 10. februar 2011 og våre forklaringer til Statsregnskapet, som ble sendt departementet 27. januar 2011. Tallene er basert på foreløpig bevilgningsregnskap. Det er ikke tatt hensyn til omposteringer for periode 13, disse er meldt inn for endring i bevilgningsregnskapet. Årsregnskapet vil inngå i Stortingsmelding nr. 3.

Regnskapsoppstillingen i årsregnskapet avviker beløpsmessig noe fra økonomirapportering i virksomhetsrapporten og forklaring til statsregnskapet. Inntekter og utgifter er i virksomhetsrapport fremstilt brutto, mens de ut fra gjeldende regnskapsprinsipper (kontantprinsippet) fremstilles netto i årsregnskapet.

Årsrapporten og forklaringer til statsregnskapet omfatter kun NAVs virksomhet. Helseøkonomiforvaltningen (HELFO) benytter NAVs regnskapssystemer, men alle transaksjoner på kapitler som gjelder HELFO er skilt ut i egen del av regnskapet. Det samme gjelder utbetalinger foretatt på vegne av Statens Pensjonskasse, Pensjonstrygden for sjømenn, Landbruks- og matdepartementet og belastningsfullmakter for Justisdepartementet.

I 2010 ble det regnskapsført brutto 332,4 milliarder kroner. Det er regnskapsført 296,9 milliarder kroner under kapitler som tilhører Arbeidsdepartementet. 4,4 milliarder kroner og 31,1 milliarder kroner er regnskapsført under henholdsvis Helse- og omsorgsdepartementets og Barne- og likestillingsdepartementets kapitler. I tillegg kommer også utbetalinger som blir gjort på vegne av Statens Pensjonskasse, Pensjonstrygden for sjømenn, Landbruks- og matdepartementet, Helseøkonomiforvaltningen og Justisdepartementet med 43,9 milliarder kroner.

Etaten har utbetalt 376 milliarder kroner i 2010, og fått 11 milliarder kroner i innbetalinger. Av utbetalt beløp er 125,7 milliarder kroner utbetalinger av pensjoner (ekskl. uførepensjon), i tillegg utbetaler NAV 18,8 milliarder kroner i tjenestepensjon på vegne av Statens pensjonskasse. På området Inntektssikring og arbeidsrettede tiltak er det utbetalt 124,4 milliarder kroner, dette området inneholder også uførepensjon med 55,4 milliarder kroner.

Innberetningspliktige ytelser til skatteetaten utgjør om lag 300 milliarder kroner fordelt på om lag 2,5 millioner lønns- og trekkoppgaver.

NAV har totalt på ytelsesforvaltningen en merutgift i forhold til bevilgning på 959,6 millioner kroner i 2010. Etaten har gått fra å ha en mindreutgift i 2009 på 0,26 prosent til en merutgift i 2010 på 0,29 prosent av total bevilgning.

Etter Arbeids- og velferdsdirektørens oppfatning gir fremlagt resultatregnskap og balanse med noter et korrekt uttrykk for NAVs virksomhet i 2010 og økonomiske stilling pr. 31.12.2010.



## 5. Organisering av regnskapsarbeidet 2010

Regnskapsarbeidet i Arbeids- og velferdsetaten er organisert slik at alle linjeledere i etatsenhetene har fullt resultatansvar på økonomiområdet som for andre områder. Organisering, ansvars- og oppgavefordelingen er beskrevet i Oppgavefordelingsdokument for økonomi i NAV. Dette innebærer at kontrolloppgaver i tilknytning til korrekt grunnlag for utbetaling og utøving av budsjett-disponeringsmyndighet ligger til linjeledere i tråd med Økonomiinstruks for Arbeids- og velferdsetaten. Organiseringen medfører at regnskapsoppgaver utføres i alle enheter i Arbeids- og velferdsetaten.

Etaten har i 2010 fortsatt gjennomføring av, men ikke slutført, organisatoriske endringer for å sentralisere regnskapsarbeidet i en egen styringslinje for regnskap og utbetaling. En samling av regnskapsområdet vil understøtte en mer effektiv styring og tydelig ansvarsdeling. Dette vil bidra til å øke kvaliteten på etatens regnskap samt sikre en helhetlig utvikling på regnskapsområdet. Den nye styringslinjen har hovedansvaret for:

- Utbetaling, fakturering og innkreving.
- Forvalte og utvikle økonomimodellen.
- At etaten har rutiner på regnskap og utbetalingsområdet
- Avtaler om utbetaling og regnskapsføring for NAV's samarbeidspartnere.
- Sammenstilling og oppfølging av et helhetlig regnskap.
- Etatens samlede regnskapsavleggelse
- Sikre nødvendige rutiner og dokumentasjon av grensesnitt mot styringslinjer som har oppgaver innenfor økonomiområdet.

### Endring av regnskapsoppsettet fra 2009

Arbeidsdepartementet har i brev 21. april 2010 pkt. 3 omtalt en ønsket videreutvikling av årsregnskapspresentasjonen i NAV. Departementet legger til grunn at denne utvikling kan sees i sammenheng med kravene i regnskapslovens § 3-3 og som kan være en viktig del av virksomhetsrapporten for etaten.

Det er ønske om utvikling i presentasjonen, blant annet knyttet til transparens og sporbarhet mellom årsregnskapet og resultatene som presenteres i årsmeldingen.

Arbeidet med årsregnskapet for 2010 er derfor gjort med utgangspunkt i anbefalte, men ikke obligatoriske, statlige regnskapsstandarder og anbefalt regnskapsmal fra SSØ (fastsatt av Finansdepartementet 1.1.2010) samt Lov om årsregnskap (Regnskapsloven av 17. juni 1998). Etatens regnskap som føres etter kontantprinsippet er søkt tilpasset etter standarder, oppstillingsplan og regnskapsloven så langt mulig.

Arbeids- og velferdsetaten har for regnskapet 2010 satt opp denne årsmeldingen i henhold til overstående. Meldingen består av:

- Resultatregnskap
- Balanse
- Noteopplysninger
- Avstemming mellomværende med Finansdepartementet

Årsregnskapet gir en helhetlig oversikt over virksomheten og er utarbeidet etter kontantprinsippet. Transaksjoner blir regnskapsført til verdien av vederlaget på transaksjonstidspunktet, det vil si verdien på inn- og utbetalingstidspunktet, med unntak av utbetalinger som følger frister fastlagt av andre departement, for eksempel skyldig skattetrekk. Det er full sammenheng og sporbarhet mellom S-rapport (statsregnskapet) og årsregnskapet og både resultat, balanse og noter er betydelig utvidet for å gi større transparens i regnskapet.

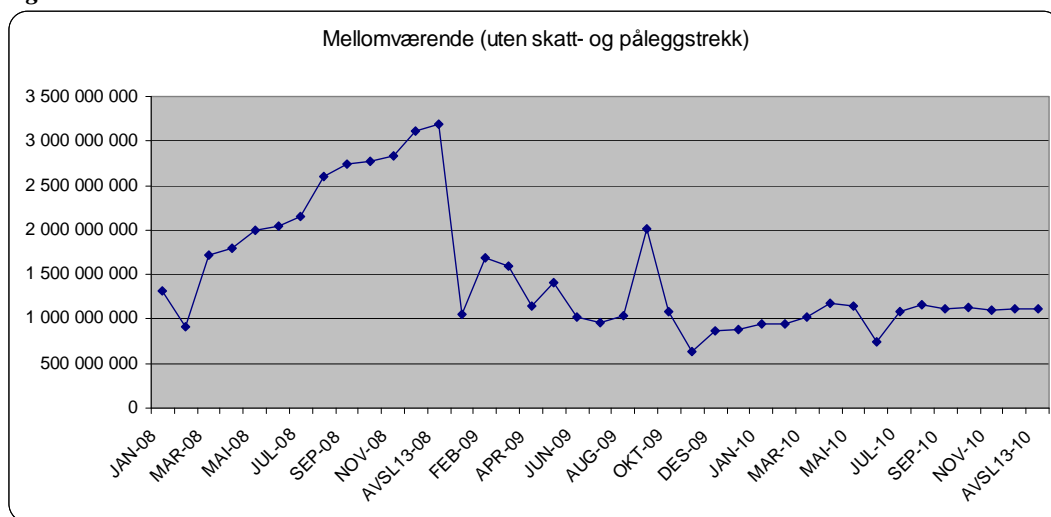
## 6. Vurdering av regnskapet for 2010

Hele regnskapet til NAV rapporteres til statsregnskapet samlet i en S-rapport. I S-rapporten inngår også regnskapet for helsetjenesteforvaltningen HELFO, som er en del av Helse- direktoratets ansvar og myndighet. Det utarbeides imidlertid en egen rapport som viser HELFOs del av regnskapet.

Etaten har gjennom 2010 hatt en detaljert oppfølging av det tekniske regnskapet gjennom hyppigere totalavstemming og avstemming av lønns- og trekkoppgaver gjennom året, samt forbedret tertialrapportering fra de ulike styringslinjene. Rydding i forsystemer, reskontroer og avskrivning av eldre uavklarte saldoer har medført bedre oversikt og ryddigere fremstilling av regnskapet. Avvik som er avskrevet er i

hovedsak fra 2008 og eldre. Avskrivninger er belastet etatens driftsbudsjett og er synliggjort på egen formålskode i regnskapet. Netto avskrevet for 2010 utgjorde 66 679 kroner. Den største enkeltutgiften som er avskrevet er kr 33 677, mens tilsvarende tall på inntekt er kr 12 400. I tillegg er det inntektsført i statskassen et beløp på kr 1 658 844 kroner som gjelder refusjonsordningen vedrørende syketransport mellom NAV og Helseforetakene. Avviket oppstod i 2006 hvor belastningen av regnskapet og refusjonen ble ført etter ulike regnskapsprinsipper ved oppstart av ordningen. Dette er kun en teknisk føring av regnskapet og har ikke hatt konsekvenser for brukerne. Ordningen er nå opphørt.

Figur 4 Mellomværende



### Driftsutgifter

Driftsutgifter til Arbeids- og velferdsetaten og NAV-reformen utgjør 3 prosent av totale kostnader i NAV sitt årsregnskap.

Lønn og sosiale kostnader står for 63 prosent av totalt utgiftsnivå for NAV-reformen og Arbeids- og velferdsetaten. Lønnskostnadene

har økt med 4 prosent fra 2009, dette er om lag tilsvarende generell lønnsvekst i staten.

Driftskostnader ekskl. lønn står for 37 prosent av totalt utgiftsnivå, og er redusert med 1 prosent sammenlignet med 2009.

**Figur 5 Driftsregnskap NAV-reform og Arbeids- og velferdsetat**

	2010	2009	Endring	Endring
Lønn og sosiale kostnader	6 644 823	6 397 410	247 413	4 %
Andre driftskostnader	625 804	512 273	113 531	22 %
Kostnader til verktøy, maskiner, inventar, IKT	2 200 531	2 468 998	-268 467	-11 %
Kostnader ved leie og vedlikehold av bygg	1 010 934	1 129 650	-118 716	-11 %
Betalingsformidling	119 008	119 680	-672	-1 %
<b>Resultat reform og etat</b>	<b>10 601 787</b>	<b>10 629 555</b>	<b>-27 768</b>	<b>-0,30 %</b>
Bevilgning NAV reform	1 056 511	1 942 889	-886 378	-46 %
Bevilgning Arbeids- og velferdsetaten	9 797 037	9 226 090	570 947	6 %
Mindreforbruk NAV-reform	<b>200 870</b>	403 281	-202 411	-50 %
Mindreforbruk Arbeids- og velferdsetaten	<b>50 873</b>	136 143	-85 270	-63 %

Driftsregnskapet viser et totalt mindreforbruk i forhold til bevilgning på 50,9 mill. kroner som utgjør 0,5 % av total bevilgning. Resultat for

## Innkrevingsvirksomheten

### Underholdsbidrag

Det er innkrevd totalt 2 332 millioner kroner i barnebidrag i 2010. Påløpt bidrag utgjorde 2 350 millioner i 2010, 6 millioner mer enn i 2009. Samlet bidragsgjeld er redusert med 29 millioner kroner, fra 3 178 millioner kroner til 3 149 millioner kroner. I gjennomsnitt for 2010 fikk 80 prosent av bidragsberettigede barn utbetalt hele det fastsatte bidraget. 16 prosent av de bidragsberettigede fikk utbetalt deler av det fastsatte bidraget.

Skattemotregningen på bidrag var totalt sett på 89 millioner kroner, 4,5 millioner lavere enn i 2009. Det var forventet en reduksjon i 2010 på grunn av det lave rentenivået i Norge som medførte at flere ble skyldig skatt og færre hadde skatt til gode.

Gjennomsnittlig startgjeld var stabil i 2010 sammenlignet med 2009. Antall saker der det er innvilget betalingsutsettelse har vært stabilt på rundt 3,4 prosent av saksmassen i løpet av 2010 (utgjør rundt 3 100 saker). Sakene med utsettelse har totalt 242,8 millioner kroner i gjeld ved utgangen av året.

### Revurderte ytelser under oppfølging

Det er innkrevd totalt 451,1 millioner kroner av revurderte ytelser i 2010, en økning på 69 prosent sammenlignet med 2009. Innkrevingsentralen fikk 31 987 nye revurderingsaker til innkreving i 2010 med en samlet gjeld

NAV-reformen er et mindreforbruk på 200,8 millioner kroner. Mindreforbruket skyldes utsatt aktivitet.

på 660,1 millioner kroner. Den største økningen er i enkeltsaker med en gjeld på over 100 000 kroner noe som gir utfordringer i innkrevingsarbeidet. Den totale gjelden økte med 207 millioner kroner, og er nå 1 054 millioner kroner (inkl. 4,8 millioner kroner på Garantikassen for fiskere og 8,6 millioner kroner på AA-registeret).

Ca 90 prosent av revurderte ytelser gjøres opp i løpet av 2 år.

Etatens vurdering er at innkrevingsarbeidet i 2010 ble gjennomført på en god måte og i henhold til regelverk og resultatkrav.

## Tilskudd og Stønader (ytelser)

Utbetalinger av stønader og tilskudd utgjør 85 prosent av etatens regnskap.

I de fire systemene for ytelsesbehandling i NAV - PESYS, Arena, Infotrygd og Bisys - ble det i 2010 registrert om lag 1,7 millioner søknader, klager, anker og revurderinger. Det ble fattet 1,67 millioner vedtak i samme periode (enkelte saker faller bort uten at det fattes vedtak). Ved utgangen av året var det 131 000 saker til behandling, og utviklingen i 2010 har vært positiv. Den positive utviklingen på ytelsesområdet, sett i sammenheng med ressurskrevende tiltak som implementering av AAP, utvidet internkontroll og forberedelse til innføring av elektronisk dokumenthåndtering,

tyder på at tiltak iverksatt de siste to årene har gitt økt effektivitet i saksbehandlingen.

Gjennom 2010 har etaten utviklet GOSYS til bruk for elektronisk dokumenthåndtering. Det er gjennomført en pilot i Østfold for de fagområder som omfattes av løsningen (arbeid og aktivitet og familieytelser) fra februar til november. Landsdekkende bruk på områdene arbeid og aktivitet ble startet i november med gode resultater. Videre innføring skjer i februar 2011. Løsningen er også testet ut for bruk på sykepengeområdet. Direktoratet vurderer om også sykemeldinger skal bli skannet i løpet av 1. halvår 2011. Etaten har med dette arbeidet fått etablert et elektronisk arkiv for skannet post og elektroniske meldinger som et grunnlag for videre arbeid med elektroniske tjenester.

### **Kvalitet i ytelsesforvaltningen**

Kontrollstrategien, Handlingsplanen for internkontroll 2010-2011 og løpende oppfølging har gitt etaten en mer systematisk tilnærming til å forbedre internkontrollen på stønadsområdene. Med gjennomføring av nøkkelkontroller og andre tiltak i handlingsplanen, har etaten lagt grunnlaget for forbedret kvaliteten i vedtakene. Elektronisk dokumenthåndtering bidrar blant annet til å øke sporbarheten i saksbehandling.

Handlingsplanen for internkontroll 2010-2011 er i all hovedsak gjennomført i samsvar med tidsplan for alle hovedområdene. Alle aktiviteter knyttet til nøkkelkontroller som skulle avsluttes i 2010 er gjennomført. Revisjon i 2010 indikerte at kontrollregimet etterleveres, og at innføring av nøkkelkontroller har en effekt på kvaliteten i saksbehandlingen. Ved gjennomgangen av nøkkelkontrollene, som er innført på 15 ytelsesområder, ble det ikke avdekket behov for store endringer. De fleste avvikene gjelder behov for presiseringer i nøkkelkontrollene og presiseringer i retningslinjene.

Utfordringen framover er å sikre kvalitetsforbedring i kontrollarbeidet. I andre halvår 2010 har etaten prøvd ut løpende kvalitetsundersøkelser på alderspensjon, og slike undersøkelser vil utvides til å omfatte flere stønadsområder i 2011.

Det er behov for mer kunnskap på enkelte områder, blant annet viser tilbakemelding fra

NAV Klageinstans at det er behov for bedre regelverkskompetanse i lokalkontorene. Det er planlagt kvalitetsforbedrende tiltak i 2011, blant annet utvikling av saksbehandlingsstandarder som ledd i et helhetlig saksbehandlingssystem.

NAV må fortsatt bli bedre på flere områder og har fortsatt store utfordringer knyttet til kvalitet og effektivitet i ytelsesforvaltningen. Sentrale oppgaver i 2011 blir overføring av pensjonsprosjektet til linjen, innføring av elektronisk dokumenthåndtering på stadig flere stønadsområder, samt utvikling og implementering av et helhetlig kvalitetssystem og kvalitetsmålinger på flere stønadsområder og tilrettelegging for modernisering av fagsystemer. For å sikre gjennomgående kvalitet krever disse områdene stor oppmerksomhet også i 2011.

### **Inntektssikring og arbeidsrettede tiltak**

Inntektssikring og arbeidsrettede tiltak står for 40 prosent av totale utbetalinger av tilskudd og stønader. Økning i utbetalinger på området utgjør 3,5 prosent i forhold til 2009.

Etaten har i 3. tertial gjennomført kvalitetskontroller på sykepengeområdet. I juni 2010 ble det innført nøkkelkontroller for ytelsene grunnstønad og hjelpestønad, og i september ble det innført nøkkelkontroller for menerstatning ved yrkesskade, forsikringsordningen for sykepenges og ventelønn.

En hovedaktivitet i 2010 var sammenslåing av de tre ytelsene rehabiliteringspenger, tidsbegrenset uførestønad og attføringspenger til en ny ytelse, arbeidsavklaringspenger. Viktige hensyn var forenkling, økt overgang til arbeid, samt en forutberegnelig og effektiv forvaltning av ytelsen. Rundt 175.000 personer mottar nå arbeidsavklaringspenger. Funksjonsdeling, gjennomgående sporing og maskinell avstemming er sentrale deler av løsningen både der budsjett disponeres og der penger går til utbetaling. Det er forventet at krav til kontrollpunkter og kvalitetsmålepunkter ytterligere vil strukturere attestantens arbeid. Der beregnes og utbetales etterskuddsvis på bakgrunn av stønadsmottakers rapportering om arbeid og aktivitet. Rapportering i forkant av utbetalingen kombinert med maskinelle etterkontroller mot faste registre fører til færre feilut-

betalinger totalt, samt høyere oppdagelsesrisiko. Andel som fyller ut meldekortet feil eller glemmer å sende kortet er meget lav (rundt 1 prosent), mens et stadig økende antall sender meldekortet elektronisk (70 prosent), noe som også fører til raskere utbetaling.

Det er i 2010 forberedt og lagt til rette for månedlige kvalitetsundersøkelser av vedtak på området arbeidsavklaringspenger. Piloteringen starter i februar 2011 etter samme modell som på alderspensjon og skal iverksettes 1. september 2011. Første evaluering av utprøvingen skjer i mai 2011. Resultatene fra kvalitetsundersøkelsene vil på sikt gi NAV mer systematisk kunnskap om kvaliteten og behovet for målrettede tiltak.

Arbeidsmarkedstiltak og dagpenger står for 7 prosent av totale utbetalinger av tilskudd og stønader. Økning i utbetalinger på området utgjør 18,3 prosent i forhold til 2009.

Våren 2010 førte utslipp av vulkanaske og streiker til en kortvarig økning i antall permitterte dagpengemottakere. Generelt i 2010 var det en liten nedgang i antall stønadsmottakere. Dagpengeforvaltningen er stabil og kontrollert uten større endringer i løsning.

Arbeid pågår med stadig bedre kontrollpunkter på uførepensjon. Ytterligere forbedring forventes som følge av arbeidet med ny løsning for uføreforvaltningen, kalt "uføre ende til ende". Hensikten med omleggingen er tydeligere og enklere oppgavedeling med bedre systemstøtte og arbeidsdeling mellom systemer og enheter på sentrale punkter. Dette forventes på sikt å medføre både mer effektiv oppgaveløsning og økt kvalitet på vedtak og utbetalinger. Tentativ plan innebærer implementering ved utgangen av 2011.

## **Arbeidsmarkedstiltak og dagpenger**

Arbeidsmarkedstiltak og dagpenger står for 7 prosent av totale utbetalinger av tilskudd og stønader. Økning i utbetalinger på området utgjør 18,3 prosent i forhold til 2009.

### *Arbeidsmarkedstiltak*

Det ble gjennomført 76 757 tiltaksplasser i gjennomsnitt i 2010, og som er 1 757 tiltaksplasser over etatens aktivitetskrav.

Utfordringen har i hovedsak vært at etaten hadde et høyt aktivitetsnivå ved inngangen til 2010. Gjennomføring av aktivitet og forbruk 1. halvår lå over plan, hvilket medførte at gjennomføring av aktivitet i 2. halvår måtte reduseres noe.

Det har vært fokusert på registrerings- og datakvalitet, slik at regnskapsførte disposisjoner representerer reelle bindinger. Dette er viktig i forhold til optimal utnyttelse av tildelte økonomiske rammer. Dette avhenger også av kvalitet i etatens oppfølging av brukere.

### *Kjøp av arbeidsrettede helse- og rehabiliteringstjenester*

Det har på dette området vært en utfordring at aktivitet under disse tiltakene var over plan ved inngangen til 2010. Aktivitet måtte reduseres noe i 2. halvår for ikke å overskride bevilget ramme for 2010. Usikkerhet rundt merverdiavgiftsplikt for tiltakene medførte til ytterligere reduksjon i forbruk, da det måtte reserveres midler til eventuelle merverdiavgiftskrav.

## **Pensjoner**

Pensjoner står for 40 prosent av totale utbetalinger av tilskudd og stønader. Økning i utbetalinger på området utgjør 7,2 prosent i forhold til 2009.

Arbeids- og velferdsdirektoratet har arbeidet med innføringen av det nye pensjonssystemet fram mot ikrafttredelse av fleksibel alderspensjon fra januar 2011. Dette skjer blant annet gjennom informasjon og veiledning til brukerne og behandling av krav fra de brukerne som ønsker å ta ut pensjon fra januar og senere.

Innføringen av nytt pensjonsregelverk har så langt vært vellykket. Tross mange henvendelser og stor saksmengde, har NAV klart å innvilge så godt som alle førstegangskrav om alderspensjon i tide.

Fra mai 2010 ble det mulig å sende inn krav om fleksibel alderspensjon via selvbetjeningsløsningen "Din pensjon". Andelen krav som kom inn automatisk var per desember 2010 ca 40 prosent. Foreløpig anslag tyder på at 42 prosent av alle nye krav om alderspensjon behandles helautomatisk.

Som en del av en helhetlig tilnærming til kvalitet i ytelsesforvaltningen ble det satt i gang en utprøving av løpende kvalitetsundersøkelser på alderspensjon høsten 2010. Det er videre arbeidet med etablering av ulike kontrollmekanismer knyttet til internkontrollen i etaten, blant annet innført nøkkelkontroller på alderspensjon og krigspensjon. Tilbakeføring av kunnskap fra kvalitetsundersøkelser til saksbehandlere har vært satsningsområder i 2010. Læringsaspektet vil også stå sentralt i arbeidet fremover.

God forståelse for samvirke mellom PESYS og regnskapssystemene er viktig for å forstå sammenhengen mellom fag- og regnskapssystem. Det er derfor gjennomført en omfattende opplæring på ulike områder av alle ansatte i pensjonsenhetene i 2010.

Et annet sentralt tiltak i 2010 har vært nyetableringen av fagnettverket i pensjonsenhetene. Fagkoordinatorer og fagnettverksdriver, har fått tydeligere roller og ansvar, og det er innført fagkoordinatorer på to nye områder, utland og krigspensjon. Fagkoordinatorene på de respektive områdene har et faglig oppfølgingsansvar lokalt. Nettverksdriver har et særlig ansvar for innhold og oppfølging av fagmateriell i internkontrollsystemet i NAV Pensjon og implementering av lik praksis i alle pensjonsenhetene

I 2010 har det også blitt arbeidet med oppfølging av avvik som er avdekket etter overgang til nye systemløsninger.

Det er fortsatt behov for å styrke arbeidet med å sikre kvalitet i forvaltningen av pensjoner. Pensjonsområdet er preget av omstillinger frem til avslutning av reformarbeidet. Organiseringen på området er fortsatt i en etableringsfase og etaten vil jobbe med å bygge bred kompetanse på nytt regelverk. I tillegg vil nye leveranser og systemendringer kunne føre til at feil i systemløsningen kan oppstå. Arbeidet med å korrigere saker hvor det av ulike grunner har oppstått feil, pågår fortsatt. Det jobbes fortløpende med å korrigere pensjoner som er avdekket som følge av beregningsfeil, systemfeil eller mangler i datagrunnlaget. Arbeidet med å korrigere feil vil pågå utover i 2011.

Nylig gjennomførte analyser etaten har gjort av kvaliteten på løpende pensjoner, viser at de aller fleste saker løper med riktig beregnet

ytelse, og at pensjonister kan være trygge på at de får det de har krav på fra etaten.

## Øvrige ytelser

Øvrige ytelser står for 13 prosent av utbetalinger av tilskudd og stønader. Økning i utbetalinger på området utgjør 0,63 prosent i forhold til 2009.

I juni 2010 ble det innført nøkkelkontroller for foreldrepenger og i september ble det innført nøkkelkontroller for kontantstøtte og høreapparater.

For å styrke internkontrollen er det i 2010 også lagt til rette for tottrinns - vedtaksbehandling på enkelte områder, og i april 2011 innføres det 2-trinns vedtaksbehandling for fagområdene barnetrygd, kontantstøtte og gravferdsstønad. Samtidig vil Oppdragssystemet bli benyttet for regnskap og utbetaling av disse ytelsene.

Det har i 2010 vært gjennomført en kvalitetsundersøkelse på bidragsområdet. Undersøkelsen viser en bedring av kvaliteten på bidragsområdet sammenlignet med resultatene fra forrige bidragsundersøkelse som ble gjennomført i 2008.

Det er i 2010 forberedt og lagt til rette for månedlige kvalitetsundersøkelser av vedtak på bidragsområdet. Piloteringen starter i februar 2011 etter samme modell som på alderspensjon og skal iverksettes 1. september 2011. Første evaluering av utprøvingen skjer i mai 2011. Resultatene fra kvalitetsundersøkelsene vil på sikt gi NAV mer systematisk kunnskap om kvaliteten og behovet for målrettede tiltak.

## Tjenester for andre departement utover bevilgning

NAV har anledning til å belaste enkelte kapitler hjemmehørende i andre departements regnskap. Dette er en belastningsfullmakt til tjenester som NAV utfører for departementene som disponerer bevilgningene på disse kapitlene. Belastningsfullmakt gjelder følgende:

- Utbetaling av tjenestepensjon på vegne av Statens Pensjonskasse. Utbetalinger beløper seg til 18,8 milliarder kroner i 2010. Det er en økning på 5,5 prosent i utbetalingene i forhold til 2009.

- Utbetaling av stønadsmidler på vegne av Helseøkonomiforvaltningen underlagt Helse- og omsorgsdepartementet. Utbetalinger beløper seg til 25,1 milliarder kroner, der noe av utgiftene er bevilget gjennom NAV. Økning i utbetalinger utført av NAV er på 9,5 prosent i forhold til 2009.
- Utbetaling av midler til omstilling i reindrift på vegne av Landbruks- og Matdepartementet.
- I tillegg har NAV, som andre statlige forvaltningsorgan, anledning til å belaste Justisdepartementets kapitler 0470 og 0471 etter søknad, i forbindelse med utbetaling av fri rettshjelp og dekking av utgifter ved erstatningsaker.

Tjenester for andre departement utgjør 12 prosent av regnskapet til NAV.

### Avstemming av regnskap 2010

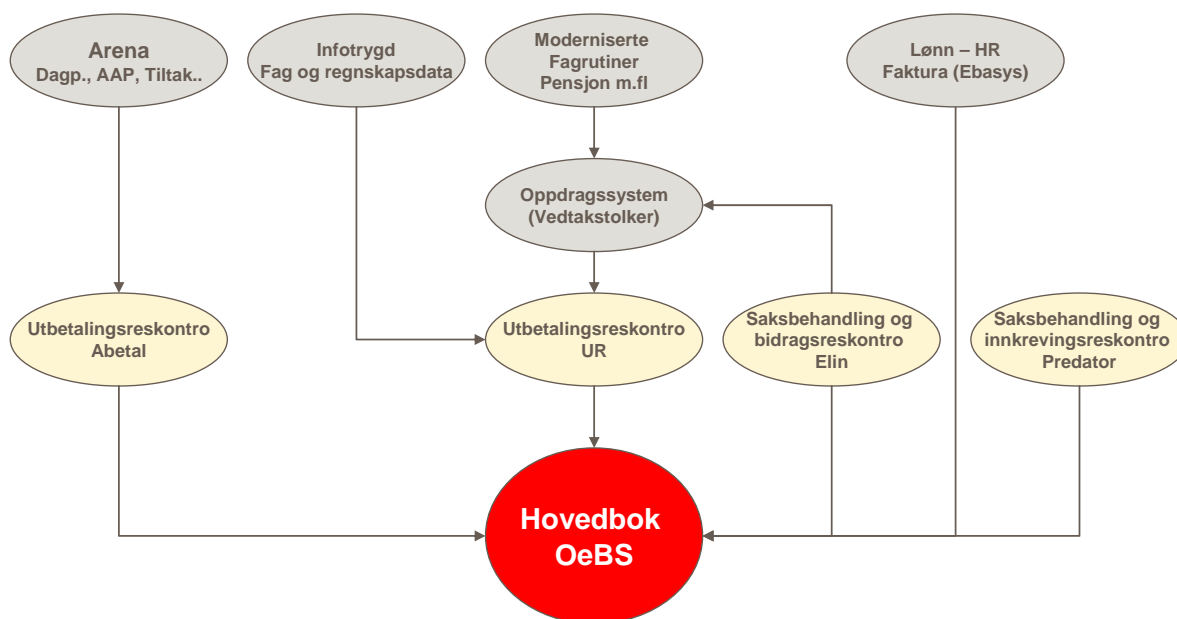
Det er et gjennomgående prinsipp at ansvaret for avstemming og oppfølging av regnskapet påhviler den enkelte styringslinje og resultat-

område. Etaten startet i 2008 arbeidet med en totalavstemming av regnskapet. Dette arbeidet avdekket utfordringer ved enkelte avstemminger som det var nødvendig å håndtere gjennom egne tiltak. Det ble derfor etablert et eget prosjekt ”Prosjekt avstemming av regnskapet 2009.” Prosjektet har fortsatt i 2010. Prosjektet dekker følgende områder:

- Sikre at alle balansekonti i NAV er spesifisert og dokumentert iht. bestemmelsene pkt 4.4.5, og etatens interne rutiner for spesiell oppfølging av saldoer som er mer enn 3 måneder gamle.
- Gjennomføre regnskapsmessig totalavstemming
- Rydde i gamle differanser
- Sentral oppfølging av avstemming lønns- og trekkoppgaver (UR)
- Ajourføre og forankre rutiner

Utgangspunktet for avstemmingen er S-rapport pr 31.12.10 og hovedboksutskrift for regnskapet 2010.

Figur 6



Balansen avstemmes med utgangspunkt i hovedboken – S-rapport. I mange tilfeller avstemmes kontoene av de respektive resultatområdene tidligere i kjeden. Totalavstem-

mingen innbefatter bl.a. å bekrefte at dette er utført.

Avstemmingen er tidkrevende på grunn av mange grensesnitt mellom ulike system og at det ikke er tilstrekkelig systemstøtte for å foreta en effektiv sentral detaljavstemming. Enkelte systemendringer/ nye rapporter har kommet på plass i 2010 og gjort avstemmingsarbeidet enklere, men fremdeles gjenstår utviklingsarbeid som fortsetter i 2011.

Som en del av tertialrapporteringen som enhetene gjennomførte 31.12.10 er det innhentet fullstendige spesifikasjoner av alle balansekonti fra enhetene. Dette har gitt bedre oversikt og mulighet til å avdekke manglende oppfølging i enhetene og avvik mellom systemene. Alle saldoer er kontrollert og vurdert i totalavstemming og det mangler kun avklaring av mindre beløp på 3 balansekonti. Resultatet av avstemmingen viser at det ikke er vesentlige beløp som påvirker resultatet i 2010. Gjenstående differanser vil bli avklart og ryddet i 2011, samtidig som en viderefører arbeidet med totalavstemming gjennom året i 2011.

Resultatene fra arbeidet med avstemmingene oppsummeres så langt i følgende punkter:

- Totalavstemming av regnskapet omfatter rundt 300 balansekonti som gjennomgås sentralt. Avstemmingen vurderes som ferdigstilt med unntak av skattetrekkkonto, der endelig avstemming er avhengig av avstemming Lønns- og trekkoppgaver for 2010 som ferdigstilles i februar 2011 etter mottak av kvitteringsliste fra Skattedirektoratet. I tillegg gjenstår mindre beløp på to interimskonti. Arbeidet pågår.
- Saldo oppstått ved overgangen til ny hovedbok i 2006 på 22 416 380 kroner. Årsaken er endring av regnskapsprinsipper og etaten har sendt dokumentasjon i saken til Arbeidsdepartementet og søkt om utgiftsføring mot kapittel for mellomværende. Saken er ikke ferdig behandlet i Stortinget.
- Avstemming av lønns- og trekkoppgaver for 2010 er på det nærmeste slutført og det gjenstår mindre avvik på pensjonsområdet. Foreløpig resultat er at etaten har betydelig bedre kontroll på dette området i 2010 enn tidligere år.

Prosjektet ”avstemming av regnskapet” videreføres i 2011 for å sikre at:

- nødvendige avstemminger og rutiner blir implementert.
- det blir utviklet systemstøtte, slik at det løpende gjennom året foretas sentral detaljavstemming av regnskapet.
- rydding i forhold som er avdekket.

### **Revurderte ytelser under oppfølging (Observasjonskonti)**

Revurderte ytelser under oppfølging er saker hvor det er gjennomført ny vilkårsprøving. Ytelsen utbetales nå med korrekt beløp i henhold til nye opplysninger. Saldoen på denne kontoen i balansen er til enhver tid beløp som skal vurderes hvorvidt utbetalingen er urettmessig mottatt. Når det foreligger vedtak om hvorvidt beløpet skal tilbakekreves eller ikke tilbakekreves, blir beløpet ført ut av denne balansekonti. I saker hvor det er krav om tilbakebetaling, overføres dette til NAV Innkrevingsentral for innkreving.

I forbindelse med årsavslutningen har etaten igangsatt et stort arbeid for å analysere og dokumentere balansekonti iht. Bestemmelsernes<sup>8</sup> pkt 4.4.5. Vi har ved hver månedsavslutning gjennom 2010 spesifisert kontoen på hvilke personer det gjelder, beløp og når saldoen har oppstått. Analysen som gjøres pr 31.12.2010 vil i tillegg gi oss oversikt over hvorfor sakene ikke er ferdigbehandlet, årsak til feilutbetalingen og hva som skal utføres som neste steg for å ferdigbehandle saken. Dette er viktige innspill i etatens videre arbeid med handlingsplan for feilutbetalingsområdet.

Det er kun i nyere systemløsninger hvor ”revurderte ytelser under oppfølging” automatisk blir synliggjort i balansen. I tillegg har etaten et etterslep på selve revurdering av saker hvor det er avdekket at mottakerne har et annet inntektsgrunnlag enn det som ligger til grunn for ytelsen, avdekket i maskinelle inntektskontroller. Dette betyr at saker under revurdering er vesentlig høyere enn det som fremkommer i balansen under ”revurderte ytelser under oppfølging”.

<sup>8</sup> Bestemmelser om økonomistyring i staten  
Fastsatt 12. desember 2003 med endringer, senest 8. juni 2010



Etaten har estimert ut fra tilgjengelig informasjon at det totale beløpet under revurdering for mulig innkreving kan være ca 1 500 millioner kroner og omfatter opp til 60 000 saker. Av dette er ca 1/3 balanseført.

Etaten har igangsatt et arbeid med å få fram en konkret handlingsplan med tiltak for hele dette området. Vi vurderer tiltak som kan begrense inngangen av saker, øke utgangen samt redusere beholdningen av saker som skal behandles med hensyn til tilbakekreving. En detaljert handlingsplan vil foreligge i slutten av februar. Vi har i tillegg kommet fram til tiltak som vi setter i gang nå og som skal gi effekt gjennom dette året.

## **Andre regnskapsmessige forhold**

### *Yrkesskadeerstatning*

Arbeids- og velferdsetaten har i forbindelse med refusjoner på yrkesskadeerstatning utestående omlag 67,8 millioner kroner, hvorav 17 millioner utgjør rentekrav. Dette gjelder i hovedsak manglende innbetaling på i alt 63,6 millioner (hvorav rentekrav utgjorde 15,8 mil-

lioner kroner) fra det irske forsikringsselskapet Accent Insurance Company Europe, for årene 2005-2009. De øvrige 4,2 millioner kronene hvorav rentekrav utgjør 1,2 mill kroner, gjelder manglende innbetaling fra det franske forsikringsselskapet Les Mutuelles Du Mans Assurances. Vi har engasjert et advokatbyrå for å håndtere forliksklage i Norge for å stoppe ev. foreldelse.

### *Avskrivninger*

Arbeids- og velferdsetaten har avskrevet i alt 1,5 millioner kroner. Dette gjelder foreldelse av manglende innbetaling av refusjoner på yrkesskadeerstatning fra det franske forsikringsselskapet Les Mutuelles Du Mans Assurances for året 2004. I tillegg er det avskrevet rentekrav på tilsammen en million kroner for selskapene i Les Mutuelles Du Mans Assurances for årene 2004 og 2005..

Etaten har også søkt om korleksjon i statsregnskapet over konto for forskyvning i balansen for i alt 22 416 380,05 kroner. Dette gjelder to uavklarte saldoer fra før 2005 som har vært balanseført i regnskapet siden 2006.

## **7. Resultatregnskap, balanse og noter**



Årsregnskapet 2010

Resultatregnskap, balanse og noter

## RESULTATREGNSKAP NAV 2010

Alle tall i hele tusen NOK

	Note	2010	2009
<b>Drift av Arbeids- og Velferdsetaten og NAV-reform</b>			
<b>Driftsinntekter</b>			
Inntekt fra bevilgning drift og reform	1	10 601 787	10 629 555
<i>Sum driftsinntekter</i>		<b>10 601 787</b>	<b>10 629 555</b>
<b>Driftskostnader</b>			
Lønn og sosiale kostnader	2	(6 644 823)	(6 397 410)
Andre driftskostnader	3	(625 804)	(512 273)
Kostnader til verktøy, maskiner, inventar, IKT	3	(2 200 531)	(2 468 998)
Kostnader ved leie og vedlikehold av bygg	3	(1 010 934)	(1 129 650)
Betalingsformidling	3	(119 008)	(119 680)
Inntektskrav			
<i>Sum driftskostnader</i>		<b>(10 601 100)</b>	<b>(10 628 011)</b>
<b>Driftsresultat</b>		<b>687</b>	<b>1 544</b>
<b>Finansinntekter og finanskostnader</b>			
Finansinntekter			
Finanskostnader	4	(687)	(1 544)
<i>Sum finansinntekter og finanskostnader</i>		(687)	(1 544)
<b>Resultat av periodens aktiviteter drift av Arbeids- og velferdsetaten og NAV-reform</b>			
		0	0
<b>Innkrevingsvirksomhet</b>			
<i>Benyttet andel av bevilgning</i>	7	433 609	439 754
Inntekter fra gebyrer	7	20 778	19 683
Bidragsinnkreving	7	401 913	404 819
Utbetaling til bidragsmottaker	7	(343 263)	(342 442)
Bevilget forskudd bidrag	7	(513 036)	(521 814)
<i>Sum innkrevingsvirksomhet</i>		0	0
<b>Tilskudd- og stønader (ytelsesforvaltning)</b>			
<i>Benyttet andel overslagsbevilgning</i>	5	309 925 058	290 882 857
Diverse inntekter	5	2 131 975	1 867 107
Arbeidsmarked og arbeidsliv	5	(21 734 500)	(18 365 678)
Inntektssikring og arbeidsrettede tiltak	5	(124 435 952)	(120 181 653)
Pensjon	5	(125 752 881)	(117 297 064)
Kompensasjon for utgifter m.v.	5	(8 800 515)	(8 662 481)
Familie og likestilling, stønad og adopsjon	5	(31 064 545)	(30 146 377)
Administrasjon og kompetanse	5	(5 598)	(8 479)
Stønad ved helsetjenester	5	(458 236)	(1 122 566)
<i>Sum ytelsesforvaltning</i>		(195 194)	(3 034 333)
<b>Tjenester for andre departement utover bevilgning</b>			
<i>Benyttet andel belastningsfullmakt andre departement</i>	6	43 915 277	40 743 044
Erstatningssaker belastningsfullmakt Justisdep	6	(8 797)	(4 631)
Tjenestepensjon Statens Pensjonskasse	6	(18 760 624)	(17 775 681)
Omstilling reindrift, Landbruks- og matdepartementet	6	(887)	(1 301)
HELFO		(25 144 969)	(22 961 431)
<i>Sum Tjenester for andre departement utover bevilgning</i>		0	0
<b>Endring i avregninger med statskassen</b>			
Endring i mellomværende med Finansdepartementet	13	195 194	3 034 333
<i>Sum avregninger</i>		195 194	3 034 333
<b>Periodens resultat</b>		0	0
<b>Mindreutgift</b>		0	0

**BALANSEREGNSKAP NAV PR. 31.12.2010***Alle tall i hele tusen NOK*

	Note	2010	2009
<b>EIENDELER</b>			
<b>Omløpsmidler</b>			
<b>Fordringer</b>			
Forskuttet AFP-ordningen	9	851 275	763 422
Forskuttet Pensjonstrygden for sjømenn	9	211 503	218 271
Revurderte ytelser under oppfølging	10	499 872	312 912
Fordringer innkrevingsvirksomhet	9	1 157 563	910 927
Fordringer på bidragspliktige	8	2 456 854	2 490 579
Andre fordringer	11	771 629	473 639
<i>Sum fordringer</i>		5 948 697	5 169 750
<b>Kasse og bank</b>			
Bankinnskudd	12	11 283	34 320
Andre kontanter og kontantekvivalenter	12	0	32
<i>Sum kasse og bank</i>		11 283	34 352
<b>Sum omløpsmidler</b>		5 959 980	5 204 102
<b>Avregninger</b>			
Mellomværende med statskassen	13	4 983 835	4 788 641
Driftsmellomværende	14	-3 715 815	-3 718 633
<b>Sum avregninger</b>		1 268 019	1 070 007
<b>SUM EIENDELER</b>		7 227 999	6 274 109
<b>VIRKSOMHETSKAPITAL OG GJELD</b>			
<b>Gjeld</b>			
<b>Kortsiktig gjeld</b>			
Leverandørgjeld	14		
Skyldig skattetrekk	14	6 100 675	5 670 438
Skyldige offentlige avgifter	14	16 628	25 105
Trekk i pensjon for institusjonsopphold	14	379 399	361 934
Skyldig bidrag til bidragsmottaker		31 520	24 762
Annen kortsiktig gjeld	14	699 778	191 869
<i>Sum kortsiktig gjeld</i>		7 227 999	6 274 109
<b>Sum gjeld</b>		7 227 999	6 274 109
<b>SUM VIRKSOMHETSKAPITAL OG GJELD</b>		7 227 999	6 274 109



## Noter

### Prinsippnote

Årsregnskapet er utarbeidet etter kontantprinsippet. Transaksjoner regnskapsføres til verdien av vederlaget på transaksjonstidspunktet som sammenfaller med verdien på inn- og utbetalingstidspunkt, med følgende unntak:

- Skyldig skattetrekk og offentlige avgifter blir utbetalt ved terminforfall i senere periode.
- NAV forskutterer utbetaling av avtalefestet pensjon og utbetalinger på vegne av Pensjonstrygden for sjømenn. Avregning skjer etter fast avtale.

Som følge av kontantprinsippet er verdien av driftsmidler i NAV og varelager på Hjelpemiddelsentralene ikke aktivert i regnskapet.

Oppstillingsplanen og noter er søkt tilpasset anbefalingene til oppstillingsplan og statlige regnskapsstandarder fra Senter for statlig økonomistyring (SSØ), Regnskapsloven og god regnskapsskikk for offentlige regnskap.

Oppstillingsplanen til SSØ er satt opp ut fra et periodiseringsprinsipp og med utgangspunkt i en nettobudsjettert virksomhet. Siden NAV er bruttobudsjettert og således ikke får utbetalt bevilgningen, har ikke NAV det som i oppstillingsplanen kalles driftsinntekter. Innbetalinger til NAV er dermed kostnadsrefusjoner som skal redusere utgiftene i regnskapet. Dette er søkt avhjulpet ved å fremstille summen av utbetalinger og innbetalinger pr område som driftsinntekt/bevilgning. Mer- eller mindreforbruk pr område er ikke fremstilt i resultatregnskapet, men redegjort for i note.

Alle tall i regnskap og noter er oppgitt i hele tusen NOK.

Note 1	Spesifikasjon av bevilgning og andre driftsinntekter NAV-reform og Arbeids- og velferdsetaten	
	2010	2009
Bevilgning Nav-reform	1 056 511	1 942 889
Driftsinntekter (benyttet del av bevilgning)	855 623	1 539 608
<b>Mindreforbruk NAV-reform</b>	<b>200 888</b>	<b>403 281</b>
Bevilgning utgifter Arbeids- og Velferdsetaten	9 848 370	9 378 090
Bevilgning inntekter Arbeids- og velferdsetaten (inntektskrav)	-51 333	-152 000
Utgifter Arbeids- og velferdsetaten	10 237 834	9 619 305
Inntekter Arbeids- og velferdsetaten	-491 670	-529 357
<b>Mindreforbruk drift Arbeids- og velferdsetaten</b>	<b>50 873</b>	<b>136 143</b>
<b>Sum inntekt fra bevilgning drift og reform</b>	<b>10 601 787</b>	<b>10 629 555</b>

Arbeids- og velferdsetaten følger kontantprinsippet i sitt regnskap, og etaten er bruttobudsjettert. Dette medfører at bevilgning ikke blir utbetalt til etaten, og dermed ikke regnskapsført. Driftsinntekt som fremkommer i resultatet er således summen av benyttet andel av trekkrettigheter i Norges Bank i forhold til bevilgning, det vil si summen av alle inntekter og utgifter i NAV i regnskapsåret.

Før 2009 inneholder tall for NAV-reform også regnskapstall og bevilgning knyttet til Utredningsvirksomhet og forskning m.v. (kapittel 0601). Inntektsbevilgningen for 2010 inneholder 8,3 mill kroner i etterslep fra 2009.

Tilskudd til helse og rehabilitering av sykemeldte (Kap 0605.70) som er en del av rammetildeling under Administrasjon er oppført under note 5 Arbeidsmarked og arbeidsliv

**Note 2** **Lønn og sosiale kostnader**

	<b>2010</b>	<b>2009</b>
Lønn	53 676	147 950
Feriepenger	1 479	2 172
Arbeidsgiveravgift	7 201	20 253
Pensjonskostnader	6 007	15 554
Sykepenger og andre refusjoner	0	0
Andre ytelser	1 362	4 014
<b>Kap. 604 NAV-reform og pensjonsreform</b>	<b>69 725</b>	<b>189 942</b>
Lønn	5 448 479	5 148 373
Feriepenger	132 651	118 419
Arbeidsgiveravgift	689 450	654 466
Pensjonskostnader	736 954	634 498
Sykepenger og andre refusjoner	-443 210	-374 619
Andre ytelser	10 775	26 331
<b>Kap. 605 Arbeids- og velferdsetaten</b>	<b>6 575 098</b>	<b>6 207 468</b>
<b>Sum lønn og sosiale kostnader</b>	<b>6 644 823</b>	<b>6 397 410</b>
<b>Antall ansatte</b>	14 173	14 734
<b>Antall utlønnede årsverk</b>	13 068	13 695

NAV betaler pensjonspremie til SPK, og kostnad til premie er dekket av NAV sin bevilgning. Premien beregnes ut i fra lønnskostnader. For 2010 var arbeidsgiverandelen 11,65 prosent. De ansattes pensjonstrekk er 2 prosent. Årets pensjonskostnader tilsvarer premiebeløp som er betalt til Statens pensjonskasse (SPK).

Lønn viser summen av fast og variabel lønn, og gjelder både faste og midlertidige stillinger. Lønn viser lønnsutbetalinger for 12 måneder. Feriepenger viser feriepenger tillegget. Dette er differansen mellom feriepenger og ordinær lønn.

Arbeidsgiveravgift er beregnet av lønn, feriepenger og beregnede pensjonskostnader. Etaten benytter samtlige satser for arbeidsgiveravgift som avhenger av de ansattes bosted.

**Note 3** **Andre driftskostnader**

	<b>2010</b>	<b>2009</b>
Reise-, opplærings- og møtekostnader	21 416	45 433
Kontorutgifter	15 785	21 475
Ekstern bistand	0	746
Trykksaker og reklamemateriell	14 746	4 597
<b>Kap. 604 NAV-reform og pensjonsreform</b>	<b>51 946</b>	<b>72 251</b>
Reise-, opplærings- og møtekostnader	314 964	294 870
Kontorutgifter	242 365	206 185
Ekstern bistand	0	16 776
Trykksaker og reklamemateriell	20 876	26 972
Kostnader ved retting av feilutbetalinger	16 264	34 798
Refusjoner	-11 806	-21 184
Administrasjonsvederlag	-56 726	-163 350
Annet	47 921	44 955
<b>Kap. 605 Arbeids- og velferdsetaten</b>	<b>573 858</b>	<b>440 022</b>
<b>Sum Andre driftskostnader</b>	<b>625 804</b>	<b>512 273</b>
Ekstern bistand	647 315	807 769
Kjøp av verktøy, inventar og maskiner	52 163	263 848
Leie av verktøy, inventar og maskiner	3 579	1 535
Vedlikehold og drift IKT	1 663	18 473
<b>Kap. 604 NAV-reform og pensjonsreform</b>	<b>704 721</b>	<b>1 091 625</b>
Ekstern bistand	612 165	513 891
Kjøp av verktøy, inventar og maskiner	340 696	316 446
Leie av verktøy, inventar og maskiner	115 448	156 187
Vedlikehold og drift IKT	427 502	390 850
<b>Kap. 605 Arbeids- og velferdsetaten</b>	<b>1 495 810</b>	<b>1 377 373</b>
<b>Sum Kostnader til verktøy, maskiner, inventar, IKT</b>	<b>2 200 531</b>	<b>2 468 998</b>

Forts Note 3		Andre driftskostnader	
Leie av bygg	11 320	65 772	
Vedlikehold av bygg	17 910	120 028	
<b>Kap. 604 NAV-reform og pensjonsreform</b>	<b>29 230</b>	<b>185 800</b>	
Leie av bygg	789 573	705 685	
Vedlikehold av bygg	192 131	238 165	
<b>Kap. 605 Arbeids- og velferdsetaten</b>	<b>981 704</b>	<b>943 850</b>	
<b>Sum Kostnader ved leie og vedlikehold av bygg</b>	<b>1 010 934</b>	<b>1 129 650</b>	
Betalingsformidling	0	11	
<b>Kap. 604 NAV-reform og pensjonsreform</b>	<b>0</b>	<b>11</b>	
Betalingsformidling	119 008	119 668	
<b>Kap. 605 Arbeids- og velferdsetaten</b>	<b>119 008</b>	<b>119 668</b>	
<b>Sum Betalingsformidling</b>	<b>119 008</b>	<b>119 680</b>	

Note 4		Finansinntekter og -kostnader	
	2010	2009	
Finanskostnader	20	120	
<b>Kap. 604 NAV-reform og pensjonsreform</b>	<b>20</b>	<b>120</b>	
Finanskostnader	667	1 424	
<b>Kap. 605 Arbeids- og velferdsetaten</b>	<b>667</b>	<b>1 424</b>	
<b>Sum Finansinntekter og -kostnader</b>	<b>687</b>	<b>1 544</b>	

Kostnader til betalingsformidling og finanskostnader er knyttet opp mot utbetaling av stønader og tilskudd. Betalingsformidlingskostnader består av porto og bankgebyrer ved betaling. Finanskostnader er valutadifferanser knyttet til betalinger utland og forsinkelsesrenter.

Note 5		Tilskuddsforvaltning og Stønadsforvaltning			
	Regnskap 2010	Bevilgning	Regnskap 2009	Bevilgning	
Tilfeldige inntekter	4 773		2 176		
Inntekter Folketrygden	977 974		826 988		
Arbeidsgiveravgift	742 434		726 129		
Diverse inntekter	406 795	828 800	311 814		
<b>Sum - Diverse inntekter</b>	<b>2 131 975</b>	<b>828 800</b>	<b>1 867 107</b>		
Dagpenger til fiskere og fangstmenn	(24 000)		(28 000)	0	
Bedre arbeidssøkers evne og mulighet til å komme i arbeid	(7 817 839)	(7 852 569)	(6 709 617)	(6 228 970)	
Innfordring av feilutbetalinger	1 080	1 500	2 357	1 000	
Ventelønn til oppsagte tjenestemenn	(203 494)	(200 000)	(241 790)	(230 000)	
Innfordring av feilutbetalinger	58 970	59 000	65 426	53 200	
Økonomisk trygghet ved ledighet og stimulerer til å komme tilbake i a	(12 198 508)	(12 200 000)	(9 748 571)	(5 103 000)	
Refusjon av dagpenger ved konkurs og fra EØS-land	65 627	60 000	73 579	18 400	
Utbetaling av krav på lønn pga arbeidsgivers konkurs	(658 711)	(800 000)	(935 338)	(320 000)	
Innbetalt dividende	155 376	110 000	133 117	100 000	
Raskere tilbake i arbeidslivet	(243 876)	(301 960)	(281 270)	(216 550)	
Bidra til at personer kommer i arbeid	(869 125)	(1 074 629)	(695 571)	(809 553)	
<b>Sum - Arbeidsmarked og arbeidsliv</b>	<b>(21 734 500)</b>	<b>(22 198 658)</b>	<b>(18 365 678)</b>	<b>(12 735 473)</b>	
Inntektssikring i en overgangperiode	(2 977 130)	(3 833 200)	(2 927 780)	(3 797 300)	
Kompensasjon for bortfall av inntekt ved sykdom eller skade	(34 631 698)	(34 799 844)	(36 335 867)	(32 614 928)	
Stønad til arbeidsavklaring og overgangsordninger	(27 517 646)	(27 640 000)	0	0	
Sikre inntekt ved utsikt til bedring av arbeidsevnen	(1 893 917)	(2 147 000)	(10 049 595)	(9 040 000)	
Stønad for å bli i stand til å skaffe seg høvelig arbeid	(2 649 627)	(2 650 000)	(11 171 353)	(10 565 000)	
Stønad når medlem ikke har mulighet til å komme tilbake i arbeid	(55 391 081)	(55 462 000)	(60 326 224)	(59 267 000)	
Refusjon yrkesskade, hovedsaklig for uførhet	971 850	972 000	970 296	1 035 000	
Sikre minsteinntekt	(346 703)	(352 000)	(341 131)	(300 000)	
<b>Sum - Inntektssikring</b>	<b>(124 435 952)</b>	<b>(125 912 044)</b>	<b>(120 181 653)</b>	<b>(114 549 228)</b>	

	2010		2009	
	Regnskap	Bevilgning	Regnskap	Bevilgning
Invalidepensjon pga skade under krigsdeltakelse	(654 706)	(675 600)	(676 516)	(675 600)
Gi arbeidstakere mulighet til å gå av med alderspensjon	(1 525 308)	(1 230 000)	(1 294 009)	(1 230 000)
Sikre inntekt for personer som har fylt 67 år	(121 088 169)	(109 753 000)	(112 844 687)	(109 753 000)
Sikre inntekt når forsørgeren dør	(2 484 698)	(2 467 350)	(2 481 851)	(2 467 350)
<b>Sum - Pensjoner</b>	<b>(125 752 881)</b>	<b>(114 125 950)</b>	<b>(117 297 064)</b>	<b>(114 125 950)</b>
Økonomisk kompensasjon, Stønad til hjelpemidler	(8 642 744)	(8 826 600)	(8 514 483)	(8 826 600)
Kompensere for utgifter til gravferd	(158 039)	(130 000)	(148 117)	(130 000)
Sykestønadsutgifter i utlandet og pasienter fra gjensidighetsland	268	0	119	0
<b>Sum - Kompensasjon for utgifter</b>	<b>(8 800 515)</b>	<b>(8 956 600)</b>	<b>(8 662 481)</b>	<b>(8 956 600)</b>
<b>Sum Arbeidsdepartementets område</b>	<b>(278 591 874)</b>	<b>(250 367 251)</b>	<b>(262 639 768)</b>	<b>(250 367 251)</b>
Alternativt supplement til barnehageplass	(1 401 455)	(1 472 000)	(1 514 046)	(1 472 000)
Kompensere utgifter til å forsørge barn	(14 849 462)	(14 590 000)	(14 782 318)	(14 590 000)
Kompensere for bortfall av inntekt ved svangerskap	(14 813 627)	(12 856 500)	(13 850 012)	(12 856 500)
<b>Sum - Familie, likestilling, fødsel og adopsjon</b>	<b>(31 064 545)</b>	<b>(28 918 500)</b>	<b>(30 146 377)</b>	<b>(28 918 500)</b>
<b>Sum Barne- og likestillingsdepartementets område</b>	<b>(31 064 545)</b>	<b>(28 918 500)</b>	<b>(30 146 377)</b>	<b>(28 918 500)</b>
Etablere eReseptprogrammet	0		(2 505)	
Økt kunnskap og kompetanse, etablere kompetansesentra	0		(974)	
Styrke kompetanse på rusfeltet	(5 000)		(5 000)	
Spesielle driftsutgifter psykisk helsearbeid	(6)		0	
Tilskudd tannhelsetjenester	(593)		0	
<b>Sum - Administrasjon og kompetanse</b>	<b>(5 598)</b>	<b>0</b>	<b>(8 479)</b>	<b>0</b>



Refusjon for poliklinisk virksomhet	0		(79)	
Refusjon til spesialisthjelp, psykolog, tannlege og laboratorier	(24 596)		(31 573)	
Offentlige utgifter til legemidler	(296)		(1 369)	
Utgifter til refusjon av egenandeler	(254 399)	(3 668 500)	(822 211)	(3 668 500)
Utgifter til lege, fysioterapi, jordmor, kiropraktor og logoped	(176 887)		(184 918)	
Bidrag til dekning av utgifter til helsetjenester med mer	(2 058)	(80 000)	(82 416)	(80 000)
<b>Sum - Stønad ved helsetjenester</b>	<b>(458 236)</b>	<b>(3 748 500)</b>	<b>(1 122 566)</b>	<b>(3 748 500)</b>
<b>Sum Helsedepartementets område</b>	<b>(463 834)</b>	<b>(3 748 500)</b>	<b>(1 131 045)</b>	<b>(3 748 500)</b>
<b>Sum totalt</b>	<b>(310 120 252)</b>	<b>(283 034 251)</b>	<b>(293 917 190)</b>	<b>(283 034 251)</b>

\* Kun belastningsfullmakt, ikke bevilgning

Tallene fremstilt i noten er basert på regnskapsførte utbetalinger og innbetalinger på de respektive kapitler og poster NAV har bevilgninger i tråd med tildelingsbrev 2010 fra Arbeidsdepartementet (AD), og regnskapsførte beløp på de kapitler og poster NAV har fått belastningsfullmakter på av Helsedepartementet. I forhold til bevilgning i tildelingsbrev er 10 mill. kroner omdisponert av AD. Bevilgningene som er oppført i noten er i tråd med tildelingsbrev med supplering utstedt av AD. Under området "Bidrag til at personer kommer i arbeid" er det delegert fullmakter til fylkesmennene, den andel av bevilgning som er belastet av fylkesmannsembetene og AD er ikke regnskapsført i NAV sitt regnskap.

I 2009 og 2010 er det bevilget midler til virksomhet knyttet til Helseøkonomiforvaltningen (HELFO). I tillegg er det gitt fullmakter til å belaste kapitler hos Helsedepartementet som er knyttet til HELFOs virksomhet. Bevilgningstallene på området Stønad ved Helsetjenester inneholder i 2009 tildelinger som vedrører HELFO, mens regnskapstallene i noten ikke viser transaksjoner knyttet til HELFO, da HELFO er skilt ut i regnskapet under området Tjenester for andre departement utover bevilgning (se note 6)

Utgifter under området "inntektssikring i en overgangsperiode" som gjelder bidragsvirksomhet er omhandlet i note 7 Inntekter og utgifter bidragsinnkreving

I resultatet fremstilles benyttet andel overslagsbevilgning som summen av utbetalinger og innbetalinger på Stønads- og Ytelsesforvaltningsområdet redusert for endring i mellomværende med Finansdepartementet.

#### Note 6 Tjenester for andre departement utover bevilgning

NAV har anledning til å belaste enkelte kapitler hjemmehørende i andre departements regnskap. Dette er en belastningsfullmakt til tjenester som NAV utfører for departementene som disponerer bevilgningene på disse kapitlene. Belastningsfullmakt gjelder følgende:

- Utbetaling av tjenestepensjon på vegne av Statens Pensjonskasse
- Utbetaling av midler til omstilling i reindrift på vegne av Landbruks- og Matdepartementet
- Utbetaling av stønadsmidler på vegne av Helseøkonomiforvaltningen underlagt Helse- og omsorgsdepartementet.

I tillegg har NAV, som andre statlige forvaltningsorgan, anledning til å belaste Justisdepartementets kapitler 0470 og 0471 i forbindelse med utbetaling av fri rettshjelp og dekning av utgifter ved erstatningssaker.

Linjen **Benyttet andel av belastningsfullmakt andre departement** i resultatregnskapet svarer til summen av utbetalinger og innbetalinger belastet kapitler utenfor NAVs tildelinger.

## Note 7

## Inntekter og utgifter bidragsinnkreving

Statens inntekter og utgifter	2010	2009	Endring
Utbetalte forskudd til innkreving	343 263	342 442	821
Utbetalt bevilget forskudd	500 399	507 588	-7 189
Endring forskudd	12 637	14 225	-1 588
Sum utbetalte bidrag	856 299	864 255	-7 956
Innbetalt forskudd	401 913	404 819	-2 906
Gebyrer	20 812	19 683	1 130
<b>Benyttet andel av bevilgning</b>	<b>433 574</b>	<b>439 754</b>	<b>-6 180</b>

Tabellen viser statens utgifter og inntekter til bidragsforskudd. Forskuddet er behovsprøvd for bidragsmottaker, og det blir utbetalt forskudd dersom mottaker er innvilget dette.

Hvor mye som blir **utbetalt i bidragsforskudd**, avhenger blant annet av om bidragspliktige har innbetalt og/eller at innbetalingen er registrert før forskudd blir utbetalt. Dersom innbetalingen ikke er registrert, blir en forskuddsutbetaling foretatt i begynnelsen av hver måned.

**Bevilget forskudd** er utbetalt forskudd som ikke skal innkreves. Dette som følge av at bidraget enten ikke er fastsatt eller er fastsatt lavere enn forskuddssatsen.

**Endring av forskudd** er i hovedsak når bidraget i ettertid blir satt til under forskuddsats, eller det blir utbetalt iht barnelovens § 80 frikjent far.

**Innbetalt forskudd** avhenger blant annet av hvor mye som er utbetalt forskudd i løpet av måneden. Dersom en innbetaling fra bidragspliktige blir registrert på sak etter forskuddskjøringen, vil innbetalingen først dekke inneværende måneds forskudd.

**Benyttet andel av bevilgning** tilsvarer summen av innbetalinger og utbetalinger på området.

## Note 8

## Fordringer på bidragspliktige

Utestående krav pr 31.12.10			
tekst	2010	2009	Endring
Purregebyr ekskl uerholdelig	53 766	54 597	-831
Uerholdelig purregebyr	4 023	4 194	-170
Totalt utestående purregebyrer inkl uerholdelig	57 789	58 791	-1 001
Fastsettelsesgebyr ekskl uerholdelig	22 185	21 228	957
Uerholdelig fastsettelsesgebyrer	532	500	-32
Totalt utestående fastsettelsesgebyrer inkl uerholdelig	22 717	21 728	925
Rettsgebyrer/saksomkostninger ekskl uerholdelig	3 323	3 504	-181
Uerholdelig rettsgebyrer/saksomkostninger	187	196	9
Totalt utestående rettsgebyrer/saksomkostninger inkl uerholdelig	3 510	3 700	-190
Offentlig krav ekskl uerholdelig	1 474 072	1 556 822	-82 750
Uerholdelig offentlig krav	462 196	476 471	-14 275
Totalt utestående forskudd inkl uerholdelig	1 936 268	2 033 293	-97 026
Kommunale krav ekskl uerholdelig	715	803	-89
Uerholdelige kommunale krav	250	351	-101
Totalt utestående kommunale krav	965	1 155	-189
Privat bidrag ekskl uerholdelig	902 793	853 624	49 169
Uerholdelig privat bidrag	224 620	206 007	18 613
Totalt utestående privat bidrag inkl uerholdelig	1 127 413	1 059 630	67 783
<b>Totalt utestående krav ekskl uerholdelig pr 31.12</b>	<b>2 456 854</b>	<b>2 490 579</b>	<b>33 725</b>
Totalt uerholdelige krav pr 31.12	691 809	687 719	-4 089
Totalt utestående krav inkl uerholdelig pr 31.12	3 148 662	3 178 298	29 636

Forts. Note 8		Fordringer på bidragspliktige			
Innbetalinger fordelt ned på de ulike krav	2010		2009		
	mill kr	prosent	mill kr	prosent	
Bidrag privat	1 883 019	81%	1 887 432	81%	
Kommunale krav	159	0%	112	0%	
Offentlig krav	<b>404 819</b>	<b>17%</b>	<b>401 913</b>	<b>17%</b>	
Fastsattelsesgebyr	24 738	1%	26 858	1%	
Purregebyr	18 162	1%	19 292	1%	
Rettsgebyr	924	0%	837	0%	
Sum innbetalinger	2 331 822	100%	2 336 443	100%	

Note 9		Fordringer innkreivingsvirksomhet		
<b>Forskuttering AFP og Pensjonstrygd for sjømenn</b>				
AFP fakturering LO/NHO	861 457		598 497	62 960
AFP fakturering Finans	106 708		90 567	9 882
AFP fakturering Spekter	75 657		66 660	13 111
AFP fakturering Kommuner	7 453		7 698	-245
<b>Sum Forskuttering AFP-ordningen</b>	<b>851 275</b>		<b>763 422</b>	<b>85 708</b>
<b>Fakturering Pensjonstrygden for sjømenn</b>	<b>211 503</b>		<b>218 271</b>	<b>-6 901</b>
<b>Annen innkreivingsvirksomhet</b>				
Innkrevning stønadsområdet	745 130		575 655	169 475
Forskotterte dagpenger og lønnsgarantiordning	355 364		282 994	72 370
Krav Garantikassen for fiskere	8 251		7 054	-802
Utestående yrkesskaderefusjon	50 818		45 224	5 594
<b>Totalt utestående krav ekskl uerholdelig pr 31.12</b>	<b>1 157 563</b>		<b>910 927</b>	<b>246 636</b>
Totalt uerholdelige krav pr 31.12	7 450		4 985	2 465
Totalt utestående krav inkl uerholdelig pr 31.12	1 165 013		915 912	245 661

Innkreivingsvirksomheten i NAV består av innkreivning av bidragsgjeld (se note 8), innkreivning av forskuttet avtalefestet pensjon (AFP) og pensjonstrygd for sjømenn (PST). NAV betaler ut AFP og PST på vegne av oppdragsgiver, og krever dette inn etterskuddsvis 6 ganger i året etter avtale.

Annen innkreivingsvirksomhet er knyttet opp mot innkreivning knyttet til stønad og pensjon, refusjon yrkesskade, utbetalinger for Garantikassen for fiskere og forskotterte dagpenger for konkursbo (lønnsgaranti). Innkreivning skjer etter hvert som krav oppstår og uerholdelige krav blir ikke bokført.

Note 10		Revurderte ytelser under oppfølging		
	2010	2009	Endring	
Revurderte ytelser under oppfølging	<b>499 872</b>	<b>312 912</b>	<b>186 960</b>	
Prosent av grunnlag	<b>0,27 %</b>	<b>0,18 %</b>		

Revurderte ytelser under oppfølging er saker hvor det er gjennomført ny vilkårsprøving. Ytelsen utbetales nå med korrekt beløp i henhold til nye opplysninger. Saldoen på denne kontoen i balansen er til enhver tid beløp som skal vurderes hvorvidt utbetalingen er urettmessig mottatt. Når det foreligger vedtak om hvorvidt beløpet skal tilbakekreves eller ikke tilbakekreves, blir beløpet ført ut av denne balansekontoen og mot respektive budsjettposter. I saker hvor det er krav om tilbakebetaling, overføres dette til NAV Innkreivingsentral for innkreivning.

Beløpene gjelder ytelser til Pensjon, Enslig forsørgere, Grunn- og hjelpestønad, samt Tidsbegrenset uførepensjon. Beløpet er foreløpig ikke belastet de respektive budsjettpostene, og medfører en kostnadsforskyvning til neste år på ca 0,2 prosent av utgiftene på disse kapitlene i statsregnskapet.

Etaten har i tillegg samme type saker som ikke balanseføres i forbindelse med revurdering, og restanser som ennå ikke er behandlet. Dette estimeres til å utgjøre ca 1 milliard i tillegg til regnskapsført beløp i balansen. På disse sakene er ytelsene belastet respektive budsjettposter.

Note 11		Andre fordringer		
	2010	2009	Endring	
Forordringer knyttet til NAV-reform/Arbeids- og velferdsetaten	95 547	79 379	16 168	
Andre forordringer knyttet til Innkreivingsvirksomhet	119	13 693	(13 574)	
Forordringer knyttet til tiltaksvirksomhet	16 555	285 749	(269 194)	
Forordringer knyttet til stønadsvirksomhet	659 341	90 120	569 221	
Forordringer knyttet til pensjonsområdet	67	4 698	(4 631)	
<b>Sum forordringer</b>	<b>771 629</b>	<b>473 639</b>	<b>297 991</b>	

Note 12		Bankinnskudd og kontanter	
	2010	2009	
Innskudd statens konsernkonto	0	0	
Øvrige bankkontoer	11 283	34 344	
Håndkasser og andre kontantbeholdninger	0		
<b>Sum bankinnskudd og kontanter</b>	<b>11 283</b>	<b>34 344</b>	

Bankinnskuddene skriver seg fra lokale bankkontoer i NAV kontor som ikke er knyttet opp mot statens konsernkontoordning. Disse kontoene er stort sett knyttet til innbetalt premie fra selvstendig næringsdrivende til frivillig sykelønnsordning, frivillig forsikring for yrkesskade og forsikringer fra bosatte i utlandet

Note 13		Avregninger		
	2010	2009	Endring	
<b>Mellomværende med Finansdepartementet pr 1.1.</b>	<b>4 788 641</b>	<b>1 754 307</b>		
Mellomværende driftsregnskapet	(321 840)	(284 157)	37 683	
Mellomværende innkrevingsvirksomhet	(709 963)	(649 161)	60 802	
Mellomværende tiltaksvirksomhet	6 070 667	5 633 404	(437 263)	
Mellomværende stønadsvirksomhet	397 262	378 605	(18 657)	
Mellomværende pensjonsområdet	(441 008)	(255 698)	185 310	
Mellomværende likvider stønadsområdet	(11 283)	(34 352)	(23 069)	
<b>Sum mellomværende med Finansdepartementet pr. 31.12.</b>	<b>4 983 835</b>	<b>4 788 641</b>	<b>(195 194)</b>	

Helseøkonomiforvaltningen (HELFO) benytter NAVs regnskapssystemer på ytelsesområdet. HELFOs andel av mellomværende med finansdepartementet er for 2010 3,99 millioner kroner og for 2009 7,99 millioner kroner.

	2010	2009	Endring
<b>Driftsmellomværende pr 31.12.</b>			
Motkonto fordringer bidrag	2 456 854	2 490 579	33 725
Motkonto fordringer innkreving	1 134 315	910 540	(223 775)
Motkonto andre fordringer	103 591	299 393	195 803
Motkonto revurderte ytelser under oppfølging	21 056	18 121	(2 935)
<b>Sum driftsmellomværende pr 31.12.</b>	<b>3 715 815</b>	<b>3 718 633</b>	<b>2 818</b>

**Driftsmellomværende** er kontoer som på grunn av bruk av kontantprinsipp er motsvarende føring for fordringskontoer som av informasjonshensyn er fremstilt brutto i balanseregnskapet.

#### Note 14 Kortsiktig gjeld

**Skyldig skattetrekk** gjelder i hovedsak skattetrekk på tiltaksmidler, pensjon og stønader som er utbetalt i november og desember 2010 og som kommer til betaling i januar 2011.

**Skyldige offentlige avgifter** er avsatt utgående merverdiavgift som skriver seg fra salg av trykkeritjenester og kjøp av tjenester fra utlandet (reverse charge). Beløpet er påløpt i løpet av november og desember, og betales ved 1. termin merverdiavgift i februar 2011

**Trekk i pensjon ved institusjonsopphold** er midler trukket i pensjon for å dekke kostnader ved institusjonsopphold. Midlene er trukket i siste del av 2010, og utbetales til kommuner og private institusjoner i 2011.

	2010	2009	Endring
<b>Annen kortsiktig gjeld ekskl. leverandører</b>			
Gjeld knyttet til NAV-reform og Arbeids- og velferdsetaten	(70)	(6 035)	(5 965)
Annen kortsiktig gjeld knyttet til Innkrevingsvirksomhet	(16 750)	(32 763)	(16 013)
Gjeld knyttet til tiltaksvirksomhet	(14 803)	(49 489)	(34 687)
Gjeld knyttet til stønadsvirksomhet	(626 774)	(67 432)	559 342
Gjeld knyttet til pensjonsområdet	(41 381)	(36 150)	5 231
<b>Sum annen kortsiktig gjeld</b>	<b>(699 778)</b>	<b>(191 869)</b>	<b>507 909</b>
<b>Leverandørgjeld</b>			
Leverandørgjeld driftsregnskapet	563 330	743 290	(179 961)
Forfalte poster eldre enn 90 dager	115	198	(83)

Posten leverandørgjeld inngår i annen kortsiktig gjeld i balanseregnskapet

## Rapport til Statsregnskapet NAV 2010

Alle tall i hele tusen NOK

Virksomhetens navn: Periode:		NAV 2010	NAV 2009
	Konto	Regnskap	Regnskap
<b>Driftsutgifter</b>	Kap 604 og 605	10 601 787	10 629 555
<b>Investeringer</b>			
<b>Inntekter</b>			
Inntekter			
<b>Overføringer</b>			
Tilskudd- og stønader (ytelsesforvaltning)		310 120 252	293 917 190
Bidragsutbetalinger		433 609	439 754
Utbetalinger belastningsfullmakt		43 915 277	40 743 044
<b>Innbetalinger - Norges bank</b>	jf. S-rapport	11 585 674	13 417 971
<b>Utbetalinger - Norges bank</b>	jf. S-rapport	-376 461 405	-356 113 181
<b>Bevegelse mellomværende</b>		195 194	3 034 333
<b>Mellomværende pr 1.1.</b>		4 788 641	1 754 307
<b>Bevegelse i mellomværende</b>		195 194	3 034 333
<b>Mellomværende pr 31.12.</b>		4 983 835	4 788 640



**Nettjenesten  
Din pensjon**

Utgitt av:  
Arbeids- og velferdsdirektoratet  
Postboks 5  
St.Olavsplass  
0130 OSLO