

# Årsrapport 2010



**NIBR**

Norsk institutt for by- og regionforskning



## Innhold

Norsk institutt for by- og regionforskning	3
Forskning på anbud	4
Styrets årsberetning 2010	7
Årsregnskap 2010	8
Utdrag fra kompetanseregnskapet 2010	9
Forskningsavdelingene	10
NIBRs faglige satsinger	14
Internasjonalt forskningssamarbeid	16
Informasjons- og formidlingsvirksomhet	18
Publisering i NIBRs serier	20
Ekstern publisering	21
Fagkonferanser	23
Prosjektoversikt	27

**Redaktør:**  
Inger-Helene Wang Andresen

**Grafisk design:**  
Melkeveien designkontor

**Foto:**  
Peder Tømmervåg  
Daniel Staver

Oslo 2011

## Norsk institutt for by- og regionforskning

Norsk institutt for by- og regionforskning (NIBR) er et uavhengig, samfunnsvitenskapelig forskningsinstitutt som utvikler og formidler forskningsbasert kunnskap til nytte for beslutningstakere og samfunnsborgere.

NIBRs visjon er å videreutvikle by- og regionforskning som et tverrfaglig og flerfaglig forskningsfelt i et globalt perspektiv, og gjennom dette styrke instituttets posisjon som Norges fremste, og et av Europas ledende, miljø for by- og regionforskning.

### Organisasjon

NIBR har en tverrfaglig stab av sosiologer, statsvitere, økonomer, demografer, antropologer, geografer, arkitekter og sivilingeniører, til sammen 59 forskere. Av disse har 23 doktorgrad, og 10 forskere har toppstillingskompetanse på professornivå.

NIBR er en privat stiftelse. Det alt vesentlige av instituttets inntekter kommer fra nasjonale og internasjonale oppdrag. En mindre del av inntektene kommer som basisbevilgning fra Norges forskningsråd og går til utvikling av strategiske programmer og kompetansebygging. Instituttet har en årlig omsetning på 66 mill. kroner.

### Oppdragsgivere

NIBR tilbyr handlingsorientert og beslutningsrelevant forskning og utredning for oppdragsgivere i offentlig og privat sektor og konkurrerer om oppdrag nasjonalt og internasjonalt. De største oppdragsgiverne er Norges forskningsråd, Kommunal- og regionaldepartementet, Utenriksdepartementet/Norad, EU, Miljøverndepartementet, Helse- og omsorgsdepartementet, Barne- og likestillingsdepartementet og kommunesektoren. Den internasjonale finansieringen er økende.

### Forskningsområder

NIBRs kjernekompetanse er by- og regionforskning. Dette er et bredt tverrfaglig og flerfaglig samfunnsvitenskapelig forskningsfelt som bl.a. omfatter:

- analyser av samfunnsforhold og samfunnsendring i urbane og rurale samfunn og på tvers av regioner, sektorer og nivåer
- analyser av regional utvikling og verdiskaping, bolig- og byutvikling, planlegging og forvaltning, demokrati og velferdsutvikling innenfor og på tvers av lokale samfunn
- territorielle samfunnsanalyser koplet til studier av bærekraftig utvikling

Forskningen ved NIBR er organisert i fire forskningsavdelinger og i tversgående temagrupper.

NIBR har en stor internasjonal kontaktflate, og den internasjonale aktiviteten har økt de siste årene. NIBR er ett av miljøforskningsinstituttene i Norge og skal gjennom samfunnsvitenskapelig kompetanse bidra til helhetlig kunnskapsutvikling for å møte miljøutfordringer og sosiale utviklingsproblemer. NIBR deltar i Miljøalliansen, som er et strategisk institutt-samarbeid med de sju ledende miljøforskningsinstituttene i Norge. NIBR er en del av *Forskningscenter for miljø og samfunn* (CIENS), som er et forskningssamarbeid mellom selvstendige forskningsinstitutter og Universitetet i Oslo. Senteret er basert på felles faglige strategier og forskningsprogram, samarbeid om forsknings- og formidlingsoppgaver og samlokalisering i et miljøvennlig bygg i Forskningsparken ved Blindern i Oslo.

## Forskning på anbud

I markedet for oppdragsforskning står tilbyderne i kø; offentlige myndigheter velger fritt mellom konsulenter, oppdragsforskere i instituttsektoren og universitets- og høskoleansatte når de vil ha gjennomført et forskningsoppdrag. Bevisstheten om hva de får ved å velge den ene eller den andre tilbyderen er ofte liten – men konsekvensene kan være store, både for resultatene fra det enkelte oppdrag – og med tiden også for landets samlede FoU-kapasitet og -kvalitet. Konkurransen om penger og prosjekter skjerpes stadig mer, men sikrer ikke automatisk god forskning og fornuftig ressursutnyttelse. Snarere tvert i mot.

Markedsgjøring av oppdragsforskningen er et resultat av en bevisst forskningspolitikk basert på fri konkurranse som fordelingsmekanisme. Konkurransen er ment å skulle realisere sentrale forskningspolitiske mål

og gi det beste (og billigste) produktet. Spørsmålet er: gjør den det?

For at konkurranse skal være et egnet middel for fordeling av forskningsoppdrag, er minstekravet at det skjer i et marked der aktørene virker under relativt like vilkår. Slik er det ikke i dag. Det eksisterer tildels store forskjeller i rammebetingelser for oppdragsmarkedets deltakere, både mellom forskningsinstituttene og ikke minst mellom instituttene og andre aktører. Mens instituttforskeren møter tøffe krav om inntjening og fakturering, er de økonomiske rammene langt gunstigere for deres offentlig ansatte kollegaer. I tillegg har universitets- og høskoleansatte bedre betingelser når det gjelder mulighet for kompetanseoppbygging og «fri» forskningstid. Ulikhetene er ut fra konkurransemessige prinsipper svært uheldige. Tung offentlig subsidiering av offentlige forskningsinstitusjoner går på bekostning av vilkårene for den private delen av instituttsektoren.

Selv under like vilkår, kan bruk av anbudskonkurranse være problematisk som virkemiddel for å sikre høy kvalitet på forskningen, utvikle robuste og kompetente fagmiljøer og legge til rette for funksjonell arbeidsdeling og samarbeid mellom institusjoner. Dette er alle sentrale forskningspolitiske mål. *God oppdragsforskning* skal være nyttig og relevant for oppdragsgiver og baseres på vitenskapelige teorier og metoder. Forskningsetiske regler tilsier også at resultatene skal offentliggjøres og fremstilles på en slik måte at de kan etterprøves av andre. *Robuste og kompetente forskningsmiljøer* krever til en viss grad spesialisering og bevisst spissing av fagområder. For å oppnå dette må det etableres grunnkompetanse som vedlikeholdes over tid som oppdragsprosjektene kan utføres innenfor. Spesialisering og dyrking av egenart er nødvendig for å utøve god forskning – og for å realisere funksjonell arbeidsdeling og konstruktive samarbeid mellom institusjoner. Samarbeid fungerer ofte best dersom partene har en unik og komplementær kompetanse.

NIBRs erfaringer fra anbudsutsatt forskning er blandet. I tilfeller der det konkurreres på like vilkår, prosjektene er av en viss størrelse og oppdragsgiver og søkere er faglig kompetente, bidrar konkurransen til å heve kvaliteten på utvelgning av forskningsmiljø og selve forskningen. Anbudsregimene har imidlertid altfor ofte dysfunksjonelle virkninger.



Hilde Lorentzen  
Instituttssjef

Dagens konkurranse hindrer konstruktiv dialog mellom oppdragsgiver og potensielle oppdragstakere. I stedet utarbeides detaljerte konkurransegrunnlag som ikke alltid fanger de problemstillinger som skal – eller som bør – belyses. Både før utlysning, under forhandlingene, og etter tildeling av midler er rommet for diskusjon av viktige forskningsspørsmål svært begrenset. Ikke sjelden skisserer oppdragsgiver i detalj hvilke forskningsspørsmål som er relevante og hvilke metoder som skal brukes. Er forskeren for tett på før utlysning, diskvalifiseres hun fra konkurransen, og etter utlysningen er oppdragsgiver fullstendig bundet av konkurransegrunnlaget, selv om det skulle vise seg å være mangelfullt eller direkte dårlig.

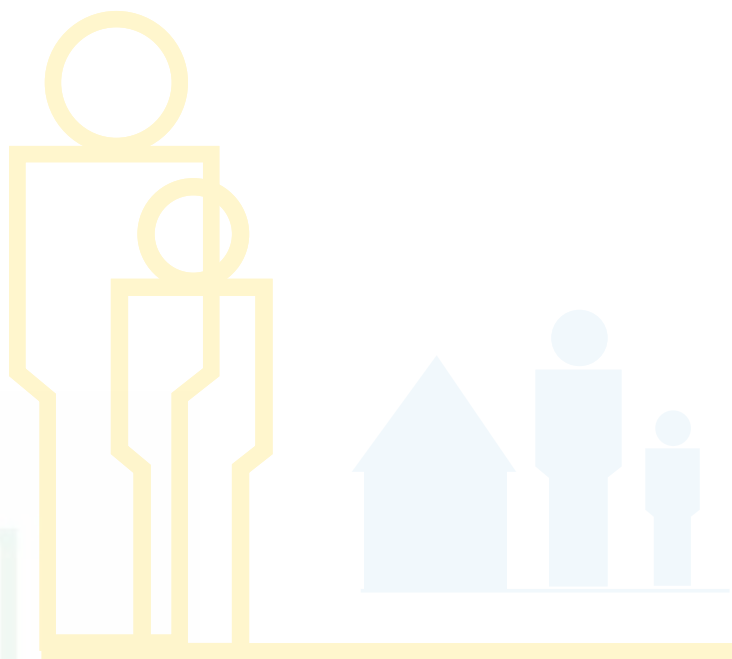
Detaljering av konkurransegrunnlaget krever at oppdragsgiver har like god forskningskompetanse som forskeren. Bare da gir det mening at oppdragsgiver har sterke meninger om hvordan et oppdrag skal gjennomføres. Spørsmålet er om det er ønskelig og mulig. Tidligere tiders arbeidsdeling og tillit mellom de ulike partene, er nå erstattet med formalisme og fremmedgjøring.

Konkurransen er åpen for enhver – også for dem som ikke følger grunnleggende forskningsetiske regler. Dette kan utvilsomt redusere legitimiteten til resultatene. Det meste av det som utlyses i oppdragsmarkedet i dag er evaluering av oppdragsgiverens eget arbeid. Ikke minst her er rolleforståelse og transparens viktig. Alle forhold som er nevnt ovenfor, bidrar til å svekke *kvaliteten* i oppdragsforskningen.

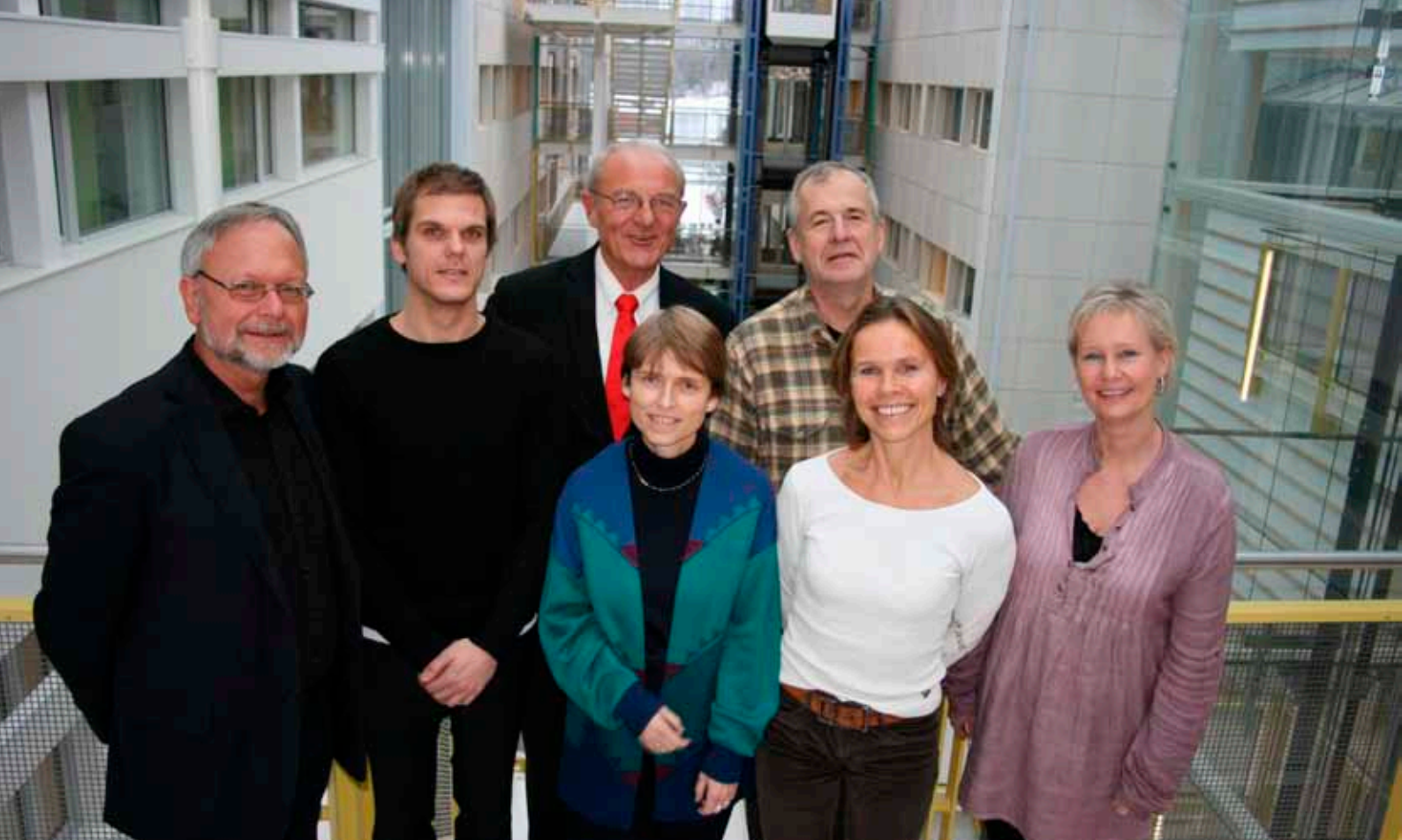
Like viktig er det at konkurranse kan undergrave *robuste kompetansetiljøer*. Dersom nær sagt alle forskningsmidler utsettes for konkurranse, antall aktører er mange og ulikeartede og oppdragsgiver ønsker mange tilbydere å velge mellom, løper alle etter de samme pengene og prosjektene. Resultatet blir at forskningen spres tynt utover og hindrer spesialisering, komplementaritet og fruktbare samarbeid.

En siste, og svært alvorlig innvending mot konkurransen slik den praktiseres i dag, gjelder kostnadssiden. En stor del av anbudsutlysningene består av små prosjekter, også slike som ligger godt under minstekravet for utlysning. Samfunnsøkonomisk er denne praksisen katastrofal. Et uendelig antall årsverk kastes bort på detaljering av konkurransevilkår og tilbudskrivning.

Myndighetenes kunnskapsbehov er mangfoldige. Å løse alle disse ved å konkurranseutsette enkeltoppdrag kan ikke være en fornuftig politikk. Offentlige etater bør i større grad konsentrere seg om å utarbeide grundige analyser av sektorens kompetanse- og kunnskapsbehov, for deretter å utvikle egnede virkemidler for å realisere disse. Mulige løsninger er større bruk av rammeavtaler, FoU-sentre eller strategiske instituttsattinger. En annen løsning er å gi Norges forskningsråd større ansvar i fordeling av forskningsmidler innenfor sin programvirksomhet. Større tydelighet fra myndighetenes side i formuleringen av forskningsbehov og mål, og mer differensierte virkemidler for å nå disse, vil være et gode for alle parter. Ikke minst for forskningsinstituttene som i dag gis få forskningspolitiske signaler om strategiske mål og visjoner for sektoren. I 2010 fikk vi en omfattende offentlig debatt om forskningens kontraktvilkår. Vi ser fram til en tilsvarende engasjert debatt om forskningens anbudssystem.







**NIBRs styre 2010:**

Fra venstre Ottar Brage Guttelvik, Erik Henningsen, Jan Sandal, Randi Kaarhus, Dag Gjestland, Hilde Lorentzen (instituttssjef) og Marit Ekne Ruud. Kristin Omholt-Jensen var ikke til stede.

## Styret 2010

**Styreleder**

Cand.oecon. Jan Sandal

**Nestleder**

Seniorrådgiver Kristin Omholt-Jensen  
*Miljøverndepartementet*

**Styremedlem**

Førsteamanuensis Randi Kaarhus  
*Universitetet for miljø- og biovitenskap*

**Styremedlem**

Spesialrådgiver Dag Gjestland  
*Universitetet i Oslo*

**Styremedlem**

Fylkesrådmann Ottar Brage Guttelvik  
*Møre og Romsdal fylkeskommune*

**Styremedlem**

Forsker Erik Henningsen  
*NIBR*

**Styremedlem**

Forsker Marit Ekne Ruud  
*NIBR*

**Vararepresentanter:**

Førsteamanuensis Signy Irene Vabo (1. varamann)  
Seniorrådgiver Lilian Hatling (2. varamann)  
Forsker Katja Johannessen (for Erik Henningsen)  
Forsker Martin Lund-Iversen (for Marit Ekne-Ruud)

**Norges forskningsråd oppnevner ifølge vedtektene NIBRs styre etter forslag fra**

Miljøverndepartementet (1), Kommunal- og regionaldepartementet (1), Kommunenes Sentralforbund (1) og Norges forskningsråd (2). De ansatte velger 2 representanter.

# Norsk institutt for by- og regionforskning

## Årsberetning 2010

### Virksomhetens art og hvor den drives

Norsk institutt for by- og regionforskning (NIBR) er et uavhengig, samfunnsvitenskapelig forskningsinstitutt som utvikler og formidler forskningsbasert kunnskap til nytte for beslutningstakere og samfunnsborgere. Virksomheten drives fra Oslo.

### Selskapets utvikling, resultat og fortsatte drift

NIBR har ved utgangen av året en oppdragsportefølje, personalressurser og finansielle midler som gir grunnlag for fortsatt drift og utvikling av instituttet. Oppdragsmengden har også i 2010 vært bra, med noe variasjon mellom forskningsgruppene. Styret konstaterer at instituttet gjennom hele 2000-tallet har hatt problemer med å oppnå en positiv driftsøkonomi. Årlige avsetninger til pensjonsforpliktelser i ytelsesbasert pensjonsordning i Statens pensjonskasse har hatt betydelig virkning for resultatene. Forutsetningene for pensjonsreformen i 2011 tilsier at NIBR skal redusere disse avsetningene med kr 4.611.407 i regnskapet for 2010. I 2010 har instituttet etter dette hatt et positivt resultat på kr 1.399.132 før skatt. NIBR har i løpet av året lagt vekt på å forbedre rutinene for økonomistyringen og mener at også dette har bidratt til det positive resultatet.

Regnskapet er avlagt under forutsetning om fortsatt drift.

### Arbeidsmiljø

Arbeidsmiljøutvalg (AMU) består av seks personer, tre fra ledelsen og tre medarbeidere. Utvalget ledes av en av medarbeiderne. Utvalget hadde fire møter i 2010 og følger opp instituttets internkontrollsystem (IK-dokumentet) med en årlig revisjon av dokumentet.

Sykefraværet i 2010 var 4,1 %. Det er ikke meldt om arbeidskader eller arbeidsulykker i 2010. I 2010 ble ordningen med bedriftshelsetjeneste basert på helsekontroller hos lege, endret til en ordning basert på forebyggende helsetiltak på arbeidsplassen. Omleggingen ble vurdert og vedtatt i AMU.

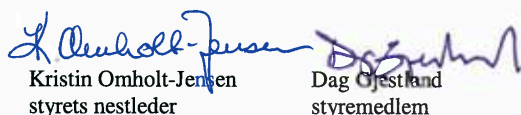
### Likestilling

NIBR har en god balanse med hensyn til arbeidstakere av begge kjønn. Instituttet hadde en kvinneandel på 47,2 prosent i 2010. Kvinneandelen i lederstillinger var 57,2 prosent i 2010, det vil si fire av sju i NIBRs ledergruppe er kvinner.

Oslo, 14. april 2011

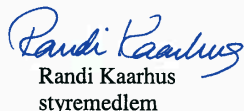
I styret for stiftelsen Norsk institutt for by- og regionforskning

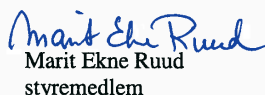
  
Jan Sandal  
styrets leder

  
Kristin Omholt-Jensen  
styrets nestleder

  
Dag Østland  
styremedlem

  
Ottar Brage Guttelvik  
styremedlem

  
Randi Kaarhus  
styremedlem

  
Marit Ekne Ruud  
styremedlem

  
Erik Henningsen  
styremedlem

  
Hilde Lorentzen  
Instituttetsjef

NIBR har en mal for innstilling som brukes ved rekruttering. Malen for innstilling skal bidra til at det tas hensyn til eventuelle likestillingstiltak og tiltak mot diskriminering av utsatte søkergrupper. NIBR har dessuten utviklet etiske retningslinjer som skal bidra til å forhindre uønsket atferd, blant annet diskriminering.

### Ytre miljø

NIBR gjør ikke skader på ytre miljø. NIBR ble i 2010 godkjent som miljøbedrift gjennom å oppfylle kravene i ordningen Miljøfyrtårn. Ordningen forutsetter aktivt arbeid med miljøtiltak.

### Følgende forhold anses som viktige for å bedømme NIBRs økonomiske stilling og resultat:

NIBRs frie egenkapital er gjennom årets positive resultat økt til 10,7 mill kr. Det er store variasjoner i likviditeten i løpet av året. NIBRs eiendeler er for en stor del bundet opp i anleggsmidler og investeringer i eget bygg, CIENS eiendom KS, jmf årsregnskapet.

Det ble i løpet av 2005 og 2006 investert kr 8.828.063 i CIENS eiendom KS og CIENS eiendom AS. Etter årlige tilbakebetalinger er NIBRs andel av selskapskapitalen i CIENS eiendom KS per 31.12.2010, kr 5.082.073. Beløpet er å betrakte som investering i egne kontorlokaler. NIBR har i tillegg en fordring overfor komandittselskapets komplementar, CIENS eiendom AS, på kr. 690.736.

Endring i balanseførte pensjonsforpliktelser til Statens pensjonskasse er i løpet av året redusert med kr. 4.616.407, og pensjonsforpliktelsen er per 31.12.10 beregnet til 3,15 mill kr. Forpliktelsen er beregnet etter aktuarielle prinsipper og må ses i forhold til en simulert forvaltning av pensjonsmidler, dvs som om midlene er plassert i langsiktige statsobligasjoner.

Investeringene i varige driftsmidler er i 2010 kr. 458.781, vesentlig som datautstyr og kopimaskiner. Avskrivningene er kr. 787.781. Det antas at den teknologiske utvikling fortsatt vil kreve betydelige investeringer i årene framover.

NIBR forventes fortsatt å ha gode framtidsutsikter.

Overskuddet, kr 1.142.232 (etter skatt), overføres til egenkapitalen.



# ÅRSREGNSKAP 2010. Utdrag

Alle tall i 1 000 kr

<b>DRIFTSINNEKTER</b>	<b>2010</b>	<b>2009</b>
Ordinære prosjektinntekter	45 851	48 177
Tilskudd til forskningsprogrammer	0	0
Basisbevilgninger	19 022	20 471
Bevilgning til nasjonale oppgaver og infrastruktur	1 015	1 115
Salgsinntekter på publikasjoner	79	53
Andre driftsinntekter	493	112
<b>SUM DRIFTSINNEKTER</b>	<b>66 459</b>	<b>69 928</b>

<b>DRIFTSKOSTNADER</b>		
Lønnskostnader	45 103	50 299
Direkte prosjektkostnader	10 535	11 625
Kostnader vedr. lokaler	5 427	5 508
Ordinære avskrivninger	788	916
Andre driftskostnader	3 296	3 569
<b>SUM DRIFTSKOSTNADER</b>	<b>65 148</b>	<b>71 917</b>

<b>DRIFTSRESULTAT</b>	<b>1 311</b>	<b>(1 989)</b>
Resultat av finansposter	88	92
<b>ORDINÆRT RESULTAT</b>	<b>1 399</b>	<b>(1 897)</b>
Skatter	257	47
<b>ÅRSRESULTAT ETTER SKATT</b>	<b>1 142</b>	<b>(1 945)</b>

## BALANSE per 31.12.2010

	<b>2010</b>	<b>2009</b>
<b>EIENDELER</b>		
Anleggsmidler	10 918	11 392
Omløpsmidler	38 704	35 970
<b>SUM EIENDELER</b>	<b>49 621</b>	<b>47 362</b>

<b>EGENKAPITAL OG GJELD</b>		
Innskutt egenkapital	5 000	5 000
Opptjent egenkapital	10 736	9 642
Pensjonsforpliktelser	3 152	7 771
Kortsiktig gjeld	30 733	24 949
<b>SUM EGENKAPITAL OG GJELD</b>	<b>49 621</b>	<b>47 362</b>



## Utdrag fra NIBRs kompetanseregnskap for 2010

for forskere i hovedstilling ved instituttet

<b>KOMPETANSEOVERSIKT</b>	<b>2008</b>		<b>2009</b>		<b>2010</b>	
Ansatte i hovedstilling	79		71		71	
Forskere i hovedstilling	66		59		58	
Forskerårsverk	60		58		59	
Forskere med dr.grad / i % av hovedstilling	24	36%	22	37%	22	38%
Forskere med F1-komp. / i % av hovedstilling	13	20%	14	24%	10	17%

<b>PUBLISERING OG FORMIDLING</b>	<b>2008</b>		<b>2009</b>		<b>2010</b>	
Artikler i tidsskrifter og antologier med referee	18		24		23	
Vitenskapelige monografier	1		1		3	
Artikler i andre faglige tidsskrifter og bøker	30		9		19	
Bøker og andre utgivelser	4		6		5	
Kronikker og bokanmeldelser	13		8		12	
NIBR-rapporter	35		37		31	
NIBR-notater	21		19		12	
Papers på faglige konferanser	27		34		41	

<b>BASISBEVILGNINGER OG ANNEN FINANSIERING (I 1 000 KR)</b>	<b>2008</b>		<b>2009</b>		<b>2010</b>	
Grunnbevilgninger fra NFR	6810	10%	9152	14%	11355	17%
Strategiske instituttprogram fra NFR	6170	9%	8040	12%	4956	8%
Forskningsprogrammer NFR	12718	19%	13590	20%	18037	27%
Departementer og underliggende enheter	26719	34%	23114	35%	17700	26%
Kommunesektoren	4764	8%	6742	10%	5978	9%
Utlandet	2602	4%	5164	8%	5070	8%
Næringslivet	748	1%	861	1%	737	1%

	<b>2008</b>	<b>2009</b>	<b>2010</b>
Omsetning	66477	69928	66900
Omsetning pr forskerårsverk	1108	1199	1124
Basisbevilgning pr forsker i hovedstilling	197	291	281

## Forskningsavdelingene

### Avdeling for boligforskning og miljørettet planforskning



Avdelingen representerer en betydelig bredde både tematisk og i sammensetningen av forskere. Avdelingens virksomhet kan deles inn i to forskningsfelt; bolig-, by- og stedsforskning og planforskning. Avdelingen er med i flere internasjonale nettverk knyttet til de ulike feltene i avdelingens virksomhet.

NIBRs boligforskning dekker hele boligfeltet. En betydelig del av boligforskningen hører inn under paraplyen velferd og boligsosial politikk, blant annet evaluering av boligpolitiske ordninger og tiltak, forskning om ulike målgrupper for den boligsosiale politikken og ulike former for marginalisering og integrering på boligmarkedet. NIBRs forskning om boligmarkeder studerer både det generelle boligmarkedet og ser på framskaffelse av boliger for grupper med behov for hjelp og støtte.

I 2010 gjennomførte avdelingen et større prosjekt om kommunal- og samfunnsøkonomiske effekter av den boligsosiale politikken i nært samarbeid med utvalgte kommuner. Prosjektet Kartlegging av kommunale og statlige kostnader ved den boligsosiale politikken har estimert verdien av den totale innsatsen av boligsosialt arbeid i kommunene og staten. Under tematikken inkludering og grupper med særskilte behov har avdelingen i perioden hatt prosjekter om desentraliserte asylmottak og bosetting, om tilbakeføring av straffedømte etter løslatelse og om boligetablering for unge med funksjonshemming. Videre har avdelingen arbeidet med prosjekter om boligkvalitet, de fysiske sidene av boligen ute og inne samt tilgjengelighet i bygninger.

Innen temaene by- og stedsforskning deltar avdelingen i et omfattende samarbeidsprosjekt mellom fire nordiske land, som ser på sammenhengene mellom velferdsstatspolitikk og utvikling av sosial og geografisk integrasjon og segregasjon. Avdelingen har hatt flere prosjekter om bydeler og områder i Groruddalen og Oslo sør med fokus både på det boligsosiale og fysiske miljøet. Et fireårig strategisk instituttprogram om boligforskning ble avsluttet i 2010. Arbeidet dette siste året var i stor grad konsentrert rundt slutføring av en bredt anlagt antologi om boligpolitikk og -forskning.

NIBR har det nasjonale kompetansesenteret for planlegging og konsekvensutredninger etter Plan- og bygningsloven (Senter for plan og KU). Senteret, som er opprettet av Miljøverndepartementet, er en rådgivnings-, nettverks-, informasjonseenhet.

En hoveddel av avdelingens prosjekter innen planforskning handler om kystsonen. Prosjektet Bit for bit-utbygging undersøker blant annet hvordan ulike virkemidler kan anvendes for en mer helhetlig planlegging og beskyttelse av viktige natur- og fiskeområder. Videre har avdelingen sett på integrert kystsoneforvaltning, med fokus på bruk av kunnskap i planleggingen av sjøarealene. «Promoting Coastal Communities» studerer hvorfor noen små kystsamfunn har greid seg bra og er livskraftige, mens andre sliter.

Prosjektet Medvirking i innsendt plan har hatt et særlig fokus på grupper som sjelden kommer til orde i reguleringsprosesser. Et annet prosjekt ser på hvordan utbyggerstyrt byutvikling kan by på utfordringer for både planmyndigheter og markedsaktører. En studie av kommunenes arbeid med boligsosiale planer ble igangsatt mot slutten av perioden.

Nevnes bør også arbeidet med boken om norsk planhistorie skrevet av Terje Kleven, som har vært en sentral person innen norsk planlegging og planforskning i flere tiår. «Fra gjenreisning til samfunnsplanlegging» tar for seg den norske kommuneplanleggingen gjennom 40 år.

*Forskningsjef er cand.sociol. Evelyn Dyb*

## Avdeling for studier av velferd, demokrati og offentlig forvaltning



Avdelingens kjernekompetanse er forankret i kunnskap om organisering av offentlig sektor og dennes betydning for politisk deltakelse, politisk styring, politikkenes innhold og ansvars- og oppgavefordeling. Avdelingen arbeider med disse temaene innenfor en rekke politikkområder; spesielt innenfor helse- og velferdssektoren og klima- og miljøpolitikken.

Utgangspunktet for avdelingens forskning er akademiske problemstillinger knyttet til studier av politikk og politiske prosesser samt de aktuelle utfordringene innenfor forvaltning og politisk styring. Målet er å knytte de faglige perspektivene til politiske saker på en slik måte at forskningsresultatene gir forbedret praktisk kunnskapsgrunnlag og økt faglig innsikt. Avdelingens forskningsprosjekter dekker alle stadier av politikkenes tilblivelse og gjennomføring, og omfatter både empiriske og normative analyser. Vår oppmerksomhet er særlig rettet mot de demokratiske utfordringene for politiske systemer, samt betydningen av flernivåstyring for politikkenes innhold. Vi arbeider med problemstillinger knyttet til ulike forvaltningsnivåer og benytter både kvalitative og kvantitative analysemetoder.

I 2010 har forskerne i avdelingen arbeidet med flere prosjekter knyttet til helse- og velferdsområdet. Vi har gjennomført evalueringer av store programmer rettet mot kommunesektoren: Kompetanseløftet, Kvalitetskommuneprogrammet og Flink med folk i første rekke. Avdelingen har også ledelsen av det mest omfattende prosjektet innenfor evalueringen av forvaltningsreformen i barnevernet. Forskere i avdelingen har arbeidet

med et langvarig prosjekt om selvhjelpsarbeid, og NIBR er også deltakere i et EU-prosjekt om bruk av kunnskap innenfor helse og utdanning. I 2010 startet arbeidet med et Forskningsrådsprosjekt om styring og kvalitet i kommunal pleie- og omsorgstjeneste. Også et toårig prosjekt om kommunenes boligtilbud til psykisk syke innbyggere ble igangsatt.

I løpet av året har forskere i avdelingen arbeidet med et stort NFR-prosjekt om tilpasning til klimaendringer. Det er også gjennomført et prosjekt som studerer hvordan norske byer tilpasser seg klimaendringer. Et omfattende prosjekt om oppfølging av EUs vandredirektiv på lokalt nivå startet opp i 2010. Forskere i avdelingen deltar dessuten i et prosjekt finansiert gjennom EUs 6. rammeprogram om anvendelse av et bredt spekter av kunnskapstyper for å sikre bærekraftig utvikling i byer og regioner.

Avdelingen har vært involvert i forskningsprosjekter som omhandler prosesser på det regionale og lokale nivået, blant annet flere prosjekter som utvikler og diskuterer foresight-metodologi anvendt regionalt. Forskere i avdelingen har dessuten evaluert ordningen der innbyggere kan ta initiativ til å få saker opp til politisk behandling i kommunen. Evalueringen av markeringsåret for kulturelt mangfold – Mangfoldsåret – ble avsluttet i 2010.

*Forskningsjef er cand.polit. Trine Monica Myrvold*



## Avdeling for internasjonale studier



Avdelingen arbeider med styresett og politikk i en rekke land i Afrika, Sør- og Sørøst Asia, Eurasia, Øst- og Sentral-Europa og Latin-Amerika. Vår forskning handler særlig om det lokale nivået, både i storbyer og på landsbygda. De siste årene har vi blant annet forsket på naturressursforvaltning og fattigdomsreduksjon i Vietnam, kommunale læringsnettverk i Ukraina og utfordringer for lokalstyre i Nepal. I 2010 har vi begynt arbeidet med flere store prosjekter om styresett, fattigdomsreduksjon og klimasårbarhet i en rekke byer i Latin-Amerika, Afrika og Asia. To av prosjektene er finansiert under EUs 7. rammeprogram. Prosjektene tar for seg sentrale utfordringer som verdens millionbyer står overfor.

Forskning på ulike typer sivilsamfunnsorganisasjoner slik som kirkenettverk i den demokratiske republikken Kongo, gjenger i Kenya, grasrotbevegelser i Nepal, urfolks organisasjoner i Russland, fagforeninger i Norge, og norske hjelpeorganisasjoner står også sentralt i avdelingens arbeid. Flere av prosjektene gjennomføres i land som bærer preg av voldelige omveltninger. I tillegg til forskning, har vi gjennomført flere evalueringer av norske organisasjoners arbeid i Russland, Europa og Afrika for å undersøke hvilke virkninger deres arbeid har hatt i samarbeidslandene. Vi har evaluert blant annet landbruksstøtte på Balkan, kommunesamarbeid i Albania, fremme av menneskerettigheter i Sør-Afrika og forsoningsarbeid på Kypros.

Mange av landene vi arbeider i er preget av fattigdom, marginalisering og ekskludering. I disse landene har vi vært spesielt opptatt av å studere virkninger av ulike reformer og tiltak, fra jordreformer, til informasjonsteknologi og organisering. De siste årene har vi i større grad arbeidet ut fra et rettighetsperspektiv, ofte i land med stort kulturelt mangfold der diskriminering og eksklusjon er viktig for å forklare fattigdom.

Vi har arbeidet spesielt med politikkområdene helse, kvinner og likestilling, og klima. Helseforskningen har sett på hvilken rolle ulike institusjonelle løsninger, deltakelse og rettigheter spiller for å sikre effektiv respons på helseutfordringene knyttet til forebygging, omsorg og behandling av HIV/AIDS epidemien. Vi har arbeidet med denne problematikken i det østlige og sørlige Afrika, samt i Russland.

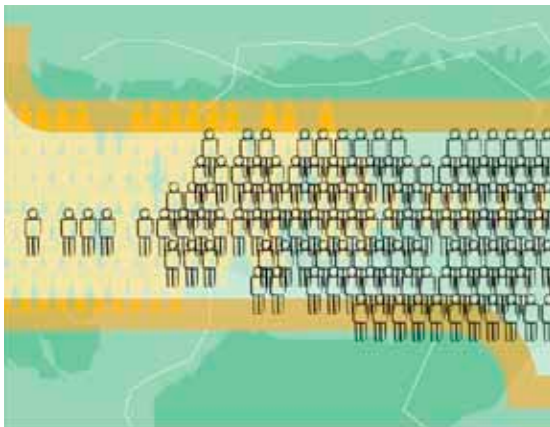
På området kvinner og likestilling har vi utført flere gjennomganger av kvinne- og likestillingsarbeidet som utføres av norske myndigheter og organisasjoner. Vi forsker også på konsekvenser av ulike tiltak på kvinners stilling og rettigheter, slik som jordreformer i Peru og økt organiseringsgrad blant kvinner. Vi har også vært engasjert i mer operative prosjekter knyttet til opplæring og kompetansebygging blant kvinner slik som i Vietnam.

På klimaområdet har vi spesielt jobbet med ulike tiltak for klimatilpasning og hvordan slike tiltak finansieres, organiseres og iverksettes fra det globale til det lokale.

Forskningen er nært knyttet til aktiviteten i de andre forskningsavdelingene ved NIBR. Land- og spisskompetansen i avdelingen for internasjonale studier kombineres med spisskompetansen i de andre forskningsavdelingene, blant annet ved at avdelingen trekker på erfaringer med den «nordiske modellen» særlig innenfor lokalforvaltning og lokaldemokrati.

*Forskningsjef er Ph.D. Marit Haug*

## Avdeling for sosioøkonomiske og territorielle studier

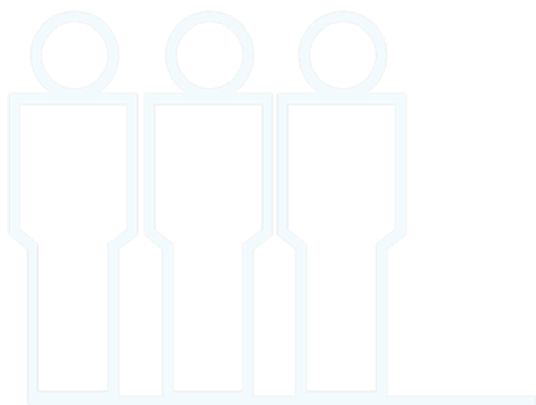


Avdelingen utfører forsknings- og utredningsoppdrag i Norge og internasjonalt. Virksomheten omfatter regionaløkonomiske og regionaldemografiske studier og studier av regioner og dynamikken bak regional utvikling. Internasjonal komparativ forskning om territoriale forhold og utviklingstrekk står sentralt. Regional utvikling og regionutvikling handler om samspillet mellom ulike aktørers handlinger, politiske innsatser og økonomiske, sosiale, demografiske og miljømessige forhold i et territorielt perspektiv. I dette inngår innovasjon og læring innen og mellom virksomheter. Stedsforskning og faglige bidrag til steds- og senterutviklingsprosesser står også sentralt. Videre arbeider avdelingen med problemstillinger knyttet til forholdet mellom natur og samfunn. Det sentrale temaet her er fordelingseffekter og lokale og regionale implikasjoner av klimaendringer og politiske strategier, planer og tiltak på dette feltet. Internasjonalt er avdelingen engasjert i prosjekter bl.a. i hele EU-området, i Kina og i Saudi-Arabia.

Avdelingen utfører også evalueringer, perspektivanalyser og konsekvensutredninger av regionale og samfunnsøkonomiske effekter av samfunnsendringer og politikk på ulike nivåer, studier av velferdssektorene og regional- og lokalforvaltningens økonomi, samt økonomiske aspekter ved boligsektoren og boligmarkedet. I tillegg utføres oppdrag innen det velferds- og sosialpolitiske feltet.

Avdelingen rapporterte i 2010 fra flere gjennomførte prosjekter knyttet til steder og stedsutvikling, bl.a. om kulturarvens betydning for identitetsbygging, profilering og næringsutvikling, en sosiokulturell stedsanalyse for byutvikling og profilering med fokus på Florø, samt bidrag til en studie av levekår og flytting i bydelen Fjell i Drammen. Forskningsrådsprosjektet «Cityregions, knowledge bases and innovation support systems» ble sluttført og rapportert i 2010 under programmet DEMOSREG. Her kan også nevnes slutt rapportering fra et prosjekt om lokalisering av kompetansearbeidsplasser, og prosjekt om regionale fortrinn, utviklingstrekk og utfordringer i Osloregionen. Blant *evalueringsoppdrag* utført i 2010, kan nevnes evaluering av fornyings- og omstillingsprosjekter i Telemark, evaluering av Selskapet for industrivekst (i samarbeid med Oxford Research), evaluering av Møre og Romsdal fylkeskommunes bruk av virkemidler inn mot reiselivsnæringa, samt bidrag til evaluering av Mangfoldsåret. I alt bidro avdelingen i 2010 til gjennomføring av mer enn 70 oppdragsprosjekter, hvorav drøyt 50 med prosjektledelse forankret i avdelingen.

*Forskningsjef er cand.sociol. Olaf Foss*





## NIBRs faglige satsinger

NIBRs faglige satsinger skjer i tillegg til i forskningsavdelingene, gjennom strategiske instituttprogram og temagrupper. Disse finansieres over basisbevilgningen fra Norges forskningsråd.

### Strategiske instituttprogram

De strategiske instituttprogrammene er et viktig bidrag til å styrke NIBRs faglige kompetanse og internasjonale orientering innenfor instituttets satsingsområder. Aktivitetene omfatter både teoretiske og empiriske studier så vel som mer omfattende bearbeidelse av forskningsresultater i form av vitenskapelige artikler. En hovedsatsing innenfor instituttprogrammene har vært å gi støtte til individuell kompetanseutvikling og forskerutdanning, med særlig vekt på å utvikle forsker-nettverk og styrke forskningssamarbeidet både nasjonalt og internasjonalt.

- **Foresight for Regional Planning and Sustainable Regional Development**

NIBR avsluttet i 2010 det strategiske instituttprogrammet Foresight for Regional Planning and Sustainable Regional Development, som har gått siden 2006. Programmet hadde som siktemål å øke forståelsen for muligheter og utfordringer knyttet til bruk av foresight-metodikk på regionalt nivå, og har etablert NIBR som et nasjonalt kompetansemiljø med relevans for potensielle oppdragsgivere. Foresight brukes som betegnelse på fremtidsrettede prosesser basert på bred deltagelse og en kombinasjon av fremskriving og koordinering.

Scenarieprosjektet «Det Regionale Norge 2030» har vært en hovedaktivitet, som skal resultere i en bokutgivelse i 2011. Det er lagt vekt på deltagelse i det internasjonale forskningsmiljøet gjennom publisering og konferansedeltagelse.

*Programansvarlig: Dr.polit. Jan Erling Klausen*

- **Planlegging og organisering for bedre folkehelse**

Programmet har koblet forskere på tvers av fag- og kompetansefeltene velferdsforskning, planforskning og forvaltningsforskning. SIP arbeidet startet i 2006 og ble avsluttet i 2010. Programmet har særlig hatt fokus på planleggingens muligheter og begrensninger for å fremme fysisk og psykisk helse for hele befolkningen eller bestemte grupper. Det er gjennomført egne prosjekter om styring og organisering av folkehelsearbeid i kommuner, av hvordan folkehelse tema forankres i planer og planprosesser, av miljø og bærekraft som del av folkehelseplanlegging, og hvordan kunnskap i helse- og sosialsektoren blir nedfelt i planer som følge av økende rede-

gjørelseskrav. Prosjekter innenfor SIPen har også tatt opp etiske, metodiske og politiske dilemma i tilknytning til forebyggende helsearbeid.

*Programansvarlig: Dr.polit. Marit Helgesen*

### Temagrupper

NIBRs temagrupper er faglige fellesskap på tvers av to eller flere avdelinger. Hensikten med gruppene er at de skal være:

- faglige arenaer og bidra til fordypning, kompetanseheving og idéskapning på tvers av avdelingene for å sikre NIBRs mål om å levere forskning av høy faglig kvalitet
- arena for store, strategisk viktige søknader som krever kopling av kompetanse fra flere avdelinger (f.eks. knyttet til programutlysninger i Norges forskningsråd)

Følgende grupper ble prioritert i 2010:

- **Klima og miljø** skal utvikle NIBRs kompetanse på klimautfordringer, miljøproblematikk og bærekraftig utvikling i et politisk og territorielt perspektiv, med utgangspunkt i samfunnsvitenskapelige problemstillinger med basis i instituttets kjernekompetanse på styring og territoriell utvikling. Arbeidet omfattet i 2010 også to pilotprosjekter på sentrale tema for NIBRs klimasatsing. Gruppens ansvarsområde omfatter også instituttets faglige samarbeid innen CIENS.

*Koordinator: Mag.art. Jon Naustdalslid*

- **By** skal utvikle NIBRs kompetanse om byer, urbanisering og steders attraktivitet. Temaet utfordrer vår evne til å kople ulike deler av NIBRs kompetanse: flytte- og levekårsdata, sosiokulturelle stedsanalyser, lokaldemokrati og flernivåstyring i storbyer, byen som arena for inkludering og ekskludering, byenes rolle i samfunnsøkonomien og urbane boligmarkeder, samt studier av bærekraftig byutvikling i Sør.

*Koordinatorer: Ph.D. David Jordhus-Lier/Dr.polit. Susanne Søholt*

- **Bosettingssystemet** skal utvikle NIBRs kompetanse om prosesser som former og endrer elementene i bosettingssystemet og spillet mellom dem, dvs. lokalsamfunn, byer og regioner med fokus på relasjonen menneske-sted. Her inngår stedsforskning i vid forstand og studiet av regionaldemografiske prosesser.

*Koordinatorer: Cand.polit. Dag Juwkam/Dr.art. Marit Ekne Ruud*

- **Bolig** skal bidra til å videreutvikle og profilere boligforskningen. Hovedaktiviteten er særlig rettet mot større akkvisisjoner.

*Koordinator: Cand.oecon. Rolf Barlindhaug*

- **Regional utvikling** skal utvikle NIBRs kompetanse på analyser av regionaløkonomisk vekst og næringsutvikling, og omfatter blant annet forskning om samspillet mellom regionale ressurser og økonomisk utvikling, herunder innovasjon og verdiskaping, utvikling av næringer og næringsmiljøer, analyser av bedrifter og nettverk, samt evaluering av regionalpolitikk og studier av regionale effekter av offentlig politikk.

*Koordinator: Cand.polit. Sigrid Skålnes*

- **Demokrati** skal utvikle NIBRs kompetanse innen a) demokratitiltak og –forsøk i Norge, b) demokratiaspekter ved fleretniske samfunn (etnisk sammensatte stater; migrasjon; urfolk) samt c) internasjonal demokratistøtte.

*Koordinator: Dr.polit. Jørn Holm-Hansen*

- **Helse, inklusive folkehelse** skal utvikle NIBRs kompetanse på styring, deltakelse og planlegging innenfor helsefeltet nasjonalt og internasjonalt. Særlig vekt legges på styringsutfordringer i sammenhengen mellom forvaltningsnivåene.

*Koordinator: Dr.polit. Marit Helgesen*

### Strategisk rammebevilgning fra Kommunal- og regionaldepartementet

NIBR har i perioden 2007–2010 hatt en strategisk rammebevilgning fra KR D som har bestått av følgende moduler:

#### Organisasjonsdatabasen

NIBR har siden 1995 hatt ansvaret for den kommunale organisasjonsdatabasen. Denne databasen gir unik informasjon om både den politiske og den administrative organiseringen av norske kommuner. NIBR arbeider kontinuerlig med vedlikehold og formidling av resultatene i databasen. Resultater fra denne databasen blir også formidlet til kommunale, fylkeskommunale og statlige beslutningstakere ved ulike anledninger, og det jobbes med å formidle resultater fra databasen i vitenskapelige tidsskrift. I 2010 har NIBR blant annet jobbet med en vitenskapelig artikkel basert på data fra Organisasjonsdatabasen. Artikkelen ferdigstilles i 2011.

*Prosjektleder: Cand.polit. Trine Monica Myrvold*

#### Boligforskning

Programmet omfatter blant annet en kunnskapsstatus om arbeidsmigrasjon og boligmarkedet og en kunnskapsstatus om EU og boligpolitikken. Mye av virksomheten i 2010 var rettet mot å ferdigstille en bredt anlagt antologi om boligmarkedet og boligpolitikken. Mot slutten av året startet planleggingen av et større seminar for å presentere resultatene fra programmet. Internasjonalt nettverksarbeid og deltakelse på konferanser med vitenskapelige bidrag har vært prioritert gjennom hele programperioden.

*Prosjektleder: Dr.ing. Berit Nordahl/Cand.sociol. Evelyn Dyb*

#### Regionale trender

Regionale trender er et nasjonalt tidsskrift for regional-, kommunal- og boligforskning med en redaksjon på fem personer (hvorav to eksterne). Det utgis både som papir- og nettutgave med to nummer årlig. Etter nr. 1 2010 har tidsskriftet ny redaktør. Det er produsert to nummer i 2010, hvorav ett er publisert og ett er under publisering med noe forsinkelse.

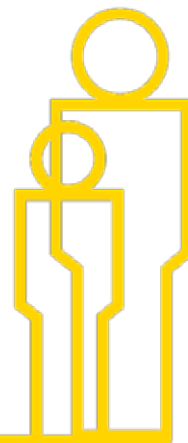
*Prosjektleder: Cand.sociol. Olaf Foss*

#### Territorielle studier

Formålet er å utvikle og vedlikeholde kompetanse, analyse og modellverktøy, samt databaser med mer, med sikte på høy faglig og teknisk beredskap for analyse- og utredningsbistand innen viktige deler av departementets ansvarsområde i et langsiktig perspektiv. De enkelte oppdragsprosjekter gir ikke rom for å sikre en slik beredskap. Innsatsen dekker løpende behov knyttet til realisering av instituttets samfunnsoppdrag som anvendt forskningsinstitutt.

Hovedprosjektet omfatter følgende 6 delprosjekter i 2010: Det koplede flyttehistoriematerialet; Regionaløkonomiske modeller; Bedrifts- og foretaksregisteret; Database for handels-, senter- og næringsutvikling; Geografiske informasjonssystemer og Koordinering/ annet verktøy.

*Prosjektleder: Cand.sociol. Olaf Foss*



## Internasjonalt forsknings samarbeid

Alle NIBRs avdelinger er engasjert i internasjonalt forsknings samarbeid og vår internasjonale forskning omfatter land i Europa, Asia, Afrika og Latin-Amerika. Internasjonal avdeling forsker på forhold i andre land og gjennomførte i 2010 også flere evalueringer av norske prosjekter og programmer i land utenfor Norge. De andre avdelingene arbeider ofte komparativt der Norge sammenliknes med nordiske og europeiske land. NIBRs unike styrke er muligheten vi har til å kombinere vår kompetanse om norske forhold innen områder som regionalforskning, forvaltning og demokrati med språkkunnskap og kunnskap om politiske, sosiale og kulturelle forhold i andre land. På samme måte som vår forskning i Norge er empirisk og ofte baserer seg på egen datainnsamling, så bygger vår forskning ut vanligvis på egen datainnsamling i samarbeid med partnerinstitusjoner. NIBR har en stor internasjonal kontaktflate, og vår internasjonale forskning har økt i omfang de siste årene, og vi har utviklet samarbeid med en rekke universiteter og forskningsinstitutter i alle de nordiske land og i flere land i Europa, Asia, Afrika og Latin-Amerika.

NIBR deltar i en rekke europeiske forskernettverk, blant andre

- EU-tiltaket European Co-operation in the Field of Scientific and Technical Research (COST)
- European Urban Research Association (EURA)
- Nordisk samarbeid for bolig og byforskning
- European Network for Housing Research
- Nordisk Nettverk for Forskning om Bostedsløshet
- Føderasjon av europeiske organisasjoner som arbeider med bostedsløshet (FEANTSA)
- Regional Science Association (RSA)
- European Association of Development Research and Training Institutes (EADI)

I tillegg til den internasjonale forskningen som er omtalt under avdelingenes forskning, så har NIBR en omfattende portefølje av EU finansierte prosjekter som er et uttrykk for NIBRs vektlegging av internasjonalt forsknings samarbeid. Vi deltar i to prosjekter finansiert under EUs 7. rammeprogram:

- «Urban chances – city growth and the sustainability challenge» sammenlikner storbyer i India, Sør-Afrika, Brasil og Peru, og NIBRs forskere ser særlig på mobilisering mot urban sosial ulikhet og medborgerdeltakelse i Brasil og Sør-Afrika.
- «Climate Change and Urban Vulnerability in Africa» har med utgangspunkt i empiriske studier i fem afrikanske byer som mål å utvikle kunnskap om metoder og strategier for forvaltning av klima risiko, reduksjon i sosial sårbarhet, og styrking av klimatilpasningskapasitet og urban robusthet på ulike nivå. Prosjektet gjør studier i Addis Ababa, Dar es Salaam, Douala, Ougougou, og St. Louis (Senegal).

NIBR har i nærmere ti år deltatt aktivt i det europeiske forskningsprogrammet ESPON (European Observation Network for Territorial Development and Cohesion). Deltakelsen innebærer tilgang og bidrag til et meget omfattende europeisk nettverk av forskningsmiljøer og forskere innen territoriell forskning og planforskning. Programmet gir dessuten tilgang til viktig europeisk forskningsinfrastruktur, en felles vitenskapelig plattform, i form av en territoriell database, kartografiredskaper, metodikk/modeller, typologier, begreper etc. Ved hjelp av transnasjonale komparative studier av europeiske regioner, skal programmet bidra med forskningsbasert kunnskap til støtte for territoriell utviklingspolitikk og planlegging i Europa. NIBR ivaretar funksjonen som nasjonalt kontaktpunkt til ESPON og deltar så langt som partner i fire av hittil førti igangsatte prosjekter, og er ledepartner i ett av dem:

- Territorielle effekter av klimaendringer for regioner og lokale økonomier
- Rurale regioners utviklingsmuligheter
- Europeiske sjøer i territoriell utvikling
- Indikatorer og perspektiver for tjenester av allmenn interesse i territoriell samhörighet og utvikling.

I kraft av rollen som nasjonalt kontaktpunkt deltar instituttet dessuten i formidlingsprosjektet «Nordisk-Baltisk dialog om transnasjonale perspektiver i romlig/territoriell planlegging».





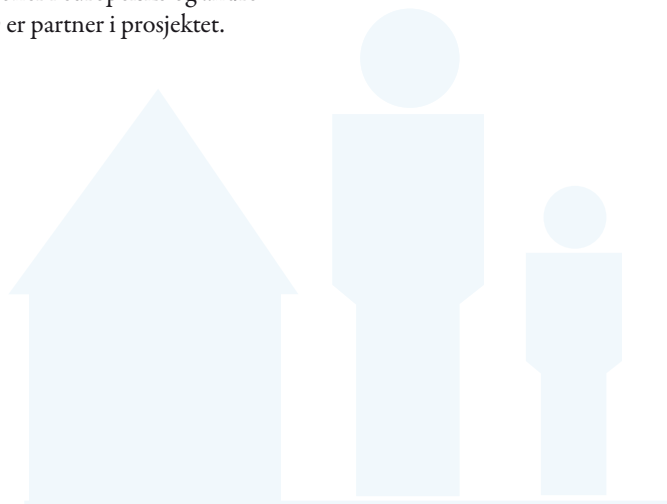
NIBR deltar også som bidragsyter til Interregprosjektene:

- North Sea Skills Integration and New Technologies, med fokus på klimaendringer og by- og boligplanlegging hvor vann er et særlig tema (Interreg IVB Nordsjøprogrammet)
- Climate Change: Impacts, Costs and Adaptation in the Baltic Sea Region, med fokus på utfordringer for regioner og kommuner knyttet til de mest umiddelbare klimaendringene (Interreg IVB Østersjøprogrammet).

Prosjektet «Nordic welfare states and the dynamics and effects of ethnic residential segregation» utforsker hvordan de nordiske velferdsstatenes politikk former etniske bosettingsmønstre og hvilke effekter etnisk segregering har i fire nordiske storbyer. Prosjektet er finansiert av New Opportunities for Research Funding Co-operation in Europe (Norface) som er et samarbeid mellom 12 europeiske forskningsråd.

NIBR er fast bidragsyter til OECDs faglige aktivitet rundt rurale og territorielle indikatorer og analyser, f.o.m. 1999 som norsk delegat/bidragsyter i «Working Party on Territorial Indicators» (WPTI), som er én av tre arbeidsgrupper under Territorial Development Policy Committee. Dette er et oppdragsprosjekt for Kommunal- og regionaldepartementet.

Denne arbeidsgruppen har bl.a. ansvar for den periodiske publikasjonen «OECD Regions at a Glance». Det pågående samarbeidsprosjektet med Chinese Academy of Social Science i Beijing som leder, med tittelen «Capacity Building for Regional Sustainable Development: Evaluation, Policy Making and Planning», har også (som ett element) et komparativt aspekt mellom kinesiske regioner og regioner i europeiske og andre OECD-regioner. OECD er partner i prosjektet.



## Informasjons- og formidlingsvirksomhet

NIBR har et nasjonalt ansvar for formidling og brukerrettet informasjon, og forskerne deltar aktivt i samfunnsdebatten innenfor instituttets strategiske satsingsområder. I formidlingsvirksomheten legger instituttet vekt på en god kombinasjon av allmennrettet publisering, formidling mot oppdragsgivere, media og brukere, og publisering i vitenskapelige tidsskrifter nasjonalt og internasjonalt.

Ansvar for informasjonsarbeidet er lagt til NIBRs administrasjonsavdeling, der også biblioteket inngår.

### Rapporter, artikler og annen publisering

De fleste forskningsprosjektene blir rapportert i NIBRs publikasjonsserier. I 2010 ble det utgitt 27 rapporter, 12 notater og 4 samarbeidsrapporter. Rapportene og samarbeidsrapportene publiseres både i trykt og elektronisk form, mens notatene bare formidles elektronisk på våre nettsider. Rapportene og samarbeidsrapportene har norsk og engelsk sammendrag. Notatene har sammendrag på norsk. Oversikt finnes på [www.nibr.no](http://www.nibr.no) under området *Publikasjoner*.

Også utenom NIBRs serier hadde forskerne en omfattende produksjon. 17 artikler ble trykt i vitenskapelige publikasjoner med referee-ordning, og 19 artikler ble trykt i andre faglige tidsskrifter, kompendier og artikkelsamlinger. Forskerne var forfattere eller redaktører for 5 eksterne bøker og annen prosjektrapportering, og de hadde 6 bidrag i vitenskapelige antologier. Det utkom 3 vitenskapelige monografier, og forskerne bidro med 39 kronikker, anmeldelser, kommentarer eller tilsvarende i tidsskrifter og dagspresse.

### Regionale trender

NIBR utgir tidsskriftet *Regionale trender*, som dekker en rekke felter innenfor regionalforskning. Fra og med 2007-årgangen er det etablert en referee-ordning for tidsskriftet. Publikasjonen får økonomisk støtte fra Kommunal- og regionaldepartementet. *Regionale trender* er tilgjengelig med tidligere numre på våre nettsider [www.nibr.no](http://www.nibr.no), komplett og som enkeltartikler.

### Faglige konferanser

En betydelig del av forskningsformidlingen skjer gjennom konferanser med fagmiljøene nasjonalt og internasjonalt som viktige målgrupper. NIBRs forskere deltok i 2010 med 41 papers på internasjonale og nasjonale konferanser, og med 95 foredrag og innlegg på andre faglige norske og internasjonale seminarer og konferanser.

NIBR er også arrangør eller medarrangør av konferanser og seminarer. I 2010 organiserte instituttet alene, eller i samarbeid med andre, blant annet disse arrangementene:

- Panda-Kompass fagseminar, Olavsgaard, Skedsmo
- Governance and change on the urban fringe, sammen med Universitetet i Oslo
- Regional disparities – continuities and change under different regulation regimes, sammen med Institute of Population and Labour Economics, Chinese Academy of Sciences
- Placing water earlier in the planning process – a seminar in the context of the Interreg IVB North Sea project SKINT, sammen med NIVA, RA og NGU, Oslo
- Workshop Purr, Notodden
- Workshop om tilpasning til klimaendringer, Bergen
- Den nye kommunen: styrings- og ledelsesutfordringer, sammen med Norges forskningsråd, Høgskolen i Bodø og Universitetet for miljø- og biovitenskap, Gardermoen
- Workshop: Rethinking the climate crisis: from social vulnerability to social transformation, del av NFU Annual conference 2010, Oslo
- 6th Sino-Norwegian Social Policy Forum: Reform of the income distribution system and transformation of economic development models, sammen med China Institute for Reform and Development (CIRD), Haikou, Hainan, Kina
- The governance of HIV/AIDS prevention in North-West Russia, Arkhangelsk

### Fag- og formidlingsmøter

*Faglig Forum* er NIBRs åpne seminarserie der vi inviterer til faglige diskusjoner om aktuelle samfunnsproblemer med utgangspunkt i NIBRs forskning.

I 2010 ble det holdt fire møter med disse temaene:

- De unge stemmene: Innflytelsesorgan for barn og unge i kommuner og fylker
- Hva slags internasjonal parti- og demokratistøtte?
- Bostedsløshet blant polske arbeidsimmigranter i Oslo
- Samordning i helse og folkehelse; en god strategi for å møte kommende utfordringer?



## **Biblioteket**

NIBR har et solid fagbibliotek med litteratur innen instituttets arbeidsområder. Bokbestanden teller nå ca 15 000 titler, og det abonneres på ca. 120 tidsskrifter og 12 aviser.

I 2010 ble biblioteksystemet Tidemann tatt i bruk. En stor og viktig del av bibliotekets arbeid består i å legge til rette for, og være behjelpelig med, søking i baser for elektroniske tidsskrifter, aviser og andre informasjonsbærende kilder på internett. Biblioteket deltar i konsortieavtaler for søking i ISI Web of Science samt fulltekstbasen Atekst for norske aviser.

Biblioteket besørger utlån av litteratur, og formidler artikkelkopier, primært til egne brukere, men også til eksterne brukere.



### **Kontaktinfo:**

#### **Bibliotekleder:**

Inger-Helene Wang Andresen,  
[inger.w.andresen@nibr.no](mailto:inger.w.andresen@nibr.no)

#### **Kommunikasjonsansvarlig:**

Elisabeth Tøtte Hansen,  
[elisabeth.hansen@nibr.no](mailto:elisabeth.hansen@nibr.no)

#### **Informasjonsrådgiver:**

Berit Willumsen, [berit.willumsen@nibr.no](mailto:berit.willumsen@nibr.no)

#### **Bestilling av publikasjoner:**

[nibr@nibr.no](mailto:nibr@nibr.no)

## Publisering i NIBRs serier 2010

### NIBR-rapporter

#### **Barlindhaug, Rolf, Dag Juvkam, Kjetil Sørli og Inger Texmon**

Befolkningsutvikling og boligmarked i fem storbyer  
*NIBR-rapport 2010:17*

#### **Barlindhaug, Rolf**

Boligmarked og flytting i storbyene  
*NIBR-rapport 2010:15*

#### **Bjørnsen, Hild-Marte og Steinar Johansen**

Samfunns- og næringsanalyse for Svalbard 2010  
*NIBR-rapport 2010:27*

#### **Brevik, Ivar**

De nye hjemmetjenestene - langt mer enn eldreomsorg: Utvikling og status i yngres bruk av hjemmebaserte tjenester 1989-2007  
*NIBR-rapport 2010:2*

#### **Brevik, Ivar**

Oppgavefordelingen mellom 1- og 2. linjetjenesten: Om utviklingen i pleie- og omsorgstjenestene 1988-2007  
*NIBR-rapport 2010:1*

#### **Braathen, Einar and Cássion Ingles Sousa de**

Avaliação do Programa Xingu do Instituto Socioambiental: (Subtitle in English) Evaluation of the Xingu programme in Amazon Brazil  
*NIBR Report 2010:10*

#### **Dyb, Evelyn og Katja Johannessen**

Regjeringens tilbakeføringsgaranti av straffedømte: - en forstudie av iverksetting  
*NIBR-rapport 2010:8*

#### **Guttu, Jon og Lene Schmidt**

Møtesteder i Bydel Søndre Nordstrand  
*NIBR-rapport 2010:19*

#### **Helgesen, Marit K.**

«Flink med folk i første rekke»: Organisering og iverksetting. En underveisrapport  
*NIBR-rapport 2010:7*

#### **Harvold, Kjell A., Sigrid Skålnes og Vidar Valvik**

Fornyng og omstilling: Evaluering av skjønnsmidlene fra Fylkesmannen i Telemark  
*NIBR-rapport 2010:24*

#### **Henningsen, Erik og Sigrid Skålnes**

Mangfoldsåret: Muligheter og motsetninger i politikken for et flerulturelt kulturliv  
*NIBR-rapport 2010:18*

#### **Indset, Marthe, Jon Naustdalslid og Knut Bjørn Stokke**

Kollektiv handling fullt og helt, eller stykkevis og delt?: Pilotstudie om helhetlig vannforvaltning  
*NIBR-rapport 2010:3*

#### **Juvkam, Dag, Kjetil Sørli og Inger Texmon**

Demografisk utvikling i fem storbyer  
*NIBR-rapport 2010:16*

#### **Kann, Frode, Bjørg Langset og Per Medby**

Samfunnsøkonomiske kostnader ved fallulykker i boligtrapper  
*NIBR-rapport 2010:23*

#### **Lund-Iversen, Martin og Gro Koppen**

Samfunnsmessige konsekvenser av gruvedrift i Lunckefjell på Svalbard  
*NIBR-rapport 2010:25*

#### **Mauritzen, Sverre**

Interreg - erfaringer og utfordringer: Norges rolle i transnasjonale og interregionale Interreg-programmer (B og C)  
*NIBR-rapport 2010:22*

#### **Nørve, Siri, Lillin C. Knudtson, Martin Lund-Iversen og Merethe Leiren Dotterud**

Universell utforming som strategi: Evaluering av Regjeringens handlingsplan for økt tilgjengelighet  
*NIBR-rapport 2010:11*

#### **Onsager, Knut, Frants Gundersen, Bjørg Langset og Kjetil Sørli**

Kompetanseintensive næringer og tjenester: Lokalisering og regional utvikling  
*NIBR-rapport 2010:20*

#### **Onsager, Knut, Frants Gundersen og Kjetil Sørli**

Osloregionen - mangfold, innovasjon og utvikling  
*NIBR-rapport 2010:12*

#### **Onsager, Knut, Heidi Aslesen, Frants Gundersen, Arne Isaksen, and Ove Langeland**

«City regions, advantages and innovation»  
*NIBR Report 2010:5*

#### **Ruud, Marit Ekne og Guri Mette Vestby**

Med hjerte i bygda: Stedsutvikling på Vik i Hole kommune  
*NIBR-rapport 2010:9*

#### **Skogheim, Ragnhild og Guri Mette Vestby**

Kulturarv og stedsidentitet: Kulturarvens betydning for identitetsbygging, profilering og næringsutvikling  
*NIBR-rapport 2010:14*

#### **Stigen, Inger Marie**

The structural anatomy of hospital government systems in Norway, Denmark and the United Kingdom: A comparison  
*NIBR Report 2010:4*

#### **Søholt, Susanne og Arne Holm**

Desentralisert asylmottak og bosetting  
*NIBR-rapport 2010:13*

#### **Sørli, Kjetil, Eli Havnen og Marit Ekne Ruud**

Levekårsutvikling og flytting på Fjell i Drammen  
*NIBR-rapport 2010:21*

#### **Vestby, Guri Mette og Katja Johannessen**

«Vi her på Ammeurd»  
- fellesskap og skillelinjer i et lokalsamfunn i Groruddalen  
*NIBR-rapport 2010:29*

#### **Vestby, Guri Mette og Ragnhild Skogheim**

Florø i fokus: Sosiokulturell stedsanalyse for byutvikling og profilering  
*NIBR-rapport 2010:6*

### NIBR-notater

#### **Barlindhaug, Rolf og Steinar Johansen**

Tomtearealbehov 2010-2030: Oslo og Akershus  
*NIBR-notat 2010:101*

#### **Harvold, Kjell A. og Lars Christian Risan**

Kommunal klima- og energiplanlegging  
*NIBR-notat 2010:107*

#### **Indset, Marthe**

EU og nasjonal boligpolitikk  
*NIBR-notat 2010:112*

#### **Johansen, Steinar**

Eldrebølgen i Harstad kommune mot 2030  
*NIBR-notat 2010:114*

#### **Jordhus-Lier, David, Ann Cecilie Bergene, Hege Merete Knutsen and Anders Underthun**

Hotel workplaces in Oslo and Akershus  
*Working Paper 2010:106*

#### **Kann, Frode**

Oppgaveforyrning mellom 1. og 2. -linjetjenesten: Sammendrag av NIBR-rapport 2010:1  
*NIBR-notat 2010:108*

#### **Ove Langeland**

Kompetent kapital og finansiering av innovative bedrifter i tidlige faser  
*NIBR-notat 2010:103*

#### **Langeland, Ove**

Regional development, innovation policy and territorial cohesion: Norwegian experiences  
*Working Paper 2010:102*

#### **Ruud, Marit Ekne**

Indikatorer for sosial bærekraft til bruk i planlegging og utvikling av boligområder  
*NIBR-notat 2010:110*

#### **Schmidt, Lene, Vidar Vanberg og Frants Gundersen**

Mulighetsanalyse for Hokksund Sentrum Vest: Kunnskapsgrunnlag for utvikling av tettstedet  
*NIBR-notat 2010:111*

#### **Tjerbo, Trond**

Vertskommunesamarbeid i norske kommuner: Resultater fra en kartlegging høsten 2009  
*NIBR-notat 2010:105*

#### **Willumsen, Berit (ed.)**

English Summaries 2009  
*Working Paper 2010:104*

## Samarbeidsrapporter

**Hanssen, Gro Sandkjær, Jan Erling Klausen, Dag Arne Christensen, Elin Kittelsen og Jacob Aars**

Evaluering av innbyggerinitiativordningen  
*Sammendragsrapport NIBR/Rokkansenteret 2010*

**Hovik, Sissel, Inger Marie Stigen, Morten Blekesaune og Ståle Opedal**

Evaluering av kvalitetskommuneprogrammet:  
Sluttrapport  
*Samarbeidsrapport NIBR/NOVA/IRIS 2010*

**Johansen, Steinar, Frants Gundersen, Harald Furre, Bjørn Braastad, og André Flatnes**

Infrastruktur gjør forskjell: Evaluering av SIVA 2002-2008  
*Samarbeidsrapport NIBR/Oxford Research A.S. 2010*

**Skjeggedal, Terje, Kjell A. Harvold, Vegard Gundersen, Odd Inge Vistad**

Frivillig vern av skog: Evaluering av arbeidsformen  
*Samarbeidsrapport NIBR/NINA 2010*

## Eksterne publiseringer 2010

Omfatter også relevante bidrag uten direkte tilknytning til hovedstilling ved NIBR

## Vitenskapelige artikler i tidsskrifter og serier

**Aasland, Aadne, Arne Backer Grønningsæter og Peter Meylakh:** «Flere positive, men er alt negativt? Russland og HIV-epidemien». *Nordisk Østforum*, 2010, 24(4):375-396  
ISSN 0801-7220

**Berg-Nordlie, Mikkel, Aadne Aasland and Olga Tkach:** «Compatriots or Competitors? A Glance at Rossiyskaya Gazetas Immigration Debate 2004-2009». *Sociala Zinatnu Vestnesis* (Social Sciences Bulletin), 2010, 11(2):7-26  
ISSN 1691-1881

**Bergene, Anne Cecilie, David C. Jordhus-Lier og Anders Underthun:** «En introduksjon til arbeidsgeografi: nyttige perspektiver for norsk arbeidslivsforskning?» *Søkelys på arbeidslivet*, 2010, 27(3):217-229  
ISSN 0800-6199

**Bjørnsen, Hild-Marte and Erik Biørn:** «Interrelated labor decisions of farm couples: a censored response analysis of off-farm work». *Agricultural Economics*, 2010, 41(6):595-610  
ISSN 0169-5150

**Coe, Neil M. and David C. Jordhus-Lier:** «Constrained agency: re-evaluating the geographies of labour». *Progress in Human Geography*, published OnlineFirst, doi:10.1177/0309132510366746:2010:1-23.

**Ellingsen, Winfried, Gro Sandkjær Hanssen og Inger-Lise Saglie:** «Nye utfordringer i rurale kommuner. Fritidsboliger og lokaldemokrati». *Kart og plan*, 2010, 70(4):277-290  
ISSN 0047-3278

**Falleth, Eva Irene, Gro Sandkjær Hanssen and Inger-Lise Saglie:** «Challenges to Democracy in Market-Oriented Urban Planning in Norway». *European Planning Studies*, 2010, 18(5):737-753  
ISSN 0965-4313

**Flåto, Maja and Katja Johannessen:** «Economic Strategies among Long-term Homeless Persons. The Concept of Harvesting Economy». *European Journal of Homelessness*, 2010, 4(December):89-109  
ISSN 2030-2762

**Hanssen, Gro Sandkjær:** «Ensuring local community interests in market-oriented urban planning? The role of local politicians». *Environment and Planning C (Government and Policy)*, 2010, 28(4):714-732  
ISSN 0263-774X

**Hanssen, Gro Sandkjær and Inger-Lise Saglie:** «Cognitive Closure in Urban Planning». *Planning Theory and Practice*, 2010, 11(4):491-513  
ISSN 1464-9357

**Heløe, Leif Arne:** «Fra tanntrekker til helsearbeider. Et tilbakeblikk på fremveksten av tannlegeprofesjonen i Norge». *Michael*, 2010, (7):351-362  
ISSN 1504-0658

**Hovik, Sissel, Camilla Sandström and Anna Zachrisson:** «Management of Protected Areas in Norway and Sweden: Challenges in Combining Central Governance and Local Participation». *Journal of Environmental Policy and Planning*, 2010, 12(2): 159-177  
ISSN 1523-908X

**Isaksen, Arne and Knut Onsager:** «Regions, networks and innovative performance: the case of knowledge-intensive industries in Norway». *European Urban and Regional Studies*, 2010, 17(3): 227-243  
ISSN 0969-7764

**Kasa, Sjur and Anders Underthun:** «Navigation in new terrain with familiar maps: masterminding sociospatial equality through resource-oriented innovation policy». *Environment and Planning A*, 2010, 42(6):1328-1345  
ISSN 0308-518X

**Orderud, Geir Inge and Berenika Polickova-Dobiasova:** «Agriculture and the Environment: A Case Study of the Zelivka Catchment, Czech Republic». *Journal of Environmental Policy & Planning*, 2010, 12(2):201-221  
ISSN 1523-908X

**Orderud, Geir Inge, J. Luo and G. Zhuang:** «Tackling climate change at the international level: a comparative study of students' opinions in China and Norway» (in Chinese). *Chinese Journal of European Studies*, 2010, 28(6): 89-100  
ISSN 1004-9789

**Skogheim, Ragnhild:** «Arkitektfirmaer som hybride organisasjoner: spenningen mellom kunsten og markedet». *Nordiske organisasjonsstudier*, 2010, 12(3): 73-89  
ISSN 1501-8237

**Tjerbo, Trond:** «Does competition among general practitioners increase or decrease the consumption of specialist health care». *Health Economics, Policy and Law*, 2010, 5(1):53-70  
ISSN 1744-1331

## Vitenskapelige artikler i antologier

**Barlindhaug, Rolf and Kim Christian Astrup:** «Promoting home ownership through demandside targeted measures», in J. Doling, M. Elsinga and R. Ronald (eds.): *Home ownership: Getting in, getting from, getting out: Part III*. Delft: Delft University Press, 2010, s. 39-62  
ISBN 978-1-60750-548-8

**Coe, Neil M. and David C. Jordhus-Lier:** «Re-embedding the agency of labour», in A.C. Bergene, S.B. Endresen and H.M. Knutsen (eds.): *Missing Links in Labour Geographies*. Aldershot: Ashgate, 2010, s. 29-40  
ISBN 978-0-7546-7798-7

**Jordhus-Lier, David C.:** «Moments of Resistance: The Struggle Against Informalization in the City of Cape Town», in I. Lindell (ed.): *Africa's Informal Workers: Collective Agency, Alliances and Transnational Organizing in Urban Africa*. London: Zed Books, 2010, s. 115-129  
ISBN 978-1-84813451-5

**Jordhus-Lier, David C.:** «Public-Private Partnerships», in Barney Wharf (ed.), *Encyclopedia of Geography*, Thousand Oaks, CA.: Sage, 2010  
ISBN 978-1412956970

**Pacchi, Carolina, Kara Davies, Valeria Fedeli and Martin Lund-Iversen:** «Governance, Knowledge and Policy Networks in Strategic Environmental Assessment», in R. Atkinson, G. Terizakis and K. Zimmermann (eds.): *Sustainability in European Environmental Policy*. New York: Routledge, 2010, s. 164-187  
ISBN 978-0-415-56289-8

**Sørli, Kjetil:** «Bosetting, flytting og regional utvikling», i Ivar Frønes og Lise Kjølsvold (red.): *Det norske samfunn*, 6. utg. Oslo: Gyldendal Akademisk Forlag, 2010, s. 457-478  
ISBN 978-82-05-39086-7

## Vitenskapelige monografier

**Heløe, Leif Arne:** *Velferd på avveier? Utviklingslinjer og dilemmaer i helse- og sosialpolitikken*. Oslo: Abstrakt forlag, 2010  
ISBN 978-82-7935-300-3

**Kleven, Terje:** *Fra gjenreisning til samfunnsplanlegging. Norsk kommuneplanlegging 1965-2005*. Trondheim: Tapir akademisk forlag, 2010/2011  
ISBN 978-82-519-2691-1

**Ruud, Marit Ekne og Trond Nygård:** *Vilje til vekst: Gjøvik 150 år*, bind I. Gjøvik: Alfa Forlag, 2010  
ISBN 978-82-92253-35-9

## Fagbøker, lærebøker eller andre selvstendige utgivelser

**Braathen, Einar, Erik Henningsen, David C. Jordhus-Lier and Jørn Holm-Hansen:** *Evaluation of the Norwegian Centre for Democracy Support 2002-2009*. Oslo: Norad, 2010  
ISBN 978-82-7548-474-9

**Harvold, Kjell A. (red.):** *Ansvar og virkemidler ved tilpasning til klimaendringer*. (Ciens-rapport nr. 1-2010). Oslo: Ciens, 2010  
ISBN 978-82-92935-01-9

**Nenseth, Vibeke, Haakon Thaulow, Rolf D. Vogt og Geir Inge Orderud:** *Tverrfaglig miljøforskning – en kunnskapsstatus*. (Ciens-rapport nr. 2-2010). Oslo: Ciens, 2010  
ISBN 978-82-92935-03-3

**Risan, Lars og Kari Larsen:** *Planlegging for bærekraftig utvikling*. (Ciens-rapport nr. 4-2010). Oslo: Ciens, 2010  
ISBN 978-82-92935-05-7

**Thaulow, Haakon, Hege Hofstad, Jon Naustdalslid m.fl.:** *Kartlegging av miljøutfordringer og kompetansebehov i Oslo*. (Ciens-rapport nr. 3-2010). Oslo: Ciens, 2010  
ISBN 978-82-92935-04-0

## Kapitler eller artikler i fagbøker, lærebøker, konferanserapporter, fagtidsskrifter

**Aasland, Aadne og Arne Backer Grønningsæter:** «Skadereduksjon i Russland». *Rus & Samfunn*, 2010, 4(5):9-11

**Benjaminsen, Lars og Evelyn Dyb:** «Homelessness: strategies and innovations», i Eoin O'Sullivan et al (eds.): *Homelessness Research in Europe*. Brussels: Feantsa, 2010

**Braathen, Einar:** «Bidrar Norge til å redde regnskogen i Latin-Amerika?», i Julia Steen Loge (red.): *Latin-Amerikaboken 2010: Gull og grønne skoger – Norske interesser i Latin-Amerika*. Oslo: Solidaritet forlag, 2010, s. 86-93  
ISBN 978-82-9191-626-2

**Dyb, Evelyn:** «Med plastposen i handa: betingelser og muligheter for å ha bolig ved løslatelse fra fengsel». *Fontene*, 2010, (5):42-43  
ISSN 0805-5432

**Dyb, Evelyn:** «Den «nye» løsgjengeren». *Rus & samfunn*, 2010, 4(3):31-33  
ISSN 1500-8614

**Dyb, Evelyn og Katja Johannessen:** «En verdig avslutning». (Om hospiceavdelingen ved Gatehospitalet). *Rus & Samfunn*, 2010, 4(3):36-37  
ISSN 1500-8614

**Dyb, Evelyn and Katja Johannessen:** «Evaluation of a Proposal to Open a Hospice Ward at the Salvation Army Street Hospital in Oslo». *European Network of Homeless Health Workers (ENHW)*, Issue 12, Spring 2010

**Falleth, Eva, Gro Sandkjær Hanssen og Inger-Lise Saglie:** «Makt og medvirkning i urban reguleringsplanlegging». *Plan*, 2010, (1):64-67  
ISSN 0805-083X

**Heløe, Leif Arne:** «Bjarkøy 1801 og 1900. Befolkningsutviklingen i et kystsamfunn på 1800-tallet», i Einar Furu (red.): *Årbok for Bjarkøy 2010*. Harstad: Bjarkøy historielag, 2010

**Henningsen, Erik:** «The Romantic Ethic in Outreach Work». *Sociétés et jeunesses en difficulté*, Numero hors série, 2010 (Mis en ligne le 2 avril 2010)

**Kleven, Terje:** «Plandiskursen i Plan, del 1». *Plan*, 2010, (3-4): 82-91  
ISSN 0805-083X

**Kleven, Terje:** «Plandiskursen i Plan, del 2». *Plan*, 2010, (5): 44-51  
ISSN 0805-083X

**Knudtson, Lillin C.:** «De unges stemmer – slipper de til i kommunene?», i Randi Talseth og Ingeborg Veia (red.): *Barn i Norge 2010: Rett til vern og deltakelse*. Oslo: Voksne for Barn, 2010  
ISBN 978-82-92488-15-7

**Langeland, Ove og Eirik Vatne:** «Kunnskapsøkonomi, innovasjon og regional utvikling». *Plan*, 2010, (1):4-9  
ISSN 0805-083X

**Naustdalslid, Jon:** «Kommuneinndelinga: stor og sterk eller liten og lykkelig?», i Aa. Engesæter, J.I. Fardal og L. Nes (red.): *Tankerekker: festskrift til Johs. B. Thue*. Leikanger: Skald, 2010  
ISBN 978-82-7959-140-5

**Schmidt, Lene:** «Barn + by = sant? Er det tatt hensyn til barns utelek i nye byboliger?», i Randi Talseth og Ingeborg Veia (red.): *Barn i Norge 2010: Rett til vern og deltakelse*. Oslo: Voksne for Barn, 2010  
ISBN 978-82-92488-15-7

**Søholt, Susanne and Terje Wessel:** «Housing Policy and Housing Market in Norway», «Policy Analysis Related to Immigrant Settlement and Integration», «The Nordic Countries Becoming Multiethnic – Policies for Integration and Settlement», alle kapitlene i Anderson et al. (red.): *Immigration, Housing and Segregation in the Nordic Welfare States*. Helsinki: Department of Geosciences and Geography C2, 2010

## Ledere, kommentarer, anmeldelser, kronikker og lignende publisert i tidsskrift eller dagspresse

**Berg-Nordlie, Mikkel intervjuet av Nils Vermund Gjerstad:** «Virkelighetens Avatar». *Ny Tid*, 12.1.2010

**Berg-Nordlie, Mikkel:** «Grenselandsfolket og deres historie». *Sågat*, 17.6.2010

**Berg-Nordlie, Mikkel intervjuet av Margaret Cappa:** «Russian Sámi – How much do you know about them?». *BarentsObserver.com*, 28.6.2010

**Berg-Nordlie, Mikkel intervjuet av Dan Robert Larsen:** «Lite kunnskap om kolasamene». *NRK Sámi Radio*, 28.6.2010

**Berg-Nordlie, Mikkel intervjuet av Margaret Cappa:** «Norvezjskie utsjennye namereny zapol'nit' probel v znanijakh o rossijskikh saamakh» (russisk omskriving av Cappas artikkel). *Finugor.ru*, 30.6.2010

**Bjørnson, Hild Marte og Steinar Johansen:** «Kunsten å skape konflikt». *Aftenposten Aften*, 23.8.2010

**Braathen, Einar:** «Teknokratenes valg. Presidentvalget i Brasil». *Klassekampen*, 28.10.2010

**Hellevik, Siri Bjerkreim:** «Begrensede endringer i Obamas HIV/AIDS program». *Klassekampen*, 19.2.2010

**Hellevik, Siri Bjerkreim:** «HIV mareritt venter». *Dagens Næringsliv*, 2.7.2010

**Heløe, Leif Arne:** «Best er viktigst» (Om kvalitetskrav til lokalsykehus). *Aftenposten*, 17.4.2010

**Heløe, Leif Arne:** «Om privatisering og de private ideelle hjelperne». *Klassekampen*, 11.9.2010

**Heløe, Leif Arne:** «Oppgavene er avgjørende» (Om kommunistørrelse og oppgavemengde). *Aftenposten*, 6.11.2010

**Heløe, Leif Arne:** «Sykehus, staten, smått og stort» (Om helseforetakene og sykehusstriden). *Dagens Næringsliv*, 22.12.2010

**Heløe, Leif Arne:** Kommentartikler og kronikker i *Harstad Tidende* (HT): Sykefravær til besvær. 18.1.2010  
Nordnorsk uførhet. 25.1.2010  
Sykehusdrift – en felleskommunal oppgave? 19.2.2010  
Harstads omdømme. 24.3.2010  
Lokalsykehus under kniven? 15.4.2010  
Samhandling til besvær. 3.5.2010  
Tannhelse i 50 år. 26.5.2010  
Høyre på offensiven. 28.6.2010  
I medgang og motgang (Om Bjarkøys vekst- og forfallsår). 12.7.2010  
Eldrebolgen – bare et problem? 2.8.2010  
Verdiskaping på ville veier. 31.8.2010  
«Gammel skit» eller kultur? (Om bevaring av gamle bygninger). 15.9.2010  
Harstad – «staden mellom flodene» (Om kommunesammenslutninger i Sør-Troms). 24.9.2010  
Sykkelsport i utforbakke (Om kultur og ukultur i sykkelbruken). 19.10.2010  
Harstadpressen før og nå. 15.11.2010  
Er papiravisene borte om ti år? 1.12.2010  
Faklene brenner i Helse Nord. 18.12.2010  
Gjør Apotekgården til en pryd, Olav Thon! 22.12.2010

**Holm-Hansen, Jørn:** «Hvordan måle bistand?». *Klassekampen*, 19.4.2010

**Holm-Hansen, Jørn:** «Om det ungarske valget». *Dagsnytt 18*, 10.4.2010

**Holm-Hansen, Jørn:** «Om det polske presidentvalget». *Søndagsavisen NRK*, 4.7.2010

**Holm-Hansen, Jørn, Einar Braathen, Erik Henningsen og David Jordhus-Lier:** «Demokratistøttens dilemmaer». *Dagens Næringsliv*, 16.2.2010

**Johansen, Steinar:** «Universitetet i Oslo – en forbryter?». *Aftenposten*, 16.7.2010

**Risan, Lars:** «Klimaproblemet og det totalitære». *Dagbladet*, 13.9.2010

**Skogheim, Ragnhild og Per Gunnar Røe:** «Mye mer enn arkitektur». *Aftenposten Aften*, 6.5.2010

**Skogheim, Ragnhild, Heidi Bergsli, Guro Voss Gabrielsen og Oddrun Sæter:** «Kulturlivet tappes i Bjørnvika». *Aftenposten Aften*, 7.9.2010

## Fagkonferanser 2010

### Papers fra internasjonale og nasjonale konferanser

**Aasland, Aadne, Peter Meylakhs og Arne Backer Grønningsæter:** «Vulnerable groups' perception of HIV/AIDS prevention», presentert på International AIDS Conference 2010, arrangert av International AIDS Society, Wien 16.-19.7.2010

**Aasland, Aadne, Peris S. Jones, Peter Meylakhs og Arne Backer Grønningsæter:** «Politics of Scale in Russian HIV/AIDS prevention», presentert på International AIDS Conference 2010, arrangert av International AIDS Society, Wien 16.-19.7.2010

**Barlindhaug, Rolf:** «The funding of affordable housing and housing security schemes in Norway», presentert på 6th Sino-Norwegian Social Policy Forum: Reform of the Income Distribution System and Transformation of Economic Development Models, arrangert av China Institute for Reform and Development (CIRD) and NIBR, Haikou, Hainan, Kina 4.-5.12.2010

**Berg-Nordlie, Mikkel:** «Representing the Russian Sámi», presentert på Summer School – Civil Society and the Baltic Sea, arrangert av NordForsk, Åland (Finland) 6.-11.6.2010

**Bjørnsen, Hild-Marte:** «Farm Couples' Off-farm Choice of Labour Supply: A Panel Data Analysis of Job Transitions», presentert på 16th International Conference on Panel Data, arrangert av UvA-Econometrics, University of Amsterdam, Amsterdam 2.-4.7.2010

**Braathen, Einar:** «Telecentres and poor communities in South Africa: What have we learned?», presentert på konferansen «Ten years of 'war against poverty'. What we have learned since 2000. What we should do 2010-2020», arrangert av The Chronic Poverty Research Centre (CPRC), University of Manchester, Manchester 8.-10.9.2010

**Braathen, Einar:** ««Rebuilding a nation» through participatory empowerment of the peasantry», presentert på konferansen «Hacia una política de participación protagónica en el Paraguay», arrangert av Gabinete Civil de la Presidencia de la Republica, Asunción, Paraguay 23.10.2010

**Braathen, Einar:** «Churches and Peace-building in Eastern DRC and Northern Uganda: A Multi-Scalar and Comparative Reflection», presentert på NFU Annual Conference 2010: Rethinking Crises: Vulnerability, Community and State in Development Research, arrangert av Norsk Forening for Utviklingsforskning/ Utenriksdepartementet/NIBR, Oslo 25.-26.11.2010

**Feiring, Marte:** «Self-help Practices», presentert på Nordic Self-help Research Workshop, arrangert av Kompetansesenter for pasientinformasjon/Lærings- og mestringssenter, Helse Sunnmøre, Trondheim 18.-19.2.2010

**Feiring, Marte:** «ICF: a global regulatory tool», presentert på Knowandpol, Hvaler-seminar, arrangert av Know and Pol og Høgskolen i Østfold, Hvaler 10.-11.6.2010

**Feiring, Marte:** «Self-help Practices in the Making», presentert på 5th Interpretive Policy Analysis Conference, Grenoble 23-25.6.2010

**Feiring, Marte:** «Rehabilitering i historisk perspektiv – fra dannelse til integrering», presentert på Skandinavisk konferanse: Rehabilitering – mellom livsverden og funksjon, arrangert av Høgskolen i Oslo og Nasjonalt nettverk for forskning om rehabilitering og sykepleie, Oslo 11.-12.11.2010

**Gotaas, Nora:** «The Constituent Role of Narratives in Mutual Self-help Practices», presentert på Nordic Self-help Research Workshop, arrangert av Kompetansesenter for pasientinformasjon/Lærings- og mestringssenter, Helse Sunnmøre, Trondheim 18.-19.2.2010

**Guttu, Jon:** «The Greening of Oslo», presentert på Green Oslo Conference, arrangert av Universitetet i Oslo og Universitetet for miljø- og biovitenskap, Oslo 7.-8.6.2010

**Hanssen, Gro Sandkjær og Marit K. Helgesen:** «Multilevel governance of local care provision – implications for autonomy and quality», presentert på European Group of Public Administration (EGPA), Permanent Study Group on Public Policy's konferanse, arrangert av University of Toulouse, Toulouse 7.-10.9.2010

**Harvold, Kjell:** «A New Planning Focus: Climate Planning in Norway», presentert på the 24th AESOP Conference, track: Sustainability: Climate Change, Risk and Planning, arrangert av Association of European Schools of Planning (AESOP), Helsinki 7.-10.7.2010

**Helgesen, Marit K.:** «Multilevel governance of public health policies: the case of Norway», presentert på The 20th IHUPE World Conference on Health Promotion, arrangert av International Union for Health Promotion and Education og Gesundheitsförderung Schweiz, Geneve 11.-15.7.2010

**Helgesen, Marit K.:** «Multilevel governance of local care provision – implications for autonomy and quality», presentert på konferansen Health: A New Religious Awakening in Western Societies, arrangert av Copenhagen Business School Centre for Health Management, København 13.-15.9.2010



**Hofstad, Hege:** «Sustainable development in a Nordic light: Handling dilemmas of the compact city ideal in Sweden and Norway», presentert på Interpreting Democratic Governance Conference, arrangert av De Montfort University, Leicester, UK 23.-24.9.2010

**Holm-Hansen, Jørn:** «Partnership relations between local and central authorities – lessons to be drawn from international municipality-to-municipality cooperation», presentert på konferansen The EU Strategy for the Baltic Sea Region – a new challenge for knowledge-based regional and local governance and co-operation, arrangert av Tallinn University, Sida, Nordic Council of Ministers, EU Commission Estonia, Tallinn 8.-9.3.2010

**Holm-Hansen, Jørn:** «Regional disparities under different regulation regimes – the case of countries in East Central Europe», presentert på konferansen Regional disparities – continuities and change under different regulation regimes, arrangert av China Academy of Social Sciences (CASS) and NIBR, Beijing 10.5.2010

**Johannessen, Katja:** «Parenting and homelessness in a Norwegian welfare context: a quantitative analysis», presentert på European Network for Housing Research-konferansen Urban Dynamics & Housing Change – Crossing into the 2nd Decade of the 3rd Millennium, arrangert av ITU, Faculty of Architecture, Department of Architecture, Istanbul 4.-7.7.2010

**Johansen, Steinar:** «The welfare state: public production of services», presentert på Sino-Norwegian cooperation conference, arrangert av China Academy of Social Sciences (CASS) and NIBR, Beijing 10.-12.5.2010

**Klausen, Jan Erling:** «The Governance of Urban Climate Change Adaptation», presentert på 3rd Bi-annual EURA Conference: Understanding City Dynamics, arrangert av Technische Universität Darmstadt og EURA, Darmstadt 24.-26.9.2010

**Klausen, Jan Erling:** «Planning for climate change in urban areas», presentert på konferansen Climate Adaptation in the Nordic Countries: Science, Practice, Policy, arrangert av Nordic Climate Change Adaptation Research Network og Stockholm Environment Institute, Stockholm 8.-10.11.2010

**Langeland, Ove:** «Climate change adaptation – experiences from the Bergen case», presentert på Erfarings- og spredningskonferanse for Interreg B og C, arrangert av Østlandssamarbeidet, Interreg B og C, Oslo 22.-23.3.2010

**Langeland, Ove:** «Economic innovation barriers: Experiences of Norwegian innovative firms», presentert på RSA Annual International Conference 2010: Regional Responses and Global Shifts: Actors, Institutions and Organisations, arrangert av Regional Studies Association, Pécs, Ungarn 24.-26.5.2010

**Naustdalslid, Jon:** «Knowledge-based environmental management», presentert på Workshop on Polar, Environmental and Climate Change Research, arrangert av Norges forskningsråd, World EXPO – Shanghai, Kina 9.-10.9.2010

**Naustdalslid, Jon:** «Climate Change – The challenge of translating scientific knowledge into action», presentert på 2nd Xiamen International Forum on Urban Environment, arrangert av Institute of Urban Environment, Xiamen, Kina 11.-13.12.2010

**Nordahl, Berit og Rolf Barlundhaug:** «Affordability through improved urban planning practices – models, successes and pitfalls», presentert på European Network for Housing Research-konferansen Urban Dynamics & Housing Change – Crossing into the 2nd Decade of the 3rd Millennium, arrangert av ITU, Faculty of Architecture, Department of Architecture, Istanbul 4.-7.7.2010

**Orderud, Geir Inge:** «Regional Welfare – fighting an uphill battle?», presentert på Seminar on Welfare Research and the Nordic Model, arrangert av Norges forskningsråd, World EXPO – Shanghai, Kina 14.-15.9.2010

**Ruud, Marit Ekne:** «A question of social sustainability: Urban interventions in critical neighbourhoods in Portugal and Norway», presentert på Nordisk seminarium om bostads- og urbanforskning, arrangert av NSBB og Institut för bostadsforskning, Universitetet i Uppsala, Gävle 22.-24.9.2010

**Samuelson, Roar:** «Creating Experience Values – Producing Experience Spaces: A Pragmatic Inquiry into the Spatial Practice and Materiality of Experience-based Value Creation», presentert på RSA Annual International Conference 2010 – Regional Responses and Global Shifts: Actors, Institutions and Organisations, arrangert av Regional Studies Association, Pécs, Ungarn 24.-26.5.2010

**Søholt, Susanne:** «Does it matter how we accommodate asylum seekers?», presentert på European Network for Housing Research-konferansen Urban Dynamics & Housing Change – Crossing into the 2nd Decade of the 3rd Millennium, arrangert av ITU, Faculty of Architecture, Department of Architecture, Istanbul 4.-7.7.2010

**Søholt, Susanne:** «Does it matter how we accommodate asylum seekers?», presentert på Nordisk seminarium om bostads- og urbanforskning, arrangert av NSBB og Institut för bostadsforskning, Universitetet i Uppsala, Gävle 22.-24.9.2010

**Tesli, Arne:** «Socio-economic impact assessments», presentert på konferansen Environmental and Social Challenges of Oil and Gas Development Activities in the Amazon Region, arrangert av Ministerio de Recursos Naturales no Renovables og Ministerio del Ambiente, Ecuador og Petrad, Norge, Quito, Ecuador 16.-20.8.2010

**Tesli, Arne:** «Regional development, distribution and governance – Urban and rural change in a welfare policy perspective», presentert på Seminar on Welfare Research and the Nordic Model, arrangert av Norges forskningsråd, World EXPO – Shanghai, Kina 14.-15.9.2010

**Tesli, Arne:** «The Informal Economy – Effects on Measuring Income Distribution», presentert på 6th Sino-Norwegian Social Policy Forum: Reform of the Income Distribution System and Transformation of Economic Development Models, arrangert av China Institute for Reform and Development (CIRD) and NIBR, Haikou, Hainan, Kina 4.-5.12.2010

**Vedeld, Trond:** «Climate change and adaptation to extreme events in India», presentert på konferansen Climate change adaptation in India, arrangert av Tata Energy and Resource Institute, New Delhi, New Delhi 26.-27.3.2010

**Vedeld, Trond:** «Urban planning and governance in Africa», presentert på konferansen Climate change and urban vulnerability in Africa (EU 7th framework), arrangert av Universitetet i København, København 15.4.2010

**Vedeld, Trond:** «Urban vulnerability in Africa and climate risk governance», presentert på NFU Annual Conference 2010: Workshop 8: From social vulnerability to social transformation, arrangert av Norsk Forening for Utviklingsforskning/Utenriksdepartementet/ NIBR, Oslo 25.-26.11.2010

## Foredrag og innlegg på andre faglige, norske og internasjonale seminarer og konferanser

**Aasland, Aadne:** «Kritisk for russisk HIV-forebygging», presentert på CIENS-dagen, arrangert av CIENS, Forskningsparken, Oslo 26.10.2010

**Aasland, Aadne:** «Preventive health care in Russia», presentert på Nordområdekonferansen 2010, arrangert av Norges forskningsråd, Tromsø 10.-12.11.2010

**Aasland, Aadne & Arne Backer Grønningsæter:** «Governance of HIV/AIDS Prevention in North-West Russia», presentert på Nordområdekonferansen 2010, arrangert av Norges forskningsråd, Tromsø 10.-12.11.2010

**Aasland, Aadne:** «Governance challenges and cross-sectoral collaboration», presentert på konferansen The Governance of HIV/AIDS Prevention in North-West Russia, arrangert av International School of Public Health, Arkhangelsk, Russland 2.12.2010

**Barlindhaug, Rolf:** «Startlån, individuelle boligtilskudd, bostøtte. Spiller de sammen nå – etter endringene i bostøtten?», presentert på Kurs i brukeropplæring – Kompetente brukere, arrangert av FFO, Oslo 9.3.2010

**Barlindhaug, Rolf:** «Arealbehov 2030 Oslo og Akershus – Bolig», presentert på seminaret Plansamarbeid Oslo Akershus, arrangert av Miljøverndepartementet, 21.4.2010

**Barlindhaug, Rolf:** «Boligmarkedet i Oslofjordregionen – Etterspørselen de neste 10 årene», presentert i møte med kommunenes formannskap – Mosseregionen, arrangert av Regionrådet for Mosseregionen, Våler 11.5.2010

**Barlindhaug, Rolf:** «Demografisk utvikling i storbyregioner», presentert på møte i KOMPASS-forum, arrangert av KOMPASS-forum, Oslo 7.6.2010

**Barlindhaug, Rolf:** «Boligutvikling og trender», presentert på seminaret Hvor går Grenland? arrangert av Vekst i Grenland, Porsgrunn 15.6.2010

**Barlindhaug, Rolf:** «Hva er Oslos boligbehov?», presentert på Boligpolitisk konferanse, arrangert av LO-Oslo, Oslo 26.10.2010

**Barlindhaug, Rolf:** «Arealbehov – teori og metode – eksempel fra Oslo og Akershus», presentert på Plankonferansen 2010, arrangert av Hordaland fylkeskommune, Bergen 2.11.2010

**Barlindhaug, Rolf:** «Housing Market and Housing Policy in Norway», presentert på konferansen Government Involvement in Housing – Good or Bad? arrangert av Fulbright Alumni Association, Oslo 9.11.2010

**Berg-Nordlie, Mikkel:** «Nordic Sámi politics», presentert på møte med nepalesiske journalister, arrangert av NIBR, Oslo mai 2010

**Berg-Nordlie, Mikkel:** «Kursing av russiske journalister i norsk samepolitikk» (foredragsserie), arrangert av Den norske ambassaden i Moskva, Tromsø og Kåfjord 20.-27.7.2010

**Bjørnsen, Hild-Marte:** «Noen virkninger av desentraliseringsreformer i regionalpolitikken, helsepolitikken og vegpolitikken», presentert på Midtveisseminar Demosreg, arrangert av Norges forskningsråd, Oslo 18.-19.2.2020

**Feiring, Marte:** «Framlegging av artikkel: Rose and Miller: Political Power beyond the State: Problematics of Government (1992)» på Workshop i folkehelse arrangert av NIBR, Oslo 12.3.2010

**Feiring, Marte:** «Self-help in Norwegian Public Health Policy», presentert på Folkehelseworkshop, arrangert av POPHEALTH (SIP), Oslo 21.6.2010

**Feiring, Marte:** «Rehabiliteringsfeltet i historie», presentert på seminarrekke om rehabilitering, arrangert av Høgskolen i Oslo, 1.9.2010

**Feiring, Marte:** «Defining Self-help in Public Health Policy», presentert på Workshop on Self-help, Høgskolen i Nord-Trøndelag i Levanger, arrangert av Nordic Network on Self-help Research, Levanger 16.-17.9.2010

**Feiring, Marte:** «Self-help defined as Norwegian Public Health Policy» og «Knowledge-based regulatory instruments in mental health policies and practices: The International Classification of Functioning (ICF) as a new regulation tool in (Public) Health», begge presentert på Folkehelseworkshop, arrangert av NIBR, Oslo 16.12.2010

**Gotaas, Nora:** «Hvordan kommunisere selvhjelp. Selvhjelpsspråk og narrativer som representasjonsformer», presentert på Folkehelseworkshop, arrangert av POPHEALTH (SIP), Oslo 21.6.2010

**Gotaas, Nora:** «Å kommunisere selvhjelp», presentert på Fagdag HINT: Selvhjelp, deltakelse og helse, arrangert av Høgskolen i Nord-Trøndelag, Levanger 15.9.2010

**Gotaas, Nora:** «Samarbeidsrelasjoner i oppsøkende ungdomsarbeid», presentert på Folkehelseworkshop arrangert av POPHEALTH (SIP), Oslo 16.12.2010

**Guttu, Jon:** «Holmlia», presentert på Kjenn din by, arrangert av Oslo Bymuseum, Holmlia 31.8.2010

**Guttu, Jon:** «Hva sikrer etterspurt bokkvalitet: markert eller offentlige normer?», presentert på Norsk Planmøte 2010, arrangert av Norsk Bolig- og byplanforening, Oslo 27.-28.9.2010

**Guttu, Jon:** «Boligplanlegging i byområder», presentert på Boligplanlegging i tett by, arrangert av Det norske hageselskap og Husbanken, Oslo 3.-5.11.2010

**Guttu, Jon:** «Fortetting i byområder», presentert på fagseminar Plan- og byggesak, arrangert av Norsk Kommunalteknisk Forening, Oslo 11.-12.11.2010

**Guttu, Jon:** «Fortett med vett», presentert på seminar om fortetting, arrangert av Oslo Arbeiderparti, Stortinget, Oslo 2010

**Hanssen, Gro Sandkjær:** «Når målet er økt kvalitet i lokale velferdstjenester, er samstyring virkemiddelet?», presentert på Faglig forum om samordning i helse og folkehelse – en god strategi for å møte kommende utfordringer?, arrangert av NIBR, Oslo 29.10.2010

**Harvold, Kjell A.:** «Planlegging mellom klimatilpasning og klimaendring», presentert på konferansen Klima og miljø – lokale og regionale planutfordringer, arrangert av Kompas-Forum/Pandagruppen, Gardermoen 28.1.2010

**Harvold, Kjell A.:** «Virkemidler og klimatilpasning», presentert på seminaret NOU: Klimatilpasning, arrangert av Klima- og forurensningsdirektoratet (Klif), Oslo 10.2.2010

**Harvold, Kjell A.:** «Klimatilpasning – historisk og nye utfordringer», presentert på seminaret Virkemidler og klimatilpasning, arrangert av CIENS, Oslo 11.1.2010

**Harvold, Kjell A.:** «Tilpasning til klimaendring, ansvar og virkemidler», presentert på konferansen Hvordan utvikle framtidens byer Porsgrunn og Skien til å bli robuste?, arrangert av Porsgrunn og Skien kommuner, Åsgårdstrand 28.-29.9.2010

**Harvold, Kjell A.:** «Planlegging og interkommunalt samarbeid», presentert på seminaret Forskningsutfordringer i forhold til fylkesmannsambetet, arrangert av NIBR og Fylkesmannen i Telemark, Oslo 4.11.2010

**Harvold, Kjell A.:** «Hvilke virkemidler virker?», presentert på Klimaendringenes betydning for vassdragenes økosystemtjenester, workshop arrangert av MILEN/CIENS, Oslo 9.12.2010

**Haug, Marit:** «Conflicts and political settlements, commentary», presentert på NFU Conference 2010: Rethinking Crises: Vulnerability, Community and State in Development Research, arrangert av Norsk Forening for Utviklingsforskning (NFU), Oslo 25.-26.11.2010

**Helgesen, Marit K.:** «The development of comprehensive care services: more different user groups – more different services?», presentert på seminaret Old age, health, welfare and diversity, arrangert av Oslo University College, Oslo 12.4.2010

**Helgesen, Marit K.:** «Når velferdsstaten øker sine ambisjoner: nye styringsvirkemidler på folkehelsefeltet», presentert på Faglig forum om samordning i helse og folkehelse – en god strategi for å møte kommende utfordringer?, arrangert av NIBR, Oslo 29.10.2010

**Heløe, Leif Arne:** «Velferd på aweier?», presentert på seminaret Dilemmaer i helsepolitikken, arrangert av Geelmuysen.Kiese, Oslo 13.9.2010

**Heløe, Leif Arne:** «Utfordringer ved Samhandlingsreformen», presentert på seminaret Forskningsutfordringer i forhold til fylkesmannsambetet, arrangert av NIBR og Fylkesmannen i Telemark, Oslo 4.11.2010

**Hofstad, Hege:** «Teoretiske og empiriske erfaringer av forhandlinger i nettverk», presentert på seminar om forhandlingsdemokrati, arrangert av International Research Institute of Stavanger – IRIS, Stavanger 28.6.2010

**Holm-Hansen, Jørn:** «Maktdeling i Bosnia-Hercegovina etter Dayton-avtalen», presentert på seminaret Maktdeling i etnisk splittede samfunn, arrangert av Høgskolen i Buskerud, Drammen 16.9.2010

**Holm-Hansen, Jørn:** «Landbrukssektoren på Vest-Balkan og kunnskapsbehovene», presentert på seminaret Forskningsstøtte til landbrukssektoren på Vest-Balkan, arrangert av Programstyret HERD Landbruk, Oslo 24.9.2010

**Johannessen, Katja:** «Økonomiske strategier blant bostedsløse personer», presentert på lunsjseminar i Kommunal- og regionaldepartementet, Oslo 13.1.2010

**Johannessen, Katja:** «Økonomiske strategier blant bostedsløse personer», presentert på Husbankens frokostseminar, arrangert av Husbanken Region Øst, Oslo 22.6.2010

**Johannessen, Katja:** «Økonomiske strategier blant bostedsløse personer», presentert på Bosu seminar, arrangert av Husbanken, Oslo 3.9.2010

**Johannessen, Katja:** «Økonomiske strategier blant bostedsløse personer», presentert på dialogkonferanse i Rusmiddeletaten, arrangert av Rusmiddeletaten og Husbanken, Oslo 23.11.2010

**Johannessen, Katja:** «Samfunnsøkonomiske resultater av boligpolitiske tiltak», presentert på fagdag i Kommunal- og regionaldepartementet, Oslo 3.12.2010

**Johansen, Steinar:** «Næringsutvikling og arealbehov i Oslo og Akershus mot 2030», presentert på seminaret Planforutsetninger arealbruk, arrangert av Plansamarbeid Oslo og Akershus, Oslo 21.3.2010

**Johansen, Steinar:** «Næringsutvikling og arealbehov i Oslo og Akershus mot 2030», presentert på årsmøte og brukersamling i Panda-gruppen, Københavnbåten 28.-30.4.2010

**Johansen, Steinar:** «Utviklingen i Longyearbyen», presentert på seminar om Svalbardstatistikk, arrangert av Statistisk sentralbyrå, Oslo juni 2010

**Johansen, Steinar:** «Frontfagmodellen», presentert på NTL-NAV, delegatsamling før landsmøtet, arrangert av NTL-NAV, Sørmarka oktober 2010

**Johansen, Steinar:** «Presentation of Purr», presentert på ESPON-seminar, Liege november 2010

**Knudtson, Lillin C.:** «De unge stemmene», innledning og presentasjon på Faglig forum, arrangert av NIBR, Oslo 17.3.2010

**Knudtson, Lillin C.:** «Ny heis i gamle hus – gode grep og sterke aktører» og «Verdsetting av heisinstallasjon i eksisterende boligblokker» (utarbeidet med Per Medby), begge presentert på Heisseminar, arrangert av Husbanken, NBBL og Vestbo, Bergen 27.5.2010

**Knudtson, Lillin C.:** «Medvirkningsorganer for ungdom», presentert på Barne- og ungdomskonferansen i Lørenskog, arrangert av Barne- og likestillingsdepartementet, Lørenskog 26.10.2010

**Knudtson, Lillin C.:** «Medvirkningsorganer for ungdom», presentert på Plankonferansen i Hordaland, arrangert av Hordaland fylkeskommune og fylkesmannen i Hordaland, Bergen 26. 10.2010

**Knudtson, Lillin C.:** «De unge stemmene» og «Utfordringer og gode grep for ungdomsrådsekretærer», begge presentert på workshop Sammen i Drammen, arrangert av Drammen kommune, Drammen 11.11.2010

**Langeland, Ove:** «Klimaendringer og klimautfordringer», presentert på konferansen Hvordan utvikle framtidens byer Porsgrunn og Skien til å bli robuste?, arrangert av Porsgrunn og Skien kommuner, Åsgårdstrand 28.-29.9.2010

**Langeland, Ove:** «Economic innovation barriers», presentert på Regional innovasjon og næringsutvikling i en internasjonal kunnskapsøkonomi, arrangert av Demosreg-nettverk, Barcelona 4.-7.11.2010

**Orderud, Geir Inge:** «Concluding the seminar», presentert på seminaret Regional Disparities – Continuities and Change under Different Regulation Regimes, arrangert av Institute of Population and Labour Economics, Chinese Academy of Sciences and NIBR, 10.-12.5.2010

**Risan, Lars:** «Sosiale medier og sikkerhet», presentert på seminar om IKT og sikkerhet, arrangert av Norges forskningsråd, Oslo 6.12.2010

**Ruud, Marit Ekne:** «Områdesatsingen i Groruddalen i et komparativt perspektiv», presentert på seminaret Migrasjon, etnisitet og forbruk, arrangert av Statens institutt for forbruksforskning, Oslo 10.11.2010

**Schmidt, Lene:** «Densification in new housing projects in Norway», presentert på seminar ved University of Glasgow, arrangert av NIBR og University of Glasgow, 1.3.2010

**Schmidt, Lene:** «'Healthy Aging': På leting etter nye modeller for organisering av boliger og omsorg – fra Storslett til Stockholm», presentert på seminaret Vi tar eldrebølgen, arrangert av Nordland fylkeskommune og Harstad kommune, Harstad 26.5.2010

**Schmidt, Lene:** «Oppvekstvilkår for barn og unge i byer og tettsteder», presentert på Høstkonferansen, arrangert av VAR bransjen, Molde 4.11.2010

**Schmidt, Lene:** «Innspill til bygningspolitikken», presentert på seminar om bygningspolitikken, arrangert av Kommunal- og regionaldepartementet, Drammen 16.10.2010

**Skogheim, Ragnhild:** «Kulturarv og byutvikling: Hvem bestemmer?», presentert på konferansen Den nye kommunen: Styrings- og ledelsesutfordringer, arrangert av Norges forskningsråd, Gardermoen 16.11.2010

**Søholt, Susanne:** «Drabantbyene – fortropper for sosial endring», presentert på oppstartseminar for CulCOms Alna-prosjekt (VAM), arrangert av CulCom, Unversitetet i Oslo, Oslo 9.3.2010

**Søholt, Susanne:** «Housing and working immigrants in retrospective», presentert på Faglig forum: Bostedsløshet blant polske arbeidsimmigranter i Oslo, arrangert av NIBR, Oslo 25.8.2010

**Søholt, Susanne:** «Desentraliserte asylmottak og bosetting av flyktninger», presentert på internseminar, arrangert av IMDI og UDI, Oslo 11.5.2010

**Søholt, Susanne:** « Desentraliserte asylmottak og bosetting av flyktninger», presentert på seminar for beregningsutvalget, arrangert av IMDI, KS og SSB, Fredrikstad 10.6.2010

**Søholt, Susanne:** « Desentraliserte asylmottak og bosetting», presentert på seminar for Nasjonalt bosettingsutvalg, arrangert av IMDI, Oslo 25.5.2010

**Søholt, Susanne:** «Etnisk boligsegregering på norsk: suksess og utfordring», presentert på seminaret Etnisk segregering i storbyene, arrangert av Inkluderingsutvalget og Norden i Fokus, 17.11.2010

**Søholt, Susanne:** «Betwixt and between – desentraliserte asylmottak», presentert på mottaksleder møte, arrangert av Midt-Norge, Trondheim 23.11.2010

**Sørli, Kjetil:** «Flytteanalyse – hvordan og hvorfor», presentert på Samisk helseforsknings vinterseminar, Karasjok 26.2.2010

**Sørli, Kjetil:** «Befolkningsutviklingen i Oslo. Utsikter mot 2018», presentert på Forum for økonomistyring i Oslo kommune, arrangert av Oslo kommune, Norefjell 23.3.2010

**Sørli, Kjetil:** «Utviklinga i folketalet i fjellregionane. Flyttemønstre og flyttemotiv», presentert på Fjellregionens årskonferanse, arrangert av Fjellregionsamarbeidet, Geilo 14.4.2010

**Sørli, Kjetil:** «Levekår og flytting på Fjell i Drammen», presentert på formidlingsseminar for Byplankontoret i Drammen, arrangert av Drammen kommune, Drammen 25.5.2010

**Sørli, Kjetil:** «Motiver for å flytte og bo», presentert på seminaret Framtidsbygda 2010, arrangert av Vest-Agder fylkeskommune, Evje 13.8.2010

**Sørli, Kjetil:** «Er veksten i Bodø ødeleggende for kommunene omkring?», presentert på Researchers Night, arrangert av Høgskolen i Bodø, Bodø 24.9.2010

**Sørli, Kjetil:** «Demografisk utvikling i fem storbyregioner», presentert på Storbyforskningens dag, arrangert av Kristiansand kommune, Kristiansand 13.10.2010

**Sørli, Kjetil:** «Flytting og bosetting. Innfallsvinkler, resultater, tolkninger», presentert på kurs arrangert av Samarbeidsrådet på Nedre Romerike, Skedsmo kommune, Kjeller 11.11.2010

**Sørli, Kjetil:** «Flytting, bosetting og demografiske utfordringer», presentert på seminar om kommunal planstrategi, arrangert av Telemark fylkeskommune, Skien 30.11.2010

**Tesli, Arne:** «Poverty alleviation and governance», presentert på Population and Social Policy Development, arrangert av NPFPC Delegation visit in Norway, Svartskog, Oslo 25.6.2010

**Tesli, Arne:** «Challenges linked to the imbalances of socio-economic development in urban vs. rural areas», presentert på seminaret Welfare policies in Norway, arrangert av Utenriksdepartementet/Den norske ambassaden i Beijing, Holmenkollen, Oslo 19.11.2010

**Vanberg, Vidar:** «Om regional utvikling i Hadelandsregionen», presentert på seminar om regional utvikling i Hadelandsregionen, arrangert av Regionrådet Hadeland, Jevnaker november 2010

**Vanberg, Vidar:** «Presentasjon av rapporten Næring, handel og service i Alvdal», presentert på seminar om senterutvikling i Alvdal, arrangert av Alvdal kommune, tre presentasjoner for ulike målgrupper, september, november og desember 2010

**Vedeld, Trond:** «Climate change and adaptation to extreme events in India», presentert på konferansen Economic dimensions of environmental change, arrangert av World Bank og Statistisk sentralbyrå, Oslo 16.3.2010

**Vedeld, Trond:** «Klimatilpasning og internasjonalt samarbeid, underlag for Utenriksdepartementets arbeid», presentert på seminaret Klimaforhandlingene og internasjonalt arbeid, arrangert av Utenriksdepartementet, Holmen Fjordhotell, Asker 14.4.2010

## Prosjektoversikt 2010

Prosjektene er presentert avdelingsvis. Under hver avdeling står prosjektlederne i alfabetisk rekkefølge med prosjektene kronologisk etter oppstartstidspunkt.

### Avdeling for studier av velferd, demokrati og offentlig forvaltning

**Gotaas, Nora**

Forskningsmidler Selvhjelp  
Helsedirektoratet

**Hanssen, Gro Sandkjær**

Norsk nettverk om Public policy and network governance  
Høgskolen i Oslo  
Universitetet for miljø- og biovitenskap

**Helgesen, Marit K.**

The role of knowledge in construction and regulation of health and education politics  
Université Catholique de Louvain (CERISIS) / EU

Flink med folk i første rekke  
Helsedirektoratet

Autonomy and quality in care  
Norges forskningsråd

**Henningsen, Erik**

FoU prosjekt om Mangfoldsåret 2008  
Kultur- og kirke departementet

Bander og politisk vold i Kenya  
Utenriksdepartementet

Universell utforming – kunnskap, makt og moral  
Husbanken Trondheim

**Hofstad, Hege**

Conditions for sustainable management of urban recreational landscapes  
Universitetet for miljø- og biovitenskap

**Holm, Arne**

En verdig situasjon innen psykisk helse  
Mental Helse

**Indset, Marthe**

Gjennomføring av vanndirektivet på lokalt nivå  
Direktoratet for naturforvaltning

Kommunal revisjons uavhengighet  
KS Bedrift

**Klausen, Jan Erling**

Innovative foresight planning  
Vest-Agder fylkeskommune

Evaluering av innbyggerinitiativordningen  
Barne- og likestillingsdepartementet

Water pollution abatement in a system of multilevel governance  
Norges forskningsråd  
Direktoratet for naturforvaltning

Framsyn i Hedmark  
Østlandsforskning

**Myrvold, Trine Monica**

Samhandling og gjensidig påvirkning: det statlige barnevernet og andre relevante aktører  
Barne- og likestillingsdepartementet

**Naustdal, Jon**

Offentleg forvaltning av reindrifta – prosessbistand  
Landbruks- og matdepartementet

**Risan, Lars Christian**

Nasjonale forventninger til regional og kommunal planlegging  
Miljøverndepartementet

Helhetlige informasjonspakker  
Cicero

**Tjerbo, Trond**

Kompetanseløftet 2015  
Helsedirektoratet

**Winsvold, Marte**

Responding to climate change potential of and limits to adaptation in Norway  
Universitetet i Oslo/Norges forskningsråd

### Avdeling for boligforskning og miljørettet planforskning

**Barlindhaug, Rolf**

Boligkarriere for startlånssøkere  
Husbanken Trondheim

Samfunnsøkonomiske resultater av boligpolitiske tiltak  
Husbanken Trondheim

Arealbehovet i Oslo og Akershus 2030  
Miljøverndepartementet

**Dyb, Evelyn**

Tilbakeføringsgarantien  
Justisdepartementet

**Guttu, Jon**

Kartlegging av eksisterende møteplasser og mangel på møteplasser i Bydel Søndre Nordstrand  
Oslo kommune

Forstudie for mulig områderett arbeid i delbydel Lindeberg  
Oslo kommune

Mulighetsanalyse for Hokksund sentrum vest  
Eiker Eiendomsutvikling AS

Miljøvennlige småbåthavner: kunnskapsstatus  
Norsk institutt for vannforskning

**Johannessen, Katja**

Boligmarked og levekår i delbydel Linderud  
Oslo kommune

**Kleven, Terje**

Demokrati, styring og regionalitet  
Norges forskningsråd

**Knudtzon, Lillin C.**

Innflytelsesorgan og representasjonsordninger  
for barn og unge i kommunene  
Barne- og likestillingsdepartementet

Spørreundersøkelse blant syns- og  
hørselshemmede  
Standard Norge

**Kvinge, Torunn**

Kartlegging av offentlig ressursbruk knyttet til  
den sosiale boligpolitikken  
Kommunal- og regionaldepartementet

**Lorentzen, Hilde**

Styrking av planforskning og planutdanning i  
Norge  
Miljøverndepartementet

**Lund-Iversen, Martin**

Samfunnsmessige konsekvenser av Lunckefjell  
kullfelt på Svalbard  
Store Norske Spitsbergen Kulkompani

Kystutvikling  
SINTEF Hav

Bit for bit utbygging i kystsonen, videreføring  
Universitetet for miljø- og biovitenskap

Konsekvensutredning Transekt Skagerrak  
Direktoratet for naturforvaltning

**Nordahl, Berit**

Indikator – kommunenes boligsosiale  
utfordringer  
Husbanken Drammen

Utbyggerstyrt byutvikling. En utfordring for  
planmyndigheter og markedsaktører  
Oslo kommune

**Nørve, Siri**

Handlingsplanen for økt tilgjengelighet gjennom  
universell utforming  
Miljøverndepartementet

Boligsosial planlegging og det kommunale  
plansystemet  
Husbanken Trondheim

**Ruud, Marit Ekne**

Gjøvik bys historie, jubileumsbok  
Mjøsmuseet

Sosiokulturell stedsanalyse i Vik i Hole  
kommune  
Hole kommune

Når skal jeg flytte hjemmefra?  
Norsk Forbund for Utviklingshemmede

**Schmidt, Lene**

Kompetansetilskudd til bærekraftig bolig og  
byggkvalitet  
Husbanken Region Vest

Kartlegging av medvirkning i innsendte  
planprosesser  
Oslo kommune

**Skjeggedal, Terje**

Grønt partnerskap i norsk natur- og  
kulturminnevern  
Norsk institutt for naturforskning

Accessibility, privacy and barriers for outdoor  
recreation along the coast  
Norsk institutt for naturforskning

Evaluering av arbeidet med frivillig vern av skog  
Direktoratet for naturforvaltning

**Skogheim, Ragnhild**

Kulturarv og stedsidentitet  
Norsk institutt for kulturminneforskning/Norges  
forskningsråd

**Søholt, Susanne**

Bosetting av flyktninger fra desentraliserte  
asylmottak  
Husbanken Trondheim  
Intgrerings- og mangfoldsdirektoratet  
Utlendingsdirektoratet

Nordic welfare states and the dynamics of  
ethnic residential segregation  
Norface

Kunnskapsoversikt: Etniske minoriteter  
segregert eller integrert i boligmarkedet?  
Norges forskningsråd

Møtet mellom internasjonalt arbeidsmarked og  
nasjonalt boligmarked  
Husbanken Trondheim

**Vestby, Guri Mette**

Helse i plan, partnerskapsordningen og  
kommunehelseprofilen  
Helsedirektoratet

Florø i fokus  
Sunnfjord kommune

**Avdeling for sosioøkonomiske og  
territorielle studier****Brevik, Ivar**

Boformer og institusjonstilbud i helse- og  
sosialtjenesten  
Helse- og omsorgsdepartementet

Ajourføring Pensjonistforbund Oslo  
Norsk Pensjonistforbund

**Foss, Olaf**

European Spatial Planning Observation Network  
– contact point  
Kommunal- og regionaldepartementet

Deltakelse i OECDs arbeidsgruppe for  
territorielle indikatorer og analyser  
Kommunal- og regionaldepartementet

Nordic-Baltic dialogues on transnational  
perspectives in spatial planning  
ESPON Control Unit/EU

**Gundersen, Frants**

VRI 2008  
Østlandsforskning/Norges forskningsråd

**Harvold, Kjell A.**

North Sea skills integration and new  
technologies  
Interreg North Sea/EU

Ansvar og virkemidler ved tilpasning til  
klimaendringer  
Miljøverndepartementet

Fornyings- og omstillingsprosjekter i Telemark  
Telemark fylkeskommune

Undervisningsopplegg Klimatilpasning  
Skien kommune

**Johansen, Steinar**

Samfunns- og næringsanalyse på Svalbard  
Transportøkonomisk institutt

Evaluering av Selskapet for industrivekst SF  
Nærings- og handelsdepartementet

Potential of rural regions  
ESPON Control Unit/EU

Eldrebolgens effekter for Harstad kommune  
Harstad kommune

**Juvkam, Dag**

Befolkningsutvikling i storbyene  
Oslo kommune

Definering av storbyregioners grenser  
Trondheim kommune

Oppstartmøte om «Regional plan for Hadeland»  
Region Hadeland

**Langeland, Ove**

Regional innovasjon og næringsutvikling i en  
internasjonal kunnskapsøkonomi  
Norges forskningsråd

Climate change, impacts, costs and adaptation  
in the Baltic Sea region  
Interreg Baltic Sea/EU

Climate change, spatial planning and territorial  
effects on regions and local economy  
ESPON Control Unit/EU

**Langset, Bjørg**

Oppgaveforskning mellom kommunene  
og spesialisthelsetjenesten – økonomiske  
virkninger og alternative finansieringsordninger  
Kommunenes Sentralforbund

**Medby, Per**

Samfunnsøkonomisk analyse av fallulykker og  
universell utforming  
Barne- og likestillingsdepartementet



Det kommunale finansieringsbidraget ved omleggingen av bostøtten 2009  
Kommunal- og regionaldepartementet

#### **Onsager, Knut**

Cityregions, knowledge bases and innovation support systems  
Norges forskningsråd

Promoting prosperous coastal communities  
Norges forskningsråd

Regionale fortrinn, utviklingstrekk og utfordringer i Osloregionen  
Oslo region

VRI-prosjekt for utvidet statistikkgrunnlag  
Norges forskningsråd

Lokalisering av kompetansearbeidsplasser  
Kommunal- og regionaldepartementet

#### **Orderud, Geir Inge**

Watershed eutrophication management through system oriented process modelling  
Norges forskningsråd

From climate knowledge to local adaptation  
Norges forskningsråd

Residential registration system for Saudi Arabia  
Arriyadh Development Authority

A comparative analysis of spatial welfare conditions and disparities in China  
Norges forskningsråd

Regional classification system for China  
Den norske ambassaden i Beijing

#### **Samuelsen, Roar**

Møre og Romsdal fylkeskommunes bruk av virkemidler inn mot reiselivsnæringa  
Møre og Romsdal fylkeskommune

#### **Skålnes, Sigrid**

Internevaluering av offentlig forvaltning av reindrifta  
Landbruks- og matdepartementet

Utredning om langtids effekter av nasjonale utviklingsprogram  
Miljøverndepartementet

#### **Sørli, Kjetil**

Flytting innlandet  
Østlandsforskning

Levekårsutvikling og flytting på Fjell  
Drammen kommune

Flyttemotiver og bostedsvalg  
Norges forskningsråd

Flytting fra tradisjonelle samiske regioner – urban samisk bosetting  
Universitetet i Tromsø

#### **Tesli, Arne**

Organizing and carrying out the activities under the project PAK 2746-09/008  
Governance Institutes Network International (GINI)

Sino-Norwegian Social Policy Forum  
Norges forskningsråd

CIRD konferanse 2010  
China Institute for Reform and Development (CIRD)

Regional EIA seminar, Equador  
Petrad

#### **Vanberg, Vidar**

Regional næringslivs- og handelsanalyse for fjellregionen  
Østlandsforskning

#### **Vestby, Guri Mette**

Grunnleggsdokumentasjon for Ammerudområdet  
Oslo kommune

### **Avdeling for internasjonale studier**

#### **Aasen, Berit**

Building capacity for development research at the Research Centre for Applied Geography, Vietnam  
Norad

Searching for effective HIV prevention in Sub-Saharan Africa  
Universitetet i Bergen/Norges forskningsråd

Planned contextual politics and development activities at NIBR  
Universitetet i Oslo

Training and capacity building in management and leadership for ethnic and female officials in 15 provinces  
Utenriksdepartementet

Religious civil society networks in the Great Lakes region as partners in peace  
Utenriksdepartementet

Review of the Gender Equality (GE) Perspective in Norwegian People's Aid's Work  
Norsk Folkehjelp

Planleggingsgruppe NFU-konferansen 2010  
Menighetsfakultetet

Studier av tusenårsmålene i et kjønnsperspektiv  
Norad

#### **Aasland, Aadne**

The governance of HIV/AIDS-prevention in North-West Russia  
Norges forskningsråd  
Ministry of Social Affairs and Health, Finland

Local government reform in Ukraine  
Kommunenes Sentralforbund

Does a rights based approach to development contribute to social inclusion  
Norges forskningsråd

Women's empowerment in a post-conflict context  
Utenriksdepartementet

Social services at regional scale in Norway  
Grupa 93

#### **Berg-Nordlie, Mikkel**

The Russian Sámi and the institutional unification of Sápmi  
Norges forskningsråd

Kursing i samepolitikk for russiske journalister  
Den norske ambassaden i Moskva

#### **Braathen, Einar**

ICT and poverty: a community-based approach  
Norges forskningsråd

Urban chances: city growth and sustainability challenge  
EU/European Association of Development Research and Training

Contested powers: towards a political anthropology of energy in Latin America  
Universitetet for miljø- og biovitenskap

Cities against poverty: Brazilian experiences  
Norges forskningsråd

#### **Dalfelt, Arne**

IALA konferansen i Geneve 2010  
Direktoratet for naturforvaltning

#### **Grødeland, Åse Berit**

Informal practices and corruption in post-conflict areas, West-Balkans  
Norges forskningsråd

#### **Haug, Marit**

Decentralization as a strategy for resolving conflicts?  
Norges forskningsråd

Organizational review of the PRIO Cyprus centre  
PRIO Cyprus centre

#### **Holm-Hansen, Jørn**

Norsk støtte til landbruk og agrobusiness på Vest-Balkan: gjennomgang for UD  
Norad

Development of the Albanian Association of Communes phase out 2009-2011  
Sida

#### **Jones, Peris**

Helping or hindering reconciliation (Nepal)  
Utenriksdepartementet

Final report on the NCHR human rights programme in South Africa  
Norwegian Centre for Human Rights

Regional works against HIV/AIDS  
Norad

**Jordhus-Lier, David**

Industrial relations under global stress  
Norges forskningsråd

**Vedeld, Trond**

A framework programme on climate change  
adaptation in India  
Den norske ambassaden i New Delhi

Climate change, vulnerability, urban planning  
and governance in African cities  
EU/Amra S.c.a.

Grønn økonomi og forsikringsordninger som  
virkemiddel for klimatilpasning  
Utenriksdepartementet

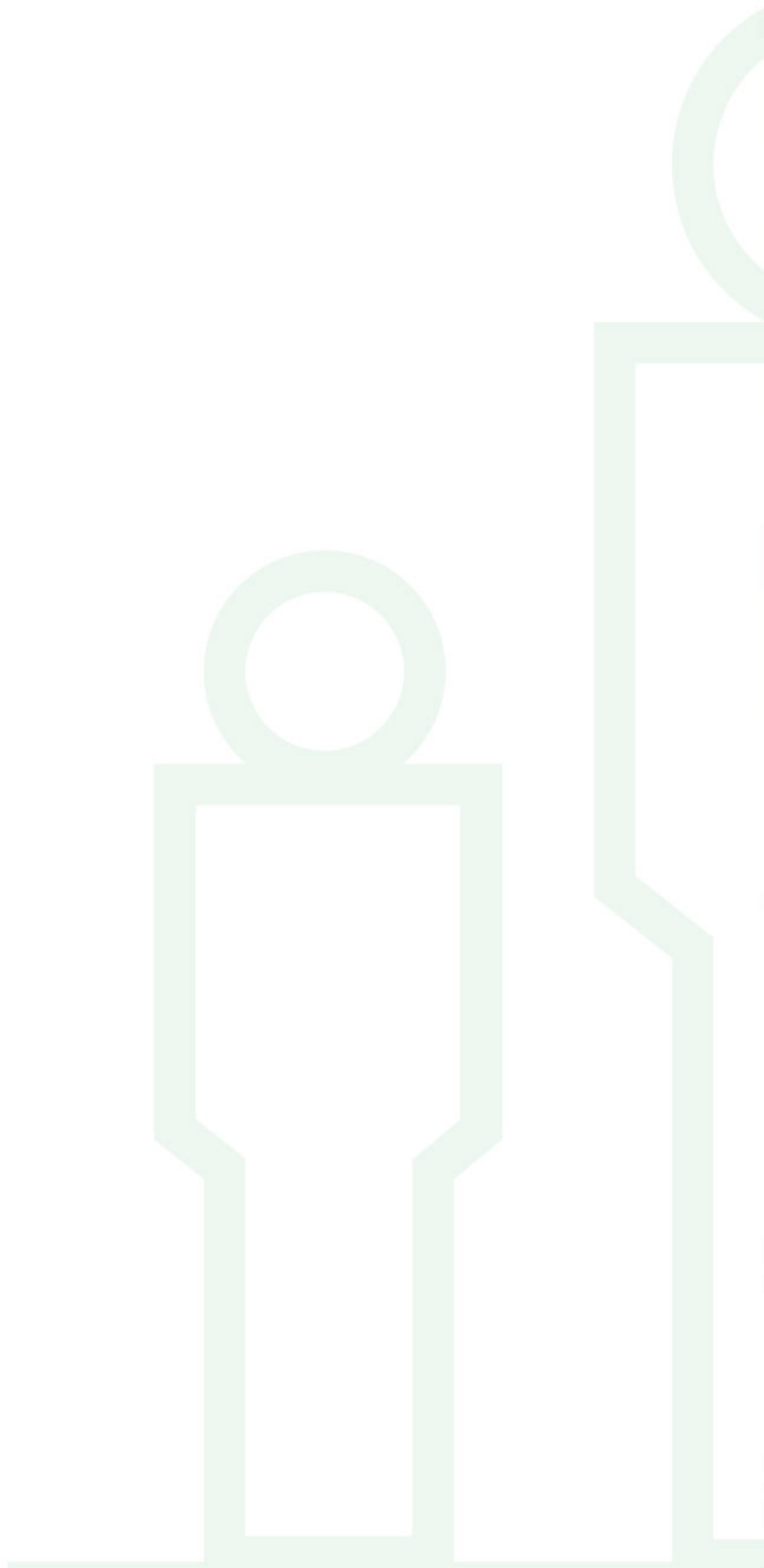
**Wiig, Henrik**

Bistand, jordbruksproduksjon og hungersnød i  
Malawi  
National Statistical Office of Malawi

Land reform, trust, and customary land rights  
Norges forskningsråd

Land at last: criteria for success in South African  
land redistributions  
Norges forskningsråd

How formalization closed the gender gap in Peru  
and the impact on women's empowerment  
Norges forskningsråd







**Norsk institutt for by- og regionforskning**

Gaustadalléen 21, N-0349 Oslo

Telefon: 22 95 88 00

Telefaks: 22 60 77 74

[nibr@nibr.no](mailto:nibr@nibr.no)

[www.nibr.no](http://www.nibr.no)