

Norsk institutt for naturforskning

Årsmelding

2010

Miljøløsninger og miljø for muligheter

Samarbeid og kunnskap for framtidens miljøløsninger er NINAs visjon. I den ligger det klare forventninger både fra samfunnet omkring oss og fra oss sjøl. De forventningene skal vi ta på alvor. Like viktig er det at vi satser på de mulighetene som ligger i visjonen.

NINA driver nasjonal og internasjonal miljøforskning. Våre forskningsresultater skaper ny kunnskap, og ved at vi aktivt deler denne kunnskapen, styrker vi muligheten for å finne de beste miljøløsningene.

NINA har som prioritert mål å styrke sin rolle som samfunnsaktør. Kunnskapsformidling gjennom media, og ikke minst ved at NINAs medarbeidere i 2010 holdt 667 foredrag, gjør NINA synlig. Slik bidrar vi til miljøløsninger, samtidig som vi bygger omdømme og styrker vår samfunnsrolle. God formidling av forskningsresultater styrker også mulighetene våre i oppdragsmarkedet. God formidling synliggjør også nye kunnskapsbehov overfor myndighetene som styrer forskningen med sine forskningsbevilgninger.

NINA står støtt på egne bein; vi er en uavhengig stiftelse og et nasjonalt og internasjonalt forskningsinstitutt innenfor naturforskning. Vi er i dag over 200 medarbeidere, med stor bredde i kompetanse og aktivitet. Våre ansatte er NINAs viktigste ressurs, og mulighetene ligger i tverrfaglighet og samarbeid, med fortsatt høy fokus på kvalitet og relevans i arbeidet vårt. I 2010 publiserte forskerne våre hele 200 publikasjoner i vitenskapelige tidsskrifter. Aldri tidligere har NINAs forskere hatt så høy samla årlig vitenskapelig publisering.

Rovdata ble etablert som en egen enhet i NINA i 2010. Enheten har ansvaret for formidling og drift av overvåkingsprogrammet for rovvilt. Målet med etableringen var å styrke formidlingen og tydeliggjøre skillet mellom overvåking og forvaltning. Rovdata har funnet rollen sin, og har autoritet som den kilden som skal levere statistikk og data som samfunnet trenger. For oss i NINA er det også god formidling og god folkeopplysning når alle nå kan artsbestemme 34 humlearter ved hjelp av mobilen. Dette har vi fått til gjennom et

godt samarbeid mellom Artsdatabanken og NINA. Vi bidrar til at skoleelever, hageeiere, eksperter og de som rett og slett bare er nysgjerrig, lett kan bli humleeksperter. Interessen for hva som lever i naturen øker, og dette vil påvirke medias interesse og med det naturligvis politikernes interesse. NINAs muligheter til å bli både synlig og tydelig er mange og mangfoldige.

Samarbeidet i CEDREN gir nye muligheter for god miljøløsninger ved at kompetansmiljøene på teknologi og biologisk mangfold arbeider tett sammen. De gode løsningene for framtidens energiproduksjon er ikke bare teknisk og økonomisk effektive, de må også være riktige for miljøet.

Det er et mål for NINA å ha den beste kompetansen på naturforvaltningen sine ansvarsområder. Forvaltning av natur fører ofte konflikter med seg. Økt kunnskap utviklet i samarbeid og dialog med brukerne, gir ofte løsninger som er de mest riktige for både miljø, næringer og samfunn. Derfor er formuleringen i visjo-



nen vår riktig; både samarbeid og kunnskap kreves dersom konflikter og uløste utfordringer skal finne sin løsning.

Fagerbergutvalget har lagt fram sin innstilling, rapporten er på høring, og en ny stortingsmelding om forskning er ventet i 2013. En av anbefalingene fra utvalget er at en større del av de statlige forskningsmidlene blir lagt ut for åpen konkurranse. Dette vil være et avgjørende grep i norsk forskningspolitikk, og det forutsetter en samordning av forskningspolitikken mellom departementene. Endringen vil være helt sentral for NINA, og for norsk instituttsektor. Ved at forskningsmidlene, uavhengig av organisering, tildeles til det beste forskningsmiljøet, sikres både kostnadseffektivitet og gode løsninger.

NINA gjennomførte en arbeidsmiljøundersøkelse i vår. Den sa oss at vi skal bli enda bedre på å ta i mot, og raskt innfase

nye medarbeidere. Vi kan også lese ut av svarene at vi kan bli enda bedre på å samarbeide på tvers av avdelingene. Over 90 prosent svarer at de trives i jobben sin på NINA. Det er en tilbakemelding som gjør meg som adm.dir både stolt og glad.

Vi gleder oss til å flytte til Gløshaugen. NINAs nybygg skal være klart til innflytting neste sommer. Nybygget gir oss muligheter til å videreutvikle det gode samarbeidet vi har med SINTEF og NTNU. Det nye bygget åpner også for et enda sterkere internasjonalt samarbeid. Dersom FNs nye delpanel for naturmangfold blir lagt til Trondheim, så er de hjertelig velkomne til oss. Og med flyttingen av hovedkontoret til Gløshaugen, vil alle NINAs avdelinger være samlokalisert med andre forsknings- og kompetansemiljøer.

Men først og fremst handler nybygget om oss i NINA, vi som arbeider i NINA og

våre samarbeidspartnere. Mulighetene er store for å finne gode løsninger som både ivaretar behovet for kontakt med nære kollegaer, samtidig som det styrker dialogen og samarbeidet på tvers av fag, enheter og avdelinger. NINA bygget i Trondheim vil bli et lavenergibygg med miljøvennlige løsninger. Det vil forsterke vår identitet både som forskningsinstitusjon og som miljøvennlig bedrift.

Jeg er stolt over at vi legger bak oss enda et godt NINA-år. Vi har dyktige medarbeidere med på laget, og prosjektporteføljen er god. Jeg vil takke alle ansatte og styret for innsatsen i året som er gått.

Norunn S. Myklebust
Adm. direktør

*Ledergruppa i NINA. Fra venstre: Stein Erik Aagaard (økonomisjef), Kjetil Hindar (forskningsjef), Signe Nybø (assisterende forskningsjef), Erik Framstad (forskningsjef), Norunn S. Myklebust (administrerende direktør), Sidsel Grønvik (forskningsjef), Inga E. Bruteig (forskningsjef), Elisabet Forsgren (assisterende forskningsjef) og Børre Kind Dervo (forskningsjef). Spesialrådgiver Tor G. Heggberget var ikke tilstede da bildet ble tatt.
Foto: Roald Vang/NINA*



Samarbeid og kunnskap for framtidens miljøløsninger

Norsk institutt for naturforskning (NINA) primære aktivitet er å drive anvendt forskning. Stikkord for forskningen er kvalitet og relevans, samarbeid med andre institusjoner, tverrfaglighet og økosystemtilnærming. Offentlig forvaltning, næringsliv og industri samt Norges forskningsråd og EU er blant NINAs oppdragsgivere og finansieringskilder.

NINAs virksomhet er hovedsakelig retta mot forskning på natur og samfunn. NINA leverer et bredt spekter av tjenester gjennom forskningsprosjekter, miljøovervåking, utredninger og rådgiving.

Eksempler på dette er oppgaver knyttet til bevaring av biologisk mangfold, miljøvennlig energi i produksjon, naturforvaltning, rovdyr, villaks, fiskeoppdrett, miljødatabaser, bærekraftig bruk av naturressurser, konsekvensanalyser og konfliktløsning, økologiske effekter av klimaendringer og økonomiske konsekvenser av naturbruk. Instituttet drifter også flere nasjonale overvåkingsprogram, og bygger opp og forvalter store databaser med ulike typer naturdata.

I tillegg til utbredt prosjektvirksomhet i Norge samarbeider NINAs høyt kvalifiserte stab med institusjoner i mer enn 30 land i Europa, Afrika, Asia og Amerika.

NINAs overordna mål er å være en livskraftig kunnskapsbedrift og en aktiv samfunnsaktør

NINAs viktigste aktivitetsområder:

- Arealbruk og landskapsanalyser
- Nærings- og samfunnsutvikling basert på naturressurser
- Forvaltning av biologiske ressurser
- Høsting og bærekraftig bruk av fiske- og viltbestander
- Analyser av konflikter mellom menneskelig aktivitet og naturlige plante- og dyrestand
- Miljøkonsekvenser av menneskelig aktivitet og naturinngrep
- Vegetasjonsundersøkelser
- Overvåking og analyser av tidsserier vedrørende endringer i naturen
- Utvikling og drifting av miljødatabaser
- Overvåking av rødlistearter og bevaring av biologisk mangfold

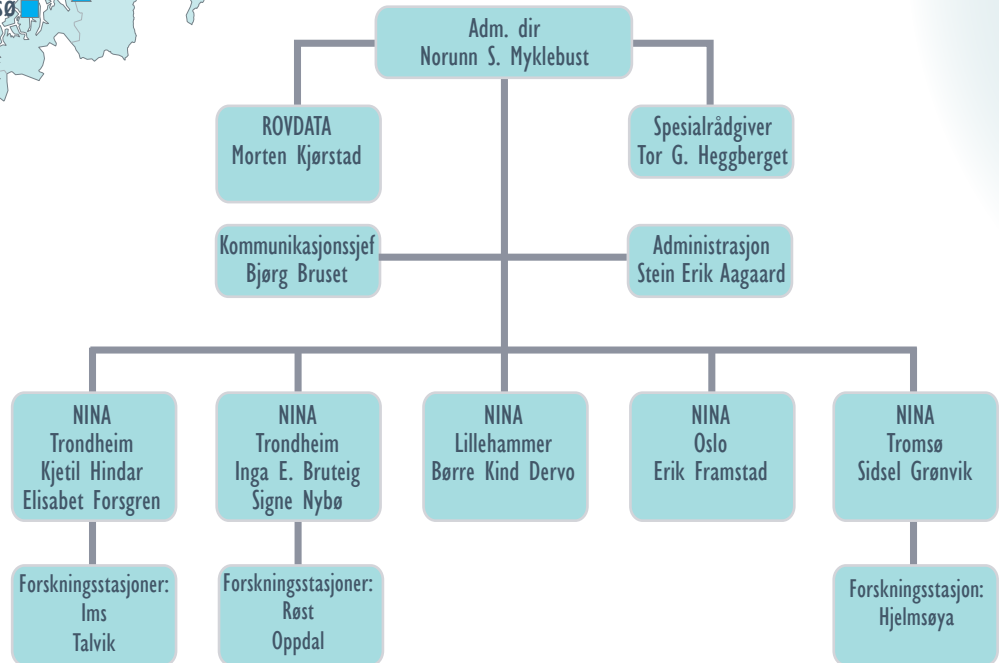
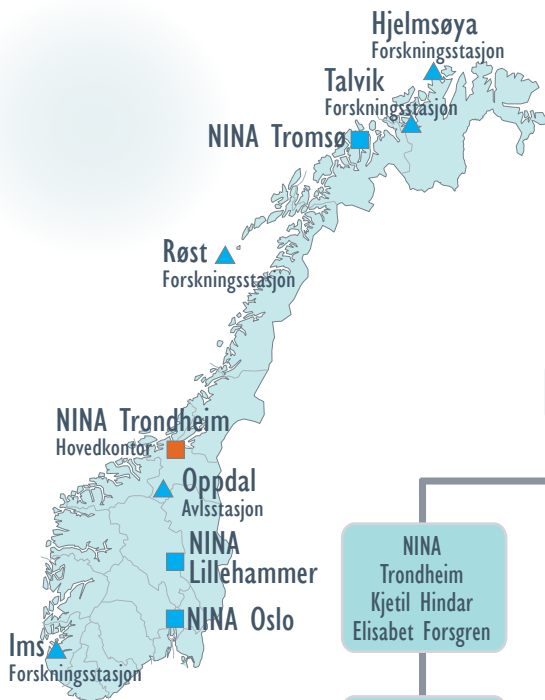
NINAs tjenester:

- Forskning og utredning
- Miljøovervåking
- Rådgiving og evaluering
- Dialog og formidling

NINAs nøkkeltall for 2010:

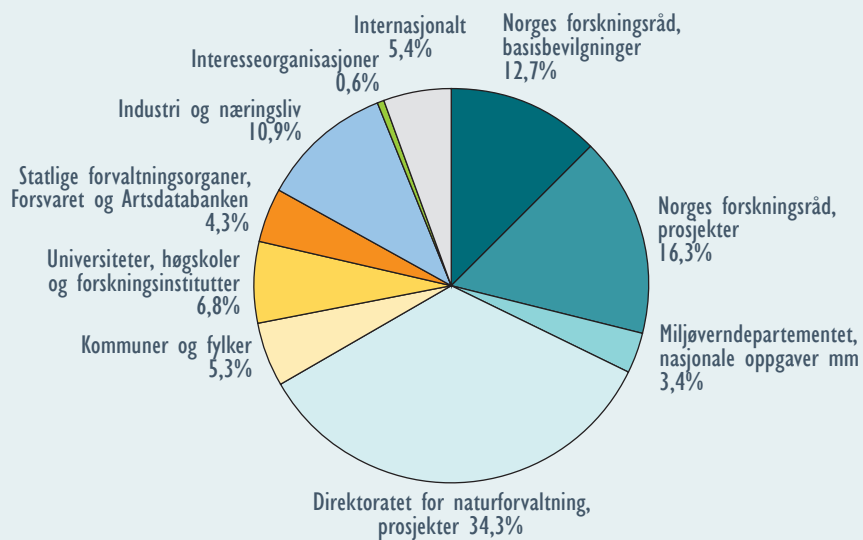
Antall ansatte:	206
Brutto omsetning:	261,5 mill. kroner
Antall EU-prosjekter:	12
Antall publikasjoner:	
Vitenskapelig publisering:	200
Egen rapportserie:	142
Ørige publisering og formidling: (inkl. foredrag og paper/posters)	945

NINAs organisasjon



NINA ble etablert i 1988. Hovedkontoret ligger i Trondheim, og vi har avdelingskontorer i Oslo, Lillehammer og Tromsø. I tillegg eier og driver NINA forskningsstasjoner for fisk på Ims og Talvik, for sjøfugl på Røst og Hjelmsøya samt avisstasjon for fjellrev på Oppdal. Organisasjonskart oppdatert pr. 01.06.2011.

NINAs omsetning i 2010



Sum driftsinntekter: 261,5 mill kroner

Stiftelsen NINA

Årsberetning for 2010

I 1988 ble forskning og forvaltning atskilt, og Norsk institutt for naturforskning etablert som uavhengig stiftelse. Stiftelsen er et nasjonalt og internasjonalt forskningsinstitutt innenfor naturforskning.

NINA har hovedadministrasjon i Trondheim, med enheter i Oslo, Lillehammer, Tromsø samt forskningsstasjonen på Ims i Rogaland.



Styret i Norsk institutt for naturforskning har i 2010 bestått av: Åslaug Haga (styreleder), Norunn S. Myklebust (adm. dir), Torbjørn Forseth, Karoline Daugstad, Bjørn Fossum, Anne Britt Leifseth, Lars Haltbrekken, Gurli Øyangen.

Foto: Kristian Hansen/Norsk Industri, Privat, NVE, Audun Garberg, NINA.

NINAs aktivitet

NINAs overordnede mål er å være en livskraftig kunnskapsbedrift og en aktiv samfunnsaktør. NINAs primære aktivitet er å drive anvendt forskning. Stikkord for forskningen er kvalitet og relevans, samarbeid med andre institusjoner, tverrfaglighet og økosystemtilnærming. Offentlig forvaltning, næringsliv og industri samt Norges forskningsråd og EU er blant NINAs oppdragsgivere og finansieringskilder.

NINAs virksomhet er hovedsakelig retta mot anvendt forskning på natur og samfunn. NINA leverer et bredt spekter av tjenester gjennom forskningsprosjekter, miljøovervåking, utredninger og rådgiving. Eksempler på dette er problemstillinger knytta til naturmangfold, vilt- og fiskeforvaltning, rovdyr og rovdyrkonflikter, miljøvennlig energiproduksjon, restaurering av naturinngrep og effekter av klimaendringer. Instituttet drifter også flere nasjo-

nale overvåkingsprogram for blant annet bestandsutvikling hos laksefisk, sjøfugl og hjortevilt. I 2010 ble enheten ROVDATA opprettet i NINA. Den har ansvaret for overvåking og formidling av det nasjonale overvåkingsprogrammet for rovvilt.

NINAs visjon er "Samarbeid og kunnskap for framtidens miljøløsninger".

Sentrale aktiviteter i 2010

NINA opplever fortsatt stor fokus på miljøspørsmål i hele bredden av vår virksomhet. Instituttet er derfor inne i en periode med god oppdragsmengde og vekst i antall ansatte.

Sentrale felter har vært kunnskap om naturmangfoldet, effekter av klimaendringer, naturvennlig energiproduksjon og et bredt spekter av aktivitet knyttet til arealbruk for å nevne noen. NINA har

hatt et langsiktig mål om å øke sin portefølje innen EU-forskning. Siden det 7. rammeprogrammet ble lansert i 2007 så har NINA med samarbeidspartnere fått tildelt 12 prosjekter og med en tilslagsprosent på søknader på 43 %.

NINA er medlem i Framsenteret i Tromsø som ble åpnet i september. Sentralt i senteret er fem faglige flaggskip hvor NINAs forskere deltar aktivt.

Kunnskapsformidling

NINA har som prioritert mål å styrke sin rolle som samfunnsaktør. Vi har godt tilslag på våre saker i ulike typer media og en rekke større forskningsrapporter har fått bred dekning i riksmidier – både som nyheter og i naturprogrammer på TV. Fra medieovervåkeren vår har vi i løpet av året loggført 2290 oppslag (2335 i 2009),

og NINAs medarbeidere har bidratt med over 667 foredrag (575 i fjor) i ulike eksterne fora. Formidling av forskningsresultater og kompetanse er viktig for å lykkes både i oppdragsmarkedet, for å sette fokus på kunnskapsbehov overfor bevilgende myndigheter og for å fylle vår samfunnsrolle.

NINAs skriftlige produksjon var omfattende også i 2010. Av internasjonale publikasjoner var 200 publisert i tidsskrifter og bøker med referee-behandling (163 i 2009). I NINA sine egne rapportserier ble det utgitt 142 rapporter (138 i 2009).

Personale, organisasjon og likestilling

I NINA ble det i 2010 utført 195,4 årsverk (177,8 i 2009). Antall ansatte pr. 31.12.10 var 206 (190 i 2009). Kvinneandelen i instituttet var ved utgangen av beretningsåret på 34,0 % (32,6 % i 2009). Andelen kvinner i vitenskapelige stillinger har vært lav i NINA. Erfaringene fra siste års rekrutteringsprosesser tyder imidlertid på at balansen mellom kjønnene vil bedres i årene som kommer. Den er nå på 25,7 % (24,1 % i 2009).

Ledelsen per 31.3.2011 består av 5 kvinner og 5 menn. Styret består av 5 kvinner og 2 menn. Andelen kvinnelige stipendiat er 62,5 % (50,0 % i 2009).

NINA følger diskrimineringsloven for likestilling, etnisitet, nasjonal opprinnelse, avstamning, hudfarge, språk, religion og livssyn. NINA har utarbeidet en egen handlingsplan for likestilling, tilrettelegger for norskopplæring og er det øvrige innholdet bevisst.

Lokaler, helse, miljø og sikkerhet

Det er ikke innrapportert arbeidsuhell med alvorlige skader i stiftelsen i løpet av året. Det er heller ikke kommet meldinger fra verneombudene om brudd på sikkerhetsrutiner eller andre hendelser vedrørende helse, miljø og sikkerhet.

Det gjennomsnittlige sykefraværet i 2010 var på 2,6 % (3,9 % i 2009).

Papir og papp samles inn og tas hånd om med henblikk på resirkulering. Det legges vekt på at firmaet bruker miljøvennlige kontor- og renholdsprodukter. Farlig avfall behandles i tråd med offentlige retningslinjer. Vi er ikke kjent med at stiftelsens virksomhet fører til forurensning av det ytre miljø.

Økonomi

Stiftelsen hadde et overskudd på 27,768 mill kroner i 2010. Overskuddet var fordelt med et driftsoverskudd på 22,946 mill kroner og netto finansinntekter på 4,822 mill kroner.

Til sammenligning hadde fjoråret et samlet overskudd på 9,904 mill kroner, fordelt med et driftsoverskudd på 6,610 mill kroner og netto finansinntekter på 3,294 mill kroner.

Brutto omsetning var på 261,5 mill kroner, en økning på 4,2 prosent fra fjoråret.

Netto omsetning, som er brutto omsetning fratrukket direkte prosjektrelaterte kostnader, var på 187,0 mill kroner, en økning på 12,9 prosent fra fjoråret.

Stiftelsens eiendeler er bokført til en samlet verdi av 283,3 mill kroner.

Egenkapitalen, 101,9 mill kroner, utgjør 36,0 % av totalkapitalen og 39,0 % av brutto omsetning. Stiftelsen har ikke langsiktig gjeld utover pensjonsforpliktelser, og har god likviditet. Økonomien vurderes totalt sett som meget god, og utfordringene fremover vil være å oppnå fortsatt stabil lønnsomhet i driften.

Årsregnskapet er avlagt under forutsetning av fortsatt drift, og det bekreftes at forutsetningene er til stede. Det bekreftes også at det ikke har inntrådt hendelser etter balansedato som påvirker regnskapet per 31. desember 2010.

Årets overskudd disponeres slik:

Overføres til fri egenkapital	27 768 kkr
Sum overført overskudd	27 768 kkr

Risiko og utfordringer

Vår viktigste utfordring er å videreutvikle kompetansen i tråd med samfunnets behov for kunnskap. Dyktige medarbeidere, kontinuerlig kompetanseutvikling og publisering samt solid bedriftskultur vil bidra til dette. I en tid med høy ekstern etterspørsel etter NINAs kompetanse og tjenester, er det en utfordring å sikre at forskerne også får prioritert publisering og egen kompetanseutvikling.

NINA er opptatt av å fremme like og sunne konkurransevilkår innenfor sin bransje. Det gjelder særlig rammevilkårene i for-

hold til statlige institusjoner. Dette gjelder både nasjonalt og innenfor EU-området. NINA vil gjennom sin deltagelse i Miljøalliansen og Forskningsinstituttene Fellesarena bidra i dette arbeidet.

NINA setter i gang arbeidet med nytt bygg på Gløshaugen ultimo mars 2011. Planlagt ferdigstillelse av bygget er juli 2012.

Styret og ledelsen i NINA vil takke de ansatte for den gode innsatsen i året som gikk.

Trondheim 31. mars 2011,
i styret for Stiftelsen NINA:

Åslaug Haga
Styreleder

Bjørn A. Fossum

Lars Haltbrekken

Anne Britt Leifseth

Ann Kristin Schartau

Karoline Daugstad

Annika Hofgaard

Norunn S. Myklebust
Adm. dir.



Foto: Arnstein Staverløkk.

NINA finansregnskap for 2010

1. Resultatregnskap for perioden 1. jan til 31. des:			
Note	2010	2009	
	(Tall i kkr)		
Driftsinntekter:			
2	Basisbevilgninger	34 151	31 501
2	Andre tilskudd	9 536	7 036
	Prosjektinntekter	217 799	212 405
1, 2	Sum driftsinntekter	261 486	250 942
	Direkte prosjektkostnader	-74 504	-85 365
	Netto driftsinntekter	186 982	165 577
Driftskostnader:			
3	Lønn og arbeidsgiveravgift	117 163	102 592
3, 4	Netto pensjonskostnader inkl arbeidsgiveravgift	11 290	19 645
	Ordinære avskrivninger	1 131	1 105
	Andre driftskostnader	34 452	35 625
	Sum driftskostnader	164 036	158 967
11	Driftsresultat	22 946	6 610
Finansinntekter og -kostnader:			
	Renteinntekter	5 687	4 172
	Rentekostnader	-69	-75
	Netto valuta- tap (-) / gevinst (+)	-763	-731
	Andre finansinntekter	45	
	Andre finanskostnader	-78	-72
	Netto finansinntekter	4 822	3 294
10	Årets resultat	27 768	9 904
Som anvendes slik:			
	Overføres til fri egenkapital	27 768	9 904

2. Balanseregnskap pr 31. des:			
Note	2010	2009	
	(Tall i kkr)		
EIENDELER			
	Bygninger	13 518	3 685
	Maskiner og inventar	2 083	1 092
	Sum varige driftsmidler	15 601	4 777
I	Aksjer og andeler	238	238
	Innskudd Tungasletta	20 000	20 000
	Sum finansielle anleggsmidler	20 238	20 238
	SUM ANLEGGSMIDLER	35 839	25 015
I	Kundefordringer	13 433	14 114
I	Utført, ikke fakturert arbeid	13 989	15 490
	Andre kortsiktige fordringer	4 022	5 209
	Sum kortsiktige fordringer	31 444	34 813
7	Innestående bank, kontanter mv	216 011	183 518
	SUM OMLØPSMIDLER	247 455	218 331
	EIENDELER TOTALT	283 294	243 346
GJELD OG EGENKAPITAL			
	Grunnkapital	30 000	30 000
	Sum innskutt egenkapital	30 000	30 000
	Annen fri egenkapital	44 128	30 406
	Årets resultat	27 768	9 904
	Sum fri egenkapital	71 896	40 310
10	SUM EGENKAPITAL	101 896	70 310
4	Pensjonsforpliktelser	14 049	18 396
	Leverandørgjeld	11 520	14 934
	Skatte-, mva, pensjons- og andre offentlige trekk	13 834	11 418
	Feriepengeavsetning	11 468	10 041
I	Forskuddsinnbetalinger på prosjekter mv	120 137	103 975
I	Annen kortsiktig gjeld	10 390	14 272
	Sum kortsiktig gjeld	167 349	154 640
	SUM GJELD	181 398	173 036
	GJELD OG EGENKAPITAL TOTALT	283 294	243 346

3. Kontantstrømpoppstilling		
	2010	2009
Note	(Tall i kkr)	
Kontantstrøm fra drift:		
Årets driftsresultat	22 946	6 610
Ordinære avskrivninger	1 131	1 105
Økning (-) i varige driftsmidler	-11 955	-1 038
Reduksjon (-) / økning i pensjonsforpliktelser	-4 347	4 001
Korreksjon av pensjonsforpliktelse ført direkte til EK	3 818	0
Reduksjon / økning (-) i kundefordringer	681	195
Økning i utført, ikke fakturert arbeid	1 501	-6 827
Reduksjon (-) / økning i andre kortsiktige fordringer	1 187	-637
Økning / reduksjon (-) i leverandørgjeld	-3 414	6 126
Økning i offentlige trekk mv	2 416	-75
Økning i feriepengeavsetning	1 427	1 631
Økning i forskuddsinnbetalinger på prosjekter	16 162	21 143
Økning i annen kortsiktig gjeld	-3 882	11 079
(a) Netto kontantstrøm fra drift	27 671	43 313
Kontantstrøm fra investeringsaktivitet:		
Årets netto finansinntekter	4 822	3 294
Økning i aksjer og andeler	0	-39
(b) Netto kontantstrøm fra investeringsaktivitet	4 822	3 255
(a+b) Netto endring i bank og kontantekvivalenter	32 493	46 568
Beholdning i bank og kontantekvivalenter pr 01.01	183 518	136 950
Beholdning i bank og kontantekvivalenter pr 31.12	216 011	183 518

Andre anleggsaksjer og andeler

Anleggsaksjer og investeringer i ansvarlige selskaper hvor NINA ikke har betydelig innflytelse balanseføres til anskaffelseskost. Investeringene blir nedskrevet til virkelig verdi dersom verdifallet ikke er forbigående.

Fordringer

Kundefordringer og andre fordringer oppføres til pålydende etter fradrag for avsetning til forventet tap. Avsetning til tap gjøres på grunnlag av en individuell vurdering av de enkelte fordringene. I tillegg gjøres det for øvrige kundefordringer en uspesifisert avsetning for å dekke antatt tap.

Pensjoner

Ved regnskapsføring av pensjon er lagt til grunn lineær opptjeningsprofil og forventet sluttlønn som opptjeningsgrunnlag. Planendringer amortiseres over forventet gjenværende opptjeningsperiode. Det samme gjelder estimatavvik i den grad de overstiger 10 % av den største av pensjonsforpliktelsene og pensjonsmidlene (korridor). Se for øvrig under note 4.

Vurderingsprinsipp for prosjekter

Inntekter er bokført i henhold til vilkår for fakturering eller betalingsløfte i bevilgningsbrev eller kontrakt. For ikke avsluttede prosjekter har vi vurdert forventet total kostnad av gjenstående aktivitet opp mot total inntektsramme for prosjektet.

Dekningsbidrag for utført arbeid blir godskrevet arbeidsåret, med mindre gjenstående aktivitet koster mer enn det som da blir tilgjengelig av midler. I slike tilfeller belastes forventet underdekning første arbeidsår. Usikkerhet i forbindelse med enkeltprosjekter er for øvrig tatt hensyn til under inntektsføringen av prosjektene.

Under omløpsmidler inngår posten utført, ikke fakturert arbeid med 13 989 kkr. Under kortsiktig gjeld inngår posten forskuddsinnbetalinger fra kunder med 120 137 kkr. Beløpene er overført til 2011. Det er foretatt en vurdering av økonomisk og faglig fremdrift i hvert enkelt prosjekt og aktivitet.

Utdrag av noter til regnskap for 2010

1 Regnskapsprinsipper

Årsregnskapet er satt opp i samsvar med regnskapsloven av 1998 og god regnskapsskikk.

Hovedregel for vurdering og klassifisering av eiendeler og gjeld

Eiendeler bestemt til varig eie eller bruk er klassifisert som anleggsmidler. Andre eiendeler er klassifisert som omløpsmidler. Fordringer som skal tilbakebetales innen ett år er uansett klassifisert som omløpsmidler. Ved klassifisering av gjeld er analoge kriterier lagt til grunn.

Anleggsmidler vurderes til anskaffelseskost, men nedskrives til virkelig verdi når verdifallet ikke forventes å være forbigående. Anleggsmidler med begrenset økonomisk levetid avskrives planmessig.

Omløpsmidler vurderes til laveste av anskaffelseskost og virkelig verdi. Kortsiktig gjeld balanseføres til nominelt beløp på etableringstidspunktet. Enkelte poster er i samsvar med regnskapsloven vurdert etter spesielle vurderingsregler. Det redegjøres nærmere for disse nedenfor.

Valuta

Pengeposter i utenlandsk valuta er ført opp til balansedagens kurs.

Varige driftsmidler

Varige driftsmidler avskrives over forventet økonomisk levetid. Avskrivningene er fordelt lineært over antatt økonomisk levetid.

2 Salgsinntekter

Offentlige tilskudd

Basisbevilgningene fra Norges forskningsråd er delt inn i følgende poster:

	2010 (Tall i kkr)	2009 (Tall i kkr)
Grunnbevilgning	26 251	21 051
Instituttprogrammer (SIP'er)	7 900	10 450
SUM basisbevilgninger	34 151	31 501

Andre tilskudd fra miljøforvaltningen	2010 (Tall i kkr)	2009 (Tall i kkr)
Polarmiljø- senteret, Tromsø	1 786	1 786
Fram- senteret, Tromsø	2 500	
Nasjonale oppgaver	2 250	2 250
Forskningsstasjon på lms	3 000	3 000
SUM andre tilskudd	9 536	7 036

Geografisk fordeling	2010 (Tall kkr)	2009 (Tall kkr)
Norge	247 409	241 036
Utlandet	14 077	9 906
SUM Brutto omsetning	261 486	250 942

3 Lønnskostnader, pensjonskostnader, antall årsverk, godtgjørelser med mer

Lønnskostnader, godtgjørelser med mer	2010 (Tall kkr)	2009 (Tall kkr)
Lønninger	107 399	92 244
Lønnsrefusjoner	-3 870	-1 825
Arbeidsgiveravgift lønn	13 634	12 172
Pensjonskostnader, inkl arbeidsgiveravgift	11 290	19 645
SUM	128 453	122 237

Antall årsverk	195,4	177,8
----------------	-------	-------

Ytelser 2010 til:	Daglig leder	Styre
Lønn / honorarer	938 354	146 500
Pensjon, 1, 93 % av lønn	18 173	

Revisor

Kostnads- førte ordinære revisjonshonorarer var kr 120 000,- ekskl. mva. I tillegg er det kostnadsført kr 20 125,- ekskl. mva i andre tjenester, herav kr 9 600 for attestasjoner på eksterne prosjekter.

4 Pensjons- kostnader, -midler og -forpliktelser

Foretaket er pliktig til å ha tjenstepensjonsordning etter lov om tjenstepensjon. Foretaket har tre etablerte ordninger i tråd med loven.

Innskuddsbasert pensjonsordning

Stiftelsen har innskuddsbasert pensjonsordning i VITAL. Alle nytilsatte etter 1. januar 2009 ble innmeldt i denne ordningen. Per årsskifte var 59 medarbeidere innmeldt her. Kostnadene i 2010 for denne ordningen eks arb.g.avg. var **1 096 kkr.**

Ytelsesbaserte pensjonsordninger

Stiftelsen har to stk lukkede ytelsesbaserte pensjonsordninger som omfatter i alt 158 yrkesaktive medarbeidere. Dette gjelder 14 medarbeidere i Statens Pensjonskasse, og 144 medarbeidere i Vital. Med virkning fra 1. oktober 2008 ble alle medarbeidere under 60 år utmeldt fra ordningen i SPK, og fra samme dato tilsluttet ny ytelsesbasert ordning i Vital. Begge ordningene gir rett til definerte fremtidige ytelser. Disse er i hovedsak avhengig av antall opptjeningsår, lønnsnivå ved oppnådd pensjonsalder og størrelsen på ytelsene fra Folketrygden. Beregningene under omfatter begge ordningene hver for seg og samlet.

Samlet kostnad i 2010 for disse ordningene var 8 270 kkr.

I tillegg har stiftelsen en tariff- festet AFP- ordning. Det er kostnadsført og avsatt kkr 1 777 for å imøtekomme disse forpliktelsene, tilsvarende kr 8 625 per ansatt.

Oppsummering av årets pensjonskostnader	Beløp
Innskuddspensjon, Vital	1 096
Ytelsespensjon, Vital	12 539
Ytelsespensjon, SPK	1 536
Res.ført endring i regul. til alderspensj., SPK	-5 313
Res.ført levealderjust. årskull 1943 - 53	-491
Avsatt til AFP- ordning	1 777
Arbeidsgiveravgift pensjonsfakturaer	1 644
Fratrukket ansattes andel	-1 498
Sum arbeidsgivers andel pensjon, inkl aga	11 290

7 Bundne bankinnskudd

Bundne bankinnskudd for skattetrekk er inkludert i sum bankinnskudd med kkr 6 348.

Bundet bankinnskudd i Euro for administrering av partnere i EU-prosjekt er inkludert med kkr 824 . Beløpet er ført mot kortsiktig gjeld.

8 Valutatap og valutagevinster

Under netto finansinntekter er inkludert valutagevinst med 191 kkr og valutatap med 954 kkr.

9 Garantiforpliktelser

Selskapet har ingen garantiforpliktelser.

10 Avstemming egenkapital

Egenkapital per 31 desember 2009 kkr 70 310

Tilført egenkapital 1.jan 2010 for
korreksjon av tidligere års pensjons- beregninger kkr 3 818
Overskudd 2010 kkr **27 768**

Egenkapital per 31desember 2010 kkr **101 896**

Hovedkontor Trondheim

Postadresse:
Postboks 5685 Sluppen
7485 TRONDHEIM
Besøks/leveringsadresse:
Tungasletta 2
7047 TRONDHEIM
Telefon: 73 80 14 00
Telefaks: 73 80 14 01

NINA Lillehammer

Post- og besøks/leveringsadresse:
Fakkeltgården
2624 LILLEHAMMER
Telefon: 73 80 14 00
Telefaks: 61 22 22 15

NINA Oslo

Post- og besøks/leveringsadresse:
Gaustadalléen 21, 0349 OSLO
Telefon: 73 80 14 00
Telefaks: 22 60 04 24

NINA Tromsø

Postadresse:
Framsenteret, 9296 TROMSØ
Besøks/leveringsadresse:
Framsenteret
Hjalmar Johansens gate 14
9007 TROMSØ
Telefon: 77 75 04 00
Telefaks: 77 75 04 01

NINA Forskningsstasjon Ims

4308 SANDNES
Telefon: 51 67 24 70
Telefaks: 51 67 24 71

ISSN 0809-8794