

ÅRSRAPPORT 2010

Til nytte for samfunnet!



STATENS KARTVERK

... stadig flere bruker posisjonstjenestene fra Kartverket ...

... å lage "En dør inn i Kartverket" ...



Foto: Kjersti Baust Staurset, Statens kartverk



... er Norge igjen samlet til et digitalt rike ...

Foto: Scandinavian StockPhoto

Innhold

• Framover mot 2015	s 2
• Viktige hendelser	s 4
• Oppgaver, hovedtall og organisasjon	s 6
• Resultatregnskap	s 7
• Balanse	s 8
• Regnskapsprinsipper	s 9
• Noter	s 10
• Virksomhetsområder	s 14
• Divisjonene:	
- Geodesi	s 20
- Land	s 22
- Tinglysing	s 24
- Sjø	s 26

Framover mot 2015

2010 har vært et begivenhetsrikt år for Kartverket!

Vi holder fast ved våre strategiske mål. Vårt slagord er «Til nytte for samfunnet». Vi ønsker at våre data skal bli brukt mest mulig og nettopp være til nytte i samfunnet. Ved slutten av 2009 var strategien fram mot 2015 klar. Våre hovedoppgaver er at vi skal samle inn, forvalte og levere gode og ferske data ut til brukerne. Dette gjør vi sammen med våre samarbeidspartnere, både innen privat og offentlig sektor. Strategien vår finner du på www.statkart.no.

Mye av året ble brukt til å tilrettelegge for å kunne ta ansvaret for å avgi våre egne data til samfunnet, en omlegging som skjedde fra 1. januar 2011. Vi er i ferd med å lage «En dør inn i Kartverket», blant annet ved at kundesenteret i Ullensvang nå også behandler henvendelser til formidlingstjenesten. Vi har også utviklet egne avgivergrensesnitt for data.

1. januar trådte matrikkelloven i kraft. Da var den nye matrikkelen klar til å tas i bruk. Gjennom dette sømløse er Norge igjen samlet til ett digitalt rike. Loven og systemet innebærer full digitalisering av eiendomskartene i Norge. Det var en krevende omlegging, og

er en stor forbedring for både offentlige og private brukere. Kartverket fikk fra da av rollen som sentral matrikkemyndighet.

3. september 2010 ble den nye geodataloven vedtatt. Den er et ledd i implementeringen av INSPIRE-direktivet i Norge. Det er også en viktig lov for Kartverket. Loven gir oss ansvaret for å være nasjonal geodatakoordinator. Vi skal sørge for at bruk og utveksling av geodata skjer på en best mulig måte i samfunnet.

Stadig flere bruker posisjonstjenestene fra Kartverket. GPS på gravemaskingrabben direkte koplet opp mot Kartverkets systemer innebærer at man kan grave med centimeters nøyaktighet direkte.

Tinglysingen har hele året levert innen de fristene som er satt av departementet. Overgangen fra Justisdepartementet til Miljøverndepartementet 1. juli 2010 som ansvarlig departement har gått greit. Stadig flere bruker også den delvis elektroniske tinglysingen.

Bruk av stedsdata (geodata) øker, både når det gjelder landkartdata og sjøkartdata. Kartverket leverer de beste kartdataene og vi gleder oss over at de er etterspurt.

Alle divisjoner og tjenester i Kartverket har levert som forutsatt. Vi har styrket våre samarbeidsrelasjoner, og vi står godt rustet for 2011. Innføring av kvalitetsstyringssystemer og risikostyring skal gi oss enda mer klart definerte ytelser i tiden som kommer.

Vi trives på jobben i Kartverket. Vi tar HMS på alvor, og tar alle et gjensidig ansvar for å ha et godt arbeidsmiljø. Kreative løsninger skapes av kunnskapsrike personer som trives på jobb, og vi trenger kunnskap og innovasjon for å ivareta og videreutvikle våre driftsoppgaver.

En hjertelig takk for innsatsen til alle i Kartverket i 2010. Det er en stor glede å få arbeide sammen med så mange dyktige, engasjerte, kunnskapsrike og ikke minst hyggelige kolleger.

Anne Cathrine Frøstrup
kartverkssjef

Viktige hendelser

Overtar formidlingen av egne data

Fra 1. januar 2011 overtok Statens kartverk formidlingen av egne data og tjenester. Norsk Eiendomsinformasjon AS har siden 2004 hatt enerett til å formidle disse. I løpet av 2010 bygget Kartverket opp en egen formidlingstjeneste og startet arbeidet med å etablere første versjon av en e-handelsløsning for å kunne betjene brukerne. Kartverket vil primært betjene brukerne via et forhandlerapparat i 2011. De første forhandleravtalene ble tegnet i desember 2010.

Ullensvang – døren inn til Kartverket

Siden 2006 har Kartverket hatt et kundesenter for tinglysning i Ullensvang i Hardanger. Fra 1. januar 2011 ble dette utvidet til også være et kundesenter for formidlingstjenesten, som i tillegg tar seg av henvendelser og spørsmål knyttet til Kartverkets øvrige virksomhet. Siden oppstarten har dette utviklet seg til å bli et profesjonelt kundesenter med gode driftsrutiner.

Geodataloven vedtatt

I 2010 ble den nye geodataloven vedtatt. Loven skal sikre god og effektiv tilgang til geografisk informasjon nasjonalt og over landegrensene. Lovens generelle del trådte i kraft høsten 2010 og forskriftene blir iverksatt i 2011. Med dette gjennomføres også det såkalte INSPIRE-direktivet fra EU. Loven innebærer at Statens kartverk blir nasjonal geodatakoordinator, og får i oppgave å koordinere arbeidet med å dele data, etablere felles nasjonale løsninger og kontrollere gjennomføringen og bruken av den landsomfattende infrastrukturen for geografisk informasjon.

Røykfri arbeidsplass

Fra 2010 er Statens kartverk blitt en røykfri arbeidsplass. I tre år har Kartverket gjennomført et omfattende helseprosjekt hvor røykeslutt, sunnere kost-



Foto: Per Thrana/ Statsministerens kontor



Foto: Bjørn-Owe Holmberg

Foto: Scandinavian StockPhoto

hold og fysisk aktivitet har stått i fokus. Det har vært gjennomført flere kurs og foredrag knyttet til disse temaene. Mange av medarbeiderne har deltatt på kurstilbudene og fått hjelp til å slutte å røyke og til en sunnere livsstil og et bedre kosthold.



Klart språk

I over ett år har Tinglyssingen arbeidet med å få et bedre og klarere språk i all sin skriftlig kommunikasjon med brukerne. Arbeidet ble satt i gang som et ledd i prosjektet «Klart språk i staten», og har resultert i en språkprofil med konkrete språkråd til bruk i det daglige arbeidet. Profilen skal brukes aktivt av de ansatte i divisjonen, og målet er at informasjonen Tinglyssingen gir publikum skal bli mer forståelig. Selv om profilen er utarbeidet spesielt med tanke på Tinglyssingen, kan den brukes også i resten av Kartverket, ettersom den inneholder mange allmenne prinsipper for god språkføring.

Hydrografisk samarbeid i Arktis

Norge og de fire andre kyststatene rundt Nordishavet skal jobbe sammen for å løse felles utfordringer knyttet til økt maritim aktivitet i Arktis. Høsten 2010 ble derfor Den arktiske regionale hydrografiske kommisjonen etablert under et møte i Canada. Tidligere er det opprettet 15 regionale hydrografiske kommisjoner

over hele verden, men Nordishavet har til nå vært uten. Kommisjonen vil bidra til å utvikle den maritime infrastrukturen i området, som er et viktig grunnlag for sikker navigasjon i Arktis og for arbeidet med å beskytte det marine miljøet.

Norge 1:50 000 heldigital

Produksjonen av den landsdekkende kartserien Norge 1:50 000 er nå helt digital. Alle kartblad foreligger som digitale trykkefiler. De siste 20 årene har produksjonsverktøyet for kartserien vært digitalt. Sluttproduktet har inntil for ti år siden vært utkjøring av firefargers filmsett for hele kartserien, men så startet omleggingen til heldigital produksjon. Dette ble markert med en intern utstilling som viste utviklingen innen reproduksjon og trykking av kart.

Satser globalt i Ny-Ålesund

I Ny-Ålesund på Svalbard har Statens kartverk et geodetisk observatorium med en jordobservasjonsantenne. Antennen er en viktig brikke i et verdensomspennende nettverk, der NASA er en av samarbeidspartene. Det er behov for å fornye observatoriet med to nye antenner fordi antennen ikke tilfredsstillers dagens brukerbehov. Kartverket har gitt dette arbeidet høy prioritet i 2010, med god støtte fra NASA.

Bidro til norgeshistorie

Delelinjeavtalen mellom Norge og Russland ble undertegnet den 15. september i Murmansk av utenriksministrene Jonas Gahr Støre og Sergej Lavrov. Avtalen vil avklare den maritime grensen mellom Norge og Russland i Barentshavet og Polhavet. Statens kartverk har vært med i forhandlingsdelegasjonen, hvor oppgaven har vært å foreta geodetiske beregninger av delelinjen. Kartverket har dermed bidratt til denne historiske avtalen, som av statsminister Jens Stoltenberg ble betegnet som årets viktigste sak i 2010.

Oppgaver, hovedtall og organisasjon

Statens kartverk samler inn, systematiserer, forvalter og videreformidler offentlig stedfestet informasjon på et høyt presisjonsnivå, til fordel for brukerne og for samfunnet som helhet. Som landets tinglysningsmyndighet sikrer vi rettigheter i fast eiendom og borettsandeler gjennom effektive tinglysnings tjenester.

Kartverket leder og administrerer arbeidet med den nasjonale infrastrukturen av stedfestet informasjon. Ansvarsområdet omfatter Norges land-, kyst- og havområder.

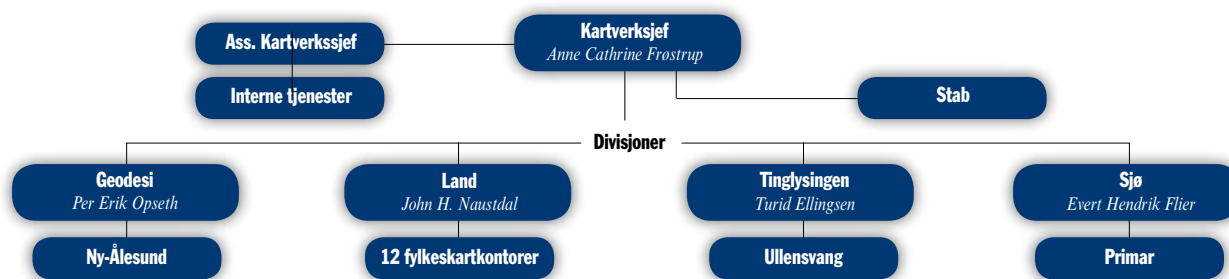
Som statens fagmyndighet på våre fagområder har vi ansvar for utviklingen av disse nasjonalt, og skal bidra til å påvirke utviklingen internasjonalt. Kartverket er en forvaltningsbedrift under Miljøverndepartementet.

En nasjonal infrastruktur

Kartverkets viktigste oppgave er å etablere og forvalte en nasjonal infrastruktur av geografisk informasjon og offentlig eiendomsinformasjon. Dette skjer i nært samarbeid med kommuner og store offentlige produsenter og -brukere av stedsdata gjennom forvaltningssamarbeidet Norge digitalt. Statens kartverk organiserer og leder dette samarbeidet.

Kartverkets ansvar omfatter:

- et nasjonalt geodetisk grunnlag
- tjenester for nøyaktig, satellittbasert posisjonsbestemmelse
- produksjon og forvaltning av nasjonale digitale kartserier (land og sjø)
- produksjon av nasjonale trykte kartserier (land og sjø) og publikasjoner (sjø)
- tinglysning i fast eiendom og andeler i borettslag
- drift av de nasjonale registrene for offentlig eiendomsinformasjon (matrikkelen og grunnboken)
- nasjonale standarder for kart og geografisk informasjon
- koordinering og ledelse av arbeidet med den nasjonale infrastrukturen av stedsdata gjennom forvaltningssamarbeidet Norge digitalt
- formidling av data og tjenester
- drift av den internasjonale elektroniske sjøkarttjenesten Primar



Økonomi

Kartverkets virksomhet finansieres gjennom statsoppdraget over Miljøverndepartementets budsjett. Fram til og med 2010 ble Tinglysingen finansiert over Justis- og politidepartementets budsjett, men fra og med 2011 er budsjettansvaret for Tinglysingen også lagt til Miljøverndepartementet. I tillegg bidrar Kartverkets samarbeidsparter med betydelige midler til felles kartlegging gjennom samfinansiering.

Kartverket får også inntekter gjennom salg av kart, kartdata og eiendomsinformasjon, både gjennom Primar og (fram til 2011) gjennom Norsk Eiendomsinformasjon as.

Bemanning

Ved utgangen av 2010 var det registrert 860 ansatte, som utgjorde til sammen 783 årsverk.

Helse, miljø og sikkerhet

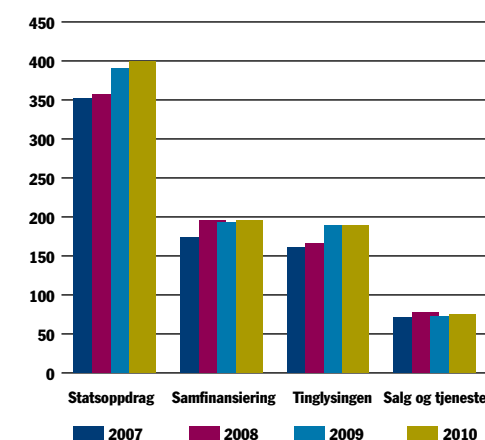
Kartverket følger forskriftene om internkontroll. Arbeidsmiljøet anses som godt. Kartverket driver ikke virksomhet som forurenser det ytre miljøet.

Hovedtall

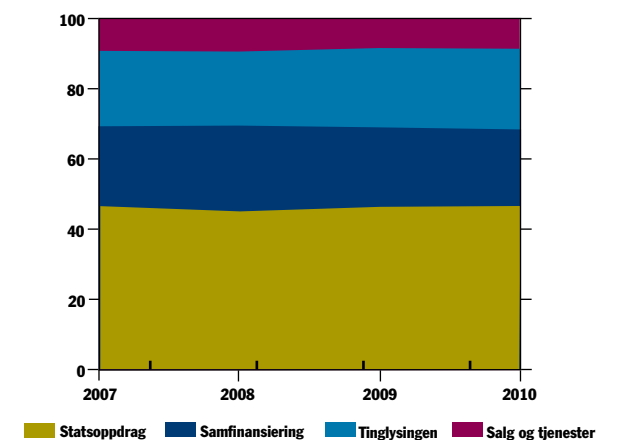
Millioner kroner	2010	2009	2008	2007
Inntekter	859,6	845,7	796,7	757,1
Driftskostnader	860,5	846,8	803,7	760,0
Resultat	0,1	0	0	0
Resultatgrad (av salg og oppdrag)	0,1	0	0	0
Investeringer	6,6	18,6	18,6	6,6
Lønnsandel (eks. samfinansiering)	65,7	62,8	63,7	60,3
Antall årsverk	783	804	756	750
Sykefravær, prosent	5,7	5,8	5,4	5,4
Gjennomsnitt Norge	7,0	7,5	6,9	6,8

Resultatregnskap

1 000 kroner	Noter	2010	2009
Statsoppdrag – 21 post		399 990	390 917
Statsoppdrag – 01 post	7	188 601	189 321
Samfinansiering		196 037	193 051
Belastningsfullmakter	7	88	170
Salg og tjenester	1	74 881	72 238
Sum driftsinntekter		859 597	845 697
Lønn	2, 14	436 701	409 892
Materialforbruk		378	372
Kjøp av tjenester	3	238 669	248 671
Avskrivninger	4	9 701	9 880
Øvrige kostnader	5	175 100	178 012
Sum driftskostnader		860 549	846 827
Driftsresultat		-952	-1 130
Renteinntekter/-kostnader	6	1 056	1 074
Resultat før ekstraordinære poster		104	-56
Ekstraordinære inntekter/kostnader		0	0
Resultat etter ekstraordinære poster		104	-56



Driftsinntekter 2007-2010 – millioner kroner

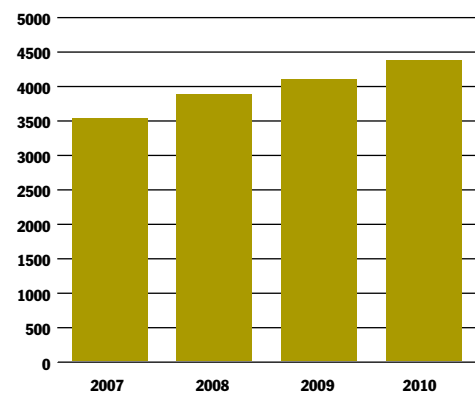


Driftsinntekter 2007-2010 – andel i prosent

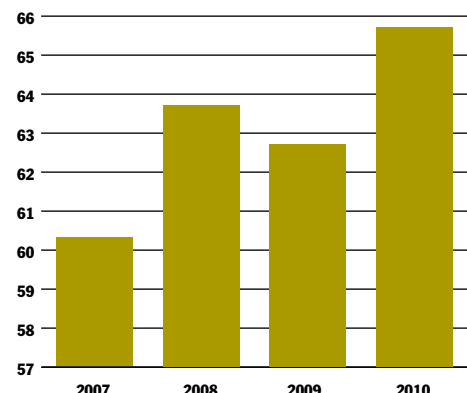
Balanse

(31.12)

1 000 kr	Noter	2010	2009
Varige driftsmidler	4	43 116	50 266
Aksjer		14	14
Sum driftsmidler		43 130	50 280
Ferdigvarer		2 686	2 602
Varer i arbeid	12	279	818
Råvarer		0	0
Sum lager		2 965	3 420
Kundefordringer	13	216 603	190 836
Andre kortsiktige fordringer	8	37 818	45 738
Bankinnskudd/kontanter		-34	5
Sum kortsiktige fordringer		254 387	236 579
Sum omløpsmidler		257 352	239 999
Sum eiendeler		300 482	290 279
Egenkapital		-92 110	-83 829
Årets resultat		104	-56
Reguleringsfond	11	215 835	183 727
Sum egenkapital		123 829	99 842
Statens rentebærende kapital	9	55 408	58 907
Sum langsiktig gjeld		55 408	58 907
Leverandørgjeld		27 774	38 220
Øvrig kortsiktig gjeld	10	93 471	93 310
Sum kortsiktig gjeld		121 245	131 530
Sum gjeld og egenkapital		300 482	290 279



Lønnskostnader 2007-2010 – millioner kroner



Regnskapsprinsipper

Generelt

Kartverkets interne rapportering følger bedriftsøkonomiske prinsipper. Som statlig forvaltningsbedrift inngår Kartverket i statsregnskapet og avlegger regnskap til Finansdepartementet etter kontantprinsippet. Resultatregnskapet, som rapportert til statsregnskapet, er vist i note 11.

I det bedriftsøkonomiske totalregnskapet er interne transaksjoner mellom enhetene eliminert. Disse interne transaksjonene er med i divisjonenes regnskapstall lenger bak i årsrapporten.

Kartverkets økonomimodell er basert på bidragsmetoden.

Driftsinntekter

Basisproduksjonen finansieres av statsoppdraget og samfinansiering med andre offentlige virksomheter. Denne delen av virksomheten skal i prinsippet verken gå med over- eller underskudd.

Kartverkets resultat kommer i utgangspunktet fra salgs- og tjenestevirksomheten.

Varer i arbeid benyttes kun for salgs- og tjenestevirksomheten. Som avregningsmetode benyttes fullført kontrakt med unntak av enkelte, større prosjekter hvor det benyttes løpende avregning med fortjeneste.

Kundefordringer

I 2010 er det kostnadsført et tap på kundefordringer på 64 051 kroner. Pr. 31.12.2010 er det avsatt 2 554 kroner for tap på kundefordringer.

Varebeholdninger

Råvarer verdsettes til anskaffelseskost. Varer i arbeid verdsettes til minimumskost som inkluderer alle direkte kostnader. Innkjøpte ferdigvarer verdsettes til laveste anskaffelseskost og virkelig verdi. Egenproduserte ferdigvarer settes til minimumskost.

Varige driftsmidler

Varige driftsmidler aktiveres og avskrives dersom antatt levetid er over fire år og kostprisen overstiger 200 000 kroner.

Periodisering

Beløpsgrensen for periodisering er 50 000 kroner.

Valuta

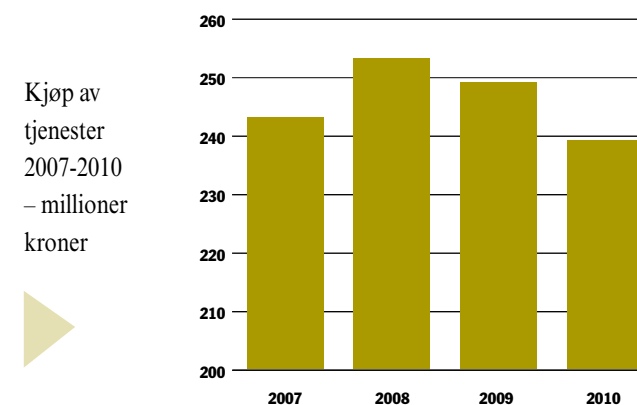
Pengeposter er oppført til dagens valuta. Ved endelig betaling tas gevinster/tap.

Aksejnteresser

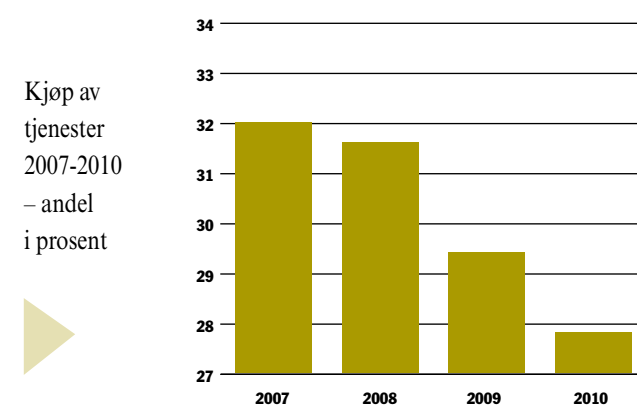
Statens kartverk har aksjer i Polarmiljøseneteret i Tromsø til sammen pålydende 14 000 kroner. Dette er 11,67 prosent av samlet aksjekapital.

Omstilling

Kartverket har i 2010 regnskapsført omstillingskostnader på 1,5 millioner kroner (ventelønn).



Kjøp av tjenester 2007-2010 – millioner kroner



Kjøp av tjenester 2007-2010 – andel i prosent

Noter

1 Salg og tjenester

1 000 kroner	2010	2009
Salg av analoge produkter	10 067	15 336
Salg av digitale produkter	46 840	42 607
Oppdrag	17 974	14 295
Sum	74 881	72 238

2 Lønn

Lønn er inkludert arbeidsgiveravgift (51,7 millioner kroner) og pensjonspremie (35 millioner kroner).

3 Kjøp av tjenester

Kjøp av tjenester inneholder alle kjøp av tjenester, inkludert IT-kostnader i form av vedlikeholdsavtaler, lisenser med videre. IT-kostnadene utgjør 32,7 millioner kroner.

4 Varige driftsmidler

1 000 kroner	Data-maskiner, GPS-utstyr	Kontor- og produksjonsutstyr	Biler, Satref-stasjoner, konstr.-maskiner	Landmålerutstyr	Ny-Ålesund (ekskl. bygg)	Måle-stasjoner (inkl. bygg i Ny-Ålesund)	Boliger	Anlegg under utførelse	Total
Anskaffelsesverdi pr. 1. januar	63 757	6 127	13 119	1 080	15 967	9 666	4 204	14 801	128 720
Tilgang	375	0	322	0	0	0	0	6 058	6 755
Avgang anskaffelsesverdi *1	5 026		293				4 204		9 523
Overført fra anlegg under utførelse	3 200		2 980	1 075		2 884		-10 138	0
Anskaffelsesverdi pr 31. desember	62 306	6 127	16 127	2 154	15 967	12 550	0	10 721	125 952
Akkumulerte avskrivninger pr. 1. januar	44 045	5 644	12 966	1 958	8 662	5 179	0	0	78 454
Avgang akkumulerte avskrivninger	5 026	0	293	0	0	0	0	0	5 319
Årets avskrivninger	7 212	161	753	256	732	587	0	0	9 701
Akkumulerte avskrivninger pr. 31. desember	46 231	5 805	13 426	2 214	9 394	5 766	0	0	82 836
Bokført verdi pr. 1. januar	19 712	482	152	-878	7 305	4 487	4 204	14 801	50 266
Bokført verdi pr. 31. desember	16 075	322	2 701	-60	6 574	6 784	0	10 721	43 116
Avskrivningssatser, prosent	25 %	20 %	12,5	10 %	6,67 %	5 %	0		

*1 Avgang anskaffelsesverdi
Diverse IT-utstyr, to biler og et hus

5 Øvrige kostnader

1 000 kroner	2010	2009
Solgte varers kost	2 895	2 625
Frakt	994	1 085
Kostnader lokaler	49 535	49 666
Kjøp av datautstyr	11 485	11 447
Annet utstyr/inventar	8 765	12 435
Vedlikehold	9 508	7 851
Diverse kontorkostnader	4 216	4 821
Telekostnader	8 363	9 700
Reiser	24 267	22 558
Markedsføring	2 654	3 895
Endring produksjon til lager	-1 690	-1 737
Endring verdi varer i arbeid	330	-368
Diverse varelagerkostnader	358	447
Porto	14 297	14 349
Drift egne transportmidler (biler, båter)	5 648	6 503
Lisenskostnader og royalties	17 745	16 803
Diverse kostnader	15 728	15 934
Sum	175 100	178 012

6 Renteinntekter og -kostnader

Posten er et nettoresultat som består av følgende poster:

1 000 kroner	2010	2009
Renter av statens kapital	-2 321	-2 259
Andre rentekostnader	-906	-1 020
Andre renteinntekter	4 283	4 353
Sum	1 056	1 074

7 Statsoppdrag 01-post/Belastningsfullmakt

Organiseringen av Tinglysingen ble overført fra Justis- og politidepartementet til Miljøverndepartementet med virkning fra 1. juli 2010. Fram til da ble Tinglysingen finansiert over Justis- og politidepartementets budsjett ved at Kartverket fikk en belastningsfullmakt. Fra og med 2010 blir Tinglysingen finansiert over egen post (01-post) på Miljøverndepartementets budsjett. Det ligger fortsatt igjen en belastningsfullmakt, som gjelder erstatning, mortifikasjonskostnader. Tallene for 2009 og 2010 er gjort sammenlignbare når det gjelder finansiering over statsoppdrag 01-post og belastningsfullmakt.

8 Andre kortsiktige fordringer

Andre kortsiktige fordringer inneholder diverse periodiseringer som forskuddsbetalt husleie og øvrige forskuddsbetalte kostnader, påløpte refusjonskrav og inntekter.

9 Statens rentebærende kapital

Statens rentebærende kapital består av fem lån som tilsvarende kostpris på anleggsmidler med fradrag for avskrivninger. Avskrivningene beregnes etter statens prinsipper, det vil si at de starter året etter at investeringen er foretatt. Dette er årsaken til at statens rentebærende kapital ikke er lik verdien av varige driftsmidler.

Beregnet kapital er grunnlaget for beregning av renter som Statens kartverk kostnadsfører, jf. note 6.

10 Øvrig kortsiktig gjeld

1 000 kroner	2010	2009
Skyldig mva.	365	812
Skyldige lønnsposter	62 896	60 170
Forskudd fra kunder	206 075	193 407
Diverse periodiseringer	58 288	43 058
Mellomværende med statskassen	-234 153	-204 137
Sum	93 471	93 310

11 Statsregnskapet/kontantregnskapet

1 000 kroner	2010	2009
Driftsinntekter	894 937	884 167
Driftsutgifter	850 106	835 966
Avskrivninger	10 402	9 698
Renter	2 321	2 259
Sum utgifter	862 829	847 923
Overskudd	32 108	36 244
Til statskassen	0	0
Til reguleringsfond	32 108	36 244

12 Varer i arbeid

I utgangspunktet verdsettes varer i arbeid til minimumskost som inkluderer alle direkte kostnader. Det en divisjon utfører av arbeid for andre divisjoner, blir avregnet med administrativt påslag. I den grad disse avregningene er med i kostnadsgrunnlaget for oppdrag som legges til varer i arbeid, vil deler av administrative kostnader i divisjoner som er underleverandører, aktiveres som varer i arbeid.

13 Kundefordringer

Den store økningen i kundefordringer ligger på fordringer i tilknytning til tinglysing, og har sin årsak i en konkret sak hvor det ble fakturert totalt 17 fakturaer på til sammen 29 millioner kroner i desember 2010. Årsaken var for lite betalt dokumentavgift i 2007.

14 Antall ansatte

Antall ansatte i gjennomsnitt i regnskapsåret 2010 var 852 (heltid og deltid). Kvinneandelen i 2010 var 50,6 prosent. Andel kvinnelige ledere var på 20,4 prosent.

15 Ytelser til ledende personer

Lønn og godtgjørelse til kartverksjefen utgjorde 1 088 000 kroner i 2010.

Kartverket har ikke noe ordinært styre.

Riksrevisjonen utfører revisjonen og Kartverket betaler derfor ikke honorarer til revisor.

16 Forskning og utvikling

Det er ikke aktivert kostnader til forskning og utvikling i 2010.

17 Skattekostnad

Som statlig forvaltningsbedrift, betaler Statens kartverk ikke skatt.

18 Sammenhengen mellom bedriftsøkonomisk prinsipp og kontantprinsippet

1 000 kr	2010	2009
Bedriftsøkonomisk resultat	104	-56
Beholdningsendringer	38 024	44 174
Bedriftsøkonomiske avskrivninger	4 382	1 824
Miljøverndepartementets avskrivninger	-10 402	-9 698
Til reguleringsfond	-32 108	-36 244
Kontantresultat	0	0

Virksomhetsområder

Statens kartverk har to hovedroller som griper sterkt inn i hverandre:

- *Norge digitalt – vi leder og administrerer arbeidet med den nasjonale geografiske infrastrukturen gjennom forvaltningssamarbeidet Norge digitalt.*
- *Myndighet og produksjon – vi ivaretar nasjonale myndighets-, fagorgans- og produksjonsoppgaver, formidler datasett og tjenester og skal stimulere til økt bruk av stedsdata i samfunnet.*

Faguttrykk:

- **Satref** - Satellittbasert referansesystem
- **Matrikkelen** - landets offisielle eiendomsregister
- **GPS** - Global Positioning System
- **SSR** - Sentralt stedsnavnregister
- **FKB** - Felles kartdatabase (A-C er datasett med ulik nøyaktighetsgrad)
- **Dpos og Cpos** - posisjonstjeneste på henholdsvis desimeter- og centimeternivå
- **Euref89** -Referanseramme for Eurasia
- **ENC** - Electronic Navigational Chart
- **Geovekst** - formalisert samarbeid om felles kartlegging

Norge digitalt

Norge digitalt er et bredt samarbeid mellom virksomheter som har ansvar for å fremskaffe stedfestet informasjon og/eller er store brukere av slik informasjon. Samarbeidet omfatter i hovedsak offentlige virksomheter som kommuner, fylkeskommuner, energibedrifter og nasjonale virksomheter. 600 parter deltar i samarbeidet.

Gjennom Norge digitalt skal all offentlig stedfestet informasjon som partene har ansvaret for, gjøres tilgjengelig for partene selv og for resten av samfunnet. Alle parter bidrar med en årlig sum til samarbeidet.

Statens kartverk koordinerer og leder samarbeidet både nasjonalt og regionalt. Vi har ansvaret for det organisatoriske avtaleverket og det tekniske regelverket som ligger til grunn for samarbeidet, og påser at dette blir fulgt opp.

Vi skal sørge for at det er retningslinjer, systemer og rutiner som gjør at data samles inn og legges inn i databasene. Vi har ansvaret for å utvikle og legge til rette nasjonale standarder og påse at partene følger disse.

Statens kartverk utvikler og drifter også tjenester som gjør data og informasjon om data innen Norge digitalt lett tilgjengelig via internett og til brukerne forøvrig.

Norge digitalt vil framover være en viktig overbygning for store deler av Kartverkets virksomhet.

Myndighet og produksjon

Kartverkets myndighets- og produksjonsoppgaver er definert av Miljøverndepartementet gjennom statsoppdraget i de årlige budsjettproposisjonene.

De geodetiske oppgavene, sjøkartlegging og forvaltningsoppgavene er finansiert fullt ut over statsbudsjettet (statsoppdraget). Arbeidet med å etablere og forvalte basis-stedsdata over landområdene skjer i stor grad i sam-

arbeid med kommuner og andre store offentlige kartbrukere gjennom samfinansiering innenfor Geovekst-samarbeidet, et samarbeid som omfatter rundt 430 kommuner, Statens vegvesen, Telenor, energibedriftene, landbruket og Kartverket. Geovekst-samarbeidet er en meget viktig dataleverandør til Norge digitalt. I 2010 var investeringene i Geovekst-prosjekter 135 millioner kroner.

Geodetisk grunnlag og posisjonsbestemmelse

Etter mange års arbeid har Norge nå fått en moderne horisontal referanseramme tilpasset bruk av satellittbasert posisjonsbestemmelse, navigasjon og kartlegging. Framover vil Kartverket ha full oppmerksomhet på å ferdigstille den nye vertikale referanserammen. Det er et mål at denne skal være innført i 80 prosent av landets kommuner i 2015.

Kartverkets nasjonale system for nøyaktig satellittbasert posisjonsbestemmelse, Satref, leverer tjenester slik at brukerne i sanntid kan bestemme posisjon med henholdsvis desimeter (Dpos) og centimeters (Cpos) nøyaktighet. Dpos er landsdekkende. Cpos-tjenesten, som er avhengig av brukerfinansiering, dekker nå de fleste aktuelle områder i landet. I løpet av 2011 vil Cpos være landsdekkende. I 2010 ble Cpos en del av leveransene til Norge digitalt. Dette har medført en sterk økning i antall brukere.

Sammen med andre land bidrar Kartverket til å bestemme en ensartet global referanseramme blant annet gjennom det geodetiske observatoriet i Ny-Ålesund. Observatoriet leverer data som er viktige for å overvåke landheving, endringer i havnivå og endringer i Golfstrømmen. Data fra observatoriet er også viktige for nøyaktig beregning av GPS-satellittenes baner og dermed bedre posisjonsnøyaktighet for GPS-brukere. I 2010 har det vært arbeidet med å få til en fornying av antennen ved observatoriet – en prioritert oppgave for Kartverket, som også støttes fullt ut av NASA.

Mål og resultater 2010		
	Resultat	Mål

Ny vertikal referanseramme, km målt	517	450
Cpos-brukere, antall	1169	932

- **I 2010 ble det etablert 19 nye Cpos-stasjoner, delvis i nye områder (Finnmark) og delvis som fortetting i eksisterende områder med dekning.**
- **Antall brukere av Cpos-tjenesten økte med 379 i løpet av 2010.**
- **Fra 2010 inngår Cpos i Norge digitalt-samarbeidet.**
- **Også i 2010 ble det europeiske navigasjonssystemet Egnos kontinuerlig overvåket over Norges fastland for å teste ytelsen av systemet over nordområdene.**
- **Det er gjennomført 101 heldøgns målekampanjer ved det geodetiske observatoriet i Ny-Ålesund, en økning på 20 prosent fra 2009**
- **Kartverket fikk i 2010 status som internasjonalt analysesenter for jordrotasjon**

Etablering og ajourhold av primærdata

Kartverket etablerer og holder å jour landsdekkende primærdata: Bygninger, eiendommer, grenser, veier, adresser, høyder, vann- og kystkontur, dybder, med videre. Dette er detaljerte datasett med høy kvalitet og nøyaktighet. For landområdene skjer dette i stor grad i regi av Geovekst-samarbeidet. For sjøområdene skjer dette i hovedsak i egen regi. Primærdataene er grunnlaget for digitale og trykte kartserier og andre produkter.

Produksjonen for landområdene har i 2010 stort sett gått som planlagt.

For sjømålingen var produksjonsresultatene bedre enn planlagt, både for norskekysten og ved Svalbard. For Svalbard ble viktige traseer kartlagt, men det gjenstår fremdeles store områder med dårlig eller ingen kartdekning.

Mål og resultater 2010		
	Resultat	Mål
Etablert/ajourholdt FKB A-C data, km²	19 500	15 000
Etablert detaljerte ortofoto, km²	18 400	20 000
Etablert detaljert terrengmodell, km²	30 000	15 000
Omløpsfotografert, km²	84 137	110 000
Ajourført vegdatabase, kommuner	197	250
Nye stedsnavn i SSR, antall	41 646	43 000
Sjømålt norskekysten, km²	964	500
Sjømålt kyst ved Svalbard, km²	1 405	850
Sjømålt for Mareano, km²	2 609	1 500

Digitale og trykte landkart

Landområdene dekkes av nasjonale, digitale kartdatabaser i følgende målestokker: 1:5 000, 1:50 000, 1:250 000, 1:500 000, 1:1 million, 1:2 millioner og 1:5 millioner. Kartdata i målestokk 1:5 000 er under etablering og dekningen varierer. De øvrige kartdatabasene er etablerte og landsdekkende. Kartdata i målestokk 1:50 000 utgis i oppdatert versjon to ganger i året, og de øvrige kartdataene én gang i året. Den viktigste nasjonale trykte kartserien er Norge 1:50 000, som består av 727 kartblad. Kartblad langs kysten inneholder dybde- og annen sjøinformasjon.

Mål og resultater 2010		
	Resultat	Mål
Utgitt N50 (to versjoner 2010)	100%	100%
Utgitt N250–N5 000 Kartdata (versjon 2010)	100%	100%
Utgitt N50–N5 000 Raster (versjon 2010)	100%	100%
Ajourført Norge 1:50 000, kartblad	100%	100%
Norge 1:50 000 med utvidet sjøinnhold, kartblad	79%	79%

Elektroniske og trykte sjøkart

Sjøområdene dekkes av trykte kartserier og elektroniske sjøkart, ENC-er (Electronic Navigation Charts). Hele norskekysten er nå dekket med ENC-er og papirkart basert på tidsmessige målinger. Likevel er det fortsatt store områder som ikke er dekket med moderne multistrålemålinger. Arbeidet med å oppdatere ENC-er basert på de eldste målingene fortsatte i 2010.

Norskekysten er nå dekket med 1.009 ENC-er som distribueres til brukerne gjennom den elektroniske sjøkarttjenesten Primar.

Mål og resultater 2010		
	Resultat	Mål
Utgitte ENC D-celler norskekysten	1,25	3,25
Utgitte ENC D-celler havner	2	3,25
Utgitte nye sjøkart i hovedkartserien	1	3
Utgitte nye havnekart	2,5	3,5
Nytrykk sjøkart, alle serier	90	90
Utgitte «Etterretninger for sjøfarende», utgaver	24	24

Tematiske stedsdata og plandata

Statens kartverk har ansvaret for å organisere og koordinere arbeidet med tematiske stedsdata under Norge digitalt, både nasjonalt og i fylkene. Kartverket har tett kontakt med alle nasjonale samarbeidspartener som stiller temadata til rådighet gjennom Norge digitalt-samarbeidet. I fylkene skjer denne koordineringen gjennom et felles samordningsutvalg for Norge digitalt. Hovedmålet er å koordinere temadata-arbeidet innen den geografiske infrastrukturen. De tematiske stedsdataene gjøres tilgjengelig for partene i Norge digitalt gjennom nettportalen geonorge.no, som Kartverket har ansvaret for å utvikle og drifte. Ved utgangen av 2010 var det et meget stort tilbud av tematiske stedsdata som partene tilbyr via internett.

Temadata-arbeidet har nådd de fleste av målene som ble satt for 2010.

Ny plan- og bygningslov ble vedtatt i 2009 og Statens kartverk vil få ansvaret for å følge opp flere oppgaver innen plandelen av loven. Blant annet skal Kartverket forberede en framtidig infrastruktur for planinformasjon under Norge digitalt, med sikte på å gjøre slik informasjon lettere tilgjengelig. Med plandata menes her i hovedsak data knyttet til formelle planer etter plan- og bygningsloven.

Statens kartverk har fått ansvar for å følge opp flere oppgaver knyttet til iverksetting av plandelen i den nye plan- og bygningsloven som ble iverksatt sommeren 2010. Målsettingen er å gjøre kommunene i stand til å ivareta oppgavene knyttet til kart- og planforskriften og å sikre at kommunale, digitale planregistre blir etablert på en ensartet måte. Informasjon om arealplaner skal inngå i den nasjonale geografiske infrastrukturen som basis for viktige forvaltningsoppgaver i samfunnet.

Resultater 2010
• Tematiske stedsdata fra Norge digitalt er fortløpende lagt til rette for innsyn og nedlasting
• Det er organisert temadatautvalg i alle fylker
• Det er utgitt en rapport om hva kommunene har av temadata og i hvilken form de foreligger
• Det er utgitt to veiledere for universell utforming
• Vi har veiledet kommunene i tilrettelegging, forvaltning og bruk av temadata
• Det er etablert en arbeidsgruppe som skal legge til rette for at planinformasjon skal inngå i Norge digitalt
• Det er utviklet kontrollrutiner for oppfølging av de standardiserte kravene til planinformasjon som skal inngå i kommunale planregistre
• Det er etablert god og løpende kontakt med kommuner og regionale etater i alle fylker med hensyn til informasjon og veiledning
• Det er satt i gang utviklingsarbeid av nasjonale forvaltnings- og portal-løsninger for planinformasjon

Nasjonalt fagorgan

Kartverket er statens fagorgan innen kart og geografisk informasjon. De viktigste oppgavene er samordning av kart- og geodatavirk-somheten, standardisering, ansvaret for lov om stedsnavn, delingsloven og administrative grenser. Kartverket deltar også i internasjonalt samarbeid og prosjekter innen fagområdet, og er fagsenter for Norad innen kart- og stedsdata, miljø- og ressurskartlegging.


En hovedaktivitet som nasjonalt fagorgan er å koordinere og lede arbeidet med den nasjonale infrastrukturen av stedsdata i regi

av forvaltningssamarbeidet Norge digitalt. I 2010 ble den nye geodataloven vedtatt, som iverksetting av Inspire-direktivet. Loven medfører mange nye oppgaver for Statens kartverk, blant annet rollen som nasjonal geodatakoordinator.

Kartverket har ansvaret for å drifte og videreutvikle nettjenester for innsyn og tilgang til data i Norge digitalt.

Resultater 2010
• Ingen vesentlig endring i antall parter i Norge digitalt. Ved utgangen av året bestod samarbeidet av 600 parter.
• WMS-tjenestene i geonorge.no leverte i 2010 i gjennomsnitt 300.000 kartbilder pr. dag.
• Kartverket har også i 2010 ledet arbeidet med å utvikle og revidere nasjonale bransjestandarder i nært samarbeid med brukerne. Standardene er tilgjengelig for brukerne på Kartverkets nettsted.
• Det har også i 2010 vært arbeidet med å harmonisere nasjonale standarder med ISO-standardene.
• Vi har hatt formannsvaret i den tekniske komiteen for geografisk informasjon/geomatikk i ISO og ledet en av arbeidsgruppene.
• Vi har ivaretatt ledelsen av og sekretariatsfunksjonen i Geovekst-forum.
• Vi har fungert som norsk koordineringsorgan overfor Inspire.
• Vi har vært representert i flere av arbeidsgruppene som forbereder iverksettingen av Inspire-direktivet.
• Vi har ytt viktige bidrag til arbeidet med den nye geodataloven og i utarbeidelse av forskriftene til denne.
• Vi har hatt ledervaret i Standardiseringsrådet for IKT i offentlig sektor.

- **Kartverket har hatt utviklings-samarbeid med: Ghana, Vietnam, Laos, Aserbajdsjan, Serbia, Kosovo, Montenegro, Bosnia og Herzegovina, Moldova og Armenia. I tillegg har vi bidratt med etablering av grunnlinje og maritime grenser for Somalia, Kapp Verde, Mauritania, Gambia, Guinea Bissau, Guinea, Curaçao og Senegal.**
- **Under EØS-ordningene har Kartverket hatt kontakt med Bulgaria, Polen, Romania, Slovenia, Slovakia og Ungarn.**
- **Kartverket har blant annet deltatt i følgende europeiske forsknings- og utviklingsprogrammer:**
 - Euradin: Harmonisering av europeiske adresser (avsluttet)
 - ESDin: Bygging av en europeisk geografisk infrastruktur på de nasjonale infrastrukturene
 - Blast: Harmonisering av data i kystsonen mellom land rundt Nordsjøen



Statens kartverk er organisert i fire divisjoner: Geodesi, Land og Tinglysing ved hovedkontoret på Hønefoss og Sjø i Stavanger. Vi har i tillegg 12 fylkeskartkontorer samt ett distriktskontor for tinglysing i Ullensvang i Hardanger. Her ligger også vårt kundesenter. I Ny-Ålesund på Svalbard har vi et geodetisk jordobservatorium.

Geodesidivisjonen – viktig bidrag i klimaovervåkningen

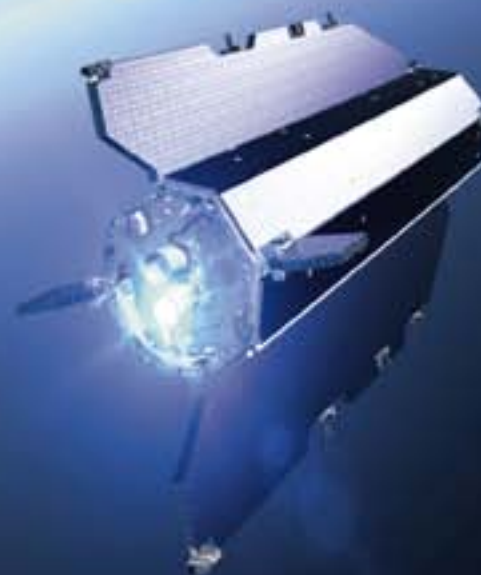


Foto: ESA

Statens kartverk Geodesi har ansvaret for det nasjonale geodetiske grunnlaget. Det er grunnlaget for all posisjonsbestemmelse, oppmåling og kartlegging. Divisjonen driver de nasjonale tjenestene for satellittbasert posisjonsbestemmelse Dpos og Cpos. Virksomheten omfatter også målinger og bestemmelse av nasjonale referanserammer, geoide og høydereferanseflater, høydegrunnlaget og landheving.

Kartverkets satellittbaserte posisjonstjeneste Cpos, som gir brukerne en posisjonsnøyaktighet på centimeternivå, har i 2010 hatt den sterkeste veksten siden oppstarten i 2002. Etter hvert som dekningen av Cpos-stasjoner bedres, øker også bruken. Store deler av landet har nå god Cpos-dekning. Ved årsskiftet var det registrert 1169 brukere, en økning på hele 379 i 2010. Flest brukere finner vi nå innen kommunene og anleggsbransjen. Det er også disse to gruppene som har hatt størst økning i 2010. For kommunene skyldes det at Cpos ble en del av Norge digitalt. For anleggsbransjen er det mange nye brukere innen styring av anleggsmaskiner.

Det vil i fremtiden bli stilt større krav til nøyaktighet i posisjonstjenestene. Vi har derfor i 2010 jobbet med å forbedre den nasjonale referanserammen.

Arbeidet med innføringen av et nytt nasjonalt høydedatum, NN2000, er i gang i noen kommuner. I Oppland og Agder-fylkene er det satt i gang pilotprosjekter i regi av Geovekst. I tillegg har Trondheim og Oslo startet egne prosjekter i samarbeid med Kartverket.

Statens kartverks geodetiske observatorium i Ny-Ålesund på Svalbard spiller en nøkkelrolle i det internasjonale VLBI-samarbeidet, noe som også setter krav til oppgradering av stasjonen i Ny-Ålesund i tråd med den tekniske utviklingen på området. Dette omfatter blant annet å bytte ut eksisterende antenne med to nye antenner med ny teknologi. I 2010 bevilget regjeringen penger til fiberkabel fra Ny-Ålesund fra Longyearbyen for rask transport av de store datamengdene fra observatoriet. Det er lagt ned et omfattende arbeid i planleggingen av et oppgradert geodetisk observatorium. Utredningsarbeidet knyttet til oppgraderingen har hatt høy prioritet i 2010.

Det er i 2010 lagt vekt på å synliggjøre divisjonens bidrag til overvåking av klimaet. Blant annet bidrar divisjonen med viktige data fra det geodetiske observatoriet i Ny-Ålesund til overvåking av endringer i havnivå som følge av klimaendringer, til måling av landheving som følge av isavsmelting og overvåking av endringer i Golfstrømmen. I oktober 2010 ble Statens kartverk Geodesi akseptert som assosiert analysesenter innen jordobservasjon.

En annen hovedsatsing i 2010 er innføringen og videreutviklingen av programvaren Geosat, som er utviklet ved Forsvarets forskningsinstitutt, og som gjør det mulig å sammenstille resultatene fra forskjellige geodetiske måleteknikker på én og samme plattform. Dermed vil man få et mer nøyaktig og langtidsstabilt grunnlag for å observere endringer på jorden. Dette vil igjen kunne benyttes til å utvikle et bedre grunnlag for blant annet å overvåke endringer i havnivå og havstrømmer.

Viktige resultater

- **Posisjonstjenestene ble utvidet med flere stasjoner: Finnmark (10) Nordland (2), Sør Trøndelag (2), Oppland (2), Møre og Romsdal (1) Hordaland (1) og Vest-Agder (1), Hedmark (1).**
- **Antall Cpos-abonnementer økte med 379 og var ved utgangen av året 1169.**
- **Det årlige brukerseminaret for posisjonstjenestene ble arrangert i desember, med god deltagelse. Tilbakemeldingene fra brukerne er gode.**
- **Det ble målt 517 km presisjonsnivellelement som en for-tetting av første orden.**
- **Også i 2010 har divisjonen bistått Utenriksdepartementet i grenseavtaler til havs mellom Norge og nabo-land. Norge og Russland kunne i 2010 signere en histo-risk avtale om delelinjen i Barentshavet.**
- **Arbeidet med innføringen av et nytt nasjonalt høydeda-tum, NN2000, er i gang i noen kommuner. Oslo og Trond-heim samarbeider med Kartverket om egne prosjekter.**
- **På oppdrag for ConocoPhillips, BP og Statoil, overvåket divisjonen også i 2010 stabiliteten av havbunnen som en følge av olje- og gassproduksjonen. Overvåkningen skjedde ved kontinuerlig innsamling av GPS-data fra flere plattformer.**
- **Høsten 2010 ble Statens kartverk Geodesi akseptert som assosiert IVS-analysesenter. Vi benytter den norsk-utviklede programvaren Geosat til VLBI-analysene.**
- **Arbeidet med et hastighetsfelt over Norge som baserer seg på analyse av GNSS-data fra vårt permanente GNSS-nettverk er kommet godt i gang, og versjon 1 forventes å være ferdig i 2011.**

- **Det er gjennomført kontinuerlig overvåking av naviga-sjonssystemet Egnos' ytelse på nordlige breddegrader. Overvåkningen baserer seg på ni permanente geodetiske stasjoner, hvorav åtte befinner seg i Norge og én på Island.**
- **Det er startet opp et arbeid med å utvikle en sanntids-modell for overvåking av ionosfæreaktivitet i nordlige områder. Denne baserer seg på data fra Kartverkets per-manente GNSS-nettverk.**
- **Vi har bistått Avinor med GNSS-faglige problemstillinger som er knyttet til Egnos og Sesar prosjektet.**
- **Det er gjort tyngdemålinger i Sognefjorden. De første beregningene av geoide over Sognefjorden viser store forbedringer over dette området.**

Regnskap – millioner kroner	2010	2009
Statsoppdrag	47,0	44,0
Samfinansiering	2,6	2,9
Salg og oppdrag	15,4	15,5
Øvrige inntekter	2,8	0,6
<i>Sum driftsinntekter</i>	<i>67,8</i>	<i>63,0</i>
Lønn	30,5	30,0
Øvrige kostnader	35,2	33,0
<i>Sum driftskostnader</i>	<i>65,7</i>	<i>63,0</i>
<i>Driftsresultat</i>	<i>2,1</i>	<i>0,0</i>

Landdivisjonen – matrikkelen, et moderne system for forvaltning av eiendomsinformasjon



Foto: Scandinavian StockPhoto



Foto: Tomas Rolland, Statens kartverk

Statens kartverk Land har ansvaret for å etablere og forvalte kartdata og annen geografisk informasjon over landområdene. Dette skjer i samarbeid med kommuner og andre offentlige virksomheter. Fylkeskartkontorene ivaretar samarbeidet i de respektive fylkene. Divisjonen har ansvaret for det nye nasjonale registeret over offentlig eiendomsinformasjon, matrikkelen. Divisjonen ivaretar forvaltningsoppgavene knyttet til lov om stedsnavn, Nasjonalt register over luftfartshindre og administrative grenser, og tar vare på historisk kart- og flyfotomateriale. Divisjonen ivaretar arbeidet med å lede forvaltningssamarbeidet Norge digitalt på vegne av hele Statens kartverk.

Matrikkelloven trådte i kraft 1. januar 2010. Dette innebar en ny hverdag for de som jobber med eiendomsmåling og føring av matrikkelen i kommunene. Matrikkelen er landets offisielle register over fast eiendom, herunder bygninger, boliger og adresser. Med dette har Norge fått et av verdens mest moderne systemer for forvaltning av eiendomsinformasjon. Matrikkelen gjør offentlig eiendomsinformasjon lettere tilgjengelig for brukerne og bidrar til å effektivisere offentlig sektor, blant annet fordi matrikkelen har integrasjon mot folkeregisteret, enhetsregisteret, elektronisk grunnbok og Posten. Det arbeides med kobling til flere andre registre. Det er gjennomført et omfattende opplegg knyttet til oppbygging av kompetanse både internt i Kartverket som sentral matrikkelmyndighet og overfor kommunene som lokal matrikkelmyndighet.

Geodataloven trådte i kraft høsten 2010. Statens kartverk er tillagt oppgaven som nasjonal geodatakoordinator. Loven forutsetter en videre utvikling av Norge digitalt. Antall parter i Norge digitalt har ikke endret seg vesentlig i 2010, men en del energiverk har kommet til.

Statens kartverk har fått ansvar for å følge opp flere oppgaver knyttet til iverksetting av plandelen i den nye plan- og bygningsloven. Dette arbeidet er tillagt Landdivisjonen. Målsettingen er å gjøre kommunene i stand til å ivareta oppgavene knyttet til kart- og planforskriften og å sikre at kommunale digitale planregistre blir etablert på en ensartet måte. Videre er det i 2010 igangsatt utviklingsaktiviteter som skal sikre tilgang til plandata gjennom Norge digitalt-samarbeidet og å trekke arbeidet om plandata i fylkene inn i den løpende geodataplanleggingen. Informasjon om

arealplaner vil dermed inngå i den nasjonale geografiske infrastrukturen som basis for viktige forvaltningsoppgaver i samfunnet.

Divisjonen leder et svært viktig prosjekt, GeoIntegrasjonsprosjektet, som har som formål å utarbeide felles grensesnittstandarder og prinsipper for samspill mellom fagsystemer og saks- og arkivsystemer innenfor kommunal sektor. Gjennom et bredt samarbeid med ledende systemleverandører på sak/arkiv og GIS, skal løsningene iverksettes som fyrtårnsløsninger i flere kommuner.

Arbeidet med å oppgradere og forbedre den nasjonale terrengmodellen med detaljerte høyde- og vanndata har resultert i to nye terrengmodeller med henholdsvis 10 og 20 meter rutenett. I løpet av 2010 var alle fylkene unntatt Troms og Finnmark ferdig. Oppgraderingen blir ferdig i februar 2011.

Regnskap – millioner kroner	2010	2009
Statsoppdrag	176,4	171,9
Samfinansiering	174,8	153,0
Salg og oppdrag	1,3	1,1
Øvrige inntekter	2,6	2,2
<i>Sum driftsinntekter</i>	<i>355,1</i>	<i>328,2</i>
Lønn	134,4	123,5
Øvrige kostnader	220,7	204,7
<i>Sum driftskostnader</i>	<i>355,1</i>	<i>328,2</i>
<i>Driftsresultat</i>	<i>0,0</i>	<i>0,0</i>

Viktige resultater

- **Matrikkelen fungerer meget bra og er mye i bruk, 4–6 millioner søk pr. dag mot den sentrale matrikkeldatabasen, og rundt 5.000 endringer pr. dag.**
- **Kartverket har etablert et velfungerende brukerstøtteapparat for arbeidet med matrikkelen.**
- **Kartverket har gitt ut en adresseveileder (om tildeling og forvaltning av adresser etter matrikkelloven) – et nyttig verktøy for kommunene.**
- **Verdien av dataproduksjonen gjennom Geovekst-samarbeidet i 2010 var 132 millioner kroner.**
- **Det ble etablert primærdata (FKB A-C) for 19.500 km² og ortofoto for 18.400 km² gjennom Geovekst-prosjekter.**
- **Det er omløpsfotografert (flybilder) 84.137 km².**
- **Det er laserskannet 30.000 km² for etablering av digitale terrengmodeller og forbedring av høydegrunnet. Samlet er det nå laserskannet 77.000 km², i hovedsak på Østlandet, i Agderfylkene og i Rogaland.**
- **Videreført skanning av historiske kart og de eldste flyfotoene. Grunnet for en visningsløsning er laget.**
- **Arbeidet med ny grenseoppgang mot Russland er videreført. Siste hovedoppgang var i 1947, med mellomarbeider i 1963, 1968 og 1984.**
- **Kartverket bidro i oppfølgingen av den nasjonale utredningen om samfunnets sårbarhet og tilpasningsbehov som følge av klimaendringene, NOU 2010:10. Land ledet arbeidet i Kartverket.**
- **Det er lagt inn nær 40.000 navn i Sentralt stedsnavnsregister (SSR), samt at det er gjort og lagt inn ca. 2.000 navnedtak.**
- **Det har vært arrangert landsomfattende kurs i adresser og stedsnavn, i samarbeid med GeoForum.**
- **De nasjonale kartdatabasene N50-N5000 Kartdata (vektor og raster) er oppgradert og utgitt i nye versjoner.**
- **Det er ajourført 100 kartblad i serien Norge 1:50 000, 79 av disse med utvidet sjøinnhold.**
- **Arbeidet med å etablere en felles kystkontur for land- og sjøinformasjon er godt i gang. Primærdata kystkontur er etablert for 77 prosent av den totale kystlinja. Generalisert kystkontur er etablert for de nordligste fylkene til og med Nord-Trøndelag. Arbeidet ventes ferdig i 2011.**

Tinglysingsdivisjonen – en velfungerende organisasjon med godt omdømme



Foto: Scandinavian StockPhoto

Divisjonen har ansvaret for tinglysing i fast eiendom og andeler i borettslag og med det også forvaltningsansvaret for grunnboken. Tinglysing i fast eiendom skjer ved Kartverkets hovedkontor på Hønefoss. I Ullensvang skjer tinglysing for andeler i borettslag, og her ligger også vårt kundesenter.

Divisjonen har vært i drift som egen divisjon i to år og fremstår nå som en vel fungerende organisasjon. Divisjonen når de mål som er satt med hensyn til saksbehandlingstid og svartid på kundetelefon og har et godt omdømme hos brukerne.

De siste årene har finanskrisen medført stor uro i eiendomsmarkedet, noe som resulterte i store svingninger i antall rettsstiftelser for fast eiendom, spesielt rundt årsskiftet 2008/2009, og utover i 2009. I 2010 bedret markedet seg og det ble tinglyst 3 prosent flere rettsstiftelser for fast eiendom enn i 2009. For tinglysing av andeler i borettslag var det en enda sterkere utvikling i markedet med en økning på 8 prosent i forhold til 2009.

Elektronisk tinglysing har økt ytterligere i 2010, både for fast eiendom og andeler i borettslag. Elektronisk tinglysing utgjør nå 12 prosent av samlet antall tinglyste dokumenter og det er 30 brukere som benytter seg av dette.

Ved kundesenteret i Ullensvang har antall henvendelser fortsatt å øke i 2010, men med gode rutiner er det liten ventetid på kundetelefonen. I forbindelse med etableringen av Formidlingstjenesten ble det i 2010 bestemt at kundesenteret i Ullensvang skulle utvides fra 1. januar 2011 til også å dekke henvendelser for hele Kart-

verket. I løpet av høsten ble det derfor lagt til rette gode rutiner og bygget opp kompetanse for å ivareta førstelinjetjenesten for hele Kartverket.

Nettsidene «tinglysing.no» har hatt en sterk økning i antall besøkende i forhold til 2009 på hele 30 prosent. Det er lagt stor vekt på å videreutvikle nettsidene slik at brukerne får god hjelp og at kundetelefonen avlastes.

Digitaliseringen av pantebokarkivet startet i 2009, basert på ekstrabevilgning fra Justis- og politidepartementet. Dette er en omfattende oppgave. Pantebokarkivet består av hele 5,5 km hyllemeter med pantebøker. Hittil er 20 prosent av pantebøkene digitalisert. Når panteboken foreligger digitalt på saksbehandlernes skjerm vil dette effektivisere produksjonen og vi vil kunne yte enda bedre kundeservice.

«API Grunnbok» er et viktig prosjekt for Tinglysingen som ble startet opp i 2010. Målet for prosjektet er å utvikle en komplett teknisk løsning for formidling av grunnboksdata til våre forhandlere.

Et annet viktig prosjekt i 2010 har vært Språkprosjektet. Prosjektet hadde som mål å utarbeide en språkprofil for et bedre og klarere språk i vår kommunikasjon med brukerne. Nye brevmalere med valgbare standardtekster ble tatt i bruk fra nyttår 2011, og alle medarbeidere har fått et hefte med konkrete språkråd. Arbeidet er gjennomført i tråd med det statlige prosjektet «Klart språk i staten».

Viktige resultater

- For fast eiendom ble det tinglyst i alt **1.154.200 rettsstiftelser (1.123.000 i 2009)**. Dette er **4.544 i gjennomsnitt pr. tinglysingsdag**.
- For borettslag ble det tinglyst i alt **246.500 rettsstiftelser (225.000 i 2009)**. Dette er **970 i gjennomsnitt pr. tinglysingsdag**.
- Andelen elektronisk tinglysing utgjorde **drøye 12 prosent av alle saker**.
- For fast eiendom hadde **97 prosent av sakene en saksbehandlingstid på fire dager (95 prosent i 2009)**. Tilsvarende for borettslag var **98,3 prosent (99 prosent i 2009)**. Måltallene satt av Justis- og politidepartementet var henholdsvis **92 og 95 prosent**.
- Antallet telefoner til kundesenteret i Ullensvang var **358.000 (343.000 telefoner i 2009)**. Dette er **1.400 henvendelser pr. virkedag**. Gjennomsnittlig ventetid på telefonen var **90 sekunder**.
- Antallet e-poster som kom inn og ble besvart ved kundesenteret var **16.000**. Det er **6.000 mer enn i 2009, og utgjør ca. 63 e-poster i gjennomsnitt pr. virkedag**.
- Antall besøk på nettsidene var **1.414.000, en økning på nesten 428.000 sammenlignet med 2009**.
- Nyhetsbrevet går nå ut til **1.050 av våre profesjonelle brukere**
- Det ble digitalisert **1.393 000 dokumenter og 2.196 000 ark i 2010**.
- Det er gjennomført brukermøter med **Advokatforeningen, Finansnæringens hovedorganisasjon, Sparebankforeningen og Norges Eiendomsmeidlerforbund**.



Regnskap - millioner kroner

	2009	2008
Statsoppdrag	183,0	0,0
Samfinansiering	0,0	0,0
Bevilgning Justisdep.	0,0	179,9
Salg og oppdrag	0,0	0,0
Øvrige inntekter	0,3	0,0
Sum driftsinntekter	183,3	179,9
Lønn	131,8	120,4
Øvrige kostnader	51,5	59,5
Sum driftskostnader	183,3	179,9
Driftsresultat	0,0	0,0

Foto: Øivind Mehlum, Statens kartverk

Sjødivisjonen – sterk vekst i antall brukere av den elektroniske sjøkart-tjenesten

Statens kartverk Sjø har ansvaret for å måle opp norskekysten, inkludert polare farvann og å utarbeide og oppdatere sjøkart og beskrivelser over disse farvannene. Virksomheten omfatter også undersøkelser av tidevann og strøm og utgivelse av tidevannstabeller. Sjødivisjonen har operatøransvaret for den internasjonale elektroniske sjøkarttjenesten Primar.

Sjøsikkerhet langs norske kyst- og havområder hviler på tre pilarer: Kartgrunnlaget produsert og oppdatert av Statens kartverk Sjø, etablering og vedlikehold av hoved- og bileder av Kystverket og oppfølging av regelverket av Sjøfartsdirektoratet. I 2010 har vi derfor lagt vekt å få til et bedre og mer strukturert samarbeid med Kystverket og Sjøfartsdirektoratet.

Sjømålingaktiviteten har vært stor i 2010 både langs norskekysten, ved Svalbard og i Norskehavet for Mareano-prosjektet. Vi har målt både med egne og innleide fartøyer. Produksjonen har oversteget måltallene med god margin. Det har imidlertid vært problemer videre i verdikjeden på grunn av manglende kapasitet til å ta unna sjømålingsdataene, og hovedårsaken til dette har vært mangel på kvalifisert personell. Vi har i hele 2010 arbeidet med å bearbeide mengdene med data. Til tross for bruk av konsulenter og effektiviserings- og forbedringstiltak har dette ikke gitt den forventede reduksjonen i datamengden. Vi vil også i 2011 ha full oppmerksomhet mot dette.

Print on Demand (POD) ble satt i drift høsten 2010, med til sammen 30 kart. I januar 2011 ble tjenesten utvidet til å gjelde hele hovedkartserien. POD er et viktig bidrag til sjøsikkerheten, fordi tjenesten letter navigatørenes arbeid med å oppdatere sjøkartene.

Produksjonen av offisielle elektroniske sjøkart (ENC-er) langs norskekysten nådde en milepæl i 2010. Ved utgangen av året var det mer enn 1.000 ENC-er i porteføljen. ENC-dekning er et viktig bidrag til sjøsikkerheten. Dette vil det også bli stilt strengere krav til når det i løpet av årene 2012 til 2018 blir obligatorisk med Electronic Chart Display and Information System (ECDIS) om bord på alle skip som omfattes av IMOs Solas-konvensjon.

I 2010 ble også etablerings- og forvaltningsdelen av Norsk marin dybde database (NMDB) godkjent. NMDB-prosjektet har som mål å gi samfunnet enkel, nettbasert tilgang til høyoppløselige

dybde data. Det vil også være et verktøy for terrengmodellering og produksjon av primærdata. Ambisjonen er å forvalte også dybde data til Forsvaret ved hjelp av NMDB.

I Mareano-prosjektet, som er et omfattende samarbeidsprosjekt om kartlegging av marine ressurser og etablering av en marin areal database for Norskehavet, var det også i 2010 omfattende aktivitet. Det ble sjømålt 3.600 km² i Troms III og 1.380 km² i Nordland VI med innleid fartøy. Vårt eget ekspedisjonsfartøy R/V Hydrograf kartla 1.500 km² nord for Nordkapp og 562 km² i Nordland. Statoil har også bidratt med mye dybde data i de samme områdene.

Sjødivisjonen leder Blast-prosjektet (Bringing Land and Sea Together), et samarbeidsprosjekt mellom landene rundt Nordsjøen. Formålet med prosjektet er å styrke kystsoneforvaltningen og sikkerheten til sjøs. Det skal blant annet arbeides med å finne gode løsninger for harmonisering av data fra land og sjø, samt å utvikle nye planleggings- og visualiseringsverktøy. Den første av i alt tre konferanser i prosjektperioden ble avholdt i Danmark høsten 2010, med 70 deltakere. En første prototype av et maritimt datainnsamlingssystem er utviklet og viser lovende testresultater.

Det er påkrevd med en modernisering av målebåtene og det ble i 2010 utarbeidet en rapport med ulike scenarier for framtidig sjømålingsaktivitet. Rapporten er behandlet av kartverksledelsen og man vil arbeide videre med problemstillingen i 2011.

Regnskap – millioner kroner	2010	2009
Statsoppdrag	127,6	130,1
Samfinansiering	15,3	14,3
Salg og oppdrag	57,6	56,1
Øvrige inntekter	1,9	1,4
<i>Sum driftsinntekter</i>	<i>202,4</i>	<i>201,9</i>
Lønn	84,5	78,9
Øvrige kostnader	116,4	123,3
<i>Sum driftskostnader</i>	<i>200,9</i>	<i>202,2</i>
<i>Driftsresultat</i>	<i>1,5</i>	<i>-0,3</i>

© Statens kartverk Sjø

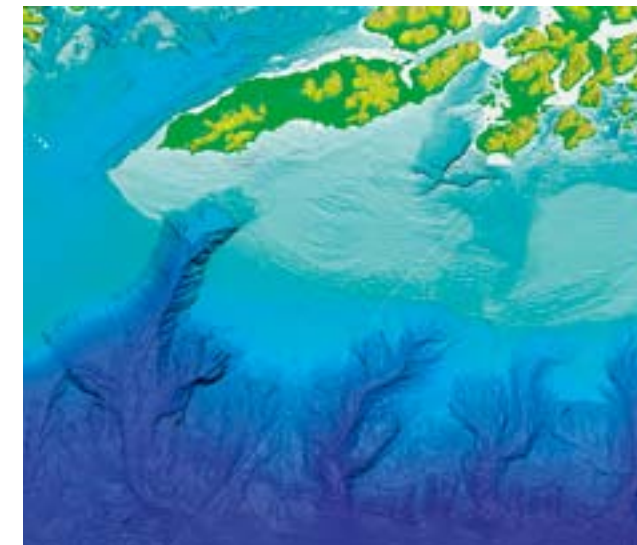


Foto: Tore F. Lie, Statens kartverk

Viktige resultater

- Det ble sjømålt 964 km² langs norskekysten på Nordvestlandet, 80 prosent mer enn i 2009.
- Ved Svalbard ble det sjømålt 1.405 km², mot planlagt 850 km².
- I Mareano-prosjektet ble det sjømålt nærmere 4.700 km² utenfor Finnmark, Troms og Nordland, dels med innleid fartøy og dels med egen målebåt.
- Det ble utgitt 1,25 ENC D-celler for norskekysten og 2 ENC D-celler for havner.
- Det ble utgitt ett papirkart i hovedkartserien og to havnekart. 90 kart i hovedkartserien er oppdatert og nytrykt.
- «Etterretninger for sjøfarende» er utgitt hver 14. dag, til sammen 24 utgaver.
- Ved utgangen av 2010 leverte den elektroniske sjøkarttjenesten Primar ENC-er fra mer nærmere 40 land, gjennom 63 distributører verden over.
- Primar har nå mer enn 10.000 ENC-er i sin database. Norskekysten er dekket med 975 ENC-er.
- Primar hadde ved utgangen av 2010 5.600 unike brukere av tjenesten, en økning på 1.000 siden 2009.
- Print on Demand-tjenesten ble satt i operativ drift 1. september med dekningsområde for hovedkartserien fra svenskegrensen til Sognesjøen.
- Divisjonen har i 2010 hatt ivaretatt prosjektledelsen av Blast-prosjektet, et samarbeidsprosjekt i kystsonen mellom landene rundt Nordsjøen.

Statens kartverk
Postadresse: 3507 Hønefoss
Telefon: 32 11 81 00
Spørsmål om kart: 08700
www.statkart.no



Forsidebilde: Scandinavian StockPhoto
Trykk: Zoom Grafisk AS. 06-2011