

ÅRSMELDING 2010



Pensjonstrygden for sjømenn pts.no



Fakta

Pensjonstrygden for sjømenn (PTS) er en offentlig tjenstepensjonsordning etablert ved lov av 03.12.1948 som trådte i kraft fra 01.07.1949.

1. Forvalter pensjonsrettigheter

PTS forvalter nå pensjonsrettigheter for 220 000 sjømenn, derav

- * 29 000 yrkesaktive medlemmer
- * 16 000 pensjonister
- * 175 000 tidligere sjømenn

2. Saksbehandler pensjonssøknader

Mottar og behandler årlig

- * ca. 2 000 pensjonssøknader.
- * 3 500 endringer i løpende pensjoner i tillegg til G-regulering og maskinelle endringer

3. Utbetaler pensjoner

PTS utbetaler årlig ca. kr 1,3 milliard i pensjoner.

4. Krever inn pensjonsavgift

PTS krever årlig inn ca. kr 850 mill. i avgift og følger opp mannskapslister fra ca. 840 rederier og 2 200 skip.

5. Forvalter fond

Pensjonstrygdens grunnfond og reguleringsfond forvaltes i tråd med reglementet for fondsforvaltning godkjent ved Stortingets vedtak av 12.12.1995.

6. Informasjon til sjømenn og rederier

- * ca 1 700 forhåndsvarsler til kommende pensjonister
- * 47 000 besøkende på våre nettsider
- * 15 000 inngående brev/epost
- * 31 000 utgående brev/epost

Vi er i dag 36 ansatte/35 årsverk.

Innhold

1. Vi er i gang	s. 2
2. Dette er PTS	s. 4
Historikk	
Rammebetingelser m.m.	
3. Nøkkeltall PTS	s. 12
4. Visjon, verdier og mål	s. 13
5. Regnskap	s. 14
6. Styrets beretning	s. 19
7. Pensjonsreformen	s. 24
8. Administrasjon	s. 26
Organisasjonen	
Hovedtrekk 2010	
Pensjon og rettigheter	
Medlem og marked	
Informasjon	
Administrative saker	
9. Statistikk	s. 36

Vi er i gang

2010 var et godt og resultatrikt år for Pensjonstrygden hvor vi i tillegg til å opprettholde god daglig drift har startet realiseringen av strategiplanen for 2010-2013.



2

Våre kunder er maritime virksomheter og deres ansatte og pensjonister innenfor offshore- og rederienæringen. Ut fra vår visjon om å "være den mest attraktive og fremtidsrettede pensjonsforvalter for sjøfolk og rederier" må vi som virksomhet utvikle oss videre for å tilpasse oss de krav som stilles til oss.

Ved siden av det daglige arbeidet med fokus på "rett pensjon og rett avgift til rett tid" startet vi i 2010 derfor arbeidet med å realisere strategiplanen, både organisatorisk og teknologisk.

Startet utviklingsarbeidet

Når det gjelder modernisering av våre IT-systemer gjennom prosjektet "PTS-2013", var det ikke økonomiske midler til å sette dette i gang som planlagt i 2010, men vi har gjennomført nødvendige forberedende tiltak slik at vi skulle få en best mulig oppstart i 2011. Prosjekt "PTS-2013" vil bety mye for utviklingen av virksomheten. Målsettingen er effektivisering av prosessene, kunne håndtere generasjonsskiftet og redusere sårbarhet, samt å etablere et system som er tilrettelagt for å kunne videreutvikles for et justert pensjonsregelverk i forbindelse med den langsiktige tilpasningen til pensjonsreformen.

Våre hovedprosesser; innkreving av avgift og beregning av pensjon, skal effektiviseres slik at de ansattes

ressurser kan frigjøres til oppfølging av og informasjon til våre kunder og slik at PTS kan utnytte mulighetene som generasjonsskiftet gir til å redusere sine administrasjonskostnader ytterligere gjennom naturlig avgang.

Vi skal etablere selvbetjeningsløsninger for rederiene og arbeidstakere. Rederiene vil innrapportere, samt få oversikt over sine samlede premieinnbetalinger via en portal. Sjømenn vil kunne planlegge sin økonomi ved at de gjennom sin portal hele tiden har opplysninger om hvor mye fartstid som er opparbeidet etc.

Virksomheten er omorganisert fra sommeren 2010 for best mulig å støtte opp under og tilrettelegge for realisering av strategien. Gjennom å fjerne et lederledd er organisasjonen gjort flatere. Alle ledere rapporterer nå direkte til direktøren og de tidligere kontorsjefene er som avdelingsledere i større grad blitt operasjonelt og strategisk ansvarliggjort. En stabsenhet er lagt ned, og det er etablert en ny linjeenhet med ansvar for betjening av rederier og sjømenn. Det er videre etablert en enhet for Kvalitet og internkontroll med ansvar også for rammevilkår og anskaffelser. Det er skilt ut en egen enhet for Økonomi- og virksomhetsstyring samt opprettet egen enhet med ansvar for HR og kommunikasjon.

God daglig drift

Avdeling "Medlem og marked" har ansvaret for å bygge opp en best mulig kunde- og medlemsbetjening. Vi har foreløpig bare tatt noen få skritt på veien, men har etablert et velfungerende kundesenter med en 1. og 2. linjetjeneste med definerte roller og servicenivå.

Ved behandling av pensjonssaker har vi holdt oss innenfor fristen på 3 måneder, og basert på avdekkede/meldte feilutbetalinger blir over 99,5 % av sakene korrekt behandlet. Det er ikke mottatt klager.

Vi ligger også godt innenfor måltallene for 2010 når det gjelder korrekt og effektiv innkreving av pensjonsavgift fra arbeidsgiverne.

Pensjonstrygden har en høy alderssammensetning (gjennomsnitt på 55 år) og et sykefravær på ca. 4 %.

De ansatte har god virksomhetskompetanse, men ut fra alderssammensetningen har vi vektlagt å gjennomføre betydelige kompetanseutviklings tiltak, hovedsakelig ved "skulder til skulder" opplæring. Ett av tiltakene som har hatt god effekt på den generelle kompetansehevingen er innføringen av konseptet "PTS-faglig påfyll".

Pensjonsreformen

Med bakgrunn i at pensjonsreformen skal omfatte alle deler av pensjonssystemet ble det, som en kortsiktig tilpasning, vedtatt endringer i lov om pensjonstrygd for sjømenn som medfører at pensjonene fra 2011 skal reguleres med lønnsveksten fratrukket 0,75 %. Arbeidstakeren kan fra samme tidspunkt ta ut hel eller gradert alderspensjon fra folketrygden mellom 62 og 67 år og samtidig motta full sjømannspensjon. Dette kommer vi tilbake til i kapittel 7 om Pensjonsreformen.

Den langsiktige tilpasning til pensjonsreformen gjenstår. PTS sin oppgave er å forvalte den pensjonsordning som partene til enhver tid er enige om på best mulig måte. Det innebærer at PTS også har et ansvar for å bidra til et mest mulig entydig og enklest mulig regelverk, som grunnlag for nettopp en effektiv og god forvaltning av ordningen.

Det blir stadig mer tydelig for oss at vi må løse fremtidens oppgaver i samspill med våre kunder og samarbeidspartnere. Vi er derfor avhengig av en tett og god

dialog med kunder, andre etater samt arbeidstaker- og arbeidsgiverorganisasjoner. Vi har i den anledning startet planleggingen av kundeseminar og av brukerundersøkelser rettet både mot arbeidsgiverne og medlemmer i ordningen.

For de som tenker å besøke oss gjør jeg oppmerksom på at vi i 2010 flyttet inn i nye lokaler i Nedre Vollgate 11 i Oslo sentrum.

Jeg takker mine medarbeidere i Pensjonstrygden for god innsats, samt styret, departementet og samarbeidspartnere for godt samarbeid og god dialog i 2010.

Med hilsen
Geir Bø
direktør

Dette er PTS

2.1 HISTORIKK OG BAKGRUNN

Under andre verdenskrig ble spørsmålet om en egen offentlig, pliktig pensjonsordning for sjømenn tatt opp av sjømannsorganisasjonene og rederiorganisasjonene med den norske regjering i London. Da ILO-konvensjon nr. 71 ble ratifisert av Norge var opprettelse av ordningen et faktum. Lov om pensjonstrygd for sjømenn ble vedtatt 3.12.1948. Departementet uttalte at pensjonsordningen var å anse som et ledd i statens skipsfartspolitik, og at det var vesentlig at ordningen ga rom for å yte pensjon til de sjømenn som var gamle i 1946. Denne holdningen var avgjørende for valg av pensjonsteknisk prinsipp og medførte at kapitaldekningsprinsippet ble forkastet og utlikningsprinsippet ble valgt.

Opprinnelig ytet ordningen en livslang alderspensjon fra fylte 60 år med etterlatteytelser og uførestønad. Da folketrygden ble innført i 1967, ble den lovfestede sjømannspensjonsordningen lagt om til en førtidsalderspensjon fra 60 år og fram til pensjonsalderen i folketrygden, 67 år. Det ble samtidig bestemt at alderspensjon etter 67 år, uføreytelser og enkepensjoner fra PTS skulle avvikles da folketrygden skulle dekke dette.

Ordningen ble finansiert gjennom et grunnfond, et reguleringsfond og løpende avgiftsinnbetaling fra rederier og arbeidstakere. Det ble avsatt 186 mill. kroner ved

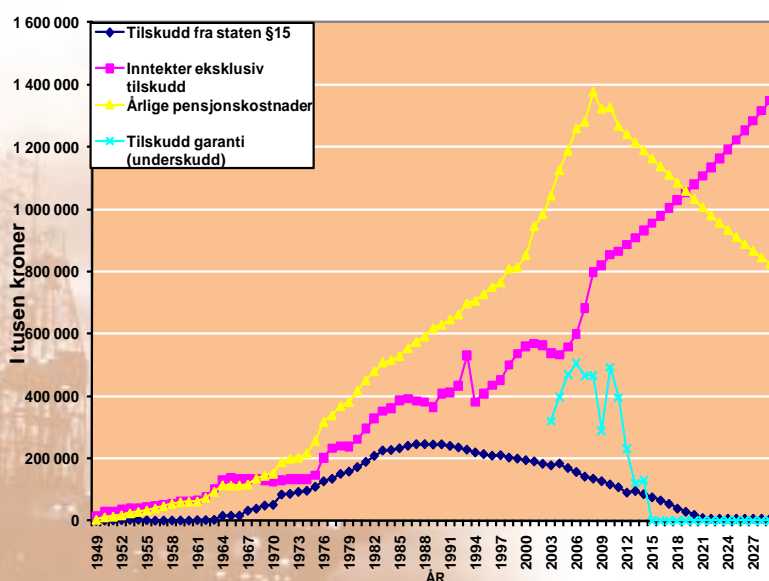
Nortrashippoppgjøret til et varig grunnfond. Rentene kunne nyttes til å dekke trygdens løpende utgifter, men kapitalen på 186 millioner skulle forbli urørt.

Til reguleringsfondet ble det overført restmidler fra det oppløste Statens Sjømannsfond og andel av laste- og fyravgiften, samt et årlig garantibeløp fra staten. I tillegg skulle avgift fra redere og arbeidstakere overføres reguleringsfondet så lenge trygden gikk med overskudd. Det ble fastsatt at staten skulle dekke trygdens årlige underskudd når den tid kom.

Det ble ved etableringen av ordningen ut fra en politisk vurdering gitt pensjonsrettigheter til sjømenn som ikke hadde innbetalt noe til ordningen, uten at dette var eller ble finansiert. De svakheter ved utlikningsprinsippet som man var klar over allerede i 1948 ble fra 1990 og utover mer og mer synlig i takt med strukturendringene i skipsfarten med langt færre sjømenn enn tidligere. Det oppsto en ubalanse mellom aktive sjømenn og pensjonister i pensjonsordningen som medførte at trygdens utgifter ble større enn inntektene. Differansen ble dekket gjennom reguleringsfondet, men da dette var brukt opp i 2003 ble Statens garanti med utbetaling av et garantitilskudd effektiv for første gang i trygdens historie. Trygden antas igjen å være selvfinansiert fra 2015.

4

Historikk og forventet utvikling av ordningen, fig. 1



Når det gjelder forventet utvikling gjør vi oppmerksom på at dette er beheftet med betydelig usikkerhet. Inntektene varierer med antall yrkesaktive sjømenn, og varierer således med konjunktursvingninger innen næringen.

Videre vil mulige nye regelverksendringer i forbindelse med tilpasning til pensjonsreformen på lengre sikt kunne påvirke pensjonsutbetalingene i betydelig grad.

Oversikten tar ikke hensyn til endringer i folketrygdens grunnbeløp.

2.2 RAMMEBETINGELSER

2.2.1. Generelt

Trygdens rammebetingelser fremgår i det vesentlige av bestemmelser fastsatt i og i medhold av lov av 03.12.1948 om pensjonstrygd for sjømenn. Når det gjelder driften av ordningen fastsettes rammebetingelsene av departementet i det årlige tildelingsbrev som en del av oppfølgingen av statsbudsjettet. Rammen for administrasjonsutgifter i 2010 var 31 mill. kroner.

Figuren under viser administrasjonsutgiftene i prosent av pensjonsutbetalingene og i prosent av inntektene. Økningen i kostnadene som en følge av overtakelsen av avgiftsinnkrevningen fra Direktoratet for sjømenn i 1989 kommer klart frem av figuren. Etter den tid har kostnadseffektiviteten forbedret seg år for år og er nå på et historisk lavt nivå.

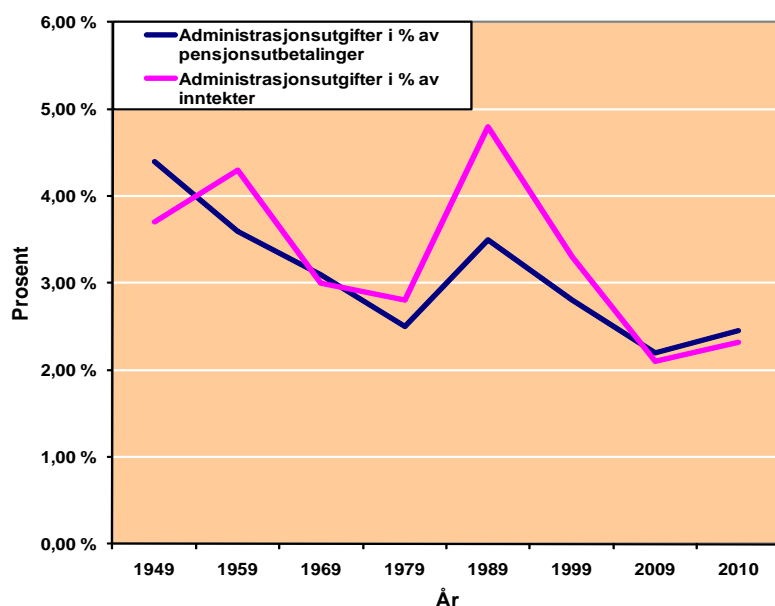
Det har over tid bygget seg opp et teknologisk etterslep, en betydelig teknologisk-, prosess- og kompetanserisiko, samt et ubenyttet potensiale i anvendelse av elektroniske løsninger, både i forhold til interne prosesser, samt ut mot brukere og samarbeidspartnere. Dette skal bedres gjennom prosjektet "PTS-2013."

I årsmeldingen for 2009 foretok PTS en analyse av kostnadseffektivitet i virksomheten sammenlignet med andre pensjonskasser. Analysen viste at PTS var blant de mest kostnadseffektive pensjonsordningene når man sammenlignet administrasjonskostnadene i forhold til premieinntektene. PTS har ikke foretatt en tilsvarende analyse av andre ordninger i 2010, men årets interne måling av PTS viser at vi opprettholder den samme lave kostnadseffektivitet på 2,11 %, dvs. driftskostnader sett i forhold til premieinntekter, som vi hadde i 2009.

Våre investeringer som følge av nødvendige tilpasninger til pensjonsreformen vil relativt sett bli betydelig lavere for PTS enn for andre tilsvarende virksomheter, noe som vil styrke vår konkurransekraft ytterligere fremover.

Staten bidro med om lag 493 mill. kroner i statstilskudd i 2010. Av dette er 115 mill. kroner pensjonsutgifter vedrørende §15 (herunder krigsfartstillegget). Statens garantiansvar reduseres hvert år, og ut fra siste prognose vil Pensjonstrygden være selvfinansierende fra 2015 (ref. fig. 1).

Utvikling av administrasjonskostnader i PTS, fig. 2



2.2.2 Kunder og marked

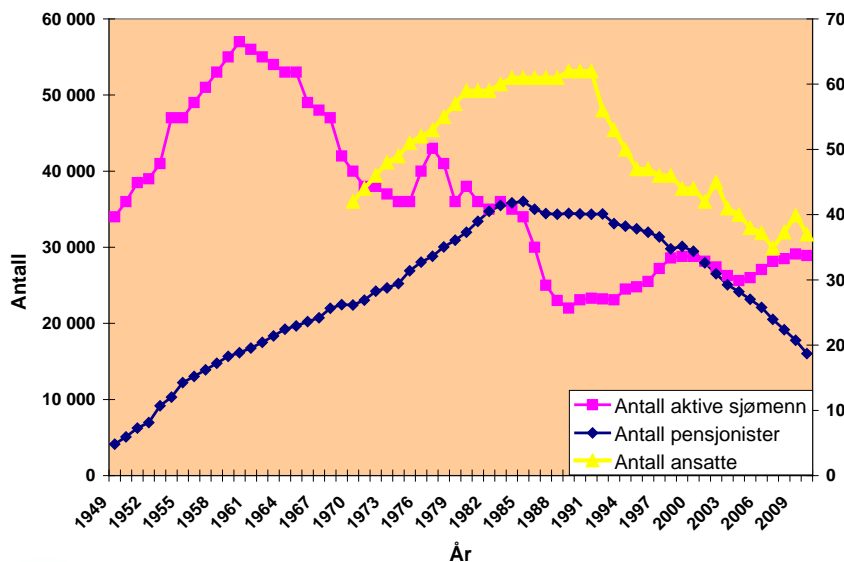
Generelt

PTS har sitt kundegrunnlag utelukkende innenfor rederinæringen og offshoresektoren. Ordningen omfatter i hovedsak norske skip på minst 100 bruttotonn, redningsfartøy og flyttbare innretninger.

Grafen under viser at antall pensjonister har vist en nedadgående trend fra midten av åttitallet og frem til i dag. Vi forventer at trenden vil fortsette fremover, hovedsakelig grunnet mindre årskull samt en forventet reduksjon i antall pensjonister etter 67 år og

enkepensionister. Antall aktive sjømenn derimot har økt siden årtusenskiftet. Bemanningen i PTS har gjennom årene variert ut fra aktuelle arbeidsoppgaver og følger utviklingen i antallet pensjonister. Den toppet seg i 1989 da PTS overtok avgiftsinnkrevningen fra Direktoratet for sjømenn. Gjennom effektivisering og rasjonalisering er bemanningen nå nede i 36. Da er oppbemanning i forbindelse med generasjonsskiftet de siste to årene tatt med..

Utvikling antall aktive sjømenn, pensjonister og årsverk i PTS, fig. 3



6

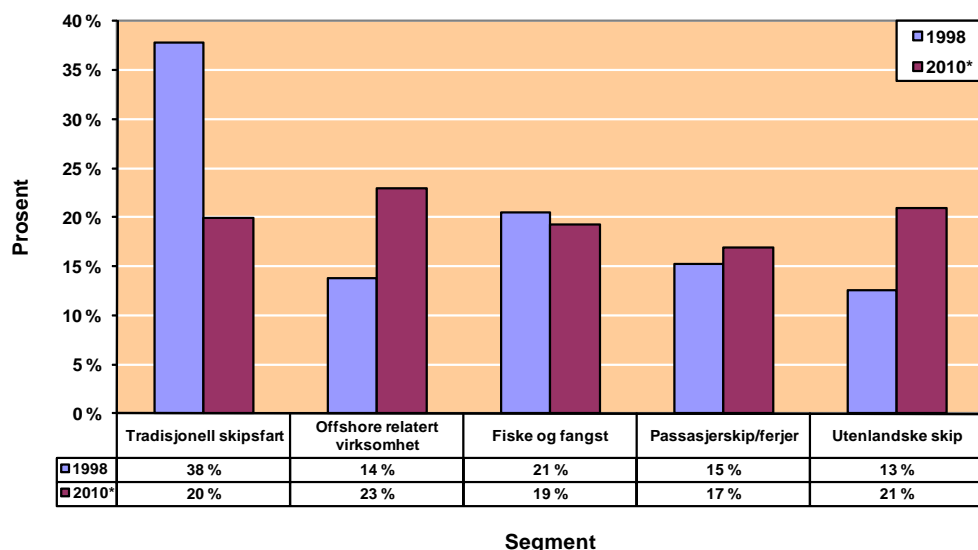
Kunder

Inntekter av pensjonsavgifter er direkte avhengig av antall aktive sjømenn som er pliktig omfattet av PTS til enhver tid, samt hvilket hyrenivå som gjelder for disse. Disse forhold er i det vesentlige avhengige dels av den generelle sysselsettingssituasjonen for sjømenn om bord på norske og utenlandske skip som disponeres av norske rederier. Inntektene avhenger også av i hvilken utstrekning disse rederier velger å sysselsette ikke-trygdepliktige sjømenn fra utenfor EU/EØS-området fremfor trygdepliktige sjømenn fra dette området. Disse forhold er igjen avhengig av en rekke forhold som bl.a. har sammenheng med rammevilkårene for norsk skipsfart.

Som det fremgår ovenfor under pkt. 1 om pensjonsavgift har antall trygdepliktig sjømenn omfattet av PTS vært ganske stabilt varierende de siste 10 årene mellom ca. 25 500 og 29 000, og med et gjennomsnitt for 2010 på 28 800. Vi antar at antall sjømenn vil stabilisere seg rundt 28 800 aktive sjømenn i de kommende årene.

Utvikling skipsregisteret 1998-2010, fig. 4

Prosentvis andel pr. segment 1998 og 2010



I 2010 utgjør

- den tradisjonelle skipsfarten 20 % av antall skip (38 % i 1998)
- offshore segmentet 23 % av antall skip (14 % i 1998)
- utenlandske skip 21 % av antall skip (13 % i 1998)

Det har gjennom det siste tiåret skjedd en markant dreining av medlemmer fra tradisjonell skipsfart og over til offshorerelatert virksomhet. Dette er isolert sett en positiv utvikling for PTS sett i lys av at det er et langt høyere gjennomsnitt antall ansatte pr skip og at de gjennomsnittlige arbeidsinntekter er høyere innenfor denne gruppen. Dette har kompensert for reduksjonen innenfor den tradisjonelle skipsfarten.

SKIPSTYPE	Antall skip pr. skipstype	Antall medlemmer pr. skipstype	Gjennomsnitt antall medlemmer pr. skip
Tankskip (0, 1)	142	1 580	11
Kombinert skip (2)	25	200	8
Bulkskip (3)	97	730	8
Stykkogods (4)	182	1 250	7
Passasjerskip/ferjer (5)	373	6 750	18
Fiske/fangstfartøyer (6)	426	1 730	4
Spesialskip/diverse (7, 8 noen 9)	442	9 800	22
Flyttbare boreinnretninger m.v. (9G-9G4)	12	5 650	471
Ikke spesifisert type	509	1 150	2
TOTALT	2 208	28 840	551

2.2.3 Vårt produkt

PTS forvalter en obligatorisk lovregulert tjenestepensjonsordning for sjømenn som er en hjørnestein i pensjonssystemet for sjøfolk ved siden av folketrygden. Som en påbygning kommer private pensjonsordninger.

I forhold til arbeidstakerne er vår viktigste rolle ivaretagelse av opptjente rettigheter, løpende service og veiledning, samt beregning og utbetaling av pensjoner. Når det gjelder arbeidsgiverne har vårt hovedfokus vært "rett avgift til rett tid."

Men utfra vår visjon: "Være den mest attraktive og fremtidsrettede pensjonsforvalter for sjøfolk og rederier" må vi fremover strekke oss lenger.

Dette innebærer at PTS av brukerne må oppfattes som den mest attraktive forvalter av ordningen. Dette innebærer trolig blant annet:

- rett pensjon og rett avgift til rett tid.
- lave administrasjonskostnader.
- god service og kundebetjening.
- enkelt å være kunde.
- gode selvbetjeningsløsninger for sjømenn og rederier.
- proaktiv informasjon/ta kunden med på råd.
- fokus på forbedring og utvikling.

Vår målsetting er at vi gjennom å realisere våre strategiske tiltak skal ha kommet et godt stykke på vei.

2.2.4 Utviklingstrekk og nøkkeltall i ordningen

Antall skip og arbeidstakere er omtrent på samme nivå som tidligere, anslag henholdsvis 2 200 skip og 28 900 sjømenn. Det er imidlertid en vesentlig forskyvning ved at offshorerelaterte innretninger eller skip er økt med 49 % (166 skip) fra 1999.

Antall arbeidstakere på offshorerelaterte skip er økt med 5 584 (63 %) siden 2004 og utgjør 53 % av totalt antall aktive medlemmer (32,5 % i 2004). Akkumulerte avgiftsinntekter har økt med 3,6 % sammenlignet med tilsvarende perioder i fjor og det er fortsatt ingen synlige effekter av finanskrisen.

Stabile avgiftsinntekter kombinert med en vesentlig nedgang i utbetalte pensjoner medfører at statstilskuddet årlig reduseres betydelig og at ordningen antas å være i balanse fra og med 2015.

Det er ikke forventet store endringer i sysselsettingen om bord på NIS/NOR-skip de nærmeste årene. Rederiene har god tilgang til kapital etter mange innteksbringende år med gode rater. De har dermed egenkapital til å tåle nedgangstider. Rederiene bruker blant annet denne kapitalen til investeringer i nye miljøvennlige og fremtidsrettede skip, noe som trolig vil bedre konkurransekraften på sikt. Norske rederier har alltid vært tradisjonsbundet av natur, noe som betyr at de i hovedsak ønsker å administrere sin virksomhet fra sin lokale tilhørighet i Norge.

Det er imidlertid en kjensgjerning at Norge gjennom en årrekke har falt på lista over verdens største skipsfartsnasjoner, og Norge er nå falt ned til nummer 5 på lista.

Innenfor offshoresektoren har Norge verdens mest moderne flåte. Flåten konkurrerer stadig oftere under fremmede farvann. De flyttbare innretningene er i stor grad bemannet med høyt utdannet personell fra Norge. Det vil de trolig også være i fremtiden, siden kommunikasjon og sikkerhet er enda viktigere her enn innenfor den tradisjonelle skipsfarten.

Det har vært små endringer de siste årene blant våre største kunder målt etter antall aktive medlemmer og innbetalt avgift.

Oppsummert for bransjene kan vi si at ettervirkningene av finanskrisen dog fortsatt setter sine spor innenfor våre områder. Imidlertid ser vi en større optimisme i år enn i fjor. Vi forventer en flat utvikling frem mot 2013. Vi tror at offshoresektor vil forbli en viktig del av vår virksomhet, anslagsvis opp mot 60 % av betalende medlemmer av ordningen.

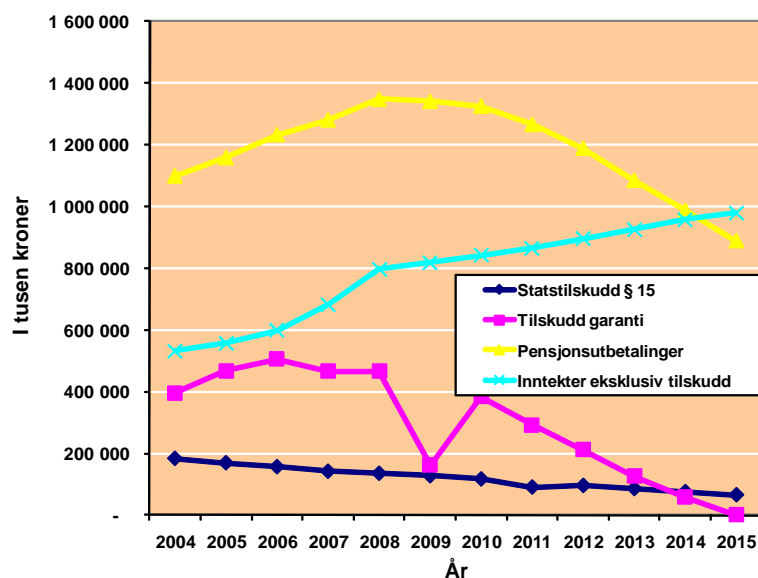
Basert på generelle markedsvurderinger, samt betraktninger til vår kundebase, anser vi det som lite sannsynlig at det skjer store endringer i løpet av 2011.

Tabellen nedenfor viser at +/- 3 % endring i antall aktive medlemmer utgjør ca. 950 medlemmer. Dette vil i så fall bety en inntektsreduksjon på anslagsvis +/- 25 mill. kroner.

SKIPSTYPE	Gjennomsnitt antall med	Gjennomsnitt antallmedlemmer pr.skipstype MIDDELS	Gjennomsnitt antall medlemmer pr. skipstype HØY (+3 %)
Tankskip (0, 1)	1 533	1 580	1 627
Kombinert skip (2)	194	200	206
Bulkskip (3)	708	730	752
Stykkgoods (4)	1 213	1 250	1 288
Passasjerskip/ferjer (5)	6 548	6 750	6 953
Fiske/fangstfartøyer (6)	1 678	1 730	1 782
Spesialskip/diverse (7, 8 noen 9)	9 506	9 800	10 094
Flyttbare boreinnretninger m.v. (9G-9G4)	5 481	5 650	5 820
Ikke spesifisert type	1 116	1 150	1 185
TOTALT	27 975	28 840	29 705

9

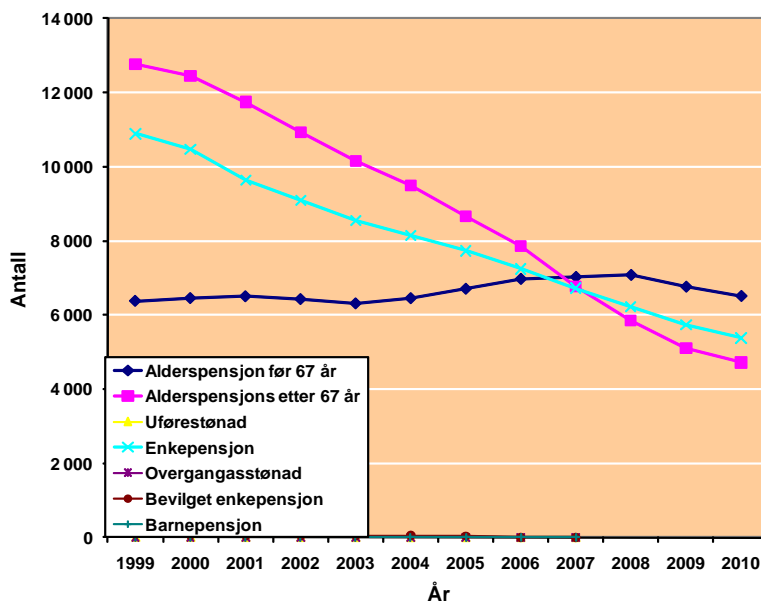
Utvikling avgiftsinntekter, pensjonsutbetalinger, statstilskudd etter §15 og garantitilskudd, fig. 5



Ordningen vil være selvfinansierende fra 2015 basert på 28 800 innbetalende medlemmer og uendrede forutsetninger for avgiftsinntekter og pensjonsutbetalinger

Utvikling i antall pensjoner fordelt på pensjonsart, fig. 6

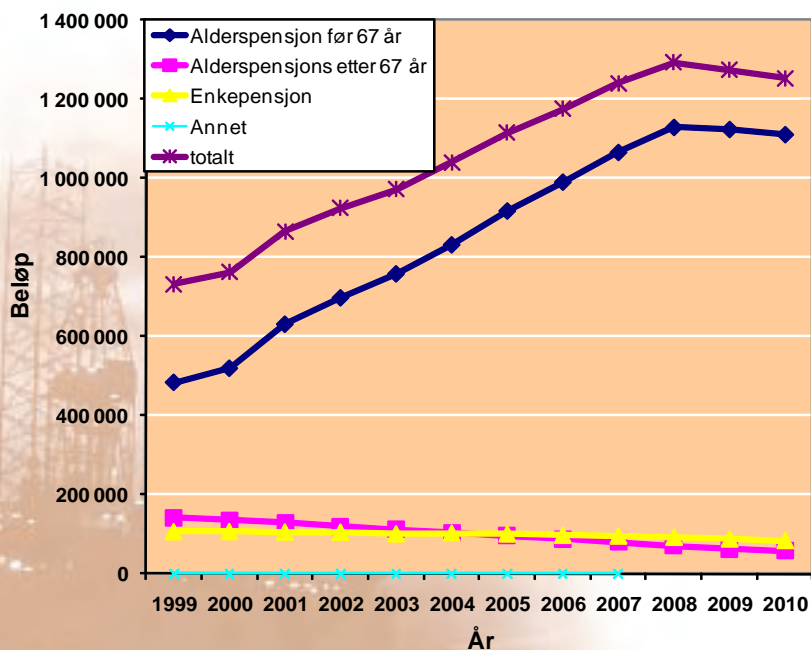
Figuren viser at de gamle overgangsordningene, alderspensjon etter 67 år og enkepensjoner, har vist en markant fallende kurve siden 1999. Alderspensjon før 67 år viser nå også en nedadgående kurve. Antall pensjoner i alt er redusert med 27 % siden 2006.



10

Pensjonsutbetalinger per pensjonsart de siste 10 år, fig. 7

Pensjonsutbetalingene reduseres gradvis. Dette er en følge av at både antall pensjonister og tilbakebetaling av avgift reduseres.

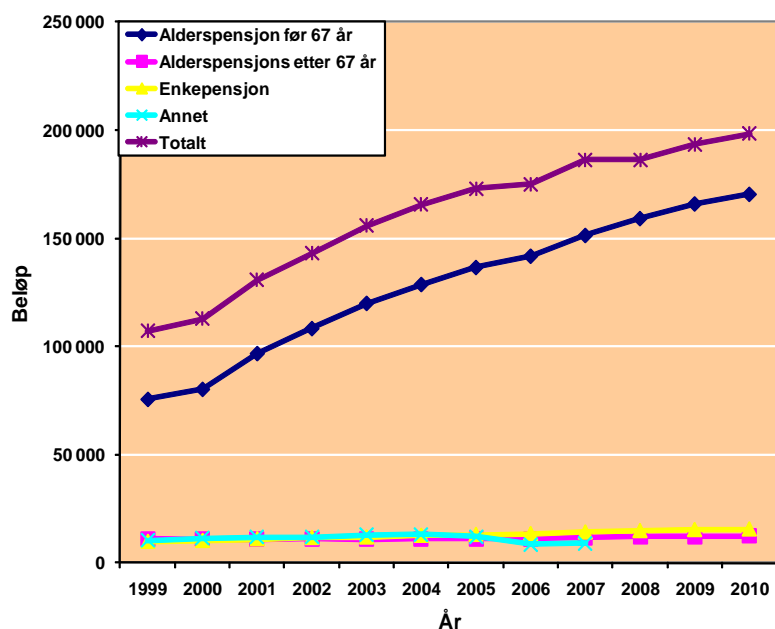


Pensjonsutbetalinger i kroner pr. pensjonsart de siste 10 år

	1999	2000	2001	2002	2003	2004	2005	2006	2007	2008	2009	2010
Alderspensjon												
før 67 år	483 871	519 522	630 914	697 676	758 351	831 736	917 295	990 445	1 065 509	1 128 859	1 123 615	1 110 504
etter 67 år	141 709	136 008	128 612	120 497	111 833	104 580	95 773	87 767	79 463	71 387	62 824	58 639
Enkepensjon	106 438	106 836	105 927	105 458	101 190	102 859	100 939	97 281	95 422	92 283	87 984	83 974
Annet	907	893	839	755	733	684	539	17	18			
Totalt	732 925	763 259	866 292	924 386	972 107	1 039 859	1 114 546	1 175 510	1 240 412	1 292 529	1 274 423	1 253 117

Gjennomsnittlig utbetalt pensjon pr. pensjonist pr. pensjonsart, fig. 8

I figuren ser man at de gjennomsnittlige utbetalte pensjoner for alderspensjon før 67 år viser en stigende kurve. Stigningen følger endringen i grunnbeløpet i folketrygden i samme periode, med unntak av en økning i forbindelse med at pensjonstillegget ble innført fra 01.01.2001. Enkepensjon og alderspensjon etter 67 år ligger på samme nivå som tidligere.



Nøkkeltall PTS

		2010 resultat	2010 budsjett	2009	2008
ANTALL SJØMENN (gjennomsnittstall)		28 913	28 800	29 700	28 500
ANTALL REGISTRERTE SKIP I ALT		2 189	2 200	2 212	2 224
herav	Norsk Skipsregister (NOR)	1 402	1 400	1 407	1 416
"	Norsk Internasjonalt Skipsregister (NIS)	338	330	330	350
"	Utenlandsk skipsregister	352	400	470	458
"	EØS-flagg (ny 2009)	97	70	5	
ANTALL INNKOMNE PENSJONSKRAV		1 824	2 240	1 838	2 205
TILGANG PENSJONER		1 006	1 000	1 153	1 374
AVGANG PENSJONER		2 638	2 476	2 667	2 737
FEILUTBETALINGSSAKER		46		124	
ANTALL PENSJONER I ALT pr. 31.12.		16 044	16 200	17 657	19 171
herav	alderspensjon før 67 år	6 368	6 400	6 802	7 089
"	alderspensjon etter 67 år	4 421	4 600	5 113	5 859
"	enke- og barnpensjoner	5 255	5 200	5 742	6 223

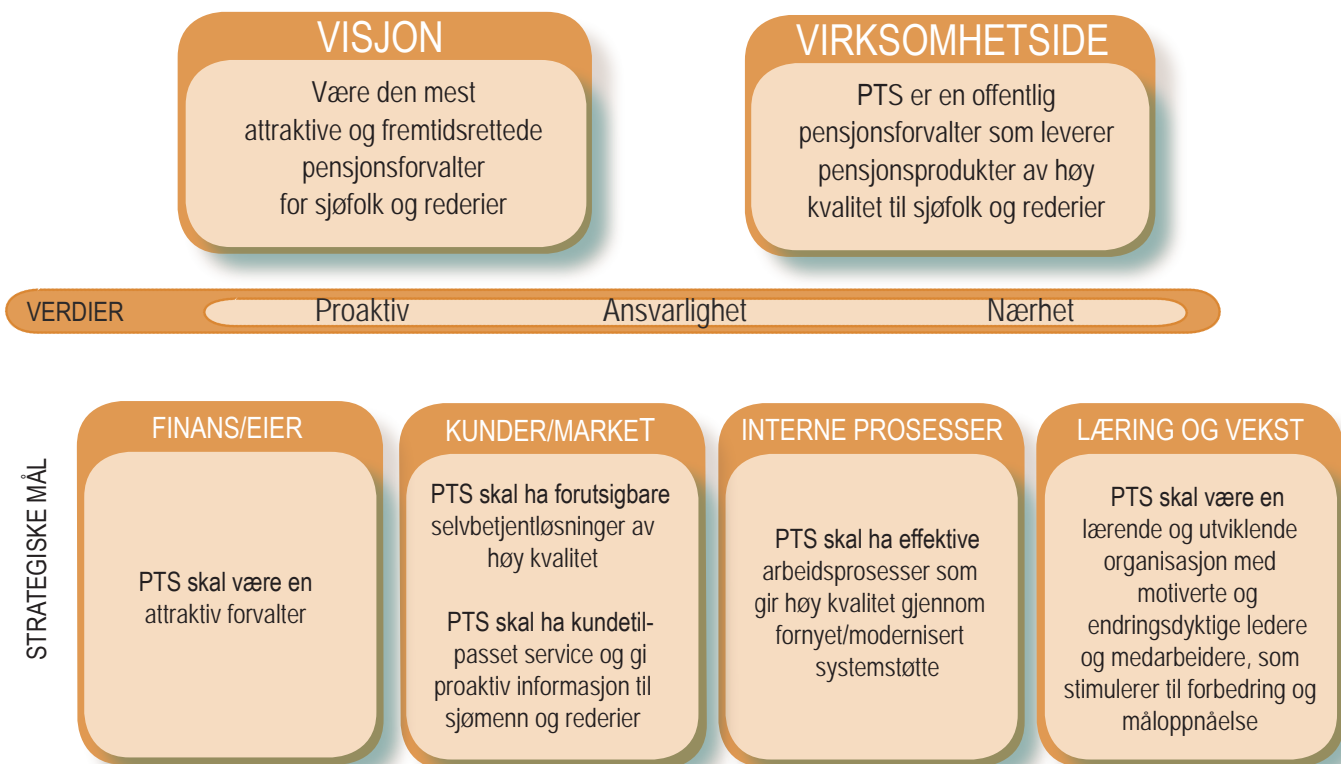
12

REGNSKAP		2010	2010 budsjett	2009	2008
INNTEKTER I ALT (mill. kr)		1 354	1 390	1 124	1 400
herav	arbeidstakeravgift	278	258	267	257
"	rederiavgift	570	550	552	519
"	innkrevet pensjonstillegg	6	0	1	1
"	tilskudd fra staten (§ 15)	117	115	127	135
"	garantitilskudd § 8	376	420	163	467
"	finansinntekter	7	6	14	21
UTGIFTER I ALT (mill. kr)		1 357	1 337	1 151	1 375
herav	pensjoner	1 307	1 290	1 103	1 325
"	tilbakebetaling av avgift	19	18	19	22
"	administrasjon	31	29	29	28
RESULTAT (mill. kr) overføres til 2011		-3	12	-27	25
FONDS I ALT (mill. kr)		190	196	193	211
herav	grunnfond	186	186	186	186
"	reguleringsfond	0	0	-	-
"	mellomværende staten og PTS	4	10	7	34
INVESTERINGER (mill. kroner)		0	0	0	0

Visjon, verdier og mål

4.1 STRATEGISK KART

Vårt strategiske kart ble vedtatt i styret i januar 2010 og beskriver visjon, verdier og strategisk retning for PTS.



13

4.2 STRATEGI 2010 – 2013

Pensjonstrygden for sjømenn har som målsetting å være en kvalitativ og effektiv organisasjon hvor tjenester er tilpasset rederienes og sjømennenes behov.

2010 startet med at strategiplanen for perioden 2010-2013 ble ferdigbehandlet i Pensjonstrygden og oversendt Arbeidsdepartementet (AD). Planen er basert på en bred og involverende prosess blant PTS' ledere, medarbeidere og styret.

Det er igangsatt organisatoriske og driftsmessige tiltak i lys av strategien.

Når det gjelder investeringene er trygden blitt tildelt midler til å følge opp investeringstiltakene først fra 2011. Det er imidlertid i løpet av 2010 gjort vesentlige forberedende tiltak, blant annet ved å dokumentere pensjonsprosessen, starte arbeidet med å utarbeide dokumenter i forbindelse med konkurranseutlysningen, samt intern kvalitetssikring og forankring av målbildet for prosjektet. Vi arbeidet også med utformingen av kravspesifikasjonen for nytt IT-system. Alt med tanke på å kunne starte opp prosjektet; "PTS-2013", så tidlig som mulig i 2011.

"PTS-2013" strekker seg over 3 år med en antatt samlet investeringsramme på ca. 12,4 mill. kroner.

Regnskap

RESULTATREGNSKAP FOR 2010 (2009)

Om regnskapsprinsipper

Note 1)

		2010	2009	
		kr	1 000 kr	i %
INNETEKTER				
Pensjonsavgift fra arbeidstakere		278 563 064	267 002	4
Pensjonsavgift fra rederier		569 820 046	551 941	3
Sum pensjonsavgift		848 383 110	818 943	4
Tilskudd fra staten	Note 2)	493 000 000	290 000	70
Finansinntekter	Note 3)	6 823 313	14 135	-52
Innkrevet pensjon/pensjonstillegg	Note 4)	5 980 276	1 088	450
Sum inntekter		1 354 186 699	1 124 166	20
UTGIFTER				
Pensjonsutbetalinger		1 306 085 734	1 103 423	18
Tilbakebetaling av avgift (engangsbeløp)		18 552 405	18 849	-2
Sum utbetalte ytelser		1 324 638 139	1 122 272	18
Avskrevet uerholdelig avgift mv.	Note 5)	907 614	270	236
Administrasjonsutgifter	Note 6)	31 357 901	29 513	6
Sum utgifter		1 356 903 654	1 152 055	18
OVER/UNDERDEKNING	Note 7)	-2 716 955	-27 889	- 90
DISPONERING:				
Note 11)				
Til mellomregnskap med AD.		-2 716 955	-27 889	
		-2 716 955	-27 889	

14

Hilde Olsen
leder

Hellen Solhaug

Rune L. Røine

BALANSE PR. 31.12.2010 (2009)

		2010 kr	2009 1 000 kr
EIENDELER			
Kassabeholdning		-	-
Bankinnskudd	Note 8)	192 649 875	200 024
Avgiftsrestanser	Note 9)	-1 906 433	-4 107
Debitorer		2 895 380	263
Sum eiendeler		193 638 822	196 181
GJELD OG EGENKAPITAL			
Gjeld			
Kreditorer	Note 10)	3 452 625	3 278
Sum gjeld		3 452 625	3 278
Egenkapital			
Grunnfond		186 000 000	186 000
Reguleringsfond		-	-
Mellomregnskap AD	Note 11)	4 186 197	6 903
Sum egenkapital		190 186 197	192 903
Sum gjeld og egenkapital		193 638 822	196 181

15

Oslo 31. desember 2010

28. februar 2011

Edith Midelfart

Klaus Værnø

Geir Bø
direktørRune Håland
økonomisjef

NOTER TIL REGNSKAPET FOR 2010 (2009)

Note 1) Regnskapsprinsipper

Regnskapet for 2010 er satt opp i henhold til gjeldende økonomiinstruks; vedtatt av styret 10.03.2005 (jfr. tildelingsbrev for 2002 pkt. 4). Virksomhetens regnskapsføring baseres i det vesentlige på regnskapsprinsippet.

Regnskapsføring av pensjonsavgifter for 2010 omfatter avgift for 6. termin 2009 (hvor frist for innsending av avgiftsoppgaver og oppgjør var 20.01.2010). Tilsvarende vil avgift for 6. termin 2010 tas med i regnskapet for 2011.

Nåverdien av trygdens/statens totale fremtidige forpliktelser fremgår ikke av selve regnskapet, men anslag over disse forpliktelsene er tatt inn i årsmeldingens pkt. 6.3.3.

	2010	2009
	kr	1000 kr
Note 2) Tilskudd fra staten		
§ 15-1a Krigsfartstillegg	108 600 174	118 406
§ 15-1b Enkepensjon, mann sluttet før 1.9.39	376	5
§ 15-1c Pensjon for utenlandsk hvalfangst	703 267	867
§ 15-3 Fast årlig tilskudd, varig	8 000 000	8 000
Sum tilskudd etter § 15	117 303 817	127 278
	-	-
§ 8 Garantitilskudd	375 696 183	162 722
Samlet tilskudd (bevilget 535 mill.)	493 000 000	290 000
Note 3) Finansinntekter		
Renter av bankinnskudd	5 542 506	13 156
Forsinkelsesrenter av pensjonsavgift	1 255 577	904
Inkassogebyr	25 230	75
Sum finansinntekter	6 823 313	14 135
Note 4) Innkrevet pensjon/pensjonstillegg	5 980 276	1 077
Gjelder beløp som i 2010 er innkrevet som feilutbetalt pensjonstillegg pga inntektsprøving med kr 777 441,- og feilutbetalte pensjoner med kr 5 188 194,-. Restbeløpet som ikke er innbetalt pr. 31.12.2010 er regnskapsført i balansen under debitorer og utgjør	2 863 860	223
Note 5) Avskrivninger		
Avskrevet pensjonsavgift	569 793	104
Avskrevet forsinkelsesrenter av pensjonsavgift	26 985	30
Avskrevet utlagte rettsgebyrer		8
Avskrevet inkassogebyr	14 884	4
Avskrevet omkostninger pensjon	29 145	6
Avskrevet feilutbetalte pensjoner	266 807	118
Sum avskrivninger	907 614	270

NOTER TIL REGNSKAPET FOR 2010 (2009)

	2010 kr	2009 1 000 kr
Note 6) Administrasjonsregnskap		
INNTEKTER		
Budsjettramme	31 267 000	29 000
UTGIFTER		
Personalkostnader	22 520 693	21 204
Lokaler og inventar	2 356 575	2 043
Kontorrekvisita, tlf, porto m.m.	1 005 453	826
IT-kostnader	3 938 240	3 465
Utbetaling av pensjoner (kostnad som påløper til NAV)	1 103 884	1 194
Øvrige administrasjonsutgifter	433 056	781
Sum administrasjonsutgifter	31 357 901	29 513
UNDER/OVERFORBRUK	-90 901	- 513
Note 7) Underdekning		
Sum inntekter	1 354 186 699	1 124 166
- garantitilskudd	-375 696 183	-162 722
	978 490 516	961 444
Sum utgifter	-1 356 903 654	-1 152 055
Underdekning, ekskl . garantitilskudd	-378 413 138	-190 611
Over/underdekning, inkl. garantitilskudd	-2 716 955	-27 889
Note 8) Bankinnskudd		
Norges Bank - Kto.lån til statskassen - (Grunnfond 186 mill. pluss renter for 2. halvår)	188 100 322	187 322
Sparebank1 Nord-Norge - Plasseringskonto	64 368	10 537
DnBNOR - Pensjonsavgift m.m.	2 276 690	455
DnBNOR - Drift	2 208 494	1 710
Sum bankinnskudd	192 649 874	200 024
Note 9) Avgiftsrestanser		
Restanser vedr. pensjonsavg./forsinkelsesrente/rettsgebyrer (herav ca. kr 506.215,- i usikre fordringer pr. 31.12.2010, som muligens delvis må avskrives senere etter konkurs- behandling/akkord).	2 917 305	9 036
- A kontoinnbetalinger (gjelder dels forskudd på avgift som forfaller 20.01.2010)	-4 823 738	-13 143
Sum avgiftsrestanser	-1 906 433	-4 107

NOTER TIL REGNSKAPET FOR 2010 (2009)

	2010	2009
	kr	1 000 kr
Note 10) Kreditorer		
Leverandørgjeld	53 337	
Kemneren i Oslo - forskuddstrekk skatt	727 095	708
Kemneren i Oslo - arbeidsgiveravgift til folketrygden	458 660	455
Statens Pensjonskasse - trekk av pensjonsinnskudd	73 371	65
Skyldige feriepenger	1 875 690	1 800
Påløpt arbeidsgiveravgift av feriepenger	264 472	250
Sum kreditorer	3 452 625	3 278
Note 11) Mellomregnskap Arbeidsdepartementet (AD)		
Overført garantitilskudd (inkl. buffer på 10 mill. kr)	375 696 183	162 722
Belastet for året	-378 413 138	-190 611
Differanse tilskudd pr. 31.12.	-2 716 955	27 889
Departementets tilgodehavende pr. 01.01.	6 903 153	34 792
Differanse tilskudd for året	-2 716 955	- 27 889
Departementets tilgodehavende pr. 31.12.	4 186 198	6 903
Herav beholdes som buffer i 2010/2009	10 000 000	10 000
Rest beholdes som garantitilskudd for 2010/2009	-5 813 802	- 3 096 847
Saldo som overføres 2011/2010	4 186 198	6 903 153

18

REVISJON

I henhold til lov om Riksrevisjon av 7. mai 2004 er Riksrevisjonen revisor for Pensjonstrygden for sjømenn.

Det følger også av pensjonstrygdlovens § 19 at Pensjonstrygdens regnskap skal revideres av Riksrevisjonen.

Ved avslutning av den årlige revisjonen utsteder Riksrevisjonen et avsluttende revisjonsbrev (beretning) som oppsummerer konklusjonene fra revisjonsarbeidet.

Revisjonsbrevet blir først offentlig når Riksrevisjonen har rapportert om resultatene av revisjonen til Stortinget i oktober/november, jf. lov om Riksrevisjonen § 18.

Styret er orientert om resultatet av årets revisjon i møte 28. februar 2011.

Styrets beretning



6.1 STYRETS SAMMENSETNING

Pensjonstrygden for sjømenn har et styre på 5 medlemmer (pensjonstrygdlovens § 17). Styrets medlemmer med personlige varamedlemmer oppnevnes av Arbeidsdepartementet for fire år om gangen, senest for perioden 01.09.2007-31.08.2011. To medlemmer med varamedlemmer oppnevnes etter forslag fra arbeidstakernes organisasjoner og to medlemmer med varamedlemmer etter forslag fra rederienes organisasjoner. Det femte medlem er styrets leder.

Styret tiltres av to representanter for tjenestemennene når det behandler tilsettingssaker og visse andre saker etter lov om statens tjenestemenn. Tjenestemennene tiltrådte i 2010 trygdens styre i en sak etter tjenestemannslovens § 8.

Pensjonstrygdens daglige leder er direktør Geir Bø. Daglig leder har rett og plikt til å delta i styremøtene, men har ikke stemmerett.

Fra 01.01.- 31.12.2010 besto styret av (se bildet til venstre ovenfra og ned):

1. Direktør Hilde Olsen som leder med seksjons-sjef Anita M. Sivertsen som personlig varamedlem og nestleder, Arbeids- og velferdsforvaltningen (NAV).
2. Forbundssekretær Anita Furuvik med Rigmund Storøy som personlig varamedlem, Norsk Sjømannsforbund.
3. Seniorrådgiver Rune Larsen Røine, Norsk Sjøoffisersforbund, med personlig varamedlem Arnljot Muren, Det norske maskinistforbund.
4. Advokat Edith Midelfart med advokat Pål Tangen som personlig varamedlem, Norges Rederiforbund.
5. Ass. direktør Klaus Værnø, med personlig varamedlem lønningssjef Janne Husvæg, Rederienes Landsforening.

6.2 STYRETS OPPGAVER

Styret leder Pensjonstrygden for sjømenn i samsvar med bestemmelser fastsatt i og i medhold av lov av 3. desember 1948 om pensjonstrygd for sjømenn. Styret skal for øvrig utøve ansvar og myndighet i samsvar med øvrig regelverk.

Styret har ansvar for å utvikle den overordnede strategi for hele virksomheten og har det overordnede ansvar for driften innenfor de rammer som er trukket opp av de politiske myndigheter med hensyn til formål, innhold og former for virksomhetsutøvelse og de ressurser som er stilt til disposisjon.

Styrets oppgaver er bl.a. å godkjenne virksomhetsplan og budsjett, legge fram årsmelding og regnskap, kontrollere økonomien og sørge for at trygdens ressurser forvaltes på en forsvarlig måte.

I styreinstruksen er det også bestemmelser om styrets forhold til departementet og trygdens daglige leder.

6.3 STYRETS VIRKSOMHET I 2010

6.3.1 Generelt

Pensjonstrygdens styre har i 2010 hatt seks møter, herav to ekstraordinære møter. Styret deltok i 2009 i utformingen av strategiplanen og godkjente planen i et ekstraordinært styremøte 29. januar 2010. Styret har gjennom 2010 fulgt opp arbeidet med å realisere strategiplanen og har arbeidet med å støtte investeringsløpet for å få økonomiske midler til å følge opp aktuelle investeringstiltak. Styret har også bidratt til et nytt opplegg for mål- og resultatstyring.

Ordinære fagsaker som ligger innenfor styrets virksomhetsområde er behandlet i samsvar med styreinstruksen. Styret er også holdt løpende orientert om alle viktige saker av betydning for virksomheten og har særlig lagt vekt på arbeidet med økonomien, og utviklingen av strategiplanen for PTS, og å tilrettelegge for en god tilpasning til pensjonsreformen på kort og lengre sikt.

Styrets leder har deltatt i de faste etatsstyringsmøtene med Arbeidsdepartementet (2 møter i 2010) og for øvrig sammen med pensjonstrygdens direktør, på interne møter i departementet vedrørende nytt IT-system og PTS' økonomiske rammer.

Styret er oppmerksom på den høye alderssammensetning i trygden og de utfordringer som både prosjektet "PTS-2013" og pensjonsreformen vil medføre. Styret har derfor vektlagt betydningen av opplæringstiltak og kompetansedeling og at etaten har nok ressurser til å møte fremtidens utfordringer. På denne bakgrunn er det valgt fremover å satse på kundetilpassede selvbetjeningsløsninger og bedre interne prosessstøttesystemer til erstatning for dagens ressurskrevende, delvis manuelle løsninger. Dette skal gi enda bedre service overfor rederier og sjøfolk.

6.3.2 Trygdens fond

Pensjonstrygdens grunnfond og reguleringsfond forvaltes av styret etter pensjonstrygdlovens § 14 og etter regler fastsatt sist ved kgl. res. av 03.11.1995, godkjent ved Stortingets vedtak av 12.12.1995. Dessuten har styret fastsatt nærmere retningslinjer for forvaltningen, senest 25.04.2001.

Grunnfondet, som utgjør fast 186 mill. kroner, kan ikke nyttes til å dekke pensjonstrygdens løpende utgifter. Grunnfondet har siden april 2002 stått på rentebærende konto i Norges Bank som kontolån til statskassen i samsvar med styrets vedtak i møte 27.02.2002. Renten for 1. halvår 2010 var 1,96 % og for 2. halvår 2,24 %.

Mellomregnskapet med departementet pr. 31.12. 2010 utgjorde 4,2 mill. kroner.

Bokførte finansinntekter i 2010 (2009) beløp seg til 6,8 mill. kroner (14,1). Herav utgjorde renter av bankinnskudd 5,5 mill. kroner (13,2), forsinkelsesrenter av pensjonsavgift 1,3 mill. kroner (0,9) og inkassogebyrer 0,03 mill. kroner (0,1).

6.3.3 Fremskrivning av Pensjons-trygdens inntekter og utgifter

Økonomien i Pensjonstrygden for sjømenn er basert på et utligningsprinsipp slik at årets utgifter dekkes av årets inntekter. Pensjonstrygden har således ikke kapitaldekning for sitt pensjonsansvar beregnet etter vanlige forsikringstekniske prinsipper. Trygden er garantert av staten.

For å få et best mulig resultatbilde av Pensjonstrygdens fremtidige økonomi, herunder av statens garantiansvar, har trygden foretatt nye beregninger av fremtidige årsresultater som omfatter årene fra og med 2011 til og med 2030, jf. tabell 6.1. Disse beregninger bygger på forutsetninger som har en stor grad av usikkerhet.

Følgende forutsetninger har blitt lagt til grunn for beregningene av de fremtidige pensjonsutbetalinger og avgiftsinnbetalinger:

- Aktuelle data i Pensjonstrygdens pensjonsregister og medlemsregister oppdatert pr. 31.12.2010
- Antall medlemmer utgjør 29.300
- Grunnbeløpet i folketrygden og bruttohyrene øker med 3 % pr. år
- Årlig rente forutsettes å være 6 % pr. år (3 % realrente)
- Statens tilskudd etter någjeldende lovgivning opprettholdes

Beregningene på dette grunnlag viser at statens samlede utgifter med ordinært statstilskudd og dekning av trygdens underbalanse vil utgjøre ca. 432 mill. kroner i 2011. Garantiansvaret anslås å bli redusert med ca. 80-100 mill. kroner pr. år inntil det bortfaller fra 2015. Det ordinære tilskudd til krigsfartstillegget m.m. er beregnet å utgjøre 72 mill. kroner i 2015 og reduseres med 1-10 mill. kroner hvert av de senere år.

I tabell 6.2 er det foretatt kontantverdberegning pr. 01.01.2011 etter samme forutsetninger for årene 2011-2014, men med flere alternativer for realrenten.

Pensjonsutgiftene har siden 2009 vist en synkende tendens. Den viktigste årsaken er at avgangsårsklassene ble større enn tilgangsårsklassene. Dette er en tendens som vil holde seg i mange år fremover. På kortere sikt har også bestemmelsene i § 4 nr. 2 om utskutt pensjonsalder betydning. Disse bestemmelsene får full virkning fra og med 2014 og vil føre til at en vesentlig andel av medlemmene får økt sin pensjonsalder med inntil 5 år.

Fra 2015 forventes Pensjonstrygden å gå i driftsmessig balanse. Det fremgår av fremskrivningen på neste side at trygdens fond allerede etter 4 år vil utgjøre over en milliard kroner. Beregningene viser også at kontantverdien av statens garantiansvar er vesentlig redusert i forhold til tilsvarende beregninger foretatt pr. 01.01.2010.

Viktige årsaker til dette er at perioden med underbalanse er kortere, at lønnsvektsregulering av sjømannspensjoner forventes å gi lavere ytelser enn tidligere regulering på grunnlag av folketrygdens grunnbeløp og at forventet tilgang av nye pensjonister er justert ned på grunnlag av ajourførte opplysninger.

Det understrekes at beregningsgrunnlaget fortsatt er usikkert. Dette har blant annet sammenheng med sysselsettingssituasjonen for sjømenn som følge av den globale finanskrisen, norske rammevilkår for skipsfarten og utviklingen av skipsfarten innen EU/EØS-området.

Den langsiktige tilpasning til pensjonsreformen kan også innvirke sterkt på Pensjonstrygdens regelverk og økonomi.

I tabell 9.2.3 er det gitt en oversikt over statens tilskudd til Pensjonstrygden for årene 2001 - 2010.

TABELL 6.1 ANSLAG OVER FREMTIDIGE ÅRSREGNSKAP

Grunnbeløpsøkning: 3 %. Realrente: 3 %.

	2011	2012	2013	2014	2015	2016	2017	2018	2019	2020
UTGIFTER SUM	1 292	1 230	1 156	1 078	999	961	934	909	875	834
Pensjoner	1 240	1 180	1 110	1 040	960	920	890	860	820	780
Tilbakebetalt avgift	17	14	9	5	6	8	11	16	22	21
Administrasjon	35	36	37	33	33	33	33	33	33	33
INNTEKTER SUM	952	984	1 003	1 021	1 040	1 063	1 092	1 127	1 165	1 212
Statstilskudd	92	99	91	82	72	62	54	47	40	34
Avgifter	854	879	906	933	961	990	1 019	1 050	1 081	1 114
Finansinntekter	6	6	6	6	7	11	19	30	44	64
RESULTAT	-340	-246	-153	-58	41	102	158	218	291	378
FONDS										
Kapital pr. 1.1	196	196	196	196	196	237	339	496	714	1 005
Kapital pr. 31.12	196	196	196	196	237	339	496	714	1 005	1 383
STATENS GARANTIANSVAR	-340	-246	-153	-58	0	0	0	0	0	0

	2021	2022	2023	2024	2025	2026	2027	2028	2029	2030
UTGIFTER SUM	825	804	784	764	753	731	699	669	640	610
Pensjoner	770	750	730	710	700	680	650	620	590	560
Tilbakebetalt avgift	22	21	21	21	20	18	16	16	17	17
Administrasjon	33	33	33	33	33	33	33	33	33	33
INNTEKTER SUM	1 265	1 323	1 387	1 459	1 623	1 717	1 717	1 820	1 932	2 054
Statstilskudd	30	25	22	19	17	15	13	12	11	9
Avgifter	1 147	1 182	1 217	1 254	1 291	1 330	1 370	1 411	1 453	1 497
Finansinntekter	88	116	148	186	230	278	334	397	468	548
RESULTAT	440	518	604	695	784	892	1 017	1 150	1 292	1 443
FONDS										
Kapital pr. 1.1	1 383	1 823	2 341	2 945	3 640	4 424	5 316	6 333	7 484	8 776
Kapital pr. 31.12	1 823	2 341	2 945	3 640	4 424	5 316	6 333	7 484	8 776	10 219
STATENS GARANTIANSVAR	0	0	0	0	0	0	0	0	0	0

TABELL 6.2 KONTANTVERDIER PR. 01.01.2011 AV STATENS GARANTIANSVAR FOR ÅRENE 2011 - 2014, DVS. TIL PENSJONSTRYGDEN FORVENTES Å GÅ I DRIFTSMESSIG BALANSE

	REALRENTE					
	-1 %	0 %	1 %	2 %	3 %	4 %
UTGIFTER SUM	4 578	4 492	4 409	4 328	4 249	4 173
Pensjoner	4 399	4 316	4 236	4 158	4 083	4 009
Tilbakebetalt avgift	43	43	42	42	41	40
Administrasjon	136	133	130	128	126	123
INNTEKTER SUM	3 801	3 737	3 674	3 613	3 553	3 495
Avgifter	3 430	3 363	3 297	3 233	3 170	3 110
Statsfinansiering	350	344	337	331	325	319
Finansinntekter	21	31	40	49	58	66
RESULTAT	-776	-755	-735	-715	-696	-678
STATENS GARANTIANSVAR	- 776	- 755	-735	-715	-696	- 678

23

Styret 28. februar 2011

Hilde Olsen
leder

Hellen Solhaug

Rune L. Røine

Edith Midelfart

Klaus Værnø

Geir Bø
direktør

Pensjonsreformen - hva ble resultatet



Foto: Redar Mollatt, PTS

Fra og med 1. januar 2011 ble folketrygdloven endret. Endringen medførte bl.a. adgang til fleksibelt uttak av alderspensjon fra 62 år, levealdersjustering av pensjonen og innføring av nytt årlig reguleringsgrunnlag for løpende pensjoner. Arbeid kan fritt kombineres med pensjon.

Endringene av folketrygdloven har på visse punkter betydning for pensjonstrygdloven.

Ingen samordning

Det skal ikke foretas samordning mellom sjømannspensjonen og den fleksible alderspensjonen etter folketrygdloven. Dette innebærer at sjømannspensjonen ytes fullt ut til fylte 67 år, uavhengig av om pensjonisten også tar ut fleksibel alderspensjon fra folketrygden.

Ved fylte 67 år opphører sjømannspensjonen som tidligere.

Avtalefestet pensjon i privat sektor gis etter endringene i folketrygdloven som et påslag til den fleksible alderspensjonen. Avtalefestet pensjon fra privat sektor samordnes heller ikke ved uttak av sjømannspensjonen.

I denne sammenheng bør det spesielt nevnes at uttak av pensjon fra Pensjonstrygden for sjømenn inngår i beregningsgrunnlaget for inntektsbegrensningen på 1,5 G (G=grunnbeløpet i folketrygden som for tiden utgjør kr 75 641,-) for å ha rett til å motta AFP i privat sektor.

Denne inntektsbegrensningen gjelder kun ved uttak av sjømannspensjon i de 3 siste år før fylte 62 år.

Dette kan således innebære at man vil kunne miste rett til avtalefestet pensjon fra privat sektor dersom mottatt sjømannspensjon medfører at man tjener mer enn 1,5 G i løpet av et år. Vi anbefaler derfor at medlemmer som ønsker å ta ut sjømannspensjon før fylte 62 år, og som har opptjent rett til privat avtalefestet pensjon tar kontakt med sin private pensjonsordning før uttak av sjømannspensjon, hvis man er i tvil om inntektsbegrensningen.

Sjømannspensjonen skal imidlertid fortsatt samordnes med andre ytelser fra folketrygden så som uførepensjon, arbeidsavklaringspenger og avtalefestet pensjon i offentlig sektor fra 62 til 65 år. Dersom disse ytelser utgjør 100 % faller sjømannspensjonen helt bort. Dersom ytelsen er gradert, faller en tilsvarende del av sjømannspensjonen bort.

Årlig regulering av pensjonen

Videre foretas den årlige reguleringen av sjømannspensjonen på et annet grunnlag enn før. Tidligere ble sjømannspensjonen hvert år oppregulert med økningen i G. Fortsatt skal sjømannspensjonen regnes ut med utgangspunkt i G når den tilstås, men fra og med 2011 skal sjømannspensjonen årlig reguleres i samsvar med lønnsveksten og fratrekkes 0,75 %. Dette medfører en noe lavere årlig vekst i pensjonen enn ved den tidligere årlige opp-regulering med økning i G.

Den nye reguleringen gjelder også for krigsfartstillegget som årlig skal reguleres på samme måte som sjømannspensjonen, dvs. i samsvar med lønnsveksten og fratrekkes 0,75 %. Det er fortsatt over 5 000 enkepensjoner og 1 500 alderspensjonister med krigsfartstillegg.

Levealdersjustering

Det er ikke innført levealdersjustering av sjømannspensjonen.

Overgangstillegg

Et overgangstillegg kan på visse vilkår tilstås hvor sjømannspensjonen ved overgang til alderspensjon fra folketrygden er høyere enn alderspensjonen fra folketrygden. Tillegget utgjør differansen mellom sjømannspensjonen og alderspensjonen.

Imidlertid kan det ved den nye ordningen om fleksibel alderspensjon presiseres at et eventuelt overgangstillegg skal beregnes på grunnlag av alderspensjon beregnet ved et tenkt uttak ved 67 år før levealdersjustering. Altså kompenseres ikke reduksjon i alderspensjonen ved 67 år hvor årsaken er uttak av fleksibel alderspensjon etter folketrygden mellom 62 år og 67 år.

Fri kombinasjon av arbeid og pensjon

Den nye ordningen i folketrygden gir også adgang til å være i jobb uten at pensjonen reduseres. Det betyr at man ved 62 år både kan ta ut fleksibel alderspensjon etter folketrygdens bestemmelser kombinert med uttak av sjømannspensjon, samtidig som man er i fullt arbeid. Inntektsbegrensningen på 2 G når det gjelder retten til pensjonstillegget gjelder imidlertid fortsatt.

For rett til sjømannspensjon fra fylte 60 år kreves det imidlertid fortsatt at sjømannen har sluttet i tjenesten til sjøs. Slike krav gjelder ikke etter fylte 62 år.

Den langsiktige tilpasning til pensjonsreformen

I samarbeid med rederienes og sjømennenes organisasjoner vil arbeidsdepartementet sette i gang en større gjennomgang av pensjonsordningen for sjømenn, med sikte på å finne fram til en varig løsning tilpasset de grunnleggende prinsippene i pensjonsreformen. PTS skal også bidra i arbeidet.

PTS skal videre søke å bidra til god informasjon og oppfølging av rederier og medlemmer mens det arbeides med den langsiktige tilpasningen til pensjonsreformen.

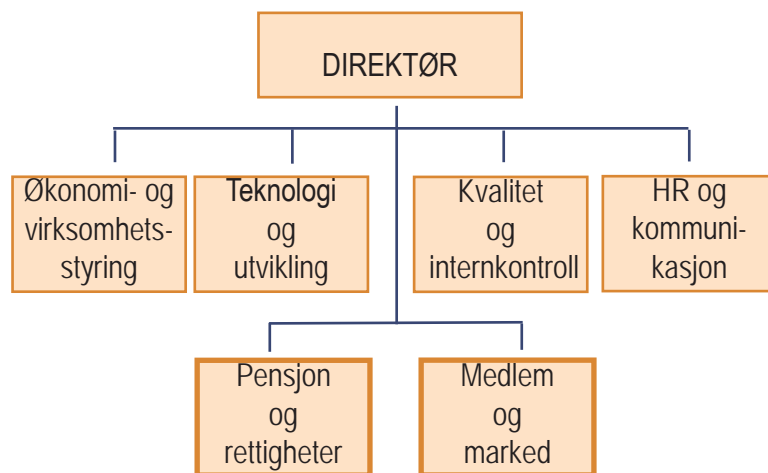
Administrasjon

8.1 PTS - ORGANISASJONEN

Som nevnt i kapittel 1 er virksomheten omorganisert fra sommeren 2010 for best mulig å støtte opp under og tilrettelegge for realisering av strategien. Vi viser til nytt organisasjonskart under.

Direktøren rapporterer til Pensjonstrygdens styret og departementet i samsvar med regelverket. De sentrale målstyringsdokumenter er departementets tildelingsbrev, strategiplanen og pensjonstrygdens nye resultat- og styringsmodell med målkort.

Organisasjonskart PTS



26

8.2 LOVENDRINGER/FORSKRIFTSENDRINGER

Det ble foretatt noen tekniske endringer i pensjonstrygdloven fra 01.03.2010 i forbindelse med at begrepet arbeidsavklaringspenger ble innført i folketrygdloven.

Videre er pensjonstrygdloven endret ved lov av 17.12.2010 med virkning fra 01.01.2011 i forbindelse med innføring av fleksibel alderspensjon i folketrygden. Med utgangspunkt i vår rolle som forvalter av ordningen utarbeidet PTS høringsuttalelse samt foretok en rekke beregninger vedrørende tilpasningen til pensjonsreformen fra 2011. Vi vil også videre fremover bistå departementet etter behov og nærmere avtale.

Følgende er nytt fra 01.01.2011:

Etter § 5 nr. 1 igangsettes pensjonen med utgangspunkt i folketrygdens grunnbeløp, men etter § 5 nr. 3 gjelder nye regler for regulering av løpende pensjoner. Heretter er reguleringsgrunnlaget lønnsveksten fratrukket 0,75 %. Etter § 28 nr. 1 tredje ledd fastsettes krigsfartstillegget med utgangspunkt i grunnbeløpet pr. 01.01.2011, og reguleres deretter etter samme nye regelverk som ellers gjelder.

§ 29 nr. 1 regulerer tilståelse av eventuelt overgangstillegg med utgangspunkt i alderspensjon ved 67 år. Dette for at tidspunkt for uttak av fleksibel alderspensjon ikke skal påvirke adgangen og eventuelt størrelsen av overgangstillegget.

De ordinære sjømannspensjoner og arbeidstakeravgifter økte automatisk med 3,77 % på årsbasis fra 01.05.2010 i samsvar med samtidig forhøyelse av folketrygdens grunnbeløp fra kr 72 881 til kr 75 641. Satsene er gjengitt på siste side i årsmeldingen.

8.3 HOVEDTREKK 2010

2010 startet med at strategiplanen for perioden 2010-2013 ble ferdigbehandlet i Pensjonstrygden og oversendt AD. Planen er basert på en bred og involverende prosess blant PTS' ledere, medarbeidere og styret.

Gjennomføring av strategien skjer gjennom interne tiltaksplaner, med oppfølging gjennom et nytt opplegg for mål- og resultatstyring, samt gjennom et planlagt investeringsløp.

Trygden har blitt tildelt midler til å følge opp investerings tiltakene først fra 2011, men det er gjennom 2010 gjort vesentlige forberedende tiltak, blant annet ved å dokumentere pensjonsprosessen, startet arbeidet med å utarbeide dokumenter i forbindelse med konkurranseutlysningen, samt intern kvalitetssikring og forankring av målbildet for prosjektet. Vi kom også langt i utformingen av kravspesifikasjonen for nytt IT-system. Alt med tanke på å kunne starte opp prosjektet, "PTS-2013", så tidlig som mulig i 2011.

Virksomheten er omorganisert fra juni 2010 for best mulig å understøtte og tilrettelegge for måloppnåelse og gjennomføring av strategiplanen.

Internt er det arbeidet med utformingen av en moderne struktur. Dette gjelder blant annet etableringen av 1. og 2. linjetjeneste i kundemottak for en rask og god betjening av innkomne henvendelser.

Virksomheten har en høy alderssammensetning. For å kunne håndtere generasjonsskiftet har vi utarbeidet og fulgt opp en omfattende opplæringsplan, i hovedsak gjennom "skulder til skulder" opplæring.

PTS flyttet i august 2010 til nye, sentrale og hensiktsmessige lokaler. Flyttingen var vellykket og skjedde uten driftsmessige forstyrrelser.

Ledergruppen i PTS:

Fra venstre: Rune Håland (leder Økonomi- og virksomhetsstyring og fungerende leder Medlem og marked), Aasta Richter Eriksen (seniorrådgiver HR og kommunikasjon), Catherine Nicolaissen (leder HR og kommunikasjon), Vidar Bakke (leder Teknologi og utvikling), Bodil Johannessen (leder Pensjon og rettigheter), direktør Geir Bø, Berthe Ramstad (leder Kvalitet og internkontroll).



Det årlige tildelingsbrev fra departementet legger grunnlaget for pensjonstrygdens virksomhet. AD fastsatte følgende mål og resultatkrav for 2010:

- *Korrekte vedtak om pensjon og utbetaling til rett tid*
- *God samhandling med arbeids- og velferdsetaten*
- *Oppdatert og kvalitetssikret medlemsregister*
- *Korrekt og effektiv innkreving av avgifter*
- *God brukerroetting*
- *Gode økonomiske beregninger og analyser av trygdens økonomiske situasjon*
- *God oppfølging av pensjonsreformen*
- *God internadministrasjon*

Disse arbeidsoppgaver er utført på best mulig måte innenfor de rammer som har foreligget.

Administrasjonens vurdering er at vi har gjennomført målsettingene når det gjelder daglig drift og tilrettelagt for den videre utvikling av virksomheten.

Når det gjelder resultatkravene i Arbeidsdepartementets tildelingsbrev for 2010 vil vi vise til:

Korrekte vedtak og pensjon og utbetaling til rett tid
PTS har ved alle månedlige målinger i 2010 holdt seg innenfor kravet om at sakene skal behandles innenfor fristen på 3 måneder. Videre blir over 99,5 % av alle saker korrekt behandlet; målt med utgangspunkt i registrerte feilutbetalinger. Fra og med 2011 vil vi etablere en stikkprøvebasert måling. Vi har p.t. ingen restanser, og ingen har anket i 2010.

God samhandling med arbeids- og velferdsetaten
Innføring av elektronisk meldingstjeneste har hatt positiv virkning for PTS, både hva gjelder kvalitet og etter hvert også effektivitet. Det bemerkes at det er først ved realisering av de planlagte IT-prosjekter at vi vil oppnå de store interne og eksterne effektiviseringsgevinster i prosessene.

Oppdatert og kvalitetssikret medlemsregister
Kvalitetssikring av dagens manuelle systemer er betinget av god kompetanse hos PTS (som vi p.t. mener å besitte), hos rederiene samt at maritimt AA-register er å jour. Det er først når investeringsplanen er realisert og det derigjennom er mulig å etablere ny ansvars- og arbeidsdeling mellom rederier og PTS med god systemstøtte og elektroniske kontroller, at vi har tilrettelagt for et høyt kvalitetsnivå i vårt medlemsregister og som kan opprettholdes på en effektiv måte.

Korrekt og effektiv innkreving av avgifter
Antall aktive sjømenn er økt i forhold til måltallet for 2010. Samtidig er antall ansatte i økonomiavdelingen som håndterer innkreving av avgift, redusert med 2,6 årsverk i 2010. Det medfører at vi er godt innenfor måltallet for effektivitet i avgiftsinnkrevningen i 2010. Det er trolig ikke mulig å øke effektiviteten ytterligere i avgiftsprosessen uten at investeringsplanen blir iverksatt.

God brukerropping
Grunnet utsatt prosjektoppstart har vi ikke fått påbegynt utvikling av selvbetjeningsløsninger for verken rederier eller sjømenn. Brukerundersøkelser er utsatt til 2011 grunnet budsjett situasjonen i 2010.

Vi har lansert nye nettsider samt etablert en tverrsammensatt intern gruppe som har som oppgave å gjøre sidene interessante og nyttige for brukerne.

Det er videre i 2010 etter omorganiseringen etablert et kundesenter i PTS for å ivareta og sette fokus på våre kunder og medlemmers behov. Kundesenteret besvarer telefonhenvendelser, e-post og brev fra kunder og medlemmer i ordningen. Høsten 2010 satte enheten opp et mål om at alle henvendelser pr. e-post skulle besvares innen 8 arbeidstimer. Allerede første måneden ble dette målet nådd. I 2011 er det i tillegg satt opp mål på responstid på henvendelser også pr. telefon og brev. Videre skal det utvikles et betjeningskonsept for kunder og medlemmer i PTS. Våren 2011 skal vi arrangere vårt første seminar for våre kunder. Planleggingsarbeidet hadde sin oppstart i siste kvartal 2010.

Gode økonomiske beregninger og analyser av trygdens økonomiske situasjon

Dette er sendt AD i tråd med tidligere år. Vi er i dialog med AD for å utvikle leveransen videre. Avvik mot budsjett for 2010 var kun 1,5 % på pensjonsutbetalinger og 5 % på avgift, som gir signaler om at våre vurderinger og beregninger hva gjelder trygdens økonomi for 2010 har vært kvalitativt gode.

God oppfølging av pensjonsreformen

Med utgangspunkt i vår rolle som forvalter av ordningen har PTS fremlagt en høringsuttalelse samt foretatt beregninger vedrørende tilpasningen til pensjonsreformen fra 2011. Vi vil også videre fremover kunne bistå departementet, etter behov og nærmere avtale.

God intern administrasjon

PTS har lavt sykefravær, høy alderssammensetning og har så langt i 2010 gjennomført alle planlagte kompetanseutviklingstiltak. Spesielt er det satsset på å tilrettelegge for at sentrale saksbehandlere står litt lenger i tjenesten slik at det blir en reell mulighet for opplæring og kompetansedeling.

8.4 AVDELING FOR PENSJON OG RETTIGHETER

Mål og måloppnåelse

Resultatkravet for 2010 var: Korrekte vedtak om pensjon og utbetaling til rett tid. Videre skulle det etableres rutiner med NAV for å sikre korrekt utbetaling og redusere antallet feilutbetalinger. Ifølge målkortet skulle minst 99,5 % av pensjonssakene være korrekt behandlet. Denne målsetting er oppfylt. Videre var pr. 31.12. alle krav behandlet innenfor målsettingen om at det ikke skulle være lengre ventetid enn 3 måneder fra innkommet krav til utbetaling gjennom NAV. Det var ved årsskiftet ikke restanser og vi har ikke mottatt klager på sen saksbehandlingstid. Antallet feilutbetalinger som skyldes svikt i informasjonsutvekslingen mellom PTS og NAV ble i 2010 redusert til 46 mot 124 i 2009. Det er i 2011 satt inn ytterligere tiltak for å motvirke feilutbetalinger, blant annet oppdatering av NAVs tjenstepensjonsregister. Det har ikke vært ankesaker til Trygderetten. Stikkprøvebaserte målinger vil bli innført fra 2011.

Bedre effektivitet og redusert sårbarhet

Vi har gjennomført tiltak for å bedre effektivitet og å sikre grunddata. Tiltakene besto blant annet i å:

- effektivisere arbeidsprosessene ved å få produksjonssatt og implementert det elektroniske meldingsgrensesnittet mot NAV. Arbeidet ble påbegynt i 2009.
- videreføre arbeidet med å redusere antall feilutbetalinger som skyldes svikt i informasjonsutveksling mellom PTS og NAV.
- overføre spisskompetanse til flere medarbeidere i forbindelse med forestående generasjonsskifte.
- gjennomføre kartlegging av pensjonsprosessen og beskrive rutiner
- opprette rutiner for årlig ajourhold av rutiner i pensjonsprosessen.
- opprettet rutiner for stikk kontroll for korrekt saksbehandling.

Innføringen av elektronisk meldingstjeneste har bidratt til kvalitativt bedre data, redusert feilutbetalinger samt automatisert arbeidskrevende oppgaver. Overføring av spisskompetanse og oppdaterte skriftlige rutiner for pensjonsprosessen, som er en viktig støtte i læringsprosessen for

medarbeidere i en opplærings situasjon, har tilsammen ført til en smidigere og raskere saksbehandling.

Samhandling med NAV - Elektronisk

Meldingsutveksling

I slutten av juni 2010 fikk PTS implementert elektronisk meldingstjeneste mot NAV.

Den elektroniske meldingstjenesten omfatter meldinger om tilståtte eller endrede folketrygdytelse samt folkeregisteropplysninger.

Innføringen av den elektroniske meldingstjenesten har ført til en effektivisering av enkelte arbeidsprosesser, hvor oppgaver som tidligere måtte foretas manuelt nå gjøres maskinelt. I tillegg er kvaliteten på informasjonen blitt forbedret ved at PTS nå mottar en mer oppdatert og systematisk informasjon.

Samhandling med NAV - oppgradering mot tjenstepensjonsregister

Som ledd i samhandlingen med NAV ble det i løpet av 2010 foretatt en gjennomgang og oppgradering av vårt medlemsregister mot tjenstepensjonsregisteret i NAV. Arbeidet er ment slutført i første kvartal 2011.

Gjennomgangen er foretatt for at PTS skal være trygg på at opplysninger om våre medlemmer som ligger i NAVs tjenstepensjonsregister er korrekte.

I forbindelse med dette arbeidet ble det oppdaget mangler som har ført til feilutbetalinger for PTS, noe som viser viktigheten av et oppdatert og korrekt tjenstepensjonsregister. Etter dette har PTS foretatt ytterligere tiltak som skal motvirke feilutbetalinger inntil NAVs tjenstepensjonsregister er ferdig oppgradert.

Samhandling med NAV - arbeidsavklaringspenger

Etter at ordningen med arbeidsavklaringspenger ble innført i mars 2010 er disse meldingene sendt i egne manuelle lister. Kvaliteten på denne tjenesten var gjennom hele 2010 av lav kvalitet ved at meldingene var sterkt forsinket og i noen tilfelle helt uteble. Dette førte til en økning i feilutbetalingsaker. Dessuten krevde dette ekstra arbeidsressurser i PTS. Samtidig pågikk det samarbeid om å få disse meldinger gjennom den elektroniske meldingstjenesten, samt en mer rettidig og kvalitativt bedre manuell overføringsmåte inntil meldingene kunne sendes elektronisk. Etter årsskiftet ser det ut som at NAV har klart å sette grensesnittet i produksjon.

Samhandling med NAV - feilutbetalinger refusjonskrav

Også i 2010 har det vært avholdt jevnlige møter for å redusere feilutbetalingene. Det har vært spesielt fokus på forbedring av rutinene i Nav internt etter tilbakemeldinger fra PTS. Tendensen er at feilutbetalingene er gradvis redusert gjennom året. I 2011 har vi fått melding om ytterligere skjerpelse i NAV internt om overholdelse av 6-ukers fristen. (Krav om at etterbetalingen skal holdes tilbake i 6 uker etter melding om samordningspliktig ytelse er mottatt hos annen tjenestepensjonsordning.)

Nedenfor vises det endelige resultat for feilutbetalinger for 2009 og foreløpige tall for 2010. PTS sendte i 2010 ut i alt 122 refusjonskrav. 46 saker var utbetalt av NAV før 6-ukers fristen var utløpt. Fra og med november har vi fått etablert en rutine hvor NAV sender meldinger fortløpende, slik at vi har en mulighet til å sende refusjonskrav før NAV har utbetalt.

30

Feilutbetalinger – forsinkede dødsmeldinger

Etter at det elektroniske meldingsgrensesnittet ble produksjonssatt mottar PTS meldinger om dødsfall mer rettidig. Dette medfører at flere pensjoner opphører i rett tid, noe som fører til færre feilutbetalinger og økt effektivitet.

Når det gjelder melding om dødsfall i utlandet er vi fortsatt avhengig av meldinger fra pårørende eller offentlige instanser. Eventuelt fanges dette opp ved manglende retur av leveattester. Antall endringer i forbindelse med gjennomføring av leveattestutsendelsen i 2010 var lavere enn forventet, ca. 20.

Tilbakebetaling av for mye utbetalt sjømannspensjon

Den tilbakekreivingsordningen som PTS opprettet i 2009 i forbindelse med feilutbetalings sakene fortsetter. I de situasjoner hvor vil får melding fra NAV om at vårt krav ikke er hensyntatt, tilskriver vi pensjonisten for tilbakebetaling av for mye utbetalt pensjon.

Tilbakebetaling foregår enten som engangsinnbetaling, ved nedbetalingsavtale, eller ved trekk i pensjon for de som måtte ha en delytelse hos PTS. I 2010 har vi ikke erfart at pensjonister ikke har vært villige til å tilbakebetale for mye utbetalt pensjon.

Pensjonisten betaler som hovedregel nettobeløpet tilbake, dvs. bruttobeløp minus skatt.

Det har ikke lyktes for PTS å få kreditert utlignet skatt på de innkrevde beløp for 2010. Dersom NAV ikke refunderer skattebeløpene må PTS avskrive beløpene som tapt.

PTS har ikke restanser på feilutbetalings saker meldt før årsskiftet.

Erfaringsoverføring og kompetanseutvikling - generasjonsskiftet

Avdelingen hadde ved slutten av året 11 tilsatte. Med utgangspunkt i et uforventet krav om at våre pensjonister skal være trygge på at pensjonen kommer som forutsatt og er korrekt beregnet kreves det at avdelingen har fokus på at medarbeiderne til en hver tid har god faglig kompetanse. I tillegg kreves det at avdelingen tilrettelegger en god kontinuitet med riktig bemanning.

I 2009 startet avdelingen med en omfattende opplæring av alle medarbeiderne hvor målet er at minst 2 medarbeidere skal ha kompetanse på samme arbeidsområde. Dette målet er nå nådd.

Feilutbetalinger 2010/2009

ÅR	Ant. ref. krav	Anvist kr	Kreditert kr	Utestående kr	Ant. feilutbetalinger	%
2010	122	4 350 475	3 365 955	984 520	46	37
2009	237	5 183 113	3 542 073	1 640 040	124	52

Likevel vil denne status kunne være endret i løpet av neste eller de nærmeste år da over halvparten av avdelings tilsatte er over 62 år. Med dette som utgangspunkt foregår det fortsatt etappevis overføring av kjernekompetanse til de yngste eller de medarbeidere som har signalisert å utsette pensjoningstidspunktet.

Fra midten av 2010 gikk en medarbeider av med pensjon. Det har ikke vært noen nytilsetning i hans stilling.

Pensjonstillegget

For å få pensjonstillegg må fartstidsvilkåret og inntektsvilkåret være oppfylt.

I oktober hvert år bes pensjonister som har innfridd fartstidsvilkåret for pensjonstillegg om å sende inn skriftlig erklæring om at pensjonsgivende inntekt ikke vil overstige inntektsgrensen i det året pensjonstillegget skal utbetales.

Selvmeldingssystemet bygger på at PTS i ettertid foretar kontroll av inntektsvilkåret for det året pensjonisten fikk pensjonstillegg.

Vanligvis utføres denne kontrollen to ganger i året på grunnlag av tilsendte inntektsopplysninger fra Skattemetodirektoratet. Av ulike årsaker var ikke inntektsopplysningene klare før i slutten av 2010. Etterkontroll av

Håkon Tradum er rådgiver i Medlem og marked og bruker mye av sin arbeidsdag til å orientere sjømenn og pensjonister.

Elena Rugsveen er russisk med en omfattende utdanning bak seg. I tillegg til engelsk behersker hun russisk og polsk. Hun arbeider i Medlem og marked, men hospiterer nå i Pensjonsavdelingen for å avlaste og øke sin kompetanse ytterligere.



pensjonstillegg mottatt i 2009 blir dermed utført i januar 2011. Det medfører at pensjonistene må vente til pensjonsutbetalingene i februar og mars 2011 for å få underretning om etterbetaling eller trekk.

Rettidighet/tilgjengelighet

Utlovet hovedmål innebærer at pensjonene utbetales innen avtalt tid. I vår styringsmodell skal det for de pensjonskrav som fyller vilkårene til pensjon eller refundert pensjonsavgift, ikke være lenger ventetid enn 3 måneder fra innkommet krav til utbetaling er utført gjennom NAV.

Søknad om ytelse fra andre EØS-land vil ikke kunne omfattes av denne erklæringen da behandlingstiden i de utenlandske institusjonene varierer. Pr. 31.12. er alle innkomne krav, hvor søker fylte vilkårene, tatt til behandling innenfor vår serviceerklærings målsetting. For hele året var det i alt 1 824 nye krav.

Informasjon om pensjonsrettigheter

Også i 2010 informerte PTS alle tidligere sjømenn bosatt i Norge om deres pensjonsrettigheter. Våre brev gir detaljert informasjon om fremtidig pensjon. En forutsetning for å bli informert er at medlemmet ikke oppebærer 100 % uførepensjon eller øvrige samordningspliktige ytelser fra folketrygden.

Vårt mål er å informere medlemmene om deres opp-tjente rettigheter minst 6 måneder før oppnådd pensjonsalder. Det ble i 2 omganger i alt sendt ut 1540 brev om pensjonsrettigheter for månedsklassene 07.1950 - 06.1951.



8.5 AVDELING MEDLEM OG MARKED

- Brukerne i fokus

Avdelingen Medlem og marked ble opprettet som en konsekvens av omorganisering av PTS sist sommer. Enheten fikk blant ansvaret for å bygge opp utadvendte funksjoner for å optimalisere kunde- og medlemsbetjeningen innenfor gjeldende rammer. Arbeidsområdet er bredt og omfattende; herunder etablere betjeningskonsept, selvbetjeningsløsning, kunde- og medlemservice, synliggjøring av ordningen som ansattgode, ekstern kommunikasjon i alle kanaler m.v.

Etter omorganiseringen av PTS er det gjennomført en ny arbeidsdeling mellom 1. linje og 2. linje support. Medlem og marked har etablert et kundesenter som skal ta seg av kunde- og medlemshenvendelser (1.linje support) hvor det ikke allerede er opprettet en sak.

Det er også etablert mål for responstid på henvendelser pr. telefon og epost. Som en konsekvens av dette besvarer vi nå alle eposter innen 24 timer (8 arbeidstimer).

I tillegg har PTS også startet planleggingen av første kunde-seminar rettet mot rederiene.

Digitalt førstevalg/selvbetjeningsløsninger for rederier og sjømenn vil først kunne etableres i sammenheng med implementeringen av våre investeringsplaner. Lansering av selvbetjeningsløsning for rederiene er planlagt til 4. kvartal 2011, mens løsningen for medlemmene vil trolig være klar 4. kvartal 2012.

I 2011 vil vi gjennomføre brukerundersøkelser rettet mot både kunder og medlemmer. Evalueringen av undersøkelsen vil være vårt viktigste verktøy for se hvor vi står i dag, hvilke tiltak som må iverksettes og senere om tiltakene har effekt.

8.6 INFORMASJON

8.6.1 Ekstern informasjon

Nye Internettsider ble lansert i mai 2010. Ca. 47 000 besøkende har vært innom disse.

I dag ligger kun generell informasjon på våre Internettsider. Gjennom prosjektet "PTS-2013" vil vi etablere en portal for både sjømenn og rederier. Arbeidstakerne vil da kunne finne personlig informasjon om opptjeningstid og rettigheter og rederier vil få en oversikt over samlede premieinnbetalinger samtidig som premieinnbetalingen forenkles.

PTS får årlig ca. 15 000 brev/epost/meldinger og sender ut ca. 30 000 brev/epost - i hovedsak som masseutsendelser. Dette gjelder blant annet informasjon om opptjente rettigheter til sjømenn som ikke har fylt 67 år. Slik informasjon sendes ut ca. 6 måneder før vedkommende når pensjonsalderen. Årsmeldingen for 2009 ble sendt til ca. 1 700 adressater: rederier, NAV-kontor m.v. i april 2010. Oppdaterte rundskriv ble videre sendt rederier og NAV-kontor i forbindelse med øking av pensjons- og avgiftssatser fra 01.05.2010.

Informasjon i forbindelse med lovendringen fra 1.1.2011 er fortløpende lagt ut på våre Internettsider og vi har mottatt mange forespørsler i forbindelse med PTS' tilpasning til pensjonsreformen.

8.6.2. Intern Informasjon

Det gjennomføres ukentlige ledermøter og lederne har ukentlige/månedlige møter med de ansatte i sine kontorer. Direktøren avholder månedlige møter med de tillitsvalgte. Det er også innført kvartalsvise allmøter hvor det gis aktuell informasjon til alle ansatte. I tillegg til allmøter er det innført en kurs- og foredragsrekke "Faglig påfyll" hvor vi inviterer aktuelle foredragsholdere til å gi informasjon som vi trenger i vårt arbeid. I 2010 har blant annet både redernes og sjømennenes organisasjoner informert.

Virksomheten har også et intranett hvor all relevant informasjon legges ut.

8.7. ADMINISTRATIVE SAKER

8.7.1 Likestilling

PTS legger i virksomhetens personalpolitiske retningslinjer vekt på at alle ansatte skal gis lik mulighet til å kvalifisere seg gjennom arbeidsoppgaver som gir økt kompetanse. Det skal tas hensyn til reglene om likestilling ved fordeling av slike oppgaver. Ved oppnevning av medlemmer til arbeidsgrupper, prosjekter og lignende tilstrebes det å oppnå en jevn fordeling av kjønn. PTS har fokus på at det skal være en god balanse mellom kvinner og menn på alle områder i virksomheten.

Beskrivelsen av den faktiske situasjonen med hensyn til likestilling i PTS avdekker ingen systematiske forskjeller i likebehandling av kjønnene i virksomheten. Kvinner og menn er tilnærmet likt representert i alle stillingsgrupper i virksomheten med unntak av administrativt personale.

Med hensyn til lønn er det liten forskjell mellom kvinner og menn, både totalt i virksomheten, og i de forskjellige stillingsgruppene. Fra 2009 til 2010 har kvinners andel av menns lønn økt fra 94,9 % til 96,6 %. Dette viser at virksomhetens fokus på kjønnsbalanse med hensyn til stillingsgrupper og lønn har positiv effekt på likelønn. Det vil således ikke bli iverksatt særskilte tiltak for likelønn utover fortsatt vektlegging av kjønnsbalanse i virksomheten og vektlegging av kvinneperspektivet i lønnsforhandlinger.

PTS er en mindre virksomhet med en relativt høy gjennomsnittsalder, hvorav 2/3 av de ansatte er i aldersgruppen fra 55 år og høyere. Virksomheten har hatt svært lav turnover. I løpet av de neste få år vil imidlertid et stort antall ansatte gå av med pensjon. I virksomhetens personalpolitiske retningslinjer fremheves det

at rekruttering er et virkemiddel for å øke mangfoldet i virksomheten i tillegg til at det legges vekt på å oppnå en balansert aldersmessig sammensetning. Tiltak for å oppnå dette er blant annet at PTS i stillingsutlysninger oppfordrer alle kvalifiserte personer til å søke uansett alder, kjønn, funksjonshemming, nasjonal eller etnisk bakgrunn. Dersom det blant søkere til en stilling er personer med ikke-vestlig bakgrunn skal minst en kvalifisert søker innkalles til intervju. Dersom kvalifiserte søkere i sin søknad opplyser om funksjonshemming skal de innkalles til intervju.

Av 36 ansatte i Pensjonstrygden for sjømenn er 44,4 % menn og 55,6 % kvinner. I gruppen for mellomledelse er kvinner i flertall, 3 av totalt 5, og utgjør 60 %. Toppleder, direktør, er mann.

I gruppen av høyere saksbehandlerstillinger (kategori 1) er kvinneandelen den samme som i gruppen for mellomledelse, 3 av totalt 5, og utgjør 60 %. Blant saksbehandlere i kategori 2, stillingskoden rådgiver, utgjør kvinneandelen 44,4 %. Dette er en positiv økning i forhold til 2009, da kvinneandel var 37,5 %. I kategori 3, som omfatter saksbehandlere i stillingskode første-konsulent, er det derimot like mange kvinner som menn. I gruppen for administrativt personale, kategori 4, er det bare kvinner. Andelen kvinner og menn er ganske likt fordelt i alle stillingsgrupper i virksomhetens med unntak av gruppen med administrativt personale.

Det er kun to ansatte som jobber deltid, en mann og en kvinne. Kun en ansatt har tatt ut foreldrepermisjon i løpet av året. Det er få ansatte med omsorg for mindreårige barn.

Noen av PTS' ansatte; Ellen og Aud i Medlem og marked som jobber mot rederiene og Karin som betjener vår resepsjon.

Foto: Tormod Berg Hansen, PTS



8.7.2 Oppfølging av IA-avtalen

Sykefravær

Gjennomsnittlig sykefravær i Pensjonstrygden for sjømenn var 4,13 % i 2010. Sykefraværet var stabilt lavt gjennom i 1.-3. kvartal med litt over 3 %. Fraværet gikk imidlertid opp til 6,6 % i siste kvartal. Denne økningen skyldtes i hovedsak akutte sykdomstilfeller, både egenmeldte og legemeldte, som ikke er relatert til forhold på arbeidsplassen. Fraværet totalt endte derfor noe over 2009, da fraværet var 3,76 %. Sykefraværet er fortsatt relativt lavt og under virksomhetens måltall for 2010 som er 5 %. Pga. at virksomheten er liten (36 ansatte) gir et enkelt sykdomstilfelle vesentlig utslag.

Det legges stor vekt på forebygging av sykefravær gjennom fokus på et godt og inkluderende arbeidsmiljø og positive nærværsfaktorer. Sykemeldte følges opp ved hyppig kontakt fra et tidlig tidspunkt i sykefraværet. Tilrettelegging av arbeidsplass og fleksibilitet med hensyn til arbeidsoppgaver og arbeidstid benyttes som virkemidler for å forebygge sykefravær og for å bidra til at sykemeldte kan komme helt eller delvis tilbake i arbeid.

I virksomhetens personalpolitikk legges det stor vekt på arbeidsmiljø og livsfasepolitikk. PTS skal ha et godt og inkluderende arbeidsmiljø som fremmer trivsel og samarbeid og hvor ansatte opplever faglig og personlig utvikling. Det skal tas hensyn til medarbeideres ulike behov i ulike livssituasjoner og livsfaser med tilpasninger i arbeidssituasjonen.

Sykefraværsutviklingen i virksomheten følges opp gjennom månedlig rapportering til ledelse, tillitsvalgte og vernombud. Det utarbeides årlige handlingsplaner/ tiltaksplaner for IA-arbeidet i virksomheten. Det ble gjennomført vernerunde i nye lokaler i november 2010, med bistand fra bedriftsfysioterapeut.

Virksomheten har rutiner for intern varsling av kritikkverdige forhold i virksomheten.

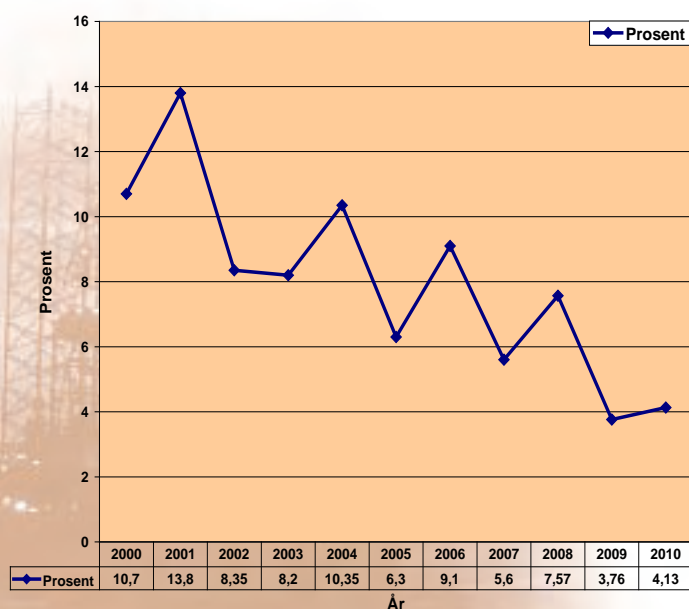
PTS inngikk i 2002 samarbeidsavtale om et mer inkluderende arbeidsliv. Fra 2002 til 2010 har sykefraværet gått ned med nær 50 %, fra 8,35 % i 2002 % til 4,13 % i 2010.

Øke avgangsalderen

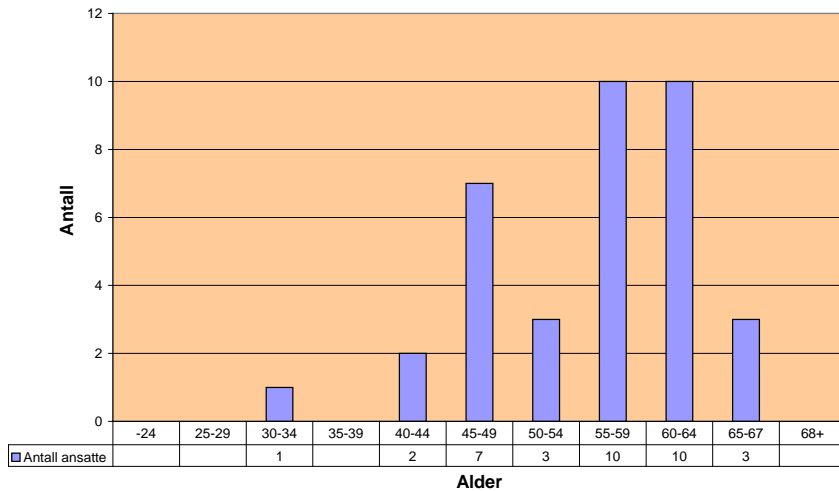
I 2010 har tre medarbeidere fratrudd ved oppnådd aldersgrense på 70 år. Ingen ansatte har gått av med hel eller delvis AFP. Ingen medarbeidere har gått av med uførepensjon.

PTS har en betydelig andel eldre arbeidstakere; snittalderen i virksomheten er i overkant av 55 år. Virksomheten står overfor et generasjonsskifte som stiller store krav til overføring av kompetanse til nye medarbeidere. PTS har med dette som bakgrunn stort fokus på å få ansatte til å stå lenger i arbeid. For å bidra til dette benyttes seniorpolitiske tiltak i tråd med bestemmelsene i HTA. Videre legges det vekt på fleksibilitet og tilrettelegging av arbeidstid og arbeidsoppgaver.

Gjennomsnittlig sykefravær pr. år 2000-2010



Oversikt over alderssammensetningen i PTS pr. 31.12. 2010



8.7.3 Risikovurdering

Risikovurderingen er foretatt med tanke på løpende driftsoppgaver og de utviklingstiltak i som fremgår i virksomhetsstrategien for perioden 2010 – 2013.

Drift av virksomheten

Som utgangspunktet for risikovurderingen av drift har vi sett på sannsynlighet for måloppnåelse i forhold til fastsatte resultatkrav for 2010 slik dette fremkommer av vårt resultat- og målkort.

PTS har innført et styringssystem med månedlige virksomhetsstyringsmøter hvor alle resultatkrav blir gjennomgått. Dette har vist at vi gjennom hele året har vi hatt god og stabil produksjon. Vi har arbeidet målbevisst med kompetanseoverføring for å kunne opprettholde nivået også etter hvert som de eldre går av med pensjon.

Vi vurderer med dette som utgangspunkt at sannsynligheten for måloppnåelse på drift er høy gjennom hele strategiperioden. Unntaket er for de resultatområder som er nært knyttet til it-utviklingen, samt de resultatområder hvor vi foreløpig ikke har målinger og som i framtiden vil kreve brukerksept. Det gjelder selvbetjeningsløsninger, kundetilpasset service, korrekt og effektiv innkrevning av avgifter og de prosjekter som inngår i konseptvalgutredningen hvor sannsynligheten vurderes til middels.

Vår sårbarhet er på denne bakgrunn vurdert å hovedsakelig være knyttet opp mot utvikling av virksomheten.

Utvikling av virksomheten

Strategiplanen og konseptvalgutredningen fra mai 2010 ligger til grunn for de tiltak og de prosjekt som er planlagt gjennomført i strategiperioden gjennom "PTS-2013". Risikoen er særlig knyttet til kostnader/finansiering, samt person- og kompetanserisiko. I tillegg kommer generell projektrisiko (tid/kostnad/funksjonalitet).

Hva gjelder kostnader så hefter det spesiell usikkerhet rundt de deler av prosjektet som er rettet mot pensjonsprosessen (starter først i 2012) da kompleksiteten i dagens pensjonssystem/regelverk er omfattende. Pensjons- og reguleringsregelverket har utviklet seg over lang tid og regelverket har blitt lagt direkte inn i dagens program uten at dette har blitt tilstrekkelig dokumentert. Det er derfor meget krevende å få tilstrekkelig oversikt nå i ettertid. For å holde kostnadene nede har vi likevel fortsatt som utgangspunkt innkjøp av standardssystem med tilpasninger og så å tilpasse våre prosesser til dette. Usikkerheten ligger i omfanget av de nødvendige tilpasninger av standardsystemet for å kunne få en tilstrekkelig effektiv og kvalitativ god prosesstøtte ved etablering, endring og regulering av sjømannspensjoner.

Geir Bø
direktør

Statistikk

I dette kapittel finnes en del tabeller om Pensjonstrygdens omfang, innkreving av avgifter, antall pensjoner fordelt på pensjonsart, beløp, alder og utbetalingsted. Dessuten oppgis tall over antall saker som er behandlet. Tabell 9.2.3 gir en oversikt over statens tilskudd siste 10 år.

9.1 TRYGDENS OMFANG

- 9.1.1 Skip med trygdepliktige arbeidstakere
- 9.1.2 Endringer i trygdens skips- og rederiregister
- 9.1.3 Arbeidstakere fordelt på skipsregister
- 9.1.4 Arbeidstakere fordelt på skipstype og stilling
- 9.1.5 Arbeidstakere trukket for pensjonsavgift
- 9.1.6 Frivillig trygdede arbeidstakere

9.2 AVGIFTSINNKRIVING

- 9.2.1 Pensjonsavgifter siste 10 år
- 9.2.2 Årsregnskapstall 1949-2009
- 9.2.3 Statstilskuddet 2009-2000
- 9.2.4 Inkassotiltak

9.3 ANTALL PENSJONER

- 9.3.1 Utviklingen m/pensjonsart og beløp
- 9.3.2 Antall pensjoner siste 10 år
- 9.3.3 Redusert pga. uttak før pensjonsalderen
- 9.3.4 Med ventetillegg etter overgangsregler
- 9.3.5 Fordelt etter minstekrav til fartstid
- 9.3.6 Fordelt etter alder
- 9.3.7 Fordelt etter størrelsen på pensjonen
- 9.3.8 Fordelt etter fradrag for personskadetrygd
- 9.3.9 Før fylte 67 år m/barnetillegg
- 9.3.10 Med pensjonstillegg
- 9.3.11 Med beløp fordelt på fylker/utlandet

9.4 ANTALL SAKER HVOR PENSJONSAVGIFTER TILBAKEBETALT

9.5 INFORMASJON OG SAKSBEHANDLING

- 9.5.1 Direkte informasjon
- 9.5.2 Pensjonskrav behandlet
- 9.5.3 Ankesaker behandlet

Aktuell statistikk, sammenholdt med tidligere års statistikk, viser følgende trender:

- Antall aktive sjømenn som betaler avgift var ganske stabilt i årene 1998-2000 med nærmere 29 000 arbeidstakere. Antallet gikk ned til 28 100 i 2001, og ble ytterligere redusert i 2002/2003/2004. På grunn av dette forhold ble trygdens avgiftsinntekter redusert og statens garantiansvar økte. Antall aktive sjømenn viser en svak oppadgående tendens fra 2005 og er stabilt fra 2009 på ca. 29 000.
- Det totale antall skip som går inn under trygden er stabilt på ca. 2 200.
- Antall løpende pensjoner går ned år for år fordi antall enkepensjoner og alderspensjoner etter 67 år reduseres. I en fremtidig normal-situasjon vil trygden ha 5-6 000 alderspensjoner før 67 år. Tilgangen av alderspensjoner i 2010 var som forventet.
- Til tross for at antall pensjoner reduseres, øker summen av pensjonsbeløpene. Dette skyldes dels G*-reguleringen av ordinære alderspensjoner før 67 år og av krigsfartstillegg i øvrige pensjoner. Dessuten skyldes det økt antall alderspensjoner før 67 år med høye pensjonssatser og pensjonstillegg.
- Av antall nye krav som ble behandlet i 2010 resulterte ca. 36 % i pensjon, 29 % i tilbakebetaling av pensjonsavgift og 19 % i endelig og foreløpig avslag. 16 % var ikke ferdigbehandlet ved årets slutt. Avslag vil mer og mer falle bort ved at vi bare informerer før 60 år til de som har rett til ytelse herfra.
- Trygden har hvert år fra og med 1994 hatt betydelig regnskapsmessig underbalanse på grunn av misforhold mellom antall avgiftsbetalende sjømenn og pensjonister. Underbalansen ble vesentlig redusert i 2009 og ytterligere i 2010.
- Antall totale inkassotiltak i 2010 er redusert i forhold til i 2009. Det samme gjelder antall konkurssaker.

*G=folketrygdens grunnbeløp

9.1 TRYGDENS OMFANG (ANTALL SKIP OG ARBEIDSTAKERE)

9.1.1 Skip med trygdepliktige arbeidstakere om bord pr. 31.12.2010/2009

SKIPSTYPE	NOR		NIS		SUM	
	2010	2009	2010	2009	2010	2009
Tankskip (0,1)	24	20	116	120	140	140
Kombinert skip (2)	1	1	22	25	23	26
Bulkskip (3)	89	83	10	10	99	93
Stykkgoods (4)	118	135	59	72	177	207
Passasjer/ ferjer (5)	369	359	4	6	373	365
Fiske/ fangst (6)	424	422	0	0	424	422
Spesialskip/ diverse (7-9,)	332	342	116	84	448	426
Flyttbare boreinnretn. (9G)	11	10	1	1	12	11
Ikke spes. type**	34	35	10	12	44	47
Antall norske skip	1 402	1 407	338	330	1 740	1 737
Utenlandske skip					363	470
Skip/borefartøy med EØS-flagg med trygdepliktige arbeidstakere om bord					97	92
SKIP I PTS MED TRYGDEPLIKTIGE ARBEIDSTAKERE PR. 31.12.2010					2 200	2 212

37

*) Inndelingen følger kodene i norsk skipsregister. **) Her er tatt med skip hvor skipstypen ikke er oppgitt.

9.1.2 Endringer i trygdens skips- og rederiregister i 2010/2009*

	2010	2009
NOR	3 771	4 075
NIS	857	716
UTL.	576	191
Sum endr. skip	5 204	4 982
Sum endr. rederier	392	359
TOTALT	5 596	5 341

*) Endringene i skipsregisteret kan gjelde forhold som tilgang, avgang (herunder utflagging), navneskifte, ny tonnasje og eierskifte. I tillegg til endringer i registrene får registeransvarlig i PTS omlag 600 henvendelser i året med informasjon og spørsmål om registrerte forhold.

9.1.3 Trygdepliktige arbeidstakere fordelt på skipsregister og stilling i 2010*

	UNDERORDNET	OVERORDNET	SUM
NOR	9 289	10 883	20 172
NIS	491	2 104	2 595
UTL.	1 708	3 350	5 058
EØS	557	531	1 088
TOTALT	12 045	16 868	28 913

*) Tabellen er basert på gjennomsnittstall pr. måned t.o.m. termin 5 og omfatter ikke arbeidstakere med trekk av avgift i sykepenger o.l. (ca. 500 i gjennomsnitt til enhver tid).

9.1.4 Trygdepliktige arbeidstakere fordelt på skipstype og stilling i 2010 (pr. oktober 2010)

SKIPSTYPE *)	UNDERORDNET	OVERORDNET	TOTALT (**)
Tankskip (0, 1)	321	1278	1 599
Kombinert skip (2)	29	157	186
Bulkskip (3)	333	390	723
Stykkgoods (4)	561	614	1 175
Passasjerskip/ferjer (5)	4288	2470	6 758
Fiske/fangstfartøyer (6)	218	1569	1 787
Spesialskip/diverse (7, 8 noen 9)	3469	6314	9 783
Flyttbare boreinretninger m.v. (9G-9G4)	2599	3205	5 804
Ikke spesifisert type (**)	417	681	1 098
TOTALT	12 156	16 538	28 913

*) Inndeling i skipstype følger kodene i norsk skipsregister

***) Her er tatt med skip hvor skipstypen ikke er oppgitt og mannskaper som ambulerer mellom fartøyer av forskjellig type og arbeidstakere medtatt på rederiets kontorliste.

****) Søket er sortert etter: skipstype, fnr., gruppe.

Dersom en person har skiftet skip med en annen skipstype eller stilling som medfører gruppeendring kan vedkommende bli talt flere ganger.

9.1.5 Trygdepliktige arbeidstakere trukket for pensjonsavgift de siste 10 år (gj.snittstall pr. måned medregnet sykemeldte)

ÅR	Antall	ÅR	Antall	BELØP
2010*	28 913	2010	46	1 591 237
2009	29 839	2009	41	1 488 905
2008	29 425	2008**	46	383 626
2007	28 140	2007	28	517 878
2006	27 064	2006	39	890 310
2005	25 998	2005	37	774 166
2004	25 611	2004	38	668 624
2003	26 282	2003	33	718 547
2002	27 451	2002	30	407 960
2001	28 153	2001	35	511 720

*) I løpet av 2010 er trekk av avgift foretatt av 272 NAV-kontorer (gj.snitt). Pr. 31.12.2010 var det registrert 833 rederier som innbetaler pensjonsavgift.

9.1.6 Frivillig trygdede arbeidstakere som har innbetalt pensjonsavgift de siste 10 år*, kr pr. år

*) Etter ordningen med frivillig individuell trygd innbetaler arbeidstakeren selv både arbeidstaker- og rederiavgift.
**) Opptellingsmåten er endret og materialet gjennomgått på nytt.

9.2 AVGIFTSINNKREVING

9.2.1 Fordeling av innbetalte pensjonsavgifter de siste 10 år, mill. kroner pr. år

Gj.snittlig pensjonsavgift pr. arbeidstaker de siste 10 år, kr pr. måned

ÅR	Arbeidstakere	Rederier	SUM	Arbeidstakere	Rederier	SUM
2010	279	570	848	792	1 637	2 429
2009	267	552	819	746	1 559	2 305
2008	257	519	776	729	1 488	2 216
2007	224	444	668	664	1 334	1 998
2006	206	385	590	633	1 206	1 839
2005	195	356	551	625	1 161	1 786
2004	188	338	526	612	1 122	1 734
2003	185	339	524	586	1 099	1 685
2002	182	338	521	554	1 046	1 600
2001	179	336	515	529	1 014	1 543

9.2.2 Årsregnskap (hovedtall) i årene 1949 - 2010

ÅR	UTGIFTER				INNTEKTER				RESULTAT		FONDS	
	Pensjoner	Tilbakebetalt avgift	Adm. mv.	SUM	Pensjonsavgifter	Tilskudd fra staten ¹⁾	Laste/fyavg. ¹⁾	Finansinnt. m.m.	SUM		Reg.fond pr. 31.12 ²⁾	Total kap. pr. 31.12 ³⁾
1949	4,5	0	0,3	4,8	10	0,5	0,3	3,7	14,6	9,7	11	197
1950	12	0	1	13	23	1	1	5	30	17	28	214
1951	14	0	1	15	26	1	1	5	34	19	47	233
1952	19	0	1	19	30	2	1	6	39	20	68	254
1953	25	0	1	25	35	3	2	6	46	20	88	274
1954	29	0	1	30	33	3	2	7	45	15	103	289
1955	34	0	1	35	36	2	2	8	47	12	114	300
1956	40	0	1	41	37	0	2	9	48	7	122	308
1957	47	0	1	48	42	0	2	10	53	5	127	313
1958	55	0	1	56	45	0	2	12	59	3	130	316
1959	60	0	1	61	49	0	2	12	63	3	133	319
1960	61	0	1	62	51	0	2	12	65	3	135	321
1961	62	0	1	63	53	0	3	13	69	6	142	328
1962	73	0	2	75	63	0	4	13	80	5	147	333
1963	92	0	2	94	90	0	5	13	108	13	160	346
1964	113	0	2	115	116	14	4	16	149	33	193	379
1965	112	0	2	114	120	13	4	17	154	40	233	419
1966	112	0	2	115	114	14	4	20	152	37	270	456
1967	115	0	3	118	112	29	4	22	167	49	319	505
1968	133	0	3	136	109	35	5	27	175	39	358	544
1969	141	0	4	146	99	42	8	31	180	34	392	578
1970	147	0	5	152	92	45	7	34	178	26	418	604
1971	184	0	5	190	94	77	8	36	215	26	444	630
1972	194	0	6	200	96	79	8	36	219	19	463	649
1973	197	0	6	204	94	85	8	38	226	22	485	671
1974	211	0	7	218	90	88	8	42	229	11	497	683
1975	250	0	7	257	103	101	8	44	256	-1	496	682
1976	310	0	8	318	160	119	8	43	330	12	507	693
1977	330	0	9	339	186	127	8	47	368	29	536	722
1978	358	0	10	369	187	143	7	53	391	22	558	744
1979	372	0	10	382	183	150	7	55	396	13	572	758
1980	407	0	11	418	202	165	8	60	434	16	587	773
1981	439	0	13	452	230	181	8	66	484	33	620	806
1982	466	0	14	480	255	199	8	76	537	57	677	863
1983	494	0	15	509	264	222	0	91	578	69	745	931
1984	501	0	15	516	265	227	0	97	588	72	817	1 003
1985	513	1	16	529	281	232	0	106	619	90	907	1 093
1986	537	1	17	554	268	240	0	123	631	77	984	1 170
1987	557	1	18	575	245	245	0	140	630	55	1 040	1 226
1988	573	1	18	591	230	245	0	152	626	35	1 075	1 261
1989	597	1	21	618	194	244	0	171	609	-9	1 066	1 252
1990	605	1	24	630	260	245	0	149	654	24	1 090	1 276
1991	619	1	27	647	273	239	0	138	651	4	1 094	1 280
1992	639	1	22	662	289	235	0	144	668	6	1 100	1 286
1993	668	6	23	697	295	228	0	236	759	62	1 162	1 348
1994	671	13	22	706	319	219	0	63	600	-106	1 056	1 242
1995	692	12	23	727	334	214	0	75	622	-104	952	1 138
1996	712	16	23	750	356	208	0	80	644	-106	846	1 032
1997	725	16	23	765	397	204	0	60	661	-104	742	928
1998	765	21	23	809	447	202	0	53	702	-107	635	821
1999	769	22	23	814	482	199	0	55	736	-79	556	742
2000	805	24	24	852	496	194	0	63	753	-99	457	643
2001	900	23	23	945	515	190	0	54	759	-186	271	457
2002	934	26	24	984	521	183	0	43	747	-237	35	221
2003	995	23	25	1 043	524	497	0	14	1 035	-8	27	221
2004	1 070	29	27	1 125	526	580	0	7	1 113	-12	14	200
2005	1 126	31	30	1 187	551	638	0	7	1 196	9	23	209
2006	1 189	43	27	1 258	590	662	0	9	1 261	3	26	212
2007	1 258	21	28	1 307	668	608	0	15	1 291	-16	10	196
2008	1 325	22	28	1 375	776	602	0	22	1 400	25	35	224
2009	1 103	19	29	1 151	819	290	0	14	1 123	-28	7	193
2010	1 306	19	31	1 356	848	493	0	7	1 348	-27	4	190

¹⁾ Etter at laste- og fyavgiften falt bort i 1983, har trygden fått et årlig statstilskudd på 8 mill. kroner.

²⁾ I 2003 ble reguleringsfondet oppbrukt. F.o.m. 2003 gjelder beløpet i denne kolonnen mellomværende mellom staten og PTS. Resultatet for 2007 og 2008 gjelder underdekning inkludert garantitilskudd. Den reelle underdekning eksklusiv garantitilskudd utgjorde 376 mill. kroner i 2010 (181 mill. kroner i 2009).

³⁾ Totalkapitalen utgjøres av reguleringsfond samt grunnfond på 186 mill. kroner.

9.2.3 Statens tilskudd til PTS 2001- 2010, mill. kroner

ÅR	Krigs- farts- tillegg	Enkepensjon sluttet før 1.9.39	Utenl. hval- fangst	Fast til- skudd	Tilskudd tom 2006	Tilskudd Veil. kontor	Garanti- til- skudd*	TOTALT
2010	108,6	0	0,7	8			375,7	493
2009	118,4	0	0,9	8			162,7	290
2008	126,3	0	1,1	8			466,7	602
2007	132,5	0,02	1,3	8			466,2	608
2006	139,4	0,03	1,3	8	6,25	1,6	505,4	662
2005	151,9	0,1	1,5	8	6,25	1,6	468,7	638
2004	165,7	0,1	1,8	8	6,25	1,6	396,5	580
2003	159,5	0,1	2,3	8	6,25	1,6	319,3	497
2002	163,9	0,1	2,8	8	6,25	1,6		183
2001	172,6	0,1	3,2	8	6,25			190
SUM	1 438,8	0,6	16,9	80	37,5	8,0	3 161,2	4 743

*) Beløpet omfatter også en buffer på 10 mill. kroner som skal tilbakebetales departementet.

9.2.4 Antall inkassotiltak i 2010/2009

TYPE TILTAK	2010	2009
Purring på manglende innbetaling	2 290	2 287
Tilgang av inkassosaker	195	232
Fordringsanmeldelser i konkursbo (mill. kroner)	8	12
Fordr. anmeldelser ved tvangssalg	0	0
Begjært utlegg	11	14
Arrest i skip	0	1
Forkynt konkursvarsel	2	6
Begjært konkurs	0	4
Begjært tvangsauksjon	0	0
Forliksklage	0	0
Politianmeldelser	0	0
SUM	2 506	2 556

9.3 ANTALL PENSJONER

9.3.1 Utviklingen i 2010 i ant. pensjoner og beløp fordelt på pensjonsart pr. 31.12.2010 (2009)

PENSJONSART	Antall 1.1.2010	Tilgang 2010 *)	Avgang 2010 **)	Antall 31.12.2010	Sum årlig pensjon (1000 kr)	
					2010	2009
Alderspensjon						
før 67 år	6 802	878	1 314	6 366	1 098 305	1 123 640
etter 67 år	5 113	29	722	4 420	55 569	62 824
Enkepensjon	5 717	124	610	5 231	81 994	87 609
Bevilget enkepensjon	25	0	2	23	355	375
SUM	17 657	1 031	2 648	16 040	1 236 223	1 274 448

*) I tallet for tilgang er medregnet 124 etterlattepensjoner etter alderspensjonister.

**) I tallet for avgang er medregnet 1 162 pensjoner hvor pensjonisten døde, 1 247 pensjoner hvor pensjonisten fylte 67 år eller ble tilstått 100 % uførepensjon fra folketrygden m.v., 234 pensjoner mindre enn 4 % av folketrygdens grunnbeløp, utløst med kapitalverdien, og 3 pensjoner hvor pensjonisten gjenoptok tjenesten til sjøs.

42

9.3.2 Antall pensjoner pr. 31.12. i de siste 10 år

2010	2009	2008	2007	2006	2005	2004	2003	2002	2001
16 040	17 657	19 171	20 534	22 090	23 163	24 154	25 073	26 532	27 957

Antall pensjoner pr. 31.12	2010	2009
9.3.3 redusert pga. uttak før pensjonsalderen	533	619
9.3.4 med ventetillegg etter overgangsregler (som varer livet ut)	4	5

9.3.5 Antall alderspensjoner før 67 år fordelt etter minstekrav til fartstid* pr. 31.12.2010

PENSJONGIVENDE FARTSMD	150	12	SUM
Antall pr. 31.12.	5 788	578	6 366

*) Hovedkravet for rett til pensjon er 150 måneder. Unntaksvis er det nok med minst 12 måneder her, hvis arbeidstaker også har fartstid i annen ordning slik at summen av fartstid blir minst 150 måneder.

9.3.6 Antall pensjoner fordelt etter alder pr. 31.12.2010

Fylt alder	ALDERSPENSJON		ENKEPENSJON	
	Antall	Andel i %	Antall	Andel i %
- 49 år			4	0
50-54			4	0
55-59	56	1	11	0
60-61	1 028	10	8	0
62-64	3 022	28	21	0
65-66	2 260	21	23	0
67-69	76	1	53	1
70-74	322	3	167	3
75-79	1 170	11	530	10
80-84	1 361	13	1 400	27
85-89	951	9	1 804	34
90-	540	5	1 229	23
SUM	10 786	100	5 254	100
Herav:				
før 67 år	6 366	59	71	1
etter 67 år	4 420	41	5 183	99

43

9.3.7 Alderspensjoner før 67 år fordelt etter størrelsen på pensjonen pr. 31.12.2010*

Pensjoner i alt		Prosentvis fordeling av årlig pensjon kr 1 000												GJ.SNITT. PENSJON kr
Antall	Beløp	30	40	50	60	70	80	90	100	110	120	130	>130	
6 332	1 098 305 244	5	2	1	1	2	3	4	5	5	4	4	64	173 453

*) Tabellen omfatter ikke fastlåste småpensjoner i tilfelle hvor det også ytes 100 % uførepensjon eller lignende etter folketrygdens regelverk.

9.3.8 Antall pensjoner fordelt etter fradrag for pensjon fra personskadetrygd pr. 31.12.2010 kr pr. år*

ART	TOTALT		KIP		KEP		YSU		YSE	
	Ant.	Fradr.	Ant.	Fradr.	Ant.	Fradr.	Ant.	Fradr.	Ant.	Fradr.
Alderspensjon										
etter 67 år	641	13 596 780	604	13 576 488	8	1 800	29	18 492	0	0
Enkepensjon	2 372	28 471 922	15	91 320	2 245	27 162 504	0	0	112	1 218 168
SUM	3 013	42 068 772	619	13 667 808	2 253	27 164 304	29	18 492	112	1 218 168

*) Forkortelsene i tabellen gjelder krigsinvalidepensjon (KIP), krigsenkepensjon (KEP), uførepensjon fra tidligere yrkesskadetrygd (YSU) og enkepensjon fra tidligere yrkesskadetrygd (YSE).

9.3.9 Antall alderspensjoner før fylte 67 år med barnetillegg pr. 31.12.2010

PENSJONER MED BARNETILLEGG	204	70	11	3	I alt 288
Antall barn pr. person	1	2	3	4	1,4*
Sum antall barn	204	140	33	12	389

*) Gjennomsnittlig antall barn

9.3.10 Alderspensjoner med pensjonstillegg pr. 31.12.2010* etter lovens § 6

FØDT	Antall 31.12.2009	Antall 31.12.2010	PENSJONSTILLEGG PR. 31.12.2010**	
			Totalt kr	Gjennomsnitt kr
1942	45			
1943	411	32	1 322 304	41 322
1944	412	428	18 483 804	43 186
1945	393	398	16 851 420	42 340
1946	345	366	13 561 428	37 053
1947	270	304	11 135 988	36 632
1948	187	232	8 565 816	36 922
1949	105	163	4 980 096	30 553
1950		85	2 626 944	30 905
SUM	2 168	2 008	77 527 800	38 609

*) 23% for årsklassene 1942, 20% for årsklassene 1943 - 1945, 17% for årsklassen 1946-1948 og 14% for årsklassen 1949-50.

**) Samlet utbetaling av pensjonstillegg i 2010 utgjorde 82 mill. kroner.

9.3.11 Antall pensjoner med beløp fordelt på fylker/utlandet pr. 31.12.2010

FYLKER	Antall	Prosent	Ant. pr. 1000 innbyggere	ÅRLIG PENSJON kr
Hordaland	2 337	15	5	176 656 812
Vestfold	1 825	11	8	110 309 448
Møre og Romsdal	1 594	10	6	159 818 508
Rogaland	1 589	10	4	121 524 276
Nordland	1 114	7	5	112 412 424
Aust-Agder	723	5	7	56 177 952
Vest-Agder	682	4	4	50 665 092
Troms	644	4	4	62 010 888
Østfold	622	4	2	39 901 656
Sør-Trøndelag	613	4	2	57 095 496
Oslo	535	3	1	27 406 116
Akershus	506	3	1	28 255 176
Sogn og Fjordane	419	3	4	42 531 144
Telemark	401	2	2	26 459 952
Buskerud	250	2	1	16 907 052
Finnmark	217	1	3	19 825 200
Nord-Trøndelag	199	1	2	22 217 592
Hedmark	114	1	1	9 204 636
Oppland	93	1	1	7 474 992
TOTALT I NORGE	14 477	90	3	1 146 854 412
Utenfor Norge	1 563	10		89 368 692
TOTALT	16 040	100		1 236 223 104

9.4 TILBAKEBETALING VED OPPNÅDD PENSJONSALDER I DE SISTE 10 ÅR, kr pr. år

ÅR	Antall	Tilbakebetalt beløp	GJENNOMSNIITT
2010	702	18 992 062	27 054
2009	719	18 810 533	26 162
2008	926	22 371 553	24 159
2007	915	21 313 403	23 293
2006	2 081	42 913 863	20 622
2005	1 435	30 615 690	21 335
2004	1 338	28 567 076	21 351
2003	1 149	23 418 989	20 382
2002	1 364	25 992 679	19 056
2001	1 239	22 564 055	18 212

9.5 INFORMASJON OG SAKSBEHANDLING

9.5.1 Personer informert direkte om sine rettigheter i 2010-1999*

	2010	2009	2008	2007	2006	2005	2004	2003	2002	2001	2000	1999
Antall	1 540	852	2 699	0	6 151	3 075	1 883	1 314	1 892	3 393	1 790	3 113

45

*) Ordningen med direkte informasjon til de enkelte rettighetshavere før pensjonering tok til i 1998.

Ordningene omfattet opprinnelig personer over 62 år som ikke selv hadde søkt om pensjon. I perioden 1998-2005 ble slik direkte informasjon gitt til i alt 6 000 personer. F.o.m. 2005 gis informasjon til alle berettigede noen måneder før de fyller 60 år. Sum informerte i perioden 1999 - 31.12.2010: 27 702 personer.

9.5.2 Antall pensjonskrav behandlet 2010-2001

ÅR	NYE KRAV	RESULTAT 31.12.2010				
		Ikke ferdig-behandlet	Nye pensjoner	Tilbakebetalt avgift	Foreløpig avslag	Endelig avslag
2010	1 824	277	665	534	149	199
2009	1 838	1	841	672	115	209
2008	2 206	0	963	874	110	259
2007	2 240	0	991	820	133	296
2006	3 584	0	1 117	1 876	222	369
2005	3 577	0	1 201	1 419	299	658
2004	3 623	0	1 311	1 225	373	714
2003	3 243	0	1 123	1 052	445	623
2002	3 366	0	1 078	1 128	445	715

9.5.3 Antall ankesaker behandlet i Trygderetten

	2010	2009
Restanser i Trygderetten pr. 1. januar	0	0
Sendt Trygderetten i året	0	0
Avgjort i Trygderetten i året	0	0
Restanser i Trygderetten pr. 31.12.	0	0

Kort om pensjonsordningen

For hvem

Norske statsborgere, personer med fast bopel i Norge og statsborgere fra andre EØS-land på norske skip, borefartøy m.v. på minst 100 bruttotonn.

Krav til fartstid

- Minst 150 pensjonsgivende farts måneder for å ha rett til pensjon.
- Full pensjon ved minst 360 farts måneder.

Pensjonsalder

- 60 år dersom du begynte i tjeneste før 1969.
- Glidende pensjonsalder mellom 60 og 65 år for de som startet senere og som ikke har 120 md. etter fylte 40 år.
- Tidligst fra 55 år dersom $\text{alder} + \text{fartstid} \geq 80$ år.

Pensjonsytelse

	Andel av G	Full pensjon
Overordnet	3,276 %	247 800
Underordnet	2,736 %	206 954

Samordnes med ytelser fra folketrygden

Avgift

	Månedlig	Grunnlag
Overordnet	1,17 %	G
Underordnet	0,91 %	G
Rederiavgift	3,30 %	Bto. inntekt

Eksempel underordnet:		Grunnlag	Årlig
Arbeidstaker	0,91 %	G	75 641
Rederiavgift	3,30 %	Bto. inntekt	500 000
Sum	4,95 %	av lønn	<u>16 500</u>
			<u>24 760</u>

Eksempel: overordnet:		Grunnlag	Årlig
Overordnet	1,17 %	G	75 641
Rederiavgift	3,30 %	Bto. inntekt	700 000
Sum	4,82 %	av lønn	<u>10 620</u>
			<u>23 100</u>
			<u>33 720</u>

