



**Høgskolen
i Lillehammer**

Lillehammer University College • hil.no

Rapport og planer 2011 og 2012



Rapport og planer 2011 og 2012

1. Innledning.....	3
2. Rapportering om resultater og måloppnåelse.....	5
2.1. Generelt	5
2.2. Rapportering under sektormål 1.....	5
2.2.1. Rapportering under virksomhetsmål 1.1.....	7
2.2.2. Rapportering under virksomhetsmål 1.2.....	10
2.2.3. Rapportering under virksomhetsmål 1.3.....	13
2.3. Rapportering under sektormål 2.....	14
2.3.1. Rapportering under virksomhetsmål 2.1.....	15
2.3.2. Rapportering under virksomhetsmål 2.4.....	16
2.4. Rapportering under sektormål 3.....	19
2.4.1. Rapportering under virksomhetsmål 3.1.....	20
2.4.2. Rapportering under virksomhetsmål 3.2.....	22
2.5. Rapportering under sektormål 4.....	24
2.5.1. Rapportering under virksomhetsmål 4.1.....	26
2.5.2. Rapportering under virksomhetsmål 4.2.....	27
2.5.3. Rapportering under virksomhetsmål 4.3.....	31
2.5.4. Rapportering under virksomhetsmål 4.4.....	34
3. Særskilt rapportering	35
3.1. Styrets rapportering	35
3.3. Rapportering om strategi for samarbeid med arbeidslivet (RSA).....	40
3.4. Rapportering på bruk av studieplasser	40
3.5. Rapportering på studentkapasitet	40
3.6. Rapportering på midler tildelt over budsjettkapittel 281	44
3.7. Rapportering om SAK.....	44
3.8. Rapportering på saker fra Sivilombudsmannen og Riksrevisjonen	46
3.9. Rapportering om større investeringsprosjekter	47
3.10. Rapportering om reduksjon av midlertidig tilsetning	47
3.11. Rapportering om etiske retningslinjer	48
3.12. Rapportering om forvaltning av fullmakter	48
3.13. Særskilte rapporteringskrav for enkelte institusjoner.....	49
3.14. Rapportering på sikkerhet og beredskap	49
3.15. Rapportering på felles føringer for alle statlige virksomheter	49
4. Plan for 2012	53
4.1. Sektormål og egne virksomhetsmål	53
4.2. Plan for tildelt bevilgning i 2012.....	76
5. Forslag til tiltak utenfor rammen.....	77
6. Vedlegg	81

1. Innledning

Høgskolen i Lillehammer ble etablert i 1971. I dag tilbyr høgskolen en rekke studier med hovedvekt på samfunns- og mediefag fordelt på fem fagavdelinger og en egen enhet for oppdragsundervisning og EVU. Høgskolen har om lag 350 ansatte og 4800 hel- og deltidsstudenter. Høgskolen er en åpen høgskole som bygger på intellektuell og akademisk frihet. Høgskolen står for utdanning og forskning som utfordrer og forandrer, som bidrar til en konstruktiv og kritisk fag- og samfunnsforståelse hos studenten og i samfunnet generelt.

*Høgskolens samfunnsoppdrag: Utdanning, forskning, formidling og regional utvikling
Høgskolens verdigrunnlag: Høgskolen skal preges av åpenhet, nærhet og dialog, respekt for andre og krav til intellektuell redelighet. Høgskolen skal bidra til en bærekraftig utdanning og samfunnsutvikling.*

*Høgskolens visjon: Lillehammer - læring og opplevelser for livet.
(fra strategisk plan 2008- 2011)*

Kort vurdering av resultatutvikling og nå situasjon

Høgskolen er preget av vekst i antall studenter og positiv utvikling i faglig aktivitet. Studentvekst og et økende antall uteksaminerte kandidater har bidratt til at det økonomiske handlingsrommet er noe bedre enn tidligere. Veksten representerer samtidig en utfordring for arealbruk og press på teknisk infrastruktur som krever nye tiltak for å utnytte fasilitetene best mulig og aktualiserer behov for nye lokaler.

Høgskolen har et bredt og økende samarbeid med lokale og regionale aktører gjennom blant annet etterutdanning, praksis og prosjektsamarbeid. Aktiviteten på dette området er forsøkt beskrevet noe mer inngående enn tidligere under rapportering på sektormål 3 og er også relevant under mål 1 og 2 som et integrert ledd i undervisning og forskning.

Høgskolen fortsetter sin positive utvikling når det gjelder vitenskapelig publisering og har i 2011 oppnådd et resultat som ligger nær 17,5 % over fjoråret. Målet om økning i NFR og EU-prosjekter er ikke nådd, men vi er fornøyd med at det er oppnådd støtte fra VRI og på to prosjekter fra Regionalt Forskningsfond (RFF) som blir registrert i 2012. Flere søknader er sendt NFR enn tidligere, enkelte er fortsatt under behandling.

Et overordnet langsiktig mål er gjennom kompetanseutvikling, samarbeid og generell styrking av den akademiske virksomheten å bli en institusjon på universitetsnivå. Et viktig faglig mål er oppnådd ved at høgskolen nå har to godkjente doktorgradsprogrammer og kan videreutvikle fag og forskning rundt disse miljøene og i samarbeid med andre. Drift av programmene er i stor grad finansiert ved hjelp av eksterne midler fra fylkeskommunen og lokalt næringsliv som ledd i satsingen på Innlandsuniversitetet. Slike midler har også bidratt til finansieringen av mastergrader. På rapporteringstidspunktet er den videre utviklingen av en mulig fusjon mellom de tre høgskolene uavklart.

Strategiske vurderinger for planperioden

Høgskolens ledelse har gjennom rektorperioden fra 2007 og fram til nå arbeidet systematisk med å stramme inn studieporteføljen, tydeliggjøre faglige satsninger og å rendyrke profilen. Vi har dessuten vært opptatt av å lage sammenhengende og integrerte studieløp. Dette for å kunne tilby studietilbud årsstudium - bachelor - master - ph.d. Høgskolens to akkrediterte ph.d.-program har egne masterstudier som rekrutteringsgrunnlag.

Vi har vektlagt behovet for profil og tydelighet med hensyn til faglige satsningsområder. På denne måten ønsker vi å svare på overordnede styringssignaler og tilrettelegge for samarbeid og arbeidsdeling med de to andre høgskolene i Innlandet. Det har medført at vi har lagt ned studier og omorganisert fagavdelingene slik at disse gjenspeiler de faglige satsningene. Våre fagavdelinger vil kunne inngå som fakulteter eller institutter i en ny fremtidig struktur.

Høgskolen har med utgangspunkt i vår faglige styrke og kompetanse valgt samfunns- og mediefag som vår profil. Internasjonale studier med samtidshistorie, psykologi, juss, filosofi, filmvitenskap, økonomi og organisasjonsvitenskap har alle en sterk samfunnsfaglig profil. Sosialfag og pedagogikk har også samfunnsfaglig innretning, og ikke minst utgjør disse fagene bærebjelkene i vårt ph.d.-program *Barns og unges deltakelse og kompetanseutvikling*. Mediafagene består av film- og fjernsynsfag, filmvitenskap og visuelle medier.

Arbeidet med å forbedre tilgangen på eksterne forskningsmidler fortsetter med økt vekt på samarbeid mellom flere fagmiljøer, også eksterne. Søknader om støtte via de nye Strategiske Høgskoleprosjektene (SHP) som NFR utlyser, vil bli prioritert.

Høgskolen har i løpet av 2011 utarbeidet en egen strategi for internasjonalisering som definerer mål for høgskolens satsing på internasjonalisering både i forhold til forskning og utdanning. Likeledes har styret vedtatt en IKTstrategi som har som formål å utvikle institusjonens bruk av IKT i forskning, utdanning og i sin egen administrasjon. Et annet viktig satsingsområde har vært å tydeliggjøre høgskolens engasjement overfor arbeids- og samfunnsliv. Det har blitt etablert et råd for samarbeid med arbeidsliv (RSA) sammen med høgskolene i Gjøvik og Hedmark. I tillegg har høgskolen startet arbeidet med å integrere perspektiver på entreprenørskap og innovasjon i alle studieplaner, noe som vil føre til økt oppmerksomhet om relevans i utdanningene.

Som et ledd i å øke kompetansen blant de ansatte og å utvikle kvaliteten i utdanningene, har høgskolen videreutviklet det obligatoriske kurset i høgskolepedagogikk og programmet for førstelektorqualifisering. Høgskolen har nå 12 førstelektorstipendiater. Samtlige er rekruttert fra egne ansatte, noe som på sikt også vil styrke institusjonens kompetanse i utdanningsledelse.

I inneværende år vil oppfølging av de nye doktorgradsprogrammene kreve innsats faglig og administrativt med sikte på rekruttering og faglig tilrettelegging. Høgskolen må drøfte mulig realisering av akkrediterte mastergrader innen film og fjernsyn og miljøpsykologi, der det er økonomiske begrensninger foreløpig. Markedsføring for å opprettholde den gode søkningen til studietilbudene må styrkes. utfordringene mht tilstrekkelig plass og tekniske fasiliteter for studenter og lærere må drøftes på kort og lang sikt og tiltak som kan bidra til en bedre arealsituasjon ha høy prioritet.

Vurdering av styrets arbeid

Høgskolestyret er sammensatt av 11 medlemmer og følger normalmodellen med rektor som styreleder. Bortsett fra leder og nestleder samt et styremedlem, er styrets øvrige medlemmer nye fra sommeren 2011. Sammensetningen sikrer en bred og relevant kompetanse i den krevende fasen høgskolen har vært i mht fusjonsprosesser og generelle omstillinger. Styreleder, to medlemmer og et varamedlem (student) har representert høgskolen i Universitetsprosjektstyret (UPS)

Styret har bl.a. som oppgave å fastsette mål og resultatkrav og ivareta ansvaret for at institusjonens økonomiske ressurser og eiendom blir disponert i overensstemmelse med bestemmelser om dette og etter forutsetninger for tildelte bevilgninger og andre vedtak.

Styret skal videre fastsette virksomhetens interne organisering på alle nivåer. Styret ved Høgskolen i Lillehammer har i samsvar med dette lagt vekt på HiLs strategiske og økonomiske utfordringer. Som en konsekvens av dette har styret i 2011 brukt mye av sin tid på arbeidet med økonomistyring og prosesser for faglige prioriteringer.

Styret har i den styreperioden som ble avsluttet vedtatt planer for høgskolens utdannings- og forskningsvirksomhet og annen faglig virksomhet og lagt planer for den faglige utvikling i samsvar med de mål som er gitt av Kunnskapsdepartementet. Styret har vedtatt omorganisering av høgskolens fagavdelinger slik at disse i større grad avspeiler og understøtter høgskolens primærvirksomhet.

Styret har hatt til sammen 6 møter i 2011 og behandlet 53 vedtakssaker. Styret har i tillegg til de mer ordinære budsjett – og strategisakene også behandlet omorganiserings-, personal- og tilsettingssaker og på alle møter spørsmål som angår prosessen mot etablering av Innlandsuniversitetet. Tiltaksplanen i forbindelse med Riksrevisjonens gjennomgang av lønn og regnskap har også vært fast sak i møtene høsten 2011.

Styret evaluerer årlig sitt arbeid, og det avgående styret hadde en evaluering på styremøtet den 15. juni 2011. Det kom mange innspill, bl a om hvordan styrets overordnede og strategiske rolle kan styrkes. Disse følges opp i inneværende styreperiode. Flere av medlemmene deltok på KDs seminar for styremedlemmer høsten 2011.

2. Rapportering om resultater og måloppnåelse

2.1. Generelt

Rapporten for 2011 inneholder i kapittel 2 en beskrivelse av måloppnåelse knyttet til nasjonale sektormål (1-4) samt en nærmere redegjørelse for resultater og status på sentralt fastsatte virksomhetsmål og styringsparametre/tiltak som ble vedtatt av styret ved HiL i forbindelse med fjorårets planarbeid. I tråd med departementets mal, omtales særskilt rapportering på enkeltområder i kapittel 3.

2.2. Rapportering under sektormål 1.

Universiteter og høyskoler skal tilby utdanning av høy internasjonal kvalitet som er basert på det fremste innenfor forskning, faglig og kunstnerisk utviklingsarbeid og erfaringskunnskap.

Beskrivelse av måloppnåelse i 2011 (jf KD)

Institusjonens strategi for utvikling av fagporteføljen

Høgskolen har vært i gjennom en relativt lang periode med vekst i både antall studietilbud og studenter. I denne vekstperioden har høgskolestyret i ulik grad gått inn med strategiske midler til studier som har vært prioritert (f. eks: BA i idrett og Internasjonale studier med historie), eller latt avdelingen forskuttere med et underskudd (f. eks: psykologi og juss). Økningen i antall studenter har fortsatt til en viss grad også i 2011, men hovedfokus for høgskolen har vært konsolidering og kvalitetsutvikling av studieporteføljen.

Siste års studentvekst forklares i stor grad av departementets bevilgning til flere studieplasser samt at nylig etablerte bachelor- og masterstudier nå er i full produksjon. I tillegg har

studenters overgang fra årsstudium til 2. og 3. år i bachelorstudier bidratt til at det er noe flere studenter enn dimensjonert på enkelte studier. Veksten i antall studenter bidrar også til at både egen- og eksternfinansiert studiepoengproduksjon har økt noe fra året før. Veksten i den egenfinansierte produksjonen ser tilsynelatende ikke så stor ut, men Den norske filmskolen som kun rapporterer studiepoeng hvert andre år, har ikke bidratt med studiepoeng for 2011. Dette utgjorde alene 126 studiepoengekvivalenter i 2010. Det samme forventes for 2012.

Høgskolen har i sin universitetsambisjon ønsket å bygge en klarere profil med hovedforankring rundt film- og fjernsyn og samfunnsfag, samt bedre organisering av studiene under de to doktorgradsområdene høgskolen har fått godkjent. Høgskolen har som del av dette arbeidet bygget organisatoriske programoverbygninger til flere av masterstudiene for å samle fagmiljøene fra de respektive masterstudiene og få større involvering av fagmiljøene i aktuelle bachelorstudier. Det har også vært en målsetting å skape en bedre sammenheng mellom bachelor- og masterstudiene og gi flere muligheter for studenter til å følge femårige løp ved høgskolen. Dette har også vært nødvendig for å bedre ressursutnyttelsen på studiene ved mer fellesundervisning og å sikre større studentvolum på enkelte emner.

Internt system for kvalitetssikring

Høgskolen har et godt kjent og på mange måter velfungerende kvalitetssystem som definerer rutiner for datainnhentning, evaluerings- og oppfølgingsrutiner på de ulike nivåene i institusjonen. Årshjulet for kvalitetsrapportering med emneevalueringer, studievisse faste kontaktpunkter med tillitsvalgte, studieprogramevalueringer og nøkkeltallsrapporteringer fungerer hensiktsmessig og gir en god flyt av informasjon fra studieprogramnivå til dekan og til høgskolens styre.

Årlig kvalitetsrapport til høgskolens styre gir også et godt bilde av utvikling og ivaretagelse av kvaliteten i utdanningstilbudet ved høgskolen. Det er fortsatt forbedringspotensial når det gjelder ledelsesforankring og utdanningsledelse. Dette har blitt fulgt opp, bl.a. i SAK prosjektet der det utarbeides retningslinjer for et felles kvalitetssystem i Innlandshøgskolen/Innlandsuniversitetet.

NOKUTs avsluttede evalueringer, revideringer og akkrediteringer

NOKUT har ikke foretatt evalueringer eller revideringer av høgskolens virksomhet i 2011. Høgskolen har i 2011 fått akkreditert ph.d-studiet Innovasjon i tjenesteyting i offentlig og privat sektor (INTOP) (15.12.2011). NOKUT har i desember 2011 gitt tilsagn om akkreditering av et erfaringsbasert masterstudium i film og fjernsyn ved Høgskolen i Lillehammer. Tilsagnet er gitt under visse forutsetninger, blant annet tilsetting av tre fagpersoner. Ansettelsene forberedes nå, men høgskolen vil være avhengig av budsjettøkning for å etablere masterutdanningen. Tilsagnet gjelder til 10.12.12

Strategi for arbeid med internasjonalisering

Styret har i 2011 vedtatt en strategi for internasjonalisering som definerer mål for høgskolens satsing på internasjonalisering både i forhold til utdanning og forskning. Studentmobiliteten ligger for tiden på det nivået høgskolen klarer å håndtere med dagens ressurser, men er bak de målsettinger som institusjonen har satt seg i den nye strategiplanen for internasjonalisering. Utfordringen ligger først og fremst i å etablere tilstrekkelig mange tilbud som undervises på engelsk. Internasjonalt utvalg har fått i oppdrag å disponere mobilitetsmidler i henhold til strategisk plan for internasjonalisering.

Arbeid med universell utforming

Høgskolen arbeider systematisk med universell utforming. Det er nylig startet opp et arbeid for å utarbeide en tiltaksplan for å ivareta studenter med nedsatt funksjonsevne. En rapport fra

dette arbeidet forventes fremlagt for læringsmiljøutvalget våren 2012. Statsbygg har også i løpet av 2011 fått gjort en kartlegging av bygget av Universell Utforming AS, og tiltak for 4,3 millioner kroner vil bli satt i verk for forbedring av høgskolens bygningsmasse.

Arbeid med læringsmiljø

Læringsmiljøutvalget rapporterer direkte til høgskolestyret og har tatt opp flere viktige saker med ledelse og styre med positivt resultat, både i rapporteringsperioden og tidligere.

Læringsmiljøutvalget følger også tett opp resultatene av høgskolens læringsmiljøundersøkelse som ble gjennomført sist i studieåret 2010/2011. Det ble valgt å videreføre høgskolens egen mal for LMU-undersøkelse framfor å delta på en felles undersøkelse med andre høgskoler i sektoren, for i større grad å kunne tilpasse undersøkelsen til høgskolens egne forutsetninger og forhold.

Sammensetningen av læringsmiljøutvalget har fom årsskiftet 2011/2012 blitt endret på ansattensiden. Økonomi- og driftsdirektør er nå medlem av LMU.

Arbeid med utdanningsledelse

Høgskolen ser behov for ytterligere vektlegging av utdanningsledelse og har blant annet fulgt opp dette gjennom tydeliggjøring av studielederansvar og rammer for dette gjennom arbeidstidsordningen. I tillegg har høgskolen et førstelektorprogram og et tilbud i høgskolepedagogikk, som er obligatorisk for alle fast ansatte i undervisningsstillinger som ikke har tilsvarende utdanning fra før.

Det er tatt initiativ til å utvikle et lederutviklingsprogram for studieledere der også utdanningsledelse er et vesentlig element.

2.2.1. Rapportering under virksomhetsmål 1.1.

Høgskolene skal utdanne kandidater med høy kompetanse med relevans for samfunnets behov.

Kvantitative styringsparametere	Resultat			Ambisjonsnivå 2011
	2009	2010	2011	
Antall førstevalgssøkere per studieplass (totalt antall)	1,4 (2016)	1,6 (2218)	1,6 (2259)	1,5 (2000)
Antall uteksaminerte kandidater fordelt på utvalgte områder (vernepleie)	55 ut (57 inn)	55 ut (68 inn)	36 ut (56 inn)	58 ut (70 inn)

HiLs egne tiltak 2011

- Sikre god søkning ved kontinuerlig utvikling av studieporteføljen med kvalitativt gode og attraktive studietilbud
- Satse mer på web som markedsføringselement. I tillegg må en prioritere en tilstedeværelse på utdanningsmesser, skolebesøk og andre steder der en kan få vist frem høgskolen som en attraktiv utdanningsinstitusjon.
- Fokus på relevans av utdanningene gjennom evalueringer av studietilbudene (Både programsensorordning, eksternt evaluering og sykliske studieprogramevalueringer).
- Mål om økt bruk av praksis i utdanningene både for å sikre relevans av utdanningene og kontakt med nærings- og arbeidsliv.

- Fokus på utvikling av robuste fagmiljøer og mulighet for 5-årige utdanningsløp. (Både masterprogramsatsning, avdelingsorganisering og ph.d.-satsning)
- Tilby attraktive etter- og videreutdanningstilbud innen HiLs fagområder.

Beskrivelse av måloppnåelse i 2011

Sikre god søkning

Høgskolen har fortsatt en positiv søkerutvikling totalt sett og befester sin posisjon som en attraktiv institusjon. Det er imidlertid i år som tidligere relativt store variasjoner i søkertallene studiene imellom. For de studiene som har lave og til dels dårlige søkertall er det nødvendig med markedsføringstiltak og trolig også kvalitetsutvikling.

De fleste av høgskolens studier som lyses ut gjennom Samordna opptak har gode søkertall og ventelister på søkere. Unntakene er års- og bachelorstudiene i reiseliv, film- og fjernsynsvitenskap og internasjonale studier med historie. Det har blitt satt i gang revisjonsarbeid på reiseliv og film- og fjernsynsvitenskap som forhåpentligvis vil gi kvalitativt bedre studier. Det vil sannsynligvis gå noe tid før søkermønsteret endrer seg som følge av dette, tatt i betraktning at disse studiene også følger nedadgående nasjonale trender. Internasjonale studier med historie er fortsatt i en etableringsfase og trenger noe tid for å befestes seg.

Søkningsen til studiene i lokalt opptak (dvs. mastertilbud og videreutdanningstilbudet) ansees generelt sett også som tilfredsstillende. Høgskolen har iverksatt strukturelle og kvalitetsutviklende tiltak på masterstudiene for å heve attraktiviteten ytterligere, samt få bedre ressursutnyttelse på studiene. Kandidatproduksjonen fortsetter å øke og er størst innenfor de samfunnsvitenskapelige studiene på bachelornivå. En ser imidlertid behovet for fortsatt oppmerksomhet på kandidatproduksjonen på masterstudiene og innenfor noen av bachelorstudiene.

Høgskolen tilbyr også et økende antall etterutdanningskurs, dvs kurs som ikke er studiepoenggivende. De fleste tilbud er utviklet for skole- og barnehagesektoren med Senter for livslang Læring (SELL) som utviklende og gjennomførende avdeling.

Satse mer på web som markedsføringselement

Høgskolens nettsider er det viktigste formidlingssted av høgskolens studietilbud. Gjennom rekrutteringsundersøkelser har det blitt kartlagt at mye av rekrutteringen skjer gjennom tidligere og nåværende studenters anbefaling av studier og høgskolen. Spesielle markedsføringstiltak på enkelte fagområder (for eksempel vernepleiestudiet) har vært vellykket. Høgskolens økonomi er stram og dette gjenspeiler seg også i forhold til rekrutteringsaktivitetene. Markedsføringsbudsjettet har derfor vært begrenset og det har vært holdt fast ved en begrenset annonseplan, lite omfang av trykt markedsføringsmaterieil og begrenset deltakelse ved utdanningsmesser og skolebesøk. Det er imidlertid viktig at en hele tiden vurderer denne balansen. I kommende periode må det forventes en økning i rammen for målrettet markedsføringsarbeid, både for å synliggjøre høgskolens tilbud og for å promotere campus som del i en fremtidig sammensatt institusjon.

Relevans av utdanningene/evaluering

Høgskolen gjennomfører tidvis eksterne evalueringer av studier der en vurderer behov for kvalitetsforbedring eller ser dette som et hensiktsmessig tiltak, for eksempel når det gjelder å

styrke studieplanens bransje- eller yrkesmessige relevans. Det har ikke vært igangsatt ekstern evaluering av studier i 2011.

Det gjennomføres årlige sykliske studieprogramevalueringer av en 1/3 del av høgskolens års-bachelor og masterutdanninger. Evalueringene retter særlig oppmerksomheten mot studiets oppnåelse av læringsutbytte og studentenes vurdering av blant annet yrkesrelevans og undervisnings- og eksamensformer.

Gjennomstrømming og kandidatproduksjon for høgskolens masterstudier på deltid har vært en utfordring. Det har blitt iverksatt en egen handlingsplan for å bedre dette. Handlingsplanen legger særlig vekt på tidlige og tettere oppfølging av studentenes arbeid med masteroppgaven.

Høgskolen har satt i gang et prosjekt med programsensor på utvalgte studier. Hovedhensikten er å sikre at grader oppnådd ved HiL holder god standard sammenliknet med grader oppnådd ved andre institusjoner og at vurderingsformene som brukes er tilstrekkelige i forhold til intensjonen for studiene og at studentenes kunnskaper og ferdigheter blir prøvet og vurdert på en upartisk og betryggende måte.

Økt bruk av praksis i utdanningene

Høgskolen har stor grad av praksisnærhet i flere av sine studietilbud i dag. Eksempelvis har studieprogrammene ved Avdeling for TV-utdanning (TVF) gjennomført mange TV-produksjoner i samarbeid med eksterne arrangører og aktører som NRK, TV2, Amandusfestivalen og – prisen som TV show, Birkebeinerrittet, Gullrutens Fagpris (TV-bransjens interne prisutdeling), Dølajazz, Norwegian Wood, Rikskonsertene, Maihaugen m.m. Dette gir en unik mulighet for relevant praksis, særlig for flerkamerastudentene. Studenter har i tillegg praksisperioder hos de profesjonelle aktørene.

Ved studiene for avdeling for pedagogikk og sosialfag gjennomføres det hvert år mellom 550 og 600 utplasseringer av studenter i praksis. Tilsvarende ved andre mindre omfattende fag. Ved de fleste av disse utplasseringene gjennomføres det besøk/veiledning på praksisplassen av en fagansatt ved avdelingen. Våre praksisplasser og praksisveiledere representerer en svært viktig kontaktflate mot praksisfeltet og denne virksomheten har høy prioritet.

Ved avdeling for økonomi- og organisasjonsvitenskap organiseres det bl.a. karrieredager, alumnisamlinger, praksisprosjekter innen reiseliv og organisasjonsstudier og lignende. I avdeling for samfunnsvitenskap har idrettsstudiet en bred kontaktflate mot det lokale og regionale idrettsliv og studiet i kulturprosjektledelse arrangerte Lillehammer kulturnatt i samarbeid med kulturlivet i Lillehammer.

Studenter ved Filmskolen har også praksis i utlandet. Det samme gjelder for enkelte ved profesjonsutdanningene ved avdeling for pedagogikk og sosialfag.

Utvikling av robuste fagmiljøer

Høgskolen har arbeidet systematisk med å sikre at fagmiljøene er robuste, både med hensyn til forsknings- og undervisningskompetanse. Dette har vært utslagsgivende for styrking av høgskolens profil, noe som også har ført til nedlegging av enkelte studietilbud. Høgskolen har satt opp en rekke standardkriterier som beskriver et robust studiemiljø:

- tilbyr et eller flere bachelorstudier (og kan tilby års-, master- og EVU-studier)
- framstå med en tydelig faglig profil
- ledes av en studieleder

- har tilstrekkelig mange vitenskapelige ansatte (i forhold til NOKUT-kravene) med både forsknings- og høgskolepedagogisk kompetanse
- gir forskningsbasert undervisning og som gjennom kompetanse og faglig aktivitet representerer en god sammenheng mellom forskning og undervisning
- gjennomfører utviklings- og forskningsprosjekter, og bidrar til høgskolens publisering
- deltar i faglig formidling til omverden
- har faglige nettverk nasjonalt og internasjonalt
- rekrutterer tilstrekkelig mange studenter
- ivaretar kvalitetssystemets forventninger

Når det gjelder størrelsen på miljøene, kan ikke dette defineres entydig, men de fleste studiemiljøene ved høgskolen fyller disse kriteriene. Høgskolen har et bredt spekter av masterutdanninger som sikrer femårige løp. Godkjenning av ph.d. program styrker fagmiljøene og tilbudet ytterligere.

Tilby attraktive etter- og videreutdanningstilbud

I løpet av 2011 har det blitt utviklet en rekke etterutdanningstilbud, særlig ved Senter for livslang læring (SELL). Disse tilbudene har hovedsakelig vært utviklet i nær samarbeid med statlige oppdragsgivere.

Når det gjelder videreutdanningstilbud, har utviklingen av nye tilbud blitt relatert til allerede eksisterende masterstudier eller i samarbeid med oppdragsgivere, gjerne i en kombinasjon.

2.2.2. Rapportering under virksomhetsmål 1.2.

Høgskolene skal tilby et godt læringsmiljø med undervisnings- og vurderingsformer som sikrer faglig innhold, læringsutbytte og god gjennomstrømming.

Kvantitative styringsparametere	Resultat				Ambisjonsnivå 2011
	2008	2009	2010	2011	
Antall nye studiepoeng per egenfinansiert student per år	44,1	40,7	44,6	43,4	44
Antall studenter per undervisnings- forsknings- og formidlingsstilling	23,5	23,1	24,5	25,7	Reduksjon
Gjennomføringsprosent i forhold til avtalt utdanningsplan	85,4	86,3	86,5	86,9	88

HiLs egne tiltak 2011

- Førstelektorprogram og høgskolepedagogisk utdanning av ansatte vil bli ytterligere prioritert gjennom å videreutvikle programmene og legge til rette for at flere ansatte kan delta
- Kvalitetsarbeid med fokus på gode læringsprosesser som kan utvikle bruken av hensiktsmessige undervisnings- og vurderingsformer i relasjon til læringsutbytte på studiene
- Utvikling av det fysiske læringsmiljøet, god studentvelferd og god kvalitet i de studieadministrative tjenester
- Tiltak for å bedre studentgjennomstrømming
- Aktivt og inkluderende studentdemokrati

Beskrivelse av måloppnåelse i 2011

Førstelektorprogram og høgskolepedagogisk utdanning

Førstelektorutvalget ble opprettet i desember 2009 som et tiltak for å etablere førstelektorkvalifisering som et karrierealternativ likeverdig med doktorgrad. Utvalget skal bidra til å institusjonalisere strukturelle rammer rundt kvalifiseringen av førstelektorer som kan sikre at nivået på denne tilsvarer doktorgradskvalifisering.

I løpet av 2011 har utvalget arbeidet med å utvikle programmet for førstelektorkvalifiseringen videre og synliggjort viktigheten av programmet for å styrke høgskolens og den enkelte ansattes kompetanse på utdanningsrettet utviklingsarbeid

Samarbeid med Høgskolen i Gjøvik (HiG) og Høgskolen i Hedmark (HiHm) om førstelektorkvalifisering har blitt videreutviklet, særlig som del av SAK-prosjektet innen høgskolepedagogiske tiltak/førstelektorkvalifisering og gjennom det høgskolepedagogiske forum ved de tre høgskolene.

Programmet vokser i takt med antall kandidater. I 2011 ble det tatt opp kull to med tre nye førstelektorstipendiater. Det er ved slutten av 2011 ni kandidater i programmet.

Høgskolepedagogikk er videreført som et 15 stp. kurs i et samarbeid med Høgskolen i Hedmark og Høgskolen i Gjøvik. Det koordineres av det høgskolepedagogiske forum der prorektorene og de 3 fagansvarlige høgskolepedagoger planlegger og evaluerer tilbudt. I 2011 var det mer enn 20 deltakere. Opptak for 2012, som ble gjennomført i slutten av 2011, viser at det er større interesse enn det er plass.

Kvalitetsarbeid med fokus på gode læringsprosesser

Den totale studiepoengproduksjonen for høgskolen har økt noe fra i fjor. Størst er veksten innen de eksternfinansierte studiene som fra 2010 til 2011 alene økte med 57,9 studiepoeng og totalt sett var på 321,5 studiepoeng. Noe som også er det høyeste tallet noen gang og siden 2004 har økt med ca. 170 studiepoeng. Tilsvarende var veksten innen den egenfinansierte studiepoengproduksjonen kun på ca. 50 i forhold til i fjor, men utviklingen siden 2004 viser en vekst på nær 1050 egenfinansierte studiepoeng.

Studiepoengproduksjonen per student ligger på snittet i sektoren og viser en tilsynelatende reduksjon sammenlignet med i fjor. Hovedforklaringen på nedgangen ligger i at Den norske filmskoles produksjon kun registreres hvert annet år og således ikke inngår i tallgrunnet for 2011.

Forholdstallet mellom studenter og UV-ansatte fortsetter å øke selv om målsettingen til dels har vært en reduksjon. Forklaringen er knyttet til at høgskolens vekst i antall studenter i stor grad har kommet i studier som ligger i laveste finansieringskategori. Høgskolen gjennomførte i 2011 studiekvalitetsdager med vekt på gode læringsprosesser. Både ansatte og studenter delte erfaringer om hva som skal til for at læring finner sted. Presentasjonene og drøfting foregikk både i plenum og på studieutvalgsmøter i de respektive studiemiljøene.

Utvikling av det fysiske læringsmiljøet

Det har blitt igangsatt et arbeid med å videreutvikle det fysiske læringsmiljøet med tanke på å bedre bruken av LMS, bredere studentvelferd og bedre kvalitet i de studieadministrative tjenester. Det arbeides også med å utarbeide en ny arealplan for HiL som skal bedre bruken av arealbruken, både for ansatte og studenter.

En del av de siste etablerte studietilbudene har vært igjennom en stram oppbygningsfase og trenger på sikt en mer balansert bemanning for å få robuste studiemiljøer og tilstrekkelig forskningsbasert undervisning.

Tiltak for å bedre studentgjennomstrømming

Gjennomføringsprosenten i henhold til avtalt utdanningsplan er svakt stigende i perioden, men ligger fortsatt noe under snittet i sektoren. Noe av dette kan trolig forklares gjennom at HiL, som en av få institusjoner, kun har valg i utdanningsplanen en gang i året. Normalen er to ganger i løpet av studieåret. Høgskolen er imidlertid tilfreds med gjennomføringen slik den er i dag, selv om det er relativt store studievisse svingninger. I stor grad gjennomfører studentene sine studier i henhold til inngått plan og vi tolker den gradvise økningen som at avtalen som settes opp også fungerer etter intensjonen.

HiL har i forbindelse med implementeringen av nasjonalt kvalifikasjonsrammeverk hatt økt oppmerksomhet på å videreutvikle undervisnings- og vurderingsformer som sikrer bedre sammenheng mellom faglig innhold, læringsutbytte og god gjennomstrømming. Det er først og fremst studienemnda og sekretariatet i studieadministrasjonen som kontrollerer og veileder i arbeidet med studieplanene. Stadig flere ansatte gjennomfører også internopplæring i høgskolepedagogikk. Det forventes at det også vil bidra i utvikling av bedre undervisningstilbud. Igangsetting av 1. lektorprogram vil også på sikt medføre at vår vektlegging av kvalitet i utdanning og kvalitetsutvikling får større oppmerksomhet og større legitimitet.

Høgskolen tilbyr kurs i studieteknikk til studentene. Både i form av et auditoriumbaserte kurs til alle nye studenter på høsten og som et elektronisk/nettbasert kurs. Responser fra studentene er positiv til disse tilbudene. Når det gjelder nettbaserte kurs, må det gjøres mer kjent blant studentene og de fagansatte, slik at enda flere gjennomfører kurset.

Det gjennomføres sykliske studieprogramundersøkelser. Resultater fra disse settes sammen med studievisse nøkkeltallsfremstillinger og presenteres i kvalitetsrapporteringen. Dette bidrar til å avdekke problemområder og gir studiemiljøene og avdelingene mulighet til å iverksette tiltak som kan bedre læringsmiljø og studentgjennomstrømming.

Det har blitt iverksatt en egen handlingsplan for gjennomstrømming på masterstudiene. Her inngår det elementer som tydelige avtaler mellom student og veileder, tidlig oppstart av masteroppgavearbeidet m.m. Det er for tidlig å konkludere entydig positivt i forhold til dette, men det er indikasjoner på at gjennomstrømmingen er i ferd med å bli bedre.

Aktivt og inkluderende studentdemokrati

For å sikre et aktivt og inkluderende studentdemokrati har høgskolen utviklet fadderordningen, der over 500 studenter er faddere for de nye studenter hvert år. I tillegg legger institusjonen forholdene til rette for god opplæring av nye studenttillitsvalgte på alle nivåer og for samtlige utvalg og styrever ved HiL.

2.2.3. Rapportering under virksomhetsmål 1.3.

Høgskolene skal ha et utstrakt internasjonalt utdanningssamarbeid av høy kvalitet, som bidrar til økt utdanningskvalitet.

Kvantitative styringsparametere	Resultat				Ambisjonsnivå 2011
	2008	2009	2010	2011	
<u>Antall utvekslingsstudenter</u>					
Totalt	138	154	140	153	150
Innreisende	43	49	46	42	50
Utreisende	95	105	100	111	100
Antall fremmedspråklige utdanningstilbud	8	8	6	8	6
Studietilbud i samarbeid med utenlandske institusjoner		-		0	0

HiLs egne tiltak 2011

Det er utarbeidet en strategi for det internasjonale arbeidet som vil være utgangspunktet for å nå ambisjonsnivået. Fordelingen av ressurser knyttet til satsingen vil bli vurdert i forbindelse med budsjettprosessen for 2012.

Beskrivelse av måloppnåelse i 2011

HiL har i perioden fra 2005 til 2011 hatt en fordobling av antall utreisende studenter. Vi har nå nådd en grense for hva vi klarer å håndtere med dagens ressurser. Når det gjelder antall innreisende studenter, har vi ikke en like positiv utvikling. For å rekruttere internasjonale studenter til høgskolen er det en forutsetning at HiL tilbyr flere studieemner på engelsk. Det har vært en viss økning i antall emner på engelsk og antall innreisende studenter i rapportperioden. Dette er således i tråd med strategien som beskriver en opptrappingsplan for de neste årene.

Høgskolens internasjonale utvalg har fått et særskilt ansvar for oppfølging av strategien, bl.a. ved å fordele strategiske midler til prosjekter som utvikler høgskolens internasjonale perspektiver, både i utdanning og i forskning. Så langt har dette tiltaket virket i henhold til intensjonene. Det utvikles flere engelske emner nå enn tidligere.

2.3. Rapportering under sektormål 2.

Universiteter og høyskoler skal oppnå resultater av høy internasjonal kvalitet i forskning, faglig og kunstnerisk utviklingsarbeid.

Beskrivelse av måloppnåelse 2011 (jf KD)

Strategi for arbeidet med internasjonalisering i forskning og utviklingsarbeidet, og hvordan dette bidrar til å heve kvaliteten i forskerutdanningen og forskningsvirksomheten

HiL har allerede et omfattende internasjonalt samarbeid og publisering. I forskerutdanningen har det vært et langvarig samarbeid med Karlstad Universitet der flere av høyskolens ansatte har disputert (fem i 2011). Høgskolen har også rekruttert utenlandske medarbeidere som bidrar både i doktorgradsutdanningen og forskningsprosjekter, herunder en professor på INTOP i 2011.

Arbeidet med å utvikle og konsentrere FoU-innsatsen og utvikle fagmiljøer med høy kvalitet
Satsingen på utvikling av to egne doktorgradsprogrammer representerer en konsentrasjon av faglig innsats rundt felles forskningsfelt og perspektiver, med mulighet for en tverrfaglig innfallsvinkel. Det er også etablert forskergrupper og sentra som bidrar til samarbeid mellom enkeltforskere og miljøer, internt og i relasjon til eksterne miljøer.

Tiltak for å øke gjennomstrømmingen i forskerutdanningen og status for rekruttering på ulike fagområder

HiLs første doktorgradsprogram (BUK) startet i 2011 og det andre (INTOP) starter i 2012. Det er for tidlig å si hvordan gjennomstrømmingseffektiviteten vil være. De to doktorgradsprogrammene håndteres innenfor det samme overordnede regelverk, mens faglige spørsmål og administrative funksjoner vil bli håndtert av det enkelte program der dette er relevant. Funksjonene er beskrevet i en egen ph.d.-veileder, og det vil være viktig å arbeide med å avstemme retningslinjer, rutiner og regelverk med erfaringer som gjøres i praksis og hvordan ph.d.-programmene integreres i HiLs organisasjon både sentralt og desentralt.

Ph.d.- programmet BUK har rekruttert åtte studenter i 2011, derav fem stipendiater ansatt ved HiL. Flere stipend er under utlysning.

Institusjonens arbeid mot og uttelling i regionale forskningsfond

HiL holder seg løpende orientert om utlysninger i Regionalt Forskningsfond Innlandet om for- og hovedprosjektfinansiering. I 2011 fikk man tilslag på to prosjekter innen henholdsvis reiseliv og helse/idrett. Prosjektene igangsettes ved årsskiftet og regnskapsføres først i 2012. Reiselivsprosjektet/Etablering av Senter for reiselivsforskning har en ramme på 3, 5 mill kroner og er et samarbeidsprosjekt med Østlandsforskning og NINA med HiL som administrativt ansvarlig. Idrettsprosjektet har en ramme på 1, 15 mill kroner

2.3.1. Rapportering under virksomhetsmål 2.1.

Universiteter og høyskoler skal gjennom nasjonal og internasjonalt samarbeid tilby forskerutdanning av høy kvalitet. Forskerutdanningen skal være innrettet og dimensjonert for å ivareta behovene i sektoren og samfunnet for øvrig.

Beskrivelse av måloppnåelse i 2011

	Resultat			Ambisjonsnivå 2011
	2009	2010	2011	
Antall uteksaminerte doktorgradskandidater pr undervisnings-, forsknings- og formidlingsstilling	-	-	-	-
Andel uteksaminerte doktorgradskandidater av personer som er tatt opp på doktorgradsprogram seks år tidligere	-	-	-	-

Tabellen er ikke utfylt fordi høyskolens to doktorgradsprogrammer kom i gang i april 2011 og januar 2012.

HILs egne tiltak 2011

- Høgskolen har som mål å få godkjent ytterligere ett doktorgradsprogram i 2011/12
- Høgskolen har som mål å ta opp flere doktorgradsstudenter på ph.d.-programmet "Barn og unges deltakelse og kompetanseutvikling"
- Høgskolen har utviklet en samlet ph.d.-veileder, etablert et ph.d.-utvalg og arbeider målrettet med å integrere ph.d.-programmet inn i Høgskolens øvrige organisasjon.
- Ph.d.-veilederen skal anvendes og utvikles som et hensiktsmessig redskap for ph.d.-utdanningene
- Høgskolen har utviklet en samlet ph.d.-veileder, etablert et ph.d.-utvalg og arbeider målrettet med å integrere ph.d.-programmet inn i Høgskolens øvrige organisasjon.
- Ph.d.-veilederen skal anvendes og utvikles som et hensiktsmessig redskap for ph.d.-utdanningene
- Styrke oppfølging av stipendiater og ansatte som er i doktorgradsprogram

Høgskolen har som mål å få godkjent ytterligere ett doktorgradsprogram i 2011/12

I desember 2011 ble HiLs andre doktorgradsprogram "Innovasjon i tjenesteyting i offentlig og privat sektor" (INTOP) akkreditert. Programmet åpnes offisielt i mars 2012.

Høgskolen har som mål å ta opp flere doktorgradsstudenter på ph.d.-programmet "Barn og unges deltakelse og kompetanseutvikling"

HiLs første doktorgradsprogram "Barns og unges deltakelse og kompetanseutvikling" (BUK) ble godkjent av NOKUT i 2010. Det er tatt opp åtte studenter til ph.d.-programmet hvorav fem er stipendiater ansatt ved HiL. BUKs første disputas forventes avholdt i 2012.

Høgskolen har utviklet en samlet ph.d.-veileder, etablert et ph.d.-utvalg og arbeider målrettet med å integrere ph.d.-programmet inn i Høgskolens øvrige organisasjon. / Ph.d.-veilederen skal anvendes og utvikles som et hensiktsmessig redskap for ph.d.-utdanningene

De to doktorgradsprogrammene som nå er akkreditert håndteres innenfor det samme overordnede regelverk, mens faglige spørsmål og administrative funksjoner vil bli håndtert av det enkelte program der dette er relevant. Ph.d.-veileder med vedlegg beskriver dette.

Grensegangen mellom hva som skal være sentrale funksjoner og programfunksjoner vil det måtte arbeides videre med, og likeså hvordan begge funksjonene skal ivaretas i praksis. Det vil være viktig å fortsette arbeide med å avstemme retningslinjer, rutiner og regelverk og integrere videre ph.d.-programmene i HiLs organisasjon i forhold til avdelinger, studieadministrasjon, økonomi og arkiv.

Styrke oppfølging av stipendiater og ansatte som er i doktorgradsprogram

Doktorgradssatsingen er et stadig mer tydelig innslag i HiLs virksomhet.

To fast ansatte og fire stipendiater avla doktorgraden i løpet av året. Dette er en fordobling sammenlignet med 2010. Høgskolens andre disputas innenfor Stipendprogrammet for kunstnerisk utviklingsarbeid ble formelt godkjent i 2011.

HiL hadde i 2011 20 stipendiatstillinger over Kunnskapsdepartementets budsjett og tre stipendiater finansiert gjennom eksterne midler. I tillegg kommer egne fast ansatte som følger doktorgradsprogram i Norge eller utenlands.

Den sentrale forskningsadministrasjonen ved HiL bestod i 2011 av viserektor for forskning i ½ stilling, samt 1,2 administrative stillinger. I tillegg har BUK sin egen koordinator i 0,8 stilling. Ph.d.-utvalget kom i gang med sin virksomhet som et overordnet organ for doktorgradsutdanningen ved HiL etter at BUK-programmet ble godkjent i 2010 og ledes av viserektor for forskning.

2.3.2. Rapportering under virksomhetsmål 2.4.

(Virksomhetsmålene 2.2 og 2.3 er ikke relevante for høgskolen)

De statlige høyskolene har et særskilt ansvar for profesjonsrettet forskning, utviklingsarbeid, kompetanseutvikling og nyskapende virksomhet i regionene. Samtidig skal de statlige høyskolene innrette sin forskningsinnsats slik at de oppnår resultater av høy internasjonal kvalitet innen fagområder de tildeler doktorgrad, og samarbeide nasjonalt og internasjonalt om forskning og utviklingsarbeid.

Kvantitative styringsparametere	Resultat				Ambisjonsnivå 2011
	2008	2009	2010	2011	
Antall publikasjonspoeng per undervisnings-, forsknings og formidlingsstilling *	0,60	0,62	0,57	0,69	0,65
NFR-tildeling per undervisnings-, forsknings og formidlingsstilling	12 082	3 823	23 342	19 472	24 500
EU-tildeling per undervisningsforsknings – og formidlingsstilling	2 038	0	0	0	1 000

* 185,7 årsverk vitenskapelig tilsatte ved HiL totalt. Antall poeng med forbehold om endelig registrering

HiLs egne tiltak 2011

- Øke akkvisisjonsinnsatsen i forhold til Forskningsrådsprogrammer og EU-finansiering. Utvikle flere samarbeidsavtaler og søknader med utdannings- og forskningsinstitusjoner tilknyttet EU- og NFR-prosjekter

- Fokus på å bruke muligheter i VRI-programmet til å utføre forskning i og for regionen som skal styrke innovasjonsevnen i regionen
- Legge til rette for søkning til Regionalt forskningsfond (RFF) :
- Generelt vil høgskolen fortsette sitt målrettede arbeid for stimulere til høy og kvalitativ god forskningsproduksjon med fokus på forskningsledelse, organisering, støtte- og insentivordninger og andre direkte publiseringsfremmede tiltak
- Formalisere og styrke samarbeid med regionale, nasjonale og internasjonale forskningsmiljø blant annet gjennom forskningsgruppene
- Styrke samarbeidet med regionale arbeidsliv og samarbeidet med Østlandsforskning om institutt program
- Videreutvikle forskningssamarbeidet med Sykehuset Innlandet HF

Beskrivelse av måloppnåelse i 2011

Øke akkvisisjonsinnsatsen i forhold til Forskningsrådsprogrammer og EU-finansiering. Utvikle flere samarbeidsavtaler og søknader med utdannings- og forskningsinstitusjoner tilknyttet EU- og NFR-prosjekter

HiL har ikke lyktes med å øke den totale tildelingen fra NFR. Blant pågående NFRprosjekter samarbeider vi med ØF som administrativt ansvarlig og HiLansatt som prosjektleder om et større prosjekt om sykefravær (SOFAC). Nytt i 2011 er et mindre prosjekt med støtte fra DEMOSREG der ØF administrer et omfattende nettverk av forskere, herunder også fra HiL. Vi har etablert støtteordninger som gir økonomisk bidrag til utarbeidelse av NFR- og EU-søknader samt administrativ støtte til søknadsskriving. En partnersøknad ble sendt til EU, men ble ikke godkjent i siste runde. Det er etablert et Europaforum for innlandet som spesielt arbeider for partnersamarbeid mellom høgskolene, næringsliv og forvaltning og som også kan gi støtte til søknadsskriving. HiL er også medlem i et EU-nettverk for høgskolene som er et nyttig forum for utvikling av EU-kompetanse. Osloregionens Europakontor dekker også vårt område.

Fokus på å bruke muligheter i VRI-programmet til å utføre forskning i og for regionen som skal styrke innovasjonsevnen i regionen

HiL har vært en av flere partnere i Forskningsrådets program "Virkemidler for regional innovasjon" (VRI). Den VRI-relaterte prosessen i 2011 har dels båret preg av å avslutte første programperioden for VRI, og dels av å utvikle en søknad for å finansiere en ny prosjektperiode (VRI 2). Søknad ble innvilget for andre halvår 2011. HiL er ansvarlig for et delprosjekt inne reiseliv.

Når det gjelder samhandlingsdelen av VRI, ble det høsten 2011 gjennomført et opplegg i kreative prosesser i to bedrifter. Dette opplegget inkluderer lærere og studenter ved HiL i tillegg til bedriftenes egen innsats.

Legge til rette for søkning til Regionalt forskningsfond (RFF)

HiL oppnådde to tilslag i RFF Innlandet i 2011 knyttet til henholdsvis reiseliv og idrett/helse (jf rapportering på sektormål).

Generelt vil høgskolen fortsette sitt målrettede arbeid for stimulere til høy og kvalitativ god forskningsproduksjon med fokus på forskningsledelse, organisering, støtte- og insentivordninger og andre direkte publiseringsfremmede tiltak

Høgskolen i Lillehammer arbeider målbevisst for å styrke forskning innen samfunns- og mediefag, herunder både tradisjonelle disipliner og flerfaglige tilnærminger, samfunnsrettede

helse- og sosialfag, visuelle medier og ved Filmskolen. Det er en utstrakt aktivitet i forhold til samarbeid med nasjonale og internasjonale miljøer. Det er avsatt insentivmidler for styrke internasjonalisering og akkvisisjon av eksterne forskningsprosjekter, spesielt rettet mot prosjekter fra Norges forskningsråd og EU.

Som ledd i det kunstneriske utviklingsarbeidet fikk HiL ved Filmskolen i 2011 støtte fra Program for kunstnerisk utviklingsarbeid (PKU) til et treårig prosjekt.

HiL har høy forskningsaktivitet målt ved publiseringspoeng som i 2011 vil bli minimum 123 poeng, eller 0,66 poeng per vitenskapelig ansatt, det klart beste resultatet noensinne. 17 prosent av publiseringspoengene kommer fra nivå II-tidsskrift og -forlag.

Til tross for gode forskningsresultater sett i forhold til øvrige statlige høgskoler, kan det ikke overses at HiL står overfor utfordringer. Høgskolen har eksempelvis for lav andel kvinner i førstestillings- og professorstillinger. Etter innspill fra den såkalte Professorgruppe for kvinner har høgskolen fått på plass et toårig rekrutteringsstipend for kvinner i førstestillinger som sikter mot professorkompetanse. Det første stipendiaten startet arbeidet i mars 2011.

Formalisere og styrke samarbeid med regionale, nasjonale og internasjonale forskningsmiljø blant annet gjennom forskningsgruppene

Innovasjonsforskningen som bygger opp under HiLs andre doktorgradsprogram som ble NOKUT-godkjent i 2011 dekker både privat og offentlig sektor. Dette er dermed et relativt bredt program. Ph.d.-programmet på BUK har nå eksistert i ett år med videreutvikling av sin forskningsaktivitet. Det er utviklet flere samfunnsfaglige forskningsgrupper på blant annet offentlig tjenesteyting, offentlig politikk, internasjonalisering av offentlig forvaltning, privat serviceinnovasjon, reiseliv og energi. I tillegg er det forskningsgrupper på juss, idrett, økonomi, pedagogikk, visuelle medier og sosialfag. De fleste av disse samarbeider med eksterne partnere, og vil kunne ha stipendiater som rekrutterer til ph.d.-programmene.

Styrke samarbeidet med regionale arbeidsliv og samarbeidet med Østlandsforskning om institutt program

Med omdannelsen av Østlandsforskning til aksjeselskap i 2011 gikk HiL inn som eier med 4,75 %. HiL har nå en styrerepresentant henholdsvis i ØF som aksjeselskap og i ØF som eierstiftelse (stiftelsen eier ca 40 % av aksjeselskapet). Tre av høgskolens ansatte har Hler stillinger ved instituttet og høgskolen benytter ansatte ved ØF som timelærere, veiledere og sensorer bl a. Det er etablert flere samarbeidsprosjekter delvis finansiert og i samvirke med regionale virksomheter innen kraftsektoren, reiselivet og offentlig forvaltning. Flere publikasjoner i form av notater og rapporter fra ØF har HiL medarbeidere som medforfattere. Styret har vedtatt at samarbeidsavtalen mellom ØF og HiL skal revideres i 2012.

Videreutvikle forskningssamarbeidet med Sykehuset Innlandet HF

Forskere ved seksjon for idrettsvitenskap på HiL tok initiativ til et strategisk forskningsnettverk med Sykehuset Innlandet HF, Revmatismesykehuset Lillehammer og Høgskolen i Gjøvik i 2010. Målet er å initiere, koordinere og styrke medisinsk – og fysiologisk forskning på tvers av disse sykehusene og høgskolene. For eksempel kan laboratoriefasiliteter benyttes på tvers av institusjonsgrensene og vi vil dra nytte av hverandres kompetanse innen de ulike fagområder. Dette samarbeidet er fortsatt aktivt og resulterte blant annet i tilslag på en prosjektsøknad i RFF. Det ble sommeren 2011 underskrevet en samarbeidsavtale mellom Sykehuset Innlandet HF, Revmatismesykehuset og HiL.

2.4. Rapportering under sektormål 3

Universiteter og høyskoler skal medvirke til å spre og formidle resultater fra forskning og faglig og kunstnerisk utviklingsarbeid, og medvirke til innovasjon og verdiskapning basert på disse resultatene. Universiteter og høyskoler skal også legge til rette for at tilsatte og studenter kan delta i samfunnsdebatten.

Beskrivelse av måloppnåelse i 2011(jf KD)

Stimulering og tilrettelegging for innovasjon og entreprenørskap

Høgskolen har i 2011 fått godkjent ph.d. området "Innovasjon i tjenesteyting i offentlig og privat sektor" (INTOP), noe bidrar til å utvikle institusjonens kunnskapsbase og forskning innen innovasjon.

Høgskolen har vedtatt å styrke innovasjon og entreprenørskap i utdanningene og startet arbeidet med å styrke tiltakene innen dette området. Regjeringens handlingsplan for entreprenørskap i utdanningene har blitt presentert og drøftet på studielederforum der et spesielt fokus har vært på hvordan entreprenørielle perspektiver kan utvikles og synliggjøres i alle studieplaner ved HiL. Dette arbeidet fortsetter i 2012, bl.a. med studiekvalitetsdager 2012 om "utdanning for fremtiden – perspektiver på entreprenørskap og innovasjon". En har også laget veiledninger for studieplanutvikling som inkluderer dette som element.

HiL søkte i 2011 prosjektstøtte for stimulering av innovasjon og entreprenørskap, som ble lyst ut av KD (og administrert av NUV). Søknaden fikk imidlertid ikke støtte. Noen av tiltakene som ble planlagt i søknaden, arbeides det videre med:

- Studiekvalitetsdagene mars 2012 med tema innovasjon og entreprenørskap bl.a. med gjennomføring av 24-timer innovasjonsprosess.
- Utvikle et valgemne i innovasjon og entreprenørskap som kan brukes på flere studieretninger
- Opplæring av ansatte i innovasjon og entreprenørskap

Immaterielle rettigheter

Høgskolens har startet arbeidet med å utvikle retningslinjer for immaterielle rettigheter. I 2011 har HiL, HiG og HiHm gjennomført et SAK-prosjekt som har utredet strategier for å håndtere digitale læringsressurser og modeller for fleksibilisering. Det har bl.a. blitt utredet juridiske spørsmål som er knyttet til bruk av digitale læringsressurser i undervisningen og blitt laget maler for både "Opphavsrett ved bruk av digitale læringsressurser i undervisning" og "Avtale om publisering av åndsverk på internett". Høgskolen har i dette arbeidet hatt god støtte fra Norgesuniversitetets sider "DelRett" og ønsker å ta den mer aktivt i bruk i 2012.

Tilgjengelighet av forskningsresultater, herunder Open Access og annen faglig aktivitet for allmennhet og samfunn

Høgskolen støtter "Cristin", det felles forskningsdokumentasjonssystemet i Norge (rapporteres i egen rapport). Dette øker forskningens synlighet, både nasjonalt og internasjonalt, samt hever datakvaliteten. Tiltaket forserer "Open Access"-publisering i Norge og derigjennom øker legitimeringen av forskningen i samfunnet. I tillegg publiseres fulltekstdokumenter i Brage, mens trykte dokumenter publiseres i institusjonsserier.

1. Brage- åpent institusjonsarkiv
Antall innførsler i Brage 2011: 41 (Totalt omfatter arkivet 165 innførsler)
2. Institusjonsserier
Antall publikasjoner 2011: 10

Studiene ved HiL har en betydelig kontakt med samfunns- og næringslivet, lokalt, regionalt og nasjonalt, jf blant annet omtale under pkt 2.2.1 om praksis, og gjennom arrangement som studentfilmfestivalen, initiert av TVF.

Høgskolen er (med)ansvarlig for to nettbaserte tidsskrift.: seminar.net (International Journal of Media, Technology and Lifelong learning) og Nordic Journal of Social Research, det siste i samarbeid med høgskolene i Gjøvik og Hedmark.

Bidrags- og oppdragsfinansiert aktivitet

Når det gjelder høgskolens arbeid med å øke bidrags- og oppdragsfinansiert aktivitet, kan det deles i to områder som har vært sentralt:

- Forskning (jf sektormål 2)
- Samarbeid med og oppdrag fra samfunns- og arbeidsliv innen kompetanseutvikling og regional utvikling

Høgskolen har økt sitt bidrag og oppdragsomsetning innen kompetanseutvikling, men har ikke nådd målene når det gjelder å øke eksternfinansiert forskning. Dette jobbes det systematisk videre med.

Innen kompetanseutvikling og regional utvikling har høgskolens arbeidet systematisk med tanke på nettverksbygging, etablere strategiske samarbeidspartnere og utvikle oppdragsprosjekter. Det har gitt god uttelling i antall nasjonale utdanningsprogrammer som høgskolen bidrar aktivt i. SELL står for mesteparten av det systematiske nettverksarbeidet, mens fagavdelingene bidrar med faglige leveranser.

Eksempler på samarbeidspartnere og oppdragsgivere er NHO Innlandet, Statens Vegvesen region Øst, Sykehuset Innlandet, Ullevål sykehus, Oppland Fylkeskommune, Innovasjon Norge, NAV Oppland, Fylkesmannen i Oppland, KS, Fylkesarkivet, Statsarkivet, NorSis, Frisk kompetanse, Nasjonalt senter for Telemedisin, KorusØst, Helsedirektoratet, Utdanningsdirektoratet, Velferdsdirektoratet.

I tillegg har SELL gjennom BOA-aktiviteten utviklet et systematisk samarbeid med en rekke institusjoner innen U/H sektoren som for eksempel HiHm, HiG, HiOA, HiST, HiØ, HiVe, Krigsskolen, Politihøgskolen og Universitetet i Karlstad.

I 2011 har HiL gjennom SELL vært aktiv i Interreg prosjektet UINISKA og startet et EØS prosjekt med Polen (Princes Czartorsky Museum i Krakow). Dette er for øvrig SELLs andre EØS prosjekt på 3 år.

2.4.1. Rapportering under virksomhetsmål 3.1.

Universiteter og høyskoler skal gjennom formidling og deltakelse i offentlig debatt tilføre samfunnet resultatene fra forskning og utviklingsarbeid.

Fra HiLs plan

Kvantitative styringsparametere	Resultat					Ambisjonsnivå 2011
	2007	2008	2009	2010	2011	
Ant arrangementer under Forskningsdagene	6	8	7	6	5 ¹	8

¹ Det ble i 2011 valgt å satse på flere store arrangementer framfor mange små

Lokalhistoriske seminar	5	5	5	9	7	9
Formaliserte formidlingstiltak (seminarer etc) innrettet på relevante praksisfelt	6		3	5	20	5
Kronikker og medieoppslag	35	81	94	73	676 ²	100

HiLs egne tiltak 2011

- Fortsette samarbeidet med forskningsmiljøene på Lillehammer om forskningsdager.
- Videreføre høgskolens opplegg for forskningsformidling.
- Legge til rette for og oppfordre til aktiv forskningsformidling gjennom ulike kanaler og deltakelse i samfunnsdebatten.
- Bedre internettsider (www.hil.no) på norsk og engelsk.

Beskrivelse av måloppnåelse i 2011

Fortsette samarbeidet med forskningsmiljøene på Lillehammer om forskningsdager
Forskningsdagene 2011 var et vellykket tiltak som samlet flere deltakere til noen færre, men større arrangementer enn tidligere. I 2011 har høgskolen arrangert 20 større konferanser/seminarer rettet mot samfunns- og arbeidsliv og bidratt med forskningsformidling til eksterne deltakere. Ved de fleste av disse konferansene har HiL hatt et nært samarbeid med andre høgskoler og strategiske samarbeidspartnere. I tillegg arrangerte forskningsmiljøene og ph.d. sentrene flere åpne seminarer og fagsamlinger. Høgskolens ansatte bidro ellers med kronikker, popularisering og deltagelse i ulike regionale, nasjonale og internasjonale fora med innlegg og debatter (rapporteres i Cristin i egen rapport).

Videreføre høgskolens opplegg for forskningsformidling. Legge til rette for forskningsformidling gjennom ulike kanaler og deltakelse i samfunnsdebatten

Det var en stor aktivitet når det gjelder forskningsformidling. Høgskolens hjemmeside ble aktivt brukt til dette formål. Det ble publisert mange artikler i ulike medier og via www.forskning.no. Det ble arrangert mange åpne konferanser, seminarer og møter mellom høgskolens ansatte og samfunns- og arbeidsliv. Høgskolens ansatte bidrar også med kronikker, popularisering og deltagelse i mange lokale, regionale, nasjonale og internasjonale fora med innlegg og debatter. Studiemiljøer har invitert til en rekke åpne og populære forelesninger, det har blitt arrangert en ny forelesningsrekke med lokalhistoriske temaer og den tradisjonelle Lektor Fjords minneforelesning er et eksempel representativt for de mange tiltakene som de ulike studiemiljøer har vært ansvarlig for.

Bedre internettsider på norsk og engelsk

Høgskolens websider har kontinuerlig blitt utviklet. De engelske sidene har blitt gjennomarbeidet fra grunnen av og er nå designet som et eget nettsted for høgskolen.

² Dette er antall registrerte medieoppslag/artikler gjennom automatisk genererte tall

2.4.2. Rapportering under virksomhetsmål 3.2.

Høgskolene skal medvirke til samfunns- og næringsutvikling gjennom utdanning, innovasjon og verdiskapning.

Kvantitative styringsparametere	Resultat					Ambisjonsnivå 2011
	2007	2008	2009	2010	2011	
Andelen oppdrags- og bidragsfinansiert aktivitet i forhold til samlede driftsinntekter	6,1 %	6,2 %	5,7 %	5,8 %	5,6 %	6,0 %
Nyopprettede selskaper	0	0	0	0	0	0
Mottatte foretningsideer	0	0	0	0	0	0

HiLs egne tiltak 2011

- Høgskolen deltar i VRI-programmet og har en partnerskapsavtale med fylkeskommunen. Søker nye midler for perioden 2011-14 i april 2011.
- Høgskolen arbeider strategisk sammen med Østlandsforskning og Norsk institutt for naturforskning avdeling Lillehammer for å styrke forskningsakkvisisjon og samarbeid.
- Det arbeides med å sende søknader til Regionalt Forskningsfond.
- Det arbeides med å få akkreditert et ph.d.-program innen innovasjonsstudier. Ph.d.-søknad "Innovasjon i tjenesteyting – offentlig og privat sektor" ble i revidert stand oversendt NOKUT i desember 2010.
- Det er satt av midler til å styrke akkvisisjon og flere søknader er sendt til Forskningsrådet og EU.

Beskrivelse av måloppnåelse i 2011

Deltakelse i VRIprogrammet, akkvisisjon av oppdrag og samarbeid

Høgskolen har oppnådd støtte fra VRI og Regionalt forskningsfond, (jf sektormål 2)

Det har vært en økt aktivitet og omfang på konferanser, seminarer og arrangementer. Fortsatt er denne aktiviteten knyttet til kompetanse og noe utviklingsarbeid, men også flere forskningsformidlingskonferanser.

SELL har p.t 14 strategiske samarbeidsavtaler med regionale aktører er en aktiv leverandør av nasjonale kompetanseprosjekter. Gjennom åpne studietilbud dekker HiL gjennom SELL i stor grad regional og nasjonal etterspørsel etter kompetanse for mange virksomheter og er et naturlig kontaktpunkt for de som søker EVU-tilbud knyttet til HiLs studieportefølje. Der kunder ønsker spesiell tilrettelegging for egen virksomhet, har det de senere år blitt en mer tilspisset konkurranse, ikke minst knyttet til offentlig virksomhet som er underlagt regelverket for offentlige anskaffelser. HiL har gjennom SELL i 2011 levert 32 tilbud i konkurranse med andre leverandører. I tillegg har en del oppdrag blitt tildelt pga gjensalg og delavtaler. Det har blitt jobbet systematisk med sektorområdet reiseliv med hensyn til nettverksbygging, samarbeidsrelasjoner og innsalg i løpet av 2011. Eksempler på opprettende prosjekter er:

- "Utvikling av helårsarbeidsplasser i reiselivet" et forprosjekt.
- VRI – "Kompetansemegling i reiselivet" (2012-2013)

- Utvikling av ”Arrangementsledelse” med bred involvering av ulike aktører i Lillehammerregionen og Voss.
- ”Internasjonal markedsføring” – nasjonalt oppdrag for Innovasjon Norge

I tillegg har det vært arbeidet med utvikling av EVU tilbud mot sektorer innen helse, sosial og velferd, ledelse, skole i et regionalt og nasjonalt perspektiv.

Øvrige HiL- tiltak

Se rapportering under sektormål 2

2.5. Rapportering under sektormål 4

Universiteter og høyskoler skal organisere og drive sin virksomhet på en slik måte at samfunnsoppdraget blir best mulig ivaretatt innenfor rammen av disponible ressurser.

Beskrivelse av måloppnåelse i 2011

Hvordan strategiske valg i økonomisk prioritering og rekruttering underbygger faglige ambisjoner innen forskning og utdanning

Høgskolen har i 2011 rekruttert til stipendiatstillinger med hovedvekt på de faglige satsningene knyttet til doktorgradsprogrammene Barns- og unges deltakelse og kompetanseutvikling (godkjent i 2010) og Innovasjon i tjenesteyting i offentlig og privat sektor (endelig godkjent av KD i januar 2012). Antall stipendiatårsverk er økt med 4,5 årsverk fra 2010 til 2011. I høgskolens sentrale tildeling av stipendiatstillinger er det lagt føringer på årlige tildelinger til doktorgradsprogrammene som sikrer en oppbygging i tråd med sentrale krav. Høgskolen har videre styrket sin kompetanse innenfor innovasjonsområdet med rekruttering av en nytilsatt professor.

Personalpolitiske virkemidler som bidrar til å realisere målet om høyt kompetansenivå, et godt arbeidsmiljø og et mindre kjønnsdelt arbeidsliv

Høgskolen har generelt et høyt kompetansenivå med vel 62 % av medarbeiderne i undervisnings-, forsknings- og formidlingsstillinger med førstekompetanse. I 2011 disputerte seks medarbeidere, ni fikk opprykk til professor, en fikk opprykk til førstelektor og fire tok en mastergrad.

Høgskolen har flere ulike virkemidler for videre kvalifisering / kompetanseheving av medarbeidere i undervisnings, forsknings- og formidlingsstillinger.

I 2011 er det tildelt fem forskningsstipend over et semester og ett dobbeltstipend (to semestre to år på rad, totalt fire semestre). Dobbeltstipendet er forbeholdt kvinner og tildeles med dagens budsjettammer kun hvert annet år. Dobbeltstipendet og to av de ordinære forskningsstipendene er tildelt kvinner. Kvinner skal prioriteres foran menn også til de ordinære forskningsstipendene, dersom kvalitetskravene til søknaden er oppfylt.

Det er etablert et førstelektorprogram i samarbeid med Høgskolen i Gjøvik og Høgskolen i Hedmark. I 2011 ble det tatt opp tre nye førstelektorstipendiater (en kvinne og to menn). Totalt er det ni medarbeidere inne i programmet ved utløp av 2011 (fem kvinner og fire menn). Det er videre etablert et 15 studiepoengs kurs i høgskolepedagogikk sammen med HiG og HH som gjennomføres årlig.

Høgskolen har fremdeles en for lav andel kvinner i førstestillinger og professor-/dosentstillinger. Det ble i 2011 gjennomført samtaler med kvinner i førstestillinger med fokus på motivasjon og hva som skal til for videre kvalifisering til professor. Gjennom disse samtalene har det kommet fram ønsker/behov som må følges opp gjennom budsjettprosesser og lederoppfølging.

Innenfor det organisatoriske og personalpolitiske arbeidet har det vært jobbet med å få på plass en omforent personal- og organisasjonspolitikk. Partene ved HiL ble enige om et verdigrunnlag for personal- og organisasjonspolitikken og en omforent lønnspolitikk høsten 2011. Det er videre inngått en ny samarbeidsavtale om et mer inkluderende arbeidsliv med tilhørende virksomhetsmål.

Høgskolen har et lavt gjennomsnittlig sykefravær, men det er stor variasjoner mellom ulike stillingsgrupper. Det er i 2011 gjennomført flere temamøter, kurs og seminarer med fokus på forhold knyttet til arbeidsmiljø ved høgskolen.

Institusjonenes oppfølging av gjeldende regelverk for anskaffelser og forvaltning av bidrags- og oppdragsfinansiert aktivitet

Innenfor anskaffelsesområdet har det fortsatt vært prioritert å få på plass flere rammeavtaler, og ved årets slutt hadde høgskolen om lag 30 rammeavtaler. Det arbeides for at det elektroniske bestillings- og fakturabehandlingssystemet skal bli en integrert del av økonomiforvaltningen, og ved årets slutt var om lag 50 leverandører registrert og om lag 200 bestillinger foretatt i systemet. Styret vedtok en tiltaksplan for å følge opp den elektroniske selvtesten (initiert av departementet) innenfor anskaffelsesområdet, og i den forbindelse besluttet styret at innen utgangen av 2012 skal 60 % av alle anskaffelser av varer og tjenester foretas elektronisk. Høgskolen har egen innkjøper, men også et utbredt samarbeid med høgskolene i innlandet, fylkeskommunen, Uninett og sektoren for øvrig om felles rammeavtaler. Samarbeidet med Universitetet i Bergen for å ha tilgang på kompetanse og kapasitet ved behov er videreført.

Reglementet for bidrags- og oppdragsvirksomheten ble revidert og vedtatt av styret i september. Det arbeides med å implementere de nye retningslinjene, og hvordan få bedre systemer rundt bidrags- og oppdragsvirksomheten både i avdelingene og fellesadministrasjonen. Blant annet er det startet opp arbeid med å utarbeide en veileder og tilhørende maler, og etablering av rutiner for å kvalitetssikre at den nødvendige dokumentasjon knyttet til prosjektene forefinnes. Oppdragsenheten SELL bruker allerede elektronisk prosjektstyringsverktøy, og det er innarbeidet i de nye retningslinjene at systemet også skal brukes på de større prosjektene i avdelingene. Det startet en ny medarbeider i økonomiseksjonen i august 2011, som vil ha oppfølging og kontroll med BOA-virksomheten som en av sine hovedarbeidsoppgaver.

Institusjonens oppfølging av internkontroll, systemer og kvalitetssikringsrutiner

Bemanningen knyttet til lønnsfunksjonen og regnskaps- og økonomifunksjonen ble høsten 2011 styrket med 3 årsverk. Det er vedtatt en ytterligere styrking av lønnsfunksjonen med ett årsverk som tiltrer 1.1.2012. Lønnsfunksjonen ble sentralisert fra november 2011, og som en del av dette arbeides det også med å implementere nye rutiner, arbeidsflyt mellom avdelinger og den sentrale lønnsenhetene og selvbetjeningsløsningen i lønnsystemet for alle ansatte.

Det er i 2011 utarbeidet et nytt internkontrollsystem for hovedlønn. Det er videre fastsatt reviderte prosedyrer og rutiner på en rekke oppgaver knyttet til lønnsarbeidet. Høsten 2011 ble det gjennomført en kartlegging av ansatte med bi-stillinger, verv mv. Kvalitetssikringsarbeidet følges opp videre i 2012 i tråd med tiltaksplanen som er utarbeidet på området.

Innenfor økonomiområdet har det også vært prioritert å øke kapasiteten for å redusere sårbarheten på de sentrale regnskapsfunksjonene, og det vurderes fortløpende hvilke oppgaver det er hensiktsmessig å sentralisere. Så langt er det hovedsakelig resultatrapporteringen som er sentralisert i forhold til tidligere, men det vil i 2012 bli vurdert om ytterligere oppgaver skal sentraliseres.

Det arbeides fortløpende med å utarbeide og revidere rutiner og retningslinjer innen økonomi- og lønnsområdet. I forbindelse med årsregnskapet blir alle rutinene i økonomihåndboka gjennomgått og oppdatert, og oversikten over de gjeldende rutinene fremlegges for styrets

som en del av behandlingen av årsregnskapet. Økonomihåndboka er tilgjengelig elektronisk for alle ansatte.

Institusjonens arbeid med å redusere midlertidighet i ordinære utdannings- og forskerstillinger

Høgskolen har en relativt lav andel medarbeidere i midlertidige stillinger. Dersom vi ser bort fra medarbeidere i rekrutteringsstillinger, er ca. 16 % av HiLs medarbeidere tilsatt midlertidig i 2011. Temaet har vært opp i møter med ledere, tillitsvalgte og medlemmer av tilsettingsråd og – utvalg.

Det er fremforhandlet et nytt personalreglement for høgskolen som ble stadfestet av FAD ved årsskiftet 2011/2012. Dette vil gi ytterligere grunnlag for å jobbe med problematikken rundt når midlertidige tilsetninger kan benyttes, og hvilke rammer som gjelder.

2.5.1. Rapportering under virksomhetsmål 4.1.

Universiteter og høyskoler skal sikre en god og effektiv forvaltning av ressursene

Kvantitative styringsparametere	Resultat				Ambisjonsnivå 2011
	2008	2009	2010	2011	
Driftsutgifter per avlagte 60-studiepoengenheter	115 348	121 395	108 742	110 902	110 000
Driftsutgifter per publikasjonspoeng	2 791 000	2 695 000	3 256 700	2 546 000	2 870 000
Forholdet mellom vitenskapelige og administrativt ansatte	1,52	1,57	1,62	1,52	1,60

HiLs egne tiltak 2011

- Høgskolen vil fortsatt ha en vekst i bevilgningene, og det ligger derfor til rette for å tilpasse veksten i kostnadene for å få høgskolens økonomi i balanse. Det blir viktig å ha fokus på gjennomføringen av de vedtatte tiltakene for å redusere kostnadene og øke inntektene.
- I budsjettet for 2011 og videre i langtidsbudsjettperioden er det lagt opp til en begrenset vekst i bemanningen, og hovedsakelig knyttet til undervisningen. Det vil fortsatt være en økning i studiepoengproduksjonen, som tilsier at driftsutgiftene per avlagte 60-studiepoengenheter vil forbli lave. Dette tilsier også at forholdstallet mellom vitenskapelige og administrativt ansatte vil ligge på omtrent tilsvarende nivå i 2011.
- Insentivordningene innen forskningsområdet videreføres i 2011. Ambisjonen er at andelen førstestillinger av totalt antall undervisnings-, forsker- og formidlingsstillinger skal øke. Dette tilsier at antall publiseringspoeng i 2011 vil øke, og bidra til at driftsutgiftene per publiseringspoeng reduseres.

Beskrivelse av måloppnåelse i 2011

Generelt

Resultatet for 2011 er bedre enn i 2010 når en korrigerer for den resultatbaserte undervisningsbevilgningen for filmskolen vi mottar annethvert år. Bedringen i resultatet gjenspeiles også i styringsparameterne. Når en også sammenligner driftsutgiftene per 60-studiepoengenheter og publiseringspoeng i perioden 2008 – 2011, er disse lavere i 2011 enn i

2010. Og da er beregningen basert på driftsutgiftene de enkelte regnskapsårene, og dermed ikke ned-diskontert for den årlige lønns- og prisveksten. Det er en indikasjon på at høgskolen har en effektiv forvaltning av ressursene.

Driftsutgifter/forholdstall

Driftsutgiftene per 60-poengsenhet var i 2011 på 110 902, som er i tråd med ambisjonsnivået. Dette gir en liten økning i forhold til året før, men har vært på samme nivå disse to årene. Studiepoengproduksjonen var på samme nivå, mens driftsutgiftene økte fra 2010 til 2011 med om lag 11,9 mill kroner (3,7 %). Ser en dette i sammenheng med den generelle lønns- og prisveksten er økningen om lag i tråd med denne. Forholdstallet mellom vitenskapelige og administrativt ansatte var i 2011 på 1,52 mens ambisjonsnivået var 1,60. Sammenlignet med ambisjonsnivået tilsier dette at økningen i årsverk knyttet til de tekniske og administrative funksjonene, har vært høyere enn økningen i årsverkene knyttet til vitenskapelige stillinger. Totalt økte antall årsverk fra 2010 til 2011 med 11,0 årsverk. Teknisk og administrative stillinger økte med 9 årsverk (herav 2 årsverk i lederstillinger som var under tilsetting i 2010 og en 1 årsverk som lærling), mens vitenskapelige stillinger økte med 2 årsverk (i dette ligger en økning på 4,5 årsverk i stipendiatstillinger og en reduksjon på vel 2 årsverk i ordinære UF-stillinger).

Forholdet mellom årsverk i vitenskapelige og administrative stillinger var 1,52 i 2011, noe som er samme nivå som i 2008. I perioden 2008 til 2011 har økningen i antall årsverk utgjort 15 årsverk i tekniske og administrative funksjoner, og 23,1 årsverk i vitenskapelige stillinger. Av økningen i de vitenskapelige stillingene utgjør 11,9 årsverk økning i stipendiatstillinger.

Publisering

Driftsutgiftene per publikasjonspoeng var i 2011 på kr 2 546 000. Dette er en reduksjon på 710 000 (21,8 %) i forhold til året før. Reduksjonen er høyere enn ambisjonsnivået for 2011, og er knyttet til at antall publiseringspoeng økte til 123 publikasjonspoeng (105 publikasjonspoeng i 2010).

2.5.2. Rapportering under virksomhetsmål 4.2.

Høgskolene skal gjennom sin personalpolitikk medvirke til et høyt kompetansenivå, et godt arbeidsmiljø og et mindre kjønnsdelt arbeidsliv.

Kvantitative styringsparametere	Resultat				Ambisjonsnivå 2011
	2008	2009	2010	2011	
Andel førstestillinger av totalt antall undervisnings-, forsker- og formidlingsstillinger	61 %	64 %	64 %	62,1 %	60 %
<u>Andel kvinner, totalt og etter stillingskategori</u>					
<u>Totalt</u>	<u>45,0 %</u>	<u>45,7 %</u>	<u>45,9 %</u>	<u>47,6 %</u>	<u>48 %</u>
Undervisning/forskning/ formidling	37,6 %	38,4 %	39 %	40 %	40 %
Støttestillinger undervisning/forskning/ formidling	29,9 %	31,3 %	24,6 %	29,6 %	30 %

HiLs egne tiltak 2011

- Førstelektorprogram følges opp. Tre nye plasser utlyst i februar 2011.
- Ulike stipend og insentivordninger administrert av HiLs forskningsutvalg videreføres med sikte på å styrke forskningen, og med det videre kvalifisering av HiLs undervisnings- og forskeransatte. Stipendordningene har bestemmelser om prioritering av kvinner.
- Med bakgrunn i tilbakemeldinger fra kvinner i førstestillinger skal det vurderes ytterligere tiltak for å nærme seg målsetting om flere kvinner i dosent og professorstillinger.
- Målrrettede tiltak for å rekruttere flere kvinner på førstestillingsnivå ved utlysning av undervisnings- og forskerstilling skal vurderes (letekomiteer, fokus på innhold i stillingsannonser, omdømmebygging mv.). Videre fokuseres det på rekruttering av de underrepresenterte kjønn i alle tilsettingssaker.
- Handlingsplan for likestilling, inkludering og antidiskriminering følges opp og skal revideres med utgangspunkt i revisjon av HiLs strategiske plan.
- Arbeidet med å utvikle en overordnet personal- og organisasjonspolitikk med utgangspunkt i Plattform for statlig ledelse videreføres i samarbeid med de hovedtillitsvalgte.
- Videre utvikling av medarbeiderundersøkelse som prosessverktøy for utvikling av arbeidsmiljø og medarbeidersamtale som utviklingsverktøy på medarbeidernivå skal gjennomføres.
- Midlertidige tilsetninger følges opp i tråd med anbefalinger fra parts sammensatt utvalg i sektoren
- Arbeidsmiljøet skal følges opp spesielt i de endringsprosesser HiL skal gjennomføre (ny avdelingsorganisering, ny arealplan, Prosjekt innlandsuniversitetet).

Beskrivelse av måloppnåelse i 2011

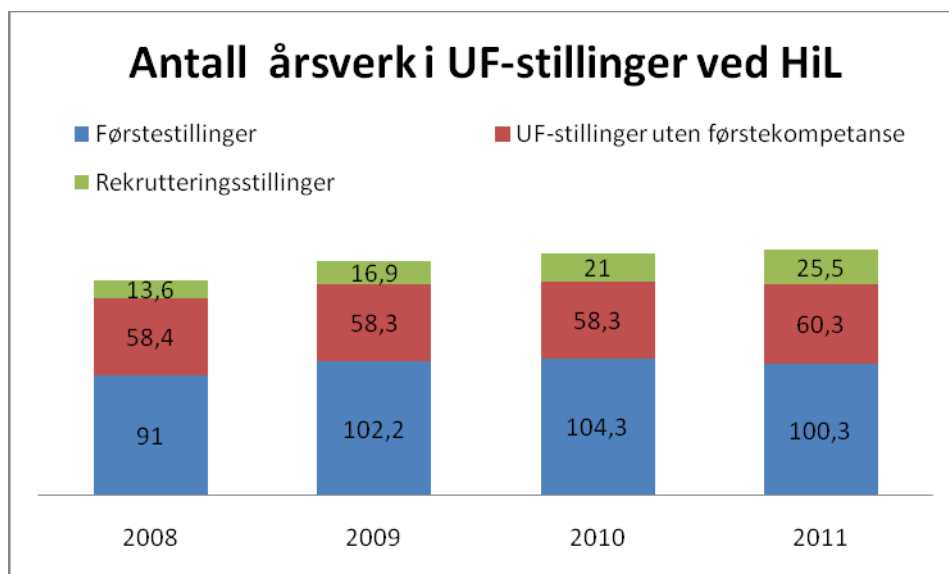
Bemanning og kompetanse

Høgskolen i Lillehammer har en gjennomgående høy kompetanse innenfor undervisnings-, forsker og formidlingsstillinger med vel 62 % andel førstestillinger mens snittet for høgskolene er 49 %.

Tallene pr. oktober 2011 viser en liten nedgang i antall årsverk med førstekompetanse, samtidig viser tilsattstatistikken en økning i antall medarbeidere med professorkompetanse. Ytterligere 3 medarbeidere oppnådde kompetanseopprykk etter at tilsattrapporteringen pr. oktober 2011 ble gjort; 2 med doktorgrad fra høgskolelektor til førsteamanuensis og 1 med opprykk til professor.

Totalt oppnådde 14 medarbeidere ved HiL kompetanseopprykk til førstestilling eller til professor i 2011. I tillegg tok to medarbeidere som allerede hadde førsteamanuensiskompetanse, sin doktorgrad.

Nedenstående tabell viser fordelingen av UF-stillinger i antall årsverk pr. oktober 2011. Her er også stipendiatstillingene tatt med.



HiL har avsatt midler til flere ulike ordninger som skal stimulere til videre kvalifisering:

- Forskningsutvalget forvalter kvalifiseringsstipend for forskere. I 2011 ble det tildelt fire forskningsstipend hvorav ett dobbeltstipend. To av disse ble tildelt kvinner. Forskningsutvalget forvalter også bl.a. insentivordninger for publisering, ulike reisestipender
- Det er utarbeidet et eget førstelektorprogram som alternativ karrierevei. Programmet ble etablert i 2010 med opptak av 5 førstelektorstipendiater, i 2011 ble ytterligere 3 tatt opp. 5 av de som er tatt opp er kvinner.

Av høgskolens stipendiater er det 7 som ordinært er i faste stillinger ved høgskolen. I tillegg er det flere som er i avslutningsfasen for sitt doktorgradsarbeid som ikke er tilsatt i stipendiatstillinger.

I tillegg til de sentrale ordningene er det lagt opp til ulike individuelle kompetansetiltak på avdelingene. Dette er tiltak som kollegaveiledning og individuelt tilrettelagte kvalifiseringsløp.

Retningslinjer for arbeidstidsplanlegging

HiLs retningslinjer for arbeidstidsplanlegging ble revidert i 2011 som oppfølging av styresak om prinsipper for arbeidstid i 2010. Høgskolen har i dette arbeidet valgt å opprettholde sin satsning på FoU med tydelige føringer på avsetting av tid til FoU-arbeid. Samtidig er det gjort et nybrottsarbeid ift. å fastsette prinsipper for oppfølging av den enkelte medarbeiders FoU-tid og resultater. Retningslinjene ble gjort gjeldende fra 1.1.2012.

Likestilling (jf også samlet redegjørelse)

Utviklingen når det gjelder likestilling i akademiske toppstillinger går sakte. Som det går fram av tallene i tabellen ovenfor er det status quo fra 2010 til 2011 etter en liten økning fra 2009. Dette skyldes en nedgang i andelen kvinnelige professorer. Av medarbeidere med opprykk til førstestilling var 3 av 5 kvinner, mens 1 av 9 med opprykk til professor var kvinne.

Det ble i 2011 gjennomført samtaler med kvinner i førstestillinger hvor fokus var motivasjon for og hva som skal til for videre kvalifisering. Det har kommet frem særlig to behov; veiledning i søknadsskriving og mentorordning. Dette følges opp i 2012.

HiL har i 2011 har tilsatt en kvinne i en post.dok stilling. Flere av kvalifiseringsstipendene, herunder et dobbeltstipend over to år er tildelt kvinner, 70 % av medarbeider i stipendiatstillinger er kvinner og 5 av 9 førstelektorstipendiater er kvinner. Pr. utgangen av 2011 har ytterligere en kvinne søkt om opprykk til professor. Det er fokus på rekruttering av kvinner i utlyste stillinger. Dette skulle legge grunnlag for en bedre utvikling som forhåpentligvis kommer til syne allerede i 2012.

Når det gjelder ledende stillinger inkludert kontorsjef nivået i avdelingene, har det vært en positiv utvikling. Det er nå tilnærmet 50/50 fordeling innenfor ledergruppen og kontor-/avdelingsledernivå.

Innenfor administrasjonen for øvrig er det en stor overvekt av kvinner. Vi er derfor opptatt av rekruttering av det underrepresenterte kjønn ved tilsetninger innenfor denne gruppen.

HiLs handlingsplan for likestilling, inkludering og antidiskriminering avventer ny strategisk plan før den tas opp til revisjon.

For utfyllende statistikk og vurderinger vises det til HiL likestillingsredegjørelse.

Personalpolitikk

HiL har i 2011 utarbeidet et verdigrunnlag for personal- og organisasjonspolitikken. Hensikten med verdigrunnlaget er at det skal legge føringer for hvordan det arbeides med de ulike områdene innenfor personalpolitikken. Det ble i 2011 også etablert en omforent lønnspolitikk for høgskolen. Arbeidet med personalpolitikken gjøres i samarbeid med tjenestemannsorganisasjonene og hovedverneombud.

Arbeidsmiljø

Høgskolen har inngått ny samarbeidsavtale om et mer inkluderende arbeidsliv med tilhørende virksomhetsmål i 2011. Det er gjennomført et møte med tillistvalgte med kun IA arbeid som tema. Det er videre gjennomført flere temamøter, kurs og seminarer med fokus på arbeidsmiljøspørsmål, herunder håndtering av vold og trusler om vold, sykefraværarbeid og organisasjonskultur.

Det er etablert gode systemer og rutiner for samarbeid mellom arbeidsgiver og hovedtillitsvalgte gjennom regelmessige informasjons-, drøftings- og forhandlingsmøter. Høgskolens arbeidsmiljøutvalg har regelmessige møter og behandler saker av betydning for arbeidsmiljøet.

I 2011 har det vært særlig tre saker som har vært utfordrende; Prosjekt Innlandsuniversitetet (PIU), ny avdelingsorganisering og innvendig arealplan.

Det er etablert systemer for samarbeid og medbestemmelse i PIU som sikrer organisasjonenes og hovedverneombuds deltakelse i prosessene. Flere av de administrative enhetene har gjennomført felles seminarer med sine kolleger ved Høgskolen i Gjøvik og Høgskolen i Hedmark, og det har vært gjennomført en felles universitetskonferanse.

Høgskolen har et godt samarbeid med Bedriftshelsetjenesten i Innlandet gjennom en timerammeavtale.

Sykefravær

Høgskolen hadde en sykefraværprosent på 4,8 i 2011. Dette er en marginal reduksjon fra 2010. Felleadministrasjonen, Avdeling for pedagogikk og sosialfag og Senter for livslang

læring har sykefravær over gjennomsnittet, mens de øvrige fagavdelingene har sykefravær under gjennomsnittet. Når vi ser på sykefraværsprosenten innenfor de enkelte stillingskategoriene, ser vi relativt store forskjeller mellom gruppene og kvinner og menns fravær. Ytterpunktene ligger på menn i undervisnings- og forskerstillinger med 2,2 % legemeldt fravær og kvinner i drift- og tekniske stillinger med 13,7 % sykefravær.

HiL har i 2011 revidert prosedyrer for oppfølging av sykefravær i tråd med sentrale endringer og avholdt flere temamøter for ledere, tillitsvalgte og verneombud med informasjon om endringene. Det er også gjennomført to frokostmøter hvor alle medarbeidere var invitert.

Generelt kan det sies at det er stor oppmerksomhet mot å følge opp og tilrettelegge for medarbeidere i tråd med intensjonene i IA-arbeidet. Gjennom arbeid med ulike tiltak i organisasjonen ønsker høgskolen å flytte en større del av oppmerksomheten over mot det positive nærværarbeidet. Stikkord her er langtidsfrisk, friskliv og helsefremmende arbeidsplasser.

Høgskolens arbeid med systematiske medarbeiderundersøkelser koplet opp mot medarbeidersamtaler og utvikling av gode arbeidsgrupper har ikke kunnet prioriteres i 2011, det tas sikte på å ta dette opp igjen i 2012.

2.5.3. Rapportering under virksomhetsmål 4.3.

Universiteter og høyskoler skal ivareta høy kvalitet i økonomiforvaltningen. God intern kontroll og effektiv ressursforvaltning skal tas hensyn til i institusjonens strategiske prioriteringer.

Kvantitative styringsparametere	Resultat				Ambisjonsnivå 2011
	2008	2009	2010	2011	
Likviditetsgrad (omløpsmidler / kortsiktig gjeld)	1,97	1,69	1,72	1,61	1,5
Avregninger (viser hvor stor tilgang / avgang det er i avsetninger)	16,4 mill kr	-17,8 mill kr	5,3 mill kr	-3,8 mill kr	-11 mill kr
<ul style="list-style-type: none"> • Reduksjonen i virksomhetskapitalen med -0,3 mill kroner er relatert til kjøp av aksjer i Østlandsforskning AS for 0,5 mill kroner som er finansiert med virksomhetskapitalen. Resultatet i oppdragsvirksomheten for øvrig er pluss 0,1 mill kroner. 					

HiLs egne tiltak 2011

- En prioritert oppgave i 2011 er å etablere rutiner for å følge opp økonomien knyttet til bidrags- og oppdragsprosjektene. Dette vil omfatte både dokumentasjon og rapportering knyttet til prosjektene, og effektivisere arbeidet gjennom bruk av elektronisk prosjektstyringsverktøy og rapporteringsverktøy. Det vil bli jobbet for at en medarbeider i økonomiseksjonen får dette som en særskilt arbeidsoppgave.
- Det jobbes for å øke omfanget av bidrags- og oppdragsvirksomheten, men erfaringen viser at dette er langsiktig arbeid og at det er vanskelig å oppnå overskudd av virksomheten. Som tidligere redegjort for jobbes det med å utarbeide en strategi for å øke den bidrags- og oppdragsfinansierte aktiviteten.

- Revideringen av rutinene i økonomihåndboka vil bli gjort fortløpende, og det vil være et mål i 2011 å gjøre økonomihåndboka tilgjengelig på web. Arbeidet med å standardisere og forenkle arbeidet med den interne rapporteringen vil fortsette, og det vil fortløpende bli jobbet med å bedre kvaliteten på regnskapsrapporteringen til styret og departementet.
- Høgskolen har et budsjettert merforbruk i 2011 på 13 mill kroner før ytterligere salderinger er foretatt. Når vi korrigerer for bevilgningen for filmskolen som vi får annethvert år, så er det korrigerede driftsresultatet budsjettert til merforbruk på 7 mill kroner. Fra og med 2012 viser langtidsbudsjettet at høgskolens økonomi er i balanse.
- Høgskolen har begrensede bemanningsressurser på økonomiområdet, men innenfor de ressursene vi har så vil vi fortsatt ha fokus på det systematiske internkontrollarbeidet. I tillegg til å videreføre det arbeidet som er startet opp i 2010, så vil i 2011 også ha økt fokus på internkontrollrutiner knyttet til bidrags- og oppdragsvirksomheten.

Beskrivelse av måloppnåelse i 2011

Generelt

Ved årets begynnelse var det budsjetterte resultatet for 2011 på minus 11 mill. kroner. Budsjettet har vært revidert ved utgangen av hvert tertial, og det budsjetterte resultatet pr 3 tertial var minus 7,1 mill kroner. Årsresultatet ble minus 3,8 mill kroner, noe som er 3,3 bedre enn budsjettert. Korrigerer vi for den resultatbaserte undervisningsbevilgningen for filmskolen som vi mottar annethvert år (mottok ikke i 2011), er resultatet i 2011 på pluss 4,2 mill kroner.

Oppdrag- og bidragsvirksomhet

Resultatet fra oppdragsvirksomheten (endring i virksomhetskapskapitalen) ble minus 0,3 mill kroner, noe som henger sammen med at det ble kjøpt aksjer i Østlandsforskning AS for 0,5 mill kroner finansiert med virksomhetskapskapital. Når vi korrigerer for dette ble resultatet av oppdragsvirksomheten pluss 0,1 mill kroner.

Resultatet totalt for Senter for Livslang Læring (SELL), både bidrags- og oppdragsvirksomheten, ble pluss 0,7 mill kroner. Dette er noe bedre enn budsjettert. Høgskolens eksterne inntekter utgjorde i 2011 om lag 31 mill kroner, og nivået på de eksterne inntektene har vært stabilt de siste årene. De eksterne inntektene ved oppdragsenheten SELL utgjorde om lag 24 mill kroner, og bidrags- og oppdragsvirksomhet i avdelingene utgjorde om lag 6 – 7 mill kroner. Andelen midler fra Forskningsrådet (NFR) er fortsatt lav og ble redusert fra 4,3 mill kroner i 2010 til 3,6 mill kroner i 2011. Høgskolen hadde 0,5 mill kroner i tilskudd fra EU til undervisning.

Resultatbasert undervisningsbevilgning

Inntektene fra den resultatbaserte undervisningsbevilgningen øker fortsatt, noe som bl.a. henger sammen med oppstarten av de nye studiene. Bevilgningen øker med 45 mill kroner fra 2011 til 2012. Det ligger an til at studiepoengproduksjonen vil øke noe også i perioden 2011 – 2015, men dette er i hovedsak knyttet til departementets bevilgninger til nye studieplasser i størrelsesorden 50 studieplasser i kategori D og 25 i kategori F.

Med høgskolens budsjettmodell går den økte resultatbaserte undervisningsbevilgningen i sin helhet til avdelingene. Oppstarten av de nye studiene de fire-fem siste årene har vært finansiert innenfor de ordinære bevilgningene fra KD. Fordi inntektene kommer først etter to år, har dette medført betydelig forskutteringer av fremtidige bevilgninger som fremkommer som underskudd i høgskolens regnskaper.

Dette har vært et strategisk valg, som har medført at det har vært liten frihetsgrad i økonomien og dermed lite midler til øvrige strategiske tiltak og reserver. I budsjettperioden 2012- 2015 ligger det an til en noe lettere økonomisk situasjon, og mulighet for å avsette midler til strategiske tiltak og reserver i størrelsesorden 10 – 12 mill kroner.

Det har de to siste årene vært en gjennomgang av studieporteføljen, avdelingsorganiseringen, arbeidstidsordningen og arbeidsplanleggingsverktøyet for undervisnings- og forskningsansatte. Tiltakene skal bidra til å redusere høgskolens kostnader på sikt. Det vil også bli arbeidet for å øke de eksterne inntektene de kommende årene, både for å gjøre høgskolens økonomi mer robust og for å kunne videreføre dagens arbeidstidsordning. Med virkning fra 1. august ble den nye avdelingsorganiseringen gjennomført.

Forbedring av rutiner og internkontroll

Høgskolens regnskap for 2010 ble godkjent uten merknader fra revisjonen, men det har likevel vært jobbet med å forbedre kvaliteten på regnskapstallene og rapporteringen ytterligere. Tilbakemeldinger fra Riksrevisjonen og departementet har vært fulgt opp, og tiltaksplanen som ble utarbeidet på lønns- og økonomiområdet har vært fulgt opp av styret på alle styremøtene siden juni 2011.

Det arbeides fortløpende med å utarbeide og revidere rutiner og retningslinjer innen økonomi- og lønnsområdet. I forbindelse med årsregnskapet blir alle rutinene i økonomihåndboka gjennomgått og oppdatert, og oversikten over de gjeldende rutinene fremlegges for styrets som en del av behandlingen av årsregnskapet. Økonomihåndboka er tilgjengelig elektronisk for alle ansatte.

Det gjennomføres systematiske internkontroller innenfor økonomi- og lønnsområdet som en del av lønns- og økonomifunksjonene. Kontrollene har så langt bestått i avstemminger og kontroller knyttet til bank, lønn, feriepenger, offentlige avgifter, og stikkprøvekontroller for å påse at ytelser til privatpersoner håndteres korrekt i forhold til skatt- og avgiftsproblematikk. Det foretas avskrivninger av inventar og utstyr hver måned, og det er etablert rutiner for å påse at anskaffelser av IT-utstyr mv aktiveres og inventarføres.

IKT-systemer

Høgskolen har de siste årene tatt i bruk mange nye IKT-systemer innenfor de administrative funksjonene, og kan på mange måter si vi har en elektronisk oppgaveløsning. I tillegg til regnskap (Agresso) og lønnsystemet (SAP), har høgskolen budsjetteringssystem (ABM / "Agresso planlegger" fra 2012), fakturabehandling- og bestillingssystem (Basware), konkurransegjennomføringsverktøy (Visma) og prosjektstyringsverktøy (Artemis). Høgskolen bruker Excelerator som regnskapsrapporteringsverktøy, og elektronisk meldingssentral (Basware) for å motta inngående elektroniske fakturaer. Det er besluttet å anskaffe nytt kurs- og konferansesystem (Cvent), og det vurderes å anskaffe web-basert rapporteringsverktøy (Agresso web).

2.5.4. Rapportering under virksomhetsmål 4.4.

Universiteter og høyskoler skal bidra til at nasjonale kunnskapsressurser forvaltes helhetlig og til at oppgaver og ansvar fordeles og løses gjennom samarbeid.

Kvantitative styringsparametere	Resultat				Ambisjonsnivå 2011
	2008	2009	2010	2011	
Antall studietilbud i samarbeid med andre norske institusjoner (fellesgrader)		0	0	0	1

Beskrivelse av måloppnåelse i 2011

Under pkt 3.7 er det redegjort for høgskolens bidrag for å fremme samarbeid, arbeidsdeling og konsentrasjon (SAK-prosjekter)

Høgskolen har en mastergrad i Helsefremmende lokalsamfunn i samarbeid med Høgskolen i Gjøvik, men denne faller ikke inn under KDs definisjon av fellesgrad. Samarbeid om et planlagt doktorgradsprogram i Visuelle medier blant innlandshøgskolene er avsluttet. Det arbeides videre med en mulig fellesgrad på feltet med NTNU.

3. Særskilt rapportering

3.1. Styrets rapportering

HiLs likestillingsredegjørelse

Høgskolen har over flere år hatt stor oppmerksomhet på likestilling og mangfoldsspørsmål. Vi var av de første høgskoler som valgte å utarbeide en handlingsplan for likestilling som også tok opp i seg aktivitetsplikten ift. øvrig ”mangfoldsarbeid”. Det har over tid vært gjennomført en rekke tiltak for å øke bevisstheten om likestillings- og mangfoldsarbeid. I den vedlagte likestillingsredegjørelsen er tiltakene oppsummert i en tabell.

Den vedlagte likestillingsredegjørelsen inneholder også en mer detaljert tilstandsrapport på likestilling mellom kjønnene ved HiL på områder som styring og ledelse, lønns- og stillingsstatistikk, arbeidstid, premisjonsutta, tilsetninger, personalpolitiske satsninger og kvalifisering/opprykk.

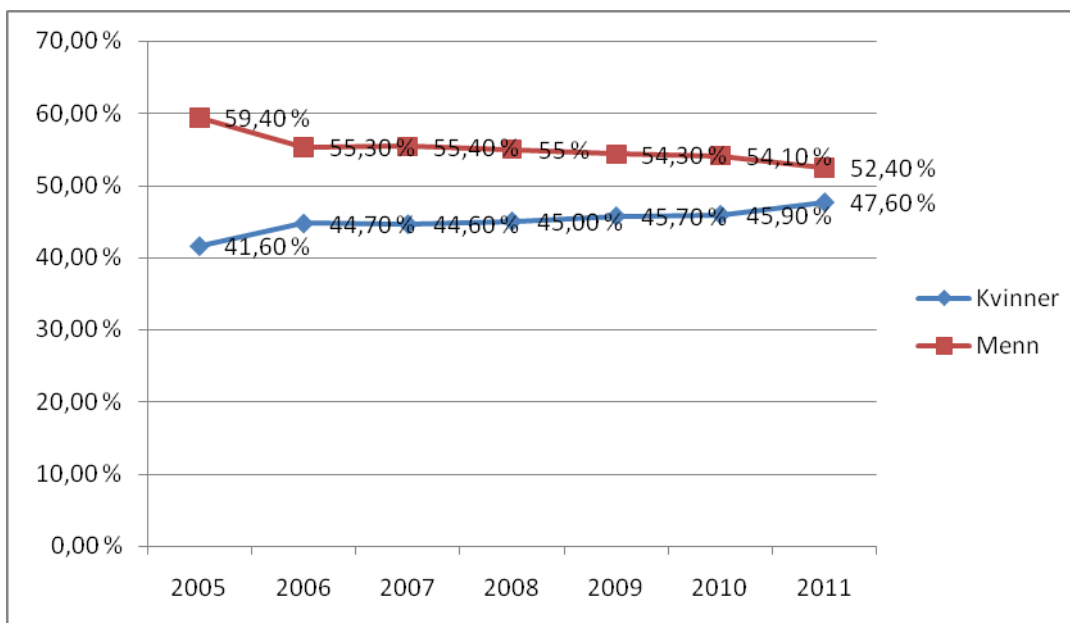
Det vises her også til rapportering under virksomhetsmål 4.2. ovenfor.

HiLs handlingsplan for likestilling, inkludering og mangfold utløp pr. 31.12.2011. Det har vært drøftet i Likestilling-, inkludering- og antidiskrimineringsutvalget om det skulle utarbeides en ny handlingsplan, eller om den gjeldende handlingsplanen skal prolongeres i påvente av avklaringer i forhold til fusjon med Høgskolen i Hedmark og Høgskolen i Gjøvik. Konklusjonen er at det blir foretatt en enkel revisjon, og at det fokuseres på følge opp med tiltak knyttet til de viktigste områdene av planen i 2012.

Nedenfor følger en oppsummering av en del nøkkeltall og tiltak som er startet opp, planlagt eller gjennomført i 2011. Det gjøres oppmerksom på at tallgrunnlaget i statistikkene nedenfor er basert på DBH statistikk hvor årsverk benyttes som enhet for antall ansatte, mens det i den vedlagte redegjørelsen i hovedsak er brukt antall ansatte (HiL hadde i 2011 350 medarbeidere som utførte vel 308 årsverk).

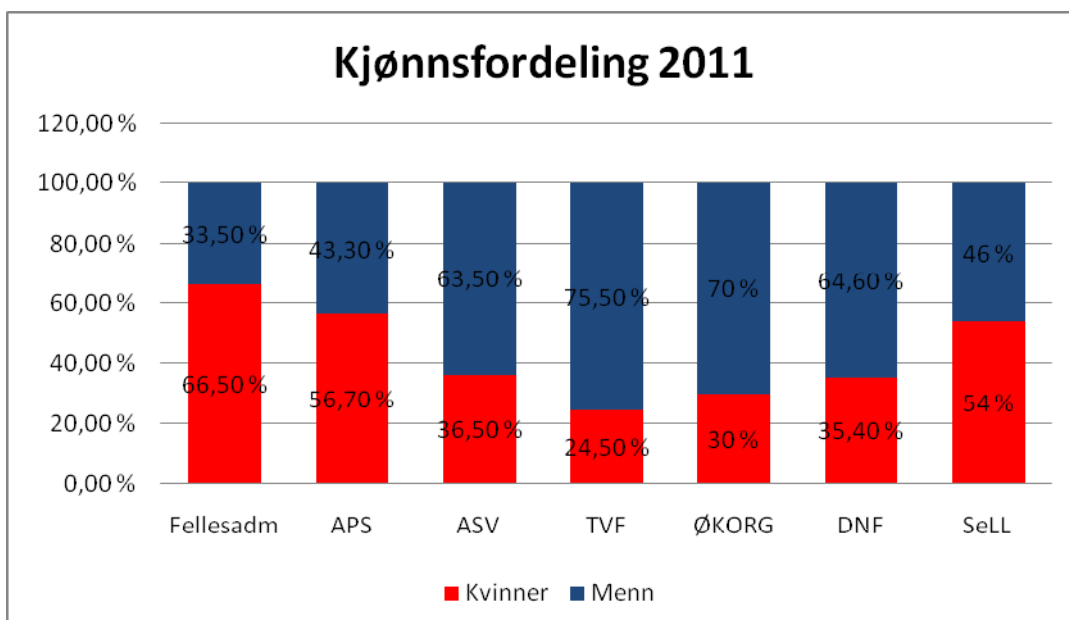
Likestilling mellom kjønnene og mangfold på avdelingsnivå og stillingsnivå, rekruttering og kvalifisering

Høgskolen har totalt sett en rimelig kjønnsbalanse hvor 47 % av årsverkene utføres av kvinner og 53 % av menn. Figuren nedenfor viser en jevn forbedring av den totale kjønnsbalansen på institusjonsnivå.

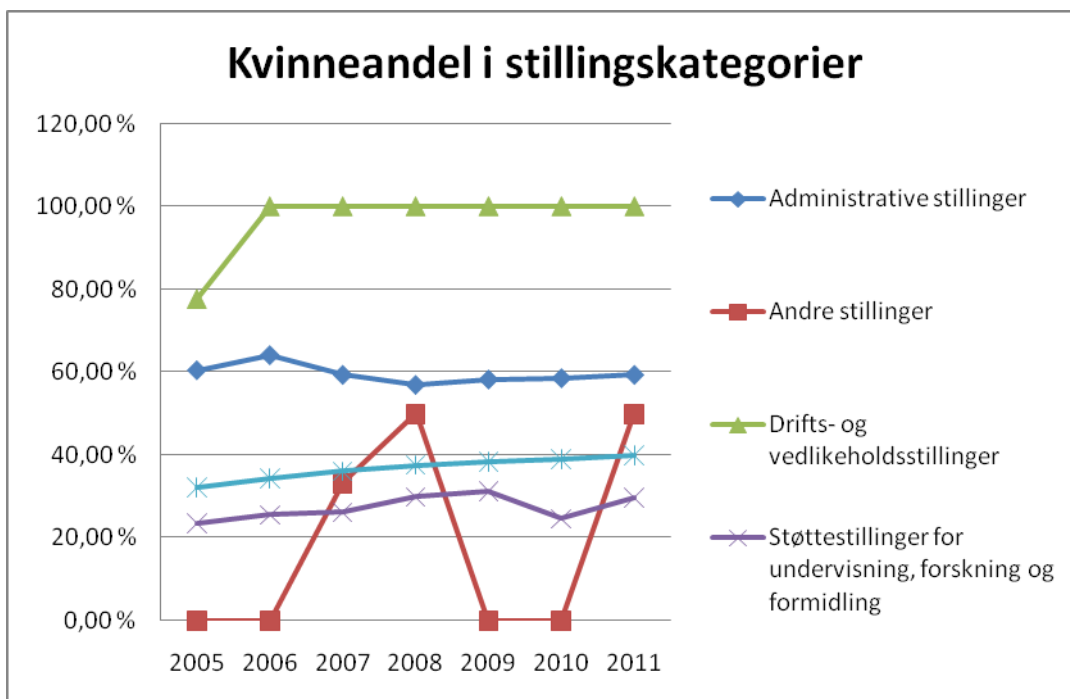


Når vi ser på kjønnsfordelingen på avdelings- og stillingsgruppenivå tegnes det et litt annet bilde; det er kun to av avdelingene/enhetene som har en kjønnsbalanse med minimum 40 % av begge kjønn (Avdeling for pedagogikk og sosialfag og Senter for livslang læring).

Avdeling for TV-fag og Avdeling for Økonomi- og organisasjonsvitenskap er avdelingene med den laveste kvinneandelen. Ingen av avdelingene rapporterer om særlige avdelingsvise tiltak for å endre på dette, utover de generelle vurderingene som gjøres i forbindelse med rekruttreining av nye medarbeidere. Avdeling for TV-fag rapporterer om at de forsøker å kompensere den lave kvinneandelen med bruka av gjestelærere, veiledere og sensorer.

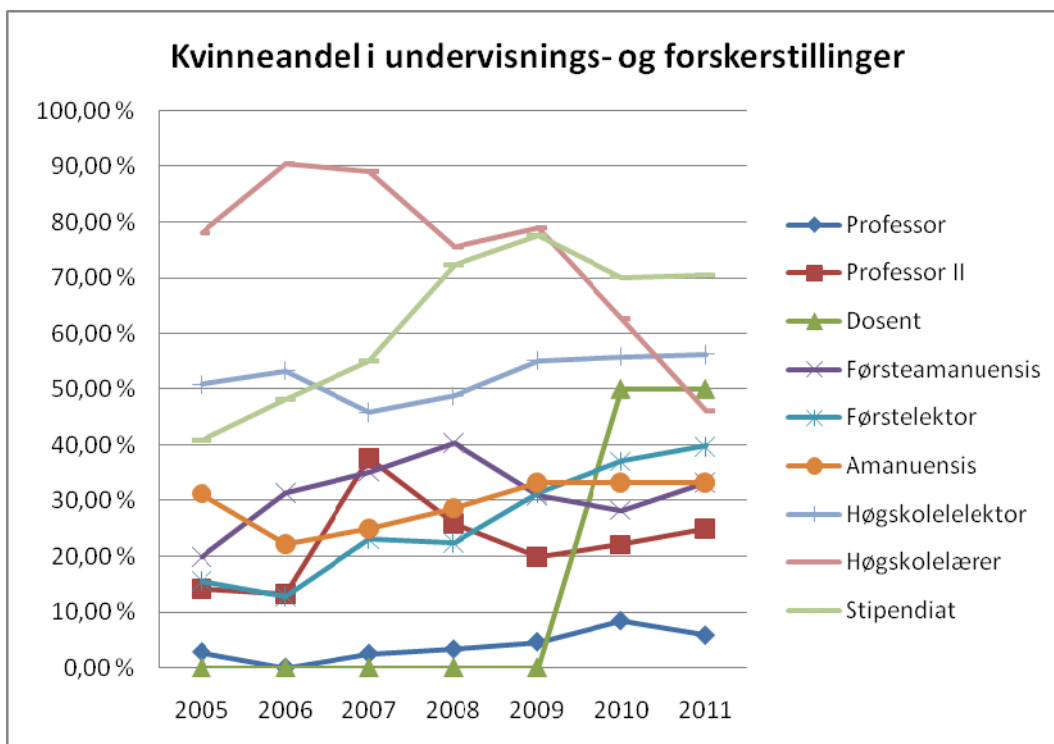


Når vi i tillegg ser på kjønnsfordelingen i de ulike stillingskategoriene og innenfor undervisnings- og forskerstillinger går det tydelig fram at høyskolen fremdeles har en rekke utfordringer i sitt likestillingsarbeid.



Hvis vi ser nærmere på den enkelte stillingskategori, ser vi at enkelte kategorier også er meget kjønnsdelt. Ingeniørstillingene (7 personer) innehas av bare menn, mens drift og vedlikehold (renhold) (10 personer) og bibliotekstillingene (6 personer) bare består av kvinner.

Innenfor stillingskategorien undervisnings- forsknings- og formidlingsstillinger er det også store forskjeller i kjønnsbalansen. Professorgruppen er stillingsgruppen med lavest kvinneandel (5,8 % eller to årsverk i 2011), men stipendiatgruppen som stillingsgruppen med høyest kvinneandel i 2011 (70,6 %) i 2011.



Med bakgrunn i den skjeve balansen og de føringer som er gitt fra Kunnskapsdepartementet har det i høgskolens rekrutterings- og kompetanseutviklingsarbeid vært størst oppmerksomhet på ubalansen mellom kvinner og menn i førstestillinger og høyere (førstelektor, førsteamanuensis, dosent og professor). I alle stillingsutlysninger for undervisnings- og forskerstillinger skrives det at kvinner vil bli foretrukket ved ellers tilnærmet like kvalifikasjoner.

Oversikten over tilsettinger viser også at det rekrutteres flere kvinner enn menn til HiL, men utfordringen er at kvinner gjennomgående rekrutteres til undervisningsstillinger uten førstekompetanse (hovedsakelig høgskolelektor).

Når det gjelder kvalifisering, så er det satt i verk tiltak som på sikt vil bedre kjønnsbalansen i førstestillinger. Dette er tiltak som kvalifiseringsstipend for forskning og førstelektorprogram. På disse tiltakene er det delvis lagt opp til radikal og delvis moderat kjønnskvoltering. Det er videre i 2011 gjennomført samtaler med kvinner i førsteamanuensisstillinger i forhold til videre kvalifisering. Aktuelle tiltak i oppfølgingen av dette er kurs i søknadsskriving og etablering av mentorordninger.

I 2011 fikk totalt 16 medarbeidere i undervisnings- og forskerstillinger ved HiL faglig opprykk:

- 2 fra høgskolelærer til høgskolelektor (1 kvinne og 1 mann)
- 1 fra høgskolelektor til førstelektor (1 kvinne)
- 4 fra høgskolelektor til førsteamanuensis (2 kvinner og 2 menn)
- 9 til professor (1 kvinne og 8 menn)

Kjønnsfordelingen i ledende stillinger er nå tilnærmet 50/50. Dette er oppnådd gjennom rekruttering av bl.a. kvinner i direktørstillingen, en kvinnelig dekan og en kvinnelig kontorsjef i 2011.

I tekniske og administrative stillinger er det ikke planlagt spesielle tiltak for å utjevne kjønnsbalansen. Det er fokus på problematikken ved tilsettinger.

Lønnsforhold

Kvinnens gjennomsnittslønn ved Høgskolen var ved utgangen av 2011 lønnstrinn 57 (årslønn på kr. 456.100), mens gjennomsnittslønn for menn var lønnstrinn 64 (årslønn på kr. 519.000), en forskjell i årslønn på 62.900 kroner.

Lønnsforskjellene er størst i gruppen toppledere hvor kvinner i gjennomsnitt har 9,5 lønnstrinn høyere enn menn, noe som skyldes at både rektor og direktør er kvinner. Lønnsforskjellene forøvrig ligger på mellom 2 og 3 lønnstrinn i både kvinners favør og ufavør. Størst lønnsforskjeller er det i førstestillinger hvor menn gjennomsnittlig tjener 3,1 lønnstrinn mer enn kvinner og rekrutteringsstillinger hvor kvinner gjennomsnittlig tjener 2,4 lønnstrinn mer enn menn. Årsaken til disse forskjellene ser man ut fra statistikken over kjønnsfordeling i de ulike stillingskategorier og -grupper ovenfor. Kvinner er i større grad tilsatt i lavere lønnede stillinger enn menn. Innenfor de enkelte gruppene er det med unntak av det som er nevnt ovenfor minimale forskjeller.

Når det gjelder vurdering av arbeid av lik verdi og med like krav til kompetansenivå, er det heller ingen indikasjoner på systematiske lønnsforskjeller. Denne problemstillingen ansettes først og fremst å gjelde innenfor stillingskategorien støttestillinger hvor det er svært kjønnsdelt med kun menn i ingeniørstillinger og kun kvinner i spesialbibliotekarstillinger. Her er spesialbibliotekarene i gjennomsnitt 2,5 ltr. høyere lønnet enn ingeniørene.

Høgskolen har i forbindelse med lokale lønnsforhandlinger fulgt opp de sentrale føringene om at kvinner skal ha en høyere andel enn andel av antall årsverk skulle tilsi. Ved de ordinære forhandlingene i 2011 tilfalt 51,8 % av resultatet kvinnelige medarbeidere.

Arbeidstid/permisjoner og sykefravær

For medarbeidere i undervisnings- og forskerstillinger er det fastsatt prinsipper for arbeidstid. Disse fastsetter rettigheter og normer for normalfordeling av arbeidstid mellom undervisning, forskning og administrasjon. Prinsippene er kjønnsnøytrale. Det er likevel slik at kvinneandelen er høyest i de stillingsgrupper hvor det er lavest andel av arbeidstiden avsatt til forskning (undervisningsstillinger). Dette kompenseres helt eller delvis for medarbeidere som er i organiserte kvalifiseringsløp.

I tekniske og administrative stillinger er det i utgangspunktet ingen forskjeller mellom kvinners og menns arbeidstid. Det er heller ingen kjønnsforskjeller når det gjelder medarbeidere som er tilsatt i deltidsstillinger. Høgskolen har ikke foretatt undersøkelse om eventuell ufrivillig deltid, men det generelle inntrykket er at dette ikke er noe problem. Når det gjelder uttak av foreldrepermisjoner, gradert foreldrepengeuttak og omsorgsperm etter HTAs fellebest. § 20, hadde 19 medarbeidere uttak av en eller annen form for permisjon, 7 av disse var menn og 12 var kvinner. Kvinners fravær utgjorde 70 % av det samlede fraværet knyttet til denne permisjonstypen.

Vedrørende sykefravær er dette også kommentert under virksomhetsmål 4.2. Rapporteringen viser en situasjon hvor kvinner gjennomgående har et høyere sykefravær enn menn. Unntaket fra dette er innenfor administrative stillinger, hvor menn har hatt et noe høyere legemeldt fravær enn kvinner. Det høyeste fraværet ligger på kvinner innenfor drifts- og teknisk personal med 13,7 %. Det understrekes at dette er en gruppe som består av relativt få personer hvor enkelte langtidsfravær gjør at fraværsprosenten blir høy. Det underslås likevel ikke at det er noen særlige utfordringer i denne stillingskategorien. Bedriftshelsetjenesten Innlandet gjennomførte høsten 2011 samtaler og helsesjekk av samtlige medarbeidere innenfor stillingsgruppen renholdere som består av kun kvinner. Høgskolen har mottatt en rapport etter dette med anbefalinger som følges opp i 2012.

Mangfold

Når det gjelder mangfold for øvrig på avdelings- og stillingsnivå, foretas det ingen registrering av etnisk bakgrunn eller medarbeidere med funksjonsnedsettelse.

Det generelle inntrykket ved høgskolen er likevel at det er relativt få medarbeidere med annen etnisk bakgrunn ved HiL. Det er ingen medarbeidere i toppledelse eller avdelingsledelse med annen etnisk bakgrunn, og det er få søkere som oppgir innvandrerbakgrunn når de søker på stilling ved HiL. Det samme inntrykket gjør seg gjeldende når det gjelder medarbeidere med funksjonsnedsettelse. Det er ingen medarbeidere i toppledelse eller avdelingsledelse med kjent funksjonsnedsettelse.

I den vedlagte likestillingsredegjørelsen er det redegjort for planlagte og gjennomførte tiltak for å styrke mangfoldsarbeidet ved HiL.

I 2011 har det bl.a. gjennom IA-arbeidet vært fokusert på delmål 2 i IA-avtalen. Tiltak her er knyttet til tilrettelegging for praksisplasser, arbeid med universell utforming og rekrutteringsarbeid.

3.3. Rapportering om strategi for samarbeid med arbeidslivet (RSA)

Det ble sommeren 2011 opprettet et felles RSA mellom høgskolene i Hedmark og Oppland og lokalt arbeids- og samfunnsliv. Det ble avholdt et møte i 2011. Et avtalt møte i januar 2012 for å utarbeide en felles strategiplan ble utsatt på grunn av pågående arbeid med fusjon (jf prosjekt Innlandsuniversitetet). Strategiplan vil ettersendes.

Før opprettelsen av RSA hadde høgskolen et tilsvarende utvalg kalt Høgskolen som regional utviklingsaktør. Rådet bestod av medlemmer fra offentlig sektor, privat næringsliv og andre sentrale aktører fra politikk og samfunnsliv. Utvalget hadde en tilsvarende funksjon som RSA og kom med mange innspill til utviklingen av Hil. Utvalget ble nedlagt ved opprettelsen av RSA.

3.4. Rapportering på bruk av studieplasser

Herunder om bruk av tildeling av nye studieplasser

- 50 studieplasser i kategori D
- 25 studieplasser innen juss i kategori F

Høgskolen tok høyde for den økte tildelingen og justerte dimensjoneringen for 2012 slik:

<i>Oppjusteringer av dimensjonering</i>	
Bachelor i vernepleie, deltid (Finansieringskategori E)	50
Bachelor i organisasjon og ledelse (Finansieringskategori F)	15
Bachelor i markedsføring og ledelse (Finansieringskategori F)	10

3.5. Rapportering på studentkapasitet

Studier med vekstpotensial og høye poenggrenser for inntak

- Bachelor i juss
- Årsstudium og bachelor i økonomi og administrasjon
- Bachelor i sosialt arbeid
- Bachelor i barnevern
- Bachelor i organisasjon og ledelse
- Årsstudium og bachelor i psykologi

Bachelor i organisasjon og ledelse foreslås økt fra 60 til 75 plasser. Dimensjoneringen for de øvrige studiene foreslås videreført inneværende år av hensyn til kapasitet i fagmiljøet, og/eller hensiktsmessig størrelse på studentgruppa.

Studier med stabilt gode søkertall og ventelister på søkere

- Årsstudium og bachelor i Idrett
- Bachelor i vernepleie (kategori D studie)
- Bachelor i kulturprosjektledelse
- Bachelor og årsstudium i pedagogikk - (søknadsøkning pr. 15. april og rekrutterer bra under restetorget)

Dimensjoneringen av studiene er videreført inneværende år av hensyn til kapasitet i fagmiljøet og/eller hensiktsmessig størrelse på studentgruppa.

Studier hvor alle kvalifiserte søkere kommer inn - potensial for økning dersom studiet rekrutterer bedre

- Bachelor i reiselivsledelse og markedsføring og ledelse av turismeopplevelser, samt årsstudium i reiseliv og turisme
- Bachelor og årsstudium i film- og fjernsynsvitenskap
- Bachelor og årsstudium i internasjonale studier med historie

For disse studiene er det viktig å ha rom for å vurdere økning av dimensjoneringen i fram mot studiestart hvis rekrutteringssituasjonen bedrer seg. Basert på erfaring fra årets opptak har disse studiene nå et potensial til en økning i dimensjonering, slik det er redegjort for nedenfor. Dette legger også til rette for at studiene kan gå i balanse. Etter årets opptak økes bachelor i markedsføring og ledelse av turismeopplevelser med 10 plasser.

Utdanningsinstitusjon: (Fylles inn av institusjonen)

LANGT SKJEMA

Overordnede spørsmål som besvares helt kort og konsist, jf. den strategiske delen av Rapport og planer (2012-2013).

1. Hvor mange studieplasser kan institusjonen øke med fra dagens nivå frem mot høsten 2013, gitt 60/40 finansiering fra departementet, men innenfor dagens øvrige rammebetingelser og infrastruktur?

Svar spm 1: Høgskolen har flere attraktive studier med vekstpotensial og høye poenggrenser for inntak eller med stabilt gode søkertall og ventelister på søkere. Det gjelder spesielt bachelor i vernepleie, sosialt arbeid, barnevern, psykologi, juss, organisasjon og ledelse, økonomi- og administrasjon, kulturprosjektledelse, pedagogikk, idrett og master i sosialfaglig arbeid med barn og unge. Disse studiene vil kunne øke studenttallet noe ved behov.

2. Hvilke begrensende faktorer står institusjonen særlig overfor som hindrer vekst (kan spesifiseres på utdanningsprogram ved behov)?

Svar spm 2: Høgskolen har i dag en bygningsmasse på ca 31.000 kvm og ca. 4800 studenter. Det er begrenset hvor mange flere studenter som kan tas opp innenfor de eksisterende bygninger. Høgskolen har allerede beskrevet behovet for nybygg i budsjettforslag utenfor rammen. Disse behovene finnes allerede ut fra dagens situasjon. Tilrettelegging for flere off-campus studenter er også en mulighet som vi vurderer og til det trengs det oppgradering av auditorier for å kunne tilrettelegge disse for fjernstudenter.

3. Er det særskilte studieprogram som institusjonen ønsker å prioritere spesielt av strategiske årsaker eller for å rendyrke en faglig profil?

Svar spm 3: Høgskolen ønsker å styrke studietilbudene som er del av institusjonens profil innen samfunns- og mediefag. HIL har fått akkreditert masterstudium i film/fjernsynsproduksjon og i anvendt miljøpsykologi og det er planer om master i idrett. Dette er fagområder der vi har kompetanse og opplever god rekruttering til studier på lavere grad. Oppstart av disse tilbudene vil ikke være mulig uten tildeling av studieplasser.

4. Er det særskilte studieprogrammer som institusjonen ønsker å bygge ned eller avvikle av samme årsaker?

Svar spm 4: Høgskolen har nettopp vært gjennom en periode med avvikling av studietilbud (kunsthistorie, sosiologi) og har ingen ytterligere planer nå for tiden.

		Opptak 2011 (antall studie- plasser)	Planlagt opptak 2012 (antall studie-plasser)	Muligheter for økning i antall studieplasser til høst 2012?	Muligheter for økning i antall studieplasser til høst 2013?
		Antall	Antall	Ca. antall	Ca. antall
Totalt for Høgskolen i Lillehammer		786	720	145	130
Helse- og sosialfag	Samlet	316	345	65	80
	Barnevernpedagog	91	90	10	0
	Sosionom	92	90	10	0
	Vernepleier	73	70	10	10
	Vernepleier, deltid/desentralisert		50		50

	Master	0	0	0	0
	Sosialfaglig arbeid med barn og unge	40	30	20	10
	Sosial- og velferdsfag	20	15	15	10
Lærerutdanning	Samlet	0	0	0	0
	Ikke aktuelt for HiL	0	0	0	0
Realfag og teknologiske f	Samlet	0	0	0	0
	Ikke aktuelt for HiL	0	0	0	0
Andre fag	Samlet	470	375	80	50
		0	0	0	0
	Bachelor i organisasjon og ledelse	74	75	20	10
	Bachelor i økonomi og administrasjon	80	70	20	10
	Bachelor i psykologi*	124	70	10	10
	Bachelor i idrett	61	40	10	10
	Bachelor i juss	131	120	20	10

* Opptakstallet var spesielt høyt i 2011 og er satt lavt i 2012 pga krevende ressursituasjon. Tildeling av studieplasser vil gjøre det mulig å oppbemanne studiene bedre

3.6. Rapportering på midler tildelt over budsjettkapittel 281

Høgskolen har i 2011 ikke mottatt midler tildelt over budsjettkapittel 281.

3.7. Rapportering om SAK

Målsettingen for SAK-prosjektene er at de skal bidra til å styrke både den faglige og administrative samhandlingen, utviklingen av en felles institusjon og robustheten i faglige miljøer samt profesjonaliteten i administrative enheter.

Høgskolene i Hedmark, Gjøvik og Lillehammer fikk tildelt 3 mill kroner i 2010 til SAK prosjekter. 6 prosjekter ble igangsatt og fullført ved utgangen av 2011. For 2011 fikk høgskolene nye 3 mill, hvor oppstart av 7 nye prosjekter ble besluttet.

For 2010 midlene er følgende prosjekter gjennomført og avsluttet:

1. *Helse og sosialfag*
AFI har vært engasjert som eksternt utredermiljø. De har via en kartleggingsperiode med bred involvering av fagmiljøene via dialogmøter, fokusgruppeintervju og dialogkonferanse avlevert sin rapport. Rapporten er en utredning av fagmiljøene ved innlandshøgskolenes helse- og sosialavdelinger, med fokus på faglig synergi. Rapporten gir også en oversikt over studieportefølje og forskningsvirksomhet, og vurdering av videre utvikling av samarbeidet mellom avdelingene innen rammen av prosjekt Innlandsuniversitetet.
2. *Fornybar energi*
Fagmiljøene ved høgskolene har sammen utviklet et nytt studium, bachelor i fornybar energi. Studiet er utlyst via SO med Høgskolen i Gjøvik som studieeier og vil ha oppstart studieåret 2012/13.
3. *Høgskolepedagogiske tiltak*
 - a. Førstelektorkvalifisering
Etablering av fellesstrukturer for førstelektorkvalifisering har vært målsettingen med prosjektet. Høgskolene har utviklet felles emneportefølje rettet mot førstelektorkvalifisering, hatt fokus på økt veilederkompetanse med bla. fellesseminarer, og gjennomført flere informasjonsmøter for nye kandidater.
 - b. Samordning av kvalitetssystem
Prosjektet har resultert i ”Ramme for kvalitetssikring og kvalitetsutvikling”, et førsteutkast til systembeskrivelse for et felles kvalitetssystem for den sammenslåtte høgskolen.
 - c. Digitale læringsressurser
Prosjektet har gjennomført en kartlegging av IKT bruk ved høgskolene, med fokusområdene: Pedagogikk (IKT som støtte for læring), teknologi (valg av tekniske løsninger for produksjon, forvaltning, distribusjon og anvendelse), organisasjon (hvordan støtteapparat/ressurspersoner er organisert) og juss (juridiske utfordringer knyttet til pedagogisk bruk av IKT). Prosjektrapporten har gitt anbefalinger og videre oppfølgingspunkter for alle nevnte områder.
 - d. Modeller for fleksibilisering
Fagmiljøene innenfor økonomi og administrasjon har sammen utviklet flere læringsstier, som kan benyttes i studier ved alle tre institusjonene.

For 2011 midlene er følgende prosjekt besluttet å igangsette:

1. *Fakultetsprosjektet*

Arbeidsgruppene skal beskrive fakultetets studie- og forskningsprofil, foreslå en videre prosess for å bygge de nye fakultetene med sterke fagmiljøer og gode studietilbud og utarbeide forslag til en milepælsplan for å legge til rette for samhandling og faglig planlegging i fakultetet. Det skal arrangeres 2 fakultetsvise samlinger, der den første legger til rette for oppstart av arbeidet med innspill fra fagmiljøene og den andre avslutter prosjektperioden med presentasjon av arbeidet.

Kostnadsramme: 1 200 000,-

2. *P.h.d i helse- og omsorgsvitenskap*

Formål med prosjektet er å utvikle og kvalitetssikre utkast til felles faglig profil for en søknad til ph.d. i helse- og omsorgsvitenskap. Det forutsettes at det også brukes midder til en ekstern kvalitetssikring av arbeidet.

Kostnadsramme: 375 000,-

3. *Nettverk for studiekvalitet*

Målet for delprosjektet er å utrede hvordan arbeidet med høgskolepedagogikk kan organiseres, som for eksempel i et senter for utvikling av studiekvalitet. Et senter kan også være den organisatoriske rammen for arbeidet rundt fleksibilisering av studier og rundt pedagogisk bruk av ikt. Begge disse områdene har blitt omtalt i det tidligere SAK-prosjektet digitale læringsressurser, der det også forslås en samordning av utviklings- og veiledningsmiljøer på det området. Et slikt senter kan være et naturlig nav for institusjonelle aktiviteter knyttet til høgskolepedagogikk, 1.lektorprogram/1. lektorkvalifisering, samt metodikk, service og organisering av fleksible studier.

Kostnadsramme: 400 000,-

4. *Studieplaner*

I den framtidige institusjonen vil det være et krav om enhetlige studieplaner som bl.a. er utviklet i tråd med den nasjonale kvalifikasjonsrammeverk. Det vil slik sett være et samordningsbehov der studieplanmalen fra de tre høgskolene utvikles til en felles mal. Dette foreslås som første del av SAK-prosjektet *studieplaner*. I den andre delen av prosjektet ønskes at spørsmålene om generelle kvalifikasjoner utredes av prosjektgruppen og drøftes i relevante miljøer i løpet av prosjektperioden. Generelle kvalifikasjoner kan være så forskjellig som innovasjon, entreprenørskap; samarbeid med arbeidsliv; akademisk skriving; etiske holdninger, digital kompetanse, osv.

Kostnadsramme: 300 000,-

5. *Internasjonalisering*

Internasjonalisering av høyere utdanning stiller krav til profesjonalitet i utvikling og organisering av internasjonaliseringsarbeid, både i forhold til utdanning og forskning. Prosjektet fokuserer på 4 områder:

1. Samordning av de internasjonale kontorene ved de tre høgskolene.
2. Samordning av internasjonalisering hjemme
3. Kobling av forskning og utdanning i internasjonalisering ved de tre institusjonene
4. Se på potensialet i en samordning av internasjonale partnerskap

Kostnadsramme: 300 000,-

6. Bidrags- og oppdragsvirksomhet i IU

Statlige høgskoler har et ansvar for kompetanseutvikling og regional utvikling rettet mot arbeids- og samfunnsliv i sine respektive regioner, og et nasjonalt og internasjonalt fokus, der det er naturlig.

Prosjektet har følgende delmål:

1. Kartlegge og utrede de tre høgskolenes posisjon i BOA sammenheng mot samfunns- og arbeidslivet i et regionalt og nasjonalt perspektiv. Kartleggingen innbefatter også en kort gjennomgang av hvordan andre universiteter har organisert sin BOA-virksomhet.
2. Utrede modeller for organisering av bidrags- og oppdragsaktiviteten med fokus på samhandling mellom ulike fagenheter og administrative enheter.
3. Gi anbefalinger om organisering av BOA-virksomhet i et framtidig universitet i Innlandet.

Kostnadsramme: 150 000,-

7. Virtuelle møter

Møtevirksomheten med representanter fra flere campi i PIU er økende og i et framtidig universitet vil det foregå mange møter på ulike nivåer daglig. Oppdraget er å gi en anbefaling til høgskolene på hvilken måte en bør sette bruken av virtuelle møter i system, både med hensyn til anskaffelse, drift, veiledning og opplæring i bruk av virtuelle møter. Anbefalingen bør omfatte ulike brukernivåer og brukshensyn

Kostnadsramme: 25 000,-

Disponering av SAK-midler 2011

1) Fakultetsprosjekt	1 200 000,-
2) Ph.d. i helse og omsorgsvitenskap	375 000,-
3) Nettverk for studiekvalitet	400 000,-
4) Studieplaner	300 000,-
5) Internasjonalisering	300 000,-
6) Bidrags- og oppdragsvirksomhet i IU	150 000,-
7) Virtuelle møter	25 000,-
Prosjektorganisering	250 000,-
SUM	3 000 000,-

3.8. Rapportering på saker fra Sivilombudsmannen og Riksrevisjonen

Riksrevisjonen har utført sin ordinære revisjon av høgskolens regnskap med to revisjonsbesøk. I tillegg har revisjonen revidert inntektsområdet, hvor høgskolen ble bedt om å kommentere forhold knyttet til forsystemet Ez (kurs- og konferansesystemet) herunder dokumentasjon og sporbarhet, kontantsalg og manglende bruk av forsinkelsesrente.

Riksrevisjonen har også gjennomført kartlegginger / spørreundersøkelser på følgende områder i 2011:

- *Forebygging og avdekking av misligheter.* Det ble gjennomført en spørreundersøkelse med svarfrist 14. mai 2011. Målet med undersøkelsen var å vurdere i hvilken grad Kunnskapsdepartementets underliggende virksomheter har et system for å forebygge og avdekke misligheter.

- *Forvaltning av statens eiendomsmasse i UH-sektoren.* Det ble gjennomført en spørreundersøkelse med svarfrist 3. juni 2011. Målet med revisjonen var blant annet å vurdere om statlig eiendomsforvaltning i universitets- og høyskolesektoren er god og effektiv.
- *Spørreskjema på lønnsområdet:* Det ble gjennomført en spørreundersøkelse knyttet til lønnsområdet i UH-sektoren med svarfrist 18. november 2011. Spørreskjemaet ble besvart i forbindelse med at Riskrevisjonen har bestemt at det i 2011 skulle gjennomføres en felles kontroll i sektoren og omfattet spørsmål om bl.a. tidsregistrering, bi-stillinger, tilleggslønn og lønn vi randsonevirksomheter.

Høgskolen har i 2011 ikke hatt saker som har vært behandlet av Sivilombudsmannen.

3.9. Rapportering om større investeringsprosjekter

Høgskolen arbeider med å realisere to større investeringsprosjekter:

- Idrettsbygg på campus med en kostnadsramme i størrelsesorden 50 mill kroner, hvorav om lag en tredjedel av investeringsbeløpet forutsettes finansiert med eksterne bidrag, herunder tippemidler.
- Økningen i antall studenter og ansatte har gjort at vi har store problemer med å ha tilstrekkelige kontorplasser til ansatte, og det er stort press på undervisningsrom, grupperom, og arealer knyttet til lesesal og bibliotek. Det er også behov for et nytt stort auditorium, og egnede lokaler til kurs- og konferansevirksomheten. Etableringen av ph.d.-programmene øker også behovet for kontorarbeidsplasser, bl.a. til doktorgradsstipendiatene. På denne bakgrunn er det som tiltak utenfor rammen meldt inn forslag om nytt undervisnings- og forskningsbygg i størrelsesorden 10.000 kvm, som gir en forventet økning i husleien på 15 – 20 mill kroner.

Når høgskolen gjør større anskaffelser av IKT-systemer er dette som en del av fellesanskaffelser i sektoren, og forutsetter at anskaffelsene håndteres i tråd med retningslinjene for større investeringsprosjekter og de opptrukne prinsippene for IKT-arkitektur.

3.10. Rapportering om reduksjon av midlertidig tilsetting

Ved utgangen av 2011 var 23 % av årsverkene ved HiL tilsatt i midlertidige stillinger. Fratrasket tilsatte i stipendiatstillinger var 16,1 % i midlertidige stillinger, noe som utgjør vel 45 årsverk. Dette er på samme nivå som i 2010. En gjennomgang av hjemlene for midlertidighet viser at vel 10 årsverk er i åremålstilsettinger. Dette er dekanene ved fagavdelingene (5) og undervisnings- og forskerstillinger ved Den norske filmskolen. De resterende 35 midlertidige årsverkene er ulike vikariater og engasjementer.

Høgskolen har hatt et halvdags seminar for ledere, tillitsvalgte og ansatt representanter i tilsettingsråd og –utvalg var målgruppe. Her var reduksjon i midlertidige tilsettinger et av temaene. Personalreglementet er revidert og ble stadfestet av FAD i desember 2011. Dette vil gi ytterligere grunnlag for å jobbe med problematikken rundt midlertidige tilsettinger.

3.11. Rapportering om etiske retningslinjer

Høgskolen har etiske retningslinjer på følgende områder:

- Generelle etiske retningslinjer for ansatte ved Høgskolen i Lillehammer (vedtatt av høgskolestyret 10.06.2008). Finnes under "Om høgskolen" – "Sentrale dokumenter" på følgende nettadresse: http://www.hil.no/om_hoegskolen/sentrale_dokumenter
- Etiske retningslinjer for innkjøp og leverandørkontakt (vedtatt av høgskolestyret 19.2.2008). Finnes under "Ansattes sider" – "Innkjøp" på følgende nettadresse: http://www.hil.no/hil/ansattes_sider/innkjoeop
- Retningslinjer for håndtering av etikk-spørsmål knyttet til forskning ved Høgskolen i Lillehammer (fastsatt av høgskolestyret 12.12.2006). Finnes under "Forskning" – "Regelverk og retningslinjer" på følgende nettadresse.: http://www.hil.no/forskning/regelverk_og_retningslinjer
- Etiske retningslinjer for veiledning ved Høgskolen i Lillehammer. Finnes under "Forskning" – "Regelverk og retningslinjer" på følgende nettadresse.: http://www.hil.no/forskning/regelverk_og_retningslinjer

Høgskolen har tatt inn en henvisning til de generelle etiske retningslinjene i arbeidsavtalen til alle medarbeidere. Det er videre etablert prosedyrer for varsling av kritikkverdige forhold. Informasjon om dette ligger i høgskolens HMS-system på følgende nettadresse: http://www.hil.no/hil/medarbeidere/hms_system/prosedyre_varsling.

For studenter er det lagt inn en mulighet for varsling i nettsidene om studiekvalitet; "Si det til oss også" (<http://www.hil.no/studiekvalitet>). Dette er primært studentenes kanal for å varsle om forhold som går på studiekvalitet, men kan også benyttes til varsling om andre avvik.

3.12. Rapportering om forvaltning av fullmakter

Forvaltningen av fullmaktene har vært gjort for å støtte opp om høgskolens faglige virksomhet og innenfor prinsippet om en sunn økonomi både på kort og lengre sikt. Eierskapet i Østlandsforskning AS er faglig begrunnet og inngår i høgskolens satsing for å videreutvikle sin forskningsaktivitet og øke de eksterne inntektene knyttet til forskning.

Budsjettfullmakter

Høgskolen er i tråd med Stortingets vedtak unntatt fra bruttoprinsippet, og har disponert sin bevilgning i tråd med dette. Høgskolen er også kjent med høgskolens ansvar for å påse at midler fra andre statsinstitusjoner utbetales til institusjonens arbeidskonti hos kontofører.

Fullmakt til å opprette og eie aksjer i selskaper

Høgskolen har i tråd med styrevedtak og fullmakt i tildelingsbrevet for 2011, kjøpt aksjer for 500.000 i Østlandsforskning AS. Høgskolen har med dette en eierandel på 4,xx % og dermed ikke en dominerende eierposisjon i aksjeselskapet.

Fullmakt til å forvalte statens eierinteresser og delegering av innkallelse til generalforsamling i heleide selskap

I og med at høgskolen ikke har en dominerende eierinteresse i selskaper, er fullmakten til å forvalte statens eierinteressert og delegering til å innkalle til generalforsamling ikke benyttet i 2011.

Fullmakt til å inngå leieavtaler utover budsjettåret

Det er i 2011 besluttet å be Statsbygg om å etablere et midlertidig kontorbygg som vil bli husleiefinansiert. Bygget ble overlevert høgskolen i januar 2012.

3.13. Særskilte rapporteringskrav for enkelte institusjoner

Det er i tildelingsbrevet for 2011 ikke gitt særskilte rapporteringskrav til høgskolen.

Styring av kapasitet for enkelte utdanninger i 2011

Høgskolen har for studieåret 2011/2012 aktivitetskrav knyttet til vernepleierutdanningen, med et aktivitetskrav på 23 60-studiepoengsenheter. Høgskolen dimensjonerte opptaket høsten 2011 for å oppfylle dette minimumskravet.

3.14. Rapportering på sikkerhet og beredskap

Høgskolen har beredskapsplanen for kriser og ulykker "Når det utenkelige skjer...". Erfaringen er at planen fungerer og brukes, men at den bør utvikles med tanke på større kriser og gjøres lettere tilgjengelig.

Høgskolen har observatørstatus i Beredskapsrådet for Lillehammer-regionen, og vi samarbeider med fylkesmannens beredskapsavdeling, politi mv. Høgskolen var representert på departementets seminar om "Sikkerhet og beredskap i UH-sektoren" i november, og vil følge opp dette med å revidere beredskapsplanen og gjennomføre beredskapsøvelse i 2012.

Det gjennomføres jevnlig brannvernøvelser og opplæring av brannvernansvarlige. I brannsynet for 2011 ble det ikke avdekket vesentlige feil og mangler.

Det ble i 2011 gjennomført et kurs i håndtering av vold og trusler om vold for ledere og medarbeidere i førstelinjetjenesten. Dette følges opp med et praktisk rettet kurs for medarbeidere i førstelinjetjenesten i 2012.

Det ble i 2009 leid inn ekstern bistand fra Uninett for å gjennomgå informasjonssikkerheten på høgskolen, og rapporten fra denne kartleggingen inngår i høgskolens fortløpende vurdering av informasjonssikkerheten knyttet til IKT-området. Det er oppnevnt sikkerhetsansvarlig og sikkerhetsråd, og det er gjennomført tiltak for å bedre informasjonssikkerheten.

3.15. Rapportering på felles føringer for alle statlige virksomheter

Inkluderende arbeidsliv

HiL inngikk i 2011 ny Samarbeidsavtale om et mer inkluderende arbeidsliv. Avtalepartene er arbeidsgiver, hovedtillitsvalgte og hovedverneombud ved HiL og NAV arbeidslivsentere. Med bakgrunn i samarbeidsavtalen er det etablert virksomhetsmål for HiL.

Under delmål 1, sykefravær, er følgende virksomhetsmål definert:

- 1) Høgskolen i Lillehammer skal ha et helsefremmende perspektiv i sitt arbeidsmiljøarbeid og fokusere på nærværsfaktorer, dvs. at
 - a. arbeidsplassen åpner for og imøtekommer den enkelte medarbeiders behov, ressurser og potensial
 - b. arbeidsplassen utvikles gjennom medvirkning og medbestemmelse

- c. arbeidsplassen er en vekstplass for sine medarbeidere
 - d. organisasjonskulturen er inkluderende og åpen for egenart og mangfold
- 2) Faktorer som er helsefremmende skal identifiseres.
Høgskolen skal jobbe forebyggende med å identifisere faktorer i organisasjonen og for den enkelte medarbeider som medfører risiko
 - 3) Høgskolen skal særlig vurdere forhold som kan redusere forskjellen på sykefravær mellom kvinner og menn.
 - 4) Ved risiko for sykefravær eller etter at sykefravær har oppstått skal høgskolens ledere følge opp den enkelte medarbeider og medvirke til at sykefravær forhindres eller blir så kortvarig som mulig. Medarbeider skal på sin side medvirke ved å varsle arbeidsgiver om forhold som kan påvirkes og delta aktivt i møter med arbeidsgiver.
 - 5) Høgskolens sykefravær skal i gjennomsnitt for året ikke overstige 4,0 % samlet egenmeldt og legemeldt fravær.

Videre er følgende aktivitetsmål definert:

- 1) Partene ved høgskolen og hovedverneombud skal to ganger pr år (april og oktober) ha IA-arbeid herunder nærværarbeid og sykefraværsoppfølging på agendaen.
- 2) Høgskolen skal minimum en gang pr år ha nærværarbeid og sykefraværsoppfølging som tema på møter / opplæring for ledere med personalansvar.
- 3) Informasjon om sykefraværprosedyrer skal være lett tilgjengelig for alle ansatte på høgskolens interne nettsider.
- 4) Det skal rapporteres på status vedrørende nærværarbeid og sykefraværutvikling to ganger pr. år (ved 2. tertial for første halvår og årsrapportering).
- 5) Den enkelte leder skal følge opp sine medarbeidere i tråd med de til enhver tid gjeldene sykefraværprosedyrer.
- 6) Høgskolen skal delta i IA-nettverk med andre virksomheter i Lillehammer regionen.

Vurdering av resultatoppgåelse

HiL har en sykefraværspersent på 4,8 (legemeldt og egenmeldt fravær). Dette er en relativt lav fraværspersent, men ligger 0,8 persentpoeng over målet. Som beskrevet under virksomhetsmål 4.2. er det relativt store forskjeller mellom avdelinger og mellom stillingsgrupper.

Som beskrevet tidligere ønsker HiL å komme mer over på den helsefremmende metodikken, men har i 2011 vært nødt til å prioritere å få på plass gode rutiner for oppfølging av sykemeldte i tråd med de reviderte sentrale føringene.

Det jobbes tett med oppfølging av ledere og medarbeidere slik at sykefravær følges opp så tidlig som mulig.

Sykefraværprosedyrer er revidert og ligger tilgjengelig på HiLs nettsider under "ansattes sider" – "arbeidsforhold" – "sykefravær"

(http://www.hil.no/hil/ansattes_sider/arbeidsforhold/sykefravaer).

HiL gjennomfører jevnlig temamøter om sykefraværarbeidet og deltar i IA-nettverk i Lillehammer-regionen.

Under delmål 2 - personer med redusert funksjonsevne - er følgende virksomhetsmål definert:

- 1) Høgskolen skal gjennom fremmende og forebyggende arbeid som skissert under delmål 1 følge opp medarbeidere med redusert arbeidsevne.

- 2) Høgskolen skal aktivt benytte tilretteleggingstiltak og ordninger gjennom NAV og involvere bedriftshelsetjeneste og fastlege / behandlende lege / sykemelder i forebyggings og oppfølgingsarbeidet.

Videre er følgende aktivitetsmål definert:

- 1) Høgskolen skal identifisere muligheter ved alle avdelinger/enheter for å tilrettelegge for IA-plasser / praksisplasser for personer som har behov for utprøving av sin arbeids- og funksjonsevne. IA-plasser/praksisplasser identifiseres i dialog mellom NAV, Personal- og organisasjonsseksjonen og aktuelle avdelinger /enheter i tråd med egen samarbeidsavtale med NAV.

Vurdering av resultatoppnåelse

Høgskolen har en aktiv holdning til å åpne opp for tiltaksplasser. I 2011 har vi hatt personer inne på tiltak i forbindelse med arbeidsutprøving på flere av fagavdelingene, på Personal- og organisasjonsseksjonen, på IT-tjenesten og i Studieadministrasjonen. Gjennomgående har vi gode erfaringer med dette og flere av våre tiltaksdeltakere har gått over i andre ordinære jobber etter endt tiltaksperiode.

På IA-møte med tillitsvalgte og verneombud i 2011 var videre arbeid med delmål 2 hovedsak på møtet. Dette vil bli fulgt opp i tråd med føringer gitt i tildelingsbrev for 2012.

Under delmål 3 – avgangsalder – er følgende virksomhetsmål definert:

- 1) Høgskolens personalpolitikk skal bygge på et godt lederskap og medarbeiderskap med fokus på å utvikle en helsefremmende arbeidsplass. Livsfaseperspektivet hvor leder aktivt følger og tilrettelegger med utgangspunkt i den enkelte medarbeiders forutsetninger, livsfase og livssituasjon er et viktig perspektiv i personalpolitikken.

Videre er følgende aktivitetsmål definert:

- 1) Høgskolen skal gjennom fremmende og forebyggende arbeid som skissert under delmål 1 følge opp medarbeidere i senyrkesfasen.
- 2) Høgskolen skal vurdere tilretteleggingsmuligheter med eventuell støtte fra NAV / andre for å tilrettelegge for at medarbeidere skal kunne stå i stilling fram til ordinær pensjonsalder.

Vurdering av resultatoppnåelse

Høgskolen har utarbeidet seniorpolitiske retningslinjer. Videre arbeides det med en livsfasepolitikk hvor seniorpolitikk skal inn. Høgskolen har en relativt stor andel medarbeidere i aldergruppen 60+. Det er en særlig utfordring ift. medarbeidere med professorkompetanse hvor halvparten av medarbeiderne er i aldersgruppen 60+. HiL har i 2011 inngått avtale med en medarbeider som står delvis i stilling utover aldersgrensen på 70 år.

Brukerundersøkelser

HiL har i kvalitetssystemet beskrevet fem evalueringsordninger:

- emneevaluering
- studieprogramundersøkelse (hvert 3. år)
- programsensorordning
- læringsmiljøundersøkelse (hvert 2. år)
- ekstern evaluering

En har ut fra erfaring ønsket å justere litt på gjennomføringshyppigheten av læringsmiljøundersøkelsen. Den ble gjennomført i 2008 og 2011 og neste blir trolig tidligst 2014.

Studieprogramundersøkelser skal gjennomføres hvert 3. år. Av praktiske hensyn deles studieporteføljen i tre og 1/3 av programmene evalueres hvert år.

Høgskolen har et prosjekt der de prøver ut programsensorordning. Bachelor i film- og fjernsynsvitenskap og bachelor i pedagogikk deltar. Foreløpig er det kun bachelor i film- og fjernsynsvitenskap som har kommet skikkelig i gang og der programsensor har avlevert årsrapport for sitt arbeid.

Ekstern evaluering av studier er en metode for å bidra til kvalitetsutvikling på studier:

- i tilfeller der dekans kvalitetsrapport eller årsrapport for kvalitetsarbeid avdekker et behov for kvalitetsforbedring på et bestemt studium
- ved at avdelingsstyret eller høgskolestyret vurderer det som et hensiktsmessig kvalitetsutviklende tiltak, for eksempel når det gjelder å styrke studieplanens bransje- eller yrkesmessige relevans.

Høgskolen igangsatte ikke ekstern evaluering av noen studier i 2011.

Lærlinger i staten

HiL ansatte i 2011 to nye lærlinger. En innenfor IKT-servicefaget som er et fagområde hvor HiL har hatt lærlinger i mange år, og en innenfor kontor- og administrasjonsfaget som er nytt for HiL.

HiL tar med dette sikte på til enhver tid å ha to lærlinger inne på hhv. IKT-servicefaget og kontor- og administrasjonsfaget slik at vi har en første års- og andre års lærling inne samtidig. De to siste årene har høgskolen i tillegg til å benytte seg av lister oversendt fra Fylkeskommunens opplæringskontor annonsert ledig lære plass innenfor IKT-servicefaget og kontor- og administrasjonsfaget.

Det har vært viktig for høgskolen å rekruttere godt motiverte lærlinger. Vi har derfor bl.a. stilt krav til bestått eksamen for rekruttering av IKT-lærlinger. Bakgrunnen for dette er at vi i enkelte saker tidligere har fått en stor belastning på vår IT-seksjon ift. Oppfølgingen av lærlingene. En eventuell reduksjon i kravene vil kunne ha som konsekvens at vi må øke ressursene på vår IT-seksjon, eventuelt nedprioritere andre oppgaver. En medarbeider ved Personal- og organisasjonsseksjonen har i 2011 deltatt på fylkeskommunens kursprogram opplæringsansvarlige.

Høgskolen har i brev til KD gitt tilbakemelding om at i tillegg til de ovennevnte fag kan være aktuelt å vurdere lærlingplass innenfor utdanningsprogram for medier og kommunikasjon. Det er med bakgrunn i dette satt i gang en prosess for å se på muligheten for en lærling tilknyttet de tekniske miljøene ved Avdeling for TV-fag og Den norske filmskolen.

Høgskolen vil for 2012 lyse ut lærlingeplasser innenfor kontorfag, IKT-fag og renholds faget.

Statistikk for antall arbeidsplasser

Høgskolen i Lillehammer har en økning i antall årsverk fra 2010 til 2011 på 11 årsverk. I perioden 2005 – 2011 har det vært en jevn økning fra 235 årsverk i 2005 til 308 årsverk i 2011. Det planlegges med ytterligere økning i 2012, med en utflating fra 2013 og videre.

4. Plan for 2012

4.1. Sektormål og egne virksomhetsmål

Beskrivelsen av planer, risiko og tiltak for 2012 er lagt om i tråd med ny målstruktur fra KD.

Planperioden for høgskolens egen strategiske plan gikk ut ved årsskiftet og en arbeidsgruppe ble nedsatt for å utarbeide forslag til nye virksomhetsmål med tilhørende styringsparametre mv. Virksomhetsmålene med tilhørende resultatmål, ambisjonsnivå, risikovurderinger og tiltak er redigert under hvert av de fire sektormålene fastsatt av departementet og er behandlet i styret. Som opplyst i tildelingsbrevet, forventer vi en tilbakemelding på disse i etatsstyringsmøtet. På grunnlag av denne vil ledelsen så legge frem et revidert plandokument til beslutning for styret og også legge dette til grunn for arbeidet med forslag til en ny samlet virksomhetsplan for høgskolen i kommende periode (2012 – 15).

Sektormål 1: Universiteter og høyskoler skal gi utdanning av høy internasjonal kvalitet i samsvar med samfunnets behov

Kvalitativ styringsparameter	Studentene skal lykkes med å oppnå læringsutbyttet som er definert for studieprogrammene
<p>Generell vurdering</p> <p>I løpet av de siste 2 år har det blitt gjennomført en omfattende revisjon av alle studieplaner med sikte på å innføre begrepet læringsbyttet. Det har i tillegg blitt sett på sammenhengen mellom læringsutbyttebeskrivelsene og beskrivelsene av arbeidskrav og eksamen. Denne revisjonen vil i all hovedsak være avsluttet i slutten av 2012.</p> <p>Høgskolen bruker aktivt verktøyene i kvalitetssystemet for blant annet å kartlegge og vurdere hvorvidt studentene oppnår forventet læringsutbytte på studiene de er knyttet til. Årlig kvalitetsrapport til høgskolestyret gir et godt bilde på situasjonen og gir også de enkelte studiemiljøene signaler om områder som eventuelt bør forbedres. Kvalitetsrapporten for 2010/2011 viser at <i>”høgskolen har en godt utviklet studieportefølje med i all hovedsak god studiekvalitet, og et læringsmiljø som i stor grad understøtter mulighetene for et godt læringsutbytte”</i></p> <p>Det er resultater av ulike nøkkeltallsoversikter (søkertallsutvikling, poenggrenser, gjennomføring i henhold til utdanningsplan, fullførte studieprogram og strykprosent) og ulike typer evalueringer (emne-, studieprogram- og eksterne evalueringer) som dannet bakteppet for de vurderinger som gjøres.</p> <p>Høgskolen vil i den neste planperioden legge spesielt vekt på internasjonaliseringsarbeidet i studiemiljøene. Styret vedtok en strategisk plan for internasjonalisering som formulerer en rekke viktige mål for utdanningsområdet, deriblant at 20 % av studentkullet skal tilbringe et semester i utlandet i 2020, det skal utvikles flere emner på engelsk og det skal i tillegg være tiltak på internasjonalisering@home.</p> <p>Et annet viktig element i læringsutbyttebeskrivelsene er forventningen om at alle studieplaner har innarbeidet perspektiver på entreprenørskap og innovasjon. Dette arbeidet har ikke</p>	

kommet like langt som internasjonaliseringsarbeid eller arbeidet med å utvikle koherente læringsutbyttebeskrivelser.

I løpet av 2012 styrkes arbeid med entreprenørskap i utdanningene, bl.a. ved å tematisere entreprenørskap på studiekvalitetsdagene i mars 2012, der det inviteres til generelle dialoger mellom studenter, ansatte og spesialister innen entreprenørskap på tvers av utdanningene, og til fagspesifikke dialoger i studiemiljøenes studieutvalg.

Et tredje stadig mer aktuelt bidrag til læringsutbyttet er institusjonens og studiemiljøenes tilrettelegging for pedagogisk bruk av IKT og fleksibilisering av studier. Disse to momentene henger sammen og vil være en del av diskusjonen om oppgraderingen av auditoriene, som direktøren initierte ved å oppnevne en egen utredningsgruppe.

Forventninger til læringsutbytte omfatter også doktorgradsprogrammene, som i framtiden vil knyttes nærmere til institusjonenes utdanningsvirksomhet, både organisatorisk og i form av kvalitetsutviklingstiltak.

En vesentlig forutsetning for at studentene kan lykkes med å oppnå læringsutbyttet er at de respektive studiemiljøer er robuste, at de er forskningsaktive og at det finnes tilstrekkelig og tilgjengelig kompetanse på høgskolepedagogikk i studiemiljøene. Også i 2012 vil HiL arbeide aktiv med å legge forholdene til rette for at robuste fagmiljøer kan etableres og videreutvikles, at forskning og utdanning relateres til hverandre (forskningsbasert undervisning) og at de som underviser har den nødvendige pedagogiske kompetansen, samtidig som det legges til rette for utdanningsrelevant utviklingsarbeid i studiemiljøene (høgskolepedagogikk og 1. lektorprogram).

Kvantitative styringsparametere

- **Gjennomføring på normert tid**
- **Andel uteksaminerte kandidater tatt opp på doktorgradsprogram seks år tidligere**

Virksomhetsmål 1.1	Høgskolen skal være et attraktivt studiested med en studieportefølje på bachelor-, master- og phd-nivå med basis i en medie- og samfunnsfaglig profil, og tilby etter- og videreutdanningstilbud i tråd med høgskolens satsingsområder og samfunns- og arbeidslivets etterspørsel.
---------------------------	---

Kvantitative resultatindikatorer	Resultat			Ambisjonsnivå 2012
	2009	2010	2011	
Antall primærøkere per studieplass i SO/totalt i SO	1,4 / 2016	1,6 / 2218	1,6 / 2257	1,7 / 2300
Høgskolens andel av sektorens 1. primærøkermasse i SO	4,6	5,1	5,2	5,3

Risikoanalyse

Vurdering (i forhold til virksomhetsmål 1.1)	Sannsynlighet	Konsekvens
Søkerutviklingen har vært god over tid og er en viktig indikator for å vurdere kvalitet og attraktivitet. Indikator beregnes også på studienivå.	Moderat	Alvorlig
Kvalitetssikre og videreutvikle studietilbud og studieportefølje er viktig for å kunne være et attraktivt studiested	Moderat	Alvorlig

Tiltak

- Utvikle markedsføringstiltak for studieprogrammer med sviktende rekruttering
- Videreutvikle kvaliteten i studiene i tråd med tiltakene i kvalitetssystemet
- Gjennomgå høgskolens studieportefølje på et overordnet nivå
- Utvikle og legge til rette for robuste fagmiljøer
- Revidere høgskolens personal- og rekrutteringspolitikk
- Utvikle langsiktige bemannings- og kompetanseplaner
- Legge forholdene til rette for en utvikling av studentvelferdstilbud (SOPP) i samarbeid med regionen og lokalt nærings- og samfunnsliv
- Stimulere til økt bruk av praksis i utdanningene for å sikre relevans av utdanningene og kontakt med nærings- og arbeidsliv
- Gjennomføre sykliske studieprogramevalueringer
- Initiere eksterne evalueringer av studier
- Utvikle og tilby attraktive etter- og videreutdanningstilbud

Virksomhetsmål 1.2	Høgskolen skal preges av et kvalitativt godt faglig, pedagogisk- og universelt utformet læringsmiljø. Noen kandidatstudier (bachelor/master) er tilrettelagt for fleksible studenter, både på hel- og deltid.
---------------------------	--

Kvantitative resultatindikatorer	Resultat			Ambisjonsnivå 2012
	2009	2010	2011	
Studiepoengproduksjon				
- egenfinansiert	2464,2	2935,4	2985,0	3200
- eksternfinansiert	271,2	263,6	321,5	340
Uteksaminerte kandidater (Bachelor og master)	543	690	679	750

Risikoanalyse

Vurdering (i forhold til virksomhetsmål 1.2)	Sannsynlighet	Konsekvens
Hensiktsmessige lokaler og infrastruktur tilpasset undervisningsopplegg og omfanget av virksomheten	Høy	Alvorlig
Rekruttere, utvikle og beholde kompetent arbeidskraft	Moderat	Alvorlig

Tiltak

- Revidere handlingsplaner for økt gjennomstrømming
- Intensivere arbeid med arealplan
- Følge opp IKT-strategien
- Revidere personal- og rekrutteringspolitikk
- Videreutvikle 1. lektorprogram og høgskolepedagogisk utdanning
- Lage langsiktige bemannings- og kompetanseplaner
- Legge til rette for utvikling av robuste fagmiljøer
- Stimulere til et aktivt og inkluderende studentdemokrati

Virksomhetsmål 1.3	Internasjonale perspektiver skal prege utdanningene ved høgskolen og det skal legges til rette for internasjonal mobilitet. Høgskolen skal ha tilbud av emner på engelsk som del av alle gradsstudiene ved HiL.
---------------------------	--

Kvantitative resultatindikatorer	Resultat			Ambisjonsnivå 2012
	2009	2010	2011	
Antall emner på engelsk	8	6	8	12
Mobilitet				
Antall innreisende studenter	49	46	42	60
Antall utreisende studenter	105	100	111	120

Risikoanalyse

Vurdering (i forhold til virksomhetsmål 1.3)	Sannsynlighet	Konsekvens
Ny strategi for det internasjonale arbeidet ved HiL møter motstand i enkelte studiemiljøer og avdelinger.	Moderat	Høy

Tiltak

Følg opp innholdet i ny strategi for det internasjonale arbeidet herunder:

- utvikle minst en hovedsamarbeidsavtale med en utenlandsk institusjon i hvert studiemiljø for Bachelor- og masterutdanninger
- tilby veiledninger for studenter som ønsker å studere ved utenlandsk institusjon
- utvikle og tilby flere emner på engelsk
- utvikle og tilby engelskspråklig masterstudium
- involvere Lillehammer studentforening (LIST) i større grad når det gjelder tips, råd og som støttespiller for internasjonale studenter

Sektormål 2: Universiteter og høyskoler skal i tråd med sin egenart utføre forskning, kunstnerisk og faglig utviklingsarbeid av høy internasjonal kvalitet

Kvalitativ styringsparameter	Resultatoppnåelse på forskning i forhold til institusjonens egenart
<p>Generell vurdering</p> <p>Høgskolens satsing på forskning og utvikling skal bidra til å realisere høgskolens overordnede strategi. Det innebærer en ytterligere forsterket innsats på å heve kvalitet og omfang på FoU-arbeidet, inkludert samarbeidet utad, nasjonalt og internasjonalt.</p> <p>Høgskolen skal utvikle en FoU-profil der satsingsområdene kommer tydelig fram basert på våre fortrinn og spesielle kompetanse. På enkelte områder skal vi ha ambisjoner om å være nasjonalt ledende. Samtidig skal man arbeide mot at høgskolen skal framstå som en reell og attraktiv samarbeidspartner for andre høyskoler og universitet, samt for instituttsektoren og arbeids- og næringsliv regionalt og nasjonalt.</p> <p>Høyskolen skal bedre kvalitet og omfang av FoU ved å videreutvikle interne stimuleringsordninger og styrke støttefunksjoner, med spesiell vekt på økonomisk og administrativ bistand.</p>	
Kvalitativ styringsparameter	Samspill mellom forskning og utdanning
<p>Generell vurdering</p> <p>Høgskolen legger til en hver tid stor vekt på at undervisningen skal være i samsvar med oppdatert forskning. Dette sikres ved at høgskolen har en stor andel ansatte med kombinerte undervisnings- og forskningsstillinger og at dette også skal være hovedregelen framover.</p> <p>Undervisningen blir i all hovedsak utført av aktive forskere og det tilstrebes at de faglig ansatte bidrar på ulike nivåer (bachelor-, mastergrads- og doktorgradsnivå). Framover skal innsatsen for at studentene skal få trening i vitenskapelig og kunstnerisk arbeid styrkes.</p> <p>Forskningen ved høgskolen skal preges av samfunnsmessig relevans og i størst mulig grad fange opp de utfordringer som kandidater fra høgskolen møter i arbeidslivet i årene framover.</p>	

Virksomhetsmål 2.1	Høgskolen skal organisere og konsentrere sin forskning i tilknytning til fagområder med master- og ph.d-utdanninger og tilrettelegge for relevant forskning innen øvrige fagområder.			
<p>Kvalitativ resultatindikator</p> <ul style="list-style-type: none"> • All utdanning ved høgskolen skal være FoU-basert. • Studentene skal delta i FoU-prosjekt. • Fagmiljøene rundt doktorgradsområdene skal ha tilstrekkelig størrelse og kompetanse. • Forskning og faglig / kunstnerisk utviklingsarbeid skal inngå i den enkelte vitenskaplige ansattes arbeidsplaner 				
Kvantitative resultatindikatorer	Resultat			Ambisjonsnivå 2012
	2009	2010	2011	
Øke antall studenter som deltar i FoU-prosjekt				Første registreringsår
Risikoanalyse				
Vurdering (i forhold til virksomhetsmål 2.1)	Sannsynlighet	Konsekvens		
Fare for bortfall av eksterne midler til master- og ph.d-utdanningene, og dermed ikke ha tilstrekkelig økonomiske ressurser til det nødvendige antall stipendiatstillinger og videreutvikling av doktorgradsområdene.	Moderat	Stor		
Vektlegge ledelse og prioritering av ressurser til utvalgte områder.	Moderat	Moderat		
Tiltak				
<ul style="list-style-type: none"> • De to doktorgradsprogrammene ved høgskolen, BUK og INTOP, skal utvikles videre til robuste fagmiljøer i tråd med NOKUTs forventninger. <ul style="list-style-type: none"> • Sikre et tilstrekkelig antall ph.d.-studenter og –stipendiater til de to etablerte programmene. • Avklare prinsippene for finansiering av doktorgradsprogrammene. • Det arbeides videre med å få etablert fellesgrad mellom NTNU og høgskolen om “Visuelle medier” • Stimulere til deltakelse i det nasjonale kunstneriske utviklingsprogrammet. 				

Virksomhetsmål 2.2	Høgskolen skal markere seg i publisering i poenggivende kanaler og styrke innsatsen for å øke andelen av eksternfinansierte forskningsprosjekter.
---------------------------	--

Kvantitative resultatindikatorer	Resultat			Ambisjonsnivå 2012
	2009	2010	2011	
Vitenskapelig publisering	111,3	105,3	130 *	125
RBO-indikatorer (Herunder: Avlagte doktorgrader, publikasjonspoeng, EU-inntekter, NFR og RFF-inntekter)		0,28 %	Ikke tilgj på DBH-data-basen	
Antall publikasjonspoeng per undervisnings-, forsknings og formidlingsstilling	0,62	0,57	0,69 *	0,65

* registreringen er ikke ferdig, forventet poengtall pr 31.3.12 er 130 poeng.

Risikoanalyse

Vurdering (i forhold til virksomhets mål 2.2)	Sannsynlighet	Konsekvens
Publiseringspoengene vil reduseres i 2012 sammenlignet med 2011, fordi man for første gang i 2011 fikk registrert elektronisk utgave av artikkelen framfor å vente på papirutgaven.	Moderat	Moderat

Tiltak

- Videreføre innsatsen for å oppnå en markant større andel av forskningsråds- og EU-finansierte prosjekter. Dette inkluderer praktisk og finansiell støtte innad til prosjektplanlegging, utvikle samarbeidsavtaler med høgskoler, regionale forskningsinstitutt og næringsliv, samt deltakelse i EU-nettverk for høgskolene. Det er også et Europanettverk for Innlandet som grunnlag for samarbeid med andre institusjoner i regionen.
- Fagmiljøene skal ha god oversikt over Norges forskningsråds sine langsiktige prioriteringer og programmer.
- Fagmiljøene skal ha god oversikt over andre eksterne finansieringskilder og delta i oppdragsforskning.
- Forbedre forskningsadministrasjonen sentralt og på ph.d-programområdene for å understøtte akkvisisjonsarbeide og partnerskaps-/samarbeidsavtaler nasjonalt og internasjonalt.
- Videreutvikle forskningssamarbeidet med Sykehuset Innlandet HF og andre.
- I tillegg til den individbaserte forskningen er det ønskelig i større grad å utvikle forskningsprosjekter der flere samarbeider, både innen HiL og mellom HiL og andre institusjoner. Dette er også knyttet til utfordringen med å øke inntektene fra eksternt finansiert forskning, særlig fra Norges forskningsråd og EU.

Virksomhetsmål 2.3	Høgskolen skal stimulere til profesjonsrettet og kunstnerisk forskning og utviklingsarbeid av god kvalitet og samfunnsmessig relevans, og legge til rette for formidling av denne typen arbeid.			
Kvantitative resultatindikatorer	Resultat			Ambisjonsnivå 2012
	2009	2010	2011	
Formidling i interne publiseringskanaler (web/internrapportserier)			10	10
Prosjekttildeling fra det Kunstneriske utviklingsprogrammet			1	2
Prosjekttildeling / samarbeid med organisasjoner, myndigheter og arbeidsliv				Første registreringsår
Risikoanalyse				
Vurdering (i forhold til virksomhets mål 2.3)	Sannsynlighet		Konsekvens	
Ansatte retter heller oppmerksomheten mot vitenskapelige publikasjonspoeng på bekostning av andre publiseringskanaler og samarbeidsarenaer.	Middels		Liten	
Tiltak				
<ul style="list-style-type: none"> • Tilrettelegge administrativt og synliggjøre bidrag fra ansatte i interne formidlingskanaler, inkludert nettbaserte tidsskrifter. • Stimulere til utarbeidelse av søknader om prosjektstøtte /-samarbeid fra ulike kilder og formidle resultater fra slike prosjekter 				

Virksomhetsmål 2.4	Høgskolen satser på noen utvalgte samarbeidspartnere nasjonalt og internasjonalt der langsiktige og robuste samarbeidsavtaler som er forankret i flere fagmiljø, legges til grunn.
---------------------------	---

Kvantitative resultatindikatorer	Resultat			Ambisjonsnivå 2012
	2009	2010	2011	
Antall sentrale samarbeidsavtaler			9	15
Antall ansatte med faglig opphold ved utenlandsk institusjon			7	10

Risikoanalyse

Vurdering (i forhold til virksomhetsmål 2.4)	Sannsynlighet	Konsekvens
Avtaler må sikres institusjonell forankring og oppfølging	Moderat	Moderat

Tiltak

- Kartlegge og vitalisere tidligere avtaler, eventuelt sanere avtaler der det ikke har vært aktivitet.
- Høgskolen skal oppnå større internasjonal kontaktflate i kommende strategiperiode. Det legges særlig vekt på forpliktende samarbeidsavtaler om utveksling av fagansatte og ph.d-stipendiater.
- Øke antall samarbeidsavtaler med nærings- og arbeidsliv.
- Revidere samarbeidsavtale med Østlandsforskning og etablere tilsvarende med Norsk institutt for naturforskning (NINA).
- Delta i internasjonale/nordiske forskningsprogrammer inkludert i EUs rammeprogram og sektorprogram.
- Høgskolen skal arbeide for at andelen gjesteforskere og fagansatte med utenlandsk nasjonalitet eller utdanning øker. Dagens praksis med å lyse ut ledige stillinger i internasjonale tidsskrifter eller nettsteder, skal videreføres.

Sektormål 3: Universiteter og høyskoler skal være tydelige samfunnsaktører og bidra til formidling, internasjonal, nasjonal og regional utvikling, innovasjon og verdiskapning.

Kvalitativ styringsparameter	Samarbeid med samfunns- og arbeidsliv
<p>Generell vurdering Høgskolens har allerede en bred kontaktflate med regionen og med nasjonale og internasjonale aktører i henhold til de ulike bransjene og sektorene som HiL er engasjert i. Det er fortsatt en oppgave å oppnå større bevissthet om betydningen av samfunnskontakt og samarbeid med arbeidslivet for HiLs primærvirksomhet; utdanning, forskning/utvikling og formidling, både i enkelte studiemiljø og i noen av de aktuelle bransjene.</p> <p>Det er ønskelig å utvikle en større systematikk i HiLs kontakt med samfunns- og arbeidsliv både regionalt, nasjonalt og internasjonalt, framfor mer sporadisk samarbeid mellom enkeltpersoner og miljøer.</p> <p>Avklaringen rundt rolleforståelsen i interaksjon mellom Senter for livslang læring (SELL) og fagavdelingene på den ene, og mellom SELL og arbeids- og næringsliv på den andre siden er en viktig forutsetning før det utvikles flere større samarbeidsprosjekter.</p> <p>Det vil også være et prioritert området å oppnå større bevissthet blant de ansatte for betydning av formidlingsarbeid til allmennheten, både i regionene og nasjonalt. Interesse for og deltakelse ved HiLs konferanser og seminarer har vært upåklagelig den siste tiden, noe som vi ønsker å satse mer på i 2012.</p> <p>Betydning av entreprenørielle perspektiver i studieprogrammene er ikke bare en forventning fra KD, det er også et allment ønske i de fleste studiemiljøene å utvikle strategier for nye, fagovergripende perspektiver på nyskaping og entreprenørskap.</p>	
Kvalitativ styringsparameter	Fleksibel utdanning
<p>Generell vurdering Det er en stadig økende interesse for fleksible studietilbud. SELL har i samarbeid med fagavdelingene vært en sentral utvikler og leverandør av EVU-tilbudet for eksterne oppdragsgivere. Denne erfaringen og kompetansen skal også brukes i større utstrekning for å fleksibilisere flere av bachelor- og masterstudiene ved HiL.</p> <p>Fleksibilisering av utdanningene er en hovedoppgave og det krever en større grad av pedagogisk bruk av IKT i studiene, noe som må forankres både i studiemiljøene og i studieadministrasjonen og IT-enheten.</p> <p>SAK- prosjektene ble gjennomført for første gang i 2009/2010. Allerede den gang prioriterte vi studieområder som ble undervist på flere campi og ved de ulike høyskoler, som for eksempel helsefag, organisasjon og ledelse og idrett. Det ble påbegynt et arbeid der utarbeidelse av modeller for fleksibilisering og organisering av digitale læringsressurser har vært blant målsettingene. Dette arbeid videreføres i et nytt SAK i samarbeid med høyskolene i Hedmark og Gjøvik.</p>	

Kvantitativ styringsparameter

- | |
|---|
| <ul style="list-style-type: none">• Andel inntekter fra bidrags- og oppdragsfinansiert aktivitet (BOA) utenom EU og NFR. |
|---|

Virksomhetsmål 3.1	Høgskolen skal være en foretrukket dialogpartner for samfunns- og arbeidsliv når det etterspørres utdanning og faglig utviklingsarbeid innen våre satsingsområder
---------------------------	--

Kvantitative resultatindikatorer	Resultat			Ambisjonsnivå 2012
	2009	2010	2011	
Totalt/Andel fleksible studier av HiLs totale studieportefølje, målt i studiepoengproduksjon	366,7/ 13,4 %	362,1/ 11,3 %	425,1/ 12,6 %	450/ 14 %
Antall EVU tilbud	46	48	46	50
Antall eksternfinansierte uteksaminerte studenter	693	588	633	700
Etterutdanningsstudenter (Studentårsverk i kurs uten studiepoeng)	Ikke registrert	65,5	34,1	50

Kvalitativ resultatindikatorer:

- Attraktivitet som samarbeidspartner
- Forskningslegitimitet
- Kvalitet i utdanningene
- HiLs anseelse i regionen og nasjonalt

Risikoanalyse

Vurdering (i forhold til virksomhetsmål 3.1)	Sannsynlighet	Konsekvens
Samfunns- og arbeidsliv kjenner ikke HiLs fagportefølje og mulighet for samarbeid og oppdrag	Moderat	Alvorlig
Svingninger i markedskonjunkturer og økt konkurranse om oppdrag fører til at BOA inntektene synker	Liten	Alvorlig

Tiltak

- Systematisere kontakten med samfunns- og arbeidsliv
- Tilby relevante og gode utdanningstilbud
- Etablere og videreutvikle samarbeidsorganer med sentrale samfunns- og arbeidslivsaktører
- Systematisere eksisterende nettverk med mål om økt og bedre samhandling innen forskning og utvikling spesielt
- Inngå forpliktende og gjensidig samarbeid med strategisk viktige samarbeidspartnere

Virksomhetsmål 3.2	Høgskolen skal medvirke til samfunns- og næringsutvikling, regionalt og nasjonalt, gjennom innovasjon og verdiskaping.								
<p>Kvalitative resultatindikatorer</p> <ul style="list-style-type: none"> • Perspektiver for innovasjon og entreprenørskap integreres i utdanning og forskning • Utvikle ph.d.-programmet "Innovasjon i tjenesteyting i offentlig og privat sektor" 									
Kvantitative resultatindikatorer	Resultat			Ambisjonsnivå 2012					
	2009	2010	2011						
Antall strategiske avtaler med bedrifter/organisasjoner				Første registreringsår					
Andel/antall studenter i praksis				Første registreringsår					
<p>Risikoanalyse</p> <table border="1"> <thead> <tr> <th>Vurdering (i forhold til virksomhetsmål 3.2)</th> <th>Sannsynlighet</th> <th>Konsekvens</th> </tr> </thead> <tbody> <tr> <td>Samfunns- og arbeidsliv kjenner ikke til HiL's kompetanse og arbeid med innovasjon og verdiskapning.</td> <td>Høy</td> <td>Moderat</td> </tr> </tbody> </table>				Vurdering (i forhold til virksomhetsmål 3.2)	Sannsynlighet	Konsekvens	Samfunns- og arbeidsliv kjenner ikke til HiL's kompetanse og arbeid med innovasjon og verdiskapning.	Høy	Moderat
Vurdering (i forhold til virksomhetsmål 3.2)	Sannsynlighet	Konsekvens							
Samfunns- og arbeidsliv kjenner ikke til HiL's kompetanse og arbeid med innovasjon og verdiskapning.	Høy	Moderat							
<p>Tiltak</p> <ul style="list-style-type: none"> • Synliggjøre ph.d.-området "Innovasjon i tjenesteyting i offentlig og privat sektor" på websider og i media. • Arrangere Studiekvalitetsdagene i mars 2012 med tema innovasjon og entreprenørskap • Utvikle et valgemne i innovasjon og entreprenørskap som kan brukes på flere studieretninger • Utvikle et emne innen innovasjon og entreprenørskap for ph.d.-studenter og 1.lektorstipendiater • Samarbeid med NFR regionalt og nasjonalt om konferanser / møteplasser om relevante temaer 									

Virksomhetsmål 3.3	Høgskolen skal være synlig i nyhetsbildet og formidle i relevante kanaler forskning og aktuelle fagtemaer til samfunns- og arbeidsliv.
---------------------------	---

Kvalitativ resultatindikator:

- Formidling av forskning og aktuelle fagtemaer til samfunns- og arbeidsliv
- Tilby flere forskningskonferanser rettet mot samfunns- og næringsliv regionalt, nasjonalt og internasjonalt

Kvantitative resultatindikatorer	Resultat			Ambisjonsnivå 2012
	2009	2010	2011	
Antall konferanser/seminarer			20	25
Antall oppslag i media (Meltwater)			676	1000
Antall registrerte mediebidrag i Cristin	46	35	44	50
Antall konferansebidrag og faglige presentasjoner i Cristin	210	177	186	190

Risikoanalyse

Vurdering (i forhold til virksomhets mål 3.3)	Sannsynlighet	Konsekvens
HiL når ikke prioriterte målgrupper gjennom våre kommunikasjonskanaler	Høy	Moderat

Tiltak

- Etablere og videreutvikle konferanser/seminarer innen HiLs fagområder og få til faste regelmessige forskningskonferanser.
- Stimulere til deltakelse og aktivitet i offentlige fora og relevante media
- Videreutvikle HiLs web og presentere forskere, deres c.v. og arbeid mer systematisk
- Utvikle et emne i forskningsformidling for 1.lektorstipendiater og ph.d.-studenter

Sektormål 4: Universiteter og høyskoler skal ha effektiv forvaltning av virksomheten, kompetansen og ressursene i samsvar med sin samfunnsrolle.

Kvalitativ styringsparameter	Langsiktig økonomisk planlegging
<p>Generell vurdering</p> <p>Høgskolen planlegger sin virksomhet gjennom langtidsbudsjetter, herunder fireårige bemannings- og studiepoengprognoser, som revideres hvert år. Arbeidet med budsjettet ses i sammenheng med prosessene knyttet til den strategiske studieporteføljen. Det utarbeides handlingsplaner og årsplaner på avdelingsnivå, som koordineres med høgskolens strategiske plan og handlingsplan.</p> <p>Høgskolens budsjetterte inntekter utgjør i 2012 om lag 372 mill kroner, og bevilgningen fra KD 84,6 % av de totale inntektene. Fordi aktiviteten har økt har bevilgningen knyttet til den resultatbaserte undervisningsbevilgningen også økt betydelig de siste årene. Den økte aktiviteten har vært krevende fordi den har vært finansiert innenfor den ordinære bevilgningene fra KD, og uten at basisbevilgningen har økt tilsvarende. Dette har vært et strategisk valg, som har medført at det har vært liten frihetsgrad i økonomien og dermed lite midler til øvrige strategiske tiltak og reserver.</p> <p>Høgskolens eksterne inntekter utgjorde i 2011 om lag 31 mill kroner, noe som er om lag samme nivå som de siste årene. Inntektene fra NFR har de to – tre siste årene utgjort om lag 3 – 5 mill kroner. Vi har ikke hatt inntekter fra EU knyttet til forskning de siste årene. Det er en målsetting å øke de eksterne inntektene, spesielt knyttet til forskning.</p> <p>Det har de to siste årene vært en gjennomgang av studieporteføljen, avdelingsorganiseringen, arbeidstidsordningen og retningslinjene for arbeidstidsplanlegging for medarbeidere i undervisnings- og forskerstillinger. Tiltakene skal bidra til å redusere høgskolens kostnader på sikt.</p> <p>De nye IKT-systemene gir også nye muligheter for å organisere og løse oppgavene på en mer effektiv måte, og høgskolen har lagt til rette for elektronisk oppgaveløsning på mange av de administrative funksjonene. Vi sliter fortsatt med at systemene er for lite brukervennlige, og at de mulighetene som ligger i systemene ikke tas i bruk på et ønsket nivå. For å få best mulig utnyttelse av IKT-løsningene vil det bli vurdert behov for å endre organiseringen og oppgavefordelingen.</p> <p>Det arbeides for at anskaffelsesområdet skal bli en integrert del av økonomiforvaltningen, og det elektroniske bestillings- og fakturabehandlingssystemet er et sentralt forsystem til regnskapssystemet. Andelen av bestillinger i systemet er økende, men det er fortsatt krevende å oppnå styrets målsetting om 60 % av driftskjøpene gjennom systemet i løpet av 2012.</p> <p>Bygningsmassen og øvrige eiendeler forvaltes på best mulig måte innenfor de begrensede budsjetttrammene som høgskolen har. Økningen i antall studenter og ansatte de siste årene gjør at arealene utnyttes effektivt, og antall kvadratmeter per student er redusert og lav sammenlignet med sektoren forøvrig. Vi er nå kommet til et punkt hvor kostnadene knyttet til plassmangel, logistikk, økt bruk og slitasje på arealer, utstyr mv, øker som en konsekvens av veksten.</p>	

Kvalitativ styringsparameter	Robuste fagmiljøer
<p>Generell vurdering</p> <p>Høgskolen gjennomførte i 2010 og 2011 en gjennomgang av studieporteføljen og organisering av fagavdelingene. Som et resultat av denne gjennomgangen ble høgskolens fagavdelinger omorganisert fra 1.8.2011. To studier er vedtatt nedlagt (kunsthistorie og sosiologi), det er under etablering to masterprogram (pedagogikk og sosialfag og forvaltning, innovasjon og næringsutvikling) og det er vedtatt å etablere Den norske film og TV-skolen fra 1.1.2013. Det var to viktige utgangspunkt for dette arbeidet:</p> <ul style="list-style-type: none"> • Tydeliggjøre høgskolens faglige profil • Etablere økonomisk og faglig bærekraftige studier og fagmiljøer ved HiL <p>Høgskolen må i oppfølgingen av vedtakene om studieportefølje og organisering av fagavdelingene ha fokus på videreutviklingen av robuste fagmiljøer. Følgende parametre er viktige å følge opp:</p> <ul style="list-style-type: none"> • Miljøets totale bemanning • Miljøets kompetansesammensetning (fag og nivå). • Miljøets alderssammensetning • Miljøets kjønnsammensetning • Antall søkere • Studiekvalitet • Studentgjennomstrømming • Forskningsproduksjon 	
<p>Kvantitative styringsparametere</p>	
<ul style="list-style-type: none"> • Andel kvinner i dosent- og professorstillinger 	
<ul style="list-style-type: none"> • Andel midlertidig ansatte 	

Virksomhetsmål 4.1	Høgskolen skal være en attraktiv og lærende organisasjon preget av kvalitetsutvikling, godt leder- og medarbeiderskap, medbestemmelse og omstillingsevne.
---------------------------	--

Kvalitativ resultatindikator

- Høgskolen har fungerende avdelingsstyrer, råd og utvalg som sikrer medvirkning fra ansatte og studenter.
- Høgskolen har et fungerende partssamarbeid mellom arbeidsgiver og tjenestemannsorganisasjonene.
- Høgskolen har en fungerende verneombudsordning hvor alle verneombud, AMU representanter og ledere har gjennomført lovpålagt opplæring.

Kvantitative resultatindikatorer	Resultat			Ambisjonsnivå 2012 (årsverk)
	2009	2010	2011	
Antall årsverk totalt og innenfor de enkelte stillingsgrupper (antall årsverk og endring i prosent og årsverk):				
• Totalt	290,2	297,5 (7,3, 2,5 %)	308,5 (11, 3,6 %)	318
• Administrative stillinger	86,5	88,3 (1,7, 2 %)	95,2 (6,9, 7,8 %)	97
• Drifts- og vedlikeholdsstillinger	9,0	9,0 (0, 0)	10,4 (1,4, 15,5 %)	11,5
• Støttestillinger for undervisning, forskning og formidling	15,4	14,3 (1,1, - 7 %)	13,9 (-2,8 %)	16
• Undervisnings-, forsknings- og formidlingsstillinger	178,3	185 (6,7, 3,8 %)	187 (2, 1,1 %)	193,5

Risikoanalyse

Vurdering (i forhold til virksomhetsmål 4.1)	Sannsynlighet	Konsekvens
Høgskolens drift og videre utvikling er avhengig av et godt samarbeid mellom ledelse og medarbeidere. Dersom dette ikke fungerer kan det medføre en mindre attraktiv arbeidsplass, dårligere kvalitet på oppgaveutførelsen og en uønsket utvikling av høgskolen	Lav	Alvorlig

Tiltak:

- Arbeidet med utvikling av høgskolens personalpolitikk følges opp i 2012. Særlig fokus på livsfasepolitikk og kompetansepolitikk
- Ny medarbeiderportal med lett tilgjengelig informasjon for alle medarbeidere innføres
- Lederutviklingsprogram for studieledere startes opp
- Lederutvikling for dekaner og enhetsledere i administrasjonen følges opp gjennom relevante temamøter, kurs og seminarer. Fokus på rollen som personalleder
- Prosesser av vesentlig betydning for høgskolens medarbeidere skal gjennomføres slik at medvirkning og medbestemmelse sikres

Virksomhetsmål 4.2	Høgskolen skal rekruttere, utvikle og anvende kompetanse i samsvar med sine oppgaver og ansvarsområder, og gjennom en aktiv livsfaseorientert personalpolitikk styrke et helsefremmende arbeidsmiljø, likestilling og mangfold.
---------------------------	--

Kvantitative resultatindikatorer	Resultat			Ambisjonsnivå 2012
	2009	2010	2011	
Andel førstestillinger av totalt antall undervisnings-, forsker- og formidlingsstillinger	64 %	64 %	62,1 %	64 %
Årsverandel kvinner av totalt antall årsverk og innenfor de enkelte stillingsgrupper.				
• Totalt	45,7 %	45,9 %	47,6 %	48 %
• Adm.stillinger	58,3 %	58,6 %	59,4 %	55 %
• Drifts- og vedlikeholdsstillinger	100 %	100 %	100 %	80 %
• Støttestillinger for undervisning, forskning og formidling	31,3 %	24,6 %	29,6 %	30 %
• Undervisnings-, forsknings- og formidlingsstillinger	38,4 %	39,0 %	40 %	42 %
Andel kvinner i førstestillinger	21,6 %	25,7 %	25,1 %	Langsiktig mål 40 %
Sykefraværspersent	3,6 %	5,0 %	4,8 %	4,0 %

Kvalitativ resultatindikator:

- Høgskolen har velfungerende systemer for rekruttering av nye medarbeidere.
- Høgskolen har systemer og ordninger som legger til rette for videre kvalifisering og kompetanseutvikling for alle grupper av medarbeidere i et likestillings- og likeverdsperspektiv.
- Høgskolens medarbeideroppfølging sikrer at alle medarbeidere blir sett og fulgt opp i samsvar med høgskolens og den enkelte medarbeiders behov.

Risikoanalyse

Vurdering (i forhold til virksomhets mål 4.2)	Sannsynlighet	Konsekvens
Høgskolen har behov for å rekruttere, utvikle og anvende kompetanse i samsvar med sine oppgaver til enhver tid. Alderssammensetning i førstestillinger og professor-/dosentstillinger tilsier at det er behov for en aktiv rekruttering av nye høyt kvalifiserte medarbeidere og kvalifisering/utvikling av medarbeidere i de	Moderat	Kritisk

<p>nærmeste årene. På administrativ side stilles det stadig høyere krav ift. systemer, regelverk og utvikling av virksomheten. Det er en moderat sannsynlighet for at høghskolen ikke lykkes i å rekruttere tilstrekkelig kompetanse innenfor enkelte prioriterte områder. Dette kan på enkelte fagområder være kritisk.</p>		
<p>Høghskolen har lav andel kvinner i førstestillinger og professor-/dosenstillinger. Det er nødvendig og ønskelig å øke kvinneandelen for å sikre en mer rettferdig fordeling ved høghskolen og for å sikre at høghskolen rekrutterer, kvalifiserer og anvender den beste kompetansen. Å mislykkes i dette arbeidet kan bety at høghskolen ikke får den beste kompetansen og vil også skade høghskolens omdømme</p>	Moderat	Alvorlig
<p>Høghskolens fysiske og psykososiale arbeidsmiljø er av avgjørende betydning for å sikre en god arbeidsplass for alle medarbeidere. Dette har igjen sammenheng med den videre utviklingen av HiL som en attraktiv arbeidsgiver. Dersom man mislykkes i dette kan de medføre dårligere kvalitet på oppgavene, svekket omdømme og større utfordringer i rekrutteringsarbeidet.</p>	Moderat	Alvorlig
<p>Tiltak</p> <ul style="list-style-type: none"> • Høghskolen skal gjennomgå og vurdere nye systemer og arbeidsfordeling for Internasjonal rekruttering av medarbeidere i tråd med vedtatt strategi for internasjonalisering • Høghskolen skal i forbindelse med implementering av nytt personalreglement ha særlig fokus på regelverk knyttet til midlertidige tilsetninger. • Høghskolens kvalifiseringsordninger til professor/dosent- og førstestillinger skal prioritere å tilrettelegge for flere kvinner i nevnte stillingskategorier • Det skal vurderes ytterligere tiltak for å sikre bedre kjønnsbalanse i professor/dosent- og førstestillinger • Høghskolens medarbeiderundersøkelse og medarbeidersamtaleverktøy videreutvikles med sikte på gjennomføring på alle avdelinger og enheter i 2012. • Høghskolens samarbeidsavtale om et mer inkluderende arbeidsliv med tilhørende virksomhetsmål følges opp med særlig vekt på delmål 2. • Det skal utvikles gode systemer og ordninger for personaloppfølgingen av eventuelle vedtak knyttet til Prosjekt Innlandsuniversitetet. 		

Virksomhetsmål 4.3	Høgskolen skal ha høy kvalitet i økonomiforvaltningen, og en ressursforvaltning med god intern kontroll som sikrer effektiv utnytting av ressursene i samsvar med høgskolens strategiske prioriteringer.
---------------------------	---

Kvantitative resultatindikatorer	Resultat			Ambisjonsnivå 2012
	2009	2010	2011	
Ordinært driftsresultat	- 21,3 mill kr	+ 5,9 mill kr	- 3,8 mill kr	3,9 mill kroner
Resultat av oppdragsvirksomheten	- 0,5 mill kr	+ 0,7 mill kr	- 0,4 mill kr	0,5 mill kroner
Andel av totale driftskostnader som bestilles gjennom bestillingssystem	-	-	8,5 %	60 %
Antall produserte 60-studiepoengsenheter per årsverk i UF-stillinger	13,9	15,9	16,0	16,0
Antall produserte 60-studiepoengsenheter per årsverk i TA-stillinger	21,8	25,8	24,4	24,5

Risikoanalyse

Vurdering (i forhold til virksomhets mål 4.3)	Sannsynlighet	Konsekvens
Andelen eksterne inntekter av totale inntekter utgjør om lag 17 %. Det er derfor viktig å opprettholde nivået på de eksterne inntektene. For å øke høgskolens økonomiske handlingsrom er et virkemiddel å øke de eksterne inntektene knyttet til bidrags- og oppdragsvirksomheten.	Middels	Alvorlig
Det er viktig å ha tilstrekkelig kapasitet og kompetanse i de administrative funksjonene på avdelingsnivå og i fellesadministrasjonen, for å oppnå tilstrekkelig kvalitet i økonomiforvaltningen og ha det nødvendige omfanget på internkontrollfunksjonene.	Stor	Alvorlig

Tiltak

Den nye målstrukturen for "Rapport og planer" til departementet, har gjort det enklere å samordne de interne plan- og rapporteringsprosessene. I 2012 vil arbeidet med å videreutvikle og koordinere prosessene videreføres.

Arbeides med å implementere de reviderte retningslinjene for bidrags- og oppdragsvirksomheten videreføres, og det vil bli vurdert tiltak for å etablere gode systemer rundt bidrags- og oppdragsvirksomheten både i avdelingene og fellesadministrasjonen.

Høgskolen har de to siste årene arbeidet med å følge opp kommentarene fra Riksrevisjonen og departementet innenfor regnskaps- og lønnsområdet. Arbeidet med å videreutvikle rutinene, og tilpasse rutiner og oppgaveløsning til mulighetene i IKT-systemene, videreføres. Rutinene for internkontroll videreutvikles, slik at de omfatter også de øvrige områdene innenfor økonomiforvaltningen. I 2012 vil oppfølging av bidrags- og oppdragsvirksomheten og skatt

og merverdiavgift være prioritert.

Sentralisering av lønnsfunksjonen ble startet opp i 2011, og arbeidet med å gjennomføre dette videreføres i 2012. Det er planlagt innføring av ESS for alle ansatte i løpet av 2012.

Det vil i 2012 bli utredet om det også er hensiktsmessig å sentralisere hele eller deler av regnskapsfunksjonen, herunder en vurdering av arbeidsdelingen mellom avdelingene og den sentrale økonomienheten innenfor økonomiområdet.

Den vedtatte tiltaksplanen på anskaffelsesområdet skal følges opp, slik at styrets målsetting om at 60 % av alle anskaffelser av varer og tjenester i 2012 foretas i det elektroniske bestillingssystemet.

Virksomhetsmål 4.4	Høgskolen skal ha en best mulig utnyttelse og god kvalitet på arealene, og en teknisk infrastruktur som sikrer moderne og effektive tjenester for alle sine brukere i samsvar med utviklingen i sektoren forøvrig. Høgskolens arealer skal være universelt utformet og basert på miljøvennlige løsninger.
---------------------------	--

Kvantitative resultatindikatorer	Resultat			Ambisjonsnivå 2012
	2009	2010	2011	
Antall kvm per registrerte studenter	8,6	7,9	7,6	7,6

Tiltak

Økningen i antall studenter og ansatte er utfordrende og krever i større grad enn tidligere tilpasninger av lokalene for å bruke arealene mer effektivt og tilpasset endringer i virksomheten. Som en del av implementeringen av den innvendige arealplanen vil behovet for tiltak vurderes fortløpende.

Det vil bli utredet tiltak knyttet til fysisk samlokalisering av film- og fjernsynsutdanningene, økt behov for kontorarealer og fleksible kontorløsninger, og behov for grupperom, undervisningsrom og lesesalplasser.

Det er behov for å oppgradere og forbedre skiltingen både innvendig i bygget og på høgskoleområdet, og etablere en resepsjonsløsning for å bedre servicen og informasjon til eksterne brukere av bygget.

Det vil bli vurdert å gjennomføre et forprosjekt for å bedre kunne se de bygningsmessige tiltakene i sammenheng. Forprosjektet vil også ses i sammenheng med forslaget om nytt undervisnings- og forskningsbygg som høgskolen foreslo som tiltak utenfor rammen i 2013 til KD, og det fortløpende arbeidet med å videreutvikle campus.

Det jobbes med å få på plass finansiering av et idrettsbygg på campus, og får man finansieringen på plass er det planlagt å starte prosjekteringen av bygget i løpet av 2012.

Arbeidet med å oppgradere høgskolens IKT-infrastruktur fortsetter i 2012. Det er nedsatt en intern arbeidsgruppe som utreder forslag til investeringer av teknisk utstyr i auditorier og undervisningsrom. Deres forslag til tiltak vil danne utgangspunktet for prioritering og gjennomføring av tiltak i 2012 og 2013.

Høgskolens bygningsmasse er på mange områder universelt utformet, men kartlegging foretatt av Statsbygg viser at det fortsatt er områder som bør forbedres. For å følge opp denne kartleggingen har Statsbygg bevilget vel 4 mill kroner i 2012 for å gjennomføre tilrettelegginger av høgskolens arealer.

I 2011 gjennomførte Statsbygg også en kartlegging av miljøsituasjonen knyttet til høgskolens bygningsmasse. Resultatet av kartleggingen er det forventet vil foreligge i 2012, og i samarbeid med Statsbygg vil det bli utarbeidet en tiltaksplan for å følge opp resultatet av kartleggingen.

4.2. Plan for tildelt bevilgning i 2012

	Budsjett 2012
Driftsinntekter	
Inntekt fra bevilgninger	314 795
Gebyrer og lisenser	0
Tilskudd og overføringer fra andre	7 561
Gevinst ved salg av eiendom, anlegg og maskiner	0
Salgs- og leieinntekter	32 951
Andre driftsinntekter	16 662
Sum driftsinntekter	371 969
Driftskostnader	
Lønn og sosiale kostnader	243 518
Varekostnader	0
Andre driftskostnader	106 654
Kostnadsførte investeringer og påkostninger	0
Avskrivninger	9 500
Nedskrivninger	0
Sum driftskostnader	359 672
Ordinært driftsresultat	12 297

5. Forslag til tiltak utenfor rammen

Framtidige satsingsforslag (forslag utenfor rammen) i 2013

I forbindelse med departementets budsjettarbeid er institusjonene bedt om å melde inn prioriterte satsingsforslag for budsjettet i 2013. Styret vedtok følgende satsingsforslag på sitt møte den 1. november 2011 (sak 80/11):

Styret vedtar å fremme følgende tiltak utenfor rammen for 2013:

1. *Midler til å videreutvikle film- og fjernsynsutdanningen*
2. *Midler til oppstart og drift av masterstudier innen psykologi og idrett*

I tillegg prioriterer høgskolen følgende infrastrukturelt tiltak

- A. *Midler til prosjektering og oppføring av nytt undervisnings- og forskningsbygg*
- B. *Sikring av høgskolens kunstverk*

Begrunnelse for de prioriterte satsingsforslagene

Tiltak 1: Midler til å videreutvikle film- og fjernsynsutdanningen

Det er behov for å modernisere filmutdanningen på tre måter for å imøtekomme bransjens behov for kompetanseutvikling og utvikling av fagfeltet i Norge:

- a) Å utvide nåværende kunstfaglig bachelortilbud med to nye studier (dokumentar og digital bildebearbeiding)
- b) Etablering av en kunstfaglig masterutdanning i film og fjernsyn. Utdannelsen er faglig godkjent av NOKUT
- c) Etablering av etter- og videreutdanningstilbud for film- og TV-bransjen i Norge

Det søkes både om å få 30 nye studieplasser i kategori A samt om en ekstrasfinansiering for å dekke de merutgifter kunstneriske utdanninger innebærer. Årlige merutgifter er beregnet til 20,2 mill kroner. EVU-kostnadene utgjør 8 mill kroner.

Tiltakene er nærmere begrunnet i Filmskolens moderniseringsplan jf vedlagte brev og notat til Kunnskapsdepartementet datert 14.10.2011.

I 2008 fikk høgskolen en tilleggsbevilgning fra departementet på 10 mill kroner, mens kostnadene knyttet til teknisk plattformskifte var anslått til vel 30 mill kroner. Det søkes om midler til å foreta de resterende oppgraderingene av teknisk utstyr knyttet til det tekniske plattformskiftet.

Tiltak 2: Midler til oppstart og drift av masterstudier innen psykologi og idrett

Høgskolen har sendt inn søknader om godkjenning av nye masterstudier på disse områdene. Det er felt der vi har kompetanse og opplever god rekruttering til studier på lavere grad. Det vil imidlertid ikke være mulig å igangsette nye mastertilbud uten tilførsel av "friske midler".

Master i anvendt miljøpsykologi

Den tradisjonelle profesjonsutdanningen i psykologi med fokus på klinikk og terapi har begrenset overføringsverdi til utfordringene i det moderne arbeids og samfunnsliv. Dette gjelder også en del mastergrader i helsepsykologi og arbeids- og organisasjonspsykologi. HiLs mastergrad i miljøpsykologi representerer en ny type psykologisk ekspertkunnskap rettet

inn mot næringsliv og offentlig virksomhet. Masterstudiet vil gi psykologikompetanse på samspill mellom menneske og omgivelser/ miljø innenfor et bredt spekter av arbeids- og livsområder, inklusivt ulike aspekter ved universell utforming, prosjektledelse og arbeidshelse. Studiets relevans til arbeidslivet vil være arkitekter, by og regionplanleggere, designere, grafiske designere, utviklere av IT systemer, grupper som arbeider med organisasjonsutvikling, HR, personalarbeid, men også grupper som arbeider med forbyggende og helsefremmende virksomhet på systemnivå. Mastergraden har derfor et yrkesrettet fokus med flere anvendelsesområder hvor avansert psykologikunnskap blir en stadig viktigere forutsetning for å oppnå gode resultater. Det vil også være et økende framtidig kompetansebehov innenfor universell utforming, jfr. Regjeringens handlingsplan som sier at Norge skal være universelt utformet innen 2025.

HiL har siden oppstart av bachelorstudiet i psykologi (2004) uteksaminert ca. 40 bachelorstudenter i snitt hvert år. Det har vært en jevn økning og inneværende studieår vil vi uteksaminere ca. 70 studenter. Mange av disse søker seg enten inn på mastergrader ved de nasjonale universiteter, eller til psykologutdanning i utlandet, hovedsakelig Danmark. Det burde således foreligge et god internt rekrutteringspotensiale. Søkerinteressen fra eksterne institusjoner er vanskelig å si noe om, men søkningen til for eksempel mastergraden i psykologi ved UiO viser meget høye søkertall og høye karakterkrav for å komme inn. I følge opplysninger fra Psykologisk institutt, UiO nå i sommer, var det ca. 200 søkere til 60 studieplasser på masterprogrammene i psykologi. Siden det heller ikke foreligger en tilsvarende mastergrad ved de nasjonale universitetene, bør vår mastergrad være aktuell for langt flere enn våre egne bachelorstudenter.

Høgskolen har et laboratorium som psykologistudiet bruker til undervisning og forskning med avansert teknisk utstyr som for eksempel binokular Eye- Track og EEG. Det kreves derfor ikke nødvendigvis midler til nyinvesteringer, men vedlikehold av allerede eksisterende utstyr.

Master i idrettsvitenskap

Målet er å etablere en dybdemaster i idrettsvitenskap på bakgrunn av bachelorgraden i idrett. En master i idrett begrunnes blant annet ut i fra en helhetlig fokus på idrett og utdanning på innlandet og i Lillehammerregionen. Rekrutteringen til bachelor idrett er høy og gjennomstrømming og oppnådde eksamensresultater er meget god. En undersøkelse blant idrettstudentene i 2010, viser at over 50 % ønsker et Masterstudium i idrett på HiL. Det planlagte masterstudiet har et helhetlig fokus på integrering av helse og prestasjon, der effekter av fysisk aktivitet på overordnede fysiske og fysiologiske egenskaper vil bli belyst ut fra effekter på underordnede cellulære og molekylærbiologiske egenskaper. Studiet har derfor en naturvitenskaplig innretning og krever utvidelse av laboratoriefasiliteter og antal ansatte. En Master i idrett vil styrke og videreutvikle HiLs totale studietilbud og idrett spesielt. På grunn av idrettsutdanningens egenart generelt og masterstudiets spesielle krav, er det behov for midler til både nyinvesteringer av testutstyr nødvendig for forskning og vedlikehold av eksisterende testutstyr. Dette gjelder utstyr i både det idrettsfysiologiske testlaboratoriet og det nylig opprettede molekylære laboratoriet for vevsanalyser.

Infrastrukturiltak utenfor rammen

Tiltak A: Midler til prosjektering og oppføring av nytt undervisnings- og forskningsbygg

Høgskolen har i dag en bygningsmasse på ca 31.000 kvm og i overkant av 4000 studenter. Antall kvm per student er 7,97 kvm. Sammenlignbare tall for Hedmark og Gjøvik er hhv 13 kvm og 9,2 kvm. Gjennomsnittet for sektoren er 11,3 kvm, og skulle Lillehammer hatt tilsvarende arealer pr student så tilsvarer det 13.000 kvadratmeter i tillegg til dagens arealer.

Veksten i antall studenter innebærer også en økning i antall ansatte. Vi har i dag store problemer med å ha egnede kontor plasser til ansatte, og det er stort press på undervisningsrom, grupperom, og arealer knyttet til lesesal og bibliotek. Det er også behov for et nytt stort auditorium, og egnede lokaler til kurs- og konferansevirksomheten. Etableringen av Ph.d-utdanningene øker også behovet for kontorarbeidsplasser, bl.a til doktorgradsstipendiatene.

Østlandsforskning var tidligere lokalisert på Storhove i bygget som ble benevnt som ”veksthuset”, men som brant ned og ikke er blitt erstattet. For at Østlandsforskning skal kunne ha tilhold på campus, må det bygges nytt.

Satsingen på Film- og TV-utdanningen innebærer behov for økt studiokapasitet, ny visningskino, samordning av logistikk, og oppgradering av øvrig teknisk utstyr. Vi merker også at den tekniske infrastrukturen generelt er preget av at bygningsmassen er 15 år gammel.

Høgskolens satsing på idrett fordrer tilrettelegging for både undervisning og forskning. Arealer til spesielt forskning krever spesialrom og arealer til gjennomføring av tester. Deler av dette er arealkrevende, og stiller krav til godt og stabilt inneklima. I tilknytning til idrettssatsing og studentvelferd, så har det vært prosjektert et idrettsbygg /-hall. Det er ønskelig å integrere dette i et nytt bygg for å legge til rette for bedre studentvelferd, forskning og undervisning innen idrett.

Alle de nye lokalene vil være aktuelle i tilknytning til vedtaket om at Lillehammer får ungdoms-OL i 2016.

Det foreslåtte nybygget vil være på om lag 10.000 kvm som plasseres i området mellom høgskolen og Fakkeldgården. Bygget vil inneholde følgende arealer:

Undervisnings- og forskningsbygg

- Nytt auditorium og visningssal til 500 personer
- Nytt studio og felles logistikkenhet for film og fjernsyn
- 50 kontor plasser til høgskolens virksomhet
- 25 kontor plasser for utleie til Østlandsforskning
- Bibliotek og lærings senter
- Lokaler til kurs- og konferanser

Idrettsbygg

- Idrettshall og andre lokaler for bruk til trening og undervisning og forskning

Med dagens leiepris til Statsbygg vil 10.000 kvm øke husleien med ca 15 mill kroner pr år, samt øke drifts- og vedlikeholdskostnader i størrelsesorden 5 mill kroner.

Tiltak B: Sikring av høgskolens kunstverk

Høgskolen i Lillehammer har en kunstnerisk utsmykning av betydelig økonomisk verdi, hvor OL-kunsten utgjør en vesentlig del. Hovedparten av kunsten er plassert lett tilgjengelig for brukerne av huset, primært i fellesområdene. Dette gir en sikkerhetsmessig utfordring, hvor sikkerhet avveies mot tilgjengelighet. Så langt har høgskolen vært forskånet for tyveri og hærverk av kunstverkene.

Høgskolens bygg har tidligere fått ekstrabevilgning fra departementet til utvendig sikring av bygningsmassen, som hovedsakelig er benyttet til å anskaffe kameraovervåking og alarmsystem.

Kunstsamlingen ved høgskolen representerer en verdi vi er forpliktet til å forvalte best mulig. Utvidet bruk av lokalene på kveldstid og generell utnyttelse av arealene aktualiserer behovet for gjennomgang av sikringstiltak. For å sikre kunsten sammen med at tilgjengeligheten til bygget opprettholdes, søkes det om tilleggsbevilgning for sikringstiltak av kunsten med alarmsystem og supplering av kameraovervåking.

Kostnadsoverslag hvert år (i 1000 kroner)

Tiltak 1	2013	2014	2015
Midler til å videreutvikle film- og fjernsynsutdanningen	10 mill	20, 2 mill	20, 2 mill
Nødvendige oppgraderinger knyttet til teknisk plattformskifte	10 mill	5 mill	

Tiltak 2	2013	2014	2015
Masterstudier innen psykologi og idrett	1, 5 mill	3 mill	3 mill

Tiltak A (infrastrukturiltak)	2013	2014	2015
Midler til prosjektering og oppføring av nytt undervisnings- og forskningsbygg	10 000	20 000	20 000

Tiltak B (infrastrukturiltak)	2013	2014	2015
Sikring av høgskolens kunstverk	1 500	500	500

6. Vedlegg

Nr	Vedlegg
6.1.	Likestillingsredegjørelse
6.2.	Oppsummering tabeller pr sektormål i rapporten for 2011
6.3.	Campus-prosjektet
6.4.	Utdanningsinstitusjonen og samskipnaden