



Årsrapport 2011



1	KJERNEOPPGAVER OG HOVEDPRIORITERINGER.....	4
1.1	POLITI OG BREDSKAPSGAVER	4
1.2	MILJØVERNOPPGAVER	4
1.3	TILSYNSOPPGAVER	5
1.4	ADMINISTRATIVE GJØREMÅL / PUBLIKUMSRETTEDE FORVALTNINGSOPPGAVER	5
1.5	PREMISSLEVERANDØR FOR SENTRALE MYNDIGHETER I UTVIKLING AV SVALBARDPOLITIKKEN	5
2	GOD OG EFFEKTIV MYNDIGHETSUTØVELSE	6
2.1	TILSTEDEVÆRELSE, TOKT OG INSPEKSJONER	6
2.2	REISELIVSFORVALTNING	10
2.3	OPPRETTHOLDELSE AV NORSK SAMFUNN PÅ ØYGRUPPA	10
2.4	POLITI	12
2.5	ANDRE OFFENTLIGE OPPGAVER	14
3	ROBUST OG EFFEKTIV REDNINGS OG BEREDSKAPSTJENESTE.....	16
3.1	REDNING OG BEREDSKAP	16
4	MILJØVERNFORVALTNING.....	17
4.1	NATURVERN / BEVARING AV OMRÅDETS SÆREGNE VILDMARKSNATUR	17
4.2	KULTURMINNEVERN	17
4.3	ARTSFORVALTNING OG ISBJØRNEPISODER	19
4.4	AREALFORVALTNING	20
4.5	FORURENSNING	21
4.6	TILLATELSER TIL FORSKNING OG FILM	22
4.7	MOTORFERDSEL	23
4.8	DYREHELSE	25
4.9	MILJØINFORMASJON	26
5	SYSSELMANNENS ORGANISASJON OG INTERNE VIRKSOMHET	27
5.1	ORGANISASJON, PERSONELL OG EIENDOMSFORVALTNING	27
5.2	ØKONOMI	29

Forsidefoto:

Stort bilde: Irene S. Sandodden/Sysselmannen på Svalbard

Nederst fra venstre: Trine Krystad/ Sysselmannen på Svalbard, Jörn Bohlmann/ Sysselmannen på Svalbard

Innledning

Årsrapport 2011 fra Sysselmannen på Svalbard er utarbeidet på grunnlag av de mål som er satt i St.prp. nr 1 Svalbardbudsjettet og tildelingsbrevet for 2011. Hensikten med årsrapporten er å gi et helhetlig bilde av Sysselmannens virksomhet. Årets rapport er for det meste bygget opp på samme måte som tidligere år, men de ulike resultatmålene er plassert under litt ulike kapiteloverskrifter slik at de refererer til tildelingsbrevet.

Kapittel 1 beskriver hvordan Sysselmannen har løst oppgavene innenfor kjerneoppgavene politi og beredskapsoppgaver, miljøvernoppgaver, tilsynsoppgaver, administrative gjøremål og utvikling av svalbardpolitikken. Kapittel 2 tar for seg hvordan sysselmannen har løst oppgavene i forhold til en effektiv myndighetsutøvelse. Kapittel 3 omhandler rednings- og beredskapstjeneste, mens kapittel 4 tar for seg miljøvernforvaltning. Kapittel 5 omhandler Sysselmannens interne virksomhet og regnskap.

1 Kjerneoppgaver og hovedprioriteringer

1.1 Poli og bredskapsoppgaver

Svalbard utgjør et eget politidistrikt med sysselmannen som politimester og har samme ansvarsområder som ethvert annet politidistrikt på fastlandet. Det løpende politiarbeidet ivaretas av politiavdelingen. Avdelingen har 7 åremålsansatte med politifaglig bakgrunn og en driftsleder (mekaniker) som også har ansvar for tilsyn med oljeverndepotet i Longyearbyen. Vaktberedskapen er ivaretatt gjennom reservetjeneste på ettermiddag/kveld, natt og i helger, slik at vakthavende alltid er tilgjengelig. Vakthavende tar imot alle henvendelser utenom Sysselmannskontorets åpningstid inklusiv nødnummeret 02800 nummeret til politiet.

Kriminaliteten på Svalbard er lav. Typen saker er dominert av trafikkforseelser, mindre vinningsforbrytelser, ordensrelaterte forseelser, og overtredelse av Svalbardlovgivningen. De største utfordringene relatert til etterforskning har i 2011 vært knyttet til isbjørnangrepet ved Von Post breen innerst i Tempelfjorden 5. august. Der ble en engelsk student drept og fire øvrige i gruppen ble alvorlig skadd. Saken startet med en omfattende redningsaksjon, og har blitt grundig etterforsket utover hele høsten. Saken er ennå ikke avsluttet, selv om det meste av etterforskningen er gjennomført. I tillegg til dette ble det høsten 2011 gjennomført en narkotikaaksjon mot et brukermiljø i Longyearbyen. Aksjonen ble godt planlagt, hvor etterretning utgjorde en sentral del av forberedelsene. Hele 11 personer ble siktet i forbindelse med saken. Det kan også nevnes at Sysselmannen har siktet 13 personer for brudd på Vegtrafikklovens bestemmelser om promillekjøring. En økning fra to i 2010. I tillegg til operative politioppgaver og redningstjeneste har politiavdelingen ansvaret for en del forvaltningsoppgaver som søknader om utleie og anskaffelse av våpen, både kjøp og leie, trafikkstasjon, sivil rettspleie og utlendingssaker. Poliavdelingen forvalter Sysselmannens utstyr og har ansvar for all sikkerhet og sikkerhetsopplæring ved bestillingen.

Sysselmannen har også det overordnede ansvaret for all beredskap på Svalbard. I løpet av 2011 har det vært arbeidet med forskriften for kommunal beredskapsplikt på Svalbard. Arbeidet har vært ledet av Direktoratet for samfunnssikkerhet og beredskap (DSB) i tett samarbeid med en utpekt arbeidsgruppe som består av representanter for Sysselmannen, Longyearbyen lokalstyre, Longyearbyen sykehus og Justisdepartementets polaravdeling.

1.2 Miljøvernoppgaver

Økt aktivitet innen gruvevirksomhet og forskning samt utvikling av infrastruktur har preget sakstilfanget i 2011. En rekke større inngrepssaker er konsekvensutredet og ferdigbehandlet. Den mest omfattende var anbefalingen av ny kullgruve i Lunckefjell på svært strenge vilkår. Arbeidet med en forvaltningsplan for Øst-Svalbard har hatt høy prioritet og var etter planen i sluttfasen ved årsskiftet. Kvalitetssikring i saksbehandlingen, blant annet av tillatelser til ferdsel, inngrep og arealplanlegging og i forvaltning av jakt, fangst og fiske har vært vektlagt. Det er innhentet data over flyturer og landinger slik at vi for første gang kan presentere en kartfestet oversikt over helikopterferdselen på Svalbard.

En rekke kulturminner er dokumentert, kartfestet og reparert. Det er gjennomført et vellykket samarbeid med Trust Arktikugol om reparasjoner av bygninger i Pyramiden med norske og russiske snekkere. Kontakten med Trust Arktikugol om opprydning av forurenset grunn og utarbeiding av avfallsplan for bosettingen i Barentsburg har ikke gitt ønskede resultater.

Samarbeidet med Longyearbyen Lokalstyre er styrket på flere områder, blant annet når det gjelder arealplan, kulturminner og ryddedugnader.

Rabiesutbruddet ble håndtert i tråd med beredskapsplanen og gjennom et omfattende samarbeid med berørte fagmyndigheter og forskningsmiljøer. Det er 12 år siden siste utbrudd.

Svalbards miljøvernfond støttet i 2011 totalt 46 prosjekter innenfor en ramme på 8,7 millioner kroner.

1.3 Tilsynsoppgaver

Sysselmannen har tilsyn på flere områder med hjemmel i norsk lovgivning og med bistand fra andre etater. Dette er nærmere omtalt i punkt 2.1.2.

1.4 Administrative gjøremål /publikumsrettede forvaltningsoppgaver

Sysselmannen legger stor vekt på informasjonsvirksomhet og fremhever for nasjonale og internasjonale besøkende Norges rolle i henhold til Svalbardtraktaten. Det brukes også mye ressurser på å informere om Svalbards særegne natur, ferdselsbegrensninger og gi generell rådgivning. Sysselmannen ivaretar Statens vegvesens oppgaver på Svalbard og har mange henvendelser i så henseende. Tildeling av skjenkebevilgninger utenfor Longyearbyen planområde og import av alkohol håndteres av Sysselmannen. Sysselmannen foretar vigslar, behandler skilsmisssaker og er notarius publicus.

1.5 Premissleverandør for sentrale myndigheter i utvikling av svalbardpolitikken

Det har vært en betydelig utvikling og aktivitetsøkning på Svalbard det siste tiåret. Longyearbyen har utviklet seg i retning av et lokalsamfunn på fastlandet. I takt med den generelle aktivitetsøkningen har antallet innbyggere steget, og det har også blitt etablert et mer variert næringsliv.

Denne utviklingen har ført til at Sysselmannens oppgaver har økt både i omfang og kompleksitet. Sysselmannen er regjeringens øverste representant på øygruppen og den viktigste lokale aktøren i forvaltningen av statens interesser på Svalbard.

Utviklingen den senere tid har generert økt behov for å håndheve regelverk og for å være til stede i felt og drive tilsyn. Den stiller også krav til at Sysselmannen må følge utviklingen nøye og blant annet påpeke overfor sentrale myndigheter når det er behov for justeringer i det rammeverk som til enhver tid gjelder for øygruppen.

2 God og effektiv myndighetsutøvelse

2.1 Tilstedeværelse, tokt og inspeksjoner

Sysselmannen har i 2011 hatt tokt- og inspeksjonstjeneste som planlagt. Toktene går ofte til de delene av øygruppen som ikke så ofte blir besøkt i den vanlige aktiviteten. Spesielt for 2011 var tokt i Østområdene i forbindelse med arbeid med forvaltningsplanen for disse områdene. Svalbardsmiljøloven krever at myndighetene fører tilsyn med miljøtilstanden og at lovens bestemmelser overholdes. På tokt utføres oppgaver som oppgradering av drivstoffdepot for redningstjenesten, inspeksjon og reparasjon av tjenestehytter, områdeinspeksjoner, kulturminneregistreringer, telling og registrering av dyr og planter, søppelregistrering og søppelplukking, ferdelsregistrering og kontroll med videre.



Foto: Margrete N. S. Keyser/ Sysselmannen på Svalbard



Foto: Erik Nygaard/ Sysselmannen på Svalbard

2.1.1 Transporttjenesten

Samarbeidet med Airlift AS

I 2011 gjennomførte Airlift 60 SAR- og ambulanseoppdrag for Sysselmannen. Det er en nedgang på 10 oppdrag fra 2010. Gjennomsnittlig flytid pr SAR- og ambulanseoppdrag var én time og 16 minutter. Den gjennomsnittlige utrykningstiden var på ca 31 minutter, noe som er godt innenfor gjeldende krav i kontrakten. Regulariteten for begge helikoptrene har i 2011 vært meget god. For helikopter nr 1, Super Puma, var regulariteten 97 %. For helikopter nr 2, Dauphin, var regulariteten 96 %. Begge deler er godt innenfor kontraktens krav.

Det er et godt samarbeid mellom Airlifts medarbeidere og Sysselmannens ansatte under helikopteroppdrag. Sysselmannen nyter godt av den lokalkunnskap helikoptermannskapene besitter, og Sysselmannen er godt fornøyd med samarbeidet med Airlift i 2011.

Tabell 1. Helikopterflyging på Svalbard 2005-2011

Flyging	2005	2006	2007	2008	2009	2010	2011
Ambulanse/SAR + trening	237	252	255	249	338	253	288
Sysselmannens egen flyging	233	273	292	273	289	258	325
Utleie (alle helikoptre)	754	818	740	749	779	959	662
Airlift internt	5	8	11	44	16	9	0
Trust Arktikugol	173	235	336	260	265	210	280
Totalt	1 402	1 586	1 634	1 575	1 687	1 689	1 554

Samarbeidet med MS "Nordsyssel"

Fartøyet hadde til sammen 123 seilingsdøgn i 2011. Av dette ble fartøyet brukt til 12 tokt av flere dagers varighet og etter fastsatt toktplan. MS "Nordsyssel" er også brukt til representasjon i fire dager, fire døgn beredskap i forbindelse med askeskyen fra Island, videre har fartøyet utført to oppdrag med assistanse til fritidsbåter med problemer i isen samt et bistandsoppdrag til UNIS med utsetting og innhenting av forskere i isen i Billefjorden.

Det er et godt samarbeid mellom fartøyets mannskap og deltagere på tokt. Sysselmannen nyter godt av den lokalkunnskap mannskapet besitter, og Sysselmannen er godt fornøyd med samarbeidet med MS "Nordsyssel".

Tabell 2. Leieperiode og seilingsdøgn for MS "Nordsyssel" i perioden 2005-2011

År	Leieperiode «Nordsyssel»	Seilingsdøgn i perioden
2005	9.5. - 8.12.	140
2006	1.5. - 7.12.	125
2007	23.4. - 7.12.	140
2008	21.4. - 4.12.	141
2009	20.4. - 15.11.	130
2010	19.4. - 14.11.	127
2011	26.4.- 21.11.	123

2.1.2 Statlige tilsyn

Tilsyn med jordstasjoner for satellitt

Sysselmannen fører tilsyn med at alle jordstasjoner for satellitt på Svalbard overholder særlige bestemmelser for Svalbard gitt i kapittel 3 i forskrift om etablering, drift og bruk av jordstasjon for satellitt (FOR-1999-06-11-664). Forskriften skal sikre at bruk av jordstasjonene skjer innenfor rammene av Svalbardtraktaten.

Sysselmannen har bistand fra Post- og teletilsynet (PT) og Forsvarets forskningsinstitutt (FFI) ved tilsynsbesøkene. Det har vært gjennomført tilsyn med satellittstasjonen SvalSat ved Longyearbyen og med stasjonen i Ny-Ålesund to ganger i løpet av året. Videre er det ført tilsyn med stasjonene i Barentsburg og Hornsund en gang i løpet av året.

Alle tilsynene er avsluttet uten negative funn.

Helserådet på Svalbard

Det har vært helserådtilsyn av kjøkken og steder det serveres mat i Barentsburg. Tilsynene er gjennomført med godt samarbeid og god oppfølging fra de som er blitt kontrollert. Det ble ikke gitt pålegg eller anmerkninger som følge av tilsynet. Samarbeidet mellom Sysselmannen, Mattilsynet i Tromsø og Longyearbyen sykehus ved lege og helsesøster har fungert utmerket.

Barnevern

Det er Fylkesmannen i Troms som er tilsynsmyndighet for barnevernet i Longyearbyen. Sysselmannen har ansvar for barnevernssaker utenfor Longyearbyen. Det er i 2011 ikke behandlet noen saker. Barneombudet var på besøk på Svalbard høsten 2011. Han besøkte både Longyearbyen og Barentsburg.

Forurensning

Sysselmannen har bistått Klima- og forurensningsdirektoratet (Klif) med tilsyn med energiverkene i Longyearbyen og Barentsburg, samt virksomheten i Sveagruva og deponiene i Longyearbyen.

Mattilsyn

Sysselmannen har bistått Mattilsynet ved tilsynsbesøk ved alle hundegårder på Svalbard, samt i grise fjøset i Barentsburg og stallen i Longyearbyen. Alle bosetninger og fangststasjoner der man holder hund er besøkt av mattilsynets veterinær for årlig rabiesvaksinering, bortsett fra de meteorologiske stasjonene på Hopen og Bjørnøya, der besetningen selv sørger for vaksineringen.

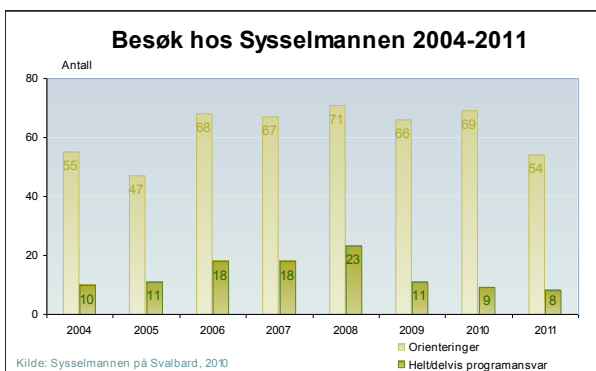
Brannsyn

Sysselmannen gjennomførte 10 brannsyn ved bosetningene på Svalbard i 2011. Brannsynene har som formål å ivareta brannsikkerheten på øygruppen. Branntilsynene har en forebyggende hensikt, ved kontroll av- og evt. pålegg om utbedringer av brannobjekter.

2.1.3 Regjeringens representant på Svalbard - besøk og representasjon

Sysselmannen har mange oppgaver i forbindelse med besøk på øygruppa. Disse besøkene krever i ulik grad bistand fra Sysselmannskontoret. Besøkene er inndelt i to grupper fordelt på besøk med helt/delvis programansvar og besøk som bare innebærer en orientering fra Sysselmannen. Det har vært en nedgang i antall besøk fra 2010 til 2011.

Det ble arrangert to middager i sysselmannsgården, i tillegg har det blitt organisert middager for gjester på hotell/restaurant i byen. Sysselmannsgården vil være under rehabilitering fram til mars 2012, og det gjør at middager ikke kan arrangeres der.



Følgende besøk og arrangementer er gjennomført i 2011:

Besøk fra Justisdepartementet (med middag i Sysselmannsgården)	mars
HKH Prins Harry	mars
Kommunal- og forvaltningskomiteen (med middag i Sysselmannsgården)	april
EFTA-parlamentarikere	april
Fiskeri- og kystministeren	april
PST-sjefen	april
Kystdirektøren	april
Storbritannias forsvarsminister	mai
United Nations Foundation	juni
Russland ambassadør	juni
UD-aspiranter	august
Delegasjon fra Landbruks- og matdepartementet	august
Energi- og miljøkomiteen	september
Polaravdelingen i Justisdepartementet	september
Barneombudet	september
Polarutvalget med Statssekretærer	oktober

2.1.4 Kontakt med de utenlandske bosettingene

Barentsburg

Per 15. november 2011 var det ca 380 innbyggere i Barentsburg, hovedsakelig ukrainere og russere som arbeider for det russiske gruveselskapet Trust Arktikugol. Det må imidlertid bemerkes at det på denne tiden av året er absolutt lavest innbyggertall i Barentsburg grunnet ferieavvikling og fravær av sesongarbeidere. Innbyggetallet ventes å øke vesentlig i løpet av våren 2012 i forbindelse med intensivering av pågående renoveringsarbeider både i Barentsburg og Pyramiden, samt oppstart av feltsesong 2012 for russisk forskningsaktivitet på øygruppen.

Arbeidet med å bedre levestandarden og tjenestetilbudet i Barentsburg ble videreført også i 2011. Blant annet fremstår mannskapsmessa med tilhørende kjøkken og bakeri nå som topp moderne med utstyr av høy standard. Hotellet og en av boligblokkene i Barentsburg er blitt etterisolert og har fått ny utvendig kledning. Videre er det igangsatt full innvendig renovering av både sykehuset, hotellet og nevnte boligblokk, hvor det er planlagt etablert 70-80 familieleiligheter av såkalt Eurostandard. For å bedre vannkvaliteten er det montert renseutstyr på høydetankene til vannforsyningsanlegget, og utskifting av vannledningsnett er påbegynt. Videre oppgradering av bygningsmassen forventes å fortsette for fullt også i 2012.

I den nedlagte gruvebyen Pyramiden ble det sommeren 2011 gjennomført et felles russisk-norsk prosjekt for nødreparasjon av en del bygninger som delvis har vært utsatt for hærverk, og delvis har fått ødeleggelser etter å ha stått tomme utsatt for vær og vind. Arbeidet ble utført av et arbeidslag bestående av snekkere fra Sysselmannen og Trust Arktikugol. Prosjektet ansees som vellykket, og vil

bli vurdert videreført sommeren 2012. Videre har Trust Arktikugol iverksatt tiltak for sikring av nødvendig brannvern ved hotell Tulipan med tanke på åpning av hotellet til skutersesongen 2012.

Gruva i Barentsburg har vært i normal drift i hele 2011, med produksjon av rundt 130 000 tonn kull. Kullutvinningen har gått både til dekning av egne behov ved energiverket og til eksport til utlandet. Moderniseringen av energiverket i Barentsburg har vært videreført gjennom hele 2011.



Trust Arktikugol har iverksatt pålagt rensing av utslippet fra kullkraftverket i Barentsburg. Bildet til venstre er fra 2010. Bildet til høyre er fra 2011. Foto: Guri Tveito/ Sysselmannen på Svalbard

På miljøvernfronten fortsatte samarbeidet med Trust Arktikugol også i 2011. Spesielt kan nevnes felles befaringer for planlagt opprydding i forurensede områder i Pyramiden, Colesbukta og Barentsburg sammen med representanter for Trust Arktikugol under sommerens Isfjordtokt 2011.

Det vært avholdt fem ordinære kontaktmøter mellom Sysselmannen, Den russiske føderasjons generalkonsulat på Svalbard og ledelsen i Trust Arktikugol i 2011. Alle møtene har vært preget av en god, vennskapelig og konstruktiv tone. I tillegg til de regulære kontaktmøtene har Sysselmannen og representanter fra Barentsburg møttes i forbindelse med nasjonale markeringer både i Barentsburg og Longyearbyen. Av disse kan nevnes 17-maifeiring i Longyearbyen, mottakelse på generalkonsulatet på Russlands nasjonaldag 12. juni, Trust Arktikugols 80-årsjubileum i august, samt tradisjonell deltakelse i hverandres julefeiring.

Sysselmannens tolk har fast kontordag i Barentsburg en dag i måneden. Dette er ment som et tilbud til lokalbefolkningen om direkte kontakt med norske myndigheter. Polititjenestemenn og andre av Sysselmannens medarbeidere deltar ved behov på disse kontordagene. Antallet besøk og de tema som blir tatt opp på kontordagene varierer, men inntrykket er at folk i Barentsburg setter pris på muligheten til å komme i direkte kontakt med Sysselmannens representanter. Antallet klager på forholdene i Barentsburg har holdt seg på et lavt nivå.

Også i 2011 arrangerte Sysselmannen et informasjonsmøte for alle innbyggerne i Barentsburg, hvor det ble orientert om Svalbard og norske myndigheter på øygruppen. For øvrig foregår den løpende kontakten mellom Sysselmannen og Barentsburg-samfunnet daglig ved hjelp av telefon og e-post.

Sysselmannen har bistått med tolketjeneste og transport i forbindelse med kulturutvekslinger og idrettsutvekslinger, kirkens arrangementer i Barentsburg, samt annet kulturelt samarbeid mellom det norske samfunnet i Longyearbyen og det russisk-ukrainske samfunnet i Barentsburg. Dette er tiltak som bidrar til bedre forståelse og kontakt mellom de ulike nasjonalitetene på Svalbard.

Hornsund

Den polske stasjonen i Hornsund har løpende god kontakt med Sysselmannskontoret. Det er i vintersesongen 2011/2012 ni polske forskere. Nåværende kontingent snakker godt engelsk, og det har lettet samarbeidet. Det har vært gjennomført flere besøk i Hornsund, både under rundtokt, vaksinasjon i forbindelse med rabiesutbrudd og det årlige julebesøket.

2.1.5 Kommunikasjonsvirksomhet

Alle som jobber hos Sysselmannen driver kommunikasjonsvirksomhet på ulikt vis, og avdelingene har ansvar for kommunikasjon på sine fagområder. Virksomheten har daglig mediehenvendelser fra inn- og utland, og forholdet til media anses som godt.

I 2011 har det vært flere hendelser som har krevd ekstra mediebredskap:

- isbjørnangrepet ved Von Postbreen 5. august der en person ble drept og flere skadet
- Utøyatragedien 22. juli der Longyearbyen ble hardt rammet
- rabiesutbruddet som ble konstatert i september
- redningsaksjonene ved Tryggvebreen og i Mosseldalen i henholdsvis mars og april

Kommunikasjonsarbeidet hos Sysselmannen har vært høyt prioritert i 2011 og vil være det også i 2012. Følgende tiltak har blant annet vært gjennomført i 2011:

- produksjon av nyheter til nettsidene og oppdatering av innholdet (145 nyhetssaker i 2011 mot 116 i 2010)
- forberedelse og oppstart av webbasert fotoarkiv for Sysselmannen
- planlegging og gjennomføring av det årlige Svalbardseminaret, i samarbeid med UNIS og Norsk Polarinstitutt

2.2 Reiselivsforvaltning

Volumet på reiselivsaktivitetene til og på Svalbard synes det siste året å ha stabilisert seg. Det synes videre å være flere turister som ønsker tilbud om ikkemotoriserte aktiviteter under sitt svalbardopphold, noe som ut fra et miljøvernsperspektiv er en gledelig utvikling.

2.2.1 Inspeksjoner og befaringer

Sysselmannens representanter gjennomførte tre vinterinspeksjoner hvor målene for inspeksjonene var tilsynsbesøk i teltleire samt kontroll med turoperatørenes motorferdseltillatelser. System for isbjørnsikring, avfallshåndtering, matoppbevaring og toalettløsning ble også gjennomgått. Sysselmannen hadde lite å utsette på disse forholdene, og var fornøyd med resultatet av tilsynsbesøkene. Under disse inspeksjonene ble det også kjørt opp beredskapsruter som skal kunne benyttes ved lete- og redningsaksjoner i ettertid.

Sysselmannen mener det er viktig å være til stede ute i felt, for å følge med på hvordan regelverket overholdes, drive forebyggende arbeid og fordi vi ønsker at Sysselmannen skal være synlig og tilstede i felt.

I sommersesongen har vi i tillegg til feltinspektørenes inspeksjoner også gjennomført inspeksjon med turoperatører i de østlige reservatene. Sysselmannen hadde ingen bemerkninger til hvordan turismen ble utøvd i disse reservatene.

2.2.2 Kontakt med reiselivet

Sysselmannen inviterte til kontaktmøte med næringen i mai samt avholdt "politiets time" tidlig i mars. Responsen fra det lokale næringsliv var meget bra og politiet fikk god anledning til å bli kjent med de guidene som til daglig ferdes i felt med turister.

2.3 Opprettholdelse av norsk samfunn på øygruppa

På Svalbard er det to norske bosettinger, Longyearbyen og Ny-Ålesund. I tillegg er det to meteorologiske stasjoner, på Hopen og Bjørnøya. I følge Svalbard skattekontor var det ved årsskiftet registrert fire bosatte på Isfjord Radio, som drives som et overnattingssted for turister. Det var også registrert én bosatt på hver av de tre fangststasjonene; Kapp Wijk, Akseløya og Kapp Schollin. Sveagruva er ingen permanent bosetning, men en midlertidig "anleggsby". De som har sin

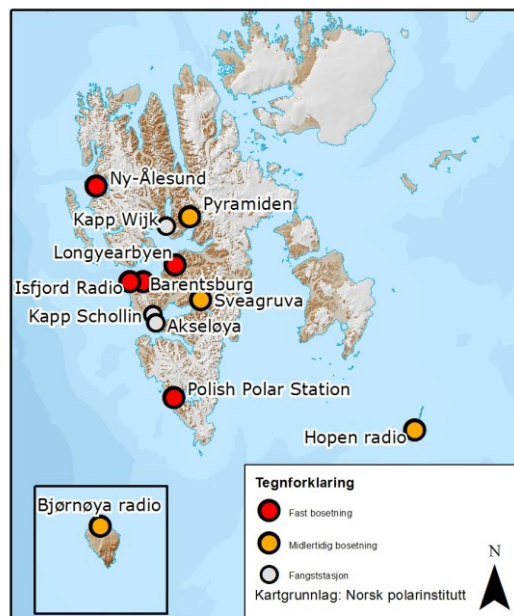
arbeidsplass i Sveagruva eller Svea Nord, pendler til Longyearbyen eller fastlandet. Det har kun vært én person registrert som bosatt i Sveagruva i 2011.

Det er cirka 100 flere folkeregistrert på Svalbard ved utgangen av 2011 enn ved utgangen av 2010. Det er nå 2109 personer registrert i befolkningsregisteret, hvorav 2063 bor i Longyearbyen og 38 i Ny-Ålesund. Personellet på Hopen og Bjørnøya registreres ikke i befolkningsregisteret, fordi de har halvårsengasjementer. Studenter, sesongarbeidere og andre med under seks måneders botid, regnes ikke med i befolkningstallet.

Barentsburg har cirka 380 innbyggere ved årets slutt, men i følge Trust Arktikugol vil tallet øke igjen ut over i 2012. På den polske forskningsstasjonen i Hornsund overvintrer ni personer sesongen 2011/2012.

Tabell 3. Befolkningen i bosetninger på Svalbard.

Sted	Befolkning 31.12.2010	Befolkning 31.12.2011
Longyearbyen	1966	2063
Barentsburg	Ca. 370	Ca. 380
Ny-Ålesund	37	38
Hornsund (Polish Polar Station)	7	9
Sveagruva (pendler til LYB/fastlandet)	1 (ca. 225)	1 (ca 185 i gjennomsnitt)
Hopen radio	4	4
Bjørnøya Radio	9	9
Kapp Wijk	1	1
Austfjordnes	1	0
Akseløya	1	1
Isfjord Radio	0	4
Kapp Schollin	0	1



2.3.1 Samarbeidet med Longyearbyen lokalstyre

Sysselmannen har også i 2011 hatt samarbeidsmøte med den administrative og politiske ledelsen i Longyearbyen lokalstyre der formålet var gjensidig informasjonsutveksling og orienteringer om aktuelle saksområder.

2.3.2 Kontakt med de norske bosettingene

Både politi- og miljøvernnavdelingen har i 2011 hatt en utstrakt kontakt med de små og store norske bosettingene på øygruppen.

Gjennom feltinspektørtjenesten i sommermånedene er det et nært og tett samarbeid mellom Sysselmannen og bosettingen i Ny-Ålesund. I tillegg har politiavdelingen hatt to møter med Kings Bay i Ny-Ålesund angående redning og beredskap. Miljøvernnavdelingen har hatt flere møter med Kings Bay om kulturminneprosjekter. I tillegg har avdelingen kontakt med forskningsmiljøet i Ny-Ålesund i forbindelse med behandling av forskningssøknader og gjennom møter i Svalbard Science Forum. Det har også vært avholdt et møte med innbyggerne i Ny-Ålesund for å informere om ferdsels- og miljøregelverk.

Fangststasjonene på Kapp Wijk, Kapp Schollin og Akseløya har vært besøkt, og Sysselmannen har gitt logistikkbistand til fangstfolkene. Meteorologistasjonene på Bjørnøya og Hopen har også blitt besøkt. Sysselmannen har også i 2011 gjennomført "juleture" til Bjørnøya, Hopen og Kapp Wijk. På disse turene har man hatt med nødvendig utstyr, post og julepakker. Presten i Longyearbyen har også deltatt.

2.4 Politi

2.4.1 Etterforskning og påtalearbeid

Kriminaliteten på Svalbard er fremdeles lav. Selv om det foreligger variasjoner fra år til år, er det kun snakk om mindre tallmessige endringer. Per 31.12.2011 iverksatte Sysselmannen etterforskning av 76 forbrytelser mot 58 i samme periode i fjor, tilsvarende en økning på 31 %. Økningen skyldes i det vesentlige at antallet narkotikaforbrytelser har økt med 20 saker. Dette har igjen først og fremst sammenheng med narkotikaaksjon høsten 2011. I motsetning til tidligere år har det i år vært etterforsket en voldtektssak på øygruppen. Antall forseelser er 39 i 2011 mot 34 i 2010.

Sysselmannens restanser er under meget god kontroll. Per 31.12. 2011 var 13 saker under etterforskning.

Oppklaringsandelen er på 57 % av alle forbrytelser. Oppklaringsprosenten er omtrent 20 % over landsgjennomsnittet og dermed tilbake til samme høye nivå som i 2009. Sysselmannens oppklaringsandel for forseelser var på 93 %, hvilket også er meget tilfredsstillende.

Saksbehandlingstiden for oppklarte forbrytelser var meget tilfredsstillende, men samtidig noe lengre enn i fjor, dvs. 58 dager i snitt for oppklarte forhold. I 2010 var den gjennomsnittlige saksbehandlingstiden 49 dager. Denne økningen skyldes nok i all hovedsak arbeid med etterforskning i narkotikasakene våre. (Til sammenligning er landsgjennomsnittet 122 dager). For Sysselmannens oppklarte forseelser var gjennomsnittlig saksbehandlingstid også 58 dager, hvilket anses tilfredsstillende.

Tabell 4. Oversikt over typer straffesaker og straffereaksjoner på Svalbard 2003-2011

		2003	2004	2005	2006	2007	2008	2009	2010	2011
Straffesaker	Økonomi	5	5	2	3	6	1	1	2	5
	Vinning	46	63	38	26	29	39	15	23	21
	Vold	2	9	3	7	3	6	0	4	8
	Sedelighet					2	1	0	0	1
	Narkotika	2	1	1	2	1	2	0	3	23
	Skadeverk	2	9	6	10	1	3	3	6	1
	Miljø	5	6	6	10	5	9	5	7	6
	Arbeidsmiljø	2	4	8	4	0	10	3	2	1
	Trafikk	14	12	15	13	18	18	17	13	19
	Annen	12	22	17	27	21	23	27	20	16
	Undersøk.sak	10	13	8	10	13	12	10	10	11
	Totalt	100	144	104	112	99	124	81	90	112
Straffereaksjoner	Forelegg	11	23	24	24	23	33	29	26	23
	Dommer	8	14	6	10	11	10	11	4	30
	Konfliktråd					1	3	1	0	0

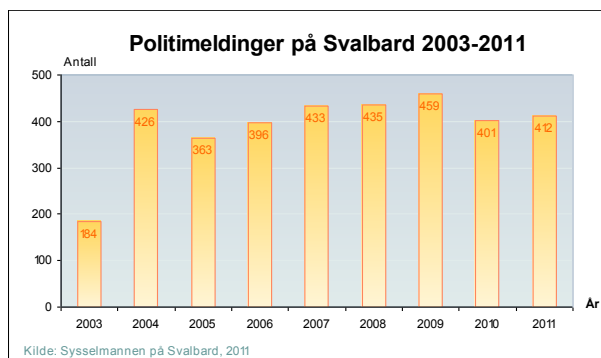
2.4.2 Ordens- og trafikkteneste

Politiet har gjennomført patruljevirkosomhet med både snøskuter og bil, og det er gjennomført flere trafikkkontroller i og rundt Longyearbyen i løpet av året.

Kontrollene av snøskutertrafikken har avdekket blant annet at de organiserte turene i regi av turoperatørene i byen bør kontrolleres nøyer. Ved promillekontroll forut for at turene ble igangsatt, viste det seg at flere av deltakerne hadde promille ved oppmøte. Samarbeidet med turoperatørene har ved disse aksjonene vært svært godt. Det er opprettet 13 straffesaker i forbindelse med promillekjøring i løpet av året. Sakene er for delt på seks saker på skuter og sju på bil. Dette er en betydelig økning fra 2010 hvor tallet var to. Det er kontrollert til sammen 719 førere.

Generell politiberedskap

Politiavdelingen har normalt ikke aktiv tjeneste i Longyearbyen i helgene, bortsett fra i tilknytning til festivaler, større høytider, julebordsesong og ved spesielle besøk. Det ble logget 412 meldinger eller hendelser i politiets vaktjournal, mot 401 i 2010 og 459 i 2009. De aller fleste av disse medførte utrykning eller aktiv handling av politiet. I løpet av 2011 har det vært én person innsatt i drukkenskapsarrest.



Det er relativt lav terskel for publikum i Longyearbyen for å henvende seg til politiet. Dette er trolig et uttrykk både for at tilliten til politiet oppfattes som meget god, og at politiet yter god service overfor befolkningen. For politiet er det positivt, da en derved oppnår god kontakt med publikum og får et godt bilde av hva som skjer.

Feltinspektørtjenesten

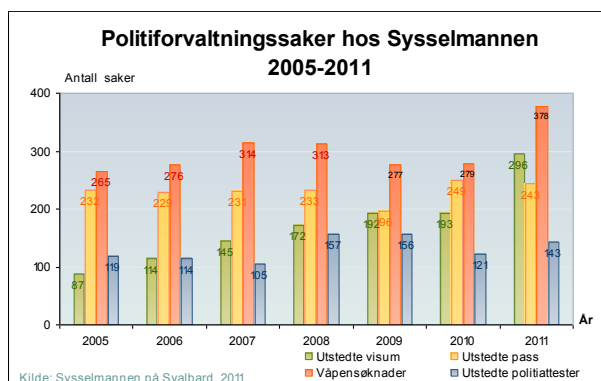
Feltinspektørtjenesten er en viktig del av Sysselmannens politi- og inspeksjonstjeneste. Inspektørene skal blant annet kontrollere båter og individuelle reisende, i tillegg til å drive informasjon og veiledning. Kontrollene har i første rekke en forebyggende virkning, men er samtidig et godt virkemiddel for å opprettholde og øke respekten for miljøbestemmelsene samt kontrollere at ferdselsrestriksjoner og meldeplikt overholdes.

Sesongen 2011 ble gjennomført med tre feltlag plassert i Isfjorden, Ny-Ålesund og Nordvest-Spitsbergen.

2.4.3 Politirelaterte forvaltningsgjøremål

Saksbehandlingen knyttet til politirelaterte forvaltningsgjøremål og sivil rettspleie løses i samarbeid mellom administrasjonsavdelingen og politiavdelingen.

Saker vedrørende visum har økt betraktelig. I 2011 har vi behandlet 296 visumsøknader mot 193 i 2010. 67 av søknadene gjaldt visum til turister som trengte én ekstra innreise til Schengen. De fleste andre søknadene var fra fastboende på Svalbard. Vi har også mottatt fire søknader om oppholdstillatelse i Norge.



Fra 1. februar 2011 ble det iverksatt inn- og utreisekontroll av alle som reiser mellom Svalbard og det norske fastlandet fordi Svalbard er utenfor Schengen. Det økte antallet visumsaker skyldes blant annet den skjerpede kontrollen. Noen utenriksstasjoner har dessuten trolig ikke vært klar over at det kreves to innreiser til Schengen når man skal reise til og fra Svalbard. Sysselmannen har gjennomført ulike tiltak for å få ut informasjon om regelverket.

Våren 2011 fikk Sysselmannen vedtaksmyndighet i visumsaker på lik linje med norske utenriksstasjoner. Sysselmannen benytter nå det samme saksbehandlingssystemet som utenriksstasjonene, NORVIS. Dette effektiviserer saksbehandlingen på området.

Sysselmannen behandlet 378 søknader om erverv av våpen fra fastboende på Svalbard i 2011. Dette antallet er høyt i forhold til folketallet, og en økning på nesten 100 fra i fjor. En stor del av årsaken er stor årlig til- og fraflytting, og nye beboere søker og anskaffer våpen til isbjørnbeskyttelse.

I tillegg til søknad om erverv av våpen, behandlet Sysselmannen 332 søknader om tillatelse til leie av våpen til isbjørnbeskyttelse fra privatpersoner og turoperatører. Dette er også en relativt stor økning fra i 2010.

Det er saksbehandlet 143 søknader om politiattest i 2011, mot 121 i 2010. I 2011 utstedte Sysselmannen 243 pass. Dette er omtrent det samme som i 2010.

2.4.4 Sivil rettspleie

I 2011 ble det registrert 62 saker etter tvangsfullbyrdelsesloven, mot 111 saker i 2010. Det ble registrert 29 forliksklager, mot 41 i 2010. Forkynnelser knyttet til den sivile rettspleien har økt fra 25 i 2010 til 35 i 2011.

2.5 Andre offentlige oppgaver

2.5.1 Skranken

Sysselmannen har mange daglige henvendelser i skranken. De fleste henvendelsene gjelder spørsmål om registrering av biler/trafikk, refusjon av merverdiavgift til fastboende som har handlet varer på fastlandet samt generelle spørsmål om ferdsel, jakt og fiske. I tillegg kommer turister og andre besøkende for å få

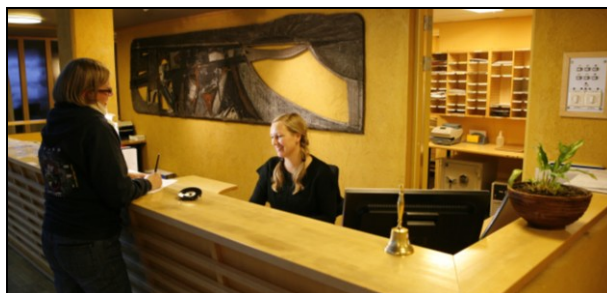


Foto: Arild Lyssand/ Sysselmannen på Svalbard

mer informasjon om Svalbard.

2.5.2 Vigsler og skilsmisser

Interessen for å gifte seg på Svalbard er stor. Sysselmannen gjennomførte i 2011 25 vigsler av norske og utenlandske par, dette er noe lavere enn i 2010. Mange av vigslene er av tilreisende par. I 2011 ble det gitt bevilling til separasjon i 2 saker og ingen innvilgede skilsmisser.

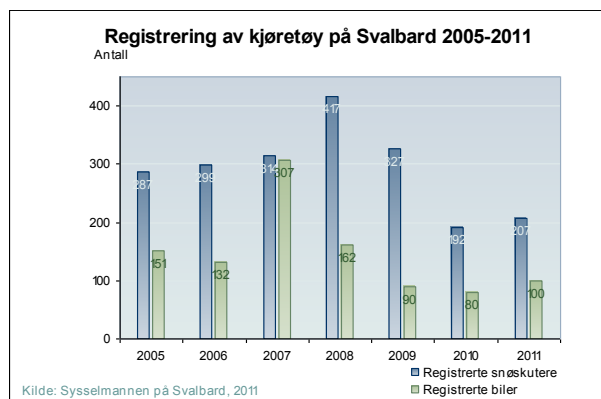
2.5.3 Notarius publicus

Notarialbekreftelser representerer en særlig betryggende bekreftelse på for eksempel at rette person har undertegnet et dokument, eller at en kopi er korrekt. I 2011 utførte Sysselmannen 10 notarialbekreftelser.

2.5.4 Servicekontor for statens vegvesen

Trafikkstasjonen på Svalbard er underlagt Tromsø Trafikkstasjon administrativt og faglig, men har selvstendig ansvar for alle nyregistreringer og omregistreringer av kjøretøy som kommer fra fastlandet og utlandet.

Det er en liten økning i antall både når det gjelder beltekjøretøy og 4-hjuls kjøretøy. I 2011 ble det registrert 100 biler og 207 snøscootere ved stasjonen. Disse tallene er basert på antall utleverte kjennemerker og vil si at det også er med bruktimport fra utlandet og tidligere fastlandsregistrerte kjøretøy som er tatt opp til Svalbard. Årsaken til økningen kan være at den økonomiske situasjonen er forbedret. I tillegg saksbehandler Sysselmannen eierskiftemeldinger, avregistreringer og registreringer i forbindelse med midlertidig kjøretillatelse på fastlandet ved ferie.



Sysselmannen forbereder og videresender førerkortsaker til Tromsø trafikkstasjon for behandling. Dette innebærer mottak av søknader og fotografering til førerkort. I tillegg kan det avlegges teoriprøver hos oss. I 2011 ble 182 saker behandlet og det ble avlagt 46 teoriprøver.

2.5.5 Forvaltning av alkoholordningen på Svalbard

Sysselmannen på Svalbard har ansvar for tildeling av skjenkebevillinger utenfor Longyearbyen planområde. I tillegg har vi ansvar for søknader om import av alkohol, samt representasjonskvoter og andre kjøpetillatelser utenfor Longyearbyen planområde.

Sysselmannen har også ansvar for utstedelse av alkoholkort til alle i de norske bosetningene som etter alkoholordningen på Svalbard har rett til alkoholkvote.

I 2011 ble det utstedt 2414 alkoholkort, og 76 alkoholsøknader ble behandlet.

Tabell 5. Arbeidet med alkoholordningen 2006-2011

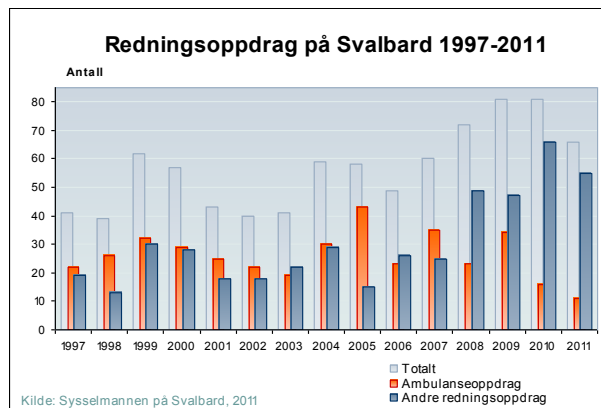
	2006	2007	2008	2009	2010	2011
Alkoholkort	2 447	2 556	2 589	2 667	2 265	2 414
Alkoholsøknader	93	131	132	142	88	76

3 Robust og effektiv rednings- og beredskapstjeneste

3.1 Redning og beredskap

3.1.1 Redningstjeneste

I 2011 har det vært en markert nedgang i antall redningstilfelle i forhold til 2010. I løpet av året har Lokal redningsentral (LRS) Svalbard vært involvert i 66 redningsaksjoner, en reduksjon i forhold til 2010, hvor vi var involvert i hele 82 aksjoner. I dette antallet er også ambulanseoppdrag med helikopter. LRS Svalbard har deltatt i eller koordinert til sammen 12 redningsøvelser i løpet av året. Disse omfatter øvelser i snøskred, breredning, heiseøvelser med helikopter, brannøvelser, flyhvariøvelse, samt oljevernøvelser. Longyearbyen Røde Kors Hjelpekorps er den viktigste frivillige enkeltaktør med høyt aktivitets- og kompetansenivå. Hjelpekorpsset hadde i 2011 tre aktive redningsgrupper: bregruppe, skredgruppe og bilgruppe. I tillegg har de en markør- og friluftsgruppe. Politiet deltar aktivt i bre- og skredgruppene.



Politiavdelingen fikk en ny stilling i 2010 som har et spesielt ansvar for plan- og beredskap. I løpet av 2011 har vi videreutviklet plan- og beredskapsarbeidet hos Sysselmannen, ikke minst ved hjelp av vårt nye web baserte planverktøy PBS-web. Arbeidet løper kontinuerlig.

3.1.2 Sivil beredskap

Sysselmannens overordnede ansvar for all samfunnsmessig beredskap på Svalbard ble tydeliggjort gjennom den nye Instruks for samfunnssikkerhet og beredskapsarbeid til fylkesmenn og Sysselmannen på Svalbard av 18.4.2008. Ved årsskiftet 2009/2010 ble Risiko- og sårbarhetsanalyse for Svalbard ferdigstilt. Analysen er forankret i Svalbards beredskapsråd. 01. januar 2010 ble forskrift om kommunal beredskapsplikt gjort gjeldende på Svalbard. Arbeidet med å utarbeide en forskrift om kommunal beredskapsplikt på Svalbard ble startet opp høsten 2010. Arbeidet ledes av DSB i samarbeid med Longyearbyen lokalstyre, Longyearbyen sykehus, Sysselmannen og Justisdepartementets polaravdeling. Arbeidet med denne forskriften har pågått hele året, men på grunn av hendelsene 22. juli ble ikke forslaget fra DSB til "svalbardforskriften" ferdig i løpet av året. Arbeidet fortsetter i 2012.

3.1.3 Oljevernberedskap

I 2011 har det ikke vært holdt oljevernøvelse på Svalbard i henhold til plankalenderen fra Kystverket. Personell fra depotstyrken har imidlertid vært på kurs/opplæring hos Kystverket på fastlandet.

4 Miljøvernforvaltning

4.1 Naturvern - bevaring av områdets særegne villmarksnatur

I verneområdene på Svalbard er utfordringen å utvikle gode strategier for å balansere bruks- og verneinteressene innenfor rammen av verneformålet. I Svalbards verneområder finnes mange ulike former for bruk, som for eksempel forskning, turisme, fiske- og fangstnæring, rekreasjon og friluftsliv. Avveiningene mellom de ulike interessene kan være utfordrende i behandlingen av enkeltsaker. Gode forvaltningsplaner kan bli et viktig verktøy. Arbeidet med utkast til forvaltningsplan for reservatene på Øst-Svalbard er i sluttfasen og i tråd med tidsplanen. Arbeidet har hatt en prosjektorganisering som sikrer bred deltagelse fra ulike interessegrupper, og Sysselmannen har fått gode tilbakemeldinger på denne arbeidsformen. Forvaltningsplanen skal sendes på en bred høring våren 2012.

Det er et politisk mål å opprettholde omfanget av villmarkspregede områder på Svalbard. Både ønsker om å bygge forskningsstasjoner i uberørt villmark og nye områder med bergverksindustri og langvarig mineralrelatert letevirksomhet representerer brukerinteresser som står i konflikt med dette målet. Disse sakene blir behandlet etter svalbardmiljøloven og i lys av de føringer som er gitt i svalbardmeldingen.

4.2 Kulturminnevern

4.2.1 Ettersyn og dokumentasjon

Arbeidet med ettersyn av kulturminner er i hovedsak knyttet til Sysselmannens tokt med MS "Nordsyssel" og feltinspektørtjenesten. Hvilke kulturminner som skal befares og følges opp, er beskrevet i Kulturminneplanen for Svalbard 2000-2010. I løpet av sesongen er de fleste av kulturminnene som er prioritert i planen, ettersett. Samtidig er det utført mindre reparasjoner og sikringsarbeid under befaringene, for eksempel etter skader av isbjørner.

Dokumentasjonsprosjektet av fredete fangsthytter er videreført. Åtte hytter og en båt er dokumentert på Halvmåneøya, Russholmane og Andréetangen i Søraust-Svalbard naturreservat.

Arbeidet med oppdatering og kvalitetssikring av Askeladden, Riksantikvarens nasjonale database for faste kulturminner, har vært prioritert. Det er særlig viktig ettersom Svalbard i 2012 vil bli med i nettstedet Kulturminnesok.no som er åpen for alle og hvor data hentes fra Askeladden. 274 lokaliteter er endret og 69 nye lokaliteter er opprettet. Pr. 31.12.2011 er det 1 532 lokaliteter i Askeladden.

Det er igangsatt digitalisering og teksting av Sysselmannens bildearkiv (dias av kulturminner). 2 380 bilder er ferdig tekstet og gjort klar for overføring til Sysselmannens

bildebasis, Fotowebben. I tillegg er 380 bilder delvis ferdigstilte.



Dokumentasjon av bistasjon på Wilczekodden. Foto: Trine Krystad/ Sysselmannen på Svalbard

4.2.2 Istandsetting

Flere automatisk fredete kulturminner er satt i stand etter prioriteringer i Kulturminneplanene for Svalbard 2000-2010. De viktigste arbeidene for Sysselmannens restaureringshåndverkere har vært Blomlihytta i Calypsobyen, Maskinhuset på Hiorthamn, Sneheim, Storholmen (kurssted) Heimland og Diskobukta. I tillegg er det gjennomført mindre arbeider en rekke steder. Mest tid for håndverkerne ble brukt i Pyramiden, i samarbeid med russiske håndverkere. 18 hus fikk skiftet knuste glass og dører tettet og reparert.



Håndverkernesamarbeid Pyramiden. Foto: Eirik Ulvan/Sysselmannen på Svalbard

4.2.3 Verneplaner

Planen for de teknisk industrielle kulturminnene i Longyearbyen og omegn ble ferdigstilt i 2010 og har vært fulgt opp av Store Norske Spitsbergen Kullkompani, Bydrift, Longyearbyen Lokalstyre og Sysselmannen. Berseliusriggen er satt i stand.

Arbeidet med revisjon av kulturminneplanen har pågått gjennom hele året og har tatt mye ressurser, men arbeidet nærmer seg ferdigstillelse.

4.2.4 Kulturminner i plan- og byggesaker

Kulturminner har vært et aktuelt tema i flere plansaker i 2011 blant annet Sveagruva, delplan for Haugen og konsekvensutredning for geodesiantenna i Ny-Ålesund. Sysselmannen har videre behandlet mer enn 45 grave- og boremeldinger i Longyearbyen i tillegg til tre byggesaker.

4.2.5 Andre arbeider i kulturminnesektoren

Kulturminner er et av temaene i arbeidet med forvaltningsplanen for Øst-Svalbard. Det er gjennomført en enkel tilstandsvurdering av alle fredete stående hytter i området. Det ble også gjort en vurdering av hvordan ferdsel har påvirket kulturminner og vegetasjon på 30 av de mest besøkte ilandstigningsstedene, herav flere viktige kulturminnelokaliteter.

Kings Bays arbeid med å restaurere Amundsenvillaen er ferdigstilt i nært samarbeid med Sysselmannen.

Håndverkernesamling med tema "Arbeid på fredete og verneverdige bygninger" ble holdt på Storholmen. Hensikten var nettverksbygging og kompetansebygging, spesielt med fokus på teknisk istandsetting av trehus og tradisjonelle malingsteknikker og malingstyper.

4.2.6 Tap av kulturminner

I henhold til nasjonal politikk for kulturminnene på Svalbard skal tapet av kulturminner som følge av menneskelig aktivitet være lavest mulig. Målet er at ikke mer enn 0,1 % av kulturminnene går tapt årlig. Sysselmannen har ikke mulighet til å etterprøve denne målsettingen, men antar at tapet av kulturminner er lavt de fleste av årene.

4.2.7 Kulturhistorisk magasin og konservering

Det var en tilvekst på 365 gjenstander i 2011, hovedsakelig gjenstander Sysselmannen samlet inn fra felt. 1727 gjenstander ble katalogisert. 72 gjenstander ble konserverert. Arbeidet med publisering av gjenstandskatalogen på www.digitaltmuseum.no ble ferdigstilt i 2010 og siden ble lansert i 2011.

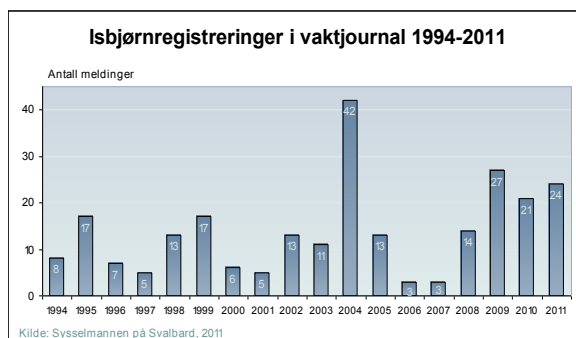
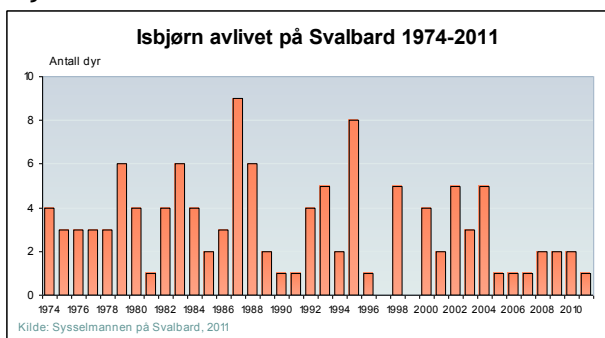
I september 2011 ble driften av det kulturhistoriske magasinet overført til Svalbard Museum sammen med konservatorstillingen.

4.3 Artsforvaltning og isbjørnepisoder

4.3.1 Isbjørn

Til sammen 24 isbjørnmeldinger ble registrert i politiets vaktjournal i løpet av 2011. Det ble felt en isbjørn på Svalbard. Isbjørnen ble skutt i forbindelse med isbjørnangrepet på en britisk ungdomscamp ved Von Postbreen i august. Ved flere anledninger kom det isbjørn nær bosetningene, og noen av disse oppholdt seg i nærheten over noe tid. En isbjørn drepte en hund på den polske forskningsstasjonen i Hornsund. Isbjørnen ble senere fulgt bort fra bebyggelsen av Sysselmannens helikopter. Flere isbjørner kom også med drivisen inn Isfjorden i slutten av juli.

Sysselmannen arbeider med bedre rutiner for registrering av isbjørnepisoder. Arbeidet med den nye isbjørndatabasen pågår i samarbeid med U.S. Fish and Wildlife Service i Alaska og Norsk Polarinstittutt. Sysselmannen var representert i den norske delegasjonen til partskonferansen for isbjørnlandene i Canada.



4.3.2 Jakt og fiske

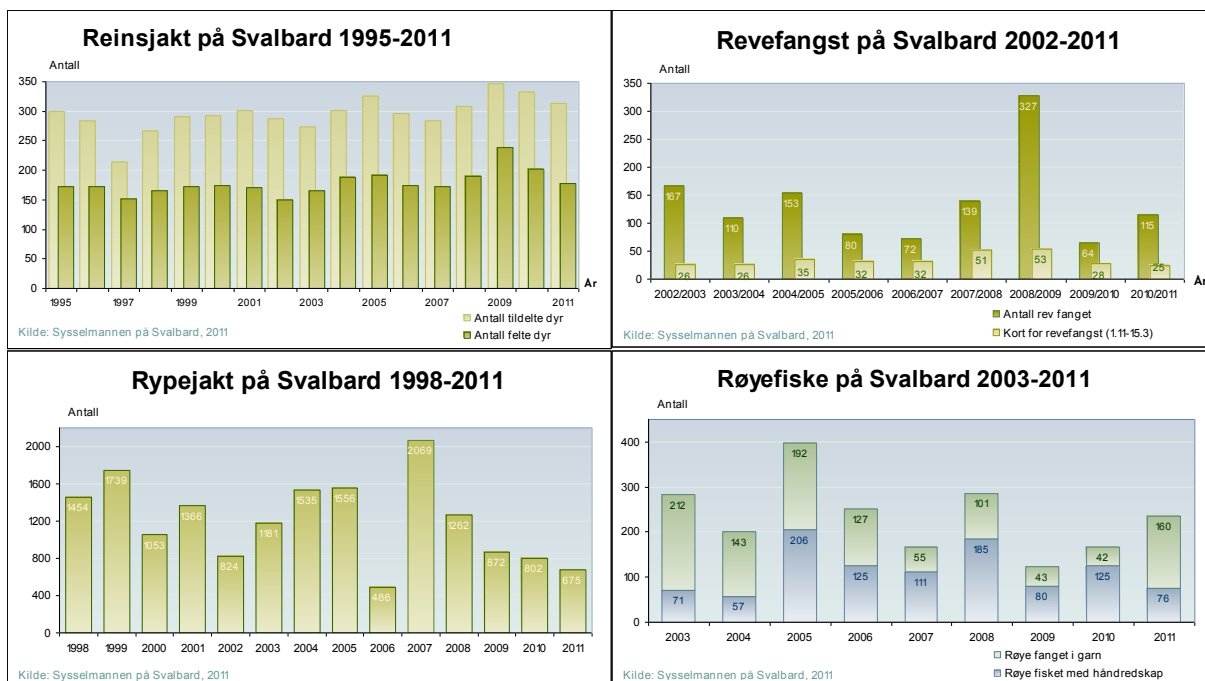
Sysselmannen forvalter jakt, fangst og fiske som er et fritidstilbud til lokalbefolkningen på Svalbard. Uttaket skal ikke påvirke bestandene nevneverdig. Tillatelse til reinsdyrjakt blir tildelt etter søknad i de seks etablerte jaktområdene. I 2011 ble det skutt 178 reinsdyr under den ordinære jakta. I tillegg tok fangstmennene ut cirka 70 reinsdyr.

Uttaket av rein på Svalbard har vært relativt stabilt siden jakten startet i 1983. Forskningsmiljøene har vurdert det slik at høstingen ikke påvirker bestandene nevneverdig slik svalbardmiljøloven forutsetter. Fangstfolk gis tillatelse til å felle fem matrein i tillegg en kommersiell reinskvote på 20 dyr hver. I Longyearbyens nærområde (inkludert Colesdalen) ble det felt seks dyr etter tildeling til skole, Longyearbyen Jeger- og Fiskerforening og barnehager.

Årets revefangst ble gjennomført med særlige tiltak for å hindre rabiesmitte, blant annet obligatorisk kurs og rabiesvaksinering av fangsterne. For å bedre dyrevelferden ble det innført krav om testing av slagkraft og godkjenning før fellene kunne brukes til fangst.

I tillegg fikk Barentsburg en kvote på 15 dyr til gruvearbeidernes dag og i anledning Trust Arktikugols 80-årsjubileum. Av denne kvoten ble åtte dyr felt i Hollenderdalen og Grøndalen.

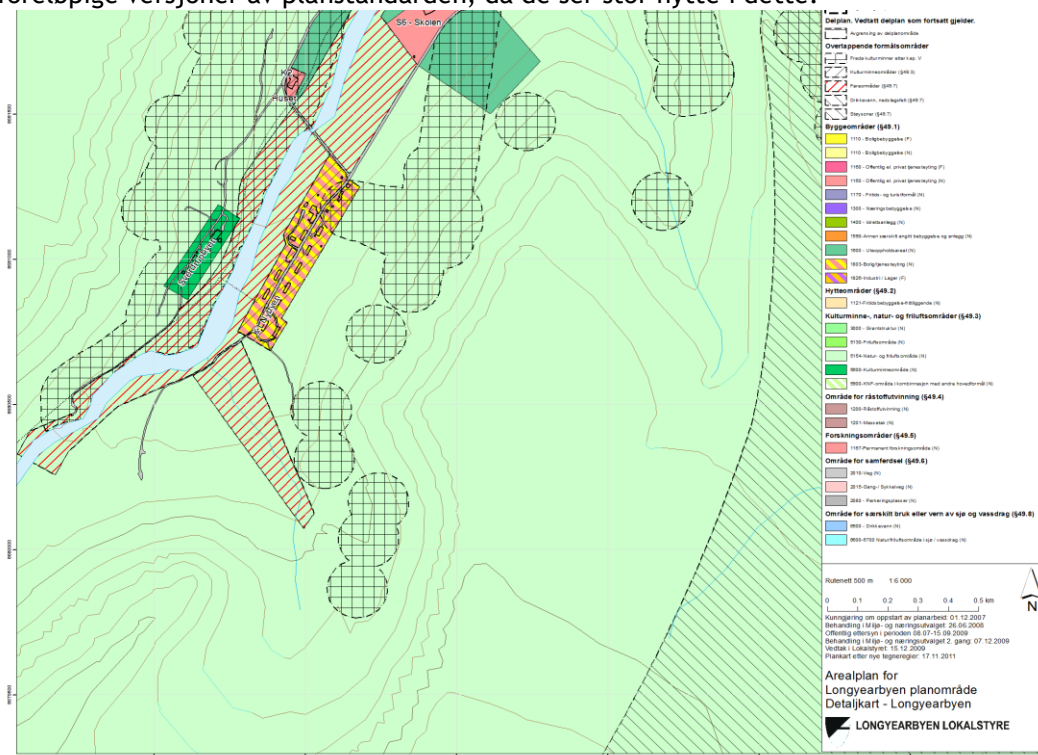
Sysselmannen fastsetter årvisse røyeforskrifter der det i tillegg til fiske i sjøen åpnes for fiske i navngitte vassdrag med maksimalkvoter for fisk over 25cm. I 2011 igangsatte Sysselmannen et arbeid med ny strategi for forvaltning av røye på Svalbard. Manglende innrapportering av fiskeresultater over tid gir en usikker statistikk.



4.4 Arealforvaltning

4.4.1 Arealplaner

Syssekmannen har i samarbeid med Miljøverndepartementet arbeidet med å etablere en ny planstandard for Svalbard. Planstandarden vil sikre enhetlige planer og gi mulighet for etablering av planregister med sømløs visning av arealplansituasjonen i arealplanområdene på Svalbard. Reglene for etablering av planer etter svalbardmiljøloven blir dermed tilpasset reglene for planer etter plan- og bygningsloven. Planstandarden er ennå ikke vedtatt, men ventes å bli gjort gjeldende i 2012. Både Longyearbyen lokalstyre og Store Norske Spitsbergen Grubekompani (SNSG) har tatt i bruk foreløpige versjoner av planstandarden, da de ser stor nytte i dette.



Utsnitt av arealplan for Longyearbyen tegnet ut etter ny planstandard for Svalbard.

Av konkrete arealplansaker har Sysselmannen i 2011 bistått SNSG med å ferdigstille revidert arealplan for Svea. Sysselmannen har også bidratt til å tilpasse gjeldende arealplan for Longyearbyen til ny planstandard og vi har gitt innspill til en rekke delplanprosesser i Longyearbyen, Svea, Barentsburg og Ny-Ålesund planområder.

4.4.2 Konsekvensutredninger

Sysselmannen har i 2011 behandlet søknad og konsekvensutredning for etablering av et permanent oppredningsverk i Sveagruva. Sysselmannen har ansvaret for de arealmessige sidene av tiltaket, mens Klima- og forurensningsdirektoratet har ansvaret for selve driftstillatelsen, herunder eventuelle forurensningsmessige spørsmål. Vi har og førstegangsbehandlet konsekvensutredning for etablering av ny geodesiantenne i Ny-Ålesund. Denne saken er sendt tilbake til Statens kartverk (tiltakshaver) for tilleggsutredning. Leteboring etter gull til Store Norske Gull i St. Jonsfjorden er vurdert til å være pliktig til konsekvensutredning etter klagebehandling i Miljøverndepartementet.

4.4.3 Kullgruvedrift

Sysselmannen har anbefalt Miljøverndepartementet å gi Store Norske Spitsbergen Grubekompani tillatelse til å åpne kullgruve i Lunckefjell. Sysselmannen har i sin innstilling anbefalt å godkjenne konsekvensutredningen og gi tillatelse på strenge vilkår, blant annet full tilbakeføring av tekniske inngrep og gjenoppretting av villmarkspreget, samt skiping uten bruk av tungolje. Tillatelse til åpning av ny kullgruve i Lunckefjell ble gitt av Miljøverndepartementet i desember 2011.

4.5 Forurensning

4.5.1 Oljevern

Fryseskipet Petrozavodsk ligger fortsatt på Bjørnøya etter strandingen i mai 2009. Vraket inneholder miljøgifter og ligger i et naturreservat, under et av Nord- Europas største fuglefjell. Sysselmannen har anbefalt fjerning av vraket. Kystverket har omgjort sitt tidligere vedtak om fjerning, men stilt krav om at deler som kan inneholde miljøgifter skal fjernes.



Foto: Guri Tveito/ Sysselmannen på Svalbard

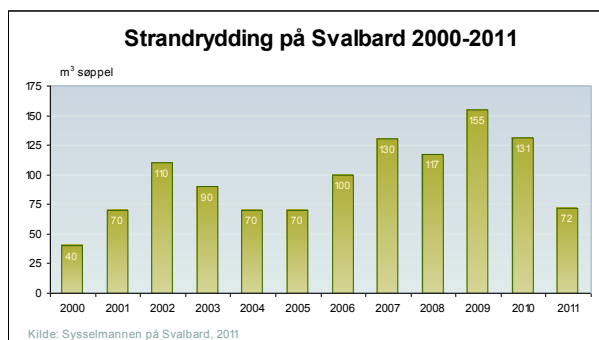
Longyearbyen lokalstyre ble ilagt en bot på 15.000 kroner etter at Energiverket slapp ut om lag 200 liter hydraulikkolje i sjøen utenfor Longyearbyen sommeren 2011. Årsaken til utslippet var en defekt pakning på en oljekjøler. Hendelsen er et brudd mot svalbardmiljøloven § 66 om utslipp til miljøet.

4.5.2 PCB og farlig avfall

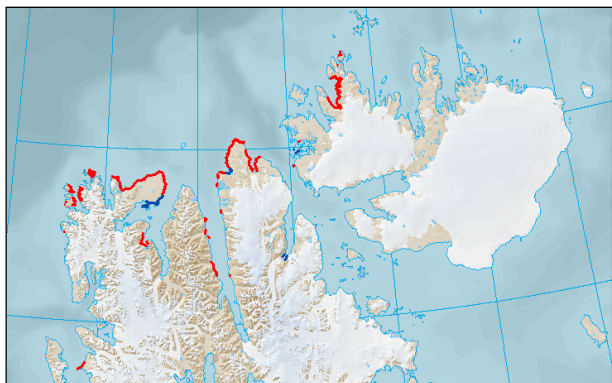
Sysselmannen har i samarbeid med Klima- og forurensningsdirektoratet (Klif) gjennomført et prosjekt som sammenstiller og kompletterer kunnskapen om PCB-forurensninger på Svalbard. Prosjektet har også identifisert og fjernet mange av de lokale kildene til slik forurensning. Prosjektet er nå i ferd med å avsluttes med en rapport som oppsummerer og dokumenterer resultatene fra prosjektet.

4.5.3 Strandrydding

I 2011 ble strandrydding på Svalbard gjennomført for tolvte gang. Til sammen 72 m³ strandsøppel ble samlet inn på 47,5 km strandlinje. Av dette er 22 m³ plukket på 11 km innenfor Nordaust-Svalbard naturreservat, i Lomfjorden og Søre Russøya. Det er til nå samlet inn 1 155 m³ søppel fra 453,5 km av Svalbards strandlinje, fra nordvesthjørnet mot Verlegenuken og på Nordaustlandet, se kartet under.



Til nå har 305 personer deltatt på de 12 strandryddingstoktene siden år 2000. I år ble en streking ved Mossellaguna sør for Verlegenhukken som sist ble ryddet i 2009, ble ryddet om igjen i 2011. Resultatet av ryddingen viser at det kommer én ny kubikkmeter søppel per kilometer strand per år. Det ble funnet i alt fem reinsdyr som har dødd av å bli sittende fast i trålrester i løpet av årets strandryddingstokt.



Kart: Strandryddingstokt 2011 (blå streker) og plukkesteder på toktene siden 2000 (røde streker). Kartgrunnlag: Norsk Polarinstitutt, Statens kartverk og Sysselmannen på Svalbard



Strandrydding på Reinsdyrflya med frivillige deltakere fra Longyearbyen. Foto: Elin M. Lien/Sysselmannen på Svalbard

4.5.4 Ryddedugnader i Longyearbyen

I juni arrangerte Sysselmannen i samarbeid med Bydrift, Store Norske, LNS Spitsbergen og Svalbard Seilforening ryddedugnad i Longyearbyen. Bydrift hadde utvidede åpningstider på avfallsanlegget og Store Norske og LNS Spitsbergen stilte med store kjøretøy som kunne hjelpe til med transport. Seilforeningen organiserte rydding i sjøområdet. Slike ryddedugnader har vært organisert i byen flere ganger tidligere, og kan med fordel gjøres hvert år når snøen smelter.

I Hiorthhamn på den andre siden av Adventfjorden ligger det mye gamle etterlatenskaper blant de automatisk fredede hyttene. I august arrangerte Sysselmannen og Bydrift nok en dugnad, denne gangen var Longyearbyens befolkning og hyttebrukerne i Hiorthhamn invitert for å rydde opp. I forkant hadde Sysselmannen fått plassert ut store containere, og kulturminnerådgiver hadde foretatt en befaring for å merke kulturminner som kunne forveksles med søppel, slik at disse ikke ble kastet i ryddeiveren. Bydrift stilte med transport med havnebåten, og Sysselmannen inviterte de som ville være med på dugnaden på en søndagstur med MS "Nordsyssel" senere på høsten. Dugnaden var populær, og 35 voksne og barn fra Longyearbyen deltok, i tillegg til hytteeiere i området. Det ble ryddet i alt 100 kubikkmeter søppel på denne dugnaden, både langs stranden, og mellom hyttene.



Ryddedugnad i Hiorthhamn i august. Foto: Trond Henning Monan

4.6 Tillatelser til forskning og film

Forskningsaktivitet på Svalbard er søknadspliktig både med hensyn til inngrep, forstyrrelse av dyrelivet, ferdsel og leiropphold. Søknadsmengden har gjennom flere år vært økende. Å bidra til reduksjon av miljøbelastningen fra denne aktiviteten gjennom praktisk samarbeid og samordning mellom forskere og universiteter er en stor utfordring. Sysselmannen behandler søknader om forskningsaktiviteter og filmprosjekter som krever dispensasjon fra svalbardmiljøloven og verneforskrifter. 147 forskningssøknader og fem søknader om filmprosjekter ble behandlet i 2011. Totalt behandlet miljøvernnavdelingen cirka 380 saker i 2011. Engasjement av en ekstra person i

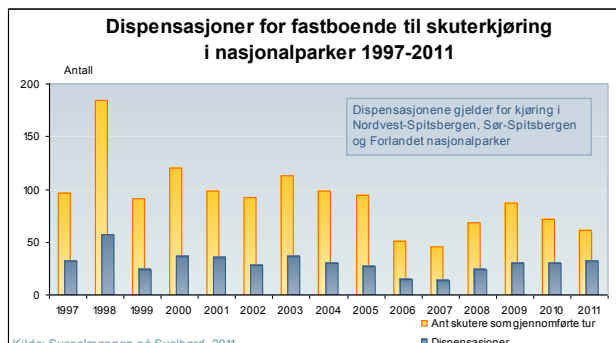
miljøvernnavdelingen har vært nødvendige tiltak for å behandle søknadene for årets feltsesong uten store forsinkelser og brudd på forvaltningsloven.

4.7 Motorferdsel

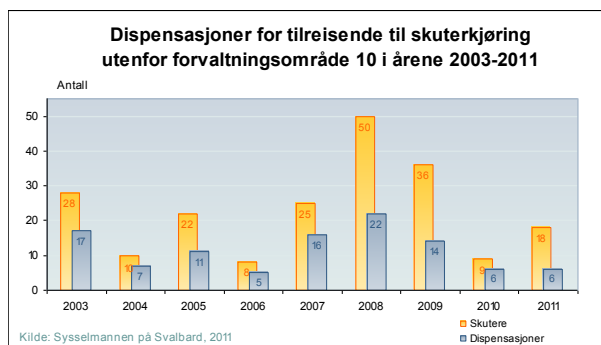
4.7.1 Snøskuter

Antallet søknader om dispensasjon for kjøring utenfor forvaltningsområde 10 fra tilreisende, har stabilisert seg på et lavere nivå de siste årene. Noe av denne nedgangen skyldes at de to fangststasjonene Austfjordnes og Mushamna ikke har vært utlånt til fangstfolk med kortvarig opphold. Disse fangstfolkene har tradisjonelt generert en del søknader om dispensasjoner fra motorferdselsforskriften ved at venner og familie ønsker å komme på besøk. Fra 2011 har Sysselmannen krevd dokumentasjon på status som tidligere

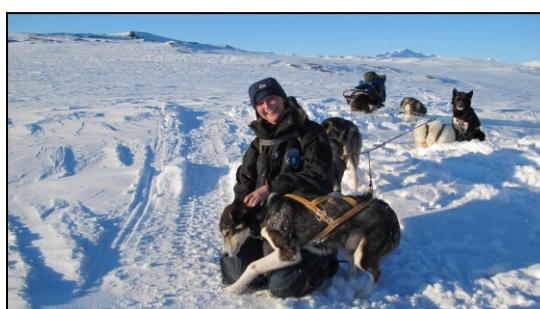
fastboende på Svalbard, for de som søker om dispensasjon på dette grunnlaget, i tillegg til at Sysselmannen har gått ut med informasjon om at motorferdselssøknader ikke kan påregnes å få prioritet i saksbehandlingskøen når de sendes inn kort tid før søker skal på tur. Dette har resultert i at de fleste nå passer på å søke om slike tillatelser i bedre tid enn tidligere.



Statistikken gir ikke et komplett bilde av tilreisendes motorferdsel utenfor område 10, da dispensasjoner gitt til forskere og foto/filmprosjekter ikke er inkludert. De fastboendes ferdsel med snøskuter i nasjonalparkene ligger på et stabilt nivå. Sesongens snø- og sjøisforhold gjenspeiler omfanget av slik ferdsel.



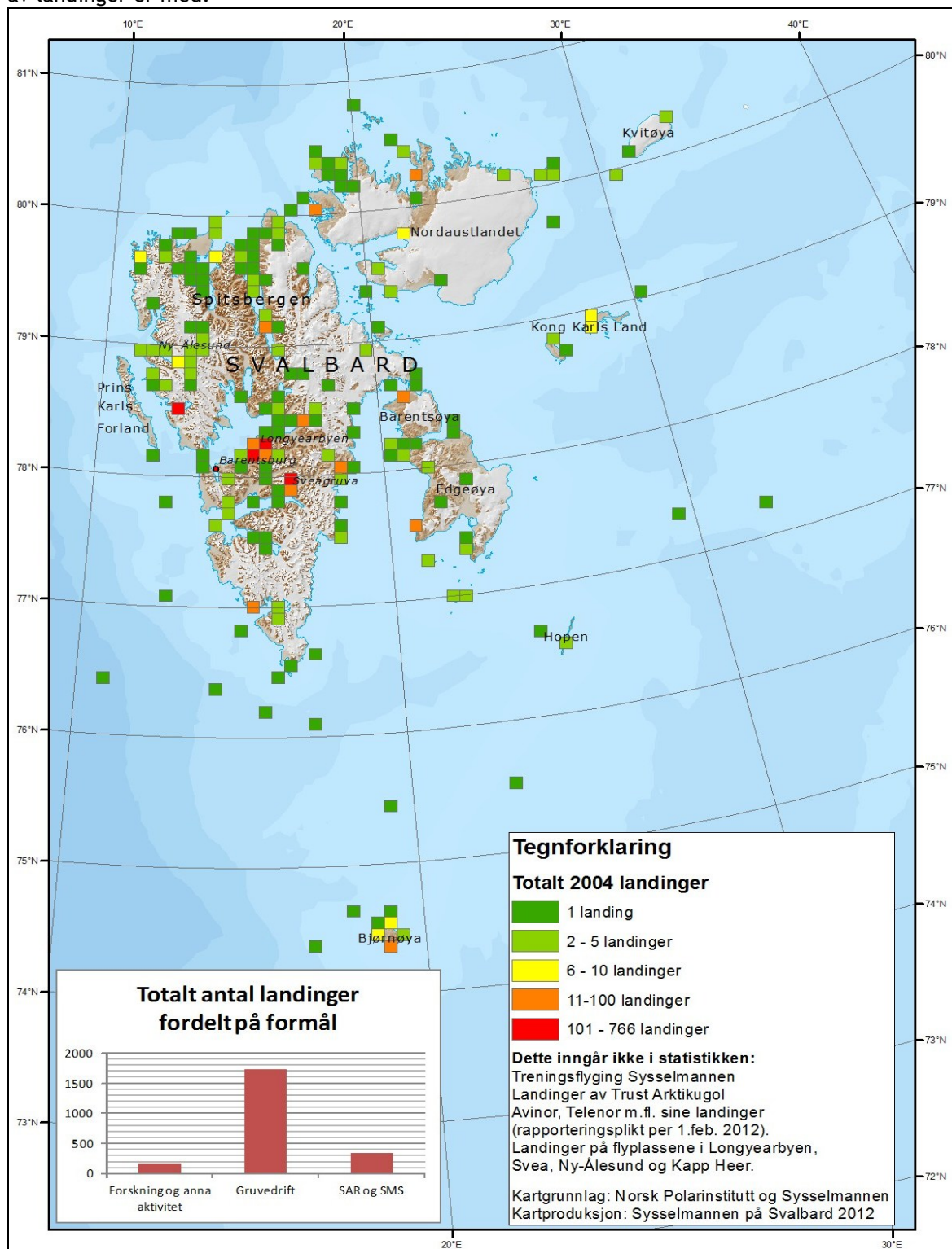
Miljøvernnavdelingen har i 2011 hatt flere inspeksjoner der barmarkskjøring med snøskuter har vært tema. I tillegg var miljøvernnavdelingen representert på en inspeksjon til Atomfjella der flere turistleirer, samt en filmcamp ble inspisert. Atomfjella er et populært område for skiturister, og reiselivsoperatørene søker om tillatelse til å kjøre disse ut med snøskuter. Skuterkjøring av turistene mellom de ulike toppsturdestinasjonene i området er ikke tillatt. I påsken ble det store skuterfrie området på Spitsbergen inspisert per hundespann. Inspeksjonen viste to ferske skuterspor i utkanten av området, ved Inglefieldbukta, ellers ingen tegn til skutertrafikk.



Til venstre: Inspeksjon av turistgrupper og -leirer i Atomfjella, mai 2011. Til høyre: Inspeksjon av skuterfritt område på østkysten av Spitsbergen med hundespann. Foto: Elin M. Lien/ Sysselmannen på Svalbard

4.7.2 Helikopter

Sysselmannen har i år utvidet innsamlingen av helikopterstatistikk fra å kun omfatte flytimer til også å vise landinger. Landingsstatistikken i denne årsrapporten er ikke komplett, men hoveddelen av landinger er med.



Kartet over viser landinger innenfor 10 kilometer ruter på Svalbard i 2011. "SAR og SMS" står for landinger i forbindelse med rednings- og ambulanseoppdrag (SAR) og Sysselmannens myndighetsutøvelse.

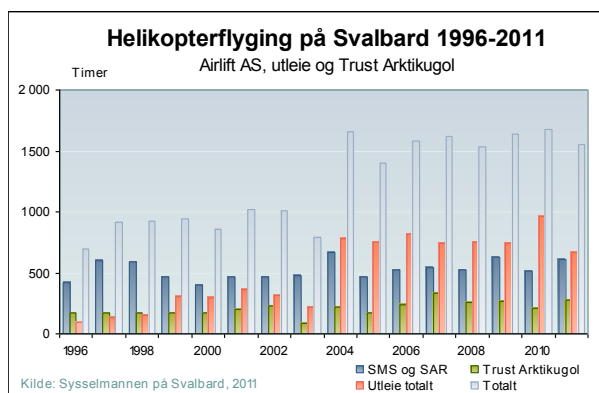
Hoveddelen av landinger (og dermed flyvning) er konsentrert til områder rundt Longyearbyen, Sveagruva og St.Jonsfjorden. Disse landingene er i stor grad knyttet til leteaktivitet etter kull og

gull og til forberedelser til oppstart av ny kullgruve i Lunckefjell. Det er ellers ganske mange områder over hele øygruppen som har inntil fem landinger. I hovedsak er disse landingene knyttet til forskningsvirksomhet, Sysselmannens myndighetsutøvelse og til rednings- og ambulanseoppdrag. Fra Trust Arktikugol mottar ikke Sysselmannen spesifiserte landingsregistreringer. Vi har heller ikke mottatt rapportering fra Avinors og Telenors helikopterlandinger for 2011.

Sysselmannens flyaktivitet er forholdsvis uendret over tid. Fra og med 2004 har det vært en økning i bruk av helikopter fra SNSG og Store Norske Gull sin side.

Grafen til høyre viser utvikling i bruk av helikopter på Svalbard i perioden 1996 - 2011. Utleie er stort sett til Store Norske og Norsk Polarinstitutt.

"SMS og SAR" viser total flyvning i redning, ambulanse og i Sysselmannens myndighetsutøvelse.



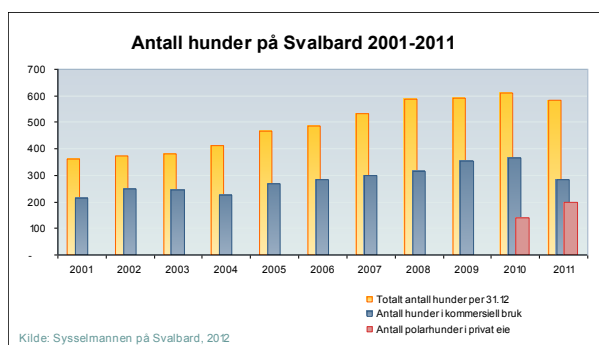
4.8 Dyrehelse

Sysselmannen har myndighet for dyrehelsen gjennom en forskrift om hindring av spredning av smittsomme dyresykdommer på Svalbard. Sysselmannen legger til rette for at Mattilsynet vaksinerer alle husdyr på Svalbard mot rabies en gang i året, og ajourfører et register over alle husdyr på Svalbard med blant annet vaksinasjonsdato. Per 31.12.2011 var det 589 hunder på Svalbard, hvorav 285 eies av reiselivsbedriftene.

I januar hentet vi en fjellrev som hadde angrepet isbjørnvakhundene ved den meteorologiske stasjonen på Hopen. Denne viste seg etter analyser å være smittet med rabies. Det var da 12 år siden forrige gang det var påvist rabies på Svalbard. I september ble det påvist nye rabiestilfeller i rev og reinsdyr i og rundt Longyearbyen og ved Hornsund.

I håndteringen av rabiesutbruddet har Sysselmannen hatt omfattende samarbeid med Mattilsynet, Folkehelseinstituttet, Veterinærinstituttet, Longyearbyen sykehus og Norsk polarinstitutt. Det ble gjennomført en overvåkning av nærområdet til Longyearbyen, der mistenkelige dyr ble avlivet og døde dyr prøvetatt og brent. Barentsburg og Sveagruva ble også undersøkt, men det ble ikke funnet syke eller døde dyr i disse områdene. Det ble innført ekstraordinær båndtvang, og Polarinstituttet bidro med gjennomføring av fellefangst av fjellrev rundt Longyearbyen. Det ble totalt påvist rabies hos fem fjellrev og 10 svalbardrein på Svalbard i 2011.

I 2011 tok også Sysselmannen initiativ overfor departementene for å bedre tilgangen på veterinærtjenester på Svalbard. Per i dag er det kun tilgang på veterinær fire-fem ganger i året, og Sysselmannen ser med bekymring på dette med hensyn til dyrevelferden på øygruppen.



Mattilsynets veterinær Harald Os tar prøver av et reinsdyr i Hornsund. Foto: Espen Stokke/ Sysselmannen på Svalbard

4.9 Miljøinformasjon

4.9.1 Sekretariat for Svalbards miljøvernfond

Sysselmannen er sekretariat for Svalbards miljøvernfond og står for den daglige ledelsen av fondets virksomhet. Det innebærer blant annet utlysning av tilskuddsmidler, forberedelse av saker for styret, oppfølging av prosjektene som styret har gitt støtte, samt godkjenning av rapportene og resultatene fra prosjektene. Sysselmannen har også ansvar for føring av regnskapene.



SVALBARDS
MILJØVERN FOND

I 2011 har Svalbards miljøvernfond støttet 46 prosjekter med til sammen 8,7 millioner kroner.

Det er et stort spenn i søknadene fondet mottar, og prosjektene som har fått støtte så langt, favner et bredt spekter. Eksempler på store prosjekter som har fått støtte er blant annet etablering av kullgruvemuseum i Longyearbyen, hvor 100 års gruvedrift skal presenteres i et kulturhistorisk og miljømessig perspektiv. Svalbards miljøvernfond har også gitt støtte til 10 ulike prosjekt som omhandler ressursøkonomisering og miljømerking. Disse prosjektene skal blant annet presenteres på en konferanse om energi- og miljøtiltak på Svalbard, som miljøvernfondet også har gitt støtte til. I tillegg har Svalbards miljøvernfond gitt støtte til en rekke kulturminneprosjekter som restaurering av verdens nordligste lokomotiv i Ny-Ålesund, bevaring og formidling av Svalbard Museums historiske fotosamling og istandsetting av Gruve 2B i Longyearbyen. Andre lokale prosjekter som har fått støtte er Oppvekstforetakets prosjekt om kortreist mat, Polarflokken barnehages søppeltokt og en felthåndbok om Svalbards fugler.

Tildelingene som ble gjort i 2011 gjenspeiler et fokus på informasjon og opplæring, kulturminner og lokale miljøverninitiativ.

Prosjektene som har mottatt støtte fra miljøvernfondet har bidratt til å skape et lokalt engasjement om de verdifulle natur- og kulturverdiene Svalbard har å by på. Svalbards miljøvernfond har siden oppstarten i 2007 etablert seg som et fond med betydelige muligheter og ressurser, som stadig flere blir oppmerksom på. Siden oppstart har Svalbards miljøvernfond tildelt 35 millioner kroner til vel 200 ulike miljøvernprosjekter.

4.9.2 Kartsamarbeid

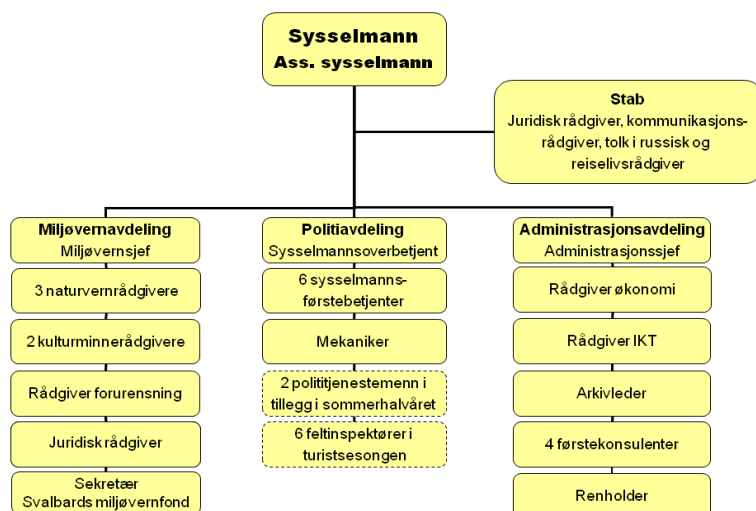
Sysselmannen har deltatt i det første Geovekstsamarbeidet i Svalbards historie. I Longyearbyen planområde har Sysselmannen sammen med Longyearbyen lokalstyre, Telenor, Store Norske Spitsbergen Kulkompani og Norsk Polarinstitutt etablert et fellesprosjekt for etablering og vedlikehold av detaljerte kartdata for Longyearbyen.

Sysselmannen har også hatt kontakt med Statens kartverk for å etablere et mulig Norge digitalt-samarbeid på Svalbard. Norge digitalt er et bredt samarbeid mellom virksomheter som har ansvar for å fremskaffe stedfestet informasjon og/eller som er store brukere av slik informasjon. De generelle retningslinjene for Norge digitalt vil bli endret, og det vil bli arbeidet videre i 2012 med en mulig innføring av Norge digitalt på Svalbard. Norge digitalt vil bli en arena for deling av grunnkart og tematiske kartdata på Svalbard.

5 Sysselmannens organisasjon og interne virksomhet

5.1 Organisasjon, personell og eiendomsforvaltning

Sysselmannen på Svalbard er organisert i tre avdelinger og en stabsenhet som vist på organisasjonskartet nedenfor:



Sysselmannen hadde i 2011 31 åremålsstillinger og én fast stilling som renholder. Turnover blant de åremålsansatte har vært ca 22 prosent. Vi har i 2011 hatt 28 ulike engasjementstillinger som blant annet sysselmannsbetjenter, feltinspektører, vikarer, oppmålere og håndverkere. Disse engasjementene utgjør til sammen ca 7,5 årsverk.

I 2011 har Sysselmannen sluttført arbeidet med innføring av nytt styringssystem. Arbeidsprosesser er beskrevet, systematisert og lagt inn i et nytt datasystem. Sysselmannen har startet en intern prosess som skal føre fram til godkjenning som miljøfyrtårn. Søknad om godkjenning vil bli sendt i april 2012. Miljøledelse skal være en del av Sysselmannens framtidige styringssystem.

Det er et behov for arealutvidelse hos Sysselmannen på Svalbard. I det eksisterende administrasjonsbygget er treningsrom, vaskerom og badstue tatt i bruk som kontorer og lager, i tillegg til at større kontorer er blitt delt. Det er også etablert kontorer i brakkerigg. Det er påkrevd å bygge ut administrasjonsbygget, og i 2011 ble dette arbeidet igangsatt. Sysselmannen har organisert en egen intern prosjektgruppe som har definert arealbehov og spilt dette inn for de bevilgende myndigheter.

5.1.1 Helse, miljø og sikkerhet (HMS)

Sysselmannen har avtale med Longyearbyen sykehus om bedriftshelsetjeneste. Gjennom denne tjenesten får alle nyansatte tilbud om helsesamtale og ergonomisk vurdering og tilpasning av arbeidsplassen det første året de er ansatt. HMS-systemet hos Sysselmannen er knyttet til virksomhetens styringssystem. I 2011 er det gjennomført verneunder i alle avdelingene. Vernerundene danner grunnlaget for forbedringstiltak som vil bli gjennomført i 2012. Sysselmannen leier Svalbardhallen en time per uke til trening for de ansatte. Arbeidsgiver dekker også en fast sats per år som de ansatte kan benytte til et valgfritt treningstilbud.

Det gis målrettet og systematisk sikkerhetsopplæring av de ansatte for at alle skal ha grunnleggende kunnskaper og ferdigheter ved ferdsel i felt. Formålet med opplæringen er å forebygge skader og ulykker. Politiafdelingen har ansvaret for undervisningen.

I løpet av 2011 er det gjennomført sikkerhetsopplæring etter interne instruksjoner. Alle nytilsatte har gjennomgått grunnleggende sikkerhetsopplæring. I tillegg er det gjennomført en innføringsuke for sommerbetjenter og for feltinspektører.

5.1.2 Likestilling og mangfold

Samlet er kvinneandelen ved sysselmannskontoret på 41 prosent i åremål og faste stillinger ved utgangen av året. Kvinneandelen i ledende stillinger er 25 %. Det ble ansatt mannlig assisterende sysselmann i løpet av året. Sysselmannen vektlegger hensynet til likestilling ved rekrutteringer. I utlysningen oppfordres kvinner til å søke, og kvalifiserte kvinnelige søkere blir innkalt til intervju. Ved utlysning av stillinger oppfordres også personer med minoritetsbakgrunn til å søke. Søkere med minoritetsbakgrunn innkalles til intervju forutsatt at de oppfyller minimumskravene til stillingen.

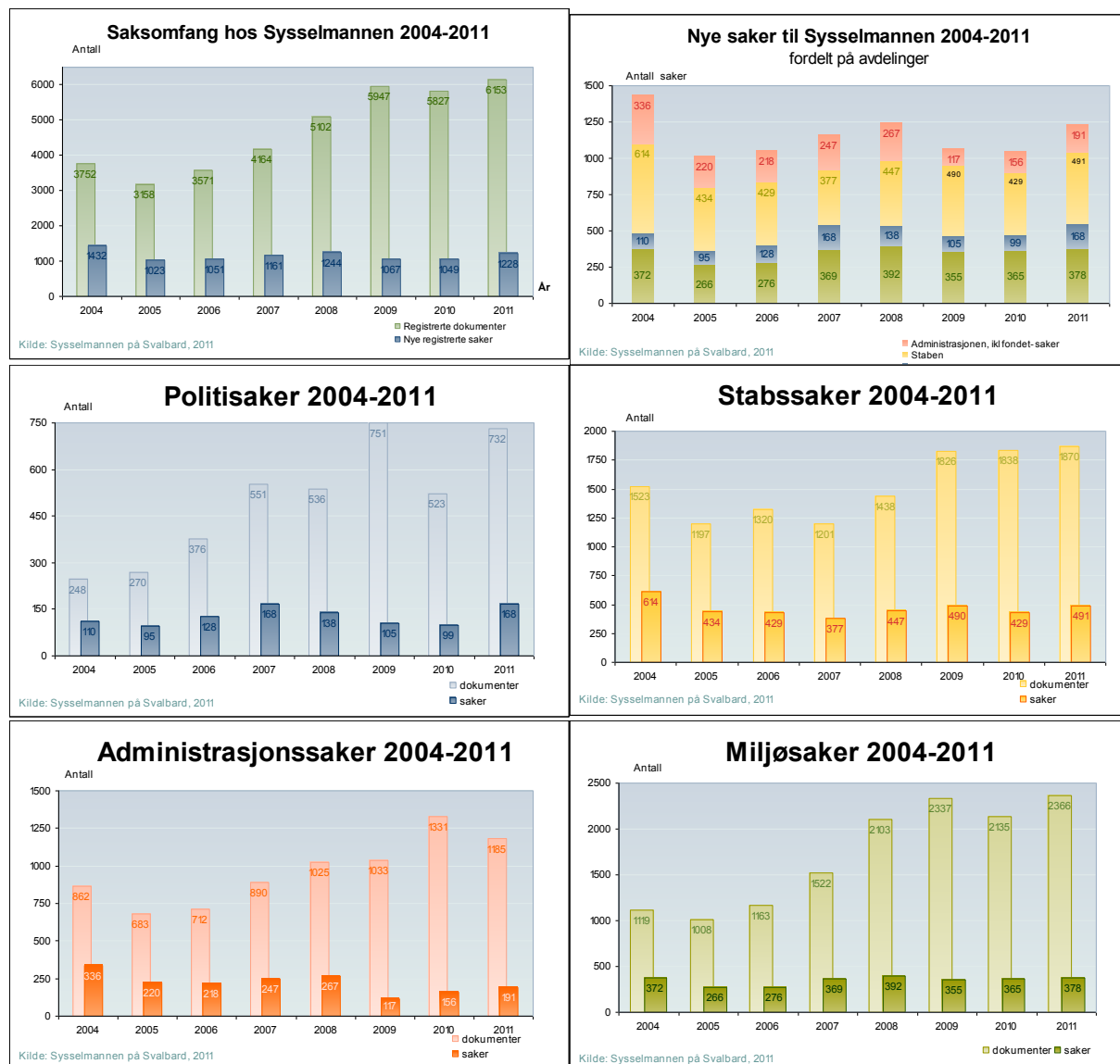
Rekruttering

Det ble i 2011 utlyst til sammen 21 stillinger, hvorav sju åremålstillinger og 14 engasjementer. Det ble tilsatt 14 kvinner og 20 menn i 2011. Det er som tidligere år stor interesse for stillingene hos sysselmannen og det er enkelt å rekruttere kvalifiserte søkere.

5.2 Arkiv

Sysselmannen på Svalbard utarbeidet sin første arkivplan i 2011 i tråd med kravet i arkivforskriften. Arkivplanen skal gi en oversikt over alt som berører arkiv hos Sysselmannen.

Oversikt over antall nye registrerte forvaltningssaker og dokumenter for 2004 - 2011:



5.3 Økonomi

5.3.1 Kapittel 5 Drift

Det foreligger et underforbruk på kapittel 5. Dette skyldes blant annet prosjektmidler tildelt i 2009 og 2011, men hvor størstedelen vil bli brukt i 2012 og mindre utgifter til lønn og leie lokaler enn opprinnelig budsjettert.

5.3.2 Kap. 6 Transport

På kapittel 6 foreligger det et underforbruk. Dette skyldes blant annet at det var budsjettert med midler til ekstern bistand i forbindelse med ny tjenestefartøykontrakt, mens det vesentligste av utgiftene vil påløpe i 2012.

Det har vært mindre inntekter enn tidligere år og enn budsjettert for 2011. Dette skyldes blant annet at Airlift har tre helikoptre i tillegg til sysseImannens to tjenestehelikoptre og at det derfor ikke har vært så stor pågang på leie av tjenestehelikoptrene.

5.3.3 Kap. 9 Kulturminnevern

Kapittel 9 er gjort opp i balanse.

5.3.4 Regnskap 2011

Underposter kap. 5				
Kap 5	Sysselmannen på Svalbard	Budsjett 2011	Regnskap 2011	Regnskap 2010
9005111	Stillinger	22 807 211	22 387 437	19 809 575
9005112	Ekstrahjelp	956 797	1 048 011	914 831
9005115	Renholdspersonell	255 747	268 158	166 281
9005116	Sakkyndig bistand	30 000	34 078	20 729
9005121	Maskiner, inventar, utstyr	2 140 841	2 574 801	3 336 166
9005122	Forbruksmaterieell	284 706	351 597	261 875
9005123	Reiseutgifter m m	2 706 713	2 718 071	2 269 225
9005124	Kontortjenester	1 016 487	1 133 336	1 318 093
9005125	Konsulenttjenester	1 980 821	1 541 398	875 636
9005126	Databehandlingstjenester	865 851	700 879	1 033 430
9005127	Vedlikeh og drift av maskiner,transp.	746 000	706 635	686 840
9005128	Vedlikehold av bygg og anlegg	30 000	24 545	21 552
9005129	Bygningers drift, lokaleie	4 395 939	4 414 678	3 251 252
	Sum utgifter kap. 5	38 217 113	37 903 623	33 965 485
Kap 3005	Sysselmannen på Svalbard	Budsjett 2011	Regnskap 2011	Regnskap 2010
3005011	Diverse inntekter	-200 000	-235 336	-209 132
3005021	Posteringsfullmakter	-4 553 318	-5 682 607	-3 467 814
3005161	Refusjoner	-255 989	-238 418	-184 433
3005181	Refusjoner	-138 982	-211 680	-158 085
	Sum inntekter kap. 5	-5 148 289	-6 368 041	-4 019 464
Underposter kap. 6				
Kap 6	Sysselmannens transporttjeneste	Budsjett 2011	Regnskap 2011	Regnskap 2010
9006127	Transporttjenesten	78 875 000	77 498 832	73 434 208
	Sum utgifter kap. 6	78 875 000	77 498 832	73 434 208
Kap 3006	Sysselmannens transporttjeneste	Budsjett 2011	Regnskap 2011	Regnskap 2010
3006010	Inntekter transporttjenesten	-900 000	-473 257	-998 596
3006020	Ref transporttjenesten	-1 100 000	-1 208 736	-1 837 393
	Sum inntekter kap. 6	-2 000 000	-1 681 993	-2 835 989
Underposter kap. 9				
Kap 9	Kulturminnevernet	Budsjett 2011	Regnskap 2011	Regnskap 2010
9009111	Stillinger	716 699	656 626	716 096
9009112	Ekstrahjelp	158 301	101 077	126 065
9009121	Maskiner, inventar, utstyr	110 000	108 848	164 094
9009122	Forbruksmaterieell	25 000	19 484	65 458
9009123	Reiseutgifter m m	255 000	429 014	245 744
9009124	Kontortjenester	125 000	99 504	110 064
9009125	Konsulenttjenester	692 000	600 637	437 879
9009127	Vedlikeh og drift av maskiner, transp.	13 000	61 469	13 674
9009128	Vedlikehold av bygg og anlegg	94 419	112 760	300 956
	Sum utgifter kap. 9	2 189 419	2 189 419	2 180 031