



ÅRSBERETNING OG REGNSKAP

2011

STORE NORSKE SPITSBERGEN KULKOMPANI AS
STORE NORSKE SPITSBERGEN GRUBEKOMPANI AS
STORE NORSKE BOLIGER AS
STORE NORSKE GULL AS

Store Norske Spitsbergen Kulkompani AS

96. driftsår

Selskapets foretaksnr.:

916 300 395

Aksjekapital:

164 490 000

Store Norske Spitsbergen Grubekompani AS

10. driftsår

Selskapets foretaksnr.:

984 015 097

Aksjekapital:

150 100 000

Styret i SNSK/SNSG:

Bård Mikkelsen	Leder
Lisbeth Alnæs	Nestleder
Anne Cathrine Haadem	
Grethe Fossli	
Egil Ullebø	
Thomas Hukkelås	Ansattes representant
Stian Torbergsen	Ansattes representant
Odd Egil Hofstad	Ansattes representant

Ledergruppe:

Bjørn Arnestad	Adm. direktør (til 31.12.2011)
Per Andersson	Adm. direktør (fra 01.01.2012)
Ingrid Dahn	Personaldirektør
Sissel Danielsen	Økonomidirektør
Per Nilssen	Gruvesjef
Roy Are Hanssen	Sjef for plan og prosjekt
Cato Lund	Teknisk sjef
Einar Fjerdingsøy	HMS-sjef
Morten Often	Letesjef
Sveinung L. Thesen	Forvaltningssjef og juridisk rådgiver
Terje Carlsen	Kommunikasjonsjef



Egil Ullebø (til venstre), administrerende direktør Per Andersson, Anne Cathrine Haadem, nestleder Lisbeth Alnæs, Stian Torbergsen, Grethe Fossli, Odd Egil Hofstad, styreleder Bård Mikkelsen og Thomas Hukkelås. Foto: Tommy Dahl Markussen.

Store Norske Boliger AS

11. driftsår

Selskapets foretaksnr.:

982 786 363

Aksjekapital:

36 000 000

Styret:

Sissel Danielsen	Leder
Ingrid Dahn	Nestleder
Roger Jensen	Ansattes representant
Arild Olsen	Ansattes representant

Administrasjon:

Håvar Fjerdingsøy	Daglig leder
-------------------	--------------

Store Norske Gull AS

9. driftsår

Selskapets foretaksnr.:

985 806 217

Aksjekapital:

2 000 000

Styret:

Bård Mikkelsen	Leder
Lisbeth Alnæs	Nestleder
Anne Cathrine Haadem	
Grethe Fossli	
Egil Ullebø	
Thomas Hukkelås	
Stian Torbergsen	
Odd Egil Hofstad	

Administrasjon:

Morten Often	Daglig leder
--------------	--------------

Innhold

Forord – utfordringer og utvikling	4
Nøkkeltall	5
Store Norske Spitsbergen Kulkompani AS	
Årsberetning	8
Regnskap	14
Store Norske Spitsbergen Grubekompani AS	
Årsberetning	32
Regnskap	44
Store Norske Boliger AS	
Årsberetning	60
Regnskap	62
Store Norske Gull AS	
Årsberetning	70
Regnskap	72
Vedtekter	81
Utmål – georessurser – vern	82
Viktige årstall	83

Utfordringer og utvikling

2011 har vært et år med mange store utfordringer for Store Norske. Etter lange og krevende prosesser ble avtalene med LNS/LNSS og Jepsens/Polar Coal avsluttet. Både Jepsens og Leonhard Nilsen samarbeidet med Store Norske gjennom mange år. Derfor er slike «skilsmisser» smertefulle, ikke minst for de mange menneskene som blir berørt. I så stor grad det har vært mulig, har vi prøvd å ta hensyn til det.

Men vi må også se fremover. Gjennom avtalene med det danske rederiet DS Norden og entreprenøren AF Gruppen har vi sikret oss kompetanse fra erfarne samarbeidspartnere som kan gjennomføre kullskipningen til kontinentet og transporttjenestene i Svea på en god og profesjonell måte. Det samme gjelder avtalen med Glencore International om samarbeid ved salg og markedsføring av kullet. Glencore er en av verdens største kulltrudere, og gir oss tilgang til unik kunnskap om og tilgang til kullmarkedet.

Også når det gjelder produksjonen har 2011 vært et utfordrende år. Vi går mot slutten av Svea Nord kjerne. «Indrefiletten» er tatt ut og steininnholdet i kullet kan være opp til 50 %. Da er det i realiteten umulig å selge kullet. Derfor har det vært helt nødvendig å bygge et oppredningsverk for å rense kullet.

Helt mot slutten av 2011 nådde gruvemaskinene i Svea Nord frem til Marthabreen. Bare noen meter med fjell skiller de «gamle» stollene fra breen utenfor, og på den andre siden av breen ligger fremtiden til Store Norske de neste årene: Lunckefjell.

Høsten 2010 sendte vi søknaden om å åpne den nye gruva i Lunckefjell til Sysselmannen på Svalbard. Sammen med søknaden fulgte en tykk bunke solide, faglige utredninger om alle tenkelige og utenkelige sider ved prosjektet. Etter en grundig behandling hos Sysselmannen ble søknaden anbefalt og sendt videre til Miljøverndepartementet – som den 22. desember 2011 sa ja til Store Norskes planer. Det var en flott julegave til Store Norske, selskapets nesten 400 ansatte og deres familier og til Longyearbyen. Vi er trygge på at Lunckefjell, ut fra de forutsetningene vi har lagt til grunn for prosjektet, vil være et bære-

kraftig gruveprosjekt; økonomisk, miljømessig og teknologisk.

Selv om vi har vært igjennom tøffe tider og fremdeles har store utfordringer, er det ikke bare nødvendig, men også riktig å være optimist med hensyn til Store Norskes fremtid på Svalbard. Lunckefjell er forklart, men vi må heller ikke glemme Gruve 7. I februar 2011 vedtok styret i Store Norske en ny driftsplan for den snart 50 år gamle gruva inne i Adventdalen. Nye produksjonsmål er satt, flere gruvebus er ansatt og over 100 millioner kroner skal investeres i moderne utstyr. Kullet til Gruve 7 er meget attraktivt, prisene er gode og innsatsviljen er stor. Derfor er det også all grunn til optimisme.

Store Norske har mange gode og engasjerte ansatte. De er vår viktigste ressurs, og vi har som målsetting at ingen skal skade seg på jobb i Store Norske. Én skade er alltid én skade for mye og gruveindustrien er en skadeutsatt virksomhet. Derfor må vi jobbe målrettet og systematisk for å forebygge ulykker og skader. Vi har gode systemer for dette, men for å lykkes på dette området kreves det også at hver enkelt har kontinuerlig fokus på helse, miljø og sikkerhet i egen og kollegers arbeidssituasjon.

Jeg tok over som administrerende direktør 1. januar 2012, og ønsker å takke min forgjenger Bjørn Arnestad for hans betydelige innsats for Store Norske. Det er med spenning, stor motivasjon og ikke så rent lite ærefrykt jeg går løs på jobben med å lede dette tradisjonsrike selskapet, som er noe langt mer enn en vanlig produksjonsbedrift.

Store Norske er på mange måter unik som industribedrift fordi vi har mange oppgaver og aktiviteter utover ren gruve drift. Vi skal forvalte store eiendommer på Svalbard på en god måte for eieren, drive egen flyplass og et helt lite samfunn i Svea, lete etter og sikre fremtidige kull- og mineralressurser og drive et avansert logistikksystem inn og ut av Svalbard – for å nevne noe. Vi opererer dessuten i en del av verden som har klimamessige utfordringer som fastlandsindustrien ikke har.

Vår eier, staten, forventer at selskapet drives etter bedriftsøkonomiske prinsipper med avkastning på de investeringene som gjøres, samtidig som vi også skal bidra til svalbardsamfunnets videre utvikling.

Om noen få år er Store Norske 100 år. Fra vårt utgangspunkt i dag har vi driftsplaner for snaut 20 år til. Men våre ambisjoner om tilstedeværelse på Svalbard strekker seg lenger enn varighetene på kullressursene. Det som nå skjer i nordområdene med økt fokus på både olje, gass og mineralleting, åpner opp nye muligheter både for svalbardsamfunnet og for Store Norske med sin tilstedeværelse og brede kompetanse. Kjøpet av aksjemajoriteten i logistikksekskapet Pole Position Spitsbergen AS er en del av denne strategien.

Det er et sterkt signal om at vi ønsker å være en betydelig aktør på Svalbard i mange år framover.



Per Andersson
Administrerende direktør



Administrerende direktør Per Andersson. Foto: Terje Carlsen

Nøkkeltall i Store Norske

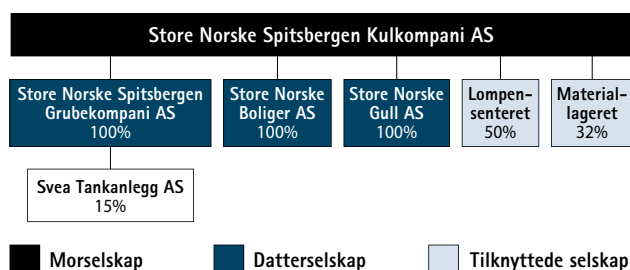
	2003	2004	2005	2006	2007	2008	2009	2010	2011
Produksjon (1000 tonn)	2 944	2 904	1 471	2 395	4 073	3 430	2 641	1 935	1 386
Antall ansatte 31.12 – konsern	233	265	314	366	396	387	368	337	370
Sykefravær – konsern (prosent)	8,8	6,0	8,3	8,7	8,9	8,1	8,5	7,0	7,4
Skader med fravær	4	10	23	17	14	20	13	3	6
Omsetning (mill. NOK)	945	1 315	1 139	1 267	1 827	3 445	2 041	1 507	1 444
Tonn/ansatt	12 854	11 664	5 081	7 044	10 691	8 761	6 996	5 489	3 922
Resultat før skatt (mill. NOK)	74	227	53	- 85	130	1 056	432	349	70
Resultat etter skatt (mill. NOK)	65	219	46	- 78	112	881	363	276	55
Avskrivninger (mill. NOK)	64	85	66	101	154	152	225	157	119
Egenkapital %	32,2	35,4	35,9	26,9	26,1	42,6	62,0	66,0	65,0
Rentebærende gjeld (mill. NOK)	495	390	777	1 035	614	24	23	22	21
Kullpris (USD pr tonn)	39	64	67	72	83	175	128	131	129





Årsberetning Store Norske Spitsbergen Kulkompani AS

Store Norske Spitsbergen Kulkompani AS (SNSK) ble stiftet i 1916, og er morselskap i konsernet. Selskapet har tre heleide datterselskaper: Store Norske Spitsbergen Grubekompani AS (SNSG), som driver gruvedrift på Svalbard, Store Norske Boliger (SNB), som eier og leier ut konsernets boliger, og Store Norske Gull AS (SNG), som driver letevirksomhet.



Staten ved Nærings- og handelsdepartementet eier 99,9 % av aksjene i SNSK. Resten av aksjene eies av private aksjonærer.

Sentrale fakta om selskapet

Selskapets kjernevirksomhet er utvikling av eiendommer og rettigheter på Svalbard.

SNSK eier flere grunneiendommer på Svalbard, herunder de to sentrale eiendommene Longyeardalen og Adventdalen, som dekker største del av Longyearbyen planområde. Selskapet fester bort grunn til de aktørene som etablerer seg i Longyearbyen.

SNSK og datterselskap har utmålsrettigheter og funnpunkt over store deler av Svalbard. De utmålene som ikke er i drift, holdes som reserve for framtidig drift.

Redegjørelse for årsregnskapet

Etter styrets vurdering gir årsregnskapet som avgis for morselskapet og konsernet, en rettviseende beskrivelse av selskapets og konsernets utvikling, resultater og finansielle stilling. Regnskapet er avlagt under forutsetning om fortsatt drift.

Driftsinntekter og resultat

Omsetning i morselskapet ble på NOK 9,3 mill. mot NOK 7,9 mill. i 2010. Alle ansatte i konsernet er ansatt i SNSG, og SNSK kjøper tjenester fra SNSG.

Omsetningen i konsernet ble på NOK 1 444 mill. i 2011, mot NOK 1 507 i 2010.

Driftsresultatet for morselskapet ble NOK – 6,0 i 2011, mot NOK – 0,4 mill. i 2010. For konsernet ble driftsresultatet NOK 53,2 mill. i 2011 mot NOK 311 mill. i 2010. Resultat etter skatter ble for morselskapet NOK 21,5 mill., mot NOK 124,4 mill. i 2010, mens konsernet hadde resultat etter skatter i 2011 på NOK 55,4 mill., mot NOK 276,1 mill. i 2010. Endringen i omsetning fra 2010 skyldes lavere salgskvantum og lavere priser.

Finansielle forhold

Selskapet hadde ingen investeringer i 2011, mens det i konsernet ble det investert for NOK 152,5 mill., mot NOK 171,3 mill. i 2010.

Det er ingen valutaeksponering i morselskapet, men på konsernbasis skjer hoveddelen av omsetningen i fremmed valuta, i første rekke US dollar. Aktiv sikring reduserer valutarisikoen, og gjennomføres som del av SNSGs sikringsstrategi.

Konsernet har kredittforsikring for å redusere risiko på fordringer.

Ved utgangen av året hadde morselskapet ingen langsiktig gjeld. Den kortsiktige gjelden var på NOK 59,5 mill., hvorav NOK 25 mill. er i form av avsatt utbytte. Konsernet hadde langsiktig gjeld på NOK 20,7 mill. og en kortsiktig gjeld på NOK 309,1 mill..

Ved utgangen av året var fri egenkapital i morselskapet NOK 0,9 mill. mot NOK 3,4 mill. i 2010, og i konsernet NOK 1 352,6 mill. mot NOK 1 469,1 mill. i 2010.

Anvendelse av overskuddet

Av morselskapets overskudd etter skatt på NOK 21,5 mill., foreslår styret at NOK 25 mill. anvendes til utbytte og at NOK 3,5 mill. overføres fra annen egenkapital.

Avtalerevisjon

Konsernet har foretatt en omfattende gjennomgang av sine langsiktige avtaler med tre sentrale leverandører, med særlig fokus på avtaleperioder, vilkår og juridiske forhold. På grunnlag av det som ble avdekket, terminerte konsernet i 2010/2011 avtalen med Polar Coal KS om sjøtransport av kull, kommisjonsavtalen med Oxbow Coal BV om salg av kull, samt avtaler med LNS/LNSS om landtransport mv. Ingen av kontraktsmotpartene aksepterte termineringen. Det ble derfor reist søksmål mot konsernet med krav om gjeninntreden i avtalene og/eller erstatning for påstått uberettiget terminering.

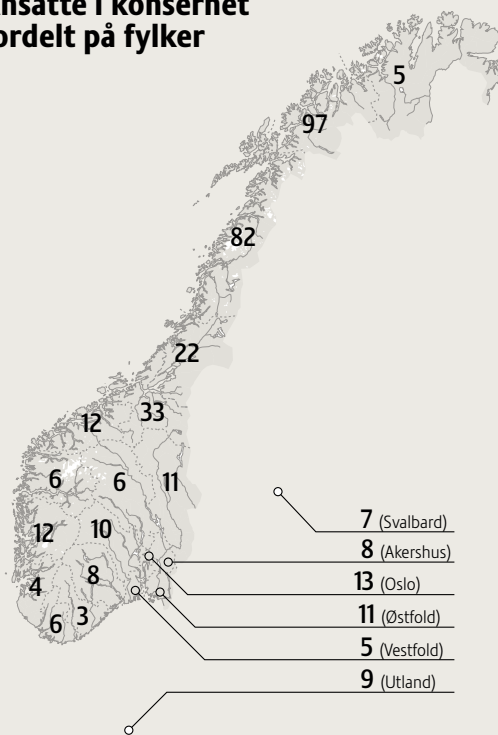
Voldgiftssak mot Polar Coal KS var berammet til august 2011, men det ble kort forut for forhandlingene inngått forlik mellom partene. Tvisten med Oxbow Coal BV ble behandlet i Oslo tingrett høsten 2011. Dom falt i desember 2011. Konsernet ble frikjent og tilkjent saksomkostninger. Oxbow Coal BV har anket dommen, og saken vil eventuelt bli behandlet i Borgarting lagmannsrett høsten 2013. LNS/LNSS fremsatte sommeren 2011 krav om midlertidig forføyning om rett til å fortsette avtalene med SNSG inntil tvisten om termineringen var avgjort. Saken ble behandlet i Nord-Troms tingrett i juli 2011. Konsernet ble frikjent og tilkjent saksomkostninger. LNS/LNSS har også saksøkt konsernet med krav om gjeninntreden i avtalene og erstatning for inntektstap og kostnader som følge av den påstått uberettigede terminering. Saken vil bli behandlet av en oppnevnt voldgiftsrett høsten 2012. Konsernet mener for øvrig også at man har krav mot LNS/LNSS. Det henvises for øvrig til note 20 i regnskapet.

Heleide selskaper

Store Norske Spitsbergen Grubekompani AS

Hoveddelen av virksomheten til SNSK drives i dette selskapet. Selskapet hadde i 2011 et resultat etter skatt på NOK 69 mill. og driftsinntekter på NOK 1 432,9 mill. Det var 370 ansatte i selskapet pr. 31.12.2011. Selskapet selger administrative tjenester til andre selskap i konsernet.

Ansatte i konsernet fordelt på fylker



Store Norske Boliger AS

Selskapet eier en boligmasse på 370 enheter i Longyearbyen som leies ut til konsernselskapene for deres ansatte og ansatte i AF Gruppen. Hoveddelen av inntektene er konserninterne, og resultatet etter skatt ble NOK 2,8 mill. og driftsinntekter på NOK 26,3 mill. Det var ingen ansatte i selskapet pr. 31.12.2011. Alle tjenester kjøpes av SNSG.

Store Norske Gull AS

Selskapet ble stiftet i 2003 og driver med letevirksomhet på Svalbard og i Troms og Finnmark.

I 2009 startet selskapet undersøkelser etter gull i St. Jonsfjorden på vestsiden av Spitsbergen. På grunn av Sysselmannen på Svalbards krav om konsekvensutredning av boringen ved St. Jonsfjorden, vil det ikke foregå leteboring i dette området i 2012. Store Norske Gull AS fortsetter sin leteaktivitet i Troms og Finnmark i 2012.

Selskapet hadde ingen egne inntekter i 2011. Under-skudd etter skatt var NOK 12,8 mill.

Pr 31.12.2011 hadde Store Norske Gull AS ingen ansatte. Alle tjenester kjøpes av SNSG.

Tilknyttede og andre selskaper

Materiallageret AS

Eies av Store Norske Spitsbergen Kulkompani AS med en andel på 32 %. Selskapet driver med utleie av eiendommer i Longyearbyen hvor Store Norske har sine kontorer.

Lompensenteret AS

Eies av Store Norske Spitsbergen Kulkompani AS med en andel på 50 %. Selskapets formål er drift av forretningsbygg i Longyearbyen.

Svea Tankanlegg AS

Eies av Store Norske Spitsbergen Grubekompani AS med en andel på 15 %. Selskapets formål er å skaffe, lagre og distribuere drivstoff i Svea.

Samfunnsansvar

I *St.meld.nr. 13 (2010–2011) Aktivt eierskap* er det uttrykt at et formål med statens eierskap i SNSK er å bidra til at samfunnet i Longyearbyen opprettholdes og videreutvikles på en måte som understøtter de overordnede målene i norsk svalbardpolitikk. Dette er også nedfelt i *St. meld. nr. 22 (2008–2009) Svalbard*.

SNSK legger vekt på å oppfylle samfunnsansvaret sitt. Morselskapet har vedtatt etiske retningslinjer som alle datterselskapene i konsernet følger. De etiske retningslinjene danner rammen for ønsket adferd hos alle ansatte i konsernet, og inneholder også regler som skal bekjempe korrupsjon og ivareta menneskerettigheter. De etiske retningslinjene ble revidert i 2011/2012

Morselskapet er, etter Staten, den største grunneieren på Svalbard. For å lette omstillingen ved innføring av lokaldemokrati i Longyearbyen planområde, har selskapet inngått avtaler med Longyearbyen lokalstyre som gir et sikkerhetsnett ved plan- og byggesaksbehandling samt reduserte festeavgifter ved samfunnsnyttig bruk av grunnen.

Ved utarbeidelse av *St.meld.nr. 22 (2008–2009) Svalbard* ble kulldriftens betydning for Longyearbyen-samfunnet utredet av Norsk institutt for by- og regionforskning (NIBR-rapport 2008:22). Det framgår at Store Norske fortsatt er bærebjelke i svalbardsamfunnet og bidrar til å befeste et robust familiesamfunn, til tross for at mange ansatte velger å tilbringe sin fritid

på fastlandet. Dette blir bekreftet i samfunns- og næringsanalysen til NIBR for 2011. I rapporten heter det at av basisnæringene er det kulldriften som har størst ringvirkninger på Svalbard. Store Norske står alene for en fjerdedel av alle utførte årsverk. Med underleverandører er denne andelen 37 %.

For å legge til rette for at konsernets ansatte og deres familier velger å bosette seg i Longyearbyen, har konsernet i 2011 bygget flere større familieleiligheter. Dette arbeidet fortsetter i 2012. For Store Norske, som for de øvrige virksomhetene i Longyearbyen, er arbeidsplasser og utdanningstilbud for ektefeller/partnere en stor utfordring og en viktig faktor for opprettholdelsen av et stabilt familiesamfunn. Store Norske vil intensivere innsatsen på dette området fremover.

Konsernet er en stor bidragsyter til kultur- og idrettsliv i Longyearbyen. Dette er viktig for å skape et attraktivt samfunn for konsernets ansatte og deres familier. I 2011 ga SNSG økonomisk støtte til blant annet Svalbard skimaraton, Solfestuka, musikkfestivalene Dark Season Blues og Polarjazz, samt en rekke andre lokale arrangementer og aktiviteter. Store Norske legger særlig vekt på støtte til aktiviteter for barn og unge, og er en hovedstøttespiller for blant annet Camp Svalbard, som er en aktivitetsleir for ungdom fra Longyearbyen. Store Norske har også støttet etableringen av en motocrossbane for barn og unge ved Hotellneset utenfor Longyearbyen.

Konsernet deltar også i teknologiprojekter, som Longyearbyen CO₂ Lab sammen med UNIS, og bidrar til opprettholdelse av den lokale, frivillige redningsberedskapen. I 2011 har Store Norske støttet Longyearbyen sykehus med anskaffelse av akuttmedisinsk utstyr som kan brukes ved utrykninger til ulykker og sykdom.

Konsernet er bevisst den miljøpåvirkning konsernets virksomhet medfører og arbeider aktivt for at naturinngrep og utslipp skal være minst mulig. Med støtte fra Svalbards miljøvernfond har Store Norske videreført en omfattende rehabilitering av de historiske anleggene Vinkelstasjonen i Endalen og Gruve 2B i Longyeardalen. Disse anleggene er fredet som kulturminner.

I 2010 startet Store Norske et prosjekt for etablering av gruvemuseum i Gruve 3, som vil kunne være et

helårig tilbud til fastboende og tilreisende til Longyearbyen. På bakgrunn av forprosjektet vedtok styret å videreføre planleggingen av et vitensenter og museum i Gruve 3. Til dette prosjektet bevilget Svalbards miljøvernfond 1,9 millioner kroner, som er den største enkelttildelingen fondet har gitt.

FoU

Konsernet har ikke egen FOU-avdeling. Konsernet samarbeider med etablerte forskningsinstitusjoner, og har samarbeidsavtaler blant andre med UNIS, Universitetet i Tromsø og NTNU. SNSG er partner i Longyearbyen CO₂ lab med siktemålet et CO₂-fritt Svalbard, og Store Norske deltar som industripartner i senteret for CO₂-fangst og -lagring, SUCCESS, ved nasjonalt forskningscenter for miljøvennlig energi ved Christian Michelsen Research (CMR), Bergen.

Konsernet er opptatt av kompetanseutvikling hos egne ansatte, og tilbyr derfor ansatte undervisning i fjell- og bergverksfaget, andre relevante fagbrev, teknisk fagskole og videreutdanning innen spesielle fagområder som bergfag på høyskolenivå, ledelse og økonomi.

Store Norske har lærlingplasser innen fjell- og bergverksfaget og tar årlig imot inntil fem lærlinger. I 2011 tok Store Norske også inn to lærlinger i anleggsmaskimekanikerfaget. Konsernet har en åpen dialog med Longyearbyen skole om behov for lærlingplasser og bidrar innen fagfelt hvor selskapet har ressurser. Fra høsten 2012 vil Store Norske bidra med utstyr til VG1 i teknisk og industriell produksjon (TIP).

Helse, miljø og sikkerhet

Helse, miljø og sikkerhet er en prioritert oppgave for hele konsernet. Sikkerhet er fremmet som en viktig oppgave i *St.meld.nr. 22 (2008–2009) Svalbard*. Sikkerhet i gruveanleggene og ved prospektering har alltid hatt høy prioritet, og det arbeides systematisk i hele konsernet for å avdekke risiko og avdempe denne.

Morselskapet har drevet gruvedrift i området rundt Longyearbyen, og det har i løpet av denne tiden oppstått lokalt begrenset forurensing som sur avrenning og rester etter gruvedrift. Konsekvenser av dagens virksomhet håndteres fortløpende, og i samråd med lokale og sentrale miljømyndigheter.

I 2011 opplevde SNSG en økning av antallet personskader sammenlignet med 2010, som hittil er det året i selskapets historie med færrest personskader. I løpet av 2011 var det seks personskader som førte til fravær, mot tre i 2010. Dette gir en H-verdi (antall skader pr. 1 million arbeidede timer) på 9,2 mot 4,9 i 2010. Det ble satt i verk tiltak og fokus ble økt for å bedre den negative trenden selskapet hadde siste halvdel av 2011.

SNSG har en tillatelse til virksomhet i Svea fra Klima- og forurensingsdirektoratet (Klif), og har innarbeidet vilkårene for tillatelsen i sin internkontroll.

Opprydding og vedlikehold på og rundt konsernets igangværende og nedlagte anlegg i området Longyearbyen har fortsatt i 2011. I samarbeid med Sysselmannen på Svalbard ble det i 2010 laget og utgitt en forvaltningsstrategi for de teknisk industrielle kulturminnene i Longyearbyen med omegn.

Likestilling

Tradisjonelt er bergverksdrift en mannsdominert bransje. For konsernet er det et mål å rekruttere flere kvinner til selskapet. I ledergruppen i SNSG er det to kvinner og ni menn. I selskapets styre er det tre kvinner. Det er 30 kvinner og 340 menn i SNSG. Selskapet har en kvinneandel på 8,1 % i 2011, som er på samme nivå som i 2010 (8 %).

Diskriminering

I konsernet etiske retningslinjer heter det at ingen skal diskriminere andre medarbeidere, samarbeidspartnere, kunder eller andre interessenter på grunnlag av religion, kjønn, seksuell legning, alder, nasjonalitet, befolkningsgruppe, sivilstand, funksjonshemming eller andre forhold.

Risikostyring og internkontroll

SNSK er eksponert for risiko innenfor en rekke områder og gjennom hele verdikjeden. De viktigste risikoene er knyttet til markedsoperasjon, driftsaktiviteter, prosjektgjennomføring og rammebetingelser. Håndtering av risiko er viktig for verdiskapning og er en integrert del av alle forretningsaktiviteter. Konsernet har risikostyringssystemer for blant annet oljevern, kvalitetskontroll, gruveredning, brann- og akuttberedskap.

Konsernet etablerte i 2011 internrevisjon. Formålet er å bistå styret og ledelsen i å utøve uavhengig og

nøytral vurdering av om konsernets vesentligste risiko er tilstrekkelig håndtert og kontrollert.

Eierstyring og selskapsledelse i Store Norske

SNSK holder til på Svalbard, er registrert i Norge og styringsfunksjonen bygger på norsk selskapslovgivning. Selskapets vedtekter, visjon, verdier og forretningsidé, forretningsprinsipper og etiske retningslinjer er førende for virksomheten i konsernet.

Med bakgrunn i Den norske stats eierinteresser i selskapet har konsernet valgt å forholde seg til statens prinsipper for godt eierskap. Disse prinsipper er basert på hvordan staten vil opptre som eier og hva staten forventer fra eide selskaper, og er nedfelt i *St.meld.nr. 13 (2010–2011) Aktivt eierskap*.

Prinsippene for eierstyring og selskapsledelse regulerer relasjonene mellom eierne, styret og ledelsen i konsernet. Dette er de mest sentrale interessentene i styring og kontroll av virksomheten. SNSK forvalter store verdier på vegne av selskapets eiere. Selskapets tilstedeværelse på Svalbard har en betydning som langt overskrider den kommersielle driften.

Store Norskes øvrige interessenter er blant annet medarbeiderne, kunder, leverandører, långivere, storsamfunnet og lokalsamfunnet. Forholdet til disse reguleres gjennom konsernets forretningsprinsipper og SNSKs etiske retningslinjer for medarbeidere og annet internt regelverk. I SNSK skal god eierstyring og selskapsledelse legge til rette for en langsiktig og varig verdiskapning for eiere, ansatte, andre interessenter og samfunnet for øvrig.

God og transparent styring og kontroll med virksomheten skal bygge tillit hos interessentene gjennom forutsigbarhet og troverdighet. Åpen og tilgjengelig kommunikasjon skal sikre at Store Norske har gode relasjoner til samfunnet i sin alminnelighet og spesielt til de interessenter som berøres av virksomheten.

Prinsippene for eierstyring og selskapsledelse er vedtatt av styret i Store Norske Spitsbergen Kulkompani AS og gjelder i utgangspunktet for dette selskapet.

Styret har videre vedtatt at prinsippene skal gjelde for Store Norske-konsernet. Operative datterselskaper utarbeider tilsvarende prinsipper for egen selskaps-

struktur med vedtak i det respektive selskaps styre. Konsernprinsippene gjøres generelt gjeldende, men det foretas nødvendige selskaps-spesifikke tilpasninger.

I deleide selskaper hvor SNSK har en minoritetsposisjon, vil SNSK arbeide for å implementere tilsvarende retningslinjer for eierstyring og selskapsledelse i samarbeid med de øvrige eierne.

SNSK har utviklet forretningsprinsipper som skal være retningsgivende for overordnede beslutninger i selskapet, og som beskriver hva selskapet står for og hvilken rolle og ansvar selskapet har. De etiske retningslinjene for medarbeiderne konkretiserer hvilke konsekvenser selskapets forretningsprinsipper innebærer for den enkelte. I tillegg er de ment å fungere som et hjelpemiddel i etiske dilemmasituasjoner. I 2011 ba styret administrasjonen om å revidere selskapets etiske retningslinjer. Dette arbeidet ble sluttført våren 2012.

Styret og administrerende direktør

Styret i SNSK har avholdt syv styremøter, hvorav to på Svalbard. I likhet med tidligere år har styret i 2011 gjennomført en egenvurdering av styrets arbeid. Bjørn Arnestad sluttet som administrerende direktør 31. desember 2011. Per Andersson tiltrådte stillingen 1. januar 2012. Styret vil takke Bjørn Arnestad for hans betydelige innsats for konsernet som administrerende direktør fra 2008 til 2011.

Fremtidsutsikter

SNSK er morselskap i konsernet og har eiendommer og rettigheter som har stor nasjonal interesse og verdi. Virksomheten til morselskapet er lagt til datterselskaper, og morselskapets verdier er derfor beskyttet. Slik vil det også være i framtiden.

Konsernets kjernevirksomhet er kulldrift, som i 2012 foregår i Svea Nord kjerne og i Gruve 7.

Ved utgangen av 2011 fikk SNSG nødvendige tillatelser til å starte forberedelsene for åpning av gruvevirksomhet i Lunckefjell med planlagt hovedproduksjon fra 2015. Bygging av infrastruktur på Marthabreen startet i mars 2012. Produksjonen i Lunckefjell vil basere seg på en naturlig utnyttelse av allerede etablert infrastruktur i Svea, og vil sørge for kontinuitet i selskapets

langsiktige planer for leveranser av mellom 1,5 og 2 millioner tonn kull pr. år.

Lønnsom og langsiktig forvaltning av kullressursene er selskapets hovedformål. En vil derfor legge vekt på ytterligere å utnytte potensialet i effektivisering av driftsform og ressursbruk innenfor de rammene som er gitt av Svalbardmiljøloven. Dette vil posisjonere selskapet bedre i forhold til å håndtere varierende driftsforhold i fjellet, samt gjøre selskapet mer robust i forhold til endringer i markedsprisen på kull.

For å møte markedets krav og forventninger til produktkvalitet, har SNSG i 2010–2011 installert og satt i drift to oppredningsverk for rensing av kull i Svea. Verkene som øker produktkvaliteten og dermed verdien på kullet, benyttes til rensing av kull både på gjenværende produksjon i Svea Nord og fra 2015 på deler av det kullet som skal tas ut fra Lunckefjell.

Med utgangspunkt i langtidsplanen har Store Norske kullressurser fram til år 2026, basert på de årlige volumene stipulert ovenfor (note 21 i regnskapet).

Gjennomføringen av Lunckefjell-prosjektet gir Store Norske mulighet til å videreutvikle egne ressurser og kompetanse på arktisk gruvevirksomhet i sårbare

omgivelser med de aller strengeste miljøkrav. Dette skal konsernet utnytte på en god måte gjennom undersøkelser av kullreserver som naturlig utgjør et potensiale for stabil, sikker og lønnsom drift etter Lunckefjell-perioden (2019).

Konsernet har lang erfaring og kompetanse innenfor mineralleting og prospektering i nordområdene, både på Svalbard og i Troms og Finnmark. I tråd med økt interesse og fokus på framtidig utnyttelse av disse naturressursene både nasjonalt og internasjonalt, er det naturlig at konsernet vurderer å videreutvikle dette forretningsområdet innenfor en industriell løsning.

Utviklingen av aktiviteter i nordområdene, som leting etter olje og gass, mindre is i polhavene og endring i globale logistikkmønstre, samt økt satsning på arktisk forskning, representerer nye mulighetsområder for Svalbard. Konsernet vil, der det er naturlig, posisjonere seg for å utnytte de mulighetene dette kan representere for å skape alternativ virksomhet basert på eksisterende ressurser, kompetanse og erfaring.

Takk til konsernets ansatte

Styret vil takke alle ansatte og tillitsvalgte i konsernet for den innsatsvilje og lojalitet de har utvist i 2011.

Longyearbyen, 31. desember 2011
13. april 2012

Styret for Store Norske Spitsbergen Kulkompani AS


Bård Mikkelsen
Styreleder


Lisbeth Alnæs
Nesteder


Egil Ullebø


Anne Cathrine Haadem


Grethe Fossli


Thomas Hukkelås


Stian Torbergson


Odd Egil Hofstad


Per Andersson
Adm. direktør

Resultatregnskap

Store Norske Spitsbergen Kulkompani AS

					NOK 1000	
Konsern				Morselskap		
2011	2010		Note	2011	2010	
1 415 736	1 477 070	Kullsalg cif	2)11)	0	0	
761	3 309	Andre salgsinntekter		- 10	22	
24 049	24 402	Leieinntekter		7 618	7 304	
3 470	2 362	Andre driftsinntekter		1 663	550	
1 444 016	1 507 143	Sum driftsinntekter		9 270	7 876	
- 125 306	134 119	Beholdningsendring kull	3)	0	0	
- 337 874	- 345 434	Lønn, folketr.avg og pensj.kostnader	4)5)6)	- 167	- 24	
- 246 317	- 302 018	Frakter vedrørende kullsalg		0	0	
- 562 003	- 525 581	Andre produksjons- og driftskostnader	7)8)	- 14 869	- 8 017	
- 119 304	- 157 230	Avskrivninger	9)	- 202	- 202	
- 1 390 803	- 1 196 144	Sum driftskostnader		- 15 238	- 8 243	
53 212	310 999	Driftsresultat		- 5 967	- 367	
33 461	46 410	Finansinntekter	10)	28 945	125 974	
- 16 944	- 8 578	Finanskostnader	10)	- 476	- 3	
16 517	37 832	Netto finansposter		28 468	125 971	
69 729	348 831	Resultat før skatter		22 501	125 604	
- 14 362	- 72 690	Skatter	12)	- 1 040	- 1 233	
55 367	276 141	Årets resultat		21 461	124 371	
Disponering av resultat:						
25 000	124 500	Utbytte		25 000	124 500	
30 367	151 641	Annen egenkapital		- 3 539	- 129	

Balanse

Store Norske Spitsbergen Kulkompani AS

					NOK 1000	
Konsern			Morselskap			
2011	2010	Note	2011	2010		
163 774	116 246	Utsatt skattefordel	7 034	8 074	12)	
627 970	595 080	Varige driftsmidler	1 624	1 826	9)	
10 179	9 282	Finansielle anleggsmidler	237 320	237 277	13)	
801 924	720 608	Sum anleggsmidler	245 979	247 178		
425 472	532 869	Varer	0	139	3)	
61 997	64 152	Fordringer	154	78 189	14)15)	
101 265	40 253	Finansielle investeringer	0	0	16)	
1 183 440	1 282 950	Bankinnskudd, kontanter	805	8 857	17)	
1 772 175	1 920 224	Sum omløpsmidler	958	87 185		
2 574 098	2 640 832	Sum eiendeler	246 938	334 362		
164 490	164 490	Selskapskapital	164 490	164 490	22)23)	
1 516 342	1 585 389	Annen egenkapital	7 901	11 440	22)	
1 680 832	1 749 879	Sum egenkapital	172 391	175 930		
563 449	408 798	Avsetning for forpliktelser	15 003	15 230	6)19)	
20 745	21 941	Langsiktig gjeld	0	0	18)	
309 073	460 214	Kortsiktig gjeld	59 544	143 202	12)14)18)	
893 266	890 953	Sum gjeld	74 547	158 432		
2 574 098	2 640 832	Sum gjeld og egenkapital	246 938	334 362		

Longyearbyen, 31. desember 2011
13. april 2012

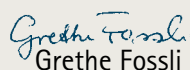
Styret for Store Norske Spitsbergen Kulkompani AS


Bård Mikkelsen
Styreleder


Lisbeth Alnæs
Nesteder


Egil Ullebø



Anne Cathrine Haadem


Grethe Fossli


Thomas Hukkelås


Stian Torbergson


Odd Egil Hofstad


Per Andersson
Adm. direktør

Kontantstrømoppstilling, indirekte modell

Store Norske Spitsbergen Kulkompani AS

NOK 1000

Konsern		Morselskap	
2011	2010	2011	2010
Kontantstrømmer fra operasjonelle aktiviteter:			
69 729	348 831	22 501	125 604
- 76 942	- 91 316	0	0
- 772	- 51	0	0
- 43	0	- 43	0
119 305	157 230	202	202
107 394	- 82 420	139	46
- 4 580	58 723	78 234	58 727
- 18 717	37 002	- 2 210	- 1 621
34 575	8 697	0	0
- 892	- 184	0	0
2 343	- 253	0	0
- 17 677	- 16 022	- 109 918	- 179 232
213 723	420 237	- 11 095	3 726
Kontantstrømmer fra investeringsaktiviteter:			
1 093	572	43	0
- 228 130	- 171 310	0	0
- 60 000	- 40 000	0	0
- 287 037	- 210 738	43	0
Kontantstrømmer fra finansieringsaktiviteter:			
- 1 196	- 1 193	0	0
- 25 000	- 164 000	- 25 000	- 124 500
0	0	28 000	124 500
- 26 196	- 165 193	3 000	0
Effekt av valutakursendringer på kontanter og kontantekvivalenter			
- 99 510	44 306	- 8 052	3 725
1 282 950	1 238 644	8 857	5 132
1 183 440	1 282 950	805	8 857

Noter til regnskapet

Store Norske Spitsbergen Kulkompani AS og Konsern

Note 1 Regnskapsprinsipper

Regnskapet er utarbeidet i henhold til norske regnskapsregler, standarder og god regnskapsskikk. Alle tall er oppgitt i NOK 1000 dersom ikke annet er oppgitt. Beløp i utenlandsk valuta er særskilt angitt.

Konsernregnskap

Konsernregnskapet omfatter morselskap Store Norske Spitsbergen Kulkompani AS med datterselskap og tilknyttet selskap. Oversikt over selskapene fremgår av note 13. Tilknyttet selskap er medtatt i konsernregnskapet etter egenkapitalmetoden.

Konsernets resultat og økonomiske stilling vises som en enhet. Interne transaksjoner som inntekter, kostnader, fordringer, gjeld samt aksjeinnskudd mellom selskapene er eliminert.

Forkortelser som er benyttet på navn i selskapene er:

Mor / Datterselskap

SNSK – Store Norske Spitsbergen Kulkompani AS
 SNSG – Store Norske Spitsbergen Grubekompani AS
 SNB – Store Norske Boliger AS
 SNG – Store Norske Gull AS

Tilknyttet selskap:

Materiallageret AS
 Lompensenteret AS

Vurderings og klassifiseringsprinsipper

Inntektsføringsprinsipper

Salg av varer og tjenester inntektsføres på leveringstidspunktet.

Klassifisering og vurdering av balanseposter

Omløpsmidler og kortsiktig gjeld omfatter poster som forfaller til betaling innen ett år, samt poster som knytter seg til varekretsløpet. Øvrige poster er klassifisert som anleggsmidler/langsiktig gjeld.

Omløpsmidler vurderes til laveste av anskaffelseskost og virkelig verdi. Kortsiktig gjeld balanseføres til nominelt beløp på etableringstidspunktet.

Anleggsmidler vurderes til anskaffelseskost, men nedskrives til virkelig verdi dersom verdifallet ikke forventes å være forbigående. Langsiktig gjeld balanseføres til pålydende ved årsslutt.

Datterselskap / Tilknyttet selskap

Datterselskapet vurderes etter kostmetoden i selskapsregnskapet. Investeringen er vurdert til anskaffelseskost for aksjene med mindre nedskrivning har vært nødvendig. Det er foretatt nedskrivning til virkelig verdi når verdifall skyldes årsaker som ikke kan antas å være forbigående og det må anses nødvendig etter god regnskapsskikk. Nedskrivninger er reversert når grunnlaget for nedskrivning ikke lenger er til stede.

Utbytte og andre utdelinger er inntektsført samme år som det er avsatt i datterselskapet. Overstiger utbytte andel av tilbakeholdt resultat etter kjøpet, representerer den overskytende del tilbakebetaling av investert kapital, og utdelingene er fratrukket investeringens verdi i balansen.

Tilknyttede selskaper er vurdert etter kostmetoden i selskapsregnskapet. I konsernregnskapet brukes egenkapitalmetoden for tilknyttede selskaper. Andelen av resultatet er basert på resultatet etter skatt i det selskapet hvor man har investert med fradrag for interne gevinster og eventuelle avskrivninger på merverdi som skyldes at kostpris på aksjene var høyere enn den ervervede andelen av balanseført egenkapital. I resultatregnskapet er resultatandelen vist under finansposter.

Varebeholdninger

Kullbeholdning er vurdert til laveste verdi av totale tilvirkningskostnader knyttet til kullproduksjonen og netto salgsverdi. Beholdning av driftsmateriell og reservedeler er vurdert til laveste verdi av anskaffelseskost og antatt virkelig verdi.

Varige driftsmidler og avskrivninger

Varige driftsmidler balanseføres og avskrives dersom de har en levetid utover tre år og har en vesentlig kostpris. Avskrivninger er basert på driftsmidlenes økonomiske levetid.

Fordringer

Kundefordringer og andre fordringer er oppført i balansen til pålydende etter fradrag av avsetning til forventet tap. Avsetning til tap gjøres på grunnlag av individuelle vurderinger av de enkelte fordringene. I tillegg gjøres det for øvrige kundefordringer en uspesifisert avsetning for å dekke antatt tap.

Finansielle instrumenter

Selskapet selger kull i USD. For å sikre fremtidige inntekter benyttes finansielle instrumenter på dollar og kull. Da terminforretninger benyttes som sikringsinstrument (kontantstrømsikring) bokføres ikke urealisert gevinst eller tap.

Finansielle investeringer

Finansielle investeringer omfatter plasseringer i aksjefond og obligasjoner. Denne porteføljen betraktes som kortsiktige plasseringer for handelsformål og verdsettes til virkelig verdi. Endringer i urealiserte kursgevinster og kurstap resultatføres løpende sammen med annen avkastning.

Kontantstrøm

Kontantstrømoppstillingen er utarbeidet etter den indirekte metoden. Kontanter og kontantekvivalenter omfatter kontanter, bankinnskudd og andre kortsiktige, likvide plasseringer som umiddelbart og med uvesentlig kursrisiko kan konverteres til kjente kontantbeløp og med forfallsdato kortere enn tre måneder fra anskaffelsesdato.

Leasing

Leasing klassifiseres som finansiell leasing når risiko og fordeler ved eierskap er overført til leietager. Annen leasing klassifiseres som operasjonell leasing. Vurdering er basert på substansen i transaksjonen.

Fordringer og gjeld i utenlandsk valuta

Fordringer og gjeld i utenlandsk valuta er bokført til gjeldende kurs ved årsskiftet.

Oppfaringskostnader

Oppfaring og tilrettelegging av nye kullfelt kostnadsføres løpende i takt med produksjon. I tilrettelegging av nye felt inngår flytting av strosseutstyr fra et panel til neste.

Undersøkelseskostnader

Kostnader til undersøkelser av fremtidige forekomster kostnadsføres løpende.

Pensjonsforpliktelser

Konsernet har pensjonsordning for alle ansatte. Netto pensjonsforpliktelser og pensjonskostnader er oppført i balansen. Det foretas årlig aktuarberegning av pensjonsforpliktelser og -kostnader. Det tas i aktuarberegningen hensyn til forventet lønnsvekst basert på lineær opptjening. Periodens netto pensjonskostnad er inkludert i lønnskostnader. Konsernet benytter seg av muligheten til å føre årlig estimatavvik direkte mot egenkapitalen.

Skatter

Årets skattekostnad er beregnet på grunnlag av årets regnskapsmessige resultat. Den omfatter både periodens betalbare skatt og endring i utsatt skatt/skattefordel. Utsatt skatt/skattefordel er beregnet på grunnlag av forskjeller mellom regnskapsmessige og skattemessige verdier. Utsatt skattefordel balanseføres i den utstrekning det kan sannsynliggjøres nyttiggjørelse av denne.

Note 2 Inntekter konsern

Kullsalg cif

	2011	2010
Kullsalg	1 423 619	1 482 781
Kulleksportavgift	- 7 883	- 5 711
Sum	1 415 736	1 477 070

Kullsalg cif fordeler seg på følgende markeder og kundegrupper:

Tonn	Energi	Sement	Metallurgisk	Annen industri	2011	2010
Svalbard	25 158				25 158	26 198
Norge		39 998			39 998	66 423
Danmark	144 198				144 198	182 291
Nederland					0	1 412
Tyskland	959 894		44 055	54 572	1 058 521	901 699
Polen					0	110 462
England	194 563				194 563	69 218
Portugal	162 420				162 420	216 906
Frankrike					0	136 102
Sveits				39 917	39 917	0
Tonn 2011	1 486 233	39 998	44 055	94 489	1 664 775	
Tonn 2010	1 404 567	92 125	1 412	212 607		1 710 711

Note 3 Varebeholdning**Kullbeholdning – konsern**

Kullbeholdning er vurdert til det laveste av netto salgsinntekter og totale tilvirkningskostnader knyttet til produksjon. Ved utgangen av 2011 er tilvirkningskost vurdert som lavest til kr 450,- pr tonn. For kullbeholdning i Europa er verdien tillagt frakt og salgskostnader, og vurdert til kr 515,- pr tonn

	2011		2010	
	Tonn	Nok	Tonn	Nok
Kullager Longyearbyen	9 458	4 256	9 665	4 349
Kullager Svea	584 447	263 001	772 008	347 404
Kullager Europa	16 271	8 386	106 960	57 406
Sum	610 176	275 643	888 633	409 159

Beholdning av driftsmateriell

Beholdning av driftsmateriell og reservedeler er vurdert til gjennomsnittlig kostpris fra leverandør. Varer som er eldre enn to år og som ikke forventes brukt det neste året er satt til 0 i verdi i balansen.

	Konsern						Morselskap	
	2011			2010			2011	2010
	Kostpris	Ned-skrevet	Balanse verdi	Kostpris	Ned-skrevet	Balanse verdi	Balanse Verdi	Balanse Verdi
Forbruksmaterieill	129 360	- 52 611	76 749	120 150	- 55 951	64 199	0	139
Reservedeler	189 529	- 116 449	72 894	168 461	- 108 951	59 511	0	0
Sum driftsmaterieill	318 889	- 169 060	149 829	288 611	- 164 902	123 710	0	139

Note 4 Godtgjørelser til ledende personer m.v.

Styret har vedtatt en lederlønnserklæring som beskriver konsernets holdninger til lederlønnfastsettelse og annen godtgjørelse til ledende ansatte i konsernet. Lederlønnspolitikken i konsernet er i samsvar med statens retningslinjer. Ledende ansatte omfatter daglig leder og andre ledende ansatte i konsernet.

Fastlønnen blant ledende ansatte oppfattes som konkurransedyktig, men ikke lønnsledende. Konsernets videre vekst og lønnsomhet avhenger av de ansattes innsats for vedvarende utvikling av virksomheten og forbedring av lønnsomheten og fastlønnen skal bidra til dette.

Fastlønnen (brutto årslønn før skatt) skal være hovedelementet i lederlønnen. Utviklingen i fastlønnen forutsettes å være moderat både i 2012 og 2013.

Konsernet har ingen variabel lønn eller incentivordninger for ledende ansatte, og det er ingen etterlønnsordning for ledelse eller ledende ansatte.

Styret foretar en jevnlig vurdering av konsernets pensjonsløsninger for å sikre at pensjonsløsningene er rimelige og balanserte.

	Konsern		Morselskap	
	2011	2010	2011	2010
Lovpålagt revisjon	525	515	45	30
Skatterådgivning/ligningspapirer	45	45	10	10
Annen bistand revisor	149	75	12	0
Annen bistand revisjonsselskap*	3 923	6 072	0	0

*Annen bistand fra revisjonsselskap gjelder avtalerevisjon.

Administrerende direktør og styre får sine godtgjørelser fra datterselskap.

Note 5 Spesifikasjon av lønn og sosiale kostnader

	Konsern		Morselskap	
	2011	2010	2011	2010
Lønnskostnader	259 756	262 916	0	0
Pensjonskostnader	62 283	68 573	0	0
Andre ytelser	15 835	13 945	167	24
Sum	337 874	345 434	167	24

Det har ikke vært ansatte i SNSK i 2011. Alle ansatte ble 1. januar 2009 overflyttet til SNSG som selger tjenester til andre selskap i konsernet.

Antall årsverk i konsernet var 400 i 2011 mot 382 i 2010. Årsverk er summen av alle timeverk utført i konsernet (inkludert vikarer og overtid) fordelt på normalarbeidstid for de ulike arbeidstidsordninger.

Note 6 Pensjonskostnader og forpliktelser – konsern

Konsernet har pensjonsordninger som omfatter i alt 384 personer, herav 49 førtidspensjonister. Det er 136 ordinære pensjonister, fordelt på 76 alderspensjonister, 32 ektefellepensjonister, 8 barnpensjonister og 20 uførepensjonister.

Konsernets pensjonsordninger omfatter både en ordinær alderspensjonsordning (fra fylte 67 år) og en frivillig tidligpensjonsordning (fra fylte 60 år) for samtlige ansatte. Forutsetningen om regnskapsmessig opptjeningstid for den ordinære alderspensjonsordningen (67-ordningen) er beregnet med utgangspunkt i en normal pensjonsalder på 60 år. Bakgrunnen for dette er at pensjonskostnaden bør kostnadsføres i de perioder de ansatte faktisk arbeider i selskapet jfr. regnskapslovens sammenstillingsprinsipp.

Ordinær alderspensjon (fra fylte 67 år) er dekket gjennom forsikringsordning. Ordningen fyller kravene til

obligatorisk tjenstepensjon, mens ordningen fra 60 til 67 år utbetales direkte over drift. Regnskapsmessig er forpliktelsen knyttet til tidligpensjonsordningen aktuarmessig beregnet og hensyntatt i regnskapet etter samme prinsipper som for den ordinære alderspensjonsordningen fra 67 år.

Ansatte bosatt i Finland er dekket av egen pensjonsordning i henhold til finsk lov.

For å unngå store svingninger i pensjonskostnadene i resultatregnskapet tas årlig endring i estimatavvik direkte mot egenkapital.

Pr. 31.12.11 har selskapet en netto balanseført pensjonsforpliktelse på NOK 491,2 mill. knyttet til de ulike forsikringsordningene.

	Konsern	
	2011	2010
Pensjonskostnader		
Nåverdi av årets pensjonsopptjening	51 960	53 095
Rentekostnad på pensjonsforpliktelsen	24 040	25 356
Avkastning av pensjonsmidler (fratrasket adm.kostnader)	- 14 252	- 12 831
Resultatført aktuarielt tap/(gevinst)	0	0
Resultatført planendringseffekt	0	0
Netto pensjonskostnad pensjonsordninger	61 748	65 620
Pensjonskostnad 55 års ordning 2009	0	2 223
Pensjonskostnad ansatte Finland	499	730
Sum netto pensjonskostnad	62 283	68 573
Pensjonsforpliktelsen	2011	2010
Påløpte pensjonsforpliktelser (DO)	764 058	606 559
Pensjonsmidler (til markedsverdi)	272 823	268 407
Påløpte pensjonsforpliktelser (DBO)	- 491 235	- 338 152
Netto balanseført pensjonsforpliktelse - pensjonsordning	- 491 235	- 338 152
Netto balanseført pensjonsforpliktelse 55 års ordning 2009	- 6 705	- 6 705
Netto balanseført pensjonsforpliktelse	- 497 940	- 344 857
Økonomiske forutsetninger:	2011	2010
Diskonteringsrente	2,60%	3,80%
Forventet avkastning på pensjonsmidler	4,10%	6,30%
Årlig forventet lønnsvekst	3,50%	4,50%
Årlig forventet G-regulering	3,25%	4,25%
Årlig forventet regulering av løpende pensjon	3,25%	4,25%
Forventet årlig frivillig avgang før 40 år	6,00%	6,00%
Forventet årlig frivillig avgang etter 40 år	1,00%	1,00%

Note 7 Transaksjoner med nærstående

Morselskapet kjøper administrative tjenester fra SNSG. Se note 19 i SNSG.

Note 8 Andre driftskostnader

Driftskostnader er i hovedsak konsulentonorarer, it-kostnader og kjøp av tjenester. I tillegg består posten av vedlikehold og utmålsavgift. For konsernet består driftskostnadene av produksjonskostnader, bolig- og samfunnskostnader Svea, forvaltningskostnader, forsikringspremier og utmålsavgift. NOK 2,4 mill av driftskostnadene gjelder Forskning og utvikling.

Note 9 Varige driftsmidler

Morselskap	Maskiner, inventar, transportmidler	Bygninger	Tomter	Sum
Anskaffelseskost pr. 01.01.11	887	7 500	504	8 891
Tilgang i året	0	0	0	0
Avgang i året	0	0	0	0
Anskaffelseskost pr. 31.12.11	887	7 500	504	8 891
Akk.avskrivninger pr. 01.01.11	440	6 625	0	7 065
Tilbakeført akk.avskr. ved salg	0	0	0	0
Årets avskrivninger/nedskrivning	127	75	0	202
Bokført verdi pr. 31.12.11	320	800	504	1 624
Antatt levetid	7 år	10/20 år		

Konsern	Maskiner, inventar, transportmidler	Bygninger	Tekniske anlegg	Gruveanlegg, Tomter	Anlegg under utførelse	Sum
Anskaffelseskost pr. 01.01.11	45 812	406 612	400 024	921 515	90 166	1 864 129
Tilgang i året	5 716	21 353	38 628	29 719	57 056	152 472
Avgang i året(salg/utrangering)	- 5 616	0	0	0	0	- 5 616
Omklassifisering	0	0	75 936	0	- 75 936	0
Anskaffelseskost pr. 31.12.11	45 912	427 965	514 588	951 234	71 286	2 010 985
Akk.avskrivninger pr. 01.01.11	35 457	107 744	326 536	799 312	0	1 269 048
Tilbakeført akk.avskr. ved salg/utrangering	- 5 338	0	0	0	0	- 5 338
Årets avskrivninger/nedskrivninger	5 127	12 407	36 932	64 837	0	119 304
Bokført verdi pr. 31.12.11	10 665	307 814	151 120	87 085	71 286	627 970
Antatt gjenværende levetid (inkl. 2011)	3-6 år	6/20 år	6 år	3-6 år		

Gruveanlegget avskrives ut fra årets produksjonsvolum i forhold til beregnet mengde kull i kjernefeltet i Svea Nord. Øvrige anleggsmidler avskrives etter forventet levetid. Hybelhus i Svea blir avskrevet regnskapsmessig, mens boliger i Longyearbyen ikke blir avskrevet. Anlegg under utførelse knytter seg til utbygging av fjernvarmeanlegg i Svea, lasteanlegg i Longyearbyen og gruveanlegg ved Lunckefjell.

Note 10 Finansposter

Finansinntekter	Konsern		Morselskap	
	2011	2010	2011	2010
Renteinntekter	20 081	17 720	196	215
Agiovinning	11 666	27 898	2	0
Aksjeutbytte/inntekt på investering tilknyttet selskap	1 671	538	704	265
Gevinst ved salg av aksjer	43	0	43	0
Konsernbidrag/renter	0	0	28 000	125 494
Verdiøkning finansielle instrumenter	0	253	0	0
Sum	33 461	46 410	28 945	125 974

Finanskostnader	Konsern		Morselskap	
	2011	2010	2011	2010
Rentekostnader	1 035	1 046	0	0
Agiotap	13 566	7 532	2	0
Konsernrenter	0	0	473	0
Andre finanskostnader/urealisert tap	2 343	0	1	3
Sum	16 944	8 578	476	3

Note 11 Sikringsforretninger

Konsernet har en sikringsstrategi som skal bidra til stabilitet og langsiktighet ved å begrense de økonomiske effektene av uventede svingninger i valuta-, kull- og fraktmarkedene. Den gjennomsnittlig sikrede/oppnådde kurs og kullpris benyttes ved bokføring av kullsalg, frakter av kull og kommisjoner.

Terminkontrakter USD

Hovedtyngden av kullsalget selges i amerikanske dollar. For å redusere risiko for svingninger i kurs inngår konsernet terminforretninger som sikrer fremtidige salg av USD. Da terminkontraktene benyttes som sikringsinstrument bokføres ikke urealiserte kursgevinster/tap på balansedagen.

Pr 31.12.2011 er det inngått følgende valutakontrakter:

Forfall	Mill. USD	Gjennomsnittligkurs
2012	130	6,21
2013	90	6,15
2014	60	6,17

I tillegg er det inngått følgende opsjonsforretninger på salg av USD:

Forfall	Mill. USD	Minimum kurs
2012	40	6,59
2013	20	6,23
2014	20	6,43

Gjennomsnittlig kurs oppnådd i 2011 ble 6,60 NOK/USD. Gjennomsnittlig kurs i Norges Bank for 2011 var 5,61.

Kullhedging

Ved utgangen av 2011 hadde konsernet inngått følgende forretninger på sikring av kullpris:

År	Tonn	Gjennomsnittlig pris USD pr tonn
2012	325 000	118
2013	275 000	120
2014	275 000	123
2015	50 000	127

I 2011 ble det hedget et kvantum på 616 670 tonn kull til pris 156 USD pr tonn. Gevinst av hedging utgjør for 2011 NOK 144,6 mill. mot NOK 344,4 mill. i 2010. Ettersom dette er sikringsforretninger som er foretatt for å sikre kullsalgskontrakter føres gevinsten som en del av inntekt kullsalg.

Note 12 Skattekostnad	Konsern		Morselskap	
	2011	2010	2011	2010
Årets skattekostnad fremkommer slik:				
Betalbar skatt på årets resultat	42 058	73 486	0	0
Betalbar skatt knyttet til fjoråret	739	1 054	0	0
Endring utsatt skattefordel	- 47 528	- 2 053	1 040	1 233
Skatt på egenkapitalføringer	19 093	0	0	0
Korrigerings tidligere år	- 1	204	0	0
Årets totale skattekostnad på ordinært resultat	14 362	72 690	1 040	1 233
Betalbar skatt i årets skattekostnad fremkommer slik:				
Ordinært resultat før skattekostnad	69 729	349 028	22 501	125 604
Permanente forskjeller	- 113 551	42 965	- 16 201	- 117 896
Endring i midlertidige forskjeller inkl. egenkapitaljusteringer	306 688	68 772	- 6 300	- 7 708
Konserntransaksjoner tilsluttet selskap	0	0	0	0
Anvendelse av fremførbart underskudd	0	0	0	0
Benyttet godtgjørelse til fremføring fra tidligere år	0	0	0	0
Skattemessig underskudd SNG	0	0	0	0
Grunnlag betalbar skatt	262 866	460 765	0	0
Skatt, 16 % som utgjør sum betalbar skatt på årets resultat	42 059	73 722	0	0
Betalbar skatt i balansen fremkommer slik:				
Betalbar skatt på årets resultat	42 059	73 486	0	0
Betalbar skatt knyttet til fjoråret	0	1 054	0	0
Betalbar skatt på konsernbidrag	0	0	0	0
Sum betalbar skatt	42 059	74 540	0	0
Spesifikasjon av grunnlag for utsatt skatt, forskjeller som utlignes				
Anleggsmidler	- 225 106	- 209 810	- 4 533	- 4 669
Omløpsmidler	- 122 176	- 6 926	- 20	- 220
Gevinst tapskonto	- 10 346	- 12 932	- 10 346	- 12 932
Andre forskjeller	- 162 952	- 144 027	- 24 139	- 25 230
Avsetning tap på kontrakter	- 4 926	- 7 413	- 4 926	- 7 413
Pensjoner	- 497 940	- 344 857	0	0
Underskudd til fremføring	- 89 595	- 80 588	0	0
Sum	- 1 113 041	- 806 553	- 43 964	- 50 464
Utsatt skattefordel 16 %	- 178 087	- 129 048	- 7 034	- 8 074
Ikke bokført skattefordel	14 312	12 803	0	0
Balansført utsatt skattefordel	- 163 774	- 116 246	- 7 034	- 8 074
Avstemming av årets skattekostnad:				
Resultat før skatt	69 729	349 028	22 501	125 604
16 % skatt av resultat før skatt	11 157	55 844	3 600	20 097
Årets totale skattekostnad	14 361	73 789	1 040	1 234
Avvik	3 204	17 945	- 2 560	- 18 863
Avviket skyldes skatteeffekt av:				
Permanente forskjeller	- 18 136	6 875	- 2 560	- 18 863
Resultat tilknyttet selskap etter egenkapitalmetoden	0	0	0	0
Ikke balansført utsatt skattefordel - endring	1 510	875	0	0
Korrigerings tidligere års estimat	0	1 258	0	0
Korrigerings tidligere år	738	0	0	0
Egenkapitaljustering og prinsippendring pensjon	19 093	8 937	0	0
Sum	3 204	17 945	- 2 560	- 18 863

Note 13		Aksjer		Konsern		Morselskap	
	Hovedkontor	%	2011	2010	2011	2010	
Datterselskap							
SNSG	Sveagruva	100	0	0	150 115	150 115	
SNB	Longyearbyen	100	0	0	78 282	78 282	
SNG	Longyearbyen	100	0	0	2 000	2 000	
Tilknyttet selskap							
Materiallageret AS	Longyearbyen	32	4 366	4 102	2 880	2 880	
Lompensenteret AS	Longyearbyen	50	4 518	3 889	3 500	3 500	
Andre aksjer							
Svea Tankanlegg AS	Sveagruva	15	752	752	0	0	
TIL-TAK AS	Tromsø		0	500	0	500	
TIL Holding AS	Tromsø		543	0	543	0	
Sum aksjer			10 179	9 244	237 320	237 277	
Forskuddsbetalt leasing			0	38	0	0	
Sum finansielle anleggsmidler			10 179	9 282	237 320	237 277	

I selskapsregnskapene er aksjene bokført til kostmetoden. I konsernregnskapet er aksjene ført etter egenkapitalmetoden. SNSG har forpliktet seg til gjenkjøp av aksjene i Svea Tankanlegg AS av de øvrige aksjonærer til pålydende dersom det ikke er andre kjøpere av disse.

Note 14		Konsernmellomværende	
Morselskap		2011	2010
Fordring SNSG		0	78 096
Gjeld SNSG		22 235	0

Note 15		Kundefordringer		Konsern		Morselskap	
		2011	2010	2011	2010		
Kundefordringer (netto) pr. 31.12		50 298	45 718	174	312		
Regnskapsført tap på krav		5	26	0	0		
Endring i avsetning for fremtidig tap		0	0	0	0		
Delkrederfond pr. 31.12		1 025	1 225	20	220		

Delkrederfondet i konsern anses tilstrekkelig til å dekke mulige fremtidige tap.

Note 16		Finansielle Investeringer	
Konsern		2011	2010
Anskaffelseskostnad		100 000	40 000
Påløpt avkastning		3 608	0
Urealisert verdiendring		- 2 343	253
Virkelig verdi		101 265	40 253

Note 17 Bankinnskudd, kontanter

	Konsern		Morselskap	
	2011	2010	2011	2010
Kontanter	0	3	0	0
Bankinnskudd	1 162 712	1 262 678	805	8 857
Trekkinnskudd (skatt)	20 728	20 269	0	0
Sum	1 183 440	1 282 950	805	8 857

Note 18 Gjeld

Morselskapet har ikke gjeld til kredittinstitusjoner pr. 31.12.11, og hadde således ikke pantstillelser.

Konsern

Lånetype	2011	2010
Kassakreditt		
Pantelån	20 745	21 941
Sum gjeld som er pantsatt	20 745	21 941
Gjeld som forfaller til betaling mer enn 5 år etter regnskapsårets slutt	14 386	15 679
Bokført verdi av eiendeler som er pantsatt:		
Varige driftsmidler	388 683	374 790
Aksjer	752	752
Varebeholdning	425 472	532 869
Kundefordringer	50 150	45 418

Selskapet har i tillegg stillet som pant Matrikkel 12 Indre Lågfjord og Utmål i Sveaområdet og rundt Gruve 7.

Garantiansvar

Konsernet har stillet garanti overfor Norsk Romsenter Eiendom AS på NOK 4 mill. til dekning av kostnader i tilfelle brudd/feil på sjøfiberkabler til fastlandet.

Kortsiktig gjeld

	Konsern		Morselskap	
	2011	2010	2011	2010
Leverandørgjeld	76 721	124 514	5 942	8 152
Skyldig offentlige avgifter	20 342	20 270	0	0
Betalbar skatt	42 059	74 540	0	0
Skyldig utbytte	25 000	124 500	25 000	124 500
Annen kortsiktig gjeld	144 951	116 390	0	0
Konserngjeld	0	0	19 235	0
Sum	309 073	460 214	59 544	143 202

Note 19 Avsetning for forpliktelser

Avsetning for forpliktelser er avsetning til miljøtiltak og diverse påløpne kostnader.

I morselskapet er det gjort avsetning på NOK 15,0 mill. til opprydding rundt gruveanlegg i Longyearbyen, mens det i SNSG AS er avsatt NOK 50,5 mill. til fremtidig avvikling/oppryddingskostnader i Svea.

	Konsern		Morselskap	
	2011	2010	2011	2010
Pensjonsforpliktelser	497 940	344 857	0	0
Utdanningsstøtte	0	2 205	0	0
Opprydding	65 509	61 736	15 003	15 230
Sum	563 449	408 798	15 003	15 230

Note 20 Betinget utfall

SNSG har de siste år gjennomført en utvidet revisjon av selskapets forretningsmessige avtaler. Gjennomgangen avdekket ubalanse i avtalene som gjelder skipning av kull, landtransport og kommisjonsavtale vedrørende salg av kull. Dette har medført at selskapet terminerte disse avtalene. Salgsselskapet Oxbow gikk til søksmål mot Store Norske med krav om erstatning for manglende inntekter. Saken ble behandlet i Oslo Tingrett høsten 2011. I dom i saken ble Store Norske frikjent, og tilkjent saksomkostninger. Oxbow har anket saken.

Etter terminering av skipningskontrakt med Polar Coal var det varslet søksmål som skulle behandles i Voldgiftsrett i august 2011. Det ble forut for forhandlingene inngått forlik mellom partene.

Entreprenør- og transportselskapene LNS og LNSS har saksøkt Store Norske med krav om gjeninntreden i transportavtale og erstatning av manglende inntekter og kostnader med utflytting fra Svea. Saken vil bli behandlet i Voldgiftssak høsten 2012.

Det er ikke tatt avsetninger i regnskapet for fordring eller krav.

Note 21 Kullreserver

Selskapet benytter NI 43-101 som retningslinje ved vurdering av reservegrunnlaget.

Standarden skiller mellom ressurser og reserver hvor man innenfor hver gruppe har undergrupper som viser hvor stor grad av sikkerhet man har for forekomsten.

Tabellen under viser hvordan selskapet har klassifisert sitt reservegrunnlag.

Alle tall i mill. tonn	Ressurser			Reserver	
	Antatt	Indikert	Målt	Sannsynlig	Sikker
Svea Nord kjerne		1,5		3,4	1,1
Svea Nord rand		2,0	6,0		
Svea Øst		3,8			
Lunckefjell	1,5			8,1	
Ispallen		14,3			
Områder som kan drives fra Svea	1,5	21,6	6,0	11,5	1,1
Gruve 7 området		2,0			1,9
Bassen	12,0				
Gruve 3 området		5,0			
Områder som kan drives fra LYB	12,0	7,0	0,0	0,0	1,9
Sum ressurser og reserver	13,5	28,6	6,0	11,5	3,0

Kull i gruppen ressurser viser in situ tall, det vil si hvor mange millioner tonn som ligger i fjellet.

Kull i gruppen reserver viser antall tonn salgskull.

Note 22 Egenkapital

	Konsern			Morselskap		
	Aksjekapital	Annen egenkapital	Sum	Aksjekapital	Annen egenkapital	Sum
Egenkapital 01.01.2011	164 490	1 585 389	1 749 879	164 490	11 440	175 930
Årets resultat	0	55 367	55 367	0	21 461	21 290
Avsatt til utbytte	0	- 25 000	- 25 000	0	- 25 000	- 25 000
Estimatavvik pensjoner	0	- 99 414	- 99 414	0	0	0
Egenkapital pr 31.12.2011	164 490	1 516 342	1 680 832	164 490	7 901	172 391

Note 23 Aksjonærer

Aksjekapitalen i selskapet består av 328 980 aksjer à NOK 500,- med lik stemme- og utbytterett.

Oversikt over de største aksjonærene pr. 31.12.11:

Navn	Antall aksjer	Andel i %
Den Norske Stat	328 782	99,9
P. Juls Sandvik AS	33	
Fredrik W. Hjort Enger	33	
Morten Samuelsen	20	
Christiania Minekompani AS	20	





Til generalforsamlingen i Store Norske Spitsbergen Kulkompani AS

Revisors beretning

Uttalelse om årsregnskapet

Vi har revidert årsregnskapet for Store Norske Spitsbergen Kulkompani AS som består av selskapsregnskap, som viser et overskudd på kr 21 461 000, og konsernregnskap, som viser et overskudd på kr 55 367 000. Selskapsregnskapet og konsernregnskapet består av balanse per 31. desember 2011, resultatregnskap og kontantstrømoppstilling for regnskapsåret avsluttet per denne datoen, og en beskrivelse av vesentlige anvendte regnskapsprinsipper og andre noteopplysninger.

Styret og daglig leders ansvar for årsregnskapet

Styret og daglig leder er ansvarlig for å utarbeide årsregnskapet og for at det gir et rettviseende bilde i samsvar med regnskapslovens regler og god regnskapsskikk i Norge, og for slik intern kontroll som styret og daglig leder finner nødvendig for å muliggjøre utarbeidelsen av et årsregnskap som ikke inneholder vesentlig feilinformasjon, verken som følge av misligheter eller feil.

Revisors oppgaver og plikter

Vår oppgave er å gi uttrykk for en mening om dette årsregnskapet på bakgrunn av vår revisjon. Vi har gjennomført revisjonen i samsvar med lov, forskrift og god revisjonsskikk i Norge, herunder International Standards on Auditing. Revisjonsstandardene krever at vi etterlever etiske krav og planlegger og gjennomfører revisjonen for å oppnå betryggende sikkerhet for at årsregnskapet ikke inneholder vesentlig feilinformasjon.

En revisjon innebærer utførelse av handlinger for å innhente revisjonsbevis for beløpene og opplysningene i årsregnskapet. De valgte handlingene avhenger av revisors skjønn, herunder vurderingen av risikoene for at årsregnskapet inneholder vesentlig feilinformasjon, enten det skyldes misligheter eller feil. Ved en slik risikovurdering tar revisor hensyn til den interne kontrollen som er relevant for selskapets utarbeidelse av et årsregnskap som gir et rettviseende bilde. Formålet er å utforme revisjonshandlinger som er hensiktsmessige etter omstendighetene, men ikke for å gi uttrykk for en mening om effektiviteten av selskapets interne kontroll. En revisjon omfatter også en vurdering av om de anvendte regnskapsprinsippene er hensiktsmessige og om regnskapsestimaterne utarbeidet av ledelsen er rimelige, samt en vurdering av den samlede presentasjonen av årsregnskapet.

Etter vår oppfatning er innhentet revisjonsbevis tilstrekkelig og hensiktsmessig som grunnlag for vår konklusjon.

Konklusjon

Etter vår mening er årsregnskapet avgitt i samsvar med lov og forskrifter og gir et rettviseende bilde av selskapet og konsernet Store Norske Spitsbergen Kulkompani AS' finansielle stilling per 31. desember 2011 og av deres resultater og kontantstrømmer for regnskapsåret som ble avsluttet per denne datoen i samsvar med regnskapslovens regler og god regnskapsskikk i Norge.

PricewaterhouseCoopers AS, Postboks 6128, NO-9291 Tromsø
T: 02316, www.pwc.no
Org.no.: 987 009 713 MVA, Medlem av Den norske Revisorforening



Revisors beretning - 2011 - Store Norske Spitsbergen Kulkompani AS, side 2

Uttalelse om øvrige forhold

Konklusjon om årsberetningen

Basert på vår revisjon av årsregnskapet som beskrevet ovenfor, mener vi at opplysningene i årsberetningen om årsregnskapet, forutsetningen om fortsatt drift og forslaget til anvendelse av overskuddet er konsistente med årsregnskapet og er i samsvar med lov og forskrifter.

Konklusjon om registrering og dokumentasjon

Basert på vår revisjon av årsregnskapet som beskrevet ovenfor, og kontrollhandlinger vi har funnet nødvendig i henhold til internasjonal standard for attestasjonsoppdrag ISAE 3000 "Attestasjonsoppdrag som ikke er revisjon eller forenklet revisorkontroll av historisk finansiell informasjon" mener vi at ledelsen har oppfylt sin plikt til å sørge for ordentlig og oversiktlig registrering og dokumentasjon av selskapets regnskapsopplysninger i samsvar med lov og god bokføringsskikk i Norge.

Tromsø, 13. april 2012
PricewaterhouseCoopers AS

Kent-Helge Holst

Kent-Helge Holst
Statsautorisert revisor

(2)

Årsberetning Store Norske Spitsbergen Grubekompani AS

Store Norske Spitsbergen Grubekompani AS (SNSG) er et heleid datterselskap av Store Norske Spitsbergen Kulkompani AS (SNSK). SNSG ble stiftet i 2001. Året 2011 var SNSGs tiende driftsår.

Sentrale fakta om selskapet i 2011

Kjernevirksomheten til SNSG er kullgruvedrift. Selskapet eier eiendommen Indre Lågfjord hvor Svea ligger og hovedaktiviteten foregår. Selskapet har sikret sine rettigheter til kullproduksjon gjennom 127 utmål i Svea med tilliggende områder.

Det produseres kull i to gruver. Hovedproduksjonen foregår i Svea Nord som ligger ved Svea om lag 60 km sør for Longyearbyen. I Longyearbyen drives produksjonen i Gruve 7 etter avtale med morselskapet.

Til sammen ble det produsert 1 386 320 tonn kull salgskull i 2011 mot 1 934 931 tonn i 2010.

Redegjørelse for årsregnskapet

Styret vurderer det årsregnskapet som avgis for selskapet, som en rettvise beskrivelse av selskapets resultat og finansielle stilling ved årsskiftet.

Regnskapet er avlagt under forutsetning om fortsatt drift.

Marked

I 2011 ble det solgt 1,60 millioner tonn kull fra Svea mot 1,65 millioner tonn i 2010. Tilsvarende tall for Gruve 7 var 69 200 tonn mot 65 200 tonn i 2010. Av salget gikk 89 % til energiproduksjon. 8 % gikk til sement- og papirproduksjon eller andre mindre bruksområder. De siste 3 % gikk til stålverk. Ca. 350 000 tonn av skipet tonnasje var vasket kull, brukt som innblanding.

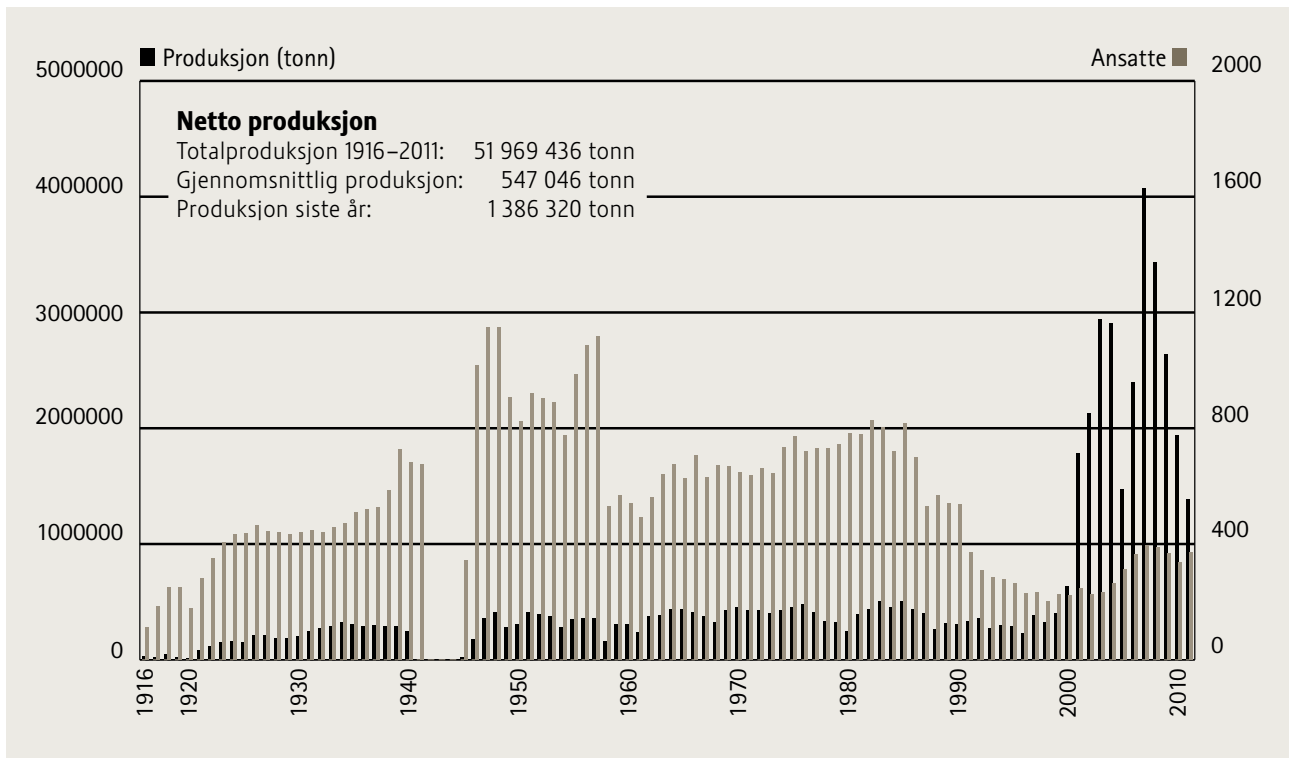
I 2011 avsluttet selskapet sin salgavtale med Oxbow Coal B.V. Salg av kull ble både organisatorisk og juridisk overtatt av Store Norske Spitsbergen Grubekompani AS. Det ble samtidig besluttet å bygge opp en egen markeds- og produktavdeling for salg av kull til selskapets kunder. For å ivareta og styrke markedskompetansen innenfor kullsalg til både energisektoren og til metallurgisk industri og stålverkene (PCI kull), ble det inngått en markedsføringsavtale med det sveitsiske selskapet Glencore International AG. Volummessig fordelte salget i 2011 seg på ca. 900 000 tonn gjennom avtalen med Oxbow og ca. 700 000 tonn salg av kull i egen regi.

I gjennomsnitt ble kullet solgt for USD 116 per tonn. Ca. 25 % ble solgt til priser fastsatt på avtaletidspunktet og de resterende 75 % ble solgt til indeksregulerte priser. Inkludert sikring av kullpris i papirmarkedet ble det oppnådd en pris på USD 129 pr. tonn. Prisindeksen API#2 varierte i 2011 mellom USD 133,70 (16. mars) og USD 109,58 (15. desember), med et gjennomsnitt gjennom året på USD 121,54. I september 2011 startet en nedadgående pristrend som varte ut året, og som har fortsatt inn i første kvartal 2012.

I sammenheng med bygging og igangsetting av oppredningsverk for kull i Svea, vil Store Norske utvikle seg fra å være en typisk bulkleverandør av kull til en mer type nisjeleverandør av spesialprodukter hvor kontinuerlig optimalisering av salg basert på kundebehov og markedsbehov settes i fokus sammen med lønnsomhet.

Driftsinntekter og resultat

Kullsalg CIF ble totalt NOK 1 415,7 mill. mot NOK 1 477,1 mill. året før. Total omsetning ble i 2011 1 432,9 mot 1 496,9 i 2010. Driftsresultatet ble NOK



69 mill. mot NOK 336,8 mill. i 2010. Resultat etter skatter ble NOK 69 mill. mot NOK 297,7 mill. i 2010.

Investeringer

Selskapet har i 2011 investert NOK 132,0 mill. mot NOK 164,7 mill. i 2010.

Likviditet

Som følge av at Van Mijenfjorden er islagt deler av året, foregår skipningen i perioden fra juli til november. Dette medfører at selskapet produserer for lager i store deler av året og at driften i denne perioden ikke tilføres likvider. Selskapet har i 2011 hatt likviditet til å finansiere driften i denne perioden uten lånefinansiering.

Finansielle forhold

Selskapet selger kull i et marked hvor prisene svinger, og hvor salget hovedsakelig sluttet i US dollar. Dette medfører at selskapet har sine inntekter i dollar, mens hoveddelen av kostnadene er i norske kroner. For å oppnå mest mulig forutsigbarhet i forhold til svingninger, har selskapet en sikringsstrategi for å begrense de økonomiske effektene av uventede svingninger i valuta-, kull- og fraktmarkedet.

Kullprisen er sikret gjennom hedgingmarkedet. Netto gevinst av kullhedging var i 2011 på NOK 144,6 mill. mot NOK 344,4 mill. i 2010.

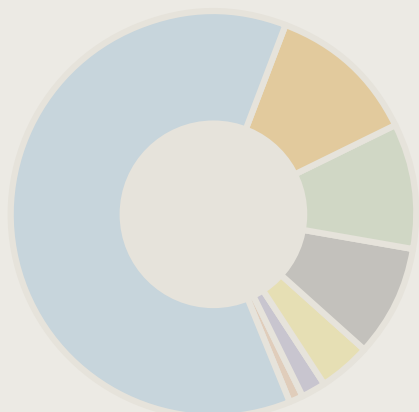
For 2011 hadde selskapet sikret netto dollarinngang. Gjennomsnittlig kurs som ble oppnådd for året ble 6,60 NOK/USD. Gjennomsnittlig kurs i Norges Bank for året var 5,61. Ved inngangen av 2011 var dollarkursen NOK 5,86, og ved utgangen av året var den på NOK 5,99.

Selskapet har kredittforsikring for å redusere risiko på tap av fordringer.

Selskapet har ved utgangen av året ingen rentebærende gjeld til kredittinstitusjoner. Hovedparten av likviditeten er satt som bankinnskudd i norske banker. Det er ved utgangen av året plassert NOK 101,3 mill. i aksje- og obligasjonsfond.

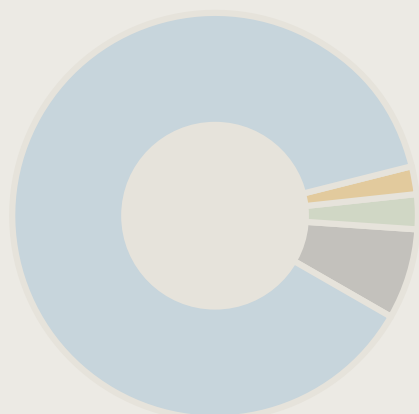
Ved utgangen av året hadde selskapet en fri egenkapital på NOK 1 172,1 mill. mot NOK 1 289,9 mill. ved utgangen av 2010.

Store Norskes kullsalg i tonn fordelt på land 2011



Tyskland	62 %
England	12 %
Portugal	10 %
Danmark	9 %
Sveits	4 %
Norge	2 %
Svalbard	1 %

Store Norskes kullsalg i tonn fordelt på marked 2011



Energi	88 %
Sementindustri	2 %
Metallurgisk industri	3 %
Annen industri	7 %

Anvendelse av overskudd

Styret foreslår at årets overskudd etter skatter på NOK 69 mill. anvendes til konsernbidrag med NOK 41,5 mill., som fordeles med NOK 28 mill. til SNSK og NOK 13,5 mill. til Store Norske Gull. NOK 27,5 mill. overføres til annen egenkapital.

Avtalerevisjon

Selskapet har foretatt en omfattende gjennomgang av sine langsiktige avtaler med tre sentrale leverandører, med særlig fokus på varighet, vilkår og andre juridiske forhold. På grunnlag av det som ble avdekket, terminerte selskapet i 2010/2011 avtalen med Polar Coal KS om sjøtransport av kull, kommisjonsavtalen med Oxbow Coal BV om salg av kull samt avtaler med LNS/LNSS om landtransport mv. Ingen av kontraktspartene aksepterte termineringen. Det ble derfor reist søksmål mot selskapet med krav om gjeninntreden i avtalene og/eller erstatning for påstått uberettiget terminering.

Voldgiftssak mot Polar Coal KS var berammet til august 2011, men det ble kort forut for forhandlingene inngått forlik mellom partene. Tvisten med Oxbow Coal BV ble behandlet i Oslo tingrett høsten 2011. Dom falt i desember 2011. SNSG ble frikjent og tilkjent saksomkostninger. Oxbow Coal BV har anket dommen, og saken vil eventuelt bli behandlet i Borgarting lagmannsrett høsten 2013. LNS/LNSS fremsatte sommeren 2011 krav om midlertidig forføyning om rett til å fortsette avtalene med SNSG inntil tvisten om termineringen var avgjort. Saken ble behandlet i Nord-Troms tingrett i juli 2011. SNSG ble frikjent og tilkjent saksomkostninger. LNS/LNSS har også saksøkt selskapet med krav om gjeninntreden i avtalene og erstatning for inntektstap og kostnader som følge av den påstått uberettigede terminering. Saken vil bli behandlet av en oppnevnt voldgiftsrett høsten 2012. Store Norske mener for øvrig også at man har krav mot LNS/LNSS. Det vises for øvrig til note 26 til regnskapet.

Ressursgrunnlag

SNSG besluttet i 2008 å følge internasjonale standarder i sin rapportering av ressurser og reserver. Ressurs- og reservegrunnlaget fremgår av note 27 til regnskapet, og er fortsatt i all hovedsak avgrenset til kartlagte forekomster i Svea-området.



Marthabreen sett fra Lunckefjell-siden. Foto: Bjarki Friis

Forekomsten i Lunckefjell nordøst for Svea Nord er nå godt kartlagt med en sannsynlig reserve på 8,1 millioner tonn kull, men det gjenstår ennå noen borehull for å ha et sikkert grunnlag for driftsplanleggingen. De gjenstående undersøkelsene vil også gi grunnlag for å vurdere om driftsområdet i Lunckefjell kan utvides i et område med mellomstein mot sørøst som følge av de mulighetene som oppredningsverket i Svea gir.

Det gjenstår fortsatt en mer detaljert kartlegging av Svea Nord randsone. Svea Øst og Ispallen sør for Svea må kartlegges bedre med mer kjerneboring. Resultatene fra Operafjellet fortsetter å være positive og feltet skal undersøkes videre. Disse undersøkelsene er en del av boreprogrammet for 2012 – 2013.

Etter selskapets vurdering har Gruve 7 en kullreserve på 1,9 millioner tonn kull. I tillegg er det en indikert ressurs på to millioner tonn kull med høyere svovelinnhold enn de kjente ressursene.

Svea Nord

Gruva Svea Nord står for det meste av selskapets samlede produksjon. Produksjonsmetoden i gruva er strossedrift. I 2011 ble det drevet oppfaring for strosseproduksjon i DT8 og HT3 for å klargjøre strossepaneler for fremtidig produksjon. I tillegg ble det drevet

oppfaring av hovedstoll H5 og H6, som skal fungere som fremtidig adkomst til Marthabreen og Lunckefjell. Denne oppfaringen ble ferdigstilt i uke 2 i 2012. Strosseproduksjonen foregikk i siste del av panel D6 og første del av panel D8. D8-panelet er planlagt ferdig produsert i juli 2012. Gjennomsnittlig fløtshøyde er 3,5 meter.

I 2011 ble det totalt produsert 1 317 313 tonn salgskull, mot 1 871 999 tonn i 2010. Brutto produksjon var 1 516 960 tonn, mot 1 909 048 i 2010. Det ble oppfart totalt 6 080 stollmeter (5 406 i 2010) fordelt på 3 715 stollmeter strosseoppfaring og 2 365 stollmeter hovedstoll.

Produksjonsforholdene i gruva er blitt mer utfordrende enn tidligere. Det er et økende innslag av mellomstein, noe som medfører at det blir tyngre å drive og at en økende andel av bergfangsten er stein. Panelene blir kortere, og oppfaringen pr. tonn kull øker. Faringsveiene blir lengre, og tidsforbruket ved transport øker også. Samtidig er det større behov for vedlikehold av veier og ettersikring av stollene i gruva. Geologien blir mer utfordrende med forkastningssoner. Dette er spesielt krevende for oppfaringen.

I løpet av året er det tilrettelagt og startet oppfaring for to strossepanel i den sørøstre delen av gruva.



Fra Gruve 7. Foto: Emilie Sommervold

Oppfaringen er ved årsslutt kommet godt i gang og skal etter planen være ferdigstilt i løpet av juli 2012. Strossedriften i dette feltet skal starte i oktober 2012.

Gruve 7

I 2011 ble det produsert 69 007 tonn salgskull, mot 62 932 tonn i 2010. Produksjonsmåten er rom- og pilardrift, og ved utgangen av 2011 var det to driftsområder i gang: AT-12 og DT-6. Gjennomsnittlig fløts-høyde på disse to produksjonsstedene er 1,4 meter. Ettersikring av hovedstollen som ble påbegynt i 2008 fortsatte i 2011 og er nå stort sett ferdigstilt.

Det er foretatt ytterligere tiltak for å redusere støvmengden som dannes ved omlasting fra silo til lastebil ved gruva. Tiltaket viser seg allerede å ha effekt.

Driften i gruva har fulgt den nye driftsplanen som styret vedtok i februar 2011. Investeringsplanen som er beskrevet i planen, er også fulgt. I løpet av 2012 vil det bli investert i driftsutstyr som vil gi økt effektivitet i produksjonen. Det er også ansatt fire nye gruvearbeidere i henhold til planen. Arbeidet med ettersikring i stoller for å komme inn til fremtidige driftsområder lengst inne i gruva, er startet og vil fortsette i hele 2012.

Oppredningsverk Svea

På grunn av økt steininnhold i kullet fra Svea Nord besluttet selskapet å etablere oppredningsverk for å øke kvaliteten og inntjeningen på produktet. I 2010 startet selskapet rensing av kull ved et mindre oppredningsverk på Kapp Amsterdam. Verket har en rensekapasitet på 100 tonn pr. time. I januar 2011 begynte monteringsarbeidene til et større oppredningsverk i Svea. Dette har en rensekapasitet på 400 tonn pr. time, og var klart til oppstart 11. juni. I perioden mellom 11. juni og 20. november ble det rensert totalt 735 065 tonn kull brutto som ga 360 186 tonn kull netto. I tillegg ble det produsert 63 631 tonn filterkake.

Driften av det store oppredningsverket har gjennom hele perioden vært preget av oppstartsproblemer. Den 20. november ble driften stanset etter en arbeidsulykke. Det ble gjennomført en risiko- og sårbarhetsanalyse, som resulterte i et større forbedringsprosjekt. Prosjektet pågikk frem til ny oppstart i begynnelsen av mars 2012.

Lunckefjell

SNSG fikk i desember 2011 Miljøverndepartementets tillatelse i henhold til svalbardmiljøloven til å åpne ny gruve i Lunckefjell. Tillatelsen er gitt på en rekke vilkår,

bl.a. restaurering av landskapet og gjenoppretting av villmarkspreget, forbud mot bruk av tungolje i skipingen, strenge utslippskrav og grundig overvåknings- og rapporteringsregime. Basert på disse tillatelser og prosjektets forretningsplan, har styret godkjent en videreføring av Lunckefjell-utbyggingen.

I juni 2011 inngikk SNSG kontrakt med Veidekke Entreprenør AS om etablering av infrastrukturen frem til Lunckefjell. Veidekke startet sitt arbeid i mars 2012, og den grunnleggende infrastrukturen er planlagt etablert over to sesonger. I september 2013 er det planlagt oppstart av oppfaring i Lunckefjell-gruva. Første strossepanel vil være klart til drift i første halvdel av 2015 og vil ta over hovedproduksjonen i Svea for Svea Nord kjerne, som da vil være utdrevet.

Lunckefjell-forekomsten anslås å bestå av ca. 60 % kull av PCI-kvalitet. I tillegg til den høye brennverdien generelt i forekomsten, som gir et tillegg til basis markedspris for energikull, vil dette kunne selges til det metallurgiske markedet med ytterligere pristillegg.

Svea samfunn

Det er ingen veiforbindelse mellom Longyearbyen og Svea. All transport av personell skjer med fly. Flyruten drives av Lufttransport AS på kontrakt med SNSG. Lufttransport disponerer en eldre 16-seters Dornier flymaskin, og i slutten av 2010 ble en ny 19-seters Dornier satt inn på ruten mellom Svea og Longyearbyen. Avtalen med Lufttransport er forlenget til 2016.

I 2011 ble det oppført tre nye større bygg i Svea. Et nytt oppredningsverk (ORV) med en kapasitet på 400 tonn pr. time er oppført for å opprede kullet som kommer ut fra gruva. I tilknytning til dette er det oppført en lagerhall for sand og magnetitt.

Kraftstasjonen i Svea har i 2011 fått tilført et anlegg for varmegjenvinning. Det er i den sammenheng bygd ut et omfattende fjernvarmenett i Svea som skal utnytte eksosvarmen til oppvarming av blant annet gruva. Dette vil medføre en reduksjon i dieselforbruket, som igjen gir en miljøgevinst.

1. september 2011 overtok AF Gruppen som driftsentreprenør etter LNSS i Svea. AF Gruppen står for oppgaver som frakt av kull fra oppredningsverket til

Kapp Amsterdam, veivedlikehold og vedlikehold av rullebanen på flyplassen.

Skipning

All tonnasje i 2011 ble skipet ut med ny skipningspartner, Dampskibsselskapet Norden AS. Totalt var det 25 skipninger i 2011, inkludert tre skipninger av Gruve 7-kull fra Longyearbyen. Fra Svea var det 15 laster med panamax skipsstørrelse (ca. 82 000 tonn) og sju laster med handymax skipsstørrelse (ca. 54 000 tonn).

Skipningssesongen var planlagt å starte 15. juli, men på grunn av mye is i Van Mijenfjorden var det ikke mulig å ta inn skip før 1. august. Fire skip ankom i perioden 19.–28. juli, og disse fikk en total ventetid på 46 døgn. To planlagte laster ble forskjøvet til 2012 på grunn av forsinkelser i produksjonen fra oppredningsverket i Svea. Utover dette gikk all skipning i 2011 i henhold til fastsatte planer, også hva angår oljevernberedskap, havnesikkerhet og annen rapportering til myndighetene. Det inntraff ikke hendelser eller avvik av betydning for skipningssikkerheten eller naturmiljøet på Svalbard i 2011.

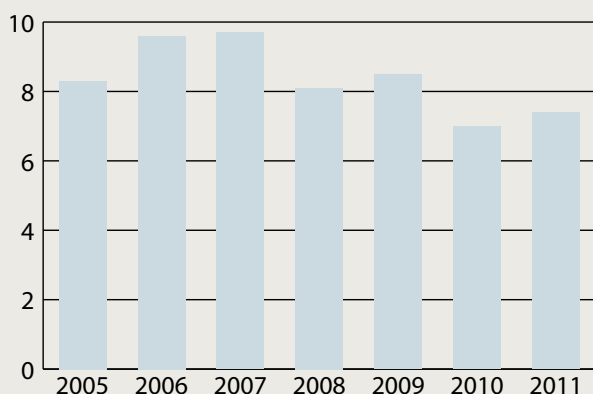
Ytre miljø

Selskapet fikk 1. januar 2007 tillatelse til forurensende virksomhet fra Statens Forurensningstilsyn, nå Klima- og forurensningsdirektoratet (Klif). Tillatelsen omfatter gruvedriften i Svea. Den ble i 2011 utvidet til å omfatte deponi for skeidestein fra oppredningsverket.

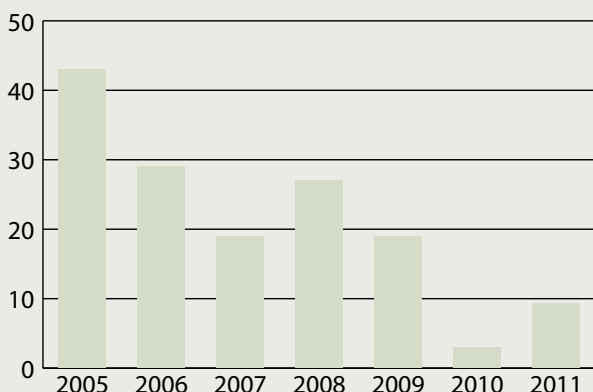
Det ble gjort ytterligere forbedringer ved miljøstasjonen i Svea i 2011. Det benyttes nå magnet for bedre sortering av metallavfall. Miljøstasjonen i Svea sorterer alle typer avfall unntatt matavfall, som blir kvernet. Avfallet registreres på type og mengde og skipes til fastlandet. I 2011 ble det samlet opp jernskrap og annet utrangert materiell som vil bli sendt til fastlandet for gjenvinning sommeren 2012.

Det har vært ett tilfelle av akutt forurensning eller utslipp i 2011. Cirka 100 m³ diesel rant ut i grunnen under aggregathuset ved Isfjord Radio. Utslippet skyldtes lekkasje i dieseltilførselsrøret til den ene motoren i anlegget. Avviket ble oppdaget under rutinekontroll i begynnelsen av 2012. Det ble umiddelbart iverksatt tiltak, og kontroll ble gjenopprettet. Undersøkellesprogram og tiltaksliste er utarbeidet i samarbeid med myndigheter og konsulenter.

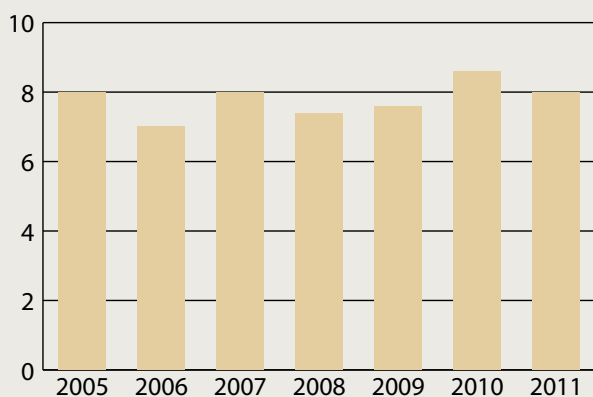
Sykefravær



Skadehyppighet - H-verdi



Gjennomsnittlig ansettelsestid



Arbeidet for å dempe støvflukten til omgivelsene fra det nye sikteanlegget i Gruve 7 har fortsatt i 2011. Fullføringen av dette arbeidet er en betingelse for å oppnå en total miljøgevinst ved flyttingen av anlegget fra Hotellneset til Gruve 7.

SNSG har i 2011 hatt besøk fra Klif i forbindelse med søknad om tillatelse til drift av oppredningsverk Svea.

Helse, miljø og sikkerhet

HMS har høyeste prioritet i SNSG. Selskapets overordnede HMS-mål er at virksomheten skal drives uten at noen skades eller blir syke. Denne erkjennelsen er styrende for selskapets arbeid.

Det var totalt seks personskader i 2011 mot tre i 2010. Skadehyppighet måles i antall fraværsskader pr. 1 million arbeidstimer (H1-verdi). For 2011 ble dette tallet 9,2 mot 4,9 i 2010. Det arbeides kontinuerlig med skadeforebyggende arbeid og risikoreducerende tiltak. Det samlede sykefraværet i 2011 ble på 7,4 % mot 7,0 % i 2010. Det arbeides kontinuerlig med sykefraværsreducerende tiltak.

I 2011 er systemet med sikkerhetsinstruksjon for alle som skal utføre jobb for SNSG etablert. Teoridel for sikkerhetsopplæring gruve ble påbegynt og gjennomført for deler av mannskapene. Det er utført fysiske sikkerhetstiltak på maskiner og faste installasjoner. I tillegg til ordinære arbeidsplassundersøkelser er program for ergonomi på arbeidsplassen videreført.

SNSG har flere beredskapsgrupper: Gruveredningskorpset, akuttberedskapsgruppe, brann- og redningstjeneste og oljevernberedskap. Alt beredskapspersonell øver og kurses i henhold til egne og myndighetenes pålagte krav. I 2011 ble det avholdt en større katastrofeøvelse ved flyplassen Svea i samarbeid med blant andre Sysselmannen på Svalbard.

Bergmekaniske forhold, metangass, ventilasjon, kullstøv og vann er alle forhold som påvirker sikkerheten i en kullgruve. Det samme gjør bruken av utstyret og hvordan de enkelte arbeidsoperasjonene blir utført. SNSG har nært samarbeid med de fremste fagmiljøer, som NTNU og SINTEF i Trondheim, og leverandører av utstyr for å øke sikkerheten og forebygge skader. I tillegg har selskapet et nyttig og godt samarbeid med forsikringsgiversnes faglige representant (IMIU).

Bedriftshelsetjeneste kjøpes av Longyearbyen sykehus og representanter derfra møter fast i bedriftens arbeidsmiljøutvalg. Bedriftshelsetjenesten har faste dager i Svea, og aktiviteten består i helsekontroller, oppfølging av gruvedningskorpset, samt rådgivning i alt forebyggende HMS-arbeid.

Personal

Pr. 31.12.2011 var det 370 ansatte i selskapet mot 337 i 2010. Av disse arbeidet cirka 210 ansatte (inkl. Gruve 7) under dagen. Turnover i SNSG var på 8,3 % i 2011 mot 12,4 % i 2010. Gjennomsnittlig ansettelsestid i SNSG er 8 år, mot 8,6 år i 2010. Fordelingen av ansatte pr. aldersgruppe viser at arbeidsstokken er relativt stabil når det gjelder alder. Gjennomsnittsalderen i selskapet er 40,3 år i 2011, mot 40,7 år i 2010.

De som oppholder seg i Svea utfører arbeid knyttet til gruvedriften. De ansatte jobber tre ulike arbeidstidsordninger. Om lag 186 av selskapets ansatte arbeider turnus etter en 14/14-rotasjon dagskift eller helkontinuerlig skift. 90 ansatte arbeider 7/7-rotasjon dagskift eller helkontinuerlig skift, mens 20 ansatte i administrasjon og ledelse arbeider 5/2 og pendler ukentlig mellom Svea og Longyearbyen.

I Gruve 7 arbeides det 5/2-rotasjon dagskift. Arbeidsstokken er på 23 medarbeidere, hvorav 12 jobber under dagen.

Utdanning og kompetanseutvikling

SNSG satser på utdanning og kompetanseutvikling. Det er registrert 10 nye fagbrev i 2011. Dette fordeler seg med seks i bergverksfaget/fjell- og bergverksfaget, tre i anleggsmaskinførerfaget og én i betongfaget. I tillegg tok en ansatt mesterbrev i bygg/tømmerfaget.

På fagskolenivå har selskapet ansatte som deltar på bergteknikk, anleggsteknikk og mekatronikk. 18 ansatte tok eksamen i bergteknikk, og to ansatte tok eksamen i anleggsteknikk våren 2011. Det betyr en økning i kompetansen til ansatte som bedriften nyter godt av i utviklingen av selskapet.

Selskapets virksomhet er i stor grad mekanisert. Dermed stilles det store krav til dokumentert og sertifisert sikkerhetsopplæring for bruk av maskiner og utstyr, både fra myndighetene og fra selskapets kvali-

tetssystem. Det legges ned et betydelig arbeid for å tilfredsstille disse kravene.

I 2010 tok selskapet i bruk INOSA som hjelpemiddel for å ivareta den dokumenterte sikkerhetsopplæringen. Systemet er en plattform for elektronisk læring. Det har i 2011 vært arbeidet med å få flere maskiner inn i systemet, samt vurdert annen bruk av systemet. Dette har gitt selskapet større fleksibilitet i opplæringen og bidrar til at produksjonen ikke blir skadelidende selv med mange deltakere på opplæring.

Høsten 2011 var en lærling i fjell- og bergverksfaget ferdig med læretiden sin i SNSG. I september tok selskapet inn fem nye lærlinger i fjell- og bergverksfaget og to lærlinger i anleggsmaskinmekanikerfaget. Ved utgangen av året hadde selskapet totalt tolv lærlinger.

Likestilling

Selskapet er opptatt av likestilling og bevisstheten omkring mulig kjønnsdiskriminering. Tradisjonelt er gruvedrift en mannsdominert bransje med hardt fysisk arbeid. For SNSG er det et mål å rekruttere flere kvinner til tradisjonelt mannsdominerte funksjoner i selskapet. Kjønnsfordelingen i selskapet er 30 kvinner og 340 menn. I selskapets styre er det tre kvinner. I selskapets øverste ledelse er det to kvinner og ni menn.

I 2010 hevdet en medarbeider at selskapet hadde handlet i strid med likestillingsloven. Saken ble behandlet av Likestillings- og diskrimineringsombudet i 2011 og av Likestillings- og diskrimineringsnemnda i januar 2012. Begge instanser kom frem til at selskapet ikke hadde handlet i strid med likestillingsloven.

Diskriminering

Selskapet følger morselskapets etiske retningslinjer og har et verdigrunnlag som sier at ingen skal diskriminere andre medarbeidere, samarbeidspartnere, kunder eller andre interessenter på grunnlag av religion, kjønn, seksuell legning, alder, nasjonalitet, befolkningsgruppe, sivilstand, funksjonshemming eller andre forhold.

Risikostyring og internkontroll

SNSG er eksponert for risiko innenfor en rekke områder og gjennom hele verdikjeden. De viktigste risikoene er knyttet til markedsoperasjon, driftsaktiviteter,

prosjektgjennomføring og rammebetingelser. Håndtering av risiko er viktig for verdiskapning og er en integrert del av alle forretningsaktiviteter. Selskapet har risikostyringssystemer for blant annet oljevern, kvalitetskontroll, gruveredning, og brann- og akuttberedskap.

Selskapet igangsatte i 2011 arbeid med etablering av intern revisjon. Formålet er å bistå styret og ledelsen i å utøve uavhengig og nøytral vurdering av om konsernets vesentligste risiko er tilstrekkelig håndtert og kontrollert.

Styret og administrerende direktør

Styret i SNSG avholdt syv styremøter i 2011, hvorav to på Svalbard. I likhet med tidligere år har styret i 2011 gjennomført en egenvurdering av styrets arbeid. Bjørn Arnestad sluttet som administrerende direktør 31. desember 2011. Per Andersson tiltrådte stillingen 1. januar 2012. Styret vil takke Bjørn Arnestad for hans betydelige innsats for konsernet som administrerende direktør fra 2008 til 2011.

Samfunnsansvar

I St.meld. nr. 13 (2010–2011) Aktivt eierskap er det uttrykt at et formål med statens eierskap i SNSK er å bidra til at samfunnet i Longyearbyen opprettholdes og videreutvikles på en måte som understøtter de overordnede målene i norsk svalbardpolitikk. Dette er også nedfelt i *St. meld. nr. 22 (2008–2009) Svalbard*.

SNSK legger vekt på å ivareta samfunnsansvaret sitt. Morselskapet har vedtatt etiske retningslinjer som alle datterselskapene i konsernet følger. De etiske retningslinjene danner rammen for ønsket adferd hos alle ansatte i konsernet, og inneholder også regler som skal bekjempe korrupsjon og ivareta menneskerettigheter. De etiske retningslinjene ble revidert i 2011/2012

Morselskapet er, etter Staten, den største grunneieren på Svalbard. For å lette omstillingen ved innføring av lokaldemokrati i Longyearbyen planområde, har selskapet inngått avtaler med Longyearbyen lokalstyre som gir et sikkerhetsnett ved plan- og byggesaksbehandling samt reduserte festeavgifter ved samfunnsnyttig bruk av grunnen.

Ved utarbeidelse av *St.meld.nr. 22 (2008–2009) Svalbard* ble kulldriftens betydning for Longyearbyen-samfunnet

utredet av Norsk institutt for by- og regionforskning (NIBR-rapport 2008:22). Det framgår at konsernet fortsatt er bærebjelke i svalbardsamfunnet og bidrar til å befeste et robust familiesamfunn, til tross for at mange ansatte velger å tilbringe sin fritid på fastlandet. Dette blir bekreftet i samfunns- og næringsanalysen til NIBR for 2011. I rapporten heter det at av basisnæringene er det kulldriften som har størst ringvirkninger på Svalbard. SNSG står alene for en fjerdedel av alle utførte årsverk. Med underleverandører er denne andelen 37 prosent.

For å legge til rette for at selskapets ansatte og deres familier velger å bosette seg i Longyearbyen, har konsernet i 2011 bygget flere store familieleiligheter. Dette arbeidet fortsetter i 2012. For SNSG, som for de øvrige virksomhetene i Longyearbyen, er arbeidsplasser og utdanningstilbud for ektefeller/partnere en stor utfordring og en viktig faktor for opprettholdelsen av et stabilt familiesamfunn. Selskapet vil intensivere innsatsen på dette området fremover.

SNSG er en stor bidragsyter til kultur- og idrettsliv i Longyearbyen. Dette er viktig for å skape et attraktivt samfunn for selskapets ansatte og deres familier. I 2011 ga selskapet økonomisk støtte til blant annet Svalbard skimaraton, Solfestuka, musikkfestivalene Dark Season Blues og Polarjazz, samt en rekke andre lokale arrangementer og aktiviteter. Selskapet legger særlig vekt på støtte til aktiviteter for barn og unge, og er en hovedstøttespiller for blant annet Camp Svalbard, som er en aktivitetsleir for ungdom fra Longyearbyen. SNSG har også støttet etableringen av en motocrossbane for barn og unge ved Hotellneset utenfor Longyearbyen.

Selskapet deltar også i teknologiprojekter, som Longyearbyen CO₂ Lab sammen med UNIS, og bidrar til opprettholdelse av den lokale, frivillige redningsberedskapen. I 2011 har SNSG støttet Longyearbyen sykehus med anskaffelse av akuttmedisinsk utstyr som kan brukes ved utrykninger til ulykker og sykdom.

SNSG er bevisst den miljøpåvirkning selskapets virksomhet medfører, og arbeider aktivt for at naturinngrep og utslipp skal være minst mulig. Med støtte fra Svalbards miljøvernfond har selskapet videreført en omfattende rehabilitering av de historiske anleggene

Vinkelstasjonen i Endalen og Gruve 2B i Longyeardalen. Disse anleggene er fredet som kulturminner.

I 2010 startet selskapet et prosjekt for etablering av gruvemuseum i Gruve 3, som vil kunne være et helårig tilbud til fastboende og tilreisende til Longyearbyen. På bakgrunn av forprosjektet vedtok selskapets styre å videreføre planleggingen av et vitensenter og museum i Gruve 3. Til dette prosjektet bevilget Svalbards miljøvernfond 1,9 millioner kroner, som er den største enkelttildelingen fondet har gitt.

Fremtidsutsikter

Selskapets kjernevirksomhet er kulldrift, som i 2012 foregår i Svea Nord kjerne og i Gruve 7.

Ved utgangen av 2011 har SNSG fått nødvendig tillatelse av Miljøverndepartementet til å starte gruvevirksomhet i Lunckefjell med planlagt hovedproduksjon fra 2015. Bygging av infrastruktur startet i mars 2012. Produksjonen i Lunckefjell vil basere seg på en naturlig utnyttelse av allerede etablert infrastruktur i Svea, og vil sørge for kontinuitet i selskapets langsiktige planer for leveranser av mellom 1,5 og 2 millioner tonn kull pr. år.

Lønnsom og langsiktig forvaltning av kullressursene er selskapets hovedformål. Selskapet vil derfor legge vekt på ytterligere å utnytte potensialet i effektivisering av driftsform og ressursbruk innenfor de rammer som er gitt av svalbardmiljøloven. Dette vil posisjonere selskapet bedre i forhold til å håndtere varierende drifts-

forhold i berget, samt gjøre selskapet mer robust mot endringer i markedsprisen på kull.

For å møte markedets krav og forventninger til produktkvalitet har SNSG i 2010–2011 installert og satt i drift to oppredningsverk for rensing av kull. Verkene, som øker produktkvaliteten og dermed verdien på kullet, benyttes til rensing av kull både på gjenværende produksjon i Svea Nord og fra 2015 på deler av det kullet som skal tas ut fra Lunckefjell.

Selskapet styrker nå egen produkt og markedskompetanse som et tiltak for å styrke nærhet til kunder og å øke eierskap til salgsprosessene.

Med utgangspunkt i langtidsplanen har selskapet kullressurser fram til år 2026, basert på de årlige volumene stipulert i note 27 til regnskapet.

Gjennomføringen av Lunckefjell-prosjektet gir selskapet en mulighet til å videreutvikle egne ressurser og kompetanse på arktisk gruvevirksomhet i sårbare omgivelser med de aller strengeste miljøkrav. Dette skal selskapet utnytte på en god måte gjennom undersøkelser av kullreserver som naturlig utgjør potensiale for stabil drift etter Lunckefjell-perioden (2019).

Takk til selskapets ansatte

Styret takker alle ansatte i Store Norske Spitsbergen Grubekompani AS for den innsatsvilje, faglige dyktighet og lojalitet som er blitt vist i 2011.

Longyearbyen, 31. desember 2011
13. april 2012

Styret for Store Norske Spitsbergen Grubekompani AS


Bård Mikkelsen
Styreleder


Lisbeth Alnæs
Nesteder


Egil Ullebø


Anne Cathrine Haadem

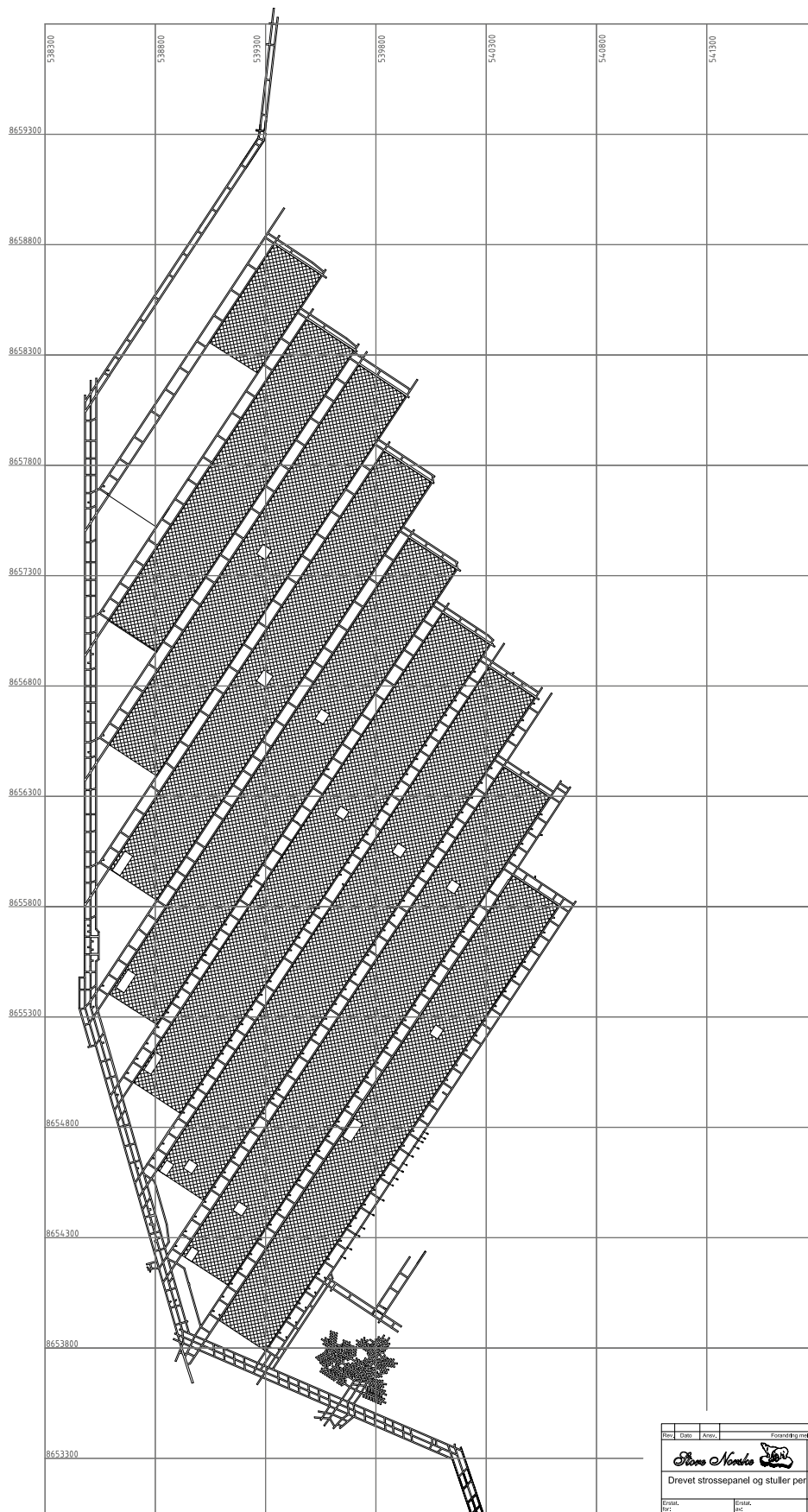

Grethe Fossli



Thomas Hukkelås


Stian Torbergsen

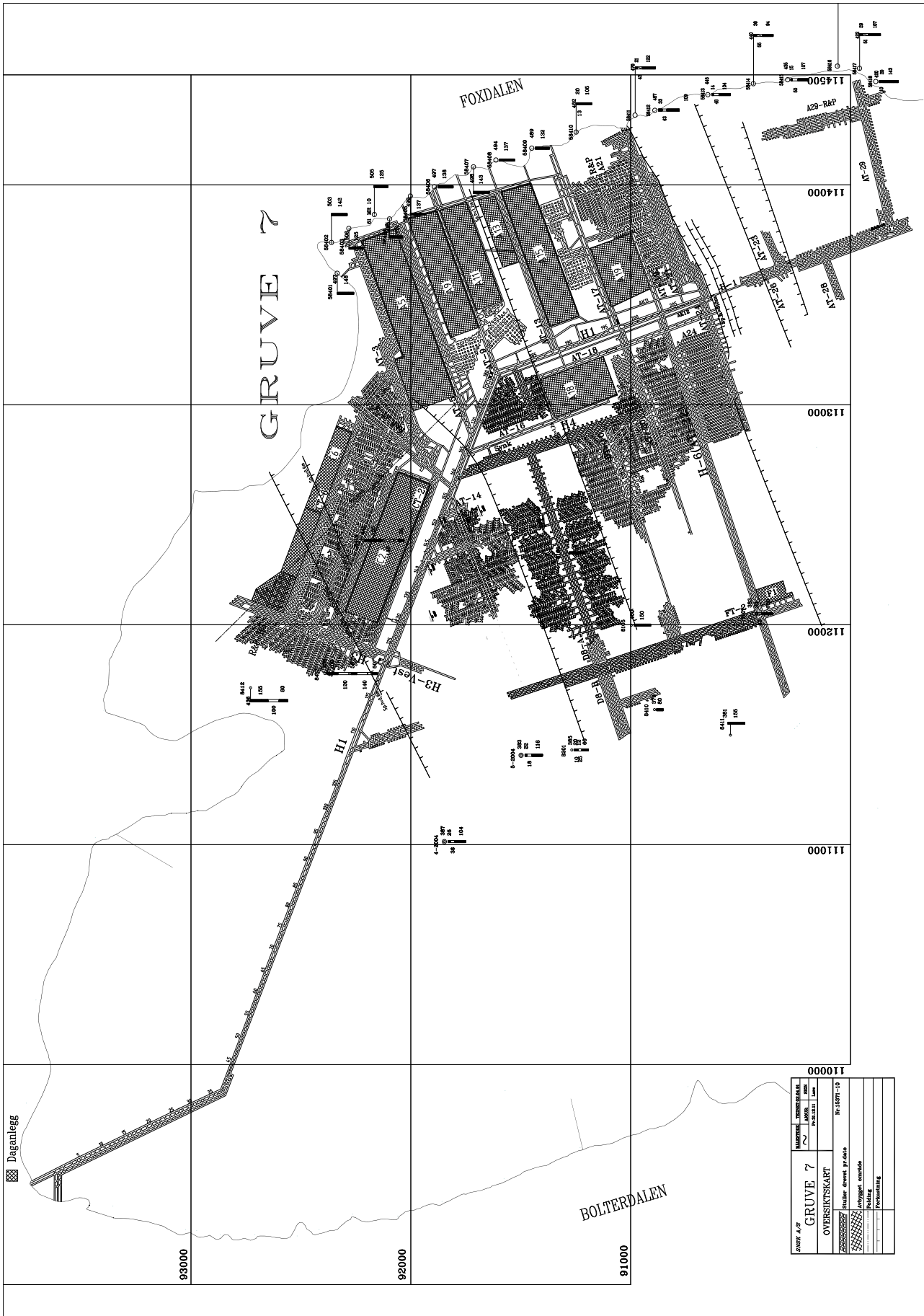

Odd Egil Hofstad


Per Andersson
Adm. direktør



Rev.	Dato	Ansvar	Forandring nr. 1/11		
			Målestokk	1:25000	
			Skala		
Drevet strossespanel og stuller per			31.12.11		
70101-D0040					
Forst.			Stat.		
Rev.			Rev.		

Status pr 31.12.2011



Status pr 31.12.2011

Resultatregnskap

Store Norske Spitsbergen Grubekompani AS

		NOK 1000	
	Note	2011	2010
Kullsalg cif	2)15)	1 415 736	1 477 070
Andre salgsinntekter	3)	15 321	17 835
Leieinntekter		44	202
Andre driftsinntekter		1 808	1 745
Sum driftsinntekter		1 432 908	1 496 851
Beholdningsendring	4)	– 125 306	134 119
Lønn og sosiale kostnader	5)6)7)	– 347 621	– 358 884
Frakter/Komm. vedr. kullsalg	8)	– 246 317	– 302 018
Produksjonskostnader	9)	– 240 266	– 187 925
Bolig- og samfunnskostnader	10)	– 182 162	– 189 071
Undersøkelseskostnader	11)	– 20 787	– 17 628
Andre driftskostnader	12)	– 83 624	– 82 762
Avskrivninger	13)	– 117 833	– 155 879
Sum driftskostnader		– 1 363 917	– 1 160 048
Driftsresultat		68 991	336 804
Finansinntekter	14)	32 181	46 085
Finanskostnader	14)	– 16 702	– 9 366
Netto finansposter		15 479	36 719
Resultat før skatter		84 470	373 523
Skatter	16)	– 15 468	– 75 836
Resultat etter skatter		69 002	297 687
Disponering av resultat:			
Avgitt konsernbidrag		41 500	155 000
Annen egenkapital		27 502	142 687

Balanse

Store Norske Spitsbergen Grubekompani AS

	Note	2011	2010
Utsatt skattefordel	16)	156 723	108 153
Varige driftsmidler	13)	346 895	333 002
Finansielle anleggsmidler	17)	752	752
Sum anleggsmidler		504 370	441 907
Varer	4)	425 472	532 730
Fordringer	18)20)	84 905	67 737
Finansielle investeringer	21)	101 265	40 253
Bankinnskudd, kontanter	22)	1 178 616	1 267 786
Sum omløpsmidler		1 790 258	1 908 506
Sum eiendeler		2 294 627	2 350 413
Selskapskapital	28)29)	150 100	150 100
Annen egenkapital	28)	1 328 800	1 398 033
Sum egenkapital		1 478 900	1 548 133
Avsetning for forpliktelser	7)12)25)	548 446	393 568
Langsiktig gjeld	24)	0	0
Kortsiktig gjeld	9)18)23)	267 281	408 711
Sum gjeld		815 727	802 279
Sum gjeld og egenkapital		2 294 627	2 350 413

Longyearbyen, 31. desember 2011
13. april 2012

Styret for Store Norske Spitsbergen Grubekompani AS


Bård Mikkelsen
Styreleder


Lisbeth Alnæs
Nesteder


Egil Ullebø



Anne Cathrine Haadem


Grethe Fossli


Thomas Hukkelås


Stian Torbergson


Odd Egil Hofstad


Per Andersson
Adm. direktør

Kontantstrømoppstilling, indirekte modell

Store Norske Spitsbergen Grubekompani AS

	NOK 1000	
	2011	2 010
Kontantstrømmer fra operasjonelle aktiviteter:		
Resultat før skattekostnad	84 470	373 523
Periodens betalte skatt	– 73 817	– 88 914
Tap/gevinst ved salg anleggsmidler	– 772	0
Gevinst ved salg av aksjer	0	0
Ordinære avskrivninger	117 833	155 879
Endring varelager	107 258	– 82 466
Endring i kundefordringer	– 4 590	58 726
Endring i leverandørgjeld	– 36 284	38 180
Forskjeller i pensjonsmidler/-forpliktelser	34 575	8 697
Resultat ved bruk av egenkapital- og bruttometoden	0	0
Verdiøkning kortsiktige investeringer	2 343	– 253
Endring i andre tidsavgrensingsposter	– 12 074	– 63 490
Netto kontantstrøm fra operasjonelle aktiviteter	218 942	399 882
Kontantstrømmer fra investeringsaktiviteter:		
Innbetaling ved salg av varige driftsmidler	1 050	0
Utbetalinger ved kjøp av varige driftsmidler	– 207 662	– 164 698
Utbetaling ved kjøp av aksjer og andeler i andre foretak	– 60 000	– 40 000
Netto kontantstrøm fra investeringsaktiviteter	– 266 612	– 204 698
Kontantstrømmer fra finansieringsaktiviteter:		
Utbetalinger ved nedbetaling av langsiktig gjeld	0	0
Utbetaling av utbytte	0	0
Inn-/utbetaling av konsernbidrag	– 41 500	– 155 000
Netto kontantstrøm fra finansieringsaktiviteter	– 41 500	– 155 000
Effekt av valutakursendringer på kontanter og kontantekvivalenter		
Netto endring i kontanter og kontantekvivalenter	– 89 170	40 184
Beholdning av kontanter og kontantekvivalenter ved periodens begynnelse	1 267 786	1 227 602
Beholdning av kontanter og kontantekvivalenter ved periodens slutt	1 178 616	1 267 786

Noter til regnskapet

Store Norske Spitsbergen Grubekompani AS

Note 1 Regnskapsprinsipper

Regnskapet er utarbeidet i henhold til norske regnskapsregler, standarder og god regnskapsskikk. Alle tall er oppgitt i NOK 1000 dersom ikke annet er oppgitt. Beløp i utenlandsk valuta er særskilt angitt.

Vurderings og klassifiseringsprinsipper

Inntektsføringsprinsipper

Salg av varer og tjenester inntektsføres på leverings-tidspunktet.

Klassifisering og vurdering av balanseposter

Omløpsmidler og kortsiktig gjeld omfatter poster som forfaller til betaling innen ett år, samt poster som knytter seg til varekretsløpet. Øvrige poster er klassifisert som anleggsmiddel/langsiktig gjeld.

Omløpsmidler vurderes til laveste av anskaffelseskost og virkelig verdi. Kortsiktig gjeld balanseføres til nominelt beløp på etableringstidspunktet.

Anleggsmidler vurderes til anskaffelseskost, men nedskrives til virkelig verdi dersom verdifallet ikke forventes å være forbigående. Langsiktig gjeld balanseføres til pålydende ved årsslutt.

Varebeholdninger

Kullbeholdning er vurdert til laveste verdi av totale tilvirkningskostnader knyttet til kullproduksjonen og netto salgsverdi. Beholdning av driftsmateriell og reservedeler er vurdert til laveste verdi av anskaffelseskost og antatt virkelig verdi.

Varige driftsmidler og avskrivninger

Varige driftsmidler balanseføres og avskrives dersom de har en levetid utover tre år og har en vesentlig kostpris. Avskrivninger er basert på driftsmidlenes økonomiske levetid. For driftsmidler knyttet til produksjon og gruve i Svea Nord, er avskrivningene basert på driftsmidlenes økonomiske levetid knyttet opp til de totale ressursene i Svea Nord.

Leasing

Leasing klassifiseres som finansiell leasing når risiko og fordeler ved eierskap er overført til leietager. Annen leasing klassifiseres som operasjonell leasing. Vurdering er basert på substansen i transaksjonen.

Fordringer

Kundefordringer og andre fordringer er oppført i balansen til pålydende etter fradrag av avsetning til forventet tap. Avsetning til tap gjøres på grunnlag av individuelle vurderinger av de enkelte fordringene. I tillegg gjøres det for øvrige kundefordringer en uspesifisert avsetning for å dekke antatt tap.

Fordringer og gjeld i utenlandsk valuta

Fordringer og gjeld i utenlandsk valuta er bokført til gjeldende kurs ved årsskiftet.

Finansielle instrumenter

Selskapet selger kull i USD. For å sikre fremtidige inntekter benyttes finansielle instrumenter på dollar og kull. Da terminforretninger benyttes som sikringsinstrument (kontantstrømsikring) bokføres ikke urealisert gevinst eller tap.

Finansielle investeringer

Finansielle investeringer omfatter plasseringer i aksjefond og obligasjoner. Denne porteføljen betraktes som kortsiktige plasseringer for handelsformål og verdsettes til virkelig verdi. Endringer i urealiserte kursgevinster og kurstap resultatføres løpende sammen med annen avkastning.

Kontantstrøm

Kontantstrømoppstillingen er utarbeidet etter den indirekte metoden. Kontanter og kontantekvivalenter omfatter kontanter, bankinnskudd og andre kortsiktige, likvide plasseringer som umiddelbart og med uvesentlig kursrisiko kan konverteres til kjente kontantbeløp og med forfallsdato kortere enn tre måneder fra anskaffelsesdato.

Oppføringskostnader

Oppføring og tilrettelegging av nye kullfelt kostnadsførtes løpende i takt med produksjon. I tilrettelegging av nye felt inngår flytting av utstyr fra et panel til neste.

Undersøkelseskostnader

Kostnader til undersøkelser av fremtidige forekomster kostnadsføres løpende.

Pensjonsforpliktelser

Selskapet har pensjonsordning for alle ansatte. Netto pensjonsforpliktelser og pensjonskostnader er oppført i balansen. Det foretas årlig aktuarberegning av pensjonsforpliktelser og -kostnader. Det tas i aktuar-

beregningen hensyn til forventet lønnsvekst basert på lineær opptjening. Periodens netto pensjonskostnad er inkludert i lønnskostnader. Selskapet benytter seg av muligheten til å føre årlig estimatavvik direkte mot egenkapitalen.

Skatter

Årets skattekostnad er beregnet på grunnlag av årets regnskapsmessige resultat. Den omfatter både periodens betalbare skatt og endring i utsatt skatt/skattefordel. Utsatt skatt/skattefordel er beregnet på grunnlag av forskjeller mellom regnskapsmessige og skattemessige verdier. Utsatt skattefordel balanseføres i den utstrekning det kan sannsynliggjøres nyttiggjørelse av denne.

Note 2	Kullsalg	2011	2010
		1 423 619	1 482 781
	Kulleksportavgift	- 7 883	- 5 711
	Sum	1 415 736	1 477 070

Kullsalg cif fordeler seg på følgende markeder og kundegrupper:

Tonn	Energi	Sement	Metallurgisk	Annen industri	2011	2010
Svalbard	25 158				25 158	26 198
Norge		39 998			39 998	66 423
Danmark	144 198				144 198	182 291
Nederland					0	1 412
Tyskland	959 894		44 055	54 572	1 058 521	901 699
Polen					0	110 462
England	194 563				194 563	69 218
Portugal	162 420				162 420	216 906
Frankrike					0	136 102
Sveits				39 917	39 917	0
Tonn 2011	1 486 233	39 998	44 055	94 489	1 664 775	
Tonn 2010	1 404 567	92 125	1 412	212 607		1 710 711

Note 3 Andre sagsinntekter

Andre salgsinntekter består av salg av administrative tjenester til andre selskap i konsernet med NOK 14,5 mill, samt salg av materiell fra lager i Svea.

Note 4 Varbeholdning

Kullbeholdning er vurdert til det laveste av netto salgsinntekter og totale tilvirkningskostnader knyttet til produksjon. Ved utgangen av 2011 var tilvirkningskost vurdert som lavest til kr 450,- pr tonn. For kullbeholdning i Europa var verdien tillagt frakt og salgskostnader, og vurdert til kr 515,- pr tonn.

	2011		2010	
	Tonn	Nok	Tonn	Nok
Kullager Longyearbyen	9 458	4 256	9 665	4 349
Kullager Svea	584 447	263 001	772 008	347 404
Kullager Europa	16 271	8 386	106 960	57 406
Sum kullbeholdning	610 176	275 643	888 633	409 159

Beholdning av driftsmateriell og reservedeler er vurdert til gjennomsnittlig kostpris fra leverandør. Varer som er eldre enn to år og som ikke forventes brukt det neste året er satt til 0 i verdi i balansen.

	2011			2010		
	Kostpris	Nedskrevet	Balanseverdi	Kostpris	Nedskrevet	Balanseverdi
Forbruksmaterieill	129 360	- 52 611	76 749	120 011	- 55 951	64 060
Reservedeler	189 529	- 116 449	72 894	168 461	- 108 951	59 511
Sum driftsmaterieill	318 889	- 169 060	149 829	288 472	- 164 902	123 571

Note 5 Godtgjørelser til ledende personer m.v

Styret har vedtatt en lederlønnserklæring som beskriver konsernets holdninger til lederlønnfastsettelse og annen godtgjørelse til ledende ansatte i selskapet. Lederlønnspolitikken i konsernet er i samsvar med statens retningslinjer. Ledende ansatte omfatter daglig leder og andre ledende ansatt i konsernet.

Fastlønnen blant ledende ansatte oppfattes som konkurransedyktig, men ikke lønnsledende. Selskapets videre vekst og lønnsomhet avhenger av de ansattes innsats for vedvarende utvikling av virksomheten

og forbedring av lønnsomheten og fastlønnen skal bidra til dette. Fastlønnen (brutto årslønn før skatt) skal være hovedelementet i lederlønnen. Utviklingen i fastlønnen forutsettes å være moderat både i 2012 og 2013.

Selskapet har ingen variabel lønn eller incentivordninger for ledende ansatte, og det er ingen etterlønnssordning for ledelse eller ledende ansatte. Styret foretar en jevnlig vurdering av konsernets pensjonsløsninger for å sikre at pensjonsløsningene er rimelige og balanserte.

	2011	2010
Godtgjørelse til adm. direktør		
- Lønn	1 869	1 856
- Andre innberetningspliktige ytelser	94	90
- Lønn – pensjonsdekning 62 – 67 år	200	200
- Pensjonsytelse 67 år	189	107
Styrehonorar	1 167	1 073
Lovpålagt revisjon	405	405
Skatterådgivning/ligningspapirer	15	15
Annen bistand fra revisor	137	75
Annen bistand fra revisjonsselskap	3 923	6 072

Administrerende direktør inngår i samme ordinære alderspensjonsordning (67 år) som øvrige ansatte, men inngår ikke i førtidspensjonsordning fra 60 år. Det

foreligger ikke sluttvederlagsordning eller bonusordning for administrerende direktør. Annen bistand fra revisjonsselskap gjelder avtalerevisjon.

Note 6 Spesifikasjon av lønn og sosiale kostnader

	2011	2010
Lønnskostnader	259 756	262 916
Pensjonskostnader	62 283	68 573
Andre ytelser	25 582	27 395
Sum	347 621	358 884

Antall årsverk i 2011 var 400 mot 382 årsverk i 2010. Årsverk er summen av alle timeverk utført i selskapet (inkludert vikarer og overtid) fordelt på normalarbeidstid for de ulike arbeidstidsordninger.

Note 7 Pensjonskostnader og forpliktelser

SNSG har pensjonsordninger som omfatter i alt 384 personer, herav 49 førtidspensjonister. Det er 136 ordinære pensjonister, fordelt på 76 alderspensjonister, 32 ektefellepensjonister, 8 barnpensjonister og 20 uførepensjonister.

Selskapets pensjonsordninger omfatter både en ordinær alderspensjonsordning (fra fylte 67 år) og en frivillig tidligpensjonsordning (fra fylte 60 år) for samtlige ansatte. Forutsetningen om regnskapsmessig opptjeningstid for den ordinære alderspensjonsordningen (67-ordningen) er beregnet med utgangspunkt i en normal pensjonsalder på 60 år. Bakgrunnen for dette er at pensjonskostnaden bør kostnadsføres i de perioder de ansatte faktisk arbeider i selskapet jfr. regnskapslovens sammenstillingsprinsipp.

Ordinær alderspensjon (fra fylte 67 år) er dekket gjennom forsikringsordning. Ordningen fyller kravene

til obligatorisk tjenstepensjon, mens ordningen fra 60 til 67 år utbetales direkte over drift. Regnskapsmessig er forpliktelsen knyttet til tidligpensjonsordningen aktuarmessig beregnet og hensyntatt i regnskapet etter samme prinsipper som for den ordinære alderspensjonsordningen fra 67 år.

Ansatte bosatt i Finland er dekket av egen pensjonsordning i henhold til finsk lov.

For å unngå store svingninger i pensjonskostnadene i resultatregnskapet tas årlig endring i estimatavvik direkte mot egenkapital.

Pr. 31.12.11 har selskapet en netto balanseført pensjonsforpliktelse på NOK 491,2 mill. knyttet til de ulike forsikringsordningene.

Pensjonskostnader	2011	2010
Nåverdi av årets pensjonsopptjening	51 960	53 095
Rentekostnad på pensjonsforpliktelsen	24 040	25 356
Avkastning av pensjonsmidler (fratrasket adm.kostnader)	- 14 252	- 12 831
Resultatført actuarielt tap/(gevinst)	0	0
Resultatført planendringseffekt	0	0
Netto pensjonskostnad pensjonsordninger	61 748	65 620
Pensjonskostnad 55 års ordning 2009	0	2 223
Pensjonskostnad ansatte Finland	499	730
Sum netto pensjonskostnad	62 283	68 573

Pensjonsforpliktelsen	2010	2011
Påløpte pensjonsforpliktelser (DO)	764 058	606 559
Pensjonsmidler (til markedsverdi)	272 823	268 407
Påløpte pensjonsforpliktelser (DBO)	- 491 235	- 338 152
Netto balanseført pensjonsforpliktelse - pensjonsordning	- 491 235	- 338 152
Netto balanseført pensjonsforpliktelse 55 års ordning 2009	- 6 705	- 6 705
Netto balanseført pensjonsforpliktelse	- 497 940	- 344 857

Økonomiske forutsetninger:	2011	2010
Diskonteringsrente	2,60%	3,80%
Forventet avkastning på pensjonsmidler	4,10%	6,30%
Årlig forventet lønnsvekst	3,50%	4,50%
Årlig forventet G-regulering	3,25%	4,25%
Årlig forventet regulering av løpende pensjon	3,25%	4,25%
Forventet årlig frivillig avgang før 40 år	6,00%	6,00%
Forventet årlig frivillig avgang etter 40 år	1,00%	1,00%

Note 8 Frakter og kommisjoner vedrørende kullsalg

	2011	2010
Skipningskostnader	134 274	187 941
Analysekostnader	938	1 213
Kommisjoner	34 078	44 679
Transport/Lasting Svea	77 027	68 185
Sum	246 317	302 018

Resultat etter forlik med Polar Coal er medtatt under posten skipningskostnader.

Note 9 Produksjonskostnader

Produksjonskostnader består i hovedsak av materiell og innleide tjenester til produksjonen, rensing og vedlikehold. Tilrettelegging av nye paneler kostnadsføres fortløpende. Ved utgangen av 2011 var det ikke oppført stollmeter tilsvarende avbygging av panel. Det er avsatt for kostnader knyttet til manglende oppføring av 869 stollmeter med NOK 9,1 mill. Kostnad knyttet til flytting av produksjonsutstyr mellom paneler i gruen fordeles etter produserte tonn. Det er avsatt NOK 44,6 mill. til fremtidig strosseflytt. Endelig er det avsatt for kostnader knyttet til manglende oppredning av 373 390 tonn kull med NOK 33,8 mill. Avsetningene inngår i posten «Annen kortsiktig gjeld».

Note 10 Bolig- og samfunnskostnader i Svea

Ettersom det ikke er veiforbindelse til Svea bor de ansatte i arbeidsperioden i Svea. Dette medfører kostnader til innkvartering, bespising og drift av infrastruktur samt flytransport mellom Longyearbyen og Svea.

I bolig og samfunnskostnader inngår også kostnader til gods- og personbefraktning samt drift av energiverk og lagerhold.

Note 11 Undersøkelseskostnader

Undersøkelser og letevirksomhet på nye felt blir utgiftsført i regnskapet. Selskapet har i 2011 foretatt letevirksomhet på Lunckefjell, Svea Nord, Breinosa, Ispallen og Operafjellet.

Note 12 Andre driftskostnader

	2011	2010
Forvaltningskostnader	79 015	77 862
Utmålsavgift	336	336
Avsetning oppryddingskostnader	4 000	4 000
Andre kostnader	273	564
Sum	83 624	82 762

Note 13 Varige driftsmidler

	Maskiner, inventar, transportmidler	Bygninger	Tekniske anlegg	Gruveanlegg, Tomter	Anlegg under utførelse	Sum
Anskaffelseskost pr. 01.01.11	39 393	141 250	400 024	921 011	90 166	1 591 844
Tilgang i året	5 716	885	38 628	29 719	57 056	132 004
Avgang i året (salg/utrangering)	- 5 616	0	0	0	0	- 5 616
Omklassifisering	0	0	75 936	0	- 75 936	0
Anskaffelseskost pr. 31.12.11	39 493	142 135	514 588	950 730	71 286	1 718 231
Akkumulerte avskrivninger pr. 01.01.11	32 528	100 465	326 536	799 312	0	1 258 841
Tilbakeført akk.avskr. ved salg/utrangering	- 5 338	0	0	0	0	- 5 338
Årets avskrivninger/nedskrivning	3 929	12 135	36 932	64 837	0	117 833
Bokført verdi pr. 31.12.11	8 374	29 535	151 120	86 581	71 286	346 895
Antatt gjenværende levetid (inkl 2011)	3-6 år	6/20 år	6 år	3-7 år		

Gruveanlegget avskrives ut fra årets produksjonsvolum i forhold til beregnet mengde kull i kjernefeltet i Svea Nord. Øvrige anleggsmidler avskrives etter forventet levetid. Anlegg under utførelse knytter seg til utbygging av fjernvarmeanlegg i Svea, lasteanlegg i Longyearbyen og gruveanlegg ved Lunckefjell.

Note 14 Finansposter

Finansinntekter	2011	2010	Finanskostnader	2011	2010
Renteinntekter bankinnskudd	15 153	17 372	Rentekostnader	820	1 905
Renteinntekter konsern	783	514	Agiotap	13 539	7 461
Renteinntekter finansielle investeringer	4 544	0	Verdireduksjon finansielle instrumenter	2 343	0
Agiovinning	11 626	27 855	Sum	16 702	9 366
Aksjeutbytte	75	90			
Verdiøkning finansielle instrumenter	0	253			
Sum	32 181	46 085			

Note 15 Sikringsforretninger

Selskapet har en sikringsstrategi som skal bidra til stabilitet og langsiktighet ved å begrense de økonomiske effektene av uventede svingninger i valuta-, kull- og fraktmarkedene. Den gjennomsnittlig sikrede/oppnådde kurs og kullpris benyttes ved bokføring av kullsalg, frakter av kull og kommisjoner.

Terminkontrakter USD

Hovedtyngden av kullsalget selges i amerikanske dollar. For å redusere risiko for svingninger i kurs inngår selskapet terminforretninger som sikrer fremtidige salg av USD. Da terminkontraktene benyttes som sikringsinstrument bokføres ikke urealiserte kursgevinster/tap på balansedagen.

Pr 31.12.2011 er det inngått følgende valutakontrakter:

Forfall	Mill. USD	Gjennomsnittligkurs
2012	130	6,21
2013	90	6,15
2014	60	6,17

I tillegg er det inngått følgende opsjonsforretninger på salg av USD:

Forfall	Mill. USD	Minimum kurs
2012	40	6,59
2013	20	6,23
2014	20	6,43

Gjennomsnittlig kurs oppnådd i 2011 ble 6,60 NOK/USD. Gjennomsnittlig kurs i Norges Bank for 2011 var 5,61.

Kullhedging

Ved utgangen av 2011 hadde selskapet inngått følgende forretninger på sikring av kullpris:

År	Tonn	Gjennomsnittlig pris USD pr tonn
2012	325 000	118
2013	275 000	120
2014	275 000	123
2015	50 000	127

I 2011 ble det hedget et kvantum på 616 670 tonn kull til pris 156 USD pr tonn. Gevinst av hedging utgjør for 2011 NOK 144,6 mill. Ettersom dette er sikringsforretninger som er foretatt for å sikre kullsalgskontrakter føres gevinsten som en del av inntekt kullsalg.

Note 16	Skattekostnad	2011	2010
Årets skattekostnad kommer frem slik:			
Betalbar skatt på årets resultat		41 526	72 764
Betalbar skatt knyttet til fjoråret		739	1 054
Endring utsatt skattefordel		- 48 570	- 3 289
Skatt konsernbidrag		2 680	5 104
Skatt på egenkapitalføringer		19 093	0
Korrigering tidligere år		0	204
Årets totale skattekostnad på ordinært resultat		15 468	75 836
Betalbar skatt i årets skattekostnad fremkommer slik:			
Ordinært resultat før skattekostnad		84 470	373 523
Permanente forskjeller		- 111 743	36 741
Endring midlertidige forskjeller		303 562	76 408
Ytet konsernbidrag med skatteeffekt		- 16 749	- 31 898
Grunnlag betalbar skatt		259 540	454 774
Skatt, 16% som utgjør sum betalbar skatt på årets resultat		41 526	72 764
Betalbar skatt i balansen fremkommer slik:			
Betalbar skatt på årets resultat		41 526	72 764
Betalbar skatt knyttet til fjoråret		0	1 054
Sum betalbar skatt		41 526	73 817
Spesifikasjon av grunnlag for utsatt skatt, forskjeller som utlignes			
Anleggsmidler		- 220 680	- 205 685
Omløpsmidler		- 121 151	- 5 701
Avsetning vedr. omløpsmidler		- 1 005	- 1 005
Andre regnskapsmessige avsetninger		- 138 742	- 118 708
Pensjonsmidler		- 497 940	- 344 857
Sum		- 979 518	- 675 956
Utsatt skatt/ utsatt skattefordel 16%		- 156 723	- 108 153
Avstemming av årets skattekostnad:			
Resultat før skatt		84 470	373 523
16 % skatt av resultat før skatt		13 515	59 764
Årets totale skattekostnad		15 468	75 837
Avvik		1 953	16 074
Avviket skyldes skatteeffekt av;			
Permanente forskjeller		- 17 879	5 879
Korrigering av tidligere års estimat		0	1 258
Korrigering av tidligere år		739	0
Skatt på egenkapitalføringer		19 093	8 937
Sum		1 953	16 074

Note 17 Aksjer i datterselskap og andre selskap

Selskap	Sted	Eierandel %	Balanse 2011	Balanse 2010
Svea Tankanlegg AS	Sveagruva	15	752	752
Sum			752	752

Aksjene er bokført i balansen etter kostmetoden. SNSG har forpliktet seg til gjenkjøp av aksjene i Svea Tankanlegg AS av de øvrige aksjonærer til pålydende dersom det ikke er andre kjøpere av disse.

Note 18 Mellomværende med konsernselskaper

	2011			2010		
	Fordringer	Kortsiktig gjeld	Sum	Fordringer	Kortsiktig Gjeld	Sum
SNSK	19 235	0	19 235	0	78 096	- 78 096
SNB	210	0	210	0	16 723	- 16 723
SNG	4 408	0	4 408	4 195	0	4 195
Sum	23 853	0	23 853	4 195	94 820	- 90 624

Note 19 Transaksjoner med nærstående parter

Ytelser til ledende ansatte er omtalt i note 5, og mellomværende med konsernselskaper er omtalt i note 18 samt finansinntekter i note 14.

Selskapets transaksjoner med nærstående parter	2011
Salg av tjenester:	
SNSK	3 600
SNB	4 360
SNG	6 600
Kjøp av varer:	
SNB	20 531

Note 20 Fordringer

Kundefordringer	2011	2010
Kundefordringer (netto) pr. 31.12	50 150	45 560
Regnskapsført tap på krav i året	0	26
Endring i avsetning for fremtidig tap	0	0
Delkrederfond pr. 31.12	1 005	1 005

Delkrederfondet anses tilstrekkelig til å dekke mulige fremtidige tap.

Andre kortsiktige fordringer

I tillegg til kundefordringer og konsernmellomværende har selskapet forskuddsbetalte kostnader på NOK 10,9 mill. som i hovedsak gjelder forskuddsbetalte forsikringer.

Note 21 Finansielle investeringer

Posten er kortsiktige plasseringer i aksjefond og obligasjoner. Plasseringene er vurdert til markedsverdi ved utgangen av året.

	2011	2010
Anskaffelseskostnad	100 000	40 000
Påløpt avkastning	3 608	0
Urealisert verdiendring	- 2 343	253
Virkelig verdi	101 265	40 253

Note 22 Bankinnskudd, kontanter

	2011	2010
Kontanter	0	3
Bankinnskudd	1 157 887	1 247 515
Trekkinnskudd (skatt)	20 728	20 268
Sum	1 178 616	1 267 786

Note 23 Gjeld**Rentebærende gjeld:**

Selskapet har ved utgangen av året ingen langsiktig gjeld. Selskapet har en ubenyttet kassekreditt limit på NOK 400 mill.

Kortsiktig gjeld:	2011	2010
Leverandørgjeld	77 714	113 998
Skyldig offentlige avgifter	20 342	20 270
Betalbar skatt	41 526	73 817
Mellomregning konsern	0	94 820
Annen kortsiktig gjeld	127 699	105 806
Sum	267 281	408 711

Note 24 Pantstillelser og garantier

	2011		2010	
	Låneramme	Saldo	Låneramme	Saldo
Kassakreditt	400 000	0	400 000	0
Sum	400 000	0	400 000	0

Bokførte verdier av eiendeler som er stillet som sikkerhet for gjelden (trekkrettigheter):

	2011	2010
Varige driftsmidler	346 895	333 002
Aksjer eid av selskapet	752	752
Varebeholdning	425 472	532 730
Kundefordringer	50 150	45 560
Sum	823 269	912 044

Garantiansvar

Selskapet har stillet garanti overfor Norsk Romsenter Eiendom AS på NOK 4 mill. til dekning av kostnader i tilfelle brudd/feil på sjøfiberkabler til fastlandet.

Note 25 Avsetning forpliktelse

	2011	2010
Pensjonsforpliktelse	497 940	344 857
Utdanningsstøtte	0	2 205
Oppryddingskostnader	50 506	46 506
Sum	548 446	393 568

Det er i regnskapet for 2011 avsatt NOK 4 mill. til fremtidig oppryddingskostnader i Svea. Total avsetning for opprydding er NOK 50,5 mill.

Note 26 Betinget utfall

Selskapet har de siste år gjennomført en utvidet revisjon av selskapets forretningsmessige avtaler. Gjennomgangen avdekket ubalanse i avtalene som gjelder skipning av kull, landtransport og kommisjonsavtale vedrørende salg av kull. Dette har medført at selskapet terminerte disse avtalene. Salgsselskapet Oxbow gikk til søksmål mot Store Norske med krav om erstatning for manglende inntekter. Saken ble behandlet i Oslo Tingrett høsten 2011. I dom i saken ble Store Norske frikjent, og tilkjent saksomkostninger. Oxbow har anket saken.

Etter terminering av skipningskontrakt med Polar Coal var det varslet søksmål som skulle behandles i Voldgiftsrett i august 2011. Det ble forut for forhandlingene inngått forlik mellom partene.

Entreprenør- og transportselskapene LNS og LNSS har saksøkt Store Norske med krav om gjeninntreden i transportavtale og erstatning av manglende inntekter og kostnader med utflytting fra Svea. Saken vil bli behandlet i Voldgiftssak høsten 2012. Det er ikke tatt avsetninger i regnskapet for fordring eller krav.

Note 27 Kullreserver

Selskapet benytter NI 43-101 som retningslinje ved vurdering av reservegrunnlaget. Standarden skiller mellom ressurser og reserver hvor man innenfor hver gruppe har undergrupper som viser hvor stor grad av sikkerhet man har for forekomsten.

Tabellen under viser hvordan selskapet har klassifisert sitt reservegrunnlag.

Sted	Ressurser			Reserver	
	Antatt	Indikert	Målt	Sannsynlig	Sikker
Alle tall i mill. tonn					
Svea Nord kjerne		1,5		3,4	1,1
Svea Nord rand		2,0	6,0		
Svea Øst		3,8			
Lunckefjell	1,5			8,1	
Ispallen		14,3			
Områder som kan drives fra Svea	1,5	21,6	6,0	11,5	1,1
Gruve 7 området		2,0			1,9
Bassen	12,0				
Gruve 3 området		5,0			
Områder som kan drives fra LYB	12,0	7,0	0,0	0,0	1,9
Sum ressurser og reserver	13,5	28,6	6,0	11,5	3,0

Kull i gruppen ressurser viser in situ tall, det vil si hvor mange millioner tonn som ligger i fjellet.

Kull i gruppen reserver viser antall tonn salgskull.

Note 28 Egenkapital

	Aksjekapital	Annen egenkapital	Sum
Egenkapital pr 01.01.2011	150 100	1 398 033	1 548 133
Årets resultat		69 002	69 002
Estimatavvik pensjoner netto etter skatt		- 99 415	- 99 415
Avgitt konsernbidrag netto etter skatt		- 38 820	- 38 820
Egenkapital pr 31.12.2011	150 100	1 328 800	1 478 900

Note 29 Eierstruktur

Aksjekapitalen består av 150 100 aksjer pålydende kr 1000,- pr. aksje.

Store Norske Spitsbergen Kulkompani AS eide pr 31.12.11 100% av aksjene i selskapet.

Konsernregnskap fås utlevert ved henvendelse til morselskapet.



Til generalforsamlingen i Store Norske Spitsbergen Grubekompani AS

Revisors beretning

Uttalelse om årsregnskapet

Vi har revidert årsregnskapet for Store Norske Spitsbergen Grubekompani AS, som viser et overskudd på kr 69 002 000. Årsregnskapet består av balanse per 31. desember 2011, resultatregnskap og kontantstrømpoppstilling for regnskapsåret avsluttet per denne datoen, og en beskrivelse av vesentlige anvendte regnskapsprinsipper og andre noteopplysninger.

Styret og daglig leders ansvar for årsregnskapet

Styret og daglig leder er ansvarlig for å utarbeide årsregnskapet og for at det gir et rettviseende bilde i samsvar med regnskapslovens regler og god regnskapsskikk i Norge, og for slik intern kontroll som styret og daglig leder finner nødvendig for å muliggjøre utarbeidelsen av et årsregnskap som ikke inneholder vesentlig feilinformasjon, verken som følge av misligheter eller feil.

Revisors oppgaver og plikter

Vår oppgave er å gi uttrykk for en mening om dette årsregnskapet på bakgrunn av vår revisjon. Vi har gjennomført revisjonen i samsvar med lov, forskrift og god revisjonsskikk i Norge, herunder International Standards on Auditing. Revisjonsstandardene krever at vi etterlever etiske krav og planlegger og gjennomfører revisjonen for å oppnå betryggende sikkerhet for at årsregnskapet ikke inneholder vesentlig feilinformasjon.

En revisjon innebærer utførelse av handlinger for å innhente revisjonsbevis for beløpene og opplysningene i årsregnskapet. De valgte handlingene avhenger av revisors skjønn, herunder vurderingen av risikoene for at årsregnskapet inneholder vesentlig feilinformasjon, enten det skyldes misligheter eller feil. Ved en slik risikovurdering tar revisor hensyn til den interne kontrollen som er relevant for selskapets utarbeidelse av et årsregnskap som gir et rettviseende bilde. Formålet er å utforme revisjonshandlinger som er hensiktsmessige etter omstendighetene, men ikke for å gi uttrykk for en mening om effektiviteten av selskapets interne kontroll. En revisjon omfatter også en vurdering av om de anvendte regnskapsprinsippene er hensiktsmessige og om regnskapsestimaterne utarbeidet av ledelsen er rimelige, samt en vurdering av den samlede presentasjonen av årsregnskapet.

Etter vår oppfatning er innhentet revisjonsbevis tilstrekkelig og hensiktsmessig som grunnlag for vår konklusjon.

Konklusjon

Etter vår mening er årsregnskapet avgitt i samsvar med lov og forskrifter og gir et rettviseende bilde av den finansielle stillingen til Store Norske Spitsbergen Grubekompani AS per 31. desember 2011, og av resultater og kontantstrømmer for regnskapsåret som ble avsluttet per denne datoen i samsvar med regnskapslovens regler og god regnskapsskikk i Norge.

PricewaterhouseCoopers AS, Postboks 6128, NO-9291 Tromsø
T: 02316, www.pwc.no
Org.no.: 987 009 713 MVA, Medlem av Den norske Revisorforening



Revisors beretning - 2011 - Store Norske Spitsbergen Grubekompani AS, side 2

Uttalelse om øvrige forhold

Konklusjon om årsberetningen

Basert på vår revisjon av årsregnskapet som beskrevet ovenfor, mener vi at opplysningene i årsberetningen om årsregnskapet, forutsetningen om fortsatt drift og forslaget til anvendelse av overskuddet er konsistente med årsregnskapet og er i samsvar med lov og forskrifter.

Konklusjon om registrering og dokumentasjon

Basert på vår revisjon av årsregnskapet som beskrevet ovenfor, og kontrollhandlinger vi har funnet nødvendig i henhold til internasjonal standard for attestasjonsoppdrag ISAE 3000 "Attestasjonsoppdrag som ikke er revisjon eller forenklet revisorkontroll av historisk finansiell informasjon", mener vi at ledelsen har oppfylt sin plikt til å sørge for ordentlig og oversiktlig registrering og dokumentasjon av selskapets regnskapsopplysninger i samsvar med lov og god bokføringsskikk i Norge.

Tromsø, 13. april 2012
PricewaterhouseCoopers AS


 Kent-Helge Holst
 Statsautorisert revisor

(2)

Årsberetning Store Norske Boliger

Om Store Norske Boliger AS

Store Norske Boliger AS er et heleid datterselskap av Store Norske Spitsbergen Kulkompani AS (SNSK). Selskapets formål er å eie og drive utleie av fast eiendom. Selskapet leier i hovedsakelig ut boliger til konsernselskap og samarbeidspartnere. De største leietakerne er Store Norske Spitsbergen Grubekompani (SNSG) og AF Arctic.

Året 2011 er selskapets ellevte driftsår.

Selskapets boliger i Longyearbyen

Selskapet eier totalt 370 boenheter i Longyearbyen. Disse har et samlet areal på 26 936 kvadratmeter.

Fordeling av boligene i Longyearbyen på leietakere pr. 31.12.11:

	SNSG	AF-Arctic	Andre
Familieleiligheter	179	10	16
Hybelleiligheter	145	19	1

Om aktiviteten i 2011

I løpet av året er det tilført fire nye familieboliger og 15 hybelleiligheter. Det er i tillegg under bygging 12 boliger som vil bli ferdigstilt i løpet av 2012. To boliggrigger som inneholder 60 hybler, er fraflyttet og vil bli avhendet i løpet av 2012. 12 leiligheter på Skjæringa er fraflyttet ettersom disse er av lav standard. Disse vil bli renovert eller erstattet av nye boliger.

Styremøter

Det er avholdt fire styremøter i 2011.

Vedlikehold

Av vedlikehold er det i 2011 utført større bygningsmessige utbedringer på 25 boliger. Det er utført vedlikehold for totalt NOK 9,0 mill., fordelt på NOK 4,6 mill. innvendig vedlikehold, NOK 0,3 mill. på utvendig vedlikehold og NOK 0,7 mill. på utskifting av inventar

på hybelhusene. Det er videre brukt NOK 2,2 mill. på innvendig VVS vedlikehold og NOK 1,2 mill. på vedlikehold av innvendig elektrisk anlegg.

Finansiell risiko

Selskapet har ved utgang av 2011 ingen gjeld i utenlandsk valuta, og er således ikke disponert for valutarisiko.

Selskapet har gjeld i den Norske stats Husbank. Renten er ikke bundet til fast rente, og selskapet er således eksponert for de renteendringer som er i markedet.

Styrets sammensetning

Styrets sammensetning er som følger:

Store Norskes representanter

Styreleder	Sissel Danielsen
Nestleder	Ingrid Dahn

Leietakernes representanter

Styremedlem	Roger Jensen
Styremedlem	Arild Olsen
Varamedlem	John Garvik

Selskapets styre består av to kvinnelige og to mannlige styremedlemmer.

Regnskapet for 2011

Regnskapet for 2011 viser et driftsresultat på NOK 3,3 mill., mot NOK 4,5 mill. i 2010.

Resultatet etter skatter utgjør NOK 2,8 mill., mot NOK 3,8 mill. i 2010

Egenkapital ved utgang av 2011 var på NOK 255,3 mill., mot NOK 252,4 mill. ved utgang 2010.

Ved utgangen av 2011 var fri egenkapital på NOK 219,3 mill. mot NOK 216,5 mill. i 2010.



Boligområdet Haugen i Longyearbyen. Foto: Torbjørn Johnsen

Styret mener at årsresultatet er tilfredsstillende i lys av at det ikke foretas ordinære avskrivninger i regnskapet og at resultatet skal gi rom for betaling av avdrag på langsiktig gjeld.

Ved utgang av året hadde selskapet en rentebærende gjeld på NOK 20,7 mill. mot NOK 21,9 mill. i 2010.

Regnskapet er avlagt basert på fortsatt drift, og styret bekrefter at forutsetningene for dette er til stede.

Styret mener det fremlagte resultatregnskap og balanse for regnskapsåret 2011 med tilhørende noter og kontantstrøm oppstilling viser selskapets stilling og resultat.

Personal

Store Norske Boliger AS hadde ingen ansatte i år 2011. Alle administrative tjenester leies av Store Norske Spitsbergen Grubekompani AS.

Likestilling

Styret er bevisst de samfunnsmessige forventninger om likestilling i virksomheten og styret.

Ytremiljø

Styret kan ikke se at virksomheten har medført forurensning av det ytre miljø.

Styret er tilfreds med driften av Store Norske Boliger AS i det ellefte driftsåret.

Longyearbyen, 31. desember 2011
29. mars 2011

Styret for Store Norske Boliger AS


Sissel Danielsen
Leder


Ingrid Dahn
Nesteder


Arild Olsen
Styremedlem


Roger Jensen
Styremedlem


Håvar Fjendingøy
Daglig leder

Resultatregnskap Store Norske Boliger AS

		NOK 1000	
	Note	2011	2010
Salgsinntekter		10	13
Leieinntekter		26 302	30 378
Sum driftsinntekter		26 312	30 391
Lønn og sosiale kostnader	2)3)	0	– 5
Forvaltningskostnader	2)	– 5 090	– 5 371
Boligkostnader Lyb		– 17 847	– 20 472
Av- og nedskrivninger	4)	– 10	– 10
Sum driftskostnader		– 22 947	– 25 858
Driftsresultat		3 364	4 533
Finansinntekter		563	594
Finanskostnader		– 591	– 600
Netto finansposter		– 28	– 6
Resultat før skatter		3 336	4 527
Skatter	5)	– 533	– 724
Resultat etter skatter		2 803	3 803
Disponering av resultat:			
Annen egenkapital		2 803	3 803

Balanse Store Norske Boliger AS

		NOK 1000	
	Note	2011	2010
Utsatt skattefordel	5)	17	19
Varige driftsmidler	4)	274 515	254 057
Sum anleggsmidler		274 532	254 076
Fordringer	6)	792	16 789
Bankinnskudd, kontanter	7)	2 290	6 238
Sum omløpsmidler		3 083	23 027
Sum eiendeler		277 614	277 103
Selskapskapital	9)10)	36 000	36 000
Annen egenkapital	9)	219 278	216 475
Sum egenkapital		255 278	252 475
Langsiktig gjeld	8)	20 745	21 941
Kortsiktig gjeld	5)6)	1 592	2 688
Sum gjeld		22 337	24 629
Sum gjeld og egenkapital		277 614	277 103

Longyearbyen, 31. desember 2010
28. mars 2011

Styret for Store Norske Boliger AS


Sissel Danielsen
Leder


Ingrid Dahn
Nesteder


Arild Olsen
Styremedlem


Roger Jensen
Styremedlem


Håvar Fjendingøy
Daglig leder

Kontantstrømoppstilling, indirekte modell

Store Norske Boliger AS

	NOK 1000	
	2011	2010
Kontantstrømmer fra operasjonelle aktiviteter:		
Resultat før skattekostnad	3 336	4 527
Periodens betalte skatt	– 724	– 2 402
Ordinære avskrivninger	10	10
Endring i kundefordringer	– 128	– 53
Endring i leverandørgjeld	– 656	1 193
Endring i andre tidsavgrensingsposter	15 878	3 336
Netto kontantstrøm fra operasjonelle aktiviteter	17 716	6 611
Kontantstrømmer fra investeringsaktiviteter:		
Innbetaling ved salg av varige driftsmidler	0	0
Utbetalinger ved kjøp av varige driftsmidler	– 20 468	– 4 832
Utbetaling ved kjøp av aksjer og andeler i andre foretak	0	0
Netto kontantstrøm fra investeringsaktiviteter	– 20 468	– 4 832
Kontantstrømmer fra finansieringsaktiviteter:		
Utbetalinger ved nedbetaling av langsiktig gjeld	– 1 196	– 1 193
Utbetaling av utbytte	0	0
Inn-/utbetaling av konsernbidrag	0	0
Netto kontantstrøm fra finansieringsaktiviteter	– 1 196	– 1 193
Effekt av valutakursendringer på kontanter og kontantekvivalenter		
Netto endring i kontanter og kontantekvivalenter	– 3 948	586
Beholdning av kontanter og kontantekvivalenter ved periodens begynnelse	6 238	5 652
Beholdning av kontanter og kontantekvivalenter ved periodens slutt	2 290	6 238

Noter til regnskapet for Store Norske Boliger AS

Note 1 Regnskapsprinsipper

Årsregnskapet er satt opp i samsvar med regnskapslovens bestemmelser og god regnskapsskikk i Norge. Alle tall er oppgitt i NOK 1000 dersom ikke annet er oppgitt.

Leieinntekter

Inntektsføring av leieinntekter skjer på leveringstidspunktet i henhold til løpende leiekontrakter.

Klassifisering og vurdering av balanseposter

Omløpsmidler og kortsiktig gjeld omfatter poster som forfaller til betaling innen ett år, samt poster som knytter seg til varekretsløpet. Øvrige poster er klassifisert som anleggsmidler/langsiktig gjeld.

Omløpsmidler vurderes til laveste av anskaffelseskost og virkelig verdi. Kortsiktig gjeld balanseføres til nominelt beløp på etableringstidspunktet.

Anleggsmidler vurderes til anskaffelseskost, men nedskrives til virkelig verdi dersom verdifallet ikke forventes å være forbigående. Langsiktig gjeld balanseføres til pålydende ved årsslutt.

Fordringer

Kundefordringer og andre fordringer er oppført i balansen til pålydende etter fradrag for avsetning til forventet tap. Avsetning til tap gjøres på grunnlag av individuelle vurderinger av de enkelte fordringene. I tillegg gjøres det for øvrige kundefordringer en uspesifisert avsetning for å dekke antatt tap.

Varige driftsmidler

Boliger avskrives ikke. Øvrige varige driftsmidler balanseføres og avskrives over driftsmidlets levetid dersom de har levetid over 3 år og har en kostpris som overstiger NOK 15.000,-. Direkte vedlikehold av driftsmidler kostnadsføres løpende under driftskostnader, mens påkostninger eller forbedringer tillegges driftsmidlets kostpris og avskrives i takt med driftsmidlet.

Skatt

Årets skattekostnad er beregnet på grunnlag av årets regnskapsmessige resultat. Den omfatter både periodens betalbare skatt og endring i utsatt skatt/skattefordel. Utsatt skatt/skattefordel er beregnet på grunnlag av forskjeller mellom regnskapsmessige og skattemessige verdier. Utsatt skattefordel balanseføres i den utstrekning en kan sannsynliggjøre utnyttelse av denne.

Note 2 Godtgjørelse ledende personer

	2011	2010
Styrehonorar	0	5
Lovpålagt revisjon	35	40
Skatterådgivning/Ligningspapirer	10	10

Antall årsverk i SNB var 0 både for 2011 og 2010. Selskapet leier administrasjon og tjenester fra SNSG.

Note 3 Lønnskostnader, antall ansatte, godtgjørelser og lån til ansatte

Det er for 2011 ingen ansatte i selskapet og derav ikke utbetalt lønn. Selskapet er ikke forpliktet til å ha tjenestepensjonsordning etter lov om obligatorisk tjenestepensjon.

Selskapet leier administrasjon av Store Norske Spitsbergen Grubekompani AS.

Daglig leder er lønnet av SNSG, NOK 723 625. Beløpet inkluderer andre innberetningspliktige ytelser.

Note 4 Avskrivninger og nedskrivninger på varige driftsmidler

	Bygg/anlegg i Lyb.	Totalt
Kostpris 01.01.11	254 119	254 119
Tilgang i året	20 468	20 468
Avgang i året	0	0
Kostpris 31.12.11	274 587	274 587
Akk. avskrivninger/nedskrivninger 01.01.11	62	62
Årets avskrivninger	10	10
Bokført verdi 31.12.11	274 515	274 515
Årets ordinære avskrivninger:	10	
Økonomisk levetid:	15 år	
Avskrivningsplan:	Lineær	

Boliger avskrives ikke. Boligene vedlikeholdes og pusses opp fortløpende. Kostnadene aktiveres ikke og utgiftsføres direkte. Påkostninger eller forbedringer tillegges driftsmiddelets kostpris og avskrives i takt med driftsmiddelet.

Note 5 Skatt

	2011	2010
Årets skattekostnad kommer frem slik:		
Betalbar skatt på årets resultat	532	722
Endring utsatt skatt	2	2
Korrigerings tidligere år	- 1	0
Årets totale skattekostnad på ordinært resultat	533	724
Betalbar skatt i årets skattekostnad fremkommer slik:		
Ordinært resultat før skattekostnad	3 336	4 527
Permanente forskjeller	0	0
Endring i midlertidige forskjeller	- 10	- 15
Grunnlag betalbar skatt	3 326	4 512
Skatt, 16 % som utgjør sum betalbar skatt på årets resultat	532	722
Betalbar skatt i balansen fremkommer slik:		
Betalbar skatt på årets resultat	532	722
Betalbar skatt på konsernbidrag	0	0
Sum betalbar skatt	532	722
Spesifikasjon av grunnlag for utsatt skatt, forskjeller som utlignes		
Anleggsmidler	- 35	- 27
Omløpsmidler	0	0
Langsiktig gjeld	0	0
Kortsiktig gjeld	- 71	- 89
Sum	- 106	- 116
Utsatt skattefordel 16 %	- 17	- 19
Balanseført utsatt skattefordel	- 17	- 19
Avstemming av årets skattekostnad:		
Resultat før skatt	3 336	4 527
16 % skatt av resultat før skatt	534	724
Årets totale skattekostnad	533	724
Avvik	- 1	0
Avviket skyldes skatteeffekt av:		
Permanente forskjeller	0	0
Korrigerings tidl. år	- 1	0
Sum	- 1	0

Note 6 Mellomværende med selskap i samme konsern		
	2011	2010
Konsernfordring	0	16 723
Konserngjeld	210	0

Note 7 Bankinnskudd, kontanter		
	2011	2010
Bankinnskudd	2 290	6 238
Trekkinskudd (skatt)	0	0
Sum	2 290	6 238

Note 8 Langsiktig gjeld			
Rentebærende gjeld:			
		2011	2010
Lånetype	Bank	Saldo	Saldo
Pantelån	Husbanken	20 745	21 941
Ubenyttet kassakreditt		2 000	2 000
Gjeld som forfaller til betaling mer enn 5 år etter regnskapsårets slutt		14 386	15 679
Gjeld som er sikret ved pant pr. 31.12.11		20 745	21 941
Bokført verdi av boligmassen som er pantsatt		41 788	41 788

Note 9 Egenkapital			
	Aksjekapital	Annen egenkapital	Sum
Egenkapital 1.1.2011	36 000	216 475	252 475
Årets resultat		2 803	2 803
Egenkapital pr 31.12.11	36 000	219 278	255 278

Note 10 Antall aksjer, aksjeeiere	
Aksjekapitalen består av 3 600 aksjer pålydende kr 10 000,- pr. aksje.	

Store Norske Spitsbergen Kulkompani AS eide pr 31.12.11 100 % av aksjene i selskapet.



Til generalforsamlingen i Store Norske Boliger AS

Revisors beretning

Uttalelse om årsregnskapet

Vi har revidert årsregnskapet for Store Norske Boliger AS, som viser et overskudd på kr 2 803 000. Årsregnskapet består av balanse per 31. desember 2011, resultatregnskap og kontantstrømpoppstilling for regnskapsåret avsluttet per denne datoen, og en beskrivelse av vesentlige anvendte regnskapsprinsipper og andre noteopplysninger.

Styret og daglig leders ansvar for årsregnskapet

Styret og daglig leder er ansvarlig for å utarbeide årsregnskapet og for at det gir et rettviseende bilde i samsvar med regnskapslovens regler og god regnskapsskikk i Norge, og for slik intern kontroll som styret og daglig leder finner nødvendig for å muliggjøre utarbeidelsen av et årsregnskap som ikke inneholder vesentlig feilinformasjon, verken som følge av misligheter eller feil.

Revisors oppgaver og plikter

Vår oppgave er å gi uttrykk for en mening om dette årsregnskapet på bakgrunn av vår revisjon. Vi har gjennomført revisjonen i samsvar med lov, forskrift og god revisjonsskikk i Norge, herunder International Standards on Auditing. Revisjonsstandardene krever at vi etterlever etiske krav og planlegger og gjennomfører revisjonen for å oppnå betryggende sikkerhet for at årsregnskapet ikke inneholder vesentlig feilinformasjon.

En revisjon innebærer utførelse av handlinger for å innhente revisjonsbevis for beløpene og opplysningene i årsregnskapet. De valgte handlingene avhenger av revisors skjønn, herunder vurderingen av risikoene for at årsregnskapet inneholder vesentlig feilinformasjon, enten det skyldes misligheter eller feil. Ved en slik risikovurdering tar revisor hensyn til den interne kontrollen som er relevant for selskapets utarbeidelse av et årsregnskap som gir et rettviseende bilde. Formålet er å utforme revisjonshandlinger som er hensiktsmessige etter omstendighetene, men ikke for å gi uttrykk for en mening om effektiviteten av selskapets interne kontroll. En revisjon omfatter også en vurdering av om de anvendte regnskapsprinsippene er hensiktsmessige og om regnskapsestimaterne utarbeidet av ledelsen er rimelige, samt en vurdering av den samlede presentasjonen av årsregnskapet.

Etter vår oppfatning er innhentet revisjonsbevis tilstrekkelig og hensiktsmessig som grunnlag for vår konklusjon.

Konklusjon

Etter vår mening er årsregnskapet avgitt i samsvar med lov og forskrifter og gir et rettviseende bilde av den finansielle stillingen til Store Norske Boliger AS per 31. desember 2011, og av resultater og kontantstrømmer for regnskapsåret som ble avsluttet per denne datoen i samsvar med regnskapslovens regler og god regnskapsskikk i Norge.

PricewaterhouseCoopers AS, Postboks 6128, NO-9291 Tromsø
T: 02316, www.pwc.no
Org.no.: 987 009 713 MVA, Medlem av Den norske Revisorforening



Revisors beretning - 2011 - Store Norske Boliger AS, side 2

Uttalelse om øvrige forhold*Konklusjon om årsberetningen*

Basert på vår revisjon av årsregnskapet som beskrevet ovenfor, mener vi at opplysningene i årsberetningen om årsregnskapet og forutsetningen om fortsatt drift er konsistente med årsregnskapet og er i samsvar med lov og forskrifter.

Konklusjon om registrering og dokumentasjon

Basert på vår revisjon av årsregnskapet som beskrevet ovenfor, og kontrollhandlinger vi har funnet nødvendig i henhold til internasjonal standard for attestasjonsoppdrag ISAE 3000 "Attestasjonsoppdrag som ikke er revisjon eller forenklet revisorkontroll av historisk finansiell informasjon", mener vi at ledelsen har oppfylt sin plikt til å sørge for ordentlig og oversiktlig registrering og dokumentasjon av selskapets regnskapsopplysninger i samsvar med lov og god bokføringsskikk i Norge.

Tromsø, 13. april 2012

PricewaterhouseCoopers AS

Kent-Helge Holst
Statsautorisert revisor

(2)

Årsberetning Store Norske Gull AS

Sentrale fakta om selskapet

Store Norske Gull AS (SNG) er et heleid datterselskap av Store Norske Spitsbergen Kulkompani AS. Selskapet ble etablert i 2003 og har som formål å kartlegge, undersøke og drive gull- og andre mineralforekomster. Selskapets letevirsomhet er i dag konsentrert rundt Karasjok-området i Finnmark, på Vannøy og Ringvassøy i Troms og langs vestkysten av Spitsbergen.

Redegjørelse for årsregnskapet

Regnskapet er lagt fram under forutsetning om fortsatt drift, og styret mener denne forutsetningen er til stede. Selskapet er inne i en undersøkelsesfase og har således ingen inntekter fra driften i 2011. Regnskapet for 2011 viser et resultat før skatt på -NOK 13,5 mill., mot -NOK 30,5 mill. i 2010.

Selskapet har mottatt konsernbidrag fra morselskapet. Konsernbidrag utgjør NOK 13,5 mill.

Selskapet er ikke utsatt for kredittisiko, renterisiko eller valutarisiko i dets ordinære forretningsvirksomhet.

Det er ikke gjort investeringer i utstyr i 2011.

Styret mener at regnskapet gir et rettviseende bilde av selskapets økonomiske og finansielle situasjon.

Letevirksomheten i 2011

Selskapet har ved utgangen av året 25 undersøkelsesretter i Finnmark, 47 undersøkelsesretter i Troms og 12 begjærte utmål samt 15 funnpunkt ved St Jonsfjorden på Svalbard. Antall undersøkelsesretter er redusert fra 2010, mens selskapets totale areal er økt. I Finnmark har selskapet 46 km², i Troms 169 km² og på Svalbard 120 km².

I Finnmark har arbeidene foregått i Karasjok grønnsteinsbelte. I løpet av feltsesongen, som strekker seg fra juni til oktober, har det vært foretatt kartlegging og prøvetaking av geofysiske og geokjemiske anomalier. Resultatene fra årets sesong gir et godt grunnlag for videre undersøkelser. Det er i samarbeid med Sametinget utarbeidet en avtale med reinbeitedistrikt 16 om fortsatte undersøkelser i Ráitevárriområdet. Imidlertid er avtalen ikke undertegnet på grunn av uenighet om erstatningsbeløp. Reinbeitedistriktet

krever 70 000 kr/år over en periode på 20 år, til dekning for merkostnader beregnet ut fra redusert/ tapt beiteareal på 50 km². Dette har SNG ikke akseptert. Selskapet har derfor ikke i 2011 fått utført de planlagte kjerneboringer i Ráitevárri.

Fylkesmannen i Finnmark og Direktoratet for naturforvaltning arbeider med et forslag til vern av myr- og våtmarksområder som berører Ráitevárri. Også av den grunn er kjerneboringer foreløpig utsatt.

Gállojavri Ni-Cu-PGE-forekomst fortsetter å vise interessante resultater etter moreneprøver og tungmineralundersøkelser. Videre undersøkelser er planlagt og kjerneboring vurderes.

I samarbeid med Norges geologiske undersøkelse ble et område nord for Karasjok kartlagt med gravimetrisk (tyngde-) målinger fra fly. Dette er «state of the art» og har gitt spennende resultater over området som også omfatter Gállojavri.

I løpet av høsten 2011 ble store deler av Finnmark, samt andre deler av landet dekket med undersøkelsesretter av et norsk selskap, i et omfang som aldri tidligere er gjort. Blant annet ble hele Karasjok grønnsteinsbelte dekket. I praksis betyr dette at Store Norske Gulls regionale undersøkelser utenfor våre etablerte undersøkelsesretter stanser. I januar 2012 ble det kjent at et kanadisk juniorselskap, Dalradian Resources, står bak. Det er uklart hva deres planer vil være i Karasjokområdet.

Nye geofysiske data fra Vannøy i Troms ble målt og offentliggjort gjennom NGUs helikopterbaserte geofysiske undersøkelsesprogram høsten 2011. Resultatene gir en god bakgrunn for videre undersøkelsesarbeid og selskapet har sikret nye områder. Kobber-sink mineraliseringen på Vannareid planlegges kjerneboret våren 2012.

Deler av det arkeiske grønnsteinsbeltet på Ringvassøy ble sikret med undersøkelsesretter og innledende moreneprøvetaking er gjort i den vestlige delen, dels som opplæring av studenter i samarbeid med Universitetet i Tromsø. Resultatene er oppløftende, med de beste gullresultatene hittil i selskapets fastlandshistorie. Videre undersøkelser planlegges for 2012.

Ved St. Jonsfjorden på Svalbard ble leirrigg, drivstoff- og saltdepot fjernet etter pålegg fra Sysselembannen på Svalbard. I påvente av konsekvensutredningen av effektene av den planlagte leteboringen er intet annet arbeid gjennomført i 2011.

Samfunnsansvar

Selskapet har nedfelt samfunnsansvar i sin formålsparagraf ved at det der heter at kartlegging, undersøkelser og utvinning av mineraler skal skje med respekt for natur og kulturmiljøer. Selskapet følger morselskapets etiske retningslinjer og tverrsektorielle hensyn blir ivarettatt.

Personal

Selskapet har ikke hatt egne ansatte i 2011, men kjøpt tjenester av søsterselskapet SNSG.

Ytre miljø

Selskapets letevirksomhet har ikke gitt behov for inngrep i naturen utover prøvetaking. Kjøring i naturen foregår på lovlige og oppmerkede løyper.

Likestilling

Styret er bevisst på de samfunnsmessige forventninger om likestilling i virksomheten.

Styret

Styret hadde i 2011 følgende sammensetning fram til generalforsamling 10. juni 2011:

Styreleder	Bjørn Arnestad
Nestleder	Gunnar Schult Østby
Styremedlem	Magne Larsen
Styremedlem	Ester Knudsen

Etter generalforsamlingen:

Styreleder	Bård Mikkelsen
Nestleder	Lisbeth Alnæs
Styremedlem	Grethe Fossli
Styremedlem	Anne-Cathrine Haadem
Styremedlem	Egil M. Ullebø
Styremedlem	Thomas Hukkelås
Styremedlem	Stian Torbergsen
Styremedlem	Odd-Egil Hofstad

Utsiktene framover

Undersøkelsen i 2011 pekte ut fire områder hvor selskapet vil fokusere sitt videre undersøkelsesarbeid: Gállojavri i Finnmark, Vannøy og Ringvassøy i Troms og St. Jonsfjorden på Svalbard.

De rettighetene selskapet har ervervet og de anomalierne som er påvist, har stort malmpotensial. Samtidig har selskapet tilgang på god kompetanse gjennom egne geologer og gjennom norsk og finsk fagmiljø. Selskapet fortsetter derfor sitt målrettede undersøkelsesarbeid.

Selskapet har lang erfaring og kompetanse innenfor mineralleting og prospektering i nordområdene, både på Svalbard og i Troms og Finnmark. I tråd med økt interesse og fokus på framtidig utnyttelse av disse naturressursene både nasjonalt og internasjonalt, er det naturlig at selskapet vurderer å videreutvikle dette forretningsområdet innenfor en industriell løsning.

Styret vil takke alle ansatte for en god innsats i året som har gått.

Longyearbyen, 31. desember 2011
13. april 2012

Styret for Store Norske Gull AS



Bård Mikkelsen
Styreleder



Lisbeth Alnæs
Nestleder



Grethe Fossli
Styremedlem



Anne Cathrine Haadem
Styremedlem



Egil M. Ullebø
Styremedlem



Thomas Hukkelås
Styremedlem



Stian Torbergsen
Styremedlem



Odd-Egil Hofstad
Styremedlem

Resultatregnskap Store Norske Gull AS

		NOK 1000	
	Note	2011	2010
Inntekter		0	67
Sum driftsinntekter		0	67
Lønn og sosiale kostnader	2)3)	0	- 4
Andre driftskostnader	2)	- 11 917	- 28 895
Av- og nedskrivninger	4)	- 1 258	- 1 139
Sum driftskostnader		- 13 176	- 30 038
Driftsresultat		- 13 176	- 29 971
Finansinntekter		39	43
Finanskostnader		- 334	- 578
Netto finansposter		- 295	- 535
Resultat før skatter		- 13 470	- 30 506
Skatter	5)	644	4 006
Resultat etter skatter		- 12 826	- 26 501
Dekning av resultat:			
Mottatt konsernbidrag		13 500	30 500
Annen egenkapital		- 674	- 3 999

Balanse Store Norske Gull AS

		NOK 1000	
	Note	2011	2010
Immaterielle eiendeler			
Varige driftsmidler	4)	4 936	6 194
Finansielle anleggsmidler		0	38
Sum anleggsmidler		4 936	6 233
Fordringer	1)	0	453
Bankinnskudd, kontanter	6)	1 729	68
Sum omløpsmidler		1 729	521
Sum eiendeler		6 665	6 754
Selskapskapital	8)9)	2 000	2 000
Annen egenkapital	8)	156	126
Sum egenkapital		2 156	2 126
Langsiktig gjeld		0	0
Kortsiktig gjeld	7)	4 509	4 628
Sum gjeld		4 509	4 628
Sum gjeld og egenkapital		6 665	6 754

Longyearbyen, 31. desember 2011
13. april 2012

Styret for Store Norske Gull AS



Bård Mikkelsen
Styreleder



Lisbeth Alnæs
Nesteder



Grethe Fossli
Styremedlem



Anne Cathrine Haadem
Styremedlem



Egil M. Ullebø
Styremedlem



Thomas Hukkelås
Styremedlem



Stian Torbergsen
Styremedlem



Odd-Egil Hofstad
Styremedlem

Kontantstrømoppstilling, indirekte modell

Store Norske Gull AS

	NOK 1000	
	2011	2010
Kontantstrømmer fra operasjonelle aktiviteter:		
Resultat før skattekostnad	– 13 470	– 30 506
Periodens betalte skatt	0	0
Ordinære avskrivninger	1 258	1 139
Endring i kundefordringer	453	– 453
Endring i leverandørgjeld	– 316	– 207
Endring i andre tidsavgrensingsposter	236	597
Netto kontantstrøm fra operasjonelle aktiviteter	– 11 839	– 29 482
Kontantstrømmer fra investeringsaktiviteter:		
Innbetaling ved salg av varige driftsmidler	0	572
Utbetalinger ved kjøp av varige driftsmidler	0	– 1 780
Utbetaling ved kjøp av aksjer og andeler i andre foretak	0	0
Netto kontantstrøm fra investeringsaktiviteter	0	– 1 208
Kontantstrømmer fra finansieringsaktiviteter:		
Utbetalinger ved nedbetaling av langsiktig gjeld	0	0
Utbetaling av utbytte	0	0
Inn-/utbetaling av konsernbidrag	13 500	30 500
Netto kontantstrøm fra finansieringsaktiviteter	13 500	30 500
Effekt av valutakursendringer på kontanter og kontantekvivalenter		
Netto endring i kontanter og kontantekvivalenter	1 661	– 190
Beholdning av kontanter og kontantekvivalenter ved periodens begynnelse	68	258
Beholdning av kontanter og kontantekvivalenter ved periodens slutt	1 729	68

Noter til regnskapet for Store Norske Gull AS

Note 1 Regnskapsprinsipper

Årsregnskapet er satt opp i samsvar med regnskapslovens bestemmelser og god regnskapsskikk. Alle tall er oppgitt i NOK 1000 dersom ikke annet er oppgitt.

Klassifisering og vurdering av balanseposter

Omløpsmidler og kortsiktig gjeld omfatter poster som forfaller til betaling innen ett år, samt poster som knytter seg til varekretsløpet. Øvrige poster er klassifisert som anleggsmiddel/langsiktig gjeld.

Omløpsmidler vurderes til laveste av anskaffelseskost og virkelig verdi. Kortsiktig gjeld balanseføres til nominelt beløp på etableringstidspunktet.

Anleggsmidler vurderes til anskaffelseskost, men nedskrives til virkelig verdi dersom verdifallet ikke

forventes å være forbigående. Langsiktig gjeld balanseføres til pålydende ved årsslutt.

Varige driftsmidler

Varige driftsmidler balanseføres og avskrives over driftsmidlets levetid dersom de har levetid over 3 år og har en kostpris som overstiger NOK 15.000.

Skatt

Årets skattekostnad er beregnet på grunnlag av årets regnskapsmessige resultat. Den omfatter både periodens betalbare skatt og endring i utsatt skatt/skattefordel. Utsatt skatt/skattefordel er beregnet på grunnlag av forskjeller mellom regnskapsmessige og skattemessige verdier. Utsatt skattefordel balanseføres i den utstrekning en kan sannsynliggjøre utnyttelse av denne.

Note 2 Andre driftskostnader

Godtgjørelse ledende personell

	2011	2010
Honorar til styre	0	0
Lovpålagt revisjon	40	40
Skatterådgivning/ligningspapirer	10	10
Annen bistand revisor	0	0

Antall årsverk i SNG var 0 både for 2011 og 2010. Selskapet leier administrasjon og tjenester fra SNSG.

Andre driftskostnader

Andre driftskostnader utgjør NOK 11,9 mill. mot NOK 28,9 mill. i 2010. Dette er i hovedsak dekning av honorarer, utmåavgift, driftsmateriell og øvrige kostnader til letevirsomhet.

Note 3 Spesifikasjon av lønn og sosiale kostnader

	2011	2010
Lønnskostnader	0	0
Pensjonskostnader	0	0
Andre ytelser	0	4
Sum lønn og sosiale kostnader	0	4

Det er for 2011 ingen ansatte i selskapet og derav ikke utbetalt lønn. Selskapet er ikke forpliktet til å ha tjenestepensjonsordning etter lov om obligatorisk tjenestepensjon.

Selskapet leier administrasjon av Store Norske Spitsbergen Grubekompani AS.

Daglig leder er lønnet av SNSG, NOK 961 784. Beløpet inkluderer andre innberetningspliktige ytelser.

Note 4 Avskrivninger og nedskrivninger på aktiverte driftsmidler

	Maskiner, inventar, transportmidler	Bygninger	Sum
Kostpris 01.01.11	5 532	3 743	9 274
Tilgang i året	0	0	0
Avgang i året	0	0	0
Kostpris 31.12.11	5 531	3 743	9 274
Akk. avskrivninger/nedskrivninger 01.01.11	2 489	592	3 081
Tilbakeført akk.avskrivning av avgang	0	0	0
Årets avskrivninger	1 071	187	1 258
Akk. Avskrivninger/nedskrivninger 31.12.11	3 560	779	4 339
Bokført verdi 31.12.11	1 973	2 963	4 936
Økonomisk levetid:	5 år	20 år	
Avskrivningsplan:	Lineær	Lineær	

Note 5 Skatt

	2011	2010
Årets skattekostnad kommer frem slik:		
Betalbar skatt på årets resultat	0	0
Endring utsatt skatt	0	0
Skatt på mottatt konsernbidrag	- 644	- 4 006
Årets totale skattekostnad på ordinært resultat	- 644	- 4 006
Betalbar skatt i årets skattekostnad fremkommer slik:		
Ordinært resultat før skattekostnad	- 13 470	- 30 506
Permanente forskjeller	9	0
Endring i midlertidige forskjeller	429	87
Grunnlag betalbar skatt før konsernbidrag	- 13 032	- 30 419
Mottatt konsernbidrag med skatteeffekt	4 025	25 037
Grunnlag betalbar skatt etter konsernbidrag	- 9 007	- 5 382
Skatt, 16 % som utgjør sum betalbar skatt på årets resultat	0	0
Betalbar skatt i balansen fremkommer slik:		
Betalbar skatt på årets resultat	0	0
Betalbar skatt på konsernbidrag	0	0
Sum betalbar skatt	0	0
Spesifikasjon av grunnlag for utsatt skatt, forskjeller som utlignes		
Anleggsmidler	142	571
Omløpsmidler	0	0
Langsiktig gjeld	0	0
Skattemessig underskudd	- 89 595	- 80 588
Sum	- 89 453	- 80 017
Utsatt skattefordel 16 %	- 14 312	- 12 803
Balanseført utsatt skattefordel	0	0
Avstemming av årets skattekostnad:		
Resultat før skatt	- 13 470	- 30 506
16 % skatt av resultat før skatt	- 2 155	- 4 881
Årets totale skattekostnad	- 644	- 4 006
Avvik	1 511	875
Avviket skyldes skatteeffekt av:		
Permanente forskjeller	0	0
Utsatt skattefordel ikke balanseført (endring)	- 1 511	- 875
Sum	- 1 511	- 875

Note 6 Bankinnskudd, kontanter		
	2011	2010
Bankinnskudd	1 729	68
Trekkinnskudd (skatt)	0	0
Sum	1 729	68

Note 7 Mellomværende med selskap i samme konsern		
	2011	2010
Konsernfordring	0	0
Konserngjeld	4 408	4 195

Note 8 Egenkapital			
	Aksjekapital	Annen egenkapital	Sum
Egenkapital pr 01.01.11	2 000	126	2 126
Årets resultat		- 12 826	- 12 826
Mottatt konsernbidrag etter skatt		12 856	12 856
Egenkapital pr 31.12.11	2 000	156	2 156

Note 9 Antall aksjer, aksjeeiere	
---	--

Aksjekapitalen består av 200 aksjer pålydende kr 100 000,- pr. aksje.

Store Norske Spitsbergen Kulkompani AS eide pr 31.12.11 100 % av aksjene i selskapet.



Til generalforsamlingen i Store Norske Gull AS

Revisors beretning

Uttalelse om årsregnskapet

Vi har revidert årsregnskapet for Store Norske Gull AS, som viser et underskudd på kr 12 826 000. Årsregnskapet består av balanse per 31. desember 2011, resultatregnskap og kontantstrømpoppstilling for regnskapsåret avsluttet per denne datoen, og en beskrivelse av vesentlige anvendte regnskapsprinsipper og andre noteopplysninger.

Styret og daglig leders ansvar for årsregnskapet

Styret og daglig leder er ansvarlig for å utarbeide årsregnskapet og for at det gir et rettviseende bilde i samsvar med regnskapslovens regler og god regnskapsskikk i Norge, og for slik intern kontroll som styret og daglig leder finner nødvendig for å muliggjøre utarbeidelsen av et årsregnskap som ikke inneholder vesentlig feilinformasjon, verken som følge av misligheter eller feil.

Revisors oppgaver og plikter

Vår oppgave er å gi uttrykk for en mening om dette årsregnskapet på bakgrunn av vår revisjon. Vi har gjennomført revisjonen i samsvar med lov, forskrift og god revisjonsskikk i Norge, herunder International Standards on Auditing. Revisjonsstandardene krever at vi etterlever etiske krav og planlegger og gjennomfører revisjonen for å oppnå betryggende sikkerhet for at årsregnskapet ikke inneholder vesentlig feilinformasjon.

En revisjon innebærer utførelse av handlinger for å innhente revisjonsbevis for beløpene og opplysningene i årsregnskapet. De valgte handlingene avhenger av revisors skjønn, herunder vurderingen av risikoene for at årsregnskapet inneholder vesentlig feilinformasjon, enten det skyldes misligheter eller feil. Ved en slik risikovurdering tar revisor hensyn til den interne kontrollen som er relevant for selskapets utarbeidelse av et årsregnskap som gir et rettviseende bilde. Formålet er å utforme revisjonshandlinger som er hensiktsmessige etter omstendighetene, men ikke for å gi uttrykk for en mening om effektiviteten av selskapets interne kontroll. En revisjon omfatter også en vurdering av om de anvendte regnskapsprinsippene er hensiktsmessige og om regnskapsestimaterne utarbeidet av ledelsen er rimelige, samt en vurdering av den samlede presentasjonen av årsregnskapet.

Etter vår oppfatning er innhentet revisjonsbevis tilstrekkelig og hensiktsmessig som grunnlag for vår konklusjon.

Konklusjon

Etter vår mening er årsregnskapet avgitt i samsvar med lov og forskrifter og gir et rettviseende bilde av den finansielle stillingen til Store Norske Gull AS per 31. desember 2011, og av resultater og kontantstrømmer for regnskapsåret som ble avsluttet per denne datoen i samsvar med regnskapslovens regler og god regnskapsskikk i Norge.

PricewaterhouseCoopers AS, Postboks 6128, NO-9291 Tromsø
T: 02316, www.pwc.no
Org.no.: 987 009 713 MVA, Medlem av Den norske Revisorforening



Revisors beretning - 2011 - Store Norske Gull AS, side 2

Uttalelse om øvrige forhold*Konklusjon om årsberetningen*

Basert på vår revisjon av årsregnskapet som beskrevet ovenfor, mener vi at opplysningene i årsberetningen om årsregnskapet og forutsetningen om fortsatt drift er konsistente med årsregnskapet og er i samsvar med lov og forskrifter.

Konklusjon om registrering og dokumentasjon

Basert på vår revisjon av årsregnskapet som beskrevet ovenfor, og kontrollhandlinger vi har funnet nødvendig i henhold til internasjonal standard for attestasjonsoppdrag ISAE 3000 "Attestasjonsoppdrag som ikke er revisjon eller forenklet revisorkontroll av historisk finansiell informasjon", mener vi at ledelsen har oppfylt sin plikt til å sørge for ordentlig og oversiktlig registrering og dokumentasjon av selskapets regnskapsopplysninger i samsvar med lov og god bokføringskikk i Norge.

Tromsø, 14. april 2012
PricewaterhouseCoopers AS


Kent-Helge Holst
Statsautorisert revisor

(2)



VEDTEKTER FOR STORE NORSKE SPITSBERGEN KULKOMPANI AKTIESELSKAP

- § 1 Store Norske Spitsbergen Kulkompani Aktieselskap har til formål ved drift eller på annen måte å utnytte selskapets eiendommer og rettigheter på Svalbard. Selskapet kan videre delta i og drive annen virksomhet som står i forbindelse med dette. Selskapet kan utnytte sin kompetanse innen miljøvennlig ressursutnyttning på Svalbard og i Finnmark og Troms.
- § 2 Selskapets forretningskontor er i Longyearbyen, Svalbard.
- § 3 Selskapets aksjekapital er kr 164.490.000 fordelt på 328.980 aksjer à kr 500,-. Aksjeoverdragelser må for å være gyldig, være godkjent av selskapets styre. Slik godkjennelse kan bare gis til norsk statsborger, bosatt i Norge.
- § 4 Selskapet ledes av et styre på 8 medlemmer, hvorav 3 skal velges av og blant de ansatte, og inntil 6 varamedlemmer. Styrets medlemmer må være norske statsborgere og bosatt i riket.
- § 5 Styret skal utarbeide en erklæring om fastsettelse av lønn og annen godtgjørelse til ledende ansatte. Denne tas inn som en note i årsberetningen. Erklæringen skal ha det innhold som er angitt i allmennaksjelovens § 6-16a, og skal behandles på tilsvarende vis på selskapets ordinære generalforsamling. Det vises til allmennaksjelovens § 5-6 tredje ledd.
- § 6 Selskapets firma tegnes av styrets leder, eventuelt nestleder, og et styremedlem i fellesskap.
- § 7 Ordinær generalforsamling holdes hvert år innen 6 måneder etter regnskapsårets utløp. Generalforsamlingen holdes i Longyearbyen, Bergen eller Oslo. Innkalling til ordinær og ekstraordinær generalforsamling foretas av styret. Innkallingen foregår skriftlig til alle aksjonærer med kjent adresse. Ordinær generalforsamling innkalles med 14 dagers varsel. Ekstraordinær generalforsamling kan om nødvendig innkalles med 7 dagers varsel. På den ordinære generalforsamling skal behandles:
- Fastsetting av resultatregnskap og balanse
Anvendelse av overskudd eller dekning av underskudd, samt spørsmål om utdeling av utbytte.
Fastsetting av konsernresultatregnskap og konsernbalanse.
Valg av styre.
Fastsetting av godtgjørelse til selskapets tillitsvalgte og den valgte revisor.
Erklæring om fastsettelse av lønn og annen godtgjørelse til ledende ansatte.
Andre saker angitt i innkallingen.
Generalforsamlingen skal ledes av styrets leder eller ved hans fravær, av styrets nestleder.

Med endringer senest 15. juni 2011

VEDTEKTER FOR STORE NORSKE SPITSBERGEN GRUBEKOMPANI AS

- § 1 Selskapets firma er Store Norske Spitsbergen Grubekompani AS.
- § 2 Selskapets forretningskontor er på Spitsbergen.
- § 3 Selskapets virksomhet er å drive med kullproduksjon og hva hermed står i forbindelse på Svalbard.
- § 4 Selskapets aksjekapital er kr 150 100 000 fordelt på 150 100 aksjer, hver aksje pålydende kr 1 000.
- § 5 Overdragelse av aksjer må for å være gyldig være godkjent av selskapets styre.
- § 6 Selskapets styre skal bestå av 8 medlemmer, hvorav 3 skal velges av og blant de ansatte, og inntil 6 varamedlemmer.
- § 7 Styret skal utarbeide en erklæring om fastsettelse av lønn og annen godtgjørelse til ledende ansatte. Denne tas inn som en note i årsberetningen. Erklæringen skal ha det innhold som er angitt i allmennaksjelovens § 6-16a, og skal behandles på tilsvarende vis på selskapets ordinære generalforsamling. Det vises til allmennaksjelovens § 5-6 tredje ledd.
- § 8 Selskapets firma tegnes av styrets leder, eventuelt nestleder, og et styremedlem i fellesskap.
- § 9 Ordinær generalforsamling skal avholdes innen utgangen av juni måned hvert år. Generalforsamlingen holdes i Longyearbyen, Tromsø eller Oslo. Innkallelse til generalforsamling skal skje skriftlig med minst 1 ukes varsel. Innkallingen skal angi de saker som skal behandles. På den ordinære generalforsamling skal følgende saker behandles:
Godkjennelse av årsregnskapet og styrets årsberetning, herunder utdeling av utbytte.
Fastsettelse av honorar til revisor og styrets medlemmer.
Erklæring om fastsettelse av lønn og annen godtgjørelse til ledende ansatte.
Andre saker som etter lov eller vedtekter hører inn under generalforsamlingen.
- § 10 For øvrig kommer den til enhver tid gjeldende aksjelov til anvendelse.

Med endringer senest 15. juni 2011

VEDTEKTER STORE NORSKE BOLIGER AS

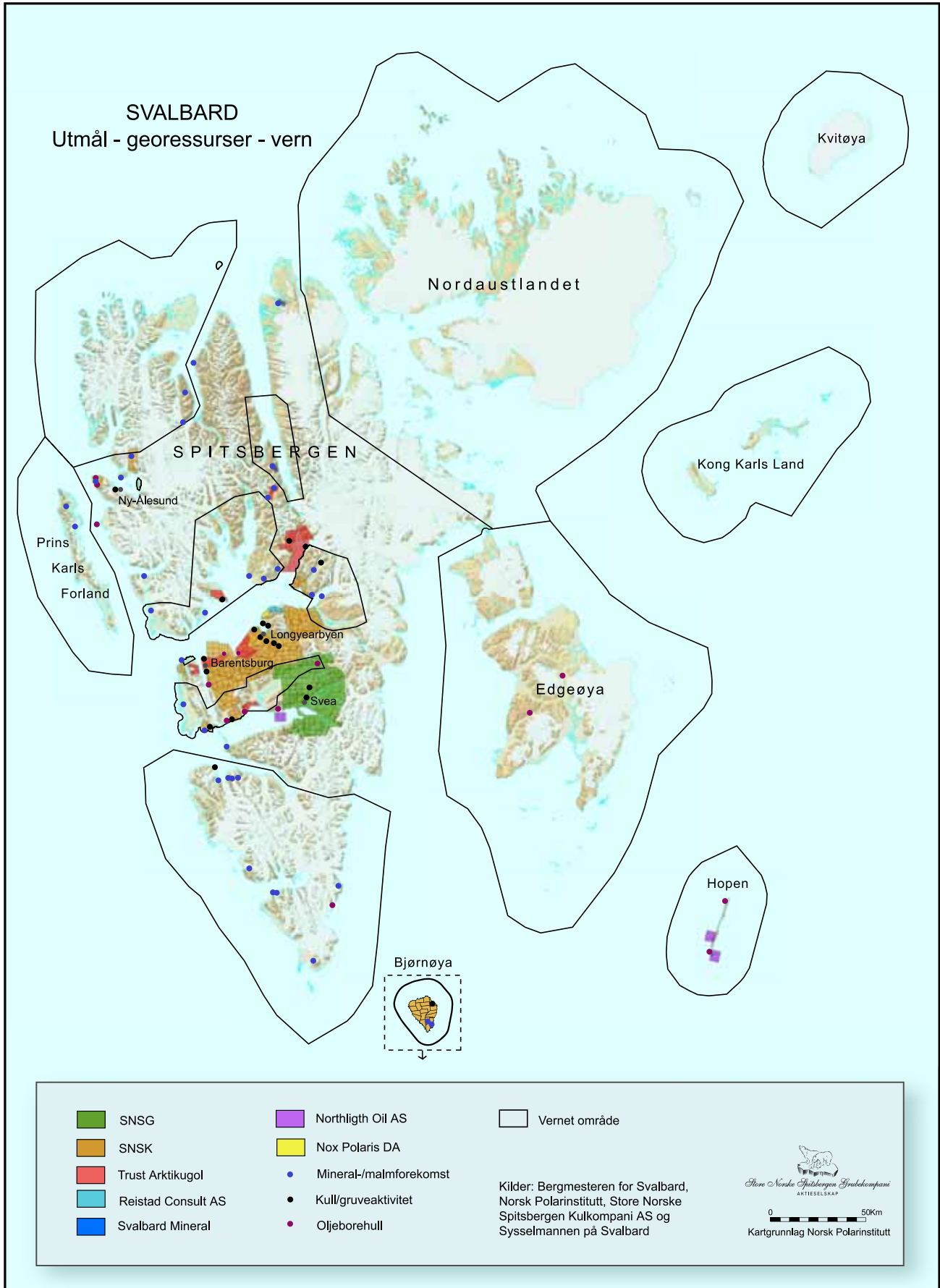
- § 1 Selskapets navn er Store Norske Boliger AS.
- § 2 Selskapets forretningskontor er på Svalbard med forretningsadresse 9170 Longyearbyen.
- § 3 Selskapets formål er å eie og drive utleie av fast eiendom samt annen virksomhet som naturlig faller inn under dette.
- § 4 Selskapets aksjekapital er på kr 36 000 000 fordelt på aksjer à kr 10 000.
Selskapets aksjer skal ikke registreres i Verdipapirsentralen.
- § 5 Selskapets styre skal ha fra 1-6 medlemmer etter generalforsamlingens nærmere beslutning. Styret velges for ett år av gangen. Generalforsamlingen velger styrets leder.
- § 6 Firmaet tegnes av styrets leder sammen med ett av styremedlemmene, eller av tre styremedlemmer i fellesskap. Styre kan meddele prokura.
- § 7 Den ordinære generalforsamling skal behandle:
- Fastsettelse av resultatregnskap og balanse, herunder anvendelse av overskudd eller dekning av underskudd.
 - Valg av styre.
 - Andre saker som i henhold til lov eller vedtekter hører inn under generalforsamlingen.
- § 8 For øvrig henvises det til den til enhver tid gjeldende aksjelovgivning.

Med endring 20.09.2001

VEDTEKTER FOR STORE NORSKE GULL AS

- § 1 Selskapets navn er Store Norske Gull AS
- § 2 Selskapets forretningskontor er på Svalbard med forretningsadresse 9170 Longyearbyen
- § 3 Selskapets formål er å kartlegge, undersøke og drive gull- og andre mineralforekomster. Kartlegging, undersøkelser og utvinning av mineraler skal skje med respekt for natur og kulturmiljøer. Selskapet kan delta i annen virksomhet som naturlig faller inn under dette.
- § 4 Selskapets aksjekapital er på kr 2.000.000,- fordelt på 20 aksjer à kr 100.000,-. Selskapets aksjer skal ikke registreres i Verdipapirsentralen.
- § 5 Selskapets styre skal ha fra 1-8 medlemmer etter generalforsamlingens nærmere beslutning. Styret velges for to år av gangen.
- § 6 Firmaet tegnes av styrets leder sammen med ett av styremedlemmene, eller av tre styremedlemmer i fellesskap. Styret kan meddele prokura.
- § 7 Den ordinære generalforsamling skal behandle:
- Fastsettelse av resultatregnskap og balanse, herunder anvendelse av overskudd eller dekning av underskudd
 - Valg av styre
 - Andre saker som i henhold til lov eller vedtekter hører inn under generalforsamlingen.
- § 8 For øvrig henvises det til den til enhver tid gjeldende aksjelovgivning.

Med endring 10.6.2011



Viktige årstall i Store Norskes historie

- 1916:** **15. juli:** Stars and Stripes fires og ingeniør Sigurd Westby heiser det norske flagg i Longyear City
30. november: Store Norske Spitsbergen Kulkompani Aktieselskap stiftes på konstituerende generalforsamling i Oslo.
- 1919:** **Mai:** Avdelingskontoret i Harstad tas i bruk.
- 1920:** **3. januar:** Kullstøveksplasjon i Gruve 1 hvor 26 personer omkommer.
- 1921:** **27. september:** Lagringsanlegget på Hotellneset tas i bruk.
- 1922:** **6. juni:** Lasteanlegget på Hotellneset tas i bruk.
- 1925:** **14. august:** Norge overtar suvereniteten over Svalbard. Dagen markeres på Skjæringa i Longyearbyen.
- 1933:** **16. mars:** Overenskomst med Staten. Denne medfører bl. a at Staten får 2 av 5 medlemmer i styret.
- 1934:** **23. juni:** Overenskomst med Staten om kjøp av Sveagruva.
- 1938:** **24. januar:** Generalforsamlingen vedtar utbygging av Gruve 1 med den bebyggelse som senere blir kalt Sverdrupbyen.
- 1941:** **2. september:** Longyearbyens befolkning evakueres til Storbritania, 765 personer. Derav 570 menn, 140 kvinner og 55 barn.
- 1942:** **Mai:** Reokkupasjon av Svalbard (operasjon Fritham).
- 1943:** **8. september:** Slagskipet «Scharnhorst» og to tyske jagere går til angrep på Longyearbyen som ødelegges. I Sverdrupbyen er Gruve 1 og størstedelen av bebyggelsen urørt av angrepet.
- 1944:** **August:** Svea brennes ned til grunnen av personell fra tysk undervannsbåt.
- 1946:** Nybyen anlegges.
- 1947:** Funksjonærmesse, kontor, sykehus samt 3 familieboliger fullføres på Haugen.
- 1948:** **Januar:** Stormessen tas i bruk.
November: Første nummer av Svalbardposten kommer ut.
- 1949:** **Juli:** Driften i Svea innstilles.
Ultimo oktober: «Don» 3000 tonn og «Ingertr» 2000 tonn totalforliser på nordsiden av Isfjordmunningen. Ingen menneskeliv går tapt.
- 1952:** **Januar:** Eksplosjonsulykke i Gruve 2 hvor 6 personer omkommer.
- 1953:** **Mars:** Store Norskes hovedkontor flyttes fra Oslo til Bergen.
11. juni: Rasulykke på Haugen. 3 personer omkommer. Flere bygninger ødelegges.
20. juni: AS Sundt & Co overtar butikk-salget.
- 1954:** **Sommeren:** Et kombinert sorterings- og skeideverk ved Hotellneset tas i bruk.
- 1959:** Gruve 5 i drift (Olav Vs gruve).
- 1964:** **Høsten:** Oppredningsverket i drift.
- 1966:** Undersøkelser i Gruve 7 starter.
- 1967:** **15. desember:** «Stortingsproposisjon nr. 51 (1967/68) Norsk virksomhet på Svalbard i fremtiden». 32 mill kroner til Gruve 6.
- 1969:** **1. mars:** direkte telexforbindelse mellom hovedkontoret i Bergen og gruvekontoret i Longyearbyen.
31. juli: M/S «Wenny» 12000 tonn totalforliser på sydtur 100 nautiske mil nord for Andøya. 9 mennesker mister livet.
August: Gruve 6 åpnes for produksjonsdrift.
- 1970:** Staten overtar drift av skolen.
Våren: Undersøkelser i Svea Østfelt startes.
- 1971:** **Mars:** Gruve 3 åpnes for produksjonsdrift.
6. august: Det stedlige Svalbardråd opprettes ved Kgl. resolusjon.
- 1973:** **2. februar:** «Stortingsproposisjon nr. 79 (1972–73) Statens engasjement i fortsatt gruve drift på Svalbard».
- 1976:** **Mai:** Stortinget bevilger midler til statlig overtageelse av de privateide aksjer i selskapet.
- 1977:** **25. mars:** «Stortingsproposisjon nr. 144 (1976–77) vedrørende kulldriften på Svalbard».
- 1980:** **1. januar:** Etter anmodning fra Norges Bank opphører selskapets fremstilling av egne betalingsmerker (Spitsbergen-penger).
- 1982:** **1. januar:** Staten overtar sykehuset og helsetjenesten.
20. mai: Svalbard tilknyttes det nasjonale og internasjonale fjernvalgnett for telefon.
- 1983:** **21. juni:** Ny kraftstasjon innvies.
Juli: Store Norskes kontor i Bergen opphører.
- 1984:** **1. juli:** Avdelingskontoret i Harstad opphører.
21. desember: Stortingsproposisjon nr. 46 vedørende utbygging av Sveagruva (mellomalternativet) og Rammepplan for Longyearbyen 1985–89.
- 1985:** Norsk Hydro og Store Norske inngår samarbeidsavtale om undersøkelser etter og eventuell utvinning av naturressurser.
- 1987:** St. prop. nr. 61. om Store Norske: Driftshvile i Svea og reorganisering av selskapet vedtas av Stortinget.
- 1989:** Store Norske skiller ut to datterselskap fra 1.1.1989, Svalbard Samfunnsdrift AS og Svalbard Næringsutvikling AS. For reiseliv, innkvartering og bespisning dannes eget selskap, Spitsbergen Travel AS. Samtidig opprettes Svalbard Næringsbygg AS.
- 1993:** **1. januar:** Store Norske selger datterselskapene Svalbard Samfunnsdrift AS og Svalbard Næringsutvikling AS til Staten ved Nærings- og energidepartementet for 110 mill.
- 1996:** **2. november:** Gruve 3 er utdrevet og driften stoppes.
- 1997:** Driften i Svea gjenopptas.
- 1999:** Ved revidert nasjonalbudsjett i 1999, St. prp. nr. 67 for 1999, beslutter Stortinget å bevilge midler til fullfinansiering av undersøkelsene i Svea Nord. Åpningsarbeidene i Svea Nord blir igangsatt.
- 2000:** **30. november:** Svea Vest er utdrevet og driften stoppes.
- 2001:** Stortinget beslutter i desember permanent drift av Svea Nord.
- 2002:** For første år siden begynnelsen av 70-tallet går kulldriften med overskudd.
- 2004:** **September:** Den 5,6 kilometer lange transporttunnelen fra Svea Nord til Svea blir åpnet av næringsminister Børge Brende.
- 2005–2006:** **30. juli** begynner det å brenne i hovedstollen i Svea Nord. I slutten av april 2006 starter produksjonen i igjen etter brannen.
- 2007:** Rekordår for Store Norske: I oktober ble det produsert 542 241 tonn, og årsproduksjonen ble til sammen 4 073 345 tonn.
- 2010:** Styret i Store Norske vedtar i juni forretningsplanen for ny gruve i Lunckefjell. Søknad om å få åpne ny gruve sendes Sysselmannen for offentlig behandling i september.
- 2011:** Miljøverndepartementet gir i desember selskapet tillatelse til Lunckefjell-prosjektet.
- Siden 1916** har selskapet produsert 51 969 436 tonn kull.

