



Årsrapport 2011
Kings Bay AS

Kings Bay AS
9173 Ny-Ålesund
Telefon: 79027200
Fax: 79027201
E-post: booking@kingsbay.no

Innholdsfortegnelse	Side
Kings Bay AS	3
Historien om verdens nordligste samfunn	6
Kings Bay anno 2011	8
Forskningsamfunnet	10
Styrets årsberetning	16
Regnskap 2011	28
Resultatregnskap	28
Balanse	29
Noter	31
Kontantstrømoppstilling	37
Revisors beretning	38
Statistikk	40
Vedtekter	44

Foto omslag: Knut Erik Hanssen

Kings Bay AS
”Til beste for arktisk forskning og miljøovervåkning”

2011 har vært et år med nedgang i antall forskerdøgn. Årsresultatet ble 13.063 forskerdøgn, en nedgang fra 2010 med 606 døgn, tilsvarende en prosentvis nedgang på 4,5 %. Totalt hadde Ny-Ålesund 25 063 overnattingsdøgn inkludert besøk og ansatte. Tilbakegangen i antall forskerdøgn må sees i sammenheng med avslutning av flere store forskningsprosjekter. Tilbakegangen i totalt antall overnattingsdøgn er i tillegg et resultat av færre store bygge- og anleggsprosjekter og dermed mindre bruk av ekstern arbeidskraft. Ordningen med å leie tilbake ubenyttede sengeplasser fra stasjonene i høysesongen er vellykket slik at infrastrukturen utnyttes godt på tvers av nasjonstilhørighet.

Strategiplanen for 2012-2015 ble vedtatt primo 2012 og foreligger også i engelsk versjon. Strategiplanen vil angi kurs for neste fire års periode. Samarbeidspartnere har bidratt med synspunkter på fremtidig utvikling og driftskonsept. Kings Bay AS søker å drive og utvikle Ny-Ålesund som et grønt samfunn og redusere miljøpåvirkningen i størst mulig grad.

Arbeidet med økt vinterforskning er en utfordring fordi det synes å ligge i polarforskningens natur at den vesentlig må utføres innenfor rammene av en kort sommersesong. Selskapet ser kontinuerlig på muligheter til å effektivisere driften. Marinlaboratoriet og vår arbeidsbåt Teisten er eksempler på kapasiteter med relativt lav utnyttelse, men er likevel meget viktige for å opprettholde et relevant tilbud.

Bevillingen på 60 mill NOK til etablering av fiberoptisk kabel mellom Ny-Ålesund og Longyearbyen er en strategisk viktig investering for fremtidig forskning.

Det haster med å komme i gang med dette prosjektet for ikke å få en indeksmessig reell reduksjon av det bevilgede beløpet. Kartverket er avhengig av investeringen for å kunne oppgradere sin målestasjon.

Kings Bay AS overtok ansvar og eierskap for stedets tankanlegg i 2010 og har i 2011 utbedret anlegget til et forsvarlig sikkerhetsnivå med godkjent oppsamlingsarrangement

For å redusere strømforbruk, forbruk av diesel og lokale utslipp fortsatte selskapet å gjennomføre ENØK-tiltak i 2011. Dette arbeidet vil pågå kontinuerlig i årene som kommer. Overgang fra elektriske varmekabler til utnyttelse av fjernvarme i forbindelse med vannledninger har vært et satsingsområde med godt resultat. De siste årenes ENØK-tiltak har holdt energiforbruket på et stabilt nivå til tross for at flere bygg er tatt i bruk.

Arbeidet med å rehabilitere og tilbakeføre Amundsenvillaen ble fullført i 2011, slik den nå benyttes som bolig og representasjonsbygg for Ny-Ålesund, har den stor verdi for samfunnet.

Japan og Tyskland har fremmet behov og ønske om nye forskningsstasjoner av kapasitetshensyn. Også Tsjekkia har tilkjennegitt interesse for etablering i Ny-Ålesund, forutsatt at forholdene legges til rette. Eksisterende infrastruktur har imidlertid ikke kapasitet og potensial til å imøtekomme Japans, Tysklands og Tsjekkiyas fremtidige behov. For å imøtekomme fremtidige behov og interesse for å forske i Ny-Ålesund er det behov for en overordnet økonomisk satsingsstrategi. Dette for å ivareta selskapets fremtidsmuligheter og landets ledende rolle innen internasjonal polarforskning.

Kloakkrensing er et forsømt kapittel i Ny-Ålesund som det også er ved all annen norsk aktivitet på Svalbard. Forskning viser at betydningen av å rense kloakk før utslipp har marginal betydning. Signaleffekten av å gjøre det vil imidlertid være meget stor og er derfor en merkesak i selskapets langsiktige strategi.

Nærings- og handelsdepartementet, selskapets styre, forskningsinstitusjonene og øvrige samarbeidspartnere yter optimalt for samfunnet Ny-Ålesund. Det samme gjør hver enkelt av de tilsatte i Kings Bay AS.

Vennlig hilsen
Ole Øiseth
Administrerende direktør

Kings Bay AS

”To the best for arctic research and monitoring”

2011 has been a year with a decline in the number of research man days. The yearly total was 13.063 research man days, a reduction of 606 days, or 4, 5 %, from 2010. In total there were 25.063 man days, including employees and other visitors. The drop in the research man days is mostly connected with the absence of several large scale projects, while the overall reduction in man days is explained by fewer construction and maintenance projects, and consequently less use of external entrepreneurs.

The Kings Bay AS strategic plan 2012 - 2015 was approved in the first part of 2012, and is also available in English. The plan will set the focus and direction for the company in the coming four-year period. Our partners have contributed with their views on the future development of Ny-Ålesund. Kings Bay AS seeks to run and develop Ny-Ålesund as a green station, and to minimise the human footprint.

The goal of increased research activity during the winter is challenging since a lot of the polar sciences focus on systems that need to be studied during the short summer season. The company is continuously looking into possibilities of achieving more efficient operations. The Kings Bay Marine Laboratory and the workboat Teisten are examples of infrastructure with a fairly low degree of utilisation, but which still are an essential part of the offered research infrastructure.

The Norwegian Government has granted NOK 60 million to establish a fibre optic cable between Ny-Ålesund and Longyearbyen. This is a strategic investment which indicates the Norwegian Government's will to facilitate exchange of research data in a global network. It's urgent to proceed with this project in order to avoid a decline of the purchasing power of the grant. The Norwegian Mapping Authority is dependent on this investment in order to upgrade their facilities in Ny-Ålesund.

Kings Bay AS assumed the ownership and responsibilities of the settlement's two diesel tanks in 2010, and has during 2011 upgraded the tanks with a spill collection arrangement.

In order to reduce the use of diesel and save energy Kings Bay AS continues to focus on energy saving

actions. This work will be ongoing in the years to come. Electric heating on pipelines has been replaced by district heating from the power station. In spite of more buildings being used the last years, the total use of energy has not increased due to energy saving actions such as insulation and energy steering systems.

The rehabilitation of the Amundsen Villa was completed in 2011. The villa now serves as an apartment for the Director and it is also used as an official residence for meetings and social events, and it is of high value for the Ny-Ålesund society.

Both Japan and Germany have signaled a need for new research stations in Ny-Ålesund. The Czech Republic has also indicated an interest in establishing a permanent station, provided that the conditions are right. The existing infrastructure doesn't have the capacity and potential to meet Japan, Germany and the Czech Republic's future needs. In order to meet the future demand and interest in research in Ny-Ålesund, there is a need for an overall investment strategy. This will be an essential part of ensuring the company's future prospects, and the country's leading role within international polar research.

The cleaning of waste water has been a neglected area in Ny-Ålesund as it is for other Norwegian activity on Svalbard as well. Research shows that the waste water affects the fjord ecosystem marginally. The symbolic effect of this initiative, however, is very important, and cleaning of waste water is thus a key part of the company's long term strategy.

Since 2006 a Symposium has been arranged each year in Ny-Ålesund, a place where climate change is clearly visible. The Symposium collects scientists, politicians, businessmen and other decision makers in order to discuss global challenges in the Arctic. The aim is to spread knowledge about Svalbard, Norwegian interests and environmental challenges. The Norwegian Crown Prince is the patron of the Symposium, and has participated several times.

The Norwegian Ministry of Trade and Industry, the Kings Bay board, the research institutions and other partners are all of key importance for Ny-Ålesund, as is each employee of Kings Bay AS.

Best Regards

Ole Øiseth, Managing Director of Kings Bay AS

Vedtekter for Kings Bay AS

Vedtatt i ekstraordinær generalforsamling den 9. oktober 1979. Rettelse av § 2 i den ordinære generalforsamling den 19. mars 1982. Endring av § 2 og § 5 ved ordinær generalforsamling 20. juni 1990, samt § 3 ved ordinær generalforsamling 7. juni 1994. Utbygging av § 1 ved ordinær generalforsamling 21. mai 1996 og endring av 1. setning i § 1 ved ordinær generalforsamling 6. mai 1998. Endring av § 3 ved ekstraordinær generalforsamling den 20. desember 2006. Ny § 1 og § 7. Forskyving av de andre til § 2 til § 6 samt endring i § 5 og § 6 i henhold til aksjelovens § 2-2 ved ordinær generalforsamling 22. Mai 2007

§ 1

Selskapets navn er Kings Bay AS.

§ 2

Kings Bay AS har til formål drift og utnyttelse av selskapets eiendommer på Svalbard og annen virksomhet som står i forbindelse med dette. Selskapets virksomhet skal særlig ha som mål å yte tjenester til og fremme forskning og vitenskaplig virksomhet, samt bidra til å utvikle Ny- Ålesund som en internasjonal arktisk naturvitenskapelig forskningsstasjon.

§ 3

Selskapets forretningskontor er på Svalbard.

§ 4

Aksjekapitalen er på kr. 7 000 000,- fordelt på 7 000 aksjer à kr. 1 000,-

§ 5

Styret har fra 3 til 5 medlemmer, som velges for 2 år ad gangen. Styret skal ha leder som velges av generalforsamlingen.

§ 6

Innkalling til ordinær generalforsamling skal skje skriftlig med 14 dagers varsel. Generalforsamlingen holdes på Svalbard eller i Oslo etter departementets beslutning. På den ordinære generalforsamlingen skal følgende saker behandles og avgjøres:

1. Godkjenning av årsregnskap og årsberetning, herunder utdeling av utbytte
2. Andre saker angitt i innkallingen

§ 7

Selskapets aksjer skal ikke registreres i Verdipapirsentralen

Underskrevet Oslo den 22.mai 2007

Forklaring av noen forkortelser benyttet i rapporten.

Forkortelse	Institusjonsnavn	Stasjonsnavn	Land
AMASE	Arctic Mars Analog Svalbard Expedition		Norge
ARCFAC	European Centre for Arctic Environmental Research		EU
ARR	Andøya Rocket Range		Norge
AWI	Alfred-Wegener-Institut für Polar- und Meeresforschung	Koldewey station	Tyskland
AWIPEV	<i>samarbeid mellom AWI og IPEV</i>		
BAS	British Antarctic Survey		UK
CNR	National Research Council of Italy	Dirigibile Italia	Italia
CAA	Chinese Arctic and Antarctic Administration	Yellow River Station	Kina
EPOCA	European Project on Ocean Acidification		EU
GFZ	GeoForschungsZentrum Potsdam		Tyskland
IPEV	Institut polaire français Paul Emile Victor	Rabot station	Frankrike
KBML	Kings Bay Marine Laboratory		Norge
KBV	Kings Bay Veteranklubb		Norge
KOPRI	Korea Polar Research Institute	Dasan station	Sør-Korea
MESOAQUA	Network of European Mesocosm Facilities		EU
NASA	National Aeronautics and Space Administration		USA
NCAOR	National Centre for Antarctic and Ocean Research	Himadri station	India
NERC	National Environment Research Council	Harland house	UK
NILU	Norsk Institutt for Luftforskning	Zeppelinstasjonen	Norge
NIPR	National Institute for Polar Research	Rabben station	Japan
NP	Norsk Polarinstitutt	Sverdrupstasjonen, Zeppelinstasjonen	Norge
NPI	Norwegian Polar Institute	Sverdrup station, Zeppelin station	Norge
NTNU	Norges Teknisk Naturvitenskapelige Universitet		Norge
SIOS	Svalbard Integrated Arctic Earth Observing System		EU/Norge
SK	Statens Kartverk		Norge
UiG	University of Groningen – Arctic Centre		Nederland
UNIS	Universitetssenteret på Svalbard		Norge

Historien om Ny-Ålesund

Ny-Ålesund er i dag et hovedsenter for internasjonal naturvitenskaplig forskning og miljøovervåking. Hit kommer forskere fra hele verden for å samle inn målingsdata om stråling, luftforurensning, ozon, seismisk aktivitet og andre data som gir kunnskap om klima og polarområdene. Den gamle gruvebyen er regnet som verdens nordligste permanente samfunn, med en distanse til nordpolen på 1231 kilometer. Kings Bay AS, som eier og driver infrastrukturen, har en interessant historie. Det lille stedet som ligger ved Kongsfjorden på Svalbard har skrevet seg inn i norsk nasjonal historie som utgangspunkt for kjente ekspedisjoner, åsted for tragiske ulykker med politiske ringvirkninger og nå som en av de viktigste tilretteleggere for klimaforskning.

Første gruveperiode 1917- 1929

Den engelske hvalfangeren Jonas Poole omtalte kullforekomstene på sørsiden av Kongsfjorden allerede i 1610. Det skulle likevel ta ytterligere 300 år før noen kommersiell utnyttelse av denne oppdagelsen ble satt i gang.

Etter utbruddet av første verdenskrig ble det knapphet på kull. Peter S. Brandal fra Sunnmøre hadde flere ishavsskuter som hadde kullfyrte dampmaskiner. Brandal så at det ville være en stor fordel å gjøre seg uavhengig av kull fra utlandet. Han fikk tilbud om rettighetene til kullfeltet ved Kings Bay og bestemte seg for å starte kulldrift. 14. desember 1916 ble selskapet Kings Bay Kull Compani AS (KBKC) dannet i Ålesund. Stifterne var Peter S. Brandal, Michael Knutsen, Trygve Klausen og Trygve Jervell.



Ny-Ålesund i første gruveperiode.
Foto: Kings Bay bildearkiv

Etter oppbygningsårene kom en periode med lave kullpriser og selskapet var stadig tvunget til å søke støtte fra staten. I 1929 ble det foreløpig slutt på kulldriften i Ny-Ålesund. I januar 1929 hadde selskapet betydelig gjeld til staten og til Aalesunds kredittbank. Stortinget vedtok at staten skulle innløse Aalesund Kredittbank og i 1933 ble samtlige aksjer overdratt til Handelsdepartementet.

Polarekspedisjoner 1925 – 1928

I en periode var Ny-Ålesund utgangspunkt for flere store polarekspedisjoner. I 1925 forsøkte Roald Amundsen å nå Nordpolen med de to sjøflyene N24 og N25. Ekspedisjonen nådde nesten 88 grader nord hvor de måtte nødlande på isen. Med store anstrengelser klarte de å lage en startbane, for tre uker senere å kunne returnere til Ny-Ålesund.

I 1926 var Amundsen tilbake i Ny-Ålesund, da sammen med amerikaneren Lincoln Ellsworth og italieneren Umberto Nobile. Sammen skulle de forsøke å fly over nordpolen med luftskipet Norge. Ekspedisjonen var en suksess; luftskipet passerte over Nordpolen og landet som planlagt i Alaska.

I 1928 forsøkte Umberto Nobile igjen å nå Nordpolen fra Ny-Ålesund, denne gangen med luftskipet Italia. Luftskipet krasjet i isen nord for Svalbard på vei tilbake fra Nordpolen og bare halvparten av besetningen overlevde. Roald Amundsen var med på leteaksjonen med sjøflyet "Latham". Flyet forsvant under letingen, Amundsen og mannskapet ble aldri funnet.



Masten som ble bygget for å feste luftskipet Norge til står fremdeles i Ny-Ålesund. Foto: Linda Bakken

Cruise calls

The tourist ships visiting Ny-Ålesund range from the smaller coastal going cruises originating in Longyearbyen, to the larger transoceanic cruise ships. The cruise calls generate income for Kings Bay through harbour fees and from the tourists shopping in the local store. The bankruptcy of a cruise agent resulted in several cancellations in 2011.

Figure 12 shows the number of cruise ship passengers from 2008 to 2011. There was app. 2000 fewer passengers in 2011 than in 2010.

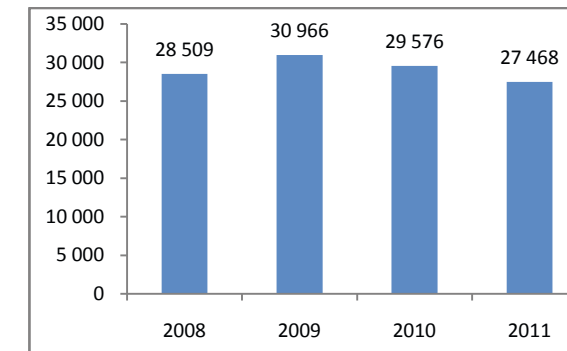


Figure 12 - Number of cruise passengers, 2008 - 2011

Figure 13 shows the number of cruise ship calls from 2008 to 2011. In 2011 115 cruise ships visited Ny-Ålesund.

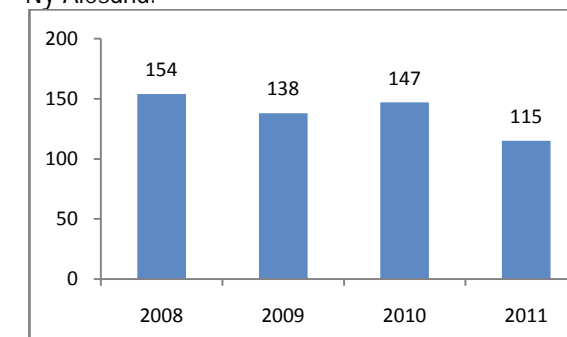


Figure 13 - number of cruise ship calls, 2006 - 2011

Table of abbreviated station names

Abbreviation	Station name
AWIPEV	The Alfred Wegener Institute for Polar and Marine Research / Institut Paul Émile Victor (Germany / France)
NPI	The Norwegian Polar Institute
CAA	The Chinese Arctic and Antarctic Administration
NMA	The Norwegian Mapping Authority
NCAOR	The National Centre for Antarctic & Ocean Research (India)
CNR	The National Research Council of Italy
ARR	Andøya Rocket Range (Norway)
NERC	National Environment Research Council (UK)
KOPRI	The Korean Polar Research Institute (KOPRI)
NIPR	The National Institute for Polar Research (Japan)
Other	Other reserach
UiG	The Arctic Centre of the University of Groningen (UiG)
UNIS	The university centre in Svalbard
ARCFAC	An EU funded program ending in 2010

Figure 8 shows the number of user days per month from 2009 to 2011 for the Marine Laboratory. The lab sees an even stronger seasonality than research in general in Ny-Ålesund, and 2011 saw over 70% of the yearly activity taking place in the summer season.

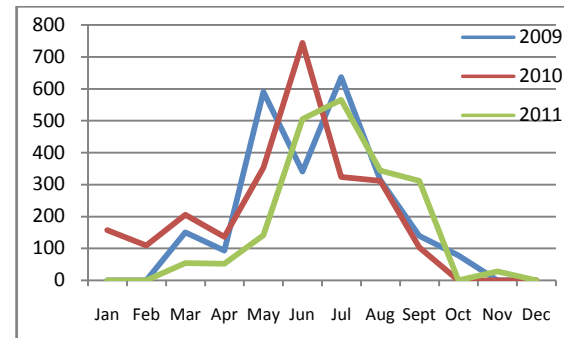


Figure 8 - User days per month at the Marine Laboratory

Man days for entrepreneurs and consultants

Figure 9 shows the number of man days generated by external entrepreneurs and consultants. The main part of this activity is connected to construction work.

The previous years has seen a large number of entrepreneurs and consultants related to various renovation and construction projects, such as the renovation of the Amundsen Villa in 2010. In 2011 there was far less such activity, with 442 man days in total.

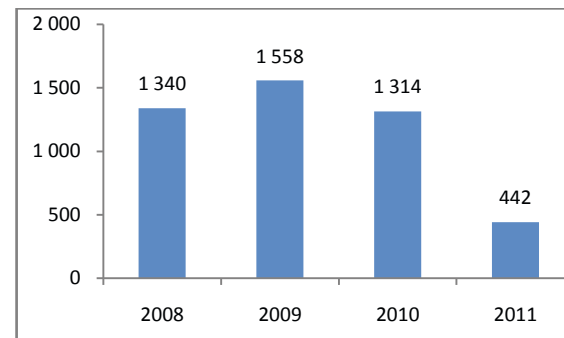


Figure 9 - man days for entrepreneurs and consultants

Air traffic

Figure 10 shows the number of landings made by airplanes and helicopters from 2007 to 2011. The number of airplane landings is quite stable, and in 2011 there were 227 landings, 19 more than in 2010, an on par with 2007 and 2008. The number of helicopter landings was 46 in 2011, significantly lower than the 96 landings in 2010.

In the winter there are two weekly flights between Longyearbyen and Ny-Ålesund, and four in weekly

flights in the summer. The helicopter traffic mainly stems from visits from officials and the Governor of Svalbard. In 2010 the project AMASE also made 27 helicopter flights.

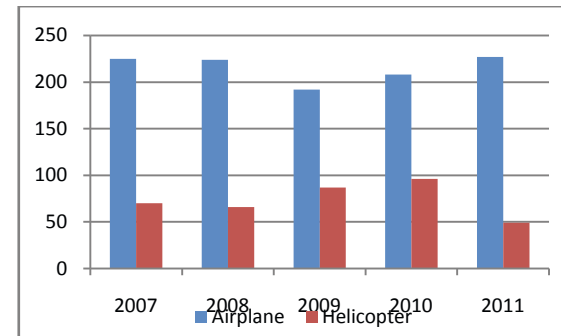


Figure 10 - Number of airplane and helicopter landings, 2007 - 2011

Figure 11 shows the number of passengers both in and outgoing, but excluding pilots, from Ny-Ålesund by airplane and helicopter from 2007 to 2011. There were 2687 airplane passengers in 2011, a 9,4% decrease from 2010. The number of helicopter passengers also varies quite a bit. In 2011 there were 462 passengers arriving by helicopter.

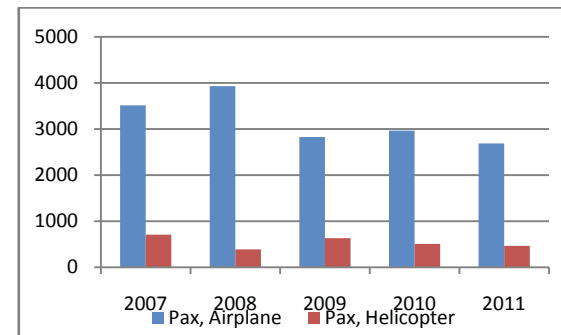


Figure 11 - Number of passengers for airplanes and helicopters, 2007 - 2011

The air port and the weekly flights are considered a core service for Ny-Ålesund. Kings Bay has income both from passengers and freight, but there is also a considerable cost side to the operation: maintenance, infrastructure, machinery, equipment and training of personnel among others. The airport has been upgraded considerably the last years in accordance with new regulations.

1930-årene

I 1930-årene var et utstrakt fiske langs vestkysten av Svalbard. Det ble etablert en forsyningsbase og en fiskeristasjon i Ny-Ålesund som var driftet av Kings Bay. Det ble også satset på turisme i Ny-Ålesund, i 1939 åpnet Nordpolhotellet som var en ombygd mannskapsbrakke. I Amundsenvillaen var det bar på denne tiden.

Andre gruveperiode 1945 - 1963

Etter andre verdenskrig ble gruvene igjen åpnet. Dette var aktive perioden i gruveselskapets historie, i perioder var det over 200 fastboende i Ny-Ålesund. Det var et familiesamfunn, med egen skole for barna. Driften var preget av en rekke tragiske ulykker. 5. november 1962 mistet 21 mennesker livet i en gruveeksplosjon. Ulykken satte sluttstreken for gruvedriften i Ny-Ålesund. I 1963 måtte statsminister Gerhardsen og hans regjering gå av som et resultat av tragedien.



Toget i Ny-Ålesund er et viktig minne om gruvetiden. Foto: Linda Bakken

Forskningen etableres på 1960-tallet

I 1964 signerte norske myndigheter en avtale med European Space Research Organisation (ESRO) om etablering av en telemetristasjon i Ny-Ålesund. Ny-Ålesund ble også base for britiske og franske forskningsprosjekter i felt. I 1966 tok Nordlysobservatoriet i Tromsø i bruk den gamle skolebygningen. I 1968 startet Norsk Polarinstitutt sin forskningsstasjon, den gangen i Gult hus. Ny-Ålesund var i ferd med å bli et senter for internasjonal forskning. Kings Bay Kull Comp. AS overtok ansvar for driften av Ny-Ålesund igjen i 1974. I 1998 endret KBKC navn til Kings Bay AS.

Bygningsmassen i Ny-Ålesund

Ny-Ålesund har den største samlingen av automatisk fredede bygninger på Svalbard. Inne i tettstedet er det 29 bygg som er automatisk fredet etter Svalbardmiljøloven. Husene danner et unikt kulturmiljø av nasjonal verdi.



Den nedlagte gruva Ceciliesynken. Foto: Andrine Kylling

Kings Bay anno 2011

Kings Bay AS er i dag en moderne bedrift med 26 ansatte. Selskapet eier og driver nesten all infrastruktur i Ny-Ålesund. Kings Bay AS er ikke noen standard arbeidsplass. Det er et stort ansvar som hviler på få mennesker når det skal drives flyplass, brannstasjon, vannverk, kai, kraftverk, hotell, butikk, administrasjon med mer. Alt for at forskere skal kunne komme og gjøre jobben sin.

Selskapets eiendom

Kings Bay AS er lokalisert i Ny-Ålesund på Svalbard. Kings Bay AS' eiendom omfatter i tillegg til selve bosettingen i Ny-Ålesund, hele Brøggerhalvøya og en kyststripe på øst og nordsiden av Kongsfjorden, til sammen om lag 295 km². Selskapet eier det meste av infrastrukturen i Ny-Ålesund.

Selskapets formål

Selskapets formål finnes i Kings Bay AS sine vedtekter §1:

§ 1: "Kings Bay AS har som formål drift og utnyttelse av selskapets eiendommer på Svalbard og annen virksomhet som står i forbindelse med dette. Selskapets virksomhet skal særlig ha som mål å yte tjenester til og fremme forskning og vitenskaplig virksomhet, samt bidra til å utvikle Ny-Ålesund som en internasjonal arktisk naturvitenskaplig stasjon".



Hvitt hus - Foto: Linda Bakken

Selskapets driftskonsept er å leie ut fasiliteter til forskere, samt tilby kost og losji og en rekke andre tjenester under oppholdet. I all hovedsak skjer dette gjennom inngåelse av flerårige kontrakter med forskningsinstitusjoner fra en rekke nasjoner.

Infrastruktur

Mye av infrastrukturen består av bygninger fra gruvetiden hvorav alle fra før 1946 er automatisk fredet. Mange av disse er satt i stand til bruk for selskapets ulike formål.

I løpet av de siste 10 - 20 årene er det investert betydelige midler i tilrettelegging av infrastruktur i Ny-Ålesund. Renovering av Mexico til boligformål, oppgradering av flyplass, ny kai, ny kraftstasjon og ny servicebygning i tillegg til oppføring av marinlaboratorium er utført i denne perioden.

Selskapet består, i tillegg til administrasjonen, av to avdelinger; driftsavdelingen og serviceavdelingen. Til sammen skal disse dekke alle funksjoner fra drift av vei, vann, kloakk, kraftforsyning, telefonforbindelser, kai og flyplass, til hotell og kjøkkendrift og mer administrative oppgaver. Kort sagt å tilby det nødvendige av tjenester til et helt samfunn. Dette gjør at de ansatte i Kings Bay AS må ivareta oppgaver av høyst ulik karakter og at hver enkelt ansatt ofte må bidra på flere fagområder.

Utfordringene på infrastrukturens side er stor og det kommer stadig nye krav og regler som må implementeres. Hvert år kommer en rekke offentlige tilsyn for å kontrollere driften i selskapet. Det blir stadig mer krevende å drive samfunnet og det er derfor helt avgjørende for selskapet å ha dyktige medarbeidere som kan jobbe selvstendig.



VLBI antennen - Foto: Bjørn Owe Holmberg

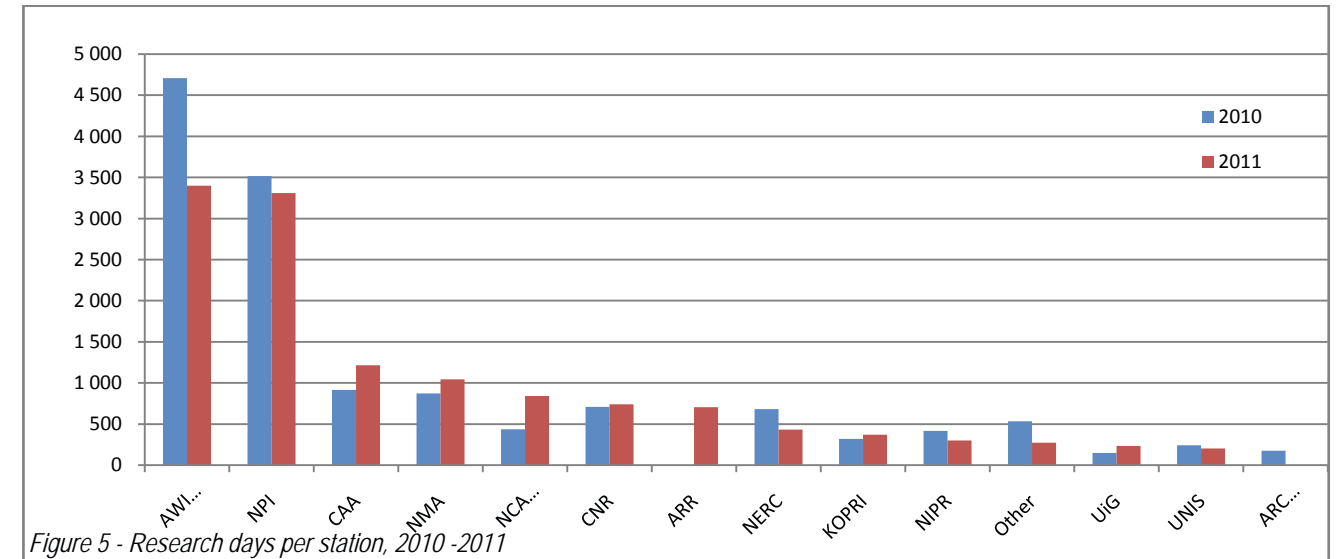


Figure 5 - Research days per station, 2010 -2011

Figure 5 (above) shows the number of research days per station for 2010 and 2011. See the table in the end of the chapter for explanations to the abbreviated station names.

In 2011 AWIPEV had 3399 research man days, significantly less than the 4708 man days in 2010, and marginally more than NPI, which had a total of 3310 days (3516 in 2010). CAA increased from 914 man days to 1215 man days, and is the third most active station. NCAOR nearly doubled their activity from previous years, with 843 man days. ARR ran the ICI-3 campaign this year, which resulted in 706 man days.

Presently 10 nations rent their own facilities from Kings Bay. In addition there are researchers from other nations not connected to any of the permanent stations. For these researchers Kings Bay offers a comprehensive range of services. In figure 5 the 'Other' category represents such researchers.

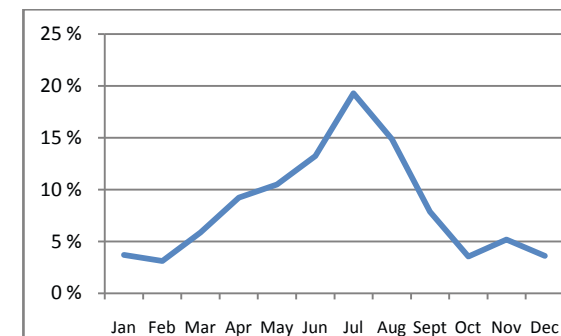


Figure 6 - Monthly share of activity, 2007-2010 average

Figure 6 gives the monthly share of the total research activity for the average year in the period 2008-2011. The figure highlights the strong seasonality, and indeed almost 50% of the scientific activity takes place during the hectic summer season.

Figure 7 shows the number of user days per year at the Marine Laboratory from 2008 to 2011.

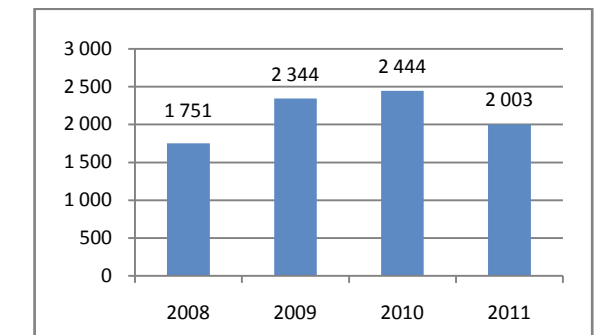


Figure 7 - User days at the Marine Laboratory

Statistics

Total number of man days

Figure 1 shows the total number man days for all visitors in Ny-Ålesund from 2008 to 2011. There has been a steady increase the last years, but the numbers for 2011 show almost 2 000 man days less than the previous year, i.e. a 7 % decrease.

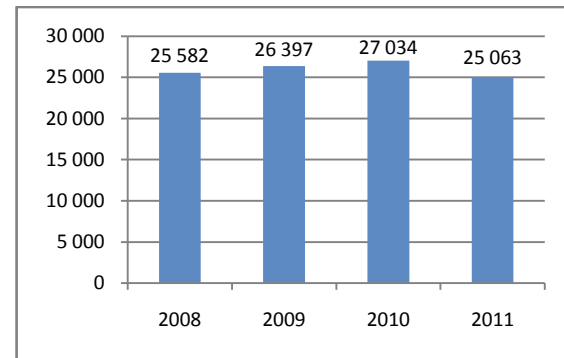


Figure 1 - Total number of man days, 2008-2011

Figure 2 shows the total number of man days per month for 2010 and 2011. The figure shows a bell curve for the activity in town, with the peak being in the summer season (i.e. June – August). Over 40% of the visits take place in this period, even though this share have been declining somewhat over the last few years: from 44,6% in 2008 to 39,0% in 2011. July was the busiest month of the year with a total of 3 823 man days.

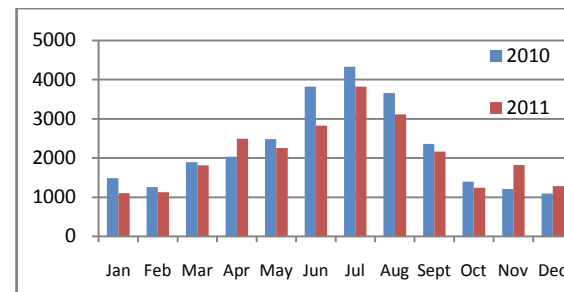


Figure 2 - Total number of man days per month

From Kings Bay's point of view it's desirable with a more spread out utilization of the capacity throughout the year, and especially there is room for a higher level of activity in the winter. Such a development is, however, dependant on the researchers having relevant projects to undertake at this time of year, and that they are able to finance it.

Research man days

Figure 3 shows the total number of research days per year from 2008 to 2011. Field days, i.e. nights spent outside Ny-Ålesund, are included in the numbers. Support and logistics activity originating at the stations is also included in this number.

The numbers show a 7% growth for 2008 - 2009, and a more moderate 1% growth for 2009 - 2010. In 2011 the number of research man days fell for the first time since 2005. It was 606 less research man days in 2011 than in 2010, for a total of 13 063. This is, however, the third highest number of research man days in Ny-Ålesund's history.

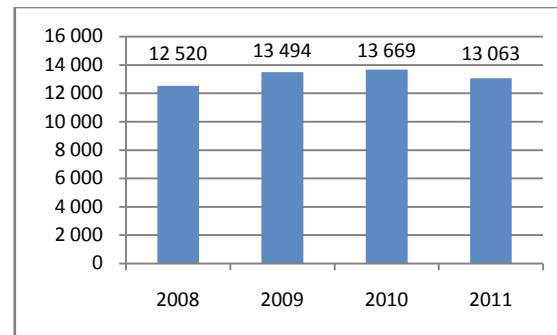


Figure 3 - Total research man days, 2008 - 2011

Figure 4 shows the number of research days per month for 2010 and 2011. The figure shows the same bell curve as figure 2, and the research activity in Ny-Ålesund generates approximately half of the number of man days per year. In 2011 July was the month with the highest research activity with 2 181 research days. 2011 also saw a lot of activity in November, with the ICI-3 sounding rocket being launched by Andøya Rocket Range.

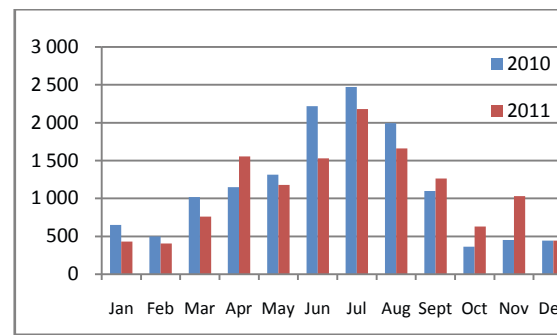


Figure 4 - Research man days per month, 2010 and 2011

Norge på Svalbard

Kings Bay AS er en aktør for å ivareta norsk suverenitet og synlighet på Svalbard. Det er et uttalt mål at Norge skal være den viktigste premissgiveren for aktiviteten som skjer med base i Ny-Ålesund. Videre har Kings Bay AS en viktig rolle som tilrettelegger for Ny-Ålesund og Svalbard som "utstillingsvindu" overfor besøkende. Derfor er selskapet flere ganger årlig vertskap for offisielle delegasjoner, ofte med internasjonale gjester. I tillegg arrangeres det årlige konferanser og kurs på stedet.

Livet på 79° nord

Ny-Ålesund er det permanente hjem for omkring 35 personer. I mørketiden er det mye inneaktiviteter og på stedet finnes det blant annet gymsal med klatrevegg, biljardrom, bibliotek, boblebad og sauna. Etter hvert som lyset kommer tilbake begynner sakte, men sikkert, ute- og forskningsaktiviteten å stige og antallet mennesker øker betraktelig.

I Ny-Ålesund har de fastboende en egen frivillig organisasjon kalt Velferden som står for aktiviteter, arrangementer og drift av den lokale puben. Velferden disponerer også en rekke hytter og båter.

Det er ingen fasiliteter for familier i Ny-Ålesund. Det vil si ingen skole, restauranter eller sykehus. Alle innbyggere spiser sammen i messa og det er et sterkt sosialt felleskap på stedet.

Friluftsliv er en fellesnevner for de som bor her, og utflukter og hytteturer er populært. Fotturer og båtturer er måten å komme seg rundt på i sommersesongen. På vinteren er det snøscooter og ski som gjelder som fremkomstmiddel. Som fastboende får en mulighet til å se breer og fjell og et rikt dyreliv i en praktisk talt uberørt natur.

Med mulighet til å se alt fra isbjørn, sel og hvalross til de flotte fuglefjellene, er det å bo i Ny-Ålesund en fantastisk opplevelse.



Tundrak på Gåsebu – Foto: Linda Bakken

Forskningssamfunnet

Ny-Ålesund framstår i dag som en funksjonell base for internasjonal naturvitenskapelig forskning og overvåkning. Den norske stat har over lang tid investert betydelige midler i bosetningen, og basen fungerer nå som en sentral internasjonal referansestasjon for klima- og miljørelatert forskning. Data samlet inn i Ny-Ålesund brukes i klimamodeller verden over. Bidragene har vært viktige for å forstå utvikling i det globale klimaet bedre.

Utviklingen de siste ti årene har ledet Ny-Ålesund til å bli en forskningsstasjon med en sterk miljøprofil i internasjonal sammenheng. Kings Bay Marinlaboratorium har styrket og utvidet profilen til Ny-Ålesund som et internasjonalt senter for forskning på miljø- og klimarelaterte problemstillinger, og har bidratt til en generell økning i aktivitetene siden 2005.

Stasjoner

I dag har 14 forskningsinstitusjoner faste stasjoner i Ny-Ålesund. Disse tilhører institusjoner fra 10 ulike land: Norge, Tyskland, Storbritannia, Italia, Frankrike, Japan, Sør-Korea, Kina, Nederland og India.

De bemannede stasjonene står selv for det meste av daglig drift og vedlikehold av forskningsinstrumenter med sitt tekniske personale. De øvrige stasjonene sender teknisk personell til Ny-Ålesund ved behov, og samarbeider i tillegg til en viss grad på tvers av stasjonsgrensene.

Forskning

Den totale forskningsaktiviteten har hatt en nedgang på 606 døgn siden 2010, dvs. 4,4 %, til 13 063 forskerdøgn i 2011. Juni, juli og august var høysesong for forskning i Ny-Ålesund i 2010 med totalt 5368 forskerdøgn.

En stor del av forskningen sentrerer rundt miljø- og klimarelaterte problemstillinger. Studier av langtransportert forurensing i luft er et sentralt studieobjekt, og opprettholder tradisjonen med lange måleserier for slike data i Ny-Ålesund. Øvrig atmosfærisk forskning har også en framtrædende posisjon i Ny-Ålesund

Ny-Ålesund er også utgangspunkt for forskningsprosjekter av kortere varighet. VAUUAV (Variability of Albedo Using and Unmanned Aerial Vehicle) hadde feltarbeid i Ny-Ålesund i april/mai,

og totalt 32 forskere fra ulike institutt var involvert, med Northern Research Institute (NORUT) som prosjektleder. Fokus i prosjektet var langtransportert sot, og hvordan dette påvirker solrefleksjonen fra snø og is, og dermed også smeltehastigheten. NORUT benyttet egne ubemannede fly for å måle solrefleksjon, men også National Oceanic and Atmospheric Administration (NOAA) fra USA og Arctic and Antarctic Research Institute (AARI) fra Russland deltok med egen ubemannede fly.

Kings Bay Marinlaboratorium

Kings Bay AS åpnet marinlaboratoriet for forskerne i 2005. Den internasjonale interessen for bygget har vært stor. Forpliktende leietilsagn fram til 2016 er gjort fra Italia, Kina, Tyskland, Korea, Skottland og USA, samt fra Norsk Polarinstitutt (NP) og Universitetssenteret på Svalbard (UNIS).



Kings Bay Marinlaboratorium. Foto: Knut Erik Hanssen

I 2011 ble det gjennomført 2003 brukerdøgn i Marinlaboratoriet, noe som var en nedgang på 444 brukerdøgn, eller 18 %, fra 2010. Den største delen av forskningen i laboratoriet, nærmere bestemt 87 % av årsbelegget, foregikk i perioden mai til september.



Uttalelse om øvrige forhold

Konklusjon om årsberetningen

Basert på vår revisjon av årsregnskapet som beskrevet ovenfor, mener vi at opplysningene i årsberetningen om årsregnskapet, forutsetningen om fortsatt drift og forslaget til anvendelse av overskuddet er konsistente med årsregnskapet og er i samsvar med lov og forskrifter.

Konklusjon om registrering og dokumentasjon

Basert på vår revisjon av årsregnskapet som beskrevet ovenfor, og kontrollhandlinger vi har funnet nødvendig i henhold til internasjonal standard for attestasjonsoppdrag ISAE 3000 "Attestasjonsoppdrag som ikke er revisjon eller forenklet revisorkontroll av historisk finansiell informasjon", mener vi at ledelsen har oppfylt sin plikt til å sørge for ordentlig og oversiktlig registrering og dokumentasjon av selskapets regnskapsopplysninger i samsvar med lov og god bokføringskikk i Norge.

Tromsø, 21. mars 2012

PricewaterhouseCoopers AS

Kent-Helge Holst
Statsautorisert revisor

Til generalforsamlingen i Kings Bay AS

Revisors beretning

Uttalelse om årsregnskapet

Vi har revidert årsregnskapet for Kings Bay AS, som viser et overskudd på kr 4 541. Årsregnskapet består av balanse per 31. desember 2011, resultatregnskap og kontantstrømpstilling for regnskapsåret avsluttet per denne datoen, og en beskrivelse av vesentlige anvendte regnskapsprinsipper og andre noteopplysninger.

Styret og daglig leders ansvar for årsregnskapet

Styret og daglig leder er ansvarlig for å utarbeide årsregnskapet og for at det gir et rettviseende bilde i samsvar med regnskapslovens regler og god regnskapsskikk i Norge, og for slik intern kontroll som styret og daglig leder finner nødvendig for å muliggjøre utarbeidelsen av et årsregnskap som ikke inneholder vesentlig feilinformasjon, verken som følge av misligheter eller feil.

Revisors oppgaver og plikter

Vår oppgave er å gi uttrykk for en mening om dette årsregnskapet på bakgrunn av vår revisjon. Vi har gjennomført revisjonen i samsvar med lov, forskrift og god revisjonsskikk i Norge, herunder International Standards on Auditing. Revisjonsstandardene krever at vi etterlever etiske krav og planlegger og gjennomfører revisjonen for å oppnå betryggende sikkerhet for at årsregnskapet ikke inneholder vesentlig feilinformasjon.

En revisjon innebærer utførelse av handlinger for å innhente revisjonsbevis for beløpene og opplysningene i årsregnskapet. De valgte handlingene avhenger av revisors skjønn, herunder vurderingen av risikoene for at årsregnskapet inneholder vesentlig feilinformasjon, enten det skyldes misligheter eller feil. Ved en slik risikovurdering tar revisor hensyn til den interne kontrollen som er relevant for selskapets utarbeidelse av et årsregnskap som gir et rettviseende bilde. Formålet er å utforme revisjonshandlinger som er hensiktsmessige etter omstendighetene, men ikke for å gi uttrykk for en mening om effektiviteten av selskapets interne kontroll. En revisjon omfatter også en vurdering av om de anvendte regnskapsprinsippene er hensiktsmessige og om regnskapsestimaterne utarbeidet av ledelsen er rimelige, samt en vurdering av den samlede presentasjonen av årsregnskapet.

Etter vår oppfatning er innhentet revisjonsbevis tilstrekkelig og hensiktsmessig som grunnlag for vår konklusjon.

Konklusjon

Etter vår mening er årsregnskapet avgitt i samsvar med lov og forskrifter og gir et rettviseende bilde av den finansielle stillingen til Kings Bay AS per 31. desember 2011, og av resultater og kontantstrømmer for regnskapsåret som ble avsluttet per denne datoen i samsvar med regnskapslovens regler og god regnskapsskikk i Norge.

Laboratoriet er særlig tilpasset forskning innen faggrener som marin økologi, fysiologi og biokjemi, men åpner også for studier innen oseanografi, marin geologi og fysikk. Laboratoriet har kontrollsystemer for eksperimenter med variable temperaturer og lysforhold, og føyer seg godt inn i den eksisterende infrastrukturen i Ny-Ålesund.

NySMAC

For å møte behovet for koordinering og samordning av forskninga i Ny-Ålesund ble Ny-Ålesund Science Managers Committee (NySMAC) etablert i 1994. NySMAC er satt sammen av representanter fra alle institusjonene med permanente stasjoner og/eller større forskningsprosjekter i Ny-Ålesund. På denne måten ønsker man å sikre at eksisterende og planlagte forskningsprosjekter ikke kommer i konflikt med hverandre, samt å bidra til utvikling og god utnyttelse av infrastruktur og tekniske løsninger i Ny-Ålesund. NySMAC hadde to møter i 2011 med Kings Bay AS som deltaker på begge. Selv om Kings Bay AS kun har observatørstatus på møtene, spiller selskapet en viktig rolle som premissleverandør for forskningen og som deltaker i diskusjonene om tilrettelegging av den vitenskapelige virksomheten i Ny-Ålesund.

SSF

Forskningsrådet har i 2011 arbeidet videre med revitalisering av Svalbard Science Forum (SSF) for å styrke koordineringen av forskningen på Svalbard, og forumet har nå tre faste ansatte.

Databasen RiS ble tatt i bruk av SSF i 2007. Databasen har en godt utviklet søkerfunksjon og har vist seg å bli meget vellykket. RiS sikrer at prosjekter som skal til Svalbard registrerer et visst minimum av informasjon, som gjøres tilgjengelig og søkbar for andre brukere.

Samarbeidet mellom Kings Bay AS og SSF ble ytterligere styrket i 2009 gjennom etablering av et nytt nettbasert registreringssystem for forskerne som skal til Ny-Ålesund. Systemet sikrer at informasjon om prosjekter som skal til Ny-Ålesund er lik både hos Kings Bay AS og i RiS-databasen. Systemet krever registrering i RiS før booking hos Kings Bay AS er mulig.

Fra 2008 krevde Sysselmannen at alle forskningsprosjekter på Svalbard skal registreres i RiS-databasen, og det ble i 2009 satt i gang initiativ med målsetning om å forene systemene til SSF,

Sysselmannen, Kings Bay AS, NP og AWIPEV. Kings Bay AS har i 2011 aktivt bidratt til utviklingen av den felles plattformen, og på sikt er målet at all forskning på Svalbard skal fanges opp av denne.

Ny-Ålesund Science Plan

Ny-Ålesund Science Plan er et plandokument med mål om å utvikle av Ny-Ålesund til en ledende base for arktisk forskning og miljøovervåkning. Planarbeidet har vært ledet av Norsk Polarinstitutt etter forespørsel fra Norges Forskningsråd, og har vært en åpen prosess der alle institusjoner i Ny-Ålesund har vært inkludert. Planen gjelder perioden 2010-2013 og fikk tilslutning av NySMAC i mai 2010, og deretter offentliggjort i juni 2010.

Et viktig element i Ny-Ålesund Science Plan er implementeringen av flaggskipprosjekter, en overordnet struktur for å gruppere forskningsbidrag og å skape samarbeid på tvers av institusjoner. I 2011 ble det tredje av i alt fire flaggskip ferdigstilt: "Atmosphere Research Flagship", som omhandler den atmosfæriske forskningen i Ny-Ålesund.



AWIPEVs Lidar. Foto: Hallvar Gisnås

MESOAQUA

MESOAQUA er et transnasjonalt aksessprogram i regi av EUs 7. rammeprogram med varighet til og med 2012. Prosjektets fokus er den pelagiske næringskjeden og hvordan denne påvirkes av klimaendringer. Kings Bay AS deltar som infrastrukturpartner, men prosjektet hadde ingen aktivitet i Ny-Ålesund i løpet av 2011.

SIOS

Arbeidet med å utvikle Svalbard som internasjonal forskningsplattform har fortsatt. Det har blitt etablert et konsortium med norske og utenlandske deltakere, og det ble sendt en søknad til EUs 7. rammeprogram for forskning i slutten av 2009. Forskningsrådet leder arbeidet med SIOS, og Kings Bay AS er assosiert partner i konsortiet.

Etableringen av SIOS antas på sikt å få stor betydning for forskningen på Svalbard, og vil således også være en viktig premisgiver for den videre utviklingen av Ny-Ålesund. I 2010 ble det klart at prosjektet ble godkjent i EU, og den innledende planleggingsfasen, "SIOS Preparatory Phase", startet høsten 2010. Prosjektet har vært hatt stor aktivitet i 2011, og Kings Bay AS har bidratt i flere arbeidspakker.

De norske institusjonene

Norsk Polarinstitutt (NP)

NP etablerte seg i Ny-Ålesund allerede i 1968, og har siden 1999 holdt til i Sverdrupstasjonen. NP har en permanent bemanning i Ny-Ålesund på 4-5 personer som jobber med vedlikehold og innsamling av data. Som en del av organiseringen av stasjonen i 2009, ble det ansatt to stasjonsledere som går i turnus i Ny-Ålesund 8 måneder av året. I tillegg har NP funksjonen som ansvarlig for den overordnede vitenskapelige profilen og utviklinga i Ny-Ålesund.



Sverdrupstasjonen. Foto: Knut Erik Hanssen

NP er også vertskap for mange av prosjektene som kommer uten tilknytning til en annen institusjon i Ny-Ålesund. Sverdrupstasjonen fungerer videre som forsknings- og overvåkningscenter for en rekke måleprogrammer. NP er i tillegg ansvarlig for den daglige driften av Zeppelinstasjonen som ligger 475 meter over havet et par kilometer sør for Ny-Ålesund. NP hadde 3310 forskerdøgn i Ny-Ålesund i 2010. Dette inkluderer NILU og øvrige aktører uten fast stasjon.

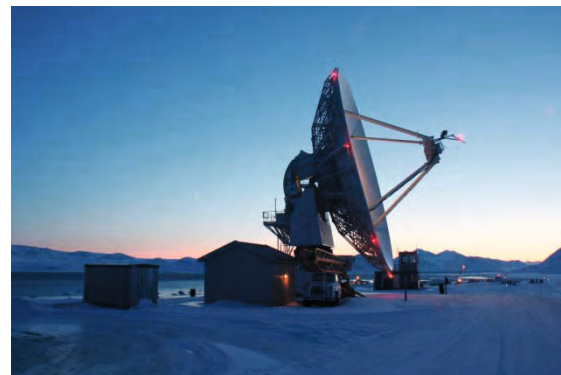
Norsk Institutt for luftforskning (NILU)

NILU opererer en rekke måleprogrammer på Zeppelinstasjonen som involverer karakterisering av den arktiske atmosfæren for å besvare klimarelaterte spørsmål. Konsentrasjoner av klimagasser som metan, lystgass og KFK-gasser i

atmosfæren måles. Eksempelvis vil data fra KFK-målingene brukes til å overvåke om verdens land følger opp Montrealprotokollen om regulering av utslipp av KFK-gasser. NILUs forskerdøgn er medregnet i tallene for NP.

Statens Kartverk (SK)

Statens Kartverk opererer geodesiantenna i Ny-Ålesund. Antenna er sentral i et stort globalt nettverk og stasjonen er bemannet året rundt med fire operatører i 75 % turnusstillinger. Geodesi er fundamentet for all geografisk informasjon, navigasjon og posisjonsbestemmelse, og innebærer studier, målinger og oversikt over jordens relative posisjon, størrelse, form og bevegelser. I 2009 begynte forarbeidene for å planlegge etableringen av nye antenner i Ny-Ålesund, som en del av et prosjekt kalt VLBI 2010. Prosjektet har fått tilsagn om midler fra staten, men godkjenning av konsekvensutredningen og vedtak av delplan ikke er endelig godkjent. SK hadde 1044 forskerdøgn i Ny-Ålesund i 2011.



Statens Kartverks VLBI-antenne. Foto: Geir Mathiassen

Kings Bay AS

Kontantstrømoppstilling

	2011	2010
Ordinært resultat før skattekostnad	51 109	46 566
Ekstraordinært resultat før skattekostnad	0	0
Ordinære avskrivninger	0	0
Nedskrivning driftsmidler med tilskudd	0	0
Utbetaling utlignet skatt sist år	-26 016	13 008
Endring i varelager	-4 640 003	382 487
Endring i kundefordringer	-548 990	-1 609 553
Endring i leverandørgjeld	-1 803 006	-787 581
Endring i andre tidsavgrensning	2 365 598	2 218 593
Netto kontantstrøm fra operasjonelle aktiviteter	-4 601 308	263 520
Innbetalinger ved salg av driftsmidler	0	0
Utbetalinger ved kjøp/tilvirkning av varige driftsmidler	0	0
Tilbakebetaling av utlån	0	0
Utbetalinger ved utlån	0	0
Netto kontantstrøm fra investeringsaktiviteter	0	0
Innbetalinger ved opptak av ny langsiktig gjeld	0	0
Utbetalinger ved nedbetaling av langsiktig gjeld	0	0
Netto endring i kassekreditt	3 144 902	0
Innbetalinger av egenkapital	0	0
Netto kontantstrøm fra finansieringsaktiviteter	3 144 902	0
Netto endring av kontanter og kontantekvivalenter	-1 456 406	263 520
Kontanter og kontantekvivalenter ved periodens begynnelse	4 601 290	4 337 770
Kontanter og kontantekvivalenter ved periodens slutt	3 144 884	4 601 290

Note 10 - Aksjekapital og aksjonærinformasjon:

Aksjekapitalen i Kings Bay AS pr. 31.12.2011 består av følgende aksjeklasser:

	Antall	Pålydende	Balansført
A-aksjer	<u>7 000</u>	<u>1 000</u>	<u>7 000 000</u>

Eierstruktur:

Aksjonæren i Kings Bay AS pr. 31.12.2011 var:

	A-aksjer	Sum	Eierandel	Stemmeandel
Den Norske Stat v/Næringsdepartementet	<u>7 000</u>	<u>7 000</u>	<u>100,0 %</u>	<u>100 %</u>
Totalt antall aksjer	<u>7 000</u>	<u>7 000</u>	<u>100,0 %</u>	<u>100 %</u>

Andøya raketttskytefelt (ARR)

ARR har en utskytningsrampe i Ny-Ålesund, som ble tatt i bruk første gang i 1997. Lokaliseringen i Ny-Ålesund er gunstig for studier av nordlys og den polare atmosfæren. I tillegg kan man enkelt dra nytte av og foreta studier av magnetfeltet rundt Nordpolen herfra.

ARR gjennomførte høsten 2011 ICI-3 kampanjen i Ny-Ålesund i samarbeid med Universitetet i Oslo, samt franske og japanske universiteter. Kampanjen var vellykket, og ICI-3 raketten ble skutt opp 08:21 3. desember. ARR hadde totalt 706 forskningsdøgn i 2011.



ICI-3 oppskyting. Foto: Linda Bakken

University Centre of Svalbard (UNIS)

UNIS ble etablert i Longyearbyen i 1993 for å tilby forsknings og studiefasiliteter i Arktis, og for å bidra til å utvikle Svalbard som en internasjonal forskningsplattform. UNIS og Kings Bay AS har en avtale som skal forenkle adgangen for studenter til Ny-Ålesund for feltarbeid. UNIS hadde flere studentgrupper og til sammen 201 forskerdøgn i Ny-Ålesund i 2011.

De utenlandske institusjonene

AWIPEV

Siden 2003 har AWI (Alfred Wegener Institut für Polar und Meeresforschung) og IPEV (Institut Paul Émile Victor) formalisert et samarbeid om sine operasjoner, logistikk og administrasjon, under navnet AWIPEV.

AWI fra Tyskland opprettet fast base på stasjonen Koldewey i 1991. Fokus har vært på biologi, kjemi, geologi og atmosfærefysikk. IPEV fra Frankrike opprettet fast base på stasjonen Rabot i 1999. Hovedfokus har vært på atmosfærisk og biologisk forskning.

AWIPEV forvalter foruten stasjonsbyggene Koldewey og Rabot, også det atomsfæriske Observatoriet og i tillegg ballonghuset, som brukes for jevnlig slipp av blant annet meteorologiballonger. I tillegg kommer Corbel, en utpost omtrent 5 kilometer sørøst for Ny-Ålesund.

AWIPEV er bemannet hele året med stasjonsleder, observatorieingeniør og logistikkingeniør. AWIPEV hadde totalt 3399 forskerdøgn i 2011, og er dermed den aktøren med flest forskerdøgn i Ny-Ålesund.

National Research and Environment Council (NERC)

British Antarctic Survey (BAS) fra Storbritannia har siden 1991 operert fra Harlandhuset i Ny-Ålesund, på vegne av NERC. Stasjonen støtter hovedsaklig forskning innen geologi, glasiologi og biologi. NERC hadde 432 forskerdøgn i Ny-Ålesund i 2011.

National Institute for Polar Research (NIPR)

NIPR fra Japan har hatt stasjon på Rabben siden 1990. Hovedfokus ligger på Arktisk miljø, med studier innen atmosfærefysikk, terrestrisk biologi, oseanografi, glasiologi og meteorologi. NIPR hadde 299 forskerdøgn i Ny-Ålesund i 2011.

Chinese Arctic and Antarctic Administration (CAA)

CAA fra Kina begynte sin forskning ved Yellow River Station i 2003, og stasjonen har opplevd en stabil økning i aktivitetene siden da. Meteorologi, atmosfærestudier, glasiologi, marinbiologi og arktisk miljø står i fokus. CAA hadde 1215 forskerdøgn i Ny-Ålesund i 2010, noe som gjør den til den aktøren med tredje fleste forskerdøgn i Ny-Ålesund.

Korean Polar Research Institute (KOPRI)

KOPRI fra Sør-Korea åpnet stasjon i Ny-Ålesund i 2002. DASAN-stasjonen har fokus på miljøstudier, glasiologi, hydrologi og atmosfærisk kjemi. KOPRI har hatt en stabil økning i aktivitetene siden oppstarten. KOPRI hadde 370 forskerdøgn i Ny-Ålesund i 2011.

Arctic Centre (UiG)

Universitetet i Groningen (UiG, Nederland) etablerte en feltstasjon i Ny-Ålesund i 1995, og vektlegger multidisiplinære studier, med særlig vekt på fuglekologi. UiG hadde 232 forskerdøgn i Ny-Ålesund i 2011.

National Research Council of Italy (CNR)

CNR fra Italia åpnet sin stasjon Dirigibile Italia i 1997. Forskning har fokusert på miljø- og klimastudier av is og marine sedimenter, samt interaksjonsmekanismer mellom atmosfære, biosfære, hydrosfære og geosfære. I april 2009 ble Amundsen-Nobile Climate Change Tower offisielt åpnet. Tårnet representerer det viktigste bidraget til forskningsinfrastrukturen i Ny-Ålesund siden Marinlaboratoriet ble åpnet. Det ble gjort noen modifiseringer på tårnet i løpet av 2010. Tårnet administreres av CNR, men skal være åpent for forskere som trenger en plattform for studier av de nedre delene av atmosfæren, og i 2011 har også den Koreanske stasjonen installert instrument her. Det satses på et utstrakt samarbeid med etablerte prosjekter og grupper i Ny-Ålesund og en tett integrasjon av aktivitetene i tårnet med den øvrige virksomheten i byen. CNR hadde 739 forskerdøgn i Ny-Ålesund i 2011.

National Centre for Antarctic & Ocean Research (NCAOR)

NCAOR fra India er det siste tilskuddet i rekken av permanente stasjoner i Ny-Ålesund. Stasjonen som heter Himadri ble offisielt åpnet i 2008. NCAOR forventer høy aktivitet i Ny-Ålesund, og har lansert en plan for driften ved stasjonen. Det satses bredt, med vekt på biokjemi, langtransportert forurensning, genetik, geologi, glasiologi og atmosfære. NCAOR hadde 843 forskerdøgn i Ny-Ålesund i 2011.

Forskning fremover

Et viktig moment for Kings Bay AS er å tilrettelegge for å bringe flere forskere til Ny-Ålesund i vinterhalvåret, slik at den eksisterende kapasiteten kan utnyttes bedre enn i dag.

Gjennom NySMAC og SSF arbeides det for å øke graden av samarbeid og koordinering mellom ulike aktører i forskningsmiljøet i Ny-Ålesund. Det må fokuseres ytterligere på utveksling av data og informasjon mellom institusjonene, og også etablering av rutiner for å forenkle og bedre denne utvekslingen.

Note 8 – Skatt

Årets skattekostnad fremkommer slik:

	2011	2010
Betalbar skatt på årets resultat		
Betalbar skatt	26 624	13 038
Oppretting bokført skatt tidligere år	12 978	0
Skattefradrag underskudd i 2009 mottatt i 2010	0	-13 008
Endring utsatt skattefordel	6 966	27 447
Årets totale skattekostnad på ordinært resultat	<u>46 568</u>	<u>27 477</u>

Betalbar skatt i årets skattekostnad fremkommer slik:

	2011	2010
Ordinært resultat før skattekostnad	51 109	46 566
Permanente forskjeller	158 827	206 467
Endring i midlertidige forskjeller	-43 538	-90 337
Skattemessig fremførbart underskudd	0	-81 206
Grunnlag betalbar skatt	<u>166 398</u>	<u>81 490</u>
Skatt, 16 %, som utgjør sum betalbar skatt på årets resultat	<u>26 624</u>	<u>13 038</u>

Spesifikasjon av grunnlag for utsatt skatt

Forskjeller som utlignes:

	2010	2010
Anleggsmidler	-476 569	-508 157
Omløpsmidler	-321 909	-333 859
Skattemessig fremførbart underskudd	0	0
Sum	<u>-798 478</u>	<u>-842 016</u>
Utsatt skattefordel, 16%	<u>-127 756</u>	<u>-134 723</u>

Note 9 - Egenkapital

	Aksjekapital	Annen egenkapital	Sum
Egenkapital 01.01	7 000 000	1 288 039	8 288 039
Årets endring i egenkapital	0	4 541	4 541
Egenkapital 31.12	<u>7 000 000</u>	<u>1 292 580</u>	<u>8 292 580</u>

Note 5 - Avskrivninger og nedskrivninger på aktiverte driftsmidler

	Tomter	Øvrige invest	Sum
Kostpris 01.01.:	1 000	0	1 000
Tilgang:	0	10 824 224	10 824 224
Avgang:	0	0	0
Kostpris 31.12:	1 000	10 824 224	10 825 224
Akk.avskr/nedsk. 01.01:	0	0	0
Akk.avskr/nedsk. 31.12:	0	0	0
Nedskr. med statstilsk.:	0	10 824 224	10 824 224
Bokf. verdi 31.12:	1 000	0	1 000
Ord. avskrivninger	0	0	0
Økonomisk levetid:		5 - 25 år	
Avskrivningsplan:		Lineær	

Selskapet har ingen tilgang av driftsmidler siste 5 år som ikke er nedskrevet med tilskudd. Avgang nedskrene driftsmidler er resultatført.

Note 6 – Gjeld med forfall senere enn fem år

Selskapet har ingen gjeld som forfaller mer enn fem år etter regnskapsårets slutt

Note 7 – Pantestillelser og garantier

	2011	2010
Gjeld som er sikret ved pant og lignende	3 144 902	0
Bokført verdi av eiendeler pantsatt for egen gjeld	17 555 507	0

Limit for innvilget kassekreditt er på kr 6 000 000.

Ubenyttet trekk på innvilget kassekreditt utgjør kr 2 855 098.

The Sverdrup Station in 2011

The Sverdrup Station can look back at a good summer with successful projects, but we can confirm the Kingsbay statistics that we had less activity in this year compared to 2010. The number of visiting scientists was considerably smaller, but the number of lodging days in fact only somewhat smaller (143 scientists / 2193 lodging days in 2011 versus 213 scientists / 2576 lodging days in 2010). The main reason for this decline we see in both the International Polar Year as well as ArcFac having ended in 2010. The comparably more quiet period in late summer was compensated by a larger project, VAUAV/CICCI in spring 2011. This project filled nicely the usually quiet shoulder season. In early winter, the rocket launch by the Andøya Rocket Range and the University of Oslo brought high activity to the Sverdrup Station during an otherwise quiet time.

During 2011, our engineers for the last years, Dorothea Schulze and Vigdis Lonar Barth, finished their time in Ny-Ålesund. Dorothea Schulze is now employed at NILU in Kjeller while Vigdis Lonar Barth is working at the Norwegian Space Centre in Oslo. We were very fortunate to have them with us in Ny-Ålesund and we will definitely miss both of them in our team, but we are also happy to welcome Marta Karoline Jansen and Sanja Forstrøm, who started as new engineers in our team this summer.



The new platform at Zeppelin Station

At the Zeppelin monitoring station, a new instrumentation platform was built this summer. At present, many instruments are located on the roof of the Zeppelin station and maintenance work of these happens close to the air intake used for measurements. Having new instruments on the platform rather than on the roof will minimize impact on the air intakes.

Also on Zeppelin, an energy saving project was initiated in 2011. In a first step, the ventilation system and the power transformer will be exchanged to reduce energy consumption. The material for this has arrived in Ny-Ålesund and installation will happen after Easter 2012.

At present, visitors to Ny-Ålesund are required to register their stay at various separate websites. Under the lead of SSF, Kingsbay, AWIPEV and the NPI-Sverdrup Station spent time on the development of a new combined booking system, which will integrate the various booking-related sites such as RIS, Kingsbay booking, station booking and governor's permissions under one address. The specifications have been compiled and finalized by SSF and we hope for an implementation in 2012.

More information on projects at the Sverdrup Station can be found at <http://sverdrup.npolar.no>. There you also find all Zeppelin webcams including a new high resolution web camera by Jack Kohler looking towards the front of Kronebreen.

Årsberetning for 2011 Kings Bay AS



Styret i Kings Bay AS foran Amundsenvillaen.
Fra venstre Pål Prestrud, Ansatte observatør Sylvi Lundgren, Karin Refsnes, Nestleder Ann-Kristin Olsen, Styreleder Knut M. Ore og Direktør i Kings Bay AS Ole Øiseth, Egil Murud var ikke tilstedet da bilde ble tatt.
Foto: Torunn Flesjø

Note 3 - Varelager

	Gasoil	Butikk	Bensin etc	Proviant	Øvrig beholdning	Sum
31.12.2011	4 856 900	2 459 250	388 362	879 670	3 872 490	12 456 672
31.12.2010	3 460 000	1 253 995	324 100	967 000	1 811 574	7 816 669

Varelager av proviant, gasoil, bensin mv. vurdert til laveste verdi av anskaffelseskost og virkelig verdi. Butikkvarer er blitt nedskrevet med kr 46 000 for ukurans.

I bensin etc inngår: Bensin, gass og andre oljeprodukter.

I øvrige beholdninger inngår beholdning av materiell vedrørende mekaniker, rørlegger og snekker med kr 1 961 837. Denne typen beholdning har ikke vært balanseført tidligere år, men løpende kostnadsført som forbruksvarer. Der foreligger ikke tilstrekkelig historikk til å angi størrelse på beholdning 01.01.2011 eller endring i løpet av året.

Note 4 – Lønnskostnader, antall ansatte, godtgjørelser, lån til ansatte

Personalkostnader	2011	2010
Lønninger	17 061 671	16 883 985
Folketrygdavgift	0	0
Pensjonsforsikring	183 209	223 564
Andre ytelser	1 649 400	1 434 284
Sum	18 894 280	18 541 833

Gjennomsnittlig antall ansatte	2011	2010
	27	27

Selskapet har avtale om innskuddspensjon for samtlige ansatte i henhold til minimumskrav i Lov om obligatorisk tjenestepensjon.

Godtgjørelser

	Lønn	Annen godtgjørelser
Administrerende direktør, samlet etter skifte	988 723	54 375
Styret		385 000

Revisor

Revisjonshonoraret for 2011 utgjør kr 125 200. I tillegg kommer honorar for bistand med kr 57 375.

Bundne midler

Pr 31.12.2011 hadde selskapet bundne midler med kr 1 634 445.
Skyldig skattetrekk pr 31.12.2011 utgjorde kr 1 619 508.

Note 2 - Statstilskudd og øvrige tilskudd

	2011	2010
Generelt tilsk. til drift og invest. over statsbudsjettet:	15 000 000	15 000 000
Øvrig tilskudd til investeringer	416 275	6 138 758
Tilskudd overført til Bjørnøen AS	-175 628	-163 222
Sum tilskudd Kings Bay AS	15 240 647	20 975 536

Samlet anvendelse av tilskudd:

	2011	2010
Vedlikehold bygninger	229 340	376 864
Marinebiologisk laboratorium og sjøvannsinntak	24 050	1 115 634
Verktøy og annet mindre utstyr	899 582	205 116
Diverse mindre investeringer	258 581	31 508
Møbler og inventar	0	0
Oppgradering infrastruktur	102 653	23 463
Oppgradering maskinpark	380 299	1 764 127
Kontormaskiner, datautstyr og annen elektronikk infrastruktur	407 329	280 753
Oppgradering flyplass og utstyr flyplass	199 905	0
Båt med utstyr	0	68 251
Tankanlegg	1 386 539	221 431
Rehabilitering kjøkken	243 937	0
Vedlikehold avløp	412 884	0
Enøktiltak	1 065 255	2 088 782
Utstyr etc kjøkken	0	321 210
Rehabilitering Amundsenvillaen	996 980	7 821 136
Garasje for store kjøretøy	271 208	1 664 111
Gjenstandsregistrering Museet	40 565	126 799
Informasjonssenter	0	248 670
Nødstrømagregat	751 764	351 156
Vannforsyning Tvillingvann	1 655	1 472 524
Lagerhall	3 151 698	1 863 279
Sum anvendelse av tilskudd til investeringer	10 824 224	20 044 814
Inntektsført tilskudd fra tidligere år	600 000	0
Tilskudd overført til investeringer neste år	4 135 000	600 000
Tilskudd resultatført i året	881 423	330 722
Sum anvendelse av tilskudd	15 240 647	20 975 536

Innledning

Siden slutten av 1960-tallet har Ny-Ålesund av norske myndigheter vært utpekt som arena for naturvitenskaplig forskning og miljøovervåking. Gjennom de siste ti årene har staten investert betydelige midler i infrastruktur i Ny-Ålesund. Dette har resultert i at stedet i dag fremstår som en meget god, moderne og funksjonell forskningsstasjon.

Selskapet har til formål drift og utnyttelse av sine eiendommer og annen virksomhet som står i forbindelse med dette. Selskapets primære oppgave er å tilby service og infrastrukturtenester til forskningsvirksomheten som drives med utgangspunkt i Ny-Ålesund, samt å fremme forskning og vitenskaplig virksomhet. Selskapets administrasjon ligger i Ny-Ålesund.

2011 var selskapets 95. driftsår. Kings Bay Kull Compani AS ble stiftet i Ålesund 14. desember 1916. Etter vedtak på generalforsamlingen 6. mai 1998 skiftet selskapet navn til Kings Bay AS.

Strategiplan Kings Bay AS

Året 2011 var siste år av strategiplanens planperiode på fem år, og revideringen har pågått for fullt. Styret har årlig evaluert status i forhold til strategiplanen, ledelsen i Kings Bay AS har gjort opp status ved årsskiftet og sentrale samarbeidspartnere har bidratt med innspill på viktige områder. Mange av planens strategier videreføres inn i neste femårsperiode som varige. Andre mål krever ny fokus i tiden fremover, og noen mål har mistet sin aktualitet som følge av endrede rammevilkår og forutsetninger.

Det leveres gode infrastrukturtenester til forskermiljøene og vi ønsker å realisere det store ENØK-potensialet som er avdekket i virksomheten, både for å spare energi, kostnader og utslipp. Vedlikehold og utvikling av infrastrukturen i tillegg til forvaltningen av den bygningsmessige arven vil være fokusområder i neste periode, og sees i nøye sammenheng med ENØK-tiltak.

Kings Bay opptre som en aktiv bidragsyter i utviklingen av Ny-Ålesund ved å være synlig og tydelig overfor våre samarbeidspartnere. Selskapet bidrar også til en dynamisk utnyttelse av kapasitetene ved eksempelvis å leie tilbake ubrukte sengeplasser i sommersesongen for å kunne formidle disse videre til andre.

Utviklingen av Ny-Ålesund innen forsvarlige miljømessige rammer er en utfordring som er like aktuell, spesielt med tanke på å tilnærme seg en strategi hvor belastning av natur og samfunn ikke må overskygge det generelle forskningsformålet.

Kulturmiljøet forvaltes på en god måte i tråd med og i samarbeid med Riksantikvaren og Sysselmannens bestemmelser, hvor forvaltningsplan for den fredete bebyggelsen er utarbeidet og nyttes som et styrende dokument i utviklingen av stedet.

Det fokuseres også på å være en god og attraktiv arbeidsgiver, hvor det stimuleres til forlengelse av kontraktsforholdene. Det er også utarbeidet etiske retningslinjer som er gjort kjent blant alle tilknyttet selskapet.

Målsettingen om å være en seriøs samfunnsaktør innen selskapets rammer følges opp med synlighet i sentrale fora hvor avgjørelser påvirkes og besluttes, noe som er en vedvarende prosess. Ny-Ålesund Symposiet er eksempel på viktig aktivitet hvor selskapet markerer seg som en seriøs samfunnsaktør.

Kings Bay har som mål å ha økonomiske resultat i balanse, noe som er en utfordring på grunn av nedgang i antall overnattingsdøgn, økte oljepriser og flykostnader. Foruten det faktum at hovedinntjeningen skjer i en kort og hektisk periode på sommeren.

Generelt er selskapets styre og ledelse opptatt av å følge prinsippene bak god eierstyring og selskapsledelse, Corporate Governance, med ivaretagelse av en rekke tverrgående hensyn som skal til for å drive en god og bærekraftig virksomhet.

Virksomheten i 2011

Året 2011 har vært et utfordrende år for selskapet med store utskiftninger av ansatte. For ledelsen har det internt vært nødvendig å ha et spesielt fokus på de ansatte og behovet for en åpen kommunikasjonspolicy. Dette synes å ha hatt en stimulerende virkning på organisasjonen som nå fremstår som velfungerende. Organisasjonsutvikling vil det alltid være behov for og vil bli drevet kontinuerlig.

Ny-Ålesund er på mange måter et samfunn med betydelige utfordringer når det gjelder å drifte, opprettholde og forbedre infrastruktur i et arktisk klima. Det merkes også at mange krav og tilsyn fra myndighetene gjør seg gjeldende på Svalbard når det gjelder godkjenning og drift av anlegg som Kings Bay AS driver. Eksempler på aktiviteter underlagt spesielle krav er drift og vedlikehold av kraftstasjonen, rørnett med vann og kloakk, IT-infrastruktur, vannforsyning, avfallshåndtering, hotell, butikk, kjøkken og ikke minst flyplassdrift. Det er det samme lovverket som gjelder for Ny-Ålesund flyplass som for enhver kortbaneflyplass i Norge. Kings Bay AS er også pålagt ISPS status av kai og opplæring av sikkerhetspersonell ved båtanløp.

Kings Bay AS forvalter den største samlingen av fredede og bevaringsverdige bygg på Svalbard. De økonomiske midlene som stilles til rådighet for dette formålet står ikke i forhold til vedlikeholdsbehovet. Tilbakeføringen av Amundsenvillaen til så nær opprinnelig stand som mulig er et eksempel på at Kings Bay AS med dets styre har arbeidet aktivt for å reise kapital utenom vanlige driftsmidler. Med støtte fra Conoco Philips, Telenor, Barlindhaug og Kongsberggruppen samt Svalbards miljøvernfond, Utenriksdepartementet og Stiftelsen UNI har man lyktes i å sette villaen tilbake i nær den stand den var i da Amundsen benyttet den. Dette er et tankekors i forhold til det ansvar Kings Bay AS her er pålagt som heleid statlig bedrift.

Det var 11 offisielle besøksgrupper med til sammen ca 145 personer innom Ny-Ålesund i 2011. I september var den Canadiske ambassadøren til Norge på besøk sammen med direktøren for "The Canadian International Centre for the Arctic Region". Hensikten med besøket var å lære om hvordan man drifter en forskningsstasjon i Arktisk.



The Canadian Ambassador to Norway, Mr. John Hannaford and Director of "The Canadian International Centre for the Arctic Region", Mr. Giles Norman.
Foto: Torunn H. Flesjø

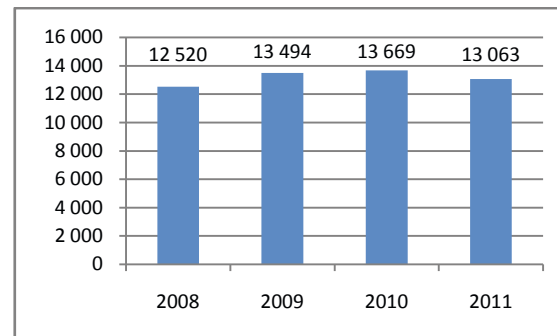
I 2011 måtte Ny-Ålesund Symposium avlyses på grunn av askesky fra Island og uforutsigbare flyforhold. Neste Ny-Ålesund symposium er tidfestet til mai 2012.

Utvikling i forskerdøgn avstem mot forord

Antall overnattingsdøgn i Ny-Ålesund var i 2011 på 25.063 døgn. Av dette var 13 063 forskerdøgn, inkludert feltdøgn. Dette er en nedgang på 4,5 %, eller 606 forskerdøgn i forhold til 2010.

AWIPEV hadde en signifikant nedgang i 2011 på 1 309 døgn og bare så vidt flere døgn enn NP som hadde totalt 3 310 døgn.

Den tredje største stasjonen er Kina som økte sitt belegg fra 914 i 2010 til 1 215 i 2011. ARR med sin ICI-3 kampanje genererte 706 døgn mot ingen året før.



Antall forskerdøgn de siste fire år.
Tallene for 2008 og 2009 inneholder også feltdøgn

Kings Bay AS Noter 2011

Note 1 - Regnskapsprinsipper

Årsregnskapet er satt opp i samsvar med regnskapslovens bestemmelser og god regnskapsskikk.

Salgsinntekter

Inntektsføring ved salg av varer og tjenester skjer på leveringstidspunktet.

Klassifisering og vurdering av balanseposter

Anleggsmidler er eiendeler ment til varig eie og bruk i virksomheten. Anleggsmidler vurderes til anskaffelseskost, men nedskrives til virkelig verdi dersom verdifallet ikke forventes å være forbigående. Langsiktig gjeld balanseføres til opptakskost. Omløpsmidler og kortsiktig gjeld omfatter poster som forfaller til betaling innen ett år samt poster som knytter seg til varekretsløpet. Øvrige poster er klassifisert som anleggsmiddel/langsiktig gjeld. Omløpsmidler vurderes til laveste av anskaffelseskost og virkelig verdi. Kortsiktig gjeld balanseføres til opptakskost.

Fordringer

Kundefordringer og andre fordringer er oppført i balansen til pålydende etter fradrag for avsetning til forventet tap. Avsetning til tap gjøres på grunnlag av individuelle vurderinger av de enkelte fordringene. I tillegg gjøres det for øvrige kundefordringer en uspesifisert avsetning for å dekke antatt tap.

Varebeholdninger

Lager av innkjøpte varer er individuelt verdsatt til laveste av anskaffelseskost og virkelig verdi. Virkelig verdi vil være netto salgsverdi på fremtidig salgstidspunkt.

Valuta

Pengeposter i utenlandsk valuta er vurdert etter kursen ved regnskapsårets slutt.

Investeringsobjekter og anleggsmidler

Investeringsobjekter er nedskrevet med tilskudd fra staten og øvrige tilskudd. Investeringsobjekter som ikke er blitt dekket opp med tilskudd er ført opp og aktivert i balansen. I den grad fremtidig drift og tilskudd ikke gir rom for nedskrivning på aktiverte anleggsmidler, vil disse avskrives lineært over forventet økonomisk levetid.

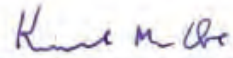
Vedlikehold

Vedlikehold for å opprettholde nåværende standard på bygninger og øvrige anleggsmidler inngår i ordinære driftskostnader. Større vedlikehold for å bringe bygninger og øvrige anleggsmidler opp til dagens krav til fornuftig og nødvendig bruksstandard, er behandlet som investeringsobjekter sammen med andre investeringer.

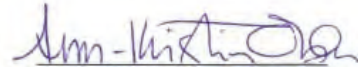
Skatt

Skattekostnaden i resultatregnskapet omfatter både periodens betalbare skatt og endring i utsatt skatt. Utsatt skatt er beregnet med 16 % på grunnlag av de midlertidige forskjeller som eksisterer mellom regnskapsmessige og skattemessige verdier, samt ligningsmessig underskudd til fremføring ved utgangen av regnskapsåret. Skatteøkende og skattereduserende midlertidige forskjeller som reverserer eller kan reversere i samme periode er utlignet og nettoført. Andre skattereduserende forskjeller er ikke utlignet, men balanseført dersom det er sannsynlig at foretaket kan utnytte dem, og eventuelt nettoført.

Ny-Ålesund 21. mars 2012



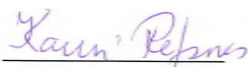
Knut M. Ore
Styreleder



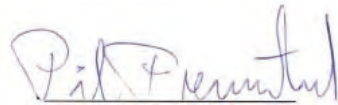
Ann-Kristin Olsen
Nestleder



Egil Murud



Karin Refsnes



Pål Prestrud



Ole Øiseth
Administrerende direktør



Ny-Ålesund Foto: Knut Erik Hanssen

Forskningen i Ny-Ålesund

Ny-Ålesund har en rekke fortrinn som gjør stedet attraktivt for arktisk naturvitenskaplig forskning. Området er svært lett tilgjengelig, har en tilnærmet uberørt natur, har godt utviklet infrastruktur og internasjonal tilstedeværelse. Dette gir Ny-Ålesund forutsetninger for å kunne være en effektiv forskningsplattform, og et sentralt utgangspunkt for nasjonal og internasjonal arktisk forskning.

I en rekke regjerings- og stortingsdokumenter er det fremhevet hvilken betydning Svalbard og Ny-Ålesund har for polar- og klimaforskningen, samt Norges naturlige ansvar og rolle som vertsnaasjon. Regjeringens mål om bevaring av Svalbards villmarksnatur setter imidlertid også rammer for forskningsvirksomhetene. Forskning i de vernede områdene bør begrenses til virksomhet som ikke kan forestå andre steder, og som ikke er i strid med vernets formål. Ny-Ålesund skal også videreutvikles som en «grønn forskningsstasjon».

En av ambisjonene i Kings Bay AS' strategiplan er å bidra til at det vitenskaplige samarbeidet mellom de ulike stasjonene i Ny-Ålesund styrkes og utvikles. Det er også viktig at aktiviteten i Ny-Ålesund i større grad ses i sammenheng med den øvrige infrastruktur og forskningsvirksomhet på øygruppen. Kings Bay AS er assosiert partner i prosjektet SIOS, et prosjekt ledet av Norges forskningsråd som skal bedre koordineringen av den samlede forskningen og infrastrukturen på Svalbard og i Ny-Ålesund. Selskapet er også representert i styret til Svalbard Science Forum.

Kings Bay AS har som ambisjon å være godt orientert om hva som rører seg innen internasjonal arktisk forskning. Dette gjelder både hvilke forskningsområder som vil bli prioritert og hvilke tjenester og tilrettelegging som vil bli etterspurt i forskningsmiljøet. Det er viktig at Kings Bay AS deltar i fora hvor Ny-Ålesund diskuteres. Dette krever at selskapet sitter med tilstrekkelig innsikt i arktisk forskning. Vi legger vekt på at alle ansatte i selskapet gis en innføring i hva det innebærer å ha

tilrettelegging for forskningsaktivitet som primær oppgave.

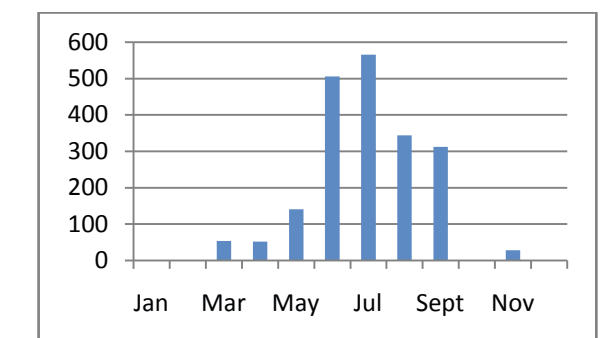
For å ivareta samordning av forskningen i Ny-Ålesund ble Ny-Ålesund Science Managers Committee (NySMAC) etablert i 1994. NySMAC består av representanter fra institusjoner med permanente og/eller større forskningsprosjekter i Ny-Ålesund, og Kings Bay har observatørstatus i forumet.

Kings Bay Marinlaboratorium

Kings Bay Marinlaboratorium er en sentral fasilitet i Ny-Ålesund, og den store internasjonale deltakelsen i laboratoriet gir gode muligheter for samarbeid om prosjekter i Kongsfjorden. Aktiviteten er i perioder meget høy, og er i enda større grad sesongbasert enn forskningsaktiviteten i Ny-Ålesund forøvrig. I 2011 var det totalt 2003 brukerdøgn, en nedgang på 444 brukerdøgn (-18 %) fra året før, og det er på nåværende tidspunkt ikke grunn til å forvente betydelig vekst utover dette.

Alfred Wegener Institute (AWI) var i 2011 den mest aktive brukeren av både laboratoriet og dykkerlabben med hhv. 364 og 397 brukerdøgn. Av andre brukere kan det nevnes NCAOR (India) og CAAA (Kina) som begge hadde en markant økning fra året før med hhv. 316 (+89,6%) og 125 (+72,8%) laboratedøgn. Akvaplan Niva, Sintef og Max-Planck institutt (Tyskland) var også alle representert på laben iløpet av 2011 med hhv. 28, 50 og 140 laboratedøgn.

Brukerdøgn Marinlaboratorium 2011:



Ta vare på og tilgjengeliggjøre kulturarven

29 av bygningene i Ny-Ålesund er fra 1945 eller eldre, og dermed automatisk fredet som kulturminner iht. Svalbardmiljøloven. Kings Bay AS har høye ambisjoner om å ta vare på kulturminnemiljøet i Ny-Ålesund. Selskapet har derfor en åpen dialog med kulturminnemyndighetene om bruk og bevaring av det helhetlige landskapet og enkeltbygninger i Ny-Ålesund. Det er selskapets overordnede mål at det primært skal benyttes eksisterende bygninger for å ivareta behov for nye lokaliteter for forskningsinstitusjoner og bofasiliteter. Dette blir også omtalt i st.meld. nr. 22 av 17. april 2009 om Svalbard som sier følgende om kulturarven i Ny-Ålesund:

"Ny-Ålesund har Svalbards største samling av automatisk fredete kulturminner fra før 1946 (29 bygninger). Bosettingen er også et viktig kulturmiljø som ikke bør miste sin historiske karakter. Utarbeiding av en forvaltningsplan for de fredete bygningene, i samarbeid mellom Sysselemannen, Kings Bay og Riksantikvaren, har vært et viktig skritt i vernearbeidet. Det er her tatt hensyn til at en del av bygningene kan moderniseres innvendig. Ved utbygging må de historiske og kulturminnemessige verdiene i området tas hensyn til".

Alle tiltak som er nødvendig å gjennomføre på automatisk fredete kulturminner på Svalbard krever dispensasjon fra Svalbardmiljøloven. Selskapet har derfor nær kontakt med både Sysselemannen og Riksantikvaren. For Kings Bay AS er denne kontakten både viktig og nyttig, og bidrar til at man finner gode løsninger på å kombinere ivaretagelse av kulturarven samtidig som man imøtekommer nye krav og behov.



Telegrafan i Ny-Ålesund. Foto: Andrine Kylling

I mai 2011 ble Amundsenvillaen offisielt åpnet etter at den har gått gjennom en betydelig rehabilitering og tilbakeføring. Arbeidene er gjort etter antikvariske prinsipper i samarbeid med Riksantikvaren. Amundsenvillaen ble bygget i 1918 som sommerbolig for selskapets direktører og har senere blitt benyttet til bolig for Roald Amundsen i 1925 og 1926, hotell og bar i 1936-1939, samt bolig og sykestue. Etter rehabiliteringen har 2. etasje igjen blitt bolig for selskapets direktør, mens det er representasjonslokaler i 1. etasje. Kings Bay AS takker for økonomisk støtte fra ConocoPhillips, Utenriksdepartementet, Svalbards miljøvernfond, Telenor, Barlindhaug, Kongsberg gruppen og Stiftelsen UNI.

Kings Bay AS vil fortsette arbeidet med rehabilitering av de fredede bygningene i Ny-Ålesund.



Amundsenvillaen. Foto: Bodil J. Paulsen

Amundsenvillaen før og etter rehabilitering.
Foto: Bodil J. Paulsen

Balanse pr. 31.12.2011

	Note	2011	2010
EIENDELER			
Anleggsmidler			
Immaterielle eiendeler			
Utsatt skattefordel	8	127 756	134 722
Varige driftsmidler			
Tomter, bygninger og annen fast eiendom	2,5,7	1 000	1 000
Sum anleggsmidler		128 756	135 722
Omløpsmidler			
Varer	3,7	12 456 672	7 816 669
Kundefordringer	7	5 097 836	4 548 846
Andre fordringer		1 083 434	2 252 182
Bankinnskudd, kontanter o.l.	4	3 144 884	4 601 290
Sum omløpsmidler		21 782 825	19 218 986
SUM EIEDELER		21 911 581	19 354 708
EGENKAPITAL OG GJELD			
Egenkapital			
Innskutt egenkapital			
Selskapskapital	9,10	7 000 000	7 000 000
Sum innskutt egenkapital		7 000 000	7 000 000
Opptjent egenkapital			
Annen egenkapital	9	1 292 580	1 288 039
Sum opptjent egenkapital		1 292 580	1 288 039
Sum egenkapital		8 292 580	8 288 039
Gjeld			
Kortsiktig gjeld			
Gjeld til kredittinstitusjoner	7	3 144 902	
Leverandørgjeld		2 104 293	3 907 299
Betalbar skatt		26 624	13 038
Skyldig offentlige avgifter		1 619 508	1 674 798
Tilskudd overført til neste år	2	4 135 000	600 000
Annen kortsiktig gjeld		2 588 673	4 871 535
Sum kortsiktig gjeld		13 619 001	11 066 669
SUM EGENKAPITAL OG GJELD		21 911 581	19 354 708

Resultatregnskap

	2011	2010
Driftsinntekter		
Leieinntekter og driftstilskudd	13 288 833	14 607 354
Flyinntekter	8 589 225	9 595 567
Kost - og proviantinntekter	8 472 899	9 001 951
Salgsinntekter butikk	4 451 513	5 045 278
Annen driftsinntekt	13 320 053	12 842 107
Tilskudd drift over statsbudsjettet	2 881 423	330 722
Sum driftsinntekter	49 003 946	51 422 978
Driftskostnader		
Varekjøp kost - og proviant	2 177 911	2 703 507
Varekjøp butikk	2 321 864	2 792 981
Varekjøp øvrig	1 841 167	1 771 809
Lønnskostnad	4 18 894 280	18 541 833
Kjøp flybefordring	8 157 934	7 275 169
Vedlikeholdskostnader	679 560	660 937
Eget forbruk diesel	4 867 471	5 244 606
Annen driftskostnad	4 10 027 897	12 143 501
Sum driftskostnader	48 968 085	51 134 342
DRIFTSRESULTAT	35 860	288 636
FINANSINTEKTER OG FINANSKOSTNADER		
Finansinntekter		
Annen renteinntekt	49 000	33 917
Annen finansinntekt	171 638	51 527
Sum finansinntekter	220 637	85 444
Finanskostnader		
Annen rentekostnad	57 155	72 013
Annen finanskostnad	148 233	255 500
Sum finanskostnader	205 389	327 514
NETTO FINANSPOSTER	15 249	(242 070)
ORDINÆRT RES. FØR SKATTEKOSTNAD	51 109	46 566
Skattekostnad på ordinært resultat	8 46 568	27 477
ORDINÆRT RESULTAT	4 541	19 089
ÅRSRESULTAT	4 541	19 089
OVERFØRINGER		
Overføringer annen egenkapital	9 4 541	19 089
SUM OVERFØRINGER	4 541	19 089

Organisasjon og ledelse

Styret har i 2011 hatt følgende sammensetning:

Styrets leder:	Knut M. Ore
Nestleder:	Ann-Kristin Olsen
Medlemmer:	Pål Prestrud
	Egil Murud
	Karin Refsnes

Ansatt observatør (ut):	Nina Pettersen
Ansatt observatør (inn):	Sylvi Lundgren

Ole Øiseth er administrerende direktør.
Styret har i 2011 avholdt 6 møter.

Utvikling, resultat og fortsatt drift

Styret er av den oppfatning at årsregnskapet gir et rettviseende bilde av selskapets eiendeler og gjeld, finansielle stilling og resultat.

Avlagt årsoppgjør er basert på fortsatt drift og styret bekrefter at forutsetningen for dette er til stede.

Personell

Pr 31.12.11 var det 26 ansatte i Kings Bay AS. I løpet av sommersesongen utgjorde antallet ansatte på det meste 44 personer mot 44 personer i 2009. Totalt ble det utført ca 33 årsverk i 2011 medregnet overtid.

Pr 31.12.11 besto 46 % av personalet av kvinner. Ved nyrekruttering er selskapet opptatt av å rekruttere både kvinner og menn uavhengig av stillingstype, og samtidig legge forholdene til rette for likestilling på alle samfunnsområder.

Helse, miljø og sikkerhet

Kings Bay AS er pålagt å ha verneombud, jf arbeidsmiljøloven § 6-1. Verneombud er valgt for perioden 2011-2013.

Selskapet registrerte i 2011 ingen skader blant de ansatte. Sykefraværet er i 2011 beregnet til 3,2 % mot 3,4 % i 2010.

Det er styrets oppfatning at arbeidsmiljøet er godt, og at selskapet er bevisst på å være en god og attraktiv arbeidsgiver. I 2010 ble det opprettet et Samarbeidsutvalg bestående av verneombud, ansatteobservatør til styret med vara, samt direktør og kontorsjef fra administrasjonen. Mandatet for utvalget er å fremme samarbeid og kommunikasjon mellom de ansatte og ledelsen.

Helsetilbudet

Ansvar for primærhelsetjenesten og helseberedskapen i Ny-Ålesund er tillagt Longyearbyen sykehus, og organiseres og finansieres av sykehuset. Selskapet er medlem av bedriftshelsetjenesten ved Longyearbyen sykehus.

Kommunikasjonsplan

Som en del av selskapets strategiplan er det i 2009 utarbeidet en kommunikasjonsplan for å videreutvikle selskapets interne og eksterne informasjonstjenester. Som stedlig eierrepresentant og operatør av Ny-Ålesund er det et naturlig hovedansvar å informere besøkende, ansatte, myndigheter, samarbeidspartnere og andre interesserte. Kings Bay formidler informasjon om pågående forskning, praktisk informasjon om priser, reiseruter og tilgang, stedets historie, stedets muligheter og begrensninger, samt vår sårbarhet med en arktisk beliggenhet.

Vårt informasjonssenter, museum og websider er viktige verktøy for å nå de forskjellige eksterne brukergruppene med relevant informasjon. Internt satses det i tillegg på regelmessige møter med stasjonene og de ansatte, samt en levende informasjonsutveksling via dialog og oppslag. Basisinformasjon om selskapets formål, visjon, aktiviteter og muligheter formidles i henhold til kommunikasjonsplanen, og vil bli ytterligere forbedret i året slik at vår hjemmeside kan holdes oppdatert med små og store hendelser i forskningslandsbyen. Praktisering av kommunikasjonsplanen er også et proaktivt verktøy for å være en ansvarlig samfunnsaktør, samt opprettholde selskapets omdømme i nasjonale og internasjonale medier og andre sammenhenger.

Ytre miljø

I Strategiplanen er det et uttalt mål å drive stedet innenfor rammene av en bærekraftig utvikling. Det ble også i forbindelse med Stortingsmelding nr. 9 (1999-2000) om Svalbard, understreket at en videre vekst må skje innen forsvarlige miljømessige rammer. I Stortingsmelding nr. 22 (2008-2009) understrekes det at Ny-Ålesund og områdene rundt fortsatt beskyttes som referanseområde for forskning. Stortinget ga sin tilsutning til at Ny-Ålesund videreutvikles som en grønn forskningsstasjon og forutsatte at Kings Bay AS sørger for nødvendige tiltak for å sikre at den lokale miljøpåvirkningen fra virksomheten holdes på et minimum.

I Riksrevisjonens undersøkelse av forvaltningen av Svalbard i 2006 – 2007 ble det bemerket at det mangler data for miljøtilstanden i Ny-Ålesund.

Kings Bay AS tar i dag hånd om alt avfall i Ny-Ålesund og sorterer avfallet i 28 ulike fraksjoner. Matavfall og lignende blir kompostert. De andre kategoriene blir sendt til Tromsø.



Grønn stasjon – avfalls sortering.

Kings Bay AS har i 2011 ikke hatt virksomhet som har skapt miljøbelastninger utover tillatte rammer. Selskapet har stadig store utfordringer for å legge til rette for mest mulig miljøvennlig drift av stedet, og vil fortsette å fokusere på viktigheten av dette.

Ny-Ålesund som grønt forskningssamfunn

I samsvar med myndighetenes føringer skal Kings Bay AS drive og utvikle Ny-Ålesund som et grønt samfunn og redusere miljøpåvirkningen i størst mulig grad. Rapporten "Environmental impact assessment on the research activity in Ny-Ålesund 2006" kom med en rekke anbefalinger til tiltak. En del av anbefalingene er implementert, men det er fremdeles punkter som må forbedres. Kings Bay AS har i samarbeid med NP og NILU startet et prosjekt som skal utvikles til et måle- og evalueringsprogram for lokale forurensninger, miljøslitasjer og miljøforstyrrelser i og rundt Ny-Ålesund. Prosjektet kalles Tålegrenseprosjektet og har fått støtte fra Svalbards miljøvernfond.

I 2009 utarbeidet Kings Bay AS en arealplan for Ny-Ålesund. Bruk og vern av de enkelte områdene er godt definert i samråd med brukere og overordnede myndigheter. Det har også vært fokus på å opprettholde det gode avfallssystemet, den bra ferdskontrollen av i landstigende cruiseturister, samt en god styring av fritids- og forskningsaktiviteter innenfor planområdet. I dette arbeidet er det viktig med informasjon til forskere og besøkende. Det er utarbeidet en brosjyre for besøkende som gir generell informasjon om Ny-

Ålesund og Kings Bay AS. I tillegg er det utarbeidet en informasjonsmappe som er lagt ut på alle utleierom og utdelt til stasjonene, samt oppdatert informasjon på flybussen og i messelokalitetene, noe som bidrar til bevissthet på rutiner, miljø og sårbare omgivelser.

Kings Bay AS har de siste årene fått økt fokus på ENØK-tiltak. I 2009 ble det utarbeidet en Energiplan for Ny-Ålesund av KanEnergi. Flere av tiltakene er gjennomført, men det er mye som gjenstår. Primært satses det på energisparende tiltak som etterisolering, skifte av dører og vinduer, samt styring av temperatur og ventilasjon i større bygg som ikke er døgnbemannet. Energiplanen fra 2009 har identifisert konkrete tiltak som kan redusere energibruken med inntil 40 %. Det jobbes aktivt innenfor eksisterende vedlikeholdsbudsjett med å realisere denne gevinsten, men selskapet er helt avhengig av ekstraordinære midler dersom gevinsten skal kunne realiseres.

For perioden 2013-2015 ble det søkt om 28,5 MNOK. En ENØK-tiltaksplan og en kraftstasjon med nyere teknologi samt redusert dieselforbruk og utslipp vil være de mest utslagsgivende tiltakene for en grønnere stasjon over noe tid.

Samfunnsansvar

Gjennom strategiplanen har selskapet som mål å være en seriøs samfunnsaktør og følge opp de forventningene som eier, våre samarbeidspartnere og samfunnet generelt har til virksomheten. I det daglige innebærer det et klart ansvar som ivaretas gjennom den løpende driften. Økningen i antall forskningsdøgn med 46 % fra så mange ulike nasjoner gjennom de siste ti årene, er en god indikator at det løpende ansvaret er ivaretatt på en tilfredsstillende måte. Infrastrukturtjenestene tilrettelegges på en nøytral måte slik at både norske og utenlandske interesser ivaretas. Det kreves en rasjonell og kostnadseffektiv drift for at selskapet skal gå i balanse, og at prisnivået til de forskjellige forskningsmiljøene er fornuftige og uavhengig av nasjonalitet. Arbeidet med å videreutvikle den avanserte miljøprofilen som "grønn stasjon" pågår kontinuerlig relatert til teknologiske fremskritt og kapasitet. Aktivitetsøkning og lokal kapasitetsøkning balanseres mot de miljømessige konsekvensene etter forsiktighetsprinsippet, slik at utnyttelse av eksisterende bygninger og kapasitet optimaliseres fremfor å bygge nytt når det er mulig og hensiktsmessig. Stedets kulturminner sikres i samarbeid med myndighetene, hvor eksempelvis ivaretagelsen av polarhistorien gjennom

Takk til medarbeidere, eier og samarbeidspartnere
2011 har vært et krevende år for både styret og administrasjonen. Uten dyktige, selvstendige og bevisste medarbeidere hadde vi ikke klart og håndtere drift og utvikling av Ny-Ålesund. Styret vil derfor takke alle medarbeidere for et godt samarbeid og en god og helhjertet innsats i året som gikk.

Vi vil også takke vår eier, Nærings- og handelsdepartementet, øvrige departementer og Polarutvalget og alle andre samarbeidspartnere for stor interesse og oppfølging av selskapet i 2011.

Ny-Ålesund 21. mars 2012

Knut M. Ore
Styreleder

Ann-Kristin Olsen
Nestleder

Egil Murud

Karin Refsnes

Pål Prestrud

Ole Øiseth
Administrerende direktør

Symposiet

Symposiet har vært gjennomført årlig i Ny-Ålesund siden 2006 (med Statkraft som sponsor), et sted hvor klimaendringer lett kan observeres. Arrangementet samler sentrale forskere, politikere, representanter fra næringsliv og andre beslutningstakere på nasjonalt og internasjonalt nivå. Temaene varierer, men bygger på globale utfordringer som Arktis og nordområdene møter.

Symposiet 2011 måtte dessverre avlyses på grunn av værmessige årsaker. Symposiet i 2012 med Nærings- og handelsminister Trond Giske som vert har tittelen "Towards a green economy: The role of technology". Kronprins Haakon er Symposiets høye beskytter og var selv til stede under hele arrangementet i 2010. Formålet med symposiet er å spre kunnskap og skape forståelse for Svalbard, norske polare interesser samt globale miljøspørsmål. Dette er en arena som norske politikere kan benytte til å skape oppmerksomhet og interesse rundt nordområdespørsmål. I tillegg fremmes Ny-Ålesund som miljøforsknings- og overvåkningsstasjon i Arktis, og et godt sted for nettverksbygging. Å opptre og tilrettelegge som en sentral samfunnsaktør er en viktig utfordring, og kan gi grunnlag for forståelsen av betydningen av virksomheten i Ny-Ålesund.

Strategiplanen

Arbeidet med strategiplanen for 2012-2015 er under revidering, og vil angi kurs for neste fire års periode. Samarbeidspartnere har bidratt med synspunkter på fremtidig utvikling og driftskonsept. Ny-Ålesund ønsker å være et dynamisk samfunn som fanger opp behov og ønsker fra forskerne og endrer seg i forhold til disse, og samtidig fremstår som en forutsigbar og god samarbeidspartner som leverer kvalitet til våre kunder.

Midt i målsettingen om relevante leveranser har selskapet også behov for å ta vare på sine ansatte slik at det oppleves meningsfylt og givende å jobbe ved en arktisk utestasjon over flere år. Strategiplanen må derfor fange opp flere dimensjoner knyttet til drift og utvikling av Ny-Ålesund.

Bedriftens ansatte

Når bedriftens medarbeidere er ansatt på tidsbegrensede kontrakter, vil utskiftingen nødvendigvis bli relativt stor. Å rekruttere dyktige medarbeidere og skape motivasjon for lengst mulig ansettelsesperiode innenfor en fire års ramme er en målsetting. Forutsigbar ledelse og åpen kommunikasjon anses som suksessfaktorer. Det er gjennom dyktige medarbeidere at resultatene skapes.

restaurering av Amundsenvillaen er ett synlig eksempel på dette. Organisasjonen er i stadig omstilling for å møte vekst og nye krav til driften, kompetansegivende kursing av de ansatte er ett av tiltakene som også gir motiverte medarbeidere. Arbeidsmiljøanalyser er gjennomført uten alvorlige funn, men resultatene er retningsgivende for korrigerende tiltak innenfor HMS. Det er utarbeidet etiske retningslinjer som alle gjøres oppmerksom på ved tilsetting for å imøtekomme kravet om etikk i arbeidsforhold og arbeid mot korrupsjon. Det jobbes også kontinuerlig med å utvikle en sunn kjønnsbalanse selv om kvinneandelen er omlag 50 %, da det fortsatt er et potensial å endre kjønnsbalansen internt innenfor fagkategoriene på service- og driftseksjonene.

Selskapet jobber bevisst med fokus på et godt omdømme da stedets beliggenhet og aktivitet tiltrekker seg internasjonal oppmerksomhet med nasjonale politiske ringvirkninger. Det årlige Symposiet har i så måte blitt et møtepunkt som er med på å fremme fokus og omdømme for selskapet og Norge i internasjonale forskningsmiljø og politiske kretser.

Økonomi og regnskap

Resultatregnskapet viser et positivt årsresultat på kroner 4 541, mens investeringsregnskapet viser et overskudd på kroner 4 135 000 som overføres til 2011.

Økte kostnader har medvirket til at 881 423 kroner av det statlige tilskuddet er resultatført i året.

Det har ikke inntrådt forhold etter regnskapsårets utgang som er av betydning for bedømmelse av selskapets økonomiske stilling. Etter styrets mening gir regnskapet med noter et fullstendig uttrykk for resultatet av virksomheten i året og for selskapets økonomiske stilling pr 31.12.11.

Styret foreslår at overskuddet på kr 4 541 tilføres annen egenkapital. Selskapets frie egenkapital pr 31.12.11 var på totalt kr 1 292 580.

Investeringer/tilskudd

Det statlige tilskuddet til drift og investeringer i 2011 var på 15 mill kroner, og 175 628 kroner er overført som tilskudd til Bjørnøen AS.

Kings Bay AS får tilskudd til drift og investeringer fra Nærings og handelsdepartementet. Dette brukes i all hovedsak til investeringer i infrastruktur i Ny-Ålesund.

	2011	2010	2009
Tilskudd NHD	15 000	15 000	15 700
Annet tilskudd	416	6 139	900

Tabellen viser tilskudd de siste tre årene.

I 2011 har selskapet foretatt investeringer i bygningsmasse og øvrig infrastruktur for totalt 10,8 mill kroner. Av dette har 1,3 millioner gått til oppsamlingsarrangement for tankanlegget, 1 million har gått til ENØK-tiltak, 3,1 millioner til ny lagerhall. Se forøvrig note 2 i regnskapet for en helhetlig oversikt.

Kings Bay veteranklubb (KBV)

Veteranklubben ble etablert i 2001. Medlemmene i klubben hadde sin arbeidsplass i Ny-Ålesund i tiden før 1963, samt deres barn og barnebarn. Hver sommer er arbeidsgrupper fra KBV i Ny-Ålesund, de har en hytte som de disponerer. Når anledningen byr seg bidrar medlemmene i veteranklubben med fortellerkvelder for å videreføre stedets historie til befolkningen. KBV er en pådriver for merking av gruveområdet og å hedre de som gikk bort i gruveperioden. De er også en viktig støtte for Kings Bay når det høsten 2012 skal arrangeres en minnemarkering etter gruveulykken i 1962. Styret i Kings Bay AS setter stor pris på veteranklubbens innsats.

Fremtidige utfordringer

Forskning

Kings Bay AS har som overordnet målsetting å skape best mulig forutsetninger for arktisk forskning og miljøovervåking gjennom drift og utvikling av forskningslandsbyen i Ny-Ålesund. Vi er et statlig eid aksjeselskap som legger vekt på å være veldrevet og respektert med et bevisst samfunnsansvar. Kings Bay AS tilrettelegger for daglig drift og kontinuerlig støtte til 14 stasjonsbygg og 10 etablerte nasjoner. I tillegg besøkes vi årlig av forskere fra ytterligere 10-15 nasjoner, og totalt er det om lag 150 forskningsprosjekt som pågår til enhver tid.

Et viktig moment for Kings Bay AS er å tilrettelegge for å bringe flere forskere til Ny-Ålesund i vinterhalvåret, slik at den eksisterende kapasiteten kan utnyttes bedre enn i dag.

Veksten fra 8.500 forskningsdøgn i 2005 til dagens drøye 13.000 forskningsdøgn er ensbetydende med høy aktivitet. Totalt er det 27.000 overnattingsdøgn i Ny-Ålesund, fastboende, delegasjoner og sesongarbeidere iberegnet.

Dette har medført større kompleksitet og volum for leveranser for Kings Bay AS. Ikke minst har økningen av mennesker medført mere bruk av nærområdene. Til tross for vekst og større slitasje har vi i samarbeid med forskerne fortsatt klart å bevare naturmiljøet relativt lite påvirket av den menneskelige aktiviteten. Ny-Ålesund kan fortsatt karakteriseres som et utendørs laboratorium med kort avstand mellom infrastruktur og forskningsfelt. Her ligger kanskje vår største utfordring i å opprettholde dette for fremtiden. Kings Bay AS har revitalisert initiativet til et tålegrenseprosjekt sammen med NP og NILU, hvor en arbeidsgruppe skal analysere hvilke kritiske faktorer som kan indikere lokal miljøpåvirkning, og hvordan disse faktorene kan måles. Arbeidet er langsiktig og krever både kompetanse og nært samarbeid med forskerne for å realiseres på en god måte. Målet er å kartlegge miljøindikatorer som kan følges opp og sikre en "grønn" forskningsstasjon.

NySMAC og SSF har tatt initiativ til bedre koordinering av størrelse og tidsvindu for forskningsgrupper som ønsker tilgang i Ny-Ålesund. Dette kan bidra til at forskning som har gått over lang tid fortsatt får nødvendig prioritet og forutsigbarhet til å opprettholde sine lange måleserier. Det bør fokuseres ytterligere på utveksling av data og informasjon mellom institusjonene, og også etablering av rutiner for å forenkle og bedre denne utvekslingen. Ønsket fra vår eier om moderat vekst styrt mot

skuldresesongene er et riktig fokus som vil kunne gi en bedre utnyttelse av Ny-Ålesund og omkringliggende områder. En slik koordinering er viktig både for forskningen og for Kings Bay AS. Det må imidlertid erkjennes at mulighetene for å utnytte lavaktivitetsperiodene bedre antakelig er naturlig begrenset av at forskningen for en stor del bare kan utføres i sommermånedene.

2011 markerte også på mange måter et mellomår hvor store prosjekter har vært avsluttet og nye ikke har blitt igangsatt. Dette antas å være temporært, Ny-Ålesund vil ikke være mindre aktuell som fremtidig forskningsarena.

Drift

Energiøkonomisering er et gjennomgående tema i alle investeringer vedrørende drift og utvikling av stedet. Energiplanen fra 2009 slo fast at det er mulig å oppnå 30-40 % reduksjon i dieselforbruk gjennom ENØK-tiltak. Kings Bay AS arbeider aktivt for å realisere dette potensialet. Det er klare indikasjoner på at bygg som er etterisolert eller har fått installert styringssystemer for lys, ventilasjon og varme bruker mindre energi enn tidligere. Det samme gjelder vannledninger hvor elektriske varmekabler er erstattet med fjernvarme fra kraftstasjonen.

Etterisolering og skifte av dører/vinduer med stort varmetap gjennomføres systematisk i tråd med det løpende vedlikeholdet i byen for å redusere dieselforbruk og utslipp.

Selv om det lokale energiregnskapet må ta høyde for at noen bygg som tas i bruk nytter elektrisk oppvarming som følge av vernebestemmelser i Svalbardmiljøloven, eksempelvis i Amundsenvillaen og Ny-London husene, så er det gledelig at det totale dieselforbruket ikke øker. Fortsatt er det et betydelig ENØK-potensiale som kan realiseres, derfor har Kings Bay AS søkt om egne satsingsmidler (43,3 mill NOK) i perioden 2012-2015 for å ta ut energisparing raskere enn vedlikeholdsbudsjettet muliggjør. Dette vil også bli et viktig bidrag til vår profil som "grønn stasjon".

Den fiberoptiske kabelen som muliggjør høyhastighets kommunikasjonsutsendelse og utveksling av tilnærmet sanntidsdata fra Ny-Ålesund til et verdensomspennende nettverk vil bli realisert i løpet av de nærmeste år av UNINETT. Dette er en investering som vil skape grunnlag for mer og ny forskning i Ny-Ålesund. Etableringen gir et tydelig signal om at Norge satser langsiktig på tilrettelegging for internasjonal forskning i Ny-Ålesund. Rask deling av informasjon er viktig for å oppnå nøyaktige forskningsresultat, fiberkabelen er

også en forutsetning for at Statens Kartverk kan realisere en ny geodetisk stasjon. De lokale forskningsstasjonene kan knyttes til den fiberoptiske kabelen via et lokalt sprednett som skal etableres i byen. Kings Bay AS etterlyser en mer synlig progresjon fra UNINETT for å sikre at de bevilgede midler vil rekke til å etablere to sjøkabler for å oppnå sikker og stabil kommunikasjon med omverden, noe som vil gjøre det mulig å revurdere hensiktsmessigheten av dagens radiolinjeskudd mellom Longyearbyen og Ny-Ålesund. Kings Bay AS vil følge denne utviklingen nøye i tiden fremover. Statens Kartverks planlagte fornyelse av antennemateriellet på den geodetiske stasjonen vil fordele et meget høyt forbruk av strøm i korteperioder når antennene reposisjoneres. Energileveransen fra dagens kraftverk utfordres fordi den momentane mengde strøm som kreves vil overstige leveransekapasiteten til eksisterende generatorer. Dette kan eksempelvis løses med en batteribank som utligner den momentane belastning på strømmettet, kombinert med styringssystem som stanser annen ikke-kritisk strømforbruk på stasjonen nødvendige sekunder. Statens Kartverk er oppmerksom på utfordringen og ser etter gode løsninger sammen med Kings Bay AS.

Tankanlegget som er grunnlaget for driften av kraftstasjonen og stedlig strømleveranse ble overtatt fra Esso høsten 2010 for å sikre at forskningslandsbyen ikke fikk driftstans. Kings Bay AS har i 2011 brakt anlegget til godkjent sikkerhetsmessig standard med etablering av oppsamlingsbrønn rundt tankene.

Flyplassen er livsnerven som knytter Ny-Ålesund til omverden, og er således kritisk for driften av forskningssamfunnet. Den er avhengig av kontinuerlig oppgradering for å holde tritt med flytrygging samt nye myndighets- og sikkerhetskrav. Toppdekket har problemer med å drenerer vann i den verste vårmeltingen og ved tungt høstregn, og vil på sikt skiftes ut for å sikre en jevn bruk også i vårløsningen.

Kings Bay AS vil utrede mulighet for på sikt å gå over til automatisering av AFIS tjenesten, bygging av nytt tårn er derfor satt på vent i påvente av mulige fremtidige løsninger for flyplassdriften.

Selskapets overordnede utfordring er å oppnå et resultat i balanse. Det betyr fortsatt fokus på god og effektiv drift i en virksomhet som ligger langt mot nord med mer krevende rammevilkår enn de fleste bedrifter på fastlandet.



Postkontoret - Foto: Knut Erik Hanssen

Kulturminner

Forskningslandsbyen har om lag 70 bygg som skal vedlikeholdes, hvorav halvparten er automatisk fredet etter Svalbardmiljøloven. Infrastrukturen er til dels teknisk komplisert med mange spesialbygg som krever innsikt og godt vedlikehold. Selskapet er i gang med langsiktig vedlikeholdsplanlegging for å prioritere vedlikeholdet riktig i forhold til disponible midler. Bevaring og hensynsfull bruk av bygningsmassen er en sentral utfordring for selskapet fremover. Selskapets driftsbudsjett er ikke tilstrekkelig for å forvalte den største samlingen av vernet bygningsmasse på Svalbard. Det er for en vesentlig del private sponsormidler som har gitt Kings Bay AS muligheten til å istandsette Amundsenvillaen som kulturminne.

Det er et mål for selskapet i større grad å bevisstgjøre statens ansvar for å ivareta Ny-Ålesund.

Miljøvern

Nasjonalt vern av sårbare miljø på Svalbard medfører at cruisebåter med tungolje, som i hovedsak er større oversjøiske fartøyer, ikke kan komme inn i Kongsfjorden etter januar 2015. Dersom næringen ikke legger om til bruk av lett olje (marin diesel) vil det bli en reduksjon i antall anløp og cruiseturister med inntil 80 % fra dagens ca 27000 besøkende over kai. Dette vil kunne gi reduserte inntekter i havne- og ilandstigningsavgifter, men gir en betydelig gevinst til miljø og forskning på grunn av mindre forstyrrelser og reduserte utslipp fra skipstrafikken. Selskapet vil følge denne utviklingen nøye for tidligst mulig å være forberedt på mulige endringer.

Innholdsfortegnelse	Side
Kings Bay AS	3
Historien om verdens nordligste samfunn	6
Kings Bay anno 2011	8
Forskningsamfunnet	10
Styrets årsberetning	16
Regnskap 2011	28
Resultatregnskap	28
Balanse	29
Noter	31
Kontantstrømoppstilling	37
Revisors beretning	38
Statistikk	40
Vedtekter	44

Foto omslag: Knut Erik Hanssen

Kings Bay AS **"Til beste for arktisk forskning og miljøovervåkning"**

2011 har vært et år med nedgang i antall forskerdøgn. Årsresultatet ble 13.063 forskerdøgn, en nedgang fra 2010 med 606 døgn, tilsvarende en prosentvis nedgang på 4,5 %. Totalt hadde Ny-Ålesund 25 063 overnattingsdøgn inkludert besøk og ansatte. Tilbakegangen i antall forskerdøgn må sees i sammenheng med avslutning av flere store forskningsprosjekter. Tilbakegangen i totalt antall overnattingsdøgn er i tillegg et resultat av færre store bygge- og anleggsprosjekter og dermed mindre bruk av ekstern arbeidskraft. Ordningen med å leie tilbake ubenyttede sengeplasser fra stasjonene i høysesongen er vellykket slik at infrastrukturen utnyttes godt på tvers av nasjonstilhørighet.

Strategiplanen for 2012-2015 ble vedtatt primo 2012 og foreligger også i engelsk versjon. Strategiplanen vil angi kurs for neste fire års periode. Samarbeidspartnere har bidratt med synspunkter på fremtidig utvikling og driftskonsept.

Kings Bay AS søker å drive og utvikle Ny-Ålesund som et grønt samfunn og redusere miljøpåvirkningen i størst mulig grad.

Arbeidet med økt vinterforskning er en utfordring fordi det synes å ligge i polarforskningens natur at den vesentlig må utføres innenfor rammene av en kort sommersesong. Selskapet ser kontinuerlig på muligheter til å effektivisere driften.

Marinlaboratoriet og vår arbeidsbåt Teisten er eksempler på kapasiteter med relativt lav utnyttelse, men er likevel meget viktige for å opprettholde et relevant tilbud.

Bevillingen på 60 mill NOK til etablering av fiberoptisk kabel mellom Ny-Ålesund og Longyearbyen er en strategisk viktig investering for fremtidig forskning.

Det haster med å komme i gang med dette prosjektet for ikke å få en indeksmessig reell reduksjon av det bevilgede beløpet. Kartverket er avhengig av investeringen for å kunne oppgradere sin målestasjon.

Kings Bay AS overtok ansvar og eierskap for stedets tankanlegg i 2010 og har i 2011 utbedret anlegget til et forsvarlig sikkerhetsnivå med godkjent oppsamlingsarrangement

For å redusere strømforbruk, forbruk av diesel og lokale utslipp fortsatte selskapet å gjennomføre ENØK-tiltak i 2011. Dette arbeidet vil pågå kontinuerlig i årene som kommer. Overgang fra elektriske varmekabler til utnyttelse av fjernvarme i forbindelse med vannledninger har vært et satsingsområde med godt resultat. De siste årenes ENØK-tiltak har holdt energiforbruket på et stabilt nivå til tross for at flere bygg er tatt i bruk.

Arbeidet med å rehabilitere og tilbakeføre Amundsenvillaen ble fullført i 2011, slik den nå benyttes som bolig og representasjonsbygg for Ny-Ålesund, har den stor verdi for samfunnet.

Japan og Tyskland har fremmet behov og ønske om nye forskningsstasjoner av kapasitetshensyn. Også Tsjekkia har tilkjennegitt interesse for etablering i Ny-Ålesund, forutsatt at forholdene legges til rette. Eksisterende infrastruktur har imidlertid ikke kapasitet og potensial til å imøtekomme Japans, Tysklands og Tsjekkias fremtidige behov. For å imøtekomme fremtidige behov og interesse for å forske i Ny-Ålesund er det behov for en overordnet økonomisk satsingsstrategi. Dette for å ivareta selskapets fremtidsmuligheter og landets ledende rolle innen internasjonal polarforskning.

Kloakkrensing er et forsømt kapittel i Ny-Ålesund som det også er ved all annen norsk aktivitet på Svalbard. Forskning viser at betydningen av å rense kloakk før utslipp har marginal betydning. Signaleffekten av å gjøre det vil imidlertid være meget stor og er derfor en merkesak i selskapets langsiktige strategi.

Nærings- og handelsdepartementet, selskapets styre, forskningsinstitusjonene og øvrige samarbeidspartnere yter optimalt for samfunnet Ny-Ålesund. Det samme gjør hver enkelt av de tilsatte i Kings Bay AS.

Vennlig hilsen
Ole Øiseth
Administrerende direktør

Kings Bay AS

”To the best for arctic research and monitoring”

2011 has been a year with a decline in the number of research man days. The yearly total was 13.063 research man days, a reduction of 606 days, or 4, 5 %, from 2010. In total there were 25.063 man days, including employees and other visitors. The drop in the research man days is mostly connected with the absence of several large scale projects, while the overall reduction in man days is explained by fewer construction and maintenance projects, and consequently less use of external entrepreneurs.

The Kings Bay AS strategic plan 2012 - 2015 was approved in the first part of 2012, and is also available in English. The plan will set the focus and direction for the company in the coming four-year period. Our partners have contributed with their views on the future development of Ny-Ålesund. Kings Bay AS seeks to run and develop Ny-Ålesund as a green station, and to minimise the human footprint.

The goal of increased research activity during the winter is challenging since a lot of the polar sciences focus on systems that need to be studied during the short summer season. The company is continuously looking into possibilities of achieving more efficient operations. The Kings Bay Marine Laboratory and the workboat Teisten are examples of infrastructure with a fairly low degree of utilisation, but which still are an essential part of the offered research infrastructure.

The Norwegian Government has granted NOK 60 million to establish a fibre optic cable between Ny-Ålesund and Longyearbyen. This is a strategic investment which indicates the Norwegian Government's will to facilitate exchange of research data in a global network. It's urgent to proceed with this project in order to avoid a decline of the purchasing power of the grant. The Norwegian Mapping Authority is dependent on this investment in order to upgrade their facilities in Ny-Ålesund.

Kings Bay AS assumed the ownership and responsibilities of the settlement's two diesel tanks in 2010, and has during 2011 upgraded the tanks with a spill collection arrangement.

In order to reduce the use of diesel and save energy Kings Bay AS continues to focus on energy saving

actions. This work will be ongoing in the years to come. Electric heating on pipelines has been replaced by district heating from the power station. In spite of more buildings being used the last years, the total use of energy has not increased due to energy saving actions such as insulation and energy steering systems.

The rehabilitation of the Amundsen Villa was completed in 2011. The villa now serves as an apartment for the Director and it is also used as an official residence for meetings and social events, and it is of high value for the Ny-Ålesund society.

Both Japan and Germany have signaled a need for new research stations in Ny-Ålesund. The Czech Republic has also indicated an interest in establishing a permanent station, provided that the conditions are right. The existing infrastructure doesn't have the capacity and potential to meet Japan, Germany and the Czech Republic's future needs. In order to meet the future demand and interest in research in Ny-Ålesund, there is a need for an overall investment strategy. This will be an essential part of ensuring the company's future prospects, and the country's leading role within international polar research.

The cleaning of waste water has been a neglected area in Ny-Ålesund as it is for other Norwegian activity on Svalbard as well. Research shows that the waste water affects the fjord ecosystem marginally. The symbolic effect of this initiative, however, is very important, and cleaning of waste water is thus a key part of the company's long term strategy.

Since 2006 a Symposium has been arranged each year in Ny-Ålesund, a place where climate change is clearly visible. The Symposium collects scientists, politicians, businessmen and other decision makers in order to discuss global challenges in the Arctic. The aim is to spread knowledge about Svalbard, Norwegian interests and environmental challenges. The Norwegian Crown Prince is the patron of the Symposium, and has participated several times.

The Norwegian Ministry of Trade and Industry, the Kings Bay board, the research institutions and other partners are all of key importance for Ny-Ålesund, as is each employee of Kings Bay AS.

Best Regards

Ole Øiseth, Managing Director of Kings Bay AS

Forklaring av noen forkortelser benyttet i rapporten.

Forkortelse	Institusjonsnavn	Stasjonsnavn	Land
AMASE	Arctic Mars Analog Svalbard Expedition		Norge
ARCFAC	European Centre for Arctic Environmental Research		EU
ARR	Andøya Rocket Range		Norge
AWI	Alfred-Wegener-Institut für Polar- und Meeresforschung	Koldewey station	Tyskland
AWIPEV	<i>samarbeid mellom AWI og IPEV</i>		
BAS	British Antarctic Survey		UK
CNR	National Research Council of Italy	Dirigibile Italia	Italia
CAA	Chinese Arctic and Antarctic Administration	Yellow River Station	Kina
EPOCA	European Project on Ocean Acidification		EU
GFZ	GeoForschungsZentrum Potsdam		Tyskland
IPEV	Institut polaire français Paul Emile Victor	Rabot station	Frankrike
KBML	Kings Bay Marine Laboratory		Norge
KBV	Kings Bay Veteranklubb		Norge
KOPRI	Korea Polar Research Institute	Dasan station	Sør-Korea
MESOAQUA	Network of European Mesocosm Facilities		EU
NASA	National Aeronautics and Space Administration		USA
NCAOR	National Centre for Antarctic and Ocean Research	Himadri station	India
NERC	National Environment Research Council	Harland house	UK
NILU	Norsk Institutt for Luftforskning	Zeppelinstasjonen	Norge
NIPR	National Institute for Polar Research	Rabben station	Japan
NP	Norsk Polarinstitutt	Sverdrupstasjonen, Zeppelinstasjonen	Norge
NPI	Norwegian Polar Institute	Sverdrup station, Zeppelin station	Norge
NTNU	Norges Teknisk Naturvitenskapelige Universitet		Norge
SIOS	Svalbard Integrated Arctic Earth Observing System		EU/Norge
SK	Statens Kartverk		Norge
UiG	University of Groningen – Arctic Centre		Nederland
UNIS	Universitetscenteret på Svalbard		Norge

Historien om Ny-Ålesund

Ny-Ålesund er i dag et hovedsenter for internasjonal naturvitenskaplig forskning og miljøovervåking. Hit kommer forskere fra hele verden for å samle inn målingsdata om stråling, luftforurensning, ozon, seismisk aktivitet og andre data som gir kunnskap om klima og polarområdene. Den gamle gruvebyen er regnet som verdens nordligste permanente samfunn, med en distanse til nordpolen på 1231 kilometer. Kings Bay AS, som eier og driver infrastrukturen, har en interessant historie. Det lille stedet som ligger ved Kongsfjorden på Svalbard har skrevet seg inn i norsk nasjonal historie som utgangspunkt for kjente ekspedisjoner, åsted for tragiske ulykker med politiske ringvirkninger og nå som en av de viktigste tilretteleggere for klimaforskning.

Første gruveperiode 1917- 1929

Den engelske hvalfangeren Jonas Poole omtalte kullforekomstene på sørsiden av Kongsfjorden allerede i 1610. Det skulle likevel ta ytterligere 300 år før noen kommersiell utnyttelse av denne oppdagelsen ble satt i gang.

Etter utbruddet av første verdenskrig ble det knapphet på kull. Peter S. Brandal fra Sunnmøre hadde flere ishavsskuter som hadde kullfyrte dampmaskiner. Brandal så at det ville være en stor fordel å gjøre seg uavhengig av kull fra utlandet. Han fikk tilbud om rettighetene til kullfeltet ved Kings Bay og bestemte seg for å starte kulldrift. 14. desember 1916 ble selskapet Kings Bay Kull Compani AS (KBKC) dannet i Ålesund. Stifterne var Peter S. Brandal, Michael Knutsen, Trygve Klausen og Trygve Jervell.



Ny-Ålesund i første gruveperiode.
Foto: Kings Bay bildearkiv

Etter oppbygningsårene kom en periode med lave kullpriser og selskapet var stadig tvunget til å søke støtte fra staten. I 1929 ble det foreløpig slutt på kulldriften i Ny-Ålesund. I januar 1929 hadde selskapet betydelig gjeld til staten og til Aalesunds kredittbank. Stortinget vedtok at staten skulle innløse Aalesund Kredittbank og i 1933 ble samtlige aksjer overdratt til Handelsdepartementet.

Polarekspedisjoner 1925 – 1928

I en periode var Ny-Ålesund utgangspunkt for flere store polarekspedisjoner. I 1925 forsøkte Roald Amundsen å nå Nordpolen med de to sjøflyene N24 og N25. Ekspedisjonen nådde nesten 88 grader nord hvor de måtte nødlande på isen. Med store anstrengelser klarte de å lage en startbane, for tre uker senere å kunne returnere til Ny-Ålesund.

I 1926 var Amundsen tilbake i Ny-Ålesund, da sammen med amerikaneren Lincoln Ellsworth og italieneren Umberto Nobile. Sammen skulle de forsøke å fly over nordpolen med luftskipet Norge. Ekspedisjonen var en suksess; luftskipet passerte over Nordpolen og landet som planlagt i Alaska.

I 1928 forsøkte Umberto Nobile igjen å nå Nordpolen fra Ny-Ålesund, denne gangen med luftskipet Italia. Luftskipet krasjet i isen nord for Svalbard på vei tilbake fra Nordpolen og bare halvparten av besetningen overlevde. Roald Amundsen var med på leteaksjonen med sjøflyet "Latham". Flyet forsvant under letingen, Amundsen og mannskapet ble aldri funnet.



Masten som ble bygget for å feste luftskipet Norge til står fremdeles i Ny-Ålesund. Foto: Linda Bakken

1930 årene

I 1930- årene var et utstrakt fiske langs vestkysten av Svalbard. Det ble etablert en forsyningsbase og en fiskeristasjon i Ny-Ålesund som var driftet av Kings Bay. Det ble også satset på turisme i Ny-Ålesund, i 1939 åpnet Nordpolhotellet som var en ombygd mannskapsbrakke. I Amundsenvillaen var det bar på denne tiden.

Andre gruveperiode 1945 – 1963

Etter andre verdenskrig ble gruvene igjen åpnet. Dette var aktive perioden i gruveselskapets historie, i perioder var det over 200 fastboende i Ny-Ålesund. Det var et familiesamfunn, med egen skole for barna. Driften var preget av en rekke tragiske ulykker. 5. november 1962 mistet 21 mennesker livet i en gruveeksplosjon. Ulykken satte sluttstreken for gruveriften i Ny-Ålesund. I 1963 måtte statsminister Gerhardsen og hans regjering gå av som et resultat av tragedien.



Toget i Ny-Ålesund er et viktig minne om gruveperioden.
Foto: Linda Bakken

Forskningen etableres på 1960-tallet

I 1964 signerte norske myndigheter en avtale med European Space Research Organisation (ESRO) om etablering av en telemetristasjon i Ny-Ålesund. Ny-Ålesund ble også base for britiske og franske forskningsprosjekter i felt. I 1966 tok Nordlysobservatoriet i Tromsø i bruk den gamle skolebygningen. I 1968 startet Norsk Polarinstitutt sin forskningsstasjon, den gangen i Gult hus. Ny-Ålesund var i ferd med å bli et senter for internasjonal forskning. Kings Bay Kull Comp. AS overtok ansvar for driften av Ny-Ålesund igjen i 1974. I 1998 endret KBKC navn til Kings Bay AS.

Bygningsmassen i Ny-Ålesund

Ny-Ålesund har den største samlingen av automatisk fredede bygninger på Svalbard. Inne i tettstedet er det 29 bygg som er automatisk fredet etter Svalbardmiljøloven. Husene danner et unikt kulturmiljø av nasjonal verdi.



Den nedlagte gruve Cecilliesynken. Foto: Andrine Kylling

Kings Bay anno 2011

Kings Bay AS er i dag en moderne bedrift med 26 ansatte. Selskapet eier og driver nesten all infrastruktur i Ny-Ålesund. Kings Bay AS er ikke noen standard arbeidsplass. Det er et stort ansvar som hviler på få mennesker når det skal drives flyplass, brannstasjon, vannverk, kai, kraftverk, hotell, butikk, administrasjon med mer. Alt for at forskere skal kunne komme og gjøre jobben sin.

Selskapets eiendom

Kings Bay AS er lokalisert i Ny-Ålesund på Svalbard. Kings Bay AS' eiendom omfatter i tillegg til selve bosettingen i Ny-Ålesund, hele Brøggerhalvøya og en kyststripe på øst og nordsiden av Kongsfjorden, til sammen om lag 295 km². Selskapet eier det meste av infrastrukturen i Ny-Ålesund.

Selskapets formål

Selskapets formål finnes i Kings Bay AS sine vedtekter §1:

§ 1: "Kings Bay AS har som formål drift og utnyttelse av selskapets eiendommer på Svalbard og annen virksomhet som står i forbindelse med dette. Selskapets virksomhet skal særlig ha som mål å yte tjenester til og fremme forskning og vitenskaplig virksomhet, samt bidra til å utvikle Ny-Ålesund som en internasjonal arktisk naturvitenskaplig stasjon".



Hvitt hus - Foto: Linda Bakken

Selskapets driftskonsept er å leie ut fasiliteter til forskere, samt tilby kost og losji og en rekke andre tjenester under oppholdet. I all hovedsak skjer dette gjennom inngåelse av flerårige kontrakter med forskningsinstitusjoner fra en rekke nasjoner.

Infrastruktur

Mye av infrastrukturen består av bygninger fra gruvetiden hvorav alle fra før 1946 er automatisk fredet. Mange av disse er satt i stand til bruk for selskapets ulike formål.

I løpet av de siste 10 - 20 årene er det investert betydelige midler i tilrettelegging av infrastruktur i Ny-Ålesund. Renovering av Mexico til boligformål, oppgradering av flyplass, ny kai, ny kraftstasjon og ny servicebygning i tillegg til oppføring av marinlaboratorium er utført i denne perioden.

Selskapet består, i tillegg til administrasjonen, av to avdelinger; driftsavdelingen og serviceavdelingen. Til sammen skal disse dekke alle funksjoner fra drift av vei, vann, kloakk, kraftforsyning, telefonforbindelser, kai og flyplass, til hotell og kjøkkendrift og mer administrative oppgaver. Kort sagt å tilby det nødvendige av tjenester til et helt samfunn. Dette gjør at de ansatte i Kings Bay AS må ivareta oppgaver av høyst ulik karakter og at hver enkelt ansatt ofte må bidra på flere fagområder.

Utfordringene på infrastrukturens side er stor og det kommer stadig nye krav og regler som må implementeres. Hvert år kommer en rekke offentlige tilsyn for å kontrollere driften i selskapet. Det blir stadig mer krevende å drive samfunnet og det er derfor helt avgjørende for selskapet å ha dyktige medarbeidere som kan jobbe selvstendig.



VLBI antennen - Foto: Bjørn Owe Holmberg

Norge på Svalbard

Kings Bay AS er en aktør for å ivareta norsk suverenitet og synlighet på Svalbard. Det er et uttalt mål at Norge skal være den viktigste premissgiveren for aktiviteten som skjer med base i Ny-Ålesund. Videre har Kings Bay AS en viktig rolle som tilrettelegger for Ny-Ålesund og Svalbard som "utstillingsvindu" overfor besøkende. Derfor er selskapet flere ganger årlig vertskap for offisielle delegasjoner, ofte med internasjonale gjester. I tillegg arrangeres det årlige konferanser og kurs på stedet.

Livet på 79° nord

Ny-Ålesund er det permanente hjem for omkring 35 personer. I mørketiden er det mye inneaktiviteter og på stedet finnes det blant annet gymsal med klatrevegg, biljardrom, bibliotek, boblebad og sauna. Etter hvert som lyset kommer tilbake begynner sakte, men sikkert, ute- og forskningsaktiviteten å stige og antallet mennesker øker betraktelig.

I Ny-Ålesund har de fastboende en egen frivillig organisasjon kalt Velferden som står for aktiviteter, arrangementer og drift av den lokale puben. Velferden disponerer også en rekke hytter og båter.

Det er ingen fasiliteter for familier i Ny-Ålesund. Det vil si ingen skole, restauranter eller sykehus. Alle innbyggere spiser sammen i messa og det er et sterkt sosialt felleskap på stedet.

Friluftsliv er en fellesnevner for de som bor her, og utflukter og hytteturer er populært. Fotturer og båtturer er måten å komme seg rundt på i sommersesongen. På vinteren er det snøscooter og ski som gjelder som fremkomstmiddel. Som fastboende får en mulighet til å se breer og fjell og et rikt dyreliv i en praktisk talt uberørt natur.

Med mulighet til å se alt fra isbjørn, sel og hvalross til de flotte fuglefjellene, er det å bo i Ny-Ålesund en fantastisk opplevelse.



Tundrak på Gåsebu – Foto: Linda Bakken

Forskningssamfunnet

Ny-Ålesund framstår i dag som en funksjonell base for internasjonal naturvitenskapelig forskning og overvåkning. Den norske stat har over lang tid investert betydelige midler i bosetningen, og basen fungerer nå som en sentral internasjonal referansestasjon for klima- og miljørelatert forskning. Data samlet inn i Ny-Ålesund brukes i klimamodeller verden over. Bidragene har vært viktige for å forstå utvikling i det globale klimaet bedre.

Utviklingen de siste ti årene har ledet Ny-Ålesund til å bli en forskningsstasjon med en sterk miljøprofil i internasjonal sammenheng. Kings Bay Marinlaboratorium har styrket og utvidet profilen til Ny-Ålesund som et internasjonalt senter for forskning på miljø- og klimarelaterte problemstillinger, og har bidratt til en generell økning i aktivitetene siden 2005.

Stasjoner

I dag har 14 forskningsinstitusjoner faste stasjoner i Ny-Ålesund. Disse tilhører institusjoner fra 10 ulike land: Norge, Tyskland, Storbritannia, Italia, Frankrike, Japan, Sør-Korea, Kina, Nederland og India.

De bemannede stasjonene står selv for det meste av daglig drift og vedlikehold av forskningsinstrumenter med sitt tekniske personale. De øvrige stasjonene sender teknisk personell til Ny-Ålesund ved behov, og samarbeider i tillegg til en viss grad på tvers av stasjonsgrensene.

Forskning

Den totale forskningsaktiviteten har hatt en nedgang på 606 døgn siden 2010, dvs. 4,4 %, til 13 063 forskerdøgn i 2011. Juni, juli og august var høysesong for forskning i Ny-Ålesund i 2010 med totalt 5368 forskerdøgn.

En stor del av forskningen sentreres rundt miljø- og klimarelaterte problemstillinger. Studier av langtransportert forurensing i luft er et sentralt studieobjekt, og opprettholder tradisjonen med lange måleserier for slike data i Ny-Ålesund. Øvrig atmosfærisk forskning har også en framtrødende posisjon i Ny-Ålesund

Ny-Ålesund er også utgangspunkt for forskningsprosjekter av kortere varighet. VAUAV (Variability of Albedo Using and Unmanned Aerial Vehicle) hadde feltarbeid i Ny-Ålesund i april/mai,

og totalt 32 forskere fra ulike institutt var involvert, med Northern Research Institute (NORUT) som prosjektleder. Fokus i prosjektet var langtransportert sot, og hvordan dette påvirker solrefleksjonen fra snø og is, og dermed også smeltehastigheten. NORUT benyttet egne ubemannede fly for å måle solrefleksjon, men også National Oceanic and Atmospheric Administration (NOAA) fra USA og Arctic and Antarctic Research Institute (AARI) fra Russland deltok med egen ubemannede fly.

Kings Bay Marinlaboratorium

Kings Bay AS åpnet marinlaboratoriet for forskerne i 2005. Den internasjonale interessen for bygget har vært stor. Forpliktende leietilsagn fram til 2016 er gjort fra Italia, Kina, Tyskland, Korea, Skottland og USA, samt fra Norsk Polarinstitutt (NP) og Universitetssenteret på Svalbard (UNIS).



Kings Bay Marinlaboratorium. Foto: Knut Erik Hansen

I 2011 ble det gjennomført 2003 brukerdøgn i Marinlaboratoriet, noe som var en nedgang på 444 brukerdøgn, eller 18 %, fra 2010. Den største delen av forskningen i laboratoriet, nærmere bestemt 87 % av årsbelegget, foregikk i perioden mai til september.

Laboratoriet er særlig tilpasset forskning innen faggrener som marin økologi, fysiologi og biokjemi, men åpner også for studier innen oseanografi, marin geologi og fysikk. Laboratoriet har kontrollsystemer for eksperimenter med variable temperaturer og lysforhold, og fører seg godt inn i den eksisterende infrastrukturen i Ny-Ålesund.

NySMAC

For å møte behovet for koordinering og samordning av forskninga i Ny-Ålesund ble Ny-Ålesund Science Managers Committee (NySMAC) etablert i 1994. NySMAC er satt sammen av representanter fra alle institusjonene med permanente stasjoner og/eller større forskningsprosjekter i Ny-Ålesund. På denne måten ønsker man å sikre at eksisterende og planlagte forskningsprosjekter ikke kommer i konflikt med hverandre, samt å bidra til utvikling og god utnyttelse av infrastruktur og tekniske løsninger i Ny-Ålesund. NySMAC hadde to møter i 2011 med Kings Bay AS som deltaker på begge. Selv om Kings Bay AS kun har observatørstatus på møtene, spiller selskapet en viktig rolle som premissleverandør for forskningen og som deltaker i diskusjonene om tilrettelegging av den vitenskapelige virksomheten i Ny-Ålesund.

SSF

Forskningsrådet har i 2011 arbeidet videre med revitalisering av Svalbard Science Forum (SSF) for å styrke koordineringen av forskningen på Svalbard, og forumet har nå tre faste ansatte.

Databasen RiS ble tatt i bruk av SSF i 2007. Databasen har en godt utviklet søkerfunksjon og har vist seg å bli meget vellykket. RiS sikrer at prosjekter som skal til Svalbard registrerer et visst minimum av informasjon, som gjøres tilgjengelig og søkbar for andre brukere.

Samarbeidet mellom Kings Bay AS og SSF ble ytterligere styrket i 2009 gjennom etablering av et nytt nettbasert registreringssystem for forskerne som skal til Ny-Ålesund. Systemet sikrer at informasjon om prosjekter som skal til Ny-Ålesund er lik både hos Kings Bay AS og i RiS-databasen. Systemet krever registrering i RiS før booking hos Kings Bay AS er mulig.

Fra 2008 krevde Sysselmannen at alle forskningsprosjekter på Svalbard skal registreres i RiS-databasen, og det ble i 2009 satt i gang initiativ med målsetning om å forene systemene til SSF,

Sysselmannen, Kings Bay AS, NP og AWIPEV. Kings Bay AS har i 2011 aktivt bidratt til utviklingen av den felles plattformen, og på sikt er målet at all forskning på Svalbard skal fanges opp av denne.

Ny-Ålesund Science Plan

Ny-Ålesund Science Plan er et plandokument med mål om å utvikle av Ny-Ålesund til en ledende base for arktisk forskning og miljøovervåking. Planarbeidet har vært ledet av Norsk Polarinstitutt etter forespørsel fra Norges Forskningsråd, og har vært en åpen prosess der alle institusjoner i Ny-Ålesund har vært inkludert. Planen gjelder perioden 2010-2013 og fikk tilslutning av NySMAC i mai 2010, og deretter offentliggjort i juni 2010.

Et viktig element i Ny-Ålesund Science Plan er implementeringen av flaggskipprosjekter, en overordnet struktur for å gruppere forskningsbidrag og å skape samarbeid på tvers av institusjoner. I 2011 ble det tredje av i alt fire flaggskip ferdigstilt: "Atmosphere Research Flagship", som omhandler den atmosfæriske forskningen i Ny-Ålesund.



AWIPEVs Lidar. Foto: Hallvar Gismås

MESOAQUA

MESOAQUA er et transnasjonalt aksessprogram i regi av EUs 7. rammeprogram med varighet til og med 2012. Prosjektets fokus er den pelagiske næringskjeden og hvordan denne påvirkes av klimaendringer. Kings Bay AS deltar som infrastrukturpartner, men prosjektet hadde ingen aktivitet i Ny-Ålesund i løpet av 2011.

SIOS

Arbeidet med å utvikle Svalbard som internasjonal forskningsplattform har fortsatt. Det har blitt etablert et konsortium med norske og utenlandske deltakere, og det ble sendt en søknad til EUs 7. rammeprogram for forskning i slutten av 2009. Forskningsrådet leder arbeidet med SIOS, og Kings Bay AS er assosiert partner i konsortiet.

Etableringen av SIOS antas på sikt å få stor betydning for forskningen på Svalbard, og vil således også være en viktig premisssgiver for den videre utviklingen av Ny-Ålesund. I 2010 ble det klart at prosjektet ble godkjent i EU, og den innledende planleggingsfasen, "SIOS Preparatory Phase", startet høsten 2010. Prosjektet har vært hatt stor aktivitet i 2011, og Kings Bay AS har bidratt i flere arbeidspakker.

De norske institusjonene

Norsk Polarinstitutt (NP)

NP etablerte seg i Ny-Ålesund allerede i 1968, og har siden 1999 holdt til i Sverdrupstasjonen. NP har en permanent bemanning i Ny-Ålesund på 4-5 personer som jobber med vedlikehold og innsamling av data. Som en del av organiseringen av stasjonen i 2009, ble det ansatt to stasjonsledere som går i turnus i Ny-Ålesund 8 måneder av året. I tillegg har NP funksjonen som ansvarlig for den overordnede vitenskapelige profilen og utviklinga i Ny-Ålesund.



Sverdrupstasjonen. Foto: Knut Erik Hanssen

NP er også vertskap for mange av prosjektene som kommer uten tilknytning til en annen institusjon i Ny-Ålesund. Sverdrupstasjonen fungerer videre som forsknings- og overvåkningscenter for en rekke måleprogrammer. NP er i tillegg ansvarlig for den daglige driften av Zeppelinstasjonen som ligger 475 meter over havet et par kilometer sør for Ny-Ålesund. NP hadde 3310 forskerdøgn i Ny-Ålesund i 2010. Dette inkluderer NILU og øvrige aktører uten fast stasjon.

Norsk Institutt for luftforskning (NILU)

NILU opererer en rekke måleprogrammer på Zeppelinstasjonen som involverer karakterisering av den arktiske atmosfæren for å besvare klimarelaterte spørsmål. Konsentrasjoner av klimagasser som metan, lystgass og KFK-gasser i

atmosfæren måles. Eksempelvis vil data fra KFK-målingene brukes til å overvåke om verdens land følger opp Montrealprotokollen om regulering av utslipp av KFK-gasser. NILUs forskerdøgn er medregnet i tallene for NP.

Statens Kartverk (SK)

Statens Kartverk opererer geodesiantenna i Ny-Ålesund. Antenna er sentral i et stort globalt nettverk og stasjonen er bemannet året rundt med fire operatører i 75 % turnusstillinger. Geodesi er fundamentet for all geografisk informasjon, navigasjon og posisjonsbestemmelse, og innebærer studier, målinger og oversikt over jordens relative posisjon, størrelse, form og bevegelser. I 2009 begynte forarbeidene for å planlegge etableringen av nye antenner i Ny-Ålesund, som en del av et prosjekt kalt VLBI 2010. Prosjektet har fått tilsagn om midler fra staten, men godkjenning av konsekvensutredningen og vedtak av delplan ikke er endelig godkjent. SK hadde 1044 forskerdøgn i Ny-Ålesund i 2011.



Statens Kartverks VLBI-antenne. Foto: Geir Mathiassen

Andøya rakettskytefelt (ARR)

ARR har en utskytningsrampe i Ny-Ålesund, som ble tatt i bruk første gang i 1997. Lokaliseringen i Ny-Ålesund er gunstig for studier av nordlys og den polare atmosfæren. I tillegg kan man enkelt dra nytte av og foreta studier av magnetfeltet rundt Nordpolen herfra.

ARR gjennomførte høsten 2011 ICI-3 kampanjen i Ny-Ålesund i samarbeid med Universitetet i Oslo, samt franske og japanske universiteter. Kampanjen var vellykket, og ICI-3 raketten ble skutt opp 08:21 3. desember. ARR hadde totalt 706 forskningsdøgn i 2011.



ICI-3 oppskyting. Foto: Linda Bakken

University Centre of Svalbard (UNIS)

UNIS ble etablert i Longyearbyen i 1993 for å tilby forsknings og studiefasiliteter i Arktis, og for å bidra til å utvikle Svalbard som en internasjonal forskningsplattform. UNIS og Kings Bay AS har en avtale som skal forenkle adgangen for studenter til Ny-Ålesund for feltarbeid. UNIS hadde flere studentgrupper og til sammen 201 forskerdøgn i Ny-Ålesund i 2011.

De utenlandske institusjonene

AWIPEV

Siden 2003 har AWI (Alfred Wegener Institut für Polar und Meeresforschung) og IPEV (Institut Paul Émile Victor) formalisert et samarbeid om sine operasjoner, logistikk og administrasjon, under navnet AWIPEV.

AWI fra Tyskland opprettet fast base på stasjonen Koldewey i 1991. Fokus har vært på biologi, kjemi, geologi og atmosfærefysikk. IPEV fra Frankrike opprettet fast base på stasjonen Rabot i 1999. Hovedfokus har vært på atmosfærisk og biologisk forskning.

AWIPEV forvalter foruten stasjonsbyggene Koldewey og Rabot, også det atomsfæriske Observatoriet og i tillegg ballonghuset, som brukes for jevnlig slipp av blant annet meteorologiballonger. I tillegg kommer Corbel, en utpost omtrent 5 kilometer sørøst for Ny-Ålesund.

AWIPEV er bemannet hele året med stasjonsleder, observatorieingeniør og logistikingeniør. AWIPEV hadde totalt 3399 forskerdøgn i 2011, og er dermed den aktøren med flest forskerdøgn i Ny-Ålesund.

National Research and Environment Council (NERC)

British Antarctic Survey (BAS) fra Storbritannia har siden 1991 operert fra Harlandhuset i Ny-Ålesund, på vegne av NERC. Stasjonen støtter hovedsaklig forskning innen geologi, glasiologi og biologi. NERC hadde 432 forskerdøgn i Ny-Ålesund i 2011.

National Institute for Polar Research (NIPR)

NIPR fra Japan har hatt stasjon på Rabben siden 1990. Hovedfokus ligger på Arktisk miljø, med studier innen atmosfærefysikk, terrestrisk biologi, oseanografi, glasiologi og meteorologi. NIPR hadde 299 forskerdøgn i Ny-Ålesund i 2011.

Chinese Arctic and Antarctic Administration (CAA)

CAA fra Kina begynte sin forskning ved Yellow River Station i 2003, og stasjonen har opplevd en stabil økning i aktivitetene siden da. Meteorologi, atmosfærestudier, glasiologi, marinbiologi og arktisk miljø står i fokus. CAA hadde 1215 forskerdøgn i Ny-Ålesund i 2010, noe som gjør den til den aktøren med tredje fleste forskerdøgn i Ny-Ålesund.

Korean Polar Research Institute (KOPRI)

KOPRI fra Sør-Korea åpnet stasjon i Ny-Ålesund i 2002. DASAN-stasjonen har fokus på miljøstudier, glasiologi, hydrologi og atmosfærisk kjemi. KOPRI har hatt en stabil økning i aktivitetene siden oppstarten. KOPRI hadde 370 forskerdøgn i Ny-Ålesund i 2011.

Arctic Centre (UiG)

Universitetet i Groningen (UiG, Nederland) etablerte en feltstasjon i Ny-Ålesund i 1995, og vektlegger multidisiplinære studier, med særlig vekt på fugleøkologi. UiG hadde 232 forskerdøgn i Ny-Ålesund i 2011.

National Research Council of Italy (CNR)

CNR fra Italia åpnet sin stasjon Dirigibile Italia i 1997. Forskning har fokusert på miljø- og klimastudier av is og marine sedimenter, samt interaksjonsmekanismer mellom atmosfære, biosfære, hydrosfære og geosfære. I april 2009 ble Amundsen-Nobile Climate Change Tower offisielt åpnet. Tårnet representerer det viktigste bidraget til forskningsinfrastrukturen i Ny-Ålesund siden Marinlaboratoriet ble åpnet. Det ble gjort noen modifiseringer på tårnet i løpet av 2010. Tårnet administreres av CNR, men skal være åpent for forskere som trenger en plattform for studier av de nedre delene av atmosfæren, og i 2011 har også den Koreanske stasjonen installert instrument her. Det satses på et utstrakt samarbeid med etablerte prosjekter og grupper i Ny-Ålesund og en tett integrasjon av aktivitetene i tårnet med den øvrige virksomheten i byen. CNR hadde 739 forskerdøgn i Ny-Ålesund i 2011.

National Centre for Antarctic & Ocean Research (NCAOR)

NCAOR fra India er det siste tilskuddet i rekken av permanente stasjoner i Ny-Ålesund. Stasjonen som heter Himadri ble offisielt åpnet i 2008. NCAOR forventer høy aktivitet i Ny-Ålesund, og har lansert en plan for driften ved stasjonen. Det satses bredt, med vekt på biokjemi, langtransportert forurensning, genetik, geologi, glasiologi og atmosfære. NCAOR hadde 843 forskerdøgn i Ny-Ålesund i 2011.

Forskning fremover

Et viktig moment for Kings Bay AS er å tilrettelegge for å bringe flere forskere til Ny-Ålesund i vinterhalvåret, slik at den eksisterende kapasiteten kan utnyttes bedre enn i dag.

Gjennom NySMAC og SSF arbeides det for å øke graden av samarbeid og koordinering mellom ulike aktører i forskningsmiljøet i Ny-Ålesund. Det må fokuseres ytterligere på utveksling av data og informasjon mellom institusjonene, og også etablering av rutiner for å forenkle og bedre denne utvekslingen.

The Sverdrup Station in 2011

The Sverdrup Station can look back at a good summer with successful projects, but we can confirm the Kingsbay statistics that we had less activity in this year compared to 2010. The number of visiting scientists was considerably smaller, but the number of lodging days in fact only somewhat smaller (143 scientists / 2193 lodging days in 2011 versus 213 scientists / 2576 lodging days in 2010). The main reason for this decline we see in both the International Polar Year as well as ArcFac having ended in 2010. The comparably more quiet period in late summer was compensated by a larger project, VAUJAV/CICCI in spring 2011. This project filled nicely the usually quiet shoulder season. In early winter, the rocket launch by the Andøya Rocket Range and the University of Oslo brought high activity to the Sverdrup Station during an otherwise quiet time.

During 2011, our engineers for the last years, Dorothea Schulze and Vigdis Lonar Barth, finished their time in Ny-Ålesund. Dorothea Schulze is now employed at NILU in Kjeller while Vigdis Lonar Barth is working at the Norwegian Space Centre in Oslo. We were very fortunate to have them with us in Ny-Ålesund and we will definitely miss both of them in our team, but we are also happy to welcome Marta Karoline Jansen and Sanja Forstrøm, who started as new engineers in our team this summer.



The new platform at Zeppelin Station

At the Zeppelin monitoring station, a new instrumentation platform was built this summer. At present, many instruments are located on the roof of the Zeppelin station and maintenance work of these happens close to the air intake used for measurements. Having new instruments on the platform rather than on the roof will minimize impact on the air intakes.

Also on Zeppelin, an energy saving project was initiated in 2011. In a first step, the ventilation system and the power transformer will be exchanged to reduce energy consumption. The material for this has arrived in Ny-Ålesund and installation will happen after Easter 2012.

At present, visitors to Ny-Ålesund are required to register their stay at various separate websites. Under the lead of SSF, Kingsbay, AWIPEV and the NPI-Sverdrup Station spent time on the development of a new combined booking system, which will integrate the various booking-related sites such as RIS, Kingsbay booking, station booking and governor's permissions under one address. The specifications have been compiled and finalized by SSF and we hope for an implementation in 2012.

More information on projects at the Sverdrup Station can be found at <http://sverdrup.npolar.no>. There you also find all Zeppelin webcams including a new high resolution web camera by Jack Kohler looking towards the front of Kronebreen.

Årsberetning for 2011 Kings Bay AS



*Styret i Kings Bay AS foran Amundsenvillaen.
Fra venstre Pål Prestrud, Ansatte observatør Sylvi Lundgren, Karin Refsnes, Nestleder Ann-Kristin Olsen, Styreleder Knut M.
Ore og Direktør i Kings Bay AS Ole Øiseth, Egil Murud var ikke tilstedet da bilde ble tatt.
Foto: Torunn Flesjø*

Innledning

Siden slutten av 1960-tallet har Ny-Ålesund av norske myndigheter vært utpekt som arena for naturvitenskaplig forskning og miljøovervåking. Gjennom de siste ti årene har staten investert betydelige midler i infrastruktur i Ny-Ålesund. Dette har resultert i at stedet i dag fremstår som en meget god, moderne og funksjonell forskningsstasjon.

Selskapet har til formål drift og utnyttelse av sine eiendommer og annen virksomhet som står i forbindelse med dette. Selskapets primære oppgave er å tilby service og infrastrukturtenester til forskningsvirksomheten som drives med utgangspunkt i Ny-Ålesund, samt å fremme forskning og vitenskaplig virksomhet. Selskapets administrasjon ligger i Ny-Ålesund.

2011 var selskapets 95. driftsår. Kings Bay Kull Compani AS ble stiftet i Ålesund 14. desember 1916. Etter vedtak på generalforsamlingen 6. mai 1998 skiftet selskapet navn til Kings Bay AS.

Strategiplan Kings Bay AS

Året 2011 var siste år av strategiplanens planperiode på fem år, og revideringen har pågått for fullt. Styret har årlig evaluert status i forhold til strategiplanen, ledelsen i Kings Bay AS har gjort opp status ved årsskiftet og sentrale samarbeidspartnere har bidratt med innspill på viktige områder. Mange av planens strategier videreføres inn i neste femårsperiode som varige. Andre mål krever ny fokus i tiden fremover, og noen mål har mistet sin aktualitet som følge av endrede rammevilkår og forutsetninger.

Det leveres gode infrastrukturtenester til forskermiljøene og vi ønsker å realisere det store ENØK-potensialet som er avdekket i virksomheten, både for å spare energi, kostnader og utslipp. Vedlikehold og utvikling av infrastrukturen i tillegg til forvaltningen av den bygningsmessige arven vil være fokusområder i neste periode, og sees i nøye sammenheng med ENØK-tiltak.

Kings Bay opptre som en aktiv bidragsyter i utviklingen av Ny-Ålesund ved å være synlig og tydelig overfor våre samarbeidspartnere. Selskapet bidrar også til en dynamisk utnyttelse av kapasitetene ved eksempelvis å leie tilbake ubrukte sengeplasser i sommersesongen for å kunne formidle disse videre til andre.

Utviklingen av Ny-Ålesund innen forsvarlige miljømessige rammer er en utfordring som er like aktuell, spesielt med tanke på å tilnærme seg en strategi hvor belastning av natur og samfunn ikke må overskygge det generelle forskningsformålet.

Kulturmiljøet forvaltes på en god måte i tråd med og i samarbeid med Riksantikvaren og Sysselmannens bestemmelser, hvor forvaltningsplan for den fredete bebyggelsen er utarbeidet og nyttes som et styrende dokument i utviklingen av stedet.

Det fokuseres også på å være en god og attraktiv arbeidsgiver, hvor det stimuleres til forlengelse av kontraktsforholdene. Det er også utarbeidet etiske retningslinjer som er gjort kjent blant alle tilknyttet selskapet.

Målsettingen om å være en seriøs samfunnsaktør innen selskapets rammer følges opp med synlighet i sentrale fora hvor avgjørelser påvirkes og besluttes, noe som er en vedvarende prosess. Ny-Ålesund Symposiet er eksempel på viktig aktivitet hvor selskapet markerer seg som en seriøs samfunnsaktør.

Kings Bay har som mål å ha økonomiske resultat i balanse, noe som er en utfordring på grunn av nedgang i antall overnattingsdøgn, økte oljepriser og flykostnader. Foruten det faktum at hovedinntjeningen skjer i en kort og hektisk periode på sommeren.

Generelt er selskapets styre og ledelse opptatt av å følge prinsippene bak god eierstyring og selskapsledelse, Corporate Governance, med ivaretagelse av en rekke tverrgående hensyn som skal til for å drive en god og bærekraftig virksomhet.

Virksomheten i 2011

Året 2011 har vært et utfordrende år for selskapet med store utskiftninger av ansatte. For ledelsen har det internt vært nødvendig å ha et spesielt fokus på de ansatte og behovet for en åpen kommunikasjonspolicy. Dette synes å ha hatt en stimulerende virkning på organisasjonen som nå fremstår som velfungerende. Organisasjonsutvikling vil det alltid være behov for og vil bli drevet kontinuerlig.

Ny-Ålesund er på mange måter et samfunn med betydelige utfordringer når det gjelder å drifte, opprettholde og forbedre infrastruktur i et arktisk klima. Det merkes også at mange krav og tilsyn fra myndighetene gjør seg gjeldende på Svalbard når det gjelder godkjenning og drift av anlegg som Kings Bay AS driver. Eksempler på aktiviteter underlagt spesielle krav er drift og vedlikehold av kraftstasjonen, rønett med vann og kloakk, IT-infrastruktur, vannforsyning, avfallshåndtering, hotell, butikk, kjøkken og ikke minst flyplassdrift. Det er det samme lovverket som gjelder for Ny-Ålesund flyplass som for enhver kortbaneflyplass i Norge. Kings Bay AS er også pålagt ISPS status av kai og opplæring av sikkerhetspersonell ved båtanløp.

Kings Bay AS forvalter den største samlingen av fredede og bevaringsverdige bygg på Svalbard. De økonomiske midlene som stilles til rådighet for dette formålet står ikke i forhold til vedlikeholdsbehovet. Tilbakeføringen av Amundsenvillaen til så nær opprinnelig stand som mulig er et eksempel på at Kings Bay AS med dets styre har arbeidet aktivt for å reise kapital utenom vanlige driftsmidler. Med støtte fra Conoco Philips, Telenor, Barlindhaug og Kongsberggruppen samt Svalbards miljøvernfond, Utenriksdepartementet og Stiftelsen UNI har man lyktes i å sette villaen tilbake i nær den stand den var i da Amundsen benyttet den. Dette er et tankekors i forhold til det ansvar Kings Bay AS her er pålagt som heleid statlig bedrift.

Det var 11 offisielle besøksgrupper med til sammen ca 145 personer innom Ny-Ålesund i 2011. I september var den Canadiske ambassadøren til Norge på besøk sammen med direktøren for "The Canadian International Centre for the Arctic Region". Hensikten med besøket var å lære om hvordan man drifter en forskningsstasjon i Arktisk.



*The Canadian Ambassador to Norway, Mr. John Hannaford and Director of "The Canadian International Centre for the Arctic Region", Mr. Giles Norman.
Foto: Torunn H. Flesjø*

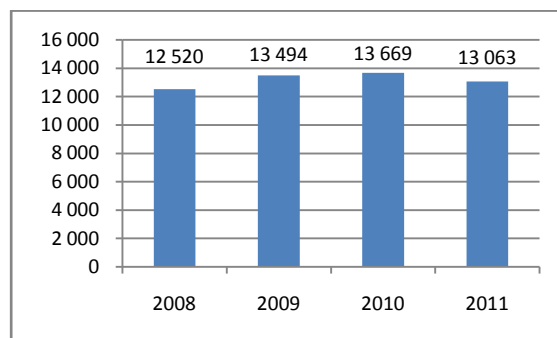
I 2011 måtte Ny-Ålesund Symposium avlyses på grunn av askesky fra Island og uforutsigbare flyforhold. Neste Ny-Ålesund symposium er tidfestet til mai 2012.

Utvikling i forskerdøgn avstem mot forord

Antall overnattingsdøgn i Ny-Ålesund var i 2011 på 25.063 døgn. Av dette var 13 063 forskerdøgn, inkludert feltdøgn. Dette er en nedgang på 4,5 %, eller 606 forskerdøgn i forhold til 2010.

AWIPEV hadde en signifikant nedgang i 2011 på 1 309 døgn og bare så vidt flere døgn enn NP som hadde totalt 3 310 døgn.

Den tredje største stasjonen er Kina som økte sitt belegg fra 914 i 2010 til 1 215 i 2011. ARR med sin ICI-3 kampanje genererte 706 døgn mot ingen året før.



Antall forskerdøgn de siste fire år.

Tallene for 2008 og 2009 inneholder også feltdøgn

Forskningen i Ny-Ålesund

Ny-Ålesund har en rekke fortrinn som gjør stedet attraktivt for arktisk naturvitenskaplig forskning. Området er svært lett tilgjengelig, har en tilnærmet uberørt natur, har godt utviklet infrastruktur og internasjonal tilstedeværelse. Dette gir Ny-Ålesund forutsetninger for å kunne være en effektiv forskningsplattform, og et sentralt utgangspunkt for nasjonal og internasjonal arktisk forskning.

I en rekke regjerings- og stortingsdokumenter er det fremhevet hvilken betydning Svalbard og Ny-Ålesund har for polar- og klimaforskningen, samt Norges naturlige ansvar og rolle som vertsnasjon. Regjeringens mål om bevaring av Svalbards villmarksnatur setter imidlertid også rammer for forskningsvirksomhetene. Forskning i de vernede områdene bør begrenses til virksomhet som ikke kan forestå andre steder, og som ikke er i strid med vernets formål. Ny-Ålesund skal også videreutvikles som en «grønn forskningsstasjon».

En av ambisjonene i Kings Bay AS' strategiplan er å bidra til at det vitenskaplige samarbeidet mellom de ulike stasjonene i Ny-Ålesund styrkes og utvikles. Det er også viktig at aktiviteten i Ny-Ålesund i større grad ses i sammenheng med den øvrige infrastruktur og forskningsvirksomhet på øygruppen. Kings Bay AS er assosiert partner i prosjektet SIOS, et prosjekt ledet av Norges forskningsråd som skal bedre koordineringen av den samlede forskningen og infrastrukturen på Svalbard og i Ny-Ålesund. Selskapet er også representert i styret til Svalbard Science Forum.

Kings Bay AS har som ambisjon å være godt orientert om hva som rører seg innen internasjonal arktisk forskning. Dette gjelder både hvilke forskningsområder som vil bli prioritert og hvilke tjenester og tilrettelegging som vil bli etterspurt i forskningsmiljøet. Det er viktig at Kings Bay AS deltar i fora hvor Ny-Ålesund diskuteres. Dette krever at selskapet sitter med tilstrekkelig innsikt i arktisk forskning. Vi legger vekt på at alle ansatte i selskapet gis en innføring i hva det innebærer å ha

tilrettelegging for forskningsaktivitet som primær oppgave.

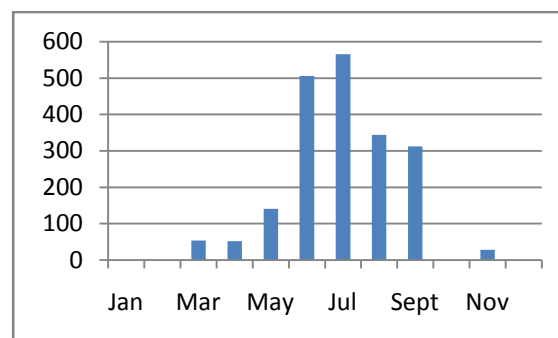
For å ivareta samordning av forskningen i Ny-Ålesund ble Ny-Ålesund Science Managers Committee (NySMAC) etablert i 1994. NySMAC består av representanter fra institusjoner med permanente og/eller større forskningsprosjekter i Ny-Ålesund, og Kings Bay har observatørstatus i forumet.

Kings Bay Marinlaboratorium

Kings Bay Marinlaboratorium er en sentral fasilitet i Ny-Ålesund, og den store internasjonale deltakelsen i laboratoriet gir gode muligheter for samarbeid om prosjekter i Kongsfjorden. Aktiviteten er i perioder meget høy, og er i enda større grad sesongbasert enn forskningsaktiviteten i Ny-Ålesund forøvrig. I 2011 var det totalt 2003 brukerdøgn, en nedgang på 444 brukerdøgn (-18 %) fra året før, og det er på nåværende tidspunkt ikke grunn til å forvente betydelig vekst utover dette.

Alfred Wegener Institute (AWI) var i 2011 den mest aktive brukeren av både laboratoriet og dykkerlabben med hhv. 364 og 397 brukerdøgn. Av andre brukere kan det nevnes NCAOR (India) og CAAA (Kina) som begge hadde en markant økning fra året før med hhv. 316 (+89,6%) og 125 (+72,8%) laboratedøgn. Akvaplan Niva, Sintef og Max-Planck institutt (Tyskland) var også alle representert på laben iløpet av 2011 med hhv. 28, 50 og 140 laboratedøgn.

Brukerdøgn Marinlaboratorium 2011:



Ta vare på og tilgjengeliggjøre kulturarven

29 av bygningene i Ny-Ålesund er fra 1945 eller eldre, og dermed automatisk fredet som kulturminner iht. Svalbardmiljøloven. Kings Bay AS har høye ambisjoner om å ta vare på kulturminnemiljøet i Ny-Ålesund. Selskapet har derfor en åpen dialog med kulturminnemyndighetene om bruk og bevaring av det helhetlige landskapet og enkeltbygninger i Ny-Ålesund. Det er selskapets overordnede mål at det primært skal benyttes eksisterende bygninger for å ivareta behov for nye lokaliteter for forskningsinstitusjoner og bofasiliteter. Dette blir også omtalt i st.meld. nr. 22 av 17. april 2009 om Svalbard som sier følgende om kulturarven i Ny-Ålesund:

"Ny-Ålesund har Svalbards største samling av automatisk fredete kulturminner fra før 1946 (29 bygninger). Bosettingen er også et viktig kulturmiljø som ikke bør miste sin historiske karakter. Utarbeiding av en forvaltningsplan for de fredete bygningene, i samarbeid mellom Sysselmannen, Kings Bay og Riksantikvaren, har vært et viktig skritt i vernearbeidet. Det er her tatt hensyn til at en del av bygningene kan moderniseres innvendig. Ved utbygging må de historiske og kulturminnemessige verdiene i området tas hensyn til".

Alle tiltak som er nødvendig å gjennomføre på automatisk fredete kulturminner på Svalbard krever dispensasjon fra Svalbardmiljøloven. Selskapet har derfor nær kontakt med både Sysselmannen og Riksantikvaren. For Kings Bay AS er denne kontakten både viktig og nyttig, og bidrar til at man finner gode løsninger på å kombinere ivaretagelse av kulturarven samtidig som man imøtekommer nye krav og behov.



Telegrafen i Ny-Ålesund. Foto: Andrine Kylling

Amundsenvillaen før og etter rehabilitering.
Foto: Bodil J. Paulsen

I mai 2011 ble Amundsenvillaen offisielt åpnet etter at den har gått gjennom en betydelig rehabilitering og tilbakeføring. Arbeidene er gjort etter antikvariske prinsipper i samarbeid med Riksantikvaren. Amundsenvillaen ble bygget i 1918 som sommerbolig for selskapets direktører og har senere blitt benyttet til bolig for Roald Amundsen i 1925 og 1926, hotell og bar i 1936-1939, samt bolig og sykestue. Etter rehabiliteringen har 2. etasje igjen blitt bolig for selskapets direktør, mens det er representasjonslokaler i 1. etasje. Kings Bay AS takker for økonomisk støtte fra ConocoPhillips, Utenriksdepartementet, Svalbards miljøvernfond, Telenor, Barlindhaug, Kongsberg gruppen og Stiftelsen UNI.

Kings Bay AS vil fortsette arbeidet med rehabilitering av de fredede bygningene i Ny-Ålesund.



Amundsenvillaen. Foto: Bodil J. Paulsen

Organisasjon og ledelse

Styret har i 2011 hatt følgende sammensetning:

Styrets leder: Knut M. Ore
Nestleder: Ann-Kristin Olsen
Medlemmer: Pål Prestrud
Egil Murud
Karin Refsnes

Ansatt observatør (ut): Nina Pettersen

Ansatt observatør (inn): Sylvi Lundgren

Ole Øiseth er administrerende direktør.

Styret har i 2011 avholdt 6 møter.

Utvikling, resultat og fortsatt drift

Styret er av den oppfatning at årsregnskapet gir et rettviseende bilde av selskapets eiendeler og gjeld, finansielle stilling og resultat.

Avlagt årsoppgjør er basert på fortsatt drift og styret bekrefter at forutsetningen for dette er til stede.

Personell

Pr 31.12.11 var det 26 ansatte i Kings Bay AS. I løpet av sommersesongen utgjorde antallet ansatte på det meste 44 personer mot 44 personer i 2009. Totalt ble det utført ca 33 årsverk i 2011 medregnet overtid.

Pr 31.12.11 besto 46 % av personalet av kvinner. Ved nyrekruttering er selskapet opptatt av å rekruttere både kvinner og menn uavhengig av stillingstype, og samtidig legge forholdene til rette for likestilling på alle samfunnsområder.

Helse, miljø og sikkerhet

Kings Bay AS er pålagt å ha verneombud, jf arbeidsmiljøloven § 6-1. Verneombud er valgt for perioden 2011-2013.

Selskapet registrerte i 2011 ingen skader blant de ansatte. Sykefraværet er i 2011 beregnet til 3,2 % mot 3,4 % i 2010.

Det er styrets oppfatning at arbeidsmiljøet er godt, og at selskapet er bevisst på å være en god og attraktiv arbeidsgiver. I 2010 ble det opprettet et Samarbeidsutvalg bestående av verneombud, ansatteobservatør til styret med vara, samt direktør og kontorsjef fra administrasjonen. Mandatet for utvalget er å fremme samarbeid og kommunikasjon mellom de ansatte og ledelsen.

Helsetilbudet

Ansvar for primærhelsetjenesten og helseberedskapen i Ny-Ålesund er tillagt Longyearbyen sykehus, og organiseres og finansieres av sykehuset. Selskapet er medlem av bedriftshelsetjenesten ved Longyearbyen sykehus.

Kommunikasjonsplan

Som en del av selskapets strategiplan er det i 2009 utarbeidet en kommunikasjonsplan for å videreutvikle selskapets interne og eksterne informasjonstjenester. Som stedlig eierrepresentant og operatør av Ny-Ålesund er det et naturlig hovedansvar å informere besøkende, ansatte, myndigheter, samarbeidspartnere og andre interesserte. Kings Bay formidler informasjon om pågående forskning, praktisk informasjon om priser, reiseruter og tilgang, stedets historie, stedets muligheter og begrensninger, samt vår sårbarhet med en arktisk beliggenhet.

Vårt informasjonssenter, museum og websider er viktige verktøy for å nå de forskjellige eksterne brukergruppene med relevant informasjon. Internt satses det i tillegg på regelmessige møter med stasjonene og de ansatte, samt en levende informasjonsutveksling via dialog og oppslag. Basisinformasjon om selskapets formål, visjon, aktiviteter og muligheter formidles i henhold til kommunikasjonsplanen, og vil bli ytterligere forbedret i året slik at vår hjemmeside kan holdes oppdatert med små og store hendelser i forskningslandsbyen. Praktisering av kommunikasjonsplanen er også et proaktivt verktøy for å være en ansvarlig samfunnsaktør, samt opprettholde selskapets omdømme i nasjonale og internasjonale medier og andre sammenhenger.

Ytre miljø

I Strategiplanen er det et uttalt mål å drive stedet innenfor rammene av en bærekraftig utvikling. Det ble også i forbindelse med Stortingsmelding nr. 9 (1999-2000) om Svalbard, understreket at en videre vekst må skje innen forsvarlige miljømessige rammer. I Stortingsmelding nr. 22 (2008-2009) understrekes det at Ny-Ålesund og områdene rundt fortsatt beskyttes som referanseområde for forskning. Stortinget ga sin tilsutning til at Ny-Ålesund videreutvikles som en grønn forskningsstasjon og forutsatte at Kings Bay AS sørger for nødvendige tiltak for å sikre at den lokale miljøpåvirkningen fra virksomheten holdes på et minimum.

I Riksrevisjonens undersøkelse av forvaltningen av Svalbard i 2006 – 2007 ble det bemerket at det mangler data for miljøtilstanden i Ny-Ålesund.

Kings Bay AS tar i dag hånd om alt avfall i Ny-Ålesund og sorterer avfallet i 28 ulike fraksjoner. Matavfall og lignende blir kompostert. De andre kategoriene blir sendt til Tromsø.



Grønn stasjon – avfalls sortering.

Kings Bay AS har i 2011 ikke hatt virksomhet som har skapt miljøbelastninger utover tillatte rammer. Selskapet har stadig store utfordringer for å legge til rette for mest mulig miljøvennlig drift av stedet, og vil fortsette å fokusere på viktigheten av dette.

Ny-Ålesund som grønt forskningssamfunn

I samsvar med myndighetenes føringer skal Kings Bay AS drive og utvikle Ny-Ålesund som et grønt samfunn og redusere miljøpåvirkningen i størst mulig grad. Rapporten "Environmental impact assessment on the research activity in Ny-Ålesund 2006" kom med en rekke anbefalinger til tiltak. En del av anbefalingene er implementert, men det er fremdeles punkter som må forbedres. Kings Bay AS har i samarbeid med NP og NILU startet et prosjekt som skal utvikles til et måle- og evalueringsprogram for lokale forurensninger, miljøslitasjer og miljøforstyrrelser i og rundt Ny-Ålesund. Prosjektet kalles Tålegrenseprosjektet og har fått støtte fra Svalbards miljøvernfond.

I 2009 utarbeidet Kings Bay AS en arealplan for Ny-Ålesund. Bruk og vern av de enkelte områdene er godt definert i samråd med brukere og overordnede myndigheter. Det har også vært fokus på å opprettholde det gode avfallssystemet, den bra ferdskontrollen av i landstigende cruiseturister, samt en god styring av fritids- og forskningsaktiviteter innenfor planområdet. I dette arbeidet er det viktig med informasjon til forskere og besøkende. Det er utarbeidet en brosjyre for besøkende som gir generell informasjon om Ny-

Ålesund og Kings Bay AS. I tillegg er det utarbeidet en informasjonsmappe som er lagt ut på alle utleierom og utdelt til stasjonene, samt oppdatert informasjon på flybussen og i messelokalitetene, noe som bidrar til bevissthet på rutiner, miljø og sårbare omgivelser.

Kings Bay AS har de siste årene fått økt fokus på ENØK-tiltak. I 2009 ble det utarbeidet en Energiplan for Ny-Ålesund av KanEnergi. Flere av tiltakene er gjennomført, men det er mye som gjenstår. Primært satses det på energisparende tiltak som etterisolering, skifte av dører og vinduer, samt styring av temperatur og ventilasjon i større bygg som ikke er døgnbemannet. Energiplanen fra 2009 har identifisert konkrete tiltak som kan redusere energibruken med inntil 40 %. Det jobbes aktivt innenfor eksisterende vedlikeholdsbudsjett med å realisere denne gevinsten, men selskapet er helt avhengig av ekstraordinære midler dersom gevinsten skal kunne realiseres.

For perioden 2013-2015 ble det søkt om 28,5 MNOK. En ENØK-tiltaksplan og en kraftstasjon med nyere teknologi samt redusert dieselforbruk og utslipp vil være de mest utslagsgivende tiltakene for en grønnere stasjon over noe tid.

Samfunnsansvar

Gjennom strategiplanen har selskapet som mål å være en seriøs samfunnsaktør og følge opp de forventningene som eier, våre samarbeidspartnere og samfunnet generelt har til virksomheten. I det daglige innebærer det et klart ansvar som ivaretas gjennom den løpende driften. Økningen i antall forskningsdøgn med 46 % fra så mange ulike nasjoner gjennom de siste ti årene, er en god indikator at det løpende ansvaret er ivaretatt på en tilfredsstillende måte. Infrastrukturtjenestene tilrettelegges på en nøytral måte slik at både norske og utenlandske interesser ivaretas. Det kreves en rasjonell og kostnadseffektiv drift for at selskapet skal gå i balanse, og at prisnivået til de forskjellige forskningsmiljøene er fornuftige og uavhengig av nasjonalitet. Arbeidet med å videreutvikle den avanserte miljøprofilen som "grønn stasjon" pågår kontinuerlig relatert til teknologiske fremskritt og kapasitet. Aktivitetsøkning og lokal kapasitetsøkning balanseres mot de miljømessige konsekvensene etter forsiktighetsprinsippet, slik at utnyttelse av eksisterende bygninger og kapasitet optimaliseres fremfor å bygge nytt når det er mulig og hensiktsmessig. Stedets kulturminner sikres i samarbeid med myndighetene, hvor eksempelvis ivaretagelsen av polarhistorien gjennom

restaurering av Amundsenvillaen er ett synlig eksempel på dette. Organisasjonen er i stadig omstilling for å møte vekst og nye krav til driften, kompetansegivende kursing av de ansatte er ett av tiltakene som også gir motiverte medarbeidere. Arbeidsmiljøanalyser er gjennomført uten alvorlige funn, men resultatene er retningsgivende for korrigerende tiltak innenfor HMS. Det er utarbeidet etiske retningslinjer som alle gjøres oppmerksom på ved tilsetning for å imøtekomme kravet om etikk i arbeidsforhold og arbeid mot korrupsjon. Det jobbes også kontinuerlig med å utvikle en sunn kjønnsbalanse selv om kvinneandelen er omlag 50 %, da det fortsatt er et potensial å endre kjønnsbalansen internt innenfor fagkategoriene på service- og driftseksjonene.

Selskapet jobber bevisst med fokus på et godt omdømme da stedets beliggenhet og aktivitet tiltrekker seg internasjonal oppmerksomhet med nasjonale politiske ringvirkninger. Det årlige Symposiet har i så måte blitt et møtepunkt som er med på å fremme fokus og omdømme for selskapet og Norge i internasjonale forskningsmiljø og politiske kretser.

Økonomi og regnskap

Resultatregnskapet viser et positivt årsresultat på kroner 4 541, mens investeringsregnskapet viser et overskudd på kroner 4 135 000 som overføres til 2011.

Økte kostnader har medvirket til at 881 423 kroner av det statlige tilskuddet er resultatført i året.

Det har ikke inntrådt forhold etter regnskapsårets utgang som er av betydning for bedømmelse av selskapets økonomiske stilling. Etter styrets mening gir regnskapet med noter et fullstendig uttrykk for resultatet av virksomheten i året og for selskapets økonomiske stilling pr 31.12.11.

Styret foreslår at overskuddet på kr 4 541 tilføres annen egenkapital. Selskapets frie egenkapital pr 31.12.11 var på totalt kr 1 292 580.

Investeringer/tilskudd

Det statlige tilskuddet til drift og investeringer i 2011 var på 15 mill kroner, og 175 628 kroner er overført som tilskudd til Bjørnøen AS.

Kings Bay AS får tilskudd til drift og investeringer fra Nærings og handelsdepartementet. Dette brukes i all hovedsak til investeringer i infrastruktur i Ny-Ålesund.

	2011	2010	2009
Tilskudd NHD	15 000	15 000	15 700
Annet tilskudd	416	6 139	900

Tabellen viser tilskudd de siste tre årene.

I 2011 har selskapet foretatt investeringer i bygningsmasse og øvrig infrastruktur for totalt 10,8 mill kroner. Av dette har 1,3 millioner gått til oppsamlingssarrangement for tankanlegget, 1 million har gått til ENØK-tiltak, 3,1 millioner til ny lagerhall. Se forøvrig note 2 i regnskapet for en helhetlig oversikt.

Kings Bay veteranklubb (KBV)

Veteranklubben ble etablert i 2001. Medlemmene i klubben hadde sin arbeidsplass i Ny-Ålesund i tiden før 1963, samt deres barn og barnebarn. Hver sommer er arbeidsgrupper fra KBV i Ny-Ålesund, de har en hytte som de disponerer. Når anledningen byr seg bidrar medlemmene i veteranklubben med fortellerkvelder for å videreføre stedets historie til befolkningen. KBV er en pådriver for merking av gruveområdet og å hedre de som gikk bort i gruveperioden. De er også en viktig støtte for Kings Bay når det høsten 2012 skal arrangeres en minnemarkering etter gruveulykken i 1962. Styret i Kings Bay AS setter stor pris på veteranklubbens innsats.

Fremtidige utfordringer

Forskning

Kings Bay AS har som overordnet målsetting å skape best mulig forutsetninger for arktisk forskning og miljøovervåking gjennom drift og utvikling av forskningslandsbyen i Ny-Ålesund. Vi er et statlig eid aksjeselskap som legger vekt på å være veldrevet og respektert med et bevisst samfunnsansvar. Kings Bay AS tilrettelegger for daglig drift og kontinuerlig støtte til 14 stasjonsbygg og 10 etablerte nasjoner. I tillegg besøkes vi årlig av forskere fra ytterligere 10-15 nasjoner, og totalt er det om lag 150 forskningsprosjekt som pågår til enhver tid.

Et viktig moment for Kings Bay AS er å tilrettelegge for å bringe flere forskere til Ny-Ålesund i vinterhalvåret, slik at den eksisterende kapasiteten kan utnyttes bedre enn i dag.

Veksten fra 8.500 forskningsdøgn i 2005 til dagens drøye 13.000 forskningsdøgn er ensbetydende med høy aktivitet. Totalt er det 27.000 overnattingsdøgn i Ny-Ålesund, fastboende, delegasjoner og sesongarbeidere iberegnet.

Dette har medført større kompleksitet og volum for leveranser for Kings Bay AS. Ikke minst har økningen av mennesker medført mere bruk av nærømrådene. Til tross for vekst og større slitasje har vi i samarbeid med forskerne fortsatt klart å bevare naturmiljøet relativt lite påvirket av den menneskelige aktiviteten. Ny-Ålesund kan fortsatt karakteriseres som et utendørs laboratorium med kort avstand mellom infrastruktur og forskningsfelt. Her ligger kanskje vår største utfordring i å opprettholde dette for fremtiden. Kings Bay AS har revitalisert initiativet til et tålegrenseprosjekt sammen med NP og NILU, hvor en arbeidsgruppe skal analysere hvilke kritiske faktorer som kan indikere lokal miljøpåvirkning, og hvordan disse faktorene kan måles. Arbeidet er langsiktig og krever både kompetanse og nært samarbeid med forskerne for å realiseres på en god måte. Målet er å kartlegge miljøindikatorer som kan følges opp og sikre en "grønn" forskningsstasjon.

NySMAC og SSF har tatt initiativ til bedre koordinering av størrelse og tidsvindu for forskningsgrupper som ønsker tilgang i Ny-Ålesund. Dette kan bidra til at forskning som har gått over lang tid fortsatt får nødvendig prioritet og forutsigbarhet til å opprettholde sine lange måleserier. Det bør fokuseres ytterligere på utveksling av data og informasjon mellom institusjonene, og også etablering av rutiner for å forenkle og bedre denne utvekslingen. Ønsket fra vår eier om moderat vekst styrt mot

skuldersesongene er et riktig fokus som vil kunne gi en bedre utnyttelse av Ny-Ålesund og omkringliggende områder. En slik koordinering er viktig både for forskningen og for Kings Bay AS. Det må imidlertid erkjennes at mulighetene for å utnytte lavaktivitetsperiodene bedre antakelig er naturlig begrenset av at forskningen for en stor del bare kan utføres i sommermånedene.

2011 markerte også på mange måter et mellomår hvor store prosjekter har vært avsluttet og nye ikke har blitt igangsatt. Dette antas å være temporært, Ny-Ålesund vil ikke være mindre aktuell som fremtidig forskningsarena.

Drift

Energiøkonomisering er et gjennomgående tema i alle investeringer vedrørende drift og utvikling av stedet. Energiplanen fra 2009 slo fast at det er mulig å oppnå 30-40 % reduksjon i dieselforbruk gjennom ENØK-tiltak. Kings Bay AS arbeider aktivt for å realisere dette potensialet. Det er klare indikasjoner på at bygg som er etterisolert eller har fått installert styringssystemer for lys, ventilasjon og varme bruker mindre energi enn tidligere. Det samme gjelder vannledninger hvor elektriske varmekabler er erstattet med fjernvarme fra kraftstasjonen.

Etterisolering og skifte av dører/vinduer med stort varmetap gjennomføres systematisk i tråd med det løpende vedlikeholdet i byen for å redusere dieselforbruk og utslipp.

Selv om det lokale energiregnskapet må ta høyde for at noen bygg som tas i bruk nytter elektrisk oppvarming som følge av vernebestemmelser i Svalbardmiljøloven, eksempelvis i Amundsenvillaen og Ny-London husene, så er det gledelig at det totale dieselforbruket ikke øker. Fortsatt er det et betydelig ENØK-potensiale som kan realiseres, derfor har Kings Bay AS søkt om egne satsingsmidler (43,3 mill NOK) i perioden 2012-2015 for å ta ut energisparing raskere enn vedlikeholdsbudsjettet muliggjør. Dette vil også bli et viktig bidrag til vår profil som "grønn stasjon".

Den fiberoptiske kablen som muliggjør høyhastighets kommunikasjonsutsendelse og utveksling av tilnærmet sanntidsdata fra Ny-Ålesund til et verdensomspennende nettverk vil bli realisert i løpet av de nærmeste år av UNINETT. Dette er en investering som vil skape grunnlag for mer og ny forskning i Ny-Ålesund. Etableringen gir et tydelig signal om at Norge satser langsiktig på tilrettelegging for internasjonal forskning i Ny-Ålesund. Rask deling av informasjon er viktig for å oppnå nøyaktige forskningsresultat, fiberkablen er

også en forutsetning for at Statens Kartverk kan realisere en ny geodetisk stasjon. De lokale forskningsstasjonene kan knyttes til den fiberoptiske kabelen via et lokalt sprednett som skal etableres i byen. Kings Bay AS etterlyser en mer synlig progresjon fra UNINETT for å sikre at de bevilgede midler vil rekke til å etablere to sjøkabler for å oppnå sikker og stabil kommunikasjon med omverden, noe som vil gjøre det mulig å revurdere hensiktsmessigheten av dagens radiolinjeskudd mellom Longyearbyen og Ny-Ålesund. Kings Bay AS vil følge denne utviklingen nøye i tiden fremover. Statens Kartverks planlagte fornyelse av antennemateriellet på den geodetiske stasjonen vil forandre et meget høyt forbruk av strøm i kortperioder når antennene repositioneres.

Energileveransen fra dagens kraftverk utfordres fordi den momentane mengde strøm som kreves vil overstige leveransekapasiteten til eksisterende generatorer. Dette kan eksempelvis løses med en batteribank som utligner den momentane belastning på strømmettet, kombinert med styringssystem som stanser annen ikke-kritisk strømforbruk på stasjonen nødvendige sekunder. Statens Kartverk er oppmerksom på utfordringen og ser etter gode løsninger sammen med Kings Bay AS.

Tankanlegget som er grunnlaget for driften av kraftstasjonen og stedlig strømleveranse ble overtatt fra Esso høsten 2010 for å sikre at forskningslandsbyen ikke fikk driftsstans. Kings Bay AS har i 2011 brakt anlegget til godkjent sikkerhetsmessig standard med etablering av oppsamlingsbrønn rundt tankene.

Flyplassen er livsnerven som knytter Ny-Ålesund til omverden, og er således kritisk for driften av forskningssamfunnet. Den er avhengig av kontinuerlig oppgradering for å holde tritt med flytrygging samt nye myndighets- og sikkerhetskrav. Toppdekket har problemer med å drenere vann i den verste vårmeltingen og ved tungt høstregn, og vil på sikt skiftes ut for å sikre en jevn bruk også i vårløsningen.

Kings Bay AS vil utrede mulighet for på sikt å gå over til automatisering av AFIS tjenesten, bygging av nytt tårn er derfor satt på vent i påvente av mulige fremtidige løsninger for flyplassdriften.

Selskapets overordnede utfordring er å oppnå et resultat i balanse. Det betyr fortsatt fokus på god og effektiv drift i en virksomhet som ligger langt mot nord med mer krevende rammevilkår enn de fleste bedrifter på fastlandet.



Postkontoret - Foto: Knut Erik Hanssen

Kulturminner

Forskningslandsbyen har om lag 70 bygg som skal vedlikeholdes, hvorav halvparten er automatisk fredet etter Svalbardmiljøloven. Infrastrukturen er til dels teknisk komplisert med mange spesialbygg som krever innsikt og godt vedlikehold. Selskapet er i gang med langsiktig vedlikeholdsplanlegging for å prioritere vedlikeholdet riktig i forhold til disponible midler. Bevaring og hensynsfull bruk av bygningsmassen er en sentral utfordring for selskapet fremover. Selskapets driftsbudsjett er ikke tilstrekkelig for å forvalte den største samlingen av vernet bygningsmasse på Svalbard. Det er for en vesentlig del private sponsormidler som har gitt Kings Bay AS muligheten til å istandsette Amundsenvillaen som kulturminne.

Det er et mål for selskapet i større grad å bevisstgjøre statens ansvar for å ivareta Ny-Ålesund.

Miljøvern

Nasjonalt vern av sårbare miljø på Svalbard medfører at cruisebåter med tungolje, som i hovedsak er større oversjøiske fartøy, ikke kan komme inn i Kongsfjorden etter januar 2015. Dersom næringen ikke legger om til bruk av lett olje (marin diesel) vil det bli en reduksjon i antall anløp og cruiseturister med inntil 80 % fra dagens ca 27000 besøkende over kai. Dette vil kunne gi reduserte inntekter i havne- og ilandstigningsavgifter, men gir en betydelig gevinst til miljø og forskning på grunn av mindre forstyrrelser og reduserte utslipp fra skipstrafikken. Selskapet vil følge denne utviklingen nøye for tidligst mulig å være forberedt på mulige endringer.

Symposiet

Symposiet har vært gjennomført årlig i Ny-Ålesund siden 2006 (med Statkraft som sponsor), et sted hvor klimaendringer lett kan observeres. Arrangementet samler sentrale forskere, politikere, representanter fra næringsliv og andre beslutningstakere på nasjonalt og internasjonalt nivå. Temaene varierer, men bygger på globale utfordringer som Arktis og nordområdene møter. Symposiet 2011 måtte dessverre avlyses på grunn av værmessige årsaker. Symposiet i 2012 med Nærings- og handelsminister Trond Giske som vert har tittelen "Towards a green economy: The role of technology". Kronprins Haakon er Symposiets høye beskytter og var selv til stede under hele arrangementet i 2010. Formålet med symposiet er å spre kunnskap og skape forståelse for Svalbard, norske polare interesser samt globale miljøspørsmål. Dette er en arena som norske politikere kan benytte til å skape oppmerksomhet og interesse rundt nordområdespørsmål. I tillegg fremmes Ny-Ålesund som miljøforsknings- og overvåkningsstasjon i Arktis, og et godt sted for nettverksbygging. Å opptre og tilrettelegge som en sentral samfunnsaktør er en viktig utfordring, og kan gi grunnlag for forståelsen av betydningen av virksomheten i Ny-Ålesund.

Strategiplanen

Arbeidet med strategiplanen for 2012-2015 er under revidering, og vil angi kurs for neste fire års periode. Samarbeidspartnere har bidratt med synspunkter på fremtidig utvikling og driftskonsept. Ny-Ålesund ønsker å være et dynamisk samfunn som fanger opp behov og ønsker fra forskerne og endrer seg i forhold til disse, og samtidig fremstår som en forutsigbar og god samarbeidspartner som leverer kvalitet til våre kunder.

Midt i målsettingen om relevante leveranser har selskapet også behov for å ta vare på sine ansatte slik at det oppleves meningsfylt og givende å jobbe ved en arktisk utestasjon over flere år. Strategiplanen må derfor fange opp flere dimensjoner knyttet til drift og utvikling av Ny-Ålesund.

Bedriftens ansatte

Når bedriftens medarbeidere er ansatt på tidsbegrensede kontrakter, vil utskiftingen nødvendigvis bli relativt stor. Å rekruttere dyktige medarbeidere og skape motivasjon for lengst mulig ansettelsesperiode innenfor en fire års ramme er en målsetting. Forutsigbar ledelse og åpen kommunikasjon anses som suksessfaktorer. Det er gjennom dyktige medarbeidere at resultatene skapes.

Takk til medarbeidere, eier og samarbeidspartnere
2011 har vært et krevende år for både styret og administrasjonen. Uten dyktige, selvstendige og bevisste medarbeidere hadde vi ikke klart og håndtere drift og utvikling av Ny-Ålesund. Styret vil derfor takke alle medarbeidere for et godt samarbeid og en god og helhjertet innsats i året som gikk.

Vi vil også takke vår eier, Nærings- og handelsdepartementet, øvrige departementer og Polarutvalget og alle andre samarbeidspartnere for stor interesse og oppfølging av selskapet i 2011.

Ny-Ålesund 21. mars 2012



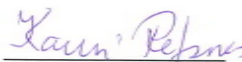
Knut M. Ore
Styreleder



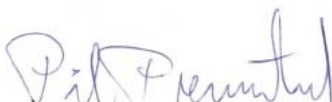
Ann-Kristin Olsen
Nestleder




Egil Murud



Karin Refsnes



Pål Prestrud



Ole Øiseth
Administrerende direktør

Resultatregnskap

		2011	2010
Driftsinntekter			
Leieinntekter og driftstilskudd		13 288 833	14 607 354
Flyinntekter		8 589 225	9 595 567
Kost - og proviantinntekter		8 472 899	9 001 951
Salgsinntekter butikk		4 451 513	5 045 278
Annen driftsinntekt		13 320 053	12 842 107
Tilskudd drift over statsbudsjettet	2	881 423	330 722
Sum driftsinntekter		49 003 946	51 422 978
Driftskostnader			
Varekjøp kost - og proviant		2 177 911	2 703 507
Varekjøp butikk		2 321 864	2 792 981
Varekjøp øvrig		1 841 167	1 771 809
Lønnskostnad	4	18 894 280	18 541 833
Kjøp flybefordring		8 157 934	7 275 169
Vedlikeholdskostnader		679 560	660 937
Eget forbruk diesel		4 867 471	5 244 606
Annen driftskostnad	4	10 027 897	12 143 501
Sum driftskostnader		48 968 085	51 134 342
DRIFTSRESULTAT		35 860	288 636
FINANSINTEKTER OG FINANSKOSTNADER			
Finansinntekter			
Annen renteinntekt		49 000	33 917
Annen finansinntekt		171 638	51 527
Sum finansinntekter		220 637	85 444
Finanskostnader			
Annen rentekostnad		57 155	72 013
Annen finanskostnad		148 233	255 500
Sum finanskostnader		205 389	327 514
NETTO FINANSPOSTER		15 249	(242 070)
ORDINÆRT RES. FØR SKATTEKOSTNAD		51 109	46 566
Skattekostnad på ordinært resultat	8	46 568	27 477
ORDINÆRT RESULTAT		4 541	19 089
ÅRSRESULTAT		4 541	19 089
OVERFØRINGER			
Overføringer annen egenkapital	9	4 541	19 089
SUM OVERFØRINGER		4 541	19 089

Balanse pr. 31.12.2011

	Note	2011	2010
EIENDELER			
Anleggsmidler			
Immaterielle eiendeler			
Utsatt skattefordel	8	127 756	134 722
Varige driftsmidler			
Tomter, bygninger og annen fast eiendom	2,5,7	1 000	1 000
Sum anleggsmidler		128 756	135 722
Omløpsmidler			
Varer	3,7	12 456 672	7 816 669
Kundefordringer	7	5 097 836	4 548 846
Andre fordringer		1 083 434	2 252 182
Bankinnskudd, kontanter o.l.	4	3 144 884	4 601 290
Sum omløpsmidler		21 782 825	19 218 986
SUM EIENDELER		21 911 581	19 354 708
 EGENKAPITAL OG GJELD			
Egenkapital			
Innskutt egenkapital			
Selskapskapital	9,10	7 000 000	7 000 000
Sum innskutt egenkapital		7 000 000	7 000 000
Opptjent egenkapital			
Annen egenkapital	9	1 292 580	1 288 039
Sum opptjent egenkapital		1 292 580	1 288 039
Sum egenkapital		8 292 580	8 288 039
Gjeld			
Kortsiktig gjeld			
Gjeld til kredittinstitusjoner	7	3 144 902	
Leverandørgjeld		2 104 293	3 907 299
Betalbar skatt		26 624	13 038
Skyldig offentlige avgifter		1 619 508	1 674 798
Tilskudd overført til neste år	2	4 135 000	600 000
Annen kortsiktig gjeld		2 588 673	4 871 535
Sum kortsiktig gjeld		13 619 001	11 066 669
SUM EGENKAPITAL OG GJELD		21 911 581	19 354 708

Ny-Ålesund 21. mars 2012

Knut M. Ore

Knut M. Ore
Styreleder

Ann-Kristin Olsen

Ann- Kristin Olsen
Nestleder

Egil Murud

Egil Murud

Karin Refsnes

Karin Refsnes

Pål Prestrud

Pål Prestrud

Ole Øiseth

Ole Øiseth
Administrerende direktør



Ny-Ålesund Foto: Knut Erik Hanssen

Kings Bay AS

Noter 2011

Note 1 - Regnskapsprinsipper

Årsregnskapet er satt opp i samsvar med regnskapslovens bestemmelser og god regnskapsskikk.

Salgsinntekter

Inntektsføring ved salg av varer og tjenester skjer på leveringstidspunktet.

Klassifisering og vurdering av balanseposter

Anleggsmidler er eiendeler ment til varig eie og bruk i virksomheten. Anleggsmidler vurderes til anskaffelseskost, men nedskrives til virkelig verdi dersom verdifallet ikke forventes å være forbigående. Langsiktig gjeld balanseføres til opptakskost. Omløpsmidler og kortsiktig gjeld omfatter poster som forfaller til betaling innen ett år samt poster som knytter seg til varekretsløpet. Øvrige poster er klassifisert som anleggsmiddel/langsiktig gjeld. Omløpsmidler vurderes til laveste av anskaffelseskost og virkelig verdi. Kortsiktig gjeld balanseføres til opptakskost.

Fordringer

Kundefordringer og andre fordringer er oppført i balansen til pålydende etter fradrag for avsetning til forventet tap. Avsetning til tap gjøres på grunnlag av individuelle vurderinger av de enkelte fordringene. I tillegg gjøres det for øvrige kundefordringer en uspesifisert avsetning for å dekke antatt tap.

Varebeholdninger

Lager av innkjøpte varer er individuelt verdsatt til laveste av anskaffelseskost og virkelig verdi. Virkelig verdi vil være netto salgsverdi på fremtidig salgstidspunkt.

Valuta

Pengeposter i utenlandsk valuta er vurdert etter kursen ved regnskapsårets slutt.

Investeringsobjekter og anleggsmidler

Investeringsobjekter er nedskrevet med tilskudd fra staten og øvrige tilskudd. Investeringsobjekter som ikke er blitt dekket opp med tilskudd er ført opp og aktivert i balansen. I den grad fremtidig drift og tilskudd ikke gir rom for nedskrivning på aktiverte anleggsmidler, vil disse avskrives lineært over forventet økonomisk levetid.

Vedlikehold

Vedlikehold for å opprettholde nåværende standard på bygninger og øvrige anleggsmidler inngår i ordinære driftskostnader. Større vedlikehold for å bringe bygninger og øvrige anleggsmidler opp til dagens krav til fornuftig og nødvendig bruksstandard, er behandlet som investeringsobjekter sammen med andre investeringer.

Skatt

Skattekostnaden i resultatregnskapet omfatter både periodens betalbare skatt og endring i utsatt skatt. Utsatt skatt er beregnet med 16 % på grunnlag av de midlertidige forskjeller som eksisterer mellom regnskapsmessige og skattemessige verdier, samt ligningsmessig underskudd til fremføring ved utgangen av regnskapsåret. Skatteøkende og skattereduserende midlertidige forskjeller som reverserer eller kan reversere i samme periode er utlignet og nettoført. Andre skattereduserende forskjeller er ikke utlignet, men balanseført dersom det er sannsynlig at foretaket kan utnytte dem, og eventuelt nettoført.

Note 2 - Statstilskudd og øvrige tilskudd

	2011	2010
Generelt tilsk. til drift og invest. over statsbudsjettet:	15 000 000	15 000 000
Øvrig tilskudd til investeringer	416 275	6 138 758
Tilskudd overført til Bjørnøen AS	-175 628	-163 222
Sum tilskudd Kings Bay AS	15 240 647	20 975 536

Samlet anvendelse av tilskudd:

	2011	2010
Vedlikehold bygninger	229 340	376 864
Marinebiologisk laboratorium og sjøvannsinntak	24 050	1 115 634
Verktøy og annet mindre utstyr	899 582	205 116
Diverse mindre investeringer	258 581	31 508
Møbler og inventar	0	0
Oppgradering infrastruktur	102 653	23 463
Oppgradering maskinpark	380 299	1 764 127
Kontormaskiner, datautstyr og annen elektronikk infrastruktur	407 329	280 753
Oppgradering flyplass og utstyr flyplass	199 905	0
Båt med utstyr	0	68 251
Tankanlegg	1 386 539	221 431
Rehabilitering kjøkken	243 937	0
Vedlikehold avløp	412 884	0
Enøktiltak	1 065 255	2 088 782
Utstyr etc kjøkken	0	321 210
Rehabilitering Amundsenvillaen	996 980	7 821 136
Garasje for store kjøretøy	271 208	1 664 111
Gjenstandsregistrering Museet	40 565	126 799
Informasjonssenter	0	248 670
Nødstrømagregat	751 764	351 156
Vannforsyning Tvillingvann	1 655	1 472 524
Lagerhall	3 151 698	1 863 279
Sum anvendelse av tilskudd til investeringer	10 824 224	20 044 814
Inntektsført tilskudd fra tidligere år	600 000	0
Tilskudd overført til investeringer neste år	4 135 000	600 000
Tilskudd resultatført i året	881 423	330 722
Sum anvendelse av tilskudd	15 240 647	20 975 536

Note 3 - Varelager

	Gasoil	Butikk	Bensin etc	Proviant	Øvrig beholdning	Sum
31.12.2011	4 856 900	2 459 250	388 362	879 670	3 872 490	12 456 672
31.12.2010	3 460 000	1 253 995	324 100	967 000	1 811 574	7 816 669

Varelager av proviant, gasoil, bensin mv. vurdert til laveste verdi av anskaffelseskost og virkelig verdi. Butikkvarer er blitt nedskrevet med kr 46 000 for ukurans.

I bensin etc inngår: Bensin, gass og andre oljeprodukter.

I øvrige beholdninger inngår beholdning av materiell vedrørende mekaniker, rørlegger og snekker med kr 1 961 837.

Denne typen beholdning har ikke vært balanseført tidligere år, men løpende kostnadsført som forbruksvarer.

Der foreligger ikke tilstrekkelig historikk til å angi størrelse på beholdning 01.01.2011 eller endring i løpet av året.

Note 4 – Lønnskostnader, antall ansatte, godtgjørelser, lån til ansatte

Personalkostnader	2011	2010
Lønninger	17 061 671	16 883 985
Folketrygdavgift	0	0
Pensjonsforsikring	183 209	223 564
Andre ytelser	1 649 400	1 434 284
Sum	18 894 280	18 541 833

Gjennomsnittlig antall ansatte	27	27
--------------------------------	----	----

Selskapet har avtale om innskuddspensjon for samtlige ansatte i henhold til minimumskrav i Lov om obligatorisk tjenestepensjon.

Godtgjørelser

	Lønn	Annen godtgjørelser
Administrerende direktør, samlet etter skifte	988 723	54 375
Styret		385 000

Revisor

Revisjonshonoraret for 2011 utgjør kr 125 200. I tillegg kommer honorar for bistand med kr 57 375.

Bundne midler

Pr 31.12.2011 hadde selskapet bundne midler med kr 1 634 445.

Skyldig skattetrekk pr 31.12.2011 utgjorde kr 1 619 508.

Note 5 - Avskrivninger og nedskrivninger på aktiverte driftsmidler

	Tomter	Øvrige invest	Sum
Kostpris 01.01.:	1 000	0	1 000
Tilgang:	0	10 824 224	10 824 224
Avgang:	0	0	0
Kostpris 31.12:	1 000	10 824 224	10 825 224
Akk.avskr/nedsk. 01.01:	0	0	0
Akk.avskr/nedsk. 31.12:	0	0	0
Nedskr. med statstilsk.:	0	10 824 224	10 824 224
Bokf. verdi 31.12:	1 000	0	1 000
Ord. avskrivninger	0	0	0
Økonomisk levetid:		5 - 25 år	
Avskrivningsplan:		Lineær	

Selskapet har ingen tilgang av driftsmidler siste 5 år som ikke er nedskrevet med tilskudd. Avgang nedskrene driftsmidler er resultatført.

Note 6 – Gjeld med forfall senere enn fem år

Selskapet har ingen gjeld som forfaller mer enn fem år etter regnskapsårets slutt

Note 7 – Pantestillelser og garantier

	2011	2010
Gjeld som er sikret ved pant og lignende	3 144 902	0
Bokført verdi av eiendeler pantsatt for egen gjeld	17 555 507	0

Limit for innvilget kassekreditt er på kr 6 000 000.

Ubenyttet trekk på innvilget kassekreditt utgjør kr 2 855 098.

Note 8 – Skatt

Årets skattekostnad fremkommer slik:

	2011	2010
Betalbar skatt på årets resultat		
Betalbar skatt	26 624	13 038
Oppretting bokført skatt tidligere år	12 978	0
Skattefradrag underskudd i 2009 mottatt i 2010	0	-13 008
Endring utsatt skattefordel	6 966	27 447
Årets totale skattekostnad på ordinært resultat	<u>46 568</u>	<u>27 477</u>

Betalbar skatt i årets skattekostnad fremkommer slik:

	2011	2010
Ordinært resultat før skattekostnad	51 109	46 566
Permanente forskjeller	158 827	206 467
Endring i midlertidige forskjeller	-43 538	-90 337
Skattemessig fremførbart underskudd	0	-81 206
Grunnlag betalbar skatt	<u>166 398</u>	<u>81 490</u>
Skatt, 16 %, som utgjør sum betalbar skatt på årets resultat	<u>26 624</u>	<u>13 038</u>

Spesifikasjon av grunnlag for utsatt skatt

Forskjeller som utlignes:

	2010	2010
Anleggsmidler	-476 569	-508 157
Omløpsmidler	-321 909	-333 859
Skattemessig fremførbart underskudd	0	0
Sum	<u>-798 478</u>	<u>-842 016</u>
Utsatt skattefordel, 16%	<u>-127 756</u>	<u>-134 723</u>

Note 9 - Egenkapital

	Aksjekapital	Annen egenkapital	Sum
Egenkapital 01.01	7 000 000	1 288 039	8 288 039
Årets endring i egenkapital	0	4 541	4 541
Egenkapital 31.12	<u>7 000 000</u>	<u>1 292 580</u>	<u>8 292 580</u>

Note 10 - Aksjekapital og aksjonærinformasjon:

Aksjekapitalen i Kings Bay AS pr. 31.12.2011 består av følgende aksjeklasser:

	Antall	Pålydende	Balanseført
A-aksjer	<u>7 000</u>	<u>1 000</u>	<u>7 000 000</u>

Eierstruktur:

Aksjonæren i Kings Bay AS pr. 31.12.2011 var:

	A-aksjer	Sum	Eierandel	Stemmeandel
Den Norske Stat v/Næringsdepartementet	<u>7 000</u>	<u>7 000</u>	<u>100,0 %</u>	<u>100 %</u>
Totalt antall aksjer	<u>7 000</u>	<u>7 000</u>	<u>100,0 %</u>	<u>100 %</u>

Kings Bay AS

Kontantstrømoppstilling

	2011	2010
Ordinært resultat før skattekostnad	51 109	46 566
Ekstraordinært resultat før skattekostnad	0	0
Ordinære avskrivninger	0	0
Nedskrivning driftsmidler med tilskudd	0	0
Utbetaling utlignet skatt sist år	-26 016	13 008
Endring i varelager	-4 640 003	382 487
Endring i kundefordringer	-548 990	-1 609 553
Endring i leverandørgjeld	-1 803 006	-787 581
Endring i andre tidsavgrensning	2 365 598	2 218 593
Netto kontantstrøm fra operasjonelle aktiviteter	-4 601 308	263 520
Innbetalinger ved salg av driftsmidler	0	0
Utbetalinger ved kjøp/tilvirkning av varige driftsmidler	0	0
Tilbakebetaling av utlån	0	0
Utbetalinger ved utlån	0	0
Netto kontantstrøm fra investeringsaktiviteter	0	0
Innbetalinger ved opptak av ny langsiktig gjeld	0	0
Utbetalinger ved nedbetaling av langsiktig gjeld	0	0
Netto endring i kassekreditt	3 144 902	0
Innbetalinger av egenkapital	0	0
Netto kontantstrøm fra finansieringsaktiviteter	3 144 902	0
Netto endring av kontanter og kontantekvivalenter	-1 456 406	263 520
Kontanter og kontantekvivalenter ved periodens begynnelse	4 601 290	4 337 770
Kontanter og kontantekvivalenter ved periodens slutt	3 144 884	4 601 290



Til generalforsamlingen i Kings Bay AS

Revisors beretning

Uttalelse om årsregnskapet

Vi har revidert årsregnskapet for Kings Bay AS, som viser et overskudd på kr 4 541. Årsregnskapet består av balanse per 31. desember 2011, resultatregnskap og kontantstrømoppstilling for regnskapsåret avsluttet per denne datoen, og en beskrivelse av vesentlige anvendte regnskapsprinsipper og andre noteopplysninger.

Styret og daglig leders ansvar for årsregnskapet

Styret og daglig leder er ansvarlig for å utarbeide årsregnskapet og for at det gir et rettviseende bilde i samsvar med regnskapslovens regler og god regnskapsskikk i Norge, og for slik intern kontroll som styret og daglig leder finner nødvendig for å muliggjøre utarbeidelsen av et årsregnskap som ikke inneholder vesentlig feilinformasjon, verken som følge av misligheter eller feil.

Revisors oppgaver og plikter

Vår oppgave er å gi uttrykk for en mening om dette årsregnskapet på bakgrunn av vår revisjon. Vi har gjennomført revisjonen i samsvar med lov, forskrift og god revisjonsskikk i Norge, herunder International Standards on Auditing. Revisjonsstandardene krever at vi etterlever etiske krav og planlegger og gjennomfører revisjonen for å oppnå betryggende sikkerhet for at årsregnskapet ikke inneholder vesentlig feilinformasjon.

En revisjon innebærer utførelse av handlinger for å innhente revisjonsbevis for beløpene og opplysningene i årsregnskapet. De valgte handlingene avhenger av revisors skjønn, herunder vurderingen av risikoene for at årsregnskapet inneholder vesentlig feilinformasjon, enten det skyldes misligheter eller feil. Ved en slik risikovurdering tar revisor hensyn til den interne kontrollen som er relevant for selskapets utarbeidelse av et årsregnskap som gir et rettviseende bilde. Formålet er å utforme revisjonshandlinger som er hensiktsmessige etter omstendighetene, men ikke for å gi uttrykk for en mening om effektiviteten av selskapets interne kontroll. En revisjon omfatter også en vurdering av om de anvendte regnskapsprinsippene er hensiktsmessige og om regnskapsestimaterne utarbeidet av ledelsen er rimelige, samt en vurdering av den samlede presentasjonen av årsregnskapet.

Etter vår oppfatning er innhentet revisjonsbevis tilstrekkelig og hensiktsmessig som grunnlag for vår konklusjon.

Konklusjon

Etter vår mening er årsregnskapet avgitt i samsvar med lov og forskrifter og gir et rettviseende bilde av den finansielle stillingen til Kings Bay AS per 31. desember 2011, og av resultater og kontantstrømmer for regnskapsåret som ble avsluttet per denne datoen i samsvar med regnskapslovens regler og god regnskapsskikk i Norge.

Uttalelse om øvrige forhold

Konklusjon om årsberetningen

Basert på vår revisjon av årsregnskapet som beskrevet ovenfor, mener vi at opplysningene i årsberetningen om årsregnskapet, forutsetningen om fortsatt drift og forslaget til anvendelse av overskuddet er konsistente med årsregnskapet og er i samsvar med lov og forskrifter.

Konklusjon om registrering og dokumentasjon

Basert på vår revisjon av årsregnskapet som beskrevet ovenfor, og kontrollhandlinger vi har funnet nødvendig i henhold til internasjonal standard for attestasjonsoppdrag ISAE 3000 "Attestasjonsoppdrag som ikke er revisjon eller forenklet revisorkontroll av historisk finansiell informasjon", mener vi at ledelsen har oppfylt sin plikt til å sørge for ordentlig og oversiktlig registrering og dokumentasjon av selskapets regnskapsopplysninger i samsvar med lov og god bokføringsskikk i Norge.

Tromsø, 21. mars 2012

PricewaterhouseCoopers AS



Kent-Helge Holst
Statsautorisert revisor

Statistics

Total number of man days

Figure 1 shows the total number man days for all visitors in Ny-Ålesund from 2008 to 2011. There has been a steady increase the last years, but the numbers for 2011 show almost 2 000 man days less than the previous year, i.e. a 7 % decrease.

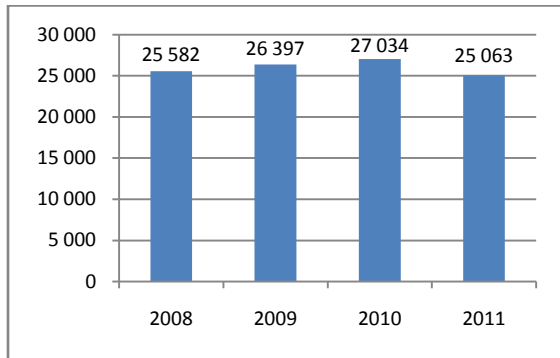


Figure 1 - Total number of man days, 2008-2011

Figure 2 shows the total number of man days per month for 2010 and 2011. The figure shows a bell curve for the activity in town, with the peak being in the summer season (i.e. June – August). Over 40% of the visits take place in this period, even though this share have been declining somewhat over the last few years: from 44,6% in 2008 to 39,0% in 2011. July was the busiest month of the year with a total of 3 823 man days.

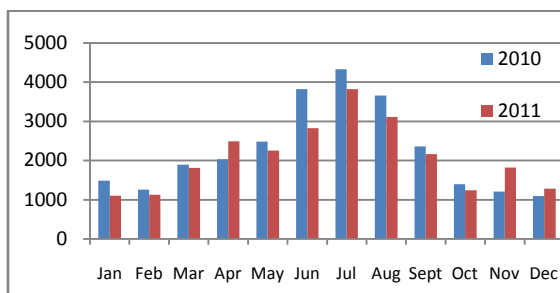


Figure 2 - Total number of man days per month

From Kings Bay's point of view it's desirable with a more spread out utilization of the capacity throughout the year, and especially there is room for a higher level of activity in the winter. Such a development is, however, dependant on the researchers having relevant projects to undertake at this time of year, and that they are able to finance it.

Research man days

Figure 3 shows the total number of research days per year from 2008 to 2011. Field days, i.e. nights spent outside Ny-Ålesund, are included in the numbers. Support and logistics activity originating at the stations is also included in this number.

The numbers show a 7% growth for 2008 - 2009, and a more moderate 1% growth for 2009 - 2010. In 2011 the number of research man days fell for the first time since 2005. It was 606 less research man days in 2011 than in 2010, for a total of 13 063. This is, however, the third highest number of research man days in Ny-Ålesund's history.

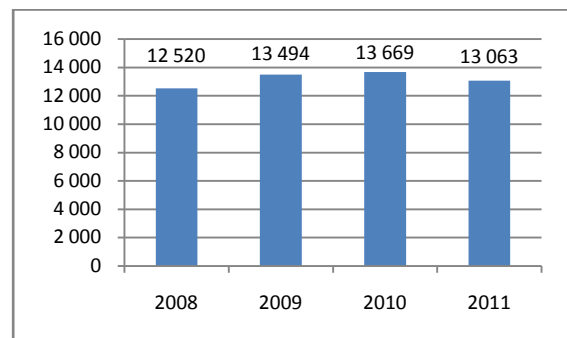


Figure 3 - Total research man days, 2008 - 2011

Figure 4 shows the number of research days per month for 2010 and 2011. The figure shows the same bell curve as figure 2, and the research activity in Ny-Ålesund generates approximately half of the number of man days per year. In 2011 July was the month with the highest research activity with 2 181 research days. 2011 also saw a lot of activity in November, with the ICI-3 sounding rocket being launched by Andøya Rocket Range.

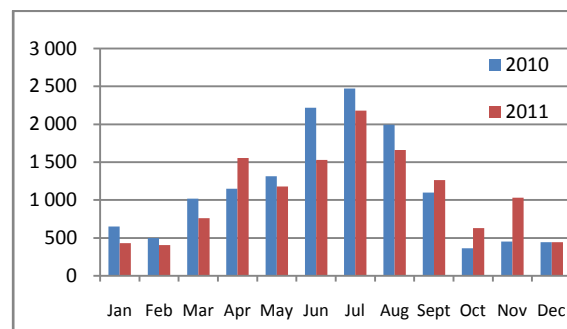


Figure 4 - Research man days per month, 2010 and 2011

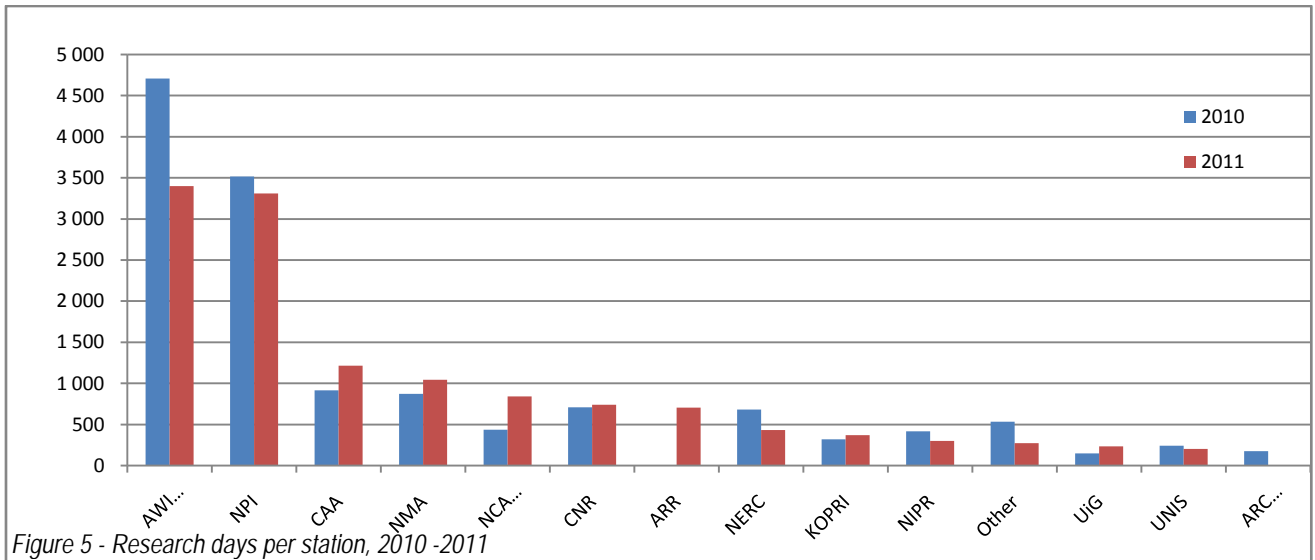


Figure 5 - Research days per station, 2010 -2011

Figure 5 (above) shows the number of research days per station for 2010 and 2011. See the table in the end of the chapter for explanations to the abbreviated station names.

In 2011 AWIPEV had 3399 research man days, significantly less than the 4708 man days in 2011, and marginally more than NPI, which had a total of 3310 days (3516 in 2010). CAA increased from 914 man days to 1215 man days, and is the third most active station. NCAOR nearly doubled their activity from previous years, with 843 man days. ARR ran the ICI-3 campaign this year, which resulted in 706 man days.

Presently 10 nations rent their own facilities from Kings Bay. In addition there are researchers from other nations not connected to any of the permanent stations. For these researchers Kings Bay offers a comprehensive range of services. In figure 5 the 'Other' category represents such researchers.

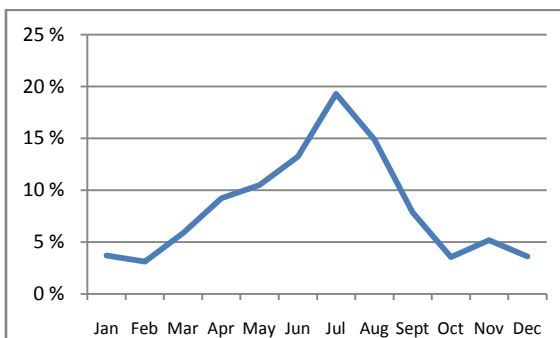


Figure 6 - Monthly share of activity, 2007-2010 average

Figure 6 gives the monthly share of the total research activity for the average year in the period 2008-2011. The figure highlights the strong seasonality, and indeed almost 50% of the scientific activity takes place during the hectic summer season.

Figure 7 shows the number of user days per year at the Marine Laboratory from 2008 to 2011.

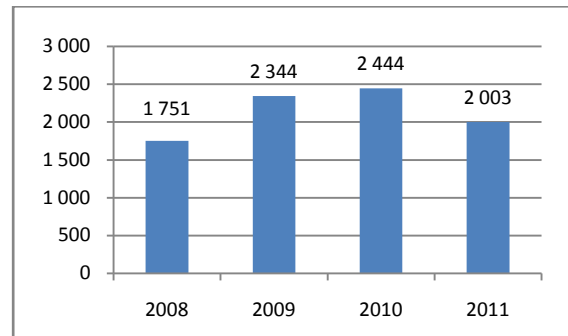


Figure 7 - User days at the Marine Laboratory

Figure 8 shows the number of user days per month from 2009 to 2011 for the Marine Laboratory. The lab sees an even stronger seasonality than research in general in Ny-Ålesund, and 2011 saw over 70% of the yearly activity taking place in the summer season.

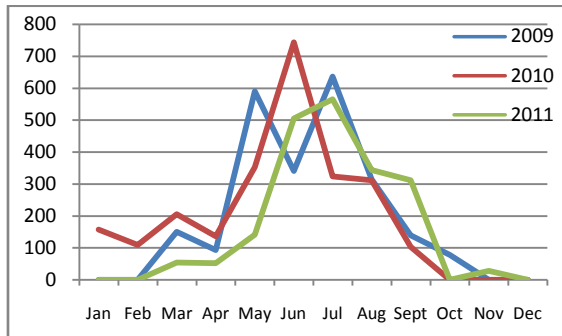


Figure 8 - User days per month at the Marine Laboratory

Man days for entrepreneurs and consultants

Figure 9 shows the number of man days generated by external entrepreneurs and consultants. The main part of this activity is connected to construction work.

The previous years has seen a large number of entrepreneurs and consultants related to various renovation and construction projects, such as the renovation of the Amundsen Villa in 2010. In 2011 there was far less such activity, with 442 man days in total.

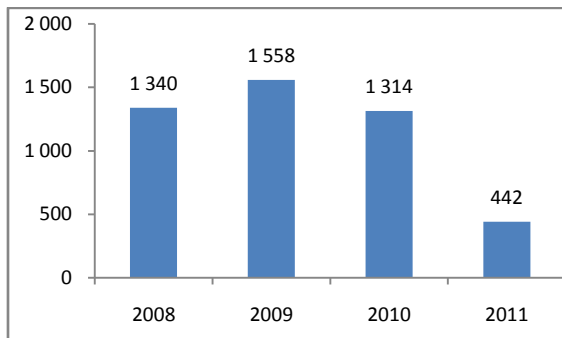


Figure 9 - man days for entrepreneurs and consultants

Air traffic

Figure 10 shows the number of landings made by airplanes and helicopters from 2007 to 2011. The number of airplane landings is quite stable, and in 2011 there were 227 landings, 19 more than in 2010, an on par with 2007 and 2008. The number of helicopter landings was 46 in 2011, significantly lower than the 96 landings in 2010.

In the winter there are two weekly flights between Longyearbyen and Ny-Ålesund, and four in weekly

flights in the summer. The helicopter traffic mainly stems from of visits from officials and the Governor of Svalbard. In 2010 the project AMASE also made 27 helicopter flights.

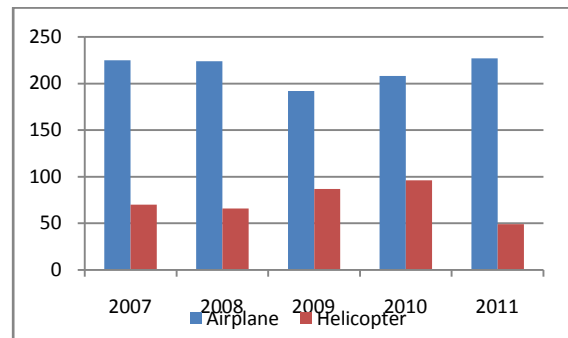


Figure 10 - Number of airplane and helicopter landings, 2007 - 2011

Figure 11 shows the number of passengers both in and outgoing, but excluding pilots, from Ny-Ålesund by airplane and helicopter from 2007 to 2011. There were 2687 airplane passengers in 2011, a 9,4% decrease from 2010. The number of helicopter passengers also varies quite a bit. In 2011 there were 462 passengers arriving by helicopter.

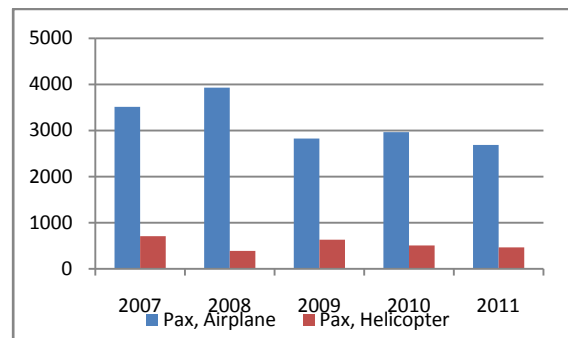


Figure 11 - Number of passengers for airplanes and helicopters, 2007 - 2010

The air port and the weekly flights are considered a core service for Ny-Ålesund. Kings Bay has income both from passengers and freight, but there is also a considerable cost side to the operation: maintenance, infrastructure, machinery, equipment and training of personnel among others. The airport has been upgraded considerably the last years in accordance with new regulations.

Cruise calls

The tourist ships visiting Ny-Ålesund range from the smaller coastal going cruises originating in Longyearbyen, to the larger transoceanic cruise ships. The cruise calls generate income for Kings Bay through harbour fees and from the tourists shopping in the local store. The bankruptcy of a cruise agent resulted in several cancellations in 2011.

Figure 12 shows the number of cruise ship passengers from 2008 to 2011. There was app. 2000 fewer passengers in 2011 than in 2010.

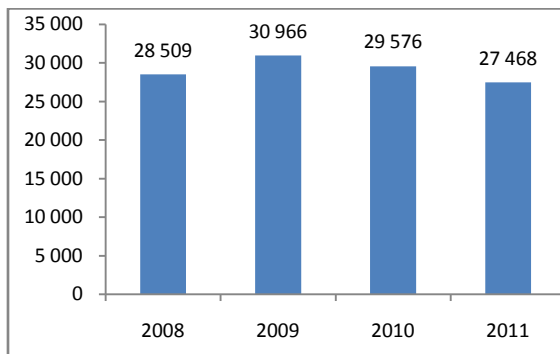


Figure 12 - Number of cruise passengers, 2008 - 2011

Figure 13 shows the number of cruise ship calls from 2008 to 2011. In 2011 115 cruise ships visited Ny-Ålesund.

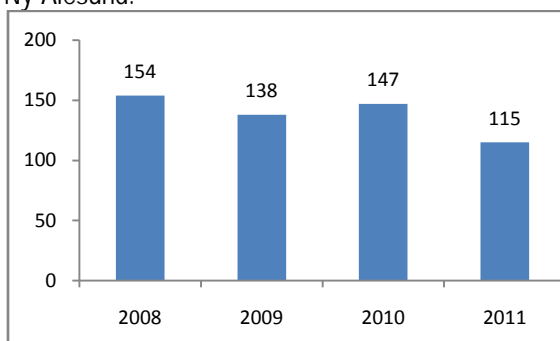


Figure 13 - number of cruise ship calls, 2006 - 2011

Table of abbreviated station names

Abbreviation	Station name
AWIPEV	The Alfred Wegener Institute for Polar and Marine Research / Institut Paul Émile Victor (Germany / France)
NPI	The Norwegian Polar Institute
CAA	The Chinese Arctic and Antarctic Administration
NMA	The Norwegian Mapping Authority
NCAOR	The National Centre for Antarctic & Ocean Research (India)
CNR	The National Research Council of Italy
ARR	Andøya Rocket Range (Norway)
NERC	National Environment Research Council (UK)
KOPRI	The Korean Polar Research Institute (KOPRI)
NIPR	The National Institute for Polar Research (Japan)
Other	Other reserach
UiG	The Arctic Centre of the University of Groningen (UiG)
UNIS	The university centre in Svalbard
ARCFAC	An EU funded program ending in 2010

Vedtekter for Kings Bay AS

Vedtatt i ekstraordinær generalforsamling den 9. oktober 1979. Rettelse av § 2 i den ordinære generalforsamling den 19. mars 1982. Endring av § 2 og § 5 ved ordinær generalforsamling 20. juni 1990, samt § 3 ved ordinær generalforsamling 7. juni 1994. Utbygging av § 1 ved ordinær generalforsamling 21. mai 1996 og endring av 1. setning i § 1 ved ordinær generalforsamling 6. mai 1998. Endring av § 3 ved ekstraordinær generalforsamling den 20. desember 2006. Ny § 1 og § 7. Forskyving av de andre til § 2 til § 6 samt endring i § 5 og § 6 i henhold til aksjelovens § 2-2 ved ordinær generalforsamling 22. Mai 2007

§ 1

Selskapets navn er Kings Bay AS.

§ 2

Kings Bay AS har til formål drift og utnyttelse av selskapets eiendommer på Svalbard og annen virksomhet som står i forbindelse med dette. Selskapets virksomhet skal særlig ha som mål å yte tjenester til og fremme forskning og vitenskaplig virksomhet, samt bidra til å utvikle Ny- Ålesund som en internasjonal arktisk naturvitenskapelig forskningsstasjon.

§ 3

Selskapets forretningskontor er på Svalbard.

§ 4

Aksjekapitalen er på kr. 7 000 000,- fordelt på 7 000 aksjer à kr. 1 000,-

§ 5

Styret har fra 3 til 5 medlemmer, som velges for 2 år ad gangen. Styret skal ha leder som velges av generalforsamlingen.

§ 6

Innkalling til ordinær generalforsamling skal skje skriftlig med 14 dagers varsel. Generalforsamlingen holdes på Svalbard eller i Oslo etter departementets beslutning. På den ordinære generalforsamlingen skal følgende saker behandles og avgjøres:

1. Godkjenning av årsregnskap og årsberetning, herunder utdeling av utbytte
2. Andre saker angitt i innkallingen

§ 7

Selskapets aksjer skal ikke registreres i Verdipapirsentralen

Underskrevet Oslo den 22.mai 2007