

Årsrapport 2011



NIBR

Norsk institutt for by- og regionforskning

Innhold

Norsk institutt for by- og regionforskning	3
Trenger vi en instituttsektor?	4
Styret 2011	6
Styrets årsberetning	7
Årsregnskap 2011	8
Kompetanseoversikt	9
Oppdragsgivere	
Forskningsområder	10
NIBRs faglige satsinger	14
Internasjonalt forskningsarbeid	16
Kommunikasjons- og formidlingsvirksomhet	18
Publiseringer i NIBRs serier	20
Eksterne publiseringer	21
Fagkonferanser	23

Redaktør:
Inger-Helene Wang Andresen

Grafisk design:
Melkeveien designkontor

Foto:
Peder Tømmervåg
Daniel Staver

Oslo 2012

Norsk institutt for by- og regionforskning

Norsk institutt for by- og regionforskning (NIBR) er et uavhengig, samfunnsvitenskapelig forskningsinstitutt som utvikler og formidler forskningsbasert kunnskap til nytte for beslutningstakere og samfunnsborgere.

Vår faglige kjernekompetanse er nasjonal og internasjonal forskning på sted, styring og sektorkunnskap innen utvalgte politikkkfelt, og gjennom praksisnærhet og tverrfaglighet utvikler vi helhetlige og robuste analyser.

Sted betegner først og fremst geografiske områder, men også identitet og tilhørighet. Styring er kunnskap om politiske prosesser, virkemidler, forvaltning og verdier.

Organisasjon

NIBR har en tverrfaglig stab av sosiologer, statsvitere, økonomer, demografer, antropologer, geografer, arkitekter og sivilingeniører. Til sammen 57 forskere. Av disse har 22 doktorgrad, og 11 forskere har toppstillingskompetanse på professornivå.

Alt i alt har NIBR 70 ansatte i hovedstilling ved utgangen av 2011. Av disse er 36 kvinner og 34 menn.

Forskning ved NIBR

NIBRs kjernekompetanse er by- og regionforskning. Dette er et bredt tverrfaglig og flerfaglig samfunnsvitenskapelig forskningsfelt som blant annet omfatter:

- Analyser av samfunnsforhold og samfunnsendring i urbane og rurale samfunn og på tvers av regioner, sektorer og nivåer

- Analyser av regional utvikling og verdiskaping, bolig- og byutvikling, planlegging og forvaltning, demokrati og velferdsutvikling innenfor og på tvers av lokalsamfunn
- Territorielle samfunnsanalyser koplet til studier av bærekraftig utvikling

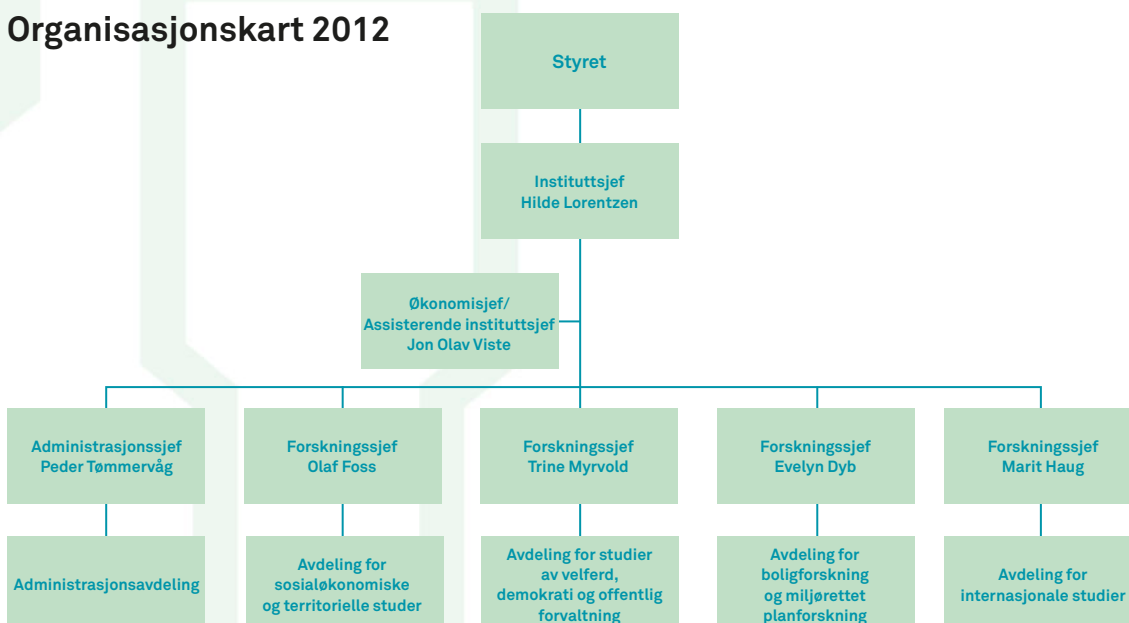
NIBR har en stor internasjonal kontaktflate, og den internasjonale aktiviteten har økt de siste årene.

- I tillegg til forskning i Norge har NIBR prosjekter i:
 - Sør- og Øst-Afrika
 - Sør- og Sørøst-Asia
 - Latin-Amerika
 - Øst-Europa, Eurasia og Sentral-Europa

NIBR er ett av miljøforskningsinstituttene i Norge, og skal gjennom samfunnsvitenskapelig kompetanse bidra til helhetlig kunnskapsutvikling for å møte miljøutfordringer og sosiale utviklingsproblemer. NIBR deltar i Miljøalliansen, som er et strategisk institutt-samarbeid med de sju ledende miljøforskningsinstituttene i Norge.

NIBR er en del av *Forskningssenter for miljø og samfunn* (CIENS), som er et forskningssamarbeid mellom selvstendige forskningsinstitutter og Universitetet i Oslo. Senteret er basert på felles faglige strategier og forskningsprogram, samarbeid om forsknings- og formidlingsoppgaver og samlokalisering i et miljøvennlig bygg i Forskningsparken ved Universitetet i Oslo.

Organisasjonskart 2012



Trenger vi en instituttsektor?

For tiden kan vi merke en uro blant forskere og ledere ved landets forskningsinstitutter. Noen har begynt å stille spørsmål ved berettigelsen til og behovet for sektoren: Er det for mange institutter? Bør all forskning gjennomføres innenfor den nåværende UoHsektoren? Hva med konsulentbransjen, gjøre ikke de like godt arbeid som instituttene?; Hvem skal i framtiden ha rett til basisfinansiering fra Norges Forskningsråd?; Er det mulig – og ønskelig – med en arbeidsdeling mellom konsulenter, oppdragsforskere og forskere i UoH-sektoren?

Konkurransforhold og rammebetingelser

Instituttsektorens omgivelser er betydelig endret de siste årene. Utviklingstrekkene peker ikke i én retning. Tre utviklingslinjer kan skimtes samtidig:

- Økt *kommersialisering*; anbudsregimet gir større

rom for konsulentene fordi forvaltningen oftere foretrekker enklere utredninger og dokumentasjon, og fordi utformingen av konkurransegrunnlagene bidrar til mindre fokus på forskning

- Økt *forvaltningfisering*; statsforvaltningen bygger opp forskningsmiljøer gjennom senterfunksjoner og lignende, og gjennom egne forvaltningsenheter (kunnskapssentre)
- Økt *akademisering*; universitet og høyskoler søker å styrke sine posisjoner gjennom økt forskningsinnsats i oppdragsmarkedet, samtidig som suksess i instituttsektoren og størrelsen på basisfinansieringen bestemmes gjennom akademiske kriterier

Utviklingen aktualiserer spørsmål knyttet til omfang og organisering av instituttsektoren. Hvordan deltar Norges forskningsråd og myndighetene i denne diskusjonen?

SAK

Bortsett fra (relativt svake) signaler gjennom det nye basisfinansieringssystemet fra NFR, kommer det få utspill fra politiske myndigheter og forskningsråd som kan fungere som rettesnor for instituttsektoren i diskusjonen om strategiske valg. Ett signal er likevel tydelig; man ønsker seg prosesser som bidrar til SAK, det vil si *samarbeid, arbeidsdeling og konsentrasjon*. Dette virkemiddelet har blitt benyttet tidligere – i en annen sektor: For å få gjennomført strukturendringer i universitets- og høyskolesektoren har myndighetene fordelt midler etter søknad til såkalte SAK-prosesser. Dette har ført til en ønsket utvikling i retning av større fagmiljøer og en akademisering i UoHsektoren. Fra 2012 er det mulig også for instituttsektoren å søke om slike midler (totalt 50 millioner kroner) til tiltak og prosesser internt i instituttsektoren eller mellom instituttsektoren og UoHsektoren som kan bidra til SAK, – uten at begrepene i særlig grad er utdypet nærmere. Spørsmålet som må stilles er imidlertid: er SAK riktig svar på utfordringene i instituttsektoren?

Ny forskningsmelding i 2013

I tillegg til oppfordringene til å sette i gang SAK-prosesser, har sektoren fått ett annet signal som gjør at vi skjønner at noen mener alvor. Arbeidet med en ny forskningsmelding er i gang og vil bli ferdigstilt i 2013. Det er sagt at instituttsektoren vil få en sentral plass i meldingen. Parallelt med dette arbeidet foregår det en rekke analyser av sektoren: instituttene innen primærsektoren og de regionale forskningsinstituttene



Hilde Lorentzen
Instituttssjef

evalueres, NFR har utlyst et prosjekt som skal vurdere den samlede instituttsektor i lys av SAK og Kunnskapsdepartementet har initiert et komparativt forskningsprosjekt som skal sammenlikne den norske sektoren med løsninger i andre land. I mellomtiden foregår det en intens debatt i sektoren og det foretas strategiske valg med svært mange ukjente variable.

God oppdragsforskning

Det norske samfunnet er hengig av at det bygges og vedlikeholdes kompetansemiljøer som kan levere solid og relevant kunnskap på ulike samfunnsområder. For dette formål er instituttsektoren viktig. God oppdragsforskning kjennetegnes ved anvendbarhet og akademisk forankring; forskerne skal levere *nyttig* kunnskap til oppdragsgivere – basert på vitenskapelig teorier og metode. Oppdragsforskningen har også den fordel at den er *tverrfaglig* og *praksisnær* basert på bred og dyp *empirisk kompetanse*. God oppdragsforskning stiller også krav om *fleksibilitet* og kompetanse når det gjelder relasjonen til oppdragsgiver, andre brukere av forskning, oppdragsmarkedets konkurransevilkår, samarbeidsallianser og formidling av forskningsbasert kunnskap.

Noen vil kanskje hevde at denne type forskning like godt kan foregå innenfor universitets- og høyskolesektoren. Det er ikke sikkert. Én grunn er at forskningen ved universiteter og høyskoler er disiplin- og profesjonsorientert. Det hindrer til en viss grad mer helhetlige analyser på tvers av fag og tema. UoH-ansatte er i tillegg bundet til andre viktige oppgaver som undervisning, doktorgradsutdanning, veiledning og grunnforskning, og har dermed ikke den fleksibiliteten som kreves i relasjonen til oppdragsgivere, og til mulighetene for å gjennomføre nære empiriske analyser.

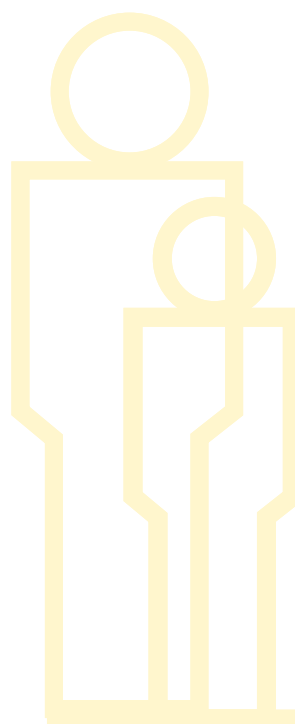
God oppdragsforskning krever spesialisering innen avgrensede kompetanseområder. Det er ikke opplagt at slik spesialisering er mulig innenfor universitets- og høyskolesektorens noe stivbente rammer. Spesialiserte selvstendige fagmiljøer vil i tillegg kunne oppfattes som attraktive samarbeidspartnere for andre forskningsmiljøer – og relevante for oppdragsgivere med avgrensede forskningsbehov.

I andre sammenhenger vil store, brede og akademisk tunge forskningsmiljøer være en fordel. Ikke minst ved søknad til EUs ulike forskningsprogrammer. «Tunge» forskningsmiljøer kan imidlertid etableres både gjennom store miljøer innenfor én organisatorisk

enhet, men det kan også skapes gjennom (permanente) samarbeidsallianser mellom selvstendige spesialiserte forskningsmiljøer.

Statsforvaltningen og NFR har de siste årene latt markeds konkurransen avgjøre kampen om de offentlige forskningsmidlene. Denne politikken bidrar til tematisk og organisatorisk likedanning – og hindrer fornuftig samarbeid tuftet på spesialisering.

Vi setter pris på at Forskningsrådet og Kunnskapsdepartementet nå har igangsatt flere tiltak som vil gi oss bedre oversikt over instituttsektorens muligheter og begrensninger. Det er vårt ønske at dette arbeidet utføres med et åpent utgangspunkt, der ulike modeller og løsninger kan bli vurdert mot hverandre. Det er også viktig at både forskere, brukere og bestillere av forskning blir dratt aktivt inn i diskusjonen, slik at løsningene på best mulig måte kan speile ulike gruppers behov og interesser.





NIBRs styre 2011:

Fra venstre: Dag Gjestland, Jan Sandal, Randi Kaarhus, Ottar Brage Guttelvik, Hilde Lorentzen (instituttetsjef), Frida Tømmerdal og Marit Ekne Ruud.

Styret 2011

Styreleder	Jan Sandal	Cand. oecon
Nestleder	Kristin Omholt-Jensen	Seniorrådgiver, MD
Styremedlem	Dag Gjestland	Spesialrådgiver, UiO
Styremedlem	Randi Kaarhus	Forskningsleder, UMB
Styremedlem	Ottar Brage Guttelvik	Fylkesrådmann, Møre og Romsdal
1. vara	Signy Vabo	Førsteamanuensis, HiO
2. vara	Lillian Hatling	Seniorrådgiver, Distriktssenteret
Ansattrepresentant	David Jordhus-Lier	Forsker II, NIBR
Ansattrepresentant	Marit Ekne Ruud	Forsker II, NIBR
Vara	Frida Tømmerdal	Adm. saksbehandler, NIBR
Vara	Martin Lund-Iversen	Forsker III, NIBR

Norges forskningsråd oppnevner ifølge vedtektene NIBRs styre etter forslag fra Miljøverndepartementet (1), Kommunal- og regionaldepartementet (1), Kommunenes Sentralforbund (1) og Norges forskningsråd (2).

De ansatte velger to representanter.



Årsberetning 2011

Virksomhetens art og hvor den drives

Norsk institutt for by- og regionforskning (NIBR) er et uavhengig, samfunnsvitenskapelig forskningsinstitutt som utvikler og formidler forskningsbasert kunnskap til nytte for beslutningstakere og samfunnsborgere. Virksomheten drives fra Oslo.

Selskapets utvikling, resultat og fortsatte drift

NIBR har ved utgangen av året en oppdragsportefølje, personalressurser og finansielle midler som gir grunnlag for fortsatt drift og utvikling av instituttet. Oppdragsmengden har i 2011 vært bra og lagt grunnlag for en betydelig bedre driftsøkonomi enn tidligere på 2000 tallet.

Årlige avsetninger til pensjonsforpliktelser i ytelsesbasert pensjonsordning i Statens pensjonskasse har svekket resultatene i det siste tiåret. Akkumulert balanseført pensjonsforpliktelse er kr 5.291.738 per 31.12.2011. Kr 2.139.749 av dette er avsatt i 2011. Det forventes at NIBR fortsatt årlig må avsette betydelige beløp til pensjonsforpliktelser. Estimater for 2012 er ca 1,4 mill kr i økt avsetning.

I 2011 har NIBR etter dette hatt et regnskapsmessig resultat på minus kr 26.801 etter skatt. Dette er en betydelig forbedring fra tidligere år, men resultatet må forbedres ytterligere for å sikre en tilstrekkelig robust økonomi for framtidig drift.

Regnskapet er avlagt under forutsetning om fortsatt drift.

Arbeidsmiljø

Arbeidsmiljøutvalg (AMU) består av seks personer, tre fra ledelsen og tre medarbeidere. Utvalget ledes av en av medarbeiderne. Utvalget hadde fire møter i 2011, og følger opp instituttets internkontrollsystem (IK-dokumentet) med en årlig revisjon av dokumentet.

Sykefraværet i 2011 var 5,0 %. Det er ikke meldt om arbeids-skader eller arbeidsulykker i 2011. NIBRs bedriftshelsetjeneste er basert på forebyggende tiltak på arbeidsplassen.

Likestilling

NIBR har en god balanse med hensyn til å arbeidstakere av begge kjønn. Instituttet hadde en kvinneandel på 51,4 prosent i 2011. Kvinneandelen i lederstillinger var 57,2 prosent i 2011, det vil si fire av sju i NIBRs ledergruppe er kvinner.

NIBR har en mal for innstilling som brukes ved rekruttering. Malen for innstilling skal bidra til at det tas hensyn til eventuelle likestillingstiltak og tiltak mot diskriminering av utsatte søkergrupper. NIBR har dessuten utviklet etiske ret-

ningslinjer som skal bidra til å forhindre uønsket atferd, blant annet diskriminering.

Ytre miljø

NIBR gjør ikke skader på ytre miljø. NIBR er godkjent som miljøbedrift gjennom å oppfylle kravene i ordningen Miljøfyr-tårn. Ordningen forutsetter aktivt arbeid med miljøtiltak.

Følgende forhold anses som viktige for å bedømme NIBRs økonomiske stilling og resultat:

NIBRs opptjente egenkapital er 10,7 mill kr, som ved utgangen av 2010. Likviditetssituasjonen har vært god gjennom hele året. NIBRs eiendeler er for en stor del bundet opp i anleggsmidler og investeringer i eget bygg, CIENS eiendom KS, jmf årsregnskapet.

Det ble i løpet av 2005 og 2006 investert kr 8.828.063 i CIENS eiendom KS og CIENS eiendom AS. I 2011 ble en fordring på annet selskap konvertert til andeler i CIENS eiendom KS. Etter tilbakebetalinger av innskutt kapital er NIBRs andel av selskapskapitalen i CIENS eiendom KS per 31.12.2011, kr 6.898.705. Beløpet er å betrakte som investering i egne kontorlokaler.

Endring i balanseførte pensjonsforpliktelser til Statens Pensjonskasse er i løpet av året økt med kr 2.139.749, og pensjonsforpliktelsen er per 31.12.11 beregnet til kr 5.291.738. Forpliktelsen er beregnet etter aktuarielle prinsipper og må ses i forhold til en simulert forvaltning av pensjonsmidler, dvs som om midlene er plassert i langsiktige statsobligasjoner.

Investeringene i varige driftsmidler er i 2011 kr.120.935, vesentlig som datautstyr og kopimaskiner. Avskrivningene er kr. 583.935. Det antas at den teknologiske utvikling fortsatt vil kreve betydelige investeringer i årene framover.

NIBRs internasjonale aktivitet; EU prosjekter og avtaler med myndigheter og organisasjoner i utlandet, skaper noe usikkerhet mht inntekter. NIBR vurderer det som faglig viktig å inngå slike avtaler og har vært villig til å bruke av basisbevilgningen til medfinansiering av slike prosjekter.

Kredittrisikoen, for øvrig, er lav, da NIBR i stor grad har norske offentlige myndigheter som oppdragsgivere.

NIBR forventes fortsatt å ha gode framtidsutsikter, men må forberede seg på en stadig mer utfordrende konkurransesituasjon.

Resultatet på kr - 26.801 (etter skatt), dekkes gjennom overføring fra egenkapitalen.

Oslo, 20. april 2012
I styret for stiftelsen
Norsk institutt for
by- og regionforskning



Jan Sandal
styrets leder

Randi Kaarhus
styrets nestleder

Dag Gjestland
styremedlem

Ottar Brage Guttelvik
styremedlem

Guri Ulltveit-Moe
styremedlem

Marit Ekne Ruud
styremedlem

David Jordhus-Lier
styremedlem

Hilde Lorentzen
Instituttssjef

Årsregnskap 2011 *Utdrag*

Alle tall i 1.000 kr

DRIFTSINNTEKTER	2011	2010
Ordinære prosjektinntekter	52 912	45 851
Tilskudd til forskningsprogrammer	0	0
Basisbevilgninger	16 939	19 022
Bevilgninger til nasjonale oppgaver og infrastruktur	1 215	1 015
Salgsinntekter på publikasjoner	74	79
Andre driftsinntekter	539	493
SUM DRIFTSINNTEKTER	71 678	66 459
DRIFTSKOSTNADER		
Lønnskostnader	50 563	45 103
Direkte prosjektkostnader	10 967	10 535
Husleie, strøm og renhold	5 847	5 427
Ordinære avskrivninger	584	788
Andre driftskostnader	3 966	3 594
SUM DRIFTSKOSTNADER	71 927	65 148
DRIFTSRESULTAT	(249)	1 1311
Resultat av finansposter	175	88
ORDINÆRT RESULTAT	(74)	1 399
Skatter	47	257
ÅRSRESULTAT ETTER SKATT	(27)	1 142
BALANSE per 31.12.2011		
	2011	2010
EIENDELER		
Anleggsmidler	10 267	10 918
Omløpsmidler	36 522	38 704
SUM EIENDELER	46 788	49 621
EGENKAPITAL OG GJELD		
Innskutt egenkapital	5 000	5 000
Opptjent egenkapital	10 709	10 736
Pensjonsforpliktelser	5 292	3 152
Kortsiktig gjeld	25 787	30 733
SUM EGENKAPITAL OG GJELD	46 788	49 621

Kompetanseoversikt

KOMPETANSEOVERSIKT	2009		2010		2011	
Ansatte i hovedstilling	71		71		70	
Forskere i hovedstilling	59		58		57	
Forskerårsverk	58		59		57	
Forskere med dr.grad/ i % av hovedstilling	22	37%	22	38%	23	40%
Forskere med F1-komp./ i % av hovedstilling	14	24%	10	17%	12	21%

NIBR har en tverrfaglig stab bestående av:

- Sosiologer
- Statsvitere
- Økonomer
- Demografer
- Antropologer
- Geografer
- Arkitekter
- Sivilingeniører
- Jordskifte kandidater

Hovedvekten av NIBRs forskere er sosiologer og statsvitere. NIBR tilstreber tverrfaglighet i både interne og samarbeidende prosjekter, og styrker tverrfagligheten ytterligere gjennom samarbeid med andre institutter.

Oppdragsgivere

NIBR tilbyr handlingsorientert og beslutningsrelevant forskning, utredning og evaluering for oppdragsgivere i offentlig og privat sektor og konkurrerer om oppdrag nasjonalt og internasjonalt.

De største oppdragsgiverne er:

- Norges forskningsråd
- Kommunal- og regionaldepartementet
- Utenriksdepartementet med Norad
- Miljøverndepartementet
- Helse- og omsorgsdepartementet
- Barn- og likestillings- og inkluderingsdepartementet
- Kommunesektoren

Den internasjonale finansieringen er økende og omfatter blant annet:

- EU-institusjoner
- Utenlandske myndigheter
- Andre internasjonale organisasjoner

BASISBEVILGNINGER OG ANNEN FINANSIERING (I 1000 KR)	2009		2010		2011	
Grunnbevilgning fra NFR	9152	14%	11355	17%	12440	17%
Strategisk instituttprogram fra NFR (SIS)	8040	12%	4956	8%	3992	6%
Forskningsprogrammer NFR	13590	20%	18037	27%	15440	21%
Departementer og underliggende enheter	23114	35%	17700	26%	24654	34%
Kommunesektoren	6742	10%	5978	9%	5552	8%
Utlandet	5164	8%	5070	8%	5204	8%
Næringslivet	861	1%	737	1%	0	

	2009	2010	2011
Omsetning	69928	66900	71700
Omsetning pr forskerårsverk	1199	1124	1258
Basisbevilgning pr forsker i hovedstilling	291	281	288

Forskningsområder

NIBRs publikasjoner 2011 er listet bakerst i rapporten. Publikasjoner og prosjekter er også listet på www.nibr.no

Avdeling for boligforskning og miljørettet planforskning



Avdelingen hadde i 2011 totalt 14 forskere i staben og i tillegg var fire forskere knyttet til avdelingen på enkeltprosjekter. På grunn av permisjoner og naturlig avgang i perioden var antall årsverk betydelig lavere. Avdelingen utførte 9,5 forskerårsverk i 2011. Faglig representerer avdelingen stor bredde med de fleste samfunnsvitenskaplige disiplinene samt arkitektur og humaniora. Avdelingens virksomhet kan deles inn i to forskningsfelt; bolig-, by- og stedsforskning og planforskning.

Bolig-, by- og stedsforskning er sammensatt og representerer flere forskningsfelt med klare tangeringspunkt. Hovedvekten i perioden har ligget på delområdene boligforskning og byforskning. NIBRs boligforskning dekker hele det samfunnsvitenskaplige boligfeltet: Studier og evalueringer av velferd og boligsosial politikk, utbyggingspolitikk og boligmarkeder. Prosjektporteføljen omfattet blant annet prosjekter som setter søkelys på det nasjonale boligmarkedet og migrasjon, studier av flyttemotiver og boligkarrierer, utfordringer for vanskeligstilte grupper på boligmarkedet, forholdet mellom boligpriser og boligbygging og kritisk undersøkelse av «Living in a box»-konseptet i prosjektet boligkvalitet i nye småboliger.

By- og urbanforskningen i avdelingen har vært dominert av tre store prosjekter i Groruddalen i Oslo. Det ene er midtveisevalueringen av det omfattende programmet Groruddalsatsingen og et annet er et prosjekt på det boligsosiale feltet; foranalyse av boligsosialt utviklingsprogram. NIBR deltar i et omfattende nordisk prosjekt som over flere år studerer integrasjon og

segregasjon blant innvandrergupper med empiri fra blant annet Groruddalen.

I 2011 ble sluttstrek satt for et fireårig strategisk instituttprogram for samfunnsvitenskaplig boligforskning finansiert av Kommunal- og regionalprogrammet. Programmet ble oppsummert og presentert på et heldagsseminar for forvaltningen, forskere og brukere av forskningen i begynnelsen av året. Seminaret ga noen smakebiter av det omfattende arbeidet som er gjennomført innenfor programmet. Avdelingen hadde ansvar for to internasjonale konferanser som begge gikk over tre dager. Nordisk konferanse for forskning om bostedsløshet ble arrangert med Institutt for kriminologi og retts sosiologi, Universitetet i Oslo som samarbeidspartner. Konferansen med tema «Den nordiske storbyen i et åpent Europa» ble gjennomført i samarbeid med Institutt for sosiologi og samfunnsgeografi, Universitet i Oslo og Universitet for miljø og bioteknologi.

NIBR har det nasjonale kompetansesenteret for planlegging og konsekvensutredninger etter Plan- og bygningsloven (Senter for plan og KU). Senteret, som er opprettet av Miljøverndepartementet, er en rådgivnings-, nettverks-, informasjonsenhet.

Prosjektet Bit for bit-utbygging om betingelser for mer helhetlig planlegging og beskyttelse av viktige natur- og fiskeområder ble avsluttet med en heldagskonferanse. Konferansen samlet bred deltakelse fra forvaltningen på statlig og lokalt nivå og forskere på området. Prosjektet «Promoting Coastal communities», finansiert av Norges forskningsråd, studerer hvorfor noen små kystsamfunn har greid seg bra og er livskraftige mens andre sliter. Prosjektet plasserer seg både i planforskning og stedsforskning.



Forskerne i avdelingen er aktive i flere internasjonale nettverk og deltok 2011 på ulike internasjonale forskerkonferanser med presentasjoner av egen forskning.

Forsknings sjef:
Cand.sociol. Evelyn Dyb

Avdeling for studier av velferd, demokrati og offentlig forvaltning



Avdelingens kjernekompetanse er forankret i kunnskap om organisering av offentlig sektor og organiseringens betydning for politisk deltakelse, politisk styring, politikkenes innhold og ansvars- og oppgavefordeling. Avdelingen arbeider med disse temaene innefor en rekke politikkområder; spesielt innenfor helse- og velferdssektoren og klima- og miljøpolitikken.

Utgangspunktet for avdelingens forskning er akademiske problemstillinger knyttet til studier av politikk og politiske prosesser samt de aktuelle utfordringene innenfor forvaltning og politisk styring. Målet er å knytte de faglige perspektivene til politiske saker på en slik måte at forskningsresultatene gir forbedret praktisk kunnskapsgrunnlag og økt faglig innsikt. Avdelingens forskningsprosjekter dekker alle stadier av politikkenes tilblivelse og gjennomføring, og omfatter både empiriske og normative analyser. Vår oppmerksomhet er særlig rettet mot de demokratiske utfordringene for politiske systemer, samt betydningen av flernivåstyring for politikkenes innhold. Vi arbeider med problemstillinger knyttet til ulike forvaltningsnivåer, og har inngående kjennskap til kommunenes rolle i norsk politikk og forvaltning. Forskerne i avdelingen har bred kompetanse på både kvalitative og kvantitative analysemetoder.

I 2011 har forskerne i avdelingen arbeidet med flere prosjekter knyttet til helse- og velferdsområdet. Vi har gjennomført evalueringer av store programmer og reformer i offentlig sektor, først og fremst Kompetanseløftet og Forvaltningsreformen i barnevernet. Forskere i avdelingen har arbeidet med et langvarig prosjekt om selvhjelpsarbeid. I 2011 ble arbeidet med et Forskningsrådsprosjekt om styring og kvalitet i kommunal pleie- og omsorgstjeneste videreført. Flere av forskerne har i løpet av året arbeidet med prosjekter om utviklingen i kommunenes tilbud til psykisk syke innbyggere etter avslutningen av Opptrappingsplanen for psykisk helse. NIBR har også ansvar for å kartlegge og analysere referansepunkter for kommunalt og fylkeskommunalt folkehelsearbeid før ny folkehelselover trer i kraft i 2012.

I løpet av året har forskere i avdelingen arbeidet med et stort NFR-prosjekt om tilpasning til klimaendringer. Et omfattende Forskningsrådsprosjekt om oppfølging av EUs vandredirektiv på lokalt nivå ledes fra avdelingen. Forskere har dessuten deltatt i et prosjekt finansiert gjennom EUs 6. rammeprogram om anvendelse av et bredt spekter av kunnskapstyper for å sikre bærekraftig utvikling i byer og regioner.

I samarbeid med flere andre forskningsinstitutter undersøker NIBR den demokratiske effekten av forsøket med elektronisk stemmegivning gjennomført ved valget høsten 2011. NIBRs rolle i prosjektet er å analysere hvordan mediedekningen av forsøket har betydning for velgernes tillit til og deltakelse i forsøket.

Avdelingen har vært involvert i forskningsprosjekter som omhandler prosesser på det regionale og lokale nivået, blant annet flere prosjekter som utvikler og



diskuterer foresight-metodologi anvendt regionalt. Forskere i avdelingen har dessuten gjennomført et prosjekt om fylkesmenne-nes samordning av statlig tilsyn med kommunene.

Forskningsjef:
Cand.polit. Trine Monica Myrvold



Avdeling for internasjonale studier



Avdelingen arbeider med styresett, politikk, og folkelig organisering. Vår forskning handler særlig om hvordan lokale myndigheter og lokalsamfunn håndterer utfordringer innenfor klima og miljø, helse og naturressursforvaltning og om hvordan lokalt selvstyre kan bidra til en inkluderende og rettferdig utvikling. For eksempel hvordan inkluderes kvinner og ulike etniske, religiøse, og kastebaserte minoriteter, samt utsatte områder slik som slumområder i demokratiske prosesser. I 2011 gjennomførte vi forskningsprosjekter i Russland, Ukraina, Brasil, Peru, den Demokratiske Republikken Kongo, Sør-Afrika, Tanzania, India, Nepal, Bhutan og Vietnam.

I 2011 har vi begynt arbeidet med flere store prosjekter om sentrale utfordringer som verdens millionbyer står overfor. Prosjektene ser på sammenhengen mellom demokratiske innovasjoner og fattigdomsreduksjon og hvordan byene håndterer klimasårbarhet. Studiene som utføres i Cape Town, Rio de Janeiro, Sao Paulo, St. Louis, Dar es Salaam og Mumbai utføres i samarbeid med europeiske og nasjonal forskningsinstitusjoner.

Forskning om hvordan *HIV/AIDS* epidemien bekjempes i et samarbeid mellom myndigheter, sivilsamsfunnsorganisasjoner og internasjonale organisasjoner og hvordan styringsutfordringer påvirker responsen har lenge vært et forskningsfelt ved NIBR. Helseforskningen vår har sett på hvilken rolle institusjonelle løsninger, deltakelse og rettigheter spiller for å sikre effektiv respons på utfordringene knyttet til forebygging, omsorg og behandling av *HIV/AIDS* epidemien. Vi har arbeidet med denne problematikken i det østlige og sørlige Afrika samt i Russland.

På klimaområdet har vi spesielt jobbet med ulike tiltak for *klimatilpasning* og hvordan slike tiltak finansieres, organiseres og iverksettes fra det globale til det lokale. Vi forsker på klimatilpasningstiltak i sårbare byer og på landsbygda i India og er spesielt opptatt av sammenhengen mellom tiltak som settes i verk av myndighetene på dette området og befolkningens egne strategier. I klimaforskningen samarbeider vi nært med naturvitere. Vi startet også opp et arbeid om «grønn økonomi» og «bærekraftig» utvikling som svar på utviklings- og klimautfordringene som står sentralt på dagsorden for Rio 20+ i juni 2012.

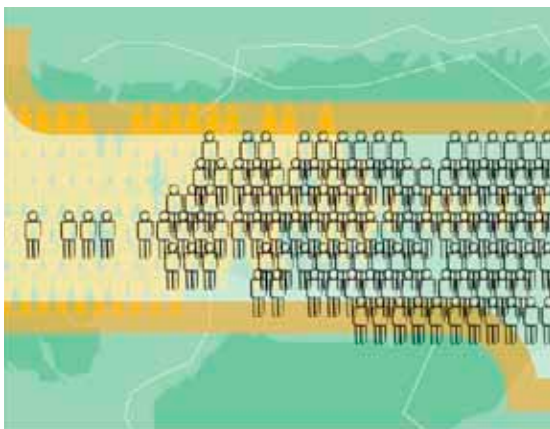
På området *kvinner og likestilling* har vi utført flere gjennomganger av kvinne- og likestillingsarbeidet som utføres av norske myndigheter og organisasjoner. Vi forsker også på konsekvenser av ulike tiltak på kvinners stilling og rettigheter, slik som jordreformer i Peru og økt organiseringsgrad blant kvinner. Vi har også vært engasjert i mer operative prosjekter knyttet til opplæring og kompetansebygging blant kvinner slik som i Vietnam.

Vi har fortsatt forskningen om ulike typer sivilsamsfunnsorganisasjoner slik som kirkenettverk i den demokratiske republikken Kongo, grasrotbevegelser i Nepal, urfolks organisasjoner i Russland, fagforeninger i Norge, og norske hjelpeorganisasjoner. Flere av prosjektene gjennomføres i land som bærer preg av voldelige omveltninger og vi har undersøkt deres organiseringsarbeid og hvilken rolle de spiller for å løse sentrale politikk-utfordringer. I tillegg til forskning, har vi gjennomført flere evalueringer og gjennomganger for Norad, blant annet av universitetssamarbeid i Tanzania og UNICEFs arbeid for kvinner og barn i Nepal.



Forskningsjef:
Ph.D. Marit Haug

Avdeling for sosioøkonomiske og territoriale studier



Avdelingen utfører forsknings- og utredningsoppdrag i Norge og internasjonalt. Virksomheten omfatter bl.a. regionaløkonomiske og regionaldemografiske studier og mer helhetlige studier av regioner og dynamikken bak regional utvikling. Internasjonal komparativ forskning om territoriale forhold og utviklingstrekk står sentralt. Avdelingen arbeider også med problemstillinger knyttet til forholdet mellom natur og samfunn. Internasjonalt er avdelingen engasjert i prosjekter bl.a. i hele Europa, i Kina og i Saudi-Arabia.

Avdelingen utfører også evalueringer, perspektivanalyser og konsekvensutredninger av regionale og samfunnsøkonomiske effekter av samfunnsendringer og politikk på ulike nivåer, studier av velferdssektorene og regional- og lokalforvaltningens økonomi, samt økonomiske aspekter ved boligsektoren og boligmarkedet. I tillegg utføres oppdrag innen det velferds- og sosialpolitiske feltet.

Avdelingen har kompetanse og erfaring innen følgende kjerneområder:

- *Regional samfunnsutvikling* (med fokus på økonomi, næring, politikk) omfatter forskning og kompetanseutvikling om; (i) næringsutvikling og regionaløkonomiske prosesser, (ii) samspill mellom lokale/regionale ressurser og økonomisk utvikling, (iii) innovasjon og vekst i næringer, næringsmiljøer og klynger, (iv) betydningen av virkemidler i sektor- og regionalpolitikken.
- *Bosettingssystemets utforming, endring og funksjoner* (med fokus på demografi, sted, levekår) omfatter forskning og kompetanseutvikling om; (i) regionaldemografiske prosesser, flytting og bostedsvalg i tidsgeografisk perspektiv, (ii) regionavgrensning og regiondannelse, (iii) utvikling av funksjonalitet/attraktivitet på steder, i lokalsamfunn og sentre, (iv) helhetlig perspektiv på steds- og områdeutvikling.

- *Klima, miljø og bærekraft* (med fokus på fordeling, rettferdighet, virkemidler, planlegging) omfatter forskning og kompetanseutvikling om (i) klimautvikling, fordeling og sosial rettferdighet, (ii) lokale og regionale effekter av klimautvikling og -politikk, (iii) holdninger, planer og virkemidler på lokalt/regionalt nivå.

I tillegg til kjerneområdene har avdelingen betydelig kompetanse på samfunnsøkonomiske analyser, til dels også innen saksområder i grenselandet til de etablerte satsingsområdene.

Avdelingen deltar aktivt i nordiske og europeiske samarbeidsprosjekter, spesielt innen komparativ territoriell forskning på tema som dekker samtlige tre kjerneområder. Innen anvendt regional- og territoriell forskning har bl.a. det europeiske forskningsprogrammet ESPON stått sentralt siden 2002 (European Observation Network for Territorial Development and Cohesion). Avdelingen er nasjonalt kontaktpunkt for programmet.

Avdelingen har et utstrakt samarbeid fra prosjekt til prosjekt med en rekke andre norske forskningsmiljøer og konsulentbedrifter i inn- og utland. Over tid er det utviklet enkelte mer stabile samarbeidsrelasjoner. Nasjonalt er avdelingen aktiv i PANDA-gruppen (fylkeskommunene, departementer og relevante forskningsmiljøer) og en av avdelingens forskere har i flere år vært leder for PANDAs brukerforum.

Flere av avdelingens forskere deltar regelmessig og aktivt i Regional Science Association, både europeisk og nordisk seksjon, ved bidrag til årlige konferanser og i form av verv og medarrangøransvar.

Det nordiske/europeiske samarbeidsnettverket omfatter et betydelig antall universiteter, forsknings-institutter og forskere. Et annet betydelig internasjonalt nettverksområde er Kina. Dette nettverket omfatter nå et større antall velrenommerte kinesiske universiteter og forskningsmiljøer i flere provinser, samt flere viktige myndighetsorganer på nasjonalt nivå og provinsnivå.



Avdelingen disponerte i 2011 snaut 17 forskerårsverk (20 forskere), som omfatter samfunnsøkonomer, samfunnsgeografer, sosiologer, statsvitere, sosialantropolog, sivilingeniør og demograf.

Forskningssjef:
Cand.sociol. Olaf Foss



NIBRs faglige satsinger

NIBRs faglige satsinger skjer i tillegg til forskningsavdelingene, gjennom strategiske instituttprogram og temagrupper. Disse finansieres over basisbevilgningen fra Norges forskningsråd.

De strategiske instituttsatsingene er et viktig bidrag til å styrke NIBRs faglige kompetanse og internasjonale orientering innenfor instituttets satsingsområder. Aktivitetene omfatter både teoretiske og empiriske studier så vel som mer omfattende bearbeidelse av forskningsresultater i form av vitenskapelige artikler. Et hovedfokus innenfor instituttsatsingene har vært å gi støtte til individuell kompetanseutvikling og forskerutdanning, med særlig vekt på å utvikle forskernetverk og styrke forskningssamarbeidet både nasjonalt og internasjonalt.

SIS 2011-2014: Challenges for Governance and Planning in Cities and Municipalities

Hvilke utfordringer representerer klimaendringer for byplanlegging og byutvikling, i Norge og i andre land? Hvordan vil klimaendringene påvirke folkehelsen, under ulike tilstander av sårbarhet, og hvordan kan dette håndteres politisk og styringsmessig? Dette er noen av de viktigste spørsmålene i NIBRs strategiske instituttsatsing (SIS) «Challenges for Governance and Planning in Cities and Municipalities», som gjennomføres i 2011-2014. Dette er NIBRs mest omfattende satsing for kompetanseheving og profilering til nå. Den skal styrke instituttet som leverandør av kunnskap og analyse om og for de nye utfordringene samfunnet står overfor som følge av global oppvarming, rask urbanisering og tilhørende sosiale og miljømessige utfordringer.

Denne strategiske satsingen bygger på NIBRs etablerte, samfunnsvitenskaplige kompetanse, og skal føre denne videre inn i nye temaområder. Satsingen er organisert i seks tematiske arbeidsgrupper. Den første arbeidsgruppen kalles SIS SOUTH, og bygger videre på NIBRs omfattende og langvarige engasjementer i Afrika. Denne verdensdelen er preget av svært rask urbanisering og ukontrollert byvekst som fører med seg problemer knyttet til levekår og sårbarhet. Raskt voksende uformelle «slum»-områder er ikke omfattet av offentlig planlegging. Det bygges ikke ut infrastruktur slik som fungerende vann- og avløpssystemer, og offentlige tjenester er generelt lite tilgjengelige eller ikke-eksisterende. Samtidig blir slike områder ofte lokalisert på steder som i utgangspunktet er mest utsatt for flom og andre klimarelaterte problemer. SIS SOUTH studerer klimasårbarhet, slumoppgradering og bærekraftig byutvikling i afrikanske byer ut ifra dette generelle bildet.

Den andre arbeidsgruppen skal undersøke hvilken betydning kunnskapsgrunnlag og organisering har i byutviklingsprosesser innenfor områdene klimatilpasning, folkehelse og sosial differensiering. Prosjektet skal studere hvilke typer *kunnskap* som legges til grunn i planlegging og policyutvikling på disse tre områdene, og hvordan bruken av ulike typer kunnskap har utviklet seg over tid. Videre skal prosjektet undersøke hvordan de tre feltene er organisert, og hvordan organiseringen påvirker hvilke typer kunnskap som ligger til grunn. Til sist skal prosjektet undersøke kunnskapsanvendelsen og organiseringens betydning for policyutviklingen (output) på de tre ulike feltene. Prosjektet vil ha et komparativt design. Det vil si at kunnskapsanvendelse, organisering og disses betydning for output på det enkelte felt, gjennomgående vil bli sammenliknet.

Den tredje arbeidsgruppen, MISARIS, tar utgangspunkt i at klimaendringer og urbaniseringsprosesser fører til økt press på kritisk infrastruktur i byer og til økt behov for innovative løsninger på områder som energi og transport, avfallshåndtering og vannforsyning. Det å skape mer bærekraftige og smarte byer forutsetter innovasjon og nye teknologiske løsninger både når det gjelder å forebygge og å tilpasse seg klimaendringer. Arbeidsgruppen vil derfor undersøke innovasjonsprosesser knyttet til nye, klimarelaterte teknologiløsninger på sentrale infrastrukturområder i noen av de største byene i Norge. Analysen vil undersøke hvordan innovasjonsprosesser er organisert og hvordan de forløper samt hva som hemmer eller fremmer innovative løsninger i ulike sektorer og i ulike byer. Innovasjonsprosesser kan utvikle seg ulikt i forskjellige sektorer og i ulike urbane systemer. Økt kunnskap om slike prosesser og de betingelser de utvikles under, kan derfor gjøre byer bedre i stand til å håndtere utfordringer for infrastruktur knyttet til urbanisering og klimaendringer. Norge har gjennom vannforskriften etablert en ny og ganske omfattende forvaltning som har som formål å oppnå god miljøtilstand i elver og innsjøer, grunnvann og kystvann. Denne forvaltningen er økosystembasert, ved at vannregionene følger nedbørfeltene. Siden mange av de viktigste sidene ved klimatilpasning har å gjøre med vann, er dette temaet gjort til gjenstand for en egen arbeidsgruppe i satsingen – SIS WAPABAT. Ambisjonen her er å undersøke hvordan det nye systemet for vannforvaltning håndterer de mange samordningsproblemene knyttet til klimavirkninger på vann. Den sjette og siste arbeidsgruppen kalles RUSSBYKLIM og bringer satsingens tematikk inn i en russisk kontekst. Russland har en godt utbygd stats- og regionalforvaltning og et stort apparat for håndtering av naturkatastrofer. De

som stiller seg kritisk til FN's klimapanel står nok sterkere i russisk akademia og forvaltning enn i de fleste andre europeiske land. Likevel er det bevissthet om at klimaendringer foregår. Mye av studiene om klima i Russland dreier seg om endringer i naturen som sådan, og har ofte et fokus på ubebodde områder. NIBRs arbeidsgruppe skiller seg ut ved å sette søkelyset på klimaendringer slik de slår ut i byer. Russiske byers evne til å håndtere klimatilpasning, er hovedfokus i undersøkelsen. Arbeidsgruppen vil undersøke hvordan de kommunale myndighetene er involvert i samspill med myndighetsorganer på ulike styringsnivåer, ulike sektorer, business og sivilsamfunn for å få stand tilpasning lokalt til klimaendringene.

Temagrupper

NIBRs faglige satsinger foregår del i hver enkelt avdeling og dels i temagrupper. Gruppene er faglige fellesskap på tvers av to eller flere avdelinger.

Hensikten med gruppene er at de skal være:

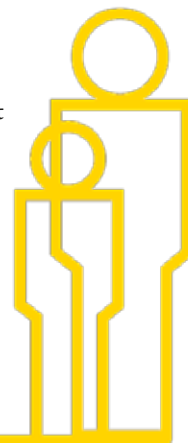
- Faglige arenaer og bidra til fordypning, kompetanseheving og idéskapning på tvers av avdelingene for å sikre NIBRs mål om å levere forskning av høy faglig kvalitet.
- Arena for store, strategisk viktige søknader som krever kopling av kompetanse fra flere avdelinger

Følgende grupper ble prioritert i 2011:

- **Demokrati** – skal utvikle NIBRs kompetanse innen a) demokratiltak og –forsøk i Norge, b) demokratispekter ved fleretniske samfunn (etnisk sammensatte stater; migrasjon; urfolk) samt c) internasjonal demokratistøtte
Koordinator: Dr.polit. Jørn Holm-Hansen
- **By** – skal utvikle NIBRs kompetanse om byer, urbanisering og steders attraktivitet. Temaet utfordrer vår evne til å kople ulike deler av NIBRs kompetanse: flytte- og levekårsdata, sosiokulturelle stedsanalyser, lokaldemokrati og flernivåstyring i storbyer, byen som arena for inkludering og ekskludering, byenes rolle i samfunnsøkonomien og urbane boligmarkeder, samt studier av bærekraftig byutvikling i sør.
Koordinator: Ph.D. David Jordhus-Lier
- **Governance** – skal utvikle NIBR som et ledende nasjonalt miljø inne governanceforskning. Som forskningsfelt berører governance samfunnsvitenskapelige temaområder som legitimitet, demokratisk deltakelse, samfunnsmessig effektivitet og politisk styring. NIBRs governanceforskning kan plasseres innenfor følgende hovedemner: styrings-

utfordringer i lokaldemokrati, flernivåstyring, styringsutfordringer i demokratiutvikling i sør og øst og styringsutfordringer i regional utvikling.
Koordinator: Cand.polit. Erik Henningsen

- **Migrasjons- og integrasjonsforskning (MIR)** – skal utvikle NIBRs kompetanse om hvordan politikk, forvaltning og sivilsamfunn utfordres av endringer i det multi-etniske samfunnet. Sentralt i forskningen er hvordan disse endringene påvirker forholdet mellom majoritets- og minoritetsbefolkningen, livsvilkårene til og organiseringen blant innvandrerbefolkning, urfolk og nasjonale minoriteter. Transnasjonale perspektiver og forholdet mellom avsender- og mottakerland er sentralt i NIBRs forskning på feltet.
Koordinator: Dr.polit. Susanne Søholt
- **Bosettingssystemer** – skal utvikle NIBRs kompetanse om a) demografi med flyttemønster, bostedsvalg og flyttemotiv, b) steder som levekårsarenaer med studier av stedsutvikling og attraktivitet, c) prosesser knyttet til bolig-, arbeids- og servicemarkedet, d) turistnæring, e) boligpreferanser og boligmotiv. Store deler av NIBRs stedsforskning hører inn under denne temagruppen.
Koordinator: Dr.art. Marit Ekne Ruud
- **Klima og miljø** – skal utvikle NIBRs kompetanse om klimaendringer, hvordan utslipp av klimagasser kan reduseres og forhold knyttet til ekstremvær. Det arbeides både med prosjekter knyttet til lokale og internasjonale utfordringer, og ikke minst med utfordringer knyttet til internasjonale forhold i blant annet Kina, India og Afrika.
Koordinator: Cand.polit. Kjell A. Harvold
- **Helse, inkludert folkehelse** – skal være en arena for faglige diskusjoner i tilknytning til større søknadsprosesser, samt være aktiv i kompetanse- og nettverksbygging.
Koordinator: Dr.polit. Marit K. Helgesen
- **Stedsforskning** – skal utvikle NIBRs kompetanse innen studier av steders særpreg, kjennetegn og forutsetninger for å identifisere og vurdere potensialet for stedsutvikling langs flere dimensjoner. Analyser av stedsidentitet og stedsutvikling inkluderer både faktoorienterte dimensjoner og holdninger og forståelser som preger de muligheter som eksisterer på stedet.
Koordinator: Cand.sociol. Guri Mette Vestby



Internasjonalt forskningsarbeid

Alle NIBRs avdelinger er engasjert i internasjonalt forskningssamarbeid og vår internasjonale forskning omfatter land i Europa, Asia, Afrika og Latin-Amerika.

NIBRs unike styrke er muligheten til å kombinere vår kompetanse om norske forhold innen områder som regional- og byforskning, forvaltning og demokrati med språkkunnskap og kunnskap om politiske, sosiale og kulturelle forhold i andre land.

Dette gir mulighet til å utvikle komparative prosjekter innenfor disse feltene, men også til å trekke på forskning om norske forhold i vår forskning ute. På samme måte som vår forskning i Norge er empirisk og ofte baserer seg på egen datainnsamling, så bygger vår forskning ute vanligvis på egen datainnsamling i samarbeid med partnerinstitusjoner.

NIBR er engasjert i forskningssamarbeid med en rekke universiteter og forskningsinstitutter i Norden, i Europa ellers, i alle de såkalte BRIC-landene; Brasil, Russland, India, Kina og Sør-Afrika, og i 2011 har vi i tillegg hatt forskningssamarbeid i den Demokratiske Republikken Kongo, Nepal, Peru, Filippinene, Sri Lanka, Tanzania, Ukraina, Vietnam og Saudi-Arabia.

NIBR-forskeres språkkompetanse spenner fra engelsk, spansk, portugisisk, fransk, russisk, samisk, polsk, latvisk, tysk til hindi og flere øst-europeiske språk. Dette muliggjør dyp innsikt i landene vi forsker i.

NIBR deltar i den rekke europeiske forskernettverk, blant andre:

- EU-tiltaket European Co-operation in the Field of Scientific and Technical Research (COST)
- European Urban Research Association (EURA)
- Nordisk samarbeid for bolig og byforskning
- European Network for Housing Research
- Nordisk Nettverk for Forskning om Bostedsløse
- Føderasjon av europeiske organisasjoner som arbeider med bostedsløse (FEANTSA)
- Regional Science Association (RSA)
- European Association of Development Research and Training Institutes (EADI)
- ESPON European Observation Network for Territorial Development and Cohesion

I tillegg til den internasjonale forskningen som er omtalt under avdelingenes forskning, har NIBR en omfattende portefølje av EU-finansierte prosjekter som er et uttrykk for NIBRs vektlegging av internasjonalt forskningssamarbeid.

Vi deltar i to prosjekter finansiert under EUs 7. rammeprogram:

- «Urban chances - city growth and the sustainability challenge» sammenlikner storbyer i India, Sør-Afrika, Brasil og Peru, og NIBRs forskere ser særlig på mobilisering mot urban sosial ulikhet og medborgerdeltakelse i Brasil og Sør-Afrika.
- «Climate Change and Urban Vulnerability in Africa» har med utgangspunkt i empiriske studier i fem afrikanske byer som mål å utvikle kunnskap om metoder og strategier for forvaltning av klimarisiko, reduksjon i sosial sårbarhet, og styrking av klimatilpassningskapasitet i urban robusthet på ulike nivåer. Prosjektet gjør studier i Addis Ababa, Dar es Salaam, Douala, Ougadougou, og St. Louis (Senegal).

NIBR har siden 2002 deltatt aktivt i det europeiske forskningsprogrammet ESPON (European Observation Network for Territorial Development and Cohesion). Deltakelsen innebærer tilgang og bidrag til et meget omfattende europeisk nettverk av forskningsmiljøer og forskere innen territoriell forskning og planforskning. Programmet gir dessuten tilgang til viktige europeiske forskningsinfrastrukturer, en felles vitenskapelig plattform, i form av en territoriell database, kartografiredskaper, metodikk/modeller, typologier, begreper etc.

Ved hjelp av transnasjonale komparative studier av europeiske regioner, skal programmet bidra med forskningsbasert kunnskap til støtte for territoriell utviklingspolitikk og planlegging i Europa. Programmet omfatter for tiden 31 land, og er delfinansiert av European Regional Development Fund (ERDF).

NIBR ivaretar funksjonen som nasjonalt kontaktpunkt for ESPON, og deltar for tiden som partner i seks av nesten femti igangsatte prosjekter, og er lederpartner i to av dem.
Se www.espon.eu.



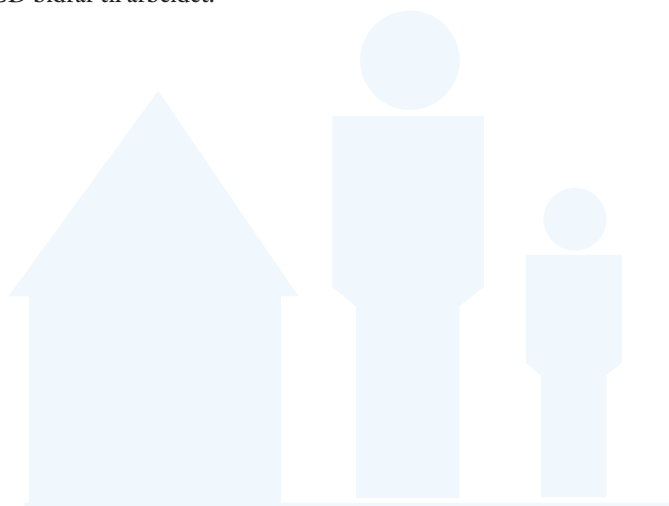
NIBR deltar også som bidragsyter til Interregprosjektene:

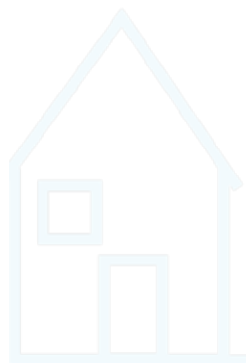
- «North Sea Skills Integration and New Technologies», med fokus på klimaendringer og by- og boligplanlegging hvor vann er et særlig tema (Interreg IVB Nordsjøprogrammet)
- «Climate Change: Impacts, Costs and Adaptation in the Baltic Sea Region», med fokus på utfordringer for regioner og kommuner knyttet til de mest umiddelbare klimaendringene (Interreg IVB Østersjøprogrammet)

Prosjektet «Nordic Welfare states and the dynamics and effects of ethnic residential segregation» utforsker hvordan de nordiske velferdsstatenes politikk former etniske bosettingsmønstre og hvilke effekter etnisk segregering har i fire nordiske storbyer. Prosjektet er finansiert av New Opportunities for Research Funding Co-operation in Europe (Norface) som et samarbeid mellom 12 europeiske forskningsråd.

NIBR har deltatt sammenhengende til OECDs faglige aktivitet rundt rurale og territoriale indikatorer og analyser f.o.m. 1999 som norsk delegat/bidragsyter i «Working Party on Territorial Indicators» (WPTI), som er én av tre arbeidsgrupper under Territorial Development Policy Committee.

Denne arbeidsgruppen har bl.a. ansvar for den periodiske publikasjonen «OECD Regions at a Glance». NIBRs pågående samarbeidsprosjektet med Chinese Academy of Social Science i Beijing som leder, med tittelen «Capacity Building for Regional Sustainable Development: Evaluation, Policy Making and Planning», har også (som ett element) et komparativt aspekt mellom kinesiske regioner og regioner i europeiske og andre OECD-land. OECD bidrar til arbeidet.





Kommunikasjons- og formidlingsvirksomhet

NIBR har et nasjonalt ansvar for formidling og brukerrettet informasjon, og forskerne deltar aktivt i samfunnsdebatten innenfor instituttets strategiske satsingsområder. I formidlingsvirksomheten legger instituttet vekt på en god kombinasjon av allmennrettet publisering, formidling mot oppdragsgivere, media og brukere, og publisering i vitenskapelige tidsskrifter nasjonalt og internasjonalt.

NIBR har i 2011 opprettet informasjonsbrevet NIBRnå som sendes til mer enn 1000 mottakere, samt nye og mer brukervennlige nettsider.

Ansvar for kommunikasjons- og formidlingsarbeidet er lagt til NIBRs administrasjonsavdeling, der også biblioteket inngår.

Rapporter, artikler og annen publisering

De fleste forskningsprosjektene blir rapporter til NIBRs publikasjonsserie. I 2011 ble det utgitt 33 rapporter, 16 notater og 3 samarbeidsrapporter.

Rapportene og samarbeidsrapportene publiseres både i trykt og elektronisk form, mens notatene kun legges ut i pdf-format på instituttets nettsider. Rapportene og samarbeidsrapportene har norsk og engelsk sammendrag. Notatene har sammendrag på norsk.

Oversikt finnes på www.nibr.no under menypunktet *Publikasjoner*.

Også utenom NIBRs serier hadde forskerne en omfattende produksjon. 28 artikler og antologier ble trykt i vitenskapelige publikasjoner med referee-ordning, og 9 artikler ble trykt i andre faglige tidsskrifter, kompendier og artikkelsamlinger. Forskerne var forfattere eller redaktører for 6 eksterne bøker og annen prosjektrapportering. Det utkom 1 vitenskapelige monografi, og forskerne bidro til 23 kronikker, anmeldelser, kommentarer eller tilsvarende i tidsskrifter og dagspresse.

Regionale trender

NIBR utgir tidsskriftet *Regionale trender*, som dekker en rekke felter innenfor regionalforskning. Fra og med 2007-årgangen er det etablert en referee-ordning for tidsskriftet. Publikasjonen får økonomisk støtte fra Kommunal- og regionaldepartementet. *Regionale trender* er tilgjengelig på våre nettsider www.nibr.no under menypunktet *Publikasjoner*.

Faglige konferanser

En betydelig del av forskningsformidlingen skjer gjennom konferanser med fagmiljøene nasjonalt og internasjonalt som viktige målgrupper. NIBRs forskere deltok i 2011 med 22 papers på internasjonale og nasjonale konferanser, og med 40 foredrag og innlegg på andre faglige norske og internasjonale seminarer og konferanser.

NIBR er også arrangør eller medarrangør av konferanser og seminarer.

I 2011 organiserte instituttet alene, eller i samarbeid med andre disse arrangementene:

- NIBR og EADI, NFR og UD: Urban governance, vulnerability and resilience in cities in the South, Oslo 17.3.2011 (Berit Aasen)
- NIBR og Rassvet (Arkhangelsk): Challenges in HIV/AIDS prevention: Experiences from Russia and Norway, Oslo 29.3.2011 (Aadne Aasland)
- NIBR og China Institute for Reform and Development (CIRD): Prioritizing the Growth of People's Income and Wealth and Consumption Driven Growth required Breakthroughs in Reforming Income Distribution in China, Haikou, Kina 19.-11.12.2011 (Arne Tesli, Torunn Kvinge)
- NIBR, UMB, UiO: NSBB konferansen: Den nordiske storbyen i et åpent Europa, Oslo 21.-23.9.2011 (Evelyn Dyb m.fl.)
- NIBR og Oslo Kunnskap: Oslo – Innovativ og attraktiv? Næringsutvikling og innovasjon i Oslo i et internasjonalt perspektiv, Oslo 18.11.2011 (Ove Langeland)
- NIBR: Bit for bit utbygging i kystsonen – konsekvenser for marin natur og næring: sluttseminar, Oslo 31.10.2011 (Martin Lund-Iversen)
- NIBR og Institute of Population and Labour Economics, Chinese Academy of Sciences: Regional Classification Systems for China, Beijing, Kina 11.-14.4.2011 (Geir Orderud)
- NIBR, World Bank og Norad: Climate change in North African cities, Oslo 31.10.2011 (Trond Vedeld)

Fag- og formidlingsmøter

Faglig Forum er NIBRs åpne seminarserie der vi inviterer til faglig diskusjon om aktuelle samfunnsproblemer med utgangspunkt i NIBRs forskning.

I 2011 ble det holdt fem møter med følgende temaer:

- Boligen: velferdsgode, markedsvare og nabolag
- Boklansering: «Fra gjenreisning til samfunnsplanlegging»
- Ordførerundersøkelsen: «Tenke globalt – handle lokalt?»
- Klimatilpasning i byer – et globalt blikk på ekstremvær og sårbarhet
- Kunnskap som verktøy: Hvordan kan forskning bli anvendelig?

Biblioteket

NIBR har et solid fagbibliotek med litteratur innen instituttets arbeidsområder. Etter en gjennomgang av samlingen i 2011 er bokbestanden nå nede på ca 12 000 titler. Det abonneres på ca 125 tidsskrifter hvorav en stor del også i elektronisk form. Biblioteket holder 12 aviser i papirutgaver, og i tillegg kommer fulltekstdatabasen Retriever for norske aviser.

Utover forskernes bruk av bibliotekets egne samlinger ytes tjenester som innlån av litteratur og bestilling av artikkelkopier, assistanse i forbindelse med søking i databaser og andre informasjonsbærende kilder på internett.

Biblioteket deltar i konsortieavtaler for tilgang til den internasjonale basen for artikkelreferanser ISI Web of Science samt Retriever for norske aviser og medier.

Fra og med 2011 har biblioteket en sentral rolle i arbeidet med registrering og rapportering av vitenskapelig publisering til CRISTin (Current Research Information System in Norway)/Norsk vitenskapsindeks.

Publisering og formidling	2009	2010	2011
Artikler i tidsskrifter og antologier med referee	24	23	29
Vitenskapelige monografier	1	3	1
Artikler i andre faglige tidsskrifter og bøker	9	19	9
Bøker og andre utgivelser	6	5	6
Kronikker og bokanmeldelser	8	12	23
NIBR-rapporter	37	31	36
NIBR-notater	19	12	16
Papers på faglige konferanser	34	41	23

Kontaktinformasjon: Bibliotekleder:

Inger- Helene Wang Adresen
inger.w.andresen@nibr.no

Kommunikasjonsansvarlig:
Elisabeth Tøtte Hansen
elisabeth.hansen@nibr.no

Bestilling av publikasjoner:
nibr@nibr.no

Publisering i NIBRs serier 2011

Publiseringene er listet alfabetisk etter prosjektledernes etternavn.

NIBR-rapporter

Barlindhaug, Rolf og Berit Nordahl

Boligbyggingens prisrespons. For mange hensyn eller for lite tilrettelegging?
NIBR-rapport 2011:31

Barlindhaug, Rolf, Evelyn Dyb og Katja Johannessen

Kommunal- og samfunnsøkonomiske effekter av boligsosial politikk
NIBR-rapport 2011:8

Barlindhaug, Rolf, Katja Johannessen og Torunn Kvinge

Boligkarriere for startlånøskere
NIBR-rapport 2011:15

Bjørnsen, Hild-Marte og Steinar Johansen

Samfunns- og næringsanalyse for Svalbard 2011
NIBR-rapport 2011:26

Dhungel, Dwartika Nath, Marit Haug, Mahendra Raj Sapkota and Pradyuman Prasad Regmi

Decentralization in Nepal: Laws and Practices
NIBR report 2011:23

Dyb, Evelyn, Camilla Lied og Helge Renå

Boligsosialt utviklingsprogram i Groruddalen
NIBR-rapport 2011:22

Gundersen, Frants, Frode Kann og Roar Samuelsen

Møre og Romsdal – et reiselivsfylke med ambisjoner
NIBR-rapport 2011:2

Gundersen, Frants og Knut Onsager

Regional innovasjon og næringsutvikling
NIBR-rapport 2011:12

Harvold, Kjell

Tenke globalt – handle lokalt?
NIBR-rapport 2011:10

Holm-Hansen, Jørn, Hysen Bytyqi and Samir Muhamedagic

Norwegian Support to Agriculture and Agri-Business in Bosnia-Herzegovina and Kosovo
NIBR Report 2011:6

Indset, Marthe og Trond Tjerbo

Den vanskelige uavhengigheten
NIBR-rapport 2011:7

Indset, Marthe, Katja Johannessen og Susanne Søholt

Globalisering og boligpolitikk
NIBR-rapport 2011:18

Indset, Marthe, Jan Erling Klausen, Eivind Smith og Marte Winsvold

Samordning av statlig tilsyn og systemrevisjon som tilsynsmetode
NIBR-rapport 2011:28

Johannessen, Katja og Evelyn Dyb

På ubestemt tid
NIBR-rapport 2011:13

Johannesen, Katja og Evelyn Dyb

Tilbakeføring av straffedømte
NIBR-rapport 2011:20

Juvkam, Dag, Frode Kann, Jon Inge Lian, Roar Samuelsen og Vidar Vanberg

Storbyregioners funksjonelle grenser
NIBR-rapport 2011:16

Kleven, Terje, Jon Naustdalslid og Carolina Björn

Styrking av planforskning og planleggingsutdanning i Norge
NIBR-rapport 2011:14

Kvinge, Torunn og Per Medby

Sosial boligpolitikk i Norge
NIBR-rapport 2011:3

Medby, Per

Omlegging av bostøtten i 2009
NIBR-rapport 2011:11

Medby, Per og Kim Christian Astrup

Langtidsleietakere i det norske boligmarkedet: en empirisk analyse basert på levekårsundersøkelsen 2007
NIBR-rapport 2011:27

Medby, Per og Arne Holm

Leieboerorganisering i Norge
NIBR-rapport 2011:29

Myrvold, Trine Monica, Geir Møller, Hilde Hatleskog Zeiner, Ingvild Vardheim, Marit K. Helgesen og Torunn Kvinge

Den vanskelige samhandlingen
NIBR-rapport 2011:25

Nordahl, Berit, Rolf Barindhaug, Eli Havnen, Siri Nørve og Alv Skogstad Aamo

Utbyggerstyrt byutvikling?
NIBR-rapport 2011:21

Nørve, Siri

Medvirkning og tilgjengelighet
NIBR-rapport 2011:5

Onsager, Knut, Frants Gundersen, Lene Schmidt, Kjetil Sørli og Guri Mette Vestby

Livskraftige kystsamfunn: steds- og næringsutvikling i Sandøy kommune
NIBR-rapport 2011:24

Ruud, Marit Ekne og Guri Mette Vestby

Utviklingen av Søndre Nordstrand
NIBR-rapport 2011:19

Ruud, Marit Ekne, Jørn Holm-Hansen, Vibeke Nenseth og Anders Tønnesen

Midtveisevaluering av Grorudalssatsingen

Schmidt, Lene, Jon Guttu, Lillin Cathrine Knudtson

Medvirkning i planprosesser i Oslo kommune
NIBR-rapport 2011:1

Schmidt, Lene, Knut Bjørn Stokke, Knut Onsager, Frants Gundersen og Kjetil Sørli

Livskraftige kystsamfunn: steds- og næringsutvikling i Lurøy kommune med hovedvekt på Lovund
NIBR-rapport 2011:30

Skogheim, Ragnhild, Lene Schmidt og Guri Mette Vestby

Stedsanalyse for Svelvik kommune
NIBR-rapport 2011:32

Skålnes, Sigrid

Den offentlige forvaltninga av reindrifta
NIBR-rapport 2011:4

Skålnes, Sigrid, Frants Gundersen, Ragnhild Skogheim og Kjetil Sørli

Langtidseffekter av nasjonale utviklingsprogram
NIBR-rapport 2011:17

Vanberg, Vidar

Senterutvikling mot 2020
NIBR-rapport 2011:9

NIBR-notater

Aasen, Berit and Aggripina Mosh

Mid-term Review of the NUFU sub-programme Women's Rights and Gender Equality
NIBR-notat 2011:115

Aasland, Aadne and Guri Tyldum

A note on sampling procedures for the hotel survey
NIBR-notat 2011:105

Barlindhaug, Rolf

Boligtilskudd til etablering
NIBR-notat 2011:112

Brevik, Ivar og Lars Nygård

Status og utvikling i Oslos eldreomsorg 2001-2010
NIBR-notat 2011:113

Harvold, Kjell

Klimatilpasning, planlegging og handling
NIBR-notat 2011:109

Helgesen, Marit K., Inger Marie Stigen og Trond Tjerbo

Fyllkesmennenes og kommunenes arbeid med Kompetanseløftet 2015
NIBR-notat 2011:107

Johannessen, Katja og Torunn Kvinge

Bolig- og befolkningsutvikling i delbydel Linderud
NIBR-notat 2011:101

Jordhus-Lier, David, Hege Hellvik, Julia Loge og Anders Underthun

On-site workplace survey and internet-based questionnaire for hotel workers in Oslo and Akershus
NIBR-notat 2011:106

Knudtson, Lillin Cathrine

Syns- og hørselsheimes opplevelse av lydforhold i rom og arealer
NIBR-notat 2011:102

Knudtson, Lillin Cathrine og Per Medby
Universell utforming relatert til sosial og økonomisk bærekraft
NIBR-notat 2011:110

Onsager, Knut og Frants Gundersen
FoU- og innovasjonsstatistikken
NIBR-notat 2011:111

Stigen, Inger Marie og Trond Tjerbo
Evaluering av Kompetanseløftet 2015
NIBR-notat 2011:108

Vanberg, Vidar
Handels- og senterutvikling
NIBR-notat 2011:114

Vanberg, Vidar
Næring, handel og service
NIBR-notat 2011:104

Vedeld, Trond
Grønn økonomi og Rio+20
NIBR-notat 2011:118

Willumsen, Berit (red.)
NIBR Summaries 2010
NIBR-notat 2011:103

Samarbeidsrapporter

Medby, Per, Karine Denizou og Jon Christophersen
Kartlegging av statistikk om universell utforming og tilgjengelighet
Samarbeidsrapport NIBR/SINTEF 2011

Ruud, Marit Ekne, Jørn Holm-Hansen, Vibeke Nenseth og Anders Tønnesen
Midtveisevaluering av Grorudalssatsingen
Samarbeidsrapport NIBR/TØI 2011

Sørli, Kjetil og Ann Ragnhild Broderstad
Flytting til byer fra distriktsområder med samisk bosetting
Samarbeidsrapport NIBR/UiT 2011

Eksterne publiseringer i 2011

Vitenskapelige artikler i tidsskrifter og serier

Aasland, Aadne og Marit Haug: "Perceptions of Social Change in Nepal: Are Caste, Ethnicity, and Region of Relevance?" *Journal of Asian and African Studies*, 2011, 46(2): 184-201
ISSN 0021-9096

Atkinson, Rob and Jan Erling Klausen: "Understanding sustainability policy: governance, knowledge and the search for integration", *Journal of Environmental Policy and Planning*, 2011, 13(3): 231-251
ISSN 1523-908X

Berg-Nordlie, Mikkel: "Need and Misery in the Eastern Periphery: Nordic Sámi Media Debate on the Kola Sámi", *Acta Borealia*, 2011, 28(1): 19-36
ISSN 0800-3831

Berg-Nordlie, Mikkel: "Striving to Unite: The Russian Sámi and the Nordic Sámi Parliament Model", *Arctic Review on Law and Politics*, 2011, 2(1): 52-76
ISSN 1891-6252

Coe, Neil M. and David Jordhus-Lier: "Constrained agency: re-evaluating the geographies of labour", *Progress in Human Geography*, 2011, 35(2): 211-233
ISSN 0309-1325

Falleth, Eva and Gro Sandkjær Hanssen: "Participation in planning: a study of urban development in Norway", *European Journal of Spatial Development*, 2011, artikkelnr. 42
ISSN 1650-9544

Falleth, Eva, Gro Sandkjær Hanssen and Asbjørn Røiseland: "Introduction: themed section in Nordic governance", *Urban Research and Practice*, 2011, 4(1): 1-4
ISSN 1753-5069

Fuentes, Daniela Orge: «Utjevnes forskjellen i jordeiendom mellom kjønnene? Kvinners rettigheter til jord i Peru og effektene av programmet for formalisering av eiendomsrettigheter til jord», *Kart og Plan*, 2011, 71(2): 76-90
ISSN 0047-3278

Grødeland, Åse Berit and Aadne Aasland: "Civil Society in Post-Communist Europe: Perceptions and Use of Contacts", *Journal of Civil Society*, 2011, 7(2): 129-156
ISSN 1744-8689

Grødeland, Åse Berit and Aadne Aasland: "Fighting Corruption in Public Procurement in Post-Communist States: Obstacles and Solutions", *Communist and post-communist studies*, 2011, 44(1): 17-32
ISSN 0967-067X

Guttu, Jon: "Det nye boligparadigmet", *Arkitektur N*, 2011, 93(2): 16-23
ISSN 1504-7628

Hanssen, Gro Sandkjær and Marit Kristine Helgesen: "Multilevel governance in Norway: universalism in elderly and mental health care services", *International journal of sociology and social policy*, 2011, 31(3-4): 160-172
ISSN 0144-333X

Hanssen, Gro Sandkjær, Erik R. Nergaard, Jon Pierre and Asgeir Skålholt: "Multi-level governance of regional economic development in Norway and Sweden: too much or too little top-down control?" *Urban Research and Practice*, 2011, 4(1): 38-57
ISSN 1753-5069

Haus, Michael and Jan Erling Klausen: "Urban Leadership and Community Involvement: Ingredients for Good Governance?" *Urban Affairs Review*, 2011, 47(2): 256-279
ISSN 1078-0874

Heløe, Leif Arne: "Ambivalent samhandlingsreform", *Nytt Norsk Tidsskrift*, 2011, 28(4): 405-414
ISSN 0800-336X

Hofstad, Hege: "Healthy urban planning: ambitions, practices and prospects in a Norwegian context", *Planning Theory & Practice*, 2011, 12(3): 387-406
ISSN 1464-9357

Jones, Peris Sean and Malcolm Langford: "Between Demos and Ethnos: The Nepal Constitution and Indigenous Rights", *International Journal on Minority and Group Rights*, 2011, 18(2): 369-386
ISSN 1385-4879

Jordhus-Lier, David, Aadne Aasland, Anders Underthun og Guri Tyldum: "Fragmenterte arbeidsplasser? En spørreundersøkelse blant hotellarbeidere i Oslo og Akershus", *Søkelys på arbeidslivet*, 2011, 28(4): 355-373
ISSN 0800-6199

Naustdalslid, Jon: "Climate change: the challenge of translating scientific knowledge into action", *International Journal of Sustainable Development and World Ecology*, 2011, 18(3): 243-252
ISSN 1350-4509

Orderud, Geir Inge: "Climate change knowledge acquisition in Norway's municipalities", *International Journal of Climate Change Strategies and Management*, 2011, 3(4): 416-430
ISSN 1756-8692

Orderud, Geir Inge: "Finance, Home Building, and Urban Residential Structuring", *Antipode*, 2011, 43(4): 1215-1249
ISSN 0066-4812

Orderud, Geir Inge and Ilan Kelman: "Norwegian mayoral awareness of and attitudes towards climate change", *International Journal of Environmental Studies*, 2011, 68(5): 667-686
ISSN 0020-7233

Saglie, Inger-Lise: «Kommunene og boligbyggingen», *Arkitektur N*, 2011, 93(2): 30-35
ISSN 1504-7628

Schmidt, Lene: "Inn med rullestolen – ut med bokreolen", *Arkitektur N*, 2011, 93(2): 24-29
ISSN 1504-7628

Skogerbø, Eli and Marte Winsvold: "Audiences on the move? Use and assessment of local print and online newspapers", *European Journal of Communication*, 2011, 26(3): 214-229
ISSN 0267-3231

Tjerbo, Trond, Marthe Indset og Tore Hansen: «Fylkesmannens rolle i det norske styringssystemet», *Nordisk Administrativ Tidsskrift*, 2011, 88(2): 93-109
ISSN 0029-1285

Turunen-Rindel, Iiris, Lillin Cathrine Knudtson and Einar Laukli: "New criteria for universal design in Norwegian sound quality classification standard NS 8175 and results from a socio-acoustic survey among visually and hearing disabled", *Forum Acusticum*, 2011, s. 1329-1334
ISSN 2221-3767

Vitenskapelige artikler i antologier

Aasland, Aadne and Ihor Shevliavov: "Efficiency networks in service delivery as benchmarking practice: experiences from Odessa and Mykolaiv oblasts", in O.O. Belyaev (ed.): *Methodological Challenges in Modern Political Economics* (in Ukrainian, Russian and English). Kiev: Kiev National Economic University named after Vadim Getman, 2011, s. 133-144 ISBN 978-966-483-529-6

Falleth, Eva and Berit Irene Nordahl: Governing the market through cooperation, actions and actors in urban development policy in Norway, in *Land Management for Urban Dynamics*. Innovative methods and practices in a changing Europe. Maggioli Editore 2011, s. 359-372 ISBN 8838760667

Falleth, Eva and Berit Irene Nordahl: The planning system and practice in Norway: a change from hierarchical autocracy towards market governance, in *Land Management for Urban Dynamics*. Innovative methods and practices in a changing Europe. Maggioli Editore 2011, s. 167-178 ISBN 8838760667

Vitenskapelige monografier

Kleven, Terje: *Fra gjenreisning til samfunnsplanlegging*. Norsk kommunepanlegging 1965-2005. Trondheim: Tapir akademisk forlag, 2011 ISBN 978-82-519-2691-1

Fagbøker, lærebøker eller andre selvstendige utgivelser

Brevik, Ivar: Boliger og institusjoner i pleie- og omsorgstjenestene de siste 40 åra: historisk utvikling og sammenheng. Notat til Innovasjon i omsorg (NOU 2011:11). Oslo: NIBR, 2011

Brevik, Ivar: Hovedkennetegn ved yngre brukere av heimebaserte tjenester. Prosjektnotat for Funksjonshemmedes Fellesorganisasjon. Oslo: NIBR, 2011

Brevik, Ivar: Kunnskap om drift av sykehjem – sirkulasjon i og tilgjengelighet til plassene 1996, 2006 og 2010: tidligere og nye resultater. Prosjektnotat for Helse- og omsorgsdepartementet. Oslo: NIBR, 2011

Guttu, Jon: Boligvisjoner: ti forbilder for den sosiale boligbyggingen. Oslo: Forlaget Press, 2011 ISBN 978-82-7547-456-6

Langeland, Ove and Bjørg Langset et al.: Climate Change and Territorial Effects on Regions and Local Economies. www.espeon.eu

Ruud, Marit Ekne og Trond Nygård: Veien til velferd: Gjøvik 150 år, bind 2. Gjøvik: Alfa forlag og Gjøvik kommune, 2011 ISBN 978-82-92253-36-6

Kapitler eller artikler i fagbøker, lærebøker, konferanserapport («proceedings»), fagtidsskrifter

Aasland, Aadne, Arne Backer Grønningsæter, Peter Meylakhs, Elise Klouman, Tatiana Balaeva, Hans Blystad and Andrei M. Grijbovski: "The governance of HIV/AIDS prevention in Northwest Russia: a description of a Norwegian-Russian Project", *Ekologija cheloveka*, 2011, 17(12): 49-54 ISSN 1728-0869

Aasland, Aadne, Elise Klouman, Peter Meylakhs, Tatiana Balaeva, Arne Backer Grønningsæter and Andrei M. Grijbovski: "Attitudes towards HIV prevention in two Russian cities: a cross-sectional population based survey", *European Journal of Public Health*, 2011, 21(Suppl. 1): 81-82 ISSN 1101-1262

Aasland, Aadne, Andrei M. Grijbovski, Arne Backer Grønningsæter, Peter Meylakhs and Elise Klouman: "Use of and trust in information sources on HIV: a cross-sectional population based survey in two Russian cities", *European Journal of Public Health*, 2011, 21(Suppl. 1): 82 ISSN 1101-1262

Berg-Nordlie, Mikkel and Arild Schou: "Who are Indigenous – And How Should it Matter? Discourses on Indigenous Rights in Norway and Nepal". *Ethnopolitics papers* no. 13, 2011 ISSN 2048-075X

Bjørnsen, Hild-Marte og Steinar Johansen: «Kan vi leve av pleie og hårklipp?» *Regionale trender*, 2011, (1): 3-7

Guttu, Jon: «Byboligen – fra idé til virkeliggjøring», i Arne Lie Christensen (red.): *Fremtid for fortiden*. Oslo: Fortidsminneforeningen Oslo Akershus, 2011

Heløe, Leif Arne: «Helsetjenestene under ett forvaltningsnivå?» *Stat og styring*, 2011, (1): 9-15

Orderud, Geir Inge: «Kunnskap om og håndtering av klimaendringer på kommunalt nivå», i Ilan Kelman (red.): *Tilpasning til ekstremvær under klimaendringer i norske kommuner*. Oslo: CIENS, 2011, s. 64-67

Samuelson, Roar: «Lokal infrastruktur for opplevelsesbasert verdiskaping – en undersøkelse av opplevelsens materialitet», *Regionale trender*, 2011, (1): 29-47

Sørli, Kjetil, Marit Aure og Bjørg Langset: «Flyttemotiver og bostedsvalg», *Plan*, 2011, (5): 42-48

Ledere, kommentarer, anmeldelser, kronikker og lignende publisert i tidsskrift, dagspresse

Aasland, Aadne og Arne Backer Grønningsæter: «Mørkt for russiske hiv-tiltak», *Nordlys*, 16.02.2011

Berg-Nordlie, Mikkel: Bokanmeldelse: Hønneland, Geir: *Borderline Russians: identity, narrative and international relations* (New York: Palgrave Macmillan, 2010), *Arctic Review on Law and Politics*, 2011, 2(2)

Berg-Nordlie, Mikkel: Bokanmeldelse: Teru & Kaus Mustonen: *Eastern Sámi Atlas*, *Nordisk Østforum*, 2011, 25(4)

Berg-Nordlie, Mikkel: «Russisk sameland – et politisk kart», *Sågat* 14.01.2011

Berg-Nordlie, Mikkel: «Samiske stedsnavn og språk – fremmed og farlig?» *Nordlys* 18.01.2011

Berg-Nordlie, Mikkel og Aadne Aasland: «Migrasjon og nasjonalfølelse i Russland», *Dagsavisen (Nye Meninger)* 19.01.2011

Berg-Nordlie, Mikkel intervjuet av Dan Robert Larsen: «Uheldig bilde av samer i Russland», *NRK.no* 26.06.2011

Berg-Nordlie, Mikkel i radiointervju om nordiske mediers bilde av samer, *NRK Sápmi* 2011

Falleth, Eva, Hege Hofstad, Knut Bjørn Stokke og Mari Sundli Tveit: «Hvor skal byen vokse?» *Forskning.no* 17.08.2011

Heløe, Leif Arne: Kommentarartikler og kronikker i *Harstad Tidende*: Misnøyens politikk (februar/mars) Er sjøfuglene i fare? 20.04.2011 25 år siden Tsjernobyl, 27.04.2011 Bomvei eller ei? 26.05.2011 Enda en omorganisering av politiet? 15.06.2011 Høyre + Ap sant? 03.09.2011 Kan ny teknologi og forebygging redde eldreomsorgen? 29.09.2011 Går byen av skaffet? 5.11.2011 Hva gjør bystyret nå? 15.11.2011

Jordhus-Lier, David og A.C. Bergene: «Adecco og andre 'mellommenn'», *Dagens Næringsliv* 16.03.2011

Lorentzen, Hilde: «Anbudstyranniet», *Aftenposten* 11.04.2011

Orderud, Geir Inge: Book review: Inclusionary Housing in International Perspective: Affordable Housing, Social Inclusion, and Land Value Recapture, ed. By Nico Calavita and Alan Mallach (Cambridge, Mass.: Lincoln Institute of Land Policy, 2010), *Urban Studies*, 2011, 48(16): 3633-3636

Renå, Helge: «Et ubehagelig spørsmål», *Aftenposten Aften* 04.01.2011

Vedeld, Trond: «Fattige lands katastrofesekel», *Dagbladet* 04.04.2011

Fagkonferanser 2011

papers fra internasjonale og nasjonale konferanser

Aandahl, Guro: «Cooperative irrigation management and water politics», presentert på konferansen The Future of Development Research – Exploring the Nordic Perspective(s), arrangert av Norsk Forening for Utviklingsforskning og nordiske søsterorganisasjoner, København 23.-25.11.2011

Aasen, Berit og Siri Bjerkreim Hellevik: «Fighting HIV/AIDS in African Cities – Urban Governance and Global AIDS-Programmes in Dar es Salaam city», presentert på EADI General Conference 2011: Rethinking development in the age of scarcity and uncertainty (WG18-I,II,III), arrangert av European Association of Development Institutes, working Group on Urban Governance, York, England 19.-22.9.2011

Barlindhaug, Rolf og Torunn Kvinge: «Housing career after the rejection of a state supported first time buyers' loan», presentert på European Network for Housing Research-konferansen 'Mixité': an urban and housing issue? Mixing people, housing and activities as the urban challenge for the future, arrangert av Interdisciplinary Laboratory on Solidarities Societies Territories, Toulouse, Frankrike 5.-8.7.2011

Barlindhaug, Rolf: «Hvor og hvorfor bygges det for lite boliger i forhold til befolkningsveksten?», presentert på Nordisk samarbeid for bolig- og byforskning (NSBB)s konferanse Den nordiske storbyen i et åpent Europa, arrangert av NIBR, Oslo 21.-23.9.2011

Berg-Nordlie, Mikkel: «The Iron Curtain through Sápmi: Sápmi politics across the old Cold War divide», presentert på European Consortium for Political Research (ECPR) Joint Session of Workshops 2011 – Indigenous Politics: Mobilization, Representation, Internationalization, St. Gallen, Sveits 12.-17.4.2011

Berg-Nordlie, Mikkel: «Indigenous Policy in Norway: The Sámi people», presentert på Harka Gurung Lecture Series, Kathmandu, Nepal april 2011

Gotaas, Nora: «Endringsarbeid i selvhjelpsgrupper», presentert på Helseudgnad, konferanse om selvorganisert selvhjelp, empowerment, styrking og mestring av egen helse, arrangert av LINK Oslo og Helse- og velferdsetaten i Oslo kommune, Oslo 10.5.2011

Gotaas, Nora: «Forskning på selvhjelp: endringsarbeid i selvhjelpsgrupper», presentert på konferansen Jakten på egne krefter. Selvhjelpsarbeid for mennesker med angst feirer 25 år, arrangert av Angstringen Norge, Oslo 31.10.-1.11.2011

Gotaas, Nora: «Selvarbeid sammen – et antropologisk blikk på endringsprosesser i selvhjelpsgrupper», presentert på God alene – bedre sammen: dialogkonferanse om selvorganisert selvhjelp i møte med rus- og psykiske problemer, arrangert av Selvhjelp Norge og Helsedirektoratet, Oslo 18.11.2011

Helgesen, Marit K.: «30 years of Norwegian public health policies: are lessons of multilevel governance learnt?», presentert på Nordic Political Science Congress, arrangert av Nordic Political Science Association (NOPSA), Vaasa, Finland 9.-12.8.2011

Hofstad, Hege: «Modes of governing in the 'everyday landscape': Swedish rationalism vs. Norwegian pragmatism?», presentert på Nordic Environmental Social Science Conference (NESS), arrangert av Stockholm Resilience Center/Stockholm Universitet, Stockholm 14.-16.6.2011

Jordhus-Lier, David: «Local contestation around a flagship urban housing project: N2 Gateway and the Joe Slovo community in Cape Town», presentert på EADI General Conference 2011: Rethinking development in the age of scarcity and uncertainty, arrangert av European Association of Development Institutes, York, England 19.-22.9.2011

Kvinge, Torunn: «The Nordic Model(s) – Characteristics and Challenges», presentert på konferansen Prioritizing the Growth of People's Income and Wealth and Consumption Driven Growth – Required Breakthroughs in Reforming Income Distribution in China, arrangert av China Institute for Reform and Development (CIRD) og NIBR, Haikou, Kina 10.-11.12.2011

Langeland, Ove: «The Foresight Approach to Climate Change Adaptation in the Baltic Sea Region», presentert på 2. Internasjonale BaltCICA-konferanse, arrangert av Bergen kommune, NIBR og Interreg, Bergen 11.-12.5.2011

Langeland, Ove: «Climate change adaptation in Bergen – what and how?», presentert på BaltCICA Summer School, arrangert av HafenCity University of Hamburg (HCU), Hamburg, Tyskland 27.9.2011

Naustdalslid, Jon: «Adaptation to climate change in the water sector in Norway – local capabilities for proactive strategies in a changing institutional framework», presentert på 6th European Consortium for Political Research (ECPR) General Conference, Reykjavik, Island 24.-27.8.2011

Orderud, Geir Inge: «The emergence of regional classification systems and statistical basis in Norway», presentert på konferansen Regional Classification Systems for China, arrangert av Institute of Population and Labour Economics, Chinese Academy of Sciences and NIBR, Beijing, Kina 11.-14.4.2011

Ruud, Marit Ekne, Susanne Søholt og Einar Braathen: «A question of social sustainability: urban intervention in critical neighbourhoods in Portugal and Norway», presentert på European Network for Housing Research-konferansen 'Mixité': an urban and housing issue? Mixing people, housing and activities as the urban challenge for the future, arrangert av Interdisciplinary Laboratory on Solidarities Societies Territories, Toulouse, Frankrike 5.-8.7.2011

Ruud, Marit Ekne: «Goruddalen – post war areas in change», presentert på Nordisk samarbeid for bolig- og byforskning (NSBB)s konferanse Den nordiske storbyen i et åpent Europa, arrangert av NIBR, UMB og UiO, Oslo 21.-23.9.2011

Søholt, Susanne: «Pathway to integration – crosscultural adapting strategies to housing», presentert på European Network for Housing Research-konferansen 'Mixité': an urban and housing issue? Mixing people, housing and activities as the urban challenge for the future, arrangert av Interdisciplinary Laboratory on Solidarities Societies Territories, Toulouse, Frankrike 5.-8.7.2011

Vedeld, Trond: «Grønn økonomi, utviklingslandene og Rio+20», presentert på konferansen Grønn økonomi og Rio+20, arrangert av Miljøverndepartementet, Oslo 2.3.2011

Vedeld, Trond: «Climate change, urban vulnerability and governance in Africa», presentert på EADI General Conference 2011: Rethinking development in the age of scarcity and uncertainty, arrangert av European Association of Development Institutes, York, England 19.-22.9.2011

Vedeld, Trond: «Urban governance and assessment of climate change in African cities», presentert på konferansen The Future of Development Research – Exploring the Nordic Perspective(s), arrangert av Norsk Forening for Utviklingsforskning og nordiske søsterorganisasjoner, København 23.-25.11.2011

Foredrag og innlegg på andre faglige, norske og internasjonale seminarer og konferanser

Aasen, Berit: «Is there a European model for development assistance to urban areas and urban issues?», presentert på Workshop: Urban governance, vulnerability and resilience in cities in the South, arrangert av SIS-delprosjektet Urban Dynamics sammen med European Association of Development Institutes (EADI), Working Group on Urban Governance og Chance to Sustain-prosjektet (EU7FP), i tillegg Norges forskningsråd og Utenriksdepartementet, Oslo 17.3.2011

Aasland, Aadne: «Results from a 3-year Russian-Norwegian project on the Governance of HIV/AIDS-prevention in North-West Russia», presentert på konferansen Challenges in HIV/AIDS Prevention: Experiences from Russia and Norway, arrangert av NIBR og RASSVET (Arkhangelsk), Oslo 29.3.2011

Aasland, Aadne: "The Governance of HIV/AIDS-prevention in North-West Russia", presentert på Northern Dimension Partnership in Public Health and Social Well-being's HIV/AIDS Expert Group Meeting, Riga 8.4.2011

Aasland, Aadne: "Helsesamarbeid i Barentsregionen: En suksesshistorie?", presentert på Barents Helsekonferanse 2011 – Samarbeid til gjensidig nytte, arrangert av Helse Nord, Universitetssykehuset Nord-Norge, Helse Finnmark, Barentssekretariatet, Tromsø 10.-11.11.2011

Barlindhaug, Rolf: «Urbane boligmarkeder – egenskaper og utviklingstrekk. Er det mulig å begrense boligprisveksten i en storby med en befolkning som vokser?», presentert på Faglig forum: Boligen: velferdsgode, markedsvare og nabolag, arrangert av NIBR, Oslo 9.2.2011

Barlindhaug, Rolf: "House prices in Norway – driven by fundamentals?", presentert på EMF-ENHR Housing Finance, arrangert av European Network for Housing Research – Housing finance working group og European Mortgage Federation, Brussel 30.-31.3.2011

Barlindhaug, Rolf: "Kommunal- og samfunnsøkonomiske effekter av boligsosial politikk", presentert på Kommunale Boligadministrasjoners Landsråds boligkonferanse 2011, Haugesund 4.5.2011

Barlindhaug, Rolf: «Kommunal- og samfunnsøkonomiske effekter av boligsosial politikk», presentert på boligsosial konferanse, arrangert av Fylkesmannen i Oslo og Akershus, Oslo 23.5.2011

Barlindhaug, Rolf: «Prisdannelse og flyttemønstre i Oslo-regionen», presentert på TAB-BUK konferansen 2011: Boligkvalitet i den moderne by, arrangert av Norsk Form og Byutviklingskomiteén i Oslo kommune, Oslo 14.6.2011

Barlindhaug, Rolf: «Kommunal- og samfunnsøkonomiske effekter av boligsosial politikk», presentert på Husbankens frokostseminar, Drammen 22.6.2011

Barlindhaug, Rolf: «Boligkarriere for startlånøker», presentert på boligsosial konferanse, arrangert av Fylkesmannen i Oslo og Akershus, Oslo 25.10.2011

Barlindhaug, Rolf: «Boligpreferanser blant eldre», presentert på seminaret Eldre og bolig, arrangert av Leganger Hansens Legat, Oslo 11.11.2011

Berg-Nordlie, Mikkel: «Minoritetsdiskurser og samiske media», presentert på foredragsrekke for studenter ved journalistikk, Samisk Høyskole Sámi Allaskuvla, Kautokeino september 2011

Berg-Nordlie, Mikkel: «Russiske samer i nordisk samisk diskurs», presentert på foredragsrekke for studenter ved journalistikk, Samisk Høyskole Sámi Allaskuvla, Kautokeino september 2011

Berg-Nordlie, Mikkel: «The Sámi of Norway: a brief introduction», presentert på kurs i samepolitikk for russiske journalister, arrangert av Den norske ambassaden i Moskva, Moskva 20.-26.6.2011

Berg-Nordlie, Mikkel: «Sámi politics in Norway: a brief introduction», presentert på kurs i samepolitikk for russiske journalister, arrangert av Den norske ambassaden i Moskva, Moskva 20.-26.6.2011

Berg-Nordlie, Mikkel: «Russian Sámi politics of the past and the present», presentert på kurs i samepolitikk for russiske journalister, arrangert av Den norske ambassaden i Moskva, Moskva 20.-26.6.2011

Berg-Nordlie, Mikkel: «International Sámi politics», presentert på kurs i samepolitikk for russiske journalister, arrangert av Den norske ambassaden i Moskva, Moskva 20.-26.6.2011

Brevik, Ivar: «Samhandlingsreformen – hvem er egentlig de nye brukerne?», presentert på Helse- og omsorgskonferanse: Tjenester på strekk, arrangert av Fylkesmannen i Troms, Tromsø 9.2.2011

Brevik, Ivar: «De nye hjemmetjenestene – langt mer enn eldreomsorg», presentert på konferansen: Den mangfoldige kommunehelsetjenesten, arrangert av Senter for omsorgsforskning, Universitetet i Tromsø, Tromsø 30.3.2011

Brevik, Ivar: «Seniorennes boligpreferanser – resultater fra en undersøkelse ved NIBR, presentert på folkemøte om boligpolitikk for eldre i Gloppen kommune, Gloppen 12.4.2011

Brevik, Ivar: «Vekst og endret innretning av pleie- og omsorgstjenestene uavhengig av forholdet til 2. linjetjenesten», presentert på Samhandlingskonferansen 2011, arrangert av Helse Midt-Norge, Geiranger 5.5.2011

Brevik, Ivar: «Bygging av boliger for seniorer er god kommuneøkonomi», presentert på årsmøte i DES boligspareklubb Norge, Lysaker 9.5.2011

Brevik, Ivar: «Eldreomsorg i Oslo», presentert ved Politisk møte i regi av Pensjonistforbundet Oslo, Oslo 31.8.2011

Brevik, Ivar: «De nye hjemmetjenestene – langt mer enn eldreomsorg», presentert på konferansen Vi tar eldrebølgen: samhandlingsreformen akkurat nå, arrangert av Harstad kommune, Harstad 15.9.2011

Fuentes, Daniela Orge: "Impacts of joint certification of husbands and wives in Peru", presentert på Workshop at official opening at the centre for Land Tenure Studies (CLTS) – Universitetet for miljø- og biovitenskap, Ås 27.6.2011

Guttu, Jon: "Utendørs boligkvalitet i byområder", presentert på seminar om byboliger, arrangert av Tromsø kommune, Tromsø 15.6.2011

Guttu, Jon: «Utendørs boligkvalitet i byområder», presentert på seminar om fortetting, arrangert av Asker kommune, Asker 13.9.2011

Guttu, Jon: «Planhistorie og møtesteder på Holmlia», presentert på jubileumsseminar arrangert av Holmlia bibliotek, Oslo/Holmlia 13.10.2011

Guttu, Jon: «Utendørs boligkvalitet i byområder», presentert på Boligkurset 2011, arrangert av Husbanken og Hageselskapet, Oslo 19.-20.10.2011

Hanssen, Gro Sandkjær og Signy Irene Vabo: «Sykehjem til alle? Nasjonal politikk og lokal tilpasning», presentert på fagkonferanse om møtet mellom det nasjonale og lokale demokratiet i Norge (Flernivådemokrati i Norge), arrangert av Høgskolen i Oslo og Akershus, Avdeling for samfunnsfag, Oslo 20.10.2011

Helgesen, Marit K.: «Kommunene som frikar eller husmenn – krisesentre mellom kommunal selvstendighet og statlig styring», presentert på Nasjonal konferanse om lokal samhandling i innsatsen mot vold i nære relasjoner – krisesentertilbudene, arrangert av Barne-, likestillings- og inkluderingsdepartementet, Oslo 29.11.2011

Heløe, Leif Arne: «Hvor går velferdsstaten?», presentert på åpent møte arrangert av Troms Høyre, Tromsø 13.2.2011

Heløe, Leif Arne: «Helse- og sosialtjenestene på ett nivå?», presentert på konferansen Velferdsstat for fremtiden, arrangert Bedriftsøkonomisk Institutt, Oslo 26.5.2011

Heløe, Leif Arne: «Om Samhandlingsreformen», presentert på åpent møte i lbestad kommune, arrangert av lbestad kommune 16.6.2011

Heløe, Leif Arne: «Om Samhandlingsreformen og eldreomsorgen», to innlegg presentert på konferansen Vi tar eldrebølgen 2011, arrangert av Harstad kommune og Norsafety, Harstad 15.9.2011

Hofstad, Hege: «Bærekraftig arealplanlegging: hvordan forenes konkurrerende målsettinger i byutviklingen?», presentert på seminaret Bærekraftig forvaltning av bynære friluftsområder, arrangert av Universitetet for miljø- og biovitenskap, NIBR og Moss kommune, Moss 6.12.2011

Hofstad, Hege: «Hva er det aller viktigste kommunale ledere bør være forberedt på?», presentert på Kommunedagene 2011 – workshop, arrangert av KS, Oslo 31.8.2011

Kvinge, Torunn: «Bolig og befolkningsutvikling i delbydel Linderud», presentert på Oppstartkonferanse for nytt områdeløft på Linderud – Vollebekk – Brobekk, arrangert av Oslo kommune – bydel Bjerke, Oslo 21.10.2011

Langeland, Ove: «Internasjonalisering og globalt lederskap», presentert på konferansen Internasjonalisering, klynger og læring, arrangert av Høgskolen i Molde, Molde 12.-13.5.2011

Langeland, Ove: «Bergen – det plasker ned og det stiger opp», presentert på Faglig forum: Klimatilpasning i byer, arrangert av NIBR, Oslo 25.5.2011

Lied, Camilla: Kommentator til Ida Nafstads paper med tittel «Organisering av byen, og sosial deltakelse – det åpne rusmiljøet i Oslo» ved Nordisk samarbeid for bolig- og byforskning (NSBB)s konferanse Den nordiske storbyen i et åpent Europa, arrangert av NIBR, Oslo 21.-23.9.2011

Nørve, Siri: «Medvirkning som virkemiddel i byggsektoren», presentert på seminaret Er medvirkning i plan- og byggeprosesser for vanskelig?, arrangert av Deltasenteret, Oslo 27.9.2011

Nørve, Siri: «Universell utforming: deltakelser, innflytelse og profesjonalisering», presentert på fagseminar for sentralstyret i Handicapforbundet, Gardermoen 23.11.2011

Ruud, Marit Ekne: «Områdesatsing i Oslo – bedring av levekår», presentert på Faglig forum: Boligen: velferdsgode, markedsvare, nabolag, arrangert av NIBR, Oslo 9.2.2011

Schmidt, Lene: «Living in a box – teit eller trendy?», presentert på Faglig forum: Boligen: velferdsgode, markedsvare, nabolag, arrangert av NIBR, Oslo 9.2.2011

Schmidt, Lene: «Hva er god boligkvalitet?», presentert på seminaret Arealeffektive løsninger og tilgjengelige boliger, arrangert av Norske arkitekters landsforbund og Statens bygningsstekniske etat, Oslo 7.4.2011

Schmidt, Lene: «Fortett med vett», presentert på Husbankens fagdag, Oslo 7.6.2011

Skogheim, Ragnhild: «Hvem bestemmer i byutviklingen?», presentert på Oslo Senterpartis fylkesårsmøte, Oslo 5.2.2011

Skogheim, Ragnhild: «Stedsutvikling og identitet», presentert på seminaret SlettemarkART, arrangert av Naustdal kommune, Naustdal 21.-22.10.2011

Søholt, Susanne: «Møte mellom innvandrerbefolkningen og boligmarkedet», presentert på Faglig forum: Boligen: velferdsgode, markedsvare, nabolag, arrangert av NIBR, Oslo 9.2.2011

Søholt, Susanne: «Migrasjon, inkludering og byutvikling», presentert på seminarer Inkluderende byutvikling, arrangert av Oslo Bolig- og Byplanforening og Polyteknisk forening, Oslo 7.6.2011

Søholt, Susanne: «Migrasjon og inkludering – bolig og by», presentert på OXLO – Oslo Extra Large – en by for alle, arrangert av Oslo kommune, Oslo 20.9.2011

Søholt, Susanne: «Nordic welfare states and the dynamics and effects of ethnic residential segregation», presentert på fagseminar arrangert av Barne-, likestillings- og inkluderingsdepartementet, Oslo 4.5.2011

Sørli, Kjetil: «Eldrebosetting og eldrebølger: forskjeller mellom kommune grupper», presentert på seminaret Befolkningsutviklingen, aldring og tjenesteproduksjon, arrangert av PANDA-gruppen, Lørenskog 27.1.2011

Sørli, Kjetil: «Bo- og flyttemotivundersøkelsen 2008: flyttekarrierer, flyttemotiver, flyttehistorier», presentert på Faglig forum: Boligen: velferdsgode, markedsvare og nabolag, arrangert av NIBR, Oslo 9.2.2011

Sørli, Kjetil: «Flytting, pendling og bosetting i Møre og Romsdal», presentert på miniseminaret Prioriteringskriterium Veg, arrangert av Møre og Romsdal fylkeskommune, Molde 18.2.2011

Sørli, Kjetil: «Hvor bor de unge i dag?: trender og flyttemotiv», presentert på seminaret Unge voksne og bolyst i Telemark, arrangert av Telemark fylkeskommune, Skien 10.3.2011

Sørli, Kjetil: «Befolkningsutviklingen i storbyene: Trondheim», presentert på konferansen Utviklingen i Trondheimsregionen, arrangert av Trondheim kommune og KS, Trondheim 17.3.2011

Sørli, Kjetil: «Flytting til byer fra samiske områder», presentert på seminaret Samer i by, arrangert av Senter for samisk helseforskning, Tromsø 6.4.2011

Sørli, Kjetil: «Flytting og bosetting i det lange løp i Lurøy», presentert på Lovundseminaret, arrangert av Lurøy kommune, Lovund 17.6.2011

Sørli, Kjetil: «Befolkningsutvikling og bosettingsmønster», presentert på seminaret Livskraftige lokalsamfunn i Ringerike, arrangert av Ringerike kommune, Oslo 23.6.2011

Sørli, Kjetil: «Myter og virkelighet om by og land», presentert på Fylkesmannens dialogkonferanse, arrangert av Fylkesmannen i Sør-Trøndelag, Trondheim 31.8.2011

Sørli, Kjetil: «Hvem er de der ute? (de som bor og har flyttet til Vesterålen)», presentert på Bokbussen i Vesterålen 25 år, arrangert av Vesterålen regionråd, Sortland 25.11.2011

Vedeld, Trond: «Urban vulnerability and governance in African cities», presentert på konferansen Climate Change and Urban Vulnerability in Africa (CLUVA), arrangert av University of Ouagadougou, Ouagadougou, Burkina Faso 17.-21.1.2011

Vedeld, Trond: «Byer og klimasårbarhet i Afrika», presentert på Faglig forum: Byer og klimaendring, arrangert av NIBR 25.5.2011

Vedeld, Trond: «Climate change and urban governance», presentert på seminaret Sustainable development and resource economics, arrangert av World Bank/Norad, Oslo 12.4.2011

Vedeld, Trond: «Climate change and urban governance in Africa», presentert på konferansen Urban vulnerability and governance in Saint Louis, arrangert av Université Gaston Berger, Saint Louis, Senegal 26.-28.4.2011

Vedeld, Trond: «Climate change and urban governance in Africa», presentert på konferansen Urban vulnerability and governance in Dar es Salaam, arrangert av Ardihi University, Dar es Salaam, Tanzania 13.-16.6.2011

Vedeld, Trond: «Governance approaches to urban climate change», presentert på CLUVA workshop on urban participatory climate change adaptation appraisal methodology, social vulnerability, institutions and governance, arrangert av Helmholtz Centre for Environment Research, UFZ, Leipzig, Tyskland 5.-8.12.2011

Winsvold, Marte: «Klimatilpasning i byer», presentert på Faglig forum: Byer og klimaendring, arrangert av NIBR, Oslo 25.5.2011



Norsk institutt for by- og regionforskning

Gaustadalléen 21, N-0349 Oslo

Telefon: 22 95 88 00

Telefaks: 22 60 77 74

nibr@nibr.no

www.nibr.no