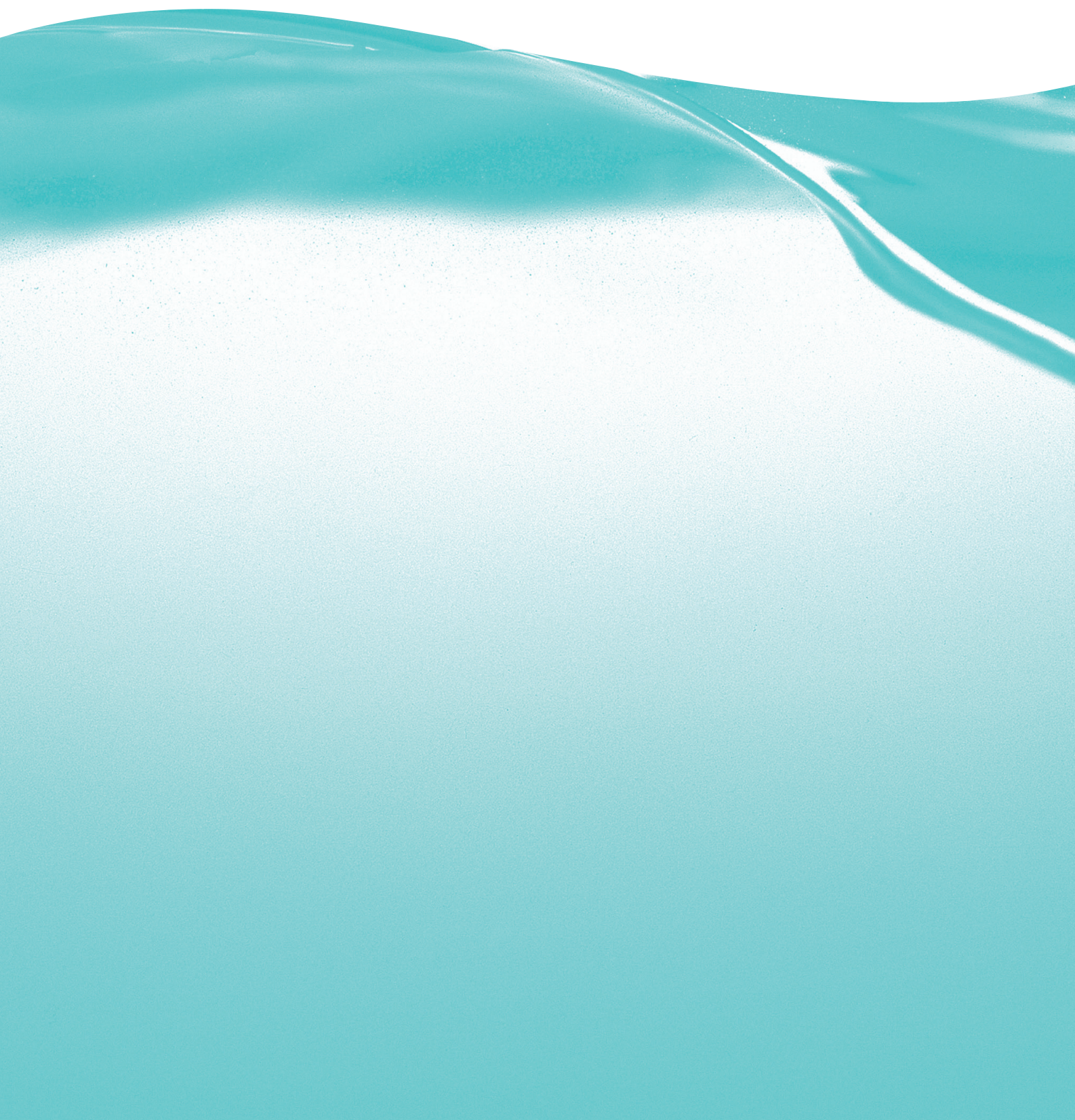




Årsrapport for 2011



Årsberetning for 2011

Norsk institutt for vannforskning (NIVA) er et nasjonalt forskningsinstitutt som utfører forskning, overvåking, undersøkelser, utviklingsarbeid og utredninger knyttet til ferskvann, marint miljø og miljøteknologi. NIVA ble opprettet i 1958 og er i dag en stiftelse med et styre oppnevnt av Miljøverndepartementet (MD), Norges forskningsråd (NFR) og NIVAs ansatte.

NIVA har hovedkontor i Oslo og regionkontorer i Bergen, Grimstad, Hamar og Trondheim samt en storskala marin forskningsstasjon ved Drøbak.

I 2011 hadde NIVA tre forskningsbaserte datterselskaper: Akvaplan-niva AS i Tromsø, AquaBiota Water Research AB i Stockholm, Sverige og NIVA Chile SA, Puerto Varas, Chile. NIVA eier innovasjonsselskapet NIVA-Tech AS som har flere hel- og deleide datterselskaper.

NIVA er medlem av CIENS, et strategisk tverrfaglig forskningssamarbeid mellom selvstendige forskningsinstitutter og Universitetet i Oslo.

NIVAs virksomhet og framtidsutsikter

NIVA skal være nasjonalt ledende og holde et høyt internasjonalt nivå innen vannforskning og være en viktig aktør internasjonalt. NIVAs samfunnsoppgave er å utvikle kunnskap som grunnlag for politikkutforming og viktige beslutninger i samfunnet. NIVAs brede forskningskompetanse innen ferskvann, marint miljø, miljøteknologi og lange dataserier fra miljøovervåking har betydning for offentlig forvaltning, norsk næringsliv og for Norges interesser internasjonalt.

Oppdrag for offentlig forvaltning utgjør omtrent 47 % av NIVAs omsetning. Nasjonale overvåkingsprogrammer har i mange år vært en viktig del av oppdragene for offentlig forvaltning. Økt fokus på miljøstatus og klimaeffekter har resultert i flere nye nasjonale overvåkingsprogrammer. I årene som kommer forventes det økt fokus på overvåking knyttet til klimaendringer og miljøforurensninger.

Basisbevilgningen som NIVA mottar fra Norges Forskningsråd utgjorde i 2011 omtrent 11 % av brutto omsetning. Basisbevilgningen og bevilgningen til nasjonale oppgaver fra Miljøverndepartementet er NIVAs viktigste ressurser for strategisk styrt forskningsinnsats, meritterende og kompetansebyggende virksomhet og markedsmessig tilpasning.

Fra 2011 ble deler av basisbevilgningen øremerket til strategiske instituttsatsinger (SIS). Dette er en ny ordning som implementeres gradvis og som skal styrke miljøinstituttene forskning innen områder hvor forvaltningen har identifisert et kunnskapsbehov. I 2011 allokerte NIVA omtrent 30 % av basisbevilgningen til strategiske instituttsatsinger, og andelen vil øke til 40 % i de kommende årene. Dette innebærer at de strategiske instituttsatsingene blir svært sentrale for NIVAs videre utvikling. NIVA har identifisert tre tematiske områder hvor vi har utarbeidet SIS-prosjekter for 2011 og 2012: Nye miljøgifter, Genetisk biodiversitet og Effekter av klimaendringer.

Nasjonale og internasjonale forskningsoppdrag utgjør omtrent 20 % av omsetningen, og NIVA deltar i flere store forskningsprogrammer finansiert av Norges Forskningsråd og EUs rammeprogram. En økt andel av nasjonale FoU-midler vil i framtiden bli kanalisert gjennom internasjonale prosjekter og programmer. NIVA har en internasjonal profil, lang erfaring med internasjonalt forskningssamarbeid og en sterk brukerorientering. Denne kompetansen skal utvikles videre for å styrke NIVAs internasjonale virksomhet.

NIVAs oppdrag fra industri og næringsliv utgjør omtrent 22 % av omsetningen. Oppdragene omfatter forsknings- og utviklingsarbeid, miljøovervåking, utredninger og annen rådgivning.

Innovasjon og forretningsutvikling er et vekstområde for NIVA og ble etablert som et eget målområde i 2006. Det har vært en god utvikling innen området, og det vil være et viktig vekstområde også de kommende årene. I 2011 har NIVA levert inn to patentsøknader på innovasjonsprodukter; et nytt konsept for doseringsstyring av kjemikalier i vann- og avløpsrensaneanlegg og et nytt konsept for bruk av passive prøvetakere i analyse av vannprøver. Merverdi som skapes gjennom innovasjon skal brukes til egenstyrt forskning i NIVA og gjennom dette bidra til verdiskaping for samfunnet.

God og gjennomtenkt kommunikasjon skal bidra til at NIVA når sine mål og lykkes i rollen som ledende vannfaglig kompetansesenter. Både vitenskapelige publiseringer i internasjonale tidsskrifter og populærvitenskapelige artikler er viktig for å synliggjøre NIVAs faglige kompetanse. NIVA har de senere årene hatt en positiv utvikling når det gjelder publiseringer og kommunikasjon, og kommunikasjon og forskningsformidling er viktige strategiske virkemidler for instituttet.

Årsregnskap og økonomi

Årets resultat i NIVA ble et overskudd på 13,82 mill. kroner. Overskuddet er fordelt på et driftsoverskudd på 13,34 mill. kroner og netto finansinntekter på 0,48 mill. kroner. Til sammenligning var overskuddet i 2010 på 6,47 mill. kroner, fordelt på et driftsoverskudd på 2,51 mill. kroner og netto finansinntekter på 3,97 mill. kroner.

Årets driftsresultat er over forventning. Resultatet, styrkingen av egenkapitalen og effektiv økonomistyring gir et godt grunnlag for en ytterligere styrking av NIVA som fremtidsrettet forskningsinstitutt. Resultatet skyldes dels at iverksatte tiltak for kostnadsreduksjon og effektivisering har vært vellykket og dels ekstraordinære forhold som lavere pensjonskostnader til Statens Pensjonskasse (SPK) enn antatt. Som følge av en partiell utmelding fra SPK i 2009, samt en levealderjustering av medlemmer født i 1943-1953, er det foretatt en justering av pensjonskostnadene basert på aktuarberegningen for 2011.

Brutto omsetning i NIVA var 266,41 mill. kroner i 2011, noe som tilsvarer en økning på 6,3 % fra 2010. Netto omsetning, hvor prosjektrelaterte kostnader er trukket fra, var på 195,36 mill. kroner, en økning på 4,2 % fra 2010.

Årets overskudd foreslås overført til annen egenkapital.

NIVAs eiendeler er bokført til en samlet verdi på 177,69 mill. kroner. Egenkapitalen er 62,14 mill. kroner, og utgjør 35 % av totalkapitalen. I 2011 er NIVAs egenkapital blitt styrket betydelig som følge av årets overskudd på 13,32 mill. kroner og som følge av en justering av pensjonsforpliktelse med 13,91 mill. kr. Dette utgjør en økning i egenkapitalen på 27,23 mill. kroner i forhold til 2010.

Brutto omsetning for konsernet i 2011 var 354,23 mill. kroner, med et overskudd på 16,03 mill. kroner, mot et overskudd på 11,10 mill. kroner i 2010. Konsernets egenkapitalandel er 30,3 % av totalkapitalen.

NIVA-Tech AS, med datterselskapene BallastTech-NIVA AS og DOSCON AS, hadde en brutto omsetning på 18,42 mill. kroner, og oppnådde et samlet resultat på 0,38 mill. kroner. Tilsvarende resultat for fjoråret var på 5,2 mill. kroner.

Akvaplan-niva AS, med sine datterselskaper, hadde en brutto omsetning på 79,02 mill. kroner og oppnådde et resultat på 2,26 mill. kroner, mot et overskudd på 3,63 mill. kroner året før.

Datterselskapet AquaBiota AB hadde en omsetning på 8,92 mill. kroner, og fikk et overskudd før skatt på 0,20 mill. kroner mot et overskudd i fjor på 1,56 mill. kroner. NIVA Chile SA hadde en omsetning på 1,93 mill. kroner, og fikk et underskudd på 87 tusen kroner mot et underskudd i 2010 på 253 tusen kroner.

NIVA er i liten grad utsatt for finansiell risiko, både når det gjelder markeds-, kreditt- eller likviditetsrisiko.

Styret legger til grunn for årsoppgjøret at grunnlaget for fortsatt drift er tilstede, og at årsregnskapet er satt opp under forutsetning av fortsatt drift. Det budsjetteres med et positivt driftsresultat også for 2012, og det er iverksatt tiltak for å sikre fortsatt positivt driftsresultat ved bl.a. reduksjon i kostnader og økt effektivitet.

Personale, likestilling og helse, miljø og sikkerhet

Ved utgangen av 2011 hadde NIVA til sammen 223 ansatte (202 reelle årsverk i 2011), hvorav 181 innen vannfaglige funksjoner. Ved utgangen av 2010 var antallet ansatte 219 (202 reelle årsverk i 2010). Gjennomsnittsalderen var 42 år for kvinner og 47 år for menn.

Turnover totalt i NIVA i 2011 var på 8,1 %. For forskerne var turnover på 9,4 % (dersom en kontrollerer for pensjonister er turnover for forskere på 6,8 %). Totalt antall forskere i hovedstilling ved instituttet var 115, hvorav 72 med doktorgrad. I 2010 var antall forskere 120, hvorav 70 med doktorgrad. Det har vært en liten nedgang i antall forskere fra 2010 til 2011. Det skyldes bl.a. at flere forskere er gått av med pensjon i løpet av året. NIVA arbeider kontinuerlig med å rekruttere nye forskere.

NIVA har en uttalt politikk om å øke mangfold og ved rekruttering arbeider vi kontinuerlig med å sikre mangfold og ikke forskjellsbehandle usaklig eller diskriminere. Vi søker å øke kvinneandelen blant forskere og ledere, samt å øke andelen menn innenfor områder med høy kvinneandel.

NIVAs styre besto i 2011 av 7 medlemmer, av disse var 3 kvinner inkludert styreleder. NIVA har ny organisasjonsstruktur gjeldende fra 1.1.2011, og instituttets ledergruppe består av 6 personer, hvorav 4 var kvinner. Av 12 forskningsledere var 3 kvinner. Av forskerstaben på 118 var 46 kvinner, og av instituttets 8 stipendiater var 6 kvinner. Kjønnfordelingen i NIVA er 113 kvinner og 110 menn. Det var 15 kvinner og 25 menn som arbeidet deltid. NIVA har medarbeidere fra 17 ulike nasjoner og 46 ansatte med ikke-norsk bakgrunn.

Arbeidsmiljøet i NIVA er godt, noe som arbeidsmiljøundersøkelsen i 2011 gjenspeilet. I 2011 var sykefraværet på 3,6 %, en svak økning fra 2010 hvor det var på 3,1 %. Sykefraværet er stabilt lavt og det var ingen alvorlige skader eller tilløp til skader eller uønskede hendelser.

NIVA har ansvar for sine aktiviteters eventuelle påvirkning på det ytre miljø. Generelt er NIVAs miljøpåvirkning lav og bidrar ikke til forurensning utover det som er normalt for denne type virksomhet. Eventuelt farlig avfall avhendes på godkjente avfallsmottak, og det er ikke konstatert utslipp til det ytre miljø som overskrider gjeldende forskrifter.

Takk til NIVAs medarbeidere

Konsernets medarbeidere er NIVAs viktigste ressurs. Deres kunnskap, motivasjon og entusiasme er helt grunnleggende for NIVAs videre utvikling. Styret retter en stor takk til ledelsen og medarbeiderne for en imponerende innsats i 2011 og ser fram til det videre samarbeidet.

Oslo, 29. mars 2012

Anne Enger
Styreleder

Tor-Petter Johnsen
Styremedlem

Else Løbersli
Styremedlem

Trond Schumacher
Styremedlem

Kjell Magnus Norderhaug
Styremedlem

Katrine Borgå
Styremedlem

Trond Syversen
Styremedlem

Greta Bentzen
Adm. direktør

Resultatregnskap

(alle tall i hele 1,000 kroner)

NIVA KONSERN		Noter	NIVA		
2010	2011		2011	2010	
341,260	354,226				
		Driftsinntekter	3	266,408	250,584
175,328	180,745	Lønn & sos. kostnader	4,5	132,275	132,869
83,255	95,400	Direkte prosjektutlegg		71,045	63,353
56,925	51,739	Administrasjonskostnader		41,662	43,097
9,622	9,650	Avskrivninger	6,7	8,087	8,759
325,129	337,535	Sum driftskostnader		253,068	248,078
16,131	16,691	DRIFTSRESULTAT		13,340	2,507
		FINANSPOSTER			
0,000	0,000	Aksjeutbytte		0,000	4,750
1,524	1,629	Finansinntekter		0,997	0,540
-1,486	-1,575	Finanskostnader		-0,516	-1,325
0,000	-0,092	Tap ved salg av aksjer		0,000	0,000
-0,764	0,000	Nedskrivning av aksjer		0,000	0,000
-0,726	-0,038	Netto finansposter		0,481	3,965
15,405	16,654	RESULTAT FØR EKSTRORD. POSTER		13,820	6,471
15,405	16,654	Res. før skatt og min.interesser		13,820	6,471
3,946	0,256	Skattekostnad	8	0,000	0,000
0,361	-0,136	Minoritetsandel av overskudd	12	0,000	0,000
11,098	16,534	ÅRETS RESULTAT		13,820	6,471
		Overføring til annen egenkapital		13,820	6,471

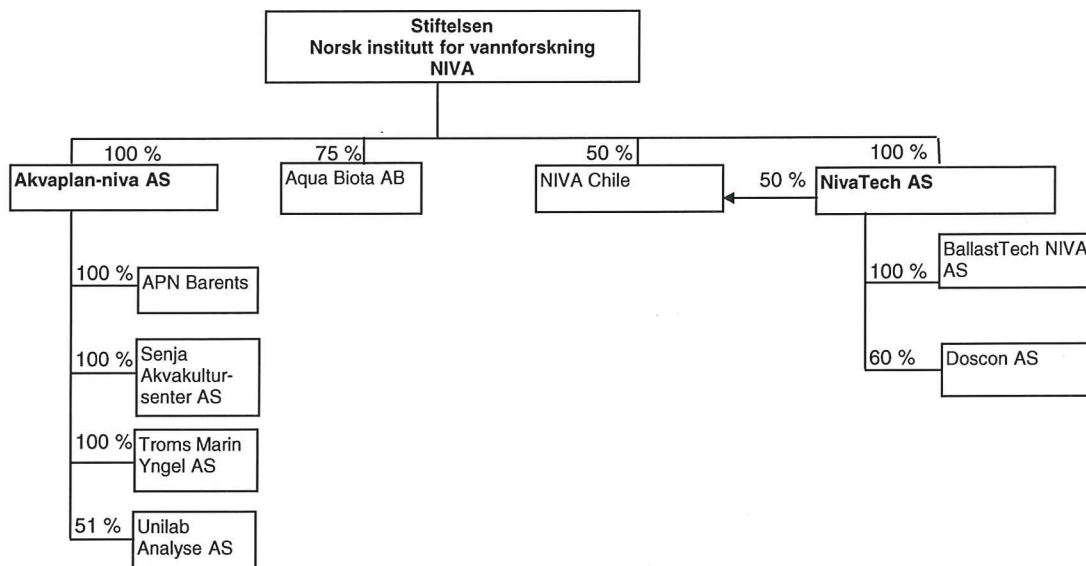
Kontantstrømpstilling

(alle tall i hele 1,000 kroner)

NIVA KONSERN			NIVA	
2010	2011		2011	2010
		KONTANTSTRØMMER FRA OPERASJONELLE AKTIVITETER		
15,405	16,654	Resultat før skattekostnad	13,820	6,471
9,622	9,650	Ordinære avskrivninger	8,087	8,759
-1,209	0,859	Tap ved salg og nedskrivning av aksjer, inkl verdiendring fin.omløpsmidler	0,000	0,000
5,988	-18,834	Endring i fordringer og honorarreserve	-6,857	8,739
-4,657	10,155	Endring i leverandørgjeld	7,577	-3,736
-9,068	16,879	Endring i andre gjeldsposter	16,372	-5,465
16,081	35,290	Netto kontantstrøm fra operasjonelle aktiviteter	38,999	14,768
		KONTANTSTRØM FRA INVESTERINGSAKTIVITET		
0,000	-0,409	Endring langsiktige lånefordringer	0,000	0,000
-6,724	-12,309	Utbetalinger ved kjøp av varige driftsmidler, netto	-6,246	-5,057
2,302	0,000	Innbetalinger av finansielle fordringer og andeler i andre foretak	0,000	2,302
-2,549	-4,288	Utbetalinger ved kjøp av aksjer og andeler i andre foretak	-4,288	0,000
-6,971	-17,006	Netto kontantstrøm fra investeringsaktiviteter	-10,534	-2,755
		KONTANTSTRØM FRA FINANSIERINGSAKTIVITET		
1,058	-0,124	Omregningsdifferanser m.m.	0,000	0,000
-2,996	-8,192	Netto endring av langsiktig gjeld	-9,188	-2,750
2,636	0,000	Økning av pensjonsforpliktelser	0,000	0,000
0,697	-8,316	Netto kontantstrøm fra finansieringsaktiviteter	-9,188	-0,114
9,807	9,968	Netto kontantstrøm for perioden	19,278	11,899
67,207	77,014	Kontanter ved periodens begynnelse	40,014	28,115
77,014	86,982	Kontanter ved periodens slutt	59,292	40,014
		<u>Denne består av:</u>		
9,807	9,968	Endring bankinnskudd m.v.	19,278	11,899

Note 1 Regnskapsprinsipper

Årsregnskapet er satt opp i samsvar med regnskapsloven 1998. Det er utarbeidet etter norske regnskapsstandarder. Interne kjøp og salg, interne overførslser og mellomværende er eliminert i konsernregnskapet. Pr 31.12.2011 består NIVA konsern av følgende selskaper:



Hovedregel for vurdering og klassifisering av eiendeler og gjeld

Eiendeler bestemt til varig eie eller bruk er klassifisert som anleggsmidler. Andre eiendeler er klassifisert som omløpsmidler. Fordringer som skal tilbakebetales innen et år er uansett klassifisert som omløpsmidler. Ved klassifisering av kortsiktig og langsiktig gjeld er analoge kriterier lagt til grunn.

Anleggsmidler vurderes til anskaffelseskost, men nedskrives til virkelig verdi når verdifallet forventes ikke å være forbigående. Anleggsmidler med begrenset økonomisk levetid avskrives planmessig. Langsiktig gjeld balanseføres til nominelt mottatt beløp på etableringstidspunktet. Langsiktig gjeld oppskrives ikke til virkelig verdi som følge av renteendring.

Omløpsmidler vurderes til laveste av anskaffelseskost og virkelig verdi. Kortsiktig gjeld balanseføres til nominelt mottatt beløp på etableringstidspunktet. Kortsiktig gjeld oppskrives ikke til virkelig verdi som følge av renteendring.

Enkelte poster er vurdert etter andre regler, og redegjøres for nedenfor.

Varige driftsmidler

Varige driftsmidler avskrives over forventet økonomisk levetid. Avskrivningene er som hovedregel fordelt lineært over antatt økonomisk levetid.

Aksjer i datterselskaper og øvrige datterselskaper

Anleggsaksjer balanseføres til anskaffelseskost. Investeringene blir nedskrevet til virkelig verdi dersom verdifallet ikke er forbigående. Øvrige anleggsaksjer er vurdert etter kostmetoden.

Fordringer

Kundefordringer og andre fordringer oppføres til pålydende etter fradrag for avsetning til forventet tap. Avsetning til tap gjøres på grunnlag av en individuell vurdering av de enkelte fordringene. I tillegg gjøres det for øvrige kundefordringer en uspesifisert avsetning for å dekke antatt tap.

Pensjoner

Morselskapet med datterselskaper er pliktig til å ha tjenestepensjonsordning etter lov om obligatorisk tjenestepensjon. Selskapenes pensjonsordninger tilfredsstiller lovens krav på dette området. Ved regnskapsføring av pensjon er lineær opptjeningsprofil og forventet sluttlønn som opptjeningsgrunnlag lagt til grunn. Estimatavvik og planendringer amortiseres over forventet gjenværende opptjeningsgrad i den grad de overstiger 10 % av den største av pensjonsforpliktelsene og pensjonsmidlene (korridor).

Leieforpliktelser

Morselskapet inngikk i 2006 en husleieavtale med Forskningsparken på 15 år for lokalene i Ciens Eiendom AS. Den årlige forpliktelsen utgjør 7,6 mill kroner og indeksreguleres med 0,80 % av årlige konsumprisindeks. Det er ikke inngått andre leieavtaler eller leasingavtaler av vesentlig betydning utover ordinære husleieavtaler for avdelingskontorene i Bergen, Grimstad og Trondheim samt for datterselskapene.

Skatter

Skattekostnad består av betalbar skatt og endring i utsatt skatt. Utsatt skatt/skattefordel er beregnet på alle forskjeller mellom regnskapsmessig og skattemessig verdi på eiendeler og gjeld. Utsatt skatt er beregnet med 28% på grunnlag av de midlertidige forskjeller som eksisterer mellom regnskapsmessige og skattemessige verdier, samt skattemessig underskudd til fremføring ved utgangen av regnskapsåret. Netto utsatt skattefordel balanseføres i den grad det er sannsynlig at denne kan bli nyttiggjort. Betalbar skatt og utsatt skatt er regnskapsført direkte mot egenkapitalen i den grad skattepostene relaterer seg til egenkapitaltransaksjoner.

Kontantstrømoppstilling

Kontantstrømoppstillingen er utarbeidet etter den indirekte metoden. Kontanter og kontantekvivalenter omfatter kontanter, bankinnskudd og andre kortsiktige, likvide plasseringer.

Beløp i 1000 kroner hvis ikke annet er nevnt.

Note 2 Oppdrag i arbeid

Inntektsføring skjer i takt med framdrift i prosjektene. Utfaktureringsverdi av prosjekter i arbeid vurderes etter timesatser for arbeid utført av egne ansatte og kostpris for utlegg som prosjektene ville blitt utfakturert med 31.12., redusert med nedskrivning for usikkerhet og mulige overskridelser i fremtiden samt for usikkerhet ved vurderingen. Det er foretatt individuelle vurderinger av prosjektene for kjente overskridelser. I tillegg er det foretatt en enbloc nedskrivning med ca 15% i morselskapet og 20% i Akvaplan-niva as. Nedskrivningssatsen er fastsatt iht erfaringstall fra tidligere år.

Note 3 Salgsinntekter

	NIVA		NIVA KONSERN	
	2011	2010	2011	2010
Prosjektinntekter	225 859	215 764	318 877	304 871
Basisbevilgning	30 393	28 385	30 393	28 385
Nasjonale oppgaver	4 050	4 050	4 050	4 050
Andre driftsinntekter	6 106	2 385	906	3 954
Sum inntekter	266 408	250 584	354 226	341 260

Geografisk fordeling:

Av inntektene utgjør ca 89% av morselskapets omsetning innenlandsk aktivitet. På konsernnivå utgjør innenlandsk omsetning ca 85%.

Note 4 Lønnskostnader, antall ansatte, godtgjørelser, lån til ansatte og godtgjørelse til revisor

Lønnskostnader	NIVA		NIVA KONSERN	
	2 011	2010	2011	2010
Lønninger	105 943	103 681	148 083	140 512
Arbeidsgiveravgift	16 499	16 551	19 728	19 446
Pensjonskostnader	6 750	10 572	8 354	12 021
Andre ytelser	3 083	2 064	4 580	3 348
Sum lønnskostnader	132 275	132 869	180 745	175 328

Antall årsverk	202	202	283	277
-----------------------	------------	------------	------------	------------

Datterselskaper har fått godkjent skattefunn midler på 1,255 mill kroner hvorav 1,021 mill kroner er gått til reduksjon av lønns-kostnader under driften, 0,033 mill kr som reduksjon på varekostnader og 0,201 mill kroner har gått til reduksjon i driftskostnader.

Ytelser til ledende ansatte (lønn, pensjon etc.)	NIVA		NIVA KONSERN	
	2 011	2010	2011	2010
Daglig leder, lønn	1 345	1 116	4 133	3 314
Daglig leder, pensjon og andre ytelser	80	60	172	147
Styret	261	285	303	351

Det er ikke ytet lån eller stillet sikkerhet for lån hverken til daglig leder eller noen av styrets medlemmer.

Ansatte har lån i morselskapet på til sammen kr 72 335. Disse avdras innen 12 måneder, og er derfor ikke rentebelastet.

Godtgjørelse til revisor	NIVA		NIVA KONSERN	
	2 011	2010	2011	2010
Revisjonshonorar	125	121	380	339
Andre attestasjonstjenester	76	69	120	130
Andre tjenester	22	24	140	128
Sum	223	214	641	597

Note 5 Pensjonskostnader og -forpliktelser

Det ble med virkning fra 31.12.08 foretatt en partiell utmelding i Statens Pensjonskasse (SPK) for alle ansatte i NIVA født før 01.01.53. De utmeldte ble samtidig meldt inn i en innskuddspensjonsavtale med Vital forsikring.

SPK har utført beregninger av pensjonsforpliktelse og fiktivt fond for NIVA pr. 31.12.11. Selskapet har pensjonsordninger som omfatter 37 personer i stilling, 0 med oppsatte rettigheter og 60 løpende pensjonister. Ordningen omfatter ytelser etter lov om Statens Pensjonskasse. Pensjonsordningen er ikke fondsbasert. Beregningene følger norsk regnskapsstandard for pensjonskostnader.

Datterselskapene Akvaplan-niva AS og Unilab-Analyse AS avviklet sine ytelsesordninger og gikk over til innskuddspensjon med virkning fra 01.01.2010. Ordningene er uten reserveoppbygning og dermed uten balanseførte forpliktelser.

Pensjonskostnader	NIVA		NIVA KONSERN	
	2011	2010	2011	2010
Nåverdi av årets pensjonsopptjening	2 163	2 484	2 163	2 484
Rentekostnad av pensjonsforpliktelsen	5 685	7 081	5 685	7 081
Avkastning av pensjonsmidler	-6 309	-6 500	-6 309	-6 500
Administrasjonskostnad	69	60	69	60
Arbeidstakers andel av årets premie	-399	-417	-399	-417
Resultatført estimatendring avvik eks AGA	107	10 324	107	10 324
Netto pensjonskostnad før AGA før ekstraordinær justering	1 316	13 033	1 316	13 033
Resultatført levealderjustering 1943-1953 årskull	-	-918	0	-918
Resultatført endring i pensjonsregulering til alderpensjon	-	-6 644	0	-6 644
Netto pensjonskostnad før arbeidsgiveravgift	1 316	5 470	1 316	5 470
Pensjonsforpliktelse				
Beregnete pensjonsforpliktelse	-139 706	-152 684	-139 706	-152 684
Pensjonsmidler (fiktivt fond)	140 576	143 094	140 576	143 094
Netto pensjonsforpliktelse	870	-9 590	870	-9 590
Arbeidsgiveravgift	123	-1 352	123	-1 352
Sum estimert pensjonsforpliktelse inkl. AGA	992	-10 942	992,311	-10 942
Ikke resultatført estimatavvik				
Pensjonsforpliktelse inkl. AGA i hht NRS6	2 242	31 739	2 242	31 739
	3 234	20 796	3 234	20 796
Balanseført i regnskap 1.1				
Tilleggsavsetning i år	16 150	13 514	16 150	13 514
	-13 908	2 636	-13 908	2 636
Balanseført i regnskap 31.12	2 242	16 150	2 242	16 150
Ikke resultatført aktuarielt tap som skal resultatføres over de neste 3 år				
	-	15 588	0	15 588
Økonomiske forutsetninger				
Diskonteringsrente	3,80 %	3,80 %	3,80 %	3,80 %
Avkastning på pensjonsmidler	4,00 %	4,50 %	4,50 %	4,50 %
Årlig lønnsvekst				
Årlig forventet regulering av pensjoner under utbetaling	2,40 %	2,00 %	2,00 %	2,00 %
Årlig forventet regulering av pensjoner under utbetaling	2,50 %	3,00 %	3,00 %	3,00 %
Årlig forventet G-regulering av AFP, uføre, etterlatte m.m	3,25 %	3,75 %	3,75 %	3,75 %

Forutsetningene for årlig lønnsvekst og avkastning på pensjonsmidler er vurdert av NIVA, utfra kjente forhold. De øvrige parameterne er satt i henhold til NRS sine anbefalinger.

Note 6 Immaterielle eiendeler

Utviklingskostnader	NIVA		NIVA KONSERN	
Anskaffelseskost pr 01.01.2011		232		404
Tilgang kjøpte immaterielle rettigheter		230		230
Avgang solgte immaterielle rettigheter				
Anskaffelseskost pr 31.12.2011		462		634
Akkumulerte avskrivninger 31.12.2011		37		37
Akkumulerte nedskrivninger pr 31.12.2011				75
Balanseført verdi pr 31.12.2011		425		522
Årets avskrivninger		37		37

Note 7 Varige driftsmidler

	Tomter/bygninger/ annen eiendom		Maskiner og inventar, prod.anlegg		Sum varige driftsmidler	
	NIVA	Konsern	NIVA	Konsern	NIVA	Konsern
Anskaffelseskost pr 01.01.2011	4 517	9 379	91 633	104 315	96 150	115 384
Tilgang kjøpte driftsmidler	0	633	6 016	11 446	6 016	12 079
Avgang solgte driftsmidler	0				0	0
Anskaffelseskost pr 31.12.2011	4 517	10 012	97 648	115 761	102 166	127 463
Akkumulerte avskrivninger 31.12.2011	604	3 653	67 940	78 887	68 543	74 614
Akkumulerte nedskrivninger 31.12.2011					0	0
Reverserte nedskrivninger 31.12.2011						
Balanseført verdi pr 31.12.2011	3 914	6 359	29 709	36 874	33 623	52 849
Årets avskrivninger	209	389	7 840	9 224	8 049	9 613
Avskrivingsatts	0-4%		10-25%			

Note 8 Årets skattekostnad - utsatt skatt

Fra 2008 er forskningsinstitutter fritatt for formueskatt. Morselskapet har et betydelig skattemessig fremførbart underskudd. Pr 31.12.2011 var dette på 28,166 mill kroner. Utsatt skatt og utsatt skattefordel relaterer seg til datterselskaper i Norge og Sverige og er av den grunn oppført med bruttotall i balansen.

Skattekostnaden i konsernet er på totalt 0,256 mill kr, og fremkommer således:

	NIVA KONSERN
Skyldig betalbar skatt, Norge	68
Skattekostnad, Sverige	71
Betalbar skatt, avgitt konsernbidrag (APN)	930
Utatt skattefordel på mottatt konsernbidrag, ikke bokført	-930
Endring i netto utsatt skattefordel, Norge	116
Beregnet utsatt skatteforpliktelse, AquaBiota AB	0
Samlet skattekostnad, 2011	256

Utsatt skatteforpliktelse relaterer seg til AquaBiota AB, og fremkommer slik:

Pr 1.1.2011	164
Beregnet utsatt skatteforpliktelse 2011	0
Utsatt skatteforpliktelse pr 31.12.2011	164

Note 9 Finansielle anleggsmidler

Konserngruppen NIVA består av:

Selskap:	Sted:	Ny i 2011	NIVA		NIVA KONSERN	
			Eierandel	Stemmeandel	Eierandel	Stemmeandel:
Akvaplan-niva AS	Tromsø		94 %	94 %	100 %	100 %
NivaTech AS	Oslo		100 %	100 %	100 %	100 %
AquaBiota AB	Sverige		75 %	75 %	75 %	75 %
NIVA Chile S.A	Chile		50 %	50 %	100 %	100 %
BallastTech AS	Oslo				100 %	100 %
Doscon AS	Oslo				60 %	60 %
Unilab Analyse AS	Tromsø				51 %	51 %
Akvaplan-niva Barents Ltd.	Russland				100 %	100 %
Senja Akvakultursenter AS	Tromsø				100 %	100 %
Troms Marin Yngel AS	Tromsø				100 %	100 %

I 2011 solgte NivaTech AS ut eierandeler i Doscon, slik at dere interesser i selskapet gikk ned fra 75% til 60%. Senja Steinbit AS skiftet i 2011 navn til Senja Akvakultursenter AS.

Andre aksjer/eiendeler eiet av konserngruppen:

Selskap	Bokført verdi	Eierandel
Miljøforskningssenteret AS	26	25,60 %
Ciens Eiendom AS	1 039	35,80 %
Ciens Eiendom KS	20 498	32,24 %
EIFair AS	-	40,20 %
Salt AS	49	49,00 %
Andre aksjer	80	
Sum	21 692	

Note 10 Mellomværende med selskap i samme konsern m.v.

	NIVA	
	2011	2010
Nivatech AS	-94	4 761
BallastTech NIVA AS	7 846	2 500
Akvaplan Niva AS	-103	632
AquaBiota AB	4	
NIVA Chile S.A	1 101	1 036
Doscon AS	57	211
Unilab Analyse AS	0	-22
Sum	8 811	9 118

Alle transaksjoner med nærstående selskaper skjer til markedsmessige betingelser.

Note 11 Bundne bankinnskudd

	NIVA		NIVA KONSERN	
	2011	2010	2011	2010
Skattetrekksmidler som inngår i posten	1 515	572	3 279	2 134

Note 12 Minoritetsinteresser

Minoritetsinteresser pr. 1.1	2 046
Endringer	152
Minoritetenes resultatandel	-136
Minoritetsinteresser pr. 31.12	2 062

Note 13 Egenkapital

	NIVA	NIVA KONSERN
Egenkapital 1.1.2011	34 907	48 376
Årets resultat	13 821	16 534
Endring av egenkapital som følge av regulering av pensjonsforpliktelse	13 908	13 908
Endring av egenkapital som følge av prinsippendringer, omregningsdifferanse mv		-47
Egenkapital 31.12.2011	62 636	78 771

NIVA er en selveiende stiftelse.

Note 14 Langsiktig gjeld

	NIVA		NIVA KONSERN	
	2 011	2010	2011	2010
Gjeld til kredittinstitusjoner	-	9 188	1 715	9 907

Note 15 Pantstillelser og garantier m.v.

	NIVA		NIVA KONSERN	
	2 011	2010	2011	2010
Gjeld sikret med pant	-	9 187	1 485	9 637
Garantier for skattetrekkmidler	4 300	4 300	4 333	4 300
Sum	4 300	13 487	5 818	13 937

Balanseført verdi av eiendeler pantsatt for gjeld og garantier - - 3 092 -

I tillegg til ovennevnte har NIVA følgende garantiansvar:

I forbindelse med tilbakebetaling av et ansvarlig lån i 2011 ovenfor Ciens Eiendom AS som komplementar til Ciens Eiendom KS, er i det stillet en garanti fra eierne på 6 MNOK. Ansvarret fordeler seg proratarisk i forhold til eierbrøk på avtaletidspunktet. NIVAs andel er på 35,8%.

Aksjonærene i Miljøforskningssenteret AS hvor NIVA eier 25,6% har avgitt en garanti ovenfor selskapet, i forbindelse med ferdigstillelse av deler av prosjektet. Garantien er begrenset oppad til totalt 10 MNOK og fordeler seg proratarisk, basert på eiernes andeler.

Til styret i
NORSK INSTITUTT FOR VANNFORSKNING

REVISORS BERETNING FOR 2011

Uttalelse om årsregnskapet

Vi har revidert årsregnskapet for NORSK INSTITUTT FOR VANNFORSKNING som består av selskapsregnskap, som viser et overskudd på kr. 13.820.000,-, og konsernregnskap, som viser et overskudd på kr. 16.534.000,-. Selskapsregnskapet og konsernregnskapet består av balanse per 31. desember 2011, resultatregnskap og kontantstrømoppstilling for regnskapsåret avsluttet per denne datoen, og en beskrivelse av vesentlige anvendte regnskapsprinsipper og andre noteopplysninger.

Styret og daglig leders ansvar for årsregnskapet

Styret og daglig leder er ansvarlig for å utarbeide årsregnskapet og for at det gir et rettviseende bilde i samsvar med regnskapslovens regler og god regnskapsskikk i Norge, og for slik intern kontroll som styret og daglig leder finner nødvendig for å muliggjøre utarbeidelsen av et årsregnskap som ikke inneholder vesentlig feilinformasjon, verken som følge av misligheter eller feil.

Revisors oppgaver og plikter

Vår oppgave er å gi uttrykk for en mening om dette årsregnskapet på bakgrunn av vår revisjon. Vi har gjennomført revisjonen i samsvar med lov, forskrift og god revisjonsskikk i Norge, herunder International Standards on Auditing. Revisjonsstandardene krever at vi etterlever etiske krav og planlegger og gjennomfører revisjonen for å oppnå betryggende sikkerhet for at årsregnskapet ikke inneholder vesentlig feilinformasjon.

En revisjon innebærer utførelse av handlinger for å innhente revisjonsbevis for beløpene og opplysningene i årsregnskapet. De valgte handlingene avhenger av revisors skjønn, herunder vurderingen av risikoene for at årsregnskapet inneholder vesentlig feilinformasjon, enten det skyldes misligheter eller feil. Ved en slik risikovurdering tar revisor hensyn til den interne kontrollen som er relevant for stiftelsens utarbeidelse av et årsregnskap som gir et rettviseende bilde. Formålet er å utforme revisjonshandlinger som er hensiktsmessige etter omstendighetene, men ikke for å gi uttrykk for en mening om effektiviteten av stiftelsens interne kontroll. En revisjon omfatter også en vurdering av om de anvendte regnskapsprinsippene er hensiktsmessige og om regnskapsestimatene utarbeidet av ledelsen er rimelige, samt en vurdering av den samlede presentasjonen av årsregnskapet.

Etter vår oppfatning er innhentet revisjonsbevis tilstrekkelig og hensiktsmessig som grunnlag for vår konklusjon.

Konklusjon

Etter vår mening er årsregnskapet avgitt i samsvar med lov og forskrifter og gir et rettviseende bilde av stiftelsens og konsernet NORSK INSTITUTT FOR VANNFORSKNING's finansielle stilling per 31. desember 2011 og av resultatet og kontantstrømmen for regnskapsåret som ble avsluttet per denne datoen i samsvar med regnskapslovens regler og god regnskapsskikk i Norge.

Uttalelse om øvrige forhold

Konklusjon om årsberetningen

Basert på vår revisjon av årsregnskapet som beskrevet ovenfor, mener vi at opplysningene i årsberetningen om årsregnskapet, forutsetningen om fortsatt drift og forslaget til anvendelse av overskuddet er konsistente med årsregnskapet og er i samsvar med lov og forskrifter.

Konklusjon om registrering og dokumentasjon

Basert på vår revisjon av årsregnskapet som beskrevet ovenfor, og kontrollhandlinger vi har funnet nødvendig i henhold til internasjonal standard for attestasjonsoppdrag (ISAE) 3000

«Attestasjonsoppdrag som ikke er revisjon eller forenklet revisorkontroll av historisk finansiell informasjon», mener vi at ledelsen har oppfylt sin plikt til å sørge for ordentlig og oversiktlig registrering og dokumentasjon av stiftelsens regnskapsopplysninger i samsvar med lov og god bokføringsskikk i Norge.

Konklusjon om utdelinger og forvaltning

Basert på vår revisjon av årsregnskapet som beskrevet ovenfor, og kontrollhandlinger vi har funnet nødvendige i henhold til internasjonal standard for attestasjonsoppdrag (ISAE) 3000, mener vi stiftelsen er forvaltet i samsvar med lov, stiftelsens formål og vedtektene for øvrig.

Oslo, den 29. mars 2012



Erik A. Bell
Statsautorisert revisor

NIVA: Norges ledende kompetansesenter på vannmiljø

NIVA gir offentlig vannforvaltning, næringsliv og allmennheten grunnlag for god vannforvaltning gjennom oppdragsbasert forsknings-, utrednings- og utviklingsarbeid. NIVA kjennetegnes ved stor faglig bredde og godt kontaktnett til fagmiljøer i inn- og utland. Faglig tyngde, tverrfaglig arbeidsform og en helhetlig tilnæringsmåte er vårt grunnlag for å være en god rådgiver for forvaltning og samfunnsliv.



Norsk institutt for vannforskning

Gaustadalléen 21 • 0349 Oslo
Telefon: 02348 • Faks: 22 18 52 00
www.niva.no • post@niva.no