

Norsk institutt for naturforskning

Årsmelding

2011

Forventninger

Vi venter på at NINA-bygget på Gløshaugen ved NTNU skal bli ferdig ved årsskiftet 2012/13. Hovedkontoret vårt blir sentralt plassert med våre samarbeidspartnere NTNU og SINTEF som nærmeste naboer. Vi har mye samarbeid i dag blant annet gjennom CEDREN og via forskning og undervisning på NTNU. Lokaliseringen vil gi oss enda større muligheter til å skape tverrfaglige prosjekter i skjæringspunktet natur, samfunn og teknologi. Vi ønsker også at bygget skal styrke vår identitet som forskningsinstitutt, og at moderne fasiliteter skal gjøre NINA til en enda mere attraktiv arbeidsplass for kloke hoder. Bygget er miljøvennlig med passivhus standard, og med utstrakt bruk av miljøvennlige materialer. Vi gleder oss til nybygget står ferdig.

Vi venter på den nye stortingsmeldingen om forskning som kunnskapsministeren vil legge fram våren 2013. Vi har ventet i årevis på en helhetlig forskningspolitikk for instituttsektoren, og forventningene til den kommende stortingsmeldingen

er store. Dagens instituttsektor innen naturressursforskning er preget av ulik organisering og ulike rammebetingelser. Mens deler av offentlig sektor lyser ut sine forskningsoppdrag til fri konkurranse, har Fiskeri- og kystdepartementet og Landbruks- og matdepartementet egne forskningsinstitutter som de i svært stor grad benytter til sin egen kunnskapsproduksjon. Disse ulikhetene stimulerer ikke samarbeidet miljøene i mellom. Tverrfaglig samarbeid er ofte nøkkelen til ny viten og gode miljøløsninger. Forsknings samarbeid på tvers av sektorene kan også bidra til å løse konflikter. Henter vi kunnskap fra flere miljøer får vi en større kunnskapsbase, det gir større legitimitet og er i neste omgang konfliktdepende. Vi har flere eksempler på dette fra vårt arbeid i NINA. Forskningen vår på rovvilt og konflikter, miljødesign for fornybar energi og villreinens leveområder/arealplanlegging i fjellheimen er gode eksempler. I alle disse fagområdene har NINA søkt samarbeid med andre, og har gjennom forskningen sørget for et felles kunnskapsgrunnlag

med gode miljøløsninger som resultat. Vi ser frem til forskningsmeldingen, og vi forventer at statsråden der legger rammene for en helhetlig instituttpolitikk.

Stortinget har nylig behandlet klimameldingen. Det skal fortsatt satses på forskning på effekter og tiltak. Vi har forventninger til at innsatsen i årene som kommer vil bety fortsatt vekst for CEDREN, forskningssenteret for fornybar energi som vi er en sentral del av. Fornybar energi er klimavennlig, og senterets viktigste oppgave er å bidra med god miljødesign som tar hensyn til både biologisk mangfold og lønnsomheten i prosjektene for kraftprodusentene. Vi har også forventninger til at den norske klimapolitikken skal bidra til vekst i overvåkingsbudsjettene. Det er avgjørende for god forskning på klimaeffekter, konsekvenser og samfunnets tilpasning at man har tidsserier med miljødata som gjør det mulig å skille mellom naturlige svingninger og menneskeskapte endringer.



Vi har mye å glede oss til og vente på. For hundre år siden ble fiskeforskninga for ferskvannsfisk i Norge opprettet. Dette er forløperen til dagens fiskeforskning i NINA. Mange spørsmål er besvart på disse hundre årene, men mange gjenstår også. Fiskeforskningen har bidratt med kunnskap for å møte utfordringene med avrenning fra landbruket, utslipp fra industrien, avbøtende tiltak ved vassdragsreguleringer og tiltak ved veibygging. Nå er det oppdrettsnæring, klimaendringer og fornybar energi som får størst oppmerksomhet. Samtidig har samfunnets krav til bedre forvaltning ført til behov for mer kunnskap på mange områder. Vi har fått EUs Vanndirektiv, Naturmangfoldloven og lakseforvaltning etter gytebestandsmål. Søken etter de gode miljøløsningene i møtet mellom fisk og næring blir stadig viktigere.

Vi ser tilbake på et meget godt år i 2011 med høy faglig aktivitet på alle fagområdene i NINA. Vi fikk svært gode skussmål da Forskningsrådet gjennomførte en fagevaluering i biologi, medisin og helsefag. I rapporten heter det:

«The institute is an outstanding organisation. There appears to be much enthusiasm and creativity among staff. It appears to be run effectively in terms of business, research, and outreach. Collaboration between natural and social scientists is a strength of the organisation. Staff members conduct excellent work that informs society and responds to social needs for information.»

Formålet med evalueringen var å foreta en gjennomgang av både styrker og svakheter ved norske biofag i et internasjonalt perspektiv. Det gode skussmålet er til stor inspirasjon for oss, og det viser at vi gjør svært mye riktig.

Vi har samarbeidet om et nytt måldokument for NINA for perioden 2012 – 2015. Vi fortsetter arbeidet hovedsakelig i samme retning som tidligere. Samfunnsnyttig naturforskning skal være i fokus, med mål om å levere kunnskap til bruk i politikk, forvaltning og verdiskaping.

Det er med forventning vi ser nybygget vårt reise seg og vi har mange muligheter foran oss. Jeg er stolt over at vi legger bak oss enda et godt NINA-år. Vi har dyktige medarbeidere på laget og prosjektporteføljen er god. Jeg vil takke alle ansatte og styret for innsatsen i året som er gått.

Norunn S. Myklebust
Adm. direktør

Ledergruppa i NINA. Fra venstre: Jostein Skurdal (forskningsjef), Stein Erik Aagaard (økonomisjef), Kjetil Hindar (forskningsjef), Sidsel Grønvik (forskningsjef), Tor G. Heggberget (spesialrådgiver), Erik Framstad (forskningsjef), Norunn S. Myklebust (administrerende direktør), Bjørg Brusset (kommunikasjonssjef), Signe Nybø (assisterende forskningsjef) og Elisabet Forsgren (assisterende forskningsjef). Forskningsjef Inga E. Bruteig var ikke tilstede da bildet ble tatt. Foto: Arnstein Staverløkk/NINA



Norsk institutt for naturforskning

LAGSPILL

ENTUSIASME

INTEGRITET

KVALITET

Samarbeid og kunnskap for framtidens miljøløsninger

Norsk institutt for naturforskning (NINA) har som overordna mål å være anerkjent nasjonalt og internasjonalt for samfunnsnyttig forskning. For å kunne oppfylle det målet har NINA fire strategiske mål:

- NINAs arbeid skal ha høy vitenskapelig kvalitet og integritet
- NINA skal levere kunnskap til bruk i politikk, forvaltning og verdiskapning
- NINA skal være en aktiv samfunnsaktør
- NINA skal være en attraktiv og effektiv kunnskapsbedrift

NINAs primære aktivitet er å drive anvendt forskning. Stikkord for forskningen er kvalitet, relevans, tverrfaglighet og samarbeid. NINA forsker på natur og samspillet natur – og samfunn. NINA har både biologer og samfunnsforskere, i tillegg til at vi aktivt samarbeider med andre forskningsinstitusjoner.

Eksempler på NINAs arbeid er oppgaver knyttet til biologisk mangfold, fornybar energi, rovvilt, villaks, fiskeoppdrett, miljødatabaser, bruk og forvaltning av naturressurser, konsekvensanalyser, økologiske effekter av klimaendringer og økonomiske effekter av naturbruk. Instituttet drifter også flere nasjonale overvåkingsprogram, og utvikler og forvalter store databaser med ulike naturdata.

NINA har også prosjektsamarbeid med forskningsinstitusjoner i mer enn 30 land i Europa, Afrika, Asia og Amerika.

Norges forskningsråd, EU, offentlig forvaltning og næringsliv er NINAs oppdragsgivere.

NINAs viktigste aktivitetsområder:

- Arealbruk og landskapsanalyser
- Nærings- og samfunnsutvikling basert på naturressurser
- Forvaltning av biologiske ressurser
- Høsting og bærekraftig bruk av fiske- og viltbestander
- Analyser av konflikter mellom menneskelig aktivitet og naturlige plante- og dyrestand
- Miljøkonsekvenser av menneskelig aktivitet og naturinngrep
- Vegetasjonsundersøkelser
- Overvåking og analyser av tidsserier vedrørende endringer i naturen
- Utvikling og drifting av miljødatabaser
- Overvåking av rødlistearter og bevaring av biologisk mangfold

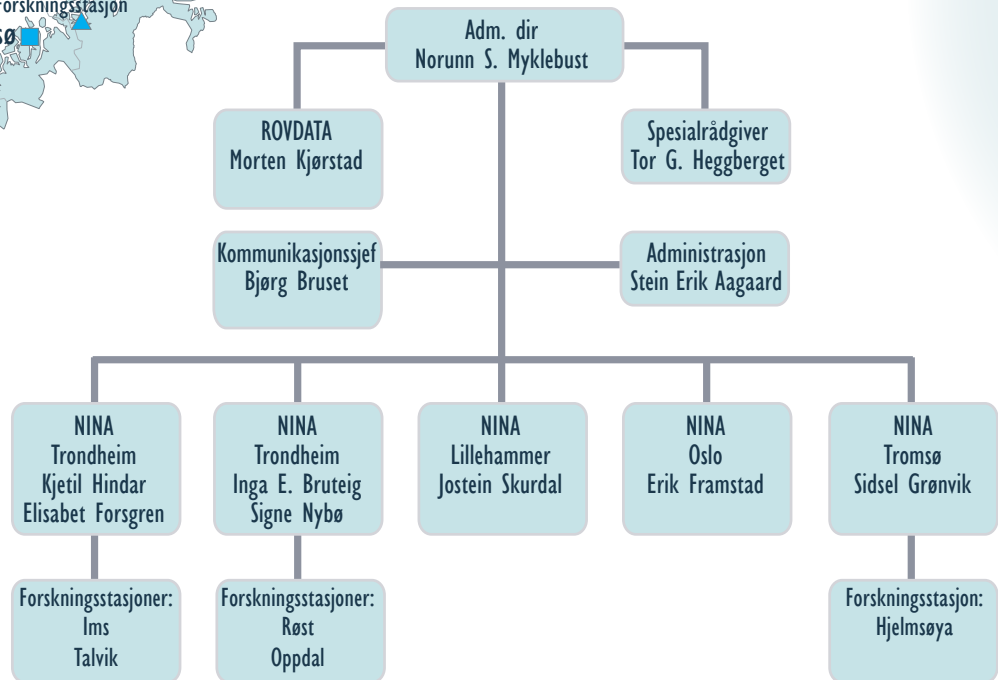
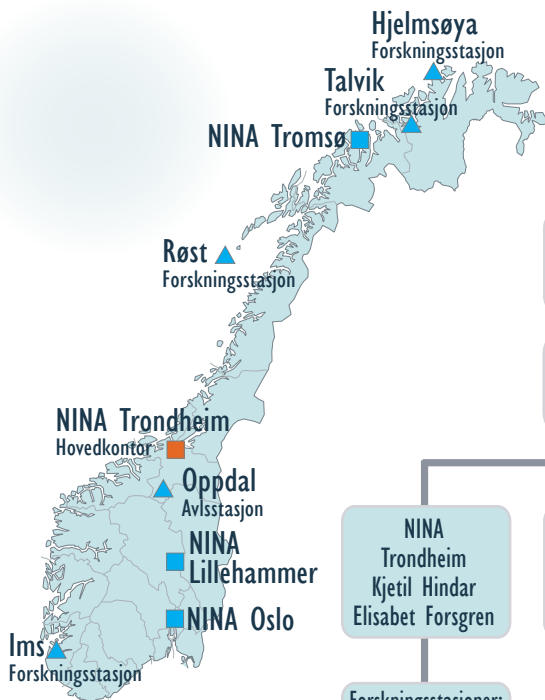
NINAs tjenester:

- Forskning og utredning
- Miljøovervåking
- Rådgivning og evaluering
- Dialog og formidling

NINAs nøkkeltall for 2011:

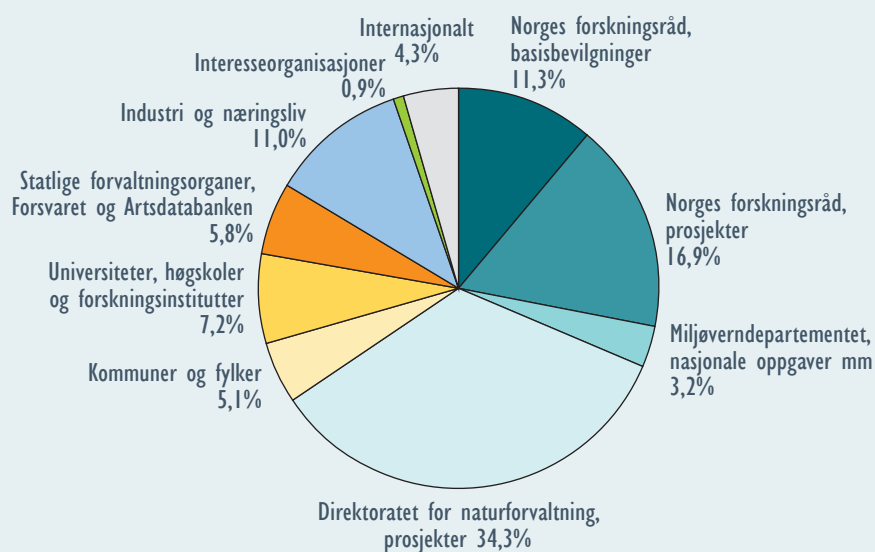
Antall ansatte:	212
Brutto omsetning:	286,1 mill. kroner
Antall EU-prosjekter:	12
Antall publikasjoner:	
Vitenskapelig publisering:	181
Egen rapportserie:	160
Eksterne foredrag:	653
Oppslag i media	2908

NINAs organisasjon



NINA ble etablert i 1988. Hovedkontoret ligger i Trondheim, og vi har avdelingskontorer i Oslo, Lillehammer og Tromsø. I tillegg eier og driver NINA forskningsstasjoner for fisk på Ims og Talvik, for sjøfugl på Røst og Hjelmsøya samt avlsstasjon for fjellrev på Oppdal. Organisasjonskart oppdatert pr. 01.06.2012.

NINAs omsetning i 2011

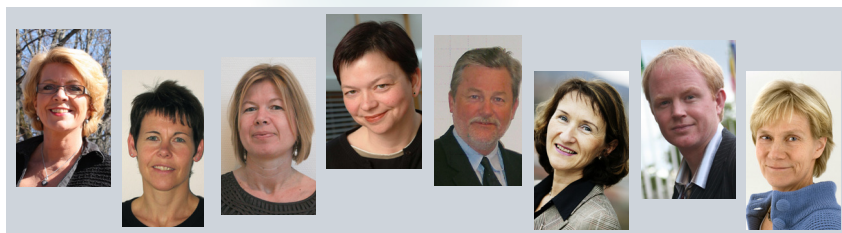


Sum driftsinntekter: 286,1 mill kroner

Stiftelsen NINA

Årsberetning for 2011

Norsk institutt for naturforskning, NINA, er en uavhengig stiftelse som forsker på natur og samspillet natur-samfunn. NINA ble etablert i 1988. Hovedkontoret er i Trondheim, med avdelingskontorer i Tromsø, Lillehammer og Oslo, samt forskningsstasjonen på lms i Rogaland.



Styret i Norsk institutt for naturforskning har i 2011 bestått av: Åslaug Haga (styreleder), Norunn S. Myklebust (adm. dir), Ann Kristin Schartau, Karoline Daugstad, Bjørn Fossum, Anne Britt Leifseth, Lars Haltbrekken, Annika Hofgaard.
Foto: Kristian Hansen/Norsk Industri, Privat, NVE, Audun Garberg, NINA.

NINAs aktivitet

NINA skal være anerkjent nasjonalt og internasjonalt for samfunnsnyttig naturforskning. NINAs arbeid skal ha høy vitenskapelig kvalitet og integritet, og vi skal levere kunnskap til bruk i politikk, forvaltning og verdiskapning.

NINAs virksomhet omfatter både forskning og utredning, miljøovervåking, råd-

giving og evaluering. NINA har kunnskap om artene, naturtypene og samfunnets bruk av naturen. Eksempler på problemstillinger og tema som NINA arbeider med er naturmangfold, vilt- og fiskeforvaltning, rovvilt og rovviltkonflikter, miljøvennlig energiproduksjon, restaurering av naturinngrep og effekter av klimaendringer. Instituttet er også ansvarlig for flere

nasjonale overvåkningsprogrammer, her kan vi nevne bestandsutvikling hos laksefisk, sjøfugl og hjortevilt.

Aktiv dialog og formidling er en forutsetning for arbeidet i NINA.

NINAs motto er "Samarbeid og kunnskap for framtidens miljøløsninger".

Sentrale aktiviteter i 2011

Det er stor oppmerksomhet rundt spørsmål om natur, miljø og klima både nasjonalt og internasjonalt, også i 2011 økte NINA både oppdragsmengden og antall ansatte. Sentrale tema og arbeidsoppgaver i 2011 var knyttet til aktuelle nasjonale utfordringer rundt rovvilt, villaks, biologisk mangfold og klima. Gode miljøløsninger er målet, og solid kunnskap om arter og bestander, sammenhengene i naturen, samfunnets bruk av naturen og folks holdninger til natur er basis for arbeidet vårt.

Rovdata ble etablert i 2010, og har gjennom det første hele driftsåret funnet en god form i arbeidet med blant annet bestandstall for rovvilt.

Direktoratet for naturforvaltning er den største oppdragsgiveren, andelen av forskningsprosjektene som finansieres fra Norges Forskningsråd er stabil. Ca. 12 % av oppdragene kommer fra industri og næringsliv, med oppgaver innen fornybar energi, petroleumsvirksomhet og akvakultur.

NINA er en del av Framsenteret i Tromsø, CEDREN i Trondheim og CIENS i Oslo.

NINA fikk svært gode skussmål da Forskningsrådet i 2011 gjennomførte en fagevaluering av forskningen i biologi, medisin og helsefag. Formålet med evalueringen var å foreta en gjennomgang av både styrker og svakheter ved nor-

ske biofag i et internasjonalt perspektiv. Evalueringen er den største som har vært gjennomført i Forskningsrådets regi noen sinne. En av styrkene som trekkes frem er nettopp samarbeidet mellom natur- og samfunnsforskere. I tillegg vektlegges effektivitet og en tydelig entusiasme og kreativitet blant NINAs ansatte.

Ledelsen i NINA gjennomførte i 2011 en strategiprosess. Ansatte ble invitert til å delta i diskusjonen om prioriterte mål og strategier. Nytt måldokument for perioden 2012 -2015 ble vedtatt i november.

Formidling og kommunikasjon

NINA har som prioritert mål å være en aktiv samfunnsaktør, og som aktivt formidler forsknings resultater til brukere og publikum. Slik kan NINA med sin kunnskap være en aktiv og synlig deltaker i samfunnsdebatten.

Vi har mange saker i media. Resultatene fra både små og store forskningsprosjekter har stor interesse, både som nyheter og også som del av naturprogrammer på TV og radio. NINAs forskere er i økende

grad etterspurt til å kommentere og utdype aktuelle saker i media. Vi har i løpet av året loggført 2908 oppslag (2460 i 2010). NINAs medarbeidere har bidratt med over 653 eksterne foredrag (667 i 2010).

NINAs skriftlige produksjon var omfattende også i 2011. Av internasjonale publikasjoner var 181 publisert i tidsskrifter og bøker med referee-behandling (199 i 2010). I NINA sine egne rapportserier ble det utgitt 160 rapporter (142 i 2010).

Personale, organisasjon og likestilling

NINA skal være en attraktiv og effektiv kunnskapsbedrift, kjennetegnet av et godt arbeidsmiljø, og en organisering og arbeidsform som er smidig, effektiv og miljøvennlig.

I NINA ble det i 2011 utført 206,8 årsverk (195,4 i 2010). Antall ansatte pr. 31.12.11 var 212 (206 i 2010). Kvinneandelen i instituttet var ved utgangen av beretningsåret på 34,0 % (34,0 % også i 2010). NINA har et mål om å øke andelen kvinner i vitenskapelige stillinger. Erfaringene fra siste års

rekrutteringsprosesser tyder på at dette vil bedres i årene som kommer. Andelen kvinner i vitenskapelige stillinger er nå på 25,8 % (25,7 % i 2010).

I ledelsen er det 6 kvinner og 5 menn. Styret består av 5 kvinner og 2 menn. Andelen kvinnelige stipendiater er 66,7 % (62,5 % i 2010).

NINA følger diskrimineringsloven for likestilling, etnisitet, nasjonal opprinnelse, avstamning, hudfarge, språk, religion og

livssyn. NINA har utarbeidet en egen handlingsplan for likestilling, tilrettelegger for norskopplæring og er det øvrige innholdet bevisst.

NINA gjennomførte våren 2011 en arbeidsmiljøundersøkelse. Hele 86 % av de ansatte svarte på undersøkelsen, og hovedinntrykket var svært positivt. 90 % av de som svarte var helt eller delvis enig i påstanden: "Jeg trives i jobben min i NINA".

Lokaler, helse, miljø og sikkerhet

Det er ikke innrapportert arbeidsuhell med alvorlige skader i stiftelsen i løpet av året. Det er heller ikke kommet meldinger fra verneombudene om brudd på sikkerhetsrutiner eller andre hendelser vedrørende helse, miljø og sikkerhet.

Det gjennomsnittlige sykefraværet i 2011 var på 2,6 % (2,6 % også i 2010).

Papir og papp samles inn og tas hånd om med henblikk på resirkulering. Det legges vekt på at firmaet bruker miljøvennlige kontor- og renholdsprodukter. Farlig avfall behandles i tråd med offentlige retningslinjer. Vi er ikke kjent med at stiftelsens virksomhet fører til forurensning av det ytre miljø.

Økonomi

Stiftelsen hadde et overskudd på 9,929 mill kroner i 2011. Overskuddet var fordelt med et driftsoverskudd på 4,573 mill kroner og netto finansinntekter på 5,356 mill kroner.

Til sammenligning hadde fjoråret et samlet overskudd på 27,768 mill kroner, fordelt med et driftsoverskudd på 22,946 mill kroner og netto finansinntekter på 4,822 mill kroner.

Brutto omsetning var på 286,1 mill kroner, en økning på 9,4 prosent fra fjoråret. Netto omsetning, som er brutto omset-

ning fratrukket direkte prosjektrelaterte kostnader, var på 197,0 mill kroner, en økning på 5,4 prosent fra fjoråret.

Stiftelsens eiendeler er bokført til en samlet verdi av 330,3 mill kroner. Egenkapitalen, 111,8 mill kroner, utgjør 33,9 % av totalkapitalen og 39,1 % av brutto omsetning. Stiftelsen har ikke langsiktig gjeld utover pensjonsforpliktelse, og har god likviditet. Økonomien vurderes totalt sett som meget god, og utfordringene fremover vil fortsatt være å oppnå stabil lønnsomhet i driften.

Årsregnskapet er avlagt under forutsetning av fortsatt drift, og det bekreftes at forutsetningene er til stede. Det bekreftes også at det ikke har inntrådt hendelser etter balansedato som påvirker regnskapet per 31. desember 2011.

Årets overskudd disponeres slik:

Overføres til fri egenkapital	9 929 kkr
Sum overført overskudd	9 929 kkr

Risiko og utfordringer

Vår viktigste utfordring er å videreutvikle kompetansen i NINA i tråd med de behov samfunnet og våre oppdragsgivere har. Dyktige medarbeidere, kontinuerlig kompetanseutvikling, god publisering og et godt arbeidsmiljø vil bidra til dette. I en tid med høy ekstern etterspørsel etter NINAs kompetanse og tjenester, er det en løpende utfordring å sikre at forskerne også får prioritert publisering og egen kompetanseutvikling.

NINA er opptatt av å fremme like og sunne konkurransevilkår innenfor sin bransje. Det gjelder særlig rammevilkårene i forhold til statlige institusjoner. Dette gjelder

både nasjonalt og innenfor EU-området. NINA vil gjennom sin deltagelse i Miljøalliansen og Forskningsinstituttene Fellesarena bidra i dette arbeidet.

NINA har kommet godt i gang med nybygget på Gløshaugen. Planlagt ferdigstillelse og innflytting er 15. november 2012. Husleie med tilhørende kostnader vil øke som følge at NINAs hovedkontor nå flyttes til hensiktsmessige lokaler. En alternativ nødvendig ombygging og utbygging av dagens kontorlokaler ville imidlertid ha gitt minst samme kostnadsøkning.

Styret og ledelsen i NINA vil takke de ansatte for den gode innsatsen i året som gikk.

Trondheim 28.mars 2012,
i styret for Stiftelsen NINA

Åslaug Haga
Styreleder

Bjørn A. Fossum

Lars Haltbrekken

Anne Britt Leifseth

Ann Kristin Schartau

Karoline Daugstad

Annika Hofgaard

Norunn S. Myklebust
Adm. dir.



Foto: Signe Christensen-Dalsgaard/NINA.

NINA finansregnskap for 2011

1. Resultatregnskap for perioden 1 jan til 31 des:			
Note		2011	2010
		(Tall i kkr)	
	Driftsinntekter:		
2	Basisbevilgninger	36 438	34 151
2	Andre tilskudd	5 250	9 536
	Prosjektinntekter	244 372	217 799
1, 2	Sum driftsinntekter	286 060	261 486
	Direkte prosjektkostnader	-89 019	-74 504
	Netto driftsinntekter	197 041	186 982
	Driftskostnader:		
3	Lønn og arbeidsgiveravgift	131 845	117 163
3, 4	Netto pensjonskostnader inkl arbeidsgiveravgift	22 523	11 290
5	Ordinære avskrivninger	1 230	1 131
	Andre driftskostnader	36 870	34 452
	Sum driftskostnader	192 468	164 036
11	Driftsresultat	4 573	22 946
8	Finansinntekter og -kostnader:		
	Renteinntekter	5 870	5 687
	Rentekostnader	-174	-69
	Netto valuta- tap (-) / gevinst (+)	-241	-763
	Andre finansinntekter	66	45
	Andre finanskostnader	-165	-78
	Netto finansinntekter	5 356	4 822
10	Årets resultat	9 929	27 768
	Som anvendes slik:		
	Overføres til fri egenkapital	9 929	27 768

2. Balanseregnskap pr 31 desember			
Note		2011	2010
		(Tall i kkr)	
	EIENDELER		
5	Bygninger	54 820	13 518
5	Maskiner og inventar	2 646	2 083
	Sum varige driftsmidler	57 466	15 601
1, 6	Aksjer og andeler	73	238
	Innskudd Tungasletta	20 000	20 000
	Sum finansielle anleggsmidler	20 073	20 238
	SUM ANLEGGSMIDLER	77 539	35 839
1	Kundefordringer	19 841	13 433
1	Utført, ikke fakturert arbeid	16 378	13 989
	Andre kortsiktige fordringer	4 170	4 022
	Sum kortsiktige fordringer	40 389	31 444
7	Innestående bank, kontanter mv	212 381	216 011
	SUM OMLØPSMIDLER	252 770	247 455
	EIENDELER TOTALT	330 309	283 294
	GJELD OG EGENKAPITAL		
	Grunnkapital	30 000	30 000
	Sum innskutt egenkapital	30 000	30 000
	Annen fri egenkapital	71 896	44 128
	Årets resultat	9 929	27 768
	Sum fri egenkapital	81 825	71 896
10	SUM EGENKAPITAL	111 825	101 896
4	Pensjonsforpliktelse	23 593	14 049
	Leverandørgjeld	28 169	11 520
	Skatte-, mva, pensjons- og andre offentlige trekk	7 795	13 834
	Feriepengeavsetning	12 870	11 468
1	Forskuddsinnbetalinger på prosjekter mv	133 921	120 137
1	Annen kortsiktig gjeld	12 136	10 390
	Sum kortsiktig gjeld	194 891	167 349
	SUM GJELD	218 484	181 398
	GJELD OG EGENKAPITAL TOTALT	330 309	283 294

3. Kontantstrømoppstilling		
Note	2011	2010
	(Tall i kkr)	
Kontantstrøm fra drift:		
Årets driftsresultat	4 573	22 946
Årets netto finansinntekter	5 356	4 822
Ordinære avskrivninger	1 230	1 131
Økning / reduksjon (-) i pensjonsforpliktelser	9 544	-4 347
Korreksjon av pensjonsforpliktelse ført direkte til EK	0	3 818
Økning (-) / reduksjon i kundefordringer	-6 408	681
Økning (-) i utført, ikke fakturert arbeid	-2 389	1 501
Økning / reduksjon (-) i andre kortsiktige fordringer	-148	1 187
Økning / reduksjon (-) i leverandørgjeld	16 649	-3 414
Reduksjon (-) / økning i offentlige trekk mv	-6 039	2 416
Økning i feriepengeavsetning	1 402	1 427
Økning i forskuddsinnbetalinger på prosjekter	13 784	16 162
Økning i annen kortsiktig gjeld	1 746	-3 882
(a) Netto kontantstrøm fra drift	39 300	44 448
Kontantstrøm fra investeringsaktivitet:		
Økning (-) i varige driftsmidler	-43 095	-11 955
Økning (-) / reduksjon i aksjer og andeler	165	0
(b) Netto kontantstrøm fra investeringsaktivitet	-42 930	-11 955
(a+b) Netto endring i bank og kontantekvivalenter	-3 630	32 493
Beholdning i bank og kontantekvivalenter pr 01.01	216 011	183 518
Beholdning i bank og kontantekvivalenter pr 31.12	212 381	216 011

Utdrag av noter til regnskap for 2011

I Regnskapsprinsipper

Årsregnskapet er satt opp i samsvar med regnskapsloven av 1998 og god regnskapsskikk.

Hovedregel for vurdering og klassifisering av eiendeler og gjeld

Eiendeler bestemt til varig eie eller bruk er klassifisert som anleggsmidler. Andre eiendeler er klassifisert som omløpsmidler. Fordringer som skal tilbakebetales innen ett år er uansett klassifisert som omløpsmidler. Ved klassifisering av gjeld er analoge kriterier lagt til grunn.

Anleggsmidler vurderes til anskaffelseskost, men nedskrives til virkelig verdi når verdifallet ikke forventes å være forbigående. Anleggsmidler med begrenset økonomisk levetid avskrives planmessig.

Omløpsmidler vurderes til laveste av anskaffelseskost og virkelig verdi. Kortsiktig gjeld balanseføres til nominelt beløp på etableringstidspunktet. Enkelte poster er i samsvar med regnskapsloven vurdert etter spesielle vurderingsregler. Det redegjøres nærmere for disse nedenfor.

Valuta

Pengeposter i utenlandsk valuta er ført opp til balansedagens kurs.

Varige driftsmidler

Varige driftsmidler avskrives over forventet økonomisk levetid. Avskrivningene er fordelt lineært over antatt økonomisk levetid. Andre anleggsaksjer og andeler

Anleggsaksjer og investeringer i ansvarlige selskaper hvor NINA ikke har betydelig innflytelse balanseføres til anskaffelseskost. Investeringene blir nedskrevet til virkelig verdi dersom verdifallet ikke er forbigående.

Fordringer

Kundefordringer og andre fordringer oppføres til pålydende etter fradrag for avsetning til forventet tap. Avsetning til tap gjøres på grunnlag av en individuell vurdering av de enkelte fordringene. I tillegg gjøres det for øvrige kundefordringer en uspesifisert avsetning for å dekke antatt tap.

Pensjoner

Ved regnskapsføring av pensjon er lagt til grunn lineær opptjeningsprofil og forventet sluttlønn som opptjeningsgrunnlag. Planendringer amortiseres over forventet gjenværende opptjeningsperiode. Det samme gjelder estimatavvik i den grad de overstiger 10 % av den største av pensjonsforpliktelsene og pensjonsmidlene (korridor). Se for øvrig under note 4.

Vurderingsprinsipp for prosjekter

Inntekter er bokført i henhold til vilkår for fakturering eller betalingsløfte i bevilgningsbrev eller kontrakt. For ikke avsluttede prosjekter har vi vurdert forventet total kostnad av gjenstående aktivitet opp mot total inntektsramme for prosjektet.

Dekningsbidrag for utført arbeid blir godskrevet arbeidsåret, med mindre gjenstående aktivitet koster mer enn det som da blir tilgjengelig av midler. I slike tilfeller belastes forventet underdekning første arbeidsår. Usikkerhet i forbindelse med enkeltprosjekter er for øvrig tatt hensyn til under inntektsføringen av prosjektene.

Under omløpsmidler inngår posten utført, ikke fakturert arbeid med 16 378 kkr. Under kortsiktig gjeld inngår posten forskuddsinnbetalinger fra kunder med 133 921 kkr. Beløpene er overført til 2012. Det er foretatt en vurdering av økonomisk og faglig fremdrift i hvert enkelt prosjekt og aktivitet.

2 Salgsinntekter

Offentlige tilskudd

Basisbevilgningene fra Norges forskningsråd er delt inn i følgende poster:

	2011	2010
	(Tall i kkr)	
Grunnbevilgning	27 900	26 251
Instituttprogrammer (SIP'er)	2 150	7 900
Strategiske satsinger (SIS'er)	6 388	
SUM basisbevilgninger	36 438	34 151

Andre tilskudd fra miljøforvaltningen:

	2011	2010
	(Tall i kkr)	
Polarmiljø-senteret, Tromsø	se tekst under	1 786
Fram-senteret, Tromsø	se tekst under	2 500
Nasjonale oppgaver	2 250	2 250
Forskningsstasjon på Ims	3 000	3 000
SUM andre tilskudd	5 250	9 536

NINAs avdeling i Tromsø har i 2011 fra miljøforvaltningen (MD) mottatt prosjektbevilgninger til faglig aktivitet i Fram- senteret. Midlene er kanalisert gjennom andre samarbeidspartnere, og erstatter tidligere års direkte bevilgninger fra MD til avdelingen. Midlene er i regnskapet bokført under «prosjektinntekter».

Geografisk fordeling:

	2011	2010
	(Tall i kkr)	
Norge	273 841	247 409
Utlandet	12 219	14 077
SUM Brutto omsetning	286 060	261 486

3 Lønnskostnader, pensjonskostnader, antall årsverk, godtgjørelser med mer

Lønnskostnader, godtgjørelser	2011	2010
	(Tall i kkr)	
Lønninger	119 595	107 399
Lønnsrefusjoner	-3 210	-3 871
Arbeidsgiveravgift lønn	15 460	13 634
Pensjonskostnader, inkl arbeidsgiveravgift	22 523	11 290
SUM	154 368	128 453

Antall årsverk	206,8	195,4
----------------	-------	-------

Ytelser 2011 til:	Daglig leder	Styre
Lønn / honorarer	991 471	164 000
Pensjon, 1,95 % av lønn	19 397	

Revisor

Kostnads- førte ordinære revisjonshonorarer var kr 66 000,- ekskl. mva. I tillegg er det kostnadsført kr 17 200,- ekskl. mva for attestasjoner på eksterne prosjekter.

4 pensjonskostnader, -midler og -forpliktelser

Foretaket er pliktig til å ha tjenestepensjonsordning etter lov om tjenestepensjon. Foretaket har tre etablerte ordninger i tråd med loven.

Innskuddsbasert pensjonsordning

Stiftelsen har innskuddsbasert pensjonsordning i DnB. Alle nytilsatte etter 1. januar 2009 ble innmeldt i denne ordningen. Per årsskifte var 70 medarbeidere innmeldt her. Kostnadene i 2011 for denne ordningen eks arbeidsgiveravgift var 1 474 kkr.

Ytelsesbaserte pensjonsordninger

Stiftelsen har to stk lukkede ytelsesbaserte pensjonsordninger som omfatter i alt 139 yrkesaktive medarbeidere. Dette gjelder 12 medarbeidere i Statens Pensjonskasse, og 127 medarbeidere i DnB. Med virkning fra 1. oktober 2008 ble alle medarbeidere under 60 år utmeldt fra ordningen i SPK, og fra samme dato tilsluttet ny ytelsesbasert ordning i Vital. Begge ordningene gir rett til definerte fremtidige ytelser. Disse er i hovedsak avhengig av antall opptjeningsår, lønnsnivå ved oppnådd pensjonsalder og størrelsen på ytelsene fra Folketrygden. Beregningene under omfatter begge ordningene hver for seg og samlet. Samlet kostnad i 2011 for disse ordningene var 19 377 kkr.

I tillegg har stiftelsen en tariffestet AFP- ordning. Det er fra tidligere år kostnadsført og avsatt kkr 1 777 for å imøtekomme disse forpliktelsene, tilsvarende kr 8 382 per ansatt.

Oppsummering av årets pensjonskostnader	Beløp
	(Tall i kkr)
Innskuddspensjon, DnB	1 474
Ytelsespensjon, DnB (aktuarberegnet)	17 956
Ytelsespensjon, SPK (aktuarberegnet)	1 421
Korreksjon for aktuarberegninger	-1 092
AFP (LO- / NHO- ordningene)	2 677
Arbeidsgiveravgift pensjonsfakturaer	1 688
Fratrukket ansattes andel	-1 601
Sum arbeidsgivers andel pensjon, inkl aga	22 523

7 Bundne bankinnskudd

Bundne bankinnskudd for skattetrekk er inkludert i sum bankinnskudd med 6 270 kkr.

Bundet bankinnskudd i Euro for administrering av partnere i EU-prosjekt er inkludert med 67 kkr. Av dette er 8 kkr ført mot kortsiktig gjeld.

8 Valutatap og valutagevinster

Under netto finansinntekter er inkludert valutagevinst med 116 kkr og valutatap med 356 kkr.

9 Garantiforpliktelser

Selskapet har ingen garantiforpliktelser.

10 Avstemming egenkapital

Egenkapital per 31. desember 2010	kkkr	101 896
Overskudd 2011	kkkr	9 929
Egenkapital per 31. desember 2011	kkkr	111 825

Hovedkontor Trondheim

Postadresse:
Postboks 5685 Sluppen
7485 TRONDHEIM
Besøks/leveringsadresse:
Tungasletta 2
7047 TRONDHEIM
Telefon: 73 80 14 00
Telefaks: 73 80 14 01

NINA Lillehammer

Post- og besøks/leveringsadresse:
Fakkeltgården
2624 LILLEHAMMER
Telefon: 73 80 14 00
Telefaks: 61 22 22 15

NINA Oslo

Post- og besøks/leveringsadresse:
Gaustadalléen 21, 0349 OSLO
Telefon: 73 80 14 00
Telefaks: 22 60 04 24

NINA Tromsø

Postadresse:
Framsenteret, 9296 TROMSØ
Besøks/leveringsadresse:
Framsenteret
Hjalmar Johansens gate 14
9007 TROMSØ
Telefon: 77 75 04 00
Telefaks: 77 75 04 01

NINA Forskningsstasjon Ims

4308 SANDNES
Telefon: 51 67 24 70
Telefaks: 51 67 24 71

ISSN 0809-8794