

*Årsmelding*

---

2011



**PTS –  
EN ATTRAKTIV  
OG FREMTIDSRETTET  
PENSJONS-  
FORVALTER**

## FAKTA

Pensjonstrygden for sjømenn (PTS) er en offentlig tjenestepensjonsordning etablert ved lov av 03.12.1948 som trådte i kraft fra 01.07.1949.

### 1. FORVALTER PENSJONSRETTIGHETER

PTS forvalter nå pensjonsrettigheter for 218 000 sjømenn, derav

- 29 000 yrkesaktive medlemmer
- 14 000 pensjonister
- 175 000 tidligere sjømenn

### 2. SAKSBEHANDLER PENSJONSSØKNADER

Mottar og behandler årlig

- ca. 1 700 pensjonssøknader.
- 3 500 endringer i løpende pensjoner i tillegg til G-regulering og maskinelle endringer.

### 3. UTBETALER PENSJONER

PTS utbetaler årlig ca. kr 1,2 milliard i pensjoner.

### 4. KREVER INN PENSJONSPREMIE

PTS krever årlig inn ca. kr 890 mill. i premie og følger opp mannskapslister fra ca. 800 rederier og 2 200 skip.

### 5. FORVALTER FOND

Pensjonstrygdens grunnfond og reguleringsfond forvaltes i tråd med reglementet for fondsforvaltning godkjent ved Stortingets vedtak av 12.12.1995.

### 6. INFORMASJON TIL SJØMENN OG REDERIER

- ca. 1 100 forhåndsvarsler til kommende pensjonister
- 50 000 besøkende på våre nettsider
- 14 558 inngående brev/epost
- 27 161 utgående brev/epost

Vi er i dag 36 ansatte/35 årsverk.

## INNHold

<b>1</b>	Direktørens beretning	s. 4
<b>2</b>	Dette er PTS	s. 6
	– Historikk	
	– Rammebetingelser m.m	
	– Visjon, verdier og mål	
	– Nøkkeltall PTS	
<b>3</b>	Regnskap og revisjon	s. 16
<b>4</b>	Styrets beretning	s. 21
<b>5</b>	Prosjektet PTS2013	s. 26
<b>6</b>	Kunden og medlemmet i sentrum	s. 28
<b>7</b>	Pensjon 2011	s. 30
<b>8</b>	Administrasjon	s. 34
<b>9</b>	Statistikk	s. 40

# Tilfredse kunder og medlemmer er vårt overordnede mål.

Kundene er maritime virksomheter innenfor offshore- og rederinæringen. Medlemmene er deres ansatte og pensjonister. Ut fra vår visjon om “å være den mest attraktive og fremtidsrettede pensjonsforvalter for sjøfolk og rederier” må vi som virksomhet utvikle oss videre for å tilpasse oss de krav som stilles til oss.



Vårt overordnede mål er at både arbeidsgiverne og arbeidstakerne skal være tilfreds med vårt arbeid. Først og fremst må det dagligdagse fungere effektivt og med god kvalitet. Det skal være lett å rapportere til ordningen og å søke om ytelser. Videre skal god informasjon være tilgjengelig når du ønsker dette. I tillegg skal både kunder og medlemmer oppleve å få god service og en tilpasset oppfølging. Samtidig må vi holde kostnadene nede og ha kontinuerlig fokus på å effektivisere vår drift for å opprettholde en konkurransedyktig administrasjon. For å lykkes med dette må vi ha økt utviklingsfokus samtidig som vi opprettholder god daglig drift.

## GOD DAGLIG DRIFT

Selv om vi i 2011 har hatt mye oppmerksomhet og mye ressurser rettet mot igangsettelsen av utviklingsprosjekt i forbindelse med nytt IT-system (PTS2013), så har dette ikke gått på bekostning av det daglige arbeidet og vi er på mål på 95 % av de krav som fremkommer i tildelingsbrevet for 2011.

Vi har i det daglige arbeidet fokus på “rett pensjon og rett premie til rett tid”. PTS har ved alle månedlige målinger i 2011 holdt seg innenfor kravet om at pensjonssøknader skal ferdigbehandles innenfor fristen på 3 måneder. Nyetablerte månedlige kvalitetsmålinger i form av stikkprøvekontroll viser kun 4 feilaktige vedtak i 2011 ut fra de opplysninger som forelå for PTS på vedtakstidspunktet. Dette gir en rettprosent på 98 %. Det har imidlertid i ettertid fremkommet opplysninger fra NAV som tilsier at 65 pensjoner (både nye og løpende) frem til 31.12.2011 skulle vært samordnet. Sett i forhold til antall løpende pensjoner utgjør dette om lag 0,4 %.

PTS har i 2011 etablert et helhetlig betjeningskonsept for kunder og medlemmer. Det er også etablert et kundesenter for å kunne svare raskt på henvendelser på de ulike kanaler. Videre har vi etablert et opplegg for support i innrapportering til PTS. PTS arrangerte i 2011 det første kundeseminalet rettet mot rederiene. Vi deltok også på en rekke bedrifts-

interne arrangementer hvor kunden kommer med direkte forespørsel om deltakelse.

PTS har møtt generasjonsskiftet offensivt ved å utnytte de muligheter som dette gir. Vi har redusert bemanningen gjennom naturlig avgang samt foretatt rekruttering med tanke på fremtiden. Når medarbeidere har gått av med pensjon har vi gjennom omfordeling av oppgaver benyttet anledningen til å forskuttere gevinstrealiseringen av PTS2013. Spesielt gjelder dette innenfor premieprosessen. PTS har pr. 31.12.2011 36 ansatte, mot 40 ved samme periode i fjor (-10%).

Det er gjennomført medarbeiderundersøkelse med 100 % oppslutning og denne er fulgt opp med avdelingsvise og overordnede tiltaksplaner. Konklusjonen er at vi sitter på en stor ressurs gjennom de ansatte som er godt kjent med virksomhetens mål og strategi, tar ansvar, har god kompetanse, opplever å ha interessante arbeidsoppgaver og er villig til en ekstra innsats for at virksomheten skal nå sine mål. De ansatte opplever også at det er et godt arbeidsmiljø i virksomheten. Forbedringsområdene ligger innenfor ledelse i form av tydeligere forventninger og oppfølging samt legge til rette for å støtte opp under den enkeltes faglige og personlige utvikling. Videre må vi kommunisere tydelig rundt og legge til rette for stor delaktighet i endringsprosesser.

## UTVIKLINGSARBEIDET

PTS har helt spesielle utfordringer på grunn av at virksomheten i lang tid har vært basert på i stor grad gamle, egenutviklede og i liten grad dokumenterte systemer med tilhørende store innslag av manuelle rutiner. Det er høyt krav til brukerkompetanse og all systemkompetanse på dagens løsninger er samlet hos noen få personer. Med en gjennomsnittsalder på 59 år sto PTS i tillegg overfor et betydelig generasjonsskifte. Dette medførte et behov for umiddelbare tiltak innenfor drift og utvikling av virksomheten. I samarbeid med styret ble det derfor utarbeidet en strategiplan som blant annet inneholdt en investeringsplan for fornyelse av PTS sine IT-løsninger.



Investeringsplanen gjennom prosjektet PTS2013 ble startet opp i 2011 gjennom en avtale med det norske IT-firmaet Decisive. Det skal blant annet utvikles internettbaserte selvbetjeningsløsninger for kunder og medlemmer samt nye IT-prosesstøttesystemer for både premie- og pensjonsprosessen. Gjennom den nye systemløsningen vil vi også lettere kunne tilpasse systemet til de nye regler som eventuelt vil komme som et resultat av den forestående langsiktige tilpasningen av pensjonsordningen til pensjonsreformen. IT-prosjektet har en ramme på ca. kr. 20 mill. og er planlagt ferdig i slutten av 2013.

Vi er i full gang med å utvikle selvbetjeningsløsninger for rederiene, som blir lansert i 2012. Dette innebærer en egen arbeidsgiverportal hvor rederiene vil innrapportere samt få full oversikt og kontroll over egne data. Premieoppgaver og innbetalinger legges også ut via portalen. Vi har et brukerpanel med rederier som skal bidra til å få en mest mulig brukervennlig løsning.

Selvbetjeningsløsninger for arbeidstakerne er planlagt lansert i 2013. De vil gjennom løsningen løpende få oversikt over sin fartstid samt muligheter til å simulere og utløse sin pensjon.

Frigjorte ressurser gjennom prosjektet vil delvis kanaliseres til økt kunde- og medlemsarbeid samt delvis bli tatt ut gjennom naturlig avgang.

#### VI HENTER ERFARINGER

Vi har i 2011 gjennomført en brukerundersøkelse rettet mot kunder og medlemmer. Resultatet av undersøkelsen viste viktige positive elementer som vi skal ta med oss videre:

- et solid og ordentlig selskap med høy etisk standard og som har kontroll
- lang erfaring og god faglig forankring
- ansvarlige

Kundene og medlemmene påpekte også hva vi må bli bedre på for å være en foretrukket pensjonsforvalter:

- Ordningen har ikke smarte systemløsninger for brukerne og oppleves ikke som moderne.
- PTS må bli mer kundeorienterte og tilby bedre tilgjengelighet og service.
- Det er behov for å modernisere selve ordningen.

I forhold til forbedringsområdene opplever vi at vi har et godt utgangspunkt. For det første så bekrefter undersøkelsen at våre egne oppfatninger stemmer godt overens med kundenes og medlemmenes tilbakemeldinger. God selvinnsikt er en forutsetning for å lykkes med endringsprosessen. Videre dekker den gjeldende strategiplanen det utviklingsbehovet undersøkelsen påpeker. Det er derfor allerede igangsatt flere tiltak rundt mange av de viktigste forbedringspunktene som fremkommer i undersøkelsen:

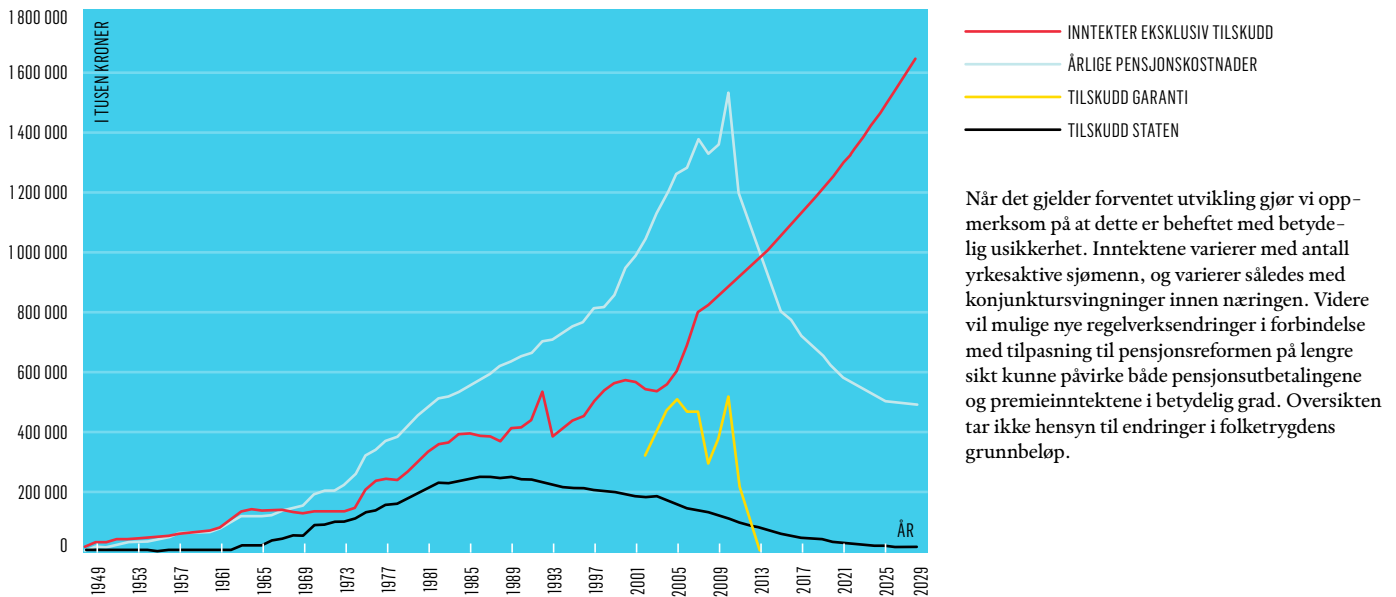
- Moderne selvbetjeningsløsninger både for arbeidsgivere og arbeidstakere vil komme som en følge av prosjektet PTS2013.
- Vi har også en rekke prosjekter gående når det gjelder en utvidet og bedre kundekontakt
- Det vil bli igangsatt en gjennomgang av pensjonsordningen i 2012 i forbindelse med den langsiktige tilpasningen av Pensjonstrygden for sjømenn til pensjonsreformen. Regelverket i ordningen vil da være hovedtemaet.

Med dette som utgangspunkt håper vi at de igangsatte og planlagte tiltak er et godt bidrag til å kunne levere opp til kundenes og medlemmenes forventninger!

Med hilsen  
Geir Bø  
direktør

# Dette er PTS

HISTORIKK OG FORVENTET UTVIKLING AV ORDNINGEN, FIG. 1



## 2.1 HISTORIKK OG BAKGRUNN

Under andre verdenskrig ble spørsmålet om en egen offentlig, pliktig pensjonsordning for sjømenn tatt opp av sjømannsorganisasjonene og rederiorganisasjonene med den norske regjering i London. Da ILO-konvensjon nr. 71 ble ratifisert av Norge var opprettelse av ordningen et faktum. Lov om pensjonstrygd for sjømenn ble vedtatt 3.12.1948. Departementet uttalte at pensjonsordningen var å anse som et ledd i statens skipsfartspolitik, og at det var vesentlig at ordningen ga rom for å yte pensjon til de sjømenn som var gamle i 1946. Denne holdningen var avgjørende for valg av pensjonsteknisk prinsipp og medførte at kapitaldekningsprinsippet ble forkastet og utlikningsprinsippet ble valgt.

Løpende pensjonsinntekter har således gått til å dekke løpende pensjonsutbetalinger og ikke til å bygge opp fond for ens egen fremtidige pensjon.

Ordningen ble finansiert gjennom et grunnfond, et reguleringsfond og løpende premieinnbetaling fra rederier og arbeidstakere. Det ble avsatt 186 mill. kroner ved Nortraship- oppgjøret til et varig grunnfond. Rentene kunne nyttes til å dekke trygdens løpende utgifter, men kapitalen på 186 millioner skulle forbli urørt.

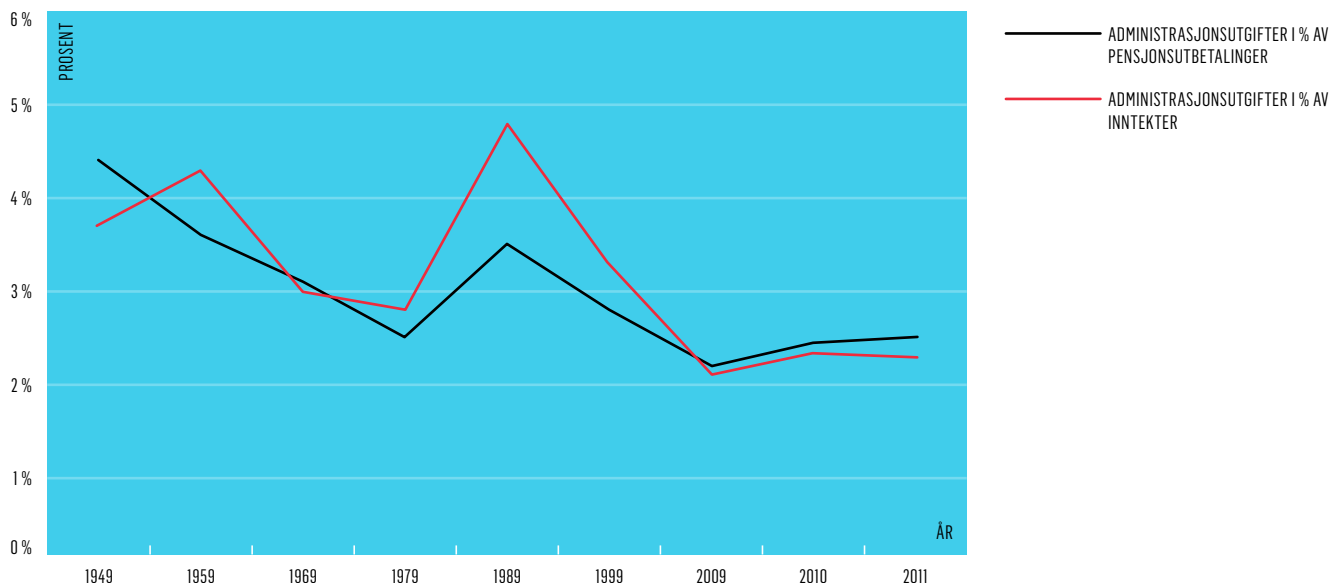
Til reguleringsfondet ble det overført restmidler fra det oppløste Statens Sjømannsfond og andel av laste- og fyravgiften,

samt et årlig garantibeløp fra staten. I tillegg skulle premie fra redere og arbeidstakere overføres reguleringsfondet så lenge trygden gikk med overskudd. Det ble fastsatt at staten skulle dekke trygdens årlige underskudd når den tid kom.

Opprinnelig ytet ordningen en livslang alderspensjon fra fylte 60 år med etterlatteytelser og uførestønad. Da folketrygden ble innført i 1967, ble den lovfestede sjømannspensjonsordningen lagt om til en førtidsalderspensjon fra 60 år og fram til pensjonsalderen i folketrygden, 67 år. Det ble samtidig bestemt at alderspensjon etter 67 år, uføreytelser og enkepensjoner fra PTS skulle avvikles da folketrygden skulle dekke dette.

Det ble ved etableringen av ordningen ut fra en politisk vurdering gitt pensjonsrettigheter til sjømenn som ikke hadde innbetalt noe til ordningen, uten at dette var eller ble finansiert. I forbindelse med strukturendringene i skipsfarten fra 1990 og utover med langt færre sjømenn enn tidligere oppsto det en ubalanse mellom aktive sjømenn og pensjonister i pensjonsordningen som medførte at trygdens utgifter ble større enn inntektene. Differansen ble dekket gjennom reguleringsfondet, men da dette var brukt opp i 2003 ble Statens garanti med utbetaling av et garantitilskudd effektiv for første gang i trygdens historie. Trygden antas igjen å være selvfinansiert fra 2014.

UTVIKLING AV ADMINISTRASJONSKOSTNADER I PTS, FIG. 2



## 2.2 RAMMEBETINGELSER

### 2.2.1. GENERELT

Trygdens rammebetingelser fremgår i det vesentlige av bestemmelser fastsatt i og i medhold av lov av 03.12.1948 om pensjons-trygd for sjømenn. Når det gjelder driften av ordningen fastsettes rammebetingelsene av departementet i det årlige tildelingsbrev som en del av oppfølgingen av statsbudsjettet. Rammen for administrasjonsutgifter i 2011 var 35,6 mill. kroner, herav 4 mill. kroner til IT-prosjektet PTS2013.

Figuren over viser administrasjonsutgiftene i prosent av pensjonsutbetalingene og i prosent av inntektene. Økningen i kostnadene som en følge av overtakelsen av premieinnkrevingen fra Direktoratet for sjømenn i 1989 kommer klart frem av figuren. Etter den tid har kostnadseffektiviteten forbedret seg år for år og er nå på et historisk lavt nivå.

Over tid bygget det seg opp et teknologisk etterslep, en betydelig teknologisk-, prosess- og kompetanserisiko, samt et ubenyttet potensiale i anvendelse av elektroniske løsninger, både i forhold til interne prosesser, samt ut mot brukere og samarbeidspartnere. Dette er igang med å bedres gjennom prosjektet PTS2013. Prosjektet skal bidra til ytterligere effektivisering av virksomheten.

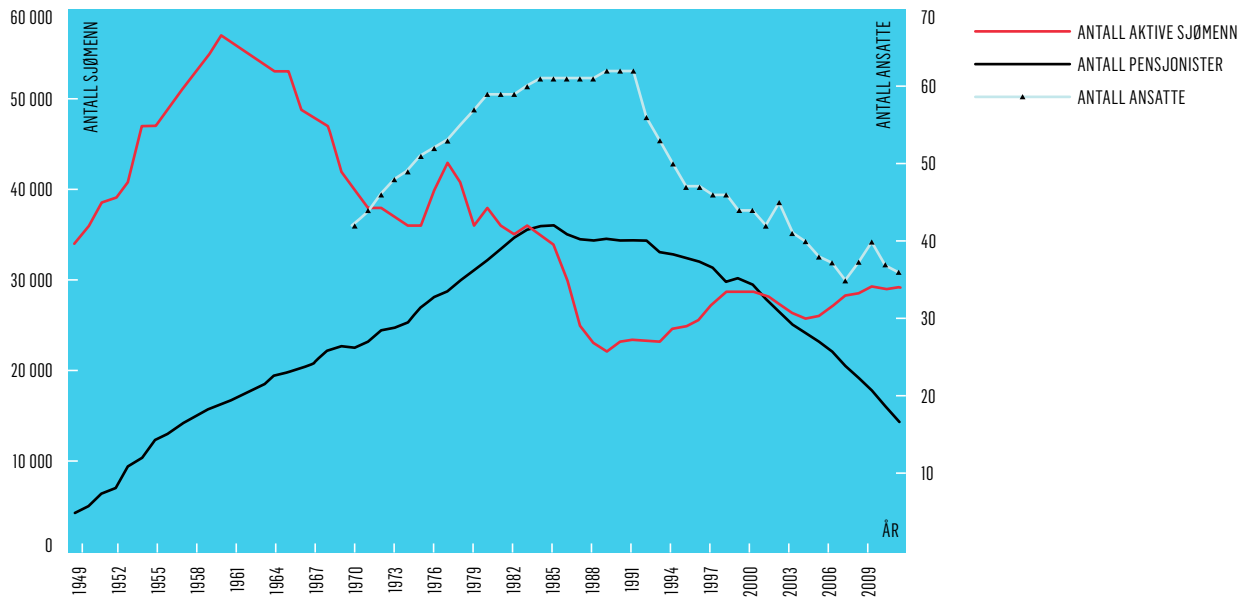
I årsmeldingen for 2009 foretok PTS en analyse av kostnadseffektivitet i virksomheten sammenlignet med andre pensjonskasser. Analysen viste at PTS var blant de mest kostnadseffektive pensjonsordningene når man sammenlignet administrasjonskostnadene i forhold til premieinntektene. Det samme gjør seg gjeldende når man sammenligner administrasjonskostnadene i forhold til pensjonskostnadene.

PTS har ikke foretatt en tilsvarende analyse av andre ordninger i 2010 og 2011, men årets interne måling av PTS viser at vi opprettholder den samme lave kostnadseffektivitet på 2,11 %, dvs. driftskostnader sett i forhold til premieinntekter, som vi hadde i 2009.

Våre investeringer som følge av nødvendige tilpasninger til pensjonsreformen vil relativt sett bli betydelig lavere for PTS enn for andre tilsvarende virksomheter, noe som vil styrke vår relative konkurransekraft ytterligere fremover.

Staten bidro med om lag 625 mill. kroner i statstilskudd i 2011. Av dette er 108 mill. kroner pensjonsutgifter som følger av §15 (herunder krigsfartstillegget). Statens garantiansvar reduseres hvert år, og ut fra siste prognose vil Pensjonstrygden være selvfinansierende fra 2014 (ref. fig. 1).

UTVIKLING ANTALL AKTIVE SJØMENN, PENSONISTER OG ÅRSVERK I PTS, FIG. 3



## 2.2.2 KUNDER OG MARKED

### Generelt

PTS har sitt kundegrunnlag utelukkende innenfor rederi- næringen og offshoresektoren. Ordningen omfatter i hovedsak norske skip på minst 100 bruttotonn, redningsfartøy og flyttbare innretninger.

Grafen over viser at antall pensjonister har vist en nedad- gående trend fra midten av åttitallet og frem til i dag. Vi forventer at trenden vil fortsette fremover, hovedsakelig grunnet mindre årskull samt en fortsatt reduksjon i antall pensjonister etter 67 år og enkepensjonister.

Antall aktive sjømenn derimot har økt siden årtusenskiftet. Bemanningen i PTS har gjennom årene variert ut fra aktuelle arbeidsoppgaver og følger utviklingen i antallet pensjonister. Den toppet seg i 1989 da PTS overtok premieinnkrevingen fra Direktoratet for sjømenn. Gjennom effektivisering og rasjonalisering er bemanningen nå nede i 36. Da er oppbemanning i forbindelse med generasjonsskiftet de siste to årene tatt med.

### Kunder

Premieinntektene er direkte avhengig av antall aktive sjømenn som er pliktig omfattet av PTS til enhver tid, samt hvilket hyre- nivå som gjelder for disse.

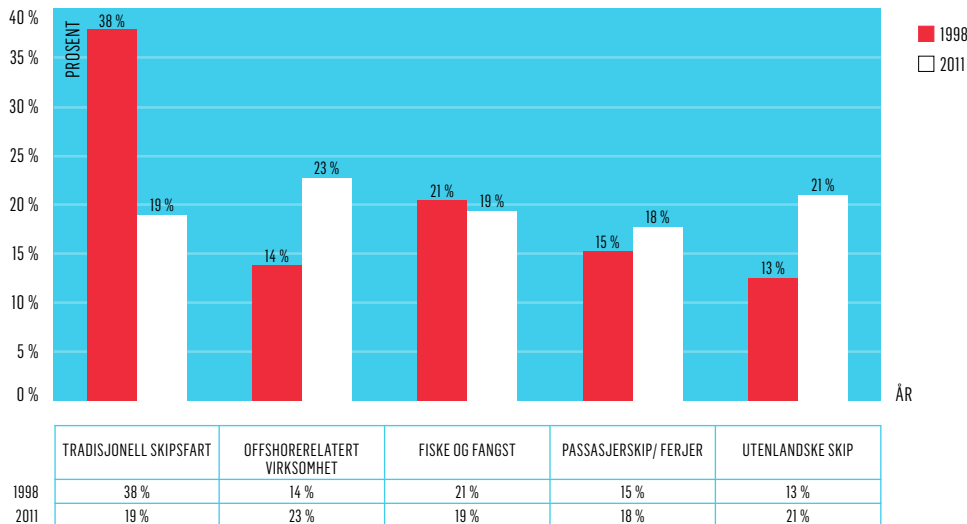
Disse forhold er i det vesentlige avhengige av den generelle sysselsettingssituasjonen for sjømenn om bord på norske og utenlandske skip som disponeres av norske rederier.

Inntektene avhenger også av i hvilken utstrekning disse rederier velger å sysselsette ikke-trygdepliktige sjømenn fra utenfor EU/EØS-området fremfor trygdepliktige sjømenn fra dette området. Disse forhold er igjen avhengig av en rekke forhold som bl.a. har sammenheng med rammevilkårene for norsk skipsfart og offshorvirksomhet.

Antall trygdepliktig sjømenn omfattet av PTS har vært ganske stabilt de siste 10 årene, mellom ca. 26 000 og 29 000, og med et gjennomsnitt for 2011 på 29 100. Vi antar at antall sjømenn vil stabilisere seg rundt 29 000 aktive sjømenn i de kommende årene. Det har gjennom det siste tiåret skjedd en markant dreining av medlemmer fra tradisjonell skipsfart og over til offshorerelatert virksomhet. Antallet skip og arbeidstakere er omtrent på samme nivå som tidligere, anslag henholdsvis 2 170 skip og 29 000 sjømenn. Det er imidlertid en vesentlig forskyvning ved at offshorerelaterte innretninger eller skip er økt med 49 % (166 skip) og denne gruppen utgjør nå 53,3 % av avgiftsinntektene. Den tradisjonelle skipsfart er i samme periode redusert med hele 52,5 % (486 skip).



UTVIKLING SKIPSREGISTERET 1999-2011, FIG.4  
PROSENTVIS ANDEL SKIP PR. SEGMENT 1998 OG 2011

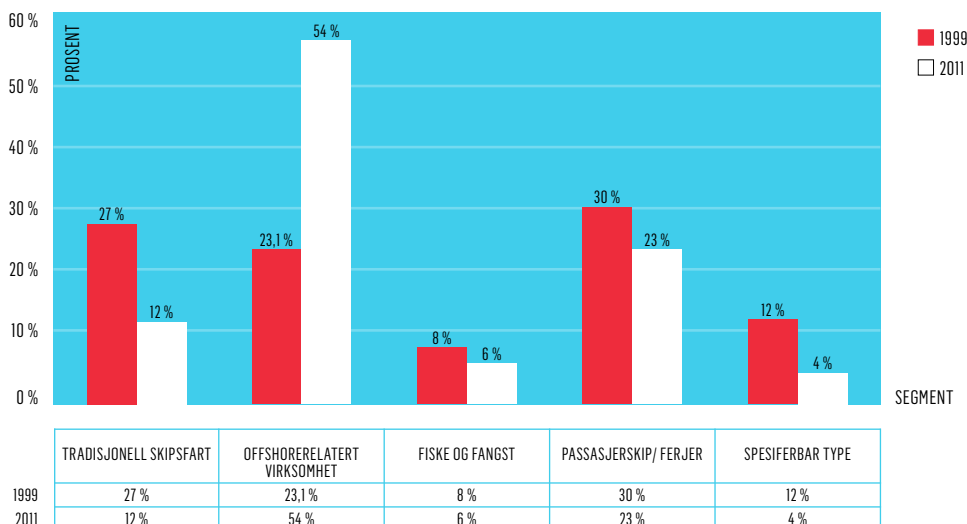


- Den tradisjonelle skipsfarten utgjør 12% av antall medlemmer (27% i 1999).
- Passasjerskip/ferjer utgjør 23 % av antall medlemmer.
- Offshore segmentet utgjør nå 54% av antall medlemmer (23% i 1999).

Medlemstallet innenfor tradisjonell skipsfart er redusert med anslagsvis 3 600 medlemmer (49 %) i perioden 1999 til 2011. I samme periode har ordningen fått anslagsvis 8 600 nye medlemmer fra offshorerelatert virksomhet.

Det har gjennom det siste tiåret skjedd en markant dreining av medlemmer fra tradisjonell skipsfart og over til offshorerelatert virksomhet. Dette er isolert sett en positiv utvikling for PTS sett i lys av at det er et langt høyere gjennomsnitt antall ansatte pr skip og at de gjennomsnittlige arbeidsinntekter er høyere innenfor denne gruppen. Dette har kompensert for reduksjonen innenfor den tradisjonelle skipsfarten.

PROSENTVIS ANTALL MEDLEMMER PR. SEGMENT 1999 OG 2011, FIG.5



### 2.2.3 VÅRT PRODUKT

PTS forvalter en obligatorisk lovregulert tjenstepensjonsordning for sjømenn som er en hjørnestein i pensjonssystemet for sjøfolk ved siden av folketrygden. Som en påbygning kommer private pensjonsordninger.

I forhold til arbeidstakerne er vår viktigste rolle ivaretagelse av opptjente rettigheter, løpende service og veiledning, samt beregning og utbetaling av pensjoner. Når det gjelder arbeidsgiverne har vårt hovedfokus så langt vært "rett premie til rett tid".

For at kundene skal oppfatte oss som den mest attraktive forvalter av ordningen, må vi fortsatt må ha fokus på hygiene faktorer som:

- rett pensjon og rett premie til rett tid.
- lave administrasjonskostnader og god service og god kunde-  
betjening.

Men utfra vår visjon: "Være den mest attraktive og fremtidsrettede pensjonsforvalter for sjøfolk og rederier" må vi fremover strekke oss lenger. Dette viser også resultatet av kundeundersøkelsen.

**I tillegg** må vi derfor sørge for:

- at det er enkelt å være kunde.
- gode selvbetjeningsløsninger for sjømenn og rederier.
- proaktiv informasjon/ta kunden med på råd.
- fokus på forbedring og utvikling.

Gjennom å ha startet realiseringen av våre strategiske tiltak vil vi ha kommet et godt stykke på vei i løpet av 2012.



Rune Håland, leder  
for avdeling Økonomi  
og virksomhetsstyring  
og avdeling Medlem  
og marked

### 2.2.4 UTVIKLINGSTREKK OG NØKKELTALL I ORDNINGEN

Antall skip og arbeidstakere er omtrent på samme nivå som tidligere, anslag henholdsvis 2 170 skip og 29 000 sjømenn. Det er imidlertid en vesentlig forskyvning ved at offshore-relaterte innretninger eller skip er økt med 49 % (166 skip) fra 1999 og denne gruppe utgjør nå 53,3 % av premieinntektene. Den tradisjonelle skipsfarten er i samme periode redusert.

Antall arbeidstakere på offshorerelaterte skip er økt med 5 579 (63 %) siden 2004 og utgjør 52,4 % av totalt antall aktive medlemmer (32,5 % i 2004). Akkumulerte premieinntekter har økt med 5,4 % sammenlignet med tilsvarende perioder i fjor og det er fortsatt ingen synlige effekter av finanskrisen.

Stabile premieinntekter kombinert med en vesentlig nedgang i utbetalte pensjoner medfører at statstilskuddet årlig reduseres betydelig og at ordningen antas å være i balanse fra og med 2014.

PTS har ikke fått signaler fra offshore eller shippingbransjen som skulle tilsi store endringer i sysselsettingen. Innenfor offshoresektoren har Norge verdens mest moderne flåte. Flåten konkurrerer stadig oftere under fremmede farvann. De flyttbare innretningene er i stor grad bemannet med høyt utdannet personell fra Norge. Det vil de trolig også være i fremtiden, siden kommunikasjon og sikkerhet er enda viktigere her enn innenfor den tradisjonelle skipsfarten. Krisen i eurosone og USA kan gi negativ effekt for ordningens økonomi. På den andre siden er det gjort en del store funn i Nordsjøen den siste tiden. Funnene og utvikling av nye felt vil gi positiv innvirkning på trygdenes økonomi.

Det har vært små endringer de siste årene blant våre største kunder målt etter antall aktive medlemmer og innbetalt premie. Topp 10 listen over kunder med høyest antall aktive medlemmer utgjør 43 % av det totale antall aktive medlemmer, mens kundene på "Topp 10 listen" over høyest innbetalt avgift utgjør 26 % av de totale avgiftsinntektene. Listen består av solide rederier med sterke tradisjoner innenfor norsk skipsfart og offshore nærings. Dette er med på å bidra til en stabilitet i premieinntektene.

Oppsummert for bransjen kan vi si at ettervirkningene av finanskrisen fortsatt setter sine spor innenfor våre områder. Imidlertid ser vi en større optimisme i år enn i fjor. Vi forventer en flat utvikling frem mot 2013. Vi tror at offshoresektoren vil forbli en viktig del av vår virksomhet, anslagsvis opp mot 60 % av betalende medlemmer av ordningen.

Basert på generelle markedsvurderinger, samt betraktninger om vår kundebase, anser vi det som lite sannsynlig at det skjer store endringer i løpet av 2012.

Tabellen nedenfor viser at +/- 3 % endring i antall aktive medlemmer utgjør ca. 900 medlemmer. Dette vil i så fall bety en inntektsreduksjon på anslagsvis +/- 26 mill. kroner.

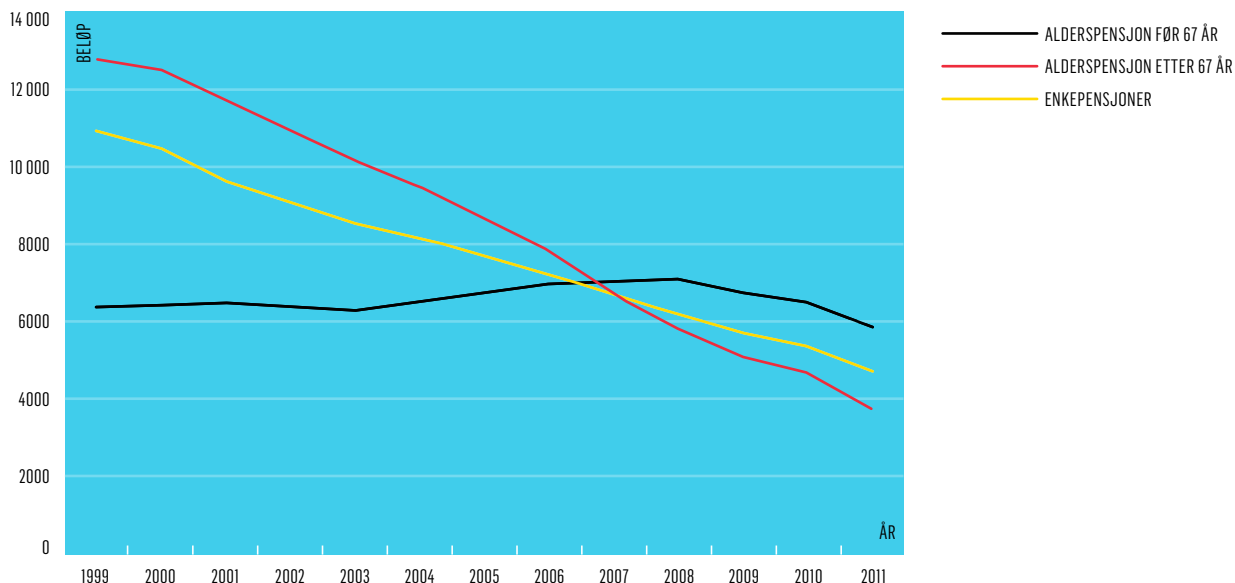
SKIPSTYPE	Gjennomsnitt ant. medlemmer pr. skipstype LAV	Gjennomsnitt ant. medlemmer pr. skipstype LAV	Gjennomsnitt ant. medlemmer pr. skipstype LAV
Tankskip (0, 1)	1 504	1 550	1 597
Kombinert skip (2)	184	190	196
Bulkskip (3)	655	675	695
Stykkogods (4)	1 130	1 165	1 200
Passasjerskip/ferjer (5)	6 742	6 950	7 159
Fiske/fangstfartøyer (6)	1 702	1 755	1 808
Spesialskip/diverse (7, 8 noen 9)	9 215	9 500	9 785
Flyttbare boreinnretninger m.v. (9G-9G4)	5 980	6 165	6 350
Ikke spesifisert type	1 019	1 050	1 082
TOTALT	28 130	29 000	29 870

UTVIKLING AVGIFTSINNETEKTER, PENSJONSUTBETALINGER, STATSTILSKUDD ETTER § 15 OG GARANTITILSKUDD, FIG.5

STABILE INNETEKTER OG FALLENDE PENSJONSUTBETALINGER MEDFØRER AT ORDNINGEN FRA 2014 IGJEN GÅR MED OVERSKUDD.



UTVIKLING I ANTALL PENSJONER FORDELT PÅ PENSJONSART 1999-2011, FIG. 6

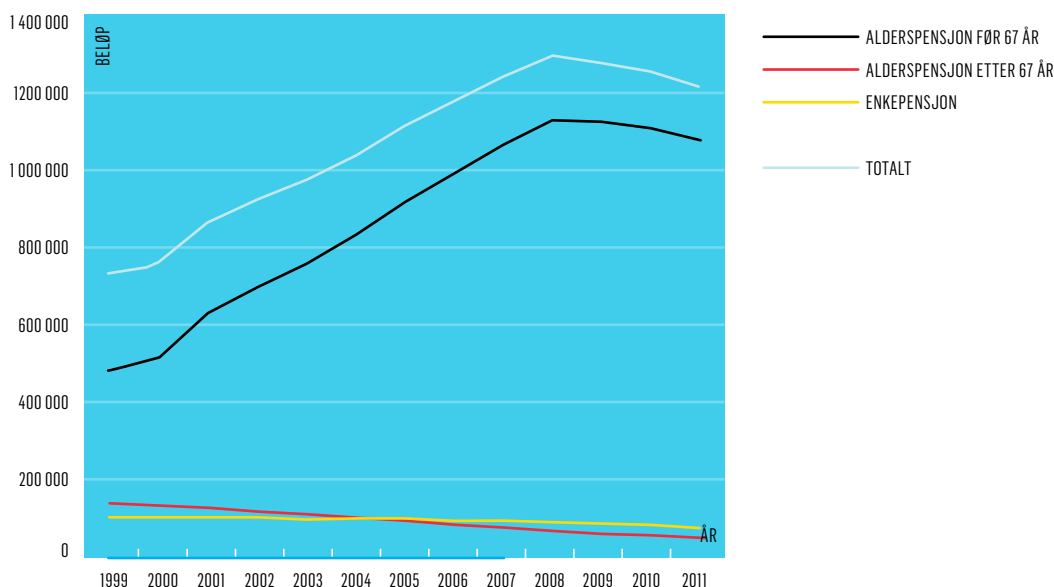


Figuren viser at de gamle overgangsordningene, alderspensjon etter 67 år og enkepensjoner, har vist en markant fallende kurve siden 1999. Alderspension før 67 år viser nå også en nedadgående kurve. Antall pensjonister i alt er redusert med 27 % siden 2006. Pr. 31. desember 2011 var antallet pensjonister i Pensjonstrygden ca. 14.400. Det forventes at antall pensjonister ved utgangen av 2012 vil være i overkant av 13 000 pensjonister. I 2011 var avgangen av pensjoner 2 608, mens tilgangen var 969 dvs. en netto avgang på 1 639 saker.

PENSJONSUTBETALINGER PER PENSJONSART DE SISTE 10 ÅR, FIG. 7

Pensjonsutbetalingene reduseres gradvis. Dette er en følge av at både antall pensjonister og tilbakebetaling av premie reduseres. Hovedårsaken til nedgangen er at tilgangsklassene er mindre enn avgangsklassene samt at flere er omfattet av bestemmelsene om glidende pensjonsalder (pensjonsalder mellom 60 og 65 år).

UTVIKLING I ANTALL PENSJONER FORDELT PÅ PENSJONSART 1999-2011, FIG. 6



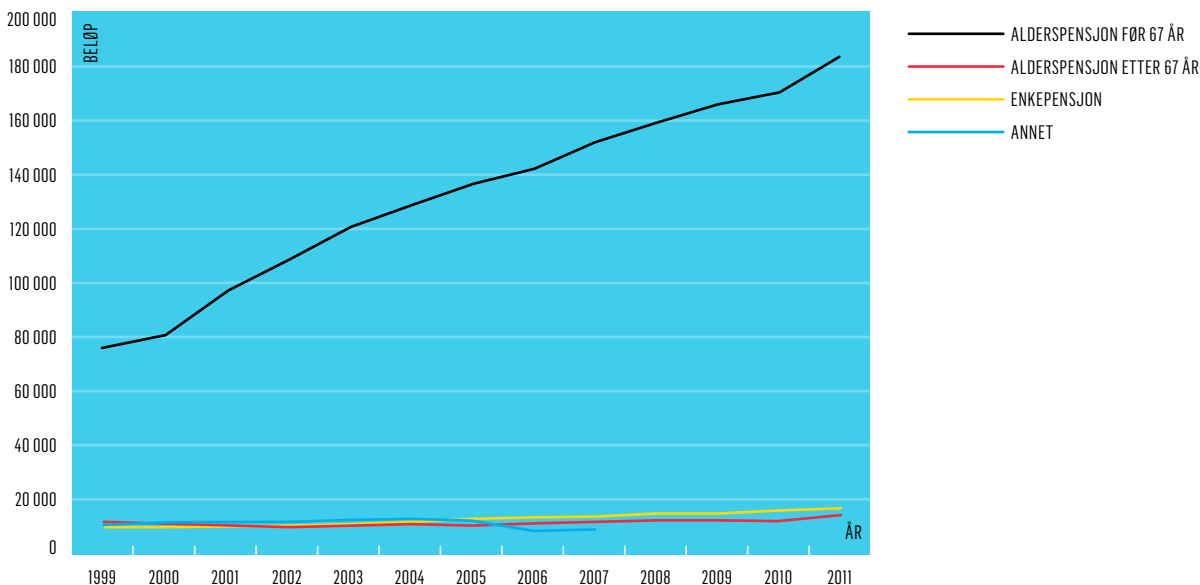
PENSJONSUTBETALINGER I KRONER PR. PENSJONSART DE SISTE 10 ÅR (ALLE TALL I 1 000 KRONER)

	2 000	2 001	2 002	2 003	2 004	2 005	2 006	2 007	2 008	2 009	2 010	2 011
Alderspensjon												
før 67 år	519 522	630 914	697 676	758 351	831 736	917 295	990 445	1 065 509	1 128 859	1 123 615	1 110 504	1 076 716
etter 67 år	136 008	128 612	120 497	111 833	104 580	95 773	87 767	79 463	71 387	62 824	58 639	51 471
Enkepensjon	106 836	105 927	105 458	101 190	102 859	100 939	97 281	95 422	92 283	87 984	83 974	78 765
Annet	893	839	755	733	684	539	17	18				
<b>Totalt</b>	<b>763 259</b>	<b>866 292</b>	<b>924 386</b>	<b>972 107</b>	<b>1 039 859</b>	<b>1 114 546</b>	<b>1 175 510</b>	<b>1 240 412</b>	<b>1 292 529</b>	<b>1 274 423</b>	<b>1 253 117</b>	<b>1 206 952</b>

Totalbeløpet vil avvike fra tilsvarende tall i regnskapet fordi overnevnte tabell ikke inkluderer utbetalinger gjennom andre tjenstepensjonsordninger og refusjoner fra NAV. I tillegg er det vesentlig avvik i regnskapet som følge av at det i 2011 er utbetalt pensjoner tilsvarende 14 måneders pensjonsutbetalinger.

GJENNOMSNITTLIG UTBETALT PENSJON PR. PENSJONIST PR. PENSJONSART, FIG. 8

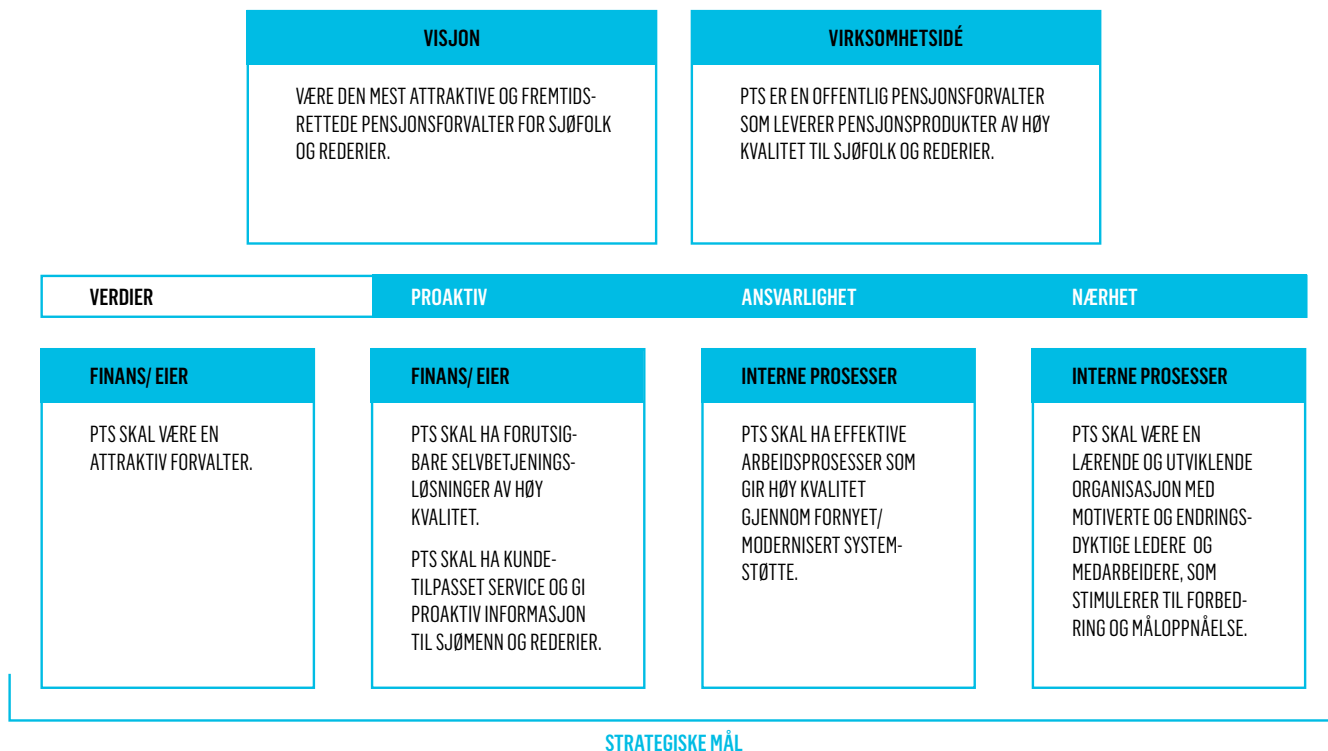
I figuren ser man at de gjennomsnittlige utbetalte pensjoner for alderspensjon før 67 år viser en stigende kurve. Stigningen følger endringen i grunnbeløpet i folketrygden i samme periode, med unntak av en økning i forbindelse med at pensjonstillegget ble innført fra 01.01.2001. Enkepensjon og alderspensjon etter 67 år ligger på samme nivå som tidligere.



## 2.3 VISJON, VERDIER OG MÅL OG STRATEGI

### STRATEGISK KART

Vårt strategiske kart ble vedtatt i styret i januar 2010 og beskriver visjon, verdier og strategisk retning for PTS.



### STRATRATEGI 2010 – 2013

Pensjonstrygden for sjømenn har som målsetting å være en kvalitativ og effektiv organisasjon hvor tjenester er tilpasset rederienes og sjømennenes behov.

Det er igangsatt organisatoriske og driftsmessige tiltak i lys av strategien med vekt på IKT-satsning. Prosjektet PTS2013 var etatens hovedfokus i 2011.

Det ble bevilget 4 mill kroner til IKT satsing i 2011 og 6,7 mill. krone i 2012. Det ble inngått en avtale med det norske Decisive 14.10.2011.

Vi kom igang umiddelbart med forprosjektet og var ved årsskiftet på plan. For å kunne ferdigstille prosjektet er vi avhengig av et finansieringsbehov på 9,6 mill. kroner i 2013.

PTS2013 strekker seg over 3 år med en antatt samlet investeringsramme på ca. 20,3 mill. kroner.

## 2.4 NØKKELTALL PTS

		2011 resultat	2011 budsjett	2010	2009
ANTALL SJØMENN (gjennomsnittstall)		29 189 29 000	28 913 29 700		
ANTALL REGISTRERTE SKIP I ALT		2 164	2 160	2 200	2 212
herav	Norsk Skipsregister (NOR)	1 402	1 400	1 402	1 407
”	Norsk Internasjonalt Skipsregister (NIS)	308	310	338	330
”	Utenlandsk skipsregister	336	340	363	470
”	EØS-flagg (ny 2009)	118	110	97	5
ANTALL INNKOMNE PENSJONSKRAV		1 557	1 500	1 824	1 838
TILGANG PENSJONER		969	900	950	1 153
AVGANG PENSJONER		2 608	2 600	2 449	2 667
FEILUTBETALINGSSAKER				46	124
ANTALL PENSJONER I ALT pr. 31.12.		14 421	14 848	16 044	17 676
herav	alderspensjon før 67 år	5 895	6 048	6 368	6 814
”	alderspensjon etter 67 år	3 766	4 000	4 421	5 118
”	enke- og barnpensjoner	4 760	4 800	5 255	5 742
REGNSKAP		2011 resultat	2011 budsjett	2010	2009
INNTEKTER I ALT (mill. kr)		1 522	1 496	1 354	1 124
herav	arbeidstakeravgift	298	278	278	267
”	rederiavgift	596	587	570	552
”	innkrevet pensjonstillegg	6	0	6	1
”	tilskudd fra staten (§ 15)	92	92	127	
”	garantitilskudd § 8	532	532	376	163
”	finansinntekter	7	7	7	14
UTGIFTER I ALT (mill. kr)		1 516	1 496	1 357	1 151
herav	pensjoner	1 467	1 444	1 307	1 103
”	tilbakebetaling av avgift	13	16	19	19
”	administrasjon	36	36	31	29
RESULTAT (mill. kr) overføres til 2012		6	0	-3	-27
FONDS I ALT (mill. kr)		196	190	190	193
herav	grunnfond	186	186	186	186
”	reguleringsfond	0	0	-	-
”	mellomværende staten og PTS	10	4	4	7

## REGNSKAP

### RESULTATREGNSKAP FOR 2011

Om regnskapsprinsipper

Note 1)

		2011 KR	2010 1 000 KR	i %
<b>INNETEKTER</b>				
Pensjonsavgift fra arbeidstakere		289 259 827	278 563	4
Pensjonsavgift fra rederier		595 992 143	569 820	5
Sum pensjonsavgift		885 251 970	848 383	4
Tilskudd fra staten	Note 2)	624 562 000	493 000	27
Finansinntekter	Note 3)	6 970 607	6 823	2
Innkrevet pensjon/pensjonstillegg	Note 4)	6 175 927	5 980	3
SUM INNETEKTER		1 522 960 504	1 354 186	12
<b>UTGIFTER</b>				
Pensjonsutbetalinger		1 466 763 241	1 306 086	12
Tilbakebetaling av avgift (engangsbeløp)		13 930 057	18 552	-25
Sum utbetalte ytelser		1 480 693 298	1 324 638	12
Avskrevet uerholdelig avgift mv.	Note 5)	664 657	908	-27
Administrasjonsutgifter	Note 6)	35 680 280	31 358	14
SUM UTGIFTER		1 517 038 235	1 356 904	12
OVER/UNDERDEKNING	Note 7)	5 922 269	-2 718	-318
<b>DISPONERING:</b>				
Note 11)				
Til mellomregnskap med AD		5 922 269	-2 718	
		5 922 269	-2 718	

Finn Melbø  
leder

for Hilde Gunn Avløyp

for Pål Tangen

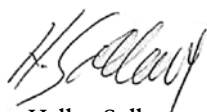


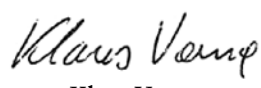
BALANSE PR. 31.12.2011

		2011 KR	2010 1 000 KR
<b>EIENDELER</b>			
Bankinnskudd	Note 8)	199 226 871	192 650
Avgiftsrestanser	Note 9)	-1 852 545	-1 906
Debitorer		4 104 335	2 895
<b>SUM EIENDELER</b>		<b>201 478 661</b>	<b>193 639</b>
<b>GJELD OG EGENKAPITAL</b>			
Gjeld			
Kreditorer	Note 10)	5 370 193	3 453
Sum gjeld		5 370 193	3 453
Egenkapital			
Grunnfond		186 000 000	186 000
Reguleringsfond			-
Mellomregnskap AD	Note 11)	10 108 468	4 186
<b>SUM EGENKAPITAL</b>		<b>196 108 468</b>	<b>190 186</b>
<b>SUM GJELD OG EGENKAPITAL 2010</b>		<b>201 478 661</b>	<b>193 639</b>

Oslo 31. desember 2011  
22. mars 2012



  
Hellen Solhaug

  
Klaus Værnø

  
Geir Bø  
direktør

  
Rune Håland  
økonomisjef

**NOTER TIL REGNSKAPET FOR 2011**

Note 1) Regnskapsprinsipper

Pensjonstrygden for sjømenn omfattes ikke direkte av statens økonomireglement og heller ikke av regnskapsloven. Ifølge egen økonomiinstruks skal imidlertid Pensjonstrygden for sjømenn følge statens regelverk for økonomistyring så langt det passer. Dette innebærer bl.a. at virksomhetens regnskapsføring i det vesentlige baseres på regnskapsprinsippet i stedet for kontantprinsippet.

I prop. 26S (2011) vedtok Stortinget forslaget fra AD om at Pensjonstrygden for sjømenn om ikke skal behøve å foreta alle tilpasninger til bevilgningsreglementet og det statlige økonomiregelverket. Begrunnelsen for unntaket er at man skal vente til organisatoriske og administrative konsekvenser av varig pensjonsløsning er ferdig utredet. PTS er nå i ferd med å gå gjennom og kvalitetssikre sin interne økonomiforvaltning og regnskapsløsning i samarbeid med departementet og med Direktoratet for økonomistyring. Den statlige regnskapsstandard vil bli implementert fra og med regnskapsåret 2012.

Regnskapsføring av pensjonsavgifter for 2011 omfatter premie for 6. termin 2010 (hvor frist for innsending av premieoppgaver og oppgjør var 20.01.2011). Tilsvarende vil premie for 6. termin 2011 tas med i regnskapet for 2012.

Nåverdien av trygdens/statens totale fremtidige forpliktelser fremgår ikke av selve regnskapet, men anslag over disse forpliktelsene er tatt inn i tabell 4.1, Anslag over fremtidige årsregnskap på side 24.

I 2009 ble det innført nye faktureringsrutiner i NAV. Omleggingen medførte at NAV fakturerte pensjonsutgiftene med 2 måneders kreditt fra og med regnskapsåret 2009. Som konsekvens av omleggingen ble det i 2009 kun kostnadsført pensjonsutgifter tilsvarende 10 måneders pensjonsutbetalinger. Statstilskuddet ble tilsvarende redusert i 2009. I samarbeid med AD og DFØ har PTS fra og med regnskapsåret 2011 gått over til å kostnadsføre pensjonsutbetalingene i samme måned som de utbetales pensjonistene gjennom NAV. Endringen har medført at PTS er fakturert for pensjonsutgifter tilsvarende 14 måneders pensjonsutbetalinger for regnskapsåret 2011. Omleggingen medførte også behov for ekstra statstilskudd tilsvarende 2 måneders pensjonsutbetalinger i 2011 (198 mill. kroner). Endringene gjenspeiles i regnskapet for 2011 under postene pensjonsutbetalinger og statstilskudd.

		2011	2010
		KR	1000 KR
Note 2)	TILSKUDD FRA STATEN		
§ 15-1a	Krigsfartstillegg	99 687 630	108 600
§ 15-1b	Enkepensjon, mann sluttet før 1.9.39	-	-
§ 15-1c	Pensjon for utenlandsk hvalfangst	585 654	703
§ 15-3	Fast årlig tilskudd, varig	8 000 000	8 000
	Sum tilskudd etter § 15	108 273 284	117 303
		-	-
§ 8	Garantitilskudd	516 288 716	375 696
	SAMLET TILSKUDD (bevilget 535 mill.)	624 562 000	493 000
Note 3)	FINANSINNTEKTER		
	Renter av bankinnskudd	6 186 351	5 543
	Forsinkelsesrenter av pensjonsavgift	780 028	1 256
	Inkassogebyr	4 228	25
	SUM FINANSINNTEKTER	6 970 607	6 824
Note 4)	INNKREVET PENSJON/PENSJONSTILLEGG		
	Gjelder beløp som i 2011 er innkrevet som feilutbetalt pensjonstillegg pga inntektsprøving med kr 964 551, - feilutbetalte pensjoner med kr 5.197.811, - og div. innt. 13.605, -.	6 175 627	5 980
	Utestående pr. 31.12.2011 er regnskapsført i balansen under debitorer og utgjør	3 092 555	2 864

	2011 KR	2010 1 000 KR
Note 5) AVSKRIVNINGER		
Avskrevet pensjonsavgift	139 136	570
Avskrevet forsinkelsesrenter av pensjonsavgift	9 565	27
Avskrevet utlagte rettsgebyrer	3 612	29
Avskrevet inkassogebyr	4 759	15
Avskrevet uerholdelig pensjonskrav	529 057	267
Innkomet tidligere avskrevne fordringer	-21 473	-
SUM AVSKRIVNINGER	664 656	908
Note 6) ADMINISTRASJONSREGNSKAP		
INNTEKTER		
Budsjettramme	35 560 000	31 267
UTGIFTER		
Personalkostnader	22 374 553	22 521
Lokaler og inventar	3 346 348	2 357
Kontorrekvisita, tlf, porto m.m.	1 005 453	1 005
IT-kostnader	5 307 692	3 938
Utbetaling av pensjoner (kostnad som påløper til NAV)	936 615	1 104
Øvrige administrasjonsutgifter	2 709 619	433
Sum administrasjonsutgifter	35 680 280	31 358
UNDER/OVERFORBRUK	-120 280	-91
Note 7) UNDERDEKNING		
Sum inntekter	1 522 960 504	1 354 187
- garantitilskudd	-516 288 716	-375 696
	1 006 671 788	978 491
Sum utgifter	-1 517 038 235	-1 356 904
Underdekning, ekskl. garantitilskudd	-510 366 447	-378 413
OVER/UNDERDEKNING, INKL. GARANTITILSKUDD	5 922 269	-2 717
Note 8) BANKINNSKUDD		
Norges Bank - Kto.lån til statskassen - (Grunnfond 186 mill. pluss renter for 2. halvår)	188 240 969	188 100
Sparebank1 Nord-Norge - Plasseringskonto	66 259	64
DnBNOR - Pensjonsavgift m.m.	1 687 826	2 277
DnBNOR - Drift	9 231 816	2 208
SUM BANKINNSKUDD	199 226 870	192 649
Note 9) AVGIFTSRESTANSER		
Restanser vedr. pensjonsavg./forsinkelsesrente/rettsgebyrer (herav ca. kr203.970,- i usikre fordringer pr. 31.12.2011, som muligens delvis må avskrives senere etter konkurs- behandling/ akkord).	4 725 836	9 036
- A kontoinnbetalinger (gjelder dels forskudd på avgift som forfaller 20.01.2011)	-6 578 381	-13 143
SUM AVGIFTSRESTANSER	-1 852 545	-4 107

NOTER TIL REGNSKAPET FOR 2011

	2011	2010
	KR	KR 1 000
Note 10) KREDITORER		
Leverandørgjeld	1 970 828	53
Interimskonto Utbetalinger	15 447	
Kemneren i Oslo – forskuddstrekk skatt	717 281	727
Kemneren i Oslo – arbeidsgiveravgift til folketrygden	436 175	459
Statens Pensjonskasse – trekk av pensjonsinnskudd	55 412	73
Skyldige feriepenger	1 906 267	1 876
Påløpt arbeidsgiveravgift av feriepenger	268 783	264
<b>SUM KREDITORER</b>	<b>5 370 193</b>	<b>3 542</b>
Note 11) MELLOMREGNSKAP ARBEIDSDEPARTEMENTET (AD)		
Overført garantitilskudd (inkl. buffer på 10 mill. kr)	516 288 716	375 696
Belastet for året	-510 366 447	-378 413
Differanse tilskudd pr. 31.12.	5 922 269	-2 717
Departementets tilgodehavende pr. 01.01.	4 186 198	6 903
Differanse tilskudd for året	5 922 269	- 2 717
Departementets tilgodehavende pr. 31.12.	10 108 467	4 186
Herav beholdes som buffer i 2012/2011	10 000 000	10 000
Rest beholdes som garantitilskudd for 20120/2011	108 467	- 5 814
<b>SALDO SOM OVERFØRES 2012/2011</b>	<b>10 108 467</b>	<b>4 186</b>

## REVISJON

I henhold til lov om Riksrevisjon av 7. mai 2004 er Riksrevisjonen revisor for Pensjonstrygden for sjømenn.

Det følger også av pensjonstrygdlovens § 19 at Pensjonstrygdens regnskap skal revideres av Riksrevisjonen.

Ved avslutning av den årlige revisjonen utsteder Riksrevisjonen et avsluttende revisjonsbrev (beretning) som oppsummerer konklusjonene fra revisjonsarbeidet.

Revisjonsbrevet blir først offentlig når Riksrevisjonen har rapportert om resultatene av revisjonen til Stortinget i oktober/november, jf. lov om Riksrevisjonen § 18.

Styret er orientert om resultatet av årets revisjon i møte 22. mars 2012.

## STYRETS BERETNING



*Øverst fra venstre:*  
Finn Melbø  
Hellen Solhaug  
Hilde Gunn Avløyp

*Nederst fra venstre:*  
Pål Tangen  
Klaus Værnø



### **Fra 01.09. – 31.12.2011 har styret bestått av**

1. Administrerende direktør Finn Melbø som leder med direktør Steffen Sutorius som personlig varamedlem og nestleder, Statens pensjonskasse.
2. Saksbehandler Hellen Solhaug med saksbehandler Bjørg Borger som personlig varamedlem, Norsk Sjømannsforbund.
3. Generalsekretær Hilde Gunn Avløyp, Det norske maskinistforbund med personlig varamedlem seniorrådgiver Rune Larsen Røine, Norsk Sjøoffisersforbund.
4. Advokat Pål Tangen medsom personlig varamedlem, personalkonsulent Kristine Godal Mohr, Norges Rederiforbund.
5. Ass. direktør Klaus Værnø, med personlig varamedlem økonomicontroller Kjersti Sivertsen, Fjord1 MRF, Rederienes Landsforening.

### **Fra 01.01. – 31.08.2011 besto styret av**

1. Direktør Hilde Olsen som leder med seksjonssjef Anita M. Sivertsen som personlig varamedlem og nestleder, Arbeids- og velferdsforvaltningen (NAV).
2. Saksbehandler Hellen Solhaug med saksbehandler Bjørg Borger (begge fra 25.02.2011) som personlig varamedlem, Norsk Sjømannsforbund.
3. Seniorrådgiver Rune Larsen Røine, Norsk Sjøoffisersforbund med personlig varamedlem Arnljot Muren, Det norske maskinistforbund.
4. Advokat Edith Midelfart med advokat Pål Tangen som personlig varamedlem, Norges Rederiforbund.
5. Ass. direktør Klaus Værnø, med personlig varamedlem lønningssjef Janne Husvæg, Rederienes Landsforening.

#### 4.1 STYRETS SAMMENSETNING

Pensjonstrygden for sjømenn har et styre på 5 medlemmer (pensjonstrygdlovens § 17). Styrets medlemmer med personlige varamedlemmer oppnevnes av Arbeidsdepartementet for fire år om gangen, senest for perioden 01.09.2011–31.08.2015. To medlemmer med varamedlemmer oppnevnes etter forslag fra arbeidstakernes organisasjoner og to medlemmer med varamedlemmer etter forslag fra rederienes organisasjoner. Det femte medlem er styrets leder.

Styret tiltres av to representanter for tjenestemennene når det behandler tilsettingssaker og visse andre saker etter lov om statens tjenestemenn. Tjenestemennene tiltrådte i 2011 trygdens styre i en sak etter tjenestemannslovens § 8.

Pensjonstrygdens daglige leder er direktør Geir Bø. Daglig leder har rett og plikt til å delta i styremøtene, men har ikke stemmerett.

#### 4.2 STYRETS OPPGAVER

Styret leder Pensjonstrygden for sjømenn i samsvar med bestemmelser fastsatt i og i medhold av lov av 3. desember 1948 om pensjonstrygd for sjømenn. Styret skal for øvrig utøve ansvar og myndighet i samsvar med øvrig regelverk.

Styret har ansvar for å utvikle den overordnede strategi for hele virksomheten og har det overordnede ansvar for driften innenfor de rammer som er trukket opp av de politiske myndigheter med hensyn til formål, innhold og former for virksomhetsutøvelse innenfor de ressurser som er stilt til disposisjon.

Styrets oppgaver er bl.a. å godkjenne virksomhetsplan og budsjett, legge fram årsmelding og regnskap, kontrollere økonomien og å sørge for at trygdens ressurser forvaltes på en forsvarlig måte.

I styreinstruksen er det også bestemmelser om styrets forhold til departementet og trygdens daglige leder.

#### 4.3 STYRETS VIRKSOMHET I 2011

Styret har gjennom 2011 fulgt opp arbeidet med å realisere strategiplanen for 2010–2013 og har arbeidet med å støtte investeringsløpet for å få økonomiske midler til å følge opp prosjektet PTS2013. Styret har sterkt vektlagt betydningen av prosjektet PTS2013. Ordinære fagsaker er behandlet i samsvar med styreinstruksen. På alle styremøter behandles således rutinemessig økonomirapport, rapport om prosjektet PTS2013 m.v i tillegg til at styret får tilsendt all aktuell informasjon som vedrører ordningen. Styrets leder har deltatt i de faste etatsstyringsmøtene med Arbeidsdepartementet (2 møter i 2011).

Fra 01.09.2011 ble det oppnevnt nytt styre og ny leder fra Statens pensjonskasse. Representanten fra Sjøoffisersforbundet ble nå byttet ut med representant for Maskinistforbundet for de 4 følgende år (Sjøoffiserene og Maskinistforbundet veksler på i styret).

Styret har i 2011 vedtatt 4 forskriftsendringer vedrørende trygdens omfang. Dette gjelder blant annet at stillinger som ligger i gråsonområdet mellom overordnet og underordnet, dvs. at stillinger som det ikke klart fremgår av lov eller forskrift skal tilhøre gruppe 1 eller gruppe 2, kan føres i gruppe 1 dersom stillingen har minst samme tarifferte hyre som elektriker eller radiooperatør. I tvilstilfelle avtales med arbeidstaker i hvilken gruppe stillingen skal plasseres. Det er videre foretatt en klarlegging vedrørende den pensjonsmessige stilling til valgte tillitsvalgte som arbeider på land, og fortsatt pensjonsdekning under midlertidig arbeid på rederikontor med prosjekter o.l.

Nærmere om forskriftsendringene i kapittel 8.

Pensjonstrygden har for øvrig i sitt daglige arbeid nær kontakt med representantene for arbeidstakere og arbeidsgivere i styret og spesielt med styrets leder.

Styret tok i brev av 03.08.2010 til AD opp behovet for å avklare sin rolle, herunder det ansvar som ligger i styreinstruksen. Det gis her uttrykk for at styret ikke har de nødvendige fullmakter til å utøve det ansvar som oppfattes tillagt styret.

Av departementets svarbrev av 07.04.2011 fremgår bl.a. "Departementet legger til grunn at styrets rolle, og for så vidt oppgavefordelingen mellom styret og departementet var rimelig avklart, så lenge statens tilskudd til Pensjonstrygden for sjømenn i sin helhet ble gitt for å dekke de lovbestemte pensjonsytelsene. Arbeidsdepartementets oppfølging av Pensjonstrygden for sjømenn endret imidlertid karakter fra 2003, da statens garanti for ordningen – herunder også praksis for administrasjonskostnadene forbundet med ordningen – trådte inn. Fra dette tidspunkt var det ikke lenger balanse i ordningens inntekter og utgifter, og staten måtte på grunn av sitt garantiansvar også dekke de administrative driftskostnadene. ----- På denne bakgrunn har det fra departementets side vært nødvendig med en kontinuerlig oppfølging av budsjett-situasjonen i Pensjonstrygden for sjømenn. Det er ventet at ordningen går i balanse og vil være selvfinansierende igjen rundt 2016. Fra dette tidspunkt vil det ikke lenger være nødvendig for staten å dekke de administrative driftskostnader i Pensjonstrygden for sjømenn. For 2011 er Pensjonstrygden tilført 4 mill. kroner til fornying av virksomhetens IKT-systemer. ----- Pensjonstrygden for sjømenn har utarbeidet en langsiktig IKT-plan for å håndtere disse utfordringene. Planen er etter det departementet kjenner til behandlet og godkjent av styret."

Departementet påpekte videre at det i samarbeid med redernes og sjømennenes organisasjoner vil bli satt i gang en gjennomgang av tidligpensjonsordningen for sjømenn tilpasset de grunnleggende prinsipper i pensjonsreformen. I forbindelse med dette arbeidet, og avhengig av valg av varig løsning, vil det også bli foretatt en vurdering av den fremtidige tilknytningsform for Pensjonstrygden for sjømenn.

#### 4.4 TRYGDENS FOND

Pensjonstrygdens grunnfond og reguleringsfond forvaltes av styret etter pensjonstrygdlovens § 14 og etter regler fastsatt sist ved kgl. res. av 03.11.1995, godkjent ved Stortingets vedtak av 12.12.1995. Dessuten har styret fastsatt nærmere retningslinjer for forvaltningen, senest 25.04.2001.

Grunnfondet, som utgjør fast 186 mill. kroner, kan ikke nyttes til å dekke pensjonstrygdens løpende utgifter. Grunnfondet har siden april 2002 stått på rentebærende konto i Norges Bank som kontolån til statskassen i samsvar med styrets vedtak i møte 27.02.2002. Renten for 1. halvår 2010 var 1,96 % og for 2. halvår 2,24 %.

PTS vil i 2012 starte forberedelsene til å få på plass et opplegg for praktisk håndtering av fondsforvaltning fra 2014 i tråd med fastsatte regler.

Mellomregnskapet med departementet pr. 31.12. 2011 utgjorde 10,1 mill. kroner.

Bokførte finansinntekter i 2011 (2010) beløp seg til 7 mill. kroner (6,8). Herav utgjorde renter av bankinnskudd 6,1 mill. kroner (5,5), forsinkelsesrenter av pensjonsavgift 0,8 mill. kroner (1,3) og inkassogebyrer 0,04 mill. kroner (0,03).

#### 4.5 FREMSKRIVNING AV PENSJONSTRYGDENS INNTEKTER OG UTGIFTER.

Økonomien i Pensjonstrygden for sjømenn er basert på et utligningsprinsipp slik at årets utgifter dekkes av årets inntekter. Pensjonstrygden har således ikke kapitaldekning for sitt pensjonsansvar beregnet etter vanlige forsikringstekniske prinsipper. Trygden er garantert av staten.

For å få et best mulig resultatbilde av Pensjonstrygdens fremtidige økonomi, herunder av statens garantiansvar, har trygden foretatt nye beregninger av fremtidige årsresultater som omfatter årene fra og med 2012 til og med 2031,

jf. tabell 4.1. Disse beregninger bygger på forutsetninger som har en stor grad av usikkerhet.

Følgende forutsetninger har blitt lagt til grunn for beregningene av de fremtidige pensjonsutbetalinger og avgifts innbetalinger:

- Aktuelle data i Pensjonstrygdens pensjonsregister og medlemsregister oppdatert pr. 31.12.2011
- Antall medlemmer øker til 29.000
- Grunnbeløpet i folketrygden og bruttohyrene øker med 3 % pr. år
- Lønnsvekst for regulering av pensjon under utbetaling er 3 % pr. år (i beregnet fratrekksfaktor på 0,75 %)
- Årlig rente forutsettes å være 6 % pr. år (3 % realrente)
- Statens tilskudd etter någjeldende lovgivning opprettholdes

Beregningene på dette grunnlag viser at statens samlede utgifter med ordinært statstilskudd og dekning av trygdens underbalanse vil utgjøre ca. 218 mill. kroner i 2012. I 2013 og 2014 er garantiansvaret anslått til henholdsvis 119 og 18 mill. kroner. Det ordinære tilskudd til krigsfartstillegget m.m. er beregnet å utgjøre 73 mill. kroner i 2015 og reduseres med 1–8 mill. kroner hvert av de senere år.

I tabell 4.2 er det foretatt kontantverdi-beregning pr. 01.01.2012 etter samme forutsetninger for årene 2012–2014, men med flere alternativer for realrenten.

Pensjonsutgiftene har siden 2009 vist en synkende tendens. Den viktigste årsaken er at avgangsårsklassene er større enn tilgangsårsklassene. Dette er en tendens som vil holde seg i mange år fremover. På kortere sikt har også bestemmelsene i § 4 nr. 2 om utskutt pensjonsalder betydning. Disse bestemmelsene får full virkning fra og med 2014 og vil føre til at en vesentlig andel av medlemmene får

økt sin pensjonsalder med inntil 5 år.

I 2014 forventes Pensjonstrygden å gå i driftsmessig balanse. Det fremgår av fremskrivningen på neste side at trygdens fond allerede etter 4 år vil utgjøre over en milliard kroner. Beregningene viser også at kontantverdien av statens garantiansvar er vesentlig redusert i forhold til tilsvarende beregninger foretatt pr. 01.01.2011. Dette skyldes at perioden med underbalanse er redusert med ett år.

Det understrekes at beregningsgrunnlaget fortsatt er usikkert. Dette har blant annet sammenheng med sysselsettings-situasjonen for sjømenn som følge av den globale finanskrisen, norske rammevilkår for skipsfarten og utviklingen av skipsfarten innen EU/EØS-området. Den langsiktige tilpasning til pensjonsreformen kan også innvirke sterkt på Pensjonstrygdens regelverk og økonomi.

I tabell 9.2.3 er det gitt en oversikt over statens tilskudd til Pensjonstrygden for sjømenn for årene 2002 – 2011.



TABELL 4.1

ANSLAG OVER FREMTIDIGE ÅRSREGNSKAP

Grunnbeløpsøkning: 3 %. Realrente: 3 %.

	2012	2013	2014	2015	2016	2017	2018	2019	2020	2021
<b>UTGIFTER SUM</b>	1 242	1 161	1 068	999	940	913	898	873	833	814
Pensjoner	1 190	1 110	1 030	960	900	870	850	820	780	760
Tilbakebetalt avgift	13	8	5	6	7	10	15	20	20	21
Administrasjon	39	43	33	33	33	33	33	33	33	33
<b>INNTEKTER SUM</b>	1 024	1 042	1 063	1 086	1 115	1 150	1 191	1 236	1 288	1 347
Statstilskudd	99	90	82	73	65	57	49	43	37	32
Avgifter	919	946	975	1 004	1 034	1 065	1 097	1 130	1 164	1 199
Finansinntekter	6	6	6	9	17	29	44	63	87	116
<b>RESULTAT</b>	-218	-119	-8	87	175	237	293	363	455	533
<b>FONDS</b>										
Kapital pr. 1.1	196	196	196	209	296	471	708	1 001	1 364	1 819
Kapital pr. 31.12	196	196	209	296	471	708	1 001	1 364	1 819	2 352
<b>STATENS GARANTIANSVAR</b>	-218	-119	-18	0	0	0	0	0	0	0

	2022	2023	2024	2025	2026	2027	2028	2029	2030	2031
<b>UTGIFTER SUM</b>	803	782	762	752	730	708	678	659	629	650
Pensjoner	750	730	710	700	680	660	630	610	580	600
Tilbakebetalt avgift	20	19	19	19	17	15	15	16	16	17
Administrasjon	33	33	33	33	33	33	33	33	33	33
<b>INNTEKTER SUM</b>	1 410	1 483	1 561	1 647	1 741	1 843	1 955	2 077	2 209	2 351
Statstilskudd	27	24	20	18	16	14	13	12	11	11
Avgifter	1 234	1 272	1 310	1 349	1 389	1 431	1 474	1 518	1 564	1 611
Finansinntekter	149	187	231	280	336	398	468	547	634	730
<b>RESULTAT</b>	608	700	799	895	1 011	1 135	1 277	1 418	1 580	1 702
<b>FONDS</b>										
Kapital pr. 1.1	2 352	2 960	3 660	4 459	5 354	6 365	7 500	8 777	10 195	11 775
Kapital pr. 31.12	2 960	3 660	4 459	5 354	6 365	7 500	8 777	10 195	11 775	13 447
<b>STATENS GARANTIANSVAR</b>	0	0	0	0	0	0	0	0	0	0



**TABELL 4.2**

KONTANTVERDIER PR. 01.01.2012 AV STATENS GARANTIANSVAR FOR ÅRENE 2012 - 2014,  
DVS. TIL PENSJONSTRYGDEN FORVENTES Å GÅ I DRIFTMESSIG BALANSE

	REALRENTE					
	-1 %	0 %	1 %	2 %	3 %	4 %
<b>UTGIFTER SUM</b>	<b>3 373</b>	<b>3 325</b>	<b>3 278</b>	<b>3 233</b>	<b>3 188</b>	<b>3 144</b>
Pensjoner	3 235	3 189	3 144	3 101	3 057	3 015
Tilbakebetalt avgift	26	25	25	25	25	24
Administrasjon	112	110	109	107	106	104
<b>INNTEKTER SUM</b>	<b>3 036</b>	<b>2 991</b>	<b>2 947</b>	<b>2 904</b>	<b>2 862</b>	<b>2 821</b>
Avgifter	2 755	2 715	2 675	2 635	2 597	2 560
Statsfinansiering	263	260	256	252	249	246
Finansinntekter	17	17	17	16	16	16
<b>RESULTAT</b>	<b>-337</b>	<b>-334</b>	<b>-331</b>	<b>-328</b>	<b>-326</b>	<b>-323</b>
<b>STATENS GARANTIANSVAR</b>	<b>-349</b>	<b>-346</b>	<b>-342</b>	<b>-339</b>	<b>-336</b>	<b>-333</b>

# Prosjektet PTS2013



## PROSJEKTET PTS2013

Den overordnede målsetningen med prosjektet er i samsvar med den strategiplan som ble utarbeidet i 2010. Hovedmålsetningene i prosjektet er:

- Effektivisering av prosessene internt i PTS og økt sporbarhet.
- Legge til rette for å håndtere generasjonsskiftet og redusere sårbarhet i PTS.
- Systemet må legge til rette for et justert pensjonsregelverk i forbindelse med den langsiktige tilpasningen til pensjonsreformen.

Høsten 2011 gjennomførte PTS en brukerundersøkelse blant våre medlemmer og arbeidsgivere på rederisiden. Tilbakemeldingene fra denne undersøkelsen var sammenfallende med de prosjektmålsetninger som er lagt fra strategien hvor det stases på selvbetjeningsløsninger og hvor PTS skal gi proaktiv informasjon. Ut fra dette legger prosjektet vekt på å utvikle gode løsninger for selvbetjening både for arbeidstakere, pensjonister og arbeidsgivere.

Et av PTS viktigste satsingsområder i 2011 var derfor oppstart av IKT-prosjektet PTS2013 med en planlagt ferdigstilling i 2013.

I løpet av 2011 har PTS arbeidet med å ferdigstille en kravspesifikasjon til systemet, gjennomført anbudskonkurranse, kontraktforhandlinger og startet prosjektet med et forprosjekt.

I prosjektet er det i størst mulig grad valgt standardiserte produkter med kjente industristandard løsningsformer. Dette gjør det enklere for PTS å drifte systemet i ettertid med lavest mulig løpende driftskostnader, men samtidig gir det PTS en god fleksibilitet i forhold til kommende endringer.

En regelmotor er sentral i løsningen som et bærende element for å oppnå fleksibilitet. Dette gir enkel forvaltning av regelverk, styrker sporbarhet og legger til rette for å være endringsdyktig.

En kritisk suksessfaktor i prosjektet er reduksjon av sårbarhet og dette blir dekket gjennom bruk av standardiserte produkter, god bruker- og systemdokumentasjon, personuavhengighet internt og gode sourcingmuligheter.

Gjennom bruk av selvbetjeningsløsninger via portaler, automatiserte saksprosesser og kortere utbetalingsfrister innebærer prosjektet at IT-avhengigheten i PTS blir større enn tidligere samt vesentlig mer tidskritisk. Derfor arbeides det parallelt til PTS2013 med risikovurderinger, tiltak for å møte en ny tidslinje for kritiske aktiviteter, ny beredskapsplan og vurdering av sourcingmuligheter for å kunne møte nye krav fra eksterne og interne brukere.



Vidar Bakke, leder  
for avdeling Teknologi  
og utvikling

PTS2013 vil kreve stor innsats fra PTS; både fra stab og linjeenheter; fra november 2011 og ut 2013. Dette er imidlertid søkt hensyntatt i planleggingen av prosjektet slik at alle ansatte i PTS er forberedt på omfanget av prosjektarbeidet.

PROSJEKTET ER DELT I 3 DELFASER:

**Premieprosessen – lansering 3. kvartal 2012**

Dette innebærer en egen arbeidsgiverportal hvor rederiene vil innrapportere samt få full oversikt og kontroll over egne data. Det er etablert et brukerpanel med arbeidsgivere som skal bidra til å få en mest mulig brukervennlig løsning og avdekke hva som kreves av det som teknisk skal leveres inn til oss. Disse vil videre bidra i en pilotfase når systemet er i testperioden. Det er laget en informasjonsplan for hvordan løsningen skal lanseres til alle arbeidsgivere.

**Pensjonsprosessen – lansering 2. kvartal 2013**

Hovedmålet er å utvikle effektive verktøy og prosesser for behandling av søknader om pensjon, forvalte eksisterende pensjoner og utbetaling av pensjoner. Sentralt i denne fasen er regelmotoren som er grunnlaget for en effektivisering gjennom automatisering. Denne bygger på at funksjonalitet i premieprosessen er ferdigstilt og gir gode data om rettigheter relatert til vedkommendes fartstid.

Lanseringen av løsningen for pensjon, markerer også et tids-skille for PTS ettersom vi da vil utbetale pensjoner selv via ordinære avtaler med bank. Dette vil gi oss bedre kontroll, sporbarhet og dokumentasjon med transaksjoner enn dagens avtale med NAV. Antall dager fra “stopp-dato” til utbetaling reduseres. Dette medfører at flere endringer i denne periode kan hensyntas før utbetaling. Samtidig vil utbetaling i egen regi gjøre PTS mer synlig for våre pensjonister. Det vil også bli lansert en portal for medlemmer for effektiv og god selvbetjening.

**Simulering – lansering 4. kvartal 2013**

Leveransen vil bestå av simulering av fremtidige pensjonsutbetalinger, samt rapporter og prognoser.

# Kunden og medlemmet i sentrum

Våre kunder er maritime virksomheter innen offshore- og rederinæringen. Deres ansatte utgjør våre medlemmer både før og etter at de har gått over i pensjonistenes rekker. Ut fra vår visjon om “å være den mest effektive og fremtidsrettede pensjonsforvalter for sjøfolk og rederier” – må vi som virksomhet utvikle oss videre for å tilpasse oss de forventninger visjonen beskriver.



Tre av pensjonstrygdens kunderådgivere: LineWattø Larsen, Ellen Ervik og Håkon Trandum.

Dette stiller nye krav til oss og vår evne til å utvikle tilpassede tjenestetilbud hva gjelder service, informasjon, tilgjengelighet og formidling av kompetanse.

I 2011 etablerte vi et helhetlig betjeningskonsept for kunder og medlemmer i en egen avdeling: medlem og marked. I vårt nye kundesenter sitter kunnskapsrike og erfarne saksbehandlere.

PTS gjennomførte også en bredt anlagt kunde- og medlemsundersøkelse, som vil utgjøre en plattform for et videre utviklingsarbeide i 2012.

Vårt mål er å besvare e-post og brev i løpet av 24 timer (8 arbeidstimer). Telefonhenvendelser besvares straks av en – og om mulig samme – saksbehandler, slik at saken blir løst raskt uten flere ledd.

Kundesenteret besvarer alle typer spørsmål omkring omfang, rettigheter og løpende pensjoner, ved siden av å yte support ved innrapportering av premieoppgaver og når krav om ytelse er aktuelt.

Medlem og marked arrangerte et kundeseminar i 2011 med god deltakelse og gode tilbakemeldinger. Ett av våre kundeteam besøkte i løpet av høsten alle skip i ett av de største rederiene og informerte de ansatte og kommende pensjonister om deres rettigheter i PTS. Som en ekstra service gjennomgikk teamet også de nye reglene i folketrygden som trådte i kraft fra 1.1.2011. Besøket kom i stand etter invitasjon fra rederiet og ble godt mottatt av de ansatte.

Vi har planer om å arrangere flere tilsvarende kundebesøk i 2012. I våre planer inngår besøk ved maritime skoler, organisasjoner og andre som etterspør vår informasjon. Vi ønsker også å være tilstede ved relevante messer. Våre kunderådgivere er tilgjengelig på kort varsel med skreddersydde foredrag etter kundens og/eller medlemmets eget ønske.

Det vil bli arrangert kunde- og/eller frokostseminar etter behov også i 2012, blant annet tilknyttet implementeringen av vårt prosjekt PTS2013 – som innebærer nye rutiner for premieinnkreving, beregning av ytelse og nye portalløsninger.

# Kunde- og medlemsundersøkelsen



Det ble sendt ut spørreskjema til 1.000 ansatte hos kundene (arbeidsgiverne) og til 1 800 medlemmer. I tillegg ble det sendt ut en undersøkelse til de ansatte i Pensjonstrygden for å teste oppfatningene til de ansatte mot de mottatte besvarelser fra kundene og medlemmene.

Resultatet av undersøkelsen viste viktige positive elementer som vi har tatt med oss videre samt forbedringsområder.

Noe av det vi har tatt med oss videre er:

- PTS er et solid og ordentlig selskap med høy etisk standard
- PTS har god kontroll på virksomheten
- PTS har god faglig forankring
- Vi er ansvarlige

Så påpekte kundene og medlemmer også hva vi må bli bedre på for å være en foretrukket pensjonsforvalter:

PTS oppleves ikke som moderne og har ikke smarte systemløsninger for brukerne. PTS må også tilby bedre tilgjengelighet og

service og det er behov for å modernisere selve regelverket.

Som det fremgår av artikkel foran har vi igangsett flere tiltak rundt de viktigste forbedringspunktene som fremkommer i undersøkelsen: Det er utviklet et helhetlig betjeningskonsept for både medlemmene og kundene. Det er etablert et kundesenter som håndterer de ulike kanaler. Videre er det utviklet og igangsatt et opplegg for kundeseminarer og kundebesøk.

Vi har startet opp IT-fornyelsesprosjekt (PTS2013) som blant annet skal gi bedre tilgjengelighet og service gjennom moderne og smarte selvbetjeningsløsninger for arbeidsgiverne og medlemmene. Prosjektet er planlagt ferdigstilt i desember 2013, vi viser til kapittel 5.

Selvbetjeningsløsningene som kommer i prosjektet PTS2013 vil sørge for at vi kan betjene våre kunder og medlemmer hele døgnet.

Selve pensjonsordningen vil bli modernisert i den forestående langsiktige tilpasningen til pensjonsreformen.

# Pensjon 2011



## KORREKT VEDTAK OM PENSJON OG UTBETALING AV PENSJON TIL RETT TID

Et av hovedmålene til PTS er at den enkeltes rettigheter skal sikres gjennom god og effektiv forvaltning i henhold til lov om pensjonstrygd for sjømenn. I praksis betyr det at PTS skal ta vare på rettighetene, fatte korrekte vedtak om pensjon og utbetale pensjon til rett tid.

De styringsparametre som er fastsatt krever at minst 96 % av nye pensjoner skal være korrekte ved førstegangs utbetaling. Avvik på kr 100,- eller mer skal rapporteres. Videre skal krav om pensjon være utbetalt innen tre måneder.

Resultatet av de nyetablerte månedlige kvalitetsmålinger i form av stikkprøvekontroller viste at samtlige saker som er gjennomgått er korrekt behandlet innenfor målsettingen på minst 96 %, ut fra de opplysninger som forelå i sakene på vedtakstidspunktet. Grunnet manglende opplysninger vedrørende arbeidsavklaringspenger har det i ettetid fremkommet opplysninger som tilsier at 65 pensjoner (både nye og løpende) frem til 31.12. 2011 skulle vært samordnet. Sett i forhold til antall løpende pensjoner utgjør dette om lag 0,4 %. Det har ikke vært fremmet ankesaker for Trygderetten.

Når det gjelder servicegarantien har PTS ved alle månedlige målinger i 2011 holdt seg innenfor kravet om at sakene skal behandles innenfor fristen på 3 måneder.

## ØVRIGE KONTROLLER OG TILTAK FOR MÅLOPPNÅELSE

PTS har en rekke interne kontroller og tiltak som sikrer måloppnåelsen med hensyn til kvalitet og servicegaranti. Høy kompetanse innenfor eget lovområde i kombinasjon med gode kontrollrutiner bygger opp om resultatet for korrekt behandling pensjon til rett tid. Beregning av pensjon, samt kontroll utføres delvis manuelt og delvis gjennom maskinelle prosesser. Før pensjonene sendes NAV for utbetaling foretas en helhetlig manuell sluttkontroll, utført av de mest erfarne medarbeiderne, hvor både de materielle og prosessuelle vilkår kontrolleres, deretter foretas omfattende maskinelle kontroller og avstemminger.

For å redusere sårbarhet har vi gjennomført strategiske opplæringstiltak hvor minst 4 alternerende medarbeidere har kompetanse til å utføre kontroll- og avstemmingsoppgavene, slik at vi til enhver tid er sikret å ha den rette kompetanse til å utføre disse viktige oppgavene.

Den som utfører den manuelle kontrollen skal ikke kunne kontrollere egne saker. Dette tiltaket er innført for å redusere risiko for mislighold/misbruk.

Det er i tillegg opprettet midlertidige manuelle kontroller som sikrer at PTS oppfyller servicegarantien inntil automatisert rapporteringsverktøy foreligger gjennom prosjektet PTS2013.

## **GJENNOMFØRING AV REGULERING AV PENSJONER ETTER NYTT REGELVERK GJELDENDE FRA 01.01.2011**

Nye regler gjeldende fra 01.01.2011 innebærer at sjømannspensjonen årlig skal reguleres i samsvar med lønnsveksten og fratrekkes 0,75 prosent. Dette medfører en noe lavere årlig vekst i pensjonen enn ved den tidligere årlige oppregulering ved økning av grunnbeløpet.

Regulering av pensjoner fra 01.05.2011 etter nytt regelverk ble gjennomført som planlagt hvor hovedmassen av pensjonene ble regulert maskinelt i juli med utbetaling i august. Dette omfattet ca 12 000 pensjoner.

Ved hver regulering er det en del saker som må tas manuelt og for 2011 gjaldt det ca 300 saker. Dette er saker som på grunn av komplisert samordning eller andre årsaker som det sett ut i fra et kost/ nytte hensyn ville være for ressurskrevende å utvikle en maskinell løsning for på gammelt system. I følge praksis fra tidligere år er det vanlig å foreta de manuelle etterbetalinger suksessivt utover høsten, avhengig av arbeidsressurser. Den manuelle omregningen var utført ved utbetaling av oktoberpensjonen.

På grunn av uteblivelse i leveransene av folketrygdopplysninger måtte PTS i tillegg foreta ytterligere manuelle omregninger, som normalt ville blitt utført maskinelt. Til sammen utgjorde dette ca. 70 saker.

Når det gjelder den øvrige tilpasningen det være seg opplæring, informasjon internt og eksternt, utarbeidelse av nye standardbrev og blanketter ble dette gjennomført i samsvar med de nye reguleringsbestemmelsene. I tillegg organiserte PTS ferieavviklingen på en slik måte at vi hadde ekstra ressurser til informasjonsarbeid og ekstra bistand dersom gjennomføringen skulle tilsi det. PTS

vil fortsette arbeidet med pensjonsreformen i 2012 for å tilpasse systemene til kommende omregninger når den akkumulerte effekten av ny regulering får effekt.

## **ELEKTRONISK MELDINGSUTVEKSLING (NAV-ELSAM)**

Fra slutten av juni 2010 fikk PTS implementert elektronisk meldingsgrensesnitt mot NAV (NAV- Elsam). Meldingstjenesten gjaldt folketrygdopplysninger og folkeregisteropplysninger.

Hensikten var å erstatte den manuelle meldingstjenesten. Innføring av den elektroniske meldingstjenesten har hatt en positiv virkning for PTS, både hva gjelder kvalitet og effektivitet ved at PTS mottar mer oppdatert og systematisk informasjon. Hittil har tjenesten omfattet uførepensjon, annen tjenestepensjon og meldinger om dødsfall, men ikke arbeidsavklaringspenger (AAP). I hele perioden har det vært dialog med NAV for å få løst de problemer som var til hinder for at meldinger om AAP kunne sendes gjennom det elektroniske meldingsgrensesnittet. Fra månedsskiftet oktober/november 2011 fungerer ordningen teknisk også for AAP.

### *Synkronisering og oppdatering av NAV's egne tjenestepensjonsregistre*

PTS er svært fornøyd med at det tekniske ved meldingsgrensesnittet for AAP nå fungerer, men er fortsatt bekymret for kvaliteten på de data som leveres gjennom tjenestepensjonsregistrene.



Bodil Johannessen,  
leder for avdeling Pensjon  
og rettigheter.





Opplæring i forbindelse  
med generasjonsskiftet.

Rådgiver Reidar Mollatt har  
lang erfaring fra Pensjonstrygden.  
Han er opplæringsansvarlig og  
mentor for Kjersti Lombnæs.

Fra våren og sommeren har lav kvalitet på data fra tjenstepensjonsregistrene i kombinasjon med manglende overføring av data gjennom NAV- Elsam bidratt til økning i registrerte feilutbetalinger for AAP.

Dette er alvorlig for PTS fordi ytelsene dermed løper uten samordning. I tillegg er antall pensjonister som tilstås AAP økende. I disse tilfelle har PTS heller ingen mulighet for å få dekket den for meget utbetalte sjømannspensjon gjennom et eventuelt etterbetalingsbeløp.

På bakgrunn av dette innførte PTS nye tiltak for å minske omfanget av feilutbetalingene for AAP. Fra og med mars ble det iverksatt kvartalsvise massefore-spørser til NAV. Arbeidsoppgaven er ressurskrevende da PTS deretter må filtrere og presentere svarene gjennom egne rapporter.

Massespørningen begrenser ikke informasjonssvikten og er arbeidskrevende, men den begrenser størrelsen på de feilutbetalte beløp ved at PTS får informasjon om overgang til AAP på et tidligere tidspunkt, eller oppdager dobbeltytelser som det ellers hadde vært vanskelig å oppdage.

Gjennom dette tiltaket har vi hittil i år avdekket 65 tilfelle hvor PTS ikke har mottatt meldinger. Grunnet manglende opplysninger vedrørende arbeidsavklaringspenger har disse pensjoner fortsatt å løpe parallelt med AAP istedenfor å bli samordnet.

Etter at det elektroniske meldingsgrensesnittet ble operativt har dette forbedret seg vesentlig ved at PTS har mottatt langt flere meldinger om AAP.

PTS har fått signaler om at NAV nå er i gang med å bedre datakvaliteten i tjenstepensjonsregistrene og PTS vil videre i 2012 ha sterkt fokus på dette området.

#### **IKKE HENSYNTATTE REFUSJONSKRAV**

PTS har sendt refusjonskrav til NAV innenfor de lovbestemte frister, i de saker hvor vi har fått melding. Allikevel skjer det at våre refusjonskrav ikke er hensyntatt.

For å redusere antall feilutbetalinger og feilutbetalingsbeløp har PTS innført en mer utfyllende informasjon om medlemmers meldeplikt overfor PTS.

Dette for å sikre oss en mulighet til å motta informasjon om en samordningspliktig ytelse fra flere hold. Det informeres om meldeplikten i alle brev og blanketter som sendes medlemmet. Det ligger dessuten oppdatert informasjon tilgjengelig på våre hjemmesider på internett.

PTS har også tatt initiativ til et forum på samhandlersiden for å kunne dele erfaring og opptre samkjørt inn mot NAV i forbindelse med våre behov og ønsker om leveranser av rett data og rett kvalitet på saksbehandlingstjenester. Vi tror dette kan være et positivt og nyttig bidrag både for samhandlerne og NAV.

Der det er konstatert en feilutbetaling behandles innkrevingssakene fortløpende avhengig av ressursituasjonen ved avdelingen. PTS ønsker en raskest mulig behandling av denne type saker, og på grunn av den ekstraordinære økningen er en ny medarbeider under opplæring. Vi antar at merarbeid i forbindelse med feilutbetalingene tilsvarer en hel stilling. I tillegg kommer eventuelle tap på fordringer som ikke lar seg inndrive.



Ved utgangen av året omfattet dette 65 saker om AAP, som til sammen utgjør kr 2 349 370,- før innkreving er påbegynt. Det kan nevnes at i de aller fleste tilfelle betaler medlemmet hele det innkrevde beløp tilbake.

PTS har tatt kontakt med inkassobyrå for ekstern bistand til innkrevingprosessen der det er nødvendig.

### **UTTAK AV SJØMANNSPENSJON OG AFP I PRIVAT SEKTOR**

I løpet av 2011 har PTS mottatt en rekke spørsmål fra medlemmer som ønsket å ta ut AFP i privat sektor etter nytt regelverk fra 01.01.2011. De fleste tilfelle gjaldt uttak av AFP ved 62 år som ble avslått med den begrunnelse at medlemmet hadde pensjon fra Pensjonstrygden for sjømenn som årlig oversteg 1,5 G.

I denne sammenheng ønsker vi å gjøre våre medlemmer og deres arbeidsgivere spesielt oppmerksom på at uttak av pensjon fra Pensjonstrygden for sjømenn inngår i beregningsgrunnlaget for inntektsbegrensningen på 1,5 G for å ha rett til å motta AFP i privat sektor. Denne inntektsbegrensningen gjelder kun ved uttak av sjømannspensjon i de 3 siste år før fylte 62 år.

Dette kan således innebære at man vil kunne miste den avtalefestede pensjonen fra privat sektor dersom sjømannspensjonen medfører at man tjener mer enn 1,5 G i løpet av et år. Dette gjelder pensjonsinntekt og lignende ytelser uten motsvarende arbeidsplikt. Vi anbefaler derfor at medlemmer som ønsker å ta ut sjømannspensjon før fylte 62 år, og som har opptjent rett til privat avtalefestet pensjon, før uttak av sjømannspensjon tar kontakt med Fellesordningen for AFP, hvis man er i tvil om inntektsbegrensningen eller for ytterligere informasjon og veiledning.

### **INFORMASJON OM PENSJONSRETTIGHETER**

PTS har informert årsklassene 01.1952 – 06.1952 bosatt i Norge om deres pensjonsrettigheter. Våre brev gir detaljert informasjon om fremtidig pensjon.

Vårt mål er å informere medlemmene om sine opptjente rettigheter minst 6 måneder før oppnådd pensjonsalder. Informasjonen sendes ut vår og høst, og i alt ble det i 2011 sendt ut 1 204 brev om pensjonsrettigheter.

Ved høstens utsendelse endret PTS praksis for medlemmer med glidende pensjonsalder hvor informasjonsbrev nå blir begrenset til de medlemmer som når pensjonsalderen mer enn 6 måneder etter ordinær pensjonsalder (60 år) og hvor månedsklassene etter (06.1952) ble holdt utenfor.

Dette innebærer at medlemmer med glidende pensjonsalder etter 01.2012 ikke ble informert i denne omgang, men får informasjon ved første utsendelse i 2012. På denne måten hindrer vi å gi informasjon om en pensjonsrett som ligger uforholdsmessig langt frem i tid. Det sendes ikke informasjonsbrev til medlemmer med bostedadresse i utlandet, fordi PTS ikke har tilgang til disse medlemmers adresse.

### **PENSJONSTILLEGGET**

For å få pensjonstillegg må fartstidsvilkåret og inntektsvilkåret være oppfylt.

I oktober hvert år bes pensjonister som har innfridd fartstidsvilkåret for pensjonstillegg om å sende inn skriftlig erklæring om at pensjongivende inntekt ikke vil overstige inntektsgrensen i det året pensjonstillegget skal utbetales.

“Selvmeldingssystemet” bygger på at PTS i ettertid foretar kontroll av inntektsvilkåret for det året pensjonisten fikk pensjonstillegg, nå for året 2010.

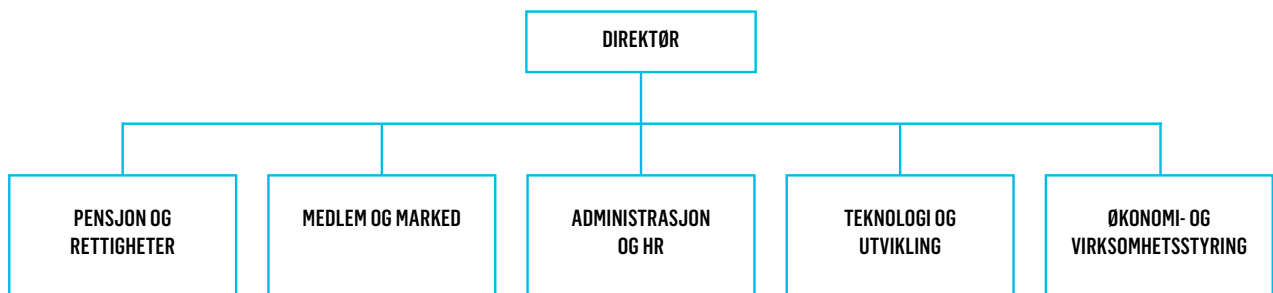
Etterkontrollen ble utført i oktober og november med underretning om trekk og etterbetaling de etterfølgende måneder. Grunnlag for kontrollen er tilsendte inntektsopplysninger fra Skattedirektoratet.

Dersom inntektsbeløpet overskrides må pensjonstillegget for angjeldende år tilbakebetales i sin helhet, enten via trekk i fremtidig pensjon eller som et engangsbeløp hvis medlemmet ønsker dette eller ikke mottar pensjon fra Pensjonstrygden for sjømenn. Det er det anviste beløp som trekkes/tilbakebetales, ikke det mottatte beløp (fratrukket skatt).



# Administrasjon

Som nevnt i kapittel 1 ble det foretatt en mindre omorganisering fra sommeren 2011 for best mulig å støtte opp under og tilrettelegge for realisering av strategien. Vi viser til organisasjonskartet under. Direktøren rapporterer til Pensjonstrygdens styre og departementet i samsvar med regelverket. De sentrale målstyringsdokumenter er departementets tildelingsbrev, strategiplanen, årlige handlingsplaner samt resultat- målstyringsdokumentene.



Vår organisasjon er flat med 5 avdelinger og lederne rapporterer direkte til direktøren. Vi har to produksjonsavdelinger. Avdeling *Medlem og marked* har ansvaret for å bygge opp en best mulig kunde- og medlemsbetjening samt ansvar for innrapportering fra rederiene samt premieprosessen. Avdeling *Pensjon og rettigheter* har ansvar for pensjonsprosessen. Tre stabsavdelinger støtter opp under arbeidet: *Økonomi og virksomhetsstyring*, *Teknologi og utvikling* og *Administrasjon og HR*.

## HOVEDTREKK 2011

Det årlige tildelingsbrev fra departementet legger grunnlaget for pensjonstrygdens virksomhet. AD fastsatte følgende mål og resultatkrav for 2011:

- Gode økonomiske beregninger og analyser av trygdens økonomiske situasjon
- Korrekte vedtak om pensjon og utbetaling til rett tid
- God samhandling med arbeids- og velferdsetaten
- Oppdatert og kvalitetssikret medlemsregister
- Korrekt og effektiv innkreving av avgifter
- God brukerroretting
- God oppfølging av pensjonsreformen
- God internadministrasjon

Pensjonstrygden hadde i 2011 god måloppnåelse på daglig drift, jf. tabellen på side 36. Det gjelder både “rett pensjon” og “rett premie” til rett tid. Kvalitetsmåling pensjon i 2011 omfatter kun interne forhold. Alle nye pensjoner ble iverksatt innenfor garantiperioden på 3 måneder. Effektiviteten i våre to hovedprosesser; premie og pensjon blir målt gjennom antall aktive sjømenn i forhold til antall ansatte samt antall dagsverk pr. ny pensjon.

Effektiviteten i premieprosessen er betydelig bedre enn måltallet for 2011. Vi er innenfor effektivitetsmålet i pensjonsprosessen, men trenden er nedadgående. Dette skyldes nedgang i antall nye saker samt at avdelingen er marginalt overbemannet for å ta høyde for generasjonsskiftet.

PTS har gjennomført medarbeiderundersøkelse og fulgt opp denne med avdelingsvise og overordnede tiltaksplaner. Videre har PTS foretatt brukerundersøkelse blant kunder og medlemmer. Vår vurdering er at de påpekte forbedringsområdene vil kunne bli håndtert gjennom realisering av gjeldende strategiplan; herunder prosjektet PTS2013.



#### **Ledergruppen i PTS:**

Fra venstre: Bodil Johannessen (leder Pensjon og rettigheter), Rune Håland (leder Økonomi- og virksomhetsstyring og fungerende leder Medlem og marked), Vidar Bakke (leder Teknologi og utvikling), Catherine Nicolaissen (leder Administrasjon og HR), direktør Geir Bø, Aasta Richter Eriksen (ivaretar blant annet sekretariatsfunksjonene for ledelsen).

PTS har møtt generasjonsskiftet offensivt ved å utnytte de muligheter som dette gir. Vi har redusert bemanningen gjennom naturlig avgang, foretatt rekruttering med tanke på fremtiden og foretatt endringer i arbeidsdeling; både mellom enheter og innenfor enhetene for å bidra til kvalitet og effektivitet i prosessene samt god ressursutnyttelse. Når medarbeidere har gått av med pensjon har vi gjennom omfordeling av oppgaver benyttet anledningen til å forskuttere gevinstrealiseringen av PTS2013. Spesielt gjelder dette innenfor premieprosessen.

Som et ledd i moderniseringen av PTS har vi også laget en ny visuell profil. Visuell profil skal bygge opp under hvordan vi ønsker omverden skal oppfatte oss. Den skal binde sammen all kommunikasjon, eksternt og internt, til noe helhetlig og gjenkjennbart.

Vårt siktepunkt er også at all informasjon i størst mulig grad skal være tilpasset prinsippene for "Klart språk i staten", dette gjelder både Internett og den informasjon vi sender ut med e-post og brev. Vi har i perioden kommet et stykke på vei med dette prosjektet.

Våre Internettsider, [www.pts.no](http://www.pts.no), er den viktigste generelle kommunikasjonskilde for informasjon til sjømenn og rederier. I 2011 er det laget nye FAQ-sider, spesialinformasjon om pensjonsreformen og aktuelle endringer i loven er lagt inn. Det foretas løpende oppgradering av sidene. Det vil for øvrig komme vesentlige endringer både for arbeidsgiver og arbeidstaker i forbindelse med PTS2013.

**LOVENDRINGER/FORSKRIFTSENDRINGER**

Pensjonstrygdloven ble endret ved lov av 17.12.2010 med virkning fra 01.01.2011 i forbindelse med innføring av fleksibel alderspensjon i folketrygden.

**Følgende var nytt fra 01.01.2011:**

Etter § 5 nr. 1 igangsettes pensjonen med utgangspunkt i folketrygdens grunnbeløp, men etter § 5 nr. 3 gjelder nye regler for regulering av løpende pensjoner. Heretter er reguleringsgrunnlaget lønnsveksten fratrukket 0,75 %. Etter § 28 nr. 1 tredje ledd fastsettes krigsfartstillegget med utgangspunkt i grunnbeløpet pr. 01.01.2011, og reguleres deretter etter samme nye regelverk som ellers gjelder. § 29 nr. 1 regulerer tilståelse av eventuelt overgangstillegg med utgangspunkt i alderspensjon ved 67 år. Dette for at tidspunkt for uttak av fleksibel alderspensjon ikke skal påvirke adgangen og eventuelt størrelsen av overgangstillegget.

De ordinære sjømannspensjoner og arbeidstakeravgifter økte automatisk med 4,73 % fra 01.05.2011 i samsvar med samtidig forhøyelse av folketrygdens grunnbeløp fra kr 75 641 til kr 79 216.

Pensjonstrygdens styre har videre foretatt 3 endringer i forskriftene om sjømannspensjonering nr. 1274 av 15.11.2000. Formålet med endringene er i hovedsak å forenkle innrapporteringen av avgiftspliktig tid til Pensjonstrygden.

**Endringene gjelder:**

- Valgte heltidstillitsvalgte kan beholde medlemskapet i Pensjonstrygden for sjømenn utover 12 måneder så lenge de lønnes av rederiet og avgift innbetales på vanlig måte (ny § 1-4).
- Medlem som midlertidig arbeider på rederikontor med prosjektarbeid mv., men som senere igjen skal arbeide om bord, opprettholder sitt medlemskap ved fortsatt innbetaling av avgift på vanlig måte innenfor et tidsrom på 12 måneder. Pensjonstrygden for sjømenn kan i det enkelte tilfelle etter søknad fra rederiet bestemme at medlemskapet opprettholdes utover 12 måneder, forutsatt at avgift innbetales på vanlig måte (ny § 1-5 første ledd).
- Videre er bestemt at at stillinger som ligger i gråsonområdet mellom overordnet og underordnet, dvs. at stillinger hvor det ikke klart fremgår av lov eller forskrift at stillingen skal tilhøre gruppe 1 eller gruppe 2, kan føres i gruppe 1 dersom stillingen har minst samme tarifferte hyre som elektriker eller radiooperatør. I tvilstilfelle avtales med arbeidstaker i hvilken gruppe stillingen skal plasseres (§ 5-1 nytt annet – fjerde ledd).

Departementet har meddelt at det vil bli satt i gang en gjennomgang av tidligpensjonsordningene for sjømenn, med sikte på å finne frem til en varig løsning tilpasset de grunnleggende prinsipper i pensjonsreformen. PTS skal bidra i dette arbeidet.

Catherine Nicolaisen,  
leder for avdeling  
Administrasjon og HR



## LIKESTILLING

Likestillingsloven § 1 a, diskrimineringsloven § 3 a og diskriminerings- og tilgjengelighetsloven § 3 pålegger statlige virksomheter å arbeide aktivt, målrettet og planmessig for å fremme likestilling og hindre diskriminering når det gjelder kjønn, funksjonsnedsettelse og etnisitet, religion mv.

PTS legger i sin personal- og lønnspolitikk stor vekt på at kvinner og menn skal likebehandles og ha samme muligheter for utvikling med hensyn til kompetanse, karriere og lønn. Det legges vekt på å oppnå en god balanse mellom kvinner og menn på alle områder i virksomheten og at alle medarbeidere er likeverdige uansett kjønn, alder, funksjonshemming, kulturelle forskjeller og seksuell legning.

*Fordeling av kjønn i de enkelte stillingsgrupper/lønnsforhold*  
PTS har 36 ansatte hvorav 61,1 % er kvinner. Kvinner er likt representert eller i flertall i alle stillingsgrupper i virksomheten. Toppleder er mann.

Totalt sett er lønnsforskjellen mellom kvinner og menn i virksomheten svært liten. Det er kun to ansatte i deltidsstillinger, en mann og en kvinne. En ansatt (mannlig) har tatt ut foreldrepermisjon i løpet av året. Det er relativt få ansatte i virksomheten som har omsorg for mindreårige barn.

### *Oppsummering*

Beskrivelsen av den faktiske situasjonen med hensyn til likestilling i PTS avdekker ingen systematiske forskjeller i likebehandling av kjønnene i virksomheten.

### *Planlagte og gjennomførte tiltak for å øke likestilling med utgangspunkt i kjønn, etnisitet og funksjonsevne*

PTS legger i virksomhetens personalpolitiske retningslinjer vekt på at alle ansatte skal gis lik mulighet til å kvalifisere seg gjennom arbeidsoppgaver som gir økt kompetanse. Det skal tas hensyn til reglene om likestilling ved fordeling av slike oppgaver. Ved oppnevning av medlemmer til arbeidsgrupper, prosjekter og lignende tilstrebes det å oppnå en jevn fordeling av kjønn. PTS har fokus på at det skal være en god balanse mellom kvinner og menn på alle områder i virksomheten.

Kvinnens andel av menns gjennomsnittslønn økte fra 96,5 % i 2010 til 97,9 % i 2011. I 2009 var tilsvarende tall 94,9 %.

Dette viser at virksomhetens fokus på kjønnsbalanse med hensyn til stillingsgrupper og lønn har positiv effekt på likelønn. Det vil således ikke bli iverksatt særskilte tiltak for likelønn utover fortsatt vektlegging av kjønnsbalanse på alle nivåer i virksomheten og vektlegging av kvinneperspektivet i lønnsforhandlinger.

## KOMPETANSEOVERFØRING

Med bakgrunn i det pågående generasjonsskiftet i virksomheten legges det stor vekt på kompetanseoverføring og utvikling. I hovedsak går dette ut på omfattende "skulder til skulder" - opplæring internt innenfor aktuelle fagområder knyttet til virksomhetens hovedprosesser. I tillegg er det opprettet faggrupper innenfor aktuelle fagområder. Annen hver måned gjennomføres det faglige internseminarer med eksterne foredragsholdere for alle ansatte i virksomheten. PTS er godt i gang med et prosjekt for omlegging fra manuelle rutiner til portalløsninger for kunder og medlemmer. Kvinner er her godt representert i alle fag- og arbeidsgrupper.

## ALDRSSAMMENSETNINGEN

Virksomheten har lav turnover og en gjennomsnittsalder på 52 år. 1/3 av de ansatte er i aldersgruppen fra 60 og oppover. Mange av de ansatte vil derfor gå av med pensjon i de nærmeste årene, og det vil være behov for å rekruttere nye medarbeidere. I virksomhetens personalpolitiske retningslinjer legges det vekt på rekruttering som et virkemiddel for å øke mangfoldet i virksomheten og oppnå en balansert aldersmessig sammensetning.

I 2011 har to medarbeidere fratrudd med alderspensjon. En ansatt har gått av med hel AFP. Ingen medarbeidere har gått av med uførepensjon.

Virksomheten gjennomfører også medarbeiderundersøkelser.

## Medarbeiderundersøkelsen 2011

Undersøkelsen hadde 100 % oppslutning. Resultatene av medarbeiderundersøkelsen er gjennomgått for alle ansatte i allmøte. Det har vært gjennomført prosesser i de enkelte avdelinger for å avdekke fokusområder og komme frem til konkrete handlingsplaner. Konklusjonen er at vi sitter på en stor ressurs gjennom de ansatte som er godt kjent med virksomhetens mål og strategi, tar ansvar, har god kompetanse, opplever å ha interessante arbeidsoppgaver og er villig til en ekstra innsats for at virksomheten skal nå sine mål. De ansatte opplever også at det er et godt arbeidsmiljø i virksomheten. Forbedringsområdene ligger innenfor ledelse i form av tydelige forventninger og oppfølging, "se" den enkelte i større grad og legge til rette for å støtte opp under den enkeltes faglige og personlige utvikling. Videre må vi kommunisere tydeligere rundt og legge til rette for større delaktighet i endringsprosesser.

## SYKEFRAVÆR

Sykefravær i PTS var 7,27 % i 2011 mot 4,13 % i 2010. Mot slutten av 2010 økte sykefraværet brått og holdt seg høyt de

første månedene i 2011. I 1. kvartal 2011 var sykefraværet hele 11,45 %. Årsaken til det høye sykefraværet var noen tilfeller av langtidssykemeldinger blant annet knyttet til alvorlig sykdom og belastningslidelser. Kortidsfraværet (egenmeldt fravær) har imidlertid vært jevnt over lavt og utgjorde 1,3 % av sykefraværet i 2011.

### Tiltak og planer

Det legges stor vekt på forebygging av sykefravær gjennom fokus på et godt og inkluderende arbeidsmiljø og positive nær-  
værsfaktorer. Sykemeldte følges opp ved hyppig kontakt fra et tidlig tidspunkt i sykefraværet. Tilrettelegging av arbeidsplass og fleksibilitet med hensyn til arbeidsoppgaver og arbeidstid benyttes som virkemidler for å forebygge sykefravær og for å bidra til at sykemeldte kan komme helt eller delvis tilbake i arbeid.

I virksomhetens personalpolitikk legges det vekt på arbeidsmiljø og livsfasepolitikk. PTS skal ha et godt og inkluderende arbeidsmiljø som fremmer trivsel og samarbeid og hvor ansatte opplever faglig og personlig utvikling. Det skal tas hensyn til medarbeideres ulike behov i ulike livssituasjoner og livsfaser med tilpasninger i arbeidssituasjonen.

Sykefraværsutviklingen i virksomheten følges tett gjennom månedlig rapportering til ledelse, tillitsvalgte og vernombud.

Virksomheten fornyet IA-avtalen 1. april 2011. I samarbeid med tillitsvalgte og verneombudet er det utarbeidet handlingsplan for IA-arbeidet i PTS for perioden 2011-2013. I forbindelse med dette arbeidet deltok HR-ansvarlig og verneombud på kurs i IA-arbeid i regi av NAV.

Det er videre utarbeidet nye interne sykefraværsoppfølgingsrutiner i tråd med regelendringene fra 1. juni 2011. Det er avholdt IA-seminar for alle ansatte hvor endringene i IA-avtalen og nye regler for sykefraværsoppfølgingen ble gjennomgått. Det planlegges et særskilt IA-seminar for lederne for å styrke kompetansen på både forebyggende og oppfølgende arbeid. Det skal inngås ny BHT-avtale tilpasset virksomhetens behov.

Virksomheten har rutiner for intern varsling av kritikkverdige forhold.

### REKRUTTERING AV PERSONER MED NEDSATT FUNKSJONSEVNE

I virksomhetens personalpolitiske retningslinjer er det fastslått at rekruttering er et virkemiddel for å øke mangfoldet i virksomheten. Ved utlysning av ledige stillinger oppfordres alle kvalifiserte kandidater til å søke uten hensyn til f.eks. kjønn, alder, funksjonshemming, nasjonal og etnisk bakgrunn. Kvalifiserte søkere som oppgir at de har nedsatt funksjonsevne innkalles på intervju.

Dersom det blant søkere er personer med ikke-vestlig innvandringsbakgrunn skal minst en kvalifisert søker innkalles til intervju.

PTS er en mindre virksomhet med lav turnover og liten grad av nyrekruttering. Som følge av pensjoneringsprosessen er det imidlertid tilsatt tre nye medarbeidere i 2011, to i fast stilling og en i midlertidig stilling. Ingen av de nytilsatte har redusert funksjonsevne.

PTS har som et tiltak i IA-handlingsplanen for 2010-2013 lagt til rette for en IA-plass innenfor post- og arkivfunksjonen for personer som har behov for å utprøve sin funksjons- og arbeids-  
evne i det ordinære arbeidslivet. I forbindelse med prosjektet PTS2013 har vi imidlertid tatt i bruk alle ledige kontor plasser. På grunn av begrensninger med hensyn til kontorplassene har vi derfor måttet utsette tilbudet om IA-plass i den tiden prosjektet pågår. Etter avtale med virksomhetens IA-kontakt vil vi tilby en slik plass igjen så snart vi har ledig kontorplass.

### LÆRLINGER I STATEN

Gjennomføringen av prosjektet PTS2013 vil innebære en betydelig belastning både ressursmessig og med hensyn til fysiske arbeidsplasser. PTS hadde derfor i 2011 ikke mulighet for å opprette en læreplass. Vi vil imidlertid mot slutten av prosjektperioden vurdere å opprette en læreplass innenfor det kontor-faglige området.

### INTERNKONTROLL OG RISIKOSTYRING

PTS har foretatt en overordnet risikovurdering for å avdekke hvilke utfordringer virksomheten står ovenfor. I lys av dette har vi, uavhengig av prosjekt PTS2013 og innenfor ordinære rammer, foretatt og satt i drift en rekke endringer og tilpasninger for å forbedre risikobildet i virksomheten. Gjennomførte risikoreducerende tiltak er innenfor områdene resultat- og målstyring, pensjonsprosessen, IT-sikkerhet samt kompetansesårbarhet. De grunnleggende risikoene knyttet til teknologi, systemkompetanse og dokumentasjon på systemer, sporbarhet og effektivitet vil først kunne bli løst i PTS2013.

Ut fra spesielt pensjonssystemets kompleksitet, dets omfang og lave dokumentasjonsgrad er sårbarhet og risiko knyttet til dette systemet en vesentlig utfordring. Det er derfor særdeles viktig at PTS2013 gjennomføres som planlagt. Konklusjonene i konseptvagtutredningen for PTS2013 har sammenfallende konklusjoner med hva Riksrevisjonen påpeker, både i forhold til manglende dokumentasjon av systemer samt personavhengighet i fagsystemet. PTS2013 vil innebære at både arbeidsprosesser og kjernesystemer redesignes. Foruten nettopp å redusere risiko i forhold til personavhengighet og sårbarhet skal prosjektet gi bedre systemstøtte for brukerne og effekti-

visere arbeidsprosessene, tilfredsstillende krav til sporbarhet samt tilrettelegge for den langsiktige tilpasningen til pensjonsreformen. Vårt etablerte opplegg for kvalitet og internkontroll er en integrert del av virksomhetsstyringen.

PTS har innført et styringssystem med månedlige virksomhetsstyringsmøter hvor alle resultatkrav blir vurdert. Gjennom hele året har vi hatt god og stabil produksjon med god måloppnåelse.

### SENTRALE SPØRSMÅL SOM PTS HAR FÅTT

Hvorfor må jeg innbetale til Pensjonstrygden for sjømenn?

**Svar:** Pensjonstrygden for sjømenn er ved siden av folketrygden hjørnesteinen i pensjonssystemet for sjøfolk. Ordningen er en generell offentlig pensjonsordning som gir ytelse fra fylte 60 år til folketrygdens pensjonsalder, 67 år. Ordningen er riktignok garantert av staten, men rettigheter i ordningen er basert på innbetalt premie fra arbeidstaker og arbeidsgiver.

Hvorfor er 360 farts måneder maks grense for opptjening?

**Svar:** Bestemmelsen kom inn i loven i 1955 for å få samme maksimums tid som i Statens pensjonskasse og pensjonstrygdene for statsarbeidere og skogsarbeidere.

Får etterlatte noe av innbetalt premie?

**Svar:** Nei. Allerede ved folketrygdlovens ikrafttreden ble det bestemt at etterlatepensjoner og alderspensjon etter 70 år (senere 67 år) skulle dekkes av folketrygden.

Kan man ta ut folketrygd og PTS samtidig?

**Svar:** Ja. Sjømannspensjonen samordnes ikke med folketrygdens alderspensjon når denne tas ut før fylte 67 år. Sjømannspensjonen samordnes heller ikke med uttak av privat AFP fra 62 år eller senere. Det kan imidlertid gjelde særlige vilkår for rett til AFP fra den private ordningen.

Hvorfor må sjømenn gå i land mellom 60 og 62 år for å ha rett til sjømannspensjon?

**Svar:** I perioden 1949–1968 ble det i det hele tatt ikke ytt pensjon hvis arbeidstakeren fortsatte til sjøs. Ved lovendring av 20. desember 1968 ble dette begrenset til å gjelde arbeidstaker under 65 år. Fra 1. juli 1975 ble det gitt sjømannspensjon fra 62 år selv om vedkommende fortsatte til sjøs.

Kan jeg ta ut alderspensjon fra folketrygden ved 62 år når jeg mottar sjømannspensjon og vil pensjonene i tilfelle samordnes?

**Svar:** Sjømannspensjonen samordnes ikke med uttak av folketrygdens alderspensjon før 67 år.

Dersom du har opptjent rett til privat AFP fra 62 år, bør du imidlertid sjekke med ordningen før du eventuelt tar ut sjømannspensjon fra 60 år.



Direktør Geir Bø i våre lokaler  
i Nedre Vollgate.



# Statistikk

I dette kapittel finnes en del tabeller om Pensjonstrygdens omfang, innkreving av premier, antall pensjoner fordelt på pensjonsart, beløp, alder og utbetalingsted. Dessuten oppgis tall over antall saker som er behandlet. Tabell 9.2.3 gir en oversikt over statens tilskudd siste 10 år.

## 9.1 TRYGDENS OMFANG

- 9.1.1 Skip med trygdepliktige arbeidstakere
- 9.1.2 Arbeidstakere fordelt på skipsregister
- 9.1.3 Arbeidstakere fordelt på skipstype og stilling
- 9.1.4 Arbeidstakere trukket for pensjonsavgift
- 9.1.5 Frivillig trygdede arbeidstakere

## 9.2 AVGIFTSINNKREVIING

- 9.2.1 Pensjonsavgifter siste 10 år
- 9.2.2 Årsregnskapstall 1949–2011
- 9.2.3 Statstilskuddet 2011–2002
- 9.2.4 Inkassotiltak

## 9.3 ANTALL PENSJONER

- 9.3.1 Utviklingen m/pensjonsart og beløp
- 9.3.2 Antall pensjoner siste 10 år
- 9.3.3 Redusert pga. uttak før pensjonsalderen
- 9.3.4 Med ventetillegg etter overgangsregler
- 9.3.5 Fordelt etter minstekrav til fartstid
- 9.3.6 Fordelt etter alder
- 9.3.7 Fordelt etter størrelsen på pensjonen
- 9.3.8 Fordelt etter fradrag for personskadetrygd
- 9.3.9 Før fylte 67 år m/barnetillegg
- 9.3.10 Med pensjonstillegg
- 9.3.11 Med beløp fordelt på fylker/utlandet

## 9.4 ANTALL SAKER HVOR PENSJONSAVGIFT ER TILBAKEBETALT

## 9.5 INFORMASJON OG SAKSBEHANDLING

- 9.5.1 Personer informert direkte om sine rettigheter 2011–1999
- 9.5.2 Antall pensjonskrav behandlet 2011–2002
- 9.5.3 Antall ankesaker behandlet i Trygderetten

Aktuell statistikk, sammenholdt med tidligere års statistikk, viser følgende trender:

- Antall aktive sjømenn som betaler premie var ganske stabilt i årene 1998–2000 med nærmere 29 000 arbeidstakere. Antallet gikk ned til 28 100 i 2001, og ble ytterligere redusert i 2002/2003/2004. På grunn av dette forhold ble trygdens avgiftsinntekter redusert og statens garantiansvar økte. Antall aktive sjømenn viser en svak oppadgående tendens fra 2005 og er stabilt fra 2009 på ca. 29 000.
- Det totale antall skip som går inn under trygden er stabilt på ca. 2 200.
- Antall løpende pensjoner går ned år for år fordi antall enkepensjoner og alderspensjoner etter 67 år reduseres. I en fremtidig normalsituasjon vil trygden ha 5–6 000 alderspensjoner før 67 år. Tilgangen av alderspensjoner i 2011 var som forventet.
- Til tross for at antall pensjoner reduseres, øker summen av pensjonsbeløpene. Dette skyldes dels G\*-reguleringen av nye ordinære alderspensjoner før 67 år og av krigsfartstillegg i øvrige pensjoner. Dessuten skyldes det økt antall alderspensjoner før 67 år med høye pensjonssatser og pensjonstillegg. Fra 2011 G-reguleres ikke lenger løpende pensjoner, de lønnsvekstjusteres.
- Av antall nye krav (1 556) som ble behandlet i 2011 resulterte ca. 50 % i pensjon og 50 % i tilbakebetaling av pensjonsavgift. 96 var ikke ferdigbehandlet ved årets utgang. Avslag har nesten falt bort da vi bare informerer før 60 år de som har rett til ytelse herfra.
- Trygden har hvert år fra og med 1994 hatt betydelig regnskapsmessig underbalanse på grunn av misforhold mellom antall avgiftsbetalende sjømenn og pensjonister. Underbalansen har blitt vesentlig redusert fra 2009 og ordningen forutsettes å gå i balanse 2014.
- Antall totale inkassotiltak i 2011 er redusert i forhold til i 2010. Det samme gjelder antall konkurssaker.

\*G = folketrygdens grunnbeløp



## 9.1 TRYGDENS OMFANG (ANTALL SKIP OG ARBEIDSTAKERE)

### 9.1.1 SKIP MED TRYGDEPLIKTIGE ARBEIDSTAKERE OM BORD PR. 31.12.2011 (2010)

SKIPSTYPE*	NOR		NIS		SUM NOR/NIS	
	2011	2010	2011	2010	2011	2010
Tankskip (0,1)	23	24	106	116	129	140
Kombinert skip (2)	1	1	23	22	24	23
Bulkskip (3)	91	89	8	10	99	99
Stykkogods (4)	114	118	44	59	158	177
Passasjer/ ferjer (5)	377	369	3	4	380	373
Fiske/ fangst (6)	415	424	0	0	415	424
Spesialskip/ diverse (7-9,)	340	332	117	116	457	448
Flyttbare boreinnretn. (9G)	10	11	0	1	10	12
Ikke spes. type**	26	34	6	10	0	44
Antall norske skip	1 397	1 402	3 07	338	1 704	1 740
Utenlandske skip					332	363
Skip/borefartøy med EØS-flagg med trygdepliktige arbeidstakere om bord					119	97
SKIP I PTS MED TRYGDEPLIKTIGE ARBEIDSTAKERE PR. 31.12.2010					2 155	2 200

\*) Inndelingen følger kodene i norsk skipsregister. \*\*) Her er tatt med skip hvor skipstypen ikke er oppgitt.

### 9.1.2 TRYGDEPLIKTIGE ARBEIDSTAKERE FORDELT PÅ SKIPSREGISTER OG STILLING I 2011\*

	UNDERORDNET	OVERORDNET	SUM
NOR	9 509	10 791	20 300
NIS	504	1 921	2 425
UTL.	2 002	3 635	5 637
EØS	595	518	1 113
TOTALT	12 610	16 865	29 475

\*) Tabellen er basert på gjennomsnittstall pr. måned t.o.m. termin 5 og omfatter ikke arbeidstakere med trekk av avgift i sykepenger o.l. (ca. 500 i gjennomsnitt til enhver tid).

### 9.1.3 TRYGDEPLIKTIGE ARBEIDSTAKERE FORDELT PÅ SKIPSTYPE OG STILLING I 2011 (PR. OKTOBER 2011)

SKIPSTYPE *)	UNDERORDNET	OVERORDNET	I ALT ***)
Tankskip (0,1)	315	1 174	1 489
Kombinert skip (0,2)	26	125	151
Bulkskip (3)	345	399	744
Stykkogods (4)	575	594	1 169
Passasjerskip/ferjer (5)	4 361	2 497	6 858
Fiske/fangstfartøy (6)	183	1 611	1 794
Spesialskip/diverse (7,8 noen 9)	3 469	6 358	9 827
Flyttbare boreinnretninger m.v. (9G-9G4)	2 866	3 433	6 299
Ikke spesifisert type**)	558	805	1 363
TOTALT	12 698	16 996	29 694

\*) Inndeling i skipstype følger kodene i norsk skipsregister.

\*\*\*) Her er tatt med skip hvor skipstypen ikke er oppgitt og mannskaper som ambulerer mellom fartøyer av forskjellig type og arbeidstakere medtatt på rederiets kontorliste.

\*\*\*\*) Søket er sortert etter: skipstype, fnr., gruppe.  
Dersom en person har skiftet skip med en annen skipstype eller stilling som medfører gruppeendring kan vedkommende bli talt flere ganger.

**9.1.4 TRYGDEPLIKTIGE ARBEIDSTAKERE TRUKKET FOR PENSJONS-  
AVGIFT DE SISTE 10 ÅR (GJ.SNITTSTALL PR. MÅNED MEDREGNET  
SYKEMELDTE)**

ÅR	ANTALL	ÅR	ANTALL	BELØP
2011	29 189	2011	57	1 897 073
2010*	28 913	2010	46	1 591 237
2009	29 839	2009	41	1 488 905
2008	29 425	2008**	46	383 626
2007	28 140	2007	28	517 878
2006	27 064	2006	39	890 310
2005	25 998	2005	37	774 166
2004	25 611	2004	38	668 624
2003	26 282	2003	33	718 547
2002	27 451	2002	30	407 960

\*) I løpet av 2011 er trekk av avgift foretatt av 272 NAV-kontorer (gj.snitt). Pr. 31.12.2011 var det registrert 877 rederier som innbetaler pensjonsavgift.

**9.1.5 FRIVILLIG TRYGDEDE ARBEIDSTAKERE SOM HAR  
INNBETALT PENSJONSavgift DE SISTE 10 ÅR\*, KR PR. ÅR**

\*) Etter ordningen med frivillig individuell trygd innbetaler arbeidstakeren selv både arbeidstaker- og rederiavgift.

\*\*\*) Opptellingsmåten er endret og materialet gjennomgått på nytt.

**9.2 AVGIFTSINNKRIVINGEN**

**9.2.1 FORDELING AV INNBETALTE PENSJONSavgifter DE SISTE 10 ÅR,  
MILL. KRONER PR. ÅR**

**GJ.SNITTLIG PENSJONSavgift PR. ARBEIDSTAKER DE SISTE 10 ÅR,  
KR PR. MÅNED**

ÅR	ARBEIDSTAKERE	REDERIER	SUM	ARBEIDSTAKERE	REDERIER	SUM
2011	289	596	885	814	1 698	2 512
2010	279	570	848	789	1 632	2 421
2009	267	552	819	745	1 557	2 302
2008	257	519	776	725	1 481	2 206
2007	224	444	668	664	1 334	1 998
2006	206	385	590	633	1 206	1 839
2005	195	356	551	625	1 161	1 786
2004	188	338	526	612	1 122	1 734
2003	185	339	524	586	1 099	1 685
2002	182	338	521	554	1 046	1 600

9.2.2 ÅRSREGNSKAP (HOVEDTALL) I ÅRENE 1949 - 2011

ÅR	UTGIFTER				INNTEKTER				RESULTAT	FONDS		
	Pensjoner	Tilbakebetalt avgift	Adm. mv.	SUM	Pensjons-avgifter	Tilskudd fra staten <sup>1)</sup>	Laste/fyravg. <sup>1)</sup>	Finans-innt. m.m.	SUM	Reg.fond pr. 31.12 <sup>2)</sup>	Total kap. pr. 31.12 <sup>3)</sup>	
1949	4,5	0	0,3	4,8	10	0,5	0,3	3,7	14,6	9,7	11	197
1950	12	0	1	13	23	1	1	5	30	17	28	214
1951	14	0	1	15	26	1	1	5	34	19	47	233
1952	19	0	1	19	30	2	1	6	39	20	68	254
1953	25	0	1	25	35	3	2	6	46	20	88	274
1954	29	0	1	30	33	3	2	7	45	15	103	289
1955	34	0	1	35	36	2	2	8	47	12	114	300
1956	40	0	1	41	37	0	2	9	48	7	122	308
1957	47	0	1	48	42	0	2	10	53	5	127	313
1958	55	0	1	56	45	0	2	12	59	3	130	316
1959	60	0	1	61	49	0	2	12	63	3	133	319
1960	61	0	1	62	51	0	2	12	65	3	135	321
1961	62	0	1	63	53	0	3	13	69	6	142	328
1962	73	0	2	75	63	0	4	13	80	5	147	333
1963	92	0	2	94	90	0	5	13	108	13	160	346
1964	113	0	2	115	116	14	4	16	149	33	193	379
1965	112	0	2	114	120	13	4	17	154	40	233	419
1966	112	0	2	115	114	14	4	20	152	37	270	456
1967	115	0	3	118	112	29	4	22	167	49	319	505
1968	133	0	3	136	109	35	5	27	175	39	358	544
1969	141	0	4	146	99	42	8	31	180	34	392	578
1970	147	0	5	152	92	45	7	34	178	26	418	604
1971	184	0	5	190	94	77	8	36	215	26	444	630
1972	194	0	6	200	96	79	8	36	219	19	463	649
1973	197	0	6	204	94	85	8	38	226	22	485	671
1974	211	0	7	218	90	88	8	42	229	11	497	683
1975	250	0	7	257	103	101	8	44	256	-1	496	682
1976	310	0	8	318	160	119	8	43	330	12	507	693
1977	330	0	9	339	186	127	8	47	368	29	536	722
1978	358	0	10	369	187	143	7	53	391	22	558	744
1979	372	0	10	382	183	150	7	55	396	13	572	758
1980	407	0	11	418	202	165	8	60	434	16	587	773
1981	439	0	13	452	230	181	8	66	484	33	620	806
1982	466	0	14	480	255	199	8	76	537	57	677	863
1983	494	0	15	509	264	222	0	91	578	69	745	931
1984	501	0	15	516	265	227	0	97	588	72	817	1003
1985	513	1	16	529	281	232	0	106	619	90	907	1093
1986	537	1	17	554	268	240	0	123	631	77	984	1170
1987	557	1	18	575	245	245	0	140	630	55	1040	1226
1988	573	1	18	591	230	245	0	152	626	35	1075	1261
1989	597	1	21	618	194	244	0	171	609	-9	1066	1252
1990	605	1	24	630	260	245	0	149	654	24	1090	1276
1991	619	1	27	647	273	239	0	138	651	4	1094	1280
1992	639	1	22	662	289	235	0	144	668	6	1100	1286
1993	668	6	23	697	295	228	0	236	759	62	1162	1348
1994	671	13	22	706	319	219	0	63	600	-106	1056	1242
1995	692	12	23	727	334	214	0	75	622	-104	952	1138
1996	712	16	23	750	356	208	0	80	644	-106	846	1032
1997	725	16	23	765	397	204	0	60	661	-104	742	928
1998	765	21	23	809	447	202	0	53	702	-107	635	821
1999	769	22	23	814	482	199	0	55	736	-79	556	742
2000	805	24	24	852	496	194	0	63	753	-99	457	643
2001	900	23	23	945	515	190	0	54	759	-186	271	457
2002	934	26	24	984	521	183	0	43	747	-237	35	221
2003	995	23	25	1043	524	497	0	14	1035	-8	27	221
2004	1070	29	27	1125	526	580	0	7	1113	-12	14	200
2005	1126	31	30	1187	551	638	0	7	1196	9	23	209
2006	1189	43	27	1258	590	662	0	9	1261	3	26	212
2007	1258	21	28	1307	668	608	0	15	1291	-16	10	196
2008	1325	22	28	1375	776	602	0	22	1400	25	35	224
2009	1103	19	29	1151	819	290	0	14	1123	-27	7	193
2010	1306	19	31	1356	848	493	0	7	1348	-3	4	190
2011	1467	14	36	1517	885	625	0	7	1517	6	0	196

<sup>1)</sup> Etter at laste- og fyravgiften falt bort i 1983, har trygden fått et årlig statstilskudd på 8 mill. kroner.

<sup>2)</sup> I 2003 ble reguleringsfondet oppbrukt. F.o.m. 2003 gjelder beløpet i denne kolonnen mellomværende mellom staten og PTS. Resultatet for 2007 og 2008 gjelder underdekning inkludert garantitilskudd. Den reelle underdekning (garantitilskuddet) utgjorde 625 mill. kroner i 2011 (376 mill. kroner i 2010).

<sup>3)</sup> Totalkapitalen utgjøres av reguleringsfond samt grunnfond på 186 mill. kroner.

### 9.2.3 STATENS TILSKUDD TIL PTS 2011- 2002, MILL. KRONER

ÅR	KRIGSFARTSTILLEGG	ENKEPENSJON SLUTTET FØR 1.9.39	UTENL. HVALFANGST	FAST TILSKUDD	TILSKUDD TOM 2006	TILSKUDD VEIL. KONTOR	GARANTITILSKUDD*	TOTALT
2011	99,7	0	0,6	8			516,3	625
2010	108,6	0	0,7	8			375,7	493
2009	118,4	0	0,9	8			162,7	290
2008	126,3	0	1,1	8			466,7	602
2007	132,5	0,02	1,3	8			466,2	608
2006	139,4	0,03	1,3	8	6,25	1,6	505,4	662
2005	151,9	0,1	1,5	8	6,25	1,6	468,7	638
2004	165,7	0,1	1,8	8	6,25	1,6	396,5	580
2003	159,5	0,1	2,3	8	6,25	1,6	319,3	497
2002	163,9	0,1	2,8	8	6,25	1,6		183
<b>SUM</b>	1365,9	0,5	14,3	80	31,3	8,0	3 677,5	5 177,4

\*) Beløpet omfatter også en buffer på 10 mill. kroner som skal tilbakebetales departementet.

### 9.2.4 ANTALL INKASSOTILTAK I 2011 (2010)

TYPE TILTAK	2011	2010
PURRING PÅ MANGLENDE INNBETALING	2 213	2 290
TILGANG AV INKASSOSAKER	157	195
FORDRINGSANMELDELSER I KONKURSBO (MILL. KRONER)	7	8
FORDR. ANMELDELSER VED TVANGSSALG	0	0
BEGJÆRT UTLEGG	8	11
ARREST I SKIP	1	0
FORKYNT KONKURSVARSEL	0	2
BEGJÆRT KONKURS	0	0
BEGJÆRT TVANGSAUKSJON	0	0
FORLIKSKLAGE	0	0
POLITIANMELDELSER	0	0
<b>SUM</b>	2 386	2 506

### 9.3 ANTALL PENSJONER

#### 9.3.1 UTVIKLINGEN I 2011 I ANT. PENSJONER OG BELØP FORDELT PÅ PENSJONSART PR. 31.12.2011 (2010)

PENSJONSART	ANTALL	TILGANG 2011*)	AVGANG 2011**)	ANTALL 31.12.2011	SUM ÅRLIG PENSJON (1000 KR)	
	1.1.2011				2011	2010
<b>ALDERSPENSJON</b>						
FØR 67 ÅR	6 366	891	1 367	5 890	1 063 649	1 098 305
ETTER 67 ÅR	4 420	16	673	3 763	48 728	55 569
<b>ENKEPENSJON</b>						
BEVILGET ENKEPENSJON	23	0	1	22	353	355
SUM	16 040	1 010	2 639	14 411	1 189 342	1 236 223

\*) I tallet for tilgang er medregnet 102 etterlattepensjoner etter alderspensjonister.

\*\*) I tallet for avgang er medregnet 1 077 pensjoner hvor pensjonisten døde, 1 290 pensjoner hvor pensjonisten fylte 67 år eller ble tilstått 100 % uførepensjon fra folketrygden m.v., 248 pensjoner mindre enn 4 % av folketrygdens grunnbeløp, utløst med kapitalverdien, og 7 pensjoner hvor pensjonisten gjenopptok tjenesten til sjøs.

#### 9.3.2 ANTALL PENSJONER PR. 31.12. I DE SISTE 10 ÅR

2011	2010	2009	2008	2007	2006	2005	2004	2003	2002
14 411	16 040	17 657	19 171	20 534	22 090	23 163	24 154	25 073	26 532

ANTALL PENSJONER PR. 31.12	2011	2010
9.3.3 REDUSERT PGA. UTTAK FØR PENSJONSALDEREN	459	533
9.3.4 MED VENTETILLEGG ETTER OVERGANGSREGLER (SOM VARER LIVET UT)	3	4

#### 9.3.5 ANTALL ALDERSPENSJONER FØR 67 ÅR FORDELT ETTER MINSTEKRAV TIL FARTSTID\* PR. 31.12.2011

PENSJONSGIVENDE FARTSMD	150	12	SUM
ANTALL PR. 31.12	5 376	514	5 890

\*) Hovedkravet for rett til pensjon er 150 måneder. Unntaksvis er det nok med minst 12 måneder her, hvis arbeidstaker også har fartstid i annen ordning slik at summen av fartstid blir minst 150 måneder.

### 9.3.6 ANTALL PENSJONER FORDELT ETTER ALDER PR. 31.12.2011

FYLT ALDER	ALDERSPENSJON		ENKEPENSJON	
	ANTALL	ANDEL I %	ANTALL	ANDEL I %
-49 år			3	0
50-54			5	0
55-59	45	0	8	0
60-61	864	9	6	0
62-64	2 783	29	21	0
65-66	2 198	23	15	0
67-69	59	1	47	1
70-74	227	2	139	3
75-79	825	9	405	9
80-84	1 215	13	1 135	24
85-89	843	9	1 673	35
90-	594	6	1 301	27
SUM	9 653	100	4 758	100
HERAV:				
FØR 67 ÅR	5 890	61	58	1
ETTER 67 ÅR	3 763	39	4 700	99

### 9.3.7 ALDERSPENSJONER FØR 67 ÅR FORDELT ETTER STØRRELSEN PÅ PENSJONEN PR. 31.12.2011\*

PENSJONER I ALT		PROSENTVIS FORDELING AV ÅRLIG PENSJON KR 1 000												GJ.SNITT. PENSJON KR
ANTALL	BELØP	30	40	50	60	70	80	90	100	110	120	130	>130	
5 861	1 063 648 668	4	1	1	1	1	2	4	5	5	5	4	67	181 479

\*) Tabellen omfatter ikke fastlåste småpensjoner i tilfelle hvor det også ytes 100 % uførepensjon eller lignende etter folketrygdens regelverk.

### 9.3.8 ANTALL PENSJONER FORDELT ETTER FRADRAK FOR PENSJON FRA PERSONSKADETRYGD PR. 31.12.2011 KR PR. ÅR\*

ART	TOTALT		KIP		KEP		YSU		YSE	
	Ant.	Fradr.	Ant.	Fradr.	Ant.	Fradr.	Ant.	Fradr.	Ant.	Fradr.
ALDERSPENSJON										
ETTER 67 ÅR	525	11 134 956	493	11 114 172	8	1 800	24	18 984	0	0
ENKEPENSJON	2 165	26 304 312	15	86 172	2 049	25 110 528	0	0	101	1 107 612
SUM	2 690	37 439 268	508	11 200 344	2 057	25 112 328	24	18 984	101	1 107 612

\*) Forkortelsene i tabellen gjelder krigsinvalidpensjon (KIP), krigsenkepensjon (KEP), uførepensjon fra tidligere yrkesskadetrygd (YSU) og enkepensjon fra tidligere yrkesskadetrygd (YSE).

9.3.9 ANTALL ALDERSPENSJONER FØR FYLTE 67 ÅR MED BARNETILLEGG PR. 31.12.2011

PENSJONER MED BARNETILLEGG	196	73	8	2	I alt 279
ANTALL BARN PR. PERSON	1	2	3	4	1,3*
SUM ANTALL BARN	196	146	24	8	374

\*) Gjennomsnittlig antall barn

9.3.10 AIDERSPENSJONER MED PENSJONSTILLEGG PR. 31.12.2011\* ETTER LOVENS § 6

FØDT	ANTALL 31.12.2010	ANTALL 31.12.2011	PENSJONSTILLEGG PR. 31.12.2011**	
			TOTALT KR	GJENNOMSNIITT KR
1943	32			
1944	428	26	1 084 452	41 710
1945	398	419	18 269 244	43 602
1946	366	405	15 544 980	38 383
1947	304	342	12 840 144	37 544
1948	232	269	10 215 780	37 977
1949	163	214	6 577 344	30 735
1950	85	145	4 539 792	31 309
1951		86	2 721 912	31 650
SUM	2 008	1 906	71 793 648	37 667

\*) 23% for årsklassene 1942, 20% for årsklassene 1943 - 1945, 17% for årsklassen 1946-1948 og 14% for årsklassen 1949-51, 11 % for årsklassen 1952-1954. \*\*) Samlet utbetaling av pensjonstillegg i 2011 utgjorde 78 mill. kroner.

9.3.11 ANTALL PENSJONER MED BELØP FORDELT PÅ FYLKER/UTLANDET PR. 31.12.2011

FYLKER	Antall	Prosent	Ant. pr. 1000 innbyggere	ÅRLIG PENSJON kr
Hordaland	2 105	15	4	168 448 200
Vestfold	1 635	11	7	103 952 388
Møre og Romsdal	1 501	10	6	163 263 648
Rogaland	1 429	10	3	120 707 664
Nordland	1 026	7	4	109 530 552
Aust-Agder	635	4	6	53 255 688
Vest-Agder	604	4	3	47 800 464
Troms	568	4	4	55 577 748
Sør-Trøndelag	564	4	2	56 298 216
Østfold	538	4	2	37 124 052
Akershus	444	3	1	26 802 432
Oslo	442	3	1	22 499 208
Sogn og Fjordane	393	3	4	42 655 800
Telemark	335	2	2	22 444 692
Buskerud	219	2	1	15 387 468
Finnmark	206	1	3	20 669 292
Nord-Trøndelag	181	1	1	22 001 256
Hedmark	98	1	1	8 662 836
Oppland	83	1	0	7 640 052
TOTALT I NORGE	13 006	90	3	1 104 721 656
Utenfor Norge	1 405	10		84 620 544
TOTALT	14 411	100		1 189 342 200



## 9.4 TILBAKEBETALING VED OPPNÅDD PENSJONSALDER DE SISTE 10 ÅR, KR PR. ÅR

ÅR	ANTALL	TILBAKEBETALT BELØP	GJENNOMSNIITT
2011	487	13 914 610	28 572
2010	702	18 992 062	27 054
2009	719	18 810 533	26 162
2008	926	22 371 553	24 159
2007	915	21 313 403	23 293
2006	2 081	42 913 863	20 622
2005	1 435	30 615 690	21 335
2004	1 338	28 567 076	21 351
2003	1 149	23 418 989	20 382
2002	1 364	25 992 679	19 056

## 9.5 INFORMASJON OG SAKSBEHANDLING

### 9.5.1 PERSONER INFORMERT DIREKTE OM SINE RETTIGHETER I 2011-1999\*

	2011	2010	2009	2008	2007	2006	2005	2004	2003	2002	2001	2000	1999
ANTALL	12 04	1 540	852	2 699	0	6 151	3 075	1 883	1 314	1 892	3 393	1 790	3 113

\*) Ordningen med direkte informasjon til de enkelte rettighetshavere før pensjonering tok til i 1998. Ordningene omfattet opprinnelig personer over 62 år som ikke selv hadde søkt om pensjon. I perioden 1998-2005 ble slik direkte informasjon gitt til i alt 6 000 personer. F.o.m. 2005 gis informasjon til alle berettigede noen måneder før de fyller 60 år. Sum informerte i perioden 1999 - 31.12.2011: 28 906 personer.

### 9.5.2 ANTALL PENSJONSKRAV BEHANDLET 2011-2002

ÅR	NYE KRAV	RESULTAT 31.12.2011				
		IKKE FERDIG-BEHANDLET	NYE PENSJONER	TILBAKEBETALT AVGIFT	FORELØPIG AVSLAG	ENDELIG AVSLAG
2011	1 556	230	622	373	133	198
2010	1 824	0	823	604	142	255
2009	1 838	0	841	672	116	209
2008	2 206	0	963	874	110	259
2007	2 240	0	991	820	133	296
2006	3 584	0	1 117	1 876	222	369
2005	3 577	0	1 201	1 419	299	658
2004	3 623	0	1 311	1 225	373	714
2003	3 243	0	1 123	1 052	445	623
2002	3 366	0	1 078	1 128	445	715

### 9.5.3 ANTALL ANKESAKER BEHANDLET I TRYGDERETTEN

	2011	2010
Restanser i Trygderetten pr. 1. januar	0	0
Sendt Trygderetten i året	0	0
Avgjort i Trygderetten i året	0	0
Restanser i Trygderetten pr. 31.12.	0	0

# KORT OM PENSJONSTRYGDEN

## FOR HVEM

Norske statsborgere, personer med fast bopel i Norge og statsborgere fra andre EØS-land på norske skip, borefartøy m.v. på minst 100 bruttotonn.

## KRAV TIL FARTSTID

- Minst 150 pensjonsgivende farts-måneder for å ha rett til pensjon.
- Full pensjon ved minst 360 farts-måneder.

## PENSJONSALDER

- 60 år dersom du begynte i tjeneste før 1969.
- Glidende pensjonsalder mellom 60 og 65 år for de som startet senere og som ikke har 120 md. etter fylte 40 år.
- Tidligst fra 55 år dersom alder + farts-tid  $\geq$  80 år.

## PENSJON

Nye pensjoner beregnes i forhold til folketrygdens grunnbeløp.

	Faktor av G (79 216)	Full pensjon
Overordnet	3,276	259 512
Underordnet	2,736	216 735

Sjømannspensjoner under utbetaling reguleres med lønnsveksten og fratrekkes deretter 0,75 %.

Sjømannspensjonen samordnes med enkelte ytelser fra folketrygden.

## AVGIFT

	Månedlig	Grunnlag
Overordnet	1,17 %	G
Underordnet	0,91 %	G
Rederiavgift	3,30 %	Brto.inntekt

### Eksempel underordna:

		Grunnlag	Årlig
Arbeidstaker	0,91 %	G	79 216
Rederiavgift	3,30 %	Brto.inntekt	500 000
Sum	5,03 %	av lønn	25 150

### Eksempel overordna:

		Grunnlag	Årlig
Arbeidstaker	1,17 %	G	79 216
Rederiavgift	3,30 %	Brto.inntekt	700 000
Sum	4,89 %	av lønn	34 222

**SE MER INFORMASJON PÅ:  
[WWW.PTS.NO](http://WWW.PTS.NO)**



Postboks 8143 Dep  
N-0033 Oslo

Kontor  
Nedre Vollgate 11  
0518 Oslo

[www.pts.no](http://www.pts.no)

