



**POLITIET**  
POLITIETS UTLENDINGSENHET

# POLITIETS UTLENDINGSENHET ÅRSMELDING 2012



- 2 LEDER SJEF PU
- 4 PUS ORGANISASJON
- 5 REGISTRERING
- 8 IDENTITETSUNDERSØKELSER
- 10 UTTRANSPORTERING
- 15 POLITIETS UTLENDINGSINTERNAT
- 18 KOMPETANSE OG BISTAND

Utgiver: Politiets utlendingsenhet  
Mai 2013  
Design: Itera Gazette  
Foto: Ilja C. Hendel,  
Sveinung Uddu Ystad  
og Politiets utlendingsenhet  
Opplag: 1 300



# – Som særorgan i politiet forebygger og bekjemper Politiets utlendingsenhet kriminalitet

I 2012 returnerte Politiets utlendingsenhet (PU) flere personer uten lovlig opphold og uttransporterte flere straffedømte enn noensinne. Til sammen ble 4 900 personer returnert, hvorav 1 360 var straffedømte. Dette understreker vår aktive rolle i politiets samfunnsoppdrag for å forebygge kriminalitet.

## Rask retur fører til mindre kriminalitet

Vi vet at ulovlig opphold kan skape grobunn for svart arbeid eller andre typer straffbare handlinger. Ulovlig opphold over tid er også belastende for utlendingen og samtidig ser vi at utlendinger med falsk og ukjent identitet kan utgjøre en sikkerhetsrisiko for Norge.

PU fortsatte å prioritere retur av straffedømte i 2012 og økte returen for denne gruppen med 33 prosent fra 2011. Profesjonell og rask retur av straffedømte er forebyggende politiarbeid og sender tydelige signaler til de kriminelle miljøene om at Norge ikke er et attraktivt land å operere i.

## Solid grunnlag med rask ID-avklaring

PU er ansvarlig for å registrere alle som vil søke beskyttelse i Norge. Allerede ved registrering legges grunnlaget for rask avklaring av identitet. Som politiorgan innehar vi viktig kompetanse for å sikre god informasjon. En godt utført registrering legger et solid grunnlag for videre arbeid, og rask avklaring av identitet er vesentlig

for effektiv retur ved endelig avslag på opphold i Norge. Sikkerhetsmessige hensyn gjør det også viktig at rett identitet avklares så fort som mulig, slik at Norge ikke oppfattes som et fristed for personer som vil holde identiteten sin skjult.

## Det første og siste møtet med Norge

For personer som ikke returnerer frivillig etter endelig avslag om opphold, kan Politiets utlendingsinternat bli siste stoppested i landet. De som kommer dit, er ofte i en sårbar situasjon, og både det første og siste møtet med PU er vanskelig for mange. Våre ansatte er derfor opptatt av å møte alle med respekt og forståelse, og skape trygge rammer for den enkelte.

## Samarbeid og sammenheng mellom frivillig og tvungen retur

Oppgaver i utlendingsforvaltningen blir løst av flere aktører, og et godt samarbeid er avgjørende. Vi håper at alle som skal returnere, gjør det frivillig gjennom myndighetenes tilrettelagte programmer. Likevel ser vi at mange med ulovlig opphold dessverre velger å bli i Norge. Tvangsretur med politiet blir da siste utvei. I 2012

returnerte 1 700 personer frivillig, mens PU gjennomførte 4 900 tvangsreturer.

PU har et godt samarbeid med politidistriktene, og vårt arbeid med tvangsreturer er avhengig av deres lokalkunnskap og bistand. Vi ser at når tallene for tvangsretur går opp, så stiger også antallet frivillige returer.

PU har kunnskapsrike, dedikerte medarbeidere som gjennom sitt daglige arbeid bidrar til politiets overordnede mål om å sikre trygghet, lov og orden for alle som oppholder seg i Norge. Vi forvalter viktige politioppgaver på utlendingsfeltet og fungerer som et kompetansesenter og bistandsorgan for norsk politi.

PU skal jobbe videre med å være en kompetent, profesjonell og attraktiv samarbeidspartner for politiet – og utlendingsforvaltningen for øvrig.



Sjef PU  
Kristin Ottesen Kvigne

# Dette er PU

**PU registrerer asylsøkere som kommer til Norge, fastsetter identitet og uttransporterer personer uten lovlig opphold i Norge. I tillegg drifter vi Politiets utlendingsinternat på Trandum.**

PUs plassering i skjæringspunktet mellom forvaltning og politi stiller krav til tverrfaglig kompetanse.

I 2012 hadde vi 438 ansatte, og av disse var 286 sivilt ansatt, mens 152 var politiutdannet.

## **Avhengig av ulike kompetanse**

Som en kunnskapsorganisasjon med hele verden som arbeidsfelt er det nødvendig for PU å ha medarbeidere med ulike kulturelle bakgrunn, i tillegg til variert og bred kompetanse.

PUs tre driftsavdelinger registrerer asylsøkere, jobber med ID-undersøkelser og uttransporterer personer uten lovlig opphold. Noen av PU oppgaver kan kun utføres av ansatte med politimyndighet.

Teamene er tverrfaglig sammensatt av sivile og politi, noe som gjør at vi kan se arbeidsoppgavene våre fra flere perspektiv.

## **Driftsavdelingene er delt inn geografisk:**

- Driftsavdeling 1 har ansvar for Nord-Afrika og arabisk-talende land.
- Driftsavdeling 2 har ansvar for Europa, Dublin-saker og frivillig retur.
- Driftsavdeling 3 har ansvar for Afrika sør for Sahara og resten av verden.

## **Prosesseieravdelingen**

Prosesseieravdelingen sørger for gode tverrgående prosesser og metodeutvikling, slik at de tre driftsavdelingene jobber på lik måte. Avdelingen har også ansvar for intern opplæring av både sivile og politi, som blant annet operativ trening for politiansatte. I 2012 gjennomførte over hundre politiansatte slik trening og ble dermed godkjent som innsatspersonell, av disse fikk rundt 70 våpengodkjenning for tjenestetgjøring i beredskapssituasjoner.

## **Transittavdelingen**

Transittavdelingen har ansvaret for utlendingsinternatet og PUs tilstedeværelse ved Oslo Lufthavn, OSL. Alle ansatte på utlendingsinternatet gjennomfører et spesialkurs på 22 dager ved Kriminalomsorgen. De som ikke er politiutdannet, gjennomgår også en egen opplæring i PU som gir begrenset politimyndighet, slik at vi får utnyttet deres kompetanse best mulig.

## **Juridisk avdeling**

Politiadvokatene i Juridisk avdeling tar pågripelsesbeslutninger og fører fengslingssaker for retten, i tillegg til andre juridiske vurderinger.

## **Administrasjonsavdelingen**

Administrasjonsavdelingen har ansvaret for blant annet lønns- og personalfor-

valtning, regnskap, innkjøp, arkiv og IKT. Avdelingen har også ansvaret for prosesser knyttet til budsjett og virksomhetsstyring. Under avdelingen ligger Reisekontoret, som tar hånd om PUs reisebestillinger.

## **Strategi- og analyseavdelingen**

Avdelingen behandler data og gjennomfører analyser for å sikre at PU og samarbeidspartnere har relevant styringsinformasjon. I 2012 styrket avdelingen den politifaglige kompetansen og har nå to politioverbetjenter. I løpet av året ble det etablert et eget kommunikasjonsteam.

## **FAKTA**

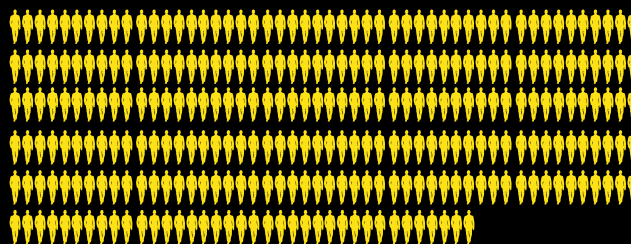
### **STAB / POLITIETS KRISEHÅNDTERING**

Ved kriser settes det stab i politiet. Stabens organisering er uavhengig av nivå, distrikt eller særorgan. I 2012 har PU gjennomgått sin organisering ved en eventuell krise og etablert eget lokalt beredskapssystem.

## Menneskene i PU

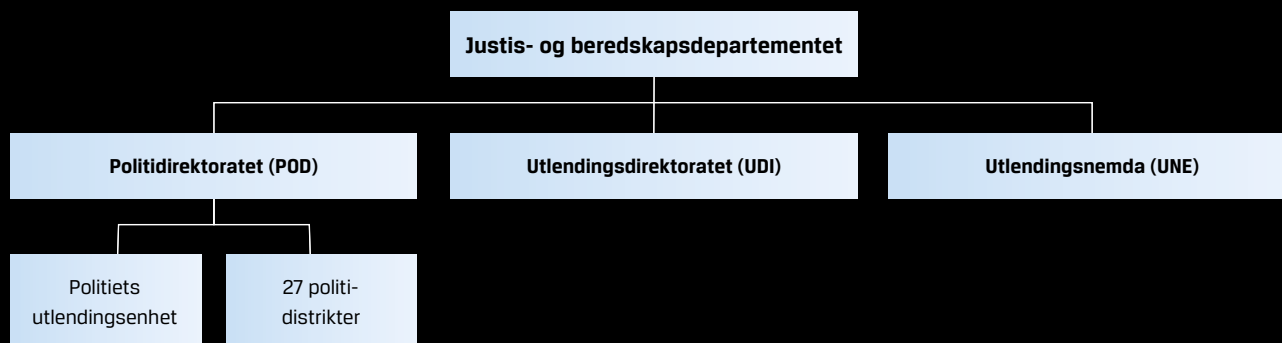


152 politi

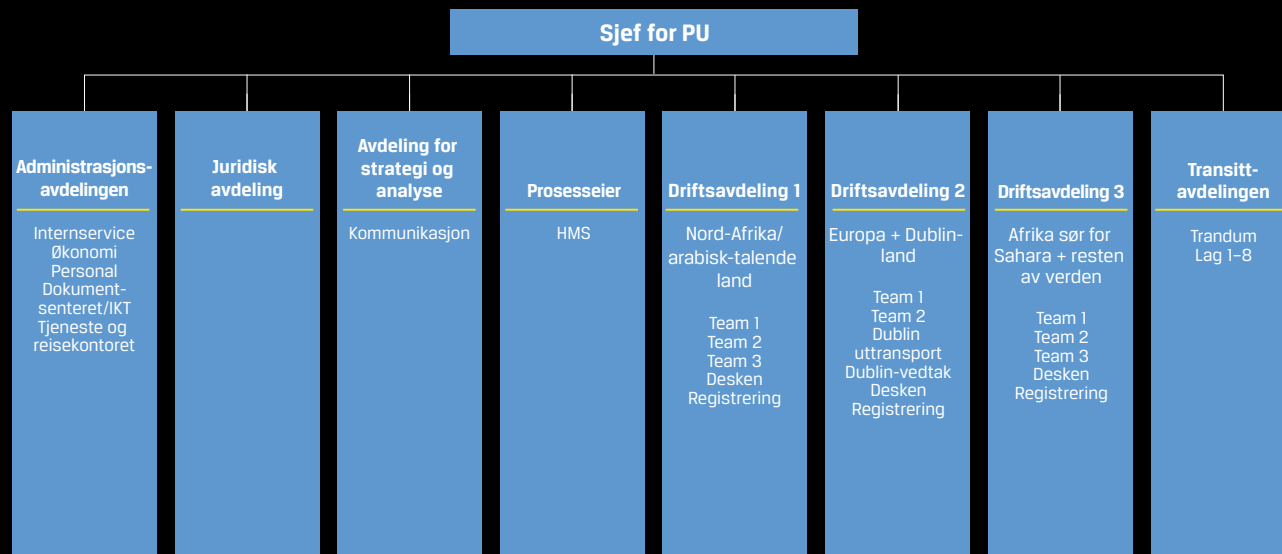


286 sivile

## PUs plass i utlendingsforvaltningen



## PUs organisasjon



# Registrering

## I 2012 økte antallet asylsøkere for første gang på tre år.

PU registrerte i løpet av året 9 305 asylsøkere. En økning på ni prosent fra 2011.

### Strengt krav til egen organisering

En asylsøker kommer uanmeldt til Norge og ber om beskyttelse og anerkjennelse som flyktning. Det betyr at PU ikke vet hvem som møter opp hos oss fra dag til dag, eller hvor mange som kommer.

I gjennomsnitt kom det 775 asylsøkere hver måned i 2012. Av erfaring vet vi at det er mest vanlig å søke beskyttelse i sommermånedene. I 2012 kom det i tillegg langt flere på høsten enn det den sesongjusterte prognosen tilsa. Som regel kommer det flere i begynnelsen av uken enn i helgen. I løpet av 2012 varierte antallet fra 3 til 80 asylsøkere per dag.

### Halvparten kommer fra Somalia, Afghanistan eller Eritrea

I 2012 kom det asylsøkere fra 112 land, de fleste var fra Somalia, Afghanistan og Eritrea. Nesten annenhver asylsøker til Norge kommer fra et av disse tre landene, og 32 prosent av alle som søkte beskyttelse, var kvinner.

### Avgjørende å kjenne forholdene i hjemlandet og reiseruten til Norge

Når vi setter sammen informasjon om forholdene i hjemlandene og reiseruter, ser vi lettere hvem som er motivert til å forlate hjemlandet, og hvordan de kan reise hit.

Dette gir oss nyttig informasjon for å planlegge og gjennomføre asylregistreringen på best mulig måte.

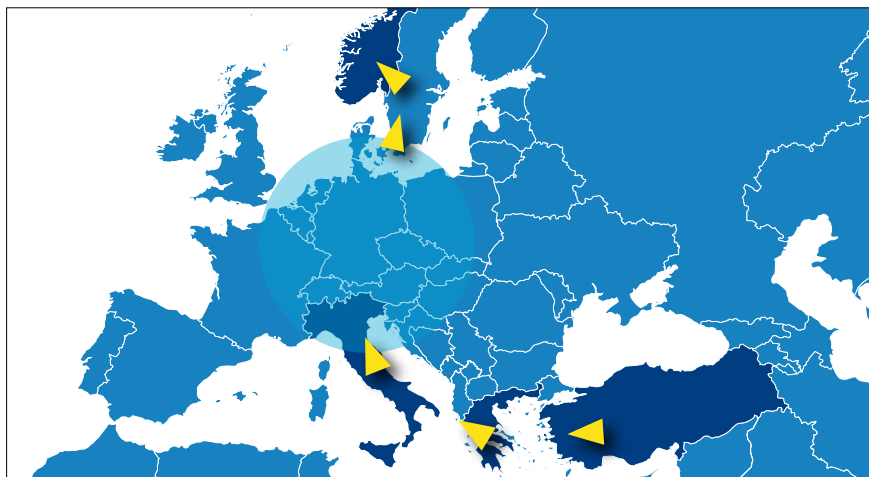
Vårt registreringsarbeid er dermed preget av at forholdene i de tre største hjemlandene fortsatt er uoversiktlig og til dels ustabil. I deler av Sør-Somalia er sikkerhetssituasjonen fortsatt vanskelig, selv om opprørerne er ute av Mogadishu. De fleste somaliere flyr deler av strekningen, men kommer til Norge med buss fra Sverige.

Forholdene i Eritrea viser ingen tegn til bedring. Respekten for menneskerettighetene er begrenset, landet er fattig og i konflikt med Etiopia.

De fleste eritreere reiser til Europa med fly fra nabolandet Sudan. Sikkerhetssituasjonen i Afghanistan varierer fra område til område og er i stadig endring. Mange har oppholdt seg lenge i Iran før de reiser til Europa.

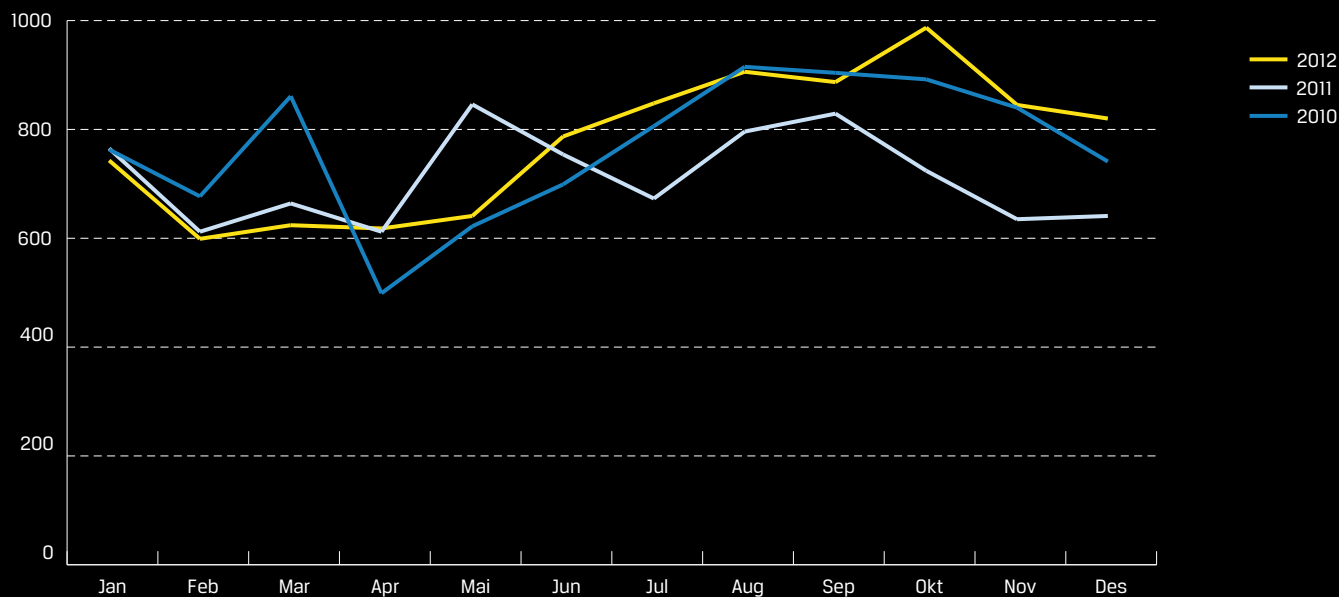
### Antall enslige mindreårige asylsøkere øker

I 2012 registrerte vi 935 asylsøkere som sa at de var under 18 år og som kom uten foreldre eller andre omsorgspersoner. Dette er 135 flere enn året før. Siden 2008 har rundt halvparten av alle asylsøkere registrert som enslige mindreårige kommet fra Afghanistan. I 2012 oppgav 421 personer at de var enslige mindreårige fra Afghanistan.



Hovedruten til Norge går via Tyrkia - Hellas - Italia og videre enten med fly til ulike destinasjoner i Europa og/eller landeveien til Norge. De aller fleste kommer via Sverige til Norge.

## / REGISTRERTE ASYLSØKERE DE SISTE TRE ÅRENE



## / ANKOMSTER TIL NORGE 2012

Nasjonalitet	Antall	Andel
Somalia	2 134	23 %
Eritrea	1 142	12 %
Afghanistan	942	10 %
Sudan	457	5 %
Iran	429	5 %
Russland	331	4 %
Nigeria	326	4 %
Syria	330	4 %
Bangladesh	217	2 %
Statsløs	211	2 %
Andre	2 786	30 %
<b>Sum</b>	<b>9 305</b>	<b>100 %</b>

## / ENSLIGE MINDREÅRIGE ASYLSØKERE

Nasjonalitet	Hittil i 2012
Afghanistan	421
Somalia	196
Eritrea	57
Algerie	37
Marokko	32
Statsløs	14
Vest-Sahara	12
Iran	10
Libya	12
Irak	11
Guinea	9
Andre	126
<b>Sum</b>	<b>937</b>

# Identitetsundersøkelser

■ I 2012 hadde ti prosent av alle asylsøkerne pass eller annet gyldig reisedokument da de registrerte seg hos PU.

Å kjenne den enkeltes identitet er et av grunnlagene for å gi riktig avgjørelse i oppholdssaken, og er avgjørende for retur til hjemlandet.

Alle asylsøkere og personer som uttransporteres, plikter å samarbeide om å avklare identiteten sin. Vi opplever dessverre at flere bevisst opererer med feil identitet og velger å ikke samarbeide med oss verken under asylregistreringen eller ved returen.

## Systematisk politiarbeid gir resultater

Informasjon fra asylregistreringen, opplysninger i politiets registre og utstrakt

internasjonalt samarbeid gir PU grunnlag for å fastslå den enkeltes identitet.

Politiet har egne lovhjemler for å avdekke identiteten til utlendinger som oppholder seg i Norge. Dette gir oss muligheten til å følge opp spor som kan vise seg å være avgjørende for å finne ut hvor personen kommer fra. Gjennom for eksempel ransaking finner vi gjerne pass til personer som skal returneres. I utlendingsforvaltningen er det bare politiet som har myndighet til å bruke tvangsmidler.

## Ulike grunner til å ikke ha med pass

Ikke alle har mulighet til å dokumentere

identiteten sin tilstrekkelig. Mellom én og to prosent av alle som oppgir at de er fra Somalia, har med seg gyldig reisedokument. Siden 1991 har ikke landet hatt en fungerende sentralmyndighet som utsteder gyldige reisedokumenter, og dermed er det naturlig at flere asylsøkere fra Somalia ikke har med pass. Av de som sier at de er fra Syria og Russland, har rundt 20 prosent med reisedokument. Uavhengig av nasjonalitet er det en del asylsøkere som kvitter seg med reisedokumentene sine på vei til Norge. Flere legger også frem identitetsdokumenter etter at de har oppholdt seg en stund i Norge.

## FAKTA



### UTLENDINGSSYSTEMET (UTSYS) – PUs SAKSBEHANDLINGSSYSTEM

■ I 2012 ferdigstilte og tok vi i bruk vårt eget saksbehandlingssystem, UTSYS. Tidligere har vi arbeidet i tre ulike systemer som nå er integrert i UTSYS. Arbeidet med for eksempel å avklare en utlendings identitet blir mer systematisk, siden UTSYS har egne kategorier for ID-undersøkelser, ID-tips og ID-status

som kan brukes allerede fra asylsøkeren henvender seg hos PU for å søke asyl.

Systemet henter kontinuerlig oppdaterte data fra Utlendingsforvaltningens database, som lagrer opplysninger om alle utlendinger i Norge. UTSYS har blant annet egen funksjonalitet for å

registrere asylsøkere, forberedelse av uttransporteringer, porteføljeforvaltning og oversikt over innsatte på utlendingsinternatet. Dette gir økt kvalitet og effektivitet i saksbehandlingen vår.





# Uttransportering

■ 2012 ble et nytt rekordår for antall uttransporteringer. Økningen var spesielt høy for straffedømte.

Til sammen ble 4 902 personer uttransportert av politiet i 2012. Det er en økning på 110 prosent sammenlignet med tallet for fem år siden. Vi uttransporterte personer fra 118 ulike land. De fem største nasjonalitetene var Nigeria, Afghanistan, Russland, Romania og Albania.

## Over 30 prosent flere uttransporter av straffedømte

I 2012 ble 1 360 straffedømte personer uten lovlig opphold i Norge uttransportert. Det er cirka 340 flere enn i 2011, som tilsvarer en økning på rundt 33 prosent og det høyeste tallet noensinne.

Uttransportering av straffedømte er en prioritert oppgave for PU. Vi opplever et godt samarbeid med politidistriktene. Rask uttransport av straffedømte forebygger ytterligere kriminalitet.

Romania topper listen over uttransporterte straffedømte med 208 uttransporteringer, nesten en dobling fra 2011.

## Flest returer til andre europeiske land

Mellom 2007 og 2011 var Italia det landet PU returnerte flest til. Dette følger av Norges deltakelse i Dublin-samarbeidet, som blant annet styrer hvilket europeisk land som har ansvaret for behandling av asylsøknaden. Formålet er å sikre at alle asylsøkere får saken sin behandlet, men at den kun blir behandlet i ett av medlemslandene.

I 2012 ble det returnert flest personer til Spania og Sverige, men det ble også returnert mange til Italia. I tillegg kommer EU-landene Romania og Polen høyt opp på listen. Returene til disse landene består, i motsetning til Italia, Spania og Sverige, først og fremst av statenes egne borgere. Til tross for at EØS-borgere har oppholdsrett i Norge, kan disse bli utvist og bortvist fra Norge.

## Retur av straffedømte helt hjem

Kriminelle utlendinger som blir returnert til hjemlandet sitt, kommer nesten aldri tilbake til Norge. I deler av det kriminelle

miljøet i Norge er det personer med lovlig opphold i andre europeiske land etter Dublin-avtalen. Blant disse er det et fåtall som kommer tilbake til Norge etter at de har blitt transportert til ansvarlig land i Europa. Retur ut av Europa er dermed et viktig kriminalitetsforebyggende verktøy.

Etter innspill fra blant annet PU kom Justis- og beredskapsdepartementet med en ny instruks som gir mulighet til å uttransportere kriminelle utlendinger helt til hjemlandet, i stedet for et annet sted i Europa. I slike saker må Utlendingsdirektoratet (UDI) behandle asylsøknaden på vanlig måte for å se om personen fyller vilkårene for beskyttelse. Instruksen legger opp til et tett samarbeid mellom UDI og PU for å sikre raske returer.

## UTTRANSPORTERING

### Fakta 2012

4 902 personer ble tvangsreturnert  
118 ulike nasjonaliteter ble returnert  
108 ulike land returnert til

### Fakta 2011

4 744 personer ble tvangsreturnert  
130 ulike nasjonaliteter ble returnert  
110 ulike land returnert til

### Fakta 2010

4 615 personer ble tvangsreturnert  
123 ulike nasjonaliteter ble returnert  
112 ulike land returnert til

## / FAKTA

## FORSKJELLIGE TYPER RETUR

■ **Assistert frivillig retur:** Utlendingen bestemmer selv å reise. UDI saksbehandler og finansierer returen. Det er ulike støtteordninger og returprogrammer for de som velger å reise frivillig.

■ **Ledsaget frivillig retur:** Utlendingen bestemmer selv å reise. Helse- og sikkerhetsmessige grunner, mangel på returprogram til aktuelt hjemland eller andre forhold tilsier at PU må ledsage personen. Personen får betalt billett hjem og får reintegreringsstøtte.

■ **Tvangsretur eller tvangsmessig uttransport:** Utlendingen nekter å reise frivillig. Politiet må dermed pågripe og uttransportere med makt. Han eller hun blir også ansvarlig for kostnadene knyttet til tvangsreturen.

## / DE FEM LANDENE PU uttransporterte flest til

## 2012

Land	2011
1. Italia	759
2. Spania	408
3. Sverige	344
4. Romania	269
5. Polen	248
<b>Totalt</b>	<b>4 902</b>

## 2011

Land	2010
1. Italia	774
2. Russland	362
3. Sverige	349
4. Spania	271
5. Polen	249
<b>Totalt</b>	<b>4 744</b>

## / UTTRANSPORTERT etter avslag på asylsøknad eller i samsvar med Dublin-regelverket

## 2012

Nasjonalitet*	2012
1. Afghanistan	280
2. Nigeria	193
3. Russland	186
4. Statsløs	171
5. Somalia	160
<b>Totalt</b>	<b>2 511</b>

## 2011

Nasjonalitet*	2011
1. Russland	487
2. Nigeria	398
3. Irak	361
4. Somalia	291
5. Afghanistan	206
<b>Totalt</b>	<b>4 744</b>

## / UTTRANSPORTERT på bakgrunn av et bort- eller utvisningsvedtak

## 2012

Nasjonalitet*	2012
1. Nigeria	337
2. Romania	252
3. Polen	178
4. Litauen	154
5. Russland	143
<b>Totalt</b>	<b>2 391</b>

## 2011

Nasjonalitet*	2011
1. Nigeria	177
2. Romania	151
3. Polen	150
4. Litauen	145
5. Russland	124
<b>Totalt</b>	<b>637</b>

\* Med nasjonalitet menes personens statsborgerskap. Mange av disse ble uttransportert til andre europeiske land i henhold til Dublin II-forordningen.

## HENDELSE

**STOPPET UTNYTTELSEN AV STØTTEORDNING FOR FRIVILLIG RETUR AV HVITERUSSERE**

■ I januar og februar registrerte PU en stor økning av asylsøkere fra Hviterussland, til sammen søkte 75 hviterussere asyl i denne perioden. Etter få uker søkte mange om assistert frivillig retur, en ordning som inkluderer en pengestøtte på 20 000 kroner per person. Siden de fleste oppgav dårlig eller ingen begrunnelse for hvorfor de søkte beskyttelse i Norge, hadde operert med ulike identiteter i andre land, og 30 prosent var involvert i vinningskriminalitet, mente PU at det var grunn til å tro at de utnyttet ordningen med frivillig retur. Etter avsløringen fra PU bestemte UDI å ekskludere hviterussere fra pengestøtten og prioritere saksbehandlingen av disse. Resultatet av samarbeidet mellom UDI og PU var en klar nedgang av asylsøkere fra Hviterussland resten av året.

## HENDELSE

**SØKER ASYL – BEGÅR VINNINGSKRIMINALITET**

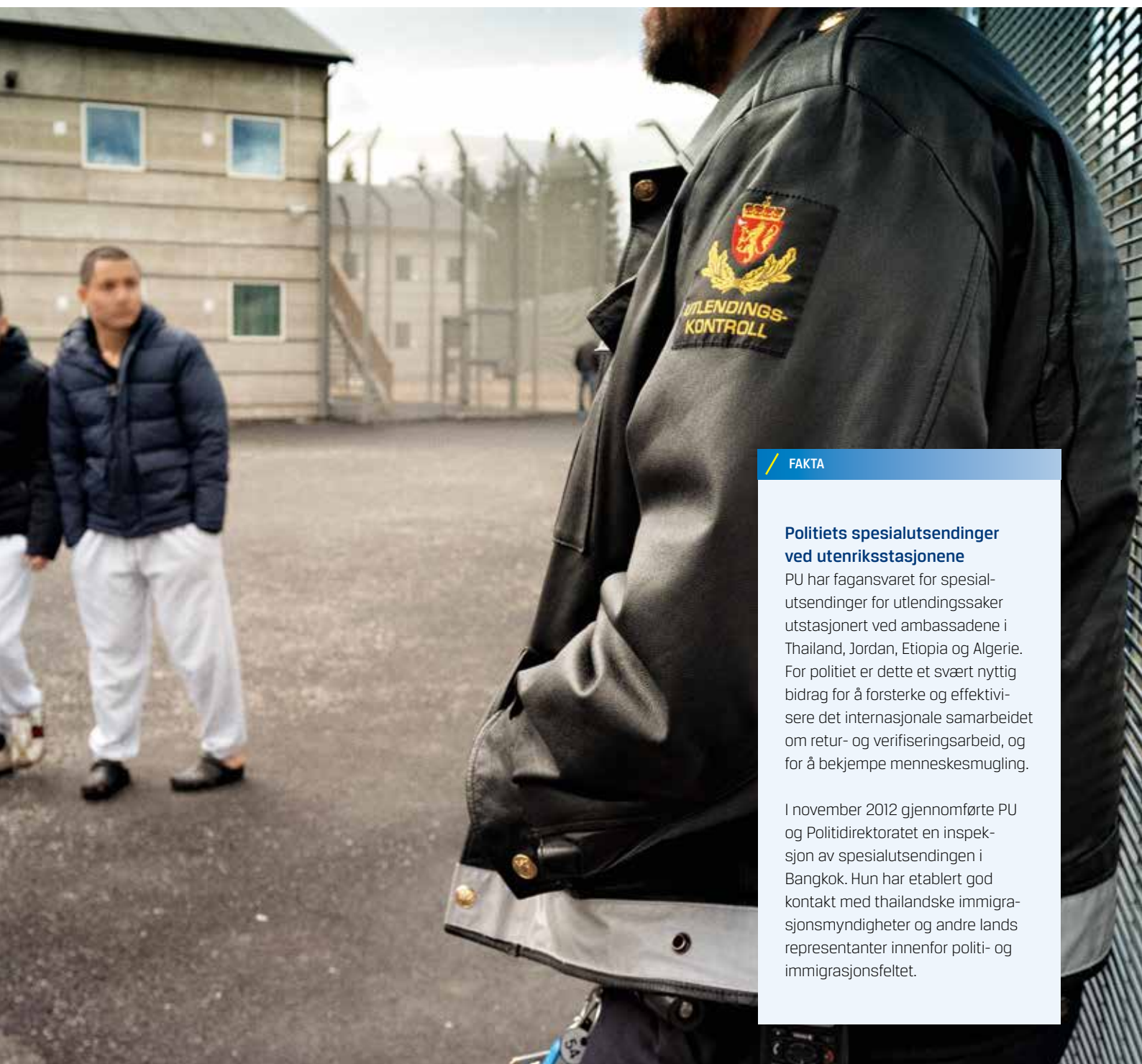
■ I løpet av høsten 2012 ble det avdekket et kriminelt nettverk av asylsøkere fra Georgia, som utelukkende kom til Norge for å begå kriminalitet. Kort tid etter at de kom til Norge, forsvant de fra asylmottaket. Mange var tidligere registrert som asylsøkere i en rekke andre europeiske land og hadde vært opptil flere år i Europa.

**Felles for denne gruppen var at de:**

- opererte på egenhånd, eller i små grupper på to til tre stykker.
- oppsøkte forretninger for å stjele gull, smykker, elektronikk, kosmetikk og barberblader.
- flere ble også tatt for grove villatyveri.
- benyttet gjerne svenskregistrerte biler i Norge.
- sendte stjålet gods hjem til Georgia i postpakker.
- hadde hyppig kontakt med andre kriminelle fra Tsjetsjenia, Usbekistan og Hviterussland.

PUs analyse og samarbeid med politidistriktene bidro til at en rekke av disse ble pågrepet, fengslet og returnert. Ved årets slutt registrerte vi nesten ingen asylsøkere fra Georgia.





## / FAKTA

**Politets spesialutsendinger ved utenriksstasjonene**

PU har fagansvaret for spesialutsendinger for utlendingssaker utstasjonert ved ambassadene i Thailand, Jordan, Etiopia og Algerie. For politiet er dette et svært nyttig bidrag for å forsterke og effektivisere det internasjonale samarbeidet om retur- og verifiseringsarbeid, og for å bekjempe menneskesmugling.

I november 2012 gjennomførte PU og Politidirektoratet en inspeksjon av spesialutsendingen i Bangkok. Hun har etablert god kontakt med thailandske immigrasjonsmyndigheter og andre landsrepresentanter innenfor politi- og immigrasjonsfeltet.



# Politiets utlendingsinternat

■ I 2012 ble flere viktige prosjekter ferdigstilt for å øke sikkerheten og trivselen ved internatet.

PU driver Politiets utlendingsinternat på Trandum for personer uten lovlig opphold i Norge. Det blir brukt først og fremst for å sikre gjennomføringen av tvangsreturer i saker med rømningsfare. Internatet blir også brukt i saker med identitetstvil eller hvor utlendingen ikke samarbeider om å avklare sin egen identitet. Oppholdstiden varierer fra under ett døgn til i noen tilfeller å kunne strekke seg over flere måneder. Rundt halvparten av de innsatte oppholder seg på internatet ett døgn eller mindre.

Det enkelte oppholdet er individuelt tilpasset for å sørge for et sikkert og humant opphold. Dette sørger også for raskere returer.

## Fullført opplæring av alle ansatte

Rundt 120 av våre ansatte på utlendingsinternatet fullførte en skreddersydd utdanning fra Kriminalomsorgens utdanningssenter i 2013. Kurset har økt vår kompetanse om sikkerhets- og krisehåndtering. Det har også fokus på menneskelige relasjoner og hvordan man ivaretar innsatte med ulik kulturell bakgrunn. I fremtiden vil også nyansatte gjennomføre kurset, som strekker seg over 22 dager.

## Nybygg og økt sikkerhet

Våren 2012 stod 72 nye eneceller med eget bad klare. Etter dette bestod internatet

av 118 plasser, med egne avdelinger for familier, kvinner og enslige mindreårige asylsøkere. Med lokaler som er bedre tilpasset den enkeltes situasjon, øker vi trivselen ved internatet og dermed også sikkerheten til både de innsatte og ansatte.

I løpet av våren 2013 skal oppgraderingen være helt ferdig, og utlendingsinternatet vil da få 137 sengeplasser. De nye plassene kommer i et eget bygg og vil bestå av to egne celler tilpasset funksjonshemmede, tre nye familierom med eget bad, fire plasser for kvinner og tre plasser for enslige mindreårige.

## Uavhengig tilsynsråd

I løpet av 2012 var Tilsynsrådet seks ganger på internatet. Tilsynene er enten varslet på forhånd eller uanmeldt. Tilsynsrådets årsrapport fra 2012 er positiv til PUs behandling av beboerne. Den tar for seg blant annet nedgangen i bruk av tvangsmidler.

## FAKTA

### OPPGRADERINGEN

- 108 nye eneceller med tv, dusj, toalett og callinganlegg
- Ny perimetersikring/gjerde med sluse for inn- og utpassering
- Ny skallsikring og nytt låssystem
- Nytt kameraanlegg for fellesareal og uteområder
- Overfallsalarm for ansatte med posisjoneringsfunksjon
- Mottaksavdeling med rom for besøkende og advokat
- Ny hovedvakt
- Nye og mer hensiktsmessige sikkerhetsrutiner

## FAKTA

### AKTUELLE TALL FOR INTERNATET

#### Totalt antall innsatte:

**2012:** 2 100 personer

**2011:** 2 500 personer

**2010:** 2 120 personer







# Nasjonalt kompetansesenter og internasjonal støttespiller

■ For å nå målene våre må PU sørge for å være en god samarbeidspartner hjemme i Norge, men også for våre internasjonale nettverk. Vi blir bedre av å dele kompetanse og ideer på tvers av politidistrikt og landegrensar.

PU skal formidle nyheter og fagstoff på utlendingsfeltet til utlendingsforvaltningen og politidistriktene. Hvert år arrangerer vi derfor Faglig forum, en to-dagers konferanse som samler aktørene fra hele utlendingsfeltet slik at vi kan lære av hverandre. I 2012 møttes over 400 kollegaer rundt temaet «Grenseløst politiarbeid – Økt mobilitet gjør verden mindre, men politiets arbeidsfelt større».

## Bidrag til EUs yttergrensebyrå, Frontex

I midten av juni arrangerte PU et to-dagersmøte for Frontex Risk Analysis Network (FRAN). Dette var første gang Norge arrangerte et slikt møte. Med deltakere fra alle Schengen-landene er FRAN et samlingspunkt for å dele informasjon og lage felles risikoanalyser om irregulær innvandring til Europa.

Frontex har felles uttransporter for medlemsstatene med chartret fly. Blant få aktører ble PU spurt av Frontex om å lage et standard opplæringsprogram for mannskap som skal delta på slike Frontex-chartere.

PU har til enhver tid en pool med fem politiansatte som tjenestegjør i Frontex-operasjoner ved yttergrensene til Europa.

## Rapporter til EU om ulovlig innvandring og identitetsavklaringer for asylsøkere

I 2012 skrev PU to rapporter på oppdrag fra EU-organisasjonen European Migration

Network (EMN). EMN gir oppdatert kunnskap om migrasjon og flyktninger slik at man kan sammenligne situasjonen i de ulike landene. EMN i Norge setter også søkelys på likhetene og ulikhetene mellom Norge og EU.

### 1) Rapport om ulovlig innvandring i Norge

Med midler fra Utlendingsdirektoratet skrev PU en rapport om hva norske myndigheter gjør for å forhindre ulovlig innvandring. Det ser ut til at de fleste irregulære innvandrere kommer lovlig til Norge, men blir selv om visumet deres har uløpt eller oppholds-søknaden deres er avslått.

### 2) Rapport om identitetsavklaringer for asylsøkere

PU utformet en egen rapport om identitetsavklaringer i asylsaker. Den viser til de ulike metodene utlendingsforvaltningen har for å etablere identitet på personer som ikke har med gyldige dokumenter. Rapporten fokuserer også på politimetodene som PU kan benytte.

### Åtte aksjoner på asylmottak

I løpet av året gjennomførte PU i samarbeid med ulike politidistrikt åtte aksjoner for å avdekke identitet, pågripe og uttransportere personer som fortsatt bodde på mottak etter endelig avslag på asylsøknaden. Slike aksjoner styrker PUs kontakt med politidistriktene og sprer kunnskap om utlendingsaker.

Den største aksjonen var på Alstadhaug asylmottak hvor 70 ansatte fra Helgeland politidistrikt og PU deltok. Til sammen ble over 40 personer med endelig avslag ransaket eller fikk forhåndsvarsel om utvisning. Syv personer ble uttransportert samme dag. Lignende aksjoner ble også gjennomført i Bygland, Lund, Bærum, Drammen, Finnsnes, Arna, Svoltvær og Heimly. Resultatet etter slike aksjoner er ofte at flere av beboerne med endelig avslag velger å søke om frivillig retur slik at de ikke blir tvangsreturnert, og dermed får praktisk og økonomisk støtte etter at de har forlatt Norge.

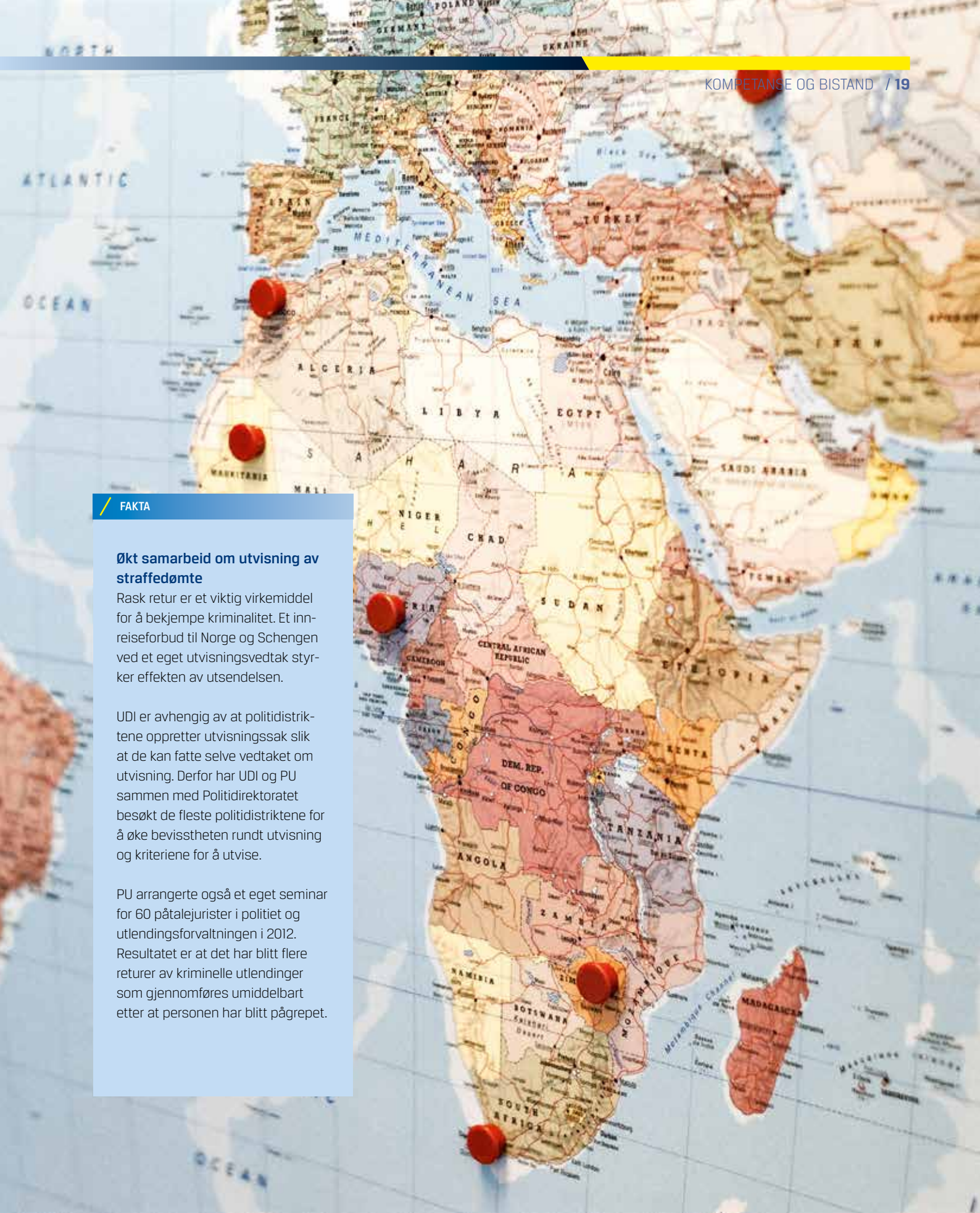
## / FAKTA

**Økt samarbeid om utvisning av straffedømte**

Rask retur er et viktig virkemiddel for å bekjempe kriminalitet. Et innreiseforbud til Norge og Schengen ved et eget utvisningsvedtak styrker effekten av utsendelsen.

UDI er avhengig av at politidistriktene oppretter utvisningssak slik at de kan fatte selve vedtaket om utvisning. Derfor har UDI og PU sammen med Politidirektoratet besøkt de fleste politidistriktene for å øke bevisstheten rundt utvisning og kriteriene for å utvise.

PU arrangerte også et eget seminar for 60 påtalejurister i politiet og utlendingsforvaltningen i 2012. Resultatet er at det har blitt flere returer av kriminelle utlendinger som gjennomføres umiddelbart etter at personen har blitt pågrepet.



**POLITIETS UTLENDINGSENHET**

**BESØKSADRESSE**

Christian Krohgs gate 32  
NO-0186 OSLO

**POSTADRESSE**

Postboks 8102 Dep,  
0030 OSLO

Telefon: 22 34 24 00

Faks: 22 34 24 80

E-post: [politiets.utlendingsenhet@politiet.no](mailto:politiets.utlendingsenhet@politiet.no)

Nettside: [www.politi.no/pu](http://www.politi.no/pu)

[Twitter.com/Utlendingsenhet](https://twitter.com/Utlendingsenhet)

