



KRIMINALOMSORGEN

Kriminalomsorgens årsstatistikk - 2012



Innhold

Forbehold og feilkilder.....	3
Utdrag og kommentar.....	4
Mottatte dommer - Fengsel og fromsorg.....	9
Personundersøkelser - Utvikling.....	10
Personundersøkelser - Fullførte. Lovbrudd i siktelse/alder.....	11
Varetekt - Omfang/utvikling/statsborgerskap.....	12
Varetekt - Medgått tid fra pågrepelse til avsagt fengslingskjennelse og innsettelse i fengsel.....	13
Politiets innsettelsesordre PIN - Avslutningsårsak og varighet.....	14
Avsluttede varetekter og bruk av isolasjon.....	15
Avsluttede varetekter - Alder/kjønn/varighet.....	16
Avsluttede varetekter - Varighet/region.....	17
Avsluttede varetekter - Avslutningskategori.....	18
Lovbruddskategori*/alder- Varetekts innsatte i fengsel pr. 30.09.2012.....	19
Samfunnsstraff.....	20
Betinget dom med narkotikaprogram med domstolskontroll (ND).....	21
Program mot ruspåvirket kjøring.....	22
Iverksatte oppdrag - Iverksettelsestid/kategori.....	23
Iverksatte dommer - Iverksettelsestid/region.....	24
Iverksatte oppdrag - Lovbrudd/alder/kjønn (Alle oppdrag minus personundersøkelser).....	25
Iverksatte dommer - Alder/kategori/kjønn.....	26
Iverksatte dommer - Kategori/kjønn.....	27
Iverksatte dommer.....	28
Gjennomsnitt caseload etter kategori.....	29
Fengselsplasser pr. 31.12.12 - Ordinær kapasitet (Se "Utdrag og kommentar for definisjonen).....	30
Fengselsplasser pr. 31.12.12 - Fordeling etter regioner/kjønn/utvikling/sikkerhetsnivå.....	32
Fengselsbelegg - Kapasitetsutnyttelse/fengselsdøgn.....	33
Kapasitetsutnyttelser - Gjennomsnittsbelegg/innsattkategori.....	35
Iverksatte ubetingede dommer i og utenfor fengsel - Utvikling.....	37
Nye fengselsoppdrag totalt - Ubetinget dom og varetekt i og utenfor fengsel.....	38
Iverksatte reaksjoner totalt.....	39
Barn i fengsel - Alder/kategori.....	40
Antall barn i fengsel*.....	40
Nyinnsettelse - Innsattkategori/statsborgerskap. I og utenfor fengsel.....	41
Lovbruddskategori*/alder - Domfelte** i fengsel pr. 30.09.2012.....	43
Statsborgerskap/innsattkategori i fengsel - Pr. 30.09.2012.....	44
Avvikling av ubetingede fengselsdommer og bøtesoning.....	46
Nyinnsettelse i fengsel - Alder/kjønn/kategori.....	47
Fengselsdøgn og belegg - Utvikling.....	48
Soningsoverføring (til hjemlandet).....	49
Elektronisk kontroll.....	50
Avslutningsårsak.....	50
Soning utenfor fengsel etter straffegjennomføringsloven § 12.....	51
Soning utenfor fengsel etter straffegjennomføringsloven § 16 første ledd.....	52
Bøtesoning - Omfang og utvikling i og utenfor fengsel.....	53
Utgåtte saker - Fullføringsfrekvens.....	54
Straffegjennomføringsrestanser - Soningskøen.....	55
Rømninger, unnvikelse og uteblivelse m.m. fra fengsel.....	56

Forbehold og feilkilder

De fleste tabellene er hentet fra etatens it-system KOMPIS. Retting av feil og føring av tidligere ikke registrerte data i KOMPIS tillates i ubestemt tid etter nærmere bestemte regler. Små justeringer kan derfor forekomme flere måneder etter rapportperioden. Enkelte tall vist i denne statistikken kan derfor avvike noe fra tidligere tall. Data som overføres Statistiskentralbyrå er generert etter produksjon av dette dokumentet og ved eventuelle avvik må tallene fra SSB anses å være riktige.

Noen mindre uoverensstemmelser mellom forskjellige statistikker kan forekomme. Enkelte tilsynelatende avvik skyldes ulik terminologi. For eksempel er det forskjell mellom "nye varetekter" og "nyinnsettelse i varetekt". Begrepet "nye varetekter" omfatter i tillegg til "nyinnsettelse" også dem som sitter i fengsel fra før med annen innsattkategori. Dvs. en innsatt som går direkte fra en annen innsattkategori (for eks. dom, bot) til varetekt uten å bli løslatt.

En annen kilde for feiltolkning er begrepene "i fengsel" og "utenfor fengsel". Begrepet antall innsatte "i fengsel" beskriver alle kategorier av innsatte som med få unntak faktisk opptar en fengselsplass. Begrepet "utenfor fengsel" omfatter med få unntak dem som gjennomfører straffen utenfor fengsel etter straffegjennomføringsloven § 12 (behandlingsinstitusjon), § 13 (sykehus) og § 16 første ledd.

Straffegjennomføringsloven § 16 første ledd åpner for at den innsatte kan gjennomføre siste delen av en ubetinget dom utenfor fengsel uten at vedkommende betraktes som løslatt. Straffegjennomføring med elektronisk kontroll etter § 16 annet ledd er imidlertid ikke alltid inkludert i gruppen "utenfor fengsel", men er oppført i statistikken som eget punkt.

De som befinner seg utenfor fengslet for kortere perioder (for eksempel på permisjon eller ved kortvarig sykehusopphold) omfattes av kategorien "i fengsel" da fengselsplassen ikke er fristilt og soning av dommen ikke er avbrutt.

I noen tilfeller genereres statistikkene med desimalavrundinger, særlig når det er et gjennomsnitt som skal vises. Ved videre bearbeiding av slike rapporter kan sluttsummene avvike sammenlignet med andre statistikker.

I tillegg er det mindre uoverensstemmelser som skyldes faktiske feil av ulike årsaker. Der hvor avvikene er minimale og det er rimelig sikkert at de reelle tall ligger et sted mellom to tall, publiseres statistikkene uten ytterligere kommentarer.

Det gjøres oppmerksom på at skala på de grafiske fremstillingene er valgt for å gi best mulig oversikt over utviklingen. En del y-akser (vertikale) starter ikke på nullpunktet da dette ikke ville gi synlige utslag på diagrammene. Startpunktet er derfor justert slik at endringer blir mer tydelige.

Fengselsplasser/kapasitet

Ordinær kapasitet

Ordinær kapasitet er definert som normalkapasiteten, dvs. de plassene som fengslet normalt disponerer til bruk for soning og varetekt. Plasser som sykesenger, refselsesceller og dubleringsplasser, regnes ikke som en del av ordinær kapasitet. Hvis det opprettes eller nedlegges permanente fengselsplasser, vil den ordinære kapasiteten endres. Det regnes ikke ut noe gjennomsnitt for ordinær kapasitet. Pr. 31.12.2012 var den ordinære fengselskapasiteten 3 800 plasser.

Aktuell kapasitet

Aktuell kapasitet (AK) tilsvarer tilgjengelig fengselskapasitet. Dvs. ordinær kapasitet minus plasser midlertidig tatt ut av drift grunnet vedlikehold og liknende. AK vises som et gjennomsnitt for hele året. For 2012 var aktuell kapasitet 3 798 plasser.

Fengselsdøgn

I fengsel

Fengslenes aktivitet måles primært ved "fengselsdøgn", dvs. antall døgn innsatte tilbrakte lle hele straffen, i behandlings- og rehabiliteringsinstitusjon etter straffegjennomføringsloven § 12, de som er innlagt på sykehus etter § 13, de som gjennomfører straffen i frihet etter § 16 første ledd og de som gjennomfører en ubetinget fengselsstraff med elektronisk kontroll (EK, § 16 annet ledd). Felles for alle i denne gruppen er at soningstiden løper i den tiden de befinner seg utenfor fengslet. Antall fengselsdøgn utenfor fengsel var 104 662 i 2012 og 96 617 i 2011, en økning på 8 %.

Høy og lav sikkerhet

Ca. 37 % av alle fengselsplassene er klassifisert som lavere sikkerhet (tidligere omtalt som åpne plasser). Da plasser med lavere sikkerhet har et lavere belegg enn plasser med høy sikkerhet er det anslått at 33,5 % av fengselsdøgn avvikles med lavere sikkerhet.

Kvinneplasser

Bredtveit, Sandefjord og Ravneberget med til sammen 117 plasser er fengsler særskilt for kvinner. I tillegg finnes det kvinneavdelinger ved 7 andre fengsler med til sammen 74 plasser. Dvs. til

sammen 191 faste kvinneplasser. En del andre fengsler kan ta imot kvinner etter behov. I 2012 var det 20 andre fengsler som hadde kvinnelige innsatte. I gjennomsnitt var det 201 kvinner i fengsel.

Belegg

Beleggsprosenten er regnet ut på grunnlag av aktuell kapasitet (se definisjon over) og antall døgn i fengsel. Samlet hadde fengslene et belegg på 94,5 % mot 95 % i 2011, og 95,5 % i 2010. Resultatkravet er satt til 94 %. For å opprettholde den fleksibiliteten som er ønskelig for å kunne ta inn nye innsatte på kort varsel, særlig varetektsinnsatte, er det til enhver tid nødvendig å ha noen plasser ledige. (Utfordringen med å ha høyt belegg og samtidig kunne tilby varetektsplasser etter behov belyses ved den grafiske fremstillingen på ark "Varetekt – Omfang og utvikling"). Å skaffe varetektsplasser for politiet er prioritert oppgaver, men den økende antall innsettelse i varetekt medføre at soningskøen reduseres noe langsommere enn forventet. I tillegg skal fengslene tilby fengselsplasser til politiet for arresterte som ikke er fremstilt for retten innen to døgn. (Politiets innsettelsesordre – PIN).

Utfordringene med høy kapasitetsutnyttelse varierer fra fengsel til fengsel. Fengslene som fortrinnsvis tar imot langtidssonere og varetektsinnsatte, har lettere for å opprettholde et høyt belegg enn andre fengsler. Fengsler som tar imot flere kortere dommer, vil som en konsekvens ha flere ledige plasser i en gitt periode. Andre forhold som kan påvirke beleggsprosenten, er domfelte som ikke møter til soning til avtalt tid. Plassen vil da stå tom i påvente av at vedkommende pågripes av politiet eller at en annen nyinnsatt fyller plassen. 909 personer som var innkalt til soning i 2012, møtte ikke som avtalt. Tallet for 2011 var 969 og for 2010 1 233. Fengslene overbooker derfor i stor grad. Graden av overbooking avveies mot målet om å skaffe varetektsplasser til politiet innen 24 timer.

Fangetall og belegg

- Antall innsatte i fengsel i gjennomsnitt i 2012 var 3 591 mot 3 622 i 2011
- Totalt antall innsatte i løpet av året var 13 831 mot 14 126 i 2011
- Antall døgn i fengsel var i 2012 1 314 209 mot 1 322 110 i 2011
- Antall nyinnsettelse i fengsel var i 2012 10 306 mot 10 704 i 2011

Fengslingsrater

Fengslingsrate pr. 100 000 innbyggere 15 år og eldre var

- 253,9 for alle nyinnsettelse (Alle innsatt kategorier)
- 206,1 for iverksatte dommer (ubetinget dom, forvaring og foregrepet soning)
- 88,5 for gjennomsnittlig antall innsatte

Fengslingsrate pr. 100 000 innbyggere alle aldersgrupper

- 204 for alle nyinnsettelse (Alle innsatte)
- 165,6 for iverksatte dommer (ubetinget dom, forvaring og foregrepet soning)
- 71,7 for gjennomsnittlig antall innsatte

Iverksatte dommer

Fengslene

I løpet av 2012 iverksatte fengslene 7 332 ubetingede fengsels- og forvaringsdommer¹ mot 8 030 i 2011 (en reduksjon på 8,7 %).

Friomsorgskontorene

I 2012 ble det iverksatt 2 437 dommer på samfunnsstraff mot 2 544 i 2011.

Andre iverksatte dommer:

- | | |
|--|------|
| • Elektronisk kontroll, hel gjennomføring (Ubet. fengselsstraff) | 1312 |
| • Betinget dom med program mot ruspåvirket kjøring | 523 |
| • Betinget dom med narkotika program | 29 |
| • Betinget dom for øvrig | 6 |

Gjennomføring av straff i institusjon

Straffgjennomføringsloven § 12

Straffen kan i særlige tilfeller helt eller delvis gjennomføres ved heldøgnsopphold i institusjon dersom oppholdet er nødvendig for å bedre domfeltes evne til å fungere sosialt og lovløydig, eller andre tungtveiende grunner taler for det. Den domfelte skal kunne holdes tilbake mot sin vilje og hentes tilbake ved unnvikelse, om nødvendig med tvang og med bistand fra offentlig myndighet. Kriminalomsorgen skal ikke beslutte slik gjennomføring hvis sikkerhetsmessige grunner taler mot det eller det er grunn til å anta at domfelte vil unndra seg gjennomføringen.

Ordningen omfattet 452 personer i 2012 (526 i 2011) med til sammen 41 529 fengselsdøgn. 273 startet soningen i fengsel for så å bli overført til institusjon senere. Resten (179) startet soningen direkte i behandlingsinstitusjon.

Gjennomføring av straff utenfor fengsel

(Straffgjennomføringsloven § 16. første ledd)

Dersom det er hensiktsmessig for å sikre en fortsatt særlig positiv utvikling og motvirke ny kriminalitet, kan kriminalomsorgen overføre domfelte til gjennomføring av straffen utenfor fengsel med særlige vilkår når halvdelen av straffetiden er gjennomført. Overføring skal ikke besluttes dersom formålet med straffen eller hensynet til en sikkerhetsmessig forsvarlig gjennomføring taler mot det.

I 2012 var det 68 overføringer til soning etter § 16, (mot 91 i 2011) med til sammen 8 371 soningsdøgn. (8543 i 2011)

¹ Dommer påbegynt på § 12- institusjon eller med EK er ikke inkludert

Elektronisk kontroll

(Straffegjennomføringsloven § 16 annet ledd)

Straffegjennomføring med elektronisk kontroll ble etablert som et prøveprosjekt 1. september 2008 i følgende fylker: Oslo, Vestfold, Hedmark, Rogaland, Sogn og Fjordane og Troms. Disse ble valgt ut etter et ønske om et demografisk og geografisk mangfold, som ville gi en god erfaringsbredde i prøveperioden. I 2011 ble ordningen utvidet til fylkene Hordaland, Aust-Agder, Vest-Agder og Akershus, og i 2012 til Oppland. Den totale kapasiteten ble med dette 221 plasser i til sammen 11 fylker.

- I 2012 kom det inn totalt 2360 søknader om straffegjennomføring med EK. Det ble iverksatt 1 487 saker. De fleste sakene (1312) var fullbyrdelse av straffen i sin helhet med elektronisk kontroll, såkalt helgjennomføring. Omtrent 12 % av sakene var delgjennomføring, som innebærer utslusing fra fengsel til elektronisk kontroll.

Sittetid i fengsel (domfelte)

Av alle løslatte i 2012 ble:

- 28,9 % (2 126) løslatt innen 30 dager (31 % i 2011)
- 63,6 % (4 680) løslatt innen 90 dager (67 % i 2011)
- 84,4 % (6 210) løslatt innen 6 måneder (80 % i 2011)
- 88,7 % (6 524) løslatt innen ett år (90 % i 2011)
- 10,6 % (777) løslatt mellom 1 til <5 år (687 i 2011)
- 0,6 % (43) løslatt mellom 5 til <10 år (48 i 2011)
- 12 personer løslatt mellom 10 - <17 år (5 i 2011)

Soningskøen

(Straffegjennomføringsrestansen)

Det er et mål at alle straffereaksjoner skal iverksettes hurtig. Alle typer straffereaksjoner skal være påbegynt innen 60 dager etter at kriminalomsorgen har mottatt den rettskraftige dommen, med mindre det er gitt utsettelse fra politiet. Dommer som ikke er iverksatt innen 60 dager og hvor det ikke er innvilget soningsutsettelse, telles i soningskøen.

Ubetingede fengselsstraffer

Pr. 31.12.12 var det 768 dommer i soningskøen, mot 926 i 2011, 902 i 2010 og 522 i 2009.

Samfunnsstraff

Pr. 31.12.12 var det 78 samfunnsstraffdommer i soningskøen mot 73 i 2011, 68 pr. 31.12.2010.

Bøter

Pr. 31.12.12 var det 1 894 bøtesonere i soningskøen mot 1 797 i 2011 og 1 287 i 2010.

NB: Da en del bøter betales i siste liten viser ikke disse tallene det reelle behov for fengselsplasser.

Varetekt

Det var 3 935 nyinnsettelse i varetekt i 2012 mot 3 630 i 2011. I tillegg ble 54 innsatte overført til varetekt fra annen innsattkategori. I gjennomsnitt satt 945 i varetekt i 2012 mot 931 i 2011 og 990 i 2010

Statsborgerskap

Statsborgere fra 118 land ble varetektsfengslet i 2012. Disse sto for 54 % av alle nyinnsettelse i varetekt. Fire land sto for over 24 % av alle ikke-norske varetekstinnsettelse: Romania med 305, Polen med 279, Litauen med 230 og Nigeria med 141. 11 land (med over 50 innsettelse) sto for 34 % av alle innsettelse.

Politiets innsettelsesordre (PIN)

Av 3 935 nyinnsettelse i varetekt ble 672 innsatt etter innsettelseordre fra politiet og resten etter fengslingskjennelse fra retten.

Restriksjoner - bruk av isolasjon

Av 3 988 avsluttede varetekter i 2012 var 440 underlagt fullstendig isolasjon (483 i 2011 og 580 i 2010). I 92 % (98 % i 2011) av tilfeller varte isolasjonen under 30 dager.

Sittetid

Av 3 988 avsluttede varetektsforhold i 2012 varte 22 % under 15 dager, 42 % under 30 dager og 61 % under 60 dager.

Gjennomsnittssittetid var 81 dager mot 87 dager i 2011 og 79 dager i 2012. (NB. Begrepet "varetekt" gjelder frem til en dom er rettskraftig og soningen er påbegynt eller frem til løslatelsen. Inkludert i denne gruppen er også innsatte som har fått dom i første instans, men hvor dommen er anket. Innsatte i denne gruppen er relativt få, men grunnet til tider lange sittetider påvirker de gjennomsnittet uforholdsmessig.) I internasjonale sammenheng opereres det ofte med to begreper: *remand in custody* som tilsvarer varetekt, men også *pre-trial detention* som tilsvarer varetekt, kun frem til dom i første instans. F.t er det ikke mulig for oss å skille gruppene slik).

Opplysninger om innsatte

Nyinnsettelse i og utenfor fengsel i 2012
(Alle kategorier)

Statsborgerskap

- 71 % norske statsborgere (76 % i 2010)
- 73 % fra Norge og Norden for øvrig (78 % i 2011)

Land med flest innsettelse (alle over 1 %) i Norge var:

- Polen 415
- Romania 331
- Litauen 320
- Nigeria 151
- Irak 134
- Sverige 127
- Somalia 107

Til sammen var 125 nasjoner representert.

Utenlandske innsatte. Utvikling

	2007	2008	2009	2010	2011	2012
Nyinnsettelse i og utenfor fengsel	1 815	2 299	2 810	2 771	2 730	3 010
Andel av alle nyinnsettelse	14,2 %	18,2 %	23,4 %	23,7 %	25,1 %	28,7 %
Innsatte i fengsel pr. 30. sept. 2012	696	862	1 001	1 170	1 121	1 171
Andel av alle innsatte	20,9 %	25,7 %	29,4 %	31,6 %	31,1 %	32,3 %

Omtrent 33 % av alle fengselsplasser er til enhver tid belagt med utenlandske statsborgere.²

Alders- og kjønnsfordeling.

Nyinnsettelse i og utenfor fengsel

Alder ved innsettelsesdato

- 4 menn var 15 år
- 15 menn var 16 år
- 51 menn var 17 år
- 682 menn og 64 kvinner var mellom 18 og 20 år
- 265 menn og 15 kvinner var over 60 år
- 42 menn var over 69 år

Totalt var 998 (9,5, %) kvinner

NB. Tabellen viser antall nyinnsettelse. Da enkelte ble satt inn flere ganger i løpet av året, er antall personer noe lavere. For eksempel, 70 nyinnsettelse under 18 år i tabellen omfatter 51 personer.

Soningsoverføring etter den europeiske overføringskonvensjonen

Utenlandske statsborgere som er dømt til ubetinget fengselsstraff i Norge, kan overføres til fortsatt soning i hjemlandet. En forutsetning for en slik overføring er at mottakerlandet godtar det. En soningsoverføring kan skje med eller uten domfeltes eget samtykke. Når man sender anmodning om overføring til domfeltes hjemland, må det være minst 6 måneder igjen av straffegjennomføringen.

I løpet av 2012 ble 48 domfelte overført til soning i hjemlandet til 13 forskjellige land.

² Dette er et estimat basert på belegget den 15. i hver måned i løpet av året.

Løslatelser fra ubetinget fengselsstraff (elektronisk kontroll ikke inkludert)

Dommer inntil 73 dager må etter gjeldende regler gjennomføres til endt tid uten adgang til prøveløslatelse. Personer dømt til 74 dager eller mer, kan etter vurdering løslates på prøve.

Tall for 2011 er angitt i parentes.

Av alle løslatelser og andre avganger fra domsso-ning/forvaring ble:

- 4 355 løslatt ved endt tid eller kort tid før endt tid (4 587)
- 2 298 løslatt på prøve ved 2/3 tid eller kort tid før (2 393)
- 18 løslatt ved halvtid (10)
- 61 overført til fortsatt soning i utlandet (66)
- 269 utvist fra Norge (268)
- 5 utlevert utlandet etter begjæring (7)
- 2 løslatt ved at dommen ble opphevet (2)
- 19 løslatt etter særskilt beslutning (8)
- 9 løslatt på prøve fra forvaring (10)
- 1 løslatt ved lengstetid fra forvaring (1)
- 2 benådet (2)

I tillegg døde 9 under soning (10) Hvorav 4 i feng- sel og 5 under opphold utenfor

Sittetid:

I 2012 var gjennomsnitt sittetid for domssonere (avsluttede dommer) var 138 døgn. I 2011 - 134 døgn, i 2010 - 123 døgn, 2009 – 116 døgn, 2008 – 97 døgn og i 2007 -96 døgn

Rømning

Det er registrert 3 rømninger fra fengsel med høyt sikkerhetsnivå, til sammen 4 personer. Antall unn- vikelser fra lavsikkerhetsfengsler var 64. Rømning- ger utgjør så få tilfeller pr. år at en sammenligning med tall fra tidligere år eller andre land gir lite me- ningsfylt informasjon. Unnvikelsene varierer noe mer fra år til år, men også her er en sammenlig- ning med tall fra tidligere år problematisk fordi unn- vikelser oftere skjer i grupper av innsatte, som vel- ger å unnvike samtidig. For øvrig har flere land ikke bare to hovedkategorier av fengsler, høy og lav-sikkerhet, slik at grensen mellom rømning og unnvikelse kan være uklar.

Særskilt om friomsorgskontorene

Kriminalomsorgen fullførte 1775 personundersø- kelser i 2012 mot 1 707 i 2011.

Samfunnsstraff

Av 2 437 nye oppdrag i 2012 var

- 398 (16 %) kvinner
- 141 (6 %) under 18 år
- 372 (15 %) mellom 18 og <21 år
- 33 personer over 60 år

Gjennomsnittlig antall idømte timer samfunnsstraff i 2012 var 90 (mot 86 i 2011). 73 % sonet imidler- tid dommer med et timetall på under 53 timer. An- tall avtjente timer i 2012 var 181 434 mot 185 892 i 2011. I 2012 ble 88 % av avsluttede samfunns- straffdommer fullført etter endt tid og 69 % fullført uten brudd. Forskjellen mellom 88 % og 69 % re- presenterer dem som har fullført, dvs. ferdigsonet dommen, men med en eller annen form for brudd som ikke har resultert i at gjennomføringen måt- te avbrytes.

Betinget dom med program mot ruspåvirket kjøring

I 2012 ble det iverksatt til sammen 523 betinge- de dommer med program mot ruspåvirket kjøring. (573 i 2011). 87 % av dommene ble fullført etter endt tid og 77 % fullført uten brudd på vilkår eller ny kriminalitet.

Fullførings- og bruddfrekvensen (alle friomsorgens utgåtte oppdrag)

Av alle utgåtte oppdrag i 2012

- gikk 89 % ut etter endt tid, dvs. reaksjonen ble fullført
- ble 72 % fullført uten kjente brudd.

Fengsel

Ubetingede dommer/lovbruddskategori/forventet sittetid

-Tabellen ubetingede dommer viser faktisk domslengde for alle med dommer på 73 dager eller mindre. Alle andre dommer er redusert til en forventet soningstid på 2/3 av domslengde. Forvaringsdommer er registrert etter minstetid, men dersom minstetid ikke er fastsatt registreres lengstetid. Faktisk soningstid kan avvike fra forventet soningstid av følgende årsaker:

- I en del saker nektes løslatelse på 2/3 tid. Dette kan resultere i at vedkommende sitter i fengsel helt til endt tid eller løslates på et tidspunkt mellom 2/3 og endt tid.
- Fremskutt løslatelse kan forkorte faktisk soningstid.

Lovbruddskategori. Der hvor en innsatt er dømt for flere forhold er det lovbruddet med lengste strafferamme som vises i tabellen.

Forventet gjennomføringstid	Promille	Narkotika	Sedelighet	Vold	Vinning o.a.	Sum	Akkumulert	
							sum	Andel
< 30 dgr	922	181	8	166	619	1 896		23 %
30 - 59	366	255	32	171	976	1 800	3 696	21 %
60 - 89	50	148	28	86	502	814	4 510	10 %
90d - 6mnd	48	244	47	346	707	1 392	5 902	17 %
6mnd - 1 år	23	228	40	354	648	1 293	7 195	15 %
>= 1 år	4	341	94	401	351	1 191	8 386	14 %
Sum	1 413	1 397	249	1 524	3 803	8 386		
Andel	17 %	17 %	3 %	18 %	45 %			
Sum 2011	2 045	1 566	232	1 485	4 496	9 824		
Andel	21 %	16 %	2 %	15 %	46 %			
Sum 2010	2 214	1 523	284	1 620	4 770	10 411		
	21 %	15 %	3 %	16 %	46 %			

Friomsorg

	Betinget dom med narkotikaprogram (ND)	Betinget dom med program mot ruspåvirket kjøring	Betinget dom for øvrig	Elektronisk kontroll* (Ubetinget fengselsstraff)	Samfunnsstraff	SUM nye dommer	
Sum	25	536	4	2 277	2 586	5 428	
Mottatte dommer til gjennomføring totalt							
						Antall	Andel
Fengsel						8 386	61 %
Friomsorg						5 428	39 %
Totalt						13 814	
Totalt 2012						14 825	

*Dvs kun hel-gjennomføring

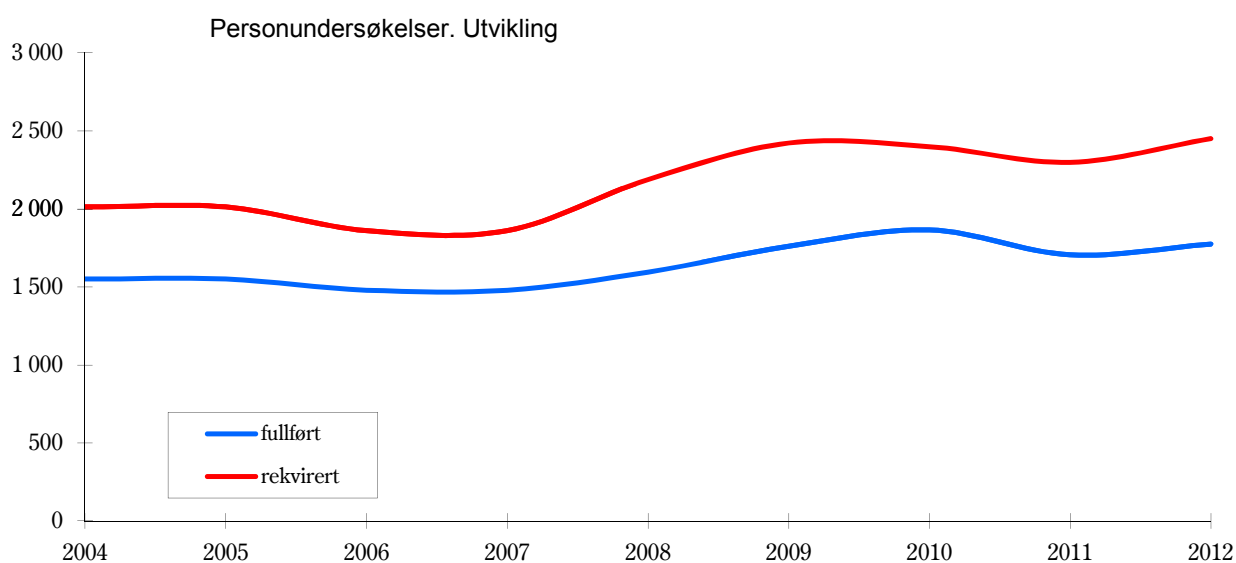
Region	2006		2007		2008		2009		2010		2011		2012	
	Rekvirert	Fullført	Rekvirert	Fullført	Rekvirert	Fullført	Rekvirert	Fullført	Rekvirert	Fullført	Rekvirert	Fullført	Rekvirert	Fullført
Øst	333	222	280	216	438	279	435	295	476	333	406	286	491	308
Nordøst	270	223	247	209	238	181	304	224	311	250	304	236	335	255
Sør	358	281	341	253	335	258	386	262	356	275	332	231	381	284
Sørvest	167	135	210	141	294	201	345	247	398	313	358	244	366	275
Vest	362	266	309	259	306	235	364	252	325	262	326	262	292	198
Nord	522	423	473	401	577	441	589	481	534	433	573	447	586	455
Sum	2 012	1 550	1 860	1 479	2 188	1 595	2 423	1 761	2 400	1 866	2 299	1 706	2 451	1 775
Returnert ikke utført	398		385		419		519		502		468		498	

Årsaken til at antall utførte oppdrag alltid er lavere enn antall fullførte:

-Manglende vilje til samarbeid, eller at siktede i mellomtiden er siktet i en mer alvorlig sak som overflødiggjør den rekvirerte personundersøkelsen.

-Enkelte blir returnert påtalemyndigheten for så å bli utført senere av en annen enhet.

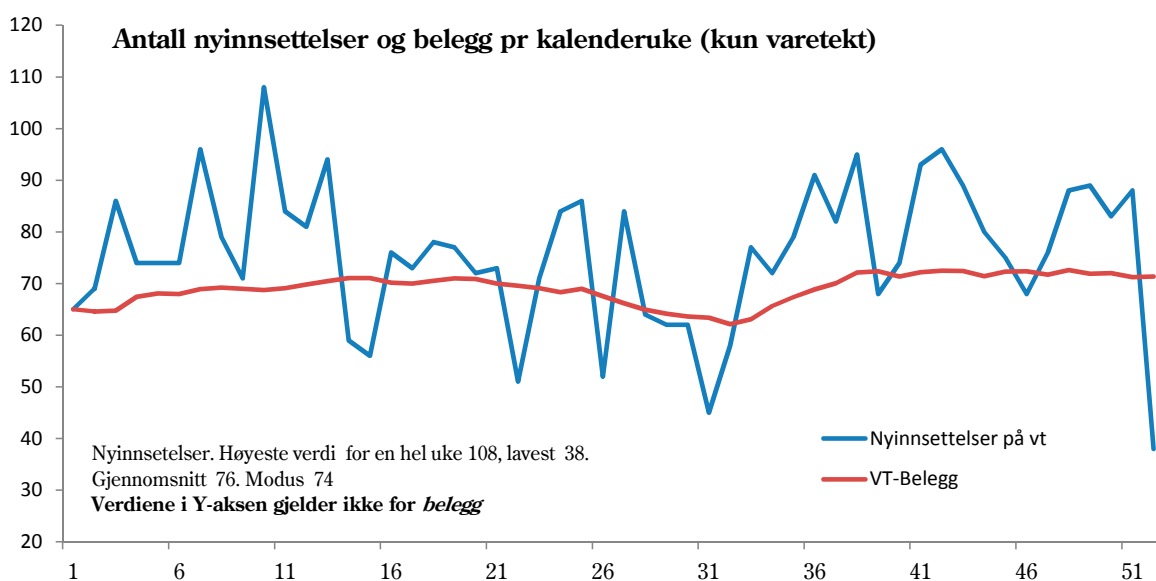
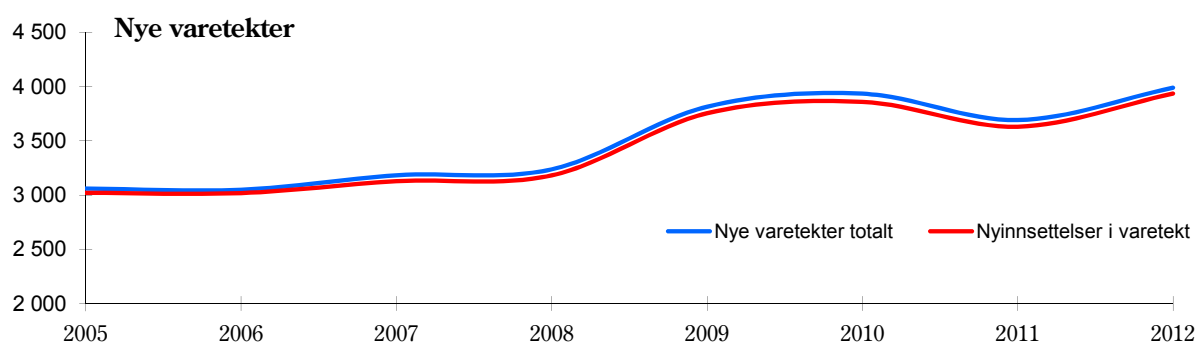
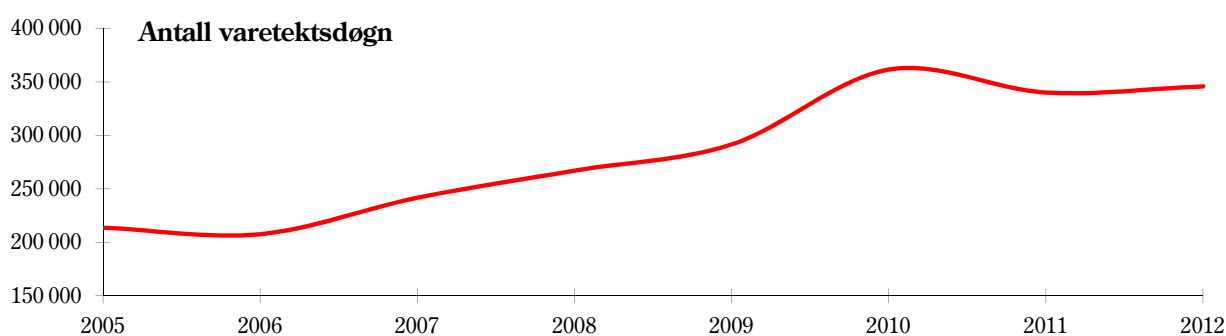
Omfanget av returnerte saker vises fordi disse ofte medfører en del merarbeid for enhetene



	Alder										SUM
	< 16	16	17	18 - 20	21 - 24	25 - 29	30 - 39	40 - 49	50 - 59	60 +	
Ikke angitt				2	1	2	2	1	2		10
Alkoholloven							1	1			2
Alm. orden/fred			2	1		1	1	2	1	1	9
Annet		2		3	5	1	9	6	4	1	31
Bedrageri/utroskap					6	4	18	8	3	1	40
Brannstiftelse			1	1				1			3
Båtkj. i ruset tilstand									1		1
Dokumentforfalskning				2	1	1	1				5
Doping					2	4					6
Drap							1				1
Drapsforsøk					1		1		1		3
Drap-uaktsomt		1		1				1			3
Falsk forklaring			1	1							2
Forbrytelser mot personen							2	1			3
Heleri			1	2	1		4	2			10
Kjøring i ruset tilstand		1	7	33	59	72	108	153	128	100	661
Legemsbeskadigelse	4	15	19	26	16	6	7	10	1		104
Legemsfornærmelse	2	3	14	19	10	4	13	9	2	2	78
Lovbrudd mot off. tjenestemann		1				3	5	1			10
Narkotikaomsetning	1	2	3	21	46	47	77	35	10		242
Promille	1				3	17	20	19	18	8	86
Ran	3	7	9	25	9	6	1	1			61
Sedelighet	2	4	7	10	8	6	8	3	3	1	52
Skadeverk	2	2	2	9	2	3	2	3			25
Tolloven							1				1
Trusler	2	5	9	8	4	4	7	3	3	1	46
Tyverier	4	9	24	14	23	16	33	8	2		133
Uaktsomhet til sjøs							1				1
Underslag					2	3	1	3	4	1	14
Utpressing				1							1
Vegtrafikkloven	1	2	2	4	2	3	8	9	2	1	34
Vold	7	8	13	13	11	11	6	3	2		74
Voldtekt	1	1	2	8	2	1	3	1			19
Våpenloven							2				2
Øko. kriminalitet								1		1	2
Sum	30	63	116	204	214	215	343	285	187	118	1 775
Andel	1,7 %	3,5 %	6,5 %	11,5 %	12,1 %	12,1 %	19,3 %	16,1 %	10,5 %	6,6 %	100 %
Akkumulert andel		5,2 %	12 %	23 %	35 %	47 %	67 %	83 %	93 %	100 %	

	2005	2006	2007	2008	2009	2010	2011	2012
Varetekt som andel av alle fengselsdøgn (i fengsel)	16,3 %	15,8 %	18,4 %	20,3 %	22,2 %	27,6 %	25,9 %	26,3 %
Varetekt som andel av alle nyinnsettelse	26 %	25 %	25 %	26 %	32 %	34 %	34 %	38 %
Fengselsdøgn, varetekt	213 751	207 689	241 758	267 012	291 536	361 452	339 987	345 822
Gjennomsnitt antall varetektsinnsatte	586	569	662	730	799	990	931	945
Gjennomsnittlig sittedag i varetekt (dager)	63	64	67	69	68	79	87	81
Nyinnsettelser i varetekt	3 020	3 018	3 127	3 181	3 753	3 859	3 630	3 935
Nye varetekter totalt*	3 059	3 049	3 182	3 237	3 814	3 934	3 691	3 989
Antall utenlandske statsborgere (nyinnsatt)	809	808	1 108	1 303	1 817	1 874	1 786	2 109
Andel utenlandske statsborgere	26,8 %	26,8 %	35,4 %	41,0 %	48,4 %	48,6 %	49,2 %	53,6 %

*Dvs. nyinnsettelser og endring i innsattkategori til varetekt



Tabellene viser tiden fra pågrepelse til avsagt kjennelse/innsettelse i fengsel. I de fleste saker er "medgått tid" tiden som er tilbragt i politiarrest, men tabellene under gir imidlertid ikke et pålitelig bilde når det gjelder bruken av politiarrest.

Kriminalomsorgen har ingen befatning med arresterte som løslates uten å bli satt inn i fengsel. For øvrig kan innsatte i mellomtiden oppholde seg andre steder enn politiarrest. Eksempler er:

- Flere blir etter fengslingskjennelse først plassert på asylmottak for så å bli overført til fengsel.
- Noen få blir pågrepet i utlandet og senere overlevert norsk politi. (Det er pågrepelsesdato som registreres)
- Enkelte tilbringer (en del) av medgått tid på sykehus.
- Det hender at en arrestant rømmer etter pågrepelse, men før innsettelse.

Ovennevnte unntakstilfeller er ofte ukjent for kriminalomsorgen og tabellen kan derfor ikke korrigeres. Der hvor det kan bekreftes at innsatte ikke har vært i politiarrest, er disse registret i tabellen som "samme dag".

Medgått tid fra pågrepelse til fengslingskjennelse

Medgått tid	antall	Akkumulert andel
samme dag som pågrepelse	154	
dagen etter pågrepelse.	912	33 %
2 dager etter pågrepelse	1419	76 %
3 dager etter pågrepelse	743	99 %
4 dager etter pågrepelse	22	99,7 %
5 dager etter pågrepelse	4	
6 dager etter pågrepelse	6	
≥7 dager etter pågrepelse*	1	
Sum	3 261	

Medgått tid fra pågrepelse til innsettelse (Inklusiv innsatt med politiets innsettelsesordre PIN)

	Innsatt med		Sum	Akkumulert andel i 2012	Akkumulert andel i 2011
	Kjennelse	PIN			
Fengslet:					
samme dag som pågrepelse	90	219	309	8 %	9 %
dagen etter pågrepelse	551	289	840	29 %	29 %
2 dager etter pågrepelse	1098	138	1236	61 %	57 %
3 dager etter pågrepelse	933	24	957	85 %	79 %
4 dager etter pågrepelse	376	2	378	95 %	90 %
5 dager etter pågrepelse	135		135	98 %	95 %
6 dager etter pågrepelse	59		59	100 %	98 %
≥7 dager etter pågrepelse*	19		19	100 %	99 %
Sum	3 261	672	3 933		

Det mangler opplysninger om 2 stk.

	Antall	Andel
Fengslingskjennelse	498	74,1 %
Oppsettende virkning	11	1,6 %
Overført til dom	8	1,2 %
Overført til foregrepet soning	1	0,1 %
Løslatt innen fristens utløp	6	0,9 %
Løslatt av politiet	138	20,5 %
Utvist fra Norge	4	0,6 %
Utlevevert etter begjæring	1	0,1 %
Dom avsagt/hovedforhandling avsluttet	4	0,6 %
På dømmelse starter/hoved- el. ankeforhandlinger	1	0,1 %
Totalt	672	

Tiden fra pågrepelse til avsluttet PIN-status	Antall	Andel	akkumulert andel
Samme dag	21	3,1 %	
1 døgn	161	24,0 %	27,1 %
2 døgn	240	35,7 %	62,8 %
3 døgn	229	34,1 %	96,9 %
4 døgn	19	2,8 %	99,7 %
5 døgn			
6 døgn			
7 døgn	2	0,3 %	
Totalt	672		

NB Det brukes kun dato og ikke klokkeslett i beregning av tiden i arrest mv. Dvs. betegnelsen "etter 1 døgn" kan bety både under og over 24 timer

Fullstendig isolasjon	Antall dager med restriksjoner								Sum
	<7	7 - 13	14 - 29	30 - 41	42 - 59	60 - 89	90 - 182	183-365	
Brev-besøk-radio/TV-avisforbud/Fullstendig isolasjon	1	2	12		5	2			22
Brev og besøksforbud/Fullstendig isolasjon	9	24	205	5	10	1			254
Brev-/besøkskontroll,radio/TV-avisforbud/Fullstendig isolasjon	1	5	10						16
Brev/besøkskontroll/Fullstendig isolasjon	6	8	42	3	3	1			63
Fullstendig isolasjon	3	13	44	1					61
SUM	20	52	313	9	18	4	0	0	416

Delvis isolasjon	<7	7 - 13	14 - 29	30 - 41	42 - 59	60 - 89	90 - 182	183-365	Sum
Brev-besøk-radio/TV-avisforbud/Delvis isolasjon			3	1					4
Brev og besøksforbud/Delvis isolasjon	1	3	61		7	5	4		81
Brev-/besøkskontroll/Delvis isolasjon		2	21	2	3				28
Delvis isolasjon			10			1	2		13
SUM	1	8	93	2	10	6	6	0	126

Fullstendig og delvis isolasjon	Fullstendig isolasjons del								Sum
Delvis isolasjons del	<7	7 - 13	14 - 29	30 - 41	42 - 59	60 - 89	90 - 182	183-365	
< 7			1						1
7 - 13									0
14 - 29	2		6		1				9
30 - 41			1						1
42 - 59			1	3			1		5
60 - 89			5						5
90 - 182			3						3
183 - 365									0
> 365									0
SUM	2	0	17	3	1	0	1	0	24

SUM fullstendig (Fullstendig + kombinasjon)	22	52	330	12	19	4	1	0	440
Andel av alle med total isolasjon	5 %	12 %	75 %	3 %	4 %	1 %	0,2 %	0,0 %	100 %
Akkumulert andel med total isolasjon		17 %	92 %	95 %	99 %	99,8 %	100 %		
				Antall avsluttede varetekter totalt.					3 988
				Andel underlagt fullstendig isolasjon					11,0 %

Forklaring: Eks. 440 personer ble underlagt fullstendig isolasjon. 24 av disse hadde i tillegg en periode med delvis isolasjon. Av disse 440 var 22 isolert for en periode under 7 dager og 52 personer mellom 7 og 13 dager osv.

Hjemmel

Strpl. § 186a. Retten kan ved kjennelse beslutte at den fengslede skal utelukkes fra fellesskap med de andre innsatte (fullstendig isolasjon) når varetektsfengsling er besluttet etter § 184 annet ledd, jf § 171 første ledd nr. 2, og det er nærliggende fare for at den fengslede vil forspille bevis i saken dersom han ikke holdes isolert. Er den siktede under 18 år, kan isolasjon besluttes bare hvis det er særlig påkrevet.

Retten skal fastsette en bestemt tidsfrist for isolasjonen. Fristen skal være så kort som mulig, og må ikke overstige 2 uker. Den kan forlenges ved kjennelse med inntil 2 uker om gangen. Dersom etterforskningen eller særlige omstendigheter tilsier at fornyet prøving etter 2 uker vil være uten betydning, og den siktede er fylt 18 år, kan fristen forlenges med inntil 4 uker om gangen.

Den fengslede kan ikke holdes isolert i et sammenhengende tidsrom på mer enn

- 6 uker når siktelsen gjelder en straffbar handling som kan medføre straff av fengsel inntil 6 år. Forhøyelse av maksimumsstraffen på grunn av gjentakelse eller sammenstøt av forbrytelser kommer ikke i betraktning. Dersom siktelsen gjelder flere straffbare handlinger som samlet kan føre til en straff av mer enn 6 års fengsel, og tungtveiende hensyn gjør det nødvendig, kan den fengslede likevel holdes fortsatt isolert utover 6 uker.
- 12 uker når siktelsen gjelder en straffbar handling som kan medføre høyere straff enn fengsel i 6 år. Bokstav a annet punktum gjelder tilsvarende. Dersom tungtveiende hensyn gjør det nødvendig, kan den fengslede holdes fortsatt isolert utover 12 uker.

		Dager i varetekt									
Kvinner og menn											
Alder	Totalt	< 15	15-29	30-59	60-89	90-182	183-365	366-547	548-730	> 730	gj. snitt
<16	5	3	1			1					19
16	13	5	2	3	1	1	1				51
17	52	23	9	8	7	5					19
18-20	350	88	76	67	40	42	29	7	1		79
21-24	681	140	145	132	95	88	69	10	2		81
25-29	831	159	176	174	90	129	67	28	6	2	88
30-39	1262	271	236	222	148	213	133	29	6	4	94
40-49	617	129	139	124	60	96	49	13	4	3	85
50-59	148	41	32	21	13	24	10	6	1		97
60-69	25	7	5	4	2	1	5	1			108
>69	4	2	1		1						142
Sum	3988	868	822	755	457	600	363	94	20	9	81
Andel		22 %	21 %	19 %	11 %	15 %	9 %	2,4 %	0,5 %	0,2 %	
Akkumulert andel			42 %	61 %	73 %	88 %	97 %	99,3 %	99,8 %	100 %	

Kvinner											
<16											
16											
17	1				1						64
18-20	34	11	8	7	5	2		1			44
21-24	60	20	6	16	8	7	3				55
25-29	65	14	21	15	5	5	3	2			62
30-39	100	22	28	23	8	11	5	3			65
40-49	55	14	12	14	7	5	2	1			54
50-59	17	7	3	2	1	3	1				55
60-69	1	1									11
>69											
Sum	333	89	78	77	35	33	14	7			58
Andel		27 %	23 %	23 %	11 %	10 %	4 %	2 %			
Akkumulert andel			50 %	73 %	84 %	94 %	98 %	100,0 %	100,0 %	100 %	

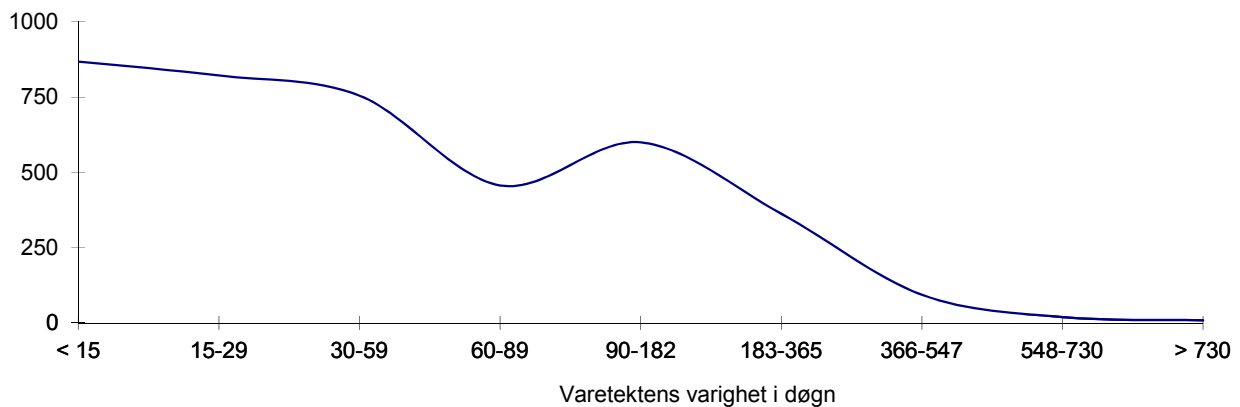
Menn											
<16	5	3	1			1					27
16	13	5	2	3	1	1	1				50
17	51	23	9	8	6	5					34
18-20	316	77	68	60	35	40	29	6	1		72
21-24	621	120	139	116	87	81	66	10	2		77
25-29	766	145	155	159	85	124	64	26	6	2	87
30-39	1162	249	208	199	140	202	128	26	6	4	90
40-49	562	115	127	110	53	91	47	12	4	3	83
50-59	131	34	29	19	12	21	9	6	1		83
60-69	24	6	5	4	2	1	5	1			89
>69	4	2	1		1						29
Sum	3655	779	744	678	422	567	349	87	20	9	83
Andel		21 %	20 %	19 %	12 %	16 %	10 %	2 %	1 %	0,2 %	
Akkumulert andel			42 %	60 %	72 %	87 %	97 %	99,2 %	99,8 %	100 %	

En innsatt med innsattkategori *varetekt* vil forbli i kategorien inntil løslatelse eller inntil dommen er rettskraftig. Der hvor dommen er avsagt i 1. instans og anket, vil vedkommende fortsatt registreres under kategorien *varetekt*, med mindre det iverksettes foregrepet soning.

Avsluttede varetekter - Region/varetektslengde

	Døgn i varetekt									Sum
	< 15	15-29	30-59	60-89	90-182	183-365	366-547	548-730	> 730	
Øst	272	310	299	141	179	162	34	7	2	1 406
Nordøst	90	74	54	29	48	34	15	7	4	355
Sør	176	130	143	81	95	50	13	3	2	693
Sørvest	125	87	76	45	66	28	4	1	1	433
Vest	96	106	82	80	102	59	18	1		544
Nord	109	115	101	81	110	30	10	1		557
Totalt	868	822	755	457	600	363	94	20	9	3 988
Andel	21,8 %	20,6 %	18,9 %	11,5 %	15,0 %	9,1 %	2,4 %	0,5 %	0,2 %	
Akkumulert andel		42,4 %	61,3 %	72,8 %	87,8 %	96,9 %	99,3 %	99,77 %	100,0 %	

Avsluttede varetekter etter varighet



Løslatelser	m	k	Sum
Løslatt pga. at dom er sonet (utholdt) i varetekt	114	19	133
Løslatt av politiet	1 136	120	1 256
Løslatt på grunn av frifinnende dom	19	2	21
Løslatt etter særskilt beslutning før kjennelsens utløp	211	24	235
Løslatt ved kjennelsens utløp	234	24	258
Sum løslatelser	1 714	189	1 903
Annen avgang			
Dødsfall i fengsel	3	0	3
Utvist fra Norge	130	10	140
Utlevert til utlandet etter begjæring	21	2	23
Sum annen avgang	154	12	166
Rømning m.v.			
Rømt/unnveket/fra lukket område	4		4
Rømt/unnveket/fremstilling utført av kriminalomsorg			0
Rømt/unnveket/fremstilling utført av politiet eller andre	4		4
Rømt/unnveket fra åpen område	2		2
Uteblitt	3		3
Sum rømt mv.	13	0	13
Innsattkategori endret til			
Bøtesoning	13		13
Dom	1 566	121	1 687
Forvaring	9		9
Foregrepet soning	76	2	78
Tilbakeført soning etter varetekt i annen sak	18		18
Sum annen avgang	1 682	123	1 805
Totalt	3 563	324	3 887

NB. Vedr. "Utvist" og "utlevert". Tallene er basert på avslutningskategorier registrert ved fengslet. Kriminalomsorgen kan ikke være sikker på at disse faktisk ble sendt ut av landet. For øvrig kan det hende at innsatte løslatt med andre koder har blitt utvist ved løslatelser. Det sannsynlig at antall utviste er noe høyere enn vist her.

Avvik: Denne tabellen viser færre avsluttede varetekter enn det som vises i andre tabeller. Dette er forårsaket av at en del varetekter avsluttes mens en innsatt er registrert med et opphold utenfor fengsel. Dvs. en varetekt kan avsluttes mens den innsatte er utenfor fengsel, på fremstilling, på sykehus e.l. Slike tilfeller fanges ikke opp i denne tabellen

	Sum	15	16	17	18-20	21-24	25-29	30 - 39	40 - 49	50 - 59	60 - 69	> 69	andel
Almenfarlig forbr.	13				1	1	2	5	3	1			1,3 %
Annet	27				1		4	10	7	5			2,7 %
Bedrageri/utroskap	9					1	2	3	2		1		0,9 %
Brannstiftelse	2								1	1			
Dokumentforfalskning	14				2		1	7	4				1,4 %
Drap	53				5	13	7	11	11	4	2		5,4 %
Drapsforsøk	8					2	1	3	1	1			0,8 %
Falsk forklaring	3					1	1	1					
Forbrytelser mot personfrihet	11				3	3		4	1				1,1 %
Heleri	24					4	6	9	4	1			2,4 %
Legemsbeskadigelse	57				4	12	7	21	11	2			5,8 %
Legemsfornærmelse	15				1	6	3	3	2				1,5 %
Lovbrudd mot off. tjenestemann	5							4	1				
Merverdiavgiftsloven	1								1				
Motorvogn kjøring i ruset tilstand	1								1				
Narkotika	259			1	6	21	50	112	58	7	4		26,3 %
Narkotika omsetning	26				2	4	6	8	4	2			2,6 %
Pengefalskning	1								1				
Ran	49		2	1	4	13	15	10	3		1		5,0 %
Sedelighet	22				1	2	1	7	3	5	2	1	2,2 %
Skadeverk	5							3	1	1			
Tolloven	2						1	1					
Trusler	24				3	4	4	5	4	4			2,4 %
Tyverier	237				26	38	52	78	38	5			24,1 %
Utlendingsloven	22		1		2	4	5	7	3				2,2 %
Utleveringsloven	22					1	5	12	4				2,2 %
Vold	14					3	6	4		1			1,4 %
Voldtekt	46		1		3	10	6	12	9	3	2		4,7 %
Våpenloven	1							1					
Ikke registrert	12					5	3	1	1	2			1,2 %
Sum	985	0	4	2	64	148	188	342	179	45	12	1	

*Ved flere lovbruddskategorier er det den med lengst strafferamme som registreres.

Iverksatte oppdrag - utvikling

Region	2005	2006	2007	2008	2009	2010	2011	2012
Øst	479	525	550	494	506	527	476	446
Nordøst	463	527	482	469	449	416	411	410
Sør	337	339	474	439	495	427	448	361
Sørvest	387	421	437	433	496	459	411	416
Vest	368	382	411	409	390	323	320	334
Nord	510	489	575	568	576	495	478	470
SUM	2 544	2 683	2 929	2 812	2 912	2 647	2 544	2 437

Alder ved iverksettelse i 2012

	<16 år	16	17	18-21	22-24	25-29	30-39	40-49	50-59	> 60 år
Antall	3	27	111	372	429	387	553	400	122	33
Andel	0,1 %	1,1 %	4,6 %	15,3 %	17,6 %	15,9 %	22,7 %	16,4 %	5,0 %	1,4 %
Akkumulert andel	1 %	6 %	21 %	39 %	55 %	77 %	94 %	99 %	100 %	

Gjennomføringstid - mottatte dommer

<30 dager	2	0,1 %
30 - 50 dager	25	1,0 %
60-89 dager	71	2,8 %
90d - 6 mdr.	1 741	69,2 %
6m -<1 år	453	18,0 %
≥ 1 år	224	8,9 %
Sum	2 516	

Samfunnsstraffens innhold. Utførte timer i 2012

NB. Tabellen under viser timefordeling på alle samfunnsstraff-oppgaver, ikke bare de som ble iverksatt i 2012. De oppgitte tallene er de som er registrert pr. 12.03.2012. Unngåelig sen registrering kan føre til endringer senere

Region	Samf. nyttig tj.		Akkrediterte				Behandling		Annet		Totalt
			Programmer		Konfliktråd						
Øst	24 370	71 %	413	1,2 %	5	0,0 %	361	1,1 %	9 141	27 %	34 290
Nordøst	21 263	71 %	14	0,0 %	6	0,0 %	135	0,4 %	8 718	29 %	30 136
Sør	18 089	65 %	96	0,3 %	357	1,3 %	498	1,8 %	8 675	31 %	27 715
Sørvest	18 676	61 %	65	0,2 %	35	0,1 %	822	2,7 %	11 070	36 %	30 668
Vest	16 657	62 %	51	0,2 %	55	0,2 %	813	3,0 %	9 480	35 %	27 056
Nord	19 309	61 %	441	1,4 %	47	0,1 %	799	2,5 %	10 973	35 %	31 569
SUM	118 364	65 %	1 080	0,6 %	505	0,28 %	3 428	1,9 %	58 057	32 %	181 434

"Annet" omfatter individuelle samtaler, kartlegging, eventuelt andre tiltak og ikke-akkrediterte programmer. Akkrediterte programmer omfatter Brots-Bryt, En til En, Motivator, ROS og Vinn

ND var et treårig prøveprosjekt som startet opp i 2006 i Oslo og Bergen. Prosjektet er nå forlenget til slutten av 2014
 ND er et alternativ til ubetinget fengsel for rusmiddelmissbrukere som er dømt for narkotikarelaterte forbrytelser. Deltakerne møter regelmessig på et dagsenter som tilbyr rehabilitering av et tverretattlig team.

Fullførte personundersøkelser

	Fullført	Egnet	Ikke egnet/ikke i målgruppen*	Ikke i samtykket
Oslo	11	7	4	0
Hordaland	29	13	15	1
Sum	40	20	19	1

*Ikke egnet kan bety at siktede selv ikke er egnet til en slik reaksjon, men kan også bety at det ikke finnes egnet tilbud

Iverksatte dommer

	Totalt	Iverksatt innen			
		< 1 mnd	1-2 mnd	2-3 mnd	> 3 mnd
Oslo	15	14	1	0	0
Hordaland	14	7	1	2	4
Sum	29	21	2	2	4

Avsluttede dommer

	Total utgåtte	Fullført		Avbrutt grunnet brudd/vilkår/ny kriminalitet
		uten brudd	med brudd	
Oslo	15	5	0	10
Hordaland	17	4	0	13
Sum	32	9	0	23

Personundersøkelser	2012 pr. region						Historikk							
	Øst	Nordøst	Sør	Sørvest	Vest	Nord	Samlet 2012	Samlet 2011	Samlet 2010	Samlet 2009	Samlet 2008	Samlet 2007	Samlet 2006	Samlet 2005
rekvirert	192	145	140	202	104	232	1015	911	932	882	714	602	635	669
returnerte -ikke utførte	36	24	26	53	20	35	194	160	172	167	134	100	116	115
Sum fullførte	156	121	114	149	84	197	821	685	780	654	583	503	513	552
hvorav funnet egnet	85	83	85	98	61	145	557	564	617	525	490	403	427	444

Dommer

mottatt til fullbyrding	66	79	77	95	73	128	518	619	582	574	525	499	495	579
iverksatt	57	85	71	104	70	136	523	573	531	540	485	467	474	501

Brudd

på programmet	10	24	13	12	8	15	82	104	86	78	77	78	76	73
ny kriminalitet	3	1	1	7	2	5	19	14	16	16	16	11	16	17
på program og ny kriminalitet		1	2	1	1	1	6	3	6	3		3	2	7

Brudd reaksjoner

returnert fra nåtale./domstolen			2	1			3	5		5	8	9	2	6
---------------------------------	--	--	---	---	--	--	----------	---	--	---	---	---	---	---

Nye og omgjorte dommer

ubetinget-/deldom			2	1			3	4		4	5	6	2	4
betinget med nytt program			1				1	1		1	2	2		1
betinget med andre vilkår														

Avsluttede saker (Dødsfall under gjennomføringen er ikke tatt med)

Fullførte med brudd	6	1	6	3	2	7	25	15	15	12	16	13	79	15
Fullførte uten brudd	61	57	61	76	75	117	447	401	402	431	384	319	328	367
Avbrutte	8	21	15	11	7	19	81	103	75	64	83	84	68	59
Avsluttet							553	519	492	507	483	416	475	441
Fullført uten brudd							80,8 %	77,3 %	82 %	85 %	80 %	77 %	69 %	83 %
Fullført							85,4 %	80,2 %	85 %	87 %	83 %	80 %	86 %	87 %

Straffereaksjon skal iverksettes hurtig. Det er et mål at alle typer straffereaksjoner skal være påbegynt innen to måneder etter at kriminalomsorgen har mottatt den rettskraftige dommen, med mindre det er gitt utsettelse fra politiet

Fordelt på kategorier - alle regioner	Totalt	< 1 mnd	1-2 mnd	2-3 mnd	> 3 mnd	Andel iverksatt innen 2 md.	Resultat indikator	Returnert ikke iverksatt
Nye dommer								
Samfunnsstraff	2 437	311	1 439	400	287	72 %	68 %	68
Betinget dom	6	1	1	1	3	33 %	50 %	1
Bet.dom med program mot ruspåvirket kjøring	523	107	308	75	33	79 %	73 %	9
Bet.dom med ND*	29	21	2	2	4	79 %	84 %	
Sum nye dommer	2 995	440	1 750	478	327	73 %	69 %	78
Andel		15 %	58 %	16 %	11 %			
Akkumulert andel			73 %	89 %	100 %			

Oppdrag overført fra fengsel

Forvaring***	8	2		1	5	25 %	47 %	
(I frihet etter) §16 første ledd	70	40	19	6	5	84 %	84 %	
Prøveløslatt med møteplikt	792	792			1	100 %	100 %	
Sum oppdrag overført fra fengsel	870	834	19	7	11	98 %	98 %	156
Nye oppdrag totalt (Uten EK)	3 865	1 274	1 769	485	338	79 %	76 %	243

*Bet.dom med narkotikaprogram med domstolskontroll

Feilkilder: 1-Tabellen viser medgått tid fra oppdraget er mottatt til iverksettelse. Her er det ikke tatt hensyn til faktorer som kan påvirke tidslengden, som for eksempel: soningsutsettelse, soningsunndragelse mv.

*****Feilkilde 2-Forvaring.** Tiden telles fra dagen oppdrag er mottatt. hos friomsorgen. Dvs. domfelte sitter fortsatt i fengsel.

Resultatindikator (RI)

Er basert på den ideelle situasjonen hvor alle oppdrag er iverksatt innen en mnd. En slik prestasjon ville gi en RI på 100 %. Dersom 85 % ble iverksatt innen 1 mnd. 95 % innen to mndr. og 100 % innen 3 mndr ville RI bli 95 %

Straffereaksjon skal iverksettes hurtig. Det er et mål at alle typer straffereaksjoner skal være påbegynt innen to måneder etter at kriminalomsorgen har mottatt den rettskraftige dommen, med mindre det er gitt utsettelse fra politiet.

Nytt fra 2012: Tabellen omfatter kun iverksettelse av nye dommer, men EK er holdt utenfor.

Region	Totalt	Medgått tid fra oppdrag mottatt til iverksatt				Resultatindikator	Oppdrag returnert ikke iverksatt
		< 1 md	1-2 md	2-3 md	> 3 md		
Alle	2 995	440	1 750	478	327	69 %	78
andel		15 %	58 %	16 %	11 %		
akkumulert andel			73 %	89 %			
Øst	518	52	298	91	77	66 %	24
andel		10 %	60 %	18 %	16 %		
akkumulert andel			71 %	89 %			
Nordøst	496	24	316	98	58	65 %	5
andel		5 %	64 %	20 %	12 %		
akkumulert andel			69 %	88 %			
Sør	432	121	233	39	39	75 %	23
andel		28 %	54 %	9 %	9 %		
akkumulert andel			82 %	91 %			
Sørvest	521	56	307	93	65	67 %	12
andel		11 %	59 %	18 %	12 %		
akkumulert andel			70 %	88 %			
Vest	422	53	253	80	36	69 %	11
andel		13 %	60 %	19 %	9 %		
akkumulert andel			73 %	91 %			
Nord	606	134	343	77	52	73 %	3
andel		22 %	57 %	13 %	9 %		
akkumulert andel			79 %	91 %			

Resultatindikator (RI)

Er basert på den ideelle situasjonen hvor alle oppdrag er iverksatt innen en md. Dette ville gi en RI på 100 %. Dersom 85 % ble iverksatt innen 1 md, 95 % innen to md, og 100 % innen 3 md ville RI bli 95 %

Alder kvinner og menn

	<16	16	17	18 - 20	21 - 24	25 - 29	30 - 39	40 - 49	50 - 59	60 +	SUM
Alkoholloven							1	2			3
Alm. orden/fred				4	2	2	4	5		1	18
Almenfarlig forbr.						1					1
Annet/uspesifisert		1	1	7	8	8	40	44	12	6	127
Bedrageri/utroskap				7	28	75	165	111	40	15	441
Brannstiftelse					1		3	1			5
Båtkj. i ruset tilstand					1		3	5	4	1	14
Dokumentforfalskning			1	4	8	12	20	14	2		61
Doping					1	2					3
Drap					2	1	7	3	5	2	20
Drap-uaktsomt					4	1	1		1	2	9
Falsk forklaring			1		9		6	1			17
Forbrytelser mot pers.			1	1		1	1	1			5
Heleri				4	8	16	20	22	3		73
Kjøring i ruset tilstand			8	61	133	126	178	219	148	93	966
Legemiddeloven				1		1	2		1		5
Legemsbeskadigelse	1	4	22	79	80	38	37	31	4		296
Legemsfornærmelse		3	14	55	66	29	27	20	7	4	225
Ligningsloven								5		3	8
Lovbrudd mot off. tjenestemann			4	7	10	6	5	8	1		41
Merverdiavgiftsloven							3	2	7		12
Militær straffelov						1	1				2
Narkotikaomsetning		1	5	51	144	213	313	168	73	4	972
Promille			1	4	26	31	52	61	38	16	229
Ran	1	5	12	45	37	17	21	8	1		147
Sedelighet		2	3	15	17	11	9	17	15	5	94
Skadeverk		2	3	12	8	3	3	4		1	36
Tolloven					1	1	10	6	1		19
Trusler		1	7	24	22	20	19	19	8	4	124
Tyverier	1	5	12	57	94	67	108	69	20		433
Uaktsomhet til sjøs									1		1
Underslag				2	17	10	11	24	7	5	76
Utpressing						1	3				4
Vegtrafikkloven		1	3	82	83	84	86	67	25	7	438
Vinning							2	1	1		4
Vold		3	15	34	50	26	37	15	4	1	185
Voldtekt				1	9	10	14	1	6		41
Våpenloven					1		4	3			8
Øko. kriminalitet					2	9	41	80	45	16	193
Sum	3	28	113	557	872	823	1 257	1 037	480	186	5 356
Andel	0 %	1 %	2 %	10 %	16 %	15 %	23 %	19 %	9 %	3 %	
Akkumulert andel		1 %	3 %	13 %	29 %	45 %	68 %	88 %	97 %	100 %	
Hvorav kvinner											14,6 %
Sum	0	2	17	61	102	116	188	203	75	17	781
Andel	0 %	0 %	2 %	8 %	13 %	15 %	24 %	26 %	10 %	2 %	
Akkumulert andel		0 %	2 %	10 %	23 %	38 %	62 %	88 %	98 %	100 %	
Hvorav menn											85,4 %
Sum	3	26	96	496	770	707	1069	834	405	169	4 575
Andel	0 %	1 %	2 %	11 %	17 %	15 %	23 %	18 %	9 %	4 %	
Akkumulert andel		1 %	3 %	14 %	30 %	46 %	69 %	87 %	96 %	100 %	

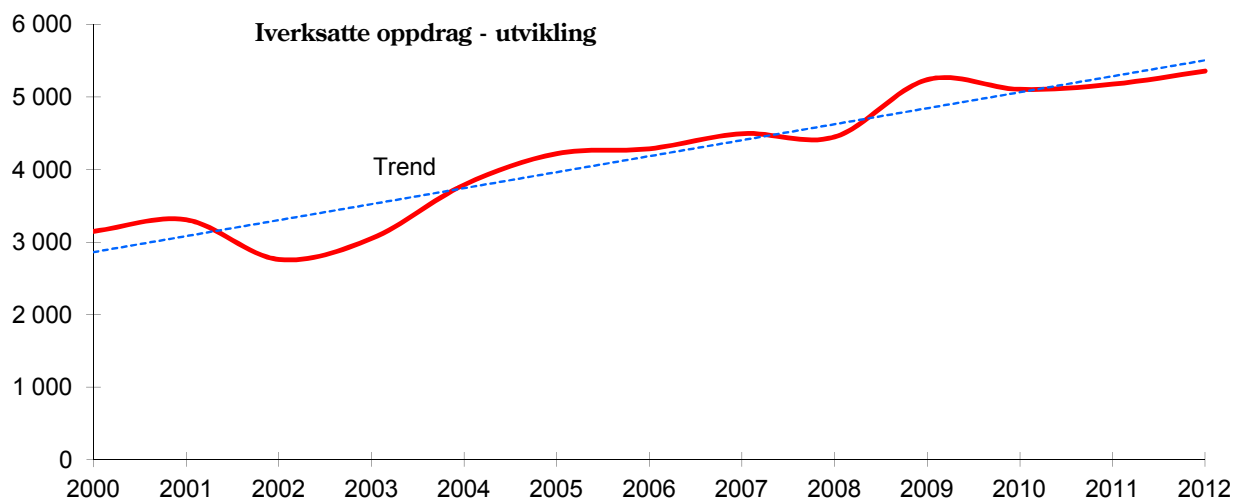
Kvinner og menn	Alder										SUM
	<16	16	17	18 - 20	21 - 24	25 - 29	30 - 39	40 - 49	50 - 59	60 +	
Samfunnsstraff	3	27	111	372	429	387	553	400	122	33	2437
EK Helliggjennomføring				122	236	199	303	265	134	53	1312
Betinget dom med narkotikaprogram				1	6	15	5	2			29
Bet.dom med program mot ruspåvirket kjøring			1	5	38	51	90	145	117	76	523
Betinget dom			2		3	1					6
Sum	3	27	114	500	712	653	951	812	373	162	4307
Andel	0 %	1 %	3 %	12 %	17 %	15 %	22 %	19 %	9 %	4 %	
Akkumulert andel		1 %	3 %	15 %	31 %	47 %	69 %	88 %	96 %	100 %	

Kvinner											
Samfunnsstraff		2	17	44	61	62	101	88	23	3	401
EK helliggjennomføring				14	24	24	40	49	17	2	170
Betinget dom med narkotikaprogram						3					3
Bet.dom med program mot ruspåvirket kjøring				2	3	7	17	39	25	12	105
Betinget dom											
Sum		2	17	60	88	96	158	176	65	17	679
Andel		0,3 %	2,5 %	8,8 %	13,0 %	14,1 %	23,3 %	25,9 %	9,6 %	2,5 %	

Menn											
Samfunnsstraff	3	25	94	328	368	325	452	312	99	30	2036
EK helliggjennomføring				108	212	175	263	216	117	51	1142
Betinget dom med narkotikaprogram				1	6	12	5	2			26
Bet.dom med program mot ruspåvirket kjøring			1	3	35	44	73	106	92	64	418
Betinget dom			2		3	1					6
Sum	3	25	97	440	624	557	793	636	308	145	3628
Andel	0,1 %	0,7 %	2,7 %	12,1 %	17,2 %	15,4 %	21,9 %	17,5 %	8,5 %	4,0 %	

	År										
	2003	2004	2005	2006	2007	2008	2009	2010	2011	2012	
Betinget dom med ND*				23	31	29	21	21	26	29	
Betinget dom med promilleprogram	304	416	501	474	471	485	56				
Bet.dom med program mot ruspåvirket kjøring						4	484	531	574	523	
Betinget dom for øvrig	85	11	18	17	20	8	16	13	6	6	
Elektronisk kontroll hel gjennomføring								897	920	1 312	
Elektronisk kontroll del gjennomføring								104	144	178	
Elektronisk kontroll (del- og helgjennomføring)						99	787				
Forvaring	4	5	10	13	12	12	6	10	9	8	
Sikring	10	6	5	1							
§ 16	4	23	19	19	48	53	66	64	94	70	
Prøveløstelser	1 210	1 208	1 116	1 046	981	945	890	817	858	793	
Påtaleunntatelse				1							
Samfunnstjeneste	80	26	6	9	2	2					
Samfunnsstraff	1 352	2 095	2 544	2 683	2 929	2 812	2 912	2 647	2 544	2 437	
SUM	3 049	3 790	4 219	4 286	4 494	4 449	5 238	5 104	5 175	5 356	
Endring fra året før		24,3 %	11,3 %	1,6 %	4,9 %	-1,0 %	17,7 %	-2,6 %	1,4 %	3,5 %	
Akkumulert endring siden 2002			35,6 %	37,2 %	42,1 %	41,1 %	58,8 %	56,2 %	57,6 %		

* Betinget dom med narkotikaprogram med domstolskontroll



K & M	Nye dommer						Oppdrag overført fra fengsel					
	Betinget dom med narkotikaprogram (ND)	Betinget dom med promilleprogram	Betinget dom med program mot ruspåvirket kjøring	Betinget dom for øvrig	Samfunnsstraff*	EK helgjennomføring	SUM nye dommer	EK delgjennomføring	Forvaring**	Strgfjl. § 16 1. ledd	Prøveløslatelse	Nye oppdrag totalt
Øst	15		57		446	376	894	46	4	14	199	1 157
Nordøst			85	1	410	117	613	13	3	9	91	729
Sør			71		361	145	577	23	1	16	99	716
Sørvest			104	1	416	349	870	52		10	163	1 095
Vest	14		70	4	334	227	649	32		8	90	779
Nord			136		470	98	704	12		13	151	880
Sum	29		523	6	2 437	1 312	4 307	178	8	70	793	5 356

kvinner

Øst	2		12		76	39	129	4		2	24	159
Nordøst			18		60	23	101	2	1	1	11	116
Sør			22		70	16	108	1		3	13	125
Sørvest			18		72	50	140	4		1	12	157
Vest	1		8		52	28	89	5			5	99
Nord			27		71	14	112	2			11	125
Sum	3		105		401	170	679	18	1	7	76	781

menn

Øst	13		45		370	337	765	42	4	12	175	998
Nordøst	0		67	1	350	94	512	11	2	8	80	613
Sør	0		49		291	129	469	22	1	13	86	591
Sørvest	0		86	1	344	299	730	48		9	151	938
Vest	13		62	4	282	199	560	27		8	85	680
Nord	0		109		399	84	592	10		13	140	755
Sum	26		418	6	2 036	1 142	3 628	160	7	63	717	4 575

Historikk

Sum 2011	26		574	7	2 544	920	4 071	144	9	94	859	5 177
Sum 2010	21		531	13	2 647	897	4 109	104	10	64	820	5 107
Sum 2009	21	56	485	16	2 912	706	4 196	78	7	66	897	5 244
Sum 2008	29	487	5	8	2 814	95	3 438	4	12	53	950	4 457
Sum 2007	31	477	0	20	2 932		3 460		14	50	979	4 503
Sum 2006	25	487		17	2 693		3 222		14	19	1 046	4 301
Sum 2005		502		18	2 550		3 070		15	19	1 117	4 221

*Inkl samfunnstjeneste

**Inkl sikring i historiske data

Tabellen viser antall og andel aktive saker til enhver tid. Dvs. alle saker som er iverksatt og ikke avsluttet inkludert straffeavbrudd

Region	Betinget dom med narkotikaprogram (ND)	Betinget dom med promilleprogram	Betinget dom med program mot ruspåvirket kjøring	Betinget dom	Straffegjennomføring med elektronisk kontroll	Forvaring	Sikring	§ 16 1. ledd	Prøveløstelser	Samfunnsfjeneste	Samfunnsstraff	SUM
Øst	23,0	0,5	70,5	0,0	38,0	5,1		5,6	96,7		292,2	532
Andel	4,3 %		13,3 %		7,1 %	1,0 %		1,1 %	18,2 %		55,0 %	
Nordøst			77,8	0,4	11,3	3,8		3,3	42,7		233,3	373
Andel			20,9 %	0,1 %	3,0 %	1,0 %		0,9 %	11,5 %		62,6 %	
Sør		1,0	71,1		15,4	8,2		4,7	49,6		221,2	371
Andel		0,3 %	19,2 %		4,1 %	2,2 %		1,3 %	13,4 %		59,6 %	
Sørvest			91,1	0,8	37,7	2,8		3,3	79,3		234,8	450
Andel			20,3 %	0,2 %	8,4 %	0,6 %		0,7 %	17,6 %		52,2 %	
Vest	22,8	1,0	73,3	3,9	21,2	2,6		4,0	31,4		187,8	348
Andel	6,6 %	0,3 %	21,1 %	1,1 %	6,1 %	0,7 %		1,1 %	9,0 %		54,0 %	
Nord			131,1	1,2	9,8	5,1		5,2	67,2		261,4	481
Andel			27 %	0 %	2 %	1 %		1 %	14 %		54 %	
Sum alle	45,8	2,5	515,3	6,2	133,5	27,4		26,2	366,8		1430,7	2 555
Andel	1,8 %	0,1 %	20,2 %	0,2 %	5,2 %	1,1 %		1,0 %	14,4 %		56,0 %	

Historikk

2011	39	3	494	7	99	29		25	369		1427	2 493
andel	1,6 %	0,1 %	19,8 %	0,3 %	4,0 %	1,2 %		1,0 %	14,8 %		57,3 %	
2010	37	11	454	9	87	25		18	368		1402	2 410
andel	1,5 %	0,5 %	18,2 %	0,3 %	3,5 %	1,0 %		0,7 %	14,8 %		56,3 %	
2009	38	232	218	10	66	24		20	381		1502	2 491
andel	1,5 %	9,3 %	8,7 %	0,4 %	2,7 %	1,0 %		0,8 %	15,3 %		60,3 %	
2008	33	438	0,6	12	7	27	1	18	396	3	1484	2 420
andel	1,4 %	18,1 %	0,0 %	0,5 %	0,3 %	1,1 %	0,0 %	0,7 %	16,4 %	0,1 %	61,3 %	
2007	28	432		24		28	1	16	414	5	1547	2 495
andel	1,1 %	17,3 %		0,9 %		1,1 %	0,1 %	0,7 %	16,6 %	0,2 %	62,0 %	
2006	6	403		23		25	6	7	440	8	1421	2 337
andel	0,3 %	17,2 %		1,0 %		1,0 %	0,2 %	0,3 %	18,8 %	0,3 %	60,8 %	
2005		390		24		15	23	7	399	11	1265	2 132
andel		18 %		1 %		1 %	1 %	0 %	19 %	1 %	59 %	
2004		335		68		8	44	7	407	36	977	1 882
andel		18 %		4 %		0 %	2 %	0 %	22 %	2 %	52 %	
2003		148		504		6	71	1	345	81	564	1 719
andel		9 %		29 %		0 %	4 %	0 %	20 %	5 %	33 %	
2002				1223		1	100	1	380	255	99	2 059
andel				59 %		0 %	5 %	0 %	18 %	12 %	5 %	
2001				1212			119		631	304		2 266
andel				53 %			5 %		28 %	13 %		

	Totalt	Menn			Kvinner		
		Lav sikkerhet	Høy sikkerhet	Samlet	Lav sikkerhet	Høy sikkerhet	Samlet
Sandaker overgangsbolig	16	16		16			
Oslo	392		392	392			
<i>Bredtveit</i>	<i>45</i>					<i>45</i>	<i>45</i>
<i>avd. Bredtveitveien</i>	<i>19</i>				<i>19</i>		<i>19</i>
Bredtveit totalt	64				19	45	64
Arupsgate overgangsbolig	20	20		20			
Sarpsborg	25		25	25			
<i>Trøgstad</i>	<i>90</i>	<i>90</i>		<i>90</i>			
<i>Eidsberg</i>	<i>17</i>		<i>17</i>	<i>17</i>			
Indre Østfold totalt	107	90	17	107			
Ravneberget	40				40		40
<i>Halden</i>	<i>224</i>		<i>224</i>	<i>224</i>			
<i>Halden avd. o/b</i>	<i>24</i>	<i>24</i>		<i>24</i>			
Halden samlet	248	24	224	248			
Sum region øst	912	150	658	808	59	45	104
Ila	124		124	124			
<i>Ullersmo</i>	<i>190</i>		<i>190</i>	<i>190</i>			
<i>Kroksrud</i>	<i>60</i>	<i>60</i>		<i>60</i>			
Ullersmo totalt	250	60	190	250			
<i>Nye Kongsvinger (Vardåsen)</i>	<i>97</i>	<i>48</i>	<i>49</i>	<i>97</i>			
<i>Kongsvinger</i>	<i>20</i>		<i>20</i>	<i>20</i>			
Kongsvinger totalt	117	48	69	117			
<i>Gjøvik</i>	<i>24</i>		<i>24</i>	<i>24</i>			
<i>Valdres</i>	<i>25</i>	<i>25</i>		<i>25</i>			
Vestoppland totalt	49	25	24	49			
<i>Ilseng</i>	<i>86</i>	<i>86</i>		<i>86</i>			
<i>Bruvoll</i>	<i>70</i>	<i>70</i>		<i>70</i>			
<i>Hamar lukket</i>	<i>31</i>		<i>31</i>	<i>31</i>			
Hedmark totalt	187	156	31	187			
Sum region nordøst	727	289	438	727			
Drammen overgangsbolig	12	12		12			
Ringerike	160		160	160			
Drammen	54		54	54			
Hassel	26	26		26			
Bastøy	115	115		115			
Sem	62		62	62			
<i>Berg</i>	<i>48</i>	<i>48</i>		<i>48</i>			
<i>Larvik</i>	<i>16</i>		<i>16</i>	<i>16</i>			
<i>Sandefjord</i>	<i>13</i>				<i>13</i>		<i>13</i>
Søndre Vestfold totalt	77	48	16	64	13		13
<i>Hof</i>	<i>109</i>	<i>109</i>		<i>109</i>			
<i>Horten</i>	<i>16</i>		<i>16</i>	<i>16</i>			
Nordre vestfold totalt	125	109	16	125			
<i>Skien</i>	<i>82</i>		<i>70</i>	<i>70</i>		<i>12</i>	<i>12</i>
<i>Kragerø</i>	<i>18</i>		<i>18</i>	<i>18</i>			
Telemark totalt	100		88	88		12	12
Sum region sør	731	310	396	706	13	12	25
Åna	164	24	140	164			
<i>Stavanger</i>	<i>68</i>		<i>55</i>	<i>55</i>		<i>13</i>	<i>13</i>
<i>Stavanger avd. Auklend ob</i>	<i>13</i>	<i>13</i>		<i>13</i>			
Stavanger totalt	81	13	55	68		13	13
Haugesund	18		18	18			
Sandeid	88	80		80	8		8
Kristiansand	44		44	44			
Solholmen overgangsb	15	15		15			
<i>Arendal</i>	<i>32</i>		<i>32</i>	<i>32</i>			
<i>Arendal Håvet</i>	<i>13</i>	<i>13</i>		<i>13</i>			
<i>Arendal skogsf.</i>	<i>28</i>	<i>28</i>		<i>28</i>			
<i>Evje</i>	<i>20</i>	<i>16</i>		<i>16</i>	<i>4</i>		<i>4</i>
Arendal totalt	93	57	32	89	4		4
Sum region sørvest	503	189	289	478	12	13	25

	Totalt	Menn			Kvinner		
		Lav sikkerhet	Høy sikkerhet	Samlet	Lav sikkerhet	Høy sikkerhet	Samlet
Lyderhorn overgangsbolig	16	16		16			
<i>Bergen</i>	<i>195</i>		<i>183</i>	<i>183</i>		<i>12</i>	<i>12</i>
<i>Bergen åpen (Avd. D)</i>	<i>26</i>	<i>26</i>		<i>26</i>			
<i>avd. Osterøy</i>	<i>31</i>	<i>22</i>		<i>22</i>	<i>9</i>		<i>9</i>
Bergen totalt	252	48	183	231	9	12	21
Vik	39	11	28	39			
Ålesund	27		27	27			
Hustad	53	32	21	53			
<i>Bjørgvin</i>	<i>90</i>	<i>90</i>		<i>90</i>			
<i>Ungdomstiltak</i>							
Bjørgvin totalt	90	90		90			
Sum region vest	477	197	259	456	9	12	21
Bodø overgangsbolig	12	12		12			
<i>Trondheim</i>	<i>154</i>		<i>148</i>	<i>148</i>		<i>6</i>	<i>6</i>
<i>Frigangsavd. Trondheim</i>	<i>10</i>	<i>10</i>		<i>10</i>			
<i>Avd. Leira</i>	<i>29</i>	<i>25</i>		<i>25</i>	<i>4</i>		<i>4</i>
Trondheim totalt	193	35	148	183	4	6	10
Verdal	60	54		54	6		6
<i>Bodø</i>	<i>48</i>		<i>48</i>	<i>48</i>			
<i>Frigangsavd. Bodø</i>	<i>6</i>	<i>6</i>		<i>6</i>			
<i>Avd. Fauske 18</i>	<i>18</i>	<i>18</i>		<i>18</i>			
Bodø totalt	72	24	48	72			
Mosjøen	15		15	15			
<i>Tromsø</i>	<i>39</i>		<i>39</i>	<i>39</i>			
<i>Tromsø åpen</i>	<i>20</i>	<i>20</i>		<i>20</i>			
Tromsø totalt	59	20	39	59			
Vadsø	39	6	33	39			
Sum region nord	450	151	283	434	10	6	16
Plasser totalt	3 800	1 286	2 323	3 609	103	88	191

Ordinær kapasitet pr. 31. desember (fengselsplasser til soning og varetekt)

Kvinner og menn

	2008			2009			2010			2011			2012		
	Sikkerhetsnivå			Sikkerhetsnivå			Sikkerhetsnivå			Sikkerhetsnivå			Sikkerhetsnivå		
	Lav	Høy	Sum	Lav	Høy	Sum	Lav	Høy	Sum	Lav	Høy	Sum	Lav	Høy	Sum
Øst	180	507	687	185	479	664	209	703	912	209	703	912	209	703	912
Nordøst	315	438	753	315	438	753	314	438	752	314	438	752	289	438	727
Sør	319	412	731	319	412	731	323	408	731	323	408	731	323	408	731
Sørvest	171	312	483	202	305	507	183	320	503	183	320	503	201	302	503
Vest	205	262	467	212	262	474	212	263	475	212	263	475	206	271	477
Nord	162	291	453	162	291	453	162	291	453	162	303	465	161	289	450
Samlet	1 352	2 222	3 574	1 395	2 187	3 582	1 403	2 423	3 826	1 403	2 435	3 838	1 389	2 411	3 800
Andel	38 %	62 %		39 %	61 %		37 %	63 %		37 %	63 %		37 %	63 %	

Kvinner

Øst	54	45	99	59	45	104	59	45	104	59	45	104	59	45	104
Nordøst	0	0	0	0	0	0	0	0	0	0	0	0	0	0	0
Sør	13	6	19	13	6	19	13	12	25	13	12	25	13	12	25
Sørvest	8	13	21	12	13	25	12	13	25	12	13	25	12	13	25
Vest	4	12	16	4	12	16	9	12	21	9	12	21	9	12	21
Nord	10	0	10	10	0	10	10	0	10	10	6	16	10	6	16
Samlet	89	76	165	98	76	174	103	82	185	103	88	191	103	88	191
Andel	54 %	46 %		56 %	44 %		56 %	44 %		54 %	46 %		54 %	46 %	

Menn

Øst	126	462	588	126	434	560	150	658	808	150	658	808	150	658	808
Nordøst	315	438	753	315	438	753	314	438	752	314	438	752	289	438	727
Sør	306	406	712	306	406	712	306	400	706	310	396	706	310	396	706
Sørvest	163	299	462	190	292	482	189	288	477	171	307	478	189	289	478
Vest	201	250	451	208	250	458	203	251	454	203	251	454	197	259	456
Nord	152	291	443	152	291	443	152	291	443	152	297	449	151	283	434
Samlet	1 263	2 146	3 409	1 297	2 111	3 408	1 314	2 326	3 640	1 300	2 347	3 647	1 286	2 323	3 609
Andel	37 %	63 %		38 %	62 %		36 %	64 %		36 %	64 %		36 %	64 %	

Kvinneplasser spesifisertKvinnefengsler

	Antall plasser
Bredtveit	64 Inkl. Bredtveitveien
Sandefjord	13
Ravneberget	40
Sum	117

Fengsler med avdelinger/faste plasser for kvinner

Bergen	21 Inkl. Osterøy
Evje	4
Sandeid	8
Skien	12
Stavanger	13
Trondheim, inkl. Leira	10
Verdal	6 "inntil 6 pl"
Sum	74
Kvinneplasser totalt	191

Andre fengsler som tok imot kvinner i 2012

Arendal	Haugesund	Sarpsborg
Auklend ob.	Kristiansand	Solholmen ob.
Bodø	Lyderhorn ob.	Tromsø
Bodø avd. Fauske	Mosjøen	Trondheim
Bodø ob.	Sandaker ob.	Trondheim frig.
Drammen		Vadsø
Gjøvik		Vik

	Gjennomsnitt			Fengselsdøgn		
	Akt kap.	i fengsel	Belegg i %	i fengsel	utenfor	i og utenfor
Sandaker ovg. bolig	16,0	15,7	98,1	5 742	1 423	7 165
Oslo	386,7	375,2	97,0	137 319	5 019	142 338
Bredtveit	54,7	49,1	89,7	17 954	1 616	19 570
Arupsgate	18,7	17,8	95,6	6 532	205	6 737
Sarpsborg	24,8	22,3	89,8	8 166	1	8 167
Trøgstad	90,0	82,4	91,6	30 171	666	30 837
Eidsberg	17,0	16,6	97,9	6 091	0	6 091
Ravneberget fengsel	50,0	44,8	89,5	16 384	232	16 616
Halden Fengsel	224,9	216,7	96,4	79 313	713	80 026
Halden overg.bolig	24,0	18,1	75,4	6 621	170	6 791
Region øst	906,8	858,7	94,7 %	314 293	10 045	324 338
Ila	121,0	115,1	95,1	42 129	303	42 432
Ullersmo	189,9	184,4	97,1	67 488	956	68 444
Kroksrud	60,0	59,5	99,1	21 765	456	22 221
Kongsvinger	114,2	110,8	97,1	40 556	1 274	41 830
Gjøvik	24,0	23,7	98,9	8 688	573	9 261
Valdres	25,0	24,3	97,2	8 891	298	9 189
Ilseeng avd	86,0	78,5	91,3	28 748	94	28 842
Bruvoll avd	70,0	67,3	96,1	24 623	236	24 859
Hamar (LS)	18,9	16,3	86,5	5 970	381	6 351
Hamar (HS)	31,0	29,2	94,1	10 681	1 344	12 025
Region nordøst	739,9	709,1	95,8 %	259 539	5 915	265 454
Bodø	54,0	52,8	97,8	19 331	1 594	20 925
Bodø avd Fauske	18,0	17,4	96,7	6 368	400	6 768
Bodø ovg. bolig	12,0	11,8	97,9	4 301	276	4 577
Leira	28,2	26,9	95,2	9 841	725	10 566
Mosjøen	15,0	13,1	87,0	4 778	135	4 913
Trh. frig.	10,0	9,1	90,6	3 316	593	3 909
Tromsø	59,4	56,6	95,3	20 713	1 109	21 822
Trondheim	152,6	146,3	95,8	53 540	2 382	55 922
Vadsø	39,0	36,0	92,5	13 183	870	14 053
Verdal	59,9	54,4	90,8	19 908	365	20 273
Region nord	448,1	424,3	94,7 %	155 279	8 449	163 728
Bastøy	115,0	112,3	97,7	41 118	5 445	46 563
Berg avdeling	47,7	45,6	95,7	16 685	2 147	18 832
Drammen	53,8	51,4	95,5	18 822	266	19 088
Drammen ovg. bolig	12,0	12,5	104,2	4 575	101	4 676
Hassel	26,0	25,0	96,1	9 144	1 543	10 687
Hof fengsel	109,2	93,4	85,5	34 183	2 411	36 594
Horten avd.	15,8	14,9	94,3	5 464	232	5 696
Kragerø fengsel	17,8	16,4	92,3	6 011	88	6 099
Larvik avdeling	15,8	14,8	94,1	5 428	30	5 458
Ringerike	159,6	153,6	96,3	56 233	458	56 691
Sandefjord	13,0	11,8	90,4	4 302	132	4 434
Sem	61,7	60,2	97,5	22 023	188	22 211
Skien fengsel	79,6	74,6	93,8	27 319	707	28 026
Region sør	727,0	686,6	94,4 %	251 307	13 748	265 055

	Akt kap.	Gjennomsnitt	Belegg	F døgn		
		i fengsel	i %	i fengsel	utenfor	i og utenfor
Arendal	93,0	88,7	95,4	32 480	1 004	33 484
Auklend ovg. bolig	13,0	12,5	96,4	4 585	1	4 586
Haugesund	18,0	17,8	98,8	6 509	221	6 730
Kristiansand	44,0	42,8	97,2	15 652	641	16 293
Sandeid	88,0	72,9	82,9	26 688	1 134	27 822
Solholmen overgangsb	15,0	13,8	91,8	5 041	375	5 416
Stavanger	68,0	66,0	97,1	24 169	1 076	25 245
Åna	166,1	159,0	95,7	58 192	7 328	65 520
Region sørvest	505,1	473,5	93,8 %	173 316	11 780	185 096
Bergen	220,9	213,6	96,7	78 165	1 725	79 890
Bjergvin	90,0	76,2	84,6	27 888	1 607	29 495
Hustad	47,6	42,1	88,5	15 415	1 318	16 733
Lyderhorn	15,5	14,5	93,1	5 296	426	5 722
Osterøy	31,0	28,9	93,1	10 560	34	10 594
Vik	39,0	37,8	97,0	13 842	645	14 487
Ålesund	27,0	25,4	94,2	9 309	109	9 418
Region vest	471,1	438,5	93,1 %	160 475	5 864	166 339
totalt	3 798	3 591	94,5 %	1 314 209	55 801	1 370 010

Historikk

Endring 2005 -2012	20 %	18,0 %		18,3 %	18,3 %	18,3 %
2011	3813	3622	95,0 %	1 322 110	60 665	1 382 775
2010	3704	3537	95,5 %	1 290 670	52 603	1 343 273
2009	3561	3309	93,0 %	1 207 778	56 213	1 263 991
2008	3543	3295	93,0 %	1 206 269	59 149	1 265 418
2007	3494	3330	95,3 %	1 215 610	55 715	1 271 325
2006	3296	3159	95,9 %	1 153 170	51 344	1 204 514
2005	3168	3044	96,1 %	1 110 901	47 172	1 158 073

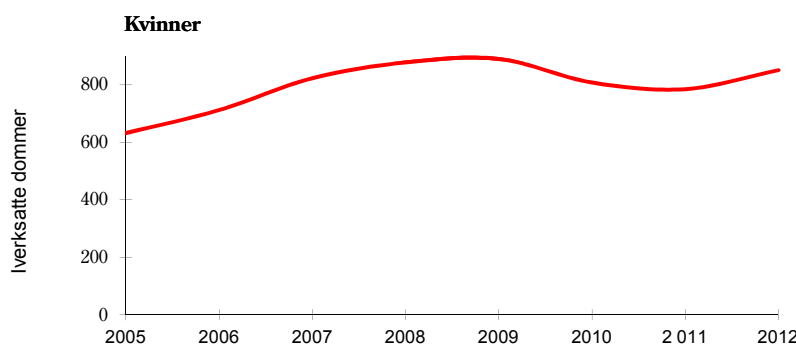
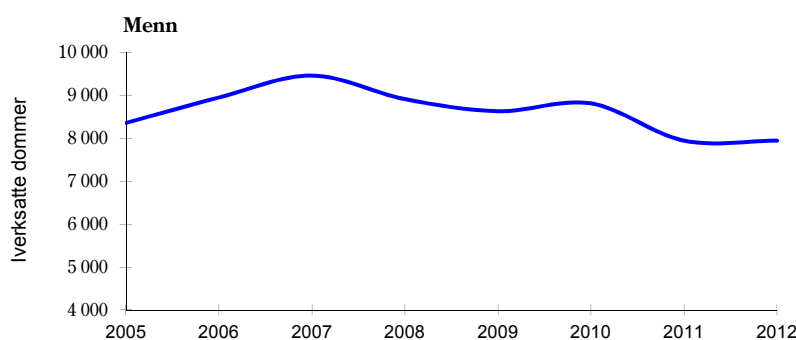
Fengsel	Gjennomsnitt antall innsatte								
	Sum	Dom		Varetekt		Forvaring		Bot	
		menn	kvinner	menn	kvinner	menn	kvinner	menn	kvinner
Sandaker ovg. bolig	16	12,0	3,3			0,2			
Oslo	375	132,1		242,3		0,1		0,6	
Bredtveit	49		33,8		12,8		1,7		0,6
Arupsgate	18	17,8							
Sarpsborg	22	1,6	3,3	11,1	6,3				
Trøgstad	82	73,5						8,9	
Eidsberg	17	4,6		11,5				0,5	
Ravneberget fengsel	45		31,1		10,2				3,5
Halden Fengsel	217	143,0		72,9				0,8	
Halden overg.bolig	18	18,1							
Region øst	859	403	71	338	29	0	2	11	4
Ila	115	38,1		12,9		63,8		0,3	
Ullersmo	184	142,9		39,3	0,2	0,8		1,2	
Kroksrud	59	57,2				2,0		0,3	
Kongsvinger	111	96,6		12,6				1,6	
Gjøvik	24	13,1		10,5					
Valdres	24	24,1						0,2	
Ilseeng avd	79	69,1						9,4	
Bruvoll avd	67	64,0						3,2	
Hamar (LS)	16	15,8						0,5	
Hamar (HS)	29	22,3		5,3				1,6	
Region nordøst	709	543	0	80	0	67		18	
Drammen ovg. bolig	13	12,5							
Ringerike	154	97,7	0,1	54,8		0,3		0,7	
Drammen	51	16,9	2,7	26,6	4,5			0,5	0,1
Hassel	25	24,6						0,4	
Bastøy	112	111,0		0,2				1,2	
Sem	60	27,0		31,6		0,2		1,3	
Berg avdeling	46	44,1				1,3		0,2	
Larvik avdeling	15	11,0		3,4				0,4	
Sandefjord	12		10,6						1,2
Hof fengsel	93	84,5						8,9	
Horten avd.	15	9,6		4,7				0,6	
Skien fengsel	75	45,9	7,2	17,2	3,7			0,4	0,2
Kragerø fengsel	16	9,7		6,7					
Region sør	687	494	21	145	8	2		15	2
Auklend ovg. bolig	13	10,7	1,7					0,2	
Åna	159	103,7		54,9				0,3	
Stavanger	66	30,3	9,7	21,0	4,4			0,3	0,4
Haugesund	18	9,0		8,4	0,2			0,1	
Sandeid	73	66,8	4,4					1,3	0,4
Kristiansand	43	15,5	0,2	25,9	0,7	0,3		0,2	
Solholmen overgangsb	14	13,7							
Arendal	89	71,3		15,9		0,2		1,2	
Region sørvest	474	321	16	126	5	1		4	1
Bergen	214	111,1	2,7	89,6	8,9	0,6		0,5	0,2
Bjørgvin	76	73,3						2,9	
Hustad	42	34,2		7,6				0,3	
Lyderhorn	14	13,4	1,0						
Osterøy	29	20,8	6,6	0,6	0,1	0,3		0,2	0,1
Vik	38	23,3		14,3	0,2				
Ålesund	25	12,5		12,7				0,2	
Region vest	438	289	10	125	9	1		4	0

Gjennomsnitt antall innsatte

Fengsel	Sum	Dom		Varetekt		Forvaring		Bot	
		menn	kvinner	menn	kvinner	menn	kvinner	menn	kvinner
Bodø	53	34	0,2	17,4	0,3			0,5	
Bodø avd Fauske	17	16	0,2					0,9	
Bodø ovg. bolig	12	11	0,7					0,2	
Leira	27	23	3,4			0,3		0,2	
Mosjøen	13	7	0,2	4,4	0,4			0,7	
Trh. frig.	9	8	0,6					0,2	
Tromsø	57	43	3,6	7,9	0,5			0,9	0,3
Trondheim	146	90	2,5	39,3	2,5	9,7		2,2	0,5
Vadsø	36	29		5,2				1,4	
Verdal	54	46	5,1					3,5	0,3
Region nord	424	308	17	74	4	10	0	11	1
totalt	3 591	2 358	135	889	56	80	2	62	8
Verdier mindre enn 0,1 vises ikke									
Kvinner totalt	201	5,60 %		Menn totalt	3 390	94,40 %			

Ubetinget dom, forvaring og foregrepet soning

	2006		2007		2008		2009		2010		2011		2012	
	M	K	M	K	M	K	M	K	M	K	M	K	M	K
I fengsel	8 708	687	9 265	804	8 606	843	7 751	768	7 759	679	7 404	626	6 677	655
§ 12	244	25	199	19	227	21	263	32	259	28	314	26	126	26
Elektronisk kontroll*					81	14	619	90	796	101	787	133	1 142	170
M & K	9 664		10 287		9 792		9 523		9 622		9 290		8 796	
Andel	90 %	7 %	90 %	8 %	88 %	9 %	81 %	8 %	81 %	7 %	80 %	7 %	76 %	7 %
Endring fra året før			6,4 %		-4,8 %		-2,7 %		1,0 %		-3,5 %		-5,3 %	



*Kun hel gjennomføring

Faktisk domslengde for alle nye dommer, dvs. nyinnsettelse og overføring til dom fra annet innsattkategori. I tillegg kan en person bli idømt flere dommer i løpet av perioden. Her er det ikke trukket fra forventet løslatelse ved 2/3 tid.

<u>Domslengde</u>	<u>Antall</u>	<u>Andel</u>	<u>Akkumulert andel</u>
1-29 dager	1 671	23 %	
30-59 dager	1 540	21 %	43 %
60-73 dager	524	7 %	50 %
74-90 dager	438	6 %	56 %
3 - <6 mndr	912	12 %	69 %
6 - <9 mndr	796	11 %	79 %
9 - <12 mndr	364	5 %	84 %
1 - <5 år	1 017	14 %	98 %
5 - <10 år	99	1,3 %	99,4 %
10-21 år	42	0,6 %	100 %
Totalt	7 403		

Gjennomsnittlig domslengden 233 døgn (230 i 2011)

Nyinnsettelse i fengsel

	Total		Dom		Varetekt		Forvaring		F.gr.soning		Bot	
	m	k	m	k	m	k	m	k	m	k	m	k
	9 343	963	4 997	526	3 606	329	2	0	12	1	726	107
M & K	10 306		5 523		3 935		2		13		833	

Interne endringer til

	1 875	146	1 577	125	25	0	11		78	3	184	18
M & K	2 021		1 702		25		11		81		202	

Nye oppdrag i fengsel totalt

	11 218	1 109	6 574	651	3 631	329	13	0	90	4	910	125
M & K	12 327		7 225		3 960		13		94		1 035	

Nyinnsettelse direkte på § 12-institusjon*

	143	36	126	26							17	10
M & K	179		152		0		0		0		27	

Hel gjennomføring elektronisk kontroll

	1 142	170	1 142	170								
M & K	1 312				0		0		0		0	

Totalt	11 361	1 145	6 700	677	3 631	329	13	0	90	4	927	135
M & K	12 506		7 377		3 960		13		94		1 062	

*Straffegjennomføringsloven § 12. Gjennomføring av straff i institusjon

Straffen kan i særlige tilfeller helt eller delvis gjennomføres ved heldøgnsopphold i institusjon dersom oppholdet er nødvendig for å bedre domfeltes evne til å fungere sosialt og lovlydig, eller andre tungtveiende grunner taler for det. Den domfelte skal kunne holdes tilbake mot sin vilje og hentes tilbake ved unnvikelse, om nødvendig med tvang og med bistand fra offentlig myndighet. Kriminalomsorgen skal ikke beslutte slik gjennomføring hvis sikkerhetsmessige grunner taler mot det eller det er grunn til å anta at domfelte vil unndra seg gjennomføringen.

Endret ved lov 15. juni 2001 nr. 64 (i kraft 1. januar 2002).

Nyinnsettelse i fengsel

	Total		Dom		Forvaring		F.gr.soning		Bot	
	m	k	m	k	m	k	m	k	m	k
	5 737	634	4 997	526	2		12	1	726	107
M & K	6 371		5 523		2		13		833	

Interne endringer til

	1 850	146	1 577	125	11		78	3	184	18
M & K	1 996		1 702		11		81		202	

Iverksatte oppdrag i fengsel totalt

	7 587	780	6 574	651	13		90	4	910	125
M & K	8 367		7 225		13		94		1 035	

Nyinnsettelse direkte på § 12-institusjon*

	143	36	126	26					17	10
M & K	179		152						27	

Hel gjennomføring elektronisk kontroll

	1 142	170	1 142	170						
M & K	1 312		1 312							

Samfunnsstraff

	2 036	401	2 036	401						
M & K	2 437		2 437							

Betinget dom med program mot ruspåvirket kjøring

	418	105	418	105						
M & K	523		523							

Narkotika domstol

	26	3	26	3						
M & K	29		29							

Betinget dom for øvrig

	6		6							
M & K	6		6							

Totalt	11 358	1 495	10 328	1 356	13		90	4	927	135
M & K	12 853		11 684		13		94		1 062	

*Straffegjennomføringsloven § 12. Gjennomføring av straff i institusjon

Straffen kan i særlige tilfeller helt eller delvis gjennomføres ved heldøgnsopphold i institusjon dersom oppholdet er nødvendig for å bedre domfeltes evne til å fungere sosialt og lovløydig, eller andre tungtveiende grunner taler for det. Den domfelte skal kunne holdes tilbake mot sin vilje og hentes tilbake ved unnvikelse, om nødvendig med tvang og med bistand fra offentlig myndighet. Kriminalomsorgen skal ikke beslutte slik gjennomføring hvis sikkerhetsmessige grunner taler mot det eller det er grunn til å anta at domfelte vil unndra seg gjennomføringen.

Endret ved lov 15. juni 2001 nr. 64 (i kraft 1. januar 2002).

	Varetekt			Dom			Sum			Totalt
	15 år	16 år	17 år	15 år	16 år	17 år	15 år	16 år	17 år	
2012										
Antall innsettelse	4	13	47		2	4	4	15	51	70
Antall personer. m+k (Alder ved 1. innsettelse)	3	8	35		2	3	3	10	38	51
Hvorav personer kun kv.										0
Direkte på § 12										0
2011										
Antall innsettelse	3	16	49			5	3	16	54	73
Antall personer. m+k (Alder ved 1. innsettelse)	3	14	36			5	3	14	41	58
Hvorav personer kun kv.	1		2			1	1		3	4
Direkte på § 12										0
2010										
Antall innsettelse	17	19	26		4	16	17	23	42	82
Antall personer	8	15	22		4	15	8	19	37	64
Direkte på § 12										1
2009										
Antall innsettelse	10	19	45	1	1	12	11	20	57	88
Antall personer	10	17	40	1	1	11	11	18	51	80
Direkte på § 12						1			1	1
2008										
Antall innsettelse	1	16	35		6	15	1	22	50	73
Antall personer	1	13	31		5	15	1	18	46	65
Direkte på § 12						3			3	3
2007										
Antall innsettelse	3	9	32		1	10	3	10	42	55
Antall personer	2	8	31		1	10	2	9	41	52
Direkte på § 12										0

Det kan være flere årsaker til at én person blir satt inn flere ganger i løpet av perioden.

- Pågrepelse for nye forhold
- Soning av ny dom
- Gjeninnsatt etter midlertidig plassering utenfor fengsel
- Innsatt på dom etter en tidligere varetekt i samme sak

Antall barn i fengsel*

	Gj.snitt	Maks	Min
15	0,4	1	0
16	3,9	6	1
17	6,8	15	2
Alle	11,1	22	3

*Basert på belegget hver onsdag i løpet av året.

Vedr. de tre 15 åringene:

1. Tilbrakte 2 døgn i politiarrest og 2 døgn i fengsel før utvisning.
2. Fengslet 2 ganger med hhv. to og fire døgn før utvisning. Ingen overnatting i politiarrest.
3. Ble først varetektsfengslet og så overført til domssoning. Forventet sittedag i fengsel 68 dager. (Fylte 16 år dagen etter pågripelsen. Fikk 4 måneders ubetinget dom).

Statsborgerskap	Sum m & k	Totalt		Dom		Varetekt		Forvaring		Bot	
		M	K	M	K	M	K	M	K	M	K
Afghanistan	74	71	3	15	1	55	2				1
Albania	61	57	4	8	1	49	3				
Algerie	99	98	1	13		82	1				3
Argentina	1	1		1							
Armenia	2	2				2					
Aserbajdsjan	1	1				1					
Bangladesh	3	3		1		2					
Belgia	6	5	1	1		4	1				
Belize	1	1				1					
Benin	2	2				2					
Bosnia-Hercegovina	11	10	1	7		3					1
Brasil	6	3	3	2	1	1	2				
Bulgaria	7	3	4	1	2	1	2				1
Burma	1	1									1
Burundi	3	3				2					1
Chile	16	15	1	2		10	1				3
Colombia	5	4	1	1		3	1				
Cuba	7	6	1	2		3	1				1
Danmark	44	43	1	24		14	1				5
Domenikanske republikk	2		2				1				
Ecuador	2	2		2							
Egypt	5	5				5					
Ekvatorial-Guinea	1	1		1							1
Elfenbenskysten	2	2				1					
Eritrea	22	17	5	8	2	6	2				3
Estland	33	32	1	8		23	1				1
Etiopia	14	14		5		7					2
Filippinene	3	2	1	1	1	1					
Finland	10	9	1	4	1	3					2
Forente arabiske emiratene	2	2		1		1					
Frankrike	16	16		7		9					
Gambia	33	33		7		24					2
Georgia	24	24		4		20					
Ghana	23	23		6		16					1
Guatemala	1	1		1							
Guinea	16	15	1	2		12	1				1
Guinea-Bissau	2	2				2					
Guyana, Republikken	1	1				1					
Hellas	2	2				2					
Hviterussland (Belarus)	10	10				10					
India	10	9	1	3		6	1				
Irak	134	131	3	52		76	3				3
Iran	48	47	1	17	1	24					6
Irland	3	3		1		1					1
Island	13	12	1	6	1	5					1
Israel	7	7				7					
Italia	9	9				9					
Jemen	3	3		1		2					
Jordan	1	1				1					
Kamerun	8	8		1		6					1
Kapp Verde	1	1				1					
Kasakhstan	2	2		1		1					
Kenya	4	4				2					2
Kina	3	3				3					
Kirgistan	1	1				1					
Kongo, Den demokr. republikken	4	4		1		2					1
Kongo, Republikken	4	4		2		2					
Korea	1		1				1				
Kosovo	16	16		4		11					1
Kroatia	5	5		4		1					
Kuwait	1	1				1					
Latvia	41	38	3	23		14	2				1
Libanon	3	3		1		2					
Liberia	14	14		3		11					

Statsborgerskap	Sum m & k	Totalt		Dom		Varetekt		Forvaring		Bot	
		M	K	M	K	M	K	M	K	M	K
Libya	40	40		2		36				2	
Litauen	320	304	16	78	5	219	11			7	
Makedonia	6	5	1	3		2	1				
Malaysia	2	2				2					
Mali	4	4				3				1	
Marokko	70	68	2	12		54	2			2	
Mauritania	2	2		1		1					
Mexico	2	1	1			1	1				
Moldova	5	5				5					
Mongolia	1		1				1				
Montenegro	2	2				1				1	
Myanmar	4	4		2		2					
Namibia	1	1				1					
Nederland	27	24	3	6	1	18	2				
Nepal	4	4		3		1					
New Zealand	1	1				1					
Niger	3	3		2		1					
Nigeria	151	130	21	8	2	122	19				
Norge	7 475	6 719	756	4 426	507	1 685	141	2		606	108
Pakistan	27	27		10		15				2	
Palestinsk territorie	24	23	1	3	1	18				2	
Peru	2	2				2					
Polen	415	395	20	119	2	262	17			14	1
Portugal	6	6		2		4					
Romania	331	250	81	14	2	227	78			9	1
Russland	43	39	4	16	1	20	3			3	
Rwanda	5	5		2		3					
Senegal	6	6		1		5					
Sentral-afrikanske rep.	1	1		1							
Serbia	18	17	1	6		11	1				
Sierra Leone	12	12		2		9				1	
Singapore	1	1		1							
Slovakia	8	8		2		6					
Slovenia	4	3	1	1		2	1				
Somalia	107	99	8	37	4	39	4			23	
Spania	23	18	5	2	1	16	4				
Sri lanka	12	12		2		9				1	
Storbritannia	32	30	2	12	1	16	1			2	
Sudan	4	4				3				1	
Sverige	127	115	12	54	8	53	1			8	3
Syria	21	18	3	5	1	12	2			1	
Sør Sudan	9	8	1	4		4	1				
Tanzania	2	2		2							
Thailand	6	2	4		2	1	2			1	
Togo	2	2		2							
Tsjekkkiske republikk	13	13		2		10				1	
Tunisia	37	36	1	2		33	1			1	
Turkmenistan	1	1				1					
Tyrkia	19	19		7		11				1	
Tyskland	21	20	1	9		10	1			1	
Uganda	3	3				3					
Ukraina	16	14	2	3	2	9				2	
Ungarn	12	12				12					
Usa	13	12	1	5	1	6				1	
Usbekistan	6	6		2		4					
Venezuela	1	1		1							
Vest-Sahara	7	7				7					
Vietnam	16	13	3	2		10	3			1	
Zimbabwe	2	2				2					
Østerrike	3	2	1	1	1	1					
Ikke klarlagt	21	17	4	1		14	4			2	
Statsløs	16	16		2		14					
Sum m& k	10 485	9 486	999	5 135	553	3 606	329	2		743	117
Sum m& k		10 485		5 688		3 935		2		860	
Andel norske statsborgere	71,3 %			88,4 %		48,4 %				0,2 %	
Norden samlet	73,1 %									1,2 %	

	Sum	Alder ved innsettelse										andel	
		15	16	17	18-20	21-24	25-29	30-39	40-49	50-59	60-69		> 69
Alkoholloven	1								1				
Alm. orden/fred	10				1		1	4	4				
Almenfarlig forbr.	4						1	3					
Bedrageri/utroskap	99				1	3	8	30	31	14	9	3	3,9%
Berus. under sjøtjeneste	1									1			
Brannstiftelse	18				1	2	7	3	4	1			0,7%
Dokumentforfalskning	23					1	6	10	3	1	2		0,9%
Drap	150				1	9	24	39	47	24	4	2	5,8%
Drapforsøk	7					2	2	2		1			
Drap-uaktsomt	9				3	2	1	2	1				
Falsk forklaring	4					1	1	1	1				
Forbrytelser mot personfrihet	9					2	3	2	1	1			
Heleri	33				2	1	4	16	8	2			1,3%
Kapring av skip eller luftfartøy	1								1				
Legemiddellogen	3							1	1		1		
Legemsbeskadigelse	254				28	63	55	64	30	12	2		9,9%
Legemsfornærmelse	72				3	18	16	14	15	5	1		2,8%
Ligningsloven	6								1	3	2		
Lovbrudd mot off. tjenestemann	22					5	5	7	5				0,9%
Merverdiavgiftsloven	2								1	1			
Miljøforbrytelser	1										1		
Motorvogn kjøring i ruset tilstand	93				3	9	14	19	20	19	3	6	3,6%
Narkotika	651				14	44	94	246	176	66	11		25,4%
Narkotika omsetning	38					4	6	16	8	3	1		1,5%
Pengefalskning	1						1						
Ran	207			1	21	65	62	39	18	1			8,1%
Sedelighet	150				1	18	13	26	42	24	20	6	5,8%
Skadeverk	7				1		1	3	2				
Tolloven	8						1		6	1			
Trusler	53				2	12	10	17	10	2			2,1%
Tyverier	230				11	30	40	79	57	13			9,0%
Underslag	19					2	1	2	5	6	2	1	0,7%
Utlendingsloven	3					1		1	1				
Utpressing	1							1					
Vegtrafikkloven	19				4	4	5	4	1	1			0,7%
Vold	56			1	3	10	10	13	13	5	1		2,2%
Voldtekt	177		1		7	25	32	50	28	20	13	1	6,9%
Våpenloven	4						1	2	1				
Økonomisk kriminalitet	19							4	9	3	3		0,7%
Annet	100				1	3	8	34	34	13	7		3,9%
Sum	2 565	0	1	2	108	336	433	754	586	243	83	19	

*Ved flere lovbruddskategorier er det den med lengst strafferamme som registreres.

**Inkl. foregrepet soning og forvaring

Statsborgerskap/innsattkategori i fengsel - Pr. 30.09.2012

	<u>Sum</u>	<u>Totalt</u>		<u>Dom</u>		<u>Varetekt</u>		<u>Bot</u>	
	m & k	m	k	m	k	m	k	m	k
Afghanistan	23	22	1	13		9	1		
Albania	21	20	1	10		10	1		
Algerie	27	27		10		17			
Argentina	1	1		1					
Armenia	2	2		2					
Aserbajdsjan	1	1				1			
Belgia	6	6		2		4			
Benin	1	1				1			
Bolivia	1	1				1			
Bosnia-Hercegovina	6	6		5		1			
Brasil	1		1					1	
Bulgaria	5	4	1	4				1	
Burma	1	1		1					
Canada	1	1		1					
Chile	18	17	1	11	1	5		1	
Colombia	1	1		1					
Cuba	3	2	1	1	1	1			
Danmark	18	18		13		5			
Domenikanske Republikk, Den	3	2	1	2				1	
Tsjekkiske Republikk, Den	3	3				3			
Egypt	4	4		3		1			
Elfenbenskysten	1	1		1					
Eritrea	6	6		5		1			
Estland	12	12		5		7			
Etiopia	4	4		3		1			
Filippinene	1	1		1					
Finland	3	3		2		1			
Frankrike	5	5		5					
Gambia	12	12		7		5			
Georgia	7	7		2		5			
Ghana	8	8		5		3			
Guinea	3	3				3			
Guinea-Bissau	2	2		1		1			
India	2	2				2			
Irak	49	49		36		13			
Iran	25	24	1	17	1	5		2	
Island	6	6		4		2			
Israel	1	1		1					
Italia	3	3		1		2			
Jordan	2	2		1		1			
Jugoslavia	1	1		1					
Kamerun	2	1	1		1	1			
Kasakhstan	1	1		1					
Kina	2	2		2					
Kongo	1	1				1			
Kosovo	20	20		17		3			
Kroatia	1	1		1					
Laos	1	1				1			
Latvia	11	11		4		7			
Libanon	1	1				1			
Liberia	12	12		5		7			

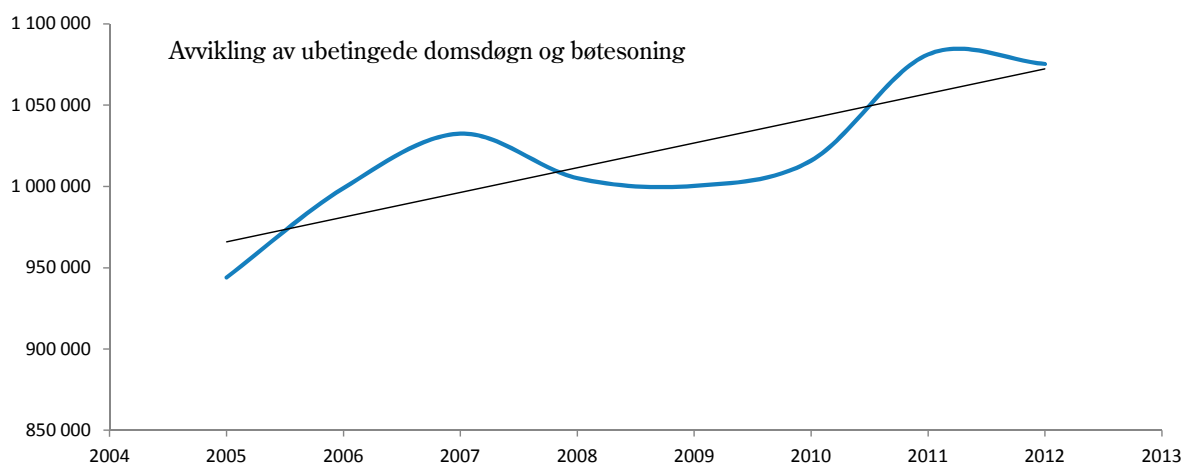
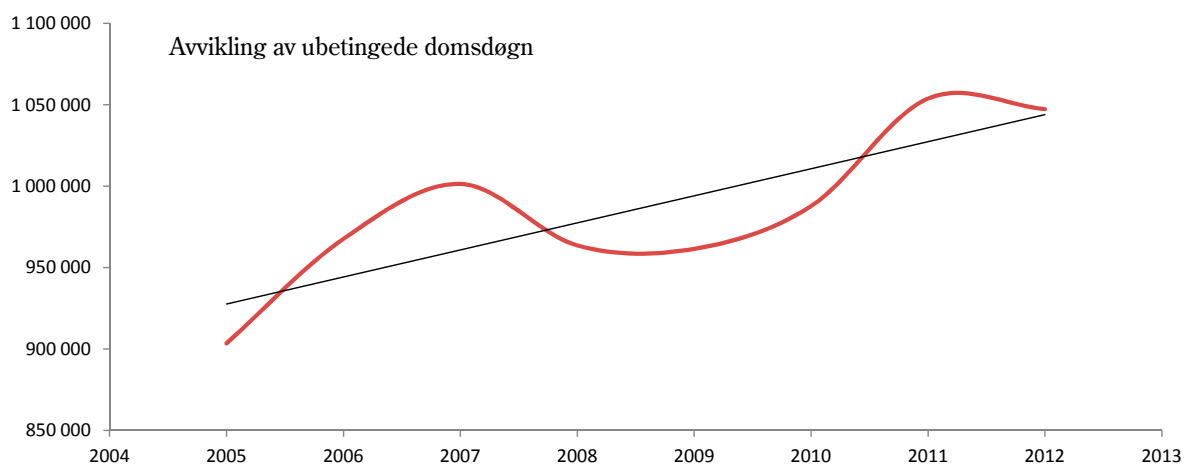
	<u>Sum</u>		<u>Totalt</u>		<u>Dom</u>		<u>Varetekt</u>		<u>Bot</u>	
	m & k		m	k	m	k	m	k	m	k
Libya	12		12		1		11			
Litauen	125		121	4	38	1	83	3		
Makedonia	5		4	1	2		2	1		
Malaysia	3		2	1		1	2			
Mali	1		1		1					
Marokko	25		24	1	14		10	1		
Mauritania	1		1		1					
Moldova	3		3		1		2			
Montenegro	2		2				1		1	
Myanmar	3		3		2		1			
Nederland	30		28	2	11	2	17			
Niger	2		2		2					
Nigeria	82		77	5	41		35	5	1	
Norge	2453		2322	131	1905	98	381	28	36	5
Pakistan	12		12		8		4			
Palestinsk territorie	9		8	1	4	1	4			
Polen	122		119	3	48		71	3		
Portugal	5		3	2	2	2	1			
Republikken Guyana	1		1				1			
Romania	97		73	24	27		46	24		
Russland	15		15		9		6			
Rwanda	3		3				3			
Serbia	23		23		19		4			
Sierra Leone	4		4		1		3			
Slovakia	5		5		2		3			
Slovenia	4		3	1	1		2	1		
Somalia	53		53		41		10		2	
Spania	10		6	4	2	1	4	3		
Sri lanka	8		8		5		3			
Storbritannia	11		11		5		6			
Sudan	1		1				1			
Sveits	1		1		1					
Sverige	33		32	1	23	1	9			
Syria	8		7	1	1		6	1		
Sør Sudan	2		2				2			
Thailand	1		1				1			
Togo	3		3		2		1			
Tsjekkoslovakia	1		1		1					
Tunisia	9		9		5		3		1	
Tyrkia	8		7	1	4	1	3			
Tyskland	17		16	1	9	1	7			
Uganda	1		1				1			
Ukraina	2		1	1		1	1			
Ungarn	17		15	2	7	2	8			
Usa	2		1	1	1	1				
Usbekistan	3		3		3					
Vest-Sahara	5		5				5			
Vietnam	8		6	2	2	2	4			
Zimbabwe	3		3		1		1		1	
Østerrike	2		2		1		1			
Statsløs	8		8		6		2			
Ikke klarlagt	8		8		2		6			
Sum	3624		3425	199	2470	119	910	75	45	5
Sum m & k			3624		2589		985		50	

Avviklede døgn

I fengsel	2005	2006	2007	2008	2009	2010	2011	2012
Dom/foregrepet soning	833 543	891 049	918 625	875 066	855 677	877 756	929 228	912 555
Forvaring	22 772	25 305	27 211	26 718	25 641	25 762	27 952	30 085
<u>Utenfor fengsel</u>								
§ 16	2 651	2 831	6 806	7 945	7 268	6 313	8 543	8 371
§ 12	38 260	41 484	42 059	44 991	41 614	40 777	45 687	41 529
Annet utenfor fengsel	6 231	6 970	6 675	6 205	7 143	5 502	6 435	5 901
EK				2 672	24 163	31 646	35 952	48 861
Totalt	903 458	967 639	1 001 375	963 597	961 506	987 755	1 053 797	1 047 302

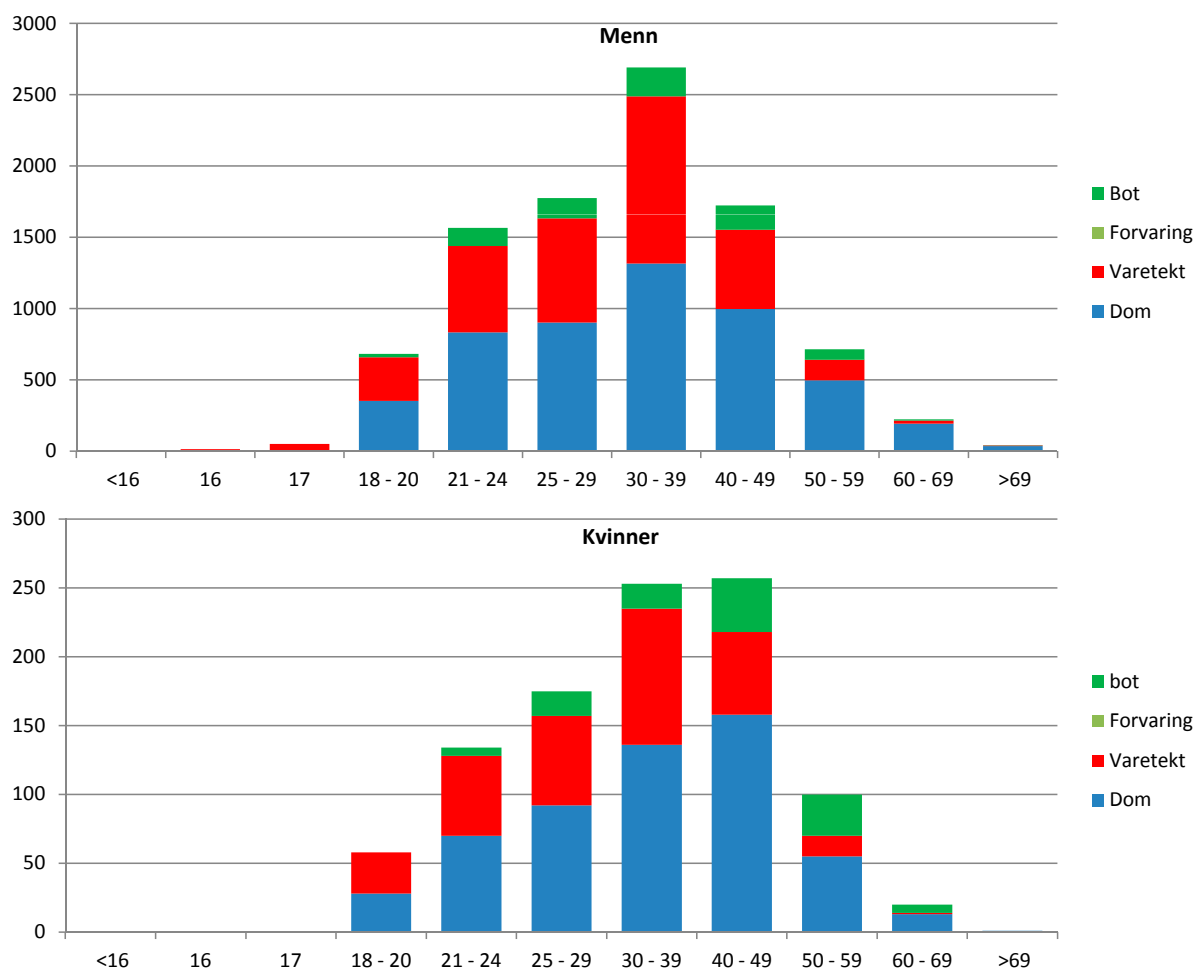
Bøtesoning i fengsel	37 551	28 021	27 422	37 200	34 847	25 696	24 944	25 748
Bøtesoning utenfor fengsel	2 989	3 292	3 654	4 315	3 997	2 420	2 413	2 269
Totalt	40 540	31 313	31 076	41 515	38 844	28 116	27 357	28 017

Dom og bøtesoning	943 998	998 952	1 032 451	1 005 112	1 000 350	1 015 871	1 081 154	1 075 320
--------------------------	----------------	----------------	------------------	------------------	------------------	------------------	------------------	------------------



Alders-intervall	Total		Dom		Varetekt		Forvaring		Foregripet soning		Bot	
	m	k	m	k	m	k	m	k	m	k	m	k
<16	4				4							
16	15		2		13							
17	51		4		47							
18 - 20	682	64	352	28	307	30					23	6
21 - 24	1565	146	834	70	605	58					126	18
25 - 29	1774	175	898	91	730	65			5	1	141	18
30 - 39	2690	274	1 312	136	1 172	99			5		201	39
40 - 49	1723	248	997	158	554	60	1		1		170	30
50 - 59	715	76	496	55	144	15	1		1		73	6
60 - 69	223	14	192	13	23	1					8	
>69	42	1	36	1	5						1	
	9 484	998	5 123	552	3 604	328	2		12	1	743	117
M & K	10 482		5 675		3 932		2		13		860	
Andel			54,1 %		37,5 %				0,1 %		8,2 %	

Avvik: Denne tabellen viser for høye verdier. Årsaken er kjent, men f.t. kan ikke pålitelige rettelse foretas. Avviket er på c. +1,7 %
Med forbehold om at avviket er kjent anses det som forsvarlig å vise tabellen. Tall for alle under 18 år er korrekte



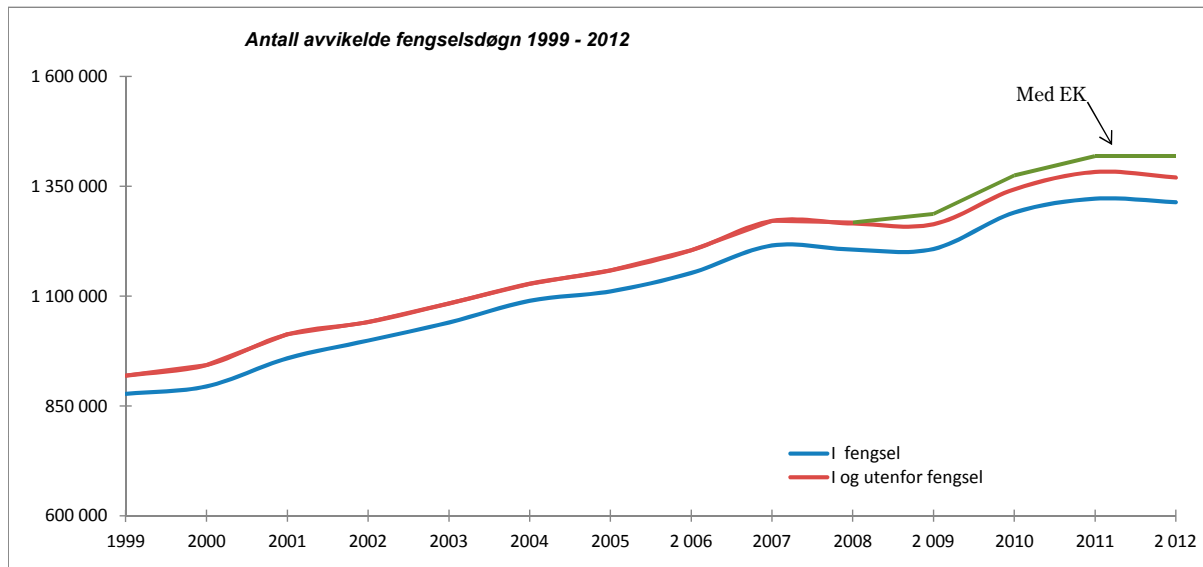
I begge diagrammer er dom og foregripet soning slått sammen

	2008			2009			2010			2011			2012		
	i fengsel	utenfor	EK	i fengsel	utenfor	EK	i fengsel	utenfor	EK	i fengsel	utenfor	EK	i fengsel	utenfor	EK
sum	1 206 269	59 149	2 665	1 207 778	56 213	22 995	1 290 670	52 603	31 646	1 322 110	60 665	35 952	1 314 209	55 801	48 861
Endring fra året før				1,5 %			6,8 %			3,2 %			0,01 %		
Belegg i fengsel	93,0 %			92,9 %			95,5 %			95,5 %			94,5 %		

Belegg = antall døgn i fengsel/aktuell kapasitet*100

EK = elektronisk kontroll

Begrepet "utenfor fengsel" omfatter primært soning etter straffegjennomføringsloven § 12 og i mindre grad § 13 og § 16. 1 ledd



Utenlandske statsborgere som er dømt til ubetinget fengselsstraff i Norge, kan overføres til fortsatt soning i hjemlandet. En forutsetning for en slik overføring er at mottakerlandet godtar det. En soningsoverføring kan skje med eller uten domfeltes eget samtykke. Når man sender anmodning om overføring til domfeltes hjemland, må det være minst 6 måneder igjen av straffegjennomføringen. En overføring er også betinget av at det straffbare forholdet domfelte er dømt for i Norge, også er straffbart i mottakerlandet. Hjemmelsgrunnlaget for soningsoverføring er den europeiske overføringskonvensjonen av 21. mars 1983 og tilleggsprotokollen til denne av 18. desember 1997, jf. lov om overføring av domfelte av 20. juli 1991 nr. 67.

Det ble i 2011 inngått bilaterale avtaler med Romania, Latvia og Litauen om soningsoverføring. Avtalene med Latvia og Romania trådte i kraft våren 2012, mens avtalen med Litauen enda ikke er trådt i kraft for Litauens del. I løpet av 2012 ble 48 domfelte fra 13 forskjellige land overført til soning i hjemlandet.

48 domfelte ble overført til soning i 13 forskjellige land i Europa.

Land	Antall overføringer	Innsparte fengselsdøgn*
Nederland	13	8 381
Litauen	13	9 884
Polen	5	4 648
Tyskland	3	3 659
Latvia	1	190
Storbritannia	1	523
Østerrike	1	257
Romania	5	1 861
Frankrike	2	417
Bulgaria	1	359
Tsjekkia	1	38
Ungarn	1	538
Belgia	1	2 291
Sum	48	33 046

*Innsparte fengselsdøgn er differansen mellom tidspunktet for forventet prøveløslatelse ved 2/3-tid og datoen for uttransportering til hjemlandet. Dette tilsvarer den tiden domfelte ville ha hatt igjen å sone i Norge, forutsatt at vedkommende ville bli løslatt på prøve ved 2/3-tid. **Til sammen utgjorde det en overføring av 33 046 fengselsdøgn som tilsvarer ca. ett årsbruk av 96 fengselsplasser i et fengsel med normal drift (94 %).** Gjennomsnittlig innsparte døgn var på 688.

Elektronisk kontroll

Et prøveprosjekt med elektronisk kontroll ble iverksatt 1. september 2008

Helgjennomføring:

(Dvs. hele dommen planlegges sonet med ek)

	Oslo og Akershus	Hedmark og Oppland	Vestfold	Agder	Rogaland	Hordaland	Sogn og Fjordane	Troms	Totalt
Søknader mottatt regionskontoret	812	191	193	238	435	280	60	151	2 360
Søknader avslått uten vurdering fra friomsorgen (EK)	170	34	42	59	139	39	12	47	542
Søknader avslått etter vurdering friomsorgen (EK)	119	15	28	29	30	30	5	25	281
Søknader innvilget	377	119	145	146	208	182	49	98	1 324
Innvilgelser omgjort før iverksettelse	1		2		4			2	9
Staffegjennomføring/elektronisk kontroll iverksatt	376	117	145	139	210	178	49	98	1 312
Delgjennomføring:									
Søknader mottatt regionskontoret	105	30	53	31	84	69	9	27	408
Søknader avslått uten vurdering fra friomsorgen (EK)	11		4	4	13	6		4	42
Søknader avslått etter vurdering friomsorgen (EK)	44	7	27	9	47	28	3	13	178
Søknader innvilget	44	12	23	21	35	26	4	13	178
Innvilgelser omgjort før iverksettelse			1		1				2
Domfelte overført fra fengsel - ek iverksatt	46	11	23	19	36	25	3	12	175
Oppsummert									Sum
Antall mottatte søknader*	917	221	246	269	519	349	69	178	2 768
Antall innvilgede søknader*	421	131	168	167	243	208	53	111	1 502
Antall iverksatte	422	128	168	158	246	203	52	110	1 487
Antall avbrutte dommer	30	10	5	9	13	10	1	3	81
Straffegjennomføring med EK fullført	397	121	159	147	221	199	51	107	1 402
Antall avsluttede EK	427	131	164	156	234	209	52	110	1483

I alt 48 861 ubetingede fengselsdøgn med elektronisk kontroll ble avvirket i 2012, som tilsvarer ett års bruk av 142 plasser i et fengsel med normal drift (94% belegg).

*NB. Forkskjellen mellom motatte og innvilgede søknader skal ikke være lik antall avslag. Ved årsskiftet var det et ukjent antall mottatte søknader som ikke var ferdigbehandlet.

Avslutningsårsak

Total utgatte	DØD	Utgatte minus død	Avbrutt		Fullført					Andel fullførte	
					LSAM	LUET	LØ23	LØET	OV16		Sum
1 483	3	1 480	81		3	16	179	1 195	9	1 402	94,5 %

LUET = Løslatt kort tid før endt tid. LØ23 = Løslatt på prøve etter 2/3 tid

LØET = Løslatt ved endt tid. OV16 = Overført strgj. § 16. LSAM = løslatt til gjennomføring av samfunnsstraff

Soning utenfor fengsel etter straffegjennomføringsloven § 12

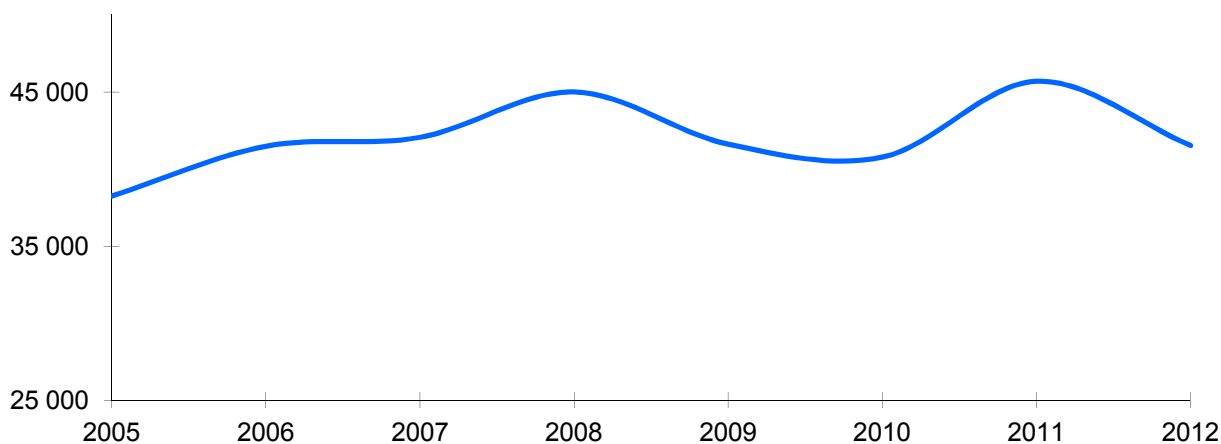
Overføringer og direkte innsettelse i § 12 institusjon

	2005	2006	2007	2008	2009	2010	2011	2012
Menn	238	244	199	227	263	259	314	253
Kvinner	16	25	19	21	32	28	26	20
Overføring totalt	254	269	218	248	295	287	340	273
Innsatt direkte på § 12 -m	141	144	197	204	194	184	152	143
Innsatt direkte på § 12 -k	43	26	42	53	52	40	34	36
Sum direkte innsettelse på § 12	184	170	239	257	246	224	186	179
Påbegynte § 12-opphold totalt	438	439	457	505	541	511	526	452

Antall fengselsdøgn på § 12

	2005	2006	2007	2008	2009	2010	2011	2012
Menn	34 474	37 137	37 835	40 150	35 651	35 981	41 343	37 013
Kvinner	3 786	4 347	4 224	4 841	5 963	4 796	4 344	4 516
Totalt	38 260	41 484	42 059	44 991	41 614	40 777	45 687	41 529

Fengselsdøgn på institusjon etter Straffegjennomføringsloven § 12



Antall fengselsdøgn etter type institusjon 2012

<u>Fretex Norge AS</u>	<u>Evangeliesenter</u>	<u>Andre</u>	<u>Sum</u>
6 850	776	33 903	41 529

Soning utenfor fengsel etter straffgjennomføringsloven § 16 første ledd

Antall overføringer til § 16 første ledd

	2005	2006	2007	2008	2009	2010	2011	2012
Menn	25	13	60	62	62	56	81	61
Kvinner	0	3	4	5	9	9	10	7
Overføring totalt	25	16	64	67	71	65	91	68

Antall fengselsdøgn på § 16 første ledd

Menn	2 651	2 658	6 343	7 488	6 721	5 742	7 538	7 692
Kvinner	0	173	501	457	547	571	1 005	679
	2 651	2 831	6 844	7 945	7 268	6 313	8 543	8 371

Lov om gjennomføring av straff mv. (straffgjennomføringsloven)

§ 16. Gjennomføring av straff utenfor fengsel

Dersom det er hensiktsmessig for å sikre en fortsatt særlig positiv utvikling og motvirke ny kriminalitet, kan kriminalomsorgen overføre domfelte til gjennomføring av straffen utenfor fengsel med særlige vilkår når halvdelen av straffetiden er gjennomført. Kriminalomsorgen skal alltid vurdere om vilkårene for å overføre domfelte under 18 år til gjennomføring av straffen utenfor fengsel er oppfylt når halvdelen av straffetiden er gjennomført. Overføring skal ikke besluttes dersom formålet med straffen eller hensynet til en sikkerhetsmessig forsvarlig gjennomføring taler mot det.

		<u>Fengselsdøgn</u>		<u>Nye bøtesoning</u>		
				<u>totalt</u>	<u>kun i fengsel</u>	
2012	F. Døgn i fengsel	25 748		Nyinnsettelse i	833	
	F. Døgn utenfor	2 263		Nyinnsettelse u	27	
				Endring i innsattkategori	337	
	Totalt	28 011		Totalt	1 197	1 170
	Andel av alle f. døgn	2,1 %				
2011	F. Døgn i fengsel	24 944		Nyinnsettelse i	852	
	F. Døgn utenfor	2 413		Nyinnsettelse u	35	
				Endring i innsattkategori	345	
	Totalt	27 357		Totalt	1 232	1 197
	Andel av alle f. døgn	2,1 %				
2010	F. Døgn i fengsel	25 696		Nyinnsettelse i	879	
	F. Døgn utenfor	2 420		Nyinnsettelse u	27	
				Endring i innsattkategori	359	
	Totalt	28 116		Totalt	1 265	1 238
	Andel av alle f. døgn	2,2 %				
2009	F. Døgn i fengsel	34 847		Nyinnsettelse i	1 182	
	F. Døgn utenfor	3 997		Nyinnsettelse u	17	
				Endring i innsattkategori	462	
	Totalt	38 843		Totalt	1 661	1 644
	Andel av alle f. døgn	3,1 %				
2008	F. Døgn i fengsel	37 200		Nyinnsettelse i	1 220	
	F. Døgn utenfor	4 315		Nyinnsettelse u	90	
				Endring i innsattkategori	621	
	Totalt	41 515		Totalt	1 931	1 841
	Andel av alle f. døgn	3,3 %				
2007	F. Døgn i fengsel	27 422		Nyinnsettelse i	870	
	F. Døgn utenfor	3 654		Nyinnsettelse u	55	
				Endring i innsattkategori	576	
	Totalt	31 076		Totalt	1 501	1 446
	Andel av alle f. døgn	2,4 %				
2006	F. Døgn i fengsel	28 021		Nyinnsettelse i	862	
	F. Døgn utenfor	3 292		Nyinnsettelse u	54	
				Endring i innsattkategori	574	
	Totalt	31 313		Totalt	1 490	1 436
	Andel av alle f. døgn	2,6 %				
2005	F. Døgn i fengsel	37 551		Nyinnsettelse i	1 203	
	F. Døgn utenfor	2 989		Nyinnsettelse u	46	
				Endring i innsattkategori	583	
	Totalt	40 541		Totalt	1 832	1 786
	Andel av alle f. døgn	3,5 %				
2004	F. Døgn i fengsel	16 532		Nyinnsettelse i	479	
	F. Døgn utenfor	933		Nyinnsettelse u	17	
				Endring i innsattkategori	333	
	Totalt	17 466		Totalt	829	812
	Andel av alle f. døgn	1,5 %				

Tabellene nedenfor viser avsluttede saker etter avslutningskode. Det finnes mange forskjellige avslutningskoder, men for enkelhets skyld er en del slått sammen i tabellene. Fire kategorier er trukket fra før beregninger foretas: 1-(AUB) som gjelder avbrutte saker grunnet forhold før iverksettelsen. 2-(DØD) Dødsfall under gjennomføringsperioden. 3-(AOV) Opphevet møteplikt ved prøveløslatelse er heller ikke med da denne koden kan velges både i negative og positive tilfeller. Dvs. møteplikt kan oppheves i tilfelle brudd og i tilfeller hvor videre kontroll ikke anses som nødvendig. 4. Benådet

Den ideelle situasjonen er der hvor alle saker er avsluttet etter endt tid uten brudd (FUB). Fullført med brudd kan også fortolkes som til dels vellykket i og med at de fleste av disse har blitt avsluttet ved endt tid da bruddet ikke er å anse som såpass alvorlig at saken måtte avsluttes tidlig.

Per region

	Total	Avbrutt				Utgåtte korrigert	Fullført			Andel fullførte	
	utgåtte	AUB	DØD	AOV	BEN		med brudd	uten brudd	Sum	Totalt	Uten brudd
Øst	718	2	2	3		711	252	459	655	92 %	65 %
Nordøst	610	2	5	1		602	211	391	494	82 %	65 %
Sør	595	5	3	0		587	170	417	499	85 %	71 %
Sørvest	700	4	4	1		691	192	499	625	90 %	72 %
Vest	534	1	5	2		526	101	425	471	90 %	81 %
Nord	824	1	7	3		813	168	645	738	91 %	79 %
Sum	3 981	15	26	10	0	3 930	1 094	2 836	3 482	89 %	72 %

Per kategori

	Total utgåtte	Avbrutt				Utgåtte korrigert	Fullført			Andel fullførte	
		AUB	DØD	AOV	BEN		med brudd	uten brudd	Sum	Totalt	Uten brudd
Bet. dom med ND	32	0	0	0		32	5	27	9	28 %	84 %
Prog. mot ruspåvirket*	579	3	10	0		566	133	433	495	87 %	77 %
Betinget dom for øvrig	10	0	0	0		10	1	9	8	80 %	90 %
Forvaring	9	0	0	0		9	3	6	9	100 %	67 %
§ 16.1	81	0	0	0		81	7	74	79	98 %	91 %
Prøveløslatt	804	1	5	10		788	191	597	721	91 %	76 %
Samfunnsstraff	2 469	11	11	0		2 447	754	1 693	2 161	88 %	69 %
Sum	3 984	15	26	10	0	3 933	1 094	2 839	3 482	89 %	72 %

*Betinget dom med program mot ruspåvirket kjøring

FUB = fullført uten brudd. FMK = Fullført med ny kriminalitet. FMB = Fullført med brudd på særvilkår
 FBV = brudd på vilkår, prøveløslatelse og samfunnsstraff. AUB = avbrutt grunnet forhold før iverksettelsen.
 FKV = Fullført med brudd og ny kriminalitet. DØD = dødsfall under gjennomføringsperioden.
 AOV = Opphevet vilkår om møteplikt

Fra St.prp. 1 S (2011-2012) *Kriminalomsorgen har en målsetning om at straffegjennomføring skal påbegynnes senest 60 dager etter at rettskraftig dom er mottatt.* F.t er det ikke mulig å måle medgått tid i hver enkel sak eller i gjennomsnitt. Dommer som ikke er iverksatt innen 60 dager og hvor det ikke er innvilget soningsutsettelse, telles i soningskøen.

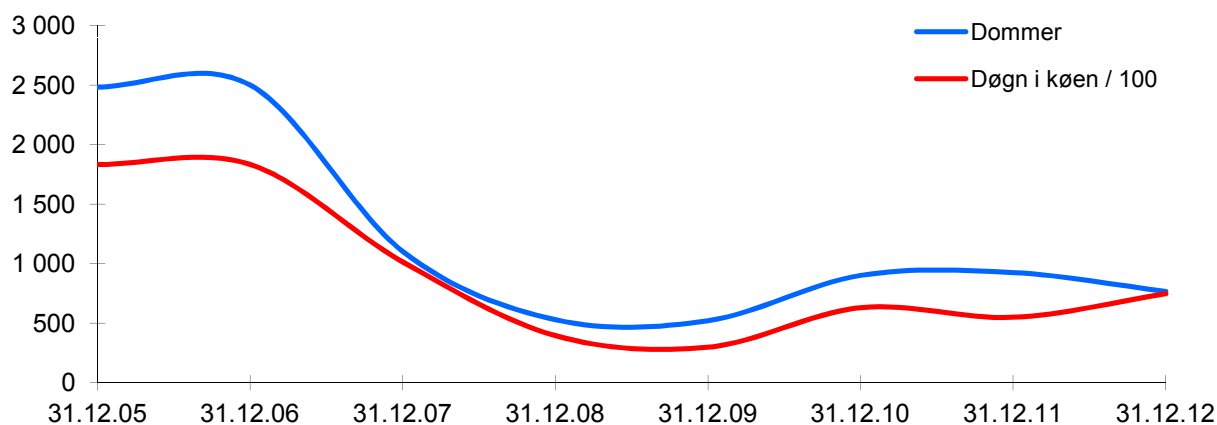
Antall ubetingede fengselsdommer i køen

Region	31.12.05	31.12.06	31.12.07	31.12.08	31.12.09	31.12.10	31.12.11	31.12.12
Øst	380	584	260	118	194	118	82	46
Nordøst	458	443	196	98	73	115	82	45
Sør	327	353	194	85	42	90	128	80
Sørvest	355	499	165	128	163	281	269	287
Vest	716	353	146	54	22	203	278	251
Nord	247	267	142	47	28	95	87	60
Totalt	2 483	2 499	1 103	530	522	902	926	768

Antall fengselsdøgn i køen

Region	31.12.05	31.12.06	31.12.07	31.12.08	31.12.09	31.12.10	31.12.11	31.12.12
Øst	21 914	39 453	14 868	6 144	7 629	8 340	3 856	9 938
Nordøst	38 822	33 876	21 488	10 134	9 268	9 749	4 954	5 711
Sør	28 489	35 012	35 063	6 118	3 251	8 013	9 452	12 332
Sørvest	25 262	32 363	8 727	10 857	6 809	19 688	14 738	18 348
Vest	47 684	22 738	11 492	4 784	2 094	11 837	15 786	21 244
Nord	21 138	19 916	9 858	1 682	913	5 506	6 282	7 282
Totalt	183 309	183 358	101 496	39 719	29 964	63 133	55 068	74 855

Soningskø utvikling 2004 - 2011

Antall samfunnsstraffdommer i køen

Region	31.12.07	31.12.08	31.12.09	31.12.09	31.12.10	31.12.11	31.12.12
Øst	37	50	4	4	19	11	14
Nordøst	5	3	1	1	8	6	6
Sør	13	40	3	3	17	9	4
Sørvest	32	15	9	9	7	5	22
Vest	9	8	5	5	10	4	13
Nord	5	12	15	15	7	4	7
Totalt	101	128	37	37	68	39	66

Region	Øst	Nordøst	Sør	Sørvest	Vest	Nord	Totalt
Rømning fra lukket fengsel					3	1	4
Antall rømningstilfeller lukket fengsel	0	0	0	0	2	1	3
Rønningsforsøk fra lukket fengsel	2				2		4
Unnvikelse fra åpent område ved lukket	1		1	2			4
Forsøk på unnvikelse fra åpent område v/lukket					1		1
Rømning fra fremstilling lukket fengsel	3			1	1		5
Forsøk på rømning fra fremst. lukket fengsel		1		1			2

Antall gjennomførte fremstillinger lukket fengsel	6 981	1 373	1 152	2 981	2 904	1 965	17 356
Antall gjennomførte fremstillinger åpent fengsel	4 016	11 497	10 346	4 722	5 120	10 003	45 704

Unnvikelse fra åpent fengsel	9	13	17	12	10	3	64
Forsøk på unnvikelse fra åpent fengsel	2	1	1				4
Unnvikelse fra fremstilling åpent fengsel	1	0	1	1	1	0	4
Forsøk på unnvikelse fra fremst. åpent fengsel	0	0	0	1	0	0	1

Uteblivelse fra permisjon lukket/åpent	8	9	17	12	12	5	63
Uteblivelse fra frigang lukket/åpent	1	0	0	2	0	0	3
Antall permisjoner lukket/åpent	8 578	2 088	6 894	4 644	7 166	6 661	36 031
Antall innvilgede på frigang lukket/åpent	166	63	71	70	132	448	950

Rømning og unnvikelser. 2006 - 2012	<u>2006</u>	<u>2007</u>	<u>2008</u>	<u>2009</u>	<u>2010</u>	<u>2011</u>	<u>2012</u>
Antall innsatte som har rømt	1	3	4	4	5	3	4
Unnvikelse fra åpen	40	45	27	90	58	78	64
Uteblitt fra permisjon	74	69	72	64	58	68	63
Rømt fra fremstilling	7	8	4	11	7	7	5

Innvilgede permisjoner og fremstillinger. Utvikling 2006 - 2012	<u>2006</u>	<u>2007</u>	<u>2008</u>	<u>2009</u>	<u>2010</u>	<u>2011</u>	<u>2011</u>
Fremstilling fra lukket	18 006	17 640	17 278	16 812	21 844	19 106	17 356
Fremstilling fra åpen	29 793	32 916	37 315	43 286	45 614	37 315	45 704
Permisjoner	26 578	34 520	32 651	30 090	30 704	37 315	36 031

