

NILF_s virksomhet i 2012



NILF

Norsk institutt for
landbruksøkonomisk forskning

NILFS VIRKSOMHET I 2012 – Norsk institutt for landbruksøkonomisk forskning.
DIREKTØR: Ivar Pettersen. SIDEUTLEGGER: Siri Fauske. DESIGNMAL: Studio 3.
POSTADRESSE: Postboks 8024 Dep, 0030 Oslo. KONTORADRESSE: Storgata 2-4-6
TELEFON: 22 36 72 00. FAKS: 22 36 72 99. E-POST: postmottak@nilf.no / INTERNETT: www.nilf.no

Innhold

KORT OM NILF

SIDE 4

NILF IN BRIEF

SIDE 5

NILFs STRATEGI

SIDE 6

STYRETS BERETNING

SIDE 8

FRA NILFs FORSKNING OG UTREDNING

SIDE 12

ÅRSREGNSKAP 2012

SIDE 20

RESULTATREGNSKAP

SIDE 20

BALANSE

SIDE 21

PROSJEKTER, PUBLISERINGER, FOREDRAG,
SEMINARER M.M.

SIDE 22

PERSONALET

SIDE 36

NILFs PUBLIKASJONER OG MATERIELL

SIDE 38

NILF I MEDIA 2012

SIDE 39

ADRESSER

SIDE 40

O I

NILF I 2012

Kort om NILF



FOTO: ©KJELL OLAV PETERSEN

Norsk institutt for landbruksøkonomisk forskning (NILF) er et uavhengig statlig forskningsinstitutt tilknyttet Landbruks- og matdepartementet. Instituttet er organisert som statlig forvaltningsorgan med særskilte fullmakter. Instituttet ble etablert i 1986 gjennom sammenslåing av daværende Norges landbruksøkonomiske institutt og Sekretariatet for Budsjettnemnda for jordbruket. De to forløperne var etablert henholdsvis 1947 og 1948.

Nåværende organisasjonsform ble innført i 1997. Instituttets vedtekter ble vedtatt av Landbruks- og matdepartementet 7. mars 2008. Paragraf 1 i vedtektene fastslår at: «NILF skal være et forsknings-, utrednings- og dokumentasjonsinstitutt på høyt faglig nivå og ledende innen foretaks- og næringsøkonomi i landbruk og landbruksbasert industri». Videre sier samme paragraf at «Instituttet skal ha en fri og uavhengig stilling i alle faglige spørsmål».

Instituttets øverste organ er styret, oppnevnt av Landbruks- og matdepartementet. Styret tilsetter direktør og «arbeider for at instituttet bevarer sin faglige uavhengighet og har kvalitet, effektivitet og relevans som premisser for sitt arbeid» (fra vedtekter, § 4.2.).

NILF har en stab på 76 personer, som i 2012 utførte vel 62 årsverk. Omsetningen var på 54,632 mill. kroner i 2012. NILF utfører årlige, forvaltningsrettede oppgaver finansiert av Landbruks- og mat-

departementets budsjett, og som i 2012 beløp seg til vel 23 mill. kroner. I tillegg mottok NILF grunnbevilgning fra Norges forskningsråd på 11,842 mill. kroner i 2012. Den resterende omsetning dreier seg om konkurranseutsatt forskning og utredning, blant annet fra ulike programmer i Forskningsrådet, Fondet for forskningsavgifter på landbruksprodukt, Forskningsmidler over jordbruksavtalen, offentlige institusjoner, næringslivsorganisasjoner og fra bedrifter.

Virksomheten er organisert i fire avdelinger: Avdeling for forskning, som utfører forskning angående landbrukets foretaksøkonomi og produktivitet, matvaresektoren, nasjonal- og internasjonal landbruks- og matpolitikk, bygdeutvikling og miljø- og ressursøkonomi; Avdeling for utredning, som gjennomfører utredninger og analyser om økonomiske og politiske rammebetingelser og utviklingstrekk i matvareindustri, dagligvarehandel, havbruk og landbruk; Avdeling for statistikk og analyse, som utarbeider foretaks- og sektorøkonomisk dokumentasjon og analyser for landbruket, herunder ansvaret for Driftsgranskinger i jord- og skogbruk og sekretariatet for Budsjettnemnda for jordbruket; Avdeling for administrasjon, som har ansvaret for de interne administrative funksjonene, herunder personalet, det daglige arbeidet med NILFs regnskap, IKT og informasjon.

NILF har kontorer i Oslo, Bergen, Trondheim og Bodø.

Styremedlemmer og ledelse:

NILFs styre pr. 31.12.2012:
Styreleder, adm.dir. Gudbrand Kvaal
Ass.landbruksdirektør Åse M. Vaag
Forskningsleder Marit S. Haugen (erstattet av seniorforsker Oddveig Storstad pr. januar 2013)
Konserndirektør Håkon Mageli
Professor Odd Magne Harstad
Kontorsjef Heidi Knutsen (erstattet av forsker Karen Refsgaard pr. januar 2013)
Forsker Frode Veggeland

Varamedlemmer til styret:

Direktør Roald Gulbrandsen
Landbruksdirektør Morten Ingvaldsen
Førsteamanuensis Gro Ladegård (erstattet av kommunikasjonssjef Bjørg Bruset pr. januar 2013)
Forsker Klaus Mittenzwei (erstattet av seniorrådgiver Torbjørn Haukås pr. januar 2013)
Førstekonsulent Irene Grønningsæter (erstattet av forsker Anna Birgitte Milford pr. januar 2013)

NILFs ledelse pr. 31.12.2012:

Direktør Ivar Pettersen
Avdelingsdirektør Sjur Spildo Prestegard
Avdelingsdirektør Kjell Bjarte Ringøy
Avdelingsdirektør Lars Johan Rustad
Avdelingsdirektør Per Christian Rålm

02

NILF IN 2012

NILF in brief



FOTO: ©KJELL OLAV PETERSEN

Norwegian Agricultural Economics Research Institute (NILF) is an independent research institute under the Ministry of Agriculture. The institute was founded in 1986 through the merging of the Norwegian Institute of Agricultural Economy and the Budget Committee for Agriculture, founded in 1947 and 1948 respectively. NILF's statutes state that *"NILF shall perform research, analysis and documentation in accordance with high professional standards and have a leading position within farm management and business analysis in agriculture and agriculturally based industry"*. The statutes also state that *"The institute shall be free and independent in all professional matters"*.

NILF is governed by a board nominated by the Ministry of Agriculture and Food. The board recruits the director general, and *"contributes to maintaining the scientific integrity of the institute, and has quality, efficiency and relevance as the premises for its operation"*. Daily activities are organized in four departments. The heads of departments constitute the management group.

The Research Department executes research on the food sector, including national and international agriculture, marine policy and farm management, agricultural policy, rural development and policy, and the rural environment includ-

ing institutional and economic aspects of water and renewable energy, and local governance in rural regions.

The Department of Analysis undertakes analysis on economic and political conditions, and development in food industry, the retail grocery sector, marine and agricultural sector.

The Department of Statistics and Documentation carries out economic analyses and documentation of farm businesses and the agricultural sector. The department annually does the Account Statistics for Agriculture and Forestry and is the secretariat for the Budget Committee for Agriculture.

The Department for Administration is in charge of all internal administrative tasks, including information technology and external information.

The NILF headquarter is in Oslo with regional offices in Bergen, Trondheim and Bodø. The regional offices are part of Department of Statistics and Analysis, and are meeting points for the agricultural sector, food industry, organizations and local government within their regions. The regional offices are also important for the Account Statistics of Agriculture and Forestry, and work on research projects related to the specific region.

Board members as of Dec 31, 2012:

Head of board, director general
Gudbrand Kvaal
Deputy head of the County Governor's department of agriculture Åse M. Vaag
Research administrator Marit S. Haugen (replaced by senior researcher Oddveig Storstad by January 2013)
Director general Håkon Mageli
Professor Odd Magne Harstad
Head of office Heidi Knutsen (replaced by researcher Karen Refsgaard by January 2013)
Researcher Frode Veggeland

Substitute members of the board:

Director general Roald Gulbrandsen
Head of County Governor's department of agriculture Morten Ingvaldsen
Associate professor Gro Ladegård (replaced by head of communication Bjørg Bruset by January 2013)
Researcher Klaus Mittenzwei (replaced by senior advisor Torbjørn Haukås by January 2013)
Higher executive officer Irene Grønningseter (replaced by researcher Anna Birgitte Milford by January 2013)

NILF administration as of Dec 31 2012:

Director general Ivar Pettersen
Head of Department of Research:
Sjur Spildo Prestegaard
Head of Department of Administration and Economy: Kjell Bjarte Ringøy
Head of Department of Analysis:
Per Christian Rålum
Head of Department of Statistics and Documentation: Lars Johan Rustad

03

INSTITUTTET

NILFs strategi



FOTO: ©KJELL OLAV PETTERSEN

NILF skal i perioden 2011 til 2014 levere ny og relevant kunnskap om landbruks- og matsektoren til nasjonale og internasjonale brukere innenfor landbruks- og matsektoren.

Vår oppgave, visjon, strategi, samt verdier og nøkkelferdigheter kan sammenfattes i følgende punkter:

Oppgave

NILF har som hovedoppgave å drive forskning, utredning og rådgivning vedrørende økonomiske forhold i landbruket, utnyttelse av landbruksressursene og foredling og omsetning av landbruksprodukter.

Visjon

« Livsviktig kunnskap om landbruk og mat »

Strategi

NILF skal utvikle virksomheten frem mot 2014 med følgende strategi:

- Sørge for samfunnsfaglig forskning, utredning og forvaltningsrettet kunnskap og kompetanse om fire temaer: (1) Landbrukets foretaksøkonomi, (2) Landbruks- og matpolitikk, (3) Næringsøkonomi og (4) Miljø- og ressursøkonomi som favner et bredt spekter av samfunnsperspektiver. I tillegg skal NILF gi rom for individuelle faglige ambisjoner og karrierer på tilstøtende og andre temaer i tråd med prinsipper om forskningens frihet.
- Prioritere avgrensede fagområder for internasjonal satsing: Gjennom prioritering av noen avgrensede fagområder skal NILF utvikle anerkjennelse som for høy internasjonal kompetanse og som bidragsyter i internasjonalt finansierte prosjekter.
- Utnytte informasjons- og kommunikasjonsteknologi for mer effektiv prosjektgjennomføring, dataflyt og dokumentasjon, og felles ressurser for egen virksomhet som sikrer god prosjektoppfølgning og -gjennomføring, samt god beskjeftigelse av alle medarbeidere. Øvrige administrative støttefunksjoner skal videreutvikles i samarbeid med fellestjenester i staten, med Landbruks- og matdepartementet og eventuelt med andre institutter det er naturlig å samarbeide med.

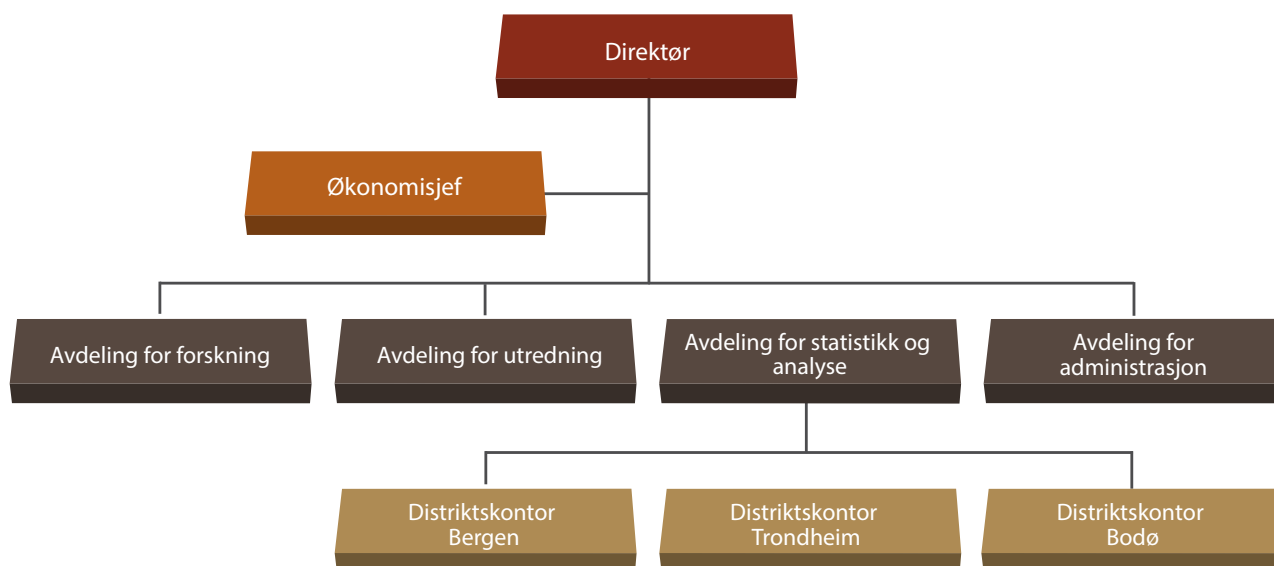
Verdier og ferdigheter

NILF skal som et relevant og brukerorientert kompetansemiljø, ha faglig integritet. Arbeidet skal bære preg av samhandling, effektivitet og gjensidig støtte.

- Integritet er en forutsetning for et forskningsmiljø. Instituttet skal ikke være bundet til særinteresser og skal utvikle kunnskap uavhengig både av egne og samarbeidspartneres strategiske interesser.
- Felles verdier: Faglig kvalitet, relevans og samhandling:
 1. Faglig kvalitet skal prege hele virksomheten, både faglig produksjon og støttefunksjoner.
 2. Relevans: For å bidra til verdiskaping må vi oppfatte, forstå, analysere og formidle innsikt og tilpasningsmuligheter på en relevant måte for brukere, både nasjonalt og internasjonalt.
 3. Samhandling: NILF skal kombinere sterke individuelle ferdigheter med samhandling. NILF skal utgjøre et helhetlig miljø preget av både åpenhet, faglighet og gjensidig støtte.
- Ferdigheter for effektiv prosjektorganisering: NILF skal være en prosjektorganisasjon med gode ferdigheter i bruk av teknologi, prosjektoppfølgning og effektiv formidling.
 1. IKT: Bruker informasjons- og kommunikasjonsteknologi både som støtte for egne dokumentasjons- og forskningsoppgaver, for effektiv formidling og som bidrag til utvikling av en helhetlig, kunnskapsbasert bioøkonomi.
 2. Prosjektsyklus: Sørger for tilstrekkelige felles støtteressurser til faglige medarbeidere for å sikre god prosjektsyklus fra idéfase til evaluering og læring.
 3. God kompetanse i støttefunksjoner for øvrig: Opprettholder vekten på kompetanseforvaltningen som strategisk funksjon, med rekruttering og kompetanseutvikling, samt samspill med eksterne miljøer for effektive administrative støttefunksjoner.

Strategien for kommende periode innebærer dermed å styrke grunnlaget for den faglige innretningen vi allerede har gjennom tydeligere faglig prioritering, og å styrke våre arbeidsprosesser ved hjelp av teknologi og god prosjektstøtte.

Organisasjonskart pr. 31.12.2012



04

NILF I 2012

Styrets beretning



FOTO: ©VICTORIA FORSBERG

Landbruks-, miljø- og matområdet omgis av høye forventninger og krevende avveininger. Krav om vesentlig styrket matforsyning globalt og nasjonalt, økt lønnsomhet og høy produktivitetsvekst fordrer ny kunnskap. Ved forskning, statistikk og utredning har NILF i 2012 rettet oppmerksomheten mot et bredt sett av temaer innenfor landbrukets foretaksøkonomi, miljø, verdiskaping, politikk og samspill i verdikjeden. Arbeidet med forvaltningsrettede oppgaver tilpasses strammere ressursrammer, forskningen har startet opp nye, langsiktige satsinger, og utredningene dreier seg i stor grad om verdikjedene for matvarer. Staben og organisasjonen er styrket med sikte på offensiv satsing for næring og forvaltning i 2013.

Matpolitikk, forvaltning og næringsutvikling

Årlige granskinger av driftsøkonomien i landbruket og landbrukshusholdningenes økonomi er NILFs største enkeltprosjekt. Driftsgranskningene for jord- og skogbruk gir grunnlag for analysene til Budsjettnemnda for jordbruket og analyseverktøy for bønder og rådgivere. Arbeidet gir også viktige bidrag til å utvikle regnskapsstandarder og -praksis for landbruksforetak.

NILF nyter bred tillit i arbeidet for forvaltningen og partene i jordbruksforhandlingene. Det er nylig stadfestet at disse oppgavene fortsatt skal knyttes opp mot forsknings- og utredningsmiljøet i NILF

med vekt på offentlig tilgjengelighet av resultater. Styret er opptatt av å videreutvikle oppgaveløsningen og ser samspillet mellom dokumentasjon, forskning og utredning som en viktig styrke ved instituttet.

I den forbindelse har styret over flere år støttet instituttets nære samarbeid med næringen for å forenkle, effektivisere og styrke flyten av økonomisk informasjon mellom bønder, industri, finansieringsforetak og forvaltning, dvs. flere millioner meldinger mellom mer enn 40 000 aktører. «Dataflytprosjektet» samler næring og forvaltning om felles løsninger med standardisert informasjon og felles infrastruktur. Prosjektet ledes fra

NILFs kontor i Trondheim og har stort verdipotensial for næringen. Høsten 2012 inngikk NILF tjenesteeieravtale med Altinn, og 3 550 bønder og 140 regnskapskontorer deltar i prosjektets pilotløsning med elektronisk overføring og bokføring av avregninger. Partene i prosjektet har også lagt grunnlaget for finansiering av resten av utviklingsfasen og driftsfasen.

NILFs forvaltningsrettede virksomhet og utredning bygger på egen, samfunnsfaglig forskning og relasjoner til et bredt nettverk av andre fagmiljøer. Forskningen i NILF har de senere årene bidratt med viktig innsikt om produktivitetsutvikling i jordbruket og tilpasningsbehov og -muligheter i landbruks- og matpo-

litikk. Styret setter pris på at NILFs modellverktøy er i jevnlig bruk og at miljø- og klimarelaterte temaer har høy prioritet. Resultater i form av vitenskapelig publisering, doktorgrader og resultater i konkurransen om forsknings- og utredningsoppdrag følges nøye bl.a. på grunnlag av Forskningsrådets vurderingssystem. Styret har satt høye mål for resultatutviklingen og skal samtidig påse at instituttet opptrer faglig uavhengig, med integritet og i tråd med grunnleggende prinsipper for akademiske institusjoner.

Forskningsvirksomheten har i 2012 igangsatt langsiktige satsinger på verdikjeder for mat i turbulente omgivelser og innovative løsninger for økt bærekraft – «Green Innovation Research». Begge satsinger er finansiert av instituttets basisbevilgning. Medarbeidere har arbeidet med regional næringsutvikling, forsket på et bredt sett av temaer som produktivitet og entreprenørskap, innovasjon i kjøttindustrien, mat og helse, driftsøkonomien i saueholdet, potensialet for hestenæring, klimagassutslipp, vassdragsforurensning, matindustriens konkurransevne, konsekvenser av omlegging av landbrukspolitikken og eierskap i matindustrien. En doktorgrad er avlagt innenfor fagområdet mat og helse, tre doktorgradsstudenter arbeider med temaer som dyrevelferd, entreprenørskap og eierskap.

Utredningsprosjektene omfatter studier av verdikjeden for matvarer, evalueringer, kartlegging og statistikk for hele verdikjeden, samt fylkesvis dokumentasjon av landbruksbasert verdiskaping. Instituttet har evaluert beitetilskuddsordningen, kartlagt sider ved reindriftsnæringen, analysert og kartlagt årsaker til og effekter av grensehandel, vurdert miljøegenskapene ved landbrukspolitiske virkemidler, virkemidler for økosystemtjenester, importvern, strategier for Inn på tunet satsing mm. En økende del av utredningsaktiviteten gjelder utvikling, samspill og konkurranseforhold i matmarkedet. Årlige kartlegginger og analyser av primærnæring, industri og dagligvarehandel skjer i nært samarbeid med næring og forvaltning, blant annet i arbeidet med rapporter som «Mat og industri» og «Dagligvarehandel og mat».

Høy aktivitet med omfattende publisering og formidling

Instituttet arbeidet i 2012 med 42 prosjekter under forskningssavdelingen. Det er satset på pro-



FOTO: ©ASBJØRN VEIDAL

sjekter med internasjonal finansiering og et forventes igangsatt i 2013. Forskningen resulterte i 15 artikler i vitenskapelige tidsskrifter og tre artikler i antologier. Ved instituttet for øvrig er det arbeidet med over 40 prosjekter i tillegg til arbeid relatert til driftsgranskingene for jord- og skogbruk og sekretariatsarbeidet for Budsjettnemnda.

Instituttets medarbeidere har holdt om lag 120 presentasjoner og foredrag. Av disse er 40 presentasjoner av vitenskapelige arbeidere på nasjonale og internasjonale forskerkonferanser. Vi har i løpet av 2012 registrert 1 445 medieoppslag med NILF som referanse.

Driftsgranskingene for regnskapsåret 2011 omfatter i alt 857 enkeltbruk og 37 melkesamdrifter. Budsjettnemnda for jordbruket publiserte grunnlagsmaterialet for jordbruksforhandlingene i tråd

med planen. Som kjent ble forhandlingene i år brutt og statens tilbud lagt til grunn for stortingsproposisjonen om jordbruksoppgjøret. Budsjettnemndas publikasjoner: Totalkalkylen, referansebruksberegningene og resultatkontrollen gir en bred dokumentasjon av økonomi og måloppnåelse i jordbruket og jordbrukspolitikken. Handbok for driftsplanlegging og NORKAP er oppdatert der bl.a. ny jordbruksavtale og skatteberegninger er lagt inn.

Nye perspektiver på strategi og struktur

NILF er eiet av Landbruks- og matdepartementet som forvaltningsorgan med særskilte fullmakter. Styret oppnevnes av eier og leder virksomheten på basis av instituttets vedtekter.

Landbruks- og matdepartementet (LMD) legger vekt på at landbruksforvaltningen og instituttsektoren skal være effektiv, faglig sterk

og regionalt innrettet. Departementet har siden 2009 utredet de LMD-eide instituttens organisering, oppgaver og lokalisering. Arbeidet har gjennomgående gitt instituttene en positiv vurdering og bekreftet at strukturen er hensiktsmessig. Det er heller ikke funnet klare økonomiske eller faglige argumenter for større endringer i lokalisering. For styret er det viktig å følge opp arbeidet og Landbruks- og matmyndighetens konklusjoner.

Styret legger til grunn at instituttene skal ta selvstendig ansvar for effektiv og målrettet ressursbruk internt og gjennom samarbeid med både institutter og forvaltningsinstitusjonene i landbrukssektoren. NILF har derfor en aktiv rolle i etableringen av faglig og administrativt samarbeid instituttene imellom og med det nye universitetets- og instituttmiljøet på Ås, samt i styrkingen av samarbeidet med Direktoratet for statlig økonomistyring. Det er inngått forpliktende avtaler om faglig og administrativt samarbeid mellom instituttene under Landbruks- og matdepartementet. Et langsiktig strategisk samarbeid med Bygdeforskning, Bioforsk, Skog og landskap om NORGOS-satsingen er i ferd med å bli en viktig plattform for videre samarbeid om studier av bærekraftig jordbruksproduksjon. Styret ser NORGOS som et mønster for videre satsing for flere institutter i fellesskap, og er opptatt av at arbeidet med digitalisert dataflyt i landbrukssektoren også kommer hele landbruksforvaltningen og – forskningen til gode.

Også Forskningsrådet legger premisser for strukturutviklingen i instituttsektoren, for regionalisering av forskningsaktivitet, og økt internasjonalisering. Forskningsrådet har opp gjennom årene vært en viktig støttespiller for instituttet. I de seneste prosjektutlysningene har det blitt lagt vekt på brede, store prosjekter med mange involverte institutter. Styret er i den forbindelse opptatt av å unngå at samfunnsforskningen marginaliseres. Det blir, etter styrets mening, stadig viktigere å forstå politiske prosesser, reguleringsproblematikk, samfunnsverdier og vilkår for konkurranse, innovasjon og verdiskaping i landbruks- og matsektoren.

Styring av forskningsinstitutter i en tid med store krav til endringsevne og resultater, er utfordrende. Det er nødvendig med engasjement og god dialog på mange nivåer. In-



NILFs styre i 2012

BAK FRA VENSTRE: IVAR PETERSEN (DIREKTØR I NILF), ODD MAGNE HARSTAD, FRODE VEGGELAND, ROALD GULBRANDSEN (VARAMEDLEM)
 FORAN FRA VENSTRE: ÅSE M. VAAG, GUDBRAND KVAAL (STYRELEDER), HEIDI KNUTSEN
 (MARIT S. HAUGEN VAR IKKE TIL STEDE DA BILDET BLE TATT)

stitutter som NILF har et særlig ansvar for å tilby relevant kunnskap for en spredt næring og regionalisert forvaltning. NILFs relasjoner til industri, næringsorganisasjoner, politikere, forbrukerorganisasjoner, NGOer og forvaltning over hele landet er av stor verdi.

Styret følger arbeidet med ny forskningsmelding som skal legges fram for Stortinget våren 2013, og har forventning til drøftingen av instituttens strategiske rolle. Forskningsrådets arbeid med å klargjøre betydningen av akademisk frihet i instituttsektoren kan synliggjøre en viktig premisse for å ivareta instituttens samfunnsoppdrag. Instituttets samarbeid gjennom Forskningsinstituttens fellesarena (FFA) gir NILF gode muligheter for å drøfte og formidle bidrag til å videreutvikle NILF som del av den norske instituttsektoren.

Organisasjon, stab og økonomi
 Som oppfølging av strategien for 2011–2014 er instituttets organisering drøftet og revurdert. Resultatet er en omorganisering av økonomi og administrasjon til én avdeling; avdeling for administrasjon og økonomi. Det arbeides for å styrke prosjektorganisering og -styring med nye systemer og administrativ kapasitet. Instituttet må ha styringsevne strategisk og administrativt til å utvikle sin posisjon og arbeide effektivt. Samtidig skal virksomheten bygge på aka-

demisk frihet og selvstendighet. I tråd med prinsipper for statlig styring og ledelse, og for å utnytte organisasjonens samlede kompetanse, skal alle medarbeidere oppleve reell medbestemmelse. Arbeidet med organisasjonsutvikling og medbestemmelse har i 2012 vært utfordrende og styret er opptatt av å bidra til fremdrift i organisasjonsutviklingen.

I løpet av 2012 er den faglige staben i NILF økt fra 58 til 63 personer og administrativt personale er redusert fra 17 til 15 personer. Fem mastergradsstudenter har arbeidet med sine oppgaver hos NILF og i samarbeid med våre medarbeidere. Instituttet hadde ved årsskiftet totalt 78 medarbeidere. Det ble utført 72 årsverk av faste medarbeidere og medarbeidere i lengre engasjementer. I tillegg kommer arbeid utført av sommervikarar og timeengasjerte. Totalt har seks fast tilsatte personer sluttet og tre er blitt pensjonert. 13 personer er rekruttert til faste stillinger eller engasjementer. I løpet av 2012 og ved inngangen til 2013 har to nye avdelingsdirektører tiltrådt og det er rekruttert ny leder for Trondheimskontoret. En forsker har avsluttet et ettårig forskningsopphold i Canada.

Ledergruppen består nå av fire menn og én kvinne. Det er derfor gledelig at flere kvinner i NILF er aktive deltagere på kurs og seminarer som kan motivere og gi kom-

petanse for lederoppgaver. Det er gjennomført arbeidsmiljøundersøkelse høsten 2012 som skal følges opp i 2013.

Det økonomiske resultatet for 2012 ble på 138 000 kroner mot budsjettet null-resultat. Fra 2013 innfører NILF ny statlig regnskapsstandard som vil gi betydelige endringer i regnskapsføringen.

Sykefraværet har vært på 3,37 prosent, som er lavere enn målet i avtalen om inkluderende arbeidsliv, men det er en økning fra 2,64 prosent i foregående år. Økningen skyldes i stor grad langtidsfravær.

Styret har i 2012 avholdt fire styremøter og et heldags styre-seminar om strategier og satsinger i Campus Ås-miljøet. Ved årsskiftet ble styret fornyet. Marit Haugen fra Bygdeforskning og Heidi Knut-sen, representant for de ansatte, ble takket av i desember. Som nye styremedlemmer fra 1.1.2013 er oppnevnt Oddveig Storstad, Bygdeforskning og Karen Refsgaard, representant for de ansatte. Bjørg Brusset er kommet inn som nytt varamedlem.

Offensiv i 2013

Planene for 2013 innebærer styrking av staben i Oslo og i regionene. Arbeidet med å styrke organisasjonen fortsetter. Videreutvikling av det forvaltningsrettede arbeidet vil ha høy prioritet, bl.a. arbeidet med tilpasning til muligheter som følge av Dataflyt-prosjektet i landbruks- og matsektoren, og det vil bli lagt vekt på både faglige samarbeidsrelasjoner og muligheter for effektivisering av administrative funksjoner.



FOTO: ©KJELL OLAV PETERSEN

Forskningen vil prioritere utvikling av internasjonale prosjekter og styrking av tverrfaglig prosjektarbeid. Instituttet skal fornye porteføljen av kompetansebyggende prosjekter innenfor landbrukets foretaksøkonomi, matpolitikk, næringsøkonomi og klima-/miljøanalyse. Styret legger i tillegg stor vekt på videreføring av samarbeidet med de andre instituttene om faglige satsinger og administrative støttefunksjoner. Samarbeidet forventes å gi styret og virksomheten grunnlag for konkrete tiltak i løpet av 2013.

Styret vil uttrykke tilfredshet med NILFs faglige virksomhet i 2012, med styringsdialogen med Landbruks- og matdepartementet, og med dialogen med Norges forskningsråd. Utfordrende oppgaver og god, kritisk dialog med brukere i landbruksforvaltning, næring og samfunn for øvrig gir grunnlag for videreutvikling av NILF i 2013.



FOTO: ©KJELL OLAV PETERSEN

Gudbrand Krvaag

Oddveig Storstad

Oddveig Storstad

Håkon Magli

Karen Refsgaard

Karen Refsgaard

Bjørg Brusset

05

INSTITUTTET

Fra NILFs forskning og utredning



FOTO: ©ASBJØRN VEIDAL



KLAUS MITTENZWEI
forsker

Jordbruksforhandlingene – moden for reform?

I over 60 år har sentrale virkemidler i norsk landbrukspolitikkk blitt utformet gjennom forhandlinger mellom regjeringen og jordbrukets faglag. Selv om innholdet i, og gjennomføringen av, forhandlingene har endret seg noe over tid, er hovedbildet at denne politiske institusjonen er preget av en stor grad av stabilitet; hvilket kan virke noe overraskende fordi jordbruket og forvaltningen av jordbrukssektoren har blitt utsatt for betydelig internasjonalisering siden begynnelsen av 1990-tallet (Veggeland 2002)¹. WTO-avtalen fra 1995 har ført til at en voksende andel av bøndernes inntektsmuligheter faller utenfor forhandlingene og avgjøres i markedet. Mens det tidligere var bred konsens blant partiene på Stortinget om forhandlingsinstituttet, ønsker nå Høyre og Fremskrittspartiet til dels omfattende institusjonelle endringer.

På bakgrunn av dette har vi i et treårig forskningsprosjekt sett nær-

mere på institusjonelle og økonomiske sider ved forhandlingsinstituttet. Hovedformålet har vært å utvikle en politisk-økonomisk modell for samtidig analyse av årsakene til, og effektene av, norsk landbrukspolitikkk. Mer konkret har vi sett på i hvilken grad landbrukspolitiske virkemidler er påvirket av de spesifikke landbrukspolitiske institusjonene, under hvilke betingelser vi vil forvente institusjonelle endringer og hva slags effekter slike endringer vil kunne ha for samfunnet generelt og jordbruket spesielt.

Vår metodiske tilnærming har vært todelt: et økonomisk og et statsvitenskapelig perspektiv.

Som et ledd i den økonomiske tilnærmingen har vi videreutviklet en spill-teoretisk modell til å fange opp viktige trekk ved jordbruksforhandlingene. Eksisterende modeller er ofte basert på at spill om næringsoverføringer foregår kun én gang. Et hovedelement av forhandlingsinstituttet er imidlertid at de gjentas hvert år. At forhandlingene gjentas bidrar til stabilitet samt at det kan utvikle seg tillit mellom de involverte, særlig når de selv har



FRODE VEGGELAND
forsker

lengre fartstid i forhandlingsutvalgene. Økonomisk teori tilsier da også at gjentatte spill kan gi bedre løsninger enn spill som kun spilles én gang. Vi har derfor utvidet et veletablert spill om næringsoverføringer (utviklet av Becker 1987²) der to interessegrupper utfører lobbyvirksomhet i et forsøk å påvirke beslutningen til en sentral myndighet om næringsoverføringer til en av de to gruppene. Den opprinnelige modellen spilles kun én gang, og begge interessegrupper bruker mye ressurser på politisk påvirkning. Når vi utvider modellen til gjentatte runder, reduseres ressursbruken betydelig. Modellen sier imidlertid ikke noe om hvor ofte forhandlinger bør gjennomføres, og vi har derfor utviklet en separat modell for å studere den optimale lengden av et politikktiltak.³ Dersom det ikke hadde kostet noe å endre en politikk, ville det vært optimalt å endre den så fort det skjer endringer i de forhold som gjaldt da tiltaket ble innført. Men politikken koster, delvis fordi myndighetene har begrenset tid selv og kan da ikke prioritere andre politikkenninger. Kostnadene øker med de planlagte endringers størrelse og kompleksitet samt hvis reformen berører mange. Det er derfor trolig lite fornuftig å endre EUs jordbrukspolitikk hvert år, men det er heller ikke gitt at de norske jordbruksforhandlingene bør gjennomføres hvert år nettopp fordi det binder opp ressurser hos begge parter som kunne blitt brukt til andre formål.

Som grunnlag for den statsvitenskapelige tilnærmingen, har vi gjennomført dybdeintervjuer med sentrale aktører innenfor og utenfor forhandlingsinstituttet. Vi har snakket med nåværende og tidligere medlemmer av begge forhandlingsutvalgene, politikere i Storting og regjering, representanter for organisasjoner i jordbruket som ikke er direkte representert i forhandlingene og med representanter fra media. Inntrykket av intervjuene gir viktig kunnskap til bedre å forstå forhandlingsinstituttet som politisk institusjon; Informasjon er et nøkkelbegrep. Sir Francis Bacon tillegges slagordet: «Kunnskap er makt», og den avledede varianten: «Informasjon og kunnskap gir makt», er på mange måter en poengtert beskrivelse av vårt intervjumateriale. Den som har opparbeidet best kunnskap og innsikt i jordbrukssektoren og den som har mest informasjon om strategier og preferanser til de involverte aktørene, er best i stand til å få gjennomslag for sine preferans-

er. I lys av dette er det viktig og interessant å se nærmere på hvordan både den formelle og den uformelle informasjonsflyten i jordbruksforhandlingene foregår: Hvem vet hva på hvilket tidspunkt?

Vårt materiale tyder på at byråkratiet har, og har hatt, et ikke ubetydelig handlingsrom; om enn innenfor rammer gitt av regjeringen. I så måte er det viktig å nevne at Stortinget formelt sett opptrer først etter at forhandlingene er avsluttet, selv om det nok er uformell kontakt mellom stortingspolitikere og regjeringspolitikere før og under forhandlingene.

Vårt materiale tyder på en viss fremmedgjøring av norsk jordbrukspolitikk sett fra stortingspolitikernes ståsted. Selv uten forhandlingsinstitutt ville landbruk aldri fått samme interesse som helse, omsorg, skole og samferdsel, men det er tydelig at landbruk oppfattes som et politikkområde «for de spesielt interesserte» og at stortingspolitikere gjerne ser på seg selv som et «sandpåstrøingsorgan» i jordbrukspolitikken uten reell innflytelse.

Intervjuene gir grunnlag for å hevde at forhandlingene er en kontinuerlig prosess der aktivitet foregår omtrent hele året. Aktiviteten kulminerer riktignok under selve forhandlingene i april og mai, men det legges ned et betydelig arbeid lenge før og også etter forhandlingene.

Forhandlingens viktigste enkeltresultat er størrelsen på rammen; altså den endringen i priser og tilskudd som må til for å oppnå

regjeringens mål om at «næringsutøverne i jordbruket skal ha samme inntektsmuligheter som andre grupper i samfunnet». Dette målet bidrar i stor grad til å legitimere jordbruksforhandlingene, og det hjelper at forhandlingene faller på samme tid som lønnsoppgjørene i privat og offentlig sektor. Samtidig er det en fare for at andre viktige målområder slik som miljømål blir nedprioritert når det kommer til stykket.

¹ Veggeland, F. 2002. «Matpolitikken internasjonale rammebetingelser». Kapittel 2 i H. Rommetvedt (red.): *Matmakt. Politikk, forhandling, marked*. Oslo: Fagbokforlaget.

² Becker, G.S. 1983. «A theory of competition among pressure groups for political influence». *Quarterly Journal of Economics* 98(3): 371-400.

³ Mittenzwei, K., Bullock, D.S., Salhofer, K. 2012. «Towards a theory of policy timing». *Australian Journal of Agricultural and Resource Economics* 56(4): 583-596.

FOTO: ©STOCK.XCHNG



TORBJØRN HAUKÅS
seniorrådgiver



Økonomien på utbygging bruk i mjølkeproduksjon

NILF har dei siste åra hatt fleire prosjekt som tek for seg økonomien på utbygging bruk i mjølkeproduksjonen. Det har vore gjort undersøkingar i fleire fylke, mellom anna i Østfold, Hordaland, Sogn og Fjordane og Møre og Romsdal. Undersøkingane har vore utførde ved gjennomgang og analyse av rekneskap for ei gruppe utbygging bruk. I tillegg har ein vurdert driftsplanane som var laga før utbygginga, opp mot utbyggingkostnad og driftsresultat i rekneskapen. For å skaffe yttarlegare kunnskap om produksjon, økonomi og trivsel vart det sendt ut spørjeskjema til samtlege deltakarar i undersøkingane.

Grunnen til den store interessa for økonomien på utbygging bruk i mjølkeproduksjonen, er at mjølkeproduksjonen er inne i ei rivande utvikling med tanke på struktur og teknologi. Det store spørsmålet har vore om det er økonomi i produksjonen som kan forsvare ei såpass stor investering. Bygging av ny driftsbygning for mjølkeproduksjon har gått frå ei investering på eit par millionar kroner til 8–12 millionar i løpet av få år. Tidlegare har det vore mogeleg å gå ut å ta ein ekstra jobb utanfor bruket for å supplere familieøkonomien i startfasen. I dag er investeringsnivået så høgt at ein er nøydd til å få økonomi i drifta frå dag ein dersom ein skal lykkast med eit utbyggingssjersjekt.

Mjølkerobot er på full fart inn i norske fjøs, og dagens robot krev eit produksjonsomfang på om lag 400 000 liter mjølk for å få full utnytting av investeringa. Når utgangspunktet ofte er ein liten mjølkekvote og avgrensa arealgrunnlag, seier det seg sjølv at det



FOTO: ©KJELL OLAV PETERSEN

er ei stor utfordring å bygge ny driftsbygning og samtidig bygge ut produksjonen vesentleg. I tillegg til ny bygning krev satsinga auka areal, meir kvote og ofte nye handteringslinjer for grovfôr. Dei fleste skaffar seg meir grovfôreal gjennom leigejord. Mange stader er det god tilgang på areal til ein rimeleg pris. Når det gjeld mjølkekvote, er det ofte nødvendig å kjøpe kvote på den private marknaden i tillegg til årlege små kvantum gjennom den statlege ordninga. Nokre leiger også mjølkekvote. Ofte vert trong for ekstra investeringar utanom bygning for lågt kalkulert i driftsplan. Dette medfører større overskriddingar på investeringssida, noko vi ser hos mange av mjølkeproducentane som har delteke i undersøkingane. Dei som går i samdrift med naboane, ser ut til å ha eit noko betre utgangspunkt enn dei som investerer åleine. I samdriftene er ressursgrunnlaget større i utgangspunktet, og det vert ofte rimelegare løysingar med tanke på ekstra kvote og areal.

Driftsplanane som var laga før utbygginga, var av varierende kvalitet. Nokre planar var gode og inneheldt detaljert oversikt over alle nødvendige investeringar i samband med utbygginga. Utbyggingkostnaden var nokolunde i tråd med budsjettet, og mange av følgjekostnadane var også tekne med i planen. Andre driftsplanar var svært mangelfulle, og inneheldt ikkje oversikt over stort anna enn utbyggingkostnaden og den ekstra kostnaden bygningen påførte drifta i tillegg til auke i produksjonsinntekt. Ofte mangla ei total oversikt over økonomien, med oversikt

over samla lån og også ei vurdering av utvikling i familieinntekt etter utbygginga. Det var som regel faste kostnader i drifta som var underkalkulerte i planane. Eit anna kjenneteikn for driftsplanane var at produksjonen vart auka mykje meir enn det var planlagt for. Det kan vere mange årsaker til dette, ofte har det skjedd mykje i tida frå planen vart laga til at utbygginga har funne stad. Tilgang på ekstra kvote og eller areal eller trong for større inntening, har medført at utbygginga er mykje større enn det som var utgangspunktet i driftsplanen.

Resultatet av rekneskapsundersøkingane viser at det er stor variasjon i driftsresultatet mellom dei ulike utbyggingane. I middel viste det økonomiske resultatet første

FOTO: ©KJELL OLAV PETERSEN



driftsår etter utbygging litt svakere økonomisk resultat målt i arbeidsvederlag per årsverk enn for tilsvarende grupper av mjølkeprodusentar som ikkje har bygt ut. Alt andre produksjonsåret etter utbygginga er resultatet i middel for utbyggingsbruka på høgd med eller betre enn tilsvarende bruk som ikkje har investert. Vi ser at produksjonen er betre tilpassa kvote og bygningskapasitet. Potensialet for yttarlegare betra økonomisk resultat er også høgare for dei som har bygt ut, enn for referansegruppa. Vi ser at det er stor variasjon i det økonomiske resultatet mellom utbyggjarane begge åra. Nokre har svært godt økonomisk resultat, noko som ofte gjev seg utslag i ønskje om yttarlegare investeringar og vidare satsing på mjølke- og storfekjøttproduksjon. Andre har middels godt resultat og framleis stort potensiale for betring. Ei lita gruppe slit tungt økonomisk med underskot i drifta og vanskar med likviditeten. Det kan vere mange årsaker til økonomiske problem blant nokre av utbyggjarane. Ei årsak er at det har vore ein del behov for følgjeinvesteringar og ekstra midlar til vedlikehald og utstyr første produksjonsåret. I tillegg kjem innkjøp av dyr og oppbygging av buskap. Ofte er heller ikkje produksjonen kommen opp mot det nivået som var kalkulert i planane. Det tek ei god stund før alt har gått seg til og produksjonen er oppe på eit venta nivå.

Tida rundt byggjeperioden er ganske krevjande, og i ein del tilfelle ser vi at bonden tek på seg for mange tilleggsoppgåver til at den daglege drifta vert optimal. Mange har satsa på stor eigeninnsats på bygning for å redusere investeringskostnaden. Dette kan medføre at ein ikkje maktar å følgje opp den daglege drifta i den grad som er nødvendig og ønskeleg. Problemet med buskap kan medføre at mjølkeproduksjonen ligg langt under kvote. Sjukdomsproblem kan vere årsak eller forsterke problema med mangelfull produksjon. Vi ser også at avlingsnivået for grovfôr ligg langt under det som er skissert i driftsplanen på mange bruk. Årlege variasjonar som til dømes mykje nedbør, kan vere ei årsak, andre gonger kan det vere låge avlingar grunna dårleg agronomi. I tillegg kan tekniske vanskar med utstyr vere årsak til problem med produksjonen.

Variasjon i det økonomiske resultatet på utbyggingsbruka er samansett, men ei viktig forklaring er også personlege eigenskapar



FOTO: ©SVENN ARNE LIE

hos utbyggjaren og kompetanse på driftsleiing. Ei såpass stor utbygging som det som er vanleg i mjølkeproduksjonen i dag, set store krav til driftsleiing. Godt fagmiljø og god rådgjeving er også viktige faktorar i tillegg til at driftsleiaren har kapasitet til å ta seg av den daglege drifta i utbyggingsperioden.

I tillegg til rekneskapsundersøkingane vart det også utført spørjeundersøking blant utbyggjarane. Bøndene svarde på spørsmål om produksjon, økonomi og trivsel for å kunne fylle ut informasjon som ikkje fanst i rekneskapsundersøkingane. Dei fleste var nøgde med produksjonen. Mjølkekemengda var auka langt over målet i driftsplanen, og kvaliteten på mjølk var god både før og etter utbygging. Dei fleste hadde ikkje hatt store innkjøringsvanskar, og dei var komne raskt i produksjon. Enkelte hadde hatt tekniske problem, og nokre var misnøgde men den oppfølginga dei hadde fått av leverandørane. I middel rapporterte respondentane om at det meste hadde gått greitt.

Dei fleste meinte at økonomien var blitt betre etter utbygginga, men her var det ein del sprikande svar. Utbyggjarane meinte også at dei hadde betre økonomi enn midt delen for norsk landbruk, men at landbruket hadde svak økonomi samanlikna med andre næringar. Dei trudde også at dei dreiv som nå om fem år. Arbeidsmiljøet var blitt vesentleg betre etter utbygginga. Bøndene treivst godt, og svært få angra på utbygginga.

Undersøkingane har vist at det var mogeleg å bygge ut mjølkeproduksjonen i den grad som er føreteke under dei rammevilkåra som galdt i den aktuelle perioden. Det økonomiske resultatet varierer mykje mellom produsentane, men i middel er resultatet over referansegruppa alt andre året etter utbygginga. Nokre få har økonomiske vanskar, og vil ha problem med framtidig drift utan større endringar. Utbyggjarane er svært utsette for endringar i rammevilkår, som til dømes store renteendringar.

AGNAR HEGRENEs
forsker



Kunnskapsgrunnlag og prioritering innan husdyrforskning

Ei gruppe med fagfolk frå seks institusjonar utarbeidde hausten 2012 ei utgreiing om kunnskapsbehov innan husdyrforskning. Utgreiinga vart gjort på bakgrunn av eit oppdrag frå Noregs forskingsråd. Utgreiingsarbeidet var leia av Torstein Steine, Institutt for husdyr- og akvakulturvitskap (IHA) ved UMB, og Torger Gjefsen, Bioforsk, var sekretær. Elles var Olav Reksen, Noregs veterinærhøgskole; Roar Gudding, Veterinærinstituttet; Geir Næss, Høgskolen i Nord-Trøndele; Dag Inge Våge, IHA; og Agnar Hegrenes, NILF, med i gruppa.

Mandatet for utgreiinga tok utgangspunkt i mellom anna Klimameldinga (St.meld. nr. 39 (2008–2009)) og Landbruksmeldinga (Meld. St. 9 (2011–2012)). Formålet med utgreiinga var å skaffe eit best mogeleg kunnskapsgrunnlag for å vurdere framtidig forskings- og utviklingsbehov (FoU) innan husdyrnæringa. Utgreiinga skulle dekkje dei viktigaste husdyrproduksjonane og skissere kort innan kva område det er behov for målretta forskingsinnsats. Målet var å identifisere flaskehalsar som hindrar ei berekraftig utvikling av husdyrnæringa i tråd med politiske signal gitt mellom anna i Klimameldinga og Landbruksmeldinga. Utgreiinga skulle kome med forskingsbaserte forslag til korleis auka produksjon kan sikrast med basis i norske ressursar, inkludert fôr. Utgreiinga skulle ha eit verdikjede- perspektiv.

Forskringsrådet presiserte at kunnskapsstatusen skulle omfatte dei viktigaste husdyrproduksjonane i Noreg: mjølkeproduksjon, kjøtproduksjon på mørkt og lyst kjøt- og eggproduksjon. Utgreiinga skulle ikkje omfatte familiedyr

(hest, hund, katt), pelsdyr, fisk og vilt. Sjølv med denne avgrensinga spenner husdyrforskning vidt. Genetikk og avl, ernæring og fôring, dyresjukdomar og dyrehelse og dyrevelferd skal opplagt vere med. Men ein kan og ta med fôrproduksjon, bygnings- og driftssystem. Husdyrprodukt skal i stor grad ende opp som menneskemat i ei eller anna form. Både eigenskapar i foredling og omsetjing og matkvalitet er difor ein del av husdyrforskninga. Ein svært stor del av produkt frå norsk planteproduksjon går gjennom norske husdyr før dei vert mat for menneske. Husdyrhald er, direkte og indirekte, viktig for kulturlandskapet. Husdyrproduksjon står for ein betydeleg del av jordbrukets utslepp av klimagassar, og husdyrgjødsel kan vere både ein ressurs og eit forureiningsproblem. Husdyrprodukt står for ein stor del av inntektene i jordbruket. Husdyrnæringa er såleis veven i hop med resten av jordbruket og med store delar av samfunnet elles. Delar av husdyrforskninga har eit bruksretta preg, og husdyrforskning er gjerne begrunna med at resultat skal føre til ein økonomisk gevinst.

Rapporten har eit innleiande kapittel om økonomisk betydning av husdyrproduksjon og viktige premisser og føringar for husdyrproduksjon og husdyrforskning. Dei to meldingane som er nemnde ovanfor, er lagt spesiell vekt på, men også internasjonale føringar. Deretter er det ei kort drøfting av hovudutfordringane for norsk husdyrproduksjon. Ifølgje utgreiinga

er desse utfordringane: produksjon av god mat til eit veksande folketal, utnytting av norsk jordbruksareal og utmark til produksjon av mat, produksjon av trygg og attraktiv mat, dyrevelferd og dyrehelse, betydning for samfunn og økonomi og kunnskapsutvikling. Etter dette er det ein gjennomgang av kunnskapsstatus og forskingsbehov innan elleve fagområde. Desse er økonomi og samfunnsnytte; dyrevelferd og etologi; smitte og smittefare; helse og sjukdom; genetikk og avl; ernæring, fôring og fôrteknologi; produksjonsmiljø, driftssystem og driftsleiing; verdikjede, produktkvalitet og forbrukaromsyn; klima og forureining; biprodukt; og grunnforskning, grunnleggande forskning og teknologi. I omtalen av fleire fagområde er det først ein generell del og så omtale for kvart av dyreslaga som er med: storfe, sau, geit, svin og fjørfe. Innafor kvart fagområde er det trekt fram eitt til fem viktige kunnskapsbehov og forskingsområde. Under økonomi og samfunnsnytte er følgjande trekt fram:

- Konsekvensar av endringar i rammevilkår for husdyrproduksjon og næringsmiddelindustri
- Samanhengar mellom produksjonsstruktur, produksjonseffektivitet, og økonomi
- Kostnadseffektive tiltak mot klimagassutslepp frå fôrproduksjon og husdyrhald
- Oppfølging av økonomisk resultat og rettleiing om god drift.

FOTO: ©TERJE HAUG



Som eit anna døme kan eg nemne at under smitte og smittefare er tre tema trekte fram: smitte av husdyrsjukdomar vi vanlegvis ikkje har her til lands, matborne sjukdomar og zoonosar (sjukdomar som kan gå både på menneske og dyr). Gruppa poengterer at av beredskapsomsyn er det viktig å ha forskning på sjeldne og smittsame sjukdomar som vi i dag ikkje har i Noreg, for å kunne mobilisere kompetanse og setje i verk tiltak når og om det trengst.

Det er ikkje noka prioritering på tvers av fagområda. Eit kapittel om tverrfaglegheit og flaskehal-sar er likevel ei form for prioritering. Utfordringane er fôrproduksjon og fôring; samspel mellom avl og fôring for å få betre fôrutnytting; forbrukaratferd og produktutvikling i primærproduksjon og næringsmiddelindustri; forebygging av smitte av husdyrsjukdomar og zoonosar; reduksjon i tap av speddyr; samspel mellom produksjonsmiljø, helse, avl og fôring for å betre dyrevelferda; sikkerheit, helse og arbeidsmiljø; optimalisering av drift; utnytting av beite og førebygging av tap på beite; utnytting av avl og fôring for å tilpasse husdyrhaldet til endringar i klima; husdyrhaldets rolle og betydning i samfunnet; og økonomiske og sosiale forhold som påverkar rekruttering til yrket.

Gruppa trekkjer fram nokre flaskehalsar som kan avgrense norsk husdyrproduksjon: tilgang til norske, proteinrike fôrmidlar; tillit hos norske forbrukarar og oppslutning om norsk husdyrproduksjon; økonomi for husdyrprodusentane; manglande rekruttering til næringa og husdyrforskinga; knapp tilgang på kapital til investeringar og rasjonell drift; utfordringar ved å nytte ny teknologi og IKT effektivt og rasjonelt; helsemessige problem hos dyr som følgje av auka produksjon; skjerpå krav til spreieareal som kan verke avgrensande på produksjonen i enkeltregionar; at så mange bruk (bedrifter) legg ned at ein ikkje klarer å halde areal i bruk gjennom leige og forpaking; forseinkingar eller for små investeringar i samband med nytt universitet i Ås; manglande finansiering av forskning; uheldig organisering av forskning.

Gruppa skriv at fleire av dei største og mest krevjande utfordringane for norsk husdyrproduksjon og dermed for norsk husdyrforsking, bør løysast ved tverrfagleg tilnærming. Innafor alle fagområda, ikkje berre det om økono-



FOTO: ©KJELL OLAV PETTERSEN

mi og samfunnsnytte, er det klare samanhengar mellom dei biologiske faga og økonomi- og samfunnsfag.

Referanse

Utredning – kunnskapsgrunnlag for forskning på husdyrproduksjon.

IVAR PETTERSEN
direktør



ANNE STRØM
PRESTVIK
rådgiver



Relevante og konkurransedyktige arenaer – men begrenset tilgjengelighet,

Om «Inn på tunet» i et bestillerperspektiv

Inn på tunet er tilrettelagte og kvalitetssikrede velferdstjenester på gårdsbruk. Tjenestene skal gi mestring, utvikling og trivsel. Gårdsbruk utfyller gjennom «Inn på tunet» – IPT – tjenester fra spesialiserte velferdsinstitusjoner og legger grunnlag for variert tjenestetilbud og individtilpassning. Brukerkommunene anser tjenestene i hovedsak som både kostnads- og kvalitetsmessig gunstige. Klare tjenestekonsepser, bedre rollefordeling og felles infrastruktur kan bidra til at gårdsressursene blir lettere tilgjengelige for velferdsaktørene.

Gjennom «Inn på tunet» (IPT) anvendes landbrukets og gårdbrukernes ressurser til produksjon av velferds- og opplæringstjenester. NILF har med finansiering fra jordbruksavtalemidler og i samarbeid med Fylkesmennene i Sør-Trøndelag, Rogaland, Oslo/Akershus og Vestfold studert tjenesteyting fra kommunenes perspektiv. Vi har også bidratt i arbeidet med departementenes IPT-strategi (se Landbruks- og matdepartementet og Kommunal og regionaldeparte-

mentet: Inn på tunet, nasjonal strategi. Dokument utgitt 2012). Denne våren publiseres også resultater fra en aktør og markedsundersøkelse på oppdrag fra organisasjonen Matmerk.

Gjennom Inn på tunet bruker velferdssektoren det mangfold av ressurser som befinner seg på gårdsbruk. Ressursene er menneskelige, ofte med profesjonskompetanse, fysiske i form av bygninger, og selve gårdsmiljøet som ofte inkluderer dyr. Velferdssektoren har behov for nye løsninger og gårdens ressurser kan bidra. I studien av erfaringer med IPT gjennomført 2010–2012, finner vi positive erfaringer med kvalitet og kostnader, men vanskelig tilgjengelighet. Det er trolig behov for klare konsepter, roller og god infrastruktur.

Positive erfaringer

Gårdsbruk og landbrukseiendommer fungerer tilfredsstillende som arenaer for produksjon av velferdstjenester. Den viktigste motivasjonen for å ta i bruk IPT, er å utfylle tjenestetilbudet. IPT gir muligheter for individtilpassning, og det er flere respondenter som mener at tjenester som ytes fra gården er kostnadsmessig konkurransedyktige med alternative, kommunale tjenester. Det er imidlertid utbredt usikkerhet om hva kostnadene er, også for alternativene.

Det er vanskelig å danne seg noe presist bilde av kostnadsstrukturen ved IPT. Slik vi beskriver tjenestene, dreier imidlertid hoveddelen av kostnadene seg om personell, gjerne profesjonskompetanse. Om tjenesteytingen foregår på en gård eller institusjon, er ikke viktig. De grunnleggende kravene til personalressurser er uavhengig av arenaen hvor tjenesteytingen foregår. Det er altså ikke gården som avgjør hoveddelen av kostnadene ved IPT.

Som regel er det også gårdbrukerne som tar den økonomiske risikoen gjennom kortvarige kontrakter. Et medlem i gårdsfamilien blir i noen tilfeller ansatt i kommunen for å drive IPT-tjenesten, noe som fjerner en stor del av gårdshusholdningens risiko ved å etablere IPT.

Gårdsbruk ligger sjelden like sentralt plassert som tradisjonelle arbeidstreningsbedrifter eller dagsentra. Kombinasjonen av mindre sentral beliggenhet og individtilpassede tjenester, kan begrense målgruppen, gi mindre brukergrupper som igjen gir større utslag av varierende oppmøte. Over tid,



FOTO: ©VICTORIA FORSBERG

hvis IPT blir en vesentlig og varig del av tjenestetilbudene, kan sannsynligvis både IPT-tilbud og andre ordinære tilbud tilpasses slik at slike ulemper reduseres og IPT gis en optimal rolle i det helhetlige tjenestetilbudet.

Utnyttelsen av IPT i demensomsorg er et eksempel på et velutviklet samspill mellom dagsentra på vanlige institusjoner og lavterskeltilbud for personer i tidlig fase på gårder som ligger nær tettstedene. I et av våre IPT-eksempler brukes avstand som en ressurs. Med to kilometer gangavstand mellom ungdomsskolen og undervisningsgården blir tilbudet en kombinasjon av mosjon og særegen pedagogikk.

Vanskelig tilgjengelig

Gården som arena må være enkel å forstå for fagetater, politikere og brukere. Transaksjonene må også være enkle. I rapporten skisserer vi fire utfordringer: tjenestekonsepser, transaksjoner, informasjon og risiko.

Standardisering er mangelvare i IPT-sektoren. Våre observasjoner fra 2010 dekker mer enn ti ulike, lite spesifiserte tjenestekategorier. Det er arbeidet med å utvikle konsepter både nasjonalt og regionalt. Konseptet «Grønt arbeid» er utviklet av NAV, andre konsepter som rommer IPT, er utviklet med sterk medvirkning fra bestillersiden. Slike konsepter nedtoner gjerne landbruksnæringens rolle. Det er imidlertid vanskelig å si noe klart om utbredelsen av de nasjonale konseptene som er utviklet. Uklare konsepter gjør det vanskeligere å forstå tjenestene, kvaliteten og kostnadene. Det blir f.eks. vanskelig å skille mellom tjenesteytingen,

som ofte er sterkt preget av profesjonene, selve arenaen, og mellomkostnader for tjenestens innhold og for fasiliteter og omgivelser. Uklare konsepter skaper utfordringer med kommunikasjon, noe som er viktig både innad i kommunene og overfor brukere f.eks. ved rekruttering.

Selve transaksjonen er også komplisert, f.eks. det å forstå og forholde seg til hvordan risiko endrer seg med valg av arena. Kompliserte transaksjoner kan bidra til at bestiller foretrekker egenproduksjon av tjenesten.

For å utvikle konsepter, enkle transaksjoner og standarder for risikodeling osv. er det behov for å organisere og representere både tilbydere og bestillere. Oversikter over involverte aktører og organisasjoner med roller i IPT-arbeidet er mangelvare og det kan være uklart hva som er offentlig og hva som er privat interesse. En studie NILF arbeider med våren 2013, skal nettopp forsøke å beskrive aktørene i IPT-arbeidet.

Konsepter, roller og infrastruktur viktig for videre vekst

Mer av tjenesteytingen i velferdssektoren føres nå tilbake til lokalsamfunnet. HVPU-reformen fra 1990-tallet og Samhandlingsreformen i 2008 er eksempler. Endringene bør føre til mobilisering av et mangfold av ressurser. Ut fra våre funn er det neppe kvaliteter ved gårdsressursene eller kostnadene ved gården som arena, som vil begrense bruken av IPT-tjenester. Viktigere hindringer kan være uklare konsepter, dårlig organisering og svak infrastruktur.

Klargjorte tjenestekonsepter gir mulighet for å arbeide systematisk med å forenkle leveringskjedene. Standardkontrakter bør bli mer naturlig også på andre områder enn «Grønt arbeid». Også mellomleddene, IPT-samvirkene som etter hvert dannes i noen fylker, kan tenkes å få en tydeligere og mer samordnet rolle nasjonalt. I dag varierer rollen til de regionale Inn på tunet-foretakene og -nettverkene fra fylke til fylke.

Felles infrastruktur dreier seg om å dele ressurser på tvers av tjenestektorer, aktører og regioner. Felles løsninger åpner for effektivitet og god kommunikasjon. Denne typen felles infrastruktur kan omfatte forsøksvirksomhet, utdanningstilbud, standardkontrakter, landsdekkende informasjonssystemer,



FOTO: ©STOCK.XCHNG

kvalitetssikrings- og sertifiseringsordninger, forskning- og forsikringsordninger. På alle disse områdene er det fordeler med samordning og felles løsninger. Noen deler er på plass eller i ferd med å bli det. En handlingsplan for oppfølging av nasjonal strategi for IPT skal videreføre flere av disse arbeidene. En hovedoppgave kan f.eks. bli å sikre at bestillerne oppfatter etablerte kvalitetssikringsløsninger som nyttige tilskudd til egne tilsyns- og kvalitetssikringsordninger.

Inn på tunet bringer dagens velferdssektor i større grad i kontakt med norske gårds- og landbruksressurser. I dag er kravene til tjenestene definert av sterke profesjoner utenfor landbruket. Det å definere gårdsressursenes rolle i tjenesteytingen og å legge til rette for god samhandling mellom bestillere, brukere og tilbydere, er krevende. Kostnader og kvaliteter ved gårdsbruk som arena, synes ikke å være noen avgjørende hindring.

06

INSTITUTTET

Årsregnskap 2012



Resultatregnskap 2010–2012

	2012	2011	2010
<i>Driftsinntekter</i>			
Grunnbevilgning	11 842 000	8 931 000	7 090 000
Strategiske instituttprogrammer	60 000	3 345 000	4 318 000
Driftsøkonomiske analyser m.m.	23 142 000	23 142 000	23 481 000
Prosjektinntekter	18 952 000	17 957 000	17 328 000
Salg av publikasjoner m.m.	636 000	679 000	734 000
Andre driftsinntekter	0	4 000	58 000
Sum driftsinntekter	54 632 000	54 058 000	53 009 000
<i>Driftskostnader</i>			
Lønn og personalkostnader	43 164 000	41 414 000	40 892 000
Avskrivning på varige driftsmidler	380 000	542 000	728 000
Andre driftskostnader	10 950 000	11 776 000	11 198 000
Sum driftskostnader	54 494 000	53 732 000	52 818 000
Driftsresultat	138 000	326 000	191 000
<i>Finansinntekter</i>			
Aksjeutbytte	0	0	3 000
Sum finansinntekter	0	0	3 000
Årsresultat	138 000	326 000	194 000

Balanse 31.12.2012

	2012	2011	2010
Eiendeler			
ANLEGGSMIDLER			
Kontorutstyr, inventar m.m.	99 000	132 000	326 000
IT-utstyr	223 000	428 000	618 000
Aksjer	4 000	4 000	4 000
Sum anleggsmidler	326 000	564 000	947 000
OMLØPSMIDLER			
Kundefordringer	8 110 000	5 403 000	2 913 000
Opptjent, ikke fakturert arbeid	4 877 000	3 931 000	5 466 000
Andre kortsiktige fordringer	1 293 000	1 978 000	320 000
Kontanter og bankinnskudd	19 990 000	23 211 000	21 696 000
Sum omløpsmidler	34 270 000	34 523 000	30 395 000
Sum eiendeler	34 596 000	35 087 000	31 343 000

Egenkapital og gjeld

EGENKAPITAL	15 823 000	15 685 000	15 359 000
LANGSIKTIGE FORPLIKTELSER			
Langsiktige forpliktelser lokaler	778 000	1 061 000	1 344 000
KORTSIKTIG GJELD			
Leverandørgjeld	1 720 000	655 000	277 000
Fakturert, ikke utført arbeid	3 959 000	5 640 000	3 885 000
Skyldig skattetrekk	1 463 000	1 520 000	1 468 000
Skyldig arbeidsgiveravgift	903 000	842 000	824 000
Skyldig Statens pensjonskasse	706 000	629 000	854 000
Skyldig merverdigavgift	1 006 000	955 000	442 000
Skyldig feriepenger	5 098 000	4 846 000	4 891 000
Annen kortsiktig gjeld	3 140 000	3 254 000	1 999 000
Sum kortsiktig gjeld	17 995 000	18 341 000	14 640 000
Sum egenkapital og gjeld	34 596 000	35 087 000	31 343 000

07

AKTIVITETEN I 2012

Prosjekter,
publiseringer,
foredrag,
seminarer
m.m.



FOTO: ©ASBJØRN VEIDAL

Prosjekter i 2012

Tittel, oppdragsgiver, varighet og prosjektleder.

Foretaksøkonomi

Beregning av erstatningssatser for tap på grunn av rovdyrskade. Direktoratet for naturforvaltning. Løpende. Svein Olav Holien.

Samdrifter. Landbruks- og matdepartementet. Løpende. Svein Olav Holien.

Farming systems for sustainable agriculture in mountainous areas. Norges forskningsråd. NILF er samarbeidspartner til Bioforsk Øst Løken. 2007–2012. Leif Jarle Asheim.

Feral sheep in coastal heaths – developing a sustainable local industry in vulnerable cultural landscapes. Norges forskningsråd. NILF er samarbeidspartner til Bioforsk Midt-Norge Kvithamar. 2007–2012. Agnar Hegrenes.

Tilpassing på norske mjølkebruk – konsekvenser for mjølke-, kjøtt-, korn- og kraftfôrproduksjon, arealbruk og sysselsetting.

Norges forskningsråd. Brukerstyrt innovasjonsprosjekt med Geno. 2007–2012. Agnar Hegrenes.

Økologiske bruk i driftsgranskningene. Landbruks- og matdepartementet. Løpende. Ole Kristian Stornes.

Spesialgransking: Økologisk frukt. Landbruks- og matdepartementet. 2009–2012. Torbjørn Haukås.

Inn på tunet-økonomien – sett fra kommunene. Forskningsmidler over jordbruksavtalen. 2009–2012. Ivar Pettersen.

Folkefjøset. FMLA Sør-Trøndelag. 2009–2012. Svein Olav Holien.

Environmental and economical sustainability of organic dairy farms. Norges forskningsråd. NILF er samarbeidspartner til Norsk senter for bygdeforskning og Institutt for husdyr- og akvakulturvitenskap og Institutt for plantefag ved Universitetet for miljø- og biovitenskap. 2010–2014. Ola Flaten.

The impact of calf and youngstock development on dairy cow health, production and profitability. Fondet

for forskningsavgift på landbruksprodukter og forskningsmidler over jordbruksavtalen (Matfondavtale). NILF er samarbeidspartner til Institutt for husdyr- og akvakulturvitenskap ved Universitetet for miljø- og biovitenskap og Norges veterinærhøgskole. 2010–2013. Agnar Hegrenes.

Improved beef quality by better utilization of pasture and optimized carcass handling. Fondet for forskningsavgift på landbruksprodukter og forskningsmidler over jordbruksavtalen (Matfondavtale). NILF er samarbeidspartner til Nofima Mat, Bioforsk og Institutt for husdyr- og akvakulturvitenskap ved Universitetet for miljø- og biovitenskap. 2010–2013. Agnar Hegrenes.

Economic growth potentials in the Norwegian and Swedish equine sectors in a national and regional perspective. Stiftelsen Svensk Hästforskning med delfinansiering fra Norges forskningsråd, Norsk Rikstoto og forskningsmidler over jordbruksavtalen. NILF samarbeider med Institutionen för ekonomi, Sveriges lantbruksuniversitet. 2010–2013. Leif Jarle Asheim.

Climate Change Impacts, Adaptation and Mitigation within the "CCIAM-SUA" Project in Tanzania. Noragric, UMB. NILF er samarbeidspartner til Noragric, UMB. 2010–2014. Leif Jarle Asheim.

Økonomioppfølging. Innovasjon Norge – Oslo, Akershus, Østfold. 2010–2012. Gry-Heidi Ruud-Wethal.

FORUT – Nutrient supply and productivity in organic forage and milk production – improved forage production and utilization based on local resources. Matfondavtale. NILF er samarbeidspartner til Bioforsk Økologisk, Institutt for husdyr- og akvakulturvitenskap ved UMB, Institutionen för norrländsk jordbruksvetenskap ved Sveriges lantbruksuniversitet, Norsk landbruksrådgivning og Tine. 2011–2014. Ola Flaten.

Dataflyt fase 2. Sentrale BU-midler, Innovasjon Norge, Animalia, Tine, Felleskjøpet (FKA), SpareBank 1, Landkreditt, Landbruks- og matdepartementet, Gjensidige, Strand Unikorn, Norges Skogeierforbund, Gartnerhallen. 2011–2012. Erland Kjesbu.

Utvikling av kalkyleverktøy frukt og bær. Innovasjon Norge. 2011–2012. Torbjørn Haukås.

Situasjon og utfordringer i norsk og trøndersk melkeproduksjon. Fylkesmannens landbruksavdelinger i Sør-Trøndelag og Nord-Trøndelag og fylkeskommunene i Sør- og Nord-Trøndelag. 2011–2012. Erland Kjesbu.

Utbyggingsbruk i Hordaland. FMLA Hordaland og Innovasjon Norge i Hordaland. 2011–2012. Lars Ragnar Solberg.

Biogassverktøy. FMLA Rogaland og Innovasjon Norge. 2011–2012. Knut Krokann.

Driftsgranskingsstatistikk og kornøkonomi. FMLA Vestfold m.fl. 2011–2012. Narve Brattengborg.

Økonomien i økologisk kontra konvensjonelt birøkt. Norges Birøkterlag. 2012–2013. Heidi Knutsen.

Kunnskapsgrunnlag for husdyrforskning. Norges forskningsråd. 2012. Agnar Hegrenes.

Fotråte på sau. Animalia. 2012–2013. Agnar Hegrenes.

Dataflyt fase 3. Sentrale BU-midler, Innovasjon Norge, Animalia, Tine,

Felleskjøpet (FKA), SpareBank 1, Landkreditt, Landbruks- og matdepartementet, Gjensidige, Strand Unikorn, Norges Skogeierforbund, Gartnerhallen. 2012–2014. Erland Kjesbu.

Utvikling av kalkyleverktøy for pæredyrking. Innovasjon Norge. 2012–2013. Torbjørn Haukås.

Haslemoen. Våler i Solør kommune. 2012. Finn Walland.

Registreringar i økologisk frukt. Føregangsfylket for økologisk dyrking v/FMLA Hordaland. 2012–2013. Torbjørn Haukås.

Bygde- og næringsutvikling

Landbruket på Innherred – eit internettprosjekt for å profilera verdien av landbruket i samkommunen. Innherred landbruksforum. 2008–2014. Narve Brattengborg.

Entrepreneurship and Gender in Norway. Norges forskningsråd. NILF er samarbeidspartner til Stiftelsen Frischsenteret for samfunnsøkonomisk forskning og Handelshøyskolen BI. 2010–2014. Helge Berglann.

Nasjonal Inn på Tunet strategi. Landbruks- og matdepartementet. 2011–2012. Ivar Pettersen.

IPT markeds- og aktøranalyse. Stiftelsen Matmerk. 2012. Anne Strøm Prestvik.

Tydligere distriktsprofil. Landbruks- og matdepartementet. 2012–2013. Eva Øvren.

Pelsdyroppdatering. Dyrevernalansen. 2012. Ivar Hovland.

Næringsanalyse – Regionalpark Haldenkanalen. Østfold fylkeskommune. 2012–2013. Karen Refsgaard.

Verdiskaping i jordbruket i Rogaland. FMLA Rogaland. 2012. Heidi Knutsen.

Verdiskaping i landbruk og landbruksbasert virksomhet i Hedmark og Oppland. FMLA Hedmark og FMLA Oppland. 2012. Gudbrand Lien.

Verdiskaping i jordbruket i Møre og Romsdal. FMLA Møre og Romsdal. 2012. Siv Karin Paulsen Rye.

Verdiskaping i jordbruket i Trøndelag. FMLA i Sør Trøndelag og



FOTO: ©KJELL OLAV PETERSEN

FMLA i Nord Trøndelag. 2012–2013. Siv Karin Paulsen Rye.

Fjellregionen i Sør-Norge: Landbruk og kompetansebehov. Oppland fylkeskommune. 2012. Ivar Pettersen.

Matindustri og -marked

Norsk økologisk frukt til forbrukar. Norges forskningsråd. Brukerstyrt innovasjonsprosjekt med AL Gartnerhallen, BAMA, Sognefrukt, Telefrukt, Hardanger Fjordfrukt, Oikos, Landbrukets forsøksringer, FMLA Hordaland, FMLA Sogn og Fjordane og FMLA Telemark. 2007–2012. Torbjørn Haukås.

Developing robust and economically viable models for cow-calf suckling in organic dairy systems, fulfilling high standards for animal health. Matfondavtale. NILF er samarbeidspartner til Veterinærinstituttet. 2009–2013. Leif Jarle Asheim.

Matvareforbruksberegninger. Helseledelse og mat. Mads Svennerud.

HealthMeal: Possibilities and barriers for increased consumption of fish and vegetables in meals eaten at home and outside home. Norges forskningsråd. NILF er samarbeidspartner til Statens institutt for forbruksforskning og Ernæringsinstituttet ved Universitetet i Oslo. 2010–2013. Arnstein Øvrum.

Governing food in a globalising environment: Innovation and market strategies in Norwegian food supply chains (GOFOOD). Norges forskningsråd. Samarbeid med



FOTO: ©KJELL OLAV PETTERSEN

Nasjonal og internasjonal politikk

Conservation Covenants in Norway (CoCovin) – moderating conflicts, reducing biodiversity loss and improving resource management. NILF er samarbeidspartner til Norsk institutt for naturforskning. Norges forskningsråd. 2009–2013. Karen Refsgaard.

New fish in a new environment. Challenges to a holistic management of different natures. Norges forskningsråd. 2006–2013. Guro Ådnegard Skarstad.

Utvikling og tilpassing av rammevilkår for arealekstensive driftsformer i Vestlandsjordbruket for å ivareta eit ope jordbrukslandskap. Norges forskningsråd og forskningsmidler over jordbruksavtalen. Brukerstyrt innovasjonsprosjekt med Samarbeidsrådet for landbruksorganisasjonane i Hordaland og Sogn og Fjordane, m.fl. 2007–2012. Leif Jarle Asheim.

Designing sustainable livestock production systems delivering cultural landscapes with public goods and ecosystem services. Norges forskningsråd. NILF er samarbeidspartner til Bioforsk Midt-Norge Kvithamar. 2007–2012. Agnar Hegrenes.

Increased value creation in food production through characterizing and mitigating emissions of greenhouse gases from agriculture in Norway. Norges forskningsråd. NILF er samarbeidspartner til Institutt for husdyr- og akvakulturvitenskap, UMB. 2009–2012. Helge Bonesmo.

Reindrift og arealbruk i Midt-Norge. Norges forskningsråd. NILF er samarbeidspartner til Norsk senter for bygdeforskning. 2010–2013. Valborg Kvakkestad.

A political-economy model for Norwegian agriculture. Norges forskningsråd. 2010–2012. Klaus Mittenzwei.

Structural changes in agriculture, rural communities and cultural landscapes. Norges forskningsråd. NILF er samarbeidspartner til Norsk senter for bygdeforskning og Norsk institutt for skog og landskap. 2010–2013. Klaus Mittenzwei.

Accounting for carbon and GHG-emissions: balancing multiple landscape functions on farmland. Norges forskningsråd. NILF er samarbeidspartner til Norsk insti-

tutt for skog og landskap og Norsk senter for bygdeforskning. 2010–2013. Klaus Mittenzwei.

Miljø- og klimaanalyse for norsk landbruk og matsektor. Statens landbruksforvaltning. Samarbeid med MiSA. 2011–2012. Helge Berglann.

Importvern. NorgesGruppen. 2011–2012. Ellen Henrikke Aalerud.

Evaluering av tilskudd til beiting. Statens landbruksforvaltning. 2011–2012. Agnar Hegrenes.

Konsekvensutredning angående landbrukstiltak for vannområdet Haldenvassdraget. Vannområde Haldenvassdraget. 2011–2012. Karen Refsgaard.

Kost-nytte vurdering av tiltak for redusert avrenning i jordbruket. Statens landbruksforvaltning. 2011–2013. Karen Refsgaard.

Evaluering av RMP-virkemidler for redusert avrenning til vann. Statens landbruksforvaltning. NILF er samarbeidspartner til Bioforsk Jord og miljø. 2011–2012. Karen Refsgaard.

Deltagelse i faggruppe: Økologisk landbruk i storskala og miljø, klima og ressursforvaltning. Statens landbruksforvaltning. 2011–2012. Ole Kristian Stornes.

Arbeidsforbruk i reindriftsnæringen. Landbruks- og matdepartementet. 2011–2013. Anne Strøm Prestvik.

Exploring preferences among citizens and politicians for agriculture and agricultural policy. Norges forskningsråd. 2012–2014. Klaus Mittenzwei.

Reindriftsavtalen 2012/2013 – Gjennomgang av de kostnadssenkende og direkte tilskuddene. Landbruks- og matdepartementet. Ellen Henrikke Aalerud. 2012.

Virkemidler for bevaring av landbruksbygg. Statens landbruksforvaltning. 2012. Julie Nåvik Hval.

Virkemidler for økosystemtjenester under LMD. Miljøverndepartementet. 2012. Valborg Kvakkestad.

Evaluering av avgiftsordningen for plantevernmidler. Mattilsynet. 2012. Karen Refsgaard.

FACCE MACSUR: Modelling European Agriculture with Climate Change for Food Security. Norges

Norsk senter for bygdeforskning, Statens institutt for forbruksforskning og Institutt for økonomi og ressursforvaltning ved UMB. 2010–2014. Stig S. Gezelius.

Kjøttbransjens fremtid og muligheter. Fondet for forskningsmidler. 2011–2012. Johanne Kjuus/Asbjørn Veidal.

Konkurransesituasjonen for RÅK-varer 2012. Orkla Brands. 2012. Ivar Pettersen.

Grensehandel – og smugling: Status, utfordringer og tiltak. Norsk Nærings- og Nytelsesmiddelarbeiderforbund (NNN), Dagligvareleverandørenes forening (DLF), Norsk Landbrukssamvirke, Vin- og brennevinleverandørenes forening (VBF), Bryggeri- og drikkevareforeningen og Handel og Kontor i Norge. 2012. Anna Birgitte Milford.

Mat og industri 2012. NHO Mat og Landbruk, NHO Mat og Drikke, Norges forskningsråd, Norsk Landbrukssamvirke, Norsk Nærings- og Nytelsesmiddelarbeiderforbund og Statens landbruksforvaltning. 2012. Julie Nåvik Hval og Per Christian Rålum.

Dagligvarehandel og mat 2013. Rapporten er utarbeidet på oppdrag av Virkes styre for dagligvarehandelen, og således på vegne av NorgesGruppen, REMA 1000 og ICA Norge (Virke har vært formell oppdragsgiver og har koordinert dagligvareaktørenes medvirkning). 2012–2013. Ivar Pettersen.

forskningsråd. 2012–2015. Øyvind Hoveid.

Pathogens in the food chain – persistence, elimination and risk management. Norges forskningsråd. 2012–2017. Frode Veggeland.

Analyse for arbeidsgruppen «Tydeligere distriktsprofil». Landbruks- og matdepartementet. 2012–2013. Klaus Mittenzwei.

Videreutvikling av Jordmod for SNF. Samfunns- og næringslivsforskning AS. 2012–2103. Klaus Mittenzwei.

Arealbruk i et bærekraftig trøndersk landbruk. Fylkesmannen i Sør-Trøndelag og Sør-Trøndelag Fylkeskommune. 2011–2012. Sjur Spildo Prestegard.

Pelsdyrutredning. Landbruks- og matdepartementet. 2012. Leif Jarle Asheim.

Støtteordninger i jordbruket og vannkvalitet i Norden. Nordisk ministerråd. 2012–2013. Anne Strøm Prestvik.

Nye prosjekter pr. 1.1.2013

Konkurransesituasjonen for RÅK-varer 2013. Orkla Brands. 2013. Per Christian Rålm.

NNN fremtidsrettet matnæring. Norsk Nærings- og Nytelsesmiddelarbeiderforbund (NNN). 2013. Per Christian Rålm.

NorgesGruppen. NorgesGruppen. 2013. Ivar Pettersen.

CAP2013: Hva betyr det for norsk matsektor? Fondet for forskningsavgift på landbruksprodukter og forskningsmidler over jordbruksavtalen. 2013–2014. Klaus Mittenzwei.

Midler til å ajourføre og vedlikeholde HOLOS-modellen for beregning av klimagasser fra landbruket. Forskningsmidler over jordbruksavtalen. 2013–2015. Helge Bonesmo.

Grunnlag for prioritering av områder for nydyrking. Fondet for forskningsavgift på landbruksprodukter og forskningsmidler over jordbruksavtalen. 2013. Øyvind Hoveid.

Strategies in dairy and beef production for meeting the demand of food based on a climate- and cost efficient use of domestic feeds. Fondet for forskningsavgift på landbruksprodukter og forskningsmidler over jordbruksavtalen (Matfondavtale). 2013–2014. Agnar Hegrenes.

Simple winter housing systems for sheep – Consequences for health, welfare, production and economy. Fondet for forskningsavgift på landbruksprodukter og forskningsmidler over jordbruksavtalen (Matfondavtale). 2013–2015. Ola Flaten.

Drainage impact on soil physical properties, ley productivity, gas emission and profitability in forage production in Western Norway. Fondet for forskningsavgift på landbruksprodukter og forskningsmidler over jordbruksavtalen (Matfondavtale). 2013–2017. Torbjørn Haukås.

Plant quality adapted to a modern and sustainable Norwegian strawberry and apple industry. Fondet for forskningsavgift på landbruksprodukter og forskningsmidler over jordbruksavtalen (Matfondavtale). 2013–2016. Anna Birgitte Milford.

Fruktstrategi. Vestlandsforskning. 2013. Torbjørn Haukås.

FORURENS – Strategies for implementation of sound cereal production methods with low loss of pesticides and phosphorus. Norges forskningsråd. 2013–2015. Karen Refsgaard.

Publikasjoner 2012

NILF-rapport 2012-1

Verdiskaping i landbruk og landbruksbasert virksomhet i Oppland. Merethe Lurfald, Gudbrand Lien, Per Kristian Alnes, Roald Sand, Kristin Stokke Folstad, Siv Karin Paulsen Rye, 152 s.

2012-2

Verdiskaping i landbruk og landbruksbasert virksomhet i Hedmark. Gudbrand Lien, Per Kristian Alnes, Merethe Lurfald, Roald Sand, Kristin Stokke Folstad, Siv Karin Paulsen Rye, 151 s.

Notat

2012-1

Environmental and climate analysis for the Norwegian agriculture and food sector and assessment of actions. John Hille, Christian Solli, Karen Refsgaard, Knut Krokann, Helge Berglann, 159 pp.

2012-2

Støtte til økologisk landbruk. Oddmund Hjukse, Ole Kristian Stornes, 42 s.

2012-3

Utbyggingsbruk i Hordaland. Torbjørn Haukås, 52 s.

2012-4

Innovasjon i landbruket. Trygve Kjøseth, Ivar Pettersen, 29 s.

2012-5

Hva skal det være: epler i løsvekt eller emballert? Butikkforsøk med norske, økologiske epler. Anna Birgitte Milford, 31 s.

2012-6

Handlingsrommet for konkurransedyktige verdikjeder for mat. Ellen Henrikke Aalerud, Julie Nåvik Hval, Ivar Pettersen, Johanne Kjuus, 99 s.

FOTO: ©VICTORIA FORSBERG



2012-7

Fleire dyr på sommerferie? Evaluering av beiteordningene. Agnar Hegrenes, Julie Nåvik Hval, Leif Jarle Asheim, Mads Svennerud, 102 s.

2012-8

Økonomien i jordbruket i Nord-Norge 2010. Øyvind Hansen, 73 s.

2012-9

Økonomien i landbruket i Trøndelag i 2010. Inger Sofie Murvold Knutsen, Svein Olav Holien, Knut Krokann, Siv Karin Paulsen Rye, Kristin Stokke Folstad, 77 s.

2012-10

Økonomien i jordbruket på Østlandet. Utviklingstrekk 2006-2010. Tabellsamling 2006-2010. Terje Haug, 87 s.

2012-11

Betalingsvillighet for landbrukets produksjon av kollektive goder. En litteraturgjennomgang. Arild Spissøy, Anna Birgitte Milford, Sjur Spildo Prestegard, 36 s.

2012-12

Melding om årsveksten 2011. Normalårsavlinger og registrerte avlinger. Ola Wågbø, Oddmund Hjukse, 18 s.

2012-13

Økonomien i jordbruket på Vestlandet. Trender og økonomisk utvikling 2001-2010. Heidi Knutsen, Torbjørn Haukås, Anastasia Olsen, 72 s.

2012-14

Økonomien i jordbruket i Agderfylka og Rogaland. Trender og økonomisk utvikling 2001-2010. Tabellsamling 2006-2010. Heidi Knutsen, Torbjørn Haukås, Anastasia Olsen, 78 s.

2012-15

Økologisk frukt og bær i Norge. Hvor mye produseres og hvordan omsettes det? Anna Birgitte Milford, 33 s.

2012-16

Utbyggingsbruk i Hordaland - del 2. Torbjørn Haukås, 40 s.

2012-17

Grensehandel - utvikling, årsaker og virkning. Anna Birgitte Milford, Arild Spissøy, Ivar Pettersen, 57 s.

2012-18

Utbyggingsbruk i Østfold og Akershus. Gry-Heidi Ruud-Wethal, Lars Johan Rustad, Ingrid Fjellstad Luke, 41 s.

2012-19

Verdiskaping i jordbruket, skogbruk og tilleggsnæringar i Rogaland. Heidi Knutsen, Torbjørn Haukås, 62 s.

2012-20

Verdiskaping i Møre og Romsdal. Siv Karin Paulsen Rye, 61 s.

2012-21

Pelsdyrhold i Norge - avvikling, arbeidsforbruk og selskapsform. Ivar Hovland, Erik Bøe, 17 s.



FOTO: ©ASBJØRN VEIDAL

2012-22

En gjennomgang av virkemidler under Landbruks- og matdepartementet med betydning for økosystemtjenester. Valborg Kvakkestad, Ingunn Nebell, Per Kristian Rålm 56 s.

2012-23

Gjennomgang av de direkte og kostnadsenkende tilskuddene over reindriftsavtalen. Valborg Kvakkestad, Ellen Henrikke Aalerud, 81 s.

2012-24

Dekningsbidragskalkyler Nord-Norge. Ole Kristian Stornes, 45 s.

2012-25

Fordeling av produktivetsframgang. Enkelte teorielement og litt empiri. Agnar Hegrenes, 41 s.

2012-26

Landbruk og kompetansebehov i fjellregionen. Ivar Pettersen, Miriam Søggen Haugsbø, 27 s.

Handbok for driftsplanlegging 2011/2012

Oslo 2011, 237 s.

Driftsgranskinger i jord- og skogbruk

Rekneskapsresultat 2011, 101. rekneskapsår, Oslo 2012, 229 s.

Mat og industri 2012

Status og utvikling i norsk matindustri. Julie Nåvik Hval, Per Christian Rålm (red.), 152 s.

Publikasjoner utgitt av Budsjettnemnda for jordbruket

Resultatkontroll for gjennomføringen av landbrukspolitikken. Avgitt april 2012, 217 s.

Totalkalkylen for jordbruket. Jordbrukets totalregnskap 2010 og 2011 og budsjett 2012. Totale inntekter, kostnader og vederlag til arbeid og egenkapital i jordbruket. Avgitt juni 2012, 193 s.

Referansebruksberegninger. Regnskapstall for 2010. Framregnede tall for 2011 og 2012. Avgitt juni 2012, 67 s.

Discussion Paper/ Diskusjonsnotat 2012-1

People in Crises: Tackling the Root Causes of Famine in the Horn of Africa. Habtamu Alem Terefe, 16 pp.

2012-2
Omstillings- og innovasjonsevne i verdikjeden for mat. Lars Øystein Eriksen, 24 s.

2012-3

Fremveksten av nye og mindre matleverandører – med spesielt fokus på markeds- og salgskanaler. Julie Nåvik Hval, 46 s.

2012-4

Comparative analysis of data frameworks for agricultural policy analysis. The WTO-notifications and the OECD's PSE database. Klaus Mittenzwei, Tim Josling, 82 pp.

2012-5

Fiskejuks og forvaltning. Helge Berglann, 19 s.

2012-6

Analyzing farm structural change using the Norwegian Direct Payment Register: Data overview and preliminary analyses. Klaus Mittenzwei, 33 pp.



FOTO: ©ART EXPLOSION IMAGES

Artikler i vitenskapelige tidsskrifter med fagfellevurdering

Berglann, H. Implementing optimal taxes using tradable share permits. *Journal of Environmental Economics and Management* 64(3): 402-409.

Bonesmo, H., Skjelvåg, A.O., Janzen, H.H., Klakegg, O. & Tveito, O.E. Greenhouse gas emission intensities and economic efficiency in crop production: A systems analysis of 95 farms. *Agricultural Systems* 110 (2012): 142-151.

Bonesmo, H.S., Little, S., Harstad, O.M., Beauchemin, K.A., Skjelvåg, A.O. & Sjelmo, O. Estimating farm-scale greenhouse gas emission intensity of pig production in Norway. *Acta agriculturae Scandinavica. Section A, Animal science* 62 (3-4).

Flaten, O., Asheim, L.J., Dønnem, I. & Lunnan, T. The profitability of early grass silage harvesting on dairy goat farms in mountainous areas of Norway. *Small Ruminant Research* 103(2-3): 133-142.

Jing, Q., Bélanger, G., Baron, V., Bonesmo, H., Virkajärvi, P. & Young, D. Regrowth simulation of the perennial grass timothy. *Ecological Modelling* 232 (2012): 64-77.

Koesling, M., Løes, A.-K., Flaten, O., Kristensen, N.H. & Hansen, M.W. Farmers' reasons for de-registering from organic farming. *Organic Agriculture* 2(2): 103-116.

Kumbhakar, S.C., Baardsen, S. & Lien, G. A New Method for Esti-

mating Market Power with an Application to Norwegian Sawmilling. *Review of Industrial Organization* 40(2): 109-129.

Kumbhakar, S.C., Lien, G. & Hardaker, J.B. Technical efficiency in competing panel data models: a study of Norwegian grain farming. *Journal of Productivity Analysis*. Publisert online september.

Lamprinakis, L. Organizational Innovation and Institutional Change: The Case of Valio in Finland. *International Journal On Food System Dynamics* 3(2): 95-105.

Loureiro, M.L., Yen, S.T. & Nayga, R.M. Jr. The effects of labels on obesity. *Agricultural Economics* 43(3): 333-342.

Milford, A.B. The Pro-Competitive Effect of Coffee Cooperatives in Chiapas, Mexico. *Journal of Agricultural & Food Industrial Organization* 10(1). Publisert online 27.3.2012.

Mittenzwei, K., Bullock, D.S. & Salhofer, K. Towards a Theory of Policy Timing. *Australian Journal of Agricultural and Resource Economics* 56(4): 455-622.

Möser, A., Chen, S.E., Jilcott, S.B & Nayga, R.M. Associations between maternal employment and time spent in nutrition-related behaviours among German children and mothers. *Public Health Nutrition* 15(7): 1256-1261.

Trondal, J., Marcussen, M., Larsen, T. & Veggeland, F. European Administrative Centre Formation: Lessons from International Bureaucracies. *Comparative European Politics* 10(1): 86-110, 2012.

You, W., Mitchell, P.D. & Nayga, R.M. Jr. Improving Food Choices among Supplemental Nutrition Assistance Program Recipients. *Health Economics* 21: 852-864 (2012).

Øvrum, A., Rickertsen, K., Alfnes, F. & Lengard, V. Health information and diet choices: results from a cheese experiment. *Food Policy* 37 (2012): 520-529.

Vitenskapelig artikkel i antologi

Atterton, J., Bryden, J. & Johnson, T.G. Rural Economic Transformation in the UK and US. I Shucksmith, M., Brown, D.L., Shortall, S., Vergunst, J. & Warner, M.E. (red.). *Rural Transformation and Rural Policies in the US and UK*. Routledge, 117-137.

Bjørnsen, H.M. & Mishra, A. K. Labor Allocation in a Household and its Impact on Production Efficiency: A Comparison of Panel Modeling Approaches. *Essays in Honor of Jerry Hausman, Advances in Econometrics*. Emerald Group Publishing Limited, Vol. 29, 275-311.

Bryden, J. & Warner, M.E. Policy Affecting Rural People, Economies and Communities. I Shucksmith, M., Brown, D.L., Shortall, S., Vergunst, J. & Warner, M.E. (red.). *Rural Transformation and Rural Policies in the US and UK*. Routledge, 179-195.



FOTO: ©ART EXPLOSION IMAGES



FOTO: ©IMAGE SOURCE LIMITED

Fagbøker, lærebøker eller andre selvstendige utgivelser

Øvrum, A. Socioeconomic status and health: the role of lifestyle choices. Philosophiae doctor (PhD) Thesis. Thesis number 2012:4. Department of Economics and Resource Management, Norwegian University of Life Sciences.

Kapitler eller artikler i fagbøker, lærebøker og konferanserapporter

Bryden, J. & Eberhart, B. Local Government in Scotland. I Bavis-kar, B.S. & Roy, A.N. *Local Governance: A Global Perspective*. Ministry of Information and Broadcasting, Government of India, 108–128.

Flaten, O. & Hansen, B.G. Norway – Dairy sector and chain profile. I Hemme, T. et al.: *IFCN Dairy Report 2012*. International Farm Comparison Network, Dairy Research Center, Kiel, 135.

Lamprinakos, L. Organizational Innovation in the Face of Institutional Change: The Case of the Finnish Dairy Sector. *Proceedings in System Dynamics and Innovation in*

Food Networks 2012. Publisert online 2012, 148–160.

Refsgaard, K. & Guldvik, I. Local Governance Paradigm: The Norwegian Model. I Bavis-kar, B.S. & Roy, A.N. *Local Governance: A Global Perspective*. Ministry of Information and Broadcasting, Government of India, 129–162.

Rapporter i ekstern rapportserie

Asheim, L.J. & Lunnan, T. *Eks-tensiv storfekjøtproduksjon på kastratar for redusert atngroing i fjellbygder og utmark*. Bioforsk TEMA 7(9).

Bonesmo, H., Harstad, O.M., Skjelvåg, A.O., Anoldussen, A., Tveito, O.E., Klakegg, O., Volden, H., Prestløykken E. & Storlien, T.M. *HOLOS-modellen som planleg-gingsverktøy for bonde og rådgiver*. Bioforsk FOKUS 7(2): 23–24.

Bryden, J. (red.). *MENA – Renewable Energy Status Report*. REN21 (Renewable Energy Policy Network for the 21st Century), Paris, Frankrike, IRENA (International Renewable Energy Agency), Directorate of energy & climate change, Ministry of Foreign Affairs, Forente arabiske emirater.

Havstad, K., Hegrenes, A. & Norderhaug, A. Mjølkeproduksjon i eit multifunksjonelt landbruk – effek-tar på landskap, biologisk mangfold og miljø. Bioforsk FOKUS 7(2):20–22.

Rapport til oppdragsgiver

Det er utarbeidet en rapport som ikke er offentlig.

Paper- og poster-presentasjoner

Amundsveen, R., Kumbhakar, S.C., Kvile, H.M. & Lien, G. *Small utilities are not necessarily expensive, but expensive utilities tend to be small*. North American Productivity Workshop VII (NAPW VII), Rice University, Houston, Texas, USA, 6.–9.6.

Amundsveen, R., Kumbhakar, S.C., Kvile, H.M. & Lien, G. *Scale economies, technical change and efficiency in Norwegian electricity distribution 1998–2010*. Conference in the memory of Lennart Hjalmarsson, Göteborgs universitet, Sverige, 7.–8.12.

Asheim, L.J., Lunnan, T. & Sick-el, H. *The profitability of seasonal*

mountain dairy farming in Norway. Annual meeting of the European Association of Animal Production (EAAP), Bratislava, Slovakia, 24.–27.8.

Berglann, H. *Fisheries Management under Uncertainty using a Hybrid Instrument*. 19th Annual Conference of EAERE, Praha, Tsjekka, 27.–30.6.

Bjørnsen, H.-M. & Mishra, A.K. *Labor allocation in a farm household and its impact on production efficiency: A comparison of panel modeling approaches*. 11th Advances in Econometrics Conference, Baton Rouge, Louisiana, USA, 17.–19.2.

Bjørnsen, H.-M. & Mishra, A.K. *Off-Farm Employment and Farming Efficiency in Modern Agriculture: A Dynamic Panel Model Approach*. The 2012 AAEA Annual Meeting, Seattle, USA, 12.–14.8.

Bonesmo, H., Beauchemin, K.A., Harstad, O.M. & Skjelvåg, A.O. *GHG emission intensities of Norwegian dairy and beef production*. NJF Seminar 453 – Symposium on “Agriculture and greenhouse gases”, Oslo, 5.–6.11.

Bonesmo, H., Skjelvåg, A.O., Janzen, H.H., Klakegg, O. & Tveito, O.E. *GHG emission intensities and economic efficiency in Norwegian crop production*. NJF Seminar 453 – Symposium on “Agriculture and greenhouse gases”, Oslo, 5.–6.11.

Brattenborg, N. *Developing a common open source platform for internal/external FADN services*. Pacioli 20, INEA, Roma, Italia, 1.10.

Bryden, J. & Refsgaard, K. *Linking Renewable Energy to Rural Development: Drivers and Constraints*. OECD-konferanse, Paris, Frankrike, 14.–15.6.

Bryden, J.M. *Dealing with persistent fiscal constraints: the policy challenges for rural areas*. Keynote speech: Conference The 8th Rural Development Policy Conference: Innovation and Modernizing the Rural Economy, Krasnoyarsk, Russland, 3.–5.10.

Bryden, J.M. *Innovation and Modernizing the Rural Economy*. Keynote speech: Conference The 8th Rural Development Policy Conference: Innovation and Modernizing the Rural Economy, Krasnoyarsk, Russland, 3.–5.10.

Flaten, O., Asheim, L.J., Dønnem, I. & Lunnan, T. *Modeling Harvest-*



FOTO: ©VICTORIA FORSBERG



FOTO: ©KJELL OLAV PETTERSEN

ing Regime & Profitability in Norwegian Dairy Goat Farming. European Meeting of the International Microsimulation Association, Dublin, Irland, 16.–18.5.

Gustavsen, G.W. & Rickertsen, K. *Effects of Taxes and Subsidies on Purchases of Food: A Censored Quantile Regression Approach.* SSK International Conference. Balancing Food Security and Energy Security. Korea University, Seoul, Sør-Korea, 2.–3.11.

Haukås, T. & Milford, A.B. *Spouse's involvement – effects on net income and family income.* Pacioli 20, INEA, Roma, Italia, 1.10.

Klimek, B. *Varieties of capitalism – varieties of food financialisation. Private Equity in the Norwegian agrifood system.* International political economy and the outlook for capitalism, Paris, Frankrike, 4.–7.7.

Lamprinakis, L. *Organizational Response to Institutional Change: EU Membership and the Finnish Dairy Sector.* 12th International Conference on Knowledge, Culture and Change Management, Chicago, USA, 6.–8.7.

Lamprinakis, L. *Cooperative responses to changes in the institutional and economic environment.* Cooperative Responses to Global Challenges, Humboldt-Universität zu Berlin, Tyskland, 21.–23.3.

Lamprinakis, L. *Organizational Innovation in the Face of Institutional Change: The Case of the Finnish Dairy Sector.* 6th International European Forum (Igls-Forum) on System Dynamics and Innovation in Food Networks, Innsbruck-Igls, Østerrike, 13.–17.2.

Lawless, L.J.R., Drichoutis, A.C., Nayga, Jr., R.M., Threlfall, R.T. & Meullenet, J.-F. *Effects of time preference, risk preference, and attributes not "just-about-right" on consumers' willingness-to-pay for nutraceutical-rich juice.* Konferansen "Managing Complexity to Drive Clarity" arrangert av Society of Sensory Professionals, Jersey City, New Jersey, USA, 10.–12.10.

Lien, G. & Kumbhakar, S. *Driving Forces Behind Innovation and Technological Change in Norwegian Farming.* North American Productivity Conference, Houston, Texas, USA, 6.–9.6.

Lien, G. & Kumbhakar, S. *Estimation of technological change using cross-sectional data.* Conference in Memory of Lennart Hjalmarsson, Göteborgs universitet, Sverige, 7.–8.12.

Milford, A.B. *Democratic institutions and economic success: the case of Fairtrade coffee co-operatives in Latin America.* Nordic Conference on Development Economics, Handelshögskolan i Göteborg, Sverige, 18.–19.6.

Milford, A.B. *Co-operative or coyote? The choice of sales channel for small scale coffee producers in Chiapas, Mexico.* Norsk Forening for Utviklingsforskning, konferanse, Oslo, 26.–27.11.

Mittenzwei, K., Britz, W. & Wieck, C. *Studying the effects of domestic support provisions on global agricultural trade: WTO and OECD policy indicators in the CAPRI model.* 15th GTAP Annual Conference on Global Economic Analysis, Genève, Sveits, 27.–29.6.

Mittenzwei, K., Britz, W. & Wieck, C. *Does the EU green box distort markets? An empirical analysis using the CAPRI model.* 15th Annual IATRC meetings, San Diego, USA, 9.–11.12.

Mittenzwei, K., Bullock, D.S. & Salhofer, K. *License to govern: The institution of agricultural policy making in Norway.* Samfunnsøkonomenes forskermøte, UMB, 3.–4.1.

Mittenzwei, K. & Josling, T. *Adding value to applied policy models: The case of the WTO and OECD support classification systems.* 15th GTAP Annual Conference on Global Economic Analysis, Genève, Sveits, 27.–29.6.

Nagel-Alne, G.E., Valle, P.S., Sølverød, L., Asheim, L.J., Hardaker, J.B. & Lindheim, D. *A financial cost-benefit analysis of the Norwegian Healthier Goats sanitation program – using stochastic simulation to account for uncertainty.* International Symposium on Veterinary Epidemiology and Economics (ISVEE 2012), Maastricht, Nederland, 20.–24.8.

Refsgaard, K., Bergsdal, H., Pettersen, J. & Berglann, H. *Greenhouse gas emissions from food-production systems – use of Life Cycle Assessment.* NJF Seminar 453 – Symposium on "Agriculture and greenhouse gases", Oslo, 5.–6.11.

Refsgaard, K. & Bryden, J. *Challenges in modeling policies for sustainable rural development.* The 10th European IFSA symposium: "Producing and reproducing farming systems – new modes of organization for sustainable food systems of tomorrow", Århus, Danmark, 1.–4.7.



FOTO: ©ART EXPLOSION IMAGES

Refsgaard, K. & Bryden, J. *Green innovation – co-learning and conflict resolution*. The 10th European IFSA symposium: "Producing and reproducing farming systems – new modes of organization for sustainable food systems of tomorrow", Århus, Danmark, 1.–4.7.

Refsgaard, K., Bryden, J. & Veidal, A. *Green innovation – co-learning and conflict resolution*. Conference Agriculture in an Urbanizing Society, Wageningen, Nederland, 1.–4.4.

Refsgaard, K. & Gunnarsdottir, H. *Bridging the gap – holistic and local governance*. World Water Forum, Marseilles, Frankrike, 12.–16.3.

Refsgaard, K. & Hanserud, O.S. *Hva koster avløpsanlegget – kommunen og privat?* Avløpskonferansen, Ås, 25.4.

Veggeland, F. *Discussant on five papers presented in the Panel: "Intermestic Politics of Trade"*. IPSA World Congress, Madrid, Spania, 8.–12.7.

Veggeland, F. & Trondal, J. *Are international bureaucracies vehicles of the common good?* Nasjonal fagkonferanse i statsvitenskap, Trondheim, 4.–6.1.

Veidal, A. *Strategic entrepreneurship and human capital – the case of farm entrepreneurship*. International Conference on Multifunctional Agriculture and Urban-Rural Relations – Agriculture in an Urbanizing Society, Wageningen, Nederland, 1.–4.4.

Øvrum, A., Gustavsen, G. & Rickertsen, K. *Health inequalities over the adult life course: the role of lifestyle choices*. Samfunnsøkonomenes forskermøte, UMB, 3.–4.1.

Øvrum, A., Gustavsen, G. & Rickertsen, K. *Health inequalities over the adult life course: the role of lifestyle choices*. 28th International Conference of Agricultural Economists, Iguazu, Brasil, 18.–24.8.

Populærvitenskapelige artikler publisert i dagspresse, populærvitenskapelige tidsskrifter etc.

Flaten, O. & Rønning, L. Hva kjenner de beste på sau? *Sau og Geit* 6/2012: 30–32.

Flaten, O. & Rønning, L. Hvordan bedre drift og lønnsomhet i saueholdet? *Sau og Geit* 6/2012: 32–33.

Hanserud O.S. & Refsgaard, K. Kostnader ved ulike typer mindre avløpsanlegg. *VANN* 04/2012: 586–592.

Lunnan, T. & Asheim, L.J. Tjener mest på kastrater. *Norsk Landbruk* 8/2012: 96–97.

Stornes, O.K. & Asheim, L.J. Økonomien i ammekuproduksjonen. *TYRmagasinet* nr. 1/2012.

Ledere, kommentarer, anmeldelser, kronikker o.l. publisert i tidsskrifter og dagspresse

Flaten, O. Feilaktig tilskottskritikk? *Nationen* 2.1.

Flaten, O. Feilaktig om tilskott til landskapspleie? *Trønder-Avisa* 16.1.

Flaten, O. Landskapspleie eller aktiv drift? *Bondebladet* 26.1., *Bonde og Småbruker* 27.1.

Flaten, O. Kirkens Nødhjelp om kortreist. *Nationen* 3.12.

Harstad, O.M. & Flaten, O. Framtiden i våre hender på ville veier. *Nationen* 26.6.

Mittenzwei, K. Ærlig politikk. *Nationen* 23.1.

Foredrag

Bonesmo, H. *Options for mitigation in animal production*. "Workshop on mitigation of GHG emissions in Norwegian agriculture", (arr. SNF og UiB), Lillehammer, 24.9.

Bonesmo, H. *Greenhouse gas emission intensity of pig production in Norway*. NJF Seminar 453 – Symposium on "Agriculture and greenhouse gases", Oslo, 5.–6.11.

Brattenborg, N. *Kalkyler for frukt og bær på nett*. NLR frukt- og bærkonferanse, Bergen, 13.1.

Bryden, J. *OECD work on renewables and rural development*. Seminar, NILF, 6.12.

Flaten, O. *Produktivitet og økonomi i landbruket. Hvorfor henger ikke ting sammen?* Kommunesamlingen 2012 – landbruket i tonn og kubikk, Fylkesmannen i Buskerud, landbruks- og næringsavdelingen, Hønefoss, 2.2.

Flaten, O. *Mekaniseringsøkonomi og grøfteøkonomi*. Fagseminar om drift i et villere, varmere og våtere landbruk, Tynset, 9.2.

Flaten, O. *Lønner det seg å produsere ekstra godt grovfôr?* Årsmøte i Norsk Landbruksrådgiving Sunnmøre, Hareid, 28.2.

Flaten, O. *Økonomien i saueholdet*. Maskinkostnader. Bondekafé, Alvdal, 23.11.

Flaten, O. & Rønning, L. *Økonomien i saueholdet – viktige faktorer for økt lønnsomhet*. Fagmøte, Tynset, 14.3.

Gezelius, S.S. *Kan man ha akademisk frihet i et hierarki?* CIENS debattmøte om yringsfrihetens kår i forskningsinstituttene, Oslo, 23.8.

Hansen, Ø. *Driftsgranskingene 2010*. Fagmøte Fylkesmannens landbruksavdeling, Bodø, 4.1.

Hansen, Ø. *Økonomien i jordbruket*. Årsmøte Troms Bondelag, Tromsø, 15.3.

Haugsbø, M.S. *Biofuels in the European Union. Analysis of the development of the common biofuels policy*. Seminar, NILF, 6.12.

Haukås, T. *Økonomien i ekstensive driftsformer*. Møte i Samarbeidsrådet for Hordaland og Sogn og Fjordane, Bergen, 9.2. og samling for rådgivningstjenesten på Vestlandet, Fureneset, 20.9.

Haukås, T. & Øvren, E. *Presentasjon av driftsgranskingene 2011*. Landbruks- og matdepartementet, 10.12.

Haukås, T. & Øvren, E. *Presentasjon av driftsgranskingene 2011*. NILF, Oslo, 10.12.

Hegrenes, A. *Verkar dei landbrukspolitiske verkemidla i distriktspolitisk samanheng?* Norges forskingsråd, Oslo, 23.2.

Hegrenes, A. *Matsektorens konkurransevne: lønnsomhet, produk-*

tivitet og robusthet. Forskerseminar om Melding til Stortinget om landbruks- og matpolitikken, NILF, Bygdeforskning, Fylkesmannen i Nord-Trøndelag og Høgskolen i Nord-Trøndelag, Steinkjer, 16.1.

Hegrenes, A. *Økonomisk tilnærming: beitetilskot og økonomisk verdi av beite*. Norsk Landbruksrådgiving, Grovfør, Gardermoen, 12.11.

Kjesbu, E. *Dataflytprosjektet*. Samling med diverse prosjekter og SKOLA hos Skattedirektoratet, Oslo, 15.3.

Kjesbu, E. *Dataflytprosjektet*. Samling med ulike enheter i Sparebank1-gruppen, Oslo, 11.4. og seminar for landbruksrådgivere i Sparebank1-gruppen, Svolvær, 19.9.

Kjesbu, E. *Dataflytprosjektet*. Samling med Vekstrakjeden, Blæstad, 26.4.

Kjesbu, E. *Dataflytprosjektet*. Samling med rådgivere, regnskapsførere, bank, FoU og offentlige institusjoner tilknyttet Økonominettverksprosjektet, Steinkjer, 3.5.

Kjesbu, E. *Dataflytprosjektet*. Samling med regnskapsførere fra Klepp Gardsrekneskapslag, Særheim, 15.5. og samling med regnskapsførere fra Tveit Regnskap, Hauge-sund, 16.5.

Kjesbu, E. *Situasjon og utfordringer i melkeproduksjon*. Styremøte i Nord-Trøndelag Bondelag, 27.8.

Kjesbu, E. *Dataflytprosjektet*. Dal-datas brukerseminar for regnskapsførere, Stjørdal, 12.9. og Dal-datas brukerseminar for regnskapsførere, Gardermoen, 19.9.

Kjesbu, E. *Dataflytprosjektet*. Pro-dusentregisterets brukerkonferanse 2012, Oslo, 17.10. og Brukerforum Produsentregisteret, Oslo, 20.11.

Kjesbu, E. *Dataflytprosjektet*. Kurs-uka til Norsk Landbruksrådgiving 2012, Gardermoen, 12.10.

Kjesbu, E. *Dataflytprosjektet*. Styremøte i Norges Bondelag, Oslo, 12.10.

Kjesbu, E. & Krokann, K. *Situasjon og utfordringer i melkeproduksjon*. Driftsøkonomiseminar 2012, FMLA Sør-Trøndelag og FMLA Nord-Trøndelag i samarbeid med NILF, Stjørdal, 25.4.

Knutsen, H. *Electronically Transmission of Data in Norwegian Agricultural Sector*. Nordic FADN meeting, København, Danmark, 21.–23.3.

Knutsen, H. *Samspill forskning og næring – utfordringer*. Grønt dia-logmøte, Bergen, 26.10.

Milford, A.B. *Grensehandel – utvikling, årsaker og virkning*. Seminar ved lansering av NILF-notat om grensehandel, Oslo, 23.10.

Mittenzwei, K. *Norsk landbruks bidrag til det globale matfatet*. Forskerseminar om Melding til Stortinget om landbruks- og matpolitikken, NILF, Bygdeforskning, Fylkesmannen i Nord-Trøndelag og Høgskolen i Nord-Trøndelag, Steinkjer, 16.1.

Mittenzwei, K. *Norsk landbruks-politikk – rammebetingelser og samfunns effekter*. Avslutningskonferanse for Forskningsrådets program «Natur og næring», Oslo, 19.4.

Pettersen, I. *Hvordan kan kompetanse redde landbruket?* Innlegg, debatt i Naturviterforbundet, Oslo, 5.1.

Pettersen, I. *Hvordan kan en «smørkrise» skje?* Kan underskudd i det norske markedet være noe en tidvis bør være forberedt på? NorgesGruppen, 9.1.

Pettersen, I. *Kompetente og konkurransedyktige primærnæringsinsti-tutter – hvordan?* Bioforsk-konfe-ransen, Gardermoen, 6.2.

Pettersen, I. *Signaler i landbruks-meldinga – Forskningsfokus fram- over*. Konferansen Landbrukets betydning for «Levende bygder» – Hva viser forskningen? Forsk-ningsrådet, Oslo, 23.2.

Pettersen, I. *Smørkrise og markeds-regulering*. Virke, Dagligvare-styret, 27.2.

Pettersen, I. *Importvernet: Bære-bjelke med svekket bærekraft*. Orkla, 12.3.

Pettersen, I. *Norsk mat i et globalt matfat: Drivkrefter, fremtidsbilder, konsekvenser*. Konferanse arran-gert av Forskningsrådet, Garder-moen, 28.3.

Pettersen, I. *Redusert kraftfôrpris! Betydning for verdikjeden og hvordan kan det gjennomføres?* Nor-korns fagdag, Olavsgaard, 29.3.



FOTO: ©FRODE VEGGELAND

Pettersen, I. *Kommunen og vel-ferdstjenesten mot 2015*. Konfe-ransen Aktiv omsorg mot 2015, Fylkesmannen i Sør-Trøndelag, Trondheim, 11.4.

Pettersen, I. *Faktorer som påvirker økonomien i norsk melkeproduk-sjon sett ut fra endringer og på-virkninger i det europeiske marke-det*. Møte om melkeproduksjon med melkebønder fra Ringsaker, Ringsaker, 18.4.

Pettersen, I. *Målene i landbruks-meldinga med særlig relevans for landbruket i Nordland. Hvordan nå målene om økt matproduksjon i Nordland?* Seminar, Fylkesman-nen i Nordland, Forskningsrådet, Nordland Bonde- og Småbrukarlag, Nordland Bondelag og Nordland landbruksselskap, Mo i Rana, 25.4.

Pettersen, I. *IPT – modell- og kon-septutvikling*. Utgangspunkt for diskusjon. Idé- og innspillsmøte handlingsplan for IPT. Landbruks- og matdepartementet, 22.5.

Pettersen, I. *Fjellandbruk: Jord-bruket og kompetanseutfordring-ene. Satsing på utdanningstil-bud*. Fjellregionsamarbeidet i Sør Norge v/Buskerud fylkeskommune, Drammen, 11.6.

Pettersen, I. *Jordbrukspolitikken holdbarhet og landbrukets framtid*. Fremskrittspartiets landbrukssem-inar, Stortinget, 13.6.

Pettersen, I. *Kost–nytte av gener-isk markedsføring*. Opplysnings-kontoret for brød og korn, strate-gisamling, Jessheim, 18.6.

Pettersen, I. *Norwegian agricul-ture and agricultural research*. Pre-sentasjon for en besøkende dele-gasjon, Smidsrød Gård, Bjertnæs salat AS, 18.6.

Pettersen, I. *Prosenttoll: Valg mel-lom fungerende og prohibitivt im-portvern*. Presentasjon for KLF-styret, 13.8.

Pettersen, I. *Robuste strategier for jordbruksbasert verdiskaping*. Matstrategisk møte, Stavanger, 23.8.

Pettersen, I. *Endringer i dagens kjøttbransje. Kort om konkurranse situasjon, markeds m.m.* Innovasjonssamling for kjøttbransjen, Nofima Mat, Ås, 18.9.

Pettersen, I. *Presentasjon av Mat og industri-rapporten for 2012*. NILFs Mat og industri-seminar, Oslo, 17.10.

Pettersen, I. *Analysemuligheter om kornproduksjon*. Kornproduksjonsutvalget, Bioforsk, 25.10.

Pettersen, I. *Nasjonal strategi og Inn på tunet – økonomisk analyse sett fra kommunenes side*. Ordfører- og rådmannsmøte, Fylkesmannen i Aust-Agder, Grimstad, 1.11.

Pettersen, I. *Forskningsrådets rolle i samspillet departement – institutt – Forskningsrådet*. Lederperspektiv. Møte mellom LMD, styreledere og instituttledere, 10.12.

Pettersen, I. & Hjukse, O. *Støtte til økologisk landbruk*. Presentasjon for Yara, Fiskå, Felleskjøpet Agri, Norgesfôr. Yara, 23.1.

Refsgaard, K. *Økonomi og organisering: Konsekvenser av landbrukstiltak*. Seminar arrangert av Statens landbruksforvaltning, Hurdalsjøen, april.

Rickertsen, K. *Kosthold, helse og fedme*. Matprogrammets avslutningskonferanse, Norges forskningsråd, Gardermoen, 28.3.

Rustad, L.J. *Økonomien i landbruket*. Klagenemnda hos Innovasjon Norge, 22.3.

Rustad, L.J. *Erstatnings satsene*. Fagseminar i regi av SLF om avlingsskader, Gardermoen, 31.5.

Ruud-Wethal, G.-H. & Rustad, L.J. *Økonomioppfølging*. Seminar hos Innovasjon Norge, Sarpsborg, 19.10.

Rålm, P. Chr. *Noen utviklingstendenser innen eierskap i matindustrien*. NILFs Mat og industri-seminar, Oslo, 17.10.

Rålm, P. Chr. *Kva skjer i landbruket 2012?* Kredittseminar, Kreditorforeningen Øst, 31.10.

Rålm, P. Chr. *Utfordringer for å lykkes i markedet – erfaringer frå Matkjedeutvalget*. Hurtigrutese minaret om arktisk landbruk, Bioforsk, 26.11.

Skarstad, G.Å. *Approaching Fish and Values with Boltanski and Thévenot*. Seminaret «Writing Animals», Universitetet i Oslo, 25.4.

Skarstad, G.Å. *Framveksten av ein dyrevelferds politikk for fisk*. Norges forskningsråd, Havet og kysten, Oslo, 27.11.

Staven, K. *Dataflyt og beslutningsstøtte for norsk landbruk*. Innovation@Altinn, Brüssel, Belgia, 19.–20.3.

Staven, K. *Dataflyt og beslutningsstøtte for norsk landbruk*. NOKIOS-konferansen 2012, Trondheim, 31.10.–1.11.

Øvren, E. *Farm Accountancy Survey: Collecting Data*. Nordic FADN meeting, København, Danmark, 21.–23.3.

Øvren, E. *Farm Accountancy Survey: Presentation and Use of National Data*. Nordic FADN meeting, København, Danmark, 21.–23.3.

Undervisning

Globalisering og matpolitikk. Fjernivåstyring – WTO, EU og Norge. Avdeling for økonomi og organisasjonsvitenskap, Høgskolen i Lillehammer. PAD3001/1 Fjernivåstyring, partnerskap og planlegging – masterkurs. F. Veggeland.

Agricultural and Food Safety Policies in the EU. Cases of European Integration. Institutt for statsvitenskap, Universitetet i Oslo. STV 2500 EU decision-making processes and policy areas – masterkurs. F. Veggeland.

Food Safety Regulation in the EU: A case of European Integration. Universitetet i Agder. ST 408 The European Union and Domestic Public Administration – masterkurs. F. Veggeland.

EU-institusjonene, EØS-avtalen og nasjonal politikk. Høgskolen i Oslo og Akershus. BAL1100 Offentlig politikk og administrasjon – bachelorkurs. F. Veggeland.

Jordbrukspolitikk i Europa. Institutt for økonomi og ressursforvaltning, Universitetet for miljø- og biovitenskap. Gjesteforelesning i ECN360 Landbrukspolitikk og ressursforvaltning, 14.11. K. Mittenzwei.

WTO og norsk landbruk og OECDs PSE-utrekningar. Institutt for økonomi og ressursforvaltning, Universitetet for miljø- og biovitenskap. Gjesteforelesning i ECN360

Landbrukspolitikk og ressursforvaltning, 18.9. S.S. Prestegard.

Water Management and Governance. International Comparative Rural Policy Studies. University of Rimouski and Montreal, Quebec, Canada, 21.6–6.7. www.icrps.org. K. Refsgaard.

Economic and institutional aspects in relation to nature-based wastewater technology. Universitetet for miljø- og biovitenskap. THT282 Introduksjon til bærekraftige VA-systemer. K. Refsgaard.

Totalregnskapet for jordbruket. Institutt for økonomi og ressursforvaltning, Universitetet for miljø- og biovitenskap. Gjesteforelesning i ECN360 Landbrukspolitikk og ressursforvaltning, 26.9. L.J. Rustad.

Masteroppgaveveiledning o.l.

Hovedveileder for to masterstudenter. Institutt for statsvitenskap, Universitetet i Oslo. F. Veggeland.

Hovedveileder for én masterstudent. Økonomisk institutt, Universitetet i Oslo. K. Mittenzwei.

Biveileder for én masterstudent. Økonomisk institutt, Universitetet i Oslo. K. Mittenzwei.

Biveileder for én masterstudent. Handelshøyskolen ved UMB. A. Veidal.

Sensoroppgaver

Sensor, EDS235 Political Economy – Institutions and the Environment. Noragric, Universitetet for miljø- og biovitenskap. V. Kvakkestad.

Sensor på tre masteroppgaver i samfunnsøkonomi. Institutt for økonomi, Universitetet i Bergen. A.B. Milford.

Sensor, masteroppgave i agroøkologi/livsyklusanalyser. Universitetet for miljø- og biovitenskap. K. Refsgaard.

Sensor på fem masteroppgaver i statsvitenskap. Institutt for statsvitenskap, Universitetet i Oslo. F. Veggeland.

Sensor, STV 1520: Det politiske systemet i Norge fra 1814 til i dag. Institutt for statsvitenskap, Universitetet i Oslo. F. Veggeland.

Sensor, STV 2220: Internasjonal politisk økonomi. Institutt for statsvitenskap, Universitetet i Oslo. F. Veggeland.

Sensor, ST400: Political systems and governance. Universitetet i Agder. F. Veggeland.

Kurs

Landbruksøkonomi: «Slekt skal følge slekters gang...?» Veivalg og verdivalg rundt det å bli, være og ikke være bonde. Hvordan være en god rådgiver og sparringspartner i en veivalgsituasjon. NILF og Økonomiforbundet. Sola, 30.10., Bergen, 31.10., Gardermoen, 6.11. og Stjørdal, 13.11.

Seminarer arr. av NILF eller med NILF som medarrangør

Det har vært en seminarkomité som har hatt ansvaret for flere av seminarene. Seminarkomiteen har bestått av Mads Svennerud, leder, Helge Berglann, Øyvind Hoveid og Ivar Hovland med Berit Grimsrud som sekretær.

Forskerseminar om Melding til Stortinget: landbruks- og matpolitikken. Arrangert av NILF, Bygdeforskning, Fylkesmannen i Nord-Trøndelag og Høgskolen i Nord-Trøndelag, Steinkjer, 16.1.

Grønn innovasjon – muligheter for jordbruk og distrikt: Mot mer effektiv kobling mellom politikk, praksis og forskning. Dr. Karlheinz Knickel, Oslo, 23.1.

Landbruksøkonomi: «Slekt skal følge slekters gang...?» Veivalg og verdivalg rundt det å bli, være og ikke være bonde. Hvordan være en god rådgiver og sparringspartner i en veivalgsituasjon. NILF, Fylkesmannens landbruksavdeling i Nord-Trøndelag og Fylkesmannens landbruksavdeling i Sør-Trøndelag, Stjørdal, 25.4.

Peer Effects in Obesity Among Public School Children: A Grade Level Analysis. Professor Rudy Nayga, University of Arkansas, USA, og NILF, Oslo, 9.5.

Landbrukspolitikk og markeds-
makt. 1. Innlegg: Do those who govern worst govern least? – The effects of deadweight costs on subsidies in political-economic equilibrium. Foredragsholder: Professor David Bullock, University of Illinois, USA. 2. Innlegg: Market power in the milk sector. Foredrags-

holder: Professor Klaus Salhofer, Technical University Munich, Tyskland, Oslo, 30.5.

Importvern – fra skjermet til konkurranseutsatt? Klaus Mittenzwei, Oslo, 27.9.

Mat og industri 2012. Hvem skal eie norsk matindustri? Oslo, 17.10.

Jordbrukspolitiske verkemiddel – meir enn jordbruksavtale. Agnar Hegrenes, Oslo, 25.10.

Åpent arbeidsseminar om Halddenkanalen – næringslivsseminar. Ørje, 31.10.

Markedsreguleringer – et gode for fellesskapet eller gammelt tankegods? Per Christian Rålm, 22.11.

Seminar om politisk rammeverk for bioenergi – verknadar i distrikta og vegen vidare, Oslo, 6.12.

Presentasjon av driftsgranskingane 2011, Oslo, 10.12.

Verv i utvalg, råd og nemnder

Member of Consortium, International Comparative Rural Policy Studies (ICRPS). K. Refsgaard.

Medlem, Forskningskomiteen, Stiftelsen Håstforskning. A. Hegrenes.

Varamedlem, styret for HERD – agriculture (oppnevnt av Utenriksdepartementet). A. Hegrenes.

Medlemmer, Prognoseutvalget for melk, kjøtt og egg. G. Gustavsen, O. Hjukse og I. Hovland har representert NILF én eller flere ganger.

Landrepresentant, Arbeidsgruppen for Agricultural accounts and prices, Eurostat. O. Hjukse.

Medlem, styret for NJF den norske avdeling. S.S. Prestegard.

Leder («Chair»), NJF, Section Economics. S.S. Prestegard.

Medlem, Oppgavefordelingsutvalget som 8. juni avga «Oppgavefordeling mellom SLF/Mattilsynet og forskningsinstituttene», arbeidsgruppe nedsatt av LMD. L.J. Rustad.

Medlem, Ekspertgruppe storfe-kjøtt, nedsatt av LMD. L.J. Rustad.

Leder, Økonomisk utvalg for reindrifta. L.J. Rustad.

Medlem, Nordisk kontaktnett for jord- og skogbruksstatistikk. L.J. Rustad.

Medlem, Statistikkrådet, SSB. L.J. Rustad.

Medlem, Rådgivende utvalg for jordbruksstatistikk, SSB. L.J. Rustad.

Varamedlem, Økonomisk utvalg for reindrifta. B. Kristiansen.

Fagfelleoppgaver (tidsskrifter)

Agronomy for Sustainable Development. O. Flaten.

Child Development. A. Øvrum.

Ecological Economics. K. Refsgaard.

Economics and Human Biology. G.W. Gustavsen.

Environmental Management. K. Refsgaard.

Environmental Policy and Governance. K. Refsgaard.

Food Economics. K. Refsgaard.

Health Economics. A. Øvrum.

Industrial Ecology. K. Refsgaard.

International Journal of Agricultural Management. O. Flaten.

Journal of Risk Research. O. Flaten.

Nordisk Østforum. F. Veggeland.

Policy & Society. F. Veggeland.

Regulation & Governance. F. Veggeland.

Annet

Deltakelse på møter i «OECD network for farm level analysis», Paris. Ø. Hoveid.



FOTO: ©TINE MEDIEBANK





FOTO: © ANNE BENTE ELLEVOLD

Til minne om Ola Wågbo

(02.12.1940–17.03.2012)

Skrevet av Ivar Pettersen og
Oddmund Hjukse, mars 2013

NILF har en avgjørende styrke: En engasjert, kritisk, selvstendig og kvalitetsorientert skare av medarbeidere. Ola Wågbo var et fremtredende eksempel.

Ola begynte i Sekretariatet for Budsjettnemnda i 1967, rett etter studier ved NLH. Både på Tingvoll jordbruksskole, hvor han var ferdig i 1963, og NLH i 1967 oppnådde Ola svært gode resultater. Han fant at stedet for å anvende sine ferdigheter var Budsjettnemnda, etter hvert i kombinasjon med fullt ansvar for gården hjemme på Tingvoll. En nydelig gård rett ved fjorden.

Ola ble i Budsjettnemnda og NILF i nær på 45 år. Han ble pensjonist i 2010, men fortsatte i vanlig funksjon som timeengasjert pensjonist. Uten 17. mars i fjor ville ingen vært overrasket om Ola hadde vist seg ved kontoret i Storgata også i okto-

ber 2012. I over 30 år sesongjobbet han for Budsjettnemnda i perioden oktober/november til april/mai. Annen hver helg reiste han hjem til gården på Tingvoll der han drev gårdsarbeidet, inntil ganske nylig med full melkeproduksjon.

Ola var en pilar i budsjettnemndarbeidet med ansvar for flere av de mest krevende saksområdene, bl.a. arbeidsforbruksberegningene. Vi kan merke oss at da Ola gikk ut i skogen 17. mars på Tingvoll for å rydde i vindfallet, var han mer sentral enn på lenge. Sekretariatet var spesielt opptatt av betydelige justeringer i SSBs arbeidsforbrukstall med virkning for beregningene over flere år. Ola var, som vanlig, sterkt kvalitetsbevisst, bestemt og kritisk overfor lettvinde løsninger i oppryddingsarbeidet. Dette opptok Ola kanskje også den 17. mars i fjor. Da tok han med seg motorsaga ut i skogen. Ryddearbeid kan være både krevende og farlig. Ola ble rammet av risikoen og ble funnet med et tre over seg.

Ola kom til NILF på seksti-tallet i en tid med rask kulturell og sam-



BRODERI AV OLA WÅGBØ

funnsmessig utvikling. Han var urokkelig preget av solide tradisjoner. Fagligheten, kvalitetssansen var kombinert med engasjement for gården, skogen og slekten. Han anla sitt eget arboret og gjorde gården til et utstillingsvindu med god bygningstradisjon og vakkert landskap.

Ola satte sitt preg på organisasjonen. Det hører med til minnet at Ola ble NILFs siste blyant-arbeider selv om han var storbruker av regneark til beregningsoppgavene. Blyanten, håndskriften og manuskriptene, de kraftige nevene, den tydelige dialekten og sterke røsten, er del av det bildet vi sitter igjen med, nå når vi og Budsjettnemnda, for første gang på 45 år, ikke får gleden av samarbeid med Ola.

45 år er unikt, vi har bare noen få med den fartstiden – og Ola var unik. Vi sitter igjen med savn av en særlig trofast, dyktig, særpreget medarbeider i Budsjettnemnda og bærer av de beste tradisjoner og verdier i NILF.

Vi sitter igjen med en sorg, kanskje ikke bare over å ha mistet Ola. Ols brå bortgang symboliserer også endringer både i NILF og næringa som vi må forsone oss med.

Det blir vanskelig å fylle plassen etter Ola.

*Vi lyser fred over
Ola Wågbo's minne*

08

DIVERSE

Perso- nalet pr. 31.12.2012



Hovedkontoret

Pettersen, Ivar, direktør

Avdeling for administrasjon

Ringøy, Kjell Bjarte,
avdelingsdirektør

Vik, Rolf, økonomisjef
(30 %, engasjement)

Fauske, Siri, seniorkonsulent

Hjetland, Hilde, rådgiver (50 %)

Hultin, Gerd, seniorkonsulent

Nilsen, Torgeir, rådgiver
(engasjement)

Oswald, Jørgen,
førstekonsulent (engasjement)

Skøien, Silje, rådgiver (80 %)

Stadheim, Siw, seniorkonsulent
(80 %)

Tronstad, Erik, seniorrådgiver

Wenstøp, Yujie Qi,
førstekonsulent

Avdeling for forskning

Prestegard, Sjur Spildo,
avdelingsdirektør

Asheim, Leif Jarle, forsker

Berglann, Helge, forsker

Bjørnsen, Marte, post.doc. (10 %)

Bryden, John Marshall (engasjement)

Bonesmo, Helge Sverre, forsker
(kontor plass i Trondheim)

Flaten, Ola, forsker

(75 %, kontor plass i Alvdal)

Gezelius, Stig Strandli, forsker

Grimsrud, Berit Helen,
konsulent (80 %)

Grue, Per Harald (engasjement)

Gustavsen, Geir Wæhler, forsker

Haugsbø, Miriam Søggen,
førstekonsulent (engasjement)

Hegrenes, Agnar, forsker

Hoveid, Øyvind, forsker

Kumbhakar, Subal C., forsker
(25 %, kontor plass Binghamton
University, USA)

Klimek, Bjørn, stipendiat

Kvakkestad, Valborg, forsker
(80 %, kontor plass i Alvdal)

Lamprinakis, Lampros, forsker

Lien, Gudbrand, forsker (20 %, kontor plass Høgskolen i Lillehammer)

Milford, Anna Birgitte, forsker
(kontor plass i Bergen)

Mittenzwei, Klaus, forsker

Nayga, Rodolfo M. Jr,
forsker (12,5 %, kontor plass
University of Arkansas, USA)

Refsgaard, Karen, forsker

Rickertsen, Kyrre, forsker (20 %, kontor plass Høgskolen ved UMB)

Skarstad, Guro, forsker (permisjon)

Spissøy, Arild, forsker
(kontor plass i Bergen)

Tveterås, Ragnar, forsker (20 %, kontorlass Universitetet i Stavanger)
Veggeland, Frode, forsker
Veidal, Asbjørn, forsker
Øvrum, Arnstein, forsker

Avdeling for utredning

Rålm, Per Christian, avdelingsdirektør
Helgesen, Hilde Margrethe, seniorrådgiver
Sørbye, Stine Evensen, førstekonsulent
Nebell, Ingunn, førstekonsulent, engasjement
Aalerud, Ellen Henrikke, førstekonsulent (permisjon)

Avdeling for statistikk og analyse

Rustad, Lars Johan, avdelingsdirektør
Bøe, Erik, rådgiver
Ellevold, Anne Bente, seniorkonsulent
Hjukse, Oddmund, seniorrådgiver
Hovland, Ivar, rådgiver (60 %)
Kirsanova, Elena, konsulent
Kristiansen, Berit, rådgiver (80 %)
Lindstad, Gudbrand, rådgiver (20 %)
Prestvik, Anne Strøm, rådgiver
Ring, Paul Henrik, rådgiver (60 %)
Svennerud, Mads, rådgiver
Terefe, Habtamu Alem, førstekonsulent
Walland, Finn, seniorrådgiver
Øvren, Eva, seniorrådgiver

Bergen

Knutsen, Heidi, kontorsjef
Brattenborg, Narve, seniorrådgiver
Brunzell, Stefan, rådgiver
Grønningsæter, Irene, førstekonsulent, (93 %)
Haukås, Torbjørn, seniorrådgiver
Olsen, Anastasia, førstekonsulent

Trondheim

Knutsen, Inger Sofie M., fungerende kontorsjef
Folstad, Kristin Stokke, rådgiver (60 %, engasjement)
Holien, Svein Olav, rådgiver
Hunstad, Therese, konsulent
Kjesbu, Erland, prosjektleder
Krokann, Knut, rådgiver (permisjon)
Rye, Siv Karin Paulsen, førstekonsulent (60 %)
Staven, Kjell, seniorrådgiver

Bodø

Hansen, Øyvind, rådgiver
Stornes, Ole Kristian, rådgiver

Begynt 2012

Haugsbø, Miriam Søgne
Helgesen, Hilde
Hjetland, Hilde
Kirsanova, Elena
Nebell, Ingunn
Nilsen, Torgeir
Oswald, Jørgen
Prestvik, Anne Strøm
Ring, Paul Henrik
Rålm, Per Christian
Sørbye, Stine Evensen
Terefe, Habtamu Alem
Walland, Finn
Wenstøp, Yujie Qi

Sluttet 2012

Andersen, Kari Skolbekken
Haug, Terje
Hval, Julie Nåvik
Kjuus, Johanne
Nordlund, Anders
Nordskog, Kjersti
Oswald, Jørgen
Ruud-Wethal, Gry-Heidi
Wien, Hans
Wågbø, Ola – se s. 35

NILFs kontorlokasjoner



09

DIVERSE

Publika- sjoner og materieLL



FOTO: © SIRI SÆTRE

Resultater fra forskning og utredninger utgis i fire serier:

«NILF-rapport»

– en serie for publisering av forskningsrapporter og resultater fra større utredninger.

«Notat»

– en serie for publisering av arbeidsnotater, delrapporter, foredrag m.m. samt sluttrapporter fra mindre prosjekter.

«Discussion paper»

– en serie for publisering av foreløpige resultater (bare internettpublisering).

«Artikler»

– en serie for kortere publisering av resultater fra forskning og utredninger (bare internettpublisering).

Faste årlige publikasjoner:

«Driftsgranskingar i jord- og skogbruk»

«Handbok for driftsplanlegging»

«Utsyn over norsk landbruk. Tilstand og utviklingstrekk»

«Mat og industri. Status og utvikling i norsk matvareindustri».

NILF er sekretariat for Budsjettnemnda for jordbruket som årlig gir ut:

«Totalkalkylen for jordbruket» (Jordbrukets totalregnskap og budsjett)

«Referansebruksberegninger»

«Resultatkontroll for gjennomføringen av landbrukspolitikken»

«Volum- og prisindeksar for jordbruket» som ligger på: <http://www.nilf.no/PolitikkOkonomi/Nn/VolumPrisIndeksar.shtml>

NILF gir også ut:

«Dagligvarehandel og mat»

Regionale dekningsbidragskalkyler.

IO

DIVERSE

NILF i media 2012



FOTO: ©EVA ØVREN

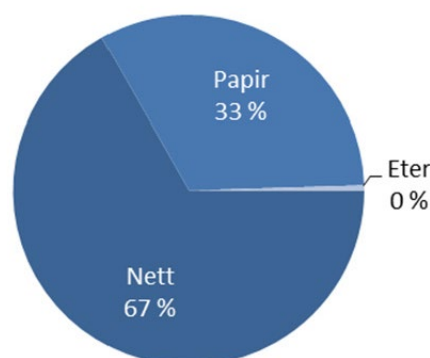
I 2012 ble NILF omtalt i media 1441 ganger. NILF omtales i all hovedsak positivt og som kilde til resultater fra forskning og utredning. Av trykte medier er det Nationen som omtaler NILF flest ganger, men både i Nationen og totalt er antall omtaler litt lavere enn i fjor.

Som i 2011 kommer to tredjedeler av omtalen av NILF fra nettmedier og en tredjedel fra papirmedier. 41 % av omtalen til NILF kommer fra lokalaviser, og slått sammen med regionalaviser står denne delen for over halvparten av medieomtalen av NILF i 2012. Samtidig stammer mange av disse artiklene fra meldinger via nyhetsbyrå om saker som gjelder landbruks- og matpolitikk på riksplan. Omtalen i riksmidier står for om lag 23 % av artiklene, mens 24 % av artiklene er andre medier som blant annet fagpresse. Fordelt på fylker er det som i fjor at mediene i Nordland omtaler NILF flest ganger (76 artikler), mens de store landbruksfylkene har et lavere antall omtaler (mellom 40 og 60 artikler).

Det er mest medieomtale av NILF i mai, oktober, november

og desember og disse toppene kan knyttes til noen enkelt saker. I mai er det en sak om en forsker som uttaler at prisen bøndene får for maten faller, mens prisene til forbrukere går opp som får mye omtale.

I oktober viser NILFs matprisoppdatering at prisene på ost



har gått opp. Nyheten kommer rett etter at Landbruks- og matministeren har kunngjort endring til prosenttoll på ost, men før denne endringen trer i kraft, og saken får bred omtale med 85 artikler. Senere samme måned presenteres en rapport med utredning av grensehandelen til Sverige, og saken er den mest omtalte i 2012 med 137 artikler. I oktober publiseres også rapporten *Mat og industri*, noe som omtales i 60 artikler. I november fortsetter saken om grensehandel med omtale av størrelsesomfanget på grensehandel av julemat. Andre store saker i november er et notat om pelsdyravl og tall på reduksjon i antall melkebønder de siste 12 år. I desember kommer årets nest største sak i mediene, publiseringen av driftsgranskinger i jord og skogbruk, som omtales i 116 artikler.

ADRESSE HOVEDKONTORET

Postadresse:	Kontoradresse:	Telefon: 22 36 72 00
Postboks 8024 Dep	Storgata 2-4-6	Telefaks: 22 36 72 99
0030 OSLO		E-post: postmottak@nilf.no
		Internett: www.nilf.no

ADRESSE DISTRIKTSKONTORENE

Bergen	Postadresse:	Postboks 7317, 5020 BERGEN
	Telefon:	22 36 72 40
	Telefaks:	22 36 72 99
	E-post:	postmottak-Bergen@nilf.no
Trondheim	Postadresse:	Postboks 4718 – Sluppen, 7468 TRONDHEIM
	Telefon:	73 19 94 10
	Telefaks:	73 19 94 11
	E-post:	postmottak-Trondheim@nilf.no
Bodø	Postadresse:	Statens hus, Moloveien 10, 8002 BODØ
	Telefon:	22 36 72 00
	Telefaks:	22 36 72 99
	E-post:	postmottak-Bodo@nilf.no

