

NIDAROS DOMKIRKES RESTAURERINGSARBEIDER

# ÅRSRAPPORT FOR 2012



NIDAROS DOMKIRKES  
RESTAURERINGSARBEIDER

## ÅRSRAPPORT 2012



Forsidebilde:

Restaureringstekniker Christopher Pennock på European Stone Festival, arrangert av NDR i 2012.

Foto: Nils H. Toldnes

## STYRETS VURDERINGER AV VIRKSOMHETEN

Styret behandlet årsrapporten i sitt møte 8. februar 2013.

Styret er positive til de endringer som er foretatt i forhold til tidligere års form på rapporteringen. Endringene gjør at måloppnåelse og avvik tydeligere kommer frem. Det er god sammenheng mellom plandokument og rapportering.

Styret ønsker å fremheve det aktive arbeidet innenfor kompetansebygging, og er godt fornøyd med de resultater som er oppnådd i fullføringen av bachelorgraden for 13 håndverkere innen teknisk bygningsvern og restaurering.

Styret er godt fornøyd med den totale måloppnåelsen, sett i forhold til planene for 2012. Ikke minst vil en uttrykke tilfredshet med at de ekstrautfordringer som har kommet i forbindelse med planlegging og gjennomføring av Steinmeyerorgelets restaurering, har vært løst på en god måte.

Styret vil samtidig peke på to punkter der en ser at virksomheten ikke har nådd de ønskede mål, og der styret ber om at nye tiltak blir vurdert og iverksatt.

Det ene punktet gjelder butikksalget, som viser en merkbar stagnasjon i siste kvartal i forhold til tidligere år. Styret forutsetter en analyse av årsakene og ber om at butikksalget videreutvikles. Butikkvirksomheten er sentral, både som inntektskilde og i formidlingsøyemed.

Det andre punktet er det faktum at restaureringen av Artilleribygg legger beslag på ressurser som normalt skal brukes til det løpende vedlikeholdet av hele anlegget. Det er pr. i dag verken mulig å sette av de nødvendige ressurser eller gitt signaler om friske midler for å bli ferdig innen rimelig tid. Artilleribyggeprosjektet blir dermed en belastning for den daglige driften samtidig som det blir et kostbart prosjekt fordi anleggstiden trekker ut. Dette gir i tillegg betydelige merkostnader.

Samlet sett mener styret at årsrapporten gir et dekkende bilde av driften ved NDR i 2012.

Trondheim, 8. februar 2013

Anne Kathrine Slungård  
Styreleder

# INNHold

<b>STYRETS VURDERINGER AV VIRKSOMHETEN</b> .....	3
<b>INNHold</b> .....	4
<b>I INNLEDNING</b> .....	5
<b>II INTRODUKSJON TIL VIRKSOMHETEN OG HOVEDTALL</b> .....	6
HOVEDTALL 2010 – 2012 .....	8
DISPONIBEL BEVILGNING.....	9
ORGANISASJONSSTRUKTUR .....	9
PERSONALE .....	10
<b>III ÅRETS AKTIVITETER OG RESULTATER</b> .....	11
RESSURSFORDELING .....	11
<b>RESULTATRAPPORT</b> .....	13
KONGEINNGANGEN .....	13
ARTILLERIKOMPLEKSET .....	15
KATALOGISERING OG DIGITALISERING AV SAMLINGER.....	17
BYGNINGSARKEOLOGISKE OG KONSERVERINGSFAGLIGE FORSKNINGSPROSJEKTER.....	18
ANDRE AKTIVITETER.....	20
NASJONALT KOMPETANSESENTER.....	22
FORVALTNINGS-, DRIFTS- OG VEDLIKEHOLDSPLAN.....	25
MILJØ.....	26
BESØK OG OMSETNING .....	28
KJENNSKAP.....	31
KVALITET OG SERVICE.....	34
FORMIDLINGSTILBUD TILPASSET ULIKE MÅLGRUPPER .....	35
OPPLÆRINGS- OG KOMPETANSEUTVIKLINGSPLANER .....	38
INTERN INFORMASJONSFLYT .....	38
PERSONALMESSIGE FORHOLD .....	39

## I Innledning

Året 2012 var Nidaros Domkirkes Restaureringsarbeiders 143. driftsår. Et år vi nok mer enn på lenge måtte leve opp til vårt pretensiøse slagord «mirakuløst til alle tider». Innholdet i avsnittet «andre aktiviteter» forteller nemlig at mye engasjement og arbeid som måtte gjøres gjennom året på ingen måte sto beskrevet i årsplanen. Med både fleksibilitet og entusiasme kunne vi allikevel sette inn administrativ så vel som faglig kraft og kompetanse da Trondheim Kommune vedtok å finansiere restaureringen av Steinmeyerorgelet og målsettingen er å få det ferdig til 17. mai 2014. For noen av medarbeiderne har det tidvis vært fulltidsjobb å utarbeide planer for de arbeider vi må gjennomføre i denne forbindelse. For andre har utfordringer fra publikum om offentlig innsyn, tilgang til arkiver og krav til offentlighet i forvaltningen vært både krevende og lærerike. Når dette skrives er orgelet under full restaurering hos Orgelbau Kuhn AG i Sveits, og forberedelsene til gjenoppsettingen i full gang.

Faglig sett har både restaureringsprosjekter og formidlingsprosjekter vært gjennomført tilfredsstillende og i hovedsak etter planene. Arbeidet med Kongeinngangen går jevnt og restaureringen av Artilleribygget går langsomt fremover i takt med de ressurser som finnes. Publikum og pilegrimer besøker oss jevnt og trutt tross utenlandsk konjunkturedgang og vi etablerer nye besøksgrupper. Detaljene om dette er behørig omtalt, i rapporten. Våre ønsker om styrkede ressurser til restaureringen av Artilleribygget ble ikke oppfylt i 2012. Det er et klart ønske og råd fra vår side – både av faglige og økonomiske årsaker – at våre bevilgende myndigheter ser seg i stand til å gjøre et engangsløft i denne saken, slik at vi kan se en ende på prosjektet.

Vi passerer en rekke milepæler gjennom et år. Den største i 2012 må allikevel ha vært at 13 ansatte med strålende resultat tok sine bachelorgrader i Teknisk bygningsvern og Restaurering ved Høgskolen i Sør-Trøndelag i vår. Dermed har første kull fullført et fireårig løp der vår internutdanning i tett samarbeid med HIST er omskapt til et fullverdig fagstudium med kreditering innenfor det offentlige studiesystemet. Resultatene har vært så gode at vi har gjort avtale med Høgskolen om å være med på neste runde, og 5 av våre ansatte ble tatt opp på studiet i høst.

Store opplevelser har også vært knyttet til årets festivaler. I flertall denne gang, da sesongen ble innledet med den 11. europeiske steinhuggerfestivalen i Borggården med 97 steinhuggere fra 12 land, og en stor publikumsoppslutning. En måned seinere gikk den 50. utgaven av Olavsfestdagene av stabelen med et formidabelt publikumsbesøk, en flott jubileumsfest, og en arrangementsfrekvens som var mildt sagt utfordrende. Flott levert av stabene både hos Olavsfestdagene, menigheten og NDR.

Etter grunnlovsendringen av 21. mai 2012, som markerer et tydeligere skille mellom kirke og stat, har det vært reist spørsmål om vår egen plass som kirkelig forvaltningsbedrift eller offentlig kulturminneforvaltning. I et spennende samarbeid med menighetsrådet fikk vi i september anledning til å belyse sider av dette i et seminar om Nidarosdomens rettslige status. Vi ser at det er mye jus som skal utredes, og mange spørsmål som venter på avklaring. Inntil noe annet blir bestemt vil vi kontinuerlig fortsette vårt arbeid med å være den offentlige forvaltningen som utøver statens ansvar overfor Nidaros Domkirke og Erkebispegården, ved å sikre at bygningene bevares, utvikles og formidles som levende byggverk. Jeg hadde nær sagt; Mirakuløst til alle tider.

Trondheim 1. februar 2013

Steinar Bjerkestrand  
Direktør

## **II Introduksjon til virksomheten og hovedtall**

Nidaros Domkirkes Restaureringsarbeider (NDR) er underlagt Fornyings-, administrasjons- og kirkedepartementet og har som hovedoppgave å forvalte Nidaros domkirke og Erkebispegården. Vedtekter er fastsatt av Kultur- og kirkedepartementet 1. mars 2003, og sist endret av Fornyings- administrasjons- og kirkedepartementet 16. august 2011. Vedtektene danner grunnlaget for styrets ansvar og oppgaver i tillegg til de mål og resultatkrav som fastsettes i tildelingsbrev eller i særskilte skriv.

### ***Hovedmål***

Målet for statens ansvar er «å sikre at bygningene bevares, utvikles og formidles som levende byggverk. NDR skal forvalte eiendommene på dette grunnlag, og ellers i samarbeid med berørte kirkelige instanser og antikvariske myndigheter. Det ligger i dette at Nidaros domkirke og Erkebispegården skal utvikles etter sin egenart, at bygningsverkens karakter og historie skal gjøres kjent for faglige miljøer og for allmennheten, og at de skal formidles som både levende kulturminner og kirkelige byggverk.»

### ***Resultatmål***

For 2012 gjelder følgende resultatmål, gitt av staten:

1. NDR skal ivareta et planmessig vedlikehold av Nidarosdomen og Erkebispegården, basert på forskning og anerkjente konserveringsmetoder, og gjennom en effektiv organisasjon med høy faglig kompetanse.
2. NDR skal forestå formidling av bygningenes historie.
3. NDR skal videreutvikles som et nasjonalt kompetansesenter for restaurering av verneverdige bygninger i stein.

### ***Strategiske mål***

NDR har følgende strategiske mål for perioden 2012-2015:

1. NDR skal gjennom høy faglig kompetanse innenfor forskning og tradisjonelle håndverksmetoder gjennomføre planmessige restaureringsprosjekter på Nidaros domkirke og Erkebispegården, og være ledende håndverksbedrift på nasjonalt plan innenfor våre fagområder. Intern opplæring og etterutdanning opprettholdes og videreutvikles slik at vi til en hver tid innehar nødvendig kompetanse for å løse de oppgaver NDR er satt til å utføre. Restaurering av Kongeinngangen vil ha hovedfokus i den kommende perioden.
2. NDR skal forvalte, drifte og vedlikeholde våre bygninger på et kvalitativt høyt nivå. Vi skal i perioden hente inn etterslepene i gjeldende forvaltnings-, drift- og vedlikeholdsplan og være a jour med utskiftninger i de tekniske anlegg.
3. NDR skal gjennom kompetente og engasjerte medarbeidere formidle kunnskap om Nidaros domkirke og Erkebispegården og skape opplevelser av høy kvalitet gjennom ettertraktede formidlingstilbud, en særegen gavebutikk og utleielokaler med historisk sus. Bedre kjennskap til NDR, bygghytta og anlegget skal gi økt besøk og sikre det økonomiske grunnlaget for videre drift.
4. Med utfordrende og spennende arbeidsoppgaver og et trygt og godt arbeidsmiljø skal NDR være en god og attraktiv arbeidsplass. Vi skal ha en åpen kultur og et godt ytringsklima preget av respekt og samhold.

De strategiske målene tar utgangspunkt i NDRs visjon og verdier.

## VISJON

*Nidaros Domkirkes Restaureringsarbeider skal med Nidaros domkirke og Erkebispegården i sentrum være landets fremste kompetansesenter innen restaurering av, kunnskap om, og formidling av verneverdige bygninger i stein.*

## VERDIER

*Samspillverdier:* Åpenhet – Respekt – Samhold

*Omdømmeverdier:* Pålitelig – Kreativ – Kompetent

Åpenhet skaper tillit, gir trivsel og kunnskap, mens respekt gir trygghet for at alle skal føle seg verdsatt og kunne yte sitt beste. Samarbeid gir samhold på tvers av arbeidsoppgaver og avdelinger. NDR skal opprettholde et godt omdømme i møte med publikum og kunder, alltid utføre arbeidsoppgavene på en best mulig måte og ha medarbeidere med høy kompetanse innenfor alle felt.

## Årsrapportering

For 2012 ble det utarbeidet en årsplan for virksomheten som bygger på de krav som stilles til mål- og resultatstyring i staten. Det ble fastsatt periodemål for 2012, knyttet til de strategiske målene for NDR som gjelder for perioden 2012-2015. Til periodemålene ble det definert målparametere, suksessfaktorer og gjennomført risikoanalyse til hvert mål med forslag til tiltak og risikoreduksjon.

Resultatrapporteringen i årsrapporten beskriver de ulike periodemålene med evaluering av måloppnåelse og vurdering av risiko. Delrapportering pr. 30. april og 31. august er gitt styret i løpet av året.

Det er i 2011 og 2012 jobbet bredt i virksomheten med å få til et bedre og mer funksjonelt styringssystem. Det har vært en krevende og spennende prosess, og gitt oss nyttige erfaringer.

Utformingen av årsrapporten er inndelt tilnærmet foreslått standardisering, jfr. høringsnotat om årsrapport og årsregnskap for statlige virksomheter av 19.12.12.



## Hovedtall 2010 – 2012

Kap. 4592/1592 Nidaros domkirke m.m.		2012	2011	2010
<b>DRIFTSINNEKTER</b>		<b>54 622 000</b>	<b>50 274 000</b>	<b>50 538 000</b>
	Statsbudsjettet (tildelt bevilgning - inntektskrav)	31 204 000	30 266 000	29 676 000
	Overført fra forrige år	1 051 000	-1 067 000	506 000
	Tildeling Artilleribyget		300 000	1 700 000
<b>4592021*</b>	Salgsinntekter	5 704 000	5 768 000	5 181 000
<b>4592022*</b>	Billettinntekter	9 857 000	9 497 000	8 496 000
<b>4592023*</b>	Oppdragsvirksomhet	1 041 000	716 000	1 163 000
<b>4592025*</b>	Andre tilskudd	1 093 000	928 000	60 000
<b>4592031*</b>	Utleie repr.lokaler/Øysteinsal	1 379 000	1 079 000	939 000
<b>4592032*</b>	Faste leieforhold	2 460 000	2 292 000	2 278 000
<b>45921*</b>	Refusjoner	833 000	495 000	539 000
<b>DRIFTSUTGIFTER</b>				
<b>LØNSKOSTNADER</b>		<b>29 381 000</b>	<b>28 294 000</b>	<b>26 721 000</b>
<b>1592111*</b>	Organiserte stillingshjerner	21 592 000	20 585 000	20 008 000
<b>1592112*</b>	Ekstrahjelp	2 587 000	2 761 000	2 119 000
<b>1592114*</b>	Lærlinger	31 000		
<b>1592115*</b>	Renholdspersonell	1 417 000	1 322 000	1 124 000
<b>15921170</b>	Styrer, råd, utvalg	209 000	123 000	159 000
<b>15921181</b>	Arbeidsgiveravgift	3 545 000	3 503 000	3 311 000
<b>DRIFTSKOSTNADER</b>		<b>24 352 000</b>	<b>20 929 000</b>	<b>24 884 000</b>
<b>1592121</b>	Maskiner, inventar og utstyr <sup>1</sup>	1 500 000	649 000	1 591 000
<b>1592122</b>	Forbruksmateriell	3 580 000	3 527 000	3 768 000
<b>1592123*</b>	Reiseutgifter mv	1 295 000	1 272 000	1 310 000
<b>1592124</b>	Kontortjenester mv <sup>2</sup>	981 000	542 000	1 190 000
<b>1592125</b>	Konsulenttjenester <sup>3</sup>	534 000	243 000	2 048 000
<b>1592127</b>	Drift av egne transportmidler	92 000	38 000	47 000
<b>1592128</b>	Vedlikehold av bygg/anlegg <sup>4</sup>	6 828 000	2 434 000	4 696 000
<b>1592129</b>	Bygningers drift/lokalleie <sup>5</sup>	9 542 000	12 224 000	10 234 000
<b>SUM DRIFTSINNEKTER</b>		<b>54 622 000</b>	<b>50 274 000</b>	<b>50 538 000</b>
<b>SUM DRIFTSUTGIFTER</b>		<b>53 733 000</b>	<b>49 223 000</b>	<b>51 605 000</b>
<b>RESULTAT</b>		<b>889 000</b>	<b>1 051 000</b>	<b>-1 067 000</b>

Forklaring vesentlig endring fra 2011 til 2012:

<sup>1</sup> Oppgradering av butikkassesystem, anskaffelse av 2 gulvvaskemaskiner samt kombisteamer (ovn)/vinkjøler til kjøkken i representasjonslokalene i Erkebispegården

<sup>2</sup> Arrangementsutgifter i forbindelse med Steinhuggerfestival 29.6-1.7.12 (ref. inntektsøkning) og økte annonseringskostnader

<sup>3</sup> Kjøp av utstillings- og byråttjenester (websiteside/annonser)

<sup>4</sup> Driftsmidler, utover lønn og faste utgifter, ble i hovedsak anvendt inn mot ivaretagelse av eiendommene. Av større tiltak var rehabilitering av Artilleribyget med byggeledelse og etablering av brakkerigg for Forsvaret, etablering av områdeovervåking ved Nidaros domkirke og Erkebispegården, maling av bygningene i Bispegata 11 og Erkebispegården, etablering av personheis i representasjonslokalene i Erkebispegården, rørfornyning av avløpsledninger og ny adgangskontroll i bygningene

<sup>5</sup> Husleier for 1. halvår 2012 ble betalt i 2011



## Disponibel bevilgning

Fornyings-, administrasjons- og kirkedepartementet står for finansieringen av driften. For 2012 ble det bevilget kr. 50 777 000 over statsbudsjettet. Forutsetning for at midlene fullt ut ble stilt til disposisjon var at NDR hadde en inntjening på minimum kr. 19 573 000. Inntektene kommer fra blant annet inngangspenger, salg i butikk, utleie og oppdragsvirksomhet.

Resultatet for 2012 viser et mindreforbruk på kr. 889 000. Mindreforbruket omhandler budsjetterte midler til rehabilitering av Artillerikomplekset, som ikke ble forbrukt i 2012. Beløpet er søkt overført til 2013 for å anvendes inn mot samme formål.

### *Uerholdelige fordringer/avskrivninger av krav*

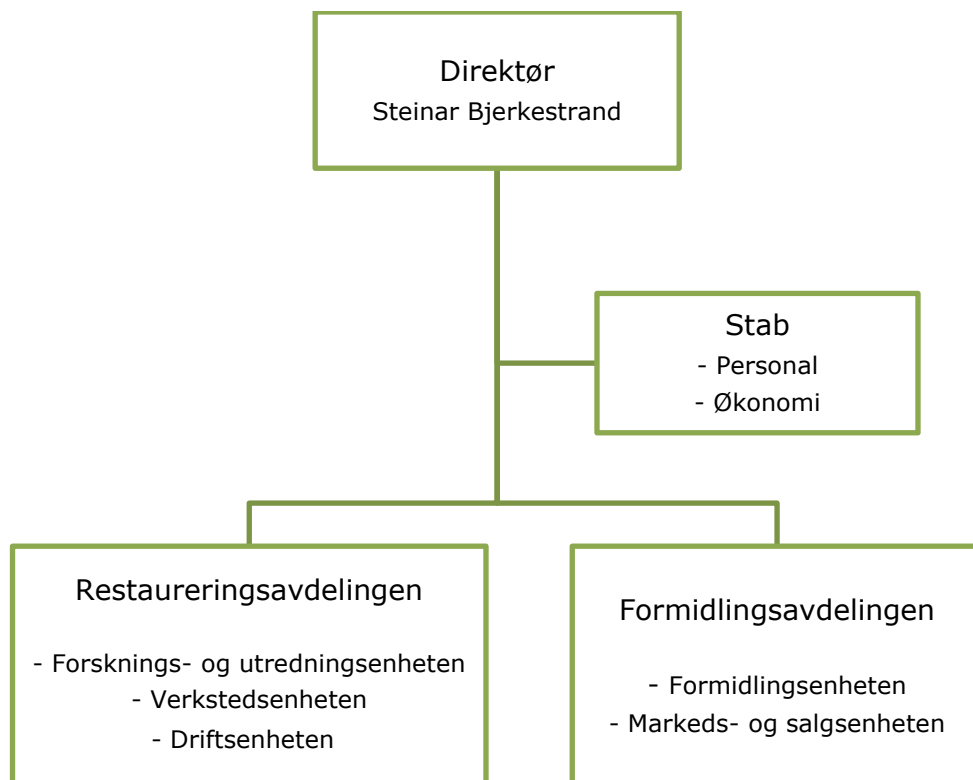
Det var ingen uerholdelige fordringer i 2012.

## Organisasjonsstruktur

NDR ledes av et styre. Departementet utnevnte nytt styre for en periode på fire år, fra januar 2012. Styret har følgende sammensetning:

Styreleder:	Anne Kathrine Slungård
Nestleder:	Jan Oddvar Skisland
Styremedlemmer:	Bispemøtets preses Helga Haugland Byfuglien Ellen Tveit Klingenberg Odd Inge Holmberget (ansattes representant)
Varamedlemmer:	John Egil Bergem Randi Sakshaug Gry Kleven (ansattes representant) Kristin Bjørlykke (ansattes representant)

Direktør Steinar Bjerkestrand leder administrasjonen og den daglige driften av NDR.



NDR er organisert med to avdelinger i tillegg til en stab som ivaretar personal- og økonomiforvaltningen. Restaureringsavdelingen har tre enheter; Forsknings- og utredningsenheten, Verkstedsenheten og Driftsenheten, mens Formidlingsavdelingen har to enheter; Formidlingsenheten og Markeds- og salgsenheten.

Stab ledes av direktøren, mens avdelingsdirektører leder de to avdelingene. I 2012 har avdelingsdirektøren for Restaureringsavdelingen hatt permisjon og senere sluttet i sin stilling. I 2012 har direktøren i denne perioden ivaretatt avdelingslederansvaret. Det er tilsatt ny avdelingsdirektør med tiltredelse i januar 2013. Enhetene har hver sin fagleder.

## Personale

Det er totalt benyttet 61,9 årsverk i 2012. To årsverk som renholdere ivaretar renhold i kirken og kontorer for Domkirken menighet, og omfattes av driftsavtalen NDR har med Kirkelig fellesråd i Trondheim (Restaureringsavdelingen), og gir tilsvarende inntekt.

Det er en økning fra 59,2 årsverk i 2011 til 61,9 i 2012. Økningen skyldes i hovedsak tilsetting av en ekstra driftstekniker og opprettelse av to lærlingestillinger i 2012.

	Ansatte pr. 31.12.12			Årsverk 2012		
	Fast ansatte	Midlertidig ansatte	Totalt antall ansatte	Faste ansatte	Midlertidig ansatte	Totale årsverk
<b>Stab (inkl. direktør)</b>	6	0	6	5,3	0,2	5,5
<b>Restaureringsavdelingen</b>	37	4	41	34,9	2,5	37,4
<b>Formidlingsavdelingen</b>	18 <sup>6</sup>	1 <sup>7</sup>	19	8,8	10,2 <sup>8</sup>	19,0
<b>Sum</b>	<b>61</b>	<b>5</b>	<b>66</b>	<b>49,0</b>	<b>12,9</b>	<b>61,9</b>

### Utvikling antall årsverk:

År	Stab	Restaureringsavd.	Formidlingsavd.	Totale årsverk
<b>2010</b>	3,8	36,4	18,9	59,1
<b>2011</b>	5,1	35,6	18,5	59,2
<b>2012</b>	5,5	37,4	19,0	61,9

<sup>6</sup> Inkl. fast tilsatte publikumsverter i deltidsstillinger

<sup>7</sup> Korttidsansatte publikumsverter kommer i tillegg (antallet varierer etter sesong)

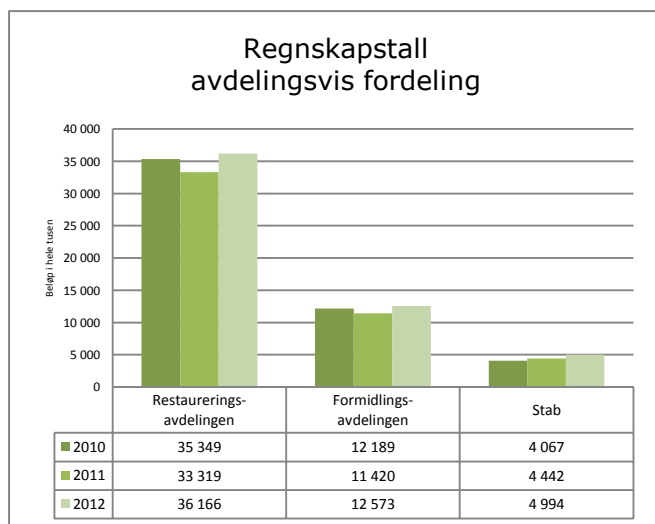
<sup>8</sup> Inkl. beregnet årsverk for korttidsansatte publikumsverter gjennom hele året

### III Årets aktiviteter og resultater

Resultatrapporten er bygd opp etter NDRs hovedmål og tre resultatmål gitt av staten. NDR har ut i fra dette satt opp en strategisk plan med fire strategiske mål for en fireårsperiode og utarbeidet periodemål for 2012 for hvert av disse målene. Andre viktige aktiviteter som ikke var satt opp med egne resultatmål i årsplanen, er også omtalt.

#### Ressursfordeling

Restaureringsavdelingen har ansvar for drift, vedlikehold og restaurering av bygningsmassen, samt forskning og utredning. Ved utgangen 2012 hadde avdelingen 37 ansatte.



Avdelingens samlede utgifter beløp seg til 36,2 mill. kroner, hvorav 17,7 mill. kroner gikk til lønn. Av de resterende 18,2 mill. kronene har ca. 10 mill. kroner gått til faste driftsutgifter som husleier, strøm, varme, brann- og annen sikring. Restaureringsavdelingens største utfordring er et etterhvert kostnadskrevende vedlikehold av bygningsmassen med tekniske anlegg.

Større tiltak som ble gjennomført i 2012 er, foruten å videreføre rehabiliteringsarbeidene på

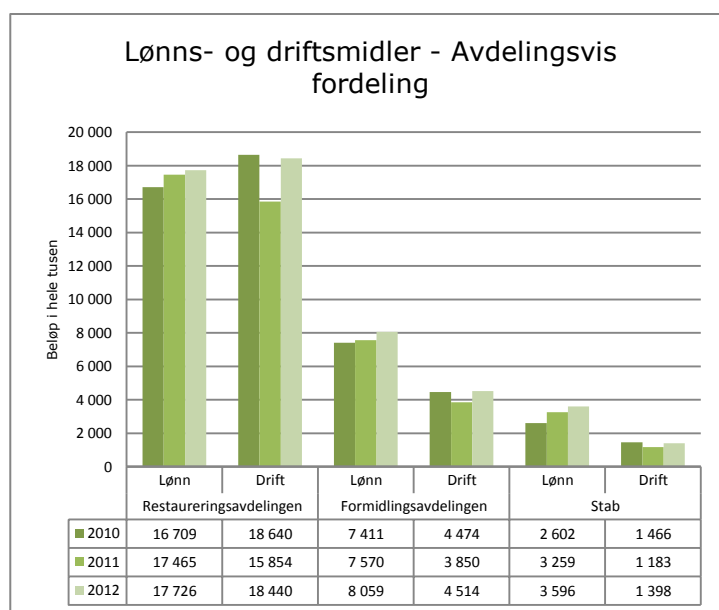
Artillerikomplekset, etablering av områdeovervåkning ved Nidaros domkirke og Erkebispegården, maling av bygninger i Bispegata 11 og i Erkebispegården, etablering av heis/rullestolløfter i representasjonslokalene i Erkebispegården, rørfornyning av avløpsledninger og utskifting av adgangskontroll i bygningene.

Avdelingens inntekter, som kommer fra restaurerings- og verkstedsoppdrag, utleie av kontorer, restaurant og kafé og drifts- og renholdsavtale for Nidaros domkirke mv., ble til sammen 4,4 mill. kroner.

Formidlingsavdelingens lønns- og driftsutgifter var 12,6 mill. kroner.

Ved utgangen av året hadde avdelingen 18 faste ansatte fordelt på hel- og deltidstillinger. I tillegg kommer publikumsverter på korttidsengasjement/tilkallingsliste. Totale lønnsutgifter utgjorde 8,1 mill. kroner.

Driftsutgiftene omfatter innkjøp av varer for videresalg, produktutvikling og -tilvirking, oppdatering og videreutvikling av publikumstilbud, utstilling og markedsrettete aktiviteter.

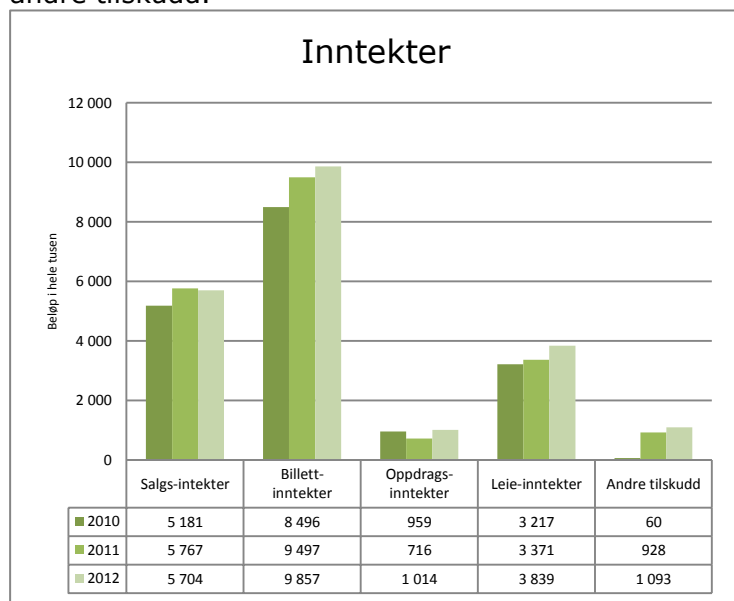


Inntekter fra billettsalg, salg av suvenirer, bøker mm og utleie av konferanse-/representasjonslokaler og uteområder ble til sammen 17,1 mill. kroner.

Stabens utgifter var på 5 mill. kroner, hvorav lønnsutgifter utgjorde 3,6 mill. kroner. Staben omfatter 6 stillinger, inkludert direktør. Stab ivaretar fellestjenester, herunder personal- og økonomiforvaltning og saksarkiv.

### **Inntekter 2010 – 2012**

Inntektskravet for 2012 var på til sammen kr. 19 573 000, fordelt med kr. 3 236 000 på leieinntekter og kr. 16 337 000 på salgs- og billettinntekter, oppdragsvirksomhet og andre tilskudd.



Salgsinntekter ligger på samme nivå som i 2011.

Billettsalgsinntekter viser en økning på kr. 350 000. Denne økningen kommer som en direkte følge av at det i 2012 ble innført egen billett for oppgang i tårnet. Det ble omsatt «tårnbilletter» for kr. 420 000.

Økningen i oppdragsinntekter er inntekter knyttet til Steinhuggerfestivalen som ble arrangert 29.6 – 1.7. Totale inntekter i forbindelse med denne var kr. 430 000.

Økningen i leieinntekter er på ca. 0,5 mill. kroner og kommer som følge av økning i leie fra faste leieforhold og økt fokus på utleie av arealene i Erkebispegårdsanlegget.

## Resultatrapport

### Resultatmål 1 (gitt av staten)

NDR skal ivareta et planmessig vedlikehold av Nidarosdomen og Erkebispegården, basert på forskning og anerkjente konserveringsmetoder, og gjennom en effektiv organisasjon med høy faglig kompetanse.

### Resultatmål 3 (gitt av staten)

NDR skal videreutvikles som et nasjonalt kompetansesenter for restaurering av verneverdige bygninger i stein.

### Strategisk mål 1

NDR skal gjennom høy faglig kompetanse innenfor forskning og tradisjonelle håndverksmetoder gjennomføre planmessige restaureringsprosjekter på Nidaros domkirke og Erkebispegården, og være ledende håndverksbedrift på nasjonalt plan innenfor våre fagområder. Intern opplæring og etterutdanning opprettholdes og videreutvikles slik at vi til en hver tid innehar nødvendig kompetanse for å løse de oppgaver NDR er satt til å utføre. Restaurering av Kongeinngangen vil ha hovedfokus i den kommende perioden.

## Kongeinngangen

Hovedprosjektet på Nidarosdomen er restaurering av Kongeinngangen på kirkens søndre fasade. Arbeidene startet opp høsten 2010 og er planlagt fullført i 2019.

### Periodemål:

Ferdigstille kartlegging og planlegging av prosjektet Kongeinngangen. Gjennomføre praktiske arbeider i henhold til tiltaksplaner.

### Evaluering av måloppnåelse:

Måloppnåelsen ansees å være god. Arbeidet har gått etter planen. Noe mere stein må skiftes enn ved første kartlegging. Ca. halve av Kongeinngangen er demontert i henhold til fremdriftsplanen.

### Risikoanalyse:

Ut i fra risikofaktorene som ble vurdert i årets arbeidsplaner er følgende gjort:

- a) *Manglende personalressurser avsatt for arbeidet:* Flere eksterne kompetente steinhuggere er engasjert for å kunne opprettholde god produksjon av stein.
- b) *Manglende tilgang til materialer og utstyr, bl.a. mørtel, stein osv.:* Det har vært jobbet med å utvikle mørtel av riktig kvalitet, og foretatt et mindre prøveuttak av kleberstein i Vefsn.
- c) *Opprettholde og videreutvikle dagens arenaer for faglige diskusjoner:* Diskusjoner går naturlig inn i det daglige arbeidet i tillegg til at det holdes jevnlig byggemøter.

d) *Manglende kvalitet i utførelsen av de ulike restaureringsfasene:* Det legges vekt på kvalitetskontroll og dokumentasjon i de ulike leddene av arbeidsoperasjonen.

e) *Avbrudd angående arrangementshyppigheten i Nidarosdomen:* Det har vært lite problematisk innværende år. God kommunikasjon, samt gode muligheter til å variere arbeidstype på Kongeinngangen etter type arrangement i kirka.

### **Gjennomførte tiltak:**

Arbeidene på Kongeinngangen har pågått gjennom hele året. Prosjektet har vært Restaureringsavdelingens hovedprosjekt, og for verkstedene sin del er drøye 50 % av total arbeidsinnsats blitt brukt her. Dette samsvarer med den tidsbruk vi har sagt skal benyttes til prosjektet.



[Demontering av den horisontale middelalderske frisen: Legg merke til alle eikekilene som benyttes for å få til en skånsom demontering.](#)

Kartlegging og planlegging av arbeidet er i all hovedsak ferdigstilt. Dette arbeidet har avdekket en rekke bygningsmessige svakheter. Svakheter som skyldes både dårlig materialkvalitet på stein og mørtel, og statiske svakheter. Ut i fra de gjennomførte kartleggingene er det besluttet i samråd med Riksantikvaren å demontere hele Kongeinngangen.

Demonteringen er utfordrende i og med at mørtelen som ble benyttet under 1950-tallets restaurering er hardere enn den myke klebersteinen. Man må utøve stor forsiktighet for ikke å skade steinene unødig. Halve Kongeinngangen er nå demontert. Etter planen vil dette arbeidet avsluttes neste år (2013).

Steinhuggingen går bra, selv om steinen fra Målselv som vi nå benytter er litt for grov i strukturen for å få optimalt resultat i gjenskapingen av de mest detaljerte steinene.

Det viser seg imidlertid at det må skiftes noe mere stein en først planlagt. Dette har blitt avdekket etter hvert som demonteringsarbeidet har gått framover.



Hvelvkappene på Kongeinngangen under demontering.

## Artillerikomplekset

Arbeider med Artilleribygget i Erkebispegården har pågått siden 2007, da det ble klart at bygningen krevde en totalrehabilitering. Planen er at bygget skal settes i stand til kontorer for NDR, Forsvaret (Rustkammeret) og bispekontoret (Nidaros biskop).

### Periodemål:

Ferdigstille kartlegging og prosjektering av prosjekt Artilleribygget. Opprette midlertidig kontorlokaler for Forsvaret. Re-etablere byggets statiske konstruksjoner.

### Evaluering av måloppnåelse:

Arbeidet har vært krevende. Artilleribygget viser seg å være i svært dårlig forfatning. Søknader opp i mot kommune og Riksantikvar har også vært krevende på grunn av byggets kompleksitet. Etter planen skulle byggets statiske konstruksjoner re-etableres. Dette er ikke gjennomført, da det først må avklares hvilken type fundamentering som skal velges, og i hvor stor grad det skal foretas arkeologiske utgravninger før en starter re-etablering av konstruksjonene. Vi avventer her avklaring fra Riksantikvaren.

### Risikoanalyse:

Ut i fra risikofaktorene som ble vurdert i årets arbeidsplaner er følgende gjort:

a) *Manglende fremdrift i prosjektet:* Det viste seg at det ikke var den økonomiske situasjonen som ble den største utfordringen, men mer byggets tilstand og de formelle godkjenninger fra offentlige myndigheter.

b) *Manglende godkjenning av planlagte tiltak hos Riksantikvar og byggesaksmyndighet:* Vi klarte ikke i tilstrekkelig grad å påvirke denne risikoen, da mye henger på behandlingsskapitet hos Riksantikvaren. At byggets tilstand var uventet dårlig, påvirket også denne situasjonen.

c) *Utsettelse på grunn av arkeologiske funn:* Prosjektet kom ikke til dette stadiet så denne faktoren ble uaktuell.

d) *Ikke tilstrekkelig økonomi for hensiktsmessig fremdrift:* Dette ble heller ingen stor utfordring. På grunn av byggets kompleksitet og forsinkelsene innenfor prosjektering/godkjenning, kunne man ikke sette på mere arbeidskraft for fram skynding av prosjektet. Ubrukte midler overføres dermed til 2013.

### **Gjennomførte tiltak:**

Bygget viser seg å være i svært dårlig forfatning og nye omfattende utbedringer må gjennomføres på fundamentering, bærekonstruksjoner og tak. Kartlegging og en hovedoversikt over behov og fremdrift er ferdigstilt og prosjektering for de neste trinn i prosessen er igangsatt. Kartlegging og prosjektering av bygningskroppen er fullført. Bygget er midlertidig brannsikret med nytt sprinkleranlegg som tåler frost. Vann og strøm er koblet fra bygget. Rivning av alt interiør er ferdigstilt. I forbindelse med rivningsarbeidet ble antikvariske materialer dokumentert og lagt på lager, slik at disse kan gjenbrukes i oppbyggingsfasen.

Når interiøret var revet lot det seg gjøre å prosjektere nye bærekonstruksjoner for bygget. Forslag til utførelse av ny bærekonstruksjon er oversendt Riksantikvaren for godkjenning. Likeså er det oversendt forslag til løsning av vindtetting og isolasjon av bygget. Ved inngangen til 2013 avventer vi svar fra Riksantikvaren før vi kommer videre i arbeidet.

Gjennom året har det vært jevnlig møter i prosjektgruppen. Byggeledelsen er ivaretatt av ASPLANVIAK as, og de praktiske arbeidene er utført av Tradisjonsbygg a/s.

### Midlertidige kontorer for Forsvaret/Rustkammeret

På grunn av ventetid hos leverandøren ble midlertidige kontorlokaler for Forsvaret/Rustkammeret noe forsinket etablert i løpet av våren. Dette i form av en brakkerigg som er satt opp i sørkant av bygningsmassen. Løsningen er godkjent av Trondheim kommune foreløpig kun for 2 år. Det er en utfordring at prosjektets tidshorisont med nåværende bevilgningstakt, synes å være betydelig lengre.

### Vakthuset

Vakthuset er innvendig ferdig restaurert, og ble i sommer tatt i bruk som garderobe og pause/spiserom for NDR sine guider og verter. Utvendig vil bygget være ferdig i 2013.



Vakthuset praktisk talt ferdig restaurert. Maling av bygget blir utført kommende sommer.



## Katalogisering og digitalisering av samlinger

### Periodemål:

Gjennomføre katalogisering og digitalisering av tegningssamlingene, steinsamlingene og fotosamlingene slik at 20 % av samlingene er registrert innen årets utgang.

NDR har en omfattende samling av foto og tegninger fra ca. 1850 fram til i dag. Fotoarkivet omfatter anslagsvis mellom 20 000 – 25 000 foto, og ca. 7 500 originaltegninger. Planen er å digitalisere og gjøre samlingene mer tilgjengelige.

### Evaluering av måloppnåelse:

Målsettingen for 2012 ble satt til at 20 % av tegning-, foto- og steinsamling skulle digitaliseres inn i database. Tallet kom inn i planprosessen som et forslag. Målet er ikke realistisk, og skulle vært korrigert før endelig versjon av planen forelå.

Tre faktorer har i tillegg påvirket måloppnåelsen:

- Den som har arbeidet spesielt med steindatabasen ble sykemeldt deler av året.
- Stor etterspørsel etter hjelp til fremskaffing av grunnlagsmaterialer fra både foto og tegningsarkiv for bacheloroppgavene til ansatte.
- Mye arbeid med arkivsøk etter foto, tegninger og dokumentasjon, i forbindelse med restaurering av Steinmeyerorgelet. Vi var ikke forberedt på dette da planen ble lagt.

Hvis vi tar hensyn til at prosentandelen skulle vært justert ned, er det allikevel gjennomført et akseptabelt antall registreringer i løpet av året.

### Gjennomførte tiltak:

Tegningssamling: 7,2 % (537 stk.) av samlingen er digitalisert. Arkivrommet i Besøkssenteret har vist seg uegnet til oppbevaring av de gamle tegningene, og planen nå er å skanne tegningene og avlevere originalene til Statsarkivet.

Fotosamling: 15,3 % (3 060 stk.) av samlinger er digitalisert.

Steinsamling: Det er opprettet databasekort for 6 102 objekter i steinsamlingsdatabasen. Det er opprettet 15 kategorier informasjon skal legges inn for hvert objekt. Det er variabelt hvor komplett hvert kort er, men følgende er noen eksempler:

- 16 % (den såkalte «Steinrøysa» fra kirkegården, 976 stk.) er lagt inn med bilde og beskrivelse.
- 25 % (1 528 stk.) av samlingen er fotografert, nummeret og satt på nummeret pall i reolene i magasinet.
- 40 % (1 445 stk.) av arkitekt Tverdals gamle kartotek kort er skrevet inn i databasen og gjort søkbare.
- 69 % (4 191 stk.) av databasekortene har innlagt bilde av objektet,
- 100 % (2 921 stk.) av bildene fra arkitekt Tverdals gamle katalog er lagt inn i databasen.

Steinsamling (NDRSERVER2)

Records 6102 Total (Unsorted)

Layout: Registrering View As: Preview

### Stein

Nidaros Domkirkes Restaureringsarbeider

Hyle nr.	Fal nr.	Nåværende	Gammelt nr.	Nytt nr.	Registrator	Dato opprettet	Dato sist endret	Profilnummer
P0409			1200	10001	NDR ØE & RH		08.01.2013	

Type: Base (fotstykke)

Funnsted: Usikker

Opprinnelig plassering: Usikker • Innvendig Utvendig Frittstående

Datering: Middelalder (før 1537)

Materiale: Kleberstein

M. beskrivelse:

Struktur: L=52,5 cm, B=43,5 cm, H= 28 cm

Mål: ED 1987: Øverste del av sarkofag, 2 sider skulptert, et hjørne med buer og kapiteler, trepass på den lange kappen. Trepass på forside samt en bue. En bue på venstre kortsida, den korte koppen.

Utlysende opplysninger: Spørsmål om Tverdalnr. 60 er riktig?!

Tilstand: Tiltak: Uferie tiltak: Tegning: Fotograf: 17435-17438

fotoholder: Tverdahl tekst: Ukst. av Tverdahl

laste ned: 10001c.png

laste ned: 10001.png

laste ned: 10001c.png

laste ned: 10001c.png

Er seinere indentifisert som del av basen til Olavsskrinet.

Belegning: Literaturliteratur: Historis: Schening tekst: Schening katalog: Vestfont katalog: Katalog: Kunst og kirke tekst: Kunst og kirke katalog: tilleggsplysninger: stikkord: Dahlin nummer: 10001: Hoffund nummer: Schening nummer: Museums katalognummer: Kunst og kirke nummer: Steinsamling nummer: NIKU nummer: Skulpturnummer: vis objekt i Skulpturkatalog: gå til Søkmodus: Søkn i alle felt: Base (fotstykke)L=52,5 cm, B=43,5 cm, H= nullstill Søk

status: neste Side

- Tverdal beskrivelse
- gamle Bilder
- Tverdal Bilder
- nye Bilder
- lenket til profilbasen
- lenket til gipsbasen
- lenket til skulpturbasen
- lenket til steinhuggermerk
- feil og problem
- Øystein Ekroll beskrivels
- i gjenkjent
- ikke i gjenkjent
- Steinrøyer
- økstem

NDRs database over løse stein fra Nidarosdomen. Et registreringskort fra databasen.

## Bygningsarkeologiske og konserveringsfaglige forskningsprosjekter

### Periodemål:

Gjennomføre bygningsarkeologiske og konserveringsfaglige forskningsprosjekter med fokus på Regalierrommet, oktagonen og steinhuggermerkene, og videreutvikle digitale dokumentasjonsmetoder.

### Evaluering av måloppnåelse:

Måloppnåelsen er så langt tilfredsstillende på de først nevnte prosjektene, men skulle kommet lenger med videreutviklingen av digitale dokumentasjonsmetoder. Dette skyldes at det har vært nødvendig med omprioritering av personalressurser til andre oppgaver.

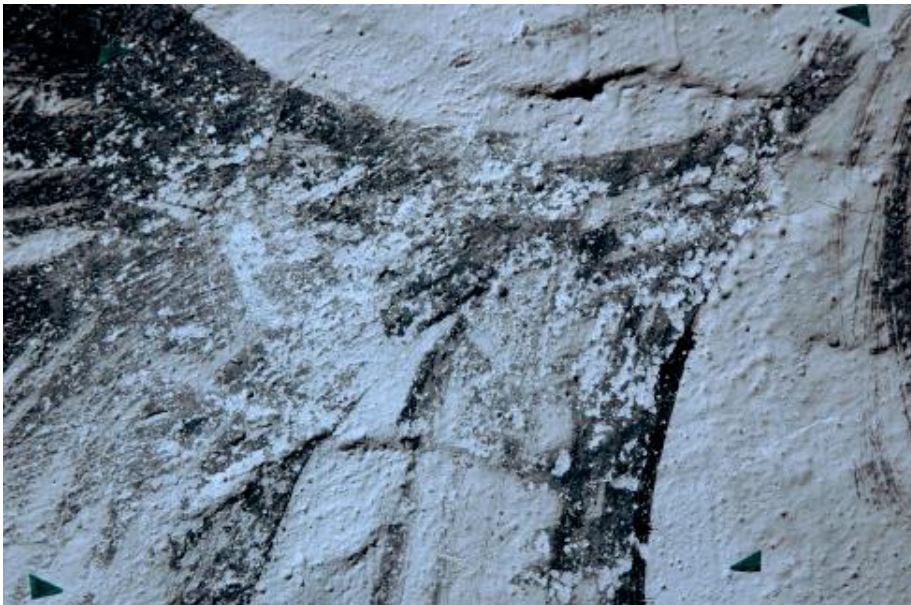
### Gjennomførte tiltak:

Regalierrommet i Erkebispegården: Testkonservering ble utført i september 2012. Det er brukt to forskjellige konsolideringsmidler i ulike oppløsninger. Testene skal stå et år før evaluering. Målet er å se om det lar seg gjøre å feste de små, løse pigmentflakene i

kalkmaleriene til underlaget i større partier fra overflaten istedenfor å måtte feste ett og ett flak fra baksiden.



Regalierommet i Erkebispegården. Etablerte testfelt for konsolidering av kalkmalerier.



Regalierommet i Erkebispegården. Skadebilde: Avflakkede pigment i kalkmaleriene.

Oktagonen: Registreringene av spor i murverket er ferdig. Første av tre deler av PhD er levert og godkjent. Første del omfatter forskningshistorien.

Steinhuggermerkene: Registrering og dokumentasjon av merker pågår. Vi har arrangert workshop med spesialist på steinhuggermerker Dr. Jenny Alexander fra Universitetet i Warwick UK for diskusjoner om prosjektet og håndtering av materialet.

Videreutvikle digitale dokumentasjonsmetoder: Det er investert og gjennomført kursing i ny programvare for tegningsproduksjon. Utprøving av programvare for håndtering av oppmålingsdata er ikke gjennomført.

## Andre aktiviteter

### *Steinmeyerorgelet*

Da årsplanen for 2012 ble utarbeidet hersket stor usikkerhet omkring finansieringen av restaureringen av Steinmeyerorgelet. NDR valgte derfor ikke å inkludere dette prosjektet i årsplanen. I løpet av våren viste det seg allikevel at Trondheim Kommune var villig til å garantere for kostnadene til Kirkelig Fellesråd i Trondheim som er prosjektansvarlig for restaureringen av orgelet. Planen er at orgelet skal ferdigstilles til 17. mai 2014.

Dette utløste et omfattende arbeid knyttet både til planlegging av de tiltak som NDR skulle stå for i denne forbindelse og til gjennomføring av en rekke oppgaver på oppdrag av Kirkelig Fellesråd. NDR har vært kontinuerlig involvert i plan- og utredningsarbeidet. Vedtaket om finansiering og oppstart av orgelprosjektet utløste en omfattende debatt med tilhørende mediefokusering som i en periode var krevende både for administrasjonen og for de ansvarlige. Etter en runde med klagevurderinger i Miljødepartementet ble restaureringsprosjektet godkjent av Riksantikvaren og igangsatt.



### Rivning av orgelgalleriets stålkonstruksjoner.

Utover høsten bistø NDR med forberedelse til, og gjennomføring av nedtaking av orgelet, sikring av anleggsområdet og bistand til orgelbygger under demontering av orglet. NDR

har også stått for nedtakingen av det gamle galleriet. Arbeidet har foregått i et nært samarbeid med representanter fra Kirkelig Fellesråd og Riksantikvaren.

Det er under utarbeidelse detaljerte planer for ombygging av underetasjen under skipet for innmontering av nye viftemotorer og belger for orgelet, nye elektriske installasjoner og re-etablering av trapp fra skipet ned til underetasjen. Samtidig planlegges også en ny rullestølløfter og ny-etablering av toalett for funksjonshemmede.

### ***Kleberstein***

NDR har i de siste årene hentet kleberstein til restaureringsarbeidet fra Grunnesbruddet i Målselv. Dette bruddet ble nedlagt i 2010, men NDR fikk kjøpt et restparti i 2011.



Det er foretatt et mindre prøveuttak av kleber i bruddet «Steinhaugen» i Vefsn. De første testene av denne steinen ser bra ut. Den har en fin blågrå farge. Noe hard å bearbeide, men den gir presise skarpe linjer der dette er ønskelig.

Etter de observasjonene vi ser i bruddet står også steinen seg godt i mot vær og vind. Kommende år vil det bli forsøkt tatt ut et større parti stein fra dette bruddet.

To søylebaser til Kongeinngangen hugget i stein fra Vefsn.

### ***Dokumentasjon - Gipsavstøpninger***

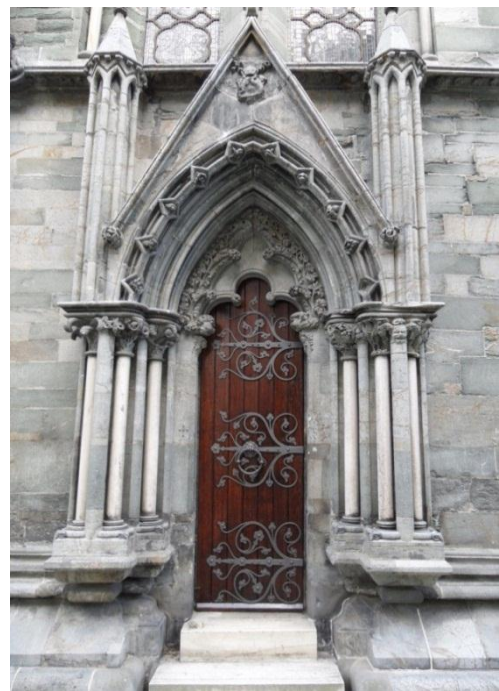
Arbeidet med å bygge opp igjen NDR sitt gipsarkiv pågikk også denne sommeren. Gipsmakerne har i år i hovedsak tatt avstøpninger på skipets søndre fasade.

### ***Reparasjonsarbeid***

Det har vært flere uønskede hendelser på Nidarosdomen enn vanlig, inneværende år. Det har skjedd ulike typer hærverk, som knusing av blyglassvindu (Rosevinduet), tagging på stein og dører og flere innbruddsforsøk. Hærverk av denne type utløser naturlig nok betydelige ekstraarbeider for de ulike verkstedene.

Etter et innbruddsforsøk i Nidarosdomen måtte Bispeinngangens dør tas ned og full restaureres. Snekkerverkstedet sto for trearbeidene og smia sørget for reparasjon av beslagene.

NDR iverksatte som følge av dette, strengere sikkerhetstiltak.



## Nasjonalt kompetansesenter

Målsettingen er å opprettholde og videreutvikle kompetansen og den håndverksmessige tradisjonen, gjøre denne kjent og gjennomføre eksterne oppdrag med rådgiving og praktisk arbeid.

### **Bachelorgrad i teknisk bygningsvern og restaurering**

13 av NDRs ansatte med håndverksbakgrunn fullførte bachelorstudiet i Teknisk bygningsvern og Restaurering ved Høgskolen i Sør-Trøndelag (HiST) inneværende år. De utgjør det første kullet som utdannes i studiet, som har sitt utspring i NDRs interne opplæringsplan, og nå erstatter denne. NDR og HiST har vært samarbeidspartnere i studiets fire første år. Avtalen er forlenget ytterlig fire år, og ved oppstart høsten 2012 deltok fem nye studenter fra NDR.

Bacheloroppgavene behandlet et utvalg problemstillinger knyttet til håndverks-/restaureringsfaglige prosjekter som NDR arbeider med, og stikkord for tilnærmingen var: Refleksjon, analyse og formidling av spørsmål knyttet til prosessene.

Oppgavene fordelte seg på tema innen gipsmaker-, murer-, smed-, snekker- og steinhuggerfaget, og behandler utførte undersøkelser, som f.eks.:

- Hvorvidt tradisjonelle gipsavstøpingsmetoder kan konkurrere med moderne metoder i daglig arbeid,
- hvordan egenskapene til kalkmørtel endres ved ulike tradisjonelle tilsetningsmaterialer,
- kopiering og utprøving av middelalderske steinhakker og brytingsteknikker,
- tolking, utvelgelse og bearbeiding av trematerialer til vindusrestaurering,
- økset steinoverflate – dekorasjon eller «bare» spor av arbeidsprosess,
- Valg av restaureringsmetoder i skjæringspunktet mellom bygningsmessige behov og antikvariske retningslinjer.

Tradisjonelt har de som har skrevet om håndverk ikke selv vært utøvere, og de som har vært utøvere har ikke skrevet. Forskingen har vært **om** håndverk. Vi har med bacheloroppgavene bidratt til et kvalitativt nytt steg i utviklingen, der det forskes **i** håndverk. Det har vært stor interesse for oppgavene fra flere relaterte eksterne fagmiljø.

### **Steinhuggerfestival**

NDR arrangerte fra 29. juni til 1. juli den 11. European Stone Festival. Arrangementet ble holdt i Borggården, Erkebispegården. Arrangementet ble meget vellykket. Hele 97 steinhuggere fra 12 land deltok. I tillegg var det representanter fra administrasjonen til Unionen av Europeiske steinhuggerfestivaler og fra en rekke bygghytter/katedraler representert.

Steinhuggerfaget og utveksling av kunnskap om dette og de sosiale relasjoner mellom steinhuggerne hadde naturlig nok hovedfokus denne helga. Arrangementet hadde også aktiviteter til publikum ut over det å følge steinhuggernes arbeider. Dette var alt i fra temaomvisninger til musikalske innslag og ulike aktiviteter for barn. Besøket under festivalen var





meget godt og arrangementet fikk mye presseomtale i både tv, radio og aviser.

Steinhuggerfestivalen er et lavkostarrangement for deltagerne og en stor del av finansieringen skjer ved at de hugde skulpturene selges på auksjon ved festivalens avslutning. Årets auksjon omfattet 79 steinskulpturer og innbragte en kvart million kroner. Prisene på skulpturene varierte fra kr.

700 til kr. 14 000.

For å holde kostnadene nede bidro NDRs ansatte disse dagene med en betydelig dugnadsinnsats. Arbeidsområder som ble dekket gjennom dugnadsinnsats var opp- og nedrigg av festivalområdet, matservering til deltagerne og betjening av serveringsbod og sekretariat.

#### Nordisk nettverk for hantverksutbildare

Nettverket, som består av utdanningsinstitusjoner innen håndverk i Norge, Sverige, Danmark og Finland, samles en gang i året. I 2012 var NDR og Høgskolen i Sør-Trøndelag vertskap for en todagers samling med 20 deltakere. Samlingen ble lagt til samme helg som steinhuggerfestivalen, slik at gjestene også fikk oppleve, og delta på festivalen.

Tema for samlingen var bachelorutdanningen i teknisk bygningsvern og restaurering, som drives av NDR og HiST i fellesskap, samt restaureringsverkstedene ved NDR og pågående restaureringsprosjekt på Nidarosdomen. Det var stor interesse for NDRs virksomhet, både i forhold til bachelorutdanningen og håndteringen av prosessene i restaureringsarbeidet.

#### **Eksterne oppdrag**

Alle de ulike verkstedene har utført eksterne oppdrag inneværende år. Dette er både rådgivningsoppgaver og praktisk utførende oppgaver. Til sammen innbrakte dette en inntekt på rundt kr. 750 000, som ligger på samme nivå som i 2011.

I 2012 har smia restaurert rekkverk for Trondheim kommune, og gipsverkstedet har restaurert himlinger på Hornemannsgården og Hovedbiblioteket. De største oppdragene er for sag/steinhuggerverkstedet sin del utført for Sintef og Evonik Solar Norge a/s. Snekkerverkstedet har i samarbeid med smia startet et prosjekt med restaurering av vinduene ved Lyse kloster kapell. Murerverkstedet har vært rådgivere blant annet på Orkdal kirke og ved de gamle kraftstasjonene i Leirfossen. Glassverkstedet har utført en rekke rådgivningsoppgaver og utført praktisk restaurering på blant annet Statsarkivets gamle bygning i Trondheim og Tingvoll kirke.

## **Studiereiser, konferanser og kurs**

### **Studiereiser/hospitering:**

- Studiereise i Romania (Reise- og studielauget ved NDR) (38)
- Ulike studieopphold i forbindelse med bachelorstudiet
- Hospitering restaureringsarbeid, Lincoln, England (2)
- 4 dagers studietur til England med vekt på formidling (4)
- Innkjøpsmesser, Lillestrøm (3)
- I Erkebiskop Øysteins fotspor, Norge (4)
- «Pilegrimsvandring» (3)
- Velferdstur Munkholmen (Alle)

### **Konferanser/seminar:**

- Dombaumeistertagung, Frankfurt am Main (2)
- Vennskapsbykonferanse i Krakow (1)
- Nordisk Forum for Bygningskalk, Ålesund (2)
- Building Lime Forum, Durham, England (2)
- Smedseminar, Odde (2)
- Dokumenter som monumenter, Norges Dokumentarv, NTNU, Trondheim (5)
- Årsmøte/fagdag: MAiN – Middelalderarkeologi i Norge (UiO) (1)
- International Medieval Congress (Leeds) (1)
- Nordisk ikonografisk symposium (Nasjonalmuseet i Danmark) (1)
- Forvaltning av middelalderkirker i stein. (Kirkelig arbeidsgiver- og interesseorganisasjon, Bergen) (1)
- Nordisk nettverk for middelaldermuseer i Stockholm (2)
- DFØ Årskonferanse 2012 (2)

### **Kurs:**

- Glassarbeid, Swansea, Wales (1)
- Bildebehandling med Adobe Photoshop CS6 (2)
- Revit Architecture grunnkurs (CAD-Q)
- Difi Lederkurs, SATS, oppstartssamling (4)
- Kurs i SAP regnskapssystem (1)
- Fagdag i ferie og feriepengeroppgjør (1)
- Fagsamling økonomi (2)
- Div. opplæringsmøter utenbys i forbindelse med innføring av SRS og periodisert regnskap (1-2)



## Strategisk mål 2

NDR skal forvalte, drifte og vedlikeholde alle våre bygninger på et kvalitativt høyt nivå. Vi skal i perioden hente inn etterslepene i gjeldende forvaltnings-, drift- og vedlikeholdsplan og være a jour med utskiftinger i de tekniske anlegg.

### Forvaltnings-, drifts- og vedlikeholdsplan

NDR har et driftsansvar for totalt ca. 34 000 m<sup>2</sup> med et gulvareal på ca. 17 000 m<sup>2</sup>. Fornyings-, administrasjons- og kirkedepartementet ved NDR har hjemmelsansvar for alle bygningene, unntatt Besøksenteret ved Nidarosdomen og verksteds- og kontorlokaler i Bispegt. 11 som leies av henholdsvis Clemens Eiendom og Opplysningsvesenets Fond.

Det er utarbeidet FDV-plan for utskifting av tekniske anlegg og for alle bygg.

#### Periodemål:

Ut fra eksisterende FDV-plan og gjeldende budsjett, utføre vedlikeholdsoppgaver med fokus på Bispeføyen, Østfløyen og Fengselet i Bispegt. 11, Nidarosdomen og Grenaderen. Arbeidene skal gjennomføres etter anerkjente håndverksmetoder.

#### Evaluering av måloppnåelse:

Målparametret var gjennomføring av prosjekter vedtatt innenfor årets budsjetttrammer. Selv om en del av prosjektene ble forsinket dels i planleggingsfasen, og dels av manglende kapasitet hos våre kontraktører, kom en i mål med de aller fleste enkeltprosjekter. Samlet vurdert er måloppnåelsen etter vårt syn tilfredsstillende. En vil allikevel påpeke at det fortsatt er store etterslep i FDV-planen, og at det er nødvendig å opprettholde ressurstilgangen minst på det nåværende nivå.

#### Risikovurdering:

- a) *Prioritere å styrke personalet innen driftsteknikere:* Fra mars ble personalressursen styrket med ytterligere en stilling som driftstekniker. Det har også vært god hjelp av personell på tiltak.
- b) *Kontinuerlig vurdering av omprioriteringer av oppgaver:* Vi unngikk for mange uforutsette svikt i tekniske anlegg, som gjorde at planlagte tiltak ble gjennomført.
- c) *Bruke staben fleksibelt og ha en god bakvaksordning:* Med styrking av personalressursen, fungerte dette bra.
- d) *Påse at enheten innehar tilstrekkelig og riktig kompetanse til en hver ti.:* Ikke nødvendig med noe ekstra tiltak inneværende år.

#### FDV-plan og løpende vedlikehold

Det er utført et omfattende vedlikeholdsarbeid i anleggene dels som følge av krav i våre husleieavtaler og dels for å forsøke å hente inn etterslepet i FDV-planen. Som en del av dette arbeidet ble det i første halvår gjennomført nye anbudskonkurranser og etablert nye rammeavtaler for både rør- og elektroarbeider. Kontrollen og oppfølging av tekniske anlegg er bedret. Det er en stor utfordring at også de såkalte «nye» bygningene i våre anlegg etter hvert «drar på årene» og stiller større krav til vedlikeholdet.

Med økt datakompetanse på plass har en også kunnet profesjonalisere den interne oppfølgingen av datadrift i alle avdelinger. Rutiner for lagring av data på intern server er bedret, og en har forbedrede rutiner i oppgradering av gamle og til dels utrangerte datamaskiner.

For de enkelte bygninger er følgende tiltak gjennomført:

#### Nidarosdomen

Etter branntekniske befaringer er følgende tiltak igangsatt: branntetting av vegger og kanalgjennomføringer i kjelleren.

Etter store nedbørsmengder og vanninntrengning i kjelleren høsten 2011 er det i år foretatt en omfattende rørfornyning av avløpsrørene fra sør- til nordsiden under Nidarosdomen. Utvendig er strekket langs kirken fra Olavsportalen til utenfor Kapittelhuset fornyet. Det gjenstår videre fornying til hovedavløpet i Bispegata. Dette er Kirkelig Fellesråds ansvar.

Det har påløpt betydelige kostnader med reparasjoner av pendler og lysarmaturer inne i kirken, og det er nødvendig å igangsette planlegging av fornying av hovedbelysningen innvendig.

#### Erkebispegården

For å oppfylle kravene til universell utforming for Herresalen samt lette varetransporten til kjøkkenet ble det installert rullestøller/heis i Nordfløyen. Videre hadde man en større gjennomgang av kabelføringer og fornying/utvidelse av alarmanlegget i Nordfløyen.

Nytt lydanlegg er installert i Herresalen samt at lydanlegget i Øysteinsalen er utbedret.

Det er gjennomført et omfattende arbeid med maling/oljing av utvendige treoverflater i Bispefløyen og Museet. Det er foretatt utskifting av lysarmaturer i bispedømmekontoret.

#### Bispegt. 11.

Hele østfløyen og hele «Fengselet» ble utvendig malt med linoljemaling i tråd med FDV-planen. Pålegget om ombyggingen av gassanlegget ble gjennomført. En større utvidelse av essene i smia er gjennomført og nytt spesialgulv foran essene ble lagt.

Utskifting av brannsentral og utskifting av brannslukningsapparater er gjennomført. Ny brannport mellom steinsaga og steinhuggerverkstedet er prosjektert, og installeres i januar 2013.

### **Sikringstiltak**

En økning i antallet hendelser med innbrudd og hærverk har ført til at det er gjort tiltak for å bedre vaktholdet og kontroll av bygningene. Det er i høst montert og satt i drift utvendig videoovervåkning av Nidarosdomen og Erkebispegården. Det er videre startet med utskifting av kortlesere for forbedret adgangskontroll til bygningene. Dette vil bli fullført i 2013.

Rutiner for sikring og transport av riksregaliene er revidert.

I tillegg til den årlige opplæring for nye sommeransatte er det i 2012 gjennomført vernekurs og kurs i brannslukning for alle ansatte i bedriften.

### **Miljø**

#### **Periodemål:**

Oppnå en utsorteringsgrad av alt avfallsmateriale på 70 %.

#### **Måloppnåelse:**

Målet for 2012 er oppnådd med en utsorteringsgrad av alt avfallsmateriale på 71,5 %.

## Resultatmål 2 (gitt av staten)

NDR skal forestå formidling av bygningenes historie.

## Strategisk mål 3

NDR skal gjennom kompetente og engasjerte medarbeidere formidle kunnskap om Nidaros domkirke og Erkebispegården og skape opplevelser av høy kvalitet gjennom ettertraktede formidlingstilbud, en særegen gavebutikk og utleielokaler med historisk sus. Bedre kjennskap til NDR, bygghytta og anlegget skal gi økt besøk og sikre det økonomiske grunnlag for videre drift.



Nidarosdomen og Erkebispegården er en av Norges største og viktigste attraksjoner. Hvert år kommer omtrent 400 000 mennesker fra inn og utland for å se, oppleve, lære og bli berørt. På en vanlig dag i sommersesongen kan det være flere tusen besøkende innom anlegget. Det foregår daglig fellesomvisninger på minst fire språk. Billetter selges i Besøkssenteret der det også er butikk, kafé og toaletter.

I vintersesongen er det færre besøkende, men kvalitet og opplevelse er like viktig for de som legger turen innom på denne tiden av året. Mange skoler og barnehager kommer tilbake år etter år, enten som en del av den kulturelle skolesekken eller på eget initiativ for å delta på noen av våre tilbud.

Museet Erkebispegården og Riksregalietstillingen er en viktig del av tilbudet vårt.

I tillegg til de faste utstillingene har vi i 2012 vist den egenproduserte utstillingen «Domkirkearkitektene». Det har vært fokus på utleie av konferanselokalene i Erkebispegården og Borggården ulike arrangementer og konserter.

## Besøk og omsetning

### Periodemål:

Opprettholde det totale besøket på samme nivå som i 2011, beholde omsetningen av billettinntekter på samme nivå som i 2011 og øke omsetningen i butikken med 9 %.

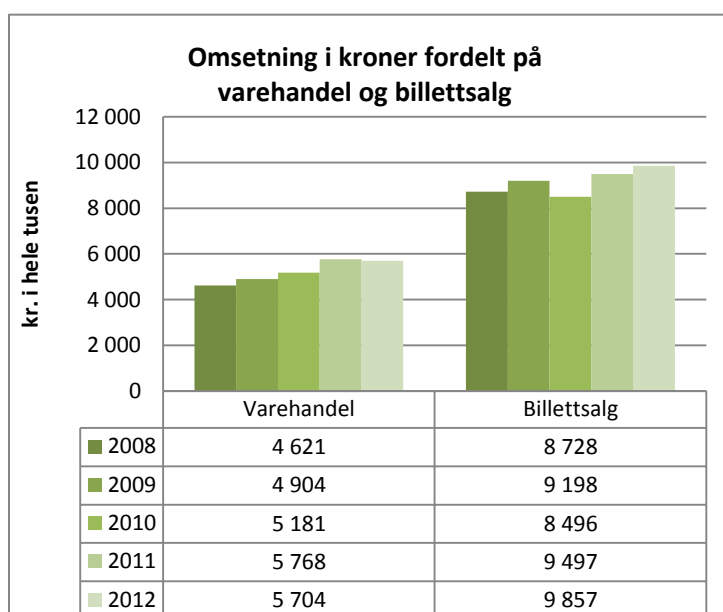
### Evaluering av måloppnåelse:

Som følge av økt aktivitet mot lokalmarkedet, har det gjennom hele mellom- og lavsesongen (september – mai) vært en økning i besøk og omsetning av billetter. I høysesongen derimot, er det en svikt i besøket som antas å være en konsekvens av den økonomiske krisen i Europa.

Billettinntektene har til tross for nedgang i besøket i høysesongen, en økning på kr. 360 000 i forhold til 2011.

Økningen kommer av at det ble innført egen billett til tårnoppgang i perioden juni - august. Dette ga en inntekt på kr 420 000.

Omsetningen i butikken ligger på omtrent samme nivå som i 2011. Budsjettmålet var 6 mill. kroner, og frem til siste kvartal så det ut til at dette målet ville bli nådd. I siste kvartal var det derimot en inntektssvikt på 20 % i forhold til 2011, som medførte at budsjettmålet likevel ikke ble nådd.



### Risikoanalyse:

Vurdering av risikoreduserende tiltak fra årsplanen:

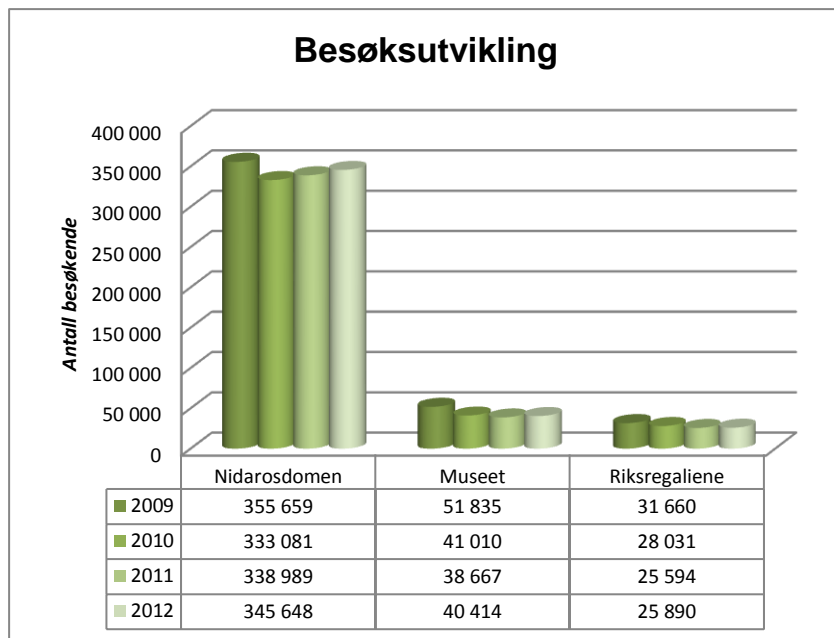
a) *Promotering av alle de tre attraksjoner mot turister som kommer til Trondheim, slik at vi klarer å trekke flere besøkende til Erkebispegården – og ikke bare til Nidarosdomen. På denne måten kan vi oppnå større inntjening per besøkende:* Det har vært arbeidet aktivt med økt promotering av Erkebispegården spesielt som konsertarena for å kompensere for lavere inntekter andre steder. Resultatet er at vi totalt sett har nådd våre inntjeningsmål.

b) *God dialog med menigheten og Olavsfestdagene om bruk av kirka i høysesong:* Det har vært en god og løpende dialog med Nidaros Domkirke og Vår Frue menighet om bruk av kirka i høysesong.

c) *Øke formidlingstilbudet til publikum:* Formidlingstilbudet til publikum i lavsesong er økt, spesielt i helgene.

## Besøksutvikling

Salget av inngangsbilletter til Nidarosdomen, Museet Erkebispegården og Riksregaliene er NDRs største inntektskilde. Rundt ¾ av billettinntektene kommer inn i perioden mai – august. Et stabilt besøk av turister i sommermånedene er avgjørende for at inntjeningsmålene skal nås. I 2012 har besøket gått ned i juni, juli og august, som en følge av den økonomiske krisen i Sør-Europa. Dette samsvarer også med erfaringer fra andre turistattraksjoner. I tillegg fører mye kirkelig aktivitet til begrensninger, slik at vi



ikke klarer å imøtekomme etterspørselen fra reiseoperatører og andre organiserte grupper.

For å motvirke usikkerheten i reiselivsnæringen på grunn av lavkonjunktur i Sør-Europa, er tilbudet til lokalpublikumet økt. Dette har gitt resultater i både høyere besøkstall og omsetning av billetter.

Nidarosdomen er Trøndelags største turistattraksjon. De aller

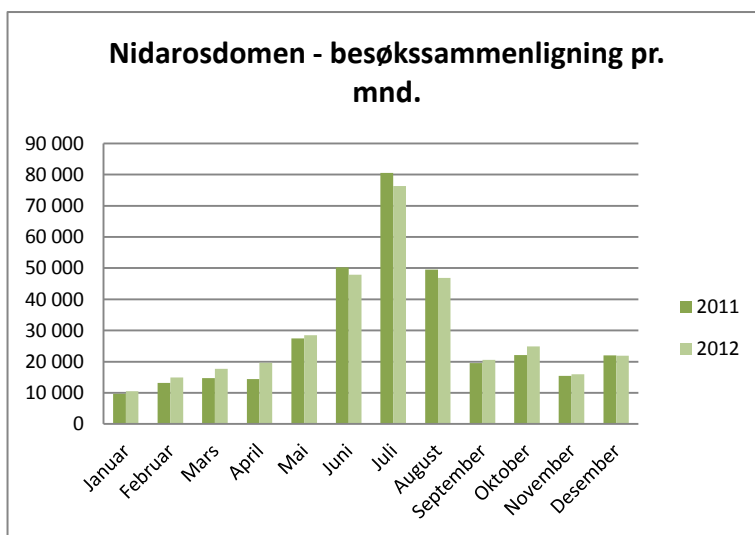
fleste turister som kommer til Trondheim, velger å besøke kirken. Turistene er fornøyd med å komme inn i kirken og å få en generell omvisning. Lokalpublikumet derimot, søker i større grad underholdning og opplevelser. Temaomvisninger i kjeller eller i høyden er populære, men kan bare gjennomføres med små grupper av sikkerhetsmessige årsaker.

Tilbudet av omvisninger og temaomvisninger i helgene i lavsesong har vært betydelig større i 2012 enn i 2011. En større satsning på å nå lokalpublikum i lavsesong har gitt resultater, men vil ikke kunne kompensere for sviktende turistbesøk i høysesong.

For å redusere kostnader til vakthold i Riksregaliene, ble utstillingen stengt på hverdager i tre måneder i lavsesong (desember 2011 – mars 2012).

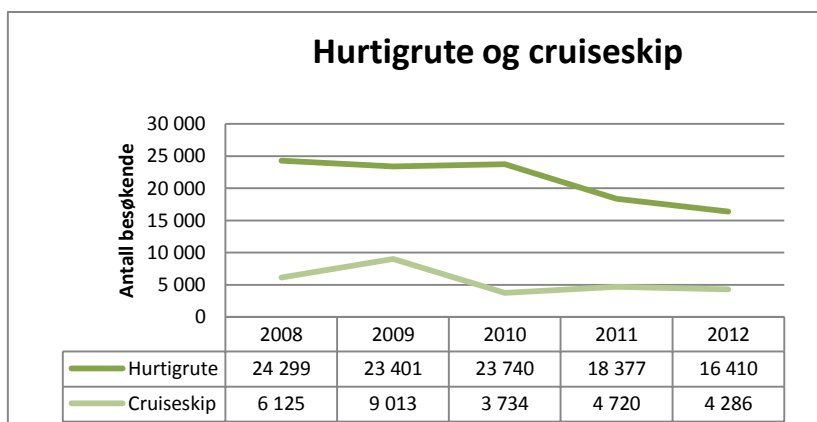
### Hurtigrute og Cruise

Hurtigruten er en viktig samarbeidspartner for NDR, og reisende på både sørgående og nordgående hurtigrute tilbys hver dag hele året omvisning i Nidarosdomen. Vi ser en nedgang i dette besøket, noe som har flere årsaker. Hurtigruten har hatt en nedgang i reisende, som sammenfaller med våre tall. I sommer etablerte de et tilbud om



vandreturer fra havna som ikke innbefattet inngang i Nidarosdomen. Mange valgte dette tilbudet fordi det var rimeligere. I tillegg erfarer vi at stadig flere går på egen hånd og kjøper egen billett. Nedgangen i besøket fra Hurtigruten er sannsynligvis lavere enn hva oversikten viser, men vi har i dag ikke tall på hvor mange personer som kommer på egen hånd.

NDR er aktiv i Trondheim Cruise Network Mid Norway og har et godt samarbeid med andre aktører i regionen for å trekke flere cruiseskip til Trondheim. Etter at dette samarbeidet startet opp er det en markant økning i cruisebesøket. Likevel ser vi en nedgang i antall personer som kommer i



organiserte grupper. Også her opplever vi i stadig større grad at passasjerene tar seg fram på egen hånd og derfor ikke registreres i kategorien cruisepassasjerer. Tettere samarbeid med cruiseoperatør vil være en prioritert oppgave i 2013.

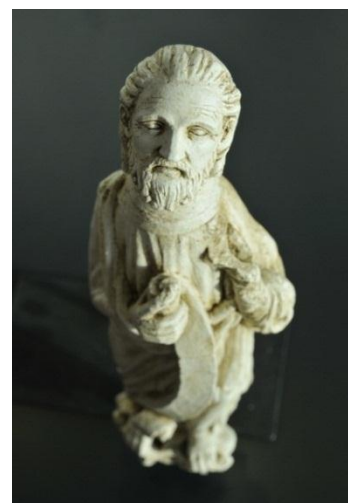
### **Butikken ved Nidarosdomen**

Det er ambisjoner om at Butikken ved Nidarosdomen skal være en ledende museumsbutikk på nasjonalt nivå. I tillegg skal butikken være en unik gavebutikk for Trondheims befolkning med gaver til små og store anledninger. Viktige parameter for å nå disse målsettingene er god service og unike produkter tilknyttet Nidarosdomen, Riksregaliene og Erkebispegården.

Etter flere år med økning i butikkens omsetning, kom det i 2012 en nedgang. Omsetningen var i henhold til budsjettmålet på 6 mill. kroner frem til siste kvartal, men en omsetningssvikt på kr. 330 000 i siste kvartal førte til at budsjettmålet likevel ikke ble nådd. Dette kommer blant annet av at omsetningen før jul ikke ble som forventet.

Boden som brukes i Borggården som en del av Historisk Marked under Olavsfestdagene, hadde en noe lavere omsetning i 2012 enn i 2011. De fleste andre bodene opplevde også en liten svikt sist år, årsaken er trolig at Historisk Marked i 2012 var spredt – en god del boder var flyttet ut av Borggården.

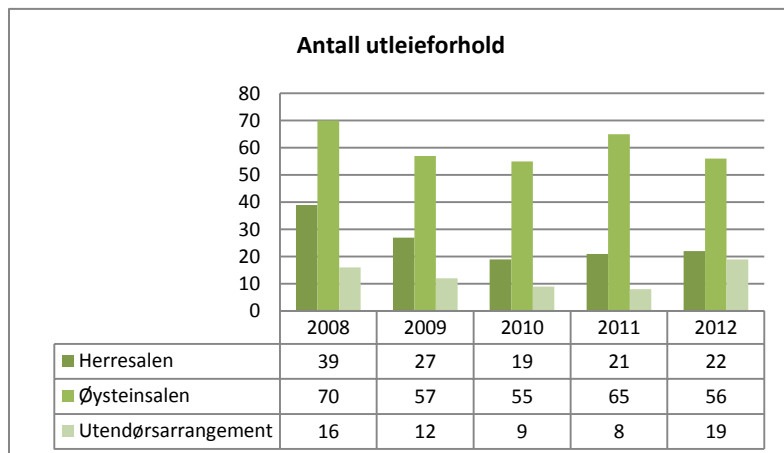
I de siste årene er det utviklet flere signaturprodukter til Butikken ved Nidarosdomen. Et signaturprodukt er definert som et produkt med tilknytning til Nidarosdomen, som er laget spesielt for oss i samarbeid med lokale kunstnere. Produktet skal selges eksklusivt i Butikken ved Nidarosdomen. Signaturproduktet i 2012 var «Herren Gud» - en gipsavstøpning av en av skulpturene i den rikt utsmykkede portalen på Kongeinngangen. Dette produktet ble produsert i samarbeid med gipsverkstedet. Et slikt produkt, som har en så klar referanse til Nidarosdomen og et aktuelt restaureringsprosjekt, bidrar både til å posisjonere Butikken ved Nidarosdomen som en unik gavebutikk og til å øke kjennskapen til NDRs verksteder.



## Utleie

Aktiviteten på utleiesiden har økt betraktelig i 2012. Totalt hadde vi ved årets slutt en omsetning som ligger nesten 50 % over budsjett. Hovedårsaken til dette er gode inntekter på konserter og flere middager i Herresalen. Å videreutvikle Borggården som konsertarena har vært vellykket og vil være noe det arbeides videre med neste år.

Herresalen brukes også til konsertvirksomhet. Trondheim Symfoniorkester har i år hatt fire konserter.



Det ble montert heis/rullestolløfter i Nordfløyen våren 2012. Det har kommet mye positivt ut av det, først og fremst for våre funksjonshemmede gjester, men også fra restauratørene som slipper å bære tungt opp trappene.

### Øysteinsalen

Øysteinsalen brukes i hovedsak til konserter og seminar. Vi opplever at mange velger å komme tilbake flere ganger, noe som er svært positivt. NDR tilbyr enkel servering til leietakerne, et tilbud mange benytter seg av. Salen brukes også fast til korøvelser.



## Kjennskap

### Periodemål:

Øke kjennskap til anlegget og NDR i det norske markedet.

### Evalueringsmåling:

Kjennskapet til anlegget og NDR i det norske markedet er økt i løpet av 2012. Målparametere har vært redaksjonell omtale, kjennsksamling og antall treff på hjemmesiden. Antall besøkende på hjemmesiden har økt og vi har totalt fått over 2 600 flere følgere på våre facebooksider i løpet av året. Det har vært god dekning i media av våre arrangementer og tilbud.

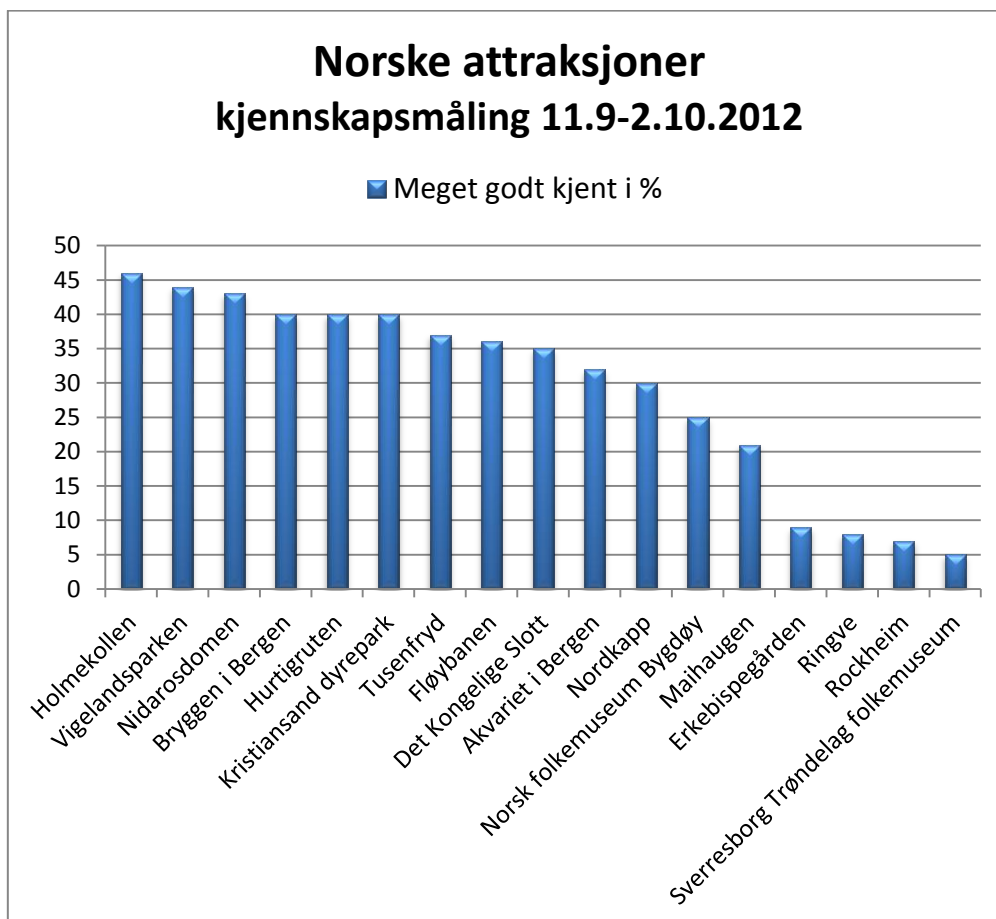
### Risikoanalyse:

Vurdering av risikoreducerende tiltak fra årsplanen:

- Arrangementer som Steinhuggerfestival og Olavsfestdagene gir gode muligheter for promotering:* Begge disse arrangementene ble godt utnyttet og ga oss medieomtale.
- Opplæring av flere brukere til hjemmesidens back end-system:* Flere har fått opplæring i redigering av hjemmesiden og back end-system.

## Kjennskap og omdømmemåling

I 2012 deltok NDR i en nasjonal omdømmemåling, gjennomført av IPSOS MMI, blant 52 norske attraksjoner. Den viser at Nidarosdomen scorer høyt på kjennskap nasjonalt, men lavere på våre attraksjoner i Erkebispegården. Omdømmemålingen gikk ut på å kartlegge norske folks kjennskap og holdninger til de ulike attraksjonene.



Nidarosdomen scorer høyt både på kjennskap og omdømme. Nidarosdomen er rangert som nummer 3 på kjennskap (etter Holmenkollen og Vigelandsparken) og som nummer 4 på omdømme (etter Kr.sand Dyrepark, Vigelandsparken og Hurtigruten). Erkebispegården er også med i undersøkelsen, men behandles som én attraksjon, og skiller ikke på Muset Erkebispegården og Riksregalietstillingen. Erkebispegården ble nummer 32 på kjennskap og nummer 40 på omdømme.

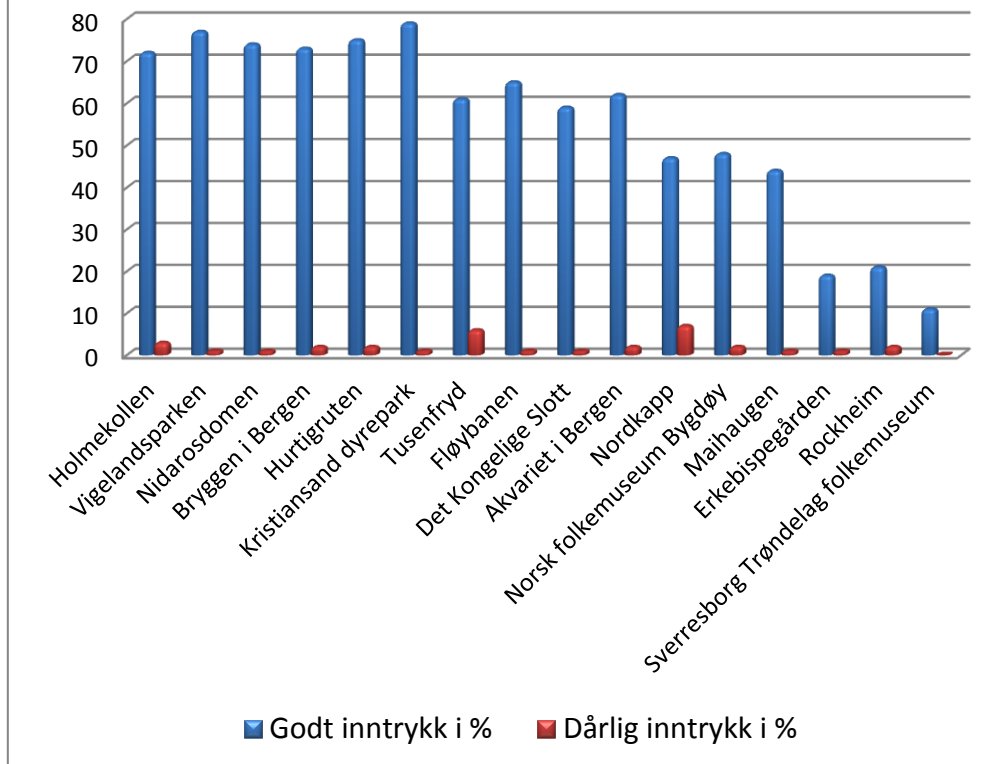
NDR har imidlertid dårlig omdømme i forhold til service og fleksibilitet blant en del reiselivsoperatører. Spesielt fra cruiseoperatører har vi mottatt tilbakemeldinger på at vi oppleves som lite fleksible med tanke på booking av større grupper fra cruise i sommersesongen. Dette skyldes til dels det faktum at Nidarosdomen er en menighetskirke med de føringer det medfører i form av orgeløvinger, gudstjenester, viselser m.m. som vi må ta hensyn til ved booking av grupper. I tillegg må vi se nærmere på våre rutiner, responstid og arbeide for å etablere en best mulig dialog med våre kunder.

### Hjemmeside

[www.nidarosdomen.no](http://www.nidarosdomen.no), nettsiden som NDR deler med Nidaros domkirke og Vår Frue menighet, ble i 2012 besøkt av i overkant av 108.000 brukere (77.000 unike).



## Norske attraksjoner omdømmemåling 11.9-2.10.2012



Tilsvarende tall for 2011 var 109.000 (77.500). Nettsiden byr på praktisk informasjon om anlegget, men også på bakgrunnsinformasjon om Nidarosdomen, Erkebispegården, NDR og restaureringshistorien.

### Facebook

I 2012 var Facebook en viktig kommunikasjonskanal, både kommersielt – for å informere om varer i butikken og formidlingstilbud, men også for å øke kjennskapen til NDR.

Fra tidligere har NDR Facebook-siden; Nidarosdomen (2326 følgere i januar 2013 mot rundt 1200 følgere i januar 2012), som brukes både av menigheten og av NDR for å informere om aktiviteter i kirka.

I 2012 opprettet vi også facebook-sidene; Butikken ved Nidarosdomen (771 følgere) og Verkstedene ved Nidarosdomen (754 følgere). Butikken ved Nidarosdomen ble opprettet for å øke kjennskapen og for å trekke folk til ulike aktiviteter og formidlingstilbud i anlegget. Gjennom denne siden kan vi tillate oss å være mer kommersiell enn gjennom Nidarosdomens facebook-side. I tillegg har det blitt opprettet en side som heter Verkstedene ved Nidarosdomen, hvor ansatte i Restaureringsavdelingen legger ut informasjon og bilder fra ulike restaureringsprosjekter.

### PR og redaksjonell omtale

Aktiviteter i anlegget gir anledning til å øke kjennskapen til NDR og anlegget både gjennom facebook, utendørsreklame som bannere etc. og ikke minst redaksjonell omtalte.

Den internasjonale steinhuggerfestivalen, som NDR arrangerte i slutten av juni, genererte mye redaksjonell omtale, både tv, radio og flere artikler i Adresseavisen og Byavisa. Utstillingen, *Domkirkearkitektene*, førte også til positiv omtale i media. I oktober

var NDR base for en hel Norge Rundt-sending på NRK. Det resulterte i 5-6 minutter med sending fra flere av verkstedene og fra stillaset på Kongeinngangen.

Imidlertid opplevde vi i 2012 å få medias søkelys rettet mot NDR og Nidarosdomen - også i saker som ikke var ubetinget positive. Flere tilfeller av hærverk og innbrudd i Nidarosdomen sommeren 2012 medførte kritikk i media for dårlig sikring av kulturminner. Den kontroversielle orgelsaken har også fått mye oppmerksomhet i lokale og regionale medier.

## Kvalitet og service

### Periodemål:

Alle møter med publikum, kunder og samarbeidspartnere skal være preget av kvalitet og service.

### Evaluerings av måloppnåelse:

Målrettet arbeid i forhold til rekruttering og kursing av publikumsverter har gitt et team med positive og servicestilte medarbeidere. Tilbakemeldinger bl.a. fra Trip Advisor viser at disse har bidratt til at vi i stor grad har lyktes med å nå våre mål i forhold til kvalitet og service i publikums møte med vårt førstelinjepersonell. Det gjenstår imidlertid en del arbeid for å forankre dette i hele organisasjonen og oppnå bevissthet og kunnskap om service og kundebehandling i alle ledd. Tilgjengelig informasjon for kunder på telefon og nett er områder som forbedres. Nytt bookingsystem er et ledd i dette. Det har tatt lenger tid enn antatt å få dette på plass.

### Service og vertskap

Formidlingsavdelingen ved NDR er ansvarlig for alle publikumstilbud både i Nidarosdomen og Erkebispegården. Det betyr at vi er vertskap for rundt 400.000 besøkende per år. Dyktig førstelinjepersonell er sentralt for å ta i mot de besøkende på en profesjonell og god måte.

Rekruttering, opplæring og organisering av sesongpersonale er derfor en prioritert oppgave. De fast ansatte publikumsvertene sørger for kontinuitet hele året, mens det er behov for styrking av staben spesielt i høysesong. I 2012 ble det ansatt 28 sommeransatte; som gikk inn i et team med totalt 40 publikumsverter som tok i mot våre besøkende i anlegget.

Alle sommeransatte deltar på en obligatorisk kurshelg som gir basiskunnskap om anlegget og rollen som guide eller vert i Nidarosdomen og Erkebispegården. Servicekurs og kurs i førstehjelp og brannrutiner inngår. Guider gjennomfører i tillegg et eget kurs som går over en lengre periode og avsluttes med muntlig prøve. 3 nye guider fulgte kurset i fjor.

Gjennomføring av sommersesong har hovedprioritet i perioden mai – august og er ressurskrevende med daglig organisering av bemanning, omvisninger og oppfølging.



## **Kundetilfredshetsmåling**

### Trip Advisor

I sommer mottok NDR et diplom fra Trip Advisor med en rating på 5,5 (høyeste mulige rating er 6,0). Trip Advisor er en av verdens største reisenettsteder, der reisende gir tilbakemelding på steder de har besøkt. Å få så høyt score på en pris som er basert på et stort antall vanlige turistenes ærlige mening, er et kvalitetsstempel for anlegget og et tegn på at vårt mottaksapparat fungerer bra.

### Mystery shopper

Butikken og butikkpersonalet gjennomgår en servicemåling (mystery shopper) to ganger årlig. Undersøkelsen viser at Butikken ved Nidarosdomen ligger jevnt over de andre butikkene i Midtbyen når det gjelder service, men at service i butikken var bedre på høsten enn på våren. Undersøkelsen foretas i mai og oktober. Oktober er lavsesong for oss, da er det de fast ansatte på jobb som har god kunnskap om sortiment og service. I mai derimot, er det mye mer besøk og bemanningen består av tilkallingshjelpere og nye sommeransatte i tillegg til de fast ansatte.

## **Formidlingstilbud tilpasset ulike målgrupper**

### **Periodemål:**

NDR skal tilby formidlingstilbud tilpasset ulike målgrupper.

### **Evaluerings av måloppnåelse:**

NDR tilbyr opplevelser for ulike målgrupper hele året og arbeider målrettet for å øke aktivitetsnivået og etablere et helhetlig og godt formidlingstilbud. I 2012 ble det produserte en egen utstilling, programtilbudet i helgene økte og det ble gjennomført flere familiearrangementer. Ekstra gledelig er det at besøket fra skoler og barnehager før jul økte i forhold til tidligere år.

### **Gjennomførte tiltak:**

#### Turister

De fleste av våre besøkende kommer i sommersesongen fra mai – september. I denne perioden utvides både åpningstider og tilbud. Det er stor pågang på fellesomvisninger spesielt i Nidarosdomen. Det har i sommer vært tilbudt fellesomvisninger til faste tidspunkt på norsk, engelsk, fransk og tysk. I kirken har det vært 11 fellesomvisninger pr. dag. Resten av kapasiteten går til bestilte grupper. Det er ofte 20 omvisninger i Nidarosdomen på en dag i høysesong. Tårnoppgang er også et populært tilbud. I Museet Erkebispegården tilbys to fellesomvisninger daglig i tillegg til bestilte grupper.

#### Barn og unge

Samarbeidet med Den Kulturelle Skolesekken (DKS) Sør-Trøndelag er videreført. NDR tilbyr to tilbud til 6. trinn i Trondheim: «Middelalderliv» og «Steinhuggermerkene i Nidarosdomen». Skolene velger selv hvilket av de to tilbudene de ønsker. Middelalderliv er et dramabasert formidlingstilbud. Elevene blir med på en tidsreise tilbake til middelalderen. De får kostymer og roller og deltar på en skoletime ved katedralskolen eller jobber som håndverkere i katedralens bygghytte. «Steinhuggermerkene i Nidarosdomen» har som målsetting å lære elevene om Nidarosdomens historie, med særlig vekt på bygningshistorien. Elevene får selv prøve seg som bygningsarkeologer, og leter etter - og registrerer steinhuggermerker. Til sammen 1833 elever deltok på de to tilbudene i 2012, en liten nedgang fra 2011 hvor 2180 elever deltok.



Førjulstilbudene Englejakt og Engleverksted ble gjennomført for barnehager og skoleelever fra 1.- 3. trinn også i år. 825 barn deltok på engleverksted og 1035 barn deltok på englejakt. Dette er en økning i forhold til tidligere år. Vi antar at dette i stor grad skyldes at vi bedre har lyktes med å nå ut med informasjon om våre tilbud. I forhold til kapasitet var Englejakt nærmest fullbooket, noe som er svært gledelig. Forestillingen «Lussi Langnatt» ble spilt for barnehagebarn i Museet Erkebispegården den første uka i desember. Ca. 300 barn deltok på dette tilbudet. Avtalen med Kulturstafetten med Skolen, St. Olavs Hospital er videreført. I desember var en formidler på sykehuset og hadde engleverksted med barn i ulike aldre.

#### Byens befolkning

Byens befolkning er en viktig målgruppe og det arbeides med å utvikle et bredere formidlingstilbud til denne målgruppen. Det er etablert et fast omvisningstilbud i Nidarosdomen, Museet Erkebispegården og Riksregaliene i helgene i lavsesong. Tilbudet har fått god oppslutning, og bekrefter at det er marked for omvisninger gjennom hele året. Spesielt omvisninger i Nidarosdomen er populært, med gjennomsnittlig 50 besøkende pr. omvisning. Det er stor interesse for temaomvisninger der man får oppleve deler av kirken som vanligvis ikke er tilgjengelig for publikum. Det er i 2012 tilbudt omvisninger i Maria- og Olavskapellet og i Nidarosdomens kjeller og krypt både for barn og voksne.

Under steinhuggerfestivalen ble det utarbeidet et eget publikumsprogram. Det anslås at rundt 10 000 besøkende tok turen til Borggården i løpet av festivalen. I tillegg til å studere steinhuggere i aksjon, var det matservering, musikk, foredrag, temaomvisninger, verkstedsaktiviteter og oppdagelsesferd i Nidarosdomen for barn. Både skulpturverksted og kroneverksted i Borggården var godt besøkt begge dager i tillegg til steinhugging i bygghytta. Vandringene for barn i Nidarosdomens kjeller var et nytt tilbud som slo godt an blant «vettskremte» barn.

Familearrangementet Englesøndag ble arrangert andre søndag i advent med samme programprofil som tidligere år. Etter familiegudstjeneste i Nidarosdomen med

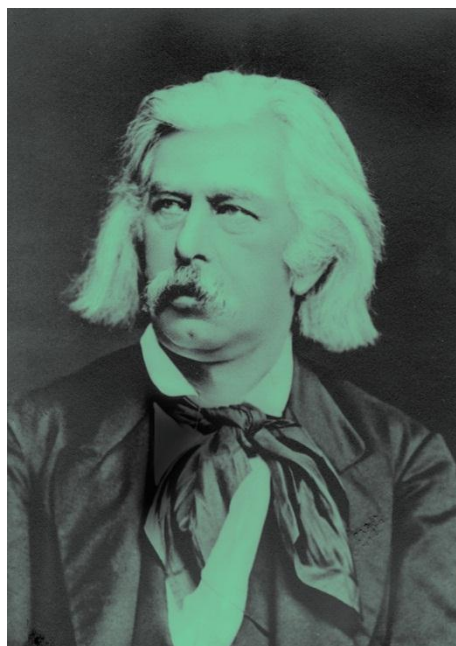
Nidarosdomens guttekor, kunne barna delta på engleverksted, pepperkakeverksted, englejakt og se forestillingen Lussi Langnatt i museet.

Samarbeidet med Kulturell Spaserstokk er videreført. 26. januar ble Erkebiskop Eystein markert med bekransning v/skolebarn fra Skaun, foredrag og servering i Café To Tårn. 60 personer deltok på markeringen. I høst ble det arrangert foredrag og omvisning i utstillingen «Domkirkearkitektene» - gjenreising av Nidaros domkirke 1869 – 1972. Det var betydelig mindre interesse for dette tilbudet. Dette kan ha sammenheng med tema og også tidspunkt siden det var mange konkurrerende arrangement på høsten.

#### Skiftende utstilling

Utstillingen «Domkirkearkitektene - gjenreisningen av Nidaros domkirke 1869 – 1972» åpnet lørdag 16. juni i Lavetthuset, Erkebispegården.

Hovedmålgruppen er byens befolkning; men utstillingen er også teksten på engelsk. Den tar for seg virket til fire sentrale arkitekter som ledet gjenoppbyggingen av Nidarosdomen i perioden 1869 – 1972. Bildet viser arkitekt H. E. Schirmer (1814-1887). Gjennom originale tegninger, modeller, skissebøker m.m. belyses de prosesser og valg som styrte gjenoppbyggingsarbeidet. Utstillingen har blitt godt mottatt og ført til økt besøk i Riksregaliene, samme sted.



#### Olavsfestdagene

Olavsfestdagene er en egen organisasjon og knutepunktfestival for kirkemusikk. Festivalene setter sitt preg på hele byen, og de fleste arrangementer foregår i og rundt Nidarosdomen og Erkebispegården. De mange arrangementene i Nidarosdomen er ofte en utfordring i forhold til at svært mange tilreisende ønsker å besøke kirken i denne perioden.

NDR tilbyr hvert år program under festivalen. I år var det følgende barneprogram: kroneverksted og eventyrstund i Riksregaliene og skrinverksted. Barnetilbudene var svært godt besøkt. For det voksne publikum var det mulig å delta på foredrag om Steinmeyerorgelet og om Domkirkearkitektene, og omvisning på Kongeinngangen. NDR deltok også i år på det historiske markedet, hvor håndverkerne viste frem steinhogging, smiing, glass- og gipsarbeider. Håndverksbodene var et meget populært innslag på markedet og trakk til seg mange interesserte og skuelystne. Butikken deltok med egen salgsbod.

1000 sokkedyr i alle farger og fasonger inntok Museet Erkebispegården under OFD. De var laget av SFO-barn fra Trondheim. Prosjektet ble ledet av Olavsfestdagene.

#### Samarbeid med andre

Samarbeidet med Stiklestad Nasjonale kultursenter, Innherred reiseliv og Visit Trondheim for å utvikle fyrtårnet Historiske Trøndelag fortsatte i 2012. Det er utviklet flere nettpakker der opplevelser i Nidarosdomen og Erkebispegården kan kombineres med f. eks. overnatting. Erfaringen er at det tar tid å etablere seg i dette markedet, og det har frem til nå vært forholdsvis liten interesse.

## Strategisk mål 4

Med utfordrende og spennende arbeidsoppgaver og et trygt og godt arbeidsmiljø skal NDR være en god og attraktiv arbeidsplass. Vi skal ha en åpen kultur og et godt ytringsklima preget av respekt og samhold.

## Opplærings- og kompetanseutviklingsplaner

### Periodemål:

Etablere og revidere opplærings- og kompetanseutviklingsplaner for alle faggrupper.

### Evaluerings av måloppnåelse:

Utarbeidelse av en kompetanseutviklingsplan er kommet godt i gang, men det gjenstår enda mye arbeid. Det ble tidlig på året klart at arbeidet vil ta lengere tid enn først antatt. Planen skal si noe om hvilken kompetanse vi trenger, hva vi har og hva vi ønsker å utvikle. Den vil også omfatte en opplæringsplan med beskrivelse av ulike internopplæring og nødvendige krav til sertifisering mv. Kartlegging av kompetanse er gjennomført. Arbeidet fortsetter i 2013.



## Intern informasjonsflyt

### Periodemål:

Sikre at alle ansatte har tilgang på relevant informasjon.

### Evaluerings av resultatoppnåelse:

Det er jobbet med å bedre informasjonen til ansatte gjennom oppfordring til bruk av intranett og bevisstgjøring av utsendelse av informasjon på e-post. Det ble vurdert å sette opp infoskjermer for ansatte, men samarbeidsutvalget anså dette som unødvendig.

Selv om målet i seg selv kan sies å være oppfylt, må det fortsatt jobbes med å forbedre informasjonsflyten til ulike arbeidssteder.

## Personalmessige forhold

### Likestilling

Det er utarbeidet handlingsplan for likestilling 2011-2015. Planen omfatter tiltak for å fremme likestilling av kjønn, etnisitet, religiøs tilhørighet og livssyn og nedsatt funksjonsevne.

Målene for perioden 2011-2015 er:

1. I løpet av perioden 2011-2015 skal NDR ha tatt i bruk tiltakene for rekruttering. Dette skal skape et økt fokus på rekruttering av underrepresenterte grupper i de forskjellige enhetene. Det bør legges spesielt vekt på å rekruttere flere menn til enhetene formidling og salg/marked, og flere kvinner til verkstedsenheten.
2. NDR setter som mål å opprettholde andelen utenlandske arbeidstakere fra landgruppe 1. I tillegg ønsker NDR å øke andelen arbeidstakere fra landgruppe 2 fra dagens tall på 1 person til i løpet av 2015 å ha 3 ansatte (fra 1,8 % til 5,4 %).
3. NDR skal tilrettelegge for arbeidstakere med varig nedsatt funksjonsevne gjennom å tilby en stilling som varig tilrettelagt arbeidsplass. NDR ønsker til enhver tid å ha en eller flere arbeidstakere på midlertidige praksisplasser, for på den måte å bistå arbeidstakere med midlertidig redusert arbeidsevne til å kunne tilbakevende til arbeidslivet.

		Kjønnsbalanse			Lønn	
		M %	K %	Total (N)	M %	K %
Totalt	2012	52	48	65	100	91
	2011	48	52	56	100	86
Direktør	2012	100	-	1	-	-
	2011	100	-	1	-	-
Avdelingsdirektør, personalsjef, økonomisjef	2012	33	67	3	100	96
	2011	33	67	3	100	95
Avdelingsleder (fagleder)	2012	40	60	5	100	98
	2011	40	60	5	100	98
Seniorrådgiver, forsker	2012	100	-	2	-	-
	2011	100	-	2	-	-
Rådgiver	2012	40	60	5	100	97
	2011	40	60	5	100	96
Førstekonsulent, konsulent	2012	14	86	7	100	105
	2011	-	100	7	-	-
Restaureringstekniker, restaureringsassistent	2012	85	15	20	100	95
	2011	81	19	21	100	91
Driftstekniker, fagarbeider, renholder	2012	56	44	9	100	97
	2011	33	67	6	100	93
Betjent (publikumsvært)	2012	9	91	11	100	104
	2011	-	100	7	-	-
Lærlinger	2012	100	-	2	-	-
	2011	-	-	-	-	-

Kjønnsfordelingen for 2012 viser en kvinneandel på 48 %. For ledere er kvinneandelen 56 %. Utfordringen er de store forskjellene innenfor stillingsgrupper. Ved rekruttering har vi lagt vekt på å bedre andelen av underrepresenterte grupper (pkt. 1 i handlingsplanen). NDR har tradisjonelt lav turnover, men der det har vært nyrekruttering ser vi en bedret kjønnsfordeling. Gjennomsnittslønnen for kvinner i forhold til menn viser en økning fra 86 % i 2011 til 91 % i 2012. Økningen gjelder alle stillingsgrupper.

	Ledere med personalansvar			Medarbeidere			Lønn	
	M %	K %	Total N	M %	K %	Total N	M %	K %
2012	44	56	9	52	48	54	100	91
2011	44	56	9	49	51	47	100	86

### Vurdering av likestillingssituasjonen mellom kjønn

	Deltid		Midlertidig		Foreldrepermisjon		Legemeldt fravær	
	M %	K %	M %	K %	M %	K %	M %	K %
2012	9	38	15	-	-	100	4,5	3,5
2011	7	30	-	7	-	-	4,5	1,8

#### Deltid

Pr. 31.12.12 jobber 15 ansatte deltid. For menn sin del skyldes dette AFP, midlertidig redusert stilling pga. omsorg for små barn og deltid som publikumsvert. For kvinner er forklaringen uførepensjon, midlertidig redusert stilling pga. omsorg for små barn og publikumsverter. I tillegg har en kvinnelig ansatt hatt midlertidig redusert stilling pga. omsorg for små barn i løpet av året, varighet 5 mnd.

Alle publikumsverter i formidlingstjenesten jobber deltid. Dette skyldes at åpningstidene er kortere enn normal kontorarbeidstid. Publikumsvertene jobber turnus, med arbeidstid også helge- og høytidsdager. Det legges vekt på å få til størst mulig stillingsandel, men de fleste som jobber hos oss ønsker deltid fordi jobben kombineres med studier/annet arbeid. I sommerhalvåret utvides åpningstidene og stillingsandelene øker.

Kjønnsfordeling for publikumsverter med timebaserte kontrakter i 2012 er 17 kvinner og 9 menn.

#### Midlertidig ansatte

Publikumsverter som jobber hele året, tilbys som hovedregel fast ansettelse.

Publikumsverter i kortere engasjement har midlertidige arbeidsavtaler og timebasert avlønning.

Av øvrige midlertidig ansatte er 2 lærlinger, mens 7 personer har jobbet i ulike vikariat, hvorav 2 av disse gikk over i fast stilling i løpet av året. Ved årets slutt er 2 fremdeles tilsatt i vikariat. 2 personer har jobbet i prosjekt på timebasis.

NDR har i følge handlingsplanen for likestilling ønske om å tilby tiltaksplass for arbeidstrening, og har i 2012 hatt 4 personer på tiltak.

#### Foreldrepermisjon

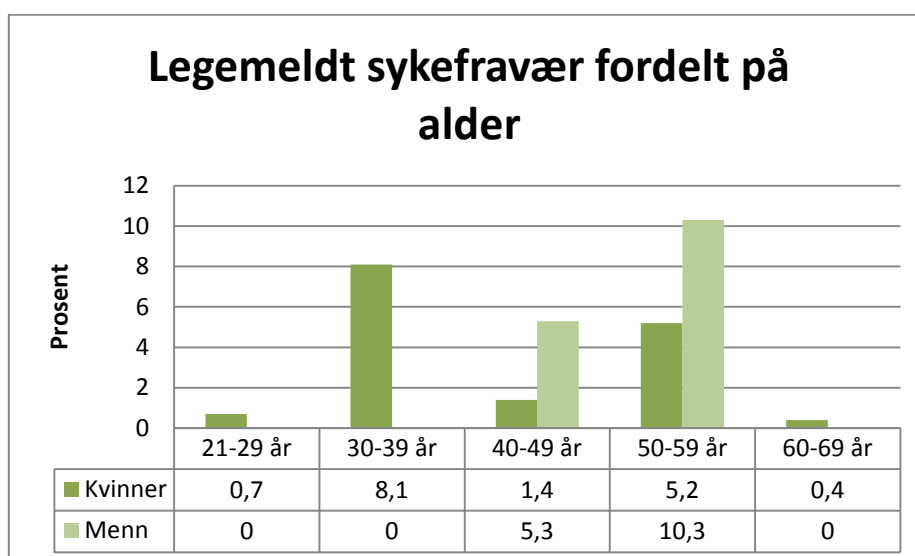
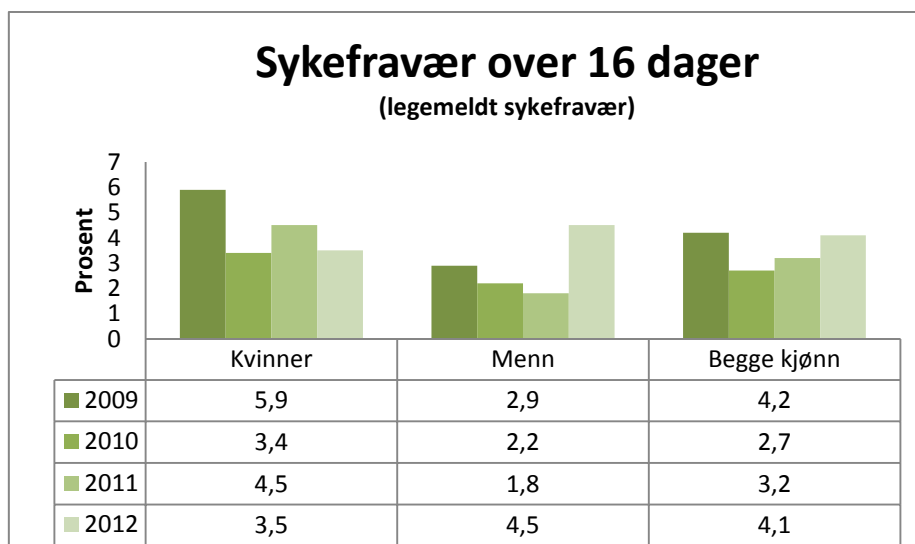
Antall uker med foreldrepermisjon var i 2012 lik 48 uker, hvorav kvinner har avvirket 100 %.

#### Legemeldt sykefravær

NDR har fastsatt IA-mål (Inkluderende arbeidsliv) for perioden 2012-2013. For sykefravær er målet bl.a. at vi ikke skal ha sykefravær på grunn av dårlig arbeidsmiljø og at det legemeldte sykefraværet ikke skal overskride 4 %.



Det er en nedgang blant kvinner, mens en betydelig oppgang blant menn sammenlignet med 2011. Blant menn er noe av årsaken relatert til muskel- og skjelettplager, med gradert sykemeldingsgrad. For både kvinner og menn er det øvrige fraværet relatert til andre medisinske årsaker. Her benyttes også i større grad gradert sykemelding. Det har vært god oppfølging av langtidssykemeldte. For å tilrettelegge best mulig for den sykemeldte samarbeider vi med bedriftshelsetjenesten og andre i oppfølgingsarbeidet.



Kvinner har høyest sykefravær i alderen 30-39 år og 50-59 år, mens menn er høyest mellom 50-59 år og 40-49 år. Ut fra det vi vet om årsaker for fraværet, ser vi ingen åpenbare kjønnsforskjeller.

Det egenmeldte sykefraværet er lavt og viser liten forskjell mellom kvinner og menn. For siste år var dette 1,6 % mot 1,9 % forrige år.

#### ***Integrering/inkludering av personer med innvandrerbakgrunn***

NDR hadde i 2012 10,1 % ansatte fra landgruppe 1 (foruten Norge), mens 1,6 % har innvandrerbakgrunn fra landsgruppe 2. Tallene er beregnet fra alle ansatte i 2012 med kontrakter med stillingsandeler. Av våre 26 midlertidig ansatte publikumsverter med timebaserte kontrakter var 2 personer fra landgruppe 1 og 1 fra landgruppe 2. Dette utgjør henholdsvis 7,7 og 3,8 %.

I henhold til fastsatt handlingsplan for likestilling er målene for perioden 2011-2015 å opprettholde andelen fra gruppe 1-land, og øke andelen fra gruppe 2-land til 5,4 %. Nedgangen i andelen fra gruppe 2-land (1,8 % i 2011) skyldes at det i 2012 var en økning av årsverk i NDR, men ingen økning av ansatte fra denne landsgruppen.

### **Arbeidsmiljø**

Etter en større arbeidsmiljøundersøkelse i 2011, er det i 2012 jobbet med tiltak for å opprettholde og bedre arbeidsmiljøet. Det har også vært aktiviteter som har samlet alle ansatte. Her kan spesielt nevnes steinhuggerfestivalen og studietur til Romania. Hver mandag arrangeres en halvtimes gåtur i arbeidstiden. Dette er en type arrangement som styrker samholdet og derigjennom er positivt for arbeidsmiljøet.

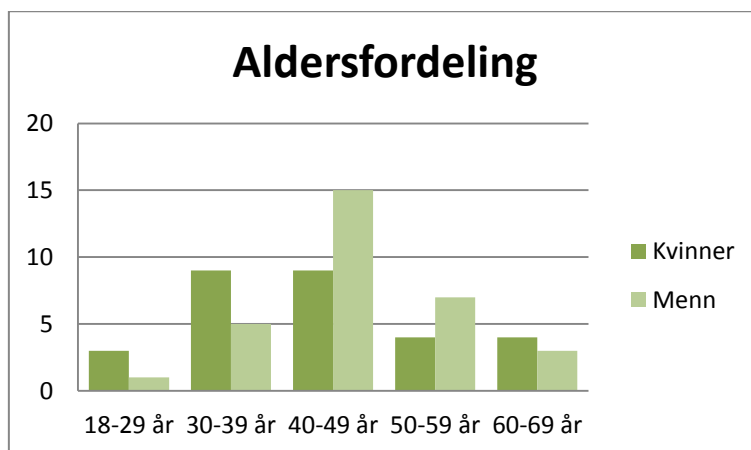
Det er ikke behandlet saker knyttet til varsling av kritikkverdige forhold i 2012.

Det er gjennomført medarbeidersamtaler for ansatte. Noen av samtalene tas i januar 2013.

Arbeidsmiljøutvalget har i 2012 hatt 7 møter. Representant fra bedriftshelsetjenesten deltar i møtene. Tema på årets HMS-dag var belastningsskader og ergonomi, samt opplæring i brannvern og førstehjelp. Det er gjennomført periodevis helsekontroll/samtaler for 13 ansatte hos bedriftshelsetjenesten. Ut fra en kartlegging og risikovurdering følges en del ansatte opp i forhold til støy-, støv- og blyeksponering, mens det er periodevis innkalling av alle ansatte hvor fokus også er på ergonomi og det psykososiale arbeidsmiljøet. Fra årets helsekontroll rapporterer ansatte om god trivsel.

### **Seniorpolitikk**

Det er innført seniortiltak for arbeidstakere over 62 år, hvor det blant annet er anledning til å ta inntil 14 seniordager i løpet av året. Tidligere gikk mange arbeidstakere av ved fylte 62 år, mens i dag er det flere som utsetter i pensjonsalderen eller benytter delvis pensjon enn tidligere. Ingen arbeidstakere gikk av med full pensjon i 2012. Ved årsskiftet er det 4 arbeidstakere over 62 år, en av disse har 20 % AFP.



### **Lærlinger**

NDR er godkjent lærebedrift i flere lærefag; steinhugger, tømmer, smed, gipsmaker og blyglassmaker. Tre av fagene NDR er lærebedrift for er definert som små og verneverdige fag. Det er viktig at nye lærlinger er motivert for håndverket og de spesielle utfordringene som NDR har å tilby. Høsten 2012 ble det tilsatt to nye lærlinger i fagene smed og tømmer.

