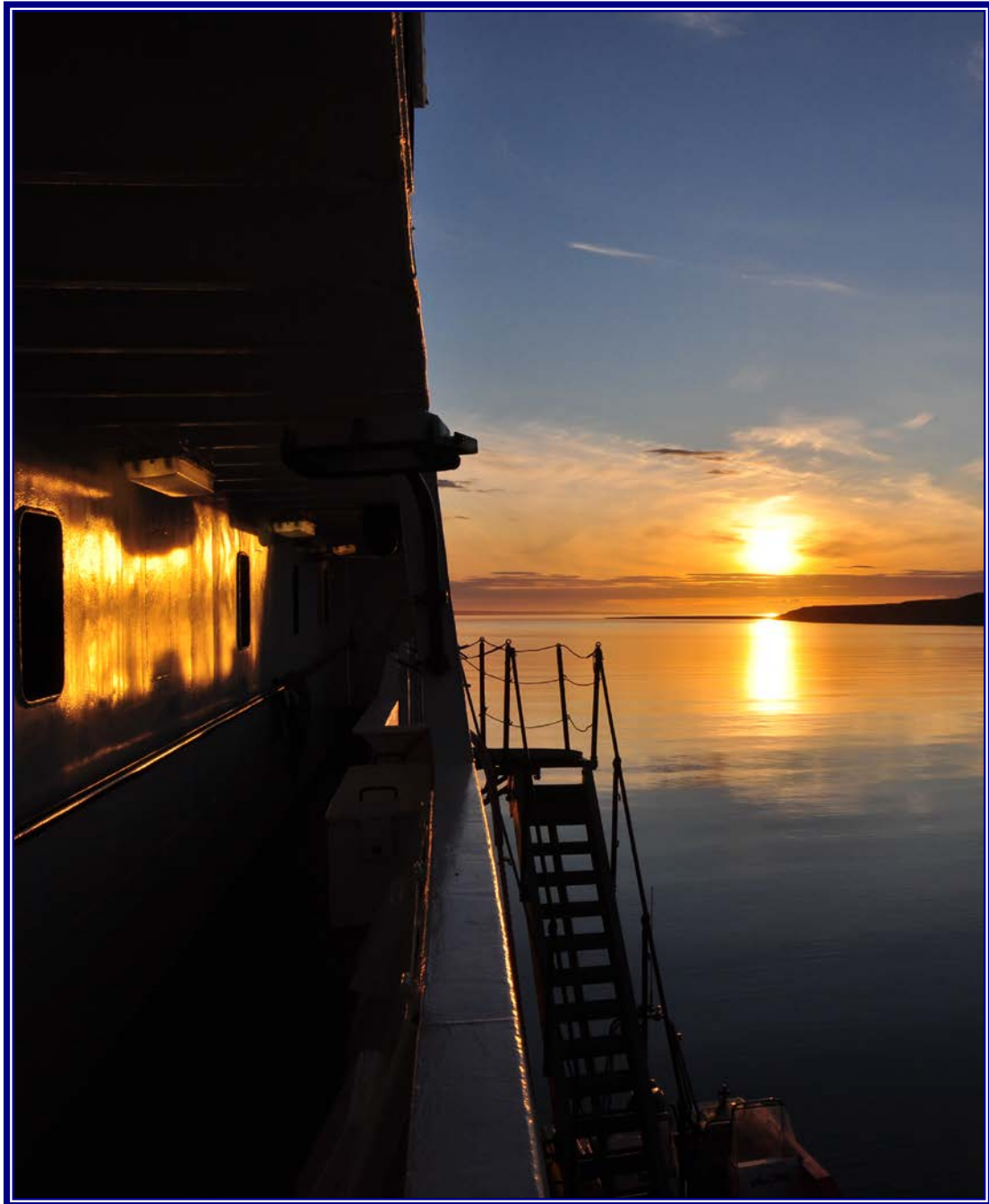




Årsrapport 2012



1	KJERNEOPPGAVER OG HOVEDPRIORITERINGER.....	4
1.1	POLITI OG BREDSKAPSOPPGAVER	4
1.2	MILJØVERNOPPGAVER	4
1.3	TILSYNSOPPGAVER	5
1.4	ADMINISTRATIVE GJØREMÅL /PUBLIKUMSRETTEDE FORVALTNINGSOPPGAVER	5
1.5	PREMISSLEVERANDØR FOR SENTRALE MYNDIGHETER I UTVIKLING AV SVALBARDPOLITIKKEN	5
2	GOD OG EFFEKTIV MYNDIGHETSUTØVELSE	6
2.1	TILSTEDEVÆRELSE, TOKT OG INSPEKSJONER.....	6
2.2	REISELIVSFORVALTNING	10
2.3	OPPRETTHOLDELSE AV NORSK SAMFUNN PÅ ØYGRUPPA.....	11
2.4	POLITI	12
2.5	ANDRE OFFENTLIGE OPPGAVER.....	14
3	ROBUST OG EFFEKTIV REDNINGS- OG BEREDSKAPSTJENESTE	16
3.1	REDNING OG BEREDSKAP	16
4	MILJØVERNFORVALTNING.....	19
4.1	NATURVERN - BEVARING AV OMRÅDETS SÆREGNE VILLMARKSNATUR	19
4.2	KULTURMINNEVERN.....	19
4.3	ARTSFORVALTNING OG ISBJØRNEPISODER	21
4.4	AREALFORVALTNING.....	22
4.5	FØRURENSNING.....	23
4.6	TILLATELSER TIL FORSKNING OG FILM	25
4.7	MOTORFERDSEL	25
4.8	DYREHELSE	27
4.9	MILJØINFORMASJON	27
5	SYSSELMANNENS ORGANISASJON OG INTERNE VIRKSOMHET	29
5.1	ORGANISASJON, PERSONELL OG EIENDOMSFORVALTNING	29
5.2	ARKIV	30
5.3	ØKONOMI	31

Innledning

Årsrapport 2012 fra Sysselmannen på Svalbard er utarbeidet på grunnlag av de mål som er satt i St.prp. nr 1 Svalbardbudsjettet og tildelingsbrevet for 2012. Hensikten med årsrapporten er å gi et helhetlig bilde av Sysselmannens virksomhet. Årets rapport er satt opp på samme måte som forrige år, og de ulike resultatmålene er plassert under ulike kapitteloverskrifter slik at de refererer til tildelingsbrevet.

Kapittel 1 beskriver hvordan Sysselmannen har løst oppgavene innenfor kjerneoppgavene politi og beredskapsoppgaver, miljøvernoppgaver, tilsynsoppgaver, administrative gjøremål og utvikling av svalbardpolitikken. Kapittel 2 tar for seg hvordan sysselmannen har løst oppgavene i forhold til en effektiv myndighetsutøvelse. Kapittel 3 omhandler rednings- og beredskapstjeneste, mens kapittel 4 tar for seg miljøvernforvaltning. Kapittel 5 omhandler Sysselmannens interne virksomhet og regnskap.

1 Kjerneoppgaver og hovedprioriteringer

1.1 Politi og bredskapsoppgaver

Svalbard utgjør et eget politidistrikt med sysselmannen som politimester og har samme ansvarsområder som ethvert annet politidistrikt på fastlandet. Det løpende politiarbeidet ivaretas av politiavdelingen. Avdelingen har 7 åremålsansatte med politifaglig bakgrunn og en driftsleder (mekaniker) som også har ansvar for tilsyn med oljeverndepotet i Longyearbyen. Vaktberedskapen er ivaretatt gjennom reservetjeneste på ettermiddag/kveld, natt og i helger, slik at vakthavende alltid er tilgjengelig. Vakthavende tar imot alle henvendelser utenom Sysselmannskontorets åpningstid inklusiv nødanrop og 02800 nummeret til politiet.

Kriminaliteten på Svalbard er lav. Type saker er fortsatt dominert av trafikkforseelser, mindre vinningsforbrytelser, ordensrelaterte forseelser, og mindre overtredelser av svalbardmiljølovgivningen. De største utfordringene relatert til etterforskning har i 2012 vært knyttet til flere mindre grunnstøtinger hvor forskjellige cruise-/ekspedisjonsskip har gått på grunn. Ingen av disse hendelsene endte i havari, men flere fikk materielle skader. Under litt mindre heldige omstendigheter kunne flere av disse hendelsene utløst omfattende redningsaksjoner. 2012 har og vært preget av flere gruveulykker, vel og merke uten dødsfall. De to mest alvorlige ulykkene, i henholdsvis Sveagruva og gruva i Barentsburg, endte begge med at en gruvearbeider måtte amputere en arm. I 2012 hadde vi også det største oljeutslippet i nyere tid på Svalbard, hvor mer enn 100 000 liter diesellolje rant ut i grunnen under Isfjord Radio og dels ut i sjøen. Store Norske fikk bøter på til sammen fire millioner kroner for utslippene, og disse bøkene er vedtatt.

Sysselmannen har også det overordnede ansvaret for all beredskap på Svalbard. I løpet av 2012 har det vært arbeidet med forbedrede rutiner både innen den sivile og den politimessige beredskapen på Svalbard. Arbeidet med forskriften for kommunal beredskapsplikt på Svalbard har fortsatt i 2012. Arbeidet har vært ledet av Direktoratet for samfunnssikkerhet og beredskap (DSB) i tett samarbeid med en utpekt arbeidsgruppe som består av representanter for Sysselmannen, Longyearbyen lokalstyre, Longyearbyen sykehus og Justisdepartementets polaravdeling. Forskriften trådte i kraft i desember 2012.

I tillegg til operative politioppgaver og redningstjeneste har politiavdelingen ansvaret for en del forvaltningsoppgaver som søknader om utleie og anskaffelse av våpen, både kjøp og leie, trafikkstasjon, sivil rettspleie og utlendingssaker.

1.2 Miljøvernoppgaver

Forvaltningsplanen for naturreservatene på Øst-Svalbard ble påbegynt i 2010 og ble sluttført i tråd med tidsplanen i 2012. Planen blir et viktig verktøy i forvaltningen av naturreservatene, og arbeidet har gitt nyttige erfaringer for videre arbeid med forvaltningsplaner.

Aktiviteten innen gruvevirksomhet og forskning er fortsatt høy. Oppfølging og tilsyn med arbeidet knyttet til kullgruven i Lunckefjell har vært prioritert. Den største nye inngrepssaken i 2012 var konsekvensutredning og tillatelse til etablering av ny geodesiantenne i Ny Ålesund.

I alle bosettingene har det vært stor aktivitet i 2012. Det er vedtatt ny arealplan for Sveagruva, delplaner for infrastruktur for forskning i Ny-Ålesund og Barentsburg, og for byutviklingsprosjekter i Longyearbyen. Flere nye delplanprosesser i Longyearbyen og Barentsburg er startet opp. Et ulovlig bygd fundament for satellittnedlasting i Barentsburg ble krevd fjernet. Vedtaket ble opphevet da alle nødvendige godkjenninger forelå.

Kulturminneplan for 2013-2023 er utarbeidet og sendt på høring. En rekke kulturminner er dokumentert, kartfestet og reparert i tråd med gjeldende plan. Samarbeidet med Trust Arktikugol om reparasjoner av bygninger i Pyramiden med norske og russiske snekkere ble videreført i 2012. Trust Arktikugol har hatt god framgang i arbeidet med opprydning av forurenset grunn, men avfallsplan for bosettingen i Barentsburg er fortsatt ikke på plass. Det store dieselutslippet på Isfjord Radio førte til at Store Norske Spitsbergen Kullkompani og Store Norske Spitsbergen Grubekompani ble ilagt to millioner kroner hver i bot. Det er godt samarbeid med Longyearbyen

Lokalstyre på flere områder, blant annet innenfor arealplan, kulturminner, forurensning og ryddedugnader. Rabiesutbruddet ble ansett som avsluttet i september.

Innenfor jakt, fangst og fiske er det iverksatt tiltak for å forbedre rapporteringen. Tellingene av jaktområdene viser at bestandene er gode, og for første gang ble det gjennomført tellinger i fangstområdene. Registreringen av flytimer og landinger videreføres, og i år presenterer vi for første gang oversikt over landinger i verneområdene, som viser en oppgang fra 2011 til 2012.

Svalbards miljøvernfond støttet 70 prosjekter med en samlet tildelingssum på 13,2 millioner kroner.

1.3 Tilsynsoppgaver

Sysselmannen har tilsyn på flere områder med hjemmel i norsk lovgivning og med bistand fra andre etater. Dette er nærmere omtalt i punkt 2.1.2.

1.4 Administrative gjøremål /publikumsrettede forvaltningsoppgaver

Sysselmannen legger stor vekt på informasjonsvirksomhet og mottar en rekke besøk og henvendelser både av enkeltpersoner og grupper. De fleste henvendelsene gjelder spørsmål og registrering av biler og skutere, refusjon av merverdiavgift til fastboende og generelle spørsmål om ferdsel, jakt og fiske. I tillegg til å informere om Svalbards særegne natur og gi generell rådgivning, fremhever Sysselmannen for nasjonale og internasjonale besøkende Norges rolle i henhold til Svalbardtraktaten. Tildeling av skjenkebevilgninger utenfor Longyearbyen planområde og import av alkohol håndteres av Sysselmannen. Sysselmannen foretar vigsler, behandler skilsmisssaker og er notarius publicus.

1.5 Premissleverandør for sentrale myndigheter i utvikling av svalbardpolitikken

Det har vært en betydelig utvikling og aktivitetsøkning på Svalbard det siste tiåret.

Longyearbyen har fortsatt utviklingen i retning av å bli mer likt et lokalsamfunn på fastlandet. Antall innbyggere fortsetter å øke svakt fra 2063 i 2011 til 2090 i 2012. Det har også blitt etablert et mer variert næringsliv.

Videre har vi sett en klar økning i russisk aktivitet på Svalbard – særlig de to siste årene. Befolkningstallet i Barentsburg har økt fra 380 i 2011 til 471 i 2012. Russlands statlige gruveselskap, Trust Arktikugol, driver utstrakt samarbeid med russiske forskningsinstitusjoner om etablering av en rekke forskningsinstallasjoner i og rundt Barentsburg. Det er videre konkrete planer om reetablering av bosettingen i Pyramiden for å tilby forskningslokalteter der. Videre har selskapet konkrete planer om å utvide turistvirksomheten i Barentsburg og Pyramiden. Både hotellet i Barentsburg og Hotel Tulipan og kontainerhotellet i Pyramiden er gjort i stand for turistsesongen 2013. Trust Arktikugol vil også etablere seg som turistoperatør/reisearrangør, på lik linje med reiselivsaktører i Longyearbyen.

Denne utviklingen har ført til at Sysselmannens oppgaver har økt både i omfang og kompleksitet. Sysselmannen er regjeringens øverste representant på øygruppen og den viktigste lokale aktøren i forvaltningen av statens interesser på Svalbard. Utviklingen den senere tid har generert økt behov for å håndheve regelverk og for å være til stede også utenfor Longyearbyen og drive tilsyn. Den stiller også krav til at Sysselmannen må følge utviklingen nøye og blant annet påpeke overfor sentrale myndigheter når det er behov for justeringer i det rammeverk som til enhver tid gjelder for øygruppen.

2 God og effektiv myndighetsutøvelse

2.1 Tilstedeværelse, tokt og inspeksjoner

Tokt- og inspeksjonstjeneste har vært avvirket som planlagt i 2012. Toktene går ofte til de delene av øygruppen som ikke blir så ofte besøkt i den vanlige aktiviteten. I år ble det i tillegg til de vanlige toktene, gjort en del hyttereparasjoner ved bruk av båt og helikopter. På tokt utføres oppgaver som suverenitetshevdelse og myndighetsutøvelse, oppgradering av drivstoffdepot for redningstjenesten, inspeksjon og reparasjon av tjenestehytter, områdeinspeksjoner, kulturminneregistreringer, telling og registrering av dyr og planter, søppelregistrering og søppelplukking, ferdelsesregistrering, skipsinspeksjoner og annen kontroll med de som ferdes på Svalbard.



Oppgradering av drivstoffdepot for redningstjenesten.
Foto: Espen Stokke/Sysselmannen på Svalbard

2.1.1 Transporttjenesten

Samarbeidet med Airlift AS

Samarbeidet mellom Sysselmannen og Airlift AS har vært godt gjennom året, og Sysselmannen er fornøyd med de tjenester helikopteroperatøren har levert. Kontraktens regularitets- og beredskapskrav ble oppfylt med god margin. I 2012 ble helikoptertjenesten brukt i 50 redningsoppdrag og 18 ambulanseoppdrag. Se kapittel 3 for nærmere omtale av redningstjenesten.

Tabell 1. Helikopterflyging (timer) på Svalbard 2005-2012

Flyging	2005	2006	2007	2008	2009	2010	2011	2012
Ambulanse/SAR + trening	237	252	255	249	338	253	288	335
Sysselmannens egen flyging	233	273	292	273	289	258	325	248
Utleie (alle helikoptre)	754	818	740	749	779	959	662	543
Airlift internt	5	8	11	44	16	9	0	0
Trust Arktikugol	173	235	336	260	265	210	280	234
Totalt antall timer	1 402	1 586	1 634	1 575	1 687	1 689	1 554	1 360

Samarbeidet med MS "Nordsyssel"

I 2012 gjennomførte MS "Nordsyssel" 14 tokt, en økning på to fra 2011. Fartøyet hadde i alt 116 seilingsdøgn, en nedgang fra 123 i 2011. Utseilt distanse var 8600 nautiske mil (markert i kartet nedenfor). Samarbeidet mellom Sysselmannen og operatør av MS "Nordsyssel" og mannskapet ombord har vært godt, og Sysselmannen er fornøyd med de tjenester fartøysoperatøren leverte gjennom året. Kontrakten med operatøren av MS "Nordsyssel" utløp i 2012, men det er inngått ny kontrakt for 2013 med samme operatør. Arbeidet med å få på plass ny kontrakt med leverandør av denne tjenesten fra og med seilingsseongen 2014 er godt i gang.

Tabell 2. Leieperiode og seilingsdøgn for MS "Nordsyssel" i perioden 2005-2012

År	Leieperiode «Nordsyssel»	Seilingsdøgn i perioden
2005	9.5. - 8.12.	140
2006	1.5. - 7.12.	125
2007	23.4. - 7.12.	140
2008	21.4. - 4.12.	141
2009	20.4. - 15.11.	130
2010	19.4. - 14.11.	127
2011	26.4.- 21.11.	123
2012	16.4. - 12.11.	116



2.1.2 Statlige tilsyn

Tilsyn med jordstasjoner for satellitt

Sysselmannen fører tilsyn med at alle jordstasjoner for satellitt på Svalbard overholder særlige bestemmelser for Svalbard gitt i kapittel 3 i forskrift om etablering, drift og bruk av jordstasjon for satellitt (FOR-1999-06-11-664). Forskriften skal sikre at bruk av jordstasjonene skjer innenfor rammen av Svalbardtraktaten.

Sysselmannen har bistand fra Post- og teletilsynet (PT) og Forsvarets forskningsinstitutt (FFI) ved tilsynsbesøkene. Det har vært gjennomført tilsyn med satellittstasjonen ved SvalSat ved Longyearbyen og med stasjonene i Ny-Ålesund to ganger i løpet av året. Videre er det ført tilsyn med stasjonene i Barentsburg og Hornsund en gang i løpet av året.

Alle tilsynene er avsluttet uten negative funn.

Helserådet på Svalbard

Tilsyn gjennomføres i samarbeid med Mattilsynet i Troms og Longyearbyen sykehus. Det har ikke vært gjennomført helsetilsyn i 2012 utenfor Longyearbyen. Dette skyldes at det i Barentsburg fortsatt pågår mye restaureringsarbeider og storkjøkkenet ble fullstendig modernisert og inspisert november 2011. Ny inspeksjon forventes gjennomført i løpet av våren 2013.

Barnevern

Det er Fylkesmannen i Troms som er tilsynsmyndighet for barnevernet i Longyearbyen. Sysselmannen har ansvar for barnevernssaker utenfor Longyearbyen, og det er i 2012 ikke behandlet noen saker.

Forurensning

Sysselmannen har bidratt under Statens stråleverns tilsyn med institusjoner som besitter radioaktive kilder i Longyearbyen.

Mattilsyn

Se punkt 4.8 om dyrehelse.

Tilsyn med forsøksdyr

Forsøksdyrutvalget førte for første gang tilsyn med tillatelse til dyreforsøk i felt på Svalbard. Sysselmannen bistod FDU med lokalkunnskap og logistikk.

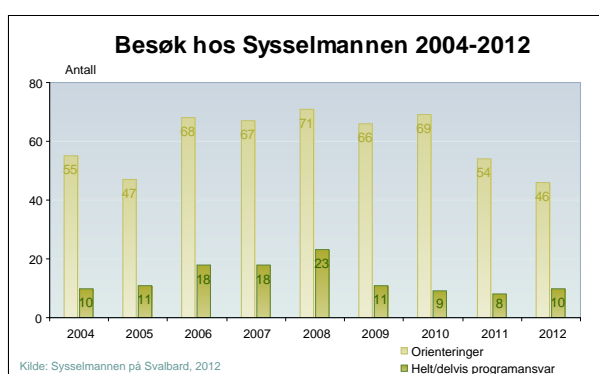
Branntilsyn

Branntilsyn har et forebyggende formål; å ivareta brannsikkerhet gjennom kontroll av brannobjekter. Sysselmannen, med faglig bistand fra Longyearbyen brannvesen, gjennomførte 10 branntilsyn i 2012. Samtlige avvik er lukket.

2.1.3 Regjeringens representant på Svalbard - besøk og representasjon

Sysselmannen har mange oppgaver i forbindelse med besøk på øygruppen. Disse besøkene krever i ulik grad bistand fra Sysselmannskontoret. Besøkene er inndelt i to grupper fordelt på besøk med helt/delvis programansvar og besøk som bare innebærer en orientering fra Sysselmannen.

Sysselmannen har i løpet av 2012 hatt fullt programansvar for besøk fra følgende stortingskomiteer: Transport- og Kommunikasjonskomiteen, Kirke- utdannings- og forskningskomiteen, Næringskomiteen og Utenriks- og forsvarskomiteen. I forbindelse med disse besøkene ble det også arrangert middager i Sysselmannsgården. I tillegg var Sysselmannen involvert i H.M. Kongens deltakelse ved 50-årsmarkeringen av Kings Bay-ulykken i november.



Sysselmannen har hatt delvis programansvar i anledning besøk fra utenriksminister Jonas Gahr Støre og EUs høyrepresentant for utenriks- og sikkerhetspolitikk Catherine Ashton, Norge og Sveriges forsvarssjefer, og NATOs parlamentariske forsamlings vitenskaps- og teknologikomiteé.

Sysselmannen har også bidratt ved Nordisk ministerråds møte for nordiske miljøvernministre, ved Nordisk ministerråds møte for nordiske samarbeidsministre og ved nordisk ministerråd for ministre

for arbeidsliv. Sysselmannen har også tatt i mot kulturminister Anniken Huitfeldts under hennes private reise til Svalbard, samt vært involvert i handels- og næringsminister Trond Giskes besøk.

Møter har også funnet sted med representanter for Canadas ambassade i Oslo, med representanter for Den amerikanske ambassade i Oslo, med Republikken Koreas ambassadør til Norge, og med Thailands ambassadør til Norge. I regi av Norges ambassade i London har Sysselmannen tatt i mot britiske parlamentsmedlemmer og deres rådgivere. Sysselmannen har også møtt rådgivere til amerikanske kongressmedlemmer, et besøk som ble organisert av Norges ambassade i Washington D.C. Sysselmannen har også tatt i mot Polarutvalget med statssekretærer.

I 2012 ble det arrangert syv middager i Sysselmannsgården.

2.1.4 Kontakt med de utenlandske bosettingene

Barentsburg

Ved utgangen av året var det 471 innbyggere i Barentsburg, hovedsakelig ukrainere og russere som arbeider for det russiske gruveselskapet Trust Arktikugol. Tallet omfatter også personell ved Den russiske føderasjons generalkonsulat i Barentsburg, på forskningscenteret og på helikopterbasen.

Arbeidet med å bedre levestandarden og tjenestetilbudet i Barentsburg ble videreført også i 2012. I tillegg til hotellet, messa og boligblokk nr 29, er sykehuset og gruveadministrasjonsbygningen blitt etterisolert og har fått ny utvendig kledning. Videre er det igangsatt full innvendig renovering av både sykehuset, hotellet og boligblokk nr 29, hvor 70-80 familieleiligheter av høy standard nå står mer eller mindre innflyttingsklare. Trusten har også bygd om det gamle vaskeriet i Barentsburg til et moderne minibryggeri med publokale i andre etasje. Foreløpig brygges kun lettøl, siden selskapet venter på tillatelse til å brygge vanlig øl. Oppgradering av bygningsmasse forventes videreført også i 2013.



Barentsburg. Foto: Trond Espen Haug/Sysselmannen på Svalbard

I den nedlagte gruvebyen Pyramiden ble det felles russisk-norske prosjektet for reparasjon av deler av bygningsmassen videreført i 2012. Videre har Trust Arktikugol iverksatt tiltak for sikring av nødvendig brannvern ved hotell Tulipan med tanke på åpning av hotellet til skutersesongen 2013.

Gruva i Barentsburg har vært i normal drift i hele 2012, med produksjon av rundt 120 000 tonn kull. Kullutvinningen har gått både til dekning av egne behov ved energiverket og til eksport til utlandet. Det har dessverre vært et par arbeidsulykker med personskade i gruva i 2012, en av dem av alvorlig karakter, hvor en person måtte sendes til universitetssykehuset i Tromsø for amputasjon av en arm. I forbindelse med disse ulykkene har det med Sysselmannens bistand vært et tett samarbeid mellom sykehusene i Barentsburg og Longyearbyen.

Moderniseringen av energiverket i Barentsburg har vært videreført også i 2012. Alle tre kjeler er nå skiftet ut, det samme gjelder utstyret i kontrollrommet, som inkluderer dataovervåking av kjelene. Turbinene er planlagt utskiftet i løpet av 2013/2014.

På miljøvernområdet fortsatte det positive samarbeidet med Trust Arktikugol også i 2012. Spesielt kan nevnes slutføring av deler av arbeidet med opprydding av forurensing i Pyramiden, Colesbukta og Barentsburg.

Det vært avholdt seks ordinære kontaktmøter mellom Sysselmannen, generalkonsulatet og ledelsen i Trust Arktikugol i 2012. Alle møtene har vært preget av en god, vennskapelig og konstruktiv tone. I tillegg til de regulære kontaktmøtene har Sysselmannen og representanter fra Barentsburg møttes i forbindelse med nasjonale markeringer både i Barentsburg og Longyearbyen. Av disse kan nevnes 17.-maifeiring i Longyearbyen, mottakelse på generalkonsulatet på Russlands nasjonaldag 12. juni, minnemarkering etter Operafjell-ulykken i 1996, samt deltakelse i julefeiring.

Sysselmannens rådgiver/tolk har fast kontordag i Barentsburg en dag i måneden. Dette er ment som et tilbud til lokalbefolkningen om direkte kontakt med norske myndigheter. Polititjenestemenn og andre av Sysselmannens medarbeidere deltar ved behov på disse kontordagene. Antallet besøk og de tema som blir tatt opp på kontordagene varierer, men inntrykket er at folk i Barentsburg setter stor pris på muligheten til å komme i direkte kontakt med Sysselmannens representanter. I 2012 har det vært særlig mange visumsøknader fra befolkningen i Barentsburg. Antallet klager på forholdene i Barentsburg har holdt seg på et meget lavt nivå.

Også høsten 2012 arrangerte Sysselmannen et informasjonsmøte for alle innbyggerne i Barentsburg, hvor det ble orientert om Svalbard og de norske myndighetene på øygruppen. For øvrig foregår den løpende kontakten mellom Sysselmannen og Barentsburg-samfunnet per telefon og e-post.

Sysselmannen har bistått med tolketjeneste og transport i forbindelse med kulturutvekslinger og idrettsutvekslinger, kirkens arrangementer i Barentsburg, samt annet kulturelt samarbeid mellom det norske samfunnet i Longyearbyen og det russisk-ukrainske samfunnet i Barentsburg. Dette er tiltak som bidrar til bedre forståelse og kontakt mellom de ulike nasjonalitetene.

Hornsund

Sysselmannen har gjennomført fire besøk til Hornsund henholdsvis i april, juli, august og desember, i tillegg til at Hornsund har vært besøkt flere ganger som drivstoffstoppested i forbindelse med redningsaksjoner sør og øst på øygruppa. Besetningen på Hornsund skiftes ut etter samme program som tidligere år. Det er åtte-ni personer på stasjonen gjennom året, i tillegg til at antallet stiger noe om sommeren da de tar inn gjesteforskere. Hornsund har ikke meldt inn større problemer eller behov for assistanse i 2012. Som for tidligere år er Hornsund langt på vei et lite samfunn som fungerer godt uten behov for ekstern assistanse.

2.1.5 Kommunikasjonsvirksomhet

Alle som jobber hos Sysselmannen driver kommunikasjonsvirksomhet på ulikt vis, og avdelingene har ansvar for kommunikasjon på sine fagområder. Virksomheten har daglig mediehenvendelser fra inn- og utland, og forholdet til media anses som godt.

Det har vært flere hendelser som har skapt økt mediepågang i 2012, blant annet:

- fire grunnstøtinger med turistfartøyer i sommersesongen
- dødsulykke etter en brekalving i Ymerbukta 21. august.
- H. M. Kong Haralds besøk i Ny-Ålesund i forbindelse med 50-årsmarkeringen av Kings Bay-ulykken 5. november
- brann i Longyearbyen Energiverk 7. desember

Kommunikasjonsarbeidet hos Sysselmannen har vært høyt prioritert i 2012 og vil være det også i 2013. Følgende tiltak har blant annet vært gjennomført i 2012:

- omlegging av strukturen på sysselmannen.no og etablering av nettsiden på ny publiseringsplattform, Episerver
- etablering av Sysselmannen på Facebook
- ferdigstilling av ny kommunikasjonsstrategi for Sysselmannen på Svalbard

2.2 Reiselivsforvaltning

Det totale volumet på reiselivsaktivitetene til og på Svalbard er fortsatt stabilt, med unntak av en sterk økning i antall passasjerer som kom med oversjøiske cruiseskip i sommer. I tillegg har det vært en nedgang i antall feltdøgn med hundeslede etter 2009 siden de to største operatørene som drev med dette ga seg eller trappet kraftig ned på langturer med hund. Det har nå kommet en ny aktør, og en annen hundesledebedrift har byttet eier.

2.2.1 Inspeksjoner og befaringer

Sysselmannen foretar jevnlig inspeksjoner og kontroller av hvordan regelverket overholdes av de som foretar turer på Svalbard. Sysselmannen mener det er viktig å være synlig for befolkningen, vinter som sommer, både i nærmiljøet og i felt.

Sysselmannen gjennomførte åtte inspeksjoner i felt i løpet av vintersesongen, i tillegg til den regulære feltinspektørtjenesten og de inspeksjoner som ble foretatt i forbindelse med tokt med MS "Nordsyssel". I forbindelse med disse inspeksjonene har det kun vært registrert mindre avvik. Sysselmannen mener det er viktig å være til stede ute i felt for å følge med på hvordan regelverket overholdes og drive forebyggende arbeid. Sysselmannen ønsker å være tilstede i felt både sommer og vinter.



Reparasjon av propell. Foto: Elin M. Lien/Sysselmannen på Svalbard

2.2.2 Kontakt med reiselivet

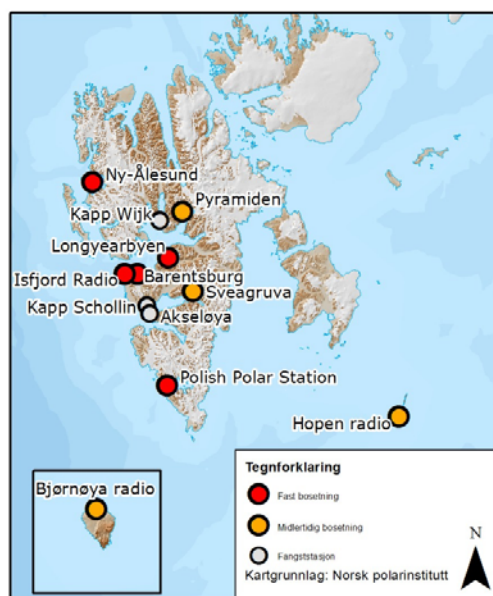
Sysselmannen avholdt "politiets time" i forkant av skutersesongen i mars. Dette er et årlig møte hvor politiet og reiselivsrådgiver har anledning til å bli kjent med de guidene som til daglig ferdes i felt med turister og gjøre dem oppmerksom på ansvaret de har og på hvordan Sysselmannen ønsker at de skal håndtere hendelser.

Sysselmannen inviterte til kontaktmøte med næringen i desember, og de fleste av de lokale turoperatørene var representert. Etter kontaktmøtet fikk operatørene en gjennomgang av resultatene etter breinspeksjonene som ble gjort med helikopter i høst. Responsen var meget bra, og de mente det var et veldig godt tiltak.

2.3 Opprettholdelse av norsk samfunn på øygruppen

På Svalbard er det to norske bosettinger, Longyearbyen og Ny-Ålesund. I tillegg er det to meteorologiske stasjoner, på Hopen og Bjørnøya. I følge Svalbard skattekontor var det ved årsskiftet registrert tre bosatte på Isfjord Radio, som drives som et overnattingssted for turister. Det var også registrert én bosatt på hver av de tre fangststasjonene; Kapp Wijk, Akseløya og Kapp Schollin.

Sveagruva er ingen permanent bosetting, men en midlertidig "anleggsby". De som har sin arbeidsplass i Sveagruva eller Svea Nord, pendler til Longyearbyen eller fastlandet. Store Norske Spitsbergen Kulkompani opplyser at det i gjennomsnitt har vært 212 personer forlagt i Sveagruva i 2012. Økningen på 27 personer i forhold til 2011 skyldes blant annet ombyggingen av oppredningsverket og oppstart av arbeidet med infrastruktur til ny gruve i Lunckefjell. Det har kun vært to personer registrert som bosatt i Sveagruva i 2012.



Det er 27 flere folkeregistrert i Longyearbyen ved utgangen av 2012 enn ved utgangen av 2011. Beboere på Hopen og Bjørnøya registreres ikke i befolkningsregisteret, fordi de har halvårsengasjementer. Studenter, sesongarbeidere og andre med under seks måneders botid, regnes heller ikke med i befolkningstallet.

Barentsburg hadde 471 innbyggere ved årets slutt, i følge Trust Arktikugol. På den polske forskningsstasjonen i Hornsund overvintret ni personer sesongen 2012/2013.

Tabell 3. Befolkningen i bosetninger på Svalbard

Sted	Befolkning 31.12.2010	Befolkning 31.12.2011	Befolkning 31.12.2012
Longyearbyen	1966	2063	2090
Barentsburg	Ca. 370	Ca. 380	471
Ny-Ålesund	37	38	38
Hornsund (Polish Polar Station)	7	9	9
Sveagrauva (pendler til LYB/fastlandet)	1 (ca. 225 i gjennomsnitt)	1 (ca 185 i gjennomsnitt)	2 (212 i gjennomsnitt)
Hopen radio	4	4	4
Bjørnøya Radio	9	9	9
Kapp Wijk	1	1	1
Akseløya	1	1	1
Isfjord radio	0	4	3
Kapp Schollin	0	1	1

2.3.1 Samarbeidet med Longyearbyen lokalstyre

Sysselmannen har i 2012 gjennomført ett kontaktmøte med Longyearbyen lokalstyre. Dialogen er god, og vi opplever at samarbeidsklimaet er godt. Sysselmannen og Longyearbyen Lokalstyre har også hatt flere saksspesifikke møter på ulike saksområder for å diskutere muligheter, løsninger, regelverk og for å gi gjensidig informasjon.

2.3.2 Kontakt med de norske bosettingene

Både politi- og miljøvernveddelingen videreførte i 2012 en utstrakt kontakt med bosettingene på øygruppen. Gjennom feltinspektørtjenesten i sommermånedene har Sysselmannen tett kontakt med bosettingen i Ny-Ålesund. Politivdelingen har samarbeidet nært og godt med Kings Bay AS, ikke minst i forberedelsene og gjennomføringen av HM Kongens besøk i Ny-Ålesund i november.

2.4 Politi

2.4.1 Etterforskning og påtalearbeid

Kriminaliteten på Svalbard er vedvarende lav. Selv om det foreligger variasjoner fra år til år, er det kun snakk om mindre tallmessige endringer. Per 31.12.2012 iverksatte Sysselmannen etterforskning av 57 forbrytelser mot 76 i samme periode i fjor. Reduksjonen har først og fremst sammenheng med narkotikaaksjon høsten 2011 som genererte 20 saker. Antall forseelser er 36 i 2012 mot 39 i 2011.

Sysselmannens restanser er under meget god kontroll. Per 31.12. 2012 var 12 saker under etterforskning og seks saker til påtalemessig avgjørelse.

Oppklaringsandelen er på 46 % av alle forbrytelser. Sysselmannens oppklaringsandel for forseelser var på 90 %. Det er pekt på at Sysselmannen har oversittet fristen i en av sakene som gjaldt person under 18 år i 2012.

Spesielt ressurskrevende etterforskningsmessig for 2012 har vært dødsulykken i Ymerbukta, der en fransk kvinne døde i forbindelse med en isbrekalving, fire grunnstøtinger med turistskip i løpet av sommeren 2012, to svært alvorlige gruveulykker i henholdsvis Svea og Barentsburg som begge endte med amputasjon, en svært omfattende oljeforurensnings sak på Isfjord radio, samt andre gruveulykker både i Barentsburg og Svea.

Det er opplyst fra Statsadvokaten i Troms og Finnmark at Sysselmannen har meget god kontroll på både straffesaksutviklingen og straffesaksbehandlingen.

Tabell 4. Oversikt over typer straffesaker og straffereaksjoner på Svalbard 2003-2012

		2003	2004	2005	2006	2007	2008	2009	2010	2011	2012
Straffesaker	Økonomi	5	5	2	3	6	1	1	2	5	2
	Vinning	46	63	38	26	29	39	15	23	21	28
	Vold	2	9	3	7	3	6	0	4	8	1
	Sedelighet					2	1	0	0	1	0
	Narkotika	2	1	1	2	1	2	0	3	23	3
	Skadeverk	2	9	6	10	1	3	3	6	1	6
	Miljø	5	6	6	10	5	9	5	7	6	9
	Arbeidsmiljø	2	4	8	4	0	10	3	2	1	5
	Trafikk	14	12	15	13	18	18	17	13	19	18
	Svalbardlovgivningen	2	7	7	13	7	16	11	7	6	7
	Annen	12	22	17	27	21	23	27	20	16	12
	Undersøk.sak	10	13	8	10	13	12	10	10	11	9
	Totalt		102	151	111	125	106	140	92	90	112
Straffereaksjoner	Forelegg	11	23	24	24	23	33	29	26	23	29
	Dommer	8	14	6	10	11	10	11	4	30	12
	Konfliktråd					1	3	1	0	0	0

2.4.2 Politiberedskap

Sysselmannen er politimester på Svalbard. Politivdelingen har samme ansvar som politiet på fastlandet, og er bemannet med innsatspersonell kategori 4 (IP4) som går på tjenesteliste i henhold til arbeidstidsbestemmelser for politi- og lensmannsetaten og særtilpasninger for polititjenestepersoner hos Sysselmannen på Svalbard. Polititjenestepersonene arbeider vanlig kontortid i ukedagene¹ og har reservetjeneste (telefonvakt) utenfor normalarbeidstiden. Om kvelden og natten er det en tjenesteperson på reservetjeneste, i helgene og høytidene to. Ved hendelser av et visst omfang styrkes operasjonelt nivå for å understøtte taktisk nivå (innsatspersonellet), og om nødvendig etablerer Sysselmannen stab med de nødvendige støttefunksjoner.

Sysselmannen innførte ukentlig uniformert patruljetjeneste i Longyearbyen på slutten av 2012. Dette kommer i tillegg til at det gjennom hele året har vært satt opp uniformert patruljetjeneste i forbindelse med større arrangementer som vanligvis trekker en del tilreisende til Longyearbyen. Videre har Sysselmannen i forebyggende øyemed prioritert inspeksjonsturer og kontroller i felt i forbindelse med store utfartshelger på øygruppen.

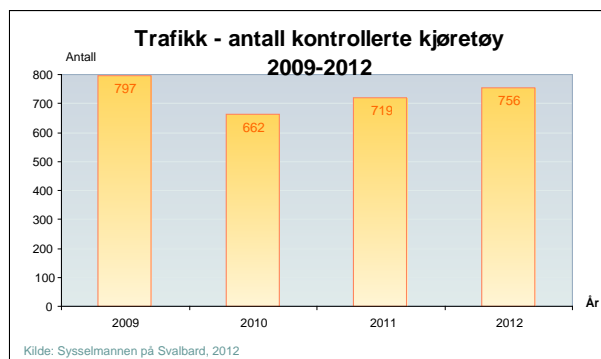
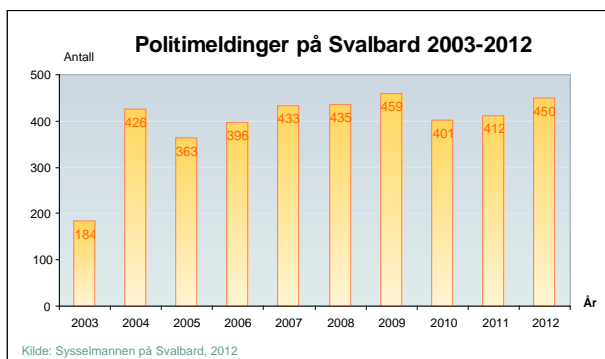
I løpet av året registrerte Sysselmannen 450 meldinger i politiets loggføringssystem (PO), mot 412 i 2011. I løpet av året var to personer innsatt i drukkenskapsarrest. Det har vært gjennomført en rekke trafikkkontroller i Longyearbyen og enkelte kontroller i felt, særlig med henblikk på promille. I løpet av året ble 756 førere og kjøretøy kontrollert, de fleste i forbindelse med skuterkontroller. Det ble registrert ni saker med mistanke om promillekjøring, hvorav åtte bilførere og en skuterfører.

Se også kapittel 3 om redning og beredskap.



Promillekontroll av skuterførere. Foto: Arild Lyssand/Sysselmannen på Svalbard

¹ Unntatt de dagene de etter turnuslisten har beskyttede fridager (kompenserende hvile for reservetjeneste utenfor normalarbeidstiden).



Feltinspektørtjenesten

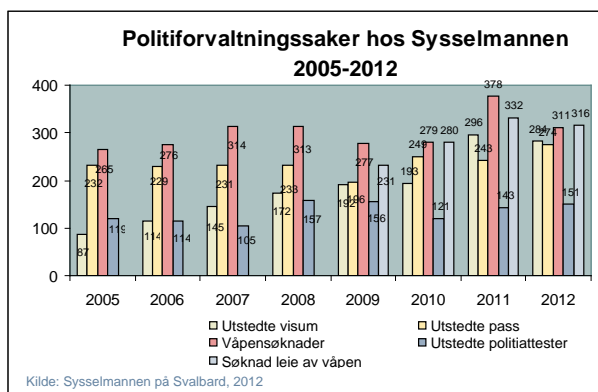
Feltinspektørtjenesten er viktig del av Sysselmannens politi- og inspeksjonstjeneste. Inspektørene kontrollerer blant annet båter og individuelle reisende i tillegg til å drive informasjon og veiledning. Kontrollene har i første rekke en forebyggende funksjon og er samtidig et virkemiddel for å opprettholde og øke respekten for miljøbestemmelsene. Inspektørene kontrollerer også at ferdselsrestriksjoner og meldeplikt overholdes.

Feltinspektørtjenesten ble gjennomført etter samme opplegg som i 2011 med tre feltlag plassert i henholdsvis Isfjorden, Kongsfjorden og Nordvest-Spitsbergen. Det var mange godt kvalifiserte søkere til stillingene.

2.4.3 Politirelaterte forvaltningsgjøremål

Politirelaterte forvaltningsgjøremål og sivil rettspleie løses i samarbeid mellom politiavdelingen og administrasjonsavdelingen.

I 2012 behandlet Sysselmannen 284 visumsøknader, mot 296 i 2011. 66 av søknadene i 2012 gjaldt visum til turister som trengte en ekstra innreise til Schengen. De fleste andre visumsøknadene var fra fastboende på Svalbard. Sysselmannen mottok 12 søknader om oppholdstillatelse i Norge. Søknadene gjaldt familieinnvandring, arbeidsinnvandring, studieopphold og statsborgerskap. Samlet utgjør dette en økning på sju saker fra året før. Sysselmannen registrerte disse søknadene i saksbehandlingssystemet NORVIS og sendte dem til Utlendingsdirektoratet (UDI) for vedtak. Sysselmannen gjennomførte to statsborgerseremonier. Fire fastboende på Svalbard fikk norsk statsborgerskap i 2012.



I løpet av året mottok Sysselmannen 311 søknader om erverv av våpen og 316 søknader om leie av våpen. Dette er en nedgang fra 2011. Sysselmannen utstedte 274 pass i 2012 mot 243 i 2011. Det ble utstedt 151 politiattester i 2012. Fra og med november 2012 ble denne tjenesten flyttet til et nyopprettet senter i Vardø.

2.4.4 Sivil rettspleie

I 2012 ble det registrert 58 saker etter tvangsfullbyrdelsesloven, mot 62 saker i 2011. Det ble registrert 26 forliksklager, mot 29 i 2011. Forkynnelser knyttet til den sivile rettspleien har økt fra 35 i 2011 til 45 i 2012.

2.5 Andre offentlige oppgaver

2.5.1 Skranken

Sysselmannen har mange daglige henvendelser i skranken. De fleste henvendelsene gjelder spørsmål om registrering av biler/trafikk, refusjon av merverdiavgift til fastboende som har handlet varer på

fastlandet samt generelle spørsmål om ferdsel, jakt og fiske. I tillegg kommer turister og andre besøkende for å få mer informasjon om Svalbard.

2.5.2 Vigsler og skilsmisser

Interessen for å gifte seg på Svalbard er stor. Sysselmannen gjennomførte i 2012 30 vigsler av norske og utenlandske par. Dette er noen flere enn i 2011. De fleste som blir viet, er tilreisende par. Videre er det gitt én bevilling til skilsmisse og fire bevillinger til separasjon.

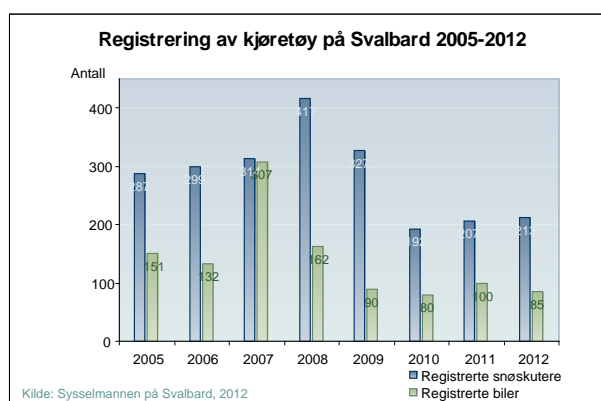
2.5.3 Notarius publicus

Notarialbekreftelser representerer en særlig betryggende bekreftelse på for eksempel at rette person har undertegnet et dokument, eller at en kopi er korrekt. I 2012 utførte Sysselmannen ni notarialbekreftelser.

2.5.4 Servicekontor for Statens Vegvesen

Trafikkstasjonen på Svalbard er underlagt Tromsø Trafikkstasjon administrativt og faglig, men har selvstendig ansvar for alle nyregistreringer og omregistreringer av kjøretøy som kommer fra fastlandet og utlandet. I tillegg saksbehandler Sysselmannen eierskiftemeldinger, avregistreringer og registreringer i forbindelse med midlertidig kjøretillatelse på fastlandet ved ferie.

I 2012 ble det registrert 85 biler og 213 snøskutere ved stasjonen. Disse tallene er basert på antall utleverte kjennemerker og vil si at det også er med bruktimport fra utlandet og tidligere fastlandsregistrerte kjøretøy som er tatt opp til Svalbard.



Sysselmannen forbereder og videresender førerkortsaker til Tromsø trafikkstasjon for behandling. Dette innebærer mottak av søknader og fotografering til førerkort. I tillegg kan det avlegges teoriprøver hos Sysselmannen. I 2012 ble 121 førerkortsaker behandlet og det ble avlagt 62 teoriprøver.

2.5.5 Forvaltning av alkoholordningen på Svalbard

Sysselmannen på Svalbard har ansvar for tildeling av skjenkebevillinger utenfor Longyearbyen planområde. I tillegg har vi ansvar for søknader om import av alkohol, samt representasjonskvoter og andre kjøpetillatelser utenfor Longyearbyen planområde. Sysselmannen har også ansvar for utstedelse av alkoholkort til alle i de norske bosetningene som etter alkoholordningen på Svalbard har rett til alkoholkvote.

I 2012 innvilget Sysselmannen 32 skjenkebevillinger, de fleste av disse til cruiseskip som har virksomhet i Svalbards farvann i løpet av sommersesongen. I tillegg ble det innvilget 16 representasjonskvoter for bedrifter og institusjoner på Svalbard og 30 tillatelser til import av alkohol. Sysselmannen tildelte 2474 alkoholkort i 2012.

Tabell 5. Arbeidet med alkoholordningen 2006-2012

	2006	2007	2008	2009	2010	2011	2012
Alkoholkort	2 447	2 556	2 589	2 667	2 265	2 414	2 474
Alkoholsøknader	93	131	132	142	88	76	78

3 Robust og effektiv rednings- og beredskapstjeneste

3.1 Redning og beredskap

Høsten 2012 startet Sysselmannen, i samarbeid med beredskapsrådet for Svalbard, arbeidet med revisjon av Sysselmannens risiko- og sårbarhetsanalyse (ROS-analyse) fra 2009. Analysen behandler *utilsiktede* hendelser (naturhendelser og rednings- og andre ulykkes- og katastrofesituasjoner, jf. politiloven § 27 første og tredje ledd). Mot slutten av 2012 startet Sysselmannen også arbeidet med en ROS-analyse av *tilsiktede* hendelser (avgrenset til akutt, alvorlig kriminalitet). Målet med analysene er å synliggjøre *risiko* (sannsynlighet og konsekvens) innenfor relevante beredskapsområder, *sårbarheter* ved Sysselmannens og andre beredskapsaktørers innsatsevne, og foreslå risiko- og sårbarhetsreducerende tiltak. Begge ROS-analysene skal ferdigstilles i løpet av første kvartal 2013 og danne grunnlag for revisjon og videreutvikling av et helhetlig beredskapsplanverk for Svalbard.

Planverk og tiltakskort på en rekke beredskapsområder er revidert i løpet av 2012, og nye er utarbeidet. Dette er en løpende aktivitet, og arbeidet fortsetter i 2013 (se første avsnitt). Av større øvelser utenom bre- og skredøvelser, ble det gjennomført en gruvredningsøvelse i Svea, en havariøvelse ved Svalbard lufthavn og en oljevernøvelse i Grønfjorden (se kapittel 3.1.2) i løpet av året. Øvingsaktiviteten knyttet til utilsiktede hendelser vil bli holdt på samme nivå i 2013. Høsten 2012 startet Sysselmannen i tillegg planlegging av øvelser på tilsiktede hendelser (øyeblikkelige aksjoner).



Polititjenestemenn gjennomfører skytetrening.
Foto: Lars Erik Alfheim/Sysselmannen på Svalbard

I desember ble forskrift om sivilbeskyttelseslovens anvendelse på Svalbard og om beredskapsplikt for Longyearbyen lokalstyre gjort gjeldende. Forskriften skal sikre at Longyearbyen lokalstyre ivaretar befolkningens sikkerhet og trygghet innenfor lokalstyrets geografiske myndighetsområde. Lokalstyret er en av Sysselmannens sentrale samvirkeparter innenfor beredskapsarbeidet. Det er grunn til å fremheve den sterke dugnadsånden som hersker på øygruppen, både blant offentlige etater, private aktører og frivillige, og som kommer tydelig til uttrykk når samfunnene her rammes av uønskede hendelser eller kriser.

I desember var det brann i energiverket i Longyearbyen. Driften ble imidlertid gjenopprettet i løpet av ett døgn, og de som hadde mistet strøm og varmtvann fikk det tilbake. Det er grunn til å fremheve det gode samarbeidet, både i innsatsområdet og i Sysselmannens stab, mellom Sysselmannen, Bydrift, Avinor, Telenor, Longyearbyen sykehus og Kystvakten.

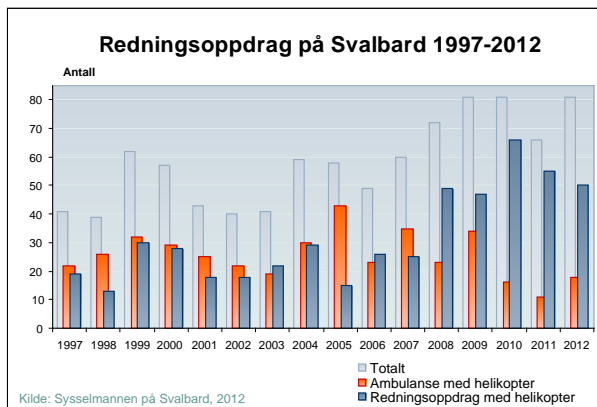
SAS er eneste leverandør av passasjerflyvning mellom fastlandet og Svalbard. I november var det en kortere periode knyttet stor usikkerhet til om fagforeningene i SAS ville godta ledelsens sparetiltak og kostnadskutt. Sysselmannen holdt tett kontakt med og drøftet mulige beredskapsmessige konsekvenser med beredskapsrådet for Svalbard.

Om politiberedskap, se punkt 2.4.2.

3.1.1 Redningstjeneste

Redningstjenesten på Svalbard er organisert på samme måte som fastlandet. Sysselmannen er lokal redningsentral (LRS), underlagt Hovedredningssentralen (HRS) i Nord-Norge, og med ansvar for landbasert redning innenfor Sysselmannens geografiske ansvarsområde. LRS bistår også HRS med koordinering og ressurser i maritim redning innefor den rekkevidde ressursene kan nå. I 2012 koordinerte Sysselmannen 50 redningsoppdrag med helikopter, 13 uten helikopter og 18 ambulansoppdrag. Dette er en liten nedgang fra 2011, men på linje med 2009 og 2010.

Redningshelikopteret er av avgjørende betydning for redningstjenesten på Svalbard. Som en konsekvens av økt aktivitet og økt ansvarsområde, har Regjeringen bestemt at Sysselmannens helikoptertjeneste fra 2014 skal utvides til to store helikoptre. Helikoptrene, som skal være på plass 1. april 2014, vil kunne plukke opp 18 nødstedte innenfor en radius på 120 nautiske mil. Redningstjenestens innsatsevne på Svalbard og i farvannene rundt vil med andre ord bli styrket. I desember 2012 ble Lufttransport AS tildelt kontrakten for tjenesteleveranse av Sysselmannens helikoptertjeneste.



En svært viktig personellressurs i den landbaserte redningstjenesten på Svalbard er Longyearbyen Røde Kors Hjelpekorps. Både bre- og skredgruppen er svært aktive, og i løpet av året har hjelpekorpsset fått godkjent en lavinehund. Hjelpekorpsset ble lite brukt i 2012, i motsetning til de foregående årene, noe som skyldes at det i de fleste redningstilfellene var flyvær og derfor ikke behov for bistand fra hjelpekorpsset. Sysselmannen samarbeider tett med Longyearbyen Røde Kors Hjelpekorps, både i trenings- og øvingsammenheng. Det har vært gjennomført en rekke treninger i bregruppen, med deltakelse fra politiavdelingen og bruk av SAR-helikopteret. Sysselmannen og bregruppen har samvirket om planlegging og gjennomføring av en større øvelse med bregruppen og tilsvarende en med skredgruppen.

Sysselmannen har et tett samarbeid med Longyearbyen sykehus. I ethvert redningstilfelle med behov for medisinsk personell i innsatsområdet, stiller sykehuset med det. Sykehuset har begrenset kapasitet til å kunne håndtere mange alvorlig skadde samtidig. Sykehuset samarbeider tett med Universitetssykehuset i Nord-Norge (UNN), for raskest mulig ambulansetransport av pasienter til Tromsø. Sårbarhetsfaktorer i denne sammenheng er flyvær mellom fastlandet og øygruppen, og landingsforhold ved Svalbard lufthavn.

Farvannene rundt Svalbard er lite kartlagt, men cruisebåter med flere tusen passasjerer om bord seiler hvert år i disse farvannene. I 2012 var det flere grunnstøtinger og motorhavarier som kunne ha medført større og kompliserte redningsoperasjoner.

3.1.2 Beredskap mot akutt forurensning

Svalbard har et lokalt utvalg mot akutt forurensning (UA), under ledelse av Sysselmannen. Det er etablert en depotstyrke på 20 personer, som til daglig arbeider i henholdsvis Longyearbyen, Ny-Ålesund og Svea. Oljevernutstyret, som eies av Kystverket, er plassert i de tre nevnte bosettingene. Depotstyrken fører tilsyn med oljevernutstyret i Ny-Ålesund og Svea. I Longyearbyen har Sysselmannens driftsleder tilsynsansvaret. Depotstyrken har ikke vaktordning.

I september gjennomførte Kystverket opplæring og ledet en oljevernøvelse på Svalbard. Målet med øvelsen var samvirke mellom aktører i meldings- og aksjonsfasen, i henhold til Kystverkets nye operative konsept, med dedikerte beredskapsfartøy. Kystverkets depotstyrke, Kystvakten med KV "Svalbard" og KV "Barentshav", Sysselmannens fartøy MS "Nordsyssel" og innleide fartøy fra Longyearbyen fikk opplæring og sertifisering i Kystverkets nye operasjonsmanualer for beredskapsfartøy. De samme ressursene gjennomførte deretter en oljevernøvelse i Grønfjorden ved Barentsburg. Sysselmannen deltok med innsatsledelse, UA-representanter var observatører og Trust Arktikugols gruveredningskorps i Barentsburg deltok med eget oljevernustyr. Dette var første gang en øvelse ble



Fra øvelsen i Barentsburg september 2012. Foto: Liv Ødegaard/Sysselmannen på Svalbard

gjennomført i samvirke med den russiske bosettingen i Barentsburg. Evalueringen av øvelsen viste at mannskapene har god kompetanse og at samvirket fungerte godt.

I løpet av året var det to møter mellom Kystverket og UA Svalbard. Depotstyrken har gjennomført årlig gjennomgang av oljevernutstyret. Planen for håndtering av akutt forurensning er revidert, og materielloversikten er ajourført i løpet av året.

I januar 2012 fikk UA og depotstyrken testet beredskapen da det ble meldt om et større utslipp (inntil 200 m³) av diesel fra en tank på Isfjord radio. Beredskapen fungerte etter intensjonen, og samarbeidet mellom UA og Kystverket fungerte godt.

4 Miljøvernforvaltning

4.1 Naturvern - bevaring av områdets særegne villmarksnatur

I verneområdene på Svalbard er utfordringen å utvikle gode strategier for å balansere bruks- og verneinteressene innenfor rammen av verneformålet. I Svalbards verneområder finnes mange ulike former for bruk, som for eksempel forskning, turisme, fiske- og fangstnæring, rekreasjon og friluftsliv. Avveiningene mellom de ulike interessene kan være utfordrende i behandlingen av enkeltsaker. Gode forvaltningsplaner vil bli et viktig verktøy for dette. Arbeidet med utkast til forvaltningsplan for reservatene på Øst-Svalbard er avsluttet i tråd med tidsplanen. Arbeidet har hatt en prosjektorganisering med bred deltagelse fra ulike interessegrupper, og Sysselmannen har fått gode tilbakemeldinger på denne arbeidsformen. Forvaltningsplanen var på høring i perioden juli til oktober, og endelig forslag til forvaltningsplan og forskriftsendringer ble oversendt til Direktoratet for naturforvaltning ved årsskiftet 2012/2013.

Det er et politisk mål å opprettholde omfanget av villmarkspregede områder på Svalbard. Både ønsker om å bygge forskningsstasjoner i uberørt villmark, feltarbeid med omfattende helikopterbruk, nye områder med bergverksindustri og langvarig mineralrelatert letevirsomhet representerer brukerinteresser som står i konflikt med dette målet. Disse sakene blir behandlet etter svalbardmiljøloven og i lys av de føringer som er gitt i svalbardmeldingen.

4.2 Kulturminnevern

4.2.1 Ettersyn og dokumentasjon

Arbeidet med ettersyn av kulturminner er i hovedsak knyttet til Sysselmannens tokt med MS "Nordsyssel" og feltinspektørtjenesten. Hvilke kulturminner som skal befares og følges opp, er beskrevet i Kulturminneplanen for Svalbard 2000-2010. I løpet av sesongen er de fleste av kulturminnene som er prioritert i planen, ettersett. Samtidig er det utført mindre reparasjoner og sikringsarbeid under befaringene, for eksempel etter skader av isbjørner.

Dokumentasjonsprosjektet av fredete fangsthytter er videreført og i år er fangststasjonene Fredheim og Austfjordnes, samt bistasjonen Austbotnhytta, dokumentert.

Arbeidet med oppdatering og kvalitetssikring av Askeladden, Riksantikvarens nasjonale database for faste kulturminner, har vært prioritert. Å kartfeste og kontrollere kulturminner som mangler geometri, er prioritert i felt. På grunn av problemer med Askeladden er ikke alle data oppdatert, noe som vil bli gjort i 2013. Et stort antall lokaliteter er oppdaterte, 284 nye lokaliteter er opprettet og 942 nye enkeltminner er lagt inn siden 2011. Pr. 31.12.2012 er det 1870 lokaliteter i Askeladden, med til sammen 2684 enkeltminner.

Det er gjennomført arkeologiske registreringer i Ny-Ålesund planområde. 107 lokaliteter med cirka 270 enkeltminner er kontrollert, registrert, fotografert og innarbeidet i Askeladden. I tillegg er 40 bygningslokaliteter registrert i Askeladden. De arkeologiske registreringene i Longyearbyen fra 2004/2005 er sluttført ved å befare alle kulturminnene, beskrive dem, fotografere dem og laste dataene inn i Askeladden. Totalt er 136 lokaliteter, med ca 600 enkeltminner, inkludert fredete bygninger, befart og registrert i Longyearbyen.

Flere tyske værstasjoner fra 2. verdenskrig er befart. Fokus har vært å dokumentere dem og vurdere potensial for eksplosiver. Arbeidet har skjedd i samarbeid med politiet.

Norsk Maritimt museum har gjennomført arkeologiske registreringer under vann i havneområdet i Longyearbyen i forbindelse med planer om utvidelse av kaiene. Slike undersøkelser er hjemlet i svalbardmiljøloven. De fant ingen kulturminner i konflikt med tiltaket, men ved Hiorthhamn ble vraket av Telanbo gjenfunnet.

Arbeidet med å digitalisere gamle kulturminnebilder (dias og negativer) er videreført fra 2011. Til sammen er cirka 1800 bilder scannet, teksten og lagt inn i Sysselmannens fotobase, Fotowebben. Omkring 3500 digitale bilder er lagt inn og cirka 500 tidligere innlagte bilder er teksten på nytt.

4.2.2 Istandsetting

Flere automatisk fredete kulturminner er satt i stand etter prioriteringer i Kulturminneplanen for Svalbard 2000-2010. De viktigste arbeidene for Sysselmannens restaureringshåndverkere har vært å fullføre tidligere påbegynte arbeider på Austfjordnes, Bohemaneset, Heimland og Discobukta, samt å gjenreise lemhytta i Brucebyen. Hytta ble produsert i verkstedet i løpet av vinteren. I tillegg er det gjennomført mindre arbeider på bygninger og hytter på Hiorthamn, Laksebu, Villa Disko, Bohemaneset, Brucebyen, Svenskehuset, Sallyhamna, Calypsobyen, Austbotnhytta, Austfjordnes, Gletscherhytta, Elvetangen, Worsleyhamna, Texas Bar, Laksevågen, Bangenhuk og Kapp Schoultz.

I tillegg har håndverkerne brukt mye tid i Pyramiden, i samarbeid med russiske håndverkere. På flere sentralt plasserte hus var vinduene knust. Det ble satt inn nytt glass, og dører ble tettet og reparert.

I flere hytter er ovnene byttet ut med ovner som ikke ruster så fort som de som har vært benyttet tidligere. På et eget tokt ble flere av nødhyttene i Wijdefjorden vedlikeholdt ved blant annet utvendig papping og reparasjon av vinduer.



Forberedelser til gjenreising av lemhytta i Brucebyen.
Foto: Helge Solli/Sysselmannen på Svalbard



Den nybygde lemhytta er på plass i Brucebyen. Foto:
Helge Solli/Sysselmannen på Svalbard

4.2.3 Verneplaner

Arbeidet med revisjon av kulturminneplanen har pågått gjennom hele året og har tatt mye ressurser. Planen ble sendt på høring i desember og blir ferdigstilt våren 2013.

4.2.4 Kulturminner i plan- og byggesaker

Kulturminner har vært et aktuelt tema i flere plansaker i 2012, blant annet revidert arealplan for Sveagruva, delplan for geodesiantennen i Ny-Ålesund og delplan for Hotellneset. Sysselmannen har videre behandlet mer enn 62 grave- og boremeldinger i Longyearbyen i tillegg til fem byggesaker som berører kulturminner.

17 søknader om dispensasjon for inngrep i kulturminner eller deres sikringssoner er sendt Riksantikvaren.

4.2.5 Tap av kulturminner

I henhold til nasjonal politikk for kulturminnene på Svalbard skal tapet av kulturminner som følge av menneskelig aktivitet være lavest mulig. Målet er at ikke mer enn 0,1 % av kulturminnene går tapt årlig. Sysselmannen har ikke mulighet til å etterprøve denne målsettingen, men antar at tapet av kulturminner er lavt de fleste av årene.

Arbeidet med å utarbeide overvåkingsparametre i Miljøovervåkingsprogrammet for Svalbard og Jan Mayen (MOSJ) er tatt opp igjen.

4.2.6 Kulturhistorisk magasin og konservering

Det var en tilvekst på 24 gjenstander i 2012 i gjenstandsmagasinet ved Svalbard Museum. 190 gjenstander ble katalogisert. 55 gjenstander ble konserverert. Gjenstandene i museet publiseres på www.digitaltmuseum.no.

4.3 Artsforvaltning og isbjørnepisoder

4.3.1 Isbjørn

Til sammen ni innkomne meldinger om isbjørnobservasjoner rundt bosettinger og forskerstasjoner ble registrert i politiets vaktjournal i 2012. Ved fem av tilfellene har det vært utrykning med helikopter og/eller skuter. Fire av utrykningene gjaldt melding om isbjørn rundt Longyearbyen, men Sysselmannen fant verken spor eller bjørn ved noen av tilfellene. Det lave antallet isbjørnmeldinger kan trolig tilskrives fravær av sjøis gjennom vinteren og våren 2012. Det ble ikke skutt isbjørn på Svalbard i 2012.

Ferdsmønstret for både organiserte grupper og lokalbefolkningen ble preget av at det var lite sjøis i 2012. Mye av ferdselen ble kanalisert til østkysten, hvor det var flere observasjoner av binner med unger.

4.3.2 Jakt og fiske

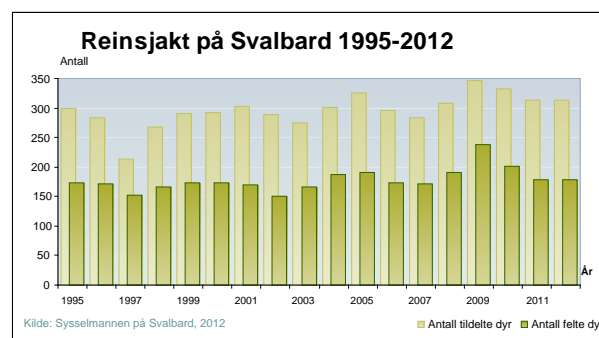
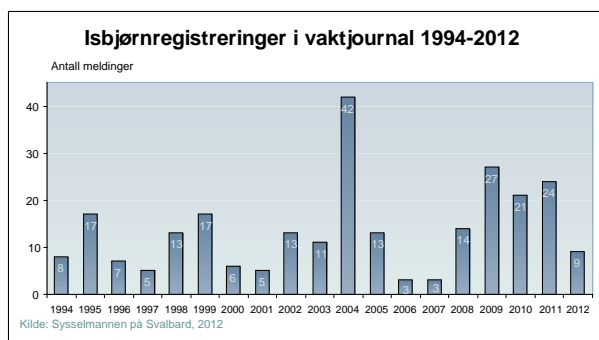
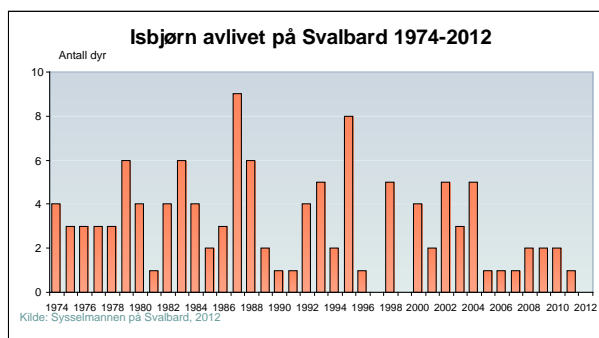
Sysselmannen forvalter jakt, fangst og fiske som er et fritidstilbud til lokalbefolkningen på Svalbard. Uttaket skal ikke påvirke bestandene nevneverdig.

Reinsdyr

Tillatelse til reinsdyrjakt for fastboende blir tildelt etter søknad i de seks etablerte jaktområdene. I 2012 ble det skutt 179 reinsdyr under den ordinære jakta. I tillegg tok fangstfolkene ut 49 reinsdyr i løpet av fangstsesongen 2011/2012. Fangstfolk gis tillatelse til å felle fem matrein i tillegg til en kommersiell reinskvote på inntil 20 dyr hver. I Longyearbyens nærrområde, inkludert Colesdalen, ble det felt 11 dyr etter tildeling til skole, Longyearbyen Jeger- og Fiskerforening og barnehager. Uttaket av rein på Svalbard har vært relativt stabilt siden jakten startet i 1983.

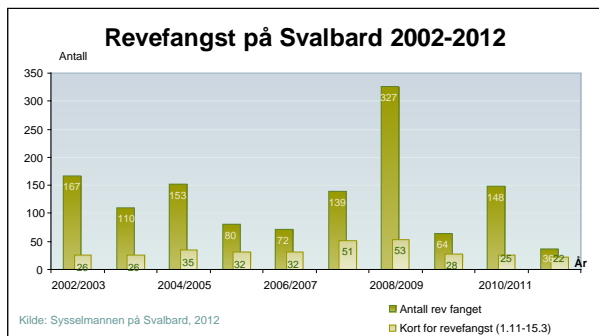
Sysselmannen gjennomfører hvert år telling av rein i jaktområdene. I 2012 ble det registrert over 2000 dyr totalt i jaktområdene, som er en oppgang siden 2010 hvor det ble registrert totalt 1300 dyr. I 2012 ble det for første gang også telt reinsdyr i fangstområdene. Forskningsmiljøet har vurdert det slik at høstingen sannsynligvis ikke påvirker bestandene nevneverdig slik svalbardmiljøloven forutsetter (Stien m. fl 2012, Jakt på svalbardrein, rapport til Svalbards Miljøvernfond).

Sysselmannen får jevnlig meldinger om løse hunder i og rundt Longyearbyen. Antall registrerte saker i 2012, hvor det i tillegg har vært ekstraordinær båndtvang for alle hunder, er høyere enn de to foregående årene. Løse hunder jager reinsdyr, og i noen tilfeller har det vært nødvendig å avlive reinsdyr som har blitt angrepet. I 2012 har to av bruddene på båndtvangen resultert i bot.



Rev

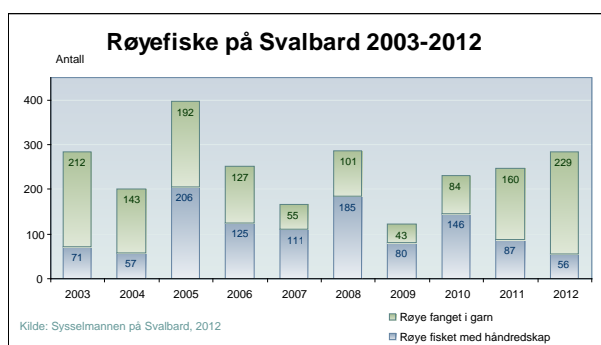
Under rabiesutbruddet i 2011-2012 ble det iverksatt ulike tiltak for å hindre rabiesmitte, blant annet helikopterovervåking, uttak av fjellrev nær Longyearbyen og rabiesvaksinering av fangsterne. Tiltakene i forbindelse med utbruddet er avsluttet. Alle fjellrever som ble fangstet gjennom den ordinære fangsten i sesongen før rabiesutbruddet (2010-2011) og under utbruddet (2011-2012) ble testet for rabies med negativt resultat for alle.



Det ble gjennomført et frivillig revefangstkurs i forkant av fangsts sesongen. For å sikre momentan avlving ble det fra fangsts sesongen 2011/2012 innført krav om årlig testing av slagkraft og godkjenning før fellene kunne brukes til fangst. Sysselmannen gjennomfører testing og godkjenning av fellene.

Røye

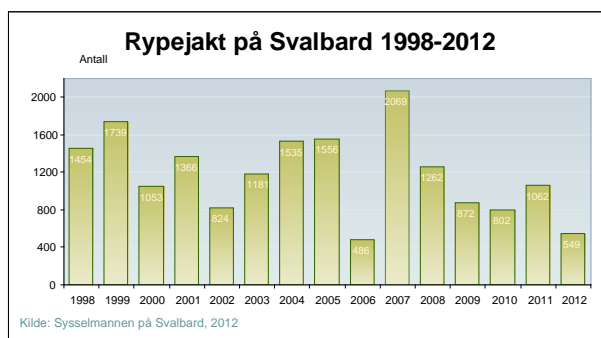
I forbindelse med revisjon av forskriftene etter svalbardmiljøloven og på bakgrunn av et lite tjenlig regelverk for forvaltning av røye på Svalbard, har Sysselmannen i 2012 spilt inn forslag til endringer i høstingsforskriften. I tillegg til å sørge for et fungerende regelverk i tråd med de høye miljømål som er satt for Svalbard, har målet vært å samle og forenkle regelverk knyttet til jakt og fiske.



Det ble i 2012 avdekket ulovlig fiske i Linnévatnet og saken er etterforsket av politiet.

Rype

Det ble i 2012 løst 236 småviltkort for Svalbard. Jaktkort for småvilt innbefatter, foruten rype, mulighet for å jakte kortnebbgås, teist og havhest. Over halvparten av de 549 rypene som ble felt i 2012 ble felt av fangstfolk.



4.4 Arealforvaltning

4.4.1 Arealplaner

Det er gjennom hele 2012 arbeidet med ny planstandard for arealplaner etter svalbardmiljøloven. Alle planer som er utarbeidet og vedtatt i 2012 er laget etter foreløpige versjoner av denne standarden. Selve planstandarden ble vedtatt av Miljøverndepartementet 1. desember 2012, men det gjenstår ennå noe arbeid med teknisk detaljering av standarden.

I 2012 er det vedtatt ny arealplan for Sveagruva. Videre er det vedtatt delplaner for geodesianlegg i Ny-Ålesund og anlegg for satellittnedlasting i Barentsburg. I Longyearbyen arealplanområde er det vedtatt delplan for hundegårder i Bolterdalen, delplan for kullkai på Hotellneset og delplan for Sjøskrenten vest. Det er startet opp flere delplanprosesser i Longyearbyen og Barentsburg. Delplan for marin forskningsstasjon, delplan for geofysisk forskningsstasjon i Barentsburg, delplan for askedeponi, delplan for Longyearbyen havn sør og delplan for radar på Breinosa i Longyearbyen. Det er ventet at alle disse blir ferdigstilt i løpet av 2013. I planområdene har det ut over dette vært en rekke meldepliktige og også enkelte søknadspliktige tiltak i 2012.

4.4.2 Konsekvensutredninger

Sysselmannen har i 2012 godkjent konsekvensutredningen av, og gitt tillatelse til etablering av nytt geodesianlegg i Ny-Ålesund. Saken har vært omfattende, med flere runder med krav om tilleggsutredninger og supplerende informasjon. Det har også vært flere saker til vurdering, der vi har konkludert med at konsekvensutredning ikke er nødvendig. Dette gjelder blant annet søknad om etablering av geofysisk forskningsstasjon i Barentsburg og utvidelse av radaranlegg på Breinosa i Longyearbyen arealplanområde.

4.4.3 Kullgruvedrift

Sysselmannen har gjennomført en prosess med konsekvensutredning knyttet til en søknad om en større endring i tillatelsen til åpning av ny kullgruve i Lunckefjell. Endringen ble totalt sett vurdert å gi et mindre arealinngrep og innebære en redusert miljøbelastning for gruveprosjektet. Søknaden ble innvilget.

Sysselmannen har ved flere anledninger besøkt anlegget og gjennomført tilsyn med det pågående anleggsarbeidet, uten særlige merknader.

4.5 Forurensning

4.5.1 Akutte utslipp

Store Norske Spitsbergen Kullkompani og Store Norske Spitsbergen Grubekompani, henholdsvis mor- og datterselskap, har blitt ilagt to millioner kroner hver i bot for forurensning til grunn og sjø ved Isfjord Radio på Svalbard.

Det er i forelegget vektlagt at Svalbard i sin helhet er et villmarksområde med streng verneavgivning, at Svalbard har en beliggenhet som gjør at et utslipp kan få enda mer alvorlige konsekvenser enn andre steder i Norge og at utslippet ikke ble oppdaget før etter mer enn tre måneders pågående lekkasje. Et utslipp på 100 000 liter diesel til grunnen og videre ut i sjøen er et betydelig utslipp i norsk sammenheng. Det ble i dommen også vektlagt at gruveselskapet var tidlig ute med oppfølgende tiltak etter utslippet, både for å redusere skadevirkningene av utslippet og for bedre sikringsnivået på anlegget.

4.5.2 Kjemikalier og forurensninger

PCB på Svalbard

Utgivelse av rapporten *PCB på Svalbard* avsluttet et prosjekt som gjennom omfattende feltarbeid har:

- kartlagt lokale kilder til spredning av PCB
- fjernet og tatt forsvarlig hånd om eksisterende PCB-holdig utstyr
- dokumentert og oppdatert status på kunnskapen om PCB-forurensningen på Svalbard

Rapporten er også oversatt til engelsk.

PCB i bygg

Sysselmannen har gitt pålegg om kartlegging og særskilt håndtering av farlig avfall i forbindelse med rivning av flere bygg i Barentsburg. Det ble lagt særlig vekt på håndtering av eventuelt PCB-holdig rivningstrevirke.

Ny-Ålesund

Sysselmannen har gjort opp endelig status med avsluttende tiltak og rapportering etter oppfølgingen av *Helhetlig plan for miljøtiltak i gruveområdet i Ny-Ålesund (Kings Bay)*, jf Sysselmannens rapport nr 2/1999.



4.5.3 Forurenset grunn

Database for grunnforurensning

Sysselmannen har gjennomført en oppdatering av databasen for grunnforurensningssaker på Svalbard. Arbeidet har blant annet resultert i en kvalitetssikring av koblinger mot Matrikkelen, en generell statussjekk av registrerte lokaliteter og en samordning av de tilhørende statusbeskrivelsene.

Pyramiden og Colesbukta

Sysselmannen har i 2012 lagt særlig vekt på å følge opp tiltak ved to lokaliteter med forurenset grunn etter tidligere russisk gruvevirksomhet i henholdsvis Pyramiden og Colesbukta. Påleggene er rapportert gjennomført, med unntak av tildekking av forurenset grunn i Colesbukta.

Longyearbyen

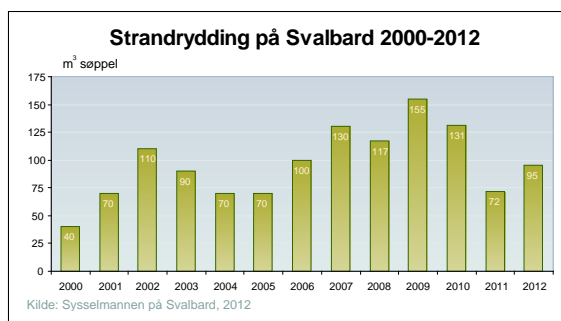
Sysselmannen har gitt pålegg om grunnundersøkelser og videre utarbeidelse av en oppfølgende tiltaksplan for graving i potensielt forurenset grunn ved et kaianlegg i Longyearbyen. Det ble avdekket til dels sterkt forurenset masse i området. Tiltakshaver fikk derfor utarbeidet en tiltaksplan for håndtering av de forurensete massene, som så ble godkjent av Sysselmannen.

4.5.4 Opprydding

Strandrydding

Det ble gjennomført et vellykket søppeltokt i samarbeid med 24 frivillige fra Svalbard. Det ble plukket 95 kubikkmeter søppel og kartlagt 85 kilometer strand på nordsiden av øygruppa. I vekt og volum er det nesten utelukkende fiskerinæringa som er opphav til søppelet. Det ble avdekket flere synlige spor etter dyretragedier. Disse skyldes i hovedsak reinsdyr som går fast gevirtet i trålester.

Det er også ryddet strandsøppel under andre tokt i regi av Sysselmannen, gjennom feltinspektørtjenesten og av andre frivillige i forbindelse med cruiseturismen og private turopplegg (*Clean Up Svalbard*). Under de årlige rundtoktene med Sysselmannens tjenestefartøy og i forbindelse med annen aktivitet blir strandområdene rundt Svalbard også kartlagt for strandsøppel. Dette kommer senere til nytte som grunnlag for planlegging av kommende ryddetokt.



Strandryddingstokt 2012 (røde streker) og plukkesteder på toktene siden 2001 (blå streker). Kartgrunnlag: Norsk Polarinstitutt & Sysselmannen på Svalbard 2013



Store mengder søppel ble plukket under årets strandryddingstokt. Foto: Trond Espen Haug/Sysselmannen på Svalbard



Deltakere på strandryddingstoktet strever med å få opp en net som har satt seg fast. Foto: Trond Espen Haug/Sysselmannen på Svalbard

Bydugnad

I juni arrangerte Sysselmannen i samarbeid med Bydrift, Store Norske Spitsbergen Kullkompani og LNS Spitsbergen ryddedugnad i Longyearbyen. Bydrift hadde utvidede åpningstider på avfallsanlegget og Store Norske og LNS stilte med kjøretøy som kunne hjelpe til med transport og håndtering.

4.5.5 Tilsyn

Sysselmannen har i løpet av året gjennomført en rekke forurensningsrelaterte tilsyn. Det er blant annet gjennomført tilsyn med oppfølging av utslippssaken ved Isfjord Radio (jmfør kapittel 4.5.1), utsatte drivstoffdepoter, pågående oppryddingstiltak i Colesbukta, Pyramiden og i Ny-Ålesund og i tillegg oppfølging av avfallsreguleringene.

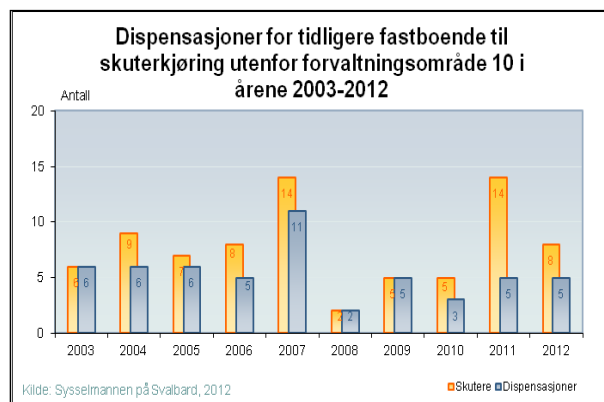
4.6 Tillatelser til forskning og film

Forskningsaktivitet som innebærer inngrep, forstyrrelse av dyrelivet, ferdsel og leiropphold er søknadspliktig etter svalbardmiljøloven. Søknadsmengden har gjennom flere år vært økende. Det er et mål å redusere miljøbelastningen fra denne aktiviteten gjennom å oppfordre til koordinering og samarbeid mellom forskere og institusjoner. Sysselmannen behandler søknader om forskningsaktiviteter og filmprosjekter som krever dispensasjon fra svalbardmiljøloven og verneforskrifter. Omtrent 106 forskningssøknader og fem søknader om filmprosjekter ble behandlet i 2012. Totalt behandlet miljøvernavdelingen cirka 270 saker i 2012. Engasjement av en ekstra person i miljøvernavdelingen har også i 2012 vært nødvendige tiltak for å behandle søknadene for årets feltsesong uten store forsinkelser og brudd på forvaltningsloven.

4.7 Motorferdsel

4.7.1 Snøskuter

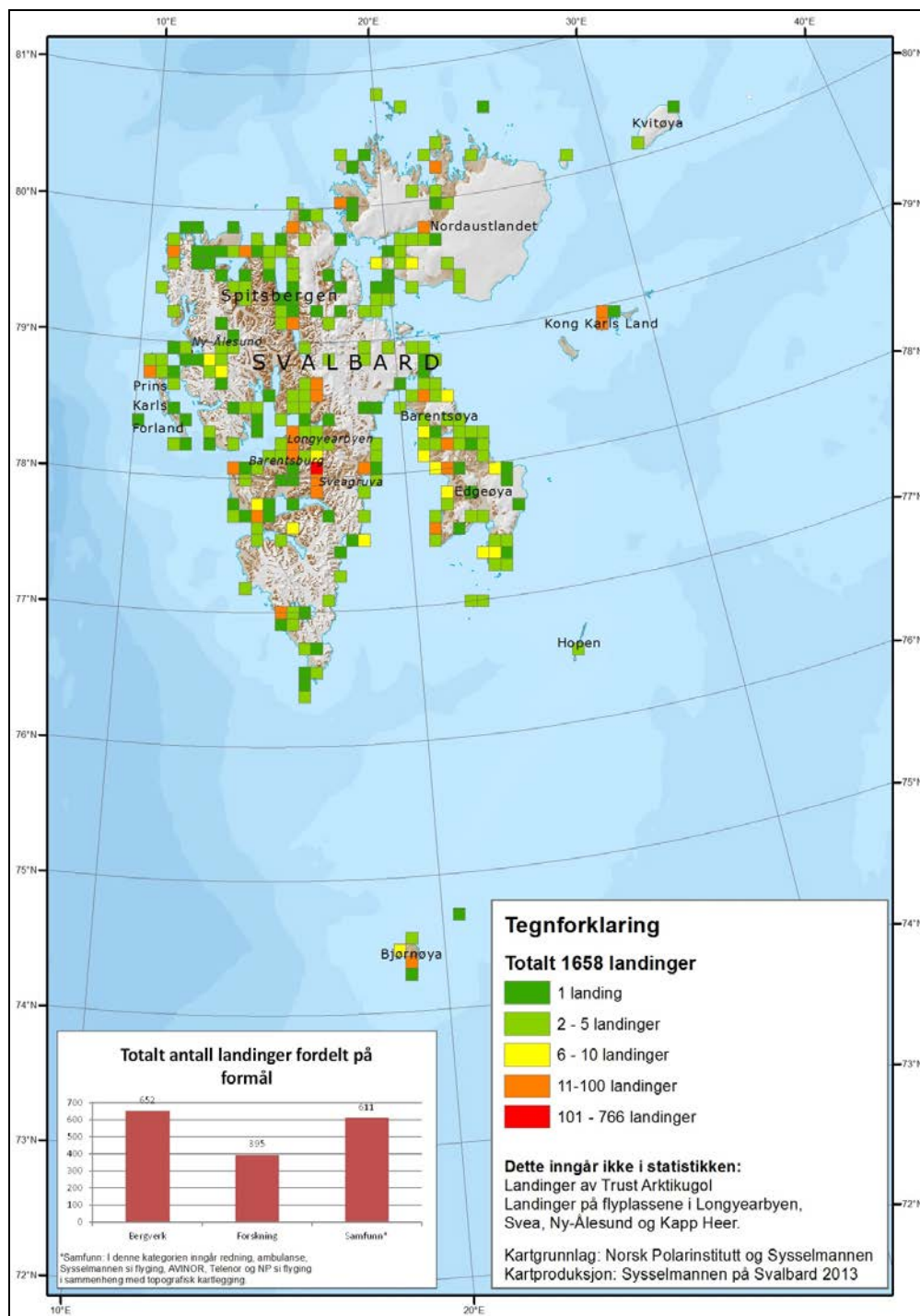
Omfanget av dispensasjoner gitt til tidligere fastboende til kjøring utenfor forvaltningsområde 10 holder seg på samme nivå som tidligere, og er totalt sett av et lite omfang. På grunn av manglende sjøis var det i 2012 svært få søknader om skuterkjøring i de tre nasjonalparkene på vest-Spitsbergen. I 2011 summerte Sysselmannen for første gang antallet skiturister som kjøres ut av turoperatørene. Dette er skiturister som enten skal gå Spitsbergen på langs, eller for eksempel ligger en uke eller to i leir i Atomfjella for å gå toppturer på ski. I 2012 fikk vi sju slike søknader, mot åtte i 2011. Til sammen ble 44 skiturister fraktet ut i felt i 2012, mens det i 2011 ble kjørt ut 58 skiturister.



4.7.2 Helikopter

Sysselmannen har for 2012 statistikk for det meste av helikopterlandinger på Svalbard. Kun landinger fra Trust Arktikugol mangler.

Hoveddelen av landinger i terrenget er i 2012 som i 2011 konsentrert rundt Longyearbyen og Sveagruva. Hovedtyngden av disse landingene er knyttet til leteaktivitet etter kull og til oppstart av ny gruve i Lunckefjellet. I 2012 er det også 20 landinger eller mer både på Bjørnøya, Kong Karls land, på Heimland på Barentsøya og i Kinnvika. Polarinstittuttets forskning og Sysselmannens utskifting av drivstoffdepot med mer er hovedforklaringen på såpass mange landinger i disse naturvernområdene.



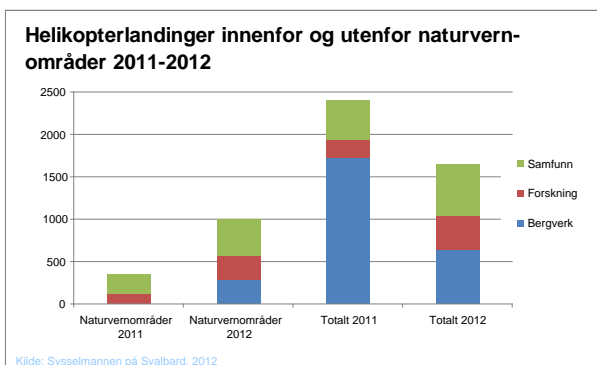
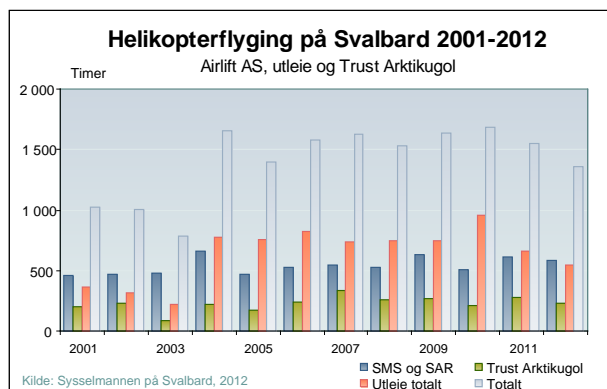
Kart: Kartet over viser landinger innenfor 10 kilometer ruter Svalbard i 2012. "Samfunn" inneholder landinger fra Sysselmannens flyging, Telenor og Avinor. I tillegg er landinger i forbindelse med Polarinstittutts topografiske kartlegging med.

Sysselmannens flyaktivitet over tid er forholdsvis uendret. Fra og med 2004 var det en økning i bruk av helikopter fra SNSG og Store Norske Gull sin side, denne har hatt en avtakende tendens i 2011 og 2012 (se «Utleie totalt» i figuren på neste side).

Figuren til venstre på neste side viser utvikling i bruk av helikopter på Svalbard i perioden 1996 - 2011. Utleie er stort sett til Store Norske og Norsk Polarinstitutt. "SMS og SAR" viser total flyvning i redning, ambulanse og i Sysselmannens myndighetsutøvelse.

Figuren til høyre på neste side viser helikopterlandinger innenfor og utenfor naturvernområder i 2011 og 2012. «Samfunn» er landinger knyttet til Sysselmannen, Avinor, Telenor og deler av

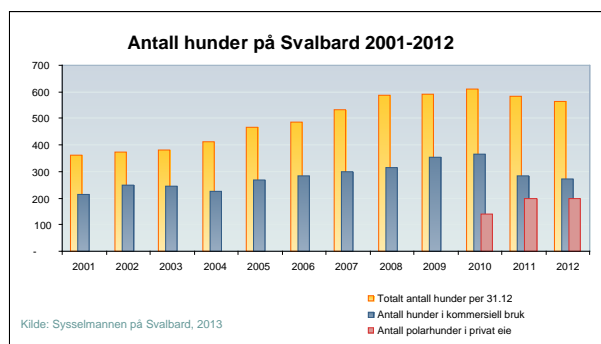
Polarinstituttets flyvning på Svalbard. Landinger tilknyttet bergverk har økt i verneområdene i 2012. Det skyldes utelukkende arbeid med åpning av ny gruve i Lunckefjell. Figuren viser ellers at selv om totalt antall landinger er lavere i 2012 enn i 2011, er flere av landingene gjort i verneområdene. Sysselmannen vil understreke at dette kun er data fra to år og tidsserien er for kort til å vise trender.



4.8 Dyrehelse

Sysselmannen har myndighet for dyrehelsen gjennom en forskrift om hindring av spredning av smittsomme dyresykdommer på Svalbard. Sysselmannen legger til rette for at Mattilsynet vaksinerer alle husdyr på Svalbard mot rabies en gang i året og ajourfører et register over alle husdyr med blant annet vaksinasjonsdato. Per 31.12.2012 var det 563 hunder på Svalbard, dette var en nedgang på 21 hunder siden 2011. Reiselivsbedriftene som tilbyr hundekjøring til turister eier til sammen 273 polarhunder, dette er 48 % av alle hundene på Svalbard.

I 2011 var det som kjent et rabiesutbrudd på Svalbard, og den siste rabiespositive polarreven ble avlivet i januar 2012. På bakgrunn av råd fra blant annet Norsk polarinstitutt og Mattilsynet ble utbruddet ansett som avsluttet i september.



Det gjennomføres mye forskning på ville dyr på Svalbard. Hvert år har et 20-talls forskningsprosjekter så omfattende håndtering av dyr, at det krever tillatelse fra Forsøksdyrutvalget (FDU). Sysselmannen har gjennom flere år etterlyst tilsyn med disse prosjektene fra FDU sin side, og i år ble dette gjennomført for første gang. FDU førte tilsyn med reinsdyrforskerne fra Norsk institutt for naturforskning (NINA) med flere, under deres arbeid med innfangning, merking og prøvetakning av reinsdyr i Reindalen. Sysselmannen bistod FDU med lokalkunnskap og logistikk.

Sysselmannen har i 2012 ytterligere konkretisert behovet for en stedlig veterinær på Svalbard ovenfor sentrale myndigheter. Behovet er blant annet forsterket gjennom planlagt innføring av regelverk som krever veterinærattestasjon.

4.9 Miljøinformasjon

4.9.1 Sekretariat for Svalbards miljøvernfond

I 2012 er det fem år siden miljøgebyr for tilreisende til Svalbard ble innført og Svalbards miljøvernfond ble etablert.

Svalbards miljøvernfond har foretatt to tildelinger i 2012. I markeringsåret ble tildelingspotten styrket med fem millioner kroner ekstra. I 2012 har derfor miljøvernfondet kunnet gi støtte til 70 prosjekter med en samlet tildelingssum på 13,2 millioner kroner. Siden oppstart i 2007 har miljøvernfondet tildelt 48,5 millioner kroner til 269 ulike tiltak og prosjekter.



SVALBARDS
MILJØVERN FOND

I 2012 er det i tillegg gjennomført en rekke aktiviteter for å markere miljøvernfondets fem første år. Svalbards miljøvernfond inviterte blant annet til en jubileumsmarkering i Longyearbyen kulturhus 10. mai og ga ut et jubileumsmagasin på miljøverndagen 5. juni. I markeringen og magasinet ble et utvalg prosjekter presentert, for å vise resultater og bredden i fondsfinansierte miljøvernprosjekter.

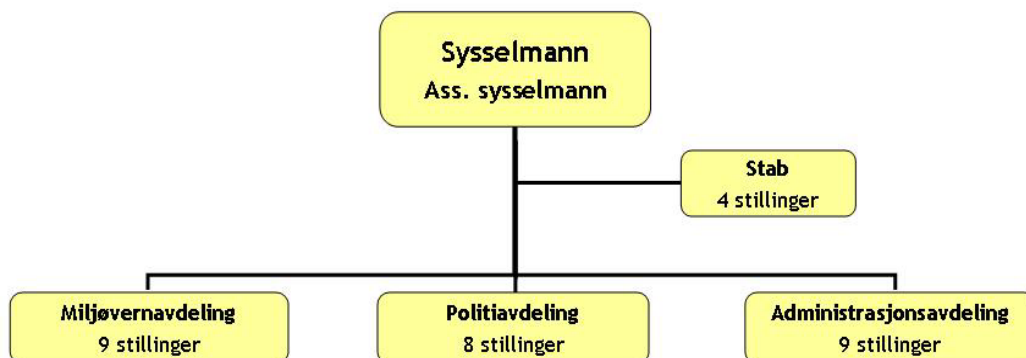
4.9.2 Kartsamarbeid

Sysselmannen er med i et formalisert kartsamarbeid i Longyearbyen (geodatasamarbeidet i Longyearbyen). Gjennom dette samarbeidet har vi fått tilgang til detaljerte kartdata for Longyearbyen arealplanområde. Sysselmannen har deltatt i prosessen for å innføre Norge digitalt for virksomheter på Svalbard. I 2012 har det vært arbeidet med å få oversikt over aktuelle deltakere og aktuelle kartdatasett.

5 Sysselmannens organisasjon og interne virksomhet

5.1 Organisasjon, personell og eiendomsforvaltning

Sysselmannen på Svalbard er organisert i tre avdelinger og en stabsenhet som vist på organisasjonskartet nedenfor:



Sysselmannen hadde i 2012 31 åremålsstillinger og én fast stilling som renholder. Turnover blant de åremålsansatte har vært cirka 20 prosent. Vi har i 2012 hatt 27 ulike engasjementstillinger som blant annet sysselmannsbetjener, feltinspektører, vikarer, oppmålere og håndverkere. Disse engasjementene utgjør til sammen mer enn 8 årsverk.

Sysselmannens styringssystem ble tatt i bruk i 2012. Sysselmannen ble også godkjent som miljøfyrtårn og miljøledelse er blitt en del av styringssystemet.

Arbeidet med å utvide administrasjonsbygget hos Sysselmannen er igangsatt, og vi forventer at anbudspapirer for nybygget sendes ut vinteren 2013.

5.1.1 Helse, miljø og sikkerhet (HMS)

Sysselmannen har avtale med Longyearbyen sykehus om bedriftshelsetjeneste. Gjennom denne tjenesten får alle nyansatte tilbud om helsesamtale og ergonomisk vurdering og tilpasning av arbeidsplassen det første året de er ansatt. HMS-systemet hos Sysselmannen er knyttet til virksomhetens styringssystem. I 2012 ble tiltak i henhold til handlingsplanen etter vernerundene 2011 fulgt opp. Vernerundene danner grunnlaget for forbedringstiltak.

Sysselmannen leier Svalbardhallen en time per uke til trening for de ansatte. Arbeidsgiver dekker også en fast sats per år som de ansatte kan benytte til et valgfritt treningstilbud.

I løpet av 2012 er det gjennomført sikkerhetsopplæring etter interne instruksjoner. Alle nytilsatte har gjennomgått grunnleggende sikkerhetsopplæring. Formålet med sikkerhetsopplæringen er å forebygge skader og ulykker. I tillegg er det gjennomført en innføringsuke for sommerbetjener og for feltinspektører. I 2012 ble det også gjennomført førstehjelpskurs.

5.1.2 Likestilling og mangfold

Samlet er kvinneandelen ved sysselmannskontoret på 41 prosent i åremål og faste stillinger ved utgangen av året. Kvinneandelen i ledende stillinger er 20 %. Sysselmannen vektlegger hensynet til likestilling ved rekrutteringer. I utlysningen oppfordres kvinner til å søke, og kvalifiserte kvinnelige søkere blir innkalt til intervju.

Ved utlysning av stillinger oppfordres også personer med minoritetsbakgrunn til å søke. Søkere med minoritetsbakgrunn innkalles til intervju forutsatt at de oppfyller minimumskravene til stillingen.

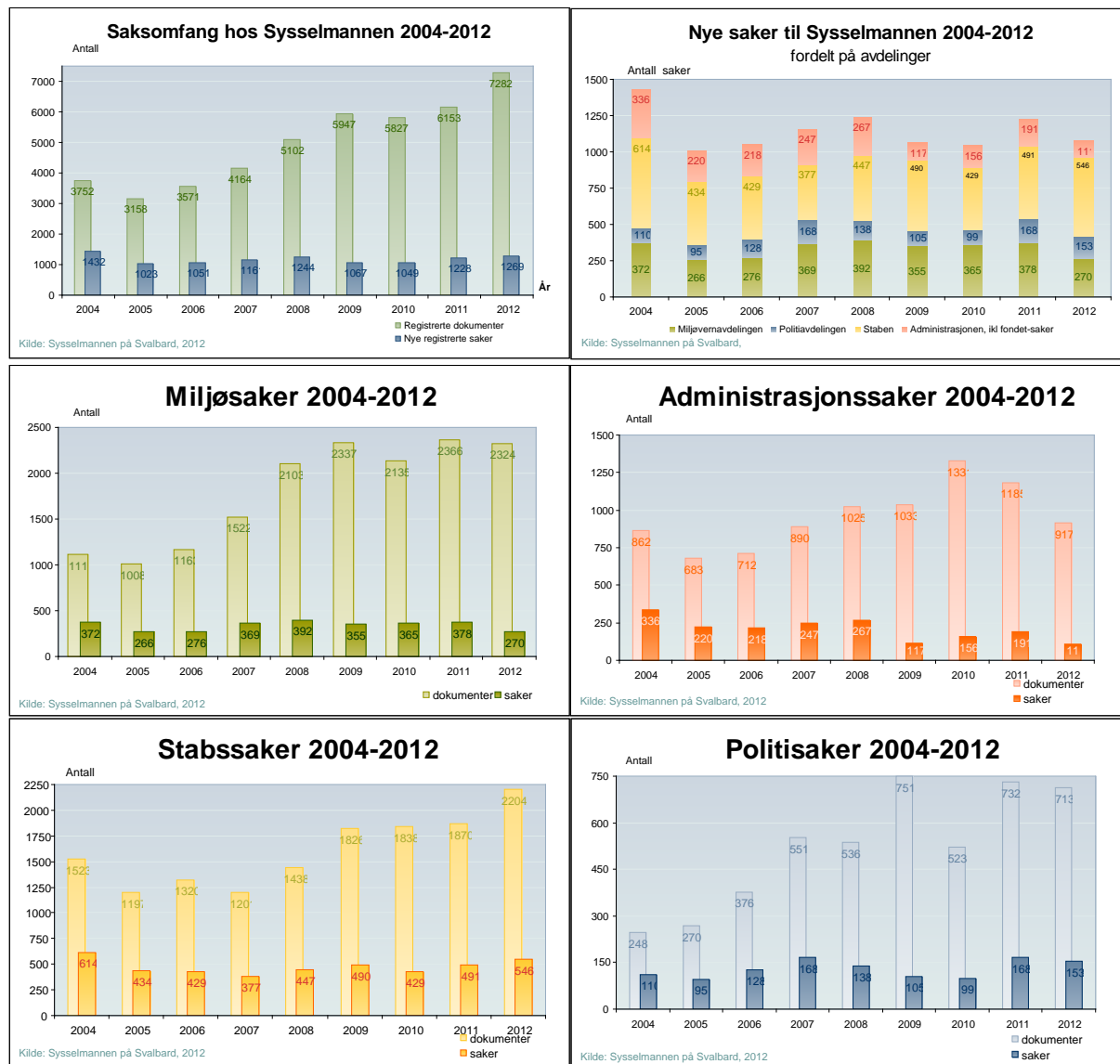
Rekruttering

Det ble i 2012 utlyst til sammen 16 stillinger, hvorav seks åremålstillinger og 10 engasjementer. Det ble tilsatt 14 kvinner og 19 menn. Det er som tidligere år stor interesse for stillingene hos Sysselmannen, og det er stort sett enkelt å rekruttere kvalifiserte søkere.

5.2 Arkiv

I 2012 ble arkivperioden 2004 til og med 2008 pakket og satt på fjernarkivet. Arkivdelen er nå avsluttet, og arbeidet med deponering til Riksarkivet er i gang.

Oversikt over antall nye registrerte forvaltningsaker og dokumenter for 2004 - 2012:



5.3 Økonomi

5.3.1 Kapittel 5 Drift

Det foreligger et mindreforbruk på dette kapitlet. Dette skyldes blant annet mindre bruk av overtid på grunn av færre store hendelser og generelt fokus på overtidsbruk. Det har vært mindre lønnsutgifter i forbindelse med skifte av personell. Det er også mindre reiseutgifter blant annet på grunn av bruk av nyinnkjøpt videokonferanseutstyr og mindre deltakelse på møter og kurs på fastlandet.

5.3.2 Kap. 6 Transport

Utgifter til drivstoff for tjenestefartøy har vært mindre enn budsjettet på grunn av lavere oljepris. Det foreligger også et mindreforbruk på posten for flyvning da det ikke har vært ekstraordinære hendelser i 2012.

Inntektene for utleie av helikopter er mindre enn budsjettet på grunn av stor egenaktivitet og tyngre vedlikehold på helikopter sommeren 2012. Det var derfor ikke rom for ekstern utleie i perioden.

5.3.3 Kap. 9 Kulturminnevern

Det foreligger også et underforbruk på kapittel 9. Dette skyldes blant annet mindre reiseutgifter enn tidligere år, en konsulentrapport som ikke ble ferdigstilt som planlagt, samt at leie av bolig til snekker ble belastet for bare halve året.

5.3.4 Regnskap 2012

Underposter kap. 5				
		Budsjett 2012	Regnskap 2012	Regnskap 2011
Kap 5	Sysselmannen på Svalbard			
9005111	Stillinger	22 345 695,00	22 042 189,05	22 387 436,56
9005112	Ekstrahjelp	1 320 124,00	1 228 306,61	1 048 011,22
9005115	Renholdspersonell	311 250,00	310 736,61	268 158,06
9005116	Sakkyndig bistand	30 000,00	39 809,00	34 078,00
9005121	Maskiner, inventar, utstyr	2 662 961,00	2 543 577,51	2 574 800,55
9005122	Forbruksmaterieell	391 657,00	355 895,14	351 597,22
9005123	Reiseutgifter m m	2 868 954,00	2 571 155,47	2 718 071,19
9005124	Kontortjenester	1 008 414,00	916 701,38	1 133 335,60
9005125	Konsulenttjenester	2 839 347,00	2 316 347,78	1 541 397,99
9005126	Databehandlingstjenester	890 741,00	900 116,24	700 878,79
9005127	Vedlikeh og drift av maskiner, transp.	796 000,00	877 417,82	706 634,76
9005128	Vedlikehold av bygg og anlegg	30 000,00	38 196,00	24 544,50
9005129	Bygningers drift, lokaleie	4 944 589,00	4 937 734,60	4 414 678,12
	Sum utgifter kap. 5	40 439 732,00	39 078 183,21	37 903 622,56
Kap 3005	Sysselmannen på Svalbard			
3005011	Diverse inntekter	-200 000,00	-257 890,00	-235 336,00
3005021	Posteringsfullmakter	-3 472 421,00	-3 647 629,86	-5 682 607,42
3005161	Refusjoner	-235 922,00	-252 617,00	-238 418,00
3005181	Refusjoner	-389 482,00	-377 857,00	-211 680,00
	Sum inntekter kap. 5	-4 297 825,00	-4 535 993,86	-6 368 041,42
Underposter kap. 6				
Kap 6	Sysselmannens transporttjeneste			
9006127	Transporttjenesten	81 084 904,00	78 016 695,89	77 498 831,69
	Sum utgifter kap. 6	81 084 904,00	78 016 695,89	77 498 831,69
Kap 3006	Sysselmannens transporttjeneste			
3006010	Inntekter transporttjenesten	-900 000,00	-754 979,00	-473 257,00
3006020	Ref transporttjenesten	-1 100 000,00	-1 104 747,00	-1 208 736,00
	Sum inntekter kap. 6	-2 000 000,00	-1 859 726,00	-1 681 993,00
Underposter kap. 9				
Kap 9	Kulturminnevernet			
9009111	Stillinger	649 506,00	601 567,05	656 626,29
9009112	Ekstrahjelp	330 897,00	441 403,00	101 077,14
9009121	Maskiner, inventar, utstyr	90 000,00	43 249,80	108 847,84
9009122	Forbruksmaterieell	25 000,00	13 137,05	19 483,88
9009123	Reiseutgifter m m	217 460,00	72 041,78	429 013,92
9009124	Kontortjenester	125 000,00	131 708,86	99 503,96
9009125	Konsulenttjenester	289 137,00	200 050,00	600 636,58
9009127	Vedlikeh og drift av maskiner, transp.	15 000,00	0,00	61 469,46
9009128	Vedlikehold av bygg og anlegg	205 000,00	188 231,89	112 759,87
9009129	Bygningers drift, lokaleie	215 000,00	135 980,50	0,00
	Sum utgifter kap. 9	2 162 000,00	1 827 369,93	2 189 418,94