



# ÅRSBERETNING OG REGNSKAP

# 2012

STORE NORSKE SPITSBERGEN KULKOMPANI AS

# Innhold

Styret.....	3
Forord – En historisk begivenhet.....	4
Nøkkeltall.....	5
Årsberetning.....	8
Regnskap.....	22
Noter.....	25
Vedlegg 1 – Store Norskes prinsipper for eierstyring og selskapsledelse.....	40
Vedlegg 2 – Samfunnsansvar.....	44
Revisors beretning.....	48
Gruvekart Svea Nord.....	50
Gruvekart Gruve 7.....	51
Vedtakter.....	53
Utmål – georessurser – vern.....	54
Viktige årstall.....	55

## Store Norske Spitsbergen Kulkompani AS

97. driftsår

Selskapets foretaksnr.:

916 300 395

Aksjekapital:

164 490 000

### Styret i SNSK:

Annette Malm Justad	Styreleder
Egil Ullebø	Nestleder
Per Ole Morken	Styremedlem
Grethe Fosslø	Styremedlem
Anne Cathrine Haadem	Styremedlem
Alf Brun	Ansattes representant
Monica Bolli	Ansattes representant
Arild Olsen	Ansattes representant

### Ledergruppe:

Per Andersson	Adm. direktør
Ingrid Dahn	HR-direktør
Sissel Danielsen	Økonomidirektør
Per Nilssen	Gruvesjef
Kolbjørn Karlsen	Sjef for prosjekt og utvikling
Cato Lund	Teknisk sjef
Einar Fjerdingsøy	HMS-sjef
Aleksander Askeland	Direktør produkt og performance

## Styret



**Annette Malm Justad**  
*Styreleder*

Sivilingeniør fra NTNU  
Master i Teknologiledelse NTNU/MIT  
Styreleder American Shipping Company ASA  
Styremedlem PGS ASA, Awilco LNG ASA og  
Small Turbine Partner AS  
Erfaring fra industri, shipping og supply chain  
Fire år som direktør for innkjøp i Yara  
Fem år som konsernsjef i Eitzen Maritime  
Services ASA  
Styremedlem og styreleder i SNSK siden 2012



**Egil Ullebø**  
*Nestleder*

Sivilingeniør fra NTH  
Foretaksøkonom  
Erfaring fra prosessindustri, skogvirksomhet,  
energi og gruvevirksomhet  
Styreleder Borg Havn IKS  
Styremedlem i SNSK siden 2009  
Nestleder siden 2012



**Per Ole Morken**  
*Styremedlem*

Bergingeniør fra NTH  
Ansatt i Store Norske fra 1982 til 2003  
som gruvearbeider, stiger, gruveingeniør,  
gruvesjef, prosjektsjef og direktør for  
produksjon og utvikling  
Gruvesjef og fabrikkssjef Norcem AS  
(Heidelbergkonsernet) Kjøpsvik 2003 –2007  
Fabrikkssjef Cementa AB (Heidelbergkonsernet)  
Slite, Gotland fra 2007 til dd.  
Styremedlem i SNSK siden 2012



**Grethe Fossli**  
*Styremedlem*

Leder for næringspolitisk avdeling i LO  
Storingsrepresentant for Arbeiderpartiet  
i tre perioder fra 1993 – 2005  
En rekke offentlige verv og tillitsverv i politiske  
og frivillige organisasjoner  
Styremedlem i SNSK siden 2008



**Anne Cathrine Haadem**  
*Styremedlem*

Siviløkonom fra Universitet i Lund  
Direktør økonomi og finans Flytoget AS  
siden 1998  
Har tidligere vært økonomidirektør  
i ABB Financial Services, økonomi- og finanssjef i  
EB Telecom, controller i EB AS og selvstendig  
næringsdrivende  
Styremedlem i SNSK siden 2008



**Alf Brun**  
*Valgt av ansatte*

Prosjektingeniør i Store Norske  
Ansatt i selskapet siden juni 1983  
Fagbrev i bergverksfaget  
Har arbeidet som gruvearbeider,  
stiger og driftsingeniør i Svea Nord  
Etterutdanning ved NTNU  
Styremedlem i SNSK siden 2012



**Monica Bolli**  
*Valgt av ansatte*

Gruvearbeider i Store Norske fra 2006  
Fagbrev i bergverksfaget og tunellarbeiderfaget  
Erfaring fra anleggsvirksomhet  
Styremedlem i Gruveklubben siden 2012  
Styremedlem i SNSK siden 2012



**Arild Olsen**  
*Valgt av ansatte*

Gruvearbeider i Store Norske fra 2001  
Fagbrev i bergverksfaget  
Hovedtillitsvalgt for Gruveklubben  
og leder av Longyearbyen Arbeiderforening  
siden mars 2011  
Innehar ulike styreverv i Norsk Arbeids-  
mandsforbund og politiske verv i Longyearbyen  
lokalstyre  
Styremedlem i SNSK siden 2012



**Per Andersson**  
*Administrerende direktør*

Adm. dir. i Store Norske fra 2012  
Elektronikkingeniør Høgskolen i Narvik 1978  
Befallsskole Luftforsvarets Tekniske Skolesenter  
Avdelingsleder Norsk Forsvarsteknologi AS og  
Kongsberg Våpenfabrikk AS  
Leder Elektronikk Produksjon, Natech AS  
Fabrikkssjef for REC ScanCell AS 2002-2008  
Prosjektleder, REC, ny solcellefabrikk Narvik  
2007-2008  
Prosjektleder, REC, ny solcellefabrikk Singapore  
2008-2010

# En historisk begivenhet

Bildet på forsiden av denne årsberetningen er historisk. I begynnelsen av mai 2012 var det endelig gjennomslag fra gruva i Svea Nord til Marthabreen. Gruvebusen strømmet ut av åpningen i Skollfjellet og kunne se over breen til Lunckefjell, der Store Norskes ny gruve skal åpnes. Begivenheten ble feiret med fruktchampagne og hurrarop.

Nå er veien over Marthabreen allerede på plass. I september 2013 begynner maskinene å kutte seg innover i kullfløtsen Lunckefjell. Fortsatt gjenstår mye planlegging og mange forberedelser. Fortsatt er det mange detaljer som skal stemme før de første kullene kommer ut av Store Norskes nye gruve. Men vi er i rute.

Tidshorisonen på gruva i Lunckefjell er kort. I 2019 er produksjonen over. Da må vi for lengst ha planene og godkjenningene klare for utvinning av andre forekomster. Gjennomføringen av Lunckefjell-prosjektet gir oss mulighet til å videreutvikle våre ressurser og kompetanse på arktisk gruvevirksomhet i sårbare omgivelser med de aller strengeste miljøkrav.

Etter en lang prosess begynner oppredningsverket i Svea å fungere slik vi ønsker. I november 2012 passerte ORV én million tonn rensket kull – takket være utrettelig innsats fra ledelse og operatører, men også fordi det er mindre stein i kullet som kommer fra det nye panelet H3 i Svea Nord. Det er uansett et uangripelig faktum at uten oppredningsverket hadde Store Norske ikke hatt et produkt som markedet ville kjøpe.

Når det gjelder gruveproduksjonen, har 2012 vært et utfordrende år. Vi går mot slutten av Svea Nord kjerne og steinnholdet i kullet har vært høyt. Forholdene ble så utfordrende at vi i april valgte å avslutte produksjonen i det innerste panelet i Svea Nord, H8. Det var en kontroversiell, men helt nødvendig beslutning, selv om jeg forstår at gruvebusen misliker sterkt å sette igjen kull. Det vitner om stort engasjement for jobben og for Store Norske.

Kullprisen har gjennom året hatt en nedadgående trend, noe som utfordrer selskapets lønnsomhet. Det

er derfor viktig at vi gjennom forbedringer og endringsvilje klarer å gjennomføre kostnadstilpasninger som gir oss et mer robust økonomisk fundament.

I løpet av 2012 har vi arbeidet med å innføre «Store Norske Huset» som produksjonssystem. Da jeg begynte i Store Norske, var det et av mine absolutte mål å få fokus på hvordan vi jobber og etablere klare målsettinger og tydelige tiltak for hvordan vi skal nå målene. For at Store Norske skal kunne møte fremtiden er det helt nødvendig å involvere hele organisasjonen i å se potensiale og muligheter, og å utnytte dette på en systematisk måte.

«Store Norske Huset» er vår «verktøykasse» for å kunne jobbe med kontinuerlig forbedring på alle fronter og hver dag. Det må vi få til dersom vi skal lykkes med å levere det produktet som våre kunder vil ha – til en produksjonskostnad som gir bærekraftig lønnsomhet for selskapet. En viktig del av innholdet i «Store Norske Huset» retter seg mot de menneskelige ressursene, det vi si hvordan sørge for god organisering, riktig fagkompetanse og god ledelse. Derfor har vi blant annet satt i gang et omfattende lederutviklingsprogram for ledere på alle nivåer i Store Norske.

HMS har høyeste prioritet i Store Norske. I 2012 har skadeutviklingen vært bekymringsfull. Vi kan ikke akseptere en slik situasjon, og skal fokusere enda mer på å forebygge potensielle skadesituasjoner både ved å forbedre arbeidsplassen og ved å endre holdninger. En rekke tiltak er iverksatt for å snu den negative utviklingen, og det er et absolutt krav at alle ansatte tar ansvar for dette.

Et viktig formål med statens eierskap i Store Norske er å bidra til at samfunnet i Longyearbyen opprettholdes og videreutvikles på en måte som understøtter de overordnede målene i norsk svalbardpolitikk. Selskapet er bevisst sitt særlige samfunnsansvar, og vi arbeider kontinuerlig for å opprettholde og styrke vårt nærvær i Longyearbyen og på Svalbard. Gjennom å bygge flere familieboliger, samt å utvikle lokale arbeidsplasser og opprette utdanningstilbud, som for eksempel et forkurs i ingeniørfag, vil Store Norske legge til rette

for at våre ansatte velger å bosette seg i Longyearbyen med sin familie.

Om noen få år er Store Norske 100 år. Fra vårt utgangspunkt i dag har vi driftsplaner for snaut 20 år til. Men våre ambisjoner om tilstedeværelse på Svalbard strekker seg lenger enn varighetene på kullressursene. Det som nå skjer i nordområdene, med økt fokus på både olje, gass og mineralleting, åpner opp nye muligheter både for svalbardsamfunnet og for Store Norske med sin tilstedeværelse og brede kompetanse. Kjøpet av aksjemajoriteten i Pole Position Logistics AS er en del av denne strategien. Med base i Longyearbyen leverer selskapet komplette logistikkjenester med hovedfokus på cargo, shipping og feltlogistikk. Sammen med Pole Position ønsker Store Norske å utvikle logistikk-selskapet videre innen ny næringssetning i Arktis.

Det er et sterkt signal om at vi ønsker å være en betydelig aktør på Svalbard i mange år framover.



Per Andersson  
Administrerende direktør



Administrerende direktør Per Andersson. Foto: Terje Carlsen

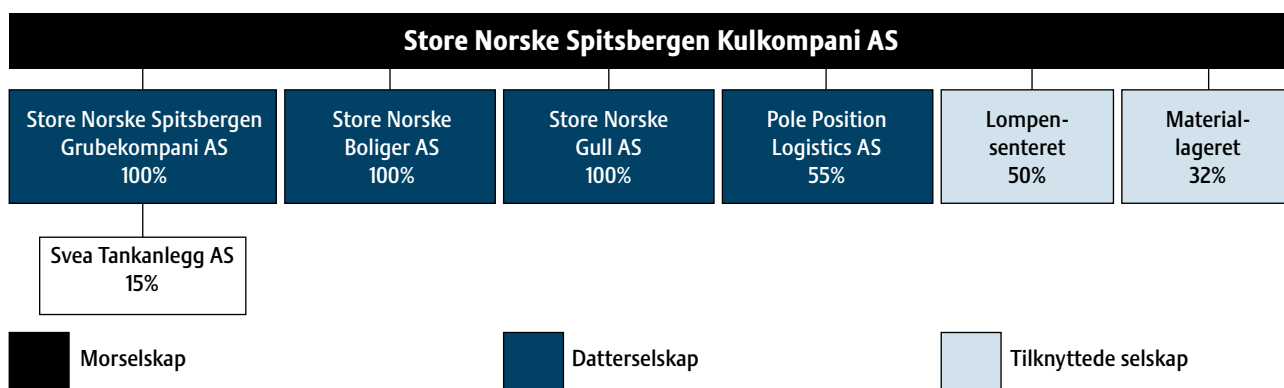
### Nøkkeltall i Store Norske

	2002	2003	2004	2005	2006	2007	2008	2009	2010	2011	2012
Produksjon salgstonn (1000 tonn)	2 132	2 944	2 904	1 471	2 395	4 073	3 430	2 641	1 935	1 386	1 229
Antall ansatte 31.12 – konsern	225	233	265	314	366	396	387	368	337	370	396
Sykefravær – konsern (prosent)	6,2	8,8	6,0	8,3	8,7	8,9	8,1	8,5	7,0	7,4	6,2
Skader med fravær	4	4	10	23	17	14	20	13	3	6	14
Omsetning (mill. NOK)	696	945	1 315	1 139	1 267	1 827	3 445	2 041	1 507	1 444	926
Tonn/ansatt	9 013	12 854	11 664	5 081	7 044	10 691	8 761	6 996	5 489	3 922	3 208
Resultat før skatt (mill. NOK)	68	74	227	53	-85	130	1 056	432	349	70	-276
Resultat etter skatt (mill. NOK)	64	65	219	46	-78	112	881	363	276	55	-275
Avskrivninger (mill. NOK)	32	64	85	66	101	154	152	225	157	119	145
Egenkapital %	29,0	32,2	35,4	35,9	26,9	26,1	42,6	62,0	66,0	65,0	68,5
Rentebærende gjeld (mill. NOK)	460	495	390	777	1 035	614	24	23	22	21	19
Kullpris (USD pr tonn)	36	39	64	67	72	83	175	128	131	129	107





Nord Navigator tas ut fra kai. Foto: Elisabeth Larsen



## Årsberetning Store Norske Spitsbergen Kulkompani AS

Staten ved Nærings- og handelsdepartementet eier 99,9 % av aksjene i SNSK. Resten av aksjene eies av private aksjonærer.

Store Norske Spitsbergen Kulkompani-konsernet hadde et krevende år i 2012. Redusert kullproduksjon og lave kullpriser ga et fall i omsetningen og et betydelig svakere resultat.

Etter mer enn ti års drift er selskapets hovedgruve Svea Nord i ferd med å tømmes for kullressurser. Mot slutten av gruvens levetid er det krevende å hente ut de samme produksjonsvolumene som tidligere, i tillegg til at dette er kostbart fordi restkullet inneholder større mengder stein. Store Norskes samlede kullproduksjon falt derfor til 1,2 millioner tonn i 2012, fra en årsproduksjon på nærmere 1,5 millioner tonn i 2011. Selskapet har tidligere holdt en høy utvinningstakt, de siste ti årene har den gjennomsnittlige årsproduksjonen av kull på Svalbard vært over 2,4 millioner tonn.

Den reduserte produksjonen i 2012 kom samtidig med lave kullpriser på verdensmarkedet. Kullprisene falt tidlig på året med over 15 prosent fra et allerede lavt nivå, og har siden ligget stabilt. Det meste av kullet fra Svalbard går til energiproduksjon i Europa. Store Norske er dermed vesentlig påvirket av situasjonen i europeisk økonomi.

Utviklingen av aktiviteter i nordområdene, som leting etter olje og gass, mindre is i polhavene og endring i globale logistikkmønstre, samt økt satsning på arktisk forskning representerer nye mulighetsområder for Svalbard. Våren 2012 kjøpte Store Norske 55 % av aksjene i logistikselskapet Pole Position Logistics AS. Med base i Longyearbyen leverer selskapet komplette logistikktenester med hovedfokus på cargo, shipping og feltlogistikk. Sammen med Pole Position ønsker Store Norske å utvikle logistikselskapet videre innen ny næringssetning i Arktis.

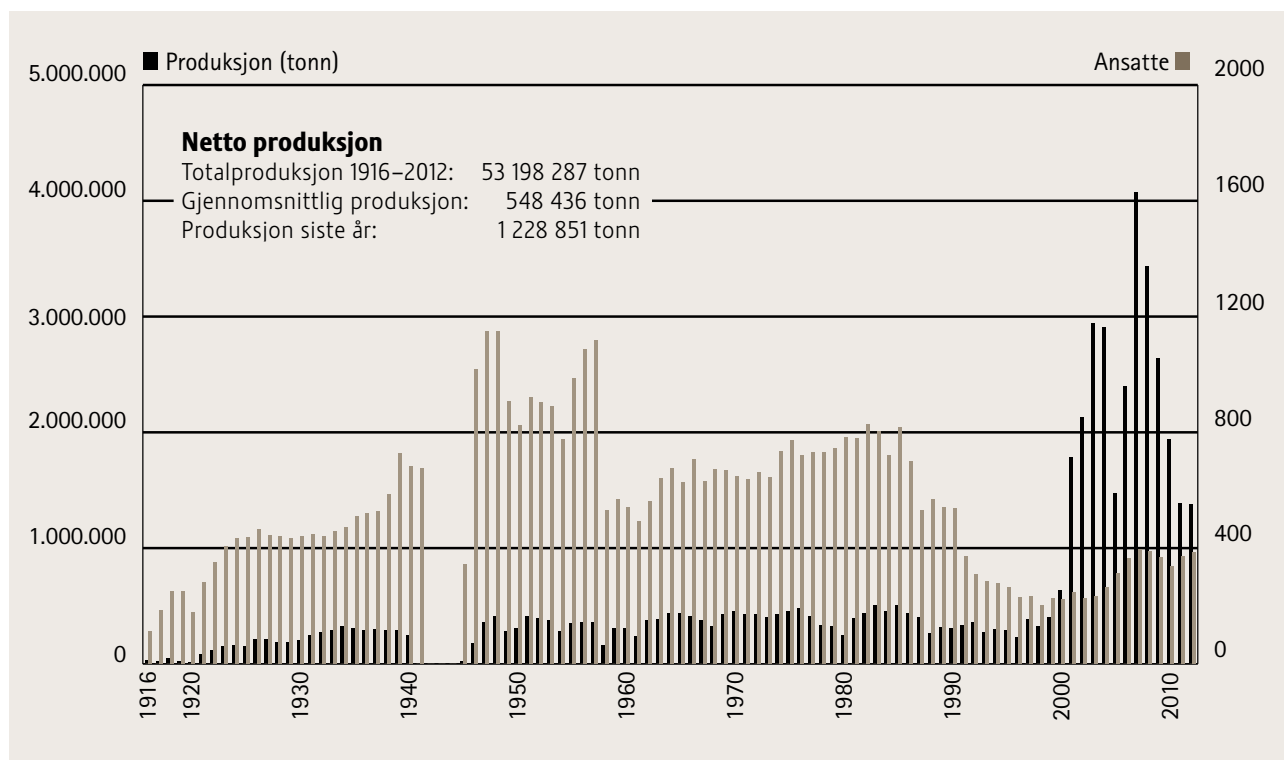
### Sentrale fakta om konsernet

Store Norske Spitsbergen Kulkompani AS (SNSK) ble stiftet i 1916, og er morselskap i konsernet.

Selskapets kjernevirksomhet er kullproduksjon på Svalbard gjennom det heleide datterselskapet Store Norske Spitsbergen Grubekompani AS (SNSG).

I tillegg har selskapet datterselskapene Store Norske Boliger (SNB), som eier og leier ut konsernets boliger, og Store Norske Gull AS (SNG), som driver letevirksomhet etter mineraler. I konsernet inngår også fra 2012 Pole Position Logistics AS (PPL), som driver arktisk logistikk, der Store Norske har en eierandel på 55 %.





SNSK eier flere grunneiendommer på Svalbard, herunder de to sentrale eiendommene Longyeardalen og Adventdalen, som dekker største del av Longyearbyen planområde. Selskapet fester bort grunn til de aktørene som etablerer seg i Longyearbyen.

SNSK og datterselskap har utmålsrettigheter og funnpunkt over store deler av Svalbard.

### Driftsinntekter og resultat

Konsernet hadde en omsetning på NOK 926,1 mill. mot NOK 1 444,0 mill. i 2011. Av dette utgjorde kullsalg CIF NOK 877,2 mill. mot NOK 1 415,7 mill. året før.

Driftsresultatet ble på NOK -386,2 mill. mot NOK 53,2 mill. året før. Resultat etter skatter ble på NOK -233,6 mill. mot NOK 55,4 mill. året før. Den betydelige svekkelsen av resultat for 2012 i forhold til 2011 skyldes redusert kullproduksjon og lavere kullpriser.

MNOK	Konsern		SNSK		SNSG		SNB		SNG		PPL
	2012	2011	2012	2011	2012	2011	2012	2011	2012	2011	
Driftsinntekter	926,1	1 444,0	8,1	9,3	895,2	1 432,9	30,0	26,3	0,0	0,0	30,0
Driftsresultat	-386,2	53,2	-22,3	-6,0	-358,1	69,0	8,8	3,4	-12,8	-13,2	0,1
Resultat før skatter	-276,2	69,7	-0,1	22,5	-248,2	84,5	8,2	3,3	-13,0	-13,5	0,1
Årets resultat	-233,6	55,4	3,5	21,5	-207,9	69,0	6,9	2,8	-13,0	-12,8	0,1
Fri egenkapital	1 200,4	1 352,6	2,0	0,9	1 019,3	1 172,1	227,4	219,3	0,2	0,2	2,5
Investeringer	325,3	152,5			294,8	132,0	29,1	20,5			1,3



Strossa i Svea Nord. Foto: Ole Magnus Rapp

### Investeringer og kontantstrømoppstilling

Konsernet har i 2012 investert NOK 325,3 mill., mot NOK 152,5 mill. i 2011. Av investeringene er NOK 171,8 mill. knyttet til utbyggingen av infrastrukturen til Lunckefjell mot NOK 39,1 mill. i 2011. Investeringene er fullt ut finansiert av egne midler.

Netto kontantstrøm fra driften viser NOK – 163,5 mill. mot NOK 213,7 mill. i 2011. Endringene skyldes i all hovedsak lavere driftsinntekter enn for 2011, samt poster som påvirker selskapets arbeidskapital.

### Finansielle forhold

Konsernet hadde ved utgangen av 2012 totale eien- deler på NOK 2 274,5 mill. Av dette utgjorde varige driftsmidler NOK 1 008,1 mill., mot henholdsvis NOK 2 574,1 mill. og NOK 801,9 mill. i 2011.

Som følge av at Van Mijenfjorden er islagt deler av året, foregår kullskipningen i perioden fra juli til november. Dette medfører at selskapet produserer for lager i store deler av året og at driften i denne perioden ikke tilføres likvider. Selskapet har i 2012 hatt likviditet til å finansiere driften i denne perioden uten lånefinansiering. Som følge av negativt drifts- resultat og selskapets investeringer har likviditetsbe-

holdningen gjennom 2012 blitt redusert fra NOK 1 183,4 mill. til NOK 674,0 mill.

Det er ved utgangen av året plassert NOK 122,6 mill. i aksje- og obligasjonsmarkedet, mot NOK 101,3 mill. i 2011.

Ved utgangen av året hadde SNSK konsern langsiktig gjeld på NOK 19,5 mill. og en kortsiktig gjeld på NOK 173,1 mill.

Ved utgangen av året var egenkapitalen i konsernet på NOK 1 557,5 mill. mot NOK 1 680,8 mill. i 2011. I morselskapet var fri egenkapital ved utgangen av året NOK 2,0 mill. mot NOK 0,9 mill. i 2011.

### Finansiell risiko

Selskapet selger kull i et marked hvor prisene svinger, og hvor salget hovedsakelig sluttet i US dollar. Dette medfører at selskapet har sine inntekter i dollar, mens hoveddelen av kostnadene er i norske kroner. For å oppnå mest mulig forutsigbarhet i forhold til svingninger, har konsernet en sikringsstrategi for å begrense de økonomiske effektene av uventede svingninger i valuta-, kull- og fraktmarkedet.

Kullprisen sikres gjennom hedgingmarkedet. Netto gevinst av kullhedging var i 2012 på NOK 56,7 mill. mot NOK 144,6 mill. i 2011.

For 2012 hadde selskapet sikret netto dollarinngang. Gjennomsnittlig kurs som ble oppnådd for året ble NOK 6,21/USD. Gjennomsnittlig kurs i Norges Bank for året var NOK 5,82. Ved inngangen av 2012 var dollar-kursen NOK 5,99 og ved utgangen av året var kursen NOK 5,57.

Konsernet har kredittforsikring for å redusere risiko på fordringer

### Disponering av resultat

Styret foreslår at årets overskudd etter skatter på NOK 3,5 mill. overføres til annen egenkapital.

### Redegjørelse for årsregnskapet og forutsetning om fortsatt drift

Styret vurderer at årsregnskapet gir en rettvise beskrivelse av selskapets resultat gjennom 2012 og finansielle stilling ved årsskiftet. Regnskapet er avlagt under forutsetning om fortsatt drift, og styret bekrefter at denne forutsetningen er tilstede.

### Avtalerevisjon

Salgselskapet Oxbow gikk til søksmål mot Store Norske med krav om erstatning for manglende inntekter. Saken ble behandlet i Oslo tingrett høsten 2011. I dom i saken ble Store Norske frikjent, og tilkjent saksomkostninger. Oxbow har anket saken som kommer til behandling i Borgarting lagmannsrett høsten 2013.

### Helse, miljø og sikkerhet

HMS har høyeste prioritet i Store Norske. Selskapets overordnede HMS-mål er at virksomheten skal drives uten at noen skades eller blir syke. Denne erkjennelsen er styrende for selskapets arbeid.

I 2012 hadde skadesituasjonen en negativ utvikling i forhold til de siste årene. I løpet av 2012 var det 14 personskader som førte til fravær, mot seks i 2011. Dette gir en H-verdi (antall skader pr. 1 million arbeidede timer) på 20,2 i 2012 mot 9,2 i 2011. Tilsvarende tall for bergindustrien var 8,8 % og for Norsk Industri samlet 3,7 %.

Av de 14 skadene var det en alvorlig skade ved oppredningsverket i Svea i desember 2012, da en operatør skadet en arm slik at den måtte amputeres.

Styret er bekymret for skadesituasjonen og har sterkt fokus på å få snudd den negative trenden.

Det er satt i verk tiltak og etablert økt fokus i hele organisasjonen for å redusere omfang av personskader og farlige forhold. Det arbeides kontinuerlig med å forbedre det fysiske og psykiske arbeidsmiljøet, og det gjennomføres jevnlig arbeidsmiljøundersøkelser hvor også psykososiale forhold inngår.

Det samlede sykefraværet i 2012 ble på 6,2 % mot 7,4 % i 2011. Det arbeides kontinuerlig med sykefraværsreducerende tiltak.

### Ytre miljø

Selskapet er bevisst den miljøpåvirkning selskapets virksomhet medfører og arbeider aktivt for at naturinngrep og utslipp skal være minst mulig.

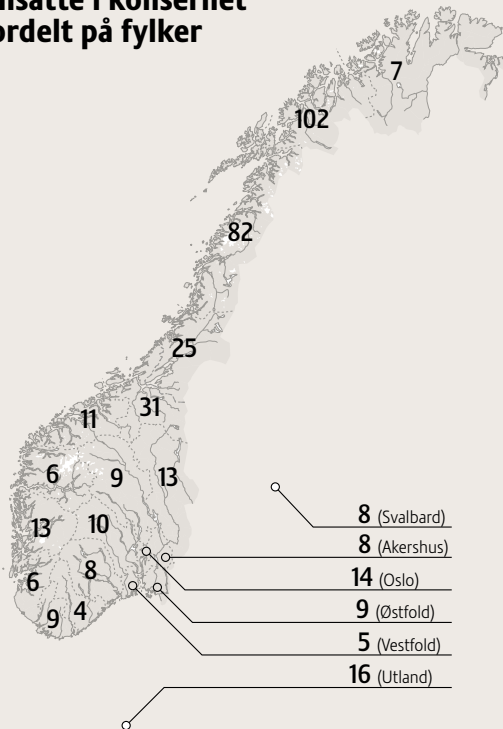
Konsernet har drevet gruvedrift i området rundt Longyearbyen over mange år, og det har i løpet av denne tiden oppstått lokalt begrenset forurensing som sur avrenning og rester etter gruvedrift. Konsekvenser av dagens virksomhet håndteres fortløpende, og i samråd med lokale og sentrale miljømyndigheter. Opprydding og vedlikehold på og rundt konsernets igangværende og nedlagte anlegg i området Longyearbyen har fortsatt i 2012.

Store Norske har tillatelse til forurensende virksomhet fra Klima- og forurensningsdirektoratet (Klif). Tillatelsen omfatter gruvedriften i Svea og deponi for skeidestein fra oppredningsverket i Svea.

Kullprospektering skjer etter årlig tillatelse fra Sysselmannens miljøvern avdeling og følger kravene som er satt i svalbardmiljøvernloven.

I forbindelse med Lunckefjell-prosjektet ble det i 2012 etablert et omfattende miljøovervåkningsprogram. Programmet er viktig for prosjektets miljøstyring og tilbakeføringen av området til villmarkstilstand etter gruveprosjektets avslutning, slik tillatelsen fra myndighetene krever.

## Ansatte i konsernet fordelt på fylker



I begynnelsen av januar 2012 ble det avdekket en diesellekkasje ved tankanlegget til Isfjord Radio. Konsernet ble ilagt straff for hendelsen i form av bøter på til sammen fire millioner kroner. Selskapet har gjennomgått sine rutiner for å hindre tilsvarende hendelser i fremtiden.

Det er avholdt flere oljevernøvelser i egenregi, og Store Norske var deltaker i en større beredskapsøvelse i regi av Kystverket og Sysselmannen på Svalbard

### Personal

Pr. 31.12.2012 var det 396 ansatte i konsernet, mot 370 i 2011. Turnover var på 8,5 % i 2012 mot 8,3 % i 2011. Gjennomsnittlig ansettelsestid er 7,8 år. Gjennomsnittsalderen var 40,5 år i 2012, mot 40,3 år i 2011.

Om lag 230 av selskapets ansatte i Svea arbeider turnus etter en 14/14-rotasjon enten på dagskift eller helkontinuerlig skift, mens 56 ansatte arbeider 7/7-rotasjon enten på dagskift eller helkontinuerlig skift. Om lag 30 ansatte i administrasjon og ledelse

arbeider 5/2 og pendler ukentlig mellom Svea og Longyearbyen.

I Gruve 7 arbeides det 5/2-rotasjon dagskift.

Selskapet har hatt tolv lærlinger i 2012. Det ble avlagt sju fagprøver i løpet av året. Store Norske har i 2012 bidratt til at Longyearbyen skole har yrkesfaglig utdanning for byens ungdommer.

### Likestilling

Tradisjonelt er bergverksdrift en mannsdominert bransje. For Store Norske er det et mål å rekruttere flere kvinner til selskapet. I ledergruppen var det i 2012 to kvinner og ni menn. I selskapets styre er det fire kvinner og fire menn.

### Diskriminering

I konsernets etiske retningslinjer er det nedfelt at ingen skal diskriminere andre medarbeidere, samarbeidspartnere, kunder eller andre interessenter på grunnlag av religion, kjønn, seksuell legning, alder, nasjonalitet, befolkningsgruppe, sivilstand, funksjonshemming eller andre forhold.

### Samfunnsansvar

I St. meld. nr. 13 (2010–2011) Aktivt eierskap er det uttrykt at et formål med statens eierskap i SNSK er å bidra til at samfunnet i Longyearbyen opprettholdes og videreutvikles på en måte som understøtter de overordnede målene i norsk svalbardpolitikk. Dette er også nedfelt i St. meld. nr. 22 (2008–2009) Svalbard.

SNSK er, etter Staten, den største grunneieren på Svalbard. For å lette omstillingen ved innføring av lokaldemokrati i Longyearbyen planområde, har selskapet inngått avtaler med Longyearbyen lokalstyre som gir et sikkerhetsnett ved plan- og byggesaksbehandling, samt reduserte festeavgifter ved samfunnsnyttig bruk av grunnen.

Store Norske leverer kull til Longyearbyen energiverk fra Gruve 7. I 2012 inngikk konsernet en ny leverings- og prisavtale med Longyearbyen lokalstyre, gjeldende fra 2013 til 2018.



Fra Gruve 7. Foto: Store Norske

Store Norske er fortsatt en bærebjelke i svalbard-samfunnet og bidrar til å befeste et robust familiesamfunn, til tross for at mange ansatte velger å tilbringe sin fritid på fastlandet. For å legge til rette for at selskapets ansatte og deres familier vil bo i Longyearbyen, har selskapet i 2012 bygget flere større familieleiligheter. For selskapet, som for de øvrige virksomhetene i Longyearbyen, er arbeidsplasser og utdanningstilbud for ektefeller/partnere en stor utfordring og en viktig faktor for opprettholdelsen av et stabilt familiesamfunn. I 2012 tok Store Norske, i samarbeid med Longyearbyen lokalstyre, NITO, Høgskolen i Narvik og andre lokale bedrifter, initiativ til å etablere et forkurs i ingeniørfag i Longyearbyen. Etter planen skal studietilbudet settes i gang høsten 2013. Konsernet vil intensivere innsatsen på dette området fremover.

Til enhver tid har selskapet 10 lærlinger i fjell- og bergverksfaget, samt at selskapet samarbeider med Longyearbyen skole om videregående opplæring innen fagområder hvor Store Norske har ressurser, materiell og kompetanse.

Selskapet er en stor bidragsyter til kultur- og idrettsliv i Longyearbyen. Dette er viktig for å skape et attraktivt samfunn for selskapets ansatte og deres familier.

Med støtte fra Svalbards miljøvernfond har selskapet videreført en omfattende rehabilitering av de historiske anleggene Vinkelstasjonen i Endalen og Gruve 2B i Longyeardalen. Disse anleggene er fredet som kulturminner.

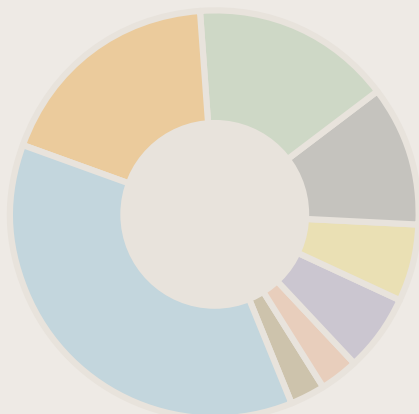
Se styrets erklæring om samfunnsansvar i sin helhet på side 44.

### FoU

Selskapet samarbeider med en rekke etablerte forskningsinstitusjoner, er partner i Longyearbyen CO2-lab og deltok i 2012 som industripartner i senter for CO2 fangst og lagring, SUCCESS, ved nasjonalt forskningscenter for miljøvennlig energi ved Christian Michelsen Research i Bergen.

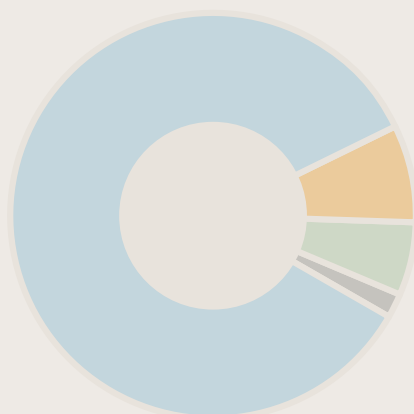
Store Norske stiller eiendom og infrastruktur til disposisjon for mange aktører innen forskning og stimulerer på denne måten forskningsaktiviteten på Svalbard.

Store Norskes kullsalg i tonn fordelt på land 2012



Tyskland	37 %
Spania	18 %
Danmark	16 %
Storbritannia	11 %
Frankrike	6 %
Belgia	6 %
Norge og Svalbard	3 %
Nederland	3 %

Store Norskes kullsalg i tonn fordelt på marked 2012



Energi	85 %
Sementindustri	7 %
Metallurgisk industri	6 %
Annen industri	2 %

## Risikostyring og internkontroll

Store Norske er eksponert for risiko innenfor en rekke områder og gjennom hele verdikjeden. De viktigste risikoene er knyttet til markedsoperasjon, driftsaktiviteter, prosjektgjennomføring og rammebetingelser. Håndtering av risiko er viktig for verdiskapning og er en integrert del av alle forretningsaktiviteter. Selskapet har risikostyringssystemer for blant annet oljevern, kvalitetskontroll, gruveredning, brann- og akuttberedskap.

Selskapet har etablert intern revisjon-funksjon. Formålet er å bistå styret og ledelsen i å utøve uavhengig og nøytral vurdering av om konsernets vesentligste risiko er tilstrekkelig analysert og vurdert. Det utarbeides årlig planer for denne funksjonen som godkjennes av styret. Internkontrollfunksjonen utføres av en ekstern aktør.

I 2012 har styret revidert selskapets etiske retningslinjer og utarbeidet prinsipper for eierstyring og selskapsledelse. Ny finansstrategi er utarbeidet for behandling i styrets revisjonskomite og styret i april 2013.

Selskapet arbeider kontinuerlig med kvalitetssikring og forholdet til miljø.

## Eierstyring og selskapsledelse

Grunnlaget for god eierstyring er et klart forhold mellom eierne, styret og ledelsen. God eierstyring vil bidra til troverdighet og tillit til selskapet og bidra med størst mulig verdiskapning over tid, til beste for selskapets aksjonærer, ansatte og andre interessenter.

Prinsippene for eierstyring i Store Norske skal være i samsvar med den norske anbefalingen om eierstyring og selskapsledelse (NUES) og statens prinsipper for godt eierskap (St. meld. nr. 13 (2010-2011) Aktivt eierskap).

Styret oppnevnte i 2012 et revisjons- og kompensasjonsutvalg på tre medlemmer. I 2012 oppnevnte styret også et utvalg for samfunnsansvar med fire medlemmer.

Åpen og tilgjengelig kommunikasjon skal sikre at selskapet har gode relasjoner til samfunnet i sin

alminnelighet og spesielt til de interessenter som berøres av virksomheten.

Se styrets erklæring om eierstyring og selskapsledelse i sin helhet på side 40.

## KONSERNSELSKAPER

### Store Norske Spitsbergen Grubekompani AS

Hoveddelen av virksomheten til SNSK er i Store Norske Spitsbergen Grubekompani AS.

Kjernevirksomheten er kullgruvedrift. Det produseres kull i to gruver. Hovedproduksjonen foregår i Svea Nord som ligger ved Svea, 60 km sør for Longyearbyen. I Longyearbyen drives produksjonen i Gruve 7.

Det var 385 ansatte i selskapet pr. 31.12.2012. Selskapet selger administrative tjenester til andre selskap i konsernet.

### Marked

I 2012 ble det solgt 1 258 361 tonn kull fra Svea mot 1 595 562 tonn i 2011. Tilsvarende tall for Gruve 7 var 67 294 tonn mot 69 213 tonn i 2011. Av salget gikk

85 % til energiproduksjon. 9 % gikk til annen industriproduksjon (sement, papir, eller andre mindre bruksområder). De siste 6 % gikk til stålverk. Cirka 850 000 tonn av skipet tonnasje var vasket kull.

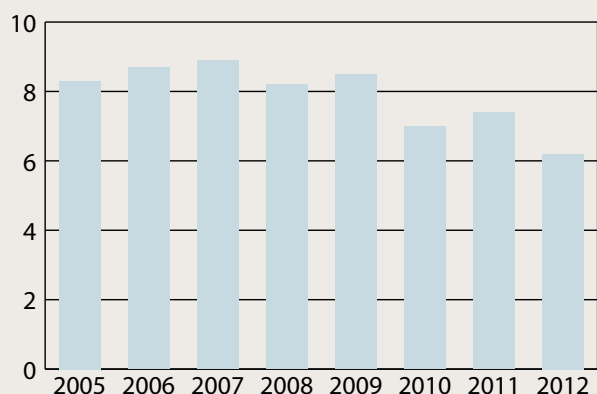
I 2012 har kullmarkedet i Europa vært preget av stort eksportvolum fra USA og økning i eksporten fra Colombia. I tillegg har etterspørselen blitt begrenset som følge av den vedvarende økonomiske krisen i Europa. Dette har påvirket både kraftprodusenter og stålverk.

I gjennomsnitt ble kullet solgt for USD 100 per tonn. Ca. 30 % ble solgt til priser fastsatt på avtale-tidspunktet og de resterende 70 % ble solgt til indeksregulerte priser. Inkludert sikring av kullpris i papirmarkedet ble det oppnådd en pris på USD 116 per tonn. Den internasjonale kullprisindeksen API#2 varierte i 2012 mellom USD 110,18 (5. januar) og USD 83,57 (23. mai), med et gjennomsnitt for året på USD 92,48. Det var en nedadgående pristrend fra årsskiftet til mai 2012. Etter mai lå prisene i det alt vesentlige mellom USD 85 og USD 95. Dette prisbildet har vedvart inn i 2013.

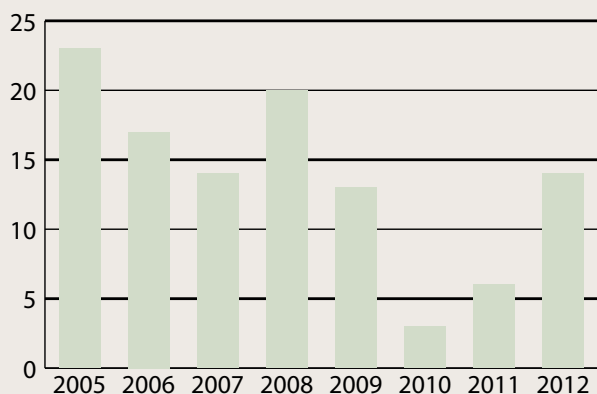
Kullprisindeks API2 (\$USD / t)



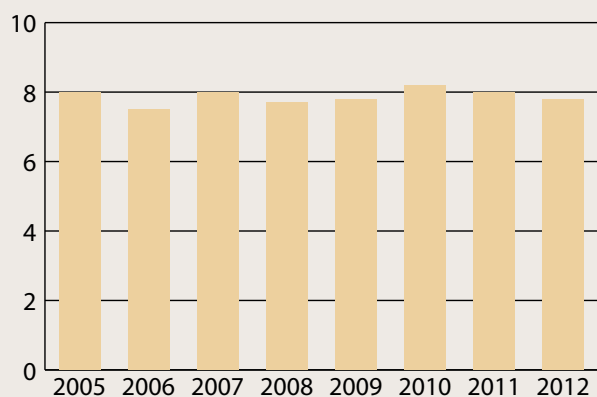
Sykefravær



Skadehyppighet - H-verdi



Gjennomsnittlig ansettelsestid



## Ressursgrunnlag

SNSG følger internasjonale standarder i sin rapportering av ressurser og reserver.

	Ressurser			Reserver	
	Antatt	Indikert	Målt	Sannsynlig	Sikker
Svea Nord kjerne				2,9	2,6
Svea Nord rand		2,0	6,6		
Svea Øst		3,8			
Lunckefjell	2,1			8,4	
Ispallen		14,3			
Gruve 7 området		2,0			1,8
Bassen	12,0				
Gruve 3 området		5,0			

Forekomsten i Lunckefjell, som ligger nordøst for Svea Nord, er nå godt kartlagt etter at boreprogrammet ble fullført i 2012, med en sannsynlig reserve på 8,4 millioner tonn kull. I det nordvestlige hjørnet av Lunckefjell opptrer også Sveafløtsen under Longyearfløtsen som er hovednivået. Her er det påvist 2,1 millioner tonn kull som antatte ressurser. Dette utredes nå videre for mulig produksjon.

Detaljert kartlegging av Svea Nord randsone fortsetter og boringene i 2012 utvidet de geologiske målte ressursene med 0,6 millioner tonn. Svea Øst må kartlegges bedre med mer kjerneboring eller prøvestoll. Ispallen, sør for Svea, er med spredt boring kartlagt med en geologisk indikert ressurs på 14,3 millioner tonn. Et omfattende boreprogram er i gang for å komplettere grunnlaget for myndighetsprosess og driftsplanlegging. Bassen-området ved Adventdalen skal undersøkes videre. Disse undersøkelsene er en del av boreprogrammet for 2013 – 2015.

Etter selskapets vurdering har Gruve 7 en sikker kullreserve på 1,8 millioner tonn kull. I tillegg er det en indikert ressurs på 2 millioner tonn kull med høyere svovelinnhold enn de kjente ressursene.

## Kullproduksjon Svea Nord

På grunn av vanskelige produksjonsforhold, høyt steininnhold, stor slitasje på produksjonsutstyret og lavere kullpriser ble produksjonsutstyret flyttet i løpet av sommeren 2012. Som følge av strosseflytt og vanskelige produksjonsforhold ble produsert volum betydelig lavere enn i 2011.





Vinkelstasjonen i Endalen ble lyssatt i januar 2012. Foto: Anders Fjellestad

I 2012 ble det totalt produsert 1 164 338 tonn salgskull, mot 1 317 313 tonn i 2011.

#### **Kullproduksjon Gruve 7**

I 2012 ble det produsert 64 513 tonn salgskull i Gruve 7 mot 69 007 tonn i 2011. Produksjonsmåten er rom- og pilardrift.

#### **Lunckefjell-prosjektet**

SNSG fikk i desember 2011 Miljøverndepartementets tillatelse i henhold til svalbardmiljøloven til å åpne ny gruve i Lunckefjell.

I begynnelsen av mai 2012 var det gjennomslag fra gruve Svea Nord og ut på Marthabreen, som en del av infrastrukturprosjektet for Lunckefjell. Det ble i løpet av året etablert veiforbindelse mellom Svea Nord og Lunckefjell, der driftsforberedelsene er i gang.

Arbeidet med grunnleggende infrastruktur frem til Lunckefjell startet i mars 2012. I september 2013 er det planlagt oppstart av oppfaring i Lunckefjell-gruva. Første strossepanel vil være klart til drift i andre halvdel av 2015 og vil ta over hovedproduksjonen i Svea for Svea Nord, som da vil være utdrevet.

Lunckefjell-forekomsten anslås å bestå av ca. 60 % kull av PCI-kvalitet.

#### **Svea samfunn**

Det er ingen veiforbindelse mellom Longyearbyen og Svea. All transport av personell skjer med fly.

Det ble i 2012 befordret i alt 18 688 passasjerer til og fra Svea, mot 17 214 passasjerer i 2011. På strekningen er det fraktet totalt 369 tonn gods i 2012.

Kraftstasjonen i Svea satte i drift et varmegjenvinningsanlegg høsten 2012. Dette skal gi en direkte reduksjon i dieselforbruket på inntil 800 000 liter i året.

#### **Skipning**

Totalt var det 23 skipninger i 2012, inkludert tre skipninger av Gruve 7-kull fra Longyearbyen. Første kullbåt ankom Svea 12. august, og sesongen ble avsluttet med siste kullbåt 20. november. 2012 var første sesong med losplikt i Van Mijenfjorden, og gjennomføringen av dette gikk som planlagt.

## Store Norske Boliger AS

Selskapets formål er å eie og drive utleie av fast eiendom. Selskapet eier totalt 380 boenheter i Longyearbyen, fordelt på 215 familieleiligheter og 165 hybel-leiligheter. Store Norske Boliger AS leier i hovedsakelig ut boliger til konsernselskap og samarbeidspartnere. Den største leietakeren er Store Norske Spitsbergen Grubekompani AS.

I løpet av året har Store Norske Boliger AS anskaffet 10 nye familieboliger i Longyearbyen. I tillegg er det gjort avtale om kjøp av seks familieboliger som vil bli ferdigstilt i løpet av våren 2013.

## Store Norske Gull AS

Store Norske Gull AS er et heleid datterselskap av Store Norske Spitsbergen Kulkompani AS. Selskapet ble etablert i 2003 og har som formål å kartlegge, undersøke og drive gull- og andre mineralforekomster.

Selskapet har ved utgangen av året 25 undersøkelsesretter i Finnmark, 47 undersøkelsesretter i Troms og 12 begjærte utmål, samt 15 funnpunkt ved St. Jonsfjorden på Svalbard.

I Finnmark har arbeidene foregått i Karasjok grønnsteinsbelte. Selskapets mest omfattende aktivitet har vært på Vannøya og på Ringvassøy i Troms. Ved St. Jonsfjorden på Svalbard er det ikke gjennomført undersøkelser i 2012.

Selskapets letevirksomhet har ikke medført inngrep i naturen utover prøvetaking.

## Pole Position Logistics AS

Selskapet eies av Store Norske Spitsbergen Kulkompani AS med en andel på 55 %. Selskapet har hovedkontor i Longyearbyen og leverer logistiktjenester med hovedfokus på cargo, shipping og feltlogistikk i Arktis.

Pole Position Logistics AS samarbeider nært med Store Norskes innkjøpsavdeling for å effektivisere selskapets logistikk. Pole Position har også fokus på å utvikle og styrke selskapets posisjon som det ledende logistikk-selskapet i Arktis.

## Fremtidsutsikter

Konsernets kjernevirksomhet er kulldrift, som i 2012 har foregått i Svea Nord kjerne og i Gruve 7.

Ved utgangen av 2011 fikk SNSG nødvendige tillatelser til å starte forberedelsene for åpning av gruvevirksomhet i Lunckefjell med planlagt hovedproduksjon fra 2015. Bygging av infrastruktur på Marthabreen startet i mars 2012, og i begynnelsen av mai var det åpning mellom gruva i Svea Nord og Marthabreen. Produksjonen i Lunckefjell vil basere seg på en naturlig utnyttelse av allerede etablert infrastruktur i Svea, og vil sørge for kontinuitet i selskapets langsiktige planer for leveranser av mellom 1,5 og 2 millioner tonn kull pr. år.

Utviklingen av kullmarkedet og prisene fremover vil være avhengig av flere faktorer. De viktigste langsiktige faktorene er prisen på alternativ energi, først og fremst gass, CO<sub>2</sub> (utslippskvoter), renseteknologi og innfasing av fornybar energi. Vedvarende høyt eksportvolum til Europa og lave fraktrater vil legge demper på kullprisene på kortere sikt.

Lønnsom og langsiktig forvaltning av kullressursene er selskapets hovedformål. Store Norske vil derfor legge vekt på ytterligere å utnytte potensialet i effektivisering av driftsform og ressursbruk innenfor de rammene som er gitt av svalbardmiljøloven. Dette vil posisjonere selskapet bedre i forhold til å håndtere varierende driftsforhold i fjellet, samt gjøre selskapet mer robust for endringer i markedsprisen på kull.

Med utgangspunkt i langtidsplanen har selskapet kullressurser i Svea-området fram til år 2028, basert på de årlige produksjonsvolumene stipulert ovenfor. Ved Longyearbyen er det foruten ressursene i Gruve 7-området også påvist kullforekomster på Bassen i Operafjellet ved Adventdalen. Utvinning av disse forekomstene vil kunne følge i forlengelsen når Svea-forekomstene er utdrevet.

Gjennomføringen av Lunckefjell-prosjektet gir selskapet mulighet til å videreutvikle egne ressurser og kompetanse på arktisk gruvevirksomhet i sårbare omgivelser med de aller strengeste miljøkrav. Dette skal selskapet utnytte på en god måte gjennom

undersøkelser av kullreserver som naturlig utgjør et potensiale for stabil, sikker og lønnsom drift etter Lunckefjell-perioden (2019).

SNSKs grunneiendommer i Longyearbyen representerer store verdier for fremtiden, og en aktiv forvaltning av disse er viktig for å utnytte de mulighetene dette gir.

Utviklingen av aktiviteter i nordområdene, som leting etter olje og gass, mindre is i polhavene og endring i globale logistikkmønstre, samt økt satsning på arktisk forskning representerer nye mulighetsområder for Svalbard. Sammen med datterselskapet Pole Position

Logistics AS ønsker Store Norske å utvikle logistikk-selskapet videre innen ny næringsssatsing i Arktis.

### Styret

Styret i SNSK avholdt 10 styremøter i 2012, hvorav to på Svalbard.

### Takk til konsernets ansatte

Styret vil takke alle ansatte og tillitsvalgte i konsernet for den innsatsvilje og lojalitet de har utvist i 2012.

Longyearbyen, 31. desember 2012  
25. april 2013

Styret for Store Norske Spitsbergen Kulkompani AS

  
Annette Malm Justad  
Styreleder

  
Egil Ullebø  
Nesteder

  
Anne Cathrine Haadem

  
Grethe Fossli

  
Per Ole Morken

  
Arild Olsen

  
Monica Bolli

  
Alf Brun

  
Per Andersson  
Adm. direktør





Oppredningsverket i Svea. Foto: Linda Bakken

# Resultatregnskap

## Store Norske Spitsbergen Kulkompani AS

					NOK 1000	
Konsern			Morselskap			
2012	2011	Note	2012	2011		
877 248	1 415 736	Kullsalg cif	0	0		
22 933	761	Andre salgsinntekter	0	-10		
25 219	24 049	Leieinntekter	7 688	7 618		
706	3 470	Andre driftsinntekter	437	1 663		
<b>926 107</b>	<b>1 444 016</b>	<b>SUM DRIFTSINTEKTER</b>	<b>8 126</b>	<b>9 270</b>		
-43 562	-125 306	Beholdningsendring kull	0	0		
-394 567	-337 874	Lønn, folketr.avg og pensj.kostnader	0	-167		
-115 241	-184 199	Frakter vedrørende kullsalg	0	0		
-613 699	-624 121	Andre produksjons- og driftskostnader	-30 252	-14 869		
-145 259	-119 304	Avskrivninger	-127	-202		
<b>-1 312 327</b>	<b>-1 390 803</b>	<b>SUM DRIFTSKOSTNADER</b>	<b>-30 379</b>	<b>-15 238</b>		
<b>-386 220</b>	<b>53 212</b>	<b>DRIFTSRESULTAT</b>	<b>-22 253</b>	<b>-5 967</b>		
123 120	33 461	Finansinntekter	22 976	28 945		
-13 109	-16 944	Finanskostnader	-858	-476		
<b>110 011</b>	<b>16 517</b>	<b>Netto finansposter</b>	<b>22 118</b>	<b>28 468</b>		
<b>-276 209</b>	<b>69 729</b>	<b>RESULTAT FØR SKATTER</b>	<b>-135</b>	<b>22 501</b>		
42 584	-14 362	Skatter	3 682	-1 040		
-233 675	55 367	Majoritetsandel resultat	3 547	21 461		
50	0	Minoritetsandel resultat	0	0		
<b>-233 625</b>	<b>55 367</b>	<b>ÅRETS RESULTAT</b>	<b>3 547</b>	<b>21 461</b>		
<b>Disponering av resultat:</b>						
		Utbytte	0	25 000		
		Annen egenkapital	3 547	- 3 539		

Longyearbyen, 31. desember 2012  
25. april 2013

Styret for Store Norske Spitsbergen Kulkompani AS

  
Annette Malm Justad  
Styreleder

  
Egil Ullebø  
Nesteder

  
Anne Cathrine Haadem

  
Grethe Fossli

  
Per Ole Morken

  
Arild Olsen

  
Monica Bolli

  
Alf Brun

  
Per Andersson  
Adm. direktør

# Balanse

## Store Norske Spitsbergen Kulkompani AS

					NOK 1000
Konsern				Morselskap	
2012	2011		Note	2012	2011
<b>ANLEGGSMIDLER</b>					
<b>Immaterielle eiendeler</b>					
184 889	163 774	Utsatt skattefordel	12)	9 412	7 034
7 670	0	Goodwill	9)	0	0
<b>Varige driftsmidler</b>					
340 414	308 316	Tomter, bygninger, annen fast eiendom	9)	504	1 304
455 762	309 307	Maskiner og anlegg	9)	194	320
8 568	10 347	Driftsløsøre, inventar, verktøy mv.	9)	0	0
<b>Finansielle anleggsmidler</b>					
0	0	Investeringer i datterselskap	13)	242 976	230 397
10 884	10 179	Investeringer i tilknyttet selskap	13)	6 923	6 923
<b>1 008 187</b>	<b>801 924</b>	<b>SUM ANLEGGSMIDLER</b>		<b>260 009</b>	<b>245 979</b>
<b>OMLØPSMIDLER</b>					
<b>Varer</b>					
123 830	149 829	Beholdning av driftsmateriell	3)	0	0
231 017	275 643	Kullbeholdning	3)	0	0
<b>Fordringer</b>					
103 400	50 498	Kundefordringer	15)	256	154
11 462	11 499	Andre kortsiktige fordringer	15)	0	0
<b>Markedsmessige investeringer</b>					
122 602	101 265	Markedsbaserte obligasjoner, aksjefond	16)	0	0
<b>Bankinnskudd, kontanter</b>					
673 975	1 183 440	Bankinnskudd, kontanter	17)	502	805
<b>1 266 287</b>	<b>1 772 175</b>	<b>SUM OMLØPSMIDLER</b>		<b>758</b>	<b>958</b>
<b>2 274 473</b>	<b>2 574 098</b>	<b>SUM EIENDELER</b>		<b>260 767</b>	<b>246 938</b>
<b>EGENKAPITAL OG GJELD</b>					
<b>EGENKAPITAL</b>					
164 490	164 490	Aksjekapital	21)22)	164 490	164 490
1 391 595	1 516 342	Annen egenkapital	21)	11 448	7 901
1 386	0	Minoritetsinteresser	21)	0	0
<b>1 557 471</b>	<b>1 680 832</b>	<b>SUM EGENKAPITAL</b>		<b>175 938</b>	<b>172 391</b>
<b>GJELD</b>					
<b>Avsetning for forpliktelser</b>					
413 272	497 940	Pensjonsforpliktelser	6)	0	0
111 178	65 509	Andre avsetninger for forpliktelser	19)	35 200	15 003
<b>Langsiktig gjeld</b>					
19 497	20 745	Gjeld til kredittinstitusjon	18)	0	0
<b>Kortsiktig gjeld</b>					
61 163	76 721	Leverandørgjeld	18)	6 441	5 942
39	42 059	Betalbar skatt	12)	0	0
23 918	20 342	Skyldig offentlig avgifter	18)	0	0
87 936	169 951	Annen kortsiktig gjeld	14)18)	43 188	53 602
<b>717 003</b>	<b>893 266</b>	<b>SUM GJELD</b>		<b>84 830</b>	<b>74 547</b>
<b>2 274 473</b>	<b>2 574 098</b>	<b>SUM GJELD OG EGENKAPITAL</b>		<b>260 767</b>	<b>246 938</b>

# Kontantstrømoppstilling, indirekte modell

## Store Norske Spitsbergen Kulkompani AS

NOK 1000

Konsern			Morselskap	
2012	2011		2012	2011
<b>Kontantstrømmer fra operasjonelle aktiviteter:</b>				
-276 209	69 729	Resultat før skattekostnad	-135	22 501
-42 214	-76 942	Periodens betalte skatt	0	0
-700	-772	Tap/gevinst ved salg anleggsmidler	-700	0
0	-43	Gevinst ved salg av aksjer	0	-43
143 342	119 305	Avskrivninger	127	202
70 625	107 394	Endring varelager	0	139
-52 902	-4 580	Endring i kundefordringer	-102	78 234
-15 558	-18 717	Endring i leverandørgjeld	498	-2 210
44 955	34 575	Forskjell mellom kostnadsført og innbetalt pensjon	0	0
-705	-892	Resultat ved bruk av egenkapital- og bruttometoden	0	0
-1 243	2 343	Verdiøkning kortsiktige investeringer	0	0
-32 864	-17 677	Endring i andre tidsavgrensingsposter	-12 216	-109 918
<b>-163 473</b>	<b>213 723</b>	<b>Netto kontantstrøm fra operasjonelle aktiviteter</b>	<b>-12 528</b>	<b>-11 095</b>
<b>Kontantstrømmer fra investeringsaktiviteter:</b>				
5 195	1 093	Innbetaling ved salg av varige driftsmidler	1 500	43
-324 140	-228 130	Utbetalinger ved kjøp av varige driftsmidler	0	0
-25 799	-60 000	Utbetaling ved kjøp av aksjer og andeler i andre foretak	-11 275	0
<b>-344 744</b>	<b>-287 037</b>	<b>Netto kontantstrøm fra investeringsaktiviteter</b>	<b>-9 775</b>	<b>43</b>
<b>Kontantstrømmer fra finansieringsaktiviteter:</b>				
-1 248	-1 196	Utbetalinger ved nedbetaling av langsiktig gjeld	0	0
0	-25 000	Utbetaling av utbytte	0	-25 000
0	0	Inn-/utbetaling av konsernbidrag	22 000	28 000
<b>-1 248</b>	<b>-26 196</b>	<b>Netto kontantstrøm fra finansieringsaktiviteter</b>	<b>22 000</b>	<b>3 000</b>
-509 465	-99 510	Netto endring i kontanter og kontantekvivalenter	-303	-8 052
1 183 440	1 282 950	Beholdning av kontanter og kontantekvivalenter ved periodens begynnelse	805	8 857
<b>673 975</b>	<b>1 183 440</b>	<b>Beholdning av kontanter og kontantekvivalenter ved periodens slutt</b>	<b>502</b>	<b>805</b>



# Noter til regnskapet

## Store Norske Spitsbergen Kulkompani AS og Konsern

### Note 1 Regnskapsprinsipper

Regnskapet er utarbeidet i henhold til norske regnskapsregler, standarder og god regnskapsskikk. Alle tall er oppgitt i NOK 1000 dersom ikke annet er oppgitt. Beløp i utenlandsk valuta er særskilt angitt.

#### Bruk av estimater

Utarbeidelse av regnskaper i samsvar med regnskapsloven krever bruk av estimater. Videre krever anvendelse av selskapets regnskapsprinsipper at ledelsen må utøve skjønn. Områder som i stor grad inneholder slike skjønnsmessige vurderinger, høy grad av kompleksitet eller områder hvor forutsetninger og estimater er vesentlige for årsregnskapet, er beskrevet i notene.

#### Konsernregnskap

Konsernregnskapet omfatter morselskap Store Norske Spitsbergen Kulkompani AS med datterselskap og tilknyttet selskap. Oversikt over selskapene fremgår av note 13. Datterselskaper er selskaper der morselskapet har kontroll, og dermed bestemmende innflytelse på enhetens finansielle og operasjonelle strategi, normalt ved å eie mer enn halvparten av den stemmeberettigede kapitalen. Investeringer med 20 – 50 % eie av stemmeberettiget kapital og betydelig innflytelse, defineres som tilknyttede selskaper.

Forkortelser som er benyttet på navn i selskapene er:

#### Mor / Datterselskap

SNSK – Store Norske Spitsbergen Kulkompani AS  
 SNSG – Store Norske Spitsbergen Grubekompani AS  
 SNB – Store Norske Boliger AS  
 SNG – Store Norske Gull AS  
 PPL – Pole Position Logistics AS

#### Tilknyttet selskap:

Materiallageret AS  
 Lompensenteret AS

#### Vurderings og klassifiseringsprinsipper Inntektsføringsprinsipper

Salg av varer og tjenester vurderes til virkelig verdi av vederlaget, netto etter fradrag for rabatter og andre avslag. Salg av varer resultatføres når en enhet innenfor konsernet har levert sine produkter til kunden og det ikke er uoppfylte forpliktelser som kan påvirke kundens aksept av leveringen. Levering er ikke foretatt før produktene er sendt til avtalt sted og risiko for tap og ukurans er overført til kunden. Tjenester inntektsføres i takt med utførelsen.

#### Klassifisering av balanseposter

Eiendeler bestemt til varig eie eller bruk klassifiseres som anleggsmidler. Eiendeler som er tilknyttet varekretsløpet klassifiseres som omløpsmidler. Fordringer for øvrig klassifiseres som omløpsmidler hvis de skal tilbakebetales innen ett år. For gjeld legges analoge kriterier til grunn. Første års avdrag på langsiktige fordringer og langsiktig gjeld klassifiseres likevel ikke som omløpsmiddel og kortsiktig gjeld.

#### Regnskapsprinsipper for aksjer i datterselskap og tilknyttede selskaper

Datterselskap vurderes etter kostmetoden i selskapsregnskapet. Investeringen er vurdert til anskaffelseskost for aksjene med mindre nedskrivning har vært nødvendig. Det er foretatt nedskrivning til virkelig verdi når verdifall skyldes årsaker som ikke kan antas å være forbigående og det må anses nødvendig etter god regnskapsskikk. Nedskrivninger er reversert når grunnlaget for nedskrivning ikke lenger er til stede.

Utbytte og andre utdelinger er inntektsført samme år som det er avsatt i datterselskapet. Overstiger utbytte andel av tilbakeholdt resultat etter kjøpet, representerer den overskytende del tilbakebetaling av investert kapital, og utdelingene er fratrukket investeringsverdi i balansen.

Tilknyttede selskaper er vurdert etter kostmetoden i selskapsregnskapet. I konsernregnskapet brukes egenkapitalmetoden for tilknyttede selskaper. Andelen

av resultatet er basert på resultatet etter skatt i det selskapet hvor man har investert med fradrag for interne gevinster og eventuelle avskrivninger på merverdi som skyldes at kostpris på aksjene var høyere enn den ervervede andelen av balanseført egenkapital. I resultatregnskapet er resultatandelen vist under finansposter.

### **Konsolideringsprinsipper**

Datterselskap blir konsolidert fra det tidspunkt kontrollen er overført til konsernet (oppkjøpstidspunktet).

I konsernregnskapet erstattes posten aksjer i datterselskap med datterselskapets eiendeler og gjeld. Konsernregnskapet utarbeides som om konsernet var én økonomisk enhet. Transaksjoner, urealisert fortjeneste og mellomværende mellom selskapene i konsernet elimineres.

Kjøpte datterselskaper regnskapsføres i konsernregnskapet basert på morselskapets anskaffelseskost. Anskaffelseskost tilordnes identifiserbare eiendeler og gjeld i datterselskapet, som oppføres i konsernregnskapet til virkelig verdi på oppkjøpstidspunktet. Eventuell merverdi utover hva som kan henføres til identifiserbare eiendeler og gjeld, balanseføres som goodwill. Goodwill behandles som en residual og balanseføres med den andelen som er observert i oppkjøpstransaksjonen. Merverdier i konsernregnskapet avskrives over de oppkjøpte eiendelenes forventede levetid.

### **Varebeholdninger**

Kullbeholdning er vurdert til laveste verdi av totale tilvirkningskostnader knyttet til kullproduksjonen og netto salgspris. Beholdning av driftsmateriell og reservedeler er vurdert til laveste verdi av anskaffelseskost og antatt virkelig verdi.

### **Goodwill**

Goodwill har oppstått i forbindelse med kjøp av datterselskap. Goodwill avskrives lineært over forventet levetid.

### **Varige driftsmidler**

Tomter avskrives ikke. Andre varige driftsmidler balanseføres og avskrives dersom de har en levetid utover tre år og har en vesentlig kostpris. Avskrivninger

er basert på driftsmidlenes økonomiske levetid.

Vedlikehold av driftsmidler kostnadsføres løpende under driftskostnader. Påkostninger og forbedringer tillegges driftsmidlets kostpris og avskrives i takt med driftsmidlet. Skillet mellom vedlikehold og påkostning/forbedring regnes i forhold til driftsmidlets stand på anskaffelsestidspunktet.

### **Nedskrivning av anleggsmidler**

Ved indikasjon om at balanseført verdi av et anleggsmiddel er høyere enn virkelig verdi, foretas det test for verdifall. Testen foretas for det laveste nivå av anleggsmidler som har selvstendige kontantstrømmer. Hvis balanseført verdi er høyere enn både salgsverdi og gjennvinnbart beløp (nåverdi ved fortsatt bruk/eie), foretas det nedskrivning til det høyeste av salgsverdi og gjennvinnbart beløp.

Tidligere nedskrivninger, med unntak for nedskrivning av goodwill, reverseres hvis forutsetningene for nedskrivningen ikke lenger er til stede.

### **Andre langsiktige aksjeinvesteringer**

Kostmetoden brukes som prinsipp for investeringer i andre aksjer mv. Utdelinger regnskapsføres i utgangspunktet som finansinntekt, når utdelingen er vedtatt. Hvis utdelingene vesentlig overstiger andel av opptjent egenkapital etter kjøpet, føres det overskytende til reduksjon av kostprisen.

### **Fordringer**

Kundefordringer og andre fordringer er oppført i balansen til pålydende etter fradrag av avsetning til forventet tap. Avsetning til tap gjøres på grunnlag av individuelle vurderinger av de enkelte fordringene. I tillegg gjøres det for øvrige kundefordringer en uspesifisert avsetning for å dekke antatt tap.

### **Finansielle instrumenter**

Selskapet selger kull i USD. For å sikre fremtidige inntekter benyttes finansielle instrumenter på dollar og kull. Regnskapsmessig klassifiseres finansielle instrumenter som sikringsinstrumenter. Finansielle instrumenter som sikrer fremtidige inn-/utbetalinger, regnskapsføres ikke.

**Markedsmessige investeringer**

Markedsmessige investeringer omfatter plasseringer i aksjefond og obligasjoner. Denne porteføljen betraktes som kortsiktige plasseringer for handelsformål og verdsettes til virkelig verdi. Endringer i urealiserte kursgevinster og kurstap resultatføres løpende sammen med annen avkastning under finansposter.

**Kontantstrømoppstilling**

Kontantstrømoppstillingen er utarbeidet etter den indirekte metoden. Kontanter og kontantekvivalenter omfatter kontanter, bankinnskudd og andre kortsiktige, likvide plasseringer som umiddelbart og med uvesentlig kursrisiko kan konverteres til kjente kontantbeløp og med forfallsdato kortere enn tre måneder fra anskaffelsesdato.

**Fordringer og gjeld i utenlandsk valuta**

Fordringer og gjeld i utenlandsk valuta som ikke er sikret er bokført til gjeldende kurs ved årsskiftet.

**Gjeld**

Gjeld, med unntak for enkelte avsetninger for forpliktelser, balanseføres til nominelt gjeldsbeløp.

**Oppfaringskostnader**

Oppfaring og tilrettelegging av nye kullfelt kostnadsføres løpende i takt med produksjon. I tilrettelegging av nye felt inngår flytting av strosseutstyr fra et panel til neste.

**Undersøkelseskostnader**

Kostnader til undersøkelser av fremtidige forekomster kostnadsføres løpende.

**Pensjonsforpliktelser**

Konsernet har ulike pensjonsordninger for alle de ansatte. Selskapet har både innskuddsplaner og ytelsesplaner.

*Innskuddsplaner*

Ved innskuddsplaner betaler selskapet innskudd til et forsikringsselskap. Selskapet har ingen ytterligere betalingsforpliktelse etter at innskuddene er betalt.

Innskuddene regnskapsføres som lønnskostnad.

Eventuelle forskuddsbetalte innskudd balanseføres som eiendel (pensjonsmidler) i den grad innskuddet kan refunderes eller redusere framtidige innbetalinger.

*Ytelsesplaner*

En ytelsesplan er en pensjonsordning som ikke er en innskuddsplan. Typisk er en ytelsesplan en pensjonsordning som definerer en pensjonsutbetaling som en ansatt vil motta ved pensjonering. Pensjonsutbetalingen er normalt avhengig av flere faktorer, som alder, antall år i selskapet og lønn. Den balanseførte forpliktelsen knyttet til ytelsesplaner er nåverdien av de definerte ytelsene på balansedagen minus virkelig verdi av pensjonsmidlene (innbetalte beløp til forsikringsselskap), justert for ikke resultatførte estimatavvik og ikke resultatførte kostnader knyttet til tidligere perioders pensjonsopptjening. Pensjonsforpliktelsen beregnes årlig av en uavhengig aktuar ved bruk av en lineær opptjeningsmetode. Det er ikke avsatt for arbeidsgiveravgift da Svalbard ikke har slik avgift.

Planendringer amortiseres over forventet gjenværende opptjeningstid. Når det gjelder estimatavvik, som skyldes ny informasjon eller endringer i de aktuarmessige forutsetningene, har konsernet valgt å benytte seg av muligheten til å føre det årlige estimatavviket direkte mot egenkapitalen.

**Skatter**

Årets skattekostnad er beregnet på grunnlag av årets regnskapsmessige resultat. Den omfatter både periodens betalbare skatt og endring i utsatt skatt/skattefordel. Utsatt skatt/skattefordel er beregnet på grunnlag av forskjeller mellom regnskapsmessige og skattemessige verdier. Utsatt skattefordel balanseføres i den utstrekning det kan sannsynliggjøres nyttiggjørelse av denne. Utsatt skatt og skattefordel som kan balanseføres oppføres netto i balansen.

**Note 2** Inntekter konsern

## Kullsalg cif

	2012	2011
Kullsalg	882 585	1 423 619
Kulleksportavgift	-5 337	-7 883
<b>Sum</b>	<b>877 248</b>	<b>1 415 736</b>

Kullsalg cif fordeler seg på følgende markeder og kundegrupper:

Tonn	Energi	Sement	Metallurgisk	Annen industri	2012	2011
Svalbard	21 777				21 777	25 158
Norge		17 733			17 733	39 998
Danmark	205 063				205 063	144 198
Nederland			33 204		33 204	0
Tyskland	434 994		41 517	23 028	499 539	1 058 521
Belgia	80 144				80 144	0
England	145 220				145 220	194 563
Portugal					0	162 420
Frankrike		82 507			82 507	0
Spania	240 467				240 467	0
Sveits					0	39 917
<b>Tonn 2012</b>	<b>1 127 665</b>	<b>100 240</b>	<b>74 721</b>	<b>23 028</b>	<b>1 325 654</b>	
<b>Tonn 2011</b>	<b>1 486 233</b>	<b>39 998</b>	<b>44 055</b>	<b>94 489</b>		<b>1 664 775</b>

**Note 3** Varebeholdning**Kullbeholdning – konsern**

Kullbeholdning er vurdert til det laveste av netto salgsinntekter og totale tilvirkningskostnader knyttet til produksjon. Ved utgangen av 2012 er variabel tilvirkningskost vurdert som lavest til kr 450,- pr tonn. For kullbeholdning i Europa var verdien tillagt frakt og salgskostnader, og vurdert til kr 515,- pr tonn.

	2012		2011	
	Tonn	NOK	Tonn	NOK
Kullager Longyearbyen	6 677	3 004	9 458	4 256
Kullager Svea	506 695	228 013	584 447	263 001
Kullager Europa	0	0	16 271	8 386
<b>Sum kullbeholdning</b>	<b>513 372</b>	<b>231 017</b>	<b>610 176</b>	<b>275 643</b>

**Beholdning av driftsmateriell**

Beholdning av driftsmateriell og reservedeler er vurdert til gjennomsnittlig kostpris fra leverandør. Varer som er eldre enn to år og som ikke forventes brukt det neste året er satt til 0 i verdi i balansen.

	Konsern					
	2012			2011		
	Kostpris	Nedskrevet	Balanse verdi	Kostpris	Nedskrevet	Balanse verdi
Forbruksmaterieill	114 583	-55 887	58 695	129 360	-52 611	76 749
Reservedeler	188 586	-123 451	65 135	189 529	-116 449	72 894
<b>Sum driftsmateriell</b>	<b>303 169</b>	<b>-179 338</b>	<b>123 830</b>	<b>318 889</b>	<b>-169 060</b>	<b>149 829</b>

**Note 4** Godtgjørelser til ledende personer m.v.

Styret har vedtatt en lederlønnserklæring som beskriver konsernets holdninger til lederlønnfastsettelse og annen godtgjørelse til ledende ansatte i selskapet. Lederlønnserklæringen beskriver hovedprinsipper for fastsettelse av godtgjørelser, variabel lønn, pensjonsytelser og etterlønnordninger i Store Norske. Lederlønnspolitikken i Store Norske er i samsvar med statens retningslinjer.

Fastlønnen blant ledende ansatte oppfattes som konkurransedyktig, men ikke lønnsledende. Selskapets videre vekst og lønnsomhet avhenger av de ansattes innsats for vedvarende utvikling av virksomheten og forbedring av lønnsomheten og fastlønnen skal bidra til dette.

Fastlønnen (brutto årslønn før skatt) skal være hovedelementet i lederlønnen. Utviklingen i fastlønnen forutsettes å være moderat både i 2013 og 2014.

Selskapet har ingen variabel lønn eller incentivordninger for ledende ansatte, og det er ingen etterlønnordning for ledelse eller ledende ansatte.

Styret foretar en jevnlig vurdering av konsernets pensjonsløsninger for å sikre at pensjonsløsningene er rimelige og balanserte.

	2012	2011
Godtgjørelse til adm.dir		
Lønn	1 695	1 869
Andre innberetningspliktige ytelser	100	94
Lønn – pensjonsdekning 62 – 67 år	0	200
Pensjonsytelse 67 år	0	189
Innskuddspensjon 67 år	58	0
Styrehonorar	1 189	1 167

Administrerende direktør og styre får sine godtgjørelser fra datterselskap SNSG. Årslønn til administrerende direktør er NOK 1,85 mill.

	Konsern		Morselskap	
	2012	2011	2012	2011
Lovpålagt revisjon	668	525	52	45
Skatterådgivning/ligningspapirer	55	45	11	10
Annen bistand revisor	125	149	15	12
Annen bistand revisjonsselskap*	1 055	3 923	0	0

\*Annen bistand fra revisjonsselskap gjelder avtalerevisjon og due dilligence.

## Lederlønnserklæring

Lederlønnserklæringen beskriver konsernets holdninger til lederlønnfastsettelse og annen godtgjørelse til ledende ansatte i Store Norske.

Lederlønnspolitikken har i 2012 vært fulgt i henhold til lederlønnserklæringen som ble fremlagt for generalforsamlingen i 2012. Det har heller ikke vært inngått eller endret noen lederlønnsavtaler i 2012. Ny administrerende direktør startet 1.1.2012, basert på en avtale inngått i 2011, også denne følger prinsippene i lederlønnserklæringen.

Ledende ansatte omfatter daglig leder og andre ledende ansatte i konsernet.

Lederlønnserklæringen beskriver hovedprinsipper for faste godtgjørelser, variabel lønn, pensjonsytelser og etterlønnordninger i Store Norske.

Lederlønnspolitikken i Store Norske er i samsvar med statens retningslinjer.

Det vises til Stortingsmelding 13 om aktivt eierskap (2010 – 2011).

### 1. Utgangspunktet for selskapets lederlønnspolitik

Styret i Store Norske Spitsbergen Kulkompani AS ser på de ansatte som konsernets viktigste ressurs og er opptatt av at konsernet tilbyr konkurranse-dyktige vilkår slik at konsernet tiltrekker seg og beholder dyktige medarbeidere.

### 2. Hvem er omfattet av retningslinjene

Retningslinjene for lederlønnfastsettelsen er fastsatt av styret og gjelder avlønningen av ledende ansatte. Ledergruppa i Store Norske er direkte omfattet av retningslinjene. Retningslinjene er også retningsgivende for avlønningen av andre ledere i konsernet.

### 3. Hvilken periode gjelder erklæringen for

Erklæringen er gjeldende for ett år frem i tid. Styret vil legge erklæringen til grunn for sitt arbeid etter behandlingen på ordinær generalforsamling i juni 2013.

Styret opprettet i 2013 en egen revisjonskomite og har derfor funnet det formålstjenlig å inkludere forberedelse av styrets behandling av lederlønnssaker i dette utvalget.

### 4. Hovedprinsippene i konsernets lederlønnspolitik

Fastlønnen blant ledende ansatte oppfattes som konkurransedyktig, men ikke lønnsledende. Konsernets videre vekst og lønnsomhet avhenger av de ansattes innsats for vedvarende utvikling av virksomheten og forbedring av lønnsomheten og fastlønnen skal bidra til dette.

#### 4.1. Fastlønn

Fastlønnen (brutto årslønn før skatt) skal være hovedelementet i lederlønnen. Utviklingen i fastlønnen forutsettes å være moderat også i 2013.

**4.2. Styrehonorar**

Ansatte mottar ikke styrehonorar for styreverv de påtar seg som ledd i arbeidet for Store Norske.  
 Ansatte representanter i styret i Store Norske Spitsbergen Kulkompani AS omfattes ikke av denne regelen.

**4.3. Naturalytelser og andre særlige ordninger**

Ledende ansatte vil normalt ha fri telefon og bærbar-pc.  
 Administrerende direktør har i tillegg fri bredbåndstilknytning og bruk, aviser, firmabil, snøskuter og bolig.

**4.4. Variabel lønn og andre incentivordninger**

Store Norske har ingen variabel lønn eller incentivordninger for ledende ansatte.

**5. Pensjonsordninger**

Styret foretar en jevnlig vurdering av konsernets pensjonsløsninger for å sikre at pensjonsløsningene er rimelige og balanserte.

Pensjonsvilkår til administrerende direktør og ledende ansatte er på lik linje med andre ansattes vilkår i selskapet. Alle er med i konsernets kollektive pensjonsordninger og førtidspensjonsordning.

Pensjonsgrunnlaget overstiger ikke 12G. Ved ytelsespensjon er opptjeningstiden 30 år.

**6. Etterlønsordninger**

Store Norske har ingen etterlønsordning for ledelse eller ledende ansatte.

**Note 5** Spesifikasjon av lønn og sosiale kostnader

	Konsern		Morselskap	
	2012	2011	2012	2011
Lønnskostnader	299 391	259 756	0	0
Pensjonskostnader	77 178	62 283	0	0
Andre ytelser	17 998	15 835	0	167
<b>Sum</b>	<b>394 567</b>	<b>337 874</b>	<b>0</b>	<b>167</b>

Det har ikke vært ansatte i SNSK i 2012. Morselskapet kjøper tjenester fra SNSG, som også selger tjenester til andre selskaper i konsernet.

Antall årsverk i konsernet var 442 i 2012 mot 400 i 2011. Årsverk er summen av alle timeverk utført i konsernet (inkludert vikarer og overtid) fordelt på normalarbeidstid for de ulike arbeidstidsordninger.

**Note 6** Pensjonskostnader og forpliktelser – konsern

Konsernet har pensjonsordninger som omfatter i alt 413 personer, herav 43 førtidspensjonister. Det er 133 ordinære pensjonister, fordelt på 74 alderspensjonister, 32 ektefellepensjonister, 7 barnepensjonister og 21 uførepensjonister.

Konsernets pensjonsordninger omfatter både en ordinær alderspensjonsordning (fra fylte 67 år) og en frivillig tidligpensjonsordning (fra fylte 60 år) for samtlige ansatte. Forutsetningen om regnskapsmessig opptjeningsstid for den ordinære alderspensjonsordningen (67-ordningen) er beregnet med utgangspunkt i en normal pensjonsalder på 60 år. Bakgrunnen for dette er at pensjonskostnaden bør kostnadsføres i de perioder de ansatte faktisk arbeider i selskapet jfr. regnskapslovens sammenstillingsprinsipp.

Ordinær alderspensjon (fra fylte 67 år) er dekket gjennom forsikringsordning. Ordningen fyller kravene til obligatorisk tjenstepensjon, mens ordningen fra 60 til 67 år utbetales direkte over drift. Regnskapsmessig er forpliktelsen knyttet til tidligpensjonsordningen aktuariemessig beregnet og hensyntatt i regnskapet etter samme prinsipper som for den ordinære alderspensjonsordningen fra 67 år.

Ansatte bosatt i Finland er dekket av egen pensjonsordning i henhold til finsk lov.

SNSG gikk høsten 2009 ut med et tilbud om førtidspensjonering fra fylte 55 år for de ansatte som hadde mer enn 5 års ansettelsestid. Disse personene er tatt ut av den ordinære aktuarberegningen og beregnet separat avsetning for.

For å unngå store svingninger i pensjonskostnadene i resultatregnskapet tas årlig endring i estimatavvik direkte mot egenkapital.

Pr. 31.12.12 har konsernet en netto balanseført pensjonsforpliktelse på NOK 413,3 mill. knyttet til de ulike forsikringsordningene.

	2012		
	Sikret	Usikret	Sum
<b>Netto pensjonskostnader</b>			
Nåverdi av årets pensjonsopptjening	39 833	22 315	62 148
Rentekostnad av pensjonsforpliktelsen	14 541	5 129	19 670
Avkastning på pensjonsmidler (fratrasket adm. Kostnader)	-4 930	0	-4 930
Netto pensjonskostnad pensjonsordninger	49 444	27 444	76 888
Pensjonskostnad ansatte Finland	290	0	290
<b>Sum netto pensjonskostnad</b>	<b>49 734</b>	<b>27 444</b>	<b>77 178</b>

	2012		2011	
	Sikret	Usikret	Sikret	Usikret
<b>Netto pensjonsforpliktelse</b>				
Påløpte pensjonsforpliktelser (DO)	476 241	207 107	566 192	197 866
Pensjonsmidler (til markedsverdi)	276 782	0	272 823	0
Påløpte pensjonsforpliktelser (DBO)	-199 460	-207 107	-293 369	-197 866
Netto balanseført pensjonsforpliktelse - pensjonsordning	-199 460	-207 107	-293 369	-197 866
Netto balanseført pensjonsforpliktelse - 55 års ordning 2009	-6 705	0	-6 705	0
Netto balanseført pensjonsforpliktelse	-206 165	-207 107	-300 074	-197 866



Økonomiske forutsetninger	2012	2011
Diskonteringsrente	3,90%	2,60%
Forventet avkastning på pensjonsmidler	4,00%	4,10%
Årlig forventet lønnsvekst	3,50%	3,50%
Årlig forventet G-regulering	3,25%	3,25%
Årlig forventet regulering av løpende pensjon	3,25%	3,25%
Forventet årlig frivillig avgang før 40 år	6,00%	6,00%
Forventet årlig frivillig avgang etter 40 år	1,00%	1,00%

Selskapet har gått fra å bruke statsobligasjonsrenter til å bruke OMF rente. Estimatavviket er ført direkte mot egenkapitalen og fremgår av note 21.

#### Note 7 Transaksjoner med nærstående

Morselskapet kjøper administrative tjenester fra SNSG. De administrative tjenestene beløper seg i 2012 til NOK 3,6 mill.

#### Note 8 Andre produksjons- og driftskostnader

Driftskostnader er for morselskapet i hovedsak konsulenthonorarer, it-kostnader og kjøp av tjenester. I tillegg består posten av vedlikehold og utmålsavgift. For konsernet består driftskostnadene av produksjonskostnader Svea, Produksjonskostnader Gruve 7, forvaltningskostnader, forsikringspremier og utmålsavgift. NOK 3,2 mill. av driftskostnadene gjelder Forskning og utvikling.

#### Note 9 Varige driftsmidler

Morselskap	Maskiner, inventar, transportmidler	Bygninger	Tomter	Sum
Anskaffelseskost pr. 01.01.12	887	7 500	504	8 891
Tilgang i året	0	0	0	0
Avgang i året	0	-1 175	0	-1 175
<b>Anskaffelseskost pr. 31.12.12</b>	<b>887</b>	<b>6 325</b>	<b>504</b>	<b>7 716</b>
Akk. avskrivninger pr. 01.01.12	566	6 700	0	7 266
Tilbakeført akk. avskr. ved salg	0	-375	0	-375
Årets avskrivninger	127	0	0	127

<b>Bokført verdi pr. 31.12.12</b>	<b>194</b>	<b>0</b>	<b>504</b>	<b>698</b>
<b>Antatt levetid</b>	<b>7 år</b>	<b>10/20 år</b>		

Konsern	Maskiner, inventar, transportmidler	Bygninger	Tekniske anlegg	Gruveanlegg, tomter	Anlegg under utførelse	Sum	Goodwill
Anskaffelseskost pr. 01.01.12	45 912	427 965	514 588	951 234	71 286	2 010 985	0
Tilgang i året	3 208	48 840	94 261	824	178 161	325 294	9 587
Avgang i året(salg/utrangering)	0	-4 870	0	0	0	-4 870	0
Omklassifisering	0	0	48 648	0	-48 648	0	0
<b>Anskaffelseskost pr. 31.12.12</b>	<b>49 119</b>	<b>471 935</b>	<b>657 497</b>	<b>952 058</b>	<b>200 799</b>	<b>2 331 408</b>	<b>9 587</b>
Akk.avskrivninger pr. 01.01.12	35 928	120 151	363 468	864 149	0	1 383 696	0
Tilbakeført akk.avskr. ved salg/ utrangering	0	-375	0	0	0	-375	0
Årets avskrivninger	4 341	12 249	86 704	40 048	0	143 342	1 917
<b>Bokført verdi pr. 31.12.12</b>	<b>8 850</b>	<b>339 910</b>	<b>207 325</b>	<b>47 861</b>	<b>200 799</b>	<b>804 744</b>	<b>7 670</b>
<b>Estimert avskrivnings / levetid</b>	<b>3-5 år</b>	<b>6-10 år</b>	<b>5-10 år</b>	<b>3-15 år</b>			<b>5 år</b>

Gruveanlegget avskrives ut fra årets produksjonsvolum i forhold til beregnet mengde kull i kjernefeltet i Svea Nord. Øvrige anleggsmidler avskrives etter forventet levetid. Hybelhus i Svea blir avskrevet regnskapsmessig, mens boliger i Longyearbyen ikke blir avskrevet. Anlegg under utførelse knytter seg til oppføring av kai i Longyearbyen samt gruveanlegg ved Lunckefjell. Goodwill relaterer seg til kjøpet av Pole Position Logistics AS og avskrives over 5 år.

#### Note 10 Finansposter

Finansinntekter	Konsern		Morselskap	
	2012	2011	2012	2011
Renteinntekter	23 608	20 081	99	196
Agiovinning	96 598	11 666	1	2
Aksjeutbytte/inntekt på investering tilknyttet selskap	1 671	1 671	876	704
Gevinst ved salg av aksjer	0	43	0	43
Konsernbidrag	0	0	22 000	28 000
Verdiøkning kortsiktige investeringer	1 243	0	0	0
<b>Sum finansinntekter</b>	<b>123 120</b>	<b>33 461</b>	<b>22 976</b>	<b>28 945</b>

Finanskostnader	Konsern		Morselskap	
	2012	2011	2012	2011
Rentekostnader	938	1 035	4	0
Agiotap	12 167	13 566	0	2
Konsernrenter	0	0	852	473
Andre finanskostnader/urealisert tap	4	2 343	2	1
<b>Sum finanskostnader</b>	<b>13 109</b>	<b>16 944</b>	<b>858</b>	<b>476</b>

**Note 11** Sikringsforretninger

Selskapet har en sikringsstrategi som skal bidra til stabilitet og langsiktighet ved å begrense de økonomiske effektene av uventede svingninger i valuta-, kull- og fraktmarkedene. Den gjennomsnittlig sikrede/oppnådde kurs og kullpris benyttes ved bokføring av kullsalg, frakter av kull og kommisjoner.

**Terminkontrakter USD**

Hovedtyngden av kullsalget selges i amerikanske dollar. For å redusere risiko for svingninger i kurs inngår selskapet terminforretninger som sikrer fremtidige salg av USD. Da terminkontraktene benyttes som sikringsinstrument bokføres ikke urealiserte kursgevinster/tap på balansedagen.

Pr 31.12.2012 er det inngått følgende valutakontrakter:

Forfall	Mill. USD	Gjennomsnittlig kurs	Gjennomsnittlig kurs markedspris 31.12.2012
2013	70	5,96	5,96

**Kullsikring**

Ved utgangen av 2012 hadde selskapet inngått følgende forretninger på sikring av kullpris:

År	Tonn	Gjennomsnittlig pris USD pr tonn	Gjennomsnittlig kurs markedspris 31.12.2012
2013	275 000	120	96
2014	275 000	123	104
2015	50 000	127	104

I 2012 ble det sikret et kvantum på 325 000 tonn kull til pris 118 USD pr tonn. Gevinst av sikring utgjør for 2012 NOK 56,7 mill. Ettersom dette er sikringsforretninger som er foretatt for å sikre kullsalgskontrakter føres gevinsten som en del av inntekt kullsalg.

**Olje**

Ved utgangen av 2012 hadde selskapet inngått følgende forretninger på sikring av oljepris:

År	Metriske tonn	Gjennomsnittlig pris USD pr metriske tonn	Gjennomsnittlig kurs markedspris 31.12.2012
2013	6 200	650	600
2014	4 136	619	585

**Frakt**

Ved utgangen av 2012 hadde selskapet inngått følgende forretninger på sikring av fraktpris:

År	Døgn	Gjennomsnittlig pris USD pr døgn	Gjennomsnittlig kurs markedspris 31.12.2012
2016	300	15 150	10 450

<b>Note 12</b> Skattekostnad	<b>Konsern</b>		<b>Morselskap</b>	
	2012	2011	2012	2011
<b>Midlertidige forskjeller</b>				
Anleggsmidler	-287 330	-225 106	-4 309	-4 533
Omløpsmidler	-224 289	-122 176	-20	-20
Gevinst og tapskonto	-8 277	-10 346	-8 277	-10 346
Regnskapsmessige avsetninger	-147 034	-162 952	-40 608	-24 139
Avsetning tap på kontrakter	0	-4 926	0	-4 926
Pensjonsforpliktelse	-413 272	-497 940	0	0
Netto midlertidige forskjeller	-1 080 202	-1 023 446	-53 214	-43 964
Underskudd til fremføring	-177 806	-89 595	-5 613	0
<b>Grunnlag for utsatt skattefordel</b>	<b>-1 258 008</b>	<b>-1 113 041</b>	<b>-58 827</b>	<b>-43 964</b>
16 % utsatt skattefordel	-201 281	-178 087	-9 412	-7 034
Herav ikke balanseført utsatt skattefordel	16 392	14 312	0	0
<b>Utsatt skattefordel i balansen</b>	<b>-184 889</b>	<b>-163 774</b>	<b>-9 412</b>	<b>-7 034</b>
<b>Grunnlag for skattekostnad, endring i utsatt skattefordel og betalbar skatt</b>				
<b>Grunnlag for betalbar skatt</b>				
Resultat før skattekostnad	-276 209	69 729	-135	22 501
Permanente forskjeller	2 070	5 783	-22 875	-16 201
Grunnlag for skattekostnad på årets resultat	-274 139	75 512	-23 010	6 300
Endring i midlertidige forskjeller	187 244	187 354	9 249	-6 300
<b>Grunnlag for betalbar skatt i resultatregnskapet</b>	<b>-86 895</b>	<b>262 866</b>	<b>-13 761</b>	<b>0</b>
+/- Mottatt/avgitt konsernbidrag	0	0	8 149	0
<b>Skattepliktig inntekt (grunnlag for betalbar skatt i balansen)</b>	<b>-86 895</b>	<b>262 866</b>	<b>-5 612</b>	<b>0</b>
<b>Fordeling av skattekostnaden</b>				
Betalbar skatt	39	42 059	0	0
Betalbar skatt knyttet til fjoråret	0	739	0	0
Endring i utsatt skattefordel	-41 821	-28 435	-2 378	1 040
Skatt på konsernbidrag	0	0	-1 304	0
Korrigerings tidligere år	-802	-1	0	0
<b>Skattekostnad</b>	<b>-42 584</b>	<b>14 362</b>	<b>-3 682</b>	<b>1 040</b>
<b>Betalbar skatt i balansen</b>				
Betalbar skatt i skattekostnaden	39	42 059	0	0
<b>Betalbar skatt i balansen</b>	<b>39</b>	<b>42 059</b>	<b>0</b>	<b>0</b>

<b>Note 13</b>		<b>Aksjer</b>				
			<b>Konsern</b>		<b>Morselskap</b>	
	<b>Hovedkontor</b>	<b>%</b>	<b>2012</b>	<b>2011</b>	<b>2012</b>	<b>2011</b>
<b>Datterselskap</b>						
SNSG	Sveagruva	100	0	0	150 115	150 115
SNB	Longyearbyen	100	0	0	79 586	78 282
SNG	Longyearbyen	100	0	0	2 000	2 000
PPL	Longyearbyen	55	0	0	11 275	0
<b>Tilknyttet selskap</b>						
Materiallageret AS	Longyearbyen	32	4 366	4 102	2 880	2 880
Lompensenteret AS	Longyearbyen	50	4 518	3 889	3 500	3 500
<b>Årets resultat etter EK-metoden</b>						
Materiallageret AS	Longyearbyen	32	335	264	0	0
Lompensenteret AS	Longyearbyen	50	370	629	0	0
<b>Andre aksjer</b>						
Svea Tankanlegg AS	Sveagruva	15	752	752	0	0
TIL Holding AS	Tromsø		543	543	543	543
<b>Sum aksjer</b>			<b>10 884</b>	<b>10 179</b>	<b>249 899</b>	<b>237 320</b>
<b>Sum finansielle anleggsmidler</b>			<b>10 884</b>	<b>10 179</b>	<b>249 899</b>	<b>237 320</b>

I selskapsregnskapene er aksjene bokført til kostmetoden. I konsernregnskapet er aksjene ført etter egenkapitalmetoden. SNSG har forpliktet seg til gjenkjøp av aksjene i Svea Tankanlegg AS av de øvrige aksjonærer til pålydende dersom det ikke er andre kjøpere av disse.

<b>Note 14</b>		<b>Annen kortsiktig gjeld</b>	
<b>Morselskap</b>		<b>2012</b>	<b>2011</b>
Fordring SNSG		0	0
Gjeld SNSG		42 959	22 235

<b>Note 15</b>		<b>Kundefordringer</b>			
		<b>Konsern</b>		<b>Morselskap</b>	
		<b>2012</b>	<b>2011</b>	<b>2012</b>	<b>2011</b>
Kundefordringer (netto) pr. 31.12		103 400	50 498	256	154
Regnskapsført tap på krav		24	5	0	0
Endring i avsetning for fremtidig tap		1 348	0	0	0
Tapsavsetning pr. 31.12		2 403	1 025	20	20

Tapsavsetningen i konsern anses tilstrekkelig til å dekke mulige fremtidige tap.

<b>Note 16</b>		<b>Markedsmessige investeringer</b>	
----------------	--	-------------------------------------	--

Posten er kortsiktige plasseringer i aksjefond og obligasjoner. Plasseringene er vurdert til markedsverdi ved utgangen av året.

<b>Konsern</b>	<b>2012</b>	<b>2011</b>
Anskaffelseskostnad	118 007	100 000
Andel av avkastning som er reinvestert	3 352	3 608
Urealisert verdiendring	1 243	-2 343
Virkelig verdi	122 602	101 265

**Note 17** Bankinnskudd, kontanter

	Konsern		Morselskap	
	2012	2011	2012	2011
Kontanter	6	0	0	0
Bankinnskudd	650 166	1 162 712	502	805
Trekkinnskudd bundet (skatt)	23 803	20 728	0	0
<b>SUM</b>	<b>673 975</b>	<b>1 183 440</b>	<b>502</b>	<b>805</b>

**Note 18** Gjeld

Morselskapet har ikke gjeld til kredittinstitusjoner pr. 31.12.12.

**Konsern**

Lånetype	2012	2011
Pantelån	19 497	20 745
<b>SUM GJELD SOM ER PANTSATT</b>	<b>19 497</b>	<b>20 745</b>
Gjeld som forfaller til betaling mer enn 5 år etter regnskapsårets slutt	12 689	14 386
<b>Bokført verdi av eiendeler som er pantsatt:</b>	<b>41 788</b>	<b>41 788</b>
<b>Lånetype</b>		
Kassakreditt saldo	0	0
Kassakreditt ramme	400 000	400 000
<b>Bokførte verdier av sikkerhet for trekkrettigheter:</b>		
Varige driftsmidler	499 947	346 895
Aksjer	752	752
Varebeholdning	354 848	425 472
Kundefordringer	100 211	50 150

**Garantiansvar**

Konsernet har stillet garanti overfor Norske Romsenter Eiendom AS på NOK 4 mill. til dekning av kostnader i tilfelle brudd/feil på sjøfiberkabler til fastlandet. Videre har konsernet avgitt garanti på kr. 50 000 ovenfor Sysselmannen på Svalbard, som gjelder feltoperasjoner i tilknytning til virksomheten til Pole Position Logistics AS.

**Kortsiktig gjeld**

	Konsern		Morselskap	
	2012	2011	2012	2011
Leverandørgjeld	61 163	76 721	6 441	5 942
Skyldig offentlige avgifter	23 918	20 342	0	0
Betalbar skatt	39	42 059	0	0
Skyldig utbytte	0	25 000	0	25 000
Annen kortsiktig gjeld	87 936	144 951	239	9 367
Konserngjeld	0	0	42 959	19 235
<b>SUM</b>	<b>173 056</b>	<b>309 073</b>	<b>49 630</b>	<b>59 544</b>

**Note 19** Avsetning for forpliktelser

Avsetning for forpliktelser er avsetning til miljøtiltak og estimerte opprydningskostnader.

I morselskapet er det gjort avsetning på NOK 35,2 mill. til opprydding rundt gruveanlegg i Longyearbyen, mens det i SNSG AS er avsatt NOK 76,0 mill. til fremtidig avvikling/oppryddingskostnader i Svea.

	Konsern		Morselskap	
	2012	2011	2012	2011
Opprydding	111 178	65 509	35 200	15 003
<b>SUM</b>	<b>111 178</b>	<b>65 509</b>	<b>35 200</b>	<b>15 003</b>

**Note 20** Betinget utfall

SNSG har de siste år gjennomført en utvidet revisjon av selskapets forretningsmessige avtaler. Gjennomgangen avdekket ubalanse i avtalene som gjelder skipning av kull, landtransport og kommisjonsavtale vedrørende salg av kull. Dette har medført at selskapet terminerte disse avtalene. Salgsselskapet Oxbow gikk til søksmål mot Store Norske med krav om erstatning for manglende inntekter. Saken ble behandlet i Oslo Tingrett høsten 2011. I dom i saken ble Store Norske frikjent, og tilkjent saksomkostninger. Oxbow har anket saken som kommer til behandling i Borgarting Lagmannsrett høsten 2013. Det er ikke tatt avsetninger i regnskapet for fordring eller krav.

**Note 21** Egenkapital

	Konsern				Morselskap		
	Aksjekapital	Annen egenkapital	Minoritets-interesse	Sum	Aksjekapital	Annen egenkapital	Sum
Egenkapital 01.01.2012	164 490	1 516 342	0	1 680 832	164 490	7 901	172 391
Tilgang minoritet	0	45	1 336	1 381	0	0	0
Årets resultat	0	-233 675	50	-233 625	0	3 547	3 547
Avsatt til utbytte	0	0	0	0	0	0	0
Årets estimatavvik pensjoner	0	108 884	0	108 884	0	0	0
<b>Egenkapital pr 31.12.2012</b>	<b>164 490</b>	<b>1 391 595</b>	<b>1 386</b>	<b>1 557 471</b>	<b>164 490</b>	<b>11 448</b>	<b>175 938</b>

**Note 22** Aksjonærer

Aksjekapitalen i selskapet består av 328 980 aksjer à NOK 500,- med lik stemme- og utbytterett. Oversikt over de største aksjonærene pr. 31.12.12:

Pensjonskostnader	Antall aksjer	Andel i %
Den Norske Stat	328 782	99,9
P. Juls Sandvik AS	33	
Fredrik W. Hjort Enger	33	
Morten Samuelsen	20	
Christiania Minekompani AS	20	

**Vedlegg 1** Store Norskes prinsipper for eierstyring og selskapsledelse**Prinsipper for eierstyring og selskapsledelse**

Grunnlaget for god eierstyring er et klart forhold mellom eierne, styret og ledelsen. God eierstyring vil bidra til troverdighet og tillit til selskapet og bidra med størst mulig verdiskapning over tid, til beste for selskapets aksjonærer, ansatte og andre interessenter.

Prinsippene for eierstyring i Store Norske skal være i samsvar med den norske anbefalingen om eierstyring og selskapsledelse (NUES) og statens prinsipper for godt eierskap (st. Meld. Nr. 13 (2010-11) Aktivt eierskap).

Prinsippene beskrevet i dette dokument gjelder for alle selskaper som er en del av Store Norske konsern.

**1. Visjon og kjerneverdier**

Selskapets visjon er å være ledende innen miljøvennlig ressursutnytting i arktiske strøk. Store Norskes verdigrunnlag er styrende for vår agering som virksomhet og førende for medarbeidernes adferd. Kjerneverdiene – ansvar, lagånd og tilhørighet – tydeliggjør verdigrunnlaget og reflekterer en balansert tilnærming i alt vi gjør.

Åpen og tilgjengelig informasjon skal sikre gode relasjoner til samfunnet i sin alminnelighet og spesielt de interessenter som berøres av selskapets virksomhet

Selskapets etiske retningslinjer konkretiserer selskapets forretningsprinsipper og hva som forventes av selskapets ansatte og tillitsvalgte. Disse er tilgjengelige på selskapets web side, <http://www.snsk.no>

**2. Selskapets virksomhet**

Store Norske er organisert som et konsern der Store Norske Spitsbergen Kulkompani AS (SNSK) er morselskap i konsernet. Selskapets formål er ved drift eller på annen måte å utnytte selskapets eiendommer og rettigheter på Svalbard. Selskapet kan videre delta i og drive annen virksomhet som står i forbindelse med dette. Selskapet kan utnytte sin kompetanse innen miljøvennlig ressursutnytting på Svalbard og i Finnmark og Troms.

Selskapets gruvevirksomhet er organisert gjennom det heleide datterselskapet Store Norske Spitsbergen Gruvekompani AS (SNSG) hvis formål er å drive med kullproduksjon og hva hermed står i forbindelse på Svalbard.

Konsernet eier og driver utleie av fast eiendom gjennom det heleide datterselskapet Store Norske Boliger AS (SNB)

Store Norske Gull AS (SNG) representerer konsernets satsning innenfor gull- og andre mineralforekomster. Kartlegging, undersøkelser og utvinning av mineraler skal skje med respekt for natur og kulturmiljøer.

Gjennom eierstrukturen, i stortingsbehandlinger og i vedtektene er det lagt visse begrensninger på konsernets disponeringer. Det kan ikke stilles pant eller annen sikkerhet i morselskapets eiendommer eller rettigheter på Svalbard. Selskapet kan ikke selge grunneiendommer på Svalbard. Selskapet kan ikke leie bort grunn til utenlandske statsborgere eller selskap uten statens samtykke. Selskapet plikter å gi offentlige myndigheter tilgang til selskapets havner og anlegg dersom dette ikke medfører vesentlige ulemper for selskapets egen drift.

I tillegg til å drive markedsmessig lønnsomt har selskapet et særlig samfunnsansvar knyttet til at samfunnet i Longyearbyen opprettholdes og videreutvikles på en måte som understøtter de overordnede mål i norsk Svalbard-politikk.



### 3. Selskapskapital og utbytte

Kullgruve drift er i seg selv en kapitalintensiv virksomhet. I tillegg operer Store Norske i arktiske strøk som stiller særlige krav til investeringer både utfra miljø- og klimamessige forhold. Selskapet har på grunn av sin beliggenhet og med det begrensninger i skipning av kull til markedene til tider et betydelig behov for arbeidskapital.

Selskapet selger sine produkter i et marked med store svingninger i markedspris og vil derfor i perioder se store svingninger i lønnsomhet.

Etter styrets vurdering er dette forhold som gjør at selskapet bør ha en målsetting om en solid egenkapital for å sikre handlekraft over tid.

Utbyttepolitikken skal balansere eierens utbytteforventning med selskapets behov for egenkapital og behov finansielle ressurser til å videreutvikle selskapet

### 4. Aksjonærforhold

Store Norske Spitsbergen Kulkompani AS har en aksjekapital på 164,5 mill. kroner fordelt på 328.980 aksjer, hver med pålydende kr 500,-. Alle aksjer har samme klasse og derfor samme rettigheter.

Det er totalt 41 aksjonærer i selskapet. Den største aksjonæren er Staten ved Nærings- og handelsdepartementet som eier 328.782 aksjer. De øvrige aksjonærene har mellom 33 og 1 aksje hver. Det er et bærende prinsipp at alle aksjonærer skal behandles likt og ha samme adgang til representasjon i styrende organer.

### 5. Fritt omsettelige aksjer

Aksjene i selskapet er fritt omsettelig. Overdragelse av aksjer skal godkjennes av styret.

### 6. Generalforsamlingen

Ordinær generalforsamling avholdes innen utgangen av juni hvert år i Oslo. Generalforsamlingen innkalles ved skriftlig henvendelse til alle aksjeeiere med kjent adresse og innkallingen skal være sendt senest to uker før generalforsamlingen. I innkallingen kan det fastsettes at aksjeeiere som ønsker å delta i generalforsamlingen skal melde fra innen en frist som angis i innkallingen. Fristen kan ikke utløpe tidligere enn tre dager før generalforsamlingen.

### 7. Valgkomite

Staten ved NHD er hovedaksjonær i Store Norske med mer enn 99 % av aksjene. Store Norske har derfor ikke oppnevnt valgkomite. Eierskapsavdelingen i NHD innstiller forslag til aksjonærvalgte styremedlemmer. Styremedlemmer velges normalt for en periode på 2 år. NHD innstiller til forslag til styreleder, men styret konstituerer seg selv.

### 8. Bedriftsforsamling og styre

Styret i Store Norske består av åtte medlemmer, og tjenestetiden er to år. Tre medlemmer velges av og blant ansatte etter reglene i aksjeloven og med grunnlag i avtale om at selskapet ikke skal ha bedriftsforsamling. De øvrige medlemmer velges av generalforsamlingen.

### 9. Styrets arbeid

Styret er ansvarlig for forvaltningen av selskapet og skal sørge for en forsvarlig organisering av virksomheten. Styret skal påse at virksomheten drives i samsvar med selskapets formål, vedtekter, forretningsprinsipper, verdigrunnlag og etiske retningslinjer.

Styreinstruksen for Store Norske Spitsbergen Kulkompani AS gir retningslinjer for styrets arbeid og saksbehandling. Styreinstruksen definerer videre administrerende direktørs arbeidsoppgaver og plikter overfor styret.

Styret skal gi nødvendige retningslinjer for virksomheten og selskapets ledelse, og skal fastsette strategi, økonomiske planer, budsjett og årsregnskap for selskapet. Styret skal holde seg orientert om selskapets økonomiske stilling, og plikter å påse at dets virksomhet, regnskap og formuesforvaltning er gjenstand for betryggende kontroll.

Styret skal videre føre tilsyn med den daglige ledelse og selskapets virksomhet for øvrig, samt sørge for at selskapet til enhver tid har en egenkapital som er forsvarlig ut fra risikoen ved og omfanget av virksomheten i selskapet.

Administrerende direktør settes av styret. Administrerende direktør forestår den daglige ledelsen av selskapet og skal følge de retningslinjer og pålegg som styret gir. Administrerende direktør har ansvaret for organiseringen av Store Norske konsernet, men vesentlige eller prinsipielle endringer skal forelegges styret før implementering.

Styret evaluerer en gang i årets administrerende direktørs arbeid og kompetanse.

Styret i Store Norske utarbeider årlig en plan for sitt arbeid og avholder til vanlig rundt 6 styremøter i året, hvorav minst to er på Svalbard

Styret skal også innkalle generalforsamlingen og utarbeide dagsorden for møtet i samsvar med det som er bestemt i aksjeloven og vedtektene.

Styrets leder har et særlig ansvar for å sikre at styret fungerer tilfredsstillende og at styrets oppgaver ivaretas på best mulig måte. Styret skal behandle saker i møte med mindre styrets leder finner at saken kan forelegges skriftlig eller behandles på annen betryggende måte. Styrets leder skal sørge for at styremedlemmene så vidt mulig kan delta i en samlet behandling av saker som behandles uten møte. Årsberetning og årsregnskap, samt fastsettelse av lønn og annen godtgjørelse for konsernsjef, skal behandles i møte.

Styremøtene ledes av styreleder og i dennes fravær av styrets nestleder. Styreleder skal i forkant av styrebehandlingen redegjøre for hvilke diskusjoner han/hun har hatt med konsernsjefen om den aktuelle saken.

Styret har oppnevnt et revisjons- og kompensasjonsutvalg på 3 medlemmer og fastsatt instruks for denne. Utvalget består av 3 aksjonærvalgte styremedlemmer. Utvalget skal være et rådgivende og forberedende arbeidsutvalg for styret. Utvalget skal forberede styrets oppfølging av regnskapsrapporteringsprosessen, overvåke selskapets systemer for intern kontroll og risikostyring, ha løpende kontakt med selskapets revisor om revisjon av årsregnskapet samt vurdere og overvåke revisors uavhengighet.

Styret har også oppnevnt et utvalg for samfunnsansvar med 4 medlemmer.

### **10. Risikostyring og internkontroll**

SNSG er eksponert for risiko innenfor en rekke områder og gjennom hele verdikjeden. De viktigste risikoene er knyttet til markedsoperasjon, driftsaktiviteter, prosjektgjennomføring og rammebetingelser. Håndtering av risiko er viktig for verdiskapning og er en integrert del av alle forretningsaktiviteter. Selskapet har risikostyringssystemer for blant annet oljevern, kvalitetskontroll, gruveredning, brann- og akuttberedskap.

Selskapet har etablert av intern revisjon. Formålet er å bistå styret og ledelsen i å utøve uavhengig og nøytral vurdering av om konsernets vesentligste risiko er tilstrekkelig håndtert og kontrollert. Det utarbeides årlig planer for denne funksjonen som godkjennes av styret. Internkontrollfunksjonen utføres av en ekstern aktør.

Selskapet arbeider kontinuerlig med kvalitetssikring og forholdet til miljø.

### 11. Godtgjørelse til styret

Styret har en fast styregodtgjørelse som fastsettes av generalforsamlingen hvert år. Den samlede godtgjørelse til styrets medlemmer offentliggjøres i selskapets årsrapport

### 12. Godtgjørelse til ledende ansatte

Store Norske legger vekt på å tilby konkurransedyktige lønnsbetingelser, men uten å være lønnsledende. Selskapet følger statens retningslinjer for avlønning av ledende ansatte. Styret fastsetter retningslinjer for godtgjørelse til ledende ansatte. Lønn og incentivordninger til administrerende direktør behandles av styret. Til den øvrige ledelse og ansatte avgjør administrerende direktør lønn og incentivordninger.

Selskapet praktiserer i dag ikke bruk av bonusordninger eller andre incentivsystemer

Styret utarbeider årlig en erklæring om fastsettelse av lønn og godtgjørelser til ledende ansatte som inntas som en note i årsberetningen (ref. Allmennaksjeloven § 6-16a)

### 13. Informasjon og kommunikasjon

Store Norske legger vekt på å ha en åpen og ærlig kommunikasjon med alle interessenter.

Selskapets informasjon til eier, långivere og finansmarkedet skal gi tilstrekkelig informasjon til å kunne vurdere underliggende verdier og risiko i selskapet. For å sikre forutsigbarhet skal eier og finansmarkedene likebehandles og informasjon skal kommuniseres til rett tid.

Store Norskes rapportering av finansiell informasjon skal være preget av gjennomsiktighet og skal gi brukerne relevant, utfyllende og pålitelig oversikt over strategier, mål og resultater samt konsernets økonomiske utvikling og finansielle stilling.

Selskapets kvartalsrapporter legges ut på selskapets nettsider. Selskapet tilstreber jevnlig møtekontakt med majoritetseier og interessenter i finansmarkedet.

### 14. Selskapsovertakelse

Staten som eier i Store Norske har definert sitt eierskap i kategori 3 – Selskaper med forretningsmessige mål og andre spesifikt definerte mål, det vil si at det foreligger mål utover de bedriftsøkonomisk lønnsomhet som skal ivaretas gjennom eierskapet i selskapet.

Statens eierandeler i selskapene i denne kategorien ligger normalt fast.

Med dette som utgangspunkt er selskapsovertakelse lite aktuelt for Store Norske

### 15. Revisor

Store Norskes valgte revisor er ansvarlig for den finansielle revisjonen av morselskapet og konsernregnskapet. Generalforsamlingen oppnevner revisor, etter forslag fra styret, og fastsetter revisors honorar. Revisor tjenestegjør inntil ny revisor oppnevnes. Oppdrag som valgt revisor legges med visse mellomrom ut på anbud.

Store Norske har som policy å benytte samme revisjonsfirma i alle konsernselskaper der dette er praktisk og der Store Norske alene kan bestemme. I deleide selskaper skjer valg av revisor etter avtale med øvrige eiere.

Styret har møter med ekstern revisor i forbindelse med behandlingen av årsregnskapet og ellers etter behov. Styret vurderer ekstern revisors uavhengighet. I tråd med kravet til revisors uavhengighet vil Store Norske i liten grad benytte ekstern revisor til andre oppgaver enn lovbestemt revisjon. Revisor blir likevel benyttet til naturlige revisjonsrelaterte oppgaver, slik som teknisk bistand med ligningspapirer, forståelse av regnskaps- og skatteregler samt bekreftelse av økonomisk informasjon i ulike sammenhenger.

**Vedlegg 2 Samfunnsansvar****Samfunnsansvar**

Samfunnsansvar er en sentral del av Store Norskes forretningsstrategi og en sterk rettesnor for selskapets virksomhet. Store Norske skal bidra positivt overfor både ansatte, eier, kunder og for samfunnet som helhet gjennom tiltak på flere områder.

I Stortingsmelding nr. 13 (2010-2011) Aktivt eierskap er det uttrykt at et formål med statens eierskap i SNSK er å bidra til at samfunnet i Longyearbyen opprettholdes og videreutvikles på en måte som understøtter de overordnede målene i norsk svalbardpolitikk. Dette er også nedfelt i Stortingsmelding nr. 22 (2008-2009) Svalbard.

Store Norske er den største hjørnesteinsbedriften på Svalbard. Selskapets kulldrift i Longyearbyen og i Svea utgjør en tredjedel av basisvirksomheten i direkte sysselsetting på Svalbard, og innehar en helt dominerende posisjon for aktiviteten i avledet sektor.

For å legge til rette for at selskapets ansatte og deres familier velger å bosette seg i Longyearbyen, har selskapet de senere årene bygget flere større familieleiligheter. For selskapet, som for de øvrige virksomhetene i Longyearbyen er arbeidsplasser og utdanningstilbud for ektefeller/partnere en stor utfordring og en viktig faktor for opprettholdelsen av et stabilt familiesamfunn. Som et ledd i dette har Store Norske i samarbeid med Longyearbyen lokalstyre, NITO, Høgskolen i Narvik og andre lokale bedrifter tatt initiativ til å etablere et forkurs i ingeniørfag i Longyearbyen. Studietilbudet settes i gang høsten 2013. Store Norske vil intensivere innsatsen på dette området fremover.

Til enhver tid har selskapet 10 lærlinger i fjellarbeiderfaget. Selskapet har også en åpen dialog med Longyearbyen skole om behov for lærlingplasser og bidrar innen fagfelt hvor selskapet har ressurser, utstyr og kompetanse.

Store Norske har ikke egen FOU-avdeling. Selskapet samarbeider med en rekke etablerte forskningsinstitusjoner, og har samarbeidsavtaler blant andre med UNIS, Universitetet i Tromsø, NTNU og University of Nottingham. Selskapet finansierer helt eller delvis professorater i bergmekanikk og gruvedrift ved UNIS og NTNU, og støtter flere PhD-oppgaver.

Store Norske er partner i Longyearbyen CO2 lab. Selskapet deltok i 2012 som industripartner i sentret for CO2 fangst og lagring, SUCCESS, ved nasjonalt forskningscenter for miljøvennlig energi ved Christian Michelsen Research (CMR), Bergen.

Store Norske stiller eiendom til disposisjon for mange aktører innen forskning og stimulerer på denne måten forskningsaktiviteten på Svalbard. Svea benyttes mye som forskningsarena for forskjellige institusjoner som UNIS, SINTEF, NGU og andre som har stor nytte av konsernets infrastruktur der. Resultatene er også til nytte for Store Norske, for eksempel i forbindelse med planlegging av tekniske løsninger for adkomst til Ispallen.

Fra Gruve 7 leverer Store Norske kull til Longyearbyen energiverk. Store Norske ser det som en viktig del av sitt samfunnsansvar at Longyearbyen har forutsigbare strømpriser.

Store Norske er, etter Staten, den største grunneieren på Svalbard. For å lette omstillingen ved innføring av lokaldemokrati i Longyearbyen planområde, har selskapet inngått avtaler med Longyearbyen lokalstyre som gir et sikkerhetsnett ved plan- og byggesaksbehandling samt reduserte festeavgifter ved samfunnsnyttig bruk av grunnen.

Store Norske er en stor bidragsyter til kultur- og idrettsliv i Longyearbyen. Dette er viktig for å skape et attraktivt samfunn for selskapets ansatte og deres familier. Store Norske gir økonomisk støtte til blant annet Svalbard skimaraton, Solfestuka, musikkfestivalene Dark Season Blues og Polarjazz, samt en rekke andre lokale arrangementer og aktiviteter. Selskapet legger særlig vekt på støtte til aktiviteter for barn og unge, og er en hovedstøttespiller for blant annet Camp Svalbard, som er en aktivitetsleir for ungdom fra Longyearbyen.

Store Norske bidrar også til opprettholdelse av den lokale, frivillige redningsberedskapen gjennom støtte til Longyearbyen Røde kors hjelpekorps.

Selskapet er bevisst den miljøpåvirkning selskapets virksomhet medfører og arbeider aktivt for at naturinngrep og utslipp skal være minst mulig. Gjennom svalbardsmiljøloven etterlever Store Norske verdens strengeste miljølovgivning og har en nullvisjon for ulykker og uønsket miljøpåvirkning.

Med støtte fra Svalbards miljøvernfond har selskapet videreført en omfattende rehabilitering av de historiske anleggene Vinkelstasjonen i Endalen og Gruve 2B i Longyeardalen. Disse anleggene er fredet som kulturminner.

Store Norske har gjennomført et forprosjekt for etablering av et gruvemuseum og vitensenter i en av selskapets nedlagte gruveanlegg, Gruve 3. Store Norske ønsker å arbeide videre med planene om å utvikle et helårig tilbud i Gruve 3 til fastboende og tilreisende til Longyearbyen.

Store Norske har vedtatt etiske retningslinjer som også alle datterselskapene i konsernet følger. De etiske retningslinjene danner rammen for ønsket adferd hos alle ansatte i konsernet, og inneholder også regler som skal bekjempe korrupsjon og ivareta menneskerettigheter.





*Gruveblues. Fra Gruve 7. Foto: Tommy Dahl Markussen*



Til generalforsamlingen i Store Norske Spitsbergen Kulkompani AS

## Revisors beretning

### Uttalelse om årsregnskapet

Vi har revidert årsregnskapet for Store Norske Spitsbergen Kulkompani AS som består av selskapsregnskap, som viser et overskudd på kr 3 547 000, og konsernregnskap, som viser et underskudd på kr 233 625 000. Selskapsregnskapet og konsernregnskapet består av balanse per 31. desember 2012, resultatregnskap og kontantstrømoppstilling for regnskapsåret avsluttet per denne datoen, og en beskrivelse av vesentlige anvendte regnskapsprinsipper og andre noteopplysninger.

### Styret og daglig leders ansvar for årsregnskapet

Styret og daglig leder er ansvarlig for å utarbeide årsregnskapet og for at det gir et rettviseende bilde i samsvar med regnskapslovens regler og god regnskapsskikk i Norge, og for slik intern kontroll som styret og daglig leder finner nødvendig for å muliggjøre utarbeidelsen av et årsregnskap som ikke inneholder vesentlig feilinformasjon, verken som følge av misligheter eller feil.

### Revisors oppgaver og plikter

Vår oppgave er å gi uttrykk for en mening om dette årsregnskapet på bakgrunn av vår revisjon. Vi har gjennomført revisjonen i samsvar med lov, forskrift og god revisjonsskikk i Norge, herunder International Standards on Auditing. Revisjonsstandardene krever at vi etterlever etiske krav og planlegger og gjennomfører revisjonen for å oppnå betryggende sikkerhet for at årsregnskapet ikke inneholder vesentlig feilinformasjon.

En revisjon innebærer utførelse av handlinger for å innhente revisjonsbevis for beløpene og opplysningene i årsregnskapet. De valgte handlingene avhenger av revisors skjønn, herunder vurderingen av risikoene for at årsregnskapet inneholder vesentlig feilinformasjon, enten det skyldes misligheter eller feil. Ved en slik risikovurdering tar revisor hensyn til den interne kontrollen som er relevant for selskapets utarbeidelse av et årsregnskap som gir et rettviseende bilde. Formålet er å utforme revisjonshandlinger som er hensiktsmessige etter omstendighetene, men ikke for å gi uttrykk for en mening om effektiviteten av selskapets interne kontroll. En revisjon omfatter også en vurdering av om de anvendte regnskapsprinsippene er hensiktsmessige og om regnskapsestimatenes utarbeidelse av ledelsen er rimelige, samt en vurdering av den samlede presentasjonen av årsregnskapet.

Etter vår oppfatning er innhentet revisjonsbevis tilstrekkelig og hensiktsmessig som grunnlag for vår konklusjon.

### Konklusjon

Etter vår mening er årsregnskapet avgitt i samsvar med lov og forskrifter og gir et rettviseende bilde av selskapet og konsernet Store Norske Spitsbergen Kulkompani AS' finansielle stilling per 31. desember 2012 og av deres resultater og kontantstrømmer for regnskapsåret som ble avsluttet per denne datoen i samsvar med regnskapslovens regler og god regnskapsskikk i Norge.

---

PricewaterhouseCoopers AS, Postboks 6128, NO-9291 Tromsø  
T: 02316, org. no.: 987 009 713 MVA, [www.pwc.no](http://www.pwc.no)  
Statsautoriserte revisorer, medlemmer av Den norske Revisorforening og autorisert regnskapsførerelskap





Revisors beretning - 2012 - Store Norske Spitsbergen Kulkompani AS, side 2

### Uttalelse om øvrige forhold

#### *Konklusjon om årsberetningen*

Basert på vår revisjon av årsregnskapet som beskrevet ovenfor, mener vi at opplysningene i årsberetningen om årsregnskapet, forutsetningen om fortsatt drift og forslaget til anvendelse av overskuddet er konsistente med årsregnskapet og er i samsvar med lov og forskrifter.

#### *Konklusjon om registrering og dokumentasjon*


Basert på vår revisjon av årsregnskapet som beskrevet ovenfor, og kontrollhandlinger vi har funnet nødvendig i henhold til internasjonal standard for attestasjonsoppdrag ISAE 3000 "Attestasjonsoppdrag som ikke er revisjon eller forenklet revisorkontroll av historisk finansiell informasjon" mener vi at ledelsen har oppfylt sin plikt til å sørge for ordentlig og oversiktlig registrering og dokumentasjon av selskapets regnskapsopplysninger i samsvar med lov og god bokføringsskikk i Norge.

Tromsø, 25. april 2013  
PricewaterhouseCoopers AS

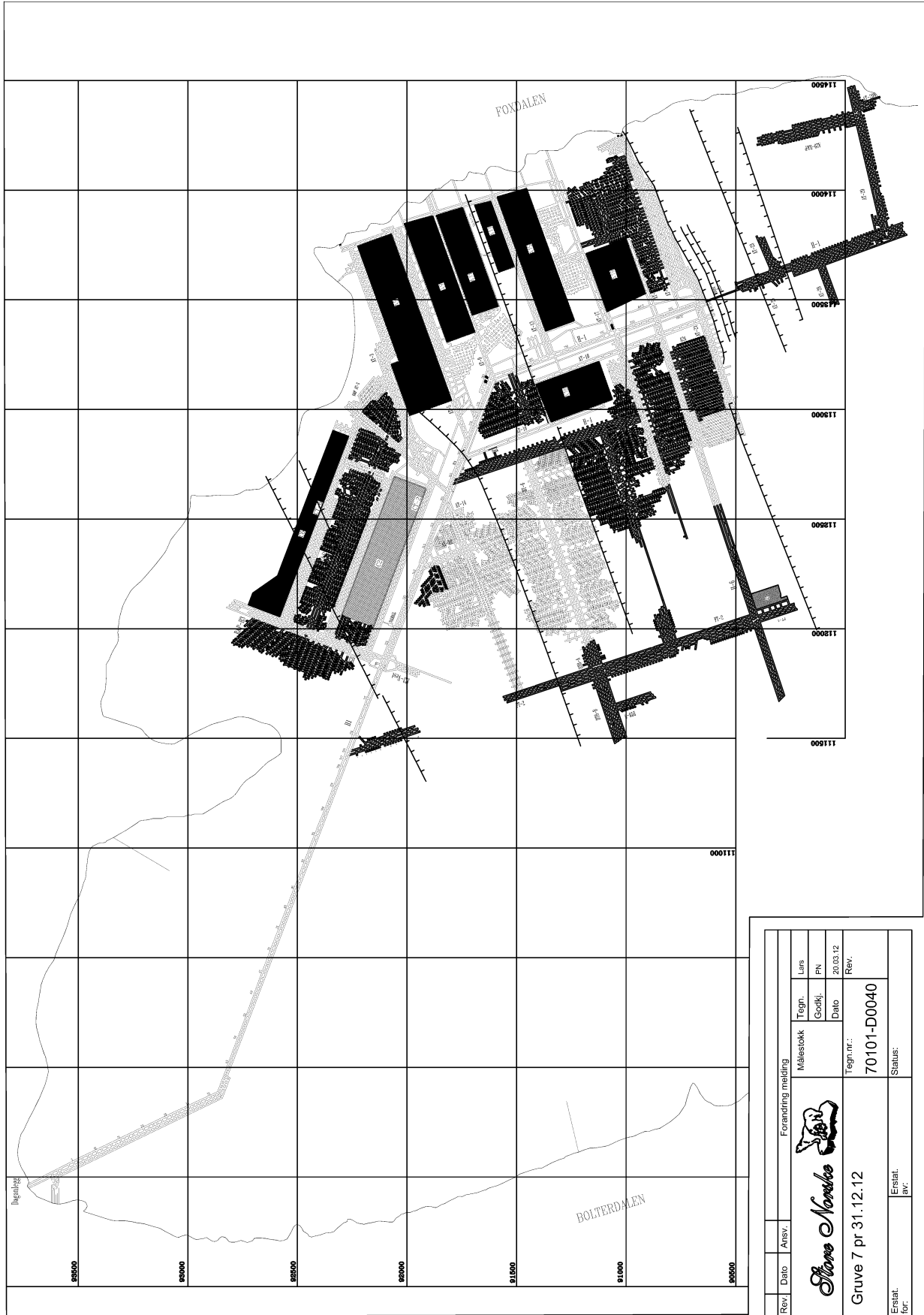
*Kent Helge Holst*

Kent-Helge Holst  
Statsautorisert revisor



Rev.	Dato	Ansv.	Forandring melding		
			Målestokk	Tegn.	Lars
			Godkj.	PN	
Svea Nord pr 31.12.12			Tegn.nr.:	Rev.	
			70101-D0040		
Erstat. for:		Erstat. av:	Status:		

Status pr 31.12.2012



Status pr 31.12.2012

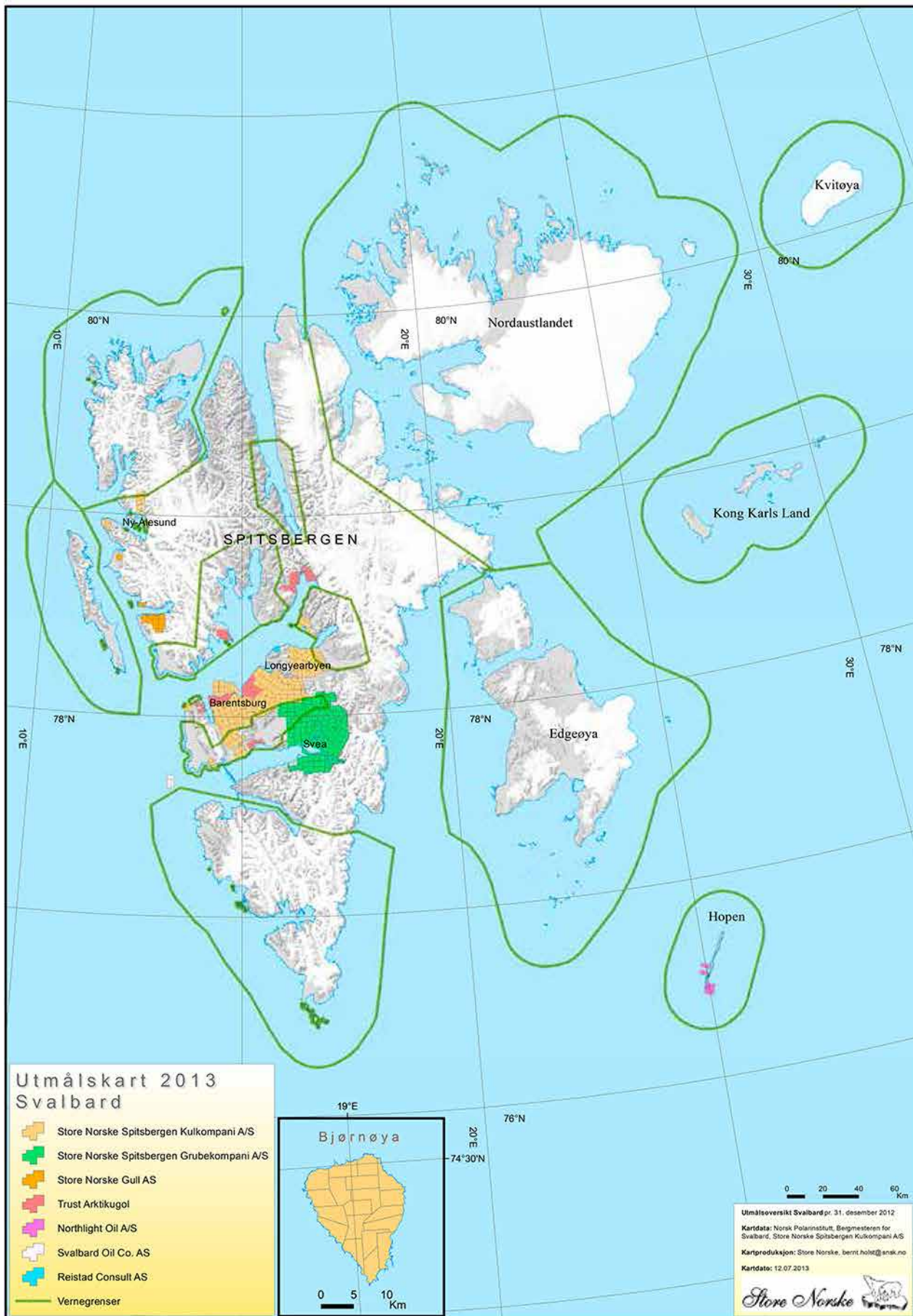


Lunckefjell og Marthabreen med veien over breen. Foto: Per Andersson

# Vedtekter for Store Norske Spitsbergen Kulkompani Aktieselskap

- § 1 Store Norske Spitsbergen Kulkompani Aktieselskap har til formål ved drift eller på annen måte å utnytte selskapets eiendommer og rettigheter på Svalbard.  
Selskapet kan videre delta i og drive annen virksomhet som står i forbindelse med dette. Selskapet kan utnytte sin kompetanse innen miljøvennlig ressursutnytting på Svalbard og i Finnmark og Troms.
- § 2 Selskapets forretningskontor er i Longyearbyen, Svalbard.
- § 3 Selskapets aksjekapital er kr 164.490.000 fordelt på 328.980 aksjer à kr 500,-. Aksjeoverdragelser må for å være gyldig, være godkjent av selskapets styre. Slik godkjenning kan bare gis til norsk statsborger, bosatt i Norge.
- § 4 Selskapet ledes av et styre på 8 medlemmer, hvorav 3 skal velges av og blant de ansatte, og inntil 6 varamedlemmer. Et flertall av styrets medlemmer må være norske statsborgere og bosatt i riket.
- § 5 Styret skal utarbeide en erklæring om fastsettelse av lønn og annen godtgjørelse til ledende ansatte. Denne tas inn som en note i årsberetningen. Erklæringen skal ha det innhold som er angitt i allmennaksjelovens § 6-16a, og skal behandles på tilsvarende vis på selskapets ordinære generalforsamling. Det vises til allmennaksjelovens § 5-6 tredje ledd.
- § 6 Selskapets firma tegnes av styrets leder, eventuelt nestleder, og et styremedlem i fellesskap.
- § 7 Ordinær generalforsamling holdes hvert år innen 6 måneder etter regnskapsårets utløp. Generalforsamlingen holdes i Longyearbyen, Bergen eller Oslo. Innkalling til ordinær og ekstraordinær generalforsamling foretas av styret. Innkallingen foregår skriftlig til alle aksjonærer med kjent adresse. Ordinær generalforsamling innkalles med 14 dagers varsel. Ekstraordinær generalforsamling kan om nødvendig innkalles med 7 dagers varsel. På den ordinære generalforsamling skal behandles:
- Fastsetting av resultatregnskap og balanse.
  - Anvendelse av overskudd eller dekning av underskudd, samt spørsmål om utdeling av utbytte.
  - Fastsetting av konsernresultatregnskap og konsernbalanse.
  - Valg av styre.
  - Fastsetting av godtgjørelse til selskapets tillitsvalgte og den valgte revisor.
  - Erklæring om fastsettelse av lønn og annen godtgjørelse til ledende ansatte.
  - Andre saker angitt i innkallingen.

Generalforsamlingen skal ledes av styrets leder eller ved hans fravær, av styrets nestleder.  
Med endringer senest 14. juni 2012.



# Viktige årstall i Store Norskes historie

- 1916:** **15. juli:** Stars and Stripes fires og ingeniør Sigurd Westby heiser det norske flagg i Longyear City  
**30. november:** Store Norske Spitsbergen Kulkompani Aktieselskap stiftes på konstituerende generalforsamling i Oslo.
- 1919:** **Mai:** Avdelingskontoret i Harstad tas i bruk.
- 1920:** **3. januar:** Kullstøveksplasjon i Gruve 1 hvor 26 personer omkommer.
- 1921:** **27. september:** Lagringsanlegget på Hotellneset tas i bruk.
- 1922:** **6. juni:** Lasteanlegget på Hotellneset tas i bruk.
- 1925:** **14. august:** Norge overtar suvereniteten over Svalbard. Dagen markeres på Skjæringa i Longyearbyen.
- 1933:** **16. mars:** Overenskomst med Staten. Denne medfører bl. a. at Staten får 2 av 5 medlemmer i styret.
- 1934:** **23. juni:** Overenskomst med Staten om kjøp av Sveagruva.
- 1938:** **24. januar:** Generalforsamlingen vedtar utbygging av Gruve 1 med den bebyggelse som senere blir kalt Sverdrupbyen.
- 1941:** **2. september:** Longyearbyens befolkning evakueres til Storbritania, 765 personer. Derav 570 menn, 140 kvinner og 55 barn.
- 1942:** **Mai:** Reokkupasjon av Svalbard (operasjon Fritham).
- 1943:** **8. september:** Slagskipet «Scharnhorst» og to tyske jagere går til angrep på Longyearbyen som ødelegges. I Sverdrupbyen er Gruve 1 og størstedelen av bebyggelsen urørt av angrepet.
- 1944:** **August:** Svea brennes ned til grunnen av personell fra tysk undervannsbåt.
- 1946:** Nybyen anlegges.
- 1947:** Funksjonærmesse, kontor, sykehus samt 3 familieboliger fullføres på Haugen.
- 1948:** **Januar:** Stormessen tas i bruk.  
**November:** Første nummer av Svalbardposten kommer ut.
- 1949:** **Juli:** Driften i Svea innstilles.  
**Ultimo oktober:** «Don» 3000 tonn og «Ingertre» 2000 tonn totalforliser på nordsiden av Isfjordmunningen. Ingen menneskeliv går tapt.
- 1952:** **Januar:** Eksplosjonsulykke i Gruve 2 hvor 6 personer omkommer.
- 1953:** **Mars:** Store Norskes hovedkontor flyttes fra Oslo til Bergen.  
**11. juni:** Rasulykke på Haugen. 3 personer omkommer. Flere bygninger ødelegges.  
**20. juni:** AS Sundt & Co overtar butikk-salget.
- 1954:** **Sommeren:** Et kombinert sorterings- og skeideverk ved Hotellneset tas i bruk.
- 1959:** Gruve 5 i drift (Olav Vs gruve).
- 1964:** **Høsten:** Oppredningsverket i drift.
- 1966:** Undersøkelser i Gruve 7 starter.
- 1967:** **15. desember:** «Stortingsproposisjon nr. 51 (1967/68) Norsk virksomhet på Svalbard i fremtiden». 32 mill kroner til Gruve 6.
- 1969:** **1. mars:** direkte telexforbindelse mellom hovedkontoret i Bergen og gruvekontoret i Longyearbyen.  
**31. juli:** M/S «Wenny» 12000 tonn totalforliser på sydtur 100 nautiske mil nord for Andøya. 9 mennesker mister livet.  
**August:** Gruve 6 åpnes for produksjonsdrift.
- 1970:** Staten overtar drift av skolen.  
**Våren:** Undersøkelser i Svea Østfelt startes.
- 1971:** **Mars:** Gruve 3 åpnes for produksjonsdrift.  
**6. august:** Det stedlige Svalbardråd opprettes ved Kgl. resolusjon.
- 1973:** **2. februar:** «Stortingsproposisjon nr. 79 (1972–73) Statens engasjement i fortsatt gruve drift på Svalbard».
- 1976:** **Mai:** Stortinget bevilger midler til statlig overtagelse av de privateide aksjer i selskapet.
- 1977:** **25. mars:** «Stortingsproposisjon nr. 144 (1976–77) vedrørende kulldriften på Svalbard».
- 1980:** **1. januar:** Etter anmodning fra Norges Bank opphører selskapets fremstilling av egne betalingsmerker (Spitsbergen-penger).
- 1982:** **1. januar:** Staten overtar sykehuset og helsetjenesten.  
**20. mai:** Svalbard tilknyttet det nasjonale og internasjonale fjernvalgnett for telefon.
- 1983:** **21. juni:** Ny kraftstasjon innvies.  
**Juli:** Store Norskes kontor i Bergen opphører.
- 1984:** **1. juli:** Avdelingskontoret i Harstad opphører.  
**21. desember:** Stortingsproposisjon nr. 46 vedrørende utbygging av Sveagruva (mellomalternativet) og Rammeplan for Longyearbyen 1985–89.
- 1985:** Norsk Hydro og Store Norske inngår samarbeidsavtale om undersøkelser etter og eventuell utvinning av naturressurser.
- 1987:** St. prop. nr. 61. om Store Norske: Driftshvile i Svea og reorganisering av selskapet vedtas av Stortinget.
- 1989:** Store Norske skiller ut to datterselskap fra 1.1.1989, Svalbard Samfunnsdrift AS og Svalbard Næringsutvikling AS. For reiseliv, innkvartering og bespising dannes eget selskap, Spitsbergen Travel AS. Samtidig opprettes Svalbard Næringsbygg AS.
- 1993:** **1. januar:** Store Norske selger datterselskapene Svalbard Samfunnsdrift AS og Svalbard Næringsutvikling AS til Staten ved Nærings- og energidepartementet for 110 mill.
- 1996:** **2. november:** Gruve 3 er utdrevet og driften stoppes.
- 1997:** Driften i Svea gjenoptas.
- 1999:** Ved revidert nasjonalbudsjett i 1999, St. prp. nr. 67 for 1999, beslutter Stortinget å bevilge midler til fullfinansiering av undersøkelsene i Svea Nord. Årnsarbeidene i Svea Nord blir igangsatt.
- 2000:** **30. november:** Svea Vest er utdrevet og driften stoppes.
- 2001:** Stortinget beslutter i desember permanent drift av Svea Nord.
- 2002:** For første år siden begynnelsen av 70-tallet går kulldriften med overskudd.
- 2004:** **September:** Den 5,6 kilometer lange transporttunnelen fra Svea Nord til Svea blir åpnet av næringsminister Børge Brende.
- 2005–2006:** **30. juli** begynner det å brenne i hovedstollen i Svea Nord. I slutten av april 2006 starter produksjonen i igjen etter brannen.
- 2007:** Rekordår for Store Norske: I oktober ble det produsert 542 241 tonn, og årsproduksjonen ble til sammen 4 073 345 tonn.
- 2010:** Styret i Store Norske vedtar i juni forretningsplanen for ny gruve i Lunckefjell. Søknad om å få åpne ny gruve sendes Sysselmannen for offentlig behandling i september.
- 2011:** Miljøverndepartementet gir i desember selskapet tillatelse til Lunckefjell-prosjektet.
- 2012:** I mai er det gjennomslag fra Svea Nord og ut på Marthabreen. Veien fra Skollfjellet til gruveinnslaget i Lunckefjell påbegynnes.
- Siden 1916** har selskapet produsert 53 198 287 tonn kull.

